

Stadtstruktur - Flächentypen differenziert

Dichte Wohnbebauung

- 1** Dichte Blockbebauung, geschlossener Hinterhof
85% (1870er - 1918), 5 - 6-geschossig
- 2** Geschlossene Blockbebauung, Hinterhof
78% (1870er - 1918), 5-geschossig
- 3** Geschlossene und halboffene Blockbebauung, Schmuck- und Gartenhof (1870er - 1918), 4-geschossig
- 6** Mischbebauung, halboffener und offener Schuppenhof, 2 - 4-geschossig
- 10** Blockrandbebauung mit Großhöfen
55% (1920er - 1940er), 2 - 5-geschossig
- 72** Parallele Zeilenbebauung mit architektonischem Zeilengrün
46% (1920er - 1930er), 2 - 5-geschossig
- 8** Heterogene, innerstädtische Mischbebauung, Lückenschluss nach 1945
- 7** Entkernte Blockrandbebauung, Lückenschluss nach 1945
- 73** Geschosswohnungsbau der 1990er Jahre und jünger
45%
- 9** Großsiedlung und Punkthochhäuser (1960er - 1980er), 4 - 11-geschossig und mehr
41%
- 11** Freie Zeilenbebauung mit landschaftlichem Siedlungsgrün
41% (1950er - 1970er), 2 - 6-geschossig

Aufgelockerte Wohnbebauung

- 25** Verdichtung im Einzelhausgebiet, Mischbebauung mit Garten und halbprivater Umrüstung (1870er bis heute)
35%
- 21** Dörfliche Mischbebauung
34%
- 24** Villen und Stadtvillen mit parkartigen Gärten (überwiegend 1870er - 1945)
32%
- 22** Reihen- und Doppelhäuser mit Gärten
32%
- 23** Freistehende Einfamilienhäuser mit Gärten
29%
- 59** Wochenendhaus- und kleingartenähnliches Gebiet
27%

Handel, Dienstleistung, Gewerbe und Industrie

- 29** Kerngebiet
63%
- 31** Gewerbe- und Industriegebiet, großflächiger Einzelhandel, dichte Bebauung
67%
- 38** Mischgebiet ohne Wohngebietscharakter, dichte Bebauung
73%
- 30** Gewerbe- und Industriegebiet, großflächiger Einzelhandel, geringe Bebauung
65%
- 33** Mischgebiet ohne Wohngebietscharakter, geringe Bebauung
59%
- 32** Ver- und Entsorgung
44%

Verkehrsfächen

- 92** Bahnhof und Bahnanlagen ohne Gleiskörper
49%
- 99** Gleiskörper
44%
- 91** Parkplatz
51%
- 94** Sonstige Verkehrsfläche
46%
- 93** Flughafen
5%

00 Tynnummer
00% durchschnittlicher Versiegelungsgrad

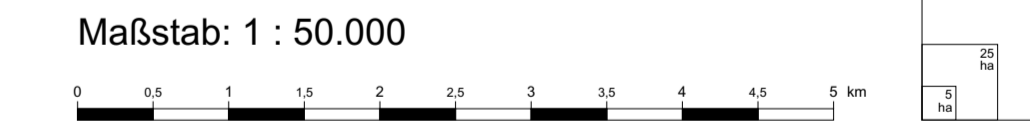
Gemeinbedarf und Sondernutzung

- 43** Verwaltung
57%
- 45** Kultur
52%
- 41** Sicherheit und Ordnung
40%
- 12** Altbau-Schule (Bauhjahr vor 1945)
55%
- 13** Neubau-Schule (Bauhjahr nach 1945)
50%
- 44** Hochschule und Forschung
45%
- 47** Kindertagesstätte
36%
- 51** Sonstige Jugendeinrichtung
29%
- 58** Campingplatz
16%
- 60** Sonstiges und heterogenes Gemeinbedarfs- und Sondergebiet
37%
- 49** Kirche
34%
- 46** Krankenhaus
39%
- 98** Baustelle
34%

Grün- und Freiflächen

- 54** Stadtplatz / Promenade
42%
- 17** Sportanlage, gedeckt
1%
- 16** Sportanlage, ungedeckt
34%
- 36** Baumschule / Gartenbau
24%
- 37** Kleingartenanlage
22%
- 53** Park / Grünfläche
10%
- 27** Friedhof
8%
- 57** Brachfläche
2%
- 56** Landwirtschaft
1%
- 55** Wald
0%
- 100** Gewässer
0%

00 Tynnummer
00% durchschnittlicher Versiegelungsgrad

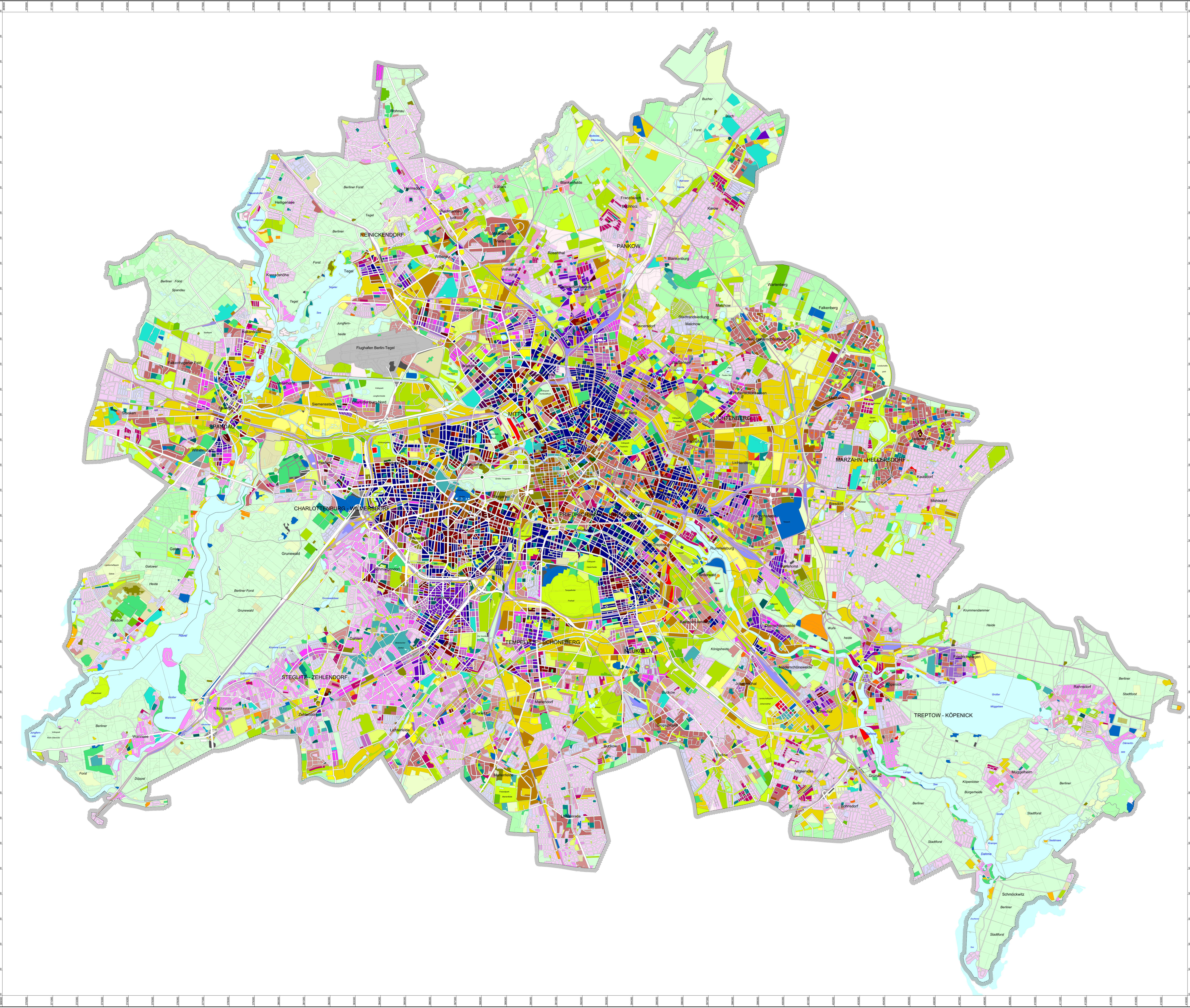


Herausgeber: **Senatsverwaltung für Stadtentwicklung und Umwelt**
Kommunikation

Konzeption: III D 1 Informationssystem Stadt und Umwelt, Umweltatlas
 Datengrundlage:

- Bockkarte des Informationssysteme Stadt und Umwelt (ISU50), Geoinfo - C. Nitzsche, im Auftrag der Senatsverwaltung für Stadtentwicklung und Umwelt, III D 1, Stand 12.2015
- Automatisiertes Liegendvermessung (ALV), Stand 01.2015
- Daten der Senatsverwaltung für Stadtentwicklung und Umwelt, III D 1, Stand 12.2015
- Digitale Orthophotos, Befliegungen 2010 bis 2015
- Biotopkartierung, Stand 2014
- Flächenrennung, Stand 09.2015
- Fernerreichungsdaten, Berlin: Ersten, Stand 10.2014
- Friedhofskataster, Stand 12.2009
- Gebäude- und Vegetationshöhen, Befliegungsdaten 09.2009/09.2010 (vgl. Umweltatlas 06.10)
- Grünflächenkataster, Stand 02.2016
- Karte von Berlin 1:5.000 (K5), Vermessungsämter der Bezirke, Stand 04.2015
- Kleingartenkataster, Stand 05.2015
- Moorflächen aus dem Projekt "Biotopkataster im Kompass" der HU Berlin, Fanggebiet Bocklands und Sandtorfsee, Stand 02.2015 (vgl. Umweltatlas 01.19)
- Standorte der Sozialen Infrastruktur - Kitas/Kinders, Planungsraumbezogenes Informationssystem für Monitoring und Analyse - PROSIA, Stand 08.2014
- Versiegelung, Stand 05.2011 (vgl. Umweltatlas 01.02)
- Städtebauliche Dichte, Grundflächenzahl (GRZ), Stand 12.2015 (vgl. Umweltatlas 06.02)
- Daten externer Quellen:
 - Baufeldmessungen der Jahre 2011 - 2014, Amt für Statistik Berlin-Brandenburg, Stand 06.2015
 - Bodenkundliche Kartierungen, Bearbeitungsgebiete 2010 - 2015
 - Gebäudehöhen des Jahres 2011, Amt für Statistik Berlin-Brandenburg, Stand 03.2014
 - Meteorologisch registrierte Einwohner am Ort der Hauptwohnung in Berlin, Amt für Statistik Berlin-Brandenburg, Stand 31.12.2015
 - Statistische Bezirke, Amt für Statistik Berlin-Brandenburg, Stand 31.12.2015
 - Digitale Fachdatenrepositorien, Landesbetrieb Informationsmanagement für Landwirtschaft, Umwelt und Ländliche Entwicklung Brandenburg, Stand 02.2016
 - HektarMap Berlin, Landesarchiv Berlin und Bau- und Hochschule für Technik Berlin, Stand 2013
 - Standorte der Sozialen Infrastruktur - Krankenhäuser, Landschaft für Gesundheit und Soziales (LuGes), Stand 06.2014

Datenbearbeitung und Kartenerstellung: J. Gensberg, Geoinfo - C. Nitzsche
 Juni 2016
 Kartengrundlage: Bockkarte 1:50.000 (ISU50, Raumbezug Umweltatlas 2015)
 ET/RSB/ UTM Zone 32N, EPSG:29833
 Koordinatensystem:
 Aktualisierte Ausgabe 2016
 http://www.stadtentwicklung.berlin.de
06.08



1. Informationen über die reale Flächennutzung und die Stadtstruktur werden im Informationssystem Stadt und Umwelt (ISU) ermittelt und bearbeitet. Als räumliches Bezugssystem dient eine digitale geographische Grundkarte, die Bockkarte ISU50 in den Maßstäben 1:5.000 und 1:50.000. Darin sind die statistischen Blöcke, die in der Regel durch Straßen begrenzt werden, mit ihren Blocknummern versehen. Die Nummerierung und Abgrenzung der Blöcke werden vom Amt für Statistik Berlin-Brandenburg im Räumlichen Bezugssystem (RBS) geführt. Die kleinsten Bezugseinheiten in der ISU50 werden von den Blockflächen gebildet, die bei unterschiedlicher Flächennutzung innerhalb eines statistischen Blocks abgegrenzt werden. Weitere Kriterien für die Bildung von Teilflächen waren die Bodengesellschaften und die forstliche Bewirtschaftungsgebiete. Die Mindestgröße für Blockflächen beträgt im Allgemeinen 1 ha. Lineare Flächenstrukturen sind ab einer Breite von mindestens zwei Metern erfasst. Insgesamt entstehen so 25.352 Block- und Blockflächen mit dem Stand 31.12.2015. 13.263 dieser Flächen entsprechen den statistischen Blöcken des RBS, 1.137 Blöcke des RBS, vor allem große und urbane Blöcke, wurden in 12.088 Teilblöcke unterteilt.

2. Im Rahmen der Nutzungskartierung des ISU wurden Informationen zu insgesamt 52 Flächentypen erhoben. Sie dienen vor allem dazu, die baulichen Nutzungen - besonders die Nutzung Wohnen - weiter zu differenzieren. Entsprechende Abgrenzungskriterien für die Unterscheidung waren daher Bau- und Freizeitanlagen, Baualter und Nutzung. Im Gegensatz dazu spielen bei den anderen Flächentypen Erhaltungszustand und Baustruktur eine untergeordnete Rolle. Sie weisen kein charakteristisches räumliches Erscheinungsbild auf, sondern bestehen lediglich eine typische Nutzungscharakteristik. Die Flächentypen wurden im Rahmen der Nutzungskartierung ausgewiesenen Block- und Blockflächen nachträglich zugeordnet, d.h. es erfolgte keine Flächenziehung aufgrund unterschiedlicher Flächentypen. Für die veranschaulichte Darstellung wurden in der Karte "Stadtstruktur" (06.07) die Flächentypen zu 18 Stadtstrukturtypen zusammengefasst.

3. Auf Grundlage des Datenbestandes von 2010 wurde eine Aktualisierung der Block- und Blockflächen sowie der Flächen mit Nutzungsänderungen zwischen 2011 und 2015 vorgenommen. Mit Hilfe der angegebenen Datengrundlagen wurden 1.364 neue Flächen gebildet, 11.344 Flächen die aktuelle Nutzung neu bestimmt und bei 1.106 Flächen die geometrische Abgrenzung aktualisiert (Stand 31.12.2015).

4. Ausführliche Informationen finden sich in den Begleittexten im Umweltatlas Berlin veröffentlichten Karte 06.08 (Ausgabe 2016) im Internet (<http://www.stadtentwicklung.berlin.de/umweltatlas/umweltatlas0607.htm>) sowie in der Dokumentation zu Methode und Inhalt der Nutzung- und Stadtstrukturkartierung 2015 (http://www.stadtentwicklung.berlin.de/umweltatlas/download/Nutzungen_Stadtstruktur_2015.pdf).