



Titelbild: KI-generiert

Bestandsaufnahme, Bedarfs- und Potenzialanalyse Sozialer Unternehmen Berlin

Dr. Philipp Kenel, Marion Rädler
und Prof. Dr. Yasmin Olteanu

Berlin | 11.03.2026

Im Auftrag von:

Senatsverwaltung
für Wirtschaft, Energie
und Betriebe

BERLIN



GRUßWORT

Michael Biel

Staatssekretär für Wirtschaft

AGENDA

01

Soziale Unternehmen Berlin
Berlin kann sich sehen
lassen!

02

Reflexion mit der Praxis
Julia Breidenstein (HUMANA)



Networking-Pause

03

Soziale Unternehmen Berlin
Berlin kann noch mehr
schaffen!

04

Reflexion mit der Praxis
Nancy Frehse (Oktopulli)



Unser Auftrag

BESTAND | BEDARF | POTENZIAL



ajb gGmbH

Soziales Dienstleistungsunternehmen für Menschen mit psychischen Beeinträchtigungen. Produkte sind veganes Essen, Kinderbekleidung & Holzprodukte in Berlin.



Daato GmbH

Technologieunternehmen, das eine Software- und SaaS-Plattform für Nachhaltigkeits- und ESG-Management anbietet. Verfolgen eigenes Nachhaltigkeitsengagement.



SmartDe eG

Solidarökonomische Genossenschaft für bessere Arbeitsbedingungen von Selbständigen. Produkte und Dienstleistungen für Mitglieder sind kostenpflichtig.



Klassisch
gemeinnützige
Organisationen

Soziale Organi-
sationen mit wenig
Markteinkommen

**Soziale
Unternehmen**

Sozial
verantwortliche
Unternehmen

Unternehmen
mit CSR

Gewinnorientierte
Unternehmen

Zivilgesellschaft

Klassische Unternehmen



Wie definiert die Studie Soziale Unternehmen?

VIER KRITERIEN



K1 | Soziales oder gemeinnütziges Ziel

stellt Sinn und Zweck ihrer Geschäftstätigkeit dar, was sich oft in einem hohen Maße an sozialer Innovation äußert.

K2 | Reinvestition der Gewinne zu mindestes 50%, um dieses soziale Ziel zu erreichen.



K3 | Organisationsstruktur oder Eigentumsverhältnisse

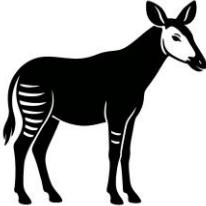
spiegeln dieses Ziel wider, da sie auf Prinzipien der Mitbestimmung oder Beteiligung basieren.

K4 | Einnahmen am Markt zu mindestens 50% durch den Verkauf von Produkten oder Dienstleistungen.



Unser Grundsatz

POTENZIALE ÜBER DEN INNER CIRCLE HINAUS



Klassisch gemeinnützige Organisationen	Soziale Organi- sationen mit wenig Markteinkommen	Soziale Unternehmen	Sozial verantwortliche Unternehmen	Unternehmen mit CSR	Gewinnorientierte Unternehmen
Zivilgesellschaft	Mischgruppe	Idealtyp	Mischgruppe	Klassische Unternehmen	

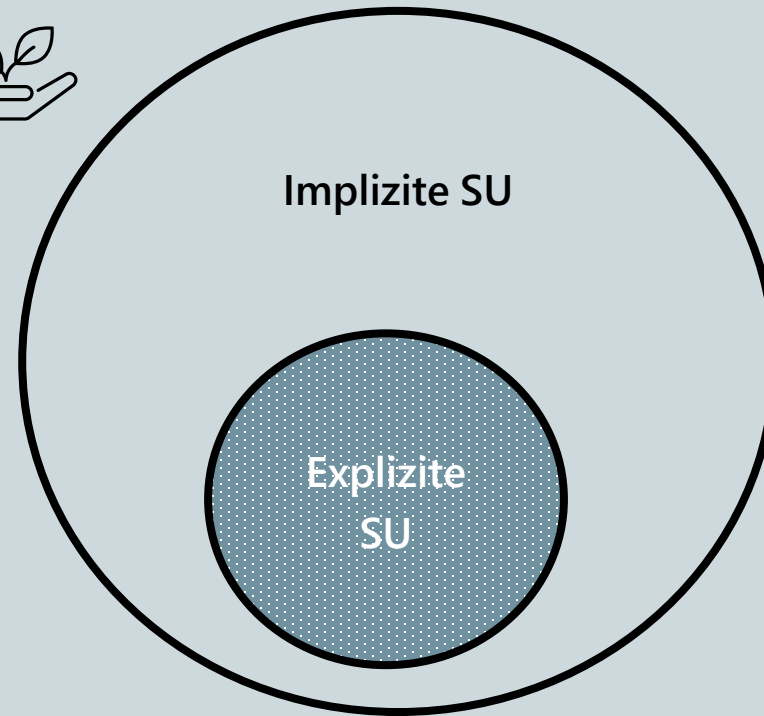
Unser Ansatz: Bottom-up

SOZIALUNTERNEHMERISCHE MILIEUS

Explizite Soziale Unternehmen



1. Sozial-solidarische Unternehmen
2. Social Businesses
3. *Gemeinwohl-Unternehmen*
4. Inklusionsunternehmen
5. Fair Trade-Unternehmen
6. Circular Businesses



Implizite Soziale Unternehmen

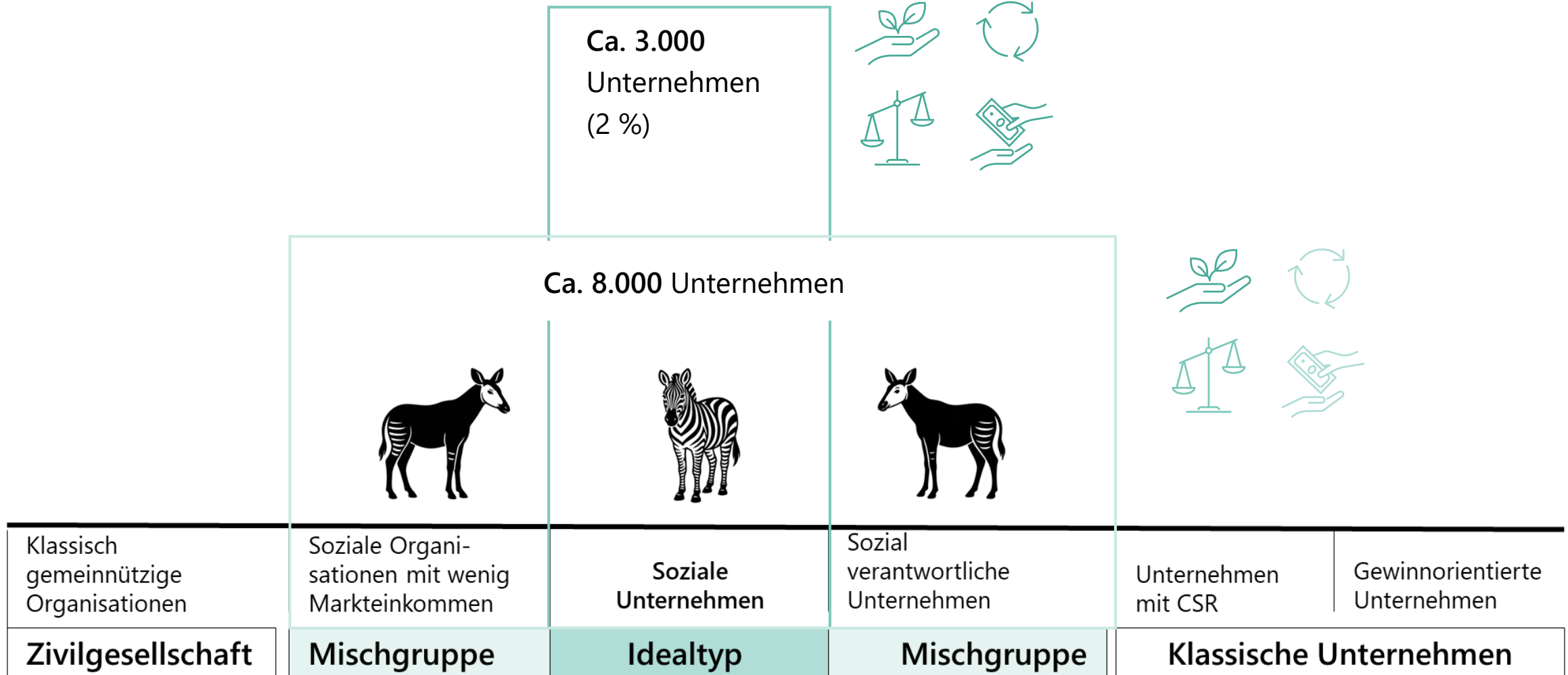


1. *Impact-orientierte Startups*
2. Engagierter Mittelstand
3. *Engagierte Kreative (Designwirtschaft)*
4. Genossenschaften
5. Ökologisch-nachhaltigkeitsorientierte Unternehmen
6. Unternehmerische Vereine
7. Von Frauen gegründete Unternehmen



Wie viele gibt es?

UNSERE SCHÄTZUNG



Quelle: Eigene Berechnungen auf Grundlage von Handelsregisterdaten (08/2025), Studien und der online-Befragung (2025)

Studie Soziale Unternehmen in Berlin | Abschlusspräsentation

Sind sie wirtschaftlich relevant?

UMSATZ UND BESCHÄFTIGTE

Die befragten Unternehmen...

- setzten 2024 zu 44 % **weniger als 500.000 €** jährlich um, 34 % setzen mehr als 1 Mio. € um.
- Über die Hälfte beschäftigt **weniger als 10 Personen**, 6 % mehr als 250 Personen.



Hochgerechnet bedeutet das....

- 5,2 bis 6 Mrd. Euro
- Ca. 170.000 Arbeitsplätze (über Berlin hinaus)

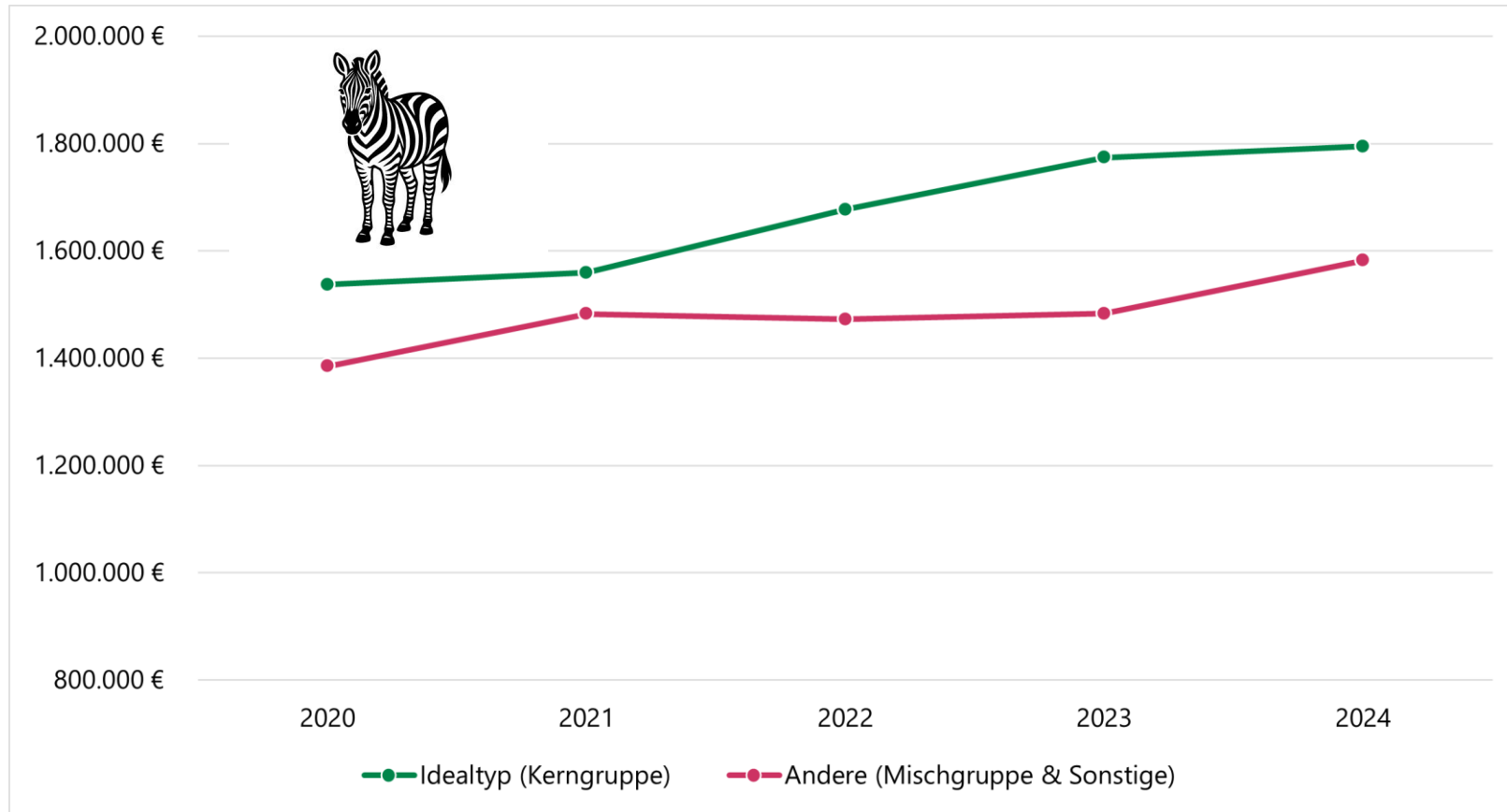


Klassisch gemeinnützige Organisationen	Soziale Organi- sationen mit wenig Markteinkommen	Soziale Unternehmen	Sozial verantwortliche Unternehmen	Unternehmen mit CSR	Gewinnorientierte Unternehmen
Zivilgesellschaft	Mischgruppe	Idealtyp	Mischgruppe	Klassische Unternehmen	

Quelle: Eigene Berechnungen auf Grundlage des Unternehmensregisters (05/2025), Daten der Bundesagentur für Arbeit (08/2025) und der online-Befragung (2025)

Und auf längere Sicht?

SOZIALE UNTERNEHMEN SIND KRISENRESILIENTER



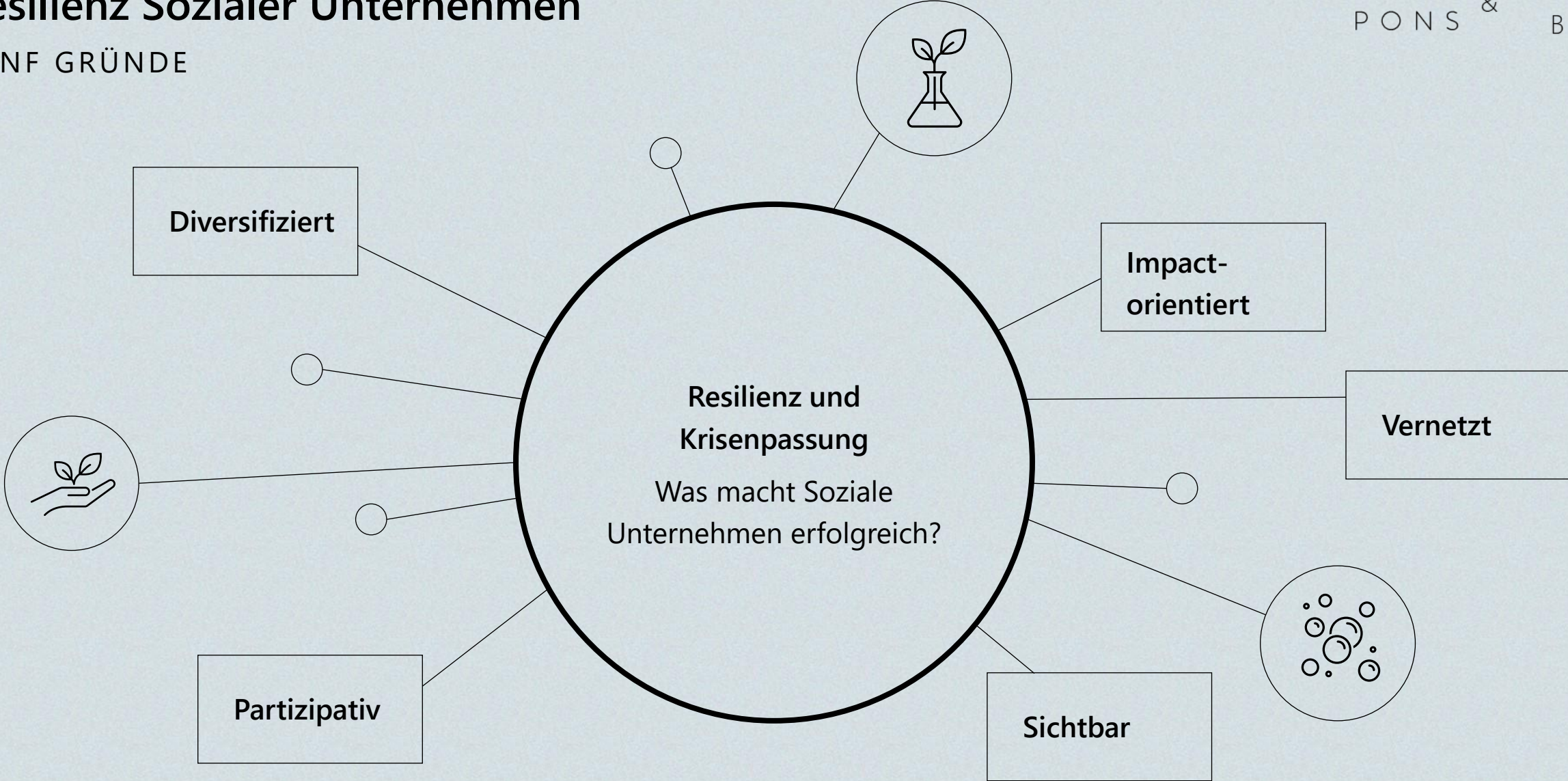
Quelle: online-Befragung (2025)

Studie Soziale Unternehmen in Berlin | Abschlusspräsentation



Resilienz Sozialer Unternehmen

FÜNF GRÜNDE



Unser Zwischenfazit

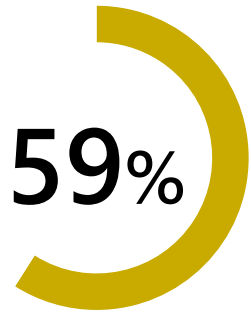
Soziale Unternehmen in Berlin...

...SIND RELEVANT UND RESILIENT.

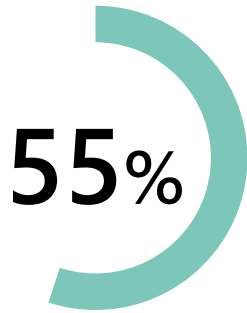


Mehrwert für Gesellschaft und Umwelt

SOZIALE UNTERNEHMEN LEISTEN EINEN WESENTLICHEN BEITRAG ZU DEN SDGs

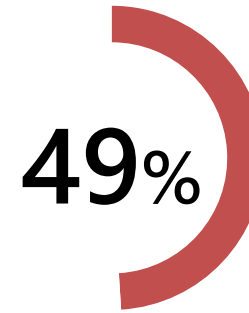


Menschenwürdige Arbeit &
Wirtschaftswachstum



Gesundheit & Wohlergehen

Nachhaltiger Konsum &
Produktion



Weniger Ungleichheiten

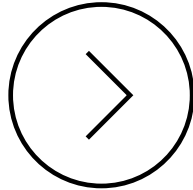
Partnerschaften zur
Erreichung der Ziele



Das Potenzial ist groß

ZUSÄTZLICH ZUM WIRTSCHAFTLICHEN POTENZIAL...

...leisten Soziale
Unternehmen einen **Beitrag**
zur **gesellschaftlichen**
Wertschöpfung



- Resiliente Stadtgesellschaft
- Inklusion und Armutsbekämpfung
- Bildung, Gesundheit und Empowerment
- Sozialer Zusammenhalt, Demokratie und Teilhabe
- ...



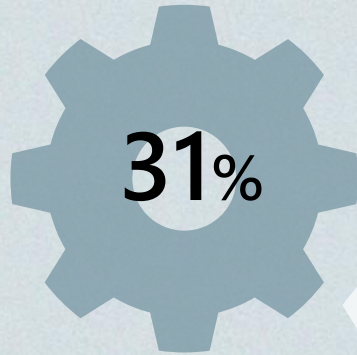
- Kreislaufwirtschaft und Ressourcenschonung
- Klimaschutz und Erneuerbare Energien
- Biodiversität und Umweltbildung
- ...



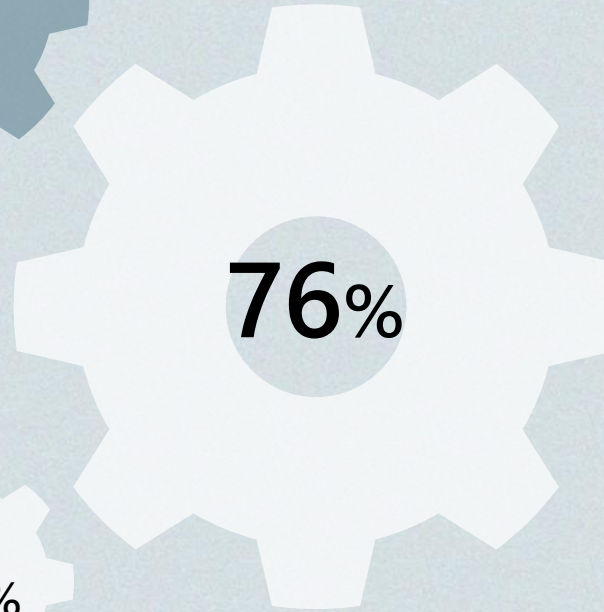
Blick in den Maschinenraum

DIVERSITÄT UND PARTIZIPATION

Beteiligung
Beschäftigte werden finanziell am Erfolg beteiligt



Partnerschaft
Beschäftigte halten Anteile am Unternehmen



Gründungen



40% mind. paritätisch



33%

Partizipative Führungskultur

Partizipation und Mitentscheidung sind fest im Unternehmen verankert



AGENDA

01

Soziale Unternehmen Berlin
Berlin kann sich sehen
lassen!

02

Reflexion mit der Praxis
Julia Breidenstein (HUMANA)



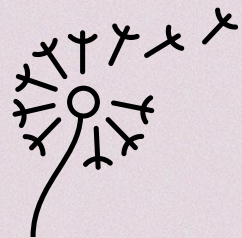
Networking-Pause

03

Soziale Unternehmen Berlin
Berlin kann noch mehr
schaffen!

04

Reflexion mit der Praxis
Nancy Frehse (Oktopulli)



**DAS FELD STABILISIERT SICH
ZUNEHMEND UND ERFOLGREICHE
UNTERNEHMEN ETABLIEREN SICH
NACH UND NACH.**

EINSCHÄTZUNG SOZIALER
UNTERNEHMEN



FRAGEN AN JULIA BREIDENSTEIN

HUMANANA



Networking Pause

In Kürze geht's weiter!

AGENDA

01

Soziale Unternehmen Berlin
Berlin kann sich sehen
lassen!

02

Reflexion mit der Praxis
Julia Breidenstein (HUMANA)



Networking-Pause

03

Soziale Unternehmen Berlin
Berlin kann noch mehr
schaffen!

04

Reflexion mit der Praxis
Nancy Frehse (Oktopulli)



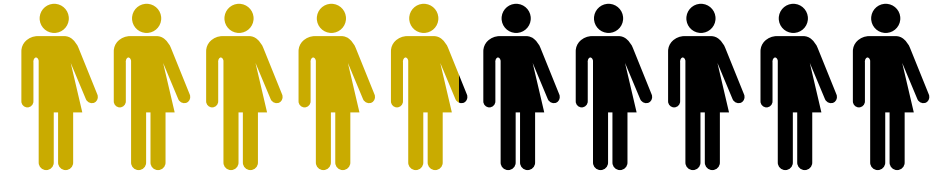
Es ist herausfordernd

IN MEHRFACHER HINSICHT

Finanzierung

Fehlender Zugang zu Fremdkapital, geduldigem Kapital und langfristig orientierten Investor:innen

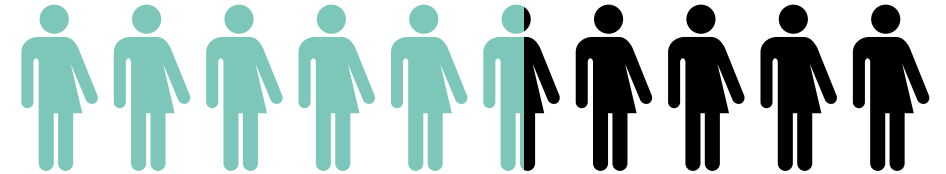
49%



Förderung

Keine passenden Förderprogramme

56%



Marktlogik

Soziale/ökologische Kosten werden im Markt und bei öffentlichen Ausschreibungen nicht ausreichend berücksichtigt

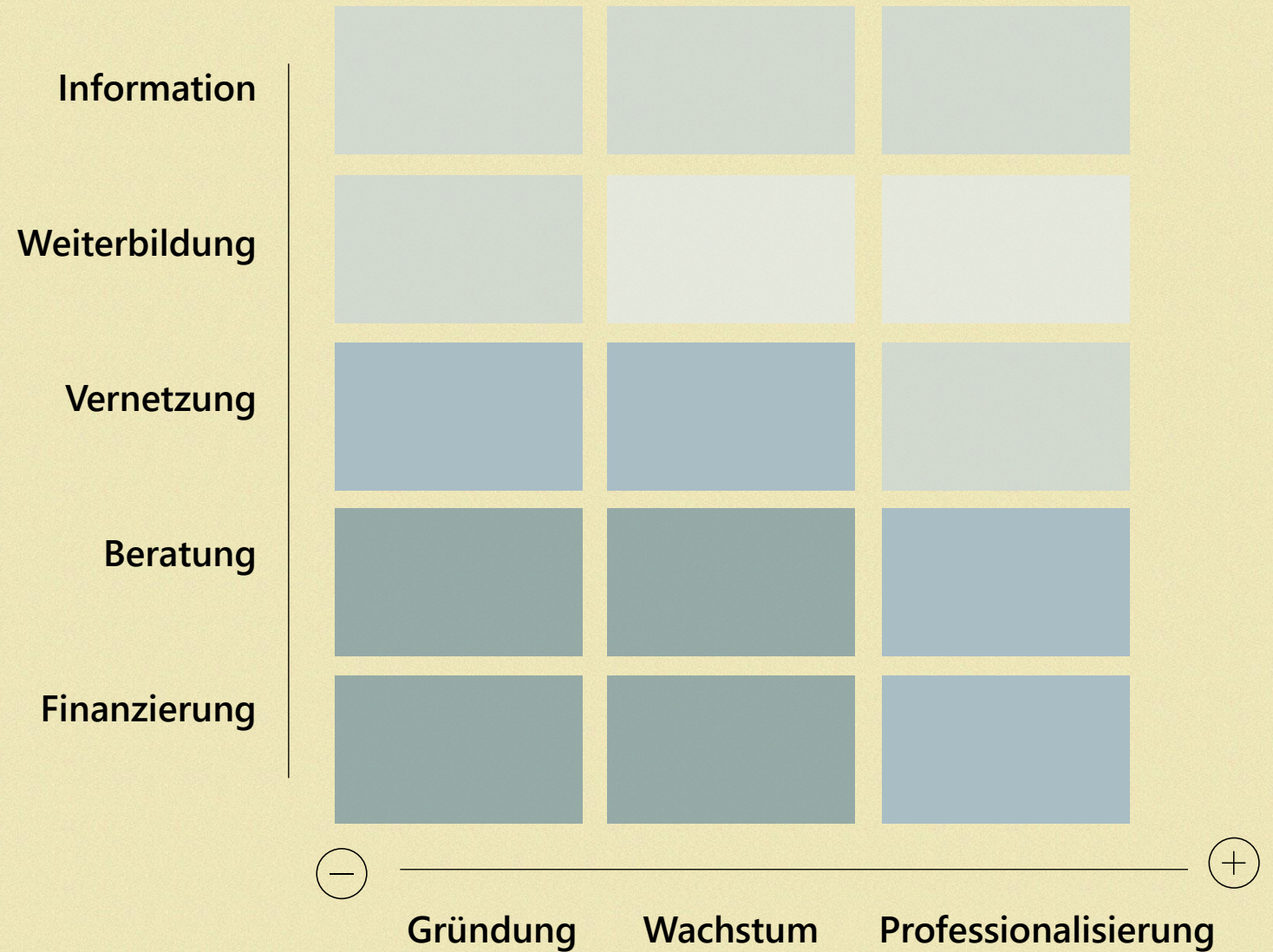
82%



Förderung in Berlin

VOR ALLEM ZU BEGINN

S Y S
P O N S & K E N E L
B H T



Es gibt Angebote in Berlin

ABER SIE SIND KAUM BEKANNT UND WERDEN NOCH WENIGER GENUTZT

Gründe

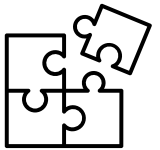
Bürokratie

Antragstellung ist aufwendig, komplex und Hilfestellung fehlt



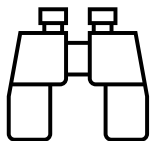
Fehlende Passung

Förderprogramme oder Förderbedingungen passen nicht



Fehlendes Wissen

Förderprogramme und Anlaufstellen sind nicht bekannt,
Bedingungen der Förderung sind unklar



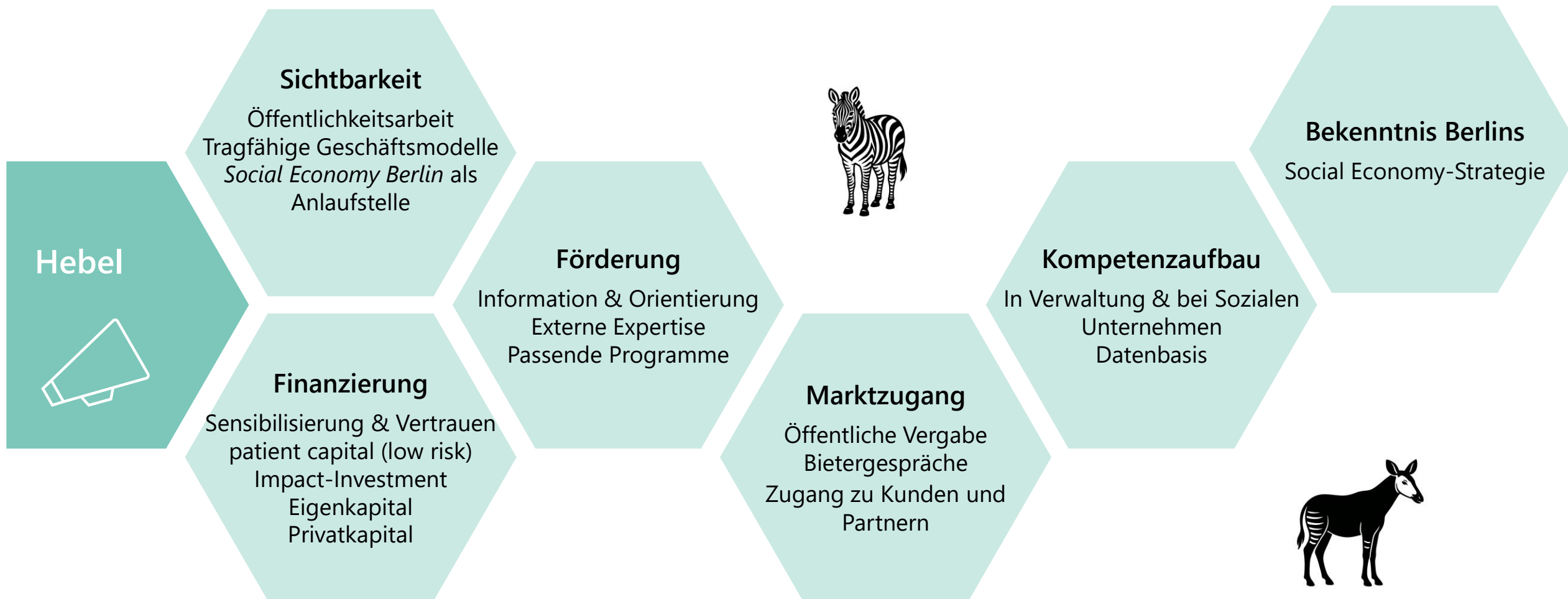
**BERLIN HAT GUTE GRUNDLAGEN
GESCHAFFEN. POTENZIALE KÖNNEN
MIT DEN RICHTIGEN STELLSCHRAUBEN
NOCH BESSER AUSGESCHÖPFT
WERDEN.**

UNSER FAZIT



Empfehlungen

VERLÄSSLICHE, ZUGÄNGLICHE UND SEKTORSPEZIFISCHE UNTERSTÜTZUNG



AGENDA

01

Soziale Unternehmen Berlin
Berlin kann sich sehen
lassen!

02

Reflexion mit der Praxis
Julia Breidenstein (HUMANA)



Networking-Pause

03

Soziale Unternehmen Berlin
Berlin kann noch mehr
schaffen!

04

Reflexion mit der Praxis
Nancy Frehse (Oktopulli)

**WIR LEISTEN GESELLSCHAFTLICH
WERTVOLLES. ABER DIE
RAHMENBEDINGUNGEN BEHINDERN
UNS.**

APPELL SOZIALER UNTERNEHMEN

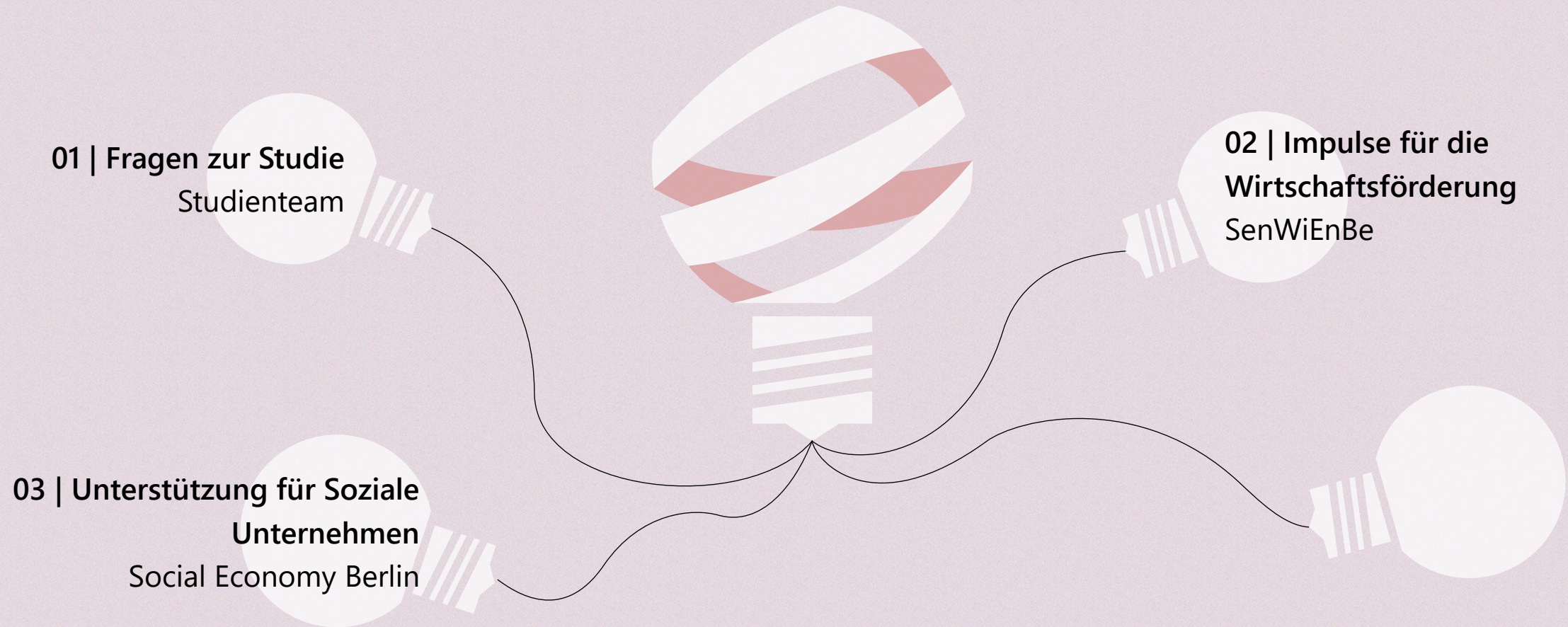
EINSCHÄTZUNG VON NANCY FREHSE

OKTOPULLI



Lasst uns weiter denken und Ideen sammeln

DREI THEMENTISCHE



VIELEN DANK FÜR EURE/ IHRE AUFMERKSAMKEIT!

Marion Rädler
Managerin
Syspons GmbH
E: marion.raedler@syspons.com

Philipp Kenel
Wissenschaftlicher Mitarbeiter
Alice Salomon Hochschule
E: kenel.philipp@gmail.com

Yasmin Olteanu
**Professorin für BWL und
Entrepreneurship**
Berliner Hochschule für Technik
E: yasmin.olteanu@bht-berlin.de