



Wissenschaftliche Begleitung und operative Planung der Förderperiode 2014 bis 2020 im Europäischen Sozialfonds (ESF)

Jährlicher Durchführungsbericht 2022

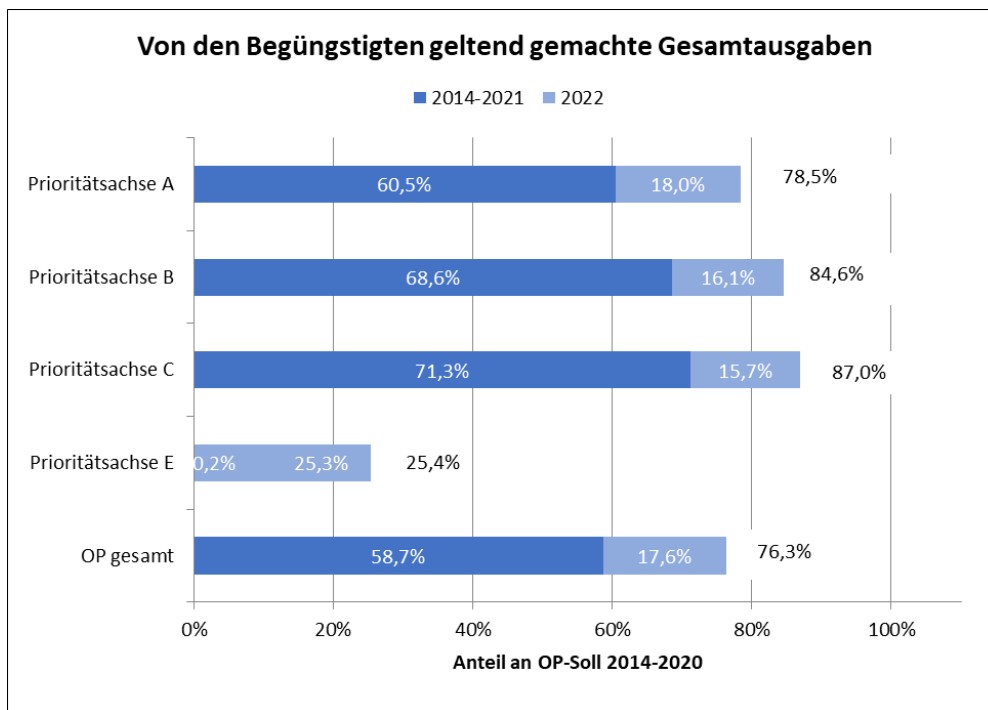
Sitzung des Berliner Begleitausschusses am 25. Mai 2023

INHALT

1. Finanzieller Verlauf
2. Materieller Verlauf
3. Indikatoren - Zielerreichung
4. Schlussfolgerungen

2. FINANZIELLER VERLAUF

○ Ausgabenquoten nach Prioritätsachsen



**Bewilligte Gesamtausgaben
558,7 Mio. Euro (115,0% OP-
Soll)**

**darunter
REACT-EU 50,2 Mio. Euro
(90,0% OP-Soll)**

**Gesamtausgaben 370,9 Mio.
Euro**

3. MATERIELLER VERLAUF

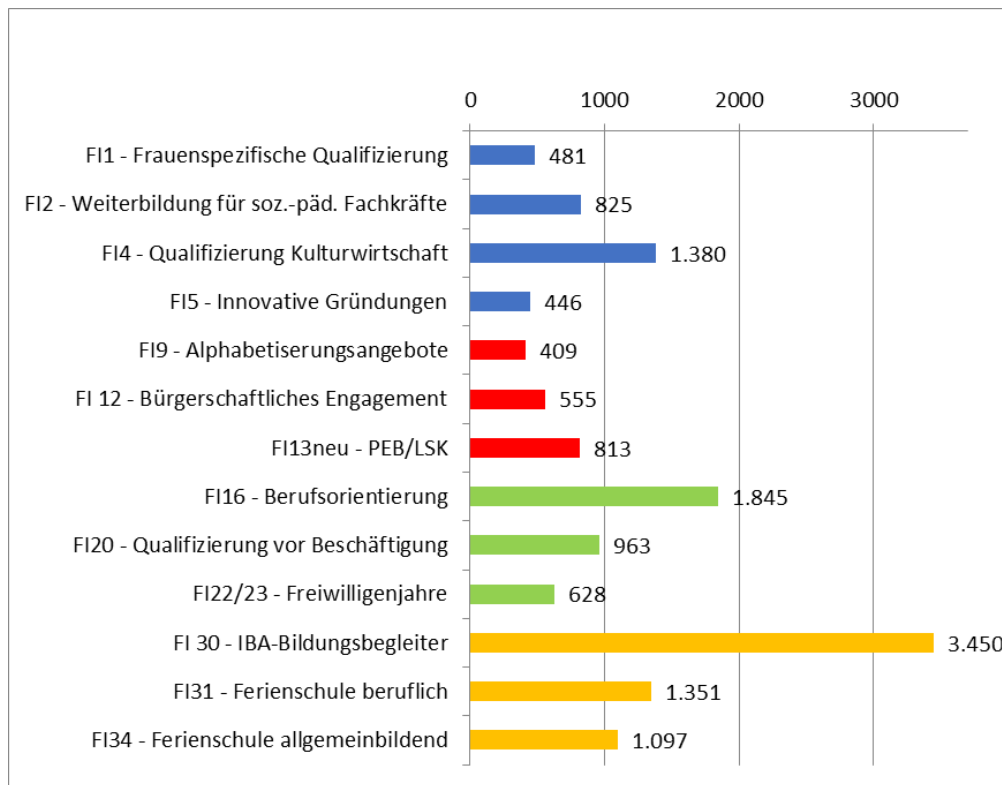
○ **Programmebene**



- Zahl der in der Förderperiode bewilligten Projekte um 125 auf 1.806 gestiegen
- Hohe Zahl von 18.533 Eintritten von Teilnehmer/-innen 2022 – aufgrund von REACT-EU (7.241 Eintritte) mehr als im Vorjahr
- Im gesamten Zeitraum 2015 bis 2022 111.921 Eintritte
- Geschlechteranteile im Berichtsjahr: 53,5% Frauen und 46,5% Männer (entspricht Anteilen für die gesamte Förderperiode)
- Merkliche Unterschiede in den Geschlechteranteilen nach Prioritätsachsen und Instrumenten

3. MATERIELLER VERLAUF

○ Instrumentenebene

Zahl der Eintritte 2022 - ausgewählte Instrumente



	Prioritätsachse A
	Prioritätsachse B
	Prioritätsachse C
	Prioritätsachse E

3. MATERIELLER VERLAUF

- **FI 36**

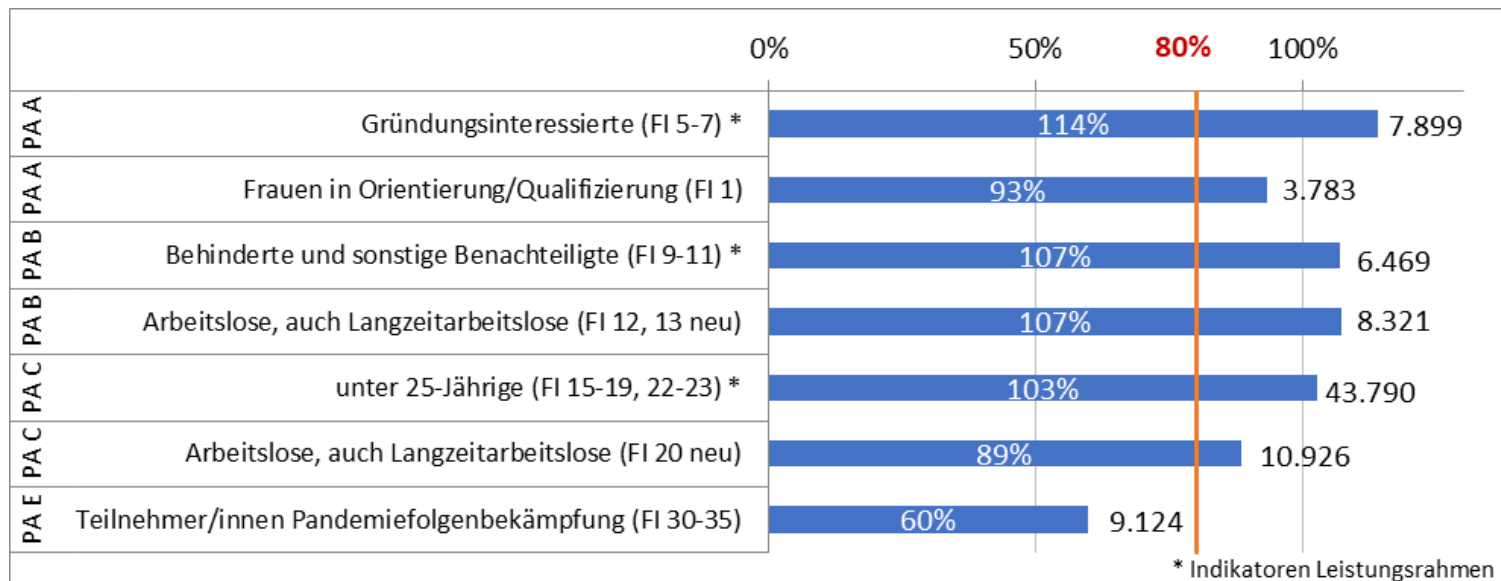
- Seit Herbst 2021 arbeiten zwei 24/7-Einrichtungen für wohnungslose Menschen, seit Ende 2022 ein Treffpunkt
- Weitere Projekte für die Zielgruppe der wohnungslosen Menschen im Jahr 2023

- **FI 37**

- Angebote der mobilen Stadtteilarbeit im Kontext von Stadtteilzentren und Nachbarschaftshäusern

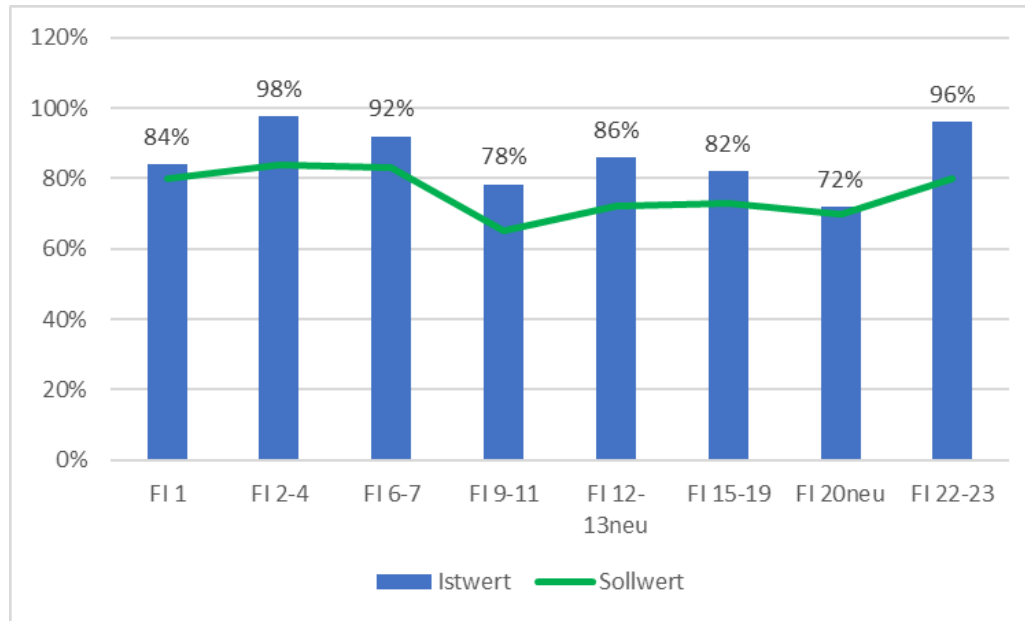
4. INDIKATOREN - ZIELERREICHUNG

- Zielerreichung bei ausgewählten Outputindikatoren (kumulierte Eintritte bis Ende 2022)



4. INDIKATOREN - ZIELERREICHUNG

- Zielerreichung bei Ergebnisindikatoren „Erwerb einer Qualifikation“ (kumuliert bis Ende 2022)



5. SCHLUSSFOLGERUNGEN

- 2022 war trotz Endphase der Förderperiode ein „volles Programmjahr“ mit neuen Projekten und einer hohen Zahl von Eintritten
- Umsetzung im Berichtsjahr erheblich durch REACT-EU-Achse bestimmt
- Bei allen drei Outputindikatoren des Leistungsrahmens wurden die Zielwerte bereits Ende 2022 übertroffen
- Auch bei der meisten sonstigen Indikatoren (Output und Ergebnisse) werden die Zielwerte bis Ende 2023 erreicht
- Ausgaben der Begünstigten und gegenüber der Kommission abgerechnete Beträge sind deutlich angewachsen – hier sind aber noch erhebliche Anstrengungen bis zum Programmabschluss erforderlich

Diskussion

Fragen, Anmerkungen, Kommentare?