

## **Beschäftigte im unmittelbaren Landesdienst Berlin im März 2012**

## Herausgeber

Statistikstelle Personal  
bei der Senatsverwaltung für Finanzen  
PStat  
Klosterstraße 59  
10179 Berlin

Thorsten Steinmann  
Tel.: 030 / 9020 - 2137  
Mail: thorsten.steinmann@senfin.berlin.de

## Allgemeine Auskünfte

René Geister  
Tel.: 030 / 9020 - 2273  
Mail: rene.geister@senfin.berlin.de

## Fachliche Ansprechpartnerin

Britta Mießler  
Tel.: 030 / 9020 - 2267  
Mail: britta.miessler@senfin.berlin.de

## Intranet

[www.verwalt-berlin.de/sen/finanzen/pstat](http://www.verwalt-berlin.de/sen/finanzen/pstat)

## Statistikstelle Personal bei der Senatsverwaltung für Finanzen

Für die Durchführung der Personalstrukturstatistik für den unmittelbaren Landesdienst Berlin wurde die Statistikstelle Personal bei der für die Überwachung und Steuerung der Personalausgaben zuständigen Senatsverwaltung, der Senatsverwaltung für Finanzen, eingerichtet. Sie ist entsprechend § 2 des Personalstrukturstatistikgesetzes organisatorisch, personell und räumlich von den anderen Organisationseinheiten getrennt (abgeschottet).

Die Statistikstelle Personal ist eine amtlich betraute Stelle zur Durchführung einer Landesstatistik im Sinne des § 16 Abs. 2 Landesstatistikgesetz.

Die Statistikstelle Personal ist zur Wahrung der Grundsätze der Neutralität, der Objektivität und wissenschaftlichen Unabhängigkeit bei der Erhebung, Aufbereitung, Darstellung und Analyse der Daten verpflichtet.

## Inhaltsverzeichnis

Erläuterungen	4
Abkürzungsverzeichnis	6
Ergebnisse im Überblick	7
Tabellen	
1 Beschäftigte im unmittelbaren Landesdienst Berlin seit 1998 - Ergebnisse im Überblick	12
2 Übersicht über die Beschäftigten im unmittelbaren Landesdienst Berlin im März 2012 nach ausgewählten Strukturmerkmalen und Verwaltungsbereichen	14
2.1 Beschäftigte der Hauptverwaltung im unmittelbaren Landesdienst Berlin im März 2012 nach ausgewählten Strukturmerkmalen und Einzelplänen	16
2.2 Beschäftigte der Bezirksverwaltungen im unmittelbaren Landesdienst Berlin im März 2012 nach ausgewählten Strukturmerkmalen	18
3 Beschäftigte und Vollzeitäquivalente der Beschäftigten im unmittelbaren Landesdienst Berlin im März 2012 nach Einzelplänen/Behörden der Hauptverwaltung, Bezirken, Geschlecht und Statusgruppen	20
4 Vollzeit- und Teilzeitbeschäftigte im unmittelbaren Landesdienst Berlin im März 2012 nach Einzelplänen/Behörden der Hauptverwaltung und Bezirken	22
5 Beschäftigte im unmittelbaren Landesdienst Berlin im März 2012 nach Einzelplänen/Behörden der Hauptverwaltung und Bezirken und nach Altersgruppen	24
6 Beschäftigte und Vollzeitäquivalente der Beschäftigten im unmittelbaren Landesdienst Berlin im März 2012 nach Laufbahngruppen, Einstufungen, Verwaltungsbereichen und Geschlecht	26
7.1 Beamtinnen und Beamte der Hauptverwaltung im unmittelbaren Landesdienst Berlin im März 2012 nach Einzelplänen, Behörden und Einstufungen	28
7.2 Arbeitnehmerinnen und Arbeitnehmer der Hauptverwaltung im unmittelbaren Landesdienst Berlin im März 2012 nach Einzelplänen, Behörden und Einstufungen	30
8.1 Prognose: Bis 2018 altersbedingt ausscheidende Beschäftigte im unmittelbaren Landesdienst Berlin auf Basis der Beschäftigtenzahlen März 2012 nach Einzelplänen, Behörden, Kapiteln und Bezirken	32
8.2 Prognose: Vollzeitäquivalente der bis 2018 altersbedingt ausscheidenden Beschäftigten im unmittelbaren Landesdienst Berlin auf Basis der Beschäftigtenzahlen März 2012 nach Einzelplänen, Behörden, Kapiteln und Bezirken	40
Abbildungen	
1 Beschäftigte im unmittelbaren Landesdienst Berlin im März 2012: Anteile ausgewählter Personengruppen in den Verwaltungsbereichen	15
2.1 Vollzeitäquivalente der Beschäftigten in den Einzelplänen der Berliner Hauptverwaltung im März 2012	21
2.2 Vollzeitäquivalente der Beschäftigten in den Berliner Bezirksverwaltungen im März 2012	21
3.1 Vollzeit- und Teilzeitbeschäftigte der Berliner Hauptverwaltung im März 2012 nach Einzelplänen und Geschlecht	23
3.2 Vollzeit- und Teilzeitbeschäftigte der Berliner Bezirksverwaltungen im März 2012 nach Geschlecht	23
4.1 Beschäftigte der Berliner Hauptverwaltung im März 2012 nach Altersgruppen in %	25
4.2 Beschäftigte der Berliner Bezirksverwaltungen im März 2012 nach Altersgruppen in %	25
5 Beschäftigte im unmittelbaren Landesdienst Berlin im März 2012 nach Laufbahngruppen und Verwaltungsbereichen	27
5.1 Beschäftigte der Berliner Hauptverwaltung im März 2012 nach Laufbahngruppen und Geschlecht	27
5.2 Beschäftigte der Berliner Bezirksverwaltungen im März 2012 nach Laufbahngruppen und Geschlecht	27

# Erläuterungen

## Allgemeines

### Ziel und Zweck der Statistik

Mit diesem Bericht werden ressortübergreifend wesentliche Strukturdaten über die Beschäftigten im unmittelbaren Landesdienst Berlin in tiefer fachlicher Gliederung als Grundlage für politische Entscheidungen ausgewiesen. Hierbei werden sowohl der Ist-Zustand zum Personalbestand als auch zeitliche Entwicklungsverläufe dargestellt.

### Rechtsgrundlage

Gesetz über die Statistik der Personalstruktur und der Personalkosten im unmittelbaren Landesdienst (Personalstrukturstatistikgesetz – PSSG) vom 2. Dezember 2004, GVBl., 60. Jg., Nr. 48 vom 14. Dezember 2004, S. 490.

### Datenerhebung

In den einzelnen Personalverwaltungen dezentral vorhandene Beschäftigtendaten werden in pseudonymisierter Form über eine Schnittstelle aus dem Verfahren Integrierte Personalverwaltung (IPV-Verfahren) monatlich an die zentrale Personalstrukturdatenbank der Statistikstelle Personal bei der Senatsverwaltung für Finanzen übergeben.

### Berichtsmonat

März 2012

### Periodizität

Jährlich

### Stand der Ergebnisse

Erhebungstermin ist der Mai des jeweiligen Jahres. Somit fließen in die Ergebnisse des Berichtsmonats die in den zwei Folgemonaten im IPV-Verfahren eingepflegten rückwirkenden Änderungen ein. Erst zu diesem Zeitpunkt ist ein stabiler Datenstand erreicht.

### Grundgesamtheit

Die Grundgesamtheit umfasst Beschäftigte des unmittelbaren Landesdienstes und zwar der

- Hauptverwaltung und der
- Bezirksverwaltungen.

Die Beschäftigten des Verfassungsgerichtshofes werden der Hauptverwaltung zugeordnet.

Einbezogen sind die Beurlaubten und die geringfügig Beschäftigten.

Nicht enthalten in der Grundgesamtheit sind die Beschäftigten

- der Verwaltung des Abgeordnetenhauses
- des Rechnungshofes
- des Berliner Beauftragten für Datenschutz und Informationsfreiheit
- der Betriebe nach § 26 LHO
- der Eigenbetriebe
- in Ausbildung

sowie die

- Beamten und Beamtinnen der ehemaligen Krankenhausbetriebe im Personalüberhang und
- Beschäftigten der Berliner Forsten mit Tätigkeiten in der Waldarbeit.

### Genauigkeit

Die Qualität der Personalstrukturstatistik hängt wesentlich davon ab, wie die aus IPV erhobenen Merkmale vor Ort gepflegt werden. Sofern die Merkmale bedeutsam für die Bezügezahlung sind, sind sie als zuverlässig anzusehen.

### Zeitliche Vergleichbarkeit

Bei einem Vergleich der Auswertungsergebnisse über die Zeit sind mögliche Veränderungen der Grundgesamtheit u. a. durch Ein- und Ausgliederungen von Behörden/Bereichen in den bzw. aus dem unmittelbaren Landesdienst Berlin zu berücksichtigen.

### Geheimhaltung und Datenschutz

Nach § 16 LStatG sind Einzelangaben grundsätzlich geheim zu halten, soweit durch besondere Rechtsvorschriften nichts anderes bestimmt ist.

### Zeichenerklärung

- nichts vorhanden
- Zahlenwert unbekannt oder geheim zu halten
- [ ] Zahlenwert in Klammern: Zusammenfassung mehrerer Tabellenfelder
- x Tabellenfach gesperrt, weil Aussage nicht sinnvoll
- ... Angabe fällt später an

## **Merkmale**

### **Einzelplan**

Oberste Gliederungsebene der Organisationsstruktur nach der Haushaltssystematik des Landes; entspricht für die Hauptverwaltung im Wesentlichen der Ressortverteilung.

### **Behörde/Bereich**

Gliederungsebene unterhalb des Einzelplans, gebildet aus einer systematischen Zusammenfassung von Kapiteln.

### **Kapitel**

Direkt aus dem IPV-Verfahren erhobene Gliederungsebene zur Abbildung der Organisationsstruktur nach der Haushaltssystematik des Landes.

### **Statusgruppe**

Die Statusgruppe gibt das Rechtsverhältnis eines Beschäftigten zum Land Berlin an. Es

wird zwischen Beschäftigten im Beamtenverhältnis und Beschäftigten mit einem Arbeitsvertrag (Arbeitnehmer und Arbeitnehmerinnen) unterschieden. Zu den Beschäftigten im Beamtenverhältnis zählen im Bericht auch die Richter und Richterinnen sowie Senatoren und Senatorinnen.

### **Einstufung**

Die Einstufung gibt die jeweilige Besoldungs-, Vergütungs-, Lohn- bzw. Entgeltgruppe eines Beschäftigten an.

### **Vollzeitäquivalente**

Die Berechnung der Zahl der Vollzeitäquivalente erfolgt durch Aufsummieren der individuellen Arbeitszeitfaktoren der Beschäftigten. Auftretende Abweichungen sind auf Rundungen bzw. auf die Aufsummierung zu unterschiedlichen Aggregationsebenen zurückzuführen.

## Abkürzungsverzeichnis

Abghs	Abgeordnetenhaus
BB	Berlin-Brandenburg
BlnBDI	Berliner Beauftragter für Datenschutz und Informationsfreiheit
E	Entgeltgruppe
Fortbildungsinst.	Fortbildungsinstitut
gem.	gemeinsam
gerichtl.	gerichtlich
IPV	Integrierte Personalverwaltung
Kap.	Kapitel
KMK	Kultusministerkonferenz
Kr	Vergütungsgruppen für Angestellte im Pflegedienst
LABO	Landesamt für Bürger- und Ordnungsangelegenheiten
LAGeSo	Landesamt für Gesundheit und Soziales
LAGetSi	Landesamt für Arbeitsschutz, Gesundheitsschutz und technische Sicherheit
LHO	Landeshaushaltsordnung
LI	Landesinstitut
Luftfahrtb.	Luftfahrtbehörde
LVwA	Landesverwaltungsamt
mD / gD / hD	mittlerer / gehobener / höherer Dienst
pol.	politisch
PolPräs	Der Polizeipräsident in Berlin
PSSG	Personalstrukturstatistikgesetz
RBm	Regierende/r Bürgermeister/in
RH	Rechnungshof
S	Spitzenamt einer Laufbahngruppe
SenArbIntFrau	Senatsverwaltung für Arbeit, Integration und Frauen
SenBildJugWiss	Senatsverwaltung für Bildung, Jugend und Wissenschaft
SenFin	Senatsverwaltung für Finanzen
SenGesUmV	Senatsverwaltung für Gesundheit, Umwelt und Verbraucherschutz
SenInnSport	Senatsverwaltung für Inneres und Sport
SenJustV	Senatsverwaltung für Justiz und Verbraucherschutz
SenStadtUm	Senatsverwaltung für Stadtentwicklung und Umwelt
SenWiTechForsch	Senatsverwaltung für Wirtschaft, Technologie und Forschung
SGB	Sozialgesetzbuch
sozialpäd.	sozialpädagogisch
TV	Tarifvertrag
TV-L	Tarifvertrag für den öffentlichen Dienst der Länder
VerfGH	Verfassungsgerichtshof
WASt	Deutsche Dienststelle für die Benachrichtigung der nächsten Angehörigen von Gefallenen der ehemaligen deutschen Wehrmacht
Z	Zulage
ZeP	Zentrales Personalüberhangmanagement

## Ergebnisse im Überblick

### Personalbestand im Vergleich zum Vorjahr

Im Januar des Jahres 2012 befanden sich 113 393 Beschäftigte im unmittelbaren Landesdienst Berlin, das sind 824 Beschäftigte weniger als im Vorjahr. Der Personalabbau spiegelt sich auch im Rückgang der Vollzeitäquivalente wider. Sie verringerten sich im Vergleich zum Vorjahr um 376. Die Beschäftigtenzahl sank somit um rund 0,7 Prozent und die Zahl der Vollzeitäquivalente um knapp 0,4 Prozent.

### Bereichsstruktur

Die Zahl der Beschäftigten in der Hauptverwaltung ging um 589 auf 89 829 zurück, bei den Bezirksverwaltungen sank sie um 235 auf den Stand von 23 564 im Januar 2012.

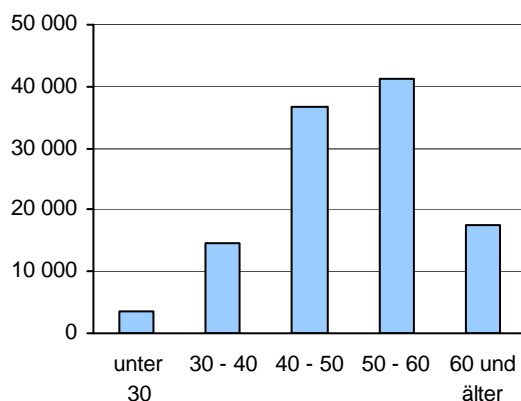
### Struktur der Statusgruppen

Während sich die Zahl der Beamten und Beamtinnen im Laufe des Jahres 2011 um 1 334 verringerte, stieg die Zahl der Arbeitnehmer und Arbeitnehmerinnen um 510 an. Das spiegelt sich auch in der Relation zwischen beiden Gruppen wider, die nun bei 59 zu 41 Prozent liegt. Sie hat sich gegenüber dem Vorjahr zu Gunsten der Arbeitnehmer und Arbeitnehmerinnen um ein Prozent verschoben.

### Altersstruktur

Die Altersgruppen haben sich unterschiedlich entwickelt: Sowohl für die Gruppe der unter 30-Jährigen als auch für die Gruppe der über 60-

Beschäftigte im unmittelbaren Landesdienst Berlin<sup>1)</sup> im Januar 2012 nach Altersgruppen



Jährigen ist eine Zunahme der Beschäftigtenzahl festzustellen, und zwar stieg die Zahl der unter 30-Jährigen um 389 (12,4%) und die der über 60-jährigen Beschäftigten um 1 139 (6,9%). Der Personalbestand verringerte sich hingegen bei den 30 bis unter 40-Jährigen um 2,4 Prozent sowie bei den 40 bis unter 50-Jährigen um 5,7 Prozent. Am geringsten fällt der Unterschied bei den 50 bis unter 60-Jährigen aus; hier ist die Zahl um 0,5 Prozent gestiegen.

### Arbeitszeit

Die Teilzeitquote ist im Vergleich zum Vorjahr annähernd gleich groß (Januar 2011 20,9%, Januar 2012 20,8%). Jedoch verschob sich die Zusammensetzung der Gruppe der Teilzeitbeschäftigten. Die Zahl der Beschäftigten in Altersteilzeit verringerte sich um 943, die der übrigen Teilzeitbeschäftigten stieg um 556 auf 19 015 an.

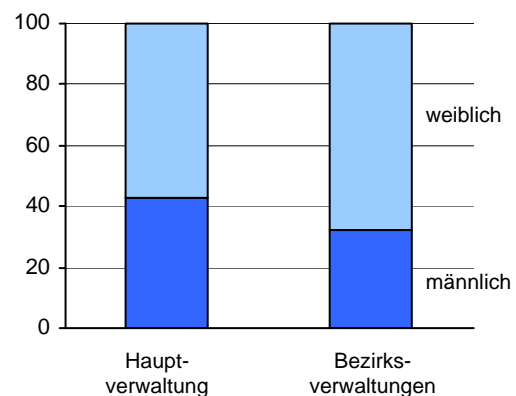
Vollzeit- und Teilzeitbeschäftigte im unmittelbaren Landesdienst Berlin<sup>1)</sup> im Januar 2012



### Geschlechterstruktur

Der Frauenanteil liegt im Januar 2012 bei 59,4 Prozent und ist somit 0,2 Prozentpunkte höher

Anteile der Männer und Frauen im Januar 2012 nach Verwaltungsbereichen in %



als im Vergleichsmonat des Vorjahres. Für beide Geschlechter ist ein Rückgang der Beschäftigtenzahl festzustellen, der in den Bezirksverwaltungen in einem vergleichbaren Maße erfolgte. Bezogen auf die Hauptverwaltung hat sich die Zahl der Männer um knapp 1,3 Prozent verringert, die Zahl der Frauen um knapp 0,2 Prozent.

### Zur Vergleichbarkeit der Entwicklung des Personalbestands

Seit Jahren ist ein Rückgang des Personalbestands im unmittelbaren Landesdienst zu beobachten; gegenüber dem Jahr 1998 beträgt er 30 Prozent.

Bei der Interpretation der Ergebnisse ist zu beachten, dass bei den Auswertungen bestimmte Beschäftigtengruppen unterschiedlich berücksichtigt wurden. So sind bis einschließlich 2003 die Beschäftigten des Abgeordnetenhauses in den Auswertungen enthalten, ab 2004 nicht mehr. Die Beamten und Beamtinnen zur Anstellung wurden bis einschließlich 2001 den Beschäftigten in Ausbildung zugeordnet und daher nachrichtlich ausgewiesen. Seitdem werden sie in den Auswertungen berücksichtigt. Darüber hinaus beeinflussen Aus- und Eingliederungen aus bzw. in den unmittelbaren Landesdienst sowie Aufgaben-

verlagerungen zwischen den Verwaltungsbereichen die Ergebnisse.

Beispielhaft sei hier die Verlagerung des Personals der Kindertagesstätten (Kita) genannt, das ehemals bei den Bezirken angesiedelt war. Ein Teil dieses Personals wechselte in die Hauptverwaltung (Schulen). Der weitaus größte Teil wurde zu den Kita-Eigenbetrieben versetzt, die zum 1. Januar 2006 gegründet wurden. Dieses Personal wird seitdem nicht mehr in den Auswertungen berücksichtigt.

Eine vergleichende Betrachtung ist aus den oben genannten Gründen erst ab 2006 sinnvoll.

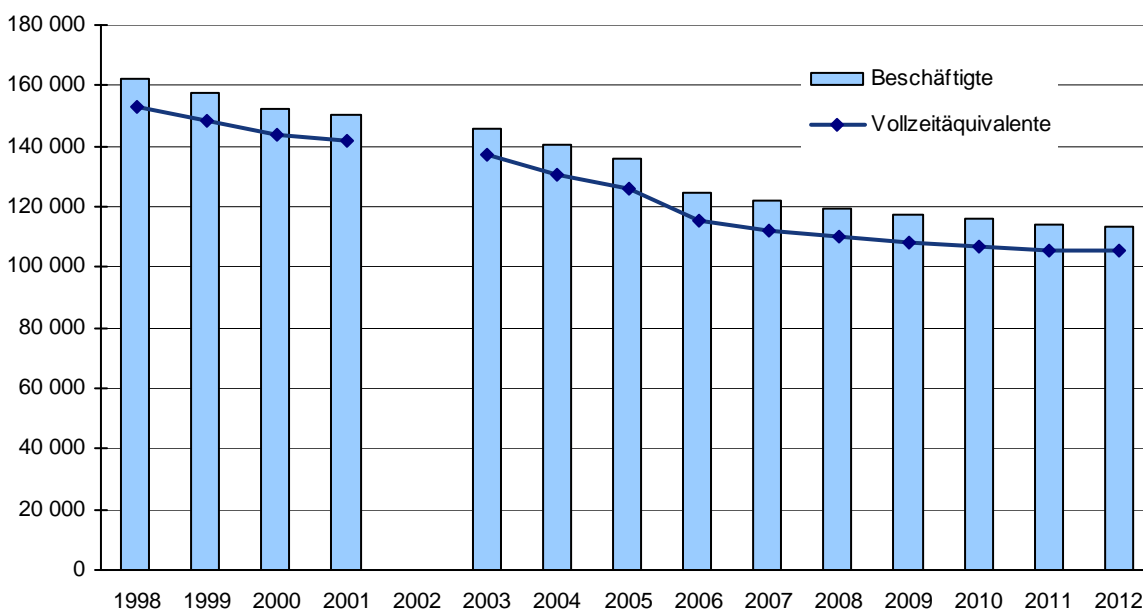
### Entwicklung seit 2006

Als Ergebnis der Entwicklung in den Jahren 2006 bis 2012 bleibt festzuhalten: Der Personalbestand ging um 11 459 Beschäftigte bzw. 9 921 Vollzeitäquivalente zurück, das entspricht rund neun Prozent des Personalbestands in 2006.

### Strukturelle Entwicklung

Dieser Rückgang spiegelt sich in den Verwaltungsbereichen unterschiedlich wider: In der Hauptverwaltung (ohne Stellenpool) sind es 4 663 Beschäftigte bzw. 3 703 Vollzeitäquiva-

Entwicklung des Personalbestands im unmittelbaren Landesdienst Berlin<sup>1)</sup> seit 1998





lente weniger, in den Bezirksverwaltungen 4 508 Beschäftigte bzw. 3 994 Vollzeitäquivalente. Bezogen auf den Ausgangsbestand der Beschäftigtenzahl im Jahr 2006 beträgt der Rückgang in der Hauptverwaltung (ohne Stellenpool) rund fünf Prozent, in den Bezirksverwaltungen rund 16 Prozent.

Hinsichtlich der Statusgruppen ist ein stärkerer Rückgang des verbeamteten Personals zu verzeichnen. Deren Anzahl verringerte sich von 2006 bis 2012 um 8 101, das sind rund elf Prozent des Ausgangsbestands in 2006. Die Zahl der Arbeitnehmer und Arbeitnehmerinnen sank im selben Zeitraum um 3 358, das entspricht knapp sieben Prozent. Das für das Jahr 2006 festgestellte Verhältnis von 60:40 zwischen Beamten- und Arbeitnehmerschaft hat sich seitdem kaum geändert. Es liegt derzeit bei 59:41.

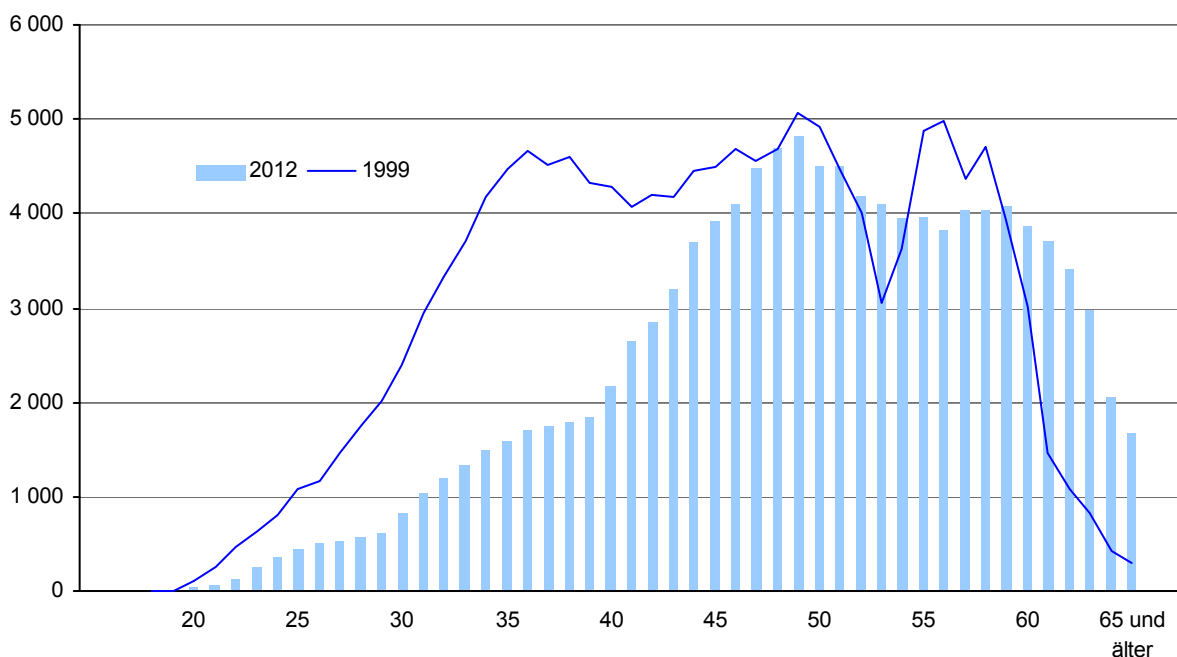
Auf die Vollzeit- und Teilzeitbeschäftigten wirkt sich der Rückgang etwa gleich stark aus. Beide Beschäftigtengruppen verloren bis 2012 rund neun Prozent ihres Bestands von 2006.

Ein anderes Bild ergibt sich, wenn der Rückgang des Personalbestands bei Männern und Frauen betrachtet wird. Während sich die Zahl

Beschäftigte im unmittelbaren Landesdienst Berlin<sup>1)</sup>  
nach Verwaltungsbereichen seit 2006

Jahr	Insgesamt	Hauptverwaltung ohne Stellenpool	Bezirksverwaltungen	Stellenpool (Kapitel 2809)
Beschäftigte				
2006	124 852	92 279	28 072	4 501
2007	121 845	89 842	26 451	5 552
2008	119 464	89 015	25 257	5 192
2009	117 400	88 619	24 715	4 066
2010	115 885	88 440	24 117	3 328
2011	114 217	87 654	23 799	2 764
2012	113 393	87 616	23 564	2 213
Vollzeitäquivalente				
2006	115 226	86 090	25 305	3 830
2007	111 997	83 636	23 783	4 577
2008	109 903	83 067	22 649	4 188
2009	108 272	82 907	22 197	3 168
2010	106 693	82 645	21 578	2 470
2011	105 681	82 243	21 411	2 028
2012	105 305	82 388	21 311	1 607
Vollzeitäquivalente 2006 = 100				
2007	97,2	97,1	94,0	119,5
2008	95,4	96,5	89,5	109,3
2009	94,0	96,3	87,7	82,7
2010	92,6	96,0	85,3	64,5
2011	91,7	95,5	84,6	52,9
2012	91,4	95,7	84,2	41,9

Beschäftigte im unmittelbaren Landesdienst Berlin<sup>1)</sup> 1999<sup>2)</sup> und 2012 nach Altersjahren



der Männer von 2006 bis 2012 um 6 036 verringerte, betrug der Rückgang bei den Frauen 5 423. Bezogen auf 2006 sind also in 2012 11,6 Prozent weniger Männer und 7,5 Prozent weniger Frauen beschäftigt.

### Entwicklung der Alterstruktur

Die Berliner Verwaltung altert, wie nebenstehende Graphik zu den Beschäftigten im unmittelbaren Landesdienst nach Altersjahren zeigt. Auch die Entwicklung der Altersgruppen seit 2006 belegt diese Tendenz.

Gab es im Jahr 2006 noch 4 046 unter 30-jährige Beschäftigte, verringerte sich der Bestand in dieser Altersgruppe auf 3 535 im Jahr 2012, also um mehr als zwölf Prozent. Bei der Altersgruppe 60-jährig und älter stieg die Zahl von 11 655 in 2006 auf 17 683 Beschäftigte in 2012 an, nahm also um mehr als 50 Prozent zu.

Der unten aufgeführten Tabelle ist zu entnehmen, wie sich die Anteile der Altersgruppen im Laufe der Jahre 2006 bis 2012 verändern. Die Gruppe der unter 30-Jährigen ist in jedem Jahr die mit dem niedrigsten Anteil von allen Altersgruppen; ihr Anteil ist seit 2009 – dem Jahr mit dem geringsten Wert – gestiegen. Die Anteile in den Altersgruppen 30 bis unter 40 Jahre sowie 40 bis unter 50 Jahre sind gesunken, in den Altersgruppen 50 bis unter 60 Jahre sowie 60 und älter stiegen sie hingegen.

Die Alterung spiegelt sich auch im Anstieg des Durchschnittsalters wider, das sich in jedem Jahr erhöht hat. Im Jahr 2006 waren die Beschäftigten im unmittelbaren Landesdienst im Durchschnitt 47,2 Jahre alt, 2012 liegt das Durchschnittsalter bei 49,3 Jahren; ein Anstieg also von mehr als zwei Jahren.

Entwicklung der Alterstruktur für die Beschäftigten im unmittelbaren Landesdienst Berlin<sup>1)</sup> seit 2006

Jahr	Durchschnittsalter	Altersgruppe von ... bis unter ... Jahre					
		Insgesamt	unter 30	30 - 40	40 - 50	50 - 60	60 und älter
2006	47,2	100	3,2	18,3	35,6	33,5	9,3
2007	47,7	100	2,7	16,9	36,1	34,4	10,0
2008	48,2	100	2,3	15,5	36,3	35,0	10,9
2009	48,5	100	2,2	14,5	36,0	35,3	12,0
2010	48,8	100	2,5	13,8	35,1	35,3	13,4
2011	49,0	100	2,8	13,0	33,9	35,8	14,5
2012	49,3	100	3,1	12,8	32,2	36,3	15,6

1) 1998 bis 2003: ohne RH, BlnBDI, ab 2004: entsprechend Personalstrukturstatistikgesetz ohne Abghs, RH, BlnBDI  
2) Der Personalbestand von 1999 wurde entsprechend der Grundgesamtheit 2012 angepasst.

[Leerseite]

1 Beschäftigte im unmittelbaren Landesdienst Berlin<sup>1)</sup>

Merkmal	Beschäftigte						
	2012	2011	2010	2009	2008	2007	2006
<b>Beschäftigte</b>	113 393	114 217	115 885	117 400	119 464	121 845	124 852
<b>Vollzeitäquivalente</b>	105 305	105 681	106 693	108 272	109 903	111 997	115 226
<b>Verwaltungsbereich</b>							
Hauptverwaltung	89 829	90 418	91 768	92 685	94 207	95 394	96 780
Bezirksverwaltungen	23 564	23 799	24 117	24 715	25 257	26 451	28 072
<b>Verwaltungsbereich in %</b>							
Hauptverwaltung	79,2	79,2	79,2	78,9	78,9	78,3	77,5
Bezirksverwaltungen	20,8	20,8	20,8	21,1	21,1	21,7	22,5
<b>Statusgruppe</b>							
Beamte/Beamtinnen	66 860	68 194	69 408	70 563	71 996	73 530	74 961
Arbeitnehmer/-innen	46 533	46 023	46 477	46 837	47 468	48 315	49 891
<b>Statusgruppe in %</b>							
Beamte/Beamtinnen	59,0	59,7	59,9	60,1	60,3	60,3	60,0
Arbeitnehmer/-innen	41,0	40,3	40,1	39,9	39,7	39,7	40,0
<b>Arbeitszeit</b>							
Vollzeit	89 855	90 292	91 024	92 665	93 956	95 589	98 971
Teilzeit	23 538	23 925	24 861	24 735	25 508	26 256	25 881
Teilzeit ohne Altersteilzeit	19 015	18 459	18 301	18 566	18 717	19 350	19 549
Altersteilzeit	4 523	5 466	6 560	6 169	6 791	6 906	6 332
Teilzeitquote in %	20,8	20,9	21,5	21,1	21,4	21,5	20,7
<b>Geschlecht</b>							
Männlich	46 048	46 622	47 364	48 081	49 195	50 372	52 084
Weiblich	67 345	67 595	68 521	69 319	70 269	71 473	72 768
Frauenanteil in %	59,4	59,2	59,1	59,0	58,8	58,7	58,3
<b>Altersgruppe</b>							
von ... bis unter ... Jahre							
unter 30	3 536	3 146	2 842	2 583	2 757	3 301	4 046
30 - 40	14 519	14 880	15 996	17 027	18 494	20 556	22 858
40 - 50	36 535	38 732	40 696	42 211	43 399	43 955	44 458
50 - 60	41 120	40 915	40 865	41 433	41 761	41 909	41 835
60 und älter	17 683	16 544	15 486	14 146	13 053	12 124	11 655
<b>Durchschnittsalter</b>							
Beschäftigte	49,3	49,0	48,8	48,5	48,2	47,7	47,2
<b>Statusgruppe</b>							
Beamte/Beamtinnen	48,8	48,4	48,1	47,8	47,2	46,7	46,2
Arbeitnehmer/-innen	49,9	50,0	49,8	49,7	49,6	49,3	48,7
<b>Geschlecht</b>							
Männlich	49,1	48,9	48,7	48,6	48,3	47,9	47,4
Weiblich	49,4	49,1	48,8	48,5	48,1	47,6	47,1
<b>Schwerbehinderte Beschäftigte<sup>2)</sup></b>	...	8 754	8 561	8 527	8 457	8 116	.
Anteil in %	...	7,7	7,5	7,3	7,2	6,8	.
Nachrichtlich:							
<b>In Ausbildung</b>	8 264	7 710	6 682	6 798	6 597	5 810	5 388
Anwärter/-innen, Referendare/Referendarinnen	4 825	4 241	3 269	3 181	3 209	2 549	1 880
Beamte/Beamtinnen zur Anstellung <sup>3)</sup>	-	-	-	-	-	-	-
Rechtsreferendare/Rechtsreferendarinnen	1 532	1 557	1 529	1 605	1 494	1 473	1 553
Auszubildende nach TV	1 720	1 702	1 686	1 602	1 532	1 463	1 515
Auszubildende mit Festbetrag	131	137	140	136	139	130	151
Praktikanten/Praktikantinnen, Volontäre/Volontärinnen	56	73	58	274	223	195	289

1) 1998 bis 2003: ohne RH, BlnBDI; ab 2004: entsprechend Personalstrukturstatistikgesetz ohne Abghs, RH, BlnBDI

2) im Dezember des jeweiligen Jahres. Anteil entspricht nicht der Schwerbehindertenquote nach den Vorgaben der §§ 71 - 79 SGB IX

3) Beamte/Beamtinnen zur Anstellung werden ab 2003 zu den Beschäftigten gezählt.

seit 1998 - Ergebnisse im Überblick

im Januar								Merkmal
2005	2004	2003	2002	2001	2000	1999	1998	
135 907	140 621	145 921	.	150 165	152 467	157 253	162 091	<b>Beschäftigte</b>
125 694	130 823	136 927	.	141 605	143 839	148 283	153 089	<b>Vollzeitäquivalente</b>
<b>Verwaltungsbereich</b>								
95 903	96 764	99 863	.	101 578	102 629	104 888	107 483	Hauptverwaltung
40 004	43 857	46 058	.	48 587	49 838	52 365	54 608	Bezirksverwaltungen
<b>Verwaltungsbereich in %</b>								
70,6	68,8	68,4	.	67,6	67,3	66,7	66,3	Hauptverwaltung
29,4	31,2	31,6	.	32,4	32,7	33,3	33,7	Bezirksverwaltungen
<b>Statusgruppe</b>								
76 506	77 971	78 298	.	76 119	75 007	75 239	75 483	Beamte/Beamtinnen
59 401	62 650	67 623	.	74 046	77 460	82 014	86 608	Arbeitnehmer/-innen
<b>Statusgruppe in %</b>								
56,3	55,4	53,7	.	50,7	49,2	47,8	46,6	Beamte/Beamtinnen
43,7	44,6	46,3	.	49,3	50,8	52,2	53,4	Arbeitnehmer/-innen
<b>Arbeitszeit</b>								
107 833	113 399	118 939	.	124 485	126 584	130 871	135 614	Vollzeit
28 074	27 222	26 982	.	25 680	25 883	26 382	26 477	Teilzeit
22 417	.	.	.	.	.	.	.	Teilzeit ohne Altersteilzeit
5 657	.	.	.	.	.	.	.	In Altersteilzeit
20,7	19,4	18,5	.	17,1	17,0	16,8	16,3	Teilzeitquote in %
<b>Geschlecht</b>								
53 797	55 291	57 683	.	59 293	60 424	62 462	64 576	Männlich
82 110	85 330	88 238	.	90 872	92 043	94 791	97 515	Weiblich
60,4	60,7	60,5	.	60,5	60,4	60,3	60,2	Frauenanteil in %
<b>Altersgruppe</b>								
von ... bis unter ... Jahre								
5 160	5 669	6 487	.	7 056	7 269	8 502	10 114	unter 30
27 302	30 967	34 889	.	40 659	42 381	44 463	46 541	30 - 40
48 271	49 052	49 440	.	48 687	48 893	50 224	51 370	40 - 50
43 168	42 670	43 454	.	44 217	45 478	46 619	46 753	50 - 60
12 006	12 263	11 651	.	9 546	8 446	7 445	7 313	60 und älter
<b>Durchschnittsalter</b>								
46,6	46,2	45,7	.	45,1	45,0	44,7	44,3	Beschäftigte
<b>Statusgruppe</b>								
45,6	45,0	44,6	.	44,1	44,1	43,8	43,5	Beamte/Beamtinnen
47,9	47,6	47,1	.	46,1	45,8	45,5	45,1	Arbeitnehmer/-innen
<b>Geschlecht</b>								
47,0	46,7	46,4	.	46,2	46,2	46,0	45,8	Männlich
46,3	45,8	45,3	.	44,4	44,2	43,8	43,4	Weiblich
<b>Schwerbehinderte Beschäftigte<sup>2)</sup></b>								
.	.	.	.	.	.	.	.	Anteil in %
Nachrichtlich:								
<b>In Ausbildung</b>								
6 533	8 146	9 403	.	12 045	13 179	13 119	13 614	Anwärter/-innen, Referendare/Referendarinnen
2 529	4 461	6 482	.	7 162	6 679	6 312	6 438	Beamte/Beamtinnen zur Anstellung <sup>3)</sup>
-	-	-	.	2 071	3 745	4 134	4 463	Rechtsreferendare/Rechtsreferendarinnen
1 468	1 161	402	.	-	-	-	-	Auszubildende nach TV
1 553	1 590	1 621	.	1 776	1 761	1 670	1 581	Auszubildende mit Festbetrag
130	160	163	.	183	183	162	172	Praktikanten/Praktikantinnen,
853	774	735	.	853	811	841	960	Volontäre/Volontärinnen

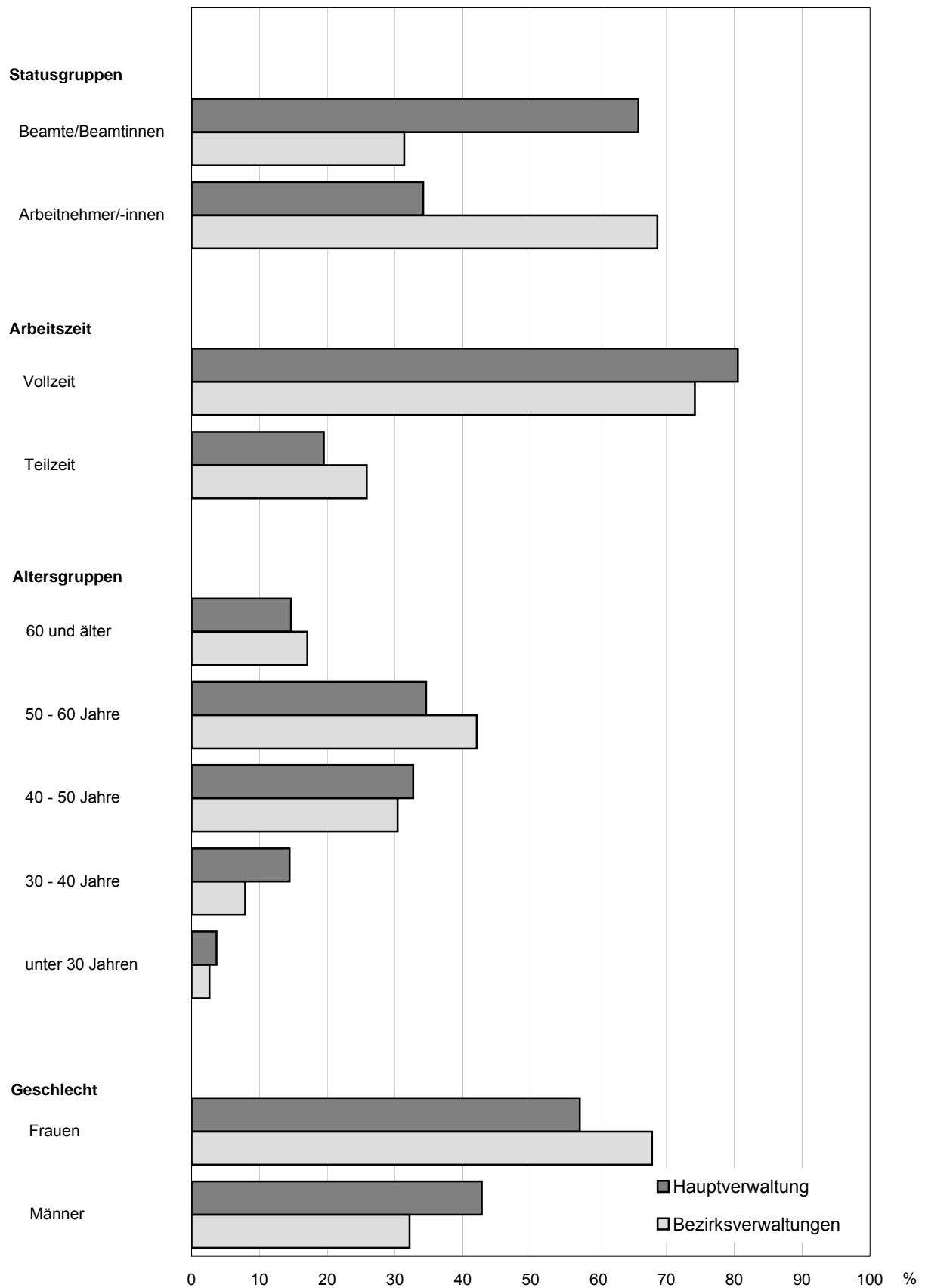
2 Übersicht über die Beschäftigten im unmittelbaren Landesdienst Berlin<sup>1)</sup> im März 2012 nach ausgewählten Strukturmerkmalen und Verwaltungsbereichen

Merkmal	Insgesamt	Männer	Frauen	Hauptverwaltung			Bezirksverwaltungen		
				insgesamt	Männer	Frauen	insgesamt	Männer	Frauen
<b>Beschäftigte</b>	113 640	46 117	67 523	90 161	38 574	51 587	23 479	7 543	15 936
<b>Vollzeitäquivalente</b>	105 572,3	44 767,7	60 804,6	84 326,3	37 597,6	46 728,7	21 246,1	7 170,1	14 075,9
<b>Statusgruppe</b>									
Beamte/Beamtinnen	66 728	31 758	34 970	59 366	29 544	29 822	7 362	2 214	5 148
Arbeitnehmer/-innen	46 912	14 359	32 553	30 795	9 030	21 765	16 117	5 329	10 788
<b>Statusgruppe in %</b>									
Beamte/Beamtinnen	58,7	68,9	51,8	65,8	76,6	57,8	31,4	29,4	32,3
Arbeitnehmer/-innen	41,3	31,1	48,2	34,2	23,4	42,2	68,6	70,6	67,7
<b>Arbeitszeit</b>									
Vollzeit	90 005	42 718	47 287	72 587	36 007	36 580	17 418	6 711	10 707
Teilzeit	23 635	3 399	20 236	17 574	2 567	15 007	6 061	832	5 229
Teilzeit ohne Altersteilzeit	19 269	2 073	17 196	14 882	1 721	13 161	4 387	352	4 035
Altersteilzeit	4 366	1 326	3 040	2 692	846	1 846	1 674	480	1 194
Teilzeitquote in %	20,8	7,4	30,0	19,5	6,7	29,1	25,8	11,0	32,8
<b>Altersgruppe</b>									
von ... bis unter ... Jahre									
unter 30	3 928	1 612	2 316	3 310	1 408	1 902	618	204	414
30 - 40	14 873	6 433	8 440	13 017	5 872	7 145	1 856	561	1 295
40 - 50	36 577	14 619	21 958	29 448	12 504	16 944	7 129	2 115	5 014
50 - 60	41 044	16 437	24 607	31 174	13 313	17 861	9 870	3 124	6 746
60 und älter	17 218	7 016	10 202	13 212	5 477	7 735	4 006	1 539	2 467
<b>Durchschnittsalter</b>									
Beschäftigte	49,1	48,9	49,2	48,6	48,5	48,8	50,7	51,3	50,5
<b>Statusgruppe</b>									
Beamte/Beamtinnen	48,7	48,2	49,2	48,6	48,0	49,2	49,5	50,2	49,2
Arbeitnehmer/-innen	49,6	50,6	49,2	48,7	49,8	48,2	51,3	51,8	51,1
<b>Schwerbehinderte Beschäftigte<sup>2)</sup></b>	8 750	3 086	5 664	5 965	2 177	3 788	2 785	909	1 876
Anteil in %	7,7	6,7	8,4	6,6	5,6	7,3	11,9	12,1	11,8
Nachrichtlich:									
<b>In Ausbildung</b>	8 039	3 943	4 096	7 089	3 569	3 520	950	374	576
Anwärter/-innen, Referendare/Referendarinnen	4 763	2 303	2 460	4 754	2 298	2 456	9	5	4
Rechtsreferendare/ Rechtsreferendarinnen	1 521	733	788	1 521	733	788	-	-	-
Auszubildende nach TV	816	770	1 586	729	505	224	857	311	546
Auszubildende mit Festbetrag	117	63	54	38	6	32	79	57	22
Praktikanten/Praktikantinnen, Volontäre/Volontärinnen	52	28	24	47	27	20	5	1	4

1) entsprechend Personalstrukturstatistikgesetz ohne Abghs, RH, BlnBDI

2) Anteil entspricht nicht der Schwerbehindertenquote nach den Vorgaben der §§ 71 - 79 SGB IX.

1 Beschäftigte im unmittelbaren Landesdienst Berlin<sup>1)</sup> im März 2012: Anteile ausgewählter Personengruppen in den Verwaltungsbereichen



1) entsprechend Personalstrukturstatistikgesetz ohne Abghs, RH, BlnBDI

2.1 Beschäftigte der Hauptverwaltung im unmittelbaren Landesdienst Berlin<sup>1)</sup> im März 2012

Merkmal	Haupt- verwaltung insgesamt	02 Verfassungs- gerichtshof	03 Regie- rende/r Bürger- meister/in	05 Inneres und Sport	06 Justiz und Verbrau- erschutz	09 Arbeit, Integra- tion und Frauen
<b>Beschäftigte</b>	90 161	9	392	28 156	10 019	682
<b>Vollzeitäquivalente</b>	84 326,3	7,6	359,3	27 394,2	9 530,2	632,4
<b>Statusgruppe</b>						
Beamte/Beamtinnen	59 366	7	140	22 078	7 714	347
Arbeitnehmer/-innen	30 795	2	252	6 078	2 305	335
<b>Statusgruppe in %</b>						
Beamte/Beamtinnen	65,8	77,8	35,7	78,4	77,0	50,9
Arbeitnehmer/-innen	34,2	22,2	64,3	21,6	23,0	49,1
<b>Arbeitszeit</b>						
Vollzeit	72 587	5	310	25 841	8 400	537
Teilzeit	17 574	4	82	2 315	1 619	145
Teilzeit ohne Altersteilzeit	14 882	4	65	1838	1504	114
Altersteilzeit	2 692	-	17	477	115	31
Teilzeitquote in %	19,5	44,4	20,9	8,2	16,2	21,3
<b>Geschlecht</b>						
Männlich	38 574	2	142	20 166	3 952	230
Weiblich	51 587	7	250	7 990	6 067	452
Frauenanteil in %	57,2	77,8	63,8	28,4	60,6	66,3
<b>Altersgruppe</b>						
von ... bis unter ... Jahre						
unter 30	3 310	-	9	1 676	499	19
30 - 40	13 017	2	35	6 100	1 797	53
40 - 50	29 448	6	107	10 296	3 699	194
50 - 60	31 174	-	163	8 320	3 120	281
60 und älter	13 212	1	78	1 764	904	135
<b>Durchschnittsalter</b>						
Beschäftigte	48,6	43,8	51,3	45,3	46,5	50,9
<b>Statusgruppe</b>						
Beamte/Beamtinnen	48,6	46,0	51,1	44,0	46,7	50,4
Arbeitnehmer/-innen	48,7	36,0	51,5	50,1	45,7	51,4
<b>Geschlecht</b>						
Männlich	48,5	49,5	52,5	46,1	47,5	52,8
Weiblich	48,8	42,1	50,7	43,4	45,8	49,9
<b>Schwerbehinderte Beschäftigte</b> <sup>2)</sup>	5 965	-	26	1 432	521	54
Anteil in %	6,6	-	6,6	5,1	5,2	7,9
Nachrichtlich:						
<b>In Ausbildung</b>	7 089	-	24	2 027	1 939	4
Anwärter/-innen, Referendare/Referendarinnen	4 754	-	7	1 832	288	4
Rechtsreferendare/Rechtsreferendarinnen	1 521	-	-	-	1 521	-
Auszubildende nach TV	729	-	-	170	130	-
Auszubildende mit Festbetrag	38	-	-	-	-	-
Praktikanten/Praktikantinnen, Volontäre/Volontärinnen	47	-	17	25	-	-

1) entsprechend Personalstrukturstatistikgesetz ohne Abghs, RH, BlnBDI

2) Anteil entspricht nicht der Schwerbehindertenquote nach den Vorgaben der §§ 71 - 79 SGB IX.



nach ausgewählten Strukturmerkmalen und Einzelplänen

10 Bildung, Jugend und Wissenschaft	11 Gesundheit und Soziales	12 Stadtentwicklung und Umwelt	13 Wirtschaft, Technologie und Forschung	15 Finanzen	28 Zentrale Personalangelegenheiten	Merkmal
37 652	1 589	1 880	396	7 234	2 152	<b>Beschäftigte</b>
34 469,7	1 451,8	1 726,2	364,5	6 830,8	1 559,8	<b>Vollzeitäquivalente</b>
						<b>Statusgruppe</b>
21 965	416	521	175	5 585	418	Beamte/Beamtinnen
15 687	1 173	1 359	221	1 649	1 734	Arbeitnehmer/-innen
						<b>Statusgruppe in %</b>
58,3	26,2	27,7	44,2	77,2	19,4	Beamte/Beamtinnen
41,7	73,8	72,3	55,8	22,8	80,6	Arbeitnehmer/-innen
						<b>Arbeitszeit</b>
27 739	1 184	1 463	308	5 832	968	Vollzeit
9 913	405	417	88	1402	1 184	Teilzeit
9108	315	261	61	1300	312	Teilzeit ohne Altersteilzeit
805	90	156	27	102	872	In Altersteilzeit
26,3	25,5	22,2	22,2	19,4	55,0	Teilzeitquote in %
						<b>Geschlecht</b>
9 616	407	900	159	2370	630	Männlich
28 036	1 182	980	237	4 864	1 522	Weiblich
74,5	74,4	52,1	59,8	67,2	70,7	Frauenanteil in %
						<b>Altersgruppe</b>
						von ... bis unter ... Jahre
780	45	33	8	241	-	unter 30
3 933	100	109	44	809	35	30 - 40
11 083	479	470	112	2 654	348	40 - 50
14 146	672	851	166	2 685	770	50 - 60
7 710	293	417	66	845	999	60 und älter
						<b>Durchschnittsalter</b>
50,8	51,2	52,4	50,4	48,8	56,8	Beschäftigte
						<b>Statusgruppe</b>
53,9	49,8	50,7	48,9	47,5	55,5	Beamte/Beamtinnen
46,5	51,7	53,1	51,6	53,2	57,1	Arbeitnehmer/-innen
						<b>Geschlecht</b>
52,3	51,7	53,4	51,0	48,8	57,3	Männlich
50,3	51,0	51,5	50,0	48,8	56,6	Weiblich
2 367	242	154	52	614	503	<b>Schwerbehinderte Beschäftigte</b> <sup>2)</sup>
6,3	15,2	8,2	13,1	8,5	23,4	Anteil in %
						Nachrichtlich:
2 500	-	20	2	573	-	<b>In Ausbildung</b>
						Anwärter/-innen,
2 048	-	-	2	573	-	Referendare/Referendarinnen
-	-	-	-	-	-	Rechtsreferendare/Rechtsreferendarinnen
414	-	15	-	-	-	Auszubildende nach TV
38	-	-	-	-	-	Auszubildende mit Festbetrag
						Praktikanten/Praktikantinnen,
-	-	5	-	-	-	Volontäre/Volontärinnen

2.2 Beschäftigte der Bezirksverwaltungen im unmittelbaren Landesdienst Berlin im März 2012

Merkmal	Bezirksverwaltungen insgesamt	Mitte	Friedrichs- hain- Kreuzberg	Pankow	Charlotten- burg- Wilmerdorf	Spandau
<b>Beschäftigte</b>	23 479	2 615	1 955	2 237	2 086	1 565
<b>Vollzeitäquivalente</b>	21 246,1	2 351,5	1 784,3	2 054,5	1 866,4	1 391,7
<b>Statusgruppe</b>						
Beamte/Beamtinnen	7 362	873	650	520	760	594
Arbeitnehmer/-innen	16 117	1 742	1 305	1 717	1 326	971
<b>Statusgruppe in %</b>						
Beamte/Beamtinnen	31,4	33,4	33,2	23,2	36,4	38,0
Arbeitnehmer/-innen	68,6	66,6	66,8	76,8	63,6	62,0
<b>Arbeitszeit</b>						
Vollzeit	17 418	1 941	1 477	1 743	1 485	1 094
Teilzeit	6 061	674	478	494	601	471
Teilzeit ohne Altersteilzeit	4 387	449	342	292	473	364
Altersteilzeit	1 674	225	136	202	128	107
Teilzeitquote in %	25,8	25,8	24,5	22,1	28,8	30,1
<b>Geschlecht</b>						
Männlich	7 543	891	571	590	735	596
Weiblich	15 936	1 724	1 384	1 647	1 351	969
Frauenanteil in %	67,9	65,9	70,8	73,6	64,8	61,9
<b>Altersgruppe</b>						
von ... bis unter ... Jahre						
unter 30	618	67	52	43	40	43
30 - 40	1 856	227	146	115	160	157
40 - 50	7 129	837	583	682	651	523
50 - 60	9 870	1 041	864	1 036	855	589
60 und älter	4 006	443	310	361	380	253
<b>Durchschnittsalter</b>						
Beschäftigte	50,7	50,5	50,8	51,4	51,0	49,9
<b>Statusgruppe</b>						
Beamte/Beamtinnen	49,5	48,8	50,3	49,0	50,1	48,4
Arbeitnehmer/-innen	51,3	51,3	51,1	52,1	51,6	50,8
<b>Geschlecht</b>						
Männlich	51,3	51,1	51,2	51,5	52,4	50,8
Weiblich	50,5	50,1	50,7	51,3	50,3	49,4
<b>Schwerbehinderte Beschäftigte <sup>1)</sup></b>	2 785	321	236	280	254	176
Anteil in %	11,9	12,3	12,1	12,5	12,2	11,2
Nachrichtlich:						
<b>In Ausbildung</b>	950	117	70	65	128	56
Anwärter/-innen, Referendare/Referendarinnen	9	-	-	2	1	1
Auszubildende nach TV	857	116	68	63	127	54
Auszubildende mit Festbetrag	79	-	-	-	-	-
Praktikanten/Praktikantinnen, Volontäre/Volontärinnen	5	1	2	-	-	1

1) Anteil entspricht nicht der Schwerbehindertenquote nach den Vorgaben der §§ 71 - 79 SGB IX.

nach ausgewählten Strukturmerkmalen

Steglitz-Zehlendorf	Tempelhof-Schöneberg	Neukölln	Treptow-Köpenick	Marzahn-Hellersdorf	Lichtenberg	Reinickendorf	Merkmal
1 945	1 945	1 776	1 840	1 855	2 023	1 637	<b>Beschäftigte</b>
1 738,1	1 732,0	1 601,1	1 672,9	1 716,1	1 885,9	1 451,6	<b>Vollzeitäquivalente</b>
							<b>Statusgruppe</b>
670	778	658	406	402	439	612	Beamte/Beamtinnen
1 275	1 167	1 118	1 434	1 453	1 584	1 025	Arbeitnehmer/-innen
							<b>Statusgruppe in %</b>
34,4	40,0	37,0	22,1	21,7	21,7	37,4	Beamte/Beamtinnen
65,6	60,0	63,0	77,9	78,3	78,3	62,6	Arbeitnehmer/-innen
							<b>Arbeitszeit</b>
1 399	1 374	1 284	1 353	1 500	1 649	1 119	Vollzeit
546	571	492	487	355	374	518	Teilzeit
421	454	393	300	194	228	477	Teilzeit ohne Altersteilzeit
125	117	99	187	161	146	41	In Altersteilzeit
28,1	29,4	27,7	26,5	19,1	18,5	31,6	Teilzeitquote in %
							<b>Geschlecht</b>
820	652	585	579	432	496	596	Männlich
1 125	1 293	1 191	1 261	1 423	1 527	1 041	Weiblich
57,8	66,5	67,1	68,5	76,7	75,5	63,6	Frauenanteil in %
							<b>Altersgruppe</b> von ... bis unter ... Jahre
78	44	53	44	41	72	41	unter 30
190	201	184	122	76	139	139	30 - 40
557	599	592	546	444	570	545	40 - 50
738	748	674	820	974	892	639	50 - 60
382	353	273	308	320	350	273	60 und älter
							<b>Durchschnittsalter</b>
50,3	50,5	49,7	51,1	52,3	50,9	50,4	Beschäftigte
							<b>Statusgruppe</b>
50,2	49,3	48,8	49,4	51,8	49,8	49,3	Beamte/Beamtinnen
50,3	51,3	50,2	51,6	52,4	51,3	51,0	Arbeitnehmer/-innen
							<b>Geschlecht</b>
51,3	51,7	50,6	51,2	52,2	50,5	51,6	Männlich
49,6	49,9	49,2	51,1	52,3	51,1	49,7	Weiblich
							<b>Schwerbehinderte Beschäftigte <sup>1)</sup></b>
216	200	202	203	250	242	205	Anteil in %
11,1	10,3	11,4	11,0	13,5	12,0	12,5	
							Nachrichtlich:
134	54	87	57	63	65	54	<b>In Ausbildung</b>
1	1	3	-	-	-	-	Anwärter/-innen, Referendare/Referendarinnen
54	53	83	57	63	65	54	Auszubildende nach TV
79	-	-	-	-	-	-	Auszubildende mit Festbetrag
-	-	1	-	-	-	-	Praktikanten/Praktikantinnen, Volontäre/Volontärinnen

3 Beschäftigte und Vollzeitäquivalente der Beschäftigten im unmittelbaren Landesdienst Berlin <sup>1)</sup> im März 2012 nach Einzelplänen/Behörden der Hauptverwaltung, Bezirken Geschlecht und Statusgruppen

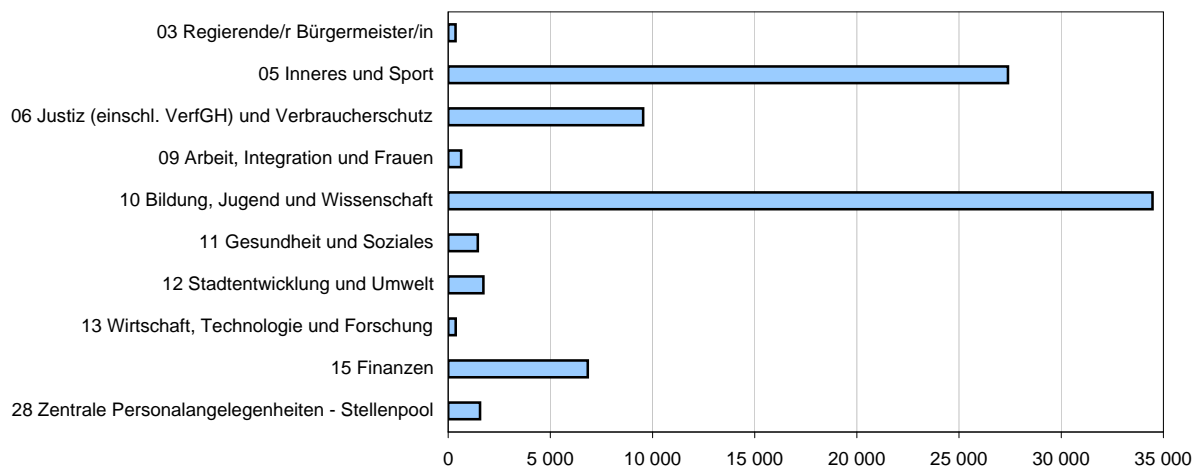
Einzelplan --- Behörde / Bereich --- Bezirk	Beschäftigte						Vollzeit- äquivalente
	insgesamt		Männer	Frauen	Beamte/ Beam- tinnen	Arbeit- nehmer/ -innen	
	absolut	in %					
Hauptverwaltung insgesamt	90 161	100	38 574	51 587	59 366	30 795	84 326,3
02 - Verfassungsgerichtshof	9	0,0	2	7	7	2	7,6
03 - Regierende/r Bürgermeister/in	392	0,4	142	250	140	252	359,3
RBm - Senatskanzlei - außer Kultur	195	0,2	74	121	75	120	181,1
RBm - Senatskanzlei - Kultur	197	0,2	68	129	65	132	178,1
05 - Inneres und Sport	28 156	31,2	20 166	7 990	22 078	6 078	27 394,2
SenInnSport - Inneres	799	0,9	306	493	552	247	712,6
SenInnSport - Sport	187	0,2	136	51	20	167	178,1
PolPräs	21 811	24,2	15 653	6 158	17 506	4 305	21 314,9
Feuerwehr	3 873	4,3	3 666	207	3 304	569	3 838,6
LABO	997	1,1	247	750	474	523	914,1
LVwA	489	0,5	158	331	222	267	436,0
06 - Justiz und Verbraucherschutz	10 019	11,1	3 952	6 067	7 714	2 305	9 530,2
SenJustV	346	0,4	121	225	233	113	327,0
Generalstaatsanwaltschaft	88	0,1	51	37	54	34	83,5
Staatsanwaltschaft	975	1,1	290	685	744	231	912,6
Amtsanwaltschaft	212	0,2	56	156	169	43	199,9
Kammergericht	464	0,5	162	302	325	139	434,4
Landgericht	810	0,9	279	531	630	180	763,2
Amtsgerichte	3 657	4,1	981	2 676	2 683	974	3 430,7
Oberverwaltungsgericht BB	73	0,1	31	42	56	17	70,2
Verwaltungsgericht	233	0,3	96	137	177	56	218,0
Sozialgericht	358	0,4	107	251	205	153	340,7
Justizvollzugsanstalten	2 803	3,1	1 778	1 025	2 438	365	2 750,0
09 - Arbeit, Integration und Frauen	682	0,8	230	452	347	335	632,4
SenArbIntFrau	271	0,3	85	186	103	168	244,4
Arbeitsgerichtsbarkeit	253	0,3	77	176	131	122	240,0
LAGetSi	158	0,2	68	90	113	45	147,9
10 - Bildung, Jugend und Wissenschaft	37 652	41,8	9 616	28 036	21 965	15 687	34 469,7
SenBildJugWiss	1 263	1,4	346	917	655	608	1 143,1
Landeszentrale für pol. Bildungsarbeit	8	0,0	3	5	1	7	6,9
Schulen	36 102	40,0	9 204	26 898	21 278	14 824	33 077,7
Sozialpäd. Fortbildungsinst. BB	53	0,1	10	43	6	47	47,0
Sekretariat der KMK	226	0,3	53	173	25	201	195,0
11 - Gesundheit und Soziales	1 589	1,8	407	1 182	416	1 173	1 451,8
SenGesSoz	362	0,4	120	242	157	205	323,4
LI für gerichtl. u. soziale Medizin	59	0,1	26	33	5	54	57,1
Gemeinsames Krebsregister	25	0,0	3	22	-	25	24,2
LAGeSo	869	1,0	202	667	254	615	794,3
WASSt	274	0,3	56	218	-	274	252,8
12 - Stadtentwicklung und Umwelt	1 880	2,1	900	980	521	1 359	1 726,2
SenStadtUm	1 590	1,8	747	843	417	1 173	1 456,0
Berliner Forsten	92	0,1	58	34	45	47	85,2
Pflanzenschutzamt	29	0,0	10	19	-	29	25,8
Landesdenkmalamt	41	0,0	23	18	4	37	38,7
Verkehrslenkung Berlin	111	0,1	54	57	49	62	104,2
Gem. Obere Luftfahrthb. BB	4	0,0	1	3	3	1	3,4
Fischereiamt	13	0,0	7	6	3	10	12,9
13 - Wirtschaft, Technologie und Forschung	396	0,4	159	237	175	221	364,5
15 - Finanzen	7 234	8,0	2 370	4 864	5 585	1 649	6 830,8
SenFin	620	0,7	254	366	370	250	567,6
Landeshauptkasse	70	0,1	17	53	45	25	61,2
ZeP (Kap. 1522)	104	0,1	25	79	71	33	95,0
Finanzämter	6 440	7,1	2 074	4 366	5 099	1 341	6 107,0
28 - Zentrale Personalangelegenheiten - Stellenpool	2 152	2,4	630	1 522	418	1 734	1 559,8

1) entsprechend Personalstrukturstatistikgesetz ohne Abghs, RH, BlnBDI

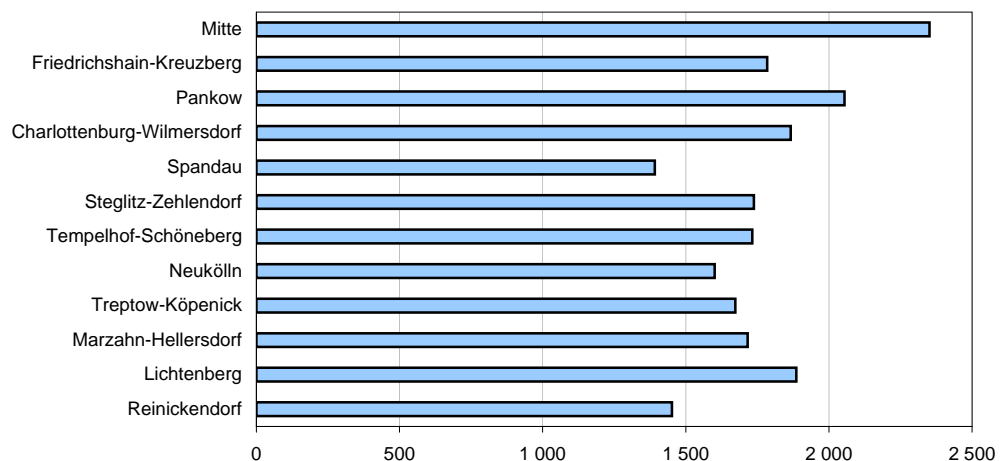
Noch: 3 Beschäftigte und Vollzeitäquivalente der Beschäftigten im unmittelbaren Landesdienst Berlin<sup>1)</sup> im März 2012 nach Einzelplänen/Behörden der Hauptverwaltung, Bezirken, Geschlecht und Statusgruppen

Einzelplan --- Behörde / Bereich --- Bezirk	Beschäftigte						Vollzeit- äquivalente
	insgesamt		Männer	Frauen	Beamte/ Beam- tinnen	Arbeit- nehmer/ -innen	
	absolut	in %					
Bezirksverwaltungen insgesamt	23 479	100	7 543	15 936	7 362	16 117	21 246,1
Mitte	2 615	11,1	891	1 724	873	1 742	2 351,5
Friedrichshain-Kreuzberg	1 955	8,3	571	1 384	650	1 305	1 784,3
Pankow	2 237	9,5	590	1 647	520	1 717	2 054,5
Charlottenburg-Wilmersdorf	2 086	8,9	735	1 351	760	1 326	1 866,4
Spandau	1 565	6,7	596	969	594	971	1 391,7
Steglitz-Zehlendorf	1 945	8,3	820	1 125	670	1 275	1 738,1
Tempelhof-Schöneberg	1 945	8,3	652	1 293	778	1 167	1 732,0
Neukölln	1 776	7,6	585	1 191	658	1 118	1 601,1
Treptow-Köpenick	1 840	7,8	579	1 261	406	1 434	1 672,9
Marzahn-Hellersdorf	1 855	7,9	432	1 423	402	1 453	1 716,1
Lichtenberg	2 023	8,6	496	1 527	439	1 584	1 885,9
Reinickendorf	1 637	7,0	596	1 041	612	1 025	1 451,6

### 2.1 Vollzeitäquivalente der Beschäftigten in den Einzelplänen der Berliner Hauptverwaltung<sup>1)</sup> im März 2012



### 2.2 Vollzeitäquivalente der Beschäftigten in den Berliner Bezirksverwaltungen im März 2012



1) entsprechend Personalstrukturstatistikgesetz ohne Abghs, RH, BlnBDI

4 Vollzeit- und Teilzeitbeschäftigte im unmittelbaren Landesdienst Berlin<sup>1)</sup> im März 2012 nach Einzelplänen/ Behörden der Hauptverwaltung und Bezirken

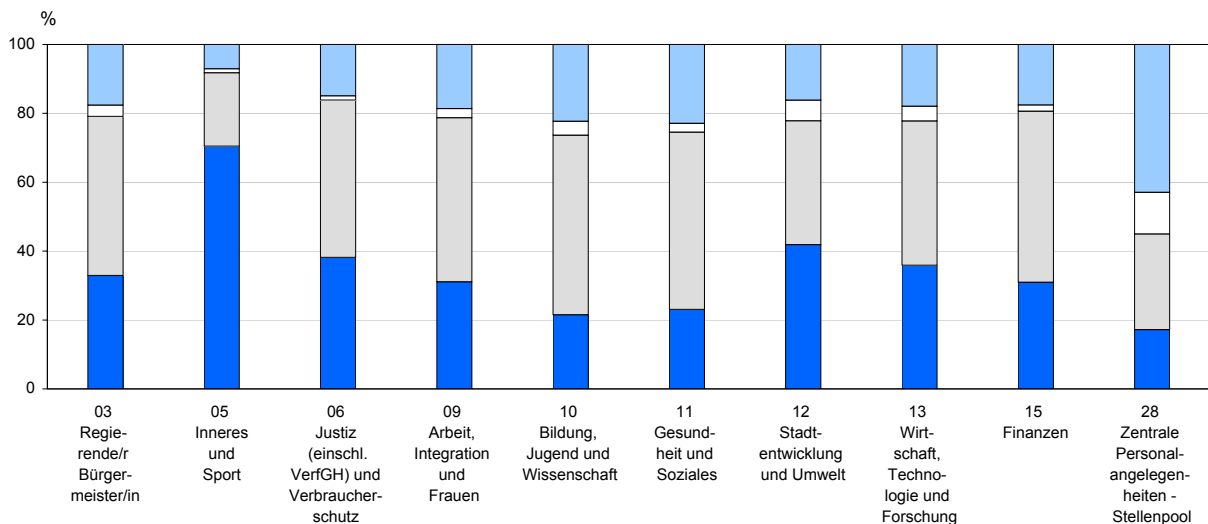
Einzelplan --- Behörde / Bereich --- Bezirk	Beschäftigte	Vollzeit	Teilzeit			
			insgesamt		darunter Altersteilzeit	
			ins- gesamt	dar. Frauen	ins- gesamt	dar. Freistellungs- phase
Hauptverwaltung insgesamt	90 161	72 587	17 574	15 007	2 692	1 613
02 - Verfassungsgerichtshof	9	5	4	4	-	-
03 - Regierende/r Bürgermeister/in	392	310	82	69	17	9
RBm - Senatskanzlei - außer Kultur	195	161	34	29	8	5
RBm - Senatskanzlei - Kultur	197	149	48	40	9	4
05 - Inneres und Sport	28 156	25 841	2 315	1 983	477	342
SenInnSport - Inneres	799	586	213	171	98	93
SenInnSport - Sport	187	166	21	17	9	4
PolPräs	21 811	20 170	1 641	1 443	192	132
Feuerwehr	3 873	3 792	81	45	48	36
LABO	997	768	229	204	70	44
LVvA	489	359	130	103	60	33
06 - Justiz und Verbraucherschutz	10 019	8 400	1 619	1 493	115	89
SenJustV	346	289	57	47	12	7
Generalstaatsanwaltschaft	88	76	12	9	4	3
Staatsanwaltschaft	975	770	205	183	15	9
Amtsanwaltschaft	212	173	39	35	5	5
Kammergericht	464	372	92	85	13	10
Landgericht	810	672	138	126	17	15
Amtsgerichte	3 657	2 868	789	757	33	26
Oberverwaltungsgericht BB	73	64	9	9	-	-
Verwaltungsgericht	233	174	59	54	3	3
Sozialgericht	358	301	57	54	-	-
Justizvollzugsanstalten	2 803	2 641	162	134	13	11
09 - Arbeit, Integration und Frauen	682	537	145	127	31	26
SenArbIntFrau	271	204	67	58	24	21
Arbeitsgerichtsbarkeit	253	211	42	40	.	.
LAGetSi	158	122	36	29	.	.
10 - Bildung, Jugend und Wissenschaft	37 652	27 739	9 913	8 396	805	285
SenBildJugWiss	1 263	958	305	270	103	74
Landeszentrale für pol. Bildungsarbeit	8	6	2	1	.	.
Schulen	36 102	26 591	9 511	8 038	688	204
Sozialpäd. Fortbildungsinst. BB	53	38	15	14	9	4
Sekretariat der KMK	226	146	80	73	.	.
11 - Gesundheit und Soziales	1 589	1 184	405	364	90	63
SenGesSoz	362	260	102	82	40	22
LI für gerichtl. u. soziale Medizin	59	54	5	4	.	.
Gemeinsames Krebsregister	25	21	4	4	-	-
LAGeSo	869	643	226	209	36	28
WASSt	274	206	68	65	.	.
12 - Stadtentwicklung und Umwelt	1 880	1 463	417	304	156	107
SenStadtUm	1 590	1 227	363	268	139	101
Berliner Forsten	92	76	16	11	9	3
Pflanzenschutzamt	29	21	8	8	.	.
Landesdenkmalamt	41	35	6	1	.	.
Verkehrslenkung Berlin	111	89	22	15	5	.
Gem. Obere Luftfahrth. BB	4	3	1	1	-	-
Fischereiamt	13	12	1	-	-	-
13 - Wirtschaft, Technologie und Forschung	396	308	88	71	27	19
15 - Finanzen	7 234	5 832	1 402	1 272	102	80
SenFin	620	477	143	114	56	46
Landeshauptkasse	70	45	25	23	6	5
ZeP (Kap. 1522)	104	72	32	29	7	3
Finanzämter	6 440	5 238	1 202	1 106	33	26
28 - Zentrale Personalangelegenheiten - Stellenpool	2 152	968	1 184	924	872	593

1) entsprechend Personalstrukturstatistikgesetz ohne Abghs, RH, BlnBDI

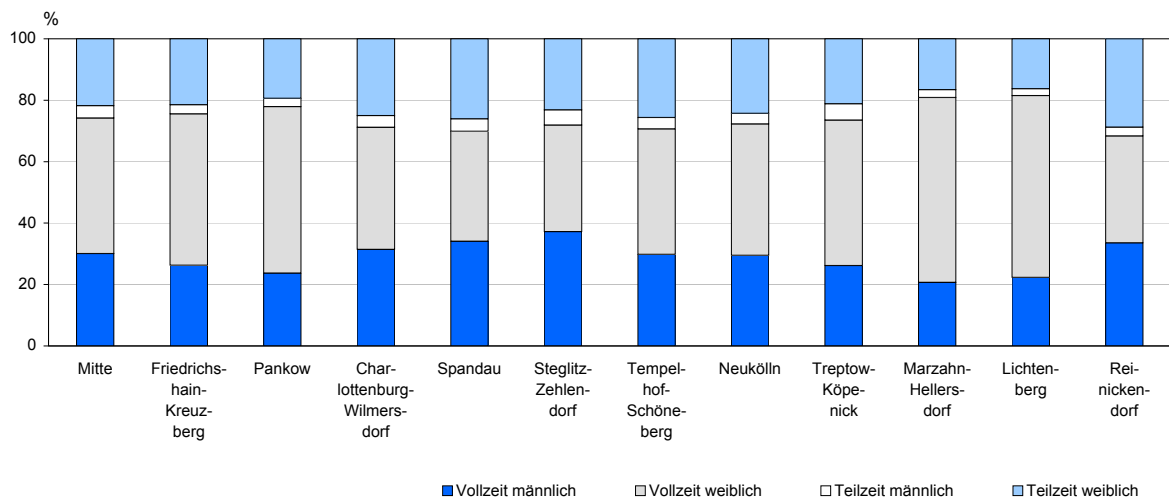
Noch: 4 Vollzeit- und Teilzeitbeschäftigte im unmittelbaren Landesdienst Berlin<sup>1)</sup> im März 2012 nach Einzelplänen/  
Behörden der Hauptverwaltung und Bezirken

Einzelplan --- Behörde / Bereich --- Bezirk	Beschäftigte	Vollzeit	Teilzeit			
			insgesamt		darunter Altersteilzeit	
			insgesamt	dar. Frauen	insgesamt	dar. Freistellungsphase
Bezirksverwaltungen insgesamt	23 479	17 418	6 061	5 229	1 674	1 119
Mitte	2 615	1 941	674	569	225	138
Friedrichshain-Kreuzberg	1 955	1 477	478	420	136	89
Pankow	2 237	1 743	494	434	202	141
Charlottenburg-Wilmersdorf	2 086	1 485	601	522	128	91
Spandau	1 565	1 094	471	408	107	75
Steglitz-Zehlendorf	1 945	1 399	546	450	125	89
Tempelhof-Schöneberg	1 945	1 374	571	499	117	71
Neukölln	1 776	1 284	492	431	99	75
Treptow-Köpenick	1 840	1 353	487	389	187	103
Marzahn-Hellersdorf	1 855	1 500	355	307	161	99
Lichtenberg	2 023	1 649	374	329	146	110
Reinickendorf	1 637	1 119	518	471	41	38

3.1 Vollzeit- und Teilzeitbeschäftigte der Berliner Hauptverwaltung<sup>1)</sup> im März 2012 nach Einzelplänen und Geschlecht



3.2 Vollzeit- und Teilzeitbeschäftigte der Berliner Bezirksverwaltungen im März 2012 nach Geschlecht



1) entsprechend Personalstrukturstatistikgesetz ohne Abghs, RH, BlnBDI

5 Beschäftigte im unmittelbaren Landesdienst Berlin<sup>1)</sup> im März 2012 nach Einzelplänen/Behörden der Hauptverwaltung und Bezirken und nach Altersgruppen

Einzelplan --- Behörde / Bereich --- Bezirk	Beschäftigte	Altersgruppe von ... bis unter ... Jahre									Durchschnittsalter
		unter 25	25 - 30	30 - 35	35 - 40	40 - 45	45 - 50	50 - 55	55 - 60	60 und älter	
Hauptverwaltung insgesamt	90 161	740	2 570	5 549	7 468	12 055	17 393	16 200	14 974	13 212	48,6
02 - Verfassungsgerichtshof	9	-	-	1	1	4	2	-	-	1	43,8
03 - Regierende/r Bürgermeister/in	392	2	7	10	25	31	76	78	85	78	51,3
RBm - Senatskanzlei - außer Kultur	195	2	3	6	14	19	36	37	37	41	50,8
RBm - Senatskanzlei - Kultur	197	-	4	4	11	12	40	41	48	37	51,9
05 - Inneres und Sport	28 156	420	1 256	2 457	3 643	4 588	5 708	4 952	3 368	1 764	45,3
SenInnSport - Inneres	799	12	72	120	98	93	111	79	75	139	44,9
SenInnSport - Sport	187	-	-	-	2	7	45	52	44	37	53,4
PolPräs	21 811	349	942	1 894	3 072	3 568	4 387	3 861	2 546	1 192	45,1
Feuerwehr	3 873	17	195	397	396	739	862	691	389	187	45,0
LABO	997	30	27	36	56	118	203	181	212	134	49,2
LVwA	489	12	20	10	19	63	100	88	102	75	49,5
06 - Justiz und Verbraucherschutz	10 019	161	338	773	1 024	1 627	2 072	1 878	1 242	904	46,5
SenJustV	346	2	6	13	22	44	50	68	64	77	50,8
Generalstaatsanwaltschaft	88	-	4	1	5	4	12	26	18	18	52,0
Staatsanwaltschaft	975	23	30	56	104	156	215	196	93	102	46,6
Amtsanwaltschaft	212	4	9	3	16	42	52	42	20	24	47,4
Kammergericht	464	15	17	27	37	54	89	94	70	61	47,7
Landgericht	810	14	13	51	80	173	193	129	81	76	46,5
Amtsgerichte	3 657	91	159	355	401	613	742	619	380	297	45,2
Oberverwaltungsgericht BB	73	1	2	3	1	14	13	24	9	6	48,8
Verwaltungsgericht	233	1	7	17	30	31	48	49	25	25	47,1
Sozialgericht	358	7	42	67	59	43	56	37	25	22	41,4
Justizvollzugsanstalten	2 803	3	49	180	269	453	602	594	457	196	47,6
09 - Arbeit, Integration und Frauen	682	6	13	28	25	74	120	145	136	135	50,9
SenArbIntFrau	271	1	5	8	11	35	38	51	66	56	51,6
Arbeitsgerichtsbarkeit	253	4	6	16	11	27	55	63	37	34	48,8
LAGetSi	158	1	2	4	3	12	27	31	33	45	53,0
10 - Bildung, Jugend und Wissenschaft	37 652	74	706	1 899	2 034	4 230	6 853	6 579	7 567	7 710	50,8
SenBildJugWiss	1 263	2	11	31	69	108	225	223	287	307	52,4
Landeszentrale für pol. Bildungsarbeit	8	-	-	-	-	-	-	-	2	6	61,1
Schulen	36 102	66	685	1 853	1 953	4 089	6 578	6 306	7 224	7 348	50,8
Sozialpäd. Fortbildungsinst. BB	53	2	-	1	1	5	6	11	10	17	53,2
Sekretariat der KMK	226	4	10	14	11	28	44	39	44	32	48,8
11 - Gesundheit und Soziales	1 589	15	30	27	73	170	309	328	344	293	51,2
SenGesSoz	362	5	8	11	22	39	64	60	78	75	50,8
LI für gerichtl. u. soziale Medizin	59	-	3	3	3	8	10	14	10	8	49,1
Gemeinsames Krebsregister	25	-	1	-	-	3	7	3	10	1	51,5
LAGeSo	869	10	18	13	47	98	165	179	194	145	50,8
WASSt	274	-	-	-	1	22	63	72	52	64	53,3
12 - Stadtentwicklung und Umwelt	1 880	13	20	40	69	135	335	430	421	417	52,4
SenStadtUm	1 590	10	20	30	49	106	289	365	352	369	52,6
Berliner Forsten	92	-	-	1	5	6	16	25	26	13	52,5
Pflanzenschutzamt	29	-	-	2	-	2	6	11	5	3	50,9
Landesdenkmalamt	41	-	-	3	1	2	7	5	15	8	52,9
Verkehrsenkung Berlin	111	1	-	4	11	15	17	22	20	21	50,3
Gem. Obere Luftfahrth. BB	4	-	-	-	1	1	-	1	1	-	48,3
Fischereiamt	13	2	-	-	2	3	-	1	2	3	46,8
13 - Wirtschaft, Technologie und Forschung	396	3	5	21	23	42	70	84	82	66	50,4
15 - Finanzen	7 234	46	195	290	519	1 043	1 611	1 445	1 240	845	48,8
SenFin	620	2	8	29	34	79	126	128	117	97	50,2
Landeshauptkasse	70	-	-	-	7	11	16	8	15	13	50,8
ZeP (Kap. 1522)	104	-	-	2	13	19	20	25	19	6	48,6
Finanzämter	6 440	44	187	259	465	934	1 449	1 284	1 089	729	48,7
28 - Zentrale Personalangelegenheiten - Stellenpool	2 152	-	-	3	32	111	237	281	489	999	56,8

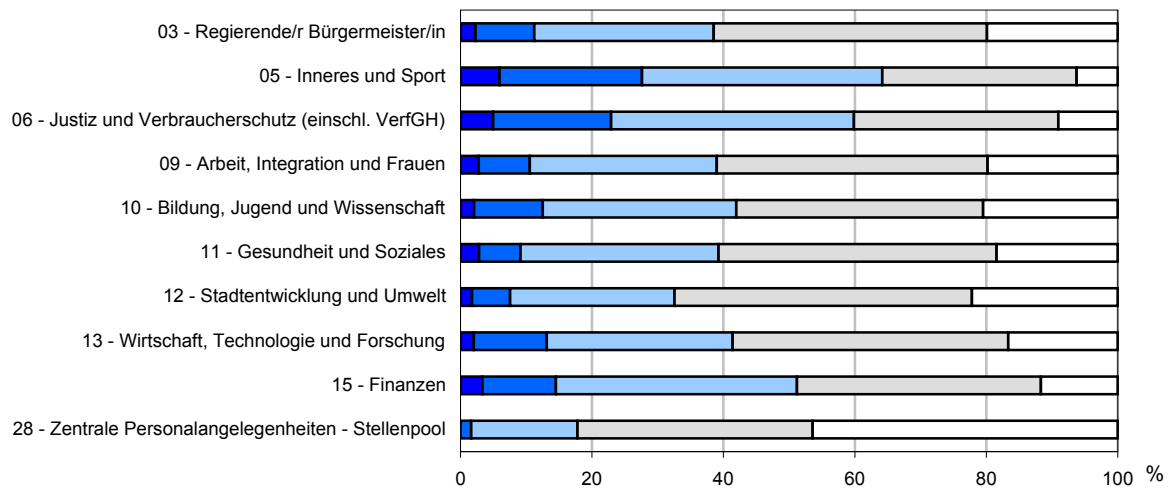
1) entsprechend Personalstrukturstatistikgesetz ohne Abghs, RH, BlnBDI



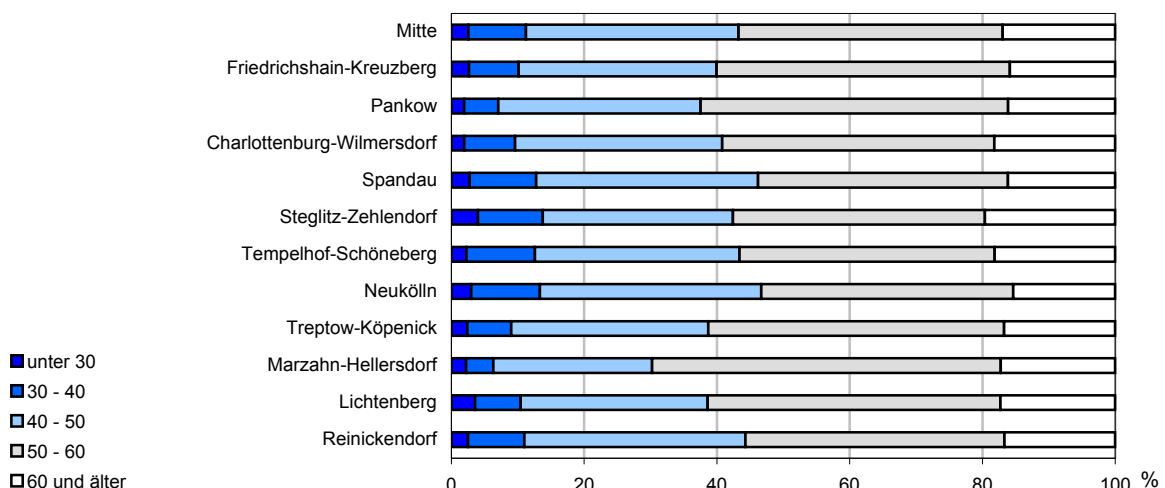
Noch: 5 Beschäftigte im unmittelbaren Landesdienst Berlin<sup>1)</sup> im März 2012 nach Einzelplänen/Behörden der Hauptverwaltung und Bezirken und nach Altersgruppen

Einzelplan --- Behörde / Bereich --- Bezirk	Beschäftigte	Altersgruppe von ... bis unter ... Jahre									Durchschnittsalter
		unter 25	25 - 30	30 - 35	35 - 40	40 - 45	45 - 50	50 - 55	55 - 60	60 und älter	
Bezirksverwaltung insgesamt	23 479	251	367	586	1 270	2 529	4 600	4 995	4 875	4 006	50,7
Mitte	2 615	29	38	72	155	316	521	507	534	443	50,5
Friedrichshain-Kreuzberg	1 955	19	33	40	106	198	385	448	416	310	50,8
Pankow	2 237	13	30	35	80	232	450	562	474	361	51,4
Charlottenburg-Wilmersdorf	2 086	14	26	45	115	223	428	439	416	380	51,0
Spandau	1 565	20	23	42	115	213	310	293	296	253	49,9
Steglitz-Zehlendorf	1 945	36	42	74	116	216	341	372	366	382	50,3
Tempelhof-Schöneberg	1 945	21	23	56	145	220	379	354	394	353	50,5
Neukölln	1 776	26	27	67	117	243	349	328	346	273	49,7
Treptow-Köpenick	1 840	16	28	37	85	186	360	425	395	308	51,1
Marzahn-Hellersdorf	1 855	20	21	24	52	100	344	507	467	320	52,3
Lichtenberg	2 023	28	44	47	92	171	399	458	434	350	50,9
Reinickendorf	1 637	9	32	47	92	211	334	302	337	273	50,4

4.1 Beschäftigte der Berliner Hauptverwaltung<sup>1)</sup> im März 2012 nach Altersgruppen in %



4.2 Beschäftigte der Berliner Bezirksverwaltungen im März 2012 nach Altersgruppen in %



1) entsprechend Personalstrukturstatistikgesetz ohne Abghs, RH, BinBDI

6 Beschäftigte und Vollzeitäquivalente der Beschäftigten im unmittelbaren Landesdienst Berlin<sup>1)</sup> im März 2012 nach Laufbahngruppen<sup>2)</sup>, Einstufungen, Verwaltungsbereichen und Geschlecht

Laufbahngruppe <sup>2)</sup> --- Einstufungen <sup>3)</sup>	Hauptverwaltung			Bezirksverwaltungen		
	insgesamt	männlich	weiblich	insgesamt	männlich	weiblich
	Beschäftigte					
Insgesamt	90 161	38 574	51 587	23 479	7 543	15 936
Höherer Dienst	18 191	7 575	10 616	1 185	511	674
Sen1-3, B 9 - B 6	42	27	15	12	11	1
B 5 - B 2	122	95	27	48	32	16
R 8 - R 3	98	64	34	-	-	-
R 2, R 1	1 799	863	936	-	-	-
A 16 Z - A 13, C3	9 604	4 259	5 345	374	189	185
E 15 Ü - E 13	6 526	2 267	4 259	751	279	472
Gehobener Dienst	42 546	18 239	24 307	11 250	3 245	8 005
A 16 gD - A 13 gD	7 540	1 834	5 706	2	1	1
A 13Z - A 9	26 090	14 020	12 070	5 360	1 652	3 708
E 12 - E 9, E 9c, E 9b	8 916	2 385	6 531	5 888	1 592	4 296
Mittlerer Dienst	27 290	11 658	15 632	9 084	2 797	6 287
A 9Z - A 6	13 525	7 976	5 549	1 563	326	1 237
E 8 - E 5, E 8a - E 7a	13 765	3 682	10 083	7 521	2 471	5 050
Einfacher Dienst	1 813	1 005	808	1 920	979	941
A 6S - A 4	546	406	140	3	3	-
E 4 - E 1, E 4a, E 3a	1 267	599	668	1 917	976	941
Sonstige <sup>4)</sup>	321	97	224	40	11	29
	Vollzeitäquivalente					
Insgesamt	84 326,3	37 597,6	46 728,7	21 246,1	7 170,1	14 075,9
Höherer Dienst	16 567,1	7 193,3	9 373,7	1 043,0	473,7	569,4
Sen1-3, B 9 - B 6	42,0	27,0	15,0	12,0	11,0	1,0
B 5 - B 2	120,3	94,0	26,3	48,0	32,0	16,0
R 8 - R 3	96,8	63,3	33,5	-	-	-
R 2, R 1	1 683,5	848,9	834,6	-	-	-
A 16 Z - A 13, C3	8 846,2	4 095,4	4 750,8	345,2	181,5	163,7
E 15 Ü - E 13	5 778,4	2 064,8	3 713,6	637,9	249,2	388,7
Gehobener Dienst	40 096,7	17 862,4	22 234,3	10 216,4	3 071,2	7 145,3
A 16 gD - A 13 gD	7 091,9	1 779,0	5 312,8	2,0	1,0	1,0
A 13Z - A 9	25 019,3	13 896,1	11 123,3	4 960,3	1 604,7	3 355,5
E 12 - E 9, E 9c, E 9b	7 985,5	2 187,3	5 798,2	5 254,2	1 465,5	3 788,7
Mittlerer Dienst	25 698,7	11 467,5	14 231,2	8 160,7	2 673,1	5 487,6
A 9Z - A 6	13 127,6	7 944,7	5 182,9	1 446,8	321,2	1 125,6
E 8 - E 5, E 8a - E 7a	12 571,0	3 522,8	9 048,2	6 713,9	2 351,8	4 362,1
Einfacher Dienst	1 680,3	981,9	698,4	1 802,0	946,5	855,5
A 6S - A 4	539,7	403,9	135,9	3,0	3,0	-
E 4 - E 1, E 4a, E 3a	1 140,6	578,1	562,5	1 799,0	943,5	855,5
Sonstige <sup>4)</sup>	283,6	92,5	191,0	23,9	5,7	18,2

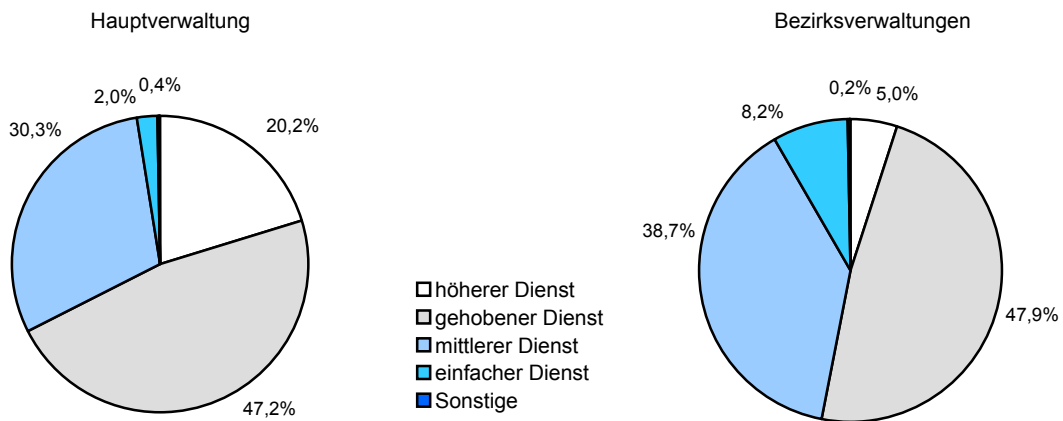
1) entsprechend Personalstrukturstatistikgesetz ohne Abghs, RH, BlnBDI

2) Einteilung in Laufbahngruppen nach altem Recht, d.h. vor Inkrafttreten des 2. DRÄndG

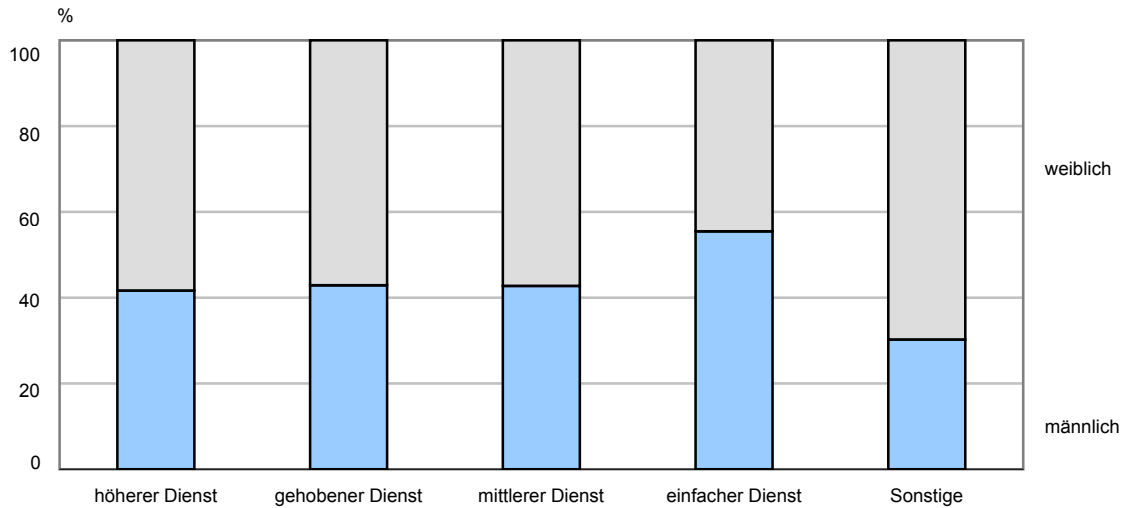
3) Vergütungs- bzw. Lohngruppen wurden den vergleichbaren Entgeltgruppen zugeordnet.

4) Beschäftigte, deren Einstufung in IPV nicht den aufgeführten Entgeltgruppen entspricht.

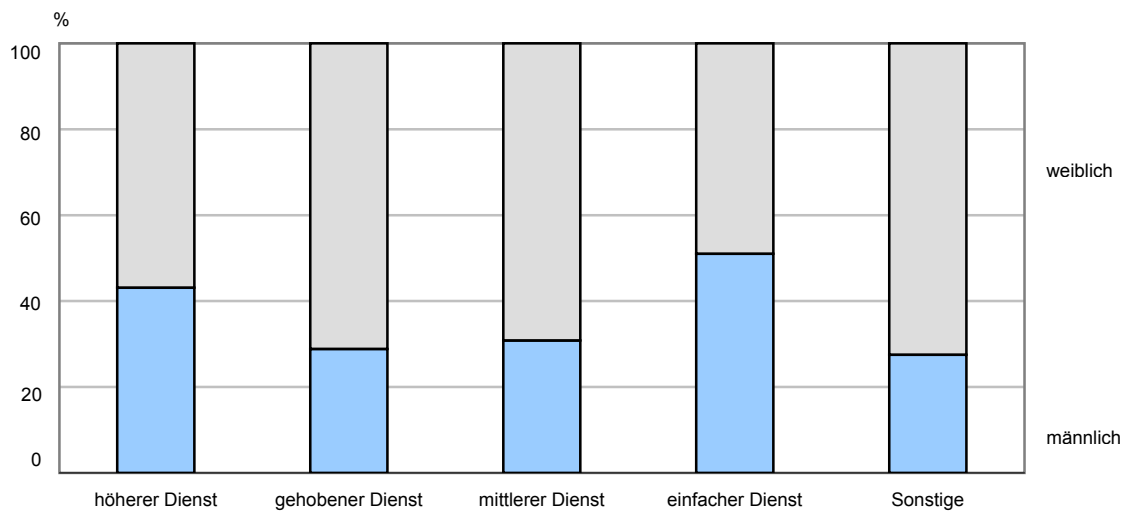
5 Beschäftigte im unmittelbaren Landesdienst Berlin<sup>1)</sup> im März 2012 nach Laufbahngruppen und Verwaltungsbereichen



5.1 Beschäftigte der Berliner Hauptverwaltung<sup>1)</sup> im März 2012 nach Laufbahngruppen und Geschlecht



5.2 Beschäftigte der Berliner Bezirksverwaltungen im März 2012 nach Laufbahngruppen und Geschlecht



1) entsprechend Personalstrukturstatistikgesetz ohne Abghs, RH, BlnBDI

7.1. Beamtinnen und Beamte der Hauptverwaltung im unmittelbaren Landesdienst Berlin<sup>1)</sup>

Einzelplan --- Behörde / Bereich	Einstufung											
	Sen 3, Sen 2, Sen 1	B 9, B 7, B 5	B 4, B 3, B 2	R 8, R 6, R 5	R 4, R 3	R 2, R 1	A 16Z, A 16, C 3	A 15	A 14	A 13	A 16gD, A 15gD	A 14gD
Hauptverwaltung insgesamt	9	57	98	7	91	1 799	344	1 901	1 372	5 987	164	485
02 - Verfassungsgerichtshof	-	-	-	-	-	6	-	-	-	-	-	-
03 - Regierende/r Bürgermeister/in	1	8	5	-	-	-	8	14	12	3	-	-
RBm - Senatskanzlei - außer Kultur	1	7	4	-	-	-	7	11	6	-	-	-
RBm - Senatskanzlei - Kultur	-	1	1	-	-	-	1	3	6	3	-	-
05 - Inneres und Sport	1	10	29	-	-	-	37	135	189	133	-	-
SenInnSport - Inneres	1	8	15	-	-	-	5	27	27	81	-	-
SenInnSport - Sport	-	-	1	-	-	-	1	-	1	-	-	-
PolPräs	-	1	10	-	-	-	21	91	135	45	-	-
Feuerwehr	-	1	1	-	-	-	5	13	17	4	-	-
LABO	-	-	1	-	-	-	4	3	5	3	-	-
LVwA	-	-	1	-	-	-	1	1	4	-	-	-
06 - Justiz und Verbraucherschutz	1	5	9	6	68	1 743	16	14	37	56	-	-
SenJustV	1	5	9	-	-	11	6	8	10	2	-	-
Generalstaatsanwaltschaft	-	-	-	1	5	26	-	-	-	2	-	-
Staatsanwaltschaft	-	-	-	1	9	336	-	-	1	-	-	-
Amtsanwaltschaft	-	-	-	-	1	1	-	-	12	32	-	-
Kammergericht	-	-	-	1	29	101	-	1	1	3	-	-
Landgericht	-	-	-	1	3	380	-	-	-	-	-	-
Amtsgerichte	-	-	-	1	10	608	-	-	-	2	-	-
Oberverwaltungsgericht BB	-	-	-	-	9	26	-	-	-	-	-	-
Verwaltungsgericht	-	-	-	1	1	108	-	-	-	-	-	-
Sozialgericht	-	-	-	-	1	145	-	-	-	-	-	-
Justizvollzugsanstalten	-	-	-	-	-	1	10	5	13	15	-	-
09 - Arbeit, Integration und Frauen	1	5	3	1	23	50	4	7	21	5	-	-
SenArbIntFrau	1	5	2	-	-	-	3	6	9	4	-	-
Arbeitsgerichtsbarkeit	-	-	-	1	23	50	-	-	-	-	-	-
LAGetSi	-	-	1	-	-	-	1	1	12	1	-	-
10 - Bildung, Jugend und Wissenschaft	1	7	11	-	-	-	219	1 580	866	5 667	164	485
SenBildJugWiss	1	5	8	-	-	-	56	100	34	24	16	10
Landeszentrale für pol. Bildungsarbeit	-	-	-	-	-	-	1	-	-	-	-	-
Schulen	-	-	-	-	-	-	158	1 469	827	5 643	148	475
Sozialpäd. Fortbildungsinst. BB	-	-	-	-	-	-	1	-	-	-	-	-
Sekretariat der KMK	-	2	3	-	-	-	3	11	5	-	-	-
11 - Gesundheit und Soziales	1	4	4	-	-	-	6	22	36	16	-	-
SenGesSoz	1	4	1	-	-	-	5	11	14	7	-	-
LI für gerichtl. u. soziale Medizin	-	-	1	-	-	-	-	1	2	-	-	-
LAGeSo	-	-	2	-	-	-	1	10	20	9	-	-
12 - Stadtentwicklung und Umwelt	1	7	21	-	-	-	12	37	63	21	-	-
SenStadtUm	1	7	20	-	-	-	11	34	57	21	-	-
Berliner Forsten	-	-	-	-	-	-	1	1	5	-	-	-
Landesdenkmalamt	-	-	1	-	-	-	-	-	1	-	-	-
Verkehrslenkung Berlin	-	-	-	-	-	-	-	1	-	-	-	-
Gem. Obere Luftfahrth. BB	-	-	-	-	-	-	-	1	-	-	-	-
Fischereiamt	-	-	-	-	-	-	-	-	-	-	-	-
13 - Wirtschaft, Technologie und Forschung	1	6	5	-	-	-	8	10	18	5	-	-
15 - Finanzen	1	5	11	-	-	-	31	73	110	72	-	-
SenFin	1	5	11	-	-	-	8	23	33	10	-	-
Landeshauptkasse	-	-	-	-	-	-	-	-	1	-	-	-
ZeP (Kap. 1522)	-	-	-	-	-	-	1	3	1	-	-	-
Finanzämter	-	-	-	-	-	-	22	47	75	62	-	-
28 - Zentrale Personalangelegenheiten - Stellenpool	-	-	-	-	-	-	3	9	20	9	-	-

1) entsprechend Personalstrukturstatistikgesetz ohne Abghs, RH, BlnBDI

im März 2012 nach Einzelplänen, Behörden und Einstufungen

Einstufung													Einzelplan --- Behörde / Bereich
A 13gD	A 13Z, A 13S	A 12	A 11	A 10	A 9	A 9Z	A 9S	A 8	A 7	A 6	A 5	A 6S, A 5S, A 4	
6 891	1 167	7 497	5 277	6 058	6 091	303	2 393	5 823	4 196	810	162	384	Hauptverwaltung insgesamt
-	1	-	-	-	-	-	-	-	-	-	-	-	02 - Verfassungsgerichtshof
-	16	20	23	15	5	-	5	4	-	1	-	-	03 - Regierende/r Bürgermeister/in
-	8	8	8	6	2	-	3	3	-	1	-	-	RBm - Senatskanzlei - außer Kultur
-	8	12	15	9	3	-	2	1	-	-	-	-	RBm - Senatskanzlei - Kultur
1	517	994	3 145	4 713	5 172	228	1 105	3 773	1 838	39	3	16	05 - Inneres und Sport
-	58	55	37	25	157	2	13	37	1	3	-	-	SenInnSport - Inneres
-	6	5	2	2	1	-	-	-	1	-	-	-	SenInnSport - Sport
1	388	791	2 921	4 418	4 962	7	89	2 591	986	33	3	13	PolPräs
-	34	85	93	117	38	209	966	1 009	712	-	-	-	Feuerwehr
-	17	33	53	93	10	7	27	81	133	1	-	3	LABO
-	14	25	39	58	4	3	10	55	5	2	-	-	LVwA
-	88	244	386	289	326	24	748	1 188	1 490	498	158	320	06 - Justiz und Verbraucherschutz
-	23	34	69	21	7	-	6	4	6	5	2	4	SenJustV
-	2	4	1	1	-	-	4	3	1	2	2	-	Generalstaatsanwaltschaft
-	2	9	21	32	40	-	23	61	98	69	22	20	Staatsanwaltschaft
-	9	41	1	-	-	-	2	15	28	20	5	2	Amtsanwaltschaft
-	5	11	27	19	10	-	15	48	15	18	11	10	Kammergericht
-	2	12	12	9	13	-	8	32	57	54	21	26	Landgericht
-	15	88	169	117	226	5	234	298	279	305	87	239	Amtsgerichte
-	1	1	1	1	-	-	3	8	2	2	1	1	Oberverwaltungsgericht BB
-	1	3	1	5	1	-	4	15	19	6	4	8	Verwaltungsgericht
-	1	1	4	2	4	-	5	9	11	9	3	10	Sozialgericht
-	27	40	80	82	25	19	444	695	974	8	-	-	Justizvollzugsanstalten
-	25	43	61	36	13	2	9	19	18	-	-	1	09 - Arbeit, Integration und Frauen
-	13	15	18	13	3	-	3	7	1	-	-	-	SenArbIntFrau
-	2	7	7	8	2	1	5	7	17	-	-	1	Arbeitsgerichtsbarkeit
-	10	21	36	15	8	1	1	5	-	-	-	-	LAGeSi
6 890	61	5 340	414	150	5	-	22	73	9	1	-	-	10 - Bildung, Jugend und Wissenschaft
5	41	56	92	110	5	-	11	72	8	1	-	-	SenBildJugWiss
-	-	-	-	-	-	-	-	-	-	-	-	-	Landeszentrale für pol. Bildungsarbeit
6 885	19	5 283	321	39	-	-	10	1	-	-	-	-	Schulen
-	1	1	1	-	-	-	1	-	1	-	-	-	Sozialpäd. Fortbildungsinst. BB
-	-	-	-	1	-	-	-	-	-	-	-	-	Sekretariat der KMK
-	38	60	76	53	24	-	17	38	16	5	-	-	11 - Gesundheit und Soziales
-	27	34	26	13	6	-	1	5	2	-	-	-	SenGesSoz
-	-	1	-	-	-	-	-	-	-	-	-	-	LI für gerichtl. u. soziale Medizin
-	11	25	50	40	18	-	16	33	14	5	-	-	LAGeSo
-	88	79	93	40	9	4	17	19	8	2	-	-	12 - Stadtentwicklung und Umwelt
-	78	67	62	26	5	4	13	7	3	1	-	-	SenStadtUm
-	7	7	18	1	2	-	1	1	1	-	-	-	Berliner Forsten
-	-	1	-	1	-	-	-	-	-	-	-	-	Landesdenkmalamt
-	3	4	12	11	2	-	3	10	3	-	-	-	Verkehrslenkung Berlin
-	-	-	1	-	-	-	-	1	-	-	-	-	Gem. Obere Luftfahrth. BB
-	-	-	-	1	-	-	-	-	1	1	-	-	Fischereiamt
-	20	29	36	16	6	1	3	8	3	-	-	-	13 - Wirtschaft, Technologie und Forschung
-	286	621	960	678	501	44	445	658	800	242	1	46	15 - Finanzen
-	70	79	66	25	11	2	16	9	1	-	-	-	SenFin
-	2	2	8	7	-	-	8	9	8	-	-	-	Landeshauptkasse
-	7	12	20	8	1	1	-	15	2	-	-	-	ZeP (Kap. 1522)
-	207	528	866	638	489	41	421	625	789	242	1	46	Finanzämter
-	27	67	83	68	30	-	22	43	14	22	-	1	28 - Zentrale Personalangelegenheiten - Stellenpool

7.2 Arbeitnehmerinnen und Arbeitnehmer der Hauptverwaltung im unmittelbaren Landesdienst Berlin<sup>1)</sup>

Einzelplan --- Behörde / Bereich	Einstufung									
	E 15 Ü, I	E 15, Ia	E 14, Ib	E 13 Ü	E 13, Ila hD	E 12, Ila gD	E 11, III	E 10, IVa	E 9, IVb, Vb gD, Vb mD, 9	E 8, Vc, 8a
Hauptverwaltung insgesamt	73	234	870	162	5 187	559	3 122	1 222	4 126	5 831
02 - Verfassungsgerichtshof	-	-	-	-	-	-	-	-	-	2
03 - Regierende/r Bürgermeister/in	7	12	28	10	-	14	11	1	39	31
RBm - Senatskanzlei - außer Kultur	4	7	16	3	-	8	3	-	13	22
RBm - Senatskanzlei - Kultur	3	5	12	7	-	6	8	1	26	9
05 - Inneres und Sport	7	17	76	13	14	83	212	91	935	1 065
SenInnSport - Inneres	2	4	16	-	2	15	9	12	61	30
SenInnSport - Sport	2	1	5	-	-	-	8	2	15	9
PolPräs	1	8	43	13	8	50	119	41	511	801
Feuerwehr	-	4	5	-	3	4	31	18	122	155
LABO	-	-	7	-	1	9	25	10	131	34
LVwA	2	-	-	-	-	5	20	8	95	36
06 - Justiz und Verbraucherschutz	1	6	39	35	14	1	39	43	95	362
SenJustV	1	2	6	-	1	1	6	23	10	17
Generalstaatsanwaltschaft	-	1	1	-	-	-	14	1	-	5
Staatsanwaltschaft	-	-	14	-	-	-	-	-	1	34
Amtsanwaltschaft	-	-	-	-	-	-	-	-	-	-
Kammergericht	-	-	-	2	-	-	7	11	15	10
Landgericht	-	-	-	-	-	-	-	-	3	13
Amtsgerichte	-	-	-	-	-	-	2	2	23	207
Oberverwaltungsgericht BB	-	-	-	-	-	-	1	-	-	2
Verwaltungsgericht	-	-	-	-	-	-	2	-	-	3
Sozialgericht	-	-	-	-	-	-	1	-	12	5
Justizvollzugsanstalten	-	3	18	33	13	-	6	6	31	66
09 - Arbeit, Integration und Frauen	4	10	25	13	8	10	29	5	49	16
SenArbIntFrau	4	8	23	12	8	7	25	4	39	10
Arbeitsgerichtsbarkeit	-	-	-	-	-	-	3	-	7	4
LAGetSi	-	2	2	1	-	3	1	1	3	2
10 - Bildung, Jugend und Wissenschaft	8	48	187	36	5 028	171	2 441	807	1 669	3 622
SenBildJugWiss	6	12	73	31	7	15	47	38	101	102
Landeszentrale für pol. Bildungsarbeit	-	-	1	-	-	2	-	-	2	-
Schulen	-	35	105	-	5 021	154	2 394	769	1 561	3 518
Sozialpäd. Fortbildungsinst. BB	-	1	8	5	-	-	-	-	5	2
Sekretariat der KMK	2	-	-	-	-	-	-	-	-	-
11 - Gesundheit und Soziales	6	54	74	12	21	30	105	13	306	30
SenGesSoz	3	10	43	8	3	20	40	7	46	6
LI für gerichtl. u. soziale Medizin	-	8	3	-	4	-	1	-	5	6
Gemeinsames Krebsregister	-	2	2	1	2	-	2	1	7	-
LAGeSo	2	34	25	2	12	10	55	4	201	16
WASst	1	-	1	1	-	-	7	1	47	2
12 - Stadtentwicklung und Umwelt	25	54	282	24	81	184	154	77	196	85
SenStadtUm	25	46	249	20	77	180	148	59	159	66
Berliner Forsten	-	-	4	-	-	-	-	8	13	5
Pflanzenschutzamt	-	1	3	-	-	-	1	8	7	3
Landesdenkmalamt	-	3	12	3	1	2	4	1	8	1
Verkehrslenkung Berlin	-	3	14	-	2	2	1	-	9	7
Gem. Obere Luftfahrthb. BB	-	-	-	-	-	-	-	1	-	-
Fischereiamt	-	1	-	1	1	-	-	-	-	3
13 - Wirtschaft, Technologie und Forschung	2	13	38	5	3	12	23	11	48	16
15 - Finanzen	6	14	36	5	3	35	43	107	439	355
SenFin	6	14	31	4	1	9	27	6	99	6
Landeshauptkasse	-	-	-	-	-	-	-	-	2	11
ZeP (Kap. 1522)	-	-	2	-	-	3	9	-	8	3
Finanzämter	-	-	3	1	2	23	7	101	330	335
28 - Zentrale Personalangelegenheiten - Stellenpool	7	6	85	9	15	19	65	67	350	247

1) entsprechend Personalstrukturstatistikgesetz ohne Abghs, RH, BlnBDI

2) Beschäftigte, deren Einstufung in IPV nicht den aufgeführten Entgelt-, Vergütungs- bzw. Lohngruppen entspricht.

im März 2012 nach Einzelplänen, Behörden und Einstufungen

E 7, 7a	Einstufung								Einzelplan --- Behörde / Bereich
	E 6, VIb, 6a, 6	E 5, VII, 5a, 5	E 4, 4a, 4	E 3, VII mD, 3a, 3	E 2 Ü, 2a, 2	E 2, IXa, IXb, 1a	E 9c, E 9b, E 8a, E 7a, E 3a, Kr VIII, Kr Va, Kr II	Sonstige <sup>2)</sup>	
166	4 092	3 500	106	855	74	221	74	321	Hauptverwaltung insgesamt
-	-	-	-	-	-	-	-	-	02 - Verfassungsgerichtshof
2	48	21	4	16	1	3	-	4	03 - Regierende/r Bürgermeister/in
2	23	11	2	3	1	1	-	1	RBm - Senatskanzlei - außer Kultur
-	25	10	2	13	-	2	-	3	RBm - Senatskanzlei - Kultur
128	1 260	1 660	85	409	3	13	4	3	05 - Inneres und Sport
3	54	25	-	7	-	5	-	2	SenInnSport - Inneres
15	19	21	59	9	1	-	-	1	SenInnSport - Sport
89	779	1 456	20	355	2	5	4	-	PolPräs
21	146	57	1	1	-	1	-	-	Feuerwehr
-	204	86	-	16	-	-	-	-	LABO
-	58	15	5	21	-	2	-	-	LVwA
23	643	897	5	16	5	41	15	25	06 - Justiz und Verbraucherschutz
-	15	30	-	-	-	1	-	-	SenJustV
-	3	9	-	-	-	-	-	-	Generalstaatsanwaltschaft
-	21	155	-	4	-	2	-	-	Staatsanwaltschaft
-	12	31	-	-	-	-	-	-	Amtsanwaltschaft
-	52	38	-	-	-	4	-	-	Kammergericht
-	39	124	-	-	-	1	-	-	Landgericht
-	324	385	5	3	1	22	-	-	Amtsgerichte
-	11	2	-	1	-	-	-	-	Oberverwaltungsgericht BB
-	39	10	-	1	1	-	-	-	Verwaltungsgericht
-	86	47	-	-	-	2	-	-	Sozialgericht
23	41	66	-	7	3	9	15	25	Justizvollzugsanstalten
-	102	46	-	5	-	9	-	4	09 - Arbeit, Integration und Frauen
-	11	10	-	3	-	-	-	4	SenArbIntFrau
-	81	19	-	1	-	7	-	-	Arbeitsgerichtsbarkeit
-	10	17	-	1	-	2	-	-	LAGetSi
2	1 110	215	2	64	7	10	9	251	10 - Bildung, Jugend und Wissenschaft
-	91	59	1	10	1	5	-	9	SenBildJugWiss
-	1	-	-	-	-	1	-	-	Landeszentrale für pol. Bildungsarbeit
2	1 007	153	-	47	2	4	9	43	Schulen
-	11	3	1	7	4	-	-	-	Sozialpäd. Fortbildungsinst. BB
-	-	-	-	-	-	-	-	199	Sekretariat der KMK
-	254	214	1	18	18	12	1	4	11 - Gesundheit und Soziales
-	8	5	-	-	-	3	-	3	SenGesSoz
-	19	3	1	4	-	-	-	-	LI für gerichtl. u. soziale Medizin
-	8	-	-	-	-	-	-	-	Gemeinsames Krebsregister
-	110	117	-	14	4	7	1	1	LAGeSo
-	109	89	-	-	14	2	-	-	WASt
6	94	73	-	9	-	2	-	13	12 - Stadtentwicklung und Umwelt
5	61	55	-	9	-	2	-	12	SenStadtUm
-	13	4	-	-	-	-	-	-	Berliner Forsten
1	2	3	-	-	-	-	-	-	Pflanzenschutzamt
-	2	-	-	-	-	-	-	-	Landesdenkmalamt
-	14	9	-	-	-	-	-	1	Verkehrslenkung Berlin
-	-	-	-	-	-	-	-	-	Gem. Obere Luftfahrthb. BB
-	2	2	-	-	-	-	-	-	Fischereiamt
-	25	13	-	3	-	3	-	6	13 - Wirtschaft, Technologie und Forschung
2	385	101	-	87	-	21	-	10	15 - Finanzen
-	19	14	-	2	-	2	-	10	SenFin
-	7	5	-	-	-	-	-	-	Landeshauptkasse
-	3	4	-	-	-	1	-	-	ZeP (Kap. 1522)
2	356	78	-	85	-	18	-	-	Finanzämter
3	171	260	9	228	40	107	45	1	28 - Zentrale Personalangelegenheiten - Stellenpool

8.1 Prognose: Bis 2018 altersbedingt<sup>1)</sup> ausscheidende Beschäftigte im unmittelbaren Landesdienst Berlin<sup>2)</sup> auf Basis

Einzelplan --- Behörde / Bereich --- Kapitel --- Bezirk	Beschäftigte März 2012	Ausscheidende Beschäftigte	
		bis einschl. 2012 <sup>3)</sup>	2013
<b>Hauptverwaltung und Bezirksverwaltungen insgesamt</b>	<b>113 640</b>	<b>7 058</b>	<b>3 692</b>
<b>Hauptverwaltung insgesamt</b>	<b>90 161</b>	<b>5 576</b>	<b>2 861</b>
<b>02 - Verfassungsgerichtshof</b>	<b>9</b>	[ <b>1</b> ]	
<b>03 - Regierende/r Bürgermeister/in</b>	<b>392</b>	<b>31</b>	<b>16</b>
RBm - Senatskanzlei - außer Kultur	195	16	7
0300 Senatskanzlei	194	16	7
0309 Senatskanzlei - Personalüberhang -	1	-	-
RBm - Senatskanzlei - Kultur	197	15	9
0310 Kulturelle Angelegenheiten	104	7	3
0312 Brücke-Museum	11	-	3
0313 Gedenkstätte Deutscher Widerstand	23	4	-
0314 Landesarchiv	56	4	3
0320 Leistungen an die Kirchen, Religions- und Weltanschauungsgemeinschaften	3	-	-
<b>05 - Inneres und Sport</b>	<b>28 156</b>	<b>1 034</b>	<b>545</b>
SenInnSport - Inneres	799	74	28
0500 SenInnSport - Politisch-Administrativer Bereich und Service -	495	14	6
0509 SenInnSport - Personalüberhang -	124	53	19
0520 SenInnSport - Verfassungsschutz -	180	7	3
SenInnSport - Sport	187	12	4
0510 SenInnSport - Sport -	41	[ <b>1</b> ]	
0511 Olympiapark	22	[ <b>2</b> ]	
0512 Sportforum	124	10	3
PolPräs	21 811	761	398
0531 PolPräs - Behördenleitung und Stab -	234	17	7
0533 PolPräs - Direktion 1 -	1 856	66	29
0534 PolPräs - Direktion 2 -	1 985	55	29
0535 PolPräs - Direktion 3 -	1 749	48	30
0536 PolPräs - Direktion 4 -	1 836	46	28
0537 PolPräs - Direktion 5 -	2 174	65	32
0538 PolPräs - Direktion 6 -	2 025	64	47
0541 PolPräs - Direktion Zentrale Aufgaben -	2 897	111	53
0543 PolPräs - Landeskriminalamt -	3 086	105	50
0553 PolPräs - Zentraler Service -	1 949	142	70
0559 Hauptstadtbedingte Aufwendungen im Sicherheitsbereich des Landes Berlin	2 020	42	23
Feuerwehr	3 873	121	72
0561 Berliner Feuerwehr - Landesbranddirektor -	55	9	3
0562 Berliner Feuerwehr - Direktion Nord -	899	19	15
0563 Berliner Feuerwehr - Direktion Süd -	989	25	19
0564 Berliner Feuerwehr - Direktion West -	1 171	28	16
0565 Berliner Feuerwehr - Service -	759	40	19
LABO	997	41	33
0571 LABO - Leitung -	60	[ <b>3</b> ]	
0572 LABO - Personenstands- und Einwohnerwesen -	181	8	4
0573 LABO - Kraftfahrzeugwesen -	403	15	17
0574 LABO - Ausländerangelegenheiten -	316	15	9
0575 LABO - Entschädigungsleistungen -	37	[ <b>3</b> ]	
LVwA	489	25	10
0585 Landesverwaltungsamt - Leitung	41	-	4
0586 Landesverwaltungsamt - Logistikservice -	90	[ <b>8</b> ]	
0587 Landesverwaltungsamt - Zentraler Personalservice - Personalverwaltung	109	3	3
0588 Landesverwaltungsamt - Zentraler Personalservice - Versorgung und Beihilfe	249	[ <b>17</b> ]	

Anmerkungen siehe am Ende der Tabelle



der Beschäftigtenzahlen März 2012 nach Einzelplänen, Behörden, Kapiteln und Bezirken

Ausscheidende Beschäftigte							Verbleibende Beschäftigte 2019	
2014	2015	2016	2017	2018	insgesamt		absolut	in % <sup>5)</sup>
					absolut	in % <sup>4)5)</sup>		
<b>3 777</b>	<b>3 948</b>	<b>4 182</b>	<b>4 209</b>	<b>4 226</b>	<b>31 092</b>	<b>27,4</b>	<b>82 548</b>	<b>72,6</b>
<b>2 929</b>	<b>3 103</b>	<b>3 209</b>	<b>3 220</b>	<b>3 256</b>	<b>24 154</b>	<b>26,8</b>	<b>66 007</b>	<b>73,2</b>
-	-	-	-	-	1	11,1	8	88,9
<b>22</b>	<b>9</b>	<b>16</b>	<b>12</b>	<b>20</b>	<b>126</b>	<b>32,1</b>	<b>266</b>	<b>67,9</b>
16	[ 11 ]		5	7	62	31,8	133	68,2
16	[ 11 ]		5	7	62	32,0	132	68,0
-	-	-	-	-	-	-	1	100
6	[ 14 ]		7	13	64	32,5	133	67,5
[ 6 ]		[ 6 ]		7	29	27,9	75	72,1
-	[ 2 ]		[ 1 ]		6	54,5	5	45,5
-	-	-	[ 2 ]		6	26,1	17	73,9
[ 8 ]		[ 4 ]		4	23	41,1	33	58,9
-	-	-	-	-	-	-	3	100
<b>608</b>	<b>624</b>	<b>724</b>	<b>796</b>	<b>857</b>	<b>5 188</b>	<b>18,4</b>	<b>22 968</b>	<b>81,6</b>
23	14	11	16	15	181	22,7	618	77,3
10	6	[ 19 ]		8	63	12,7	432	87,3
[ 11 ]		-	-	-	83	66,9	41	33,1
[ 10 ]		[ 8 ]		7	35	19,4	145	80,6
12	9	12	6	10	65	34,8	122	65,2
6	[ 9 ]		[ 3 ]		19	46,3	22	53,7
-	[ 2 ]		[ 1 ]		5	22,7	17	77,3
6	6	4	5	7	41	33,1	83	66,9
446	469	553	612	657	3 896	17,9	17 915	82,1
9	10	13	[ 10 ]		66	28,2	168	71,8
36	32	55	68	46	332	17,9	1 524	82,1
31	21	36	57	69	298	15,0	1 687	85,0
25	37	42	[ 88 ]		270	15,4	1 479	84,6
33	34	52	46	49	288	15,7	1 548	84,3
42	45	34	42	64	324	14,9	1 850	85,1
44	46	58	58	65	382	18,9	1 643	81,1
68	66	71	90	95	554	19,1	2 343	80,9
58	70	69	69	105	526	17,0	2 560	83,0
61	65	80	81	74	573	29,4	1 376	70,6
39	43	43	44	49	283	14,0	1 737	86,0
77	82	75	88	111	626	16,2	3 247	83,8
-	[ 4 ]		3	3	22	40,0	33	60,0
18	22	25	24	22	145	16,1	754	83,9
16	22	11	17	25	135	13,7	854	86,3
18	[ 31 ]		20	29	142	12,1	1 029	87,9
25	20	22	24	32	182	24,0	577	76,0
31	29	56	38	49	277	27,8	720	72,2
[ 7 ]		[ 4 ]			14	23,3	46	76,7
8	7	18	11	8	64	35,4	117	64,6
11	10	26	17	21	117	29,0	286	71,0
10	9	7	8	16	74	23,4	242	76,6
[ 3 ]		[ 2 ]			8	21,6	29	78,4
19	21	17	36	15	143	29,2	346	70,8
[ 5 ]		[ 2 ]			11	26,8	30	73,2
5	7	5	9	6	40	44,4	50	55,6
[ 13 ]		[ 14 ]			33	30,3	76	69,7
9	7	6	16	4	59	23,7	190	76,3

Noch: 8.1 Prognose: Bis 2018 altersbedingt<sup>1)</sup> ausscheidende Beschäftigte im unmittelbaren Landesdienst Berlin<sup>2)</sup>

Einzelplan --- Behörde / Bereich --- Kapitel --- Bezirk	Beschäftigte März 2012	Ausscheidende Beschäftigte	
		bis einschl. 2012 <sup>3)</sup>	2013
<b>06 - Justiz und Verbraucherschutz</b>	<b>10 019</b>	<b>419</b>	<b>236</b>
SenJustV	346	26	14
0600 SenJustV - Politisch-Administrativer Bereich und Service -	159	[ 14 ]	
0605 Gemeinsames Juristisches Prüfungsamt	21	-	-
0608 SenJustV - Verbraucherschutz -	10	[ 1 ]	
0691 Soziale Dienste der Justiz - Gerichtshilfe und Bewährungshilfe -	156	14	11
Generalstaatsanwaltschaft	88	8	4
Staatsanwaltschaft	975	36	21
Amtsanwaltschaft	212	13	6
Kammergericht	464	24	13
Landgericht	810	32	18
Amtsgerichte	3 657	118	63
0619 Amtsgericht Charlottenburg	398	19	6
0621 Amtsgericht Köpenick	117	[ 5 ]	
0622 Amtsgericht Lichtenberg	252	6	4
0623 Amtsgericht Mitte	262	6	4
0624 Amtsgericht Neukölln	174	10	3
0625 Amtsgericht Pankow-Weißensee	208	[ 7 ]	
0626 Amtsgericht Schöneberg	351	13	8
0627 Amtsgericht Spandau	218	7	4
0628 Amtsgericht Tempelhof-Kreuzberg	455	7	10
0630 Amtsgericht Tiergarten	913	30	11
0631 Amtsgericht Wedding	236	11	8
0632 Zentrales Mahngericht Berlin-Brandenburg	73	[ 2 ]	
Oberverwaltungsgericht BB	73	5	-
Verwaltungsgericht	233	11	6
Sozialgericht	358	8	5
Justizvollzugsanstalten	2 803	138	86
0661 Justizvollzugsanstalt Charlottenburg	168	7	4
0663 Justizvollzugsanstalt für Frauen	186	12	9
0664 Justizvollzugsanstalt des Offenen Vollzuges Berlin	213	7	6
0666 Justizvollzugsanstalt Moabit	518	27	13
0667 Justizvollzugsanstalt Plötzensee	277	23	13
0668 Justizvollzugsanstalt Tegel	805	43	28
0669 Jugendstrafanstalt	411	16	8
0671 Jugendarrestanstalt	27	[ 2 ]	
0673 Justizvollzugskrankenhaus	198	[ 6 ]	
<b>09 - Arbeit, Integration und Frauen</b>	<b>682</b>	<b>49</b>	<b>28</b>
SenArbIntFrau	271	22	12
0900 SenArbIntFrau - Politisch-Administrativer Bereich und Service -	111	[ 4 ]	
0909 SenArbIntFrau - Personalüberhang -	16	8	3
0910 SenArbIntFrau - Beauftragte/r für Integration und Migration -	29	[ 3 ]	
0940 SenArbIntFrau - Arbeit und Berufliche Bildung -	81	6	6
0950 SenArbIntFrau - Frauen und Gleichstellung	34	4	-
Arbeitsgerichtsbarkeit	253	12	10
0941 Landesarbeitsgericht Berlin-Brandenburg	63	5	4
0942 Arbeitsgericht	190	7	6
LAGetSi	158	15	6

Anmerkungen siehe am Ende der Tabelle

auf Basis der Beschäftigtenzahlen März 2012 nach Einzelplänen, Behörden, Kapiteln und Bezirken

Ausscheidende Beschäftigte							Verbleibende Beschäftigte 2019	
2014	2015	2016	2017	2018	insgesamt		absolut	in % <sup>(5)</sup>
					absolut	in % <sup>(4) 5)</sup>		
<b>220</b>	<b>239</b>	<b>236</b>	<b>258</b>	<b>269</b>	<b>1 877</b>	<b>18,7</b>	<b>8 142</b>	<b>81,3</b>
19	18	14	11	10	112	32,4	234	67,6
4	6	7	4	3	38	23,9	121	76,1
-	[ 2	]	[ 1	]	3	14,3	18	85,7
-	[ 2	]	[ 1	]	4	40,0	6	60,0
15	10	5	7	5	67	42,9	89	57,1
[ 6	]	3	5	4	30	34,1	58	65,9
25	20	15	26	16	159	16,3	816	83,7
[ 5	]	4	4	6	38	17,9	174	82,1
13	11	11	13	12	97	20,9	367	79,1
16	10	16	18	15	125	15,4	685	84,6
49	67	63	81	79	520	14,2	3 137	85,8
5	10	7	12	6	65	16,3	333	83,7
[ 3	]	[ 2	]	3	13	11,1	104	88,9
[ 6	]	]	5	6	27	10,7	225	89,3
3	5	6	3	5	32	12,2	230	87,8
3	7	[ 7	]	3	33	19,0	141	81,0
[ 4	]	3	6	6	26	12,5	182	87,5
9	6	7	6	9	58	16,5	293	83,5
6	6	8	5	11	47	21,6	171	78,4
[ 10	]	10	15	8	60	13,2	395	86,8
13	9	12	20	17	112	12,3	801	87,7
3	9	4	[ 6	]	41	17,4	195	82,6
[ 2	]	]	[ 2	]	6	8,2	67	91,8
-	[ 4	]	]	3	12	16,4	61	83,6
3	5	6	4	4	39	16,7	194	83,3
4	[ 10	]	]	7	34	9,5	324	90,5
87	95	99	93	113	711	25,4	2 092	74,6
10	6	8	5	7	47	28,0	121	72,0
[ 9	]	[ 11	]	7	48	25,8	138	74,2
10	8	6	4	8	49	23,0	164	77,0
8	16	22	20	25	131	25,3	387	74,7
12	11	10	9	17	95	34,3	182	65,7
27	27	24	32	32	213	26,5	592	73,5
9	12	15	11	12	83	20,2	328	79,8
[ 2	]	[ 2	]	-	6	22,2	21	77,8
5	10	9	4	5	39	19,7	159	80,3
<b>30</b>	<b>28</b>	<b>20</b>	<b>24</b>	<b>29</b>	<b>208</b>	<b>30,5</b>	<b>474</b>	<b>69,5</b>
10	12	13	12	15	96	35,4	175	64,6
3	6	3	5	5	26	23,4	85	76,6
3	[ 1	]	[ 1	]	16	100,0	-	-
-	[ 2	]	[ 2	]	7	24,1	22	75,9
4	3	6	[ 8	]	33	40,7	48	59,3
-	[ 5	]	]	5	14	41,2	20	58,8
7	5	[ 8	]	6	48	19,0	205	81,0
[ 3	]	[ 2	]	3	17	27,0	46	73,0
[ 9	]	2	4	3	31	16,3	159	83,7
13	11	[ 11	]	8	64	40,5	94	59,5

Noch: 8.1 Prognose: Bis 2018 altersbedingt<sup>1)</sup> ausscheidende Beschäftigte im unmittelbaren Landesdienst Berlin<sup>2)</sup>

Einzelplan --- Behörde / Bereich --- Kapitel --- Bezirk	Beschäftigte März 2012	Ausscheidende Beschäftigte	
		bis einschl. 2012 <sup>3)</sup>	2013
<b>10 - Bildung, Jugend und Wissenschaft</b>	<b>37 652</b>	<b>2 986</b>	<b>1 515</b>
SenBildJugWiss	1 263	154	59
1000 SenBildJugWiss - Politisch-Administrativer Bereich und Service -	419	26	10
1009 SenBildJugWiss - Personalüberhang -	13	[ 12 ]	
1010 SenBildJugWiss - Grundsatzfragen d. Schularten u. -formen sowie d. -entwicklung -	75	16	4
1011 SenBildJugWiss - Operative Schulaufsicht und Unterrichtsversorgung der beruflichen und zentral verwalteten Schulen -	61	[ 9 ]	
1012 SenBildJugWiss - Operative Schulaufsicht der allgemeinb. Schulen, Weiterbildung und lebenslanges Lernen -	364	57	24
1030 SenBildJugWiss - Unterrichtsfächer, Qualitätssicherung, Lehrerbildung -	70	9	5
1040 SenBildJugWiss - Jugend, Familie und Landesjugendamt -	215	25	11
1070 SenBildJugWiss - Wissenschaft -	46	[ 5 ]	
Landeszentrale für pol. Bildungsarbeit	8	[ 4 ]	
Schulen	36 102	2 808	1 446
1015 SenBildJugWiss - Grundschulen -	14 235	927	534
1018 SenBildJugWiss - Gymnasien -	6 254	553	254
1019 SenBildJugWiss - Integrierte Sekundarschulen und Gemeinschaftsschulen -	7 504	630	305
1020 SenBildJugWiss - Sonderpädagogische Förderzentren -	3 311	208	113
1021 SenBildJugWiss - Berufsbildende Schulen -	4 333	452	215
1022 SenBildJugWiss - Staatliche Technikerschule -	73	8	3
1023 SenBildJugWiss - Staatliche Ballettschule und Schule für Artistik -	100	9	8
1024 SenBildJugWiss - Zentral verwaltete Schulen -	292	21	14
Sozialpäd. Fortbildungsinst. BB	53	[ 9 ]	
Sekretariat der KMK	226	16	5
<b>11 - Gesundheit und Soziales</b>	<b>1 589</b>	<b>111</b>	<b>58</b>
SenGesSoz	362	28	18
1100 SenGesSoz - Politisch-Administrativer Bereich und Service -	88	[ 10 ]	
1109 SenGesSoz - Personalüberhang -	10	[ 8 ]	
1110 SenGesSoz - Gesundheit -	137	8	6
1150 SenGesSoz - Soziales -	127	8	6
LI für gerichtl. u. soziale Medizin	59	[ 6 ]	
Gemeinsames Krebsregister	25	[ 1 ]	
LAGeSo	869	54	25
1160 LAGeSo - Leitung der Behörde und Service -	147	[ 7 ]	
1162 LAGeSo - Gesundheit -	232	18	8
1164 LAGeSo - Versorgung -	300	17	9
1166 LAGeSo - Soziales -	190	[ 20 ]	
WASSt	274	23	14
<b>12 - Stadtentwicklung und Umwelt</b>	<b>1 880</b>	<b>167</b>	<b>80</b>
SenStadtUm	1 590	148	70
1200 SenStadtUm - Politisch-Administrativer Bereich und Service -	145	12	4
1205 SenStadtUm - Grundsatzangelegenheiten und Recht -	35	[ 4 ]	
1209 SenStadtUm - Personalüberhang -	44	28	8
1210 SenStadtUm - Stadt- und Freiraumplanung -	120	[ 7 ]	
1214 SenStadtUm - Gemeinsame Landesplanung -	13	[ 2 ]	
1220 SenStadtUm - Städtebau und Projekte -	77	[ 7 ]	
1230 SenStadtUm - Geoinformation -	129	6	3
1240 SenStadtUm - Wohnungswesen, Stadterneuerung, Soziale Stadt -	115	12	6
1250 SenStadtUm - Hochbau -	131	17	2
1255 SenStadtUm - Tiefbau -	276	17	11
1260 SenStadtUm - Ministerielle Angelegenheiten des Bauwesens -	104	11	5
1270 SenStadtUm - Verkehr -	120	15	5
1280 SenStadtUm - Integrativer Umweltschutz -	173	12	9
1290 SenStadtUm - Umweltpolitik -	108	11	4

Anmerkungen siehe am Ende der Tabelle

auf Basis der Beschäftigtenzahlen März 2012 nach Einzelplänen, Behörden, Kapiteln und Bezirken

Ausscheidende Beschäftigte						Verbleibende Beschäftigte 2019				
2014	2015	2016	2017	2018	insgesamt		absolut	in % <sup>(5)</sup>		
					absolut	in % <sup>(4) 5)</sup>				
<b>1 532</b>	<b>1 677</b>	<b>1 683</b>	<b>1 610</b>	<b>1 591</b>	<b>12 594</b>	<b>33,4</b>	<b>25 058</b>	<b>66,6</b>		
42	52	47	56	76	486	38,5	777	61,5		
11	10	14	16	23	110	26,3	309	73,7		
-	-	-	-	-	12	92,3	1	7,7		
5	5	[	7	]	37	49,3	38	50,7		
[	5	]	3	3	4	24	39,3	37	60,7	
8	15	12	18	25	159	43,7	205	56,3		
5	5	[	4	]	5	33	47,1	37	52,9	
8	13	12	11	14	94	43,7	121	56,3		
[	4	]	4	[	4	]	17	37,0	29	63,0
[	2	]	[	1	]	-	7	87,5	1	12,5
1 479	1 615	1 623	1 542	1 508	12 021	33,3	24 081	66,7		
538	651	614	630	581	4 475	31,4	9 760	68,6		
281	280	263	231	223	2 085	33,3	4 169	66,7		
338	370	414	330	359	2 746	36,6	4 758	63,4		
119	106	121	135	145	947	28,6	2 364	71,4		
184	183	193	194	175	1 596	36,8	2 737	63,2		
3	7	3	5	8	37	50,7	36	49,3		
4	9	6	3	5	44	44,0	56	56,0		
12	9	9	14	12	91	31,2	201	68,8		
[	8	]	[	7	]	-	24	45,3	29	54,7
7	4	8	9	7	56	24,8	170	75,2		
<b>60</b>	<b>64</b>	<b>57</b>	<b>73</b>	<b>77</b>	<b>500</b>	<b>31,5</b>	<b>1 089</b>	<b>68,5</b>		
15	14	18	8	23	124	34,3	238	65,7		
[	6	]	[	7	]	4	27	30,7	61	69,3
[	1	]	-	-	-	9	90,0	1	10,0	
4	6	10	4	10	48	35,0	89	65,0		
8	4	[	5	]	9	40	31,5	87	68,5	
-	[	3	]	[	7	]	16	27,1	43	72,9
-	[	4	]	[	3	]	8	32,0	17	68,0
33	33	28	49	40	262	30,1	607	69,9		
5	7	7	5	6	37	25,2	110	74,8		
10	7	6	9	9	67	28,9	165	71,1		
11	9	10	20	18	94	31,3	206	68,7		
7	10	5	15	7	64	33,7	126	66,3		
12	15	6	11	9	90	32,8	184	67,2		
<b>84</b>	<b>86</b>	<b>89</b>	<b>78</b>	<b>88</b>	<b>672</b>	<b>35,7</b>	<b>1 208</b>	<b>64,3</b>		
74	77	80	64	71	584	36,7	1 006	63,3		
8	7	7	[	5	]	43	29,7	102	70,3	
-	-	-	[	1	]	5	14,3	30	85,7	
3	[	3	]	-	-	42	95,5	2	4,5	
5	5	[	6	]	5	28	23,3	92	76,7	
-	-	[	3	]	-	5	38,5	8	61,5	
5	[	4	]	5	5	26	33,8	51	66,2	
4	4	6	6	6	35	27,1	94	72,9		
5	6	6	10	5	50	43,5	65	56,5		
16	13	9	2	6	65	49,6	66	50,4		
11	12	19	13	13	96	34,8	180	65,2		
3	9	6	5	6	45	43,3	59	56,7		
3	10	6	4	4	47	39,2	73	60,8		
6	5	6	7	9	54	31,2	119	68,8		
5	3	5	7	8	43	39,8	65	60,2		

Noch: 8.1 Prognose: Bis 2018 altersbedingt<sup>1)</sup> ausscheidende Beschäftigte im unmittelbaren Landesdienst Berlin<sup>2)</sup>

Einzelplan --- Behörde / Bereich --- Kapitel --- Bezirk	Beschäftigte März 2012	Ausscheidende Beschäftigte	
		bis einschl. 2012 <sup>3)</sup>	2013
Berliner Forsten	92	[ 6	]
Pflanzenschutzamt	29	[ 2	]
Landesdenkmalamt	41	[ 3	]
Verkehrslenkung Berlin	111	9	7
Gem. Obere Luftfahrth. BB	4	-	-
Fischereiamt	13	[ 2	]
<b>13 - Wirtschaft, Technologie und Forschung</b>	<b>396</b>	[ <b>43</b>	]
SenWiTechForsch	396	[ 43	]
1300 SenWiTechForsch - Politisch-Administrativer Bereich und Service -	102	[ 4	]
1309 SenWiTechForsch - Personalüberhang -	5	[ 4	]
1320 SenWiTechForsch - Wirtschafts- und Technologiepolitik, Wirtschaftsordnung -	156	12	6
1330 SenWiTechForsch - Wirtschaftsförderung -	107	11	4
1340 SenWiTechForsch - Forschung -	26	[ 2	]
<b>15 - Finanzen</b>	<b>7 234</b>	<b>303</b>	<b>191</b>
SenFin	620	40	25
1500 SenFin - Politisch-Administrativer Bereich und Service -	257	14	7
1502 SenFin - Zentrale Datenstelle der Landesfinanzminister -	10	-	-
1509 SenFin - Personalüberhang -	29	13	11
1510 SenFin - Vermögen -	79	[ 6	]
1520 SenFin - Haushalt -	144	4	3
1530 SenFin - Steuern -	101	[ 7	]
Landeshauptkasse	70	[ 8	]
ZeP (Kap. 1522)	104	[ 12	]
Finanzämter	6 440	256	162
<b>28 - Zentrale Personalangelegenheiten - Stellenpool</b>	<b>2 152</b>	<b>447</b>	<b>177</b>
<b>Bezirksverwaltungen insgesamt</b>	<b>23 479</b>	<b>1 482</b>	<b>831</b>
Mitte	2 615	182	78
Friedrichshain-Kreuzberg	1 955	137	50
Pankow	2 237	143	74
Charlottenburg-Wilmersdorf	2 086	137	92
Spandau	1 565	92	51
Steglitz-Zehlendorf	1 945	128	89
Tempelhof-Schöneberg	1 945	116	81
Neukölln	1 776	107	57
Treptow-Köpenick	1 840	122	65
Marzahn-Hellersdorf	1 855	91	66
Lichtenberg	2 023	117	77
Reinickendorf	1 637	110	51

[ ] Zahlenwert in Klammern: Zusammenfassung mehrerer Tabellenfelder

1) Annahme: Ausscheiden mit 63 Jahren, Beamte der Polizei, des Kapitels hauptstadtbedingte Aufwendungen im Sicherheitsbereich, der Feuerwehr und des Justizvollzugs (ohne Justizvollzugskrankenhaus) mit 60 Jahren

2) entsprechend Personalstrukturstatistikgesetz ohne Abghs, RH, BlnBDI

3) Enthält auch die Beschäftigten, die das angenommene Ausscheidensalter bereits erreicht haben, jedoch bisher nicht ausgeschieden sind.

4) ab 30 Prozent grau unterlegt

5) Anteil an den Beschäftigten im März 2012

auf Basis der Beschäftigtenzahlen März 2012 nach Einzelplänen, Behörden, Kapiteln und Bezirken

Ausscheidende Beschäftigte							Verbleibende Beschäftigte 2019		
2014	2015	2016	2017	2018	insgesamt		absolut	in % <sup>5)</sup>	
					absolut	in % <sup>4) 5)</sup>			
	4	[ 4 ]		8	7	29	31,5	63	68,5
	[ 2 ]			-	-	4	13,8	25	86,2
	[ 5 ]		6	[ 4 ]		18	43,9	23	56,1
	[ 5 ]		-	3	7	31	27,9	80	72,1
	-	[ 1 ]		-	-	1	25,0	3	75,0
	-	[ 1 ]		[ 2 ]		5	38,5	8	61,5
	<b>14</b>	<b>9</b>	<b>16</b>	<b>17</b>	<b>17</b>	<b>116</b>	<b>29,3</b>	<b>280</b>	<b>70,7</b>
	14	9	16	17	17	116	29,3	280	70,7
	[ 4 ]		[ 6 ]		6	20	19,6	82	80,4
	[ 41 ]		-	-	-	5	100	-	-
	6	6	6	13	5	54	34,6	102	65,4
	[ 4 ]		[ 4 ]		6	29	27,1	78	72,9
	[ 2 ]		[ 4 ]		-	8	30,8	18	69,2
	<b>165</b>	<b>186</b>	<b>218</b>	<b>233</b>	<b>235</b>	<b>1 531</b>	<b>21,2</b>	<b>5 703</b>	<b>78,8</b>
	18	14	28	19	24	168	27,1	452	72,9
	10	7	15	13	12	78	30,4	179	69,6
	-	-	-	-	-	-	-	10	100
	3	-	-	-	-	27	93,1	2	6,9
	[ 2 ]		6	[ 5 ]		19	24,1	60	75,9
	[ 6 ]		5	4	5	27	18,8	117	81,3
	[ 4 ]		2	[ 4 ]		17	16,8	84	83,2
		7		[ 6 ]		21	30,0	49	70,0
		5		[ 10 ]		18	17,3	86	82,7
	143	168	186	202	207	1 324	20,6	5 116	79,4
	<b>194</b>	<b>181</b>	<b>150</b>	<b>119</b>	<b>73</b>	<b>1 341</b>	<b>62,3</b>	<b>811</b>	<b>37,7</b>
	<b>848</b>	<b>845</b>	<b>973</b>	<b>989</b>	<b>970</b>	<b>6 938</b>	<b>29,5</b>	<b>16 541</b>	<b>70,5</b>
	100	83	106	106	108	763	29,2	1 852	70,8
	60	63	85	78	78	551	28,2	1 404	71,8
	75	69	113	82	82	638	28,5	1 599	71,5
	81	70	86	93	82	641	30,7	1 445	69,3
	53	57	64	62	50	429	27,4	1 136	72,6
	84	81	72	65	84	603	31,0	1 342	69,0
	73	83	76	82	91	602	31,0	1 343	69,0
	62	47	71	64	78	486	27,4	1 290	72,6
	52	69	74	86	72	540	29,3	1 300	70,7
	71	92	86	107	95	608	32,8	1 247	67,2
	72	84	84	86	79	599	29,6	1 424	70,4
	65	47	56	78	71	478	29,2	1 159	70,8

8.2 Prognose: Vollzeitäquivalente der bis 2018 altersbedingt<sup>1)</sup> ausscheidenden Beschäftigten im unmittelbaren Landesdienst

Einzelplan --- Behörde / Bereich --- Kapitel --- Bezirk	Vollzeitäquivalente März 2012	Vollzeitäquivalente der ausscheidenden Beschäftigten	
		bis einschl. 2012 <sup>3)</sup>	2013
<b>Hauptverwaltung und Bezirksverwaltungen insgesamt</b>	<b>105 572,3</b>	<b>5 684,0</b>	<b>3 200,0</b>
<b>Hauptverwaltung insgesamt</b>	<b>84 326,3</b>	<b>4 598,5</b>	<b>2 559,0</b>
<b>02 - Verfassungsgerichtshof</b>	<b>7,6</b>	[ 1,0 ]	
<b>03 - Regierende/r Bürgermeister/in</b>	<b>359,3</b>	<b>28,0</b>	<b>11,8</b>
RBm - Senatskanzlei - außer Kultur	181,1	14,9	5,5
0300 Senatskanzlei	180,1	14,9	5,5
0309 Senatskanzlei - Personalüberhang -	1,0	-	-
RBm - Senatskanzlei - Kultur	178,1	13,1	6,3
0310 Kulturelle Angelegenheiten	95,9	6,8	2,4
0312 Brücke-Museum	6,5	-	1,5
0313 Gedenkstätte Deutscher Widerstand	20,7	3,2	-
0314 Landesarchiv	52,1	3,2	2,5
0320 Leistungen an die Kirchen, Religions- und Weltanschauungsgemeinschaften	3,0	-	-
<b>05 - Inneres und Sport</b>	<b>27 394,2</b>	<b>921,1</b>	<b>501,1</b>
SenInnSport - Inneres	712,6	43,2	15,5
0500 SenInnSport - Politisch-Administrativer Bereich und Service -	465,9	13,0	4,4
0509 SenInnSport - Personalüberhang -	74,1	24,2	8,7
0520 SenInnSport - Verfassungsschutz -	172,6	6,0	2,5
SenInnSport - Sport	178,1	10,9	3,5
0510 SenInnSport - Sport -	34,4	[ 0,5 ]	
0511 Olympiapark	20,2	[ 1,5 ]	
0512 Sportforum	123,5	9,5	3,0
PolPräs	21 314,9	713,1	380,6
0531 PolPräs - Behördenleitung und Stab -	228,1	17,0	7,0
0533 PolPräs - Direktion 1 -	1 818,3	65,5	27,6
0534 PolPräs - Direktion 2 -	1 935,9	53,8	29,0
0535 PolPräs - Direktion 3 -	1 719,7	47,5	30,0
0536 PolPräs - Direktion 4 -	1 784,2	44,0	27,8
0537 PolPräs - Direktion 5 -	2 140,9	64,0	31,0
0538 PolPräs - Direktion 6 -	1 995,2	63,5	47,0
0541 PolPräs - Direktion Zentrale Aufgaben -	2 853,9	89,4	52,5
0543 PolPräs - Landeskriminalamt -	2 996,6	103,1	47,2
0553 PolPräs - Zentraler Service -	1 836,7	124,9	58,7
0559 Hauptstadtbedingte Aufwendungen im Sicherheitsbereich des Landes Berlin	2 005,4	40,4	23,0
Feuerwehr	3 838,6	106,9	68,7
0561 Berliner Feuerwehr - Landesbranddirektor -	51,4	7,3	2,5
0562 Berliner Feuerwehr - Direktion Nord -	895,9	18,2	14,5
0563 Berliner Feuerwehr - Direktion Süd -	986,2	22,5	19,0
0564 Berliner Feuerwehr - Direktion West -	1 164,9	26,4	14,9
0565 Berliner Feuerwehr - Service -	740,3	32,5	17,9
LABO	914,1	30,9	26,0
0571 LABO - Leitung -	55,3	[ 2,5 ]	
0572 LABO - Personenstands- und Einwohnerwesen -	165,0	6,4	3,5
0573 LABO - Kraftfahrzeugwesen -	373,2	12,9	12,8
0574 LABO - Ausländerangelegenheiten -	289,1	9,6	7,3
0575 LABO - Entschädigungsleistungen -	31,5	[ 1,9 ]	
LVwA	436,0	16,2	6,9
0585 Landesverwaltungsamt - Leitung	36,7	-	3,0
0586 Landesverwaltungsamt - Logistikservice -	80,3	[ 7,5 ]	
0587 Landesverwaltungsamt - Zentraler Personalservice - Personalverwaltung	95,6	1,9	1,5
0588 Landesverwaltungsamt - Zentraler Personalservice - Versorgung und Beihilfe	223,4	[ 7,3 ]	

Anmerkungen siehe am Ende der Tabelle



Berlin<sup>2)</sup> auf Basis der Beschäftigtenzahlen März 2012 nach Einzelplänen, Behörden, Kapiteln und Bezirken

Vollzeitäquivalente der ausscheidenden Beschäftigten							Vollzeitäquivalente der verbleibenden Beschäftigten	
2014	2015	2016	2017	2018	insgesamt		2019	
					absolut	in % <sup>(4)5)</sup>	absolut	in % <sup>(5)</sup>
<b>3 322,6</b>	<b>3 535,9</b>	<b>3 821,3</b>	<b>3 890,7</b>	<b>4 042,6</b>	<b>27 497,1</b>	<b>26,0</b>	<b>78 075,3</b>	<b>74,0</b>
2 638,1	2 829,5	2 978,9	3 023,6	3 131,7	21 759,3	<b>25,8</b>	62 567,0	74,2
-	-	-	-	-	<b>1,0</b>	<b>13,1</b>	<b>6,6</b>	<b>86,9</b>
<b>19,6</b>	<b>7,4</b>	<b>13,7</b>	<b>11,3</b>	<b>18,4</b>	<b>110,1</b>	<b>30,7</b>	249,1	69,3
14,1	[ 9,8 ]		4,9	6,4	55,6	<b>30,7</b>	125,6	69,3
14,1	[ 9,8 ]		4,9	6,4	55,6	<b>30,8</b>	124,6	69,2
-	-	-	-	-	-	-	1,0	100
5,5	[ 11,3 ]		6,3	12,0	54,6	<b>30,6</b>	123,6	69,4
[ 5,1 ]		[ 4,6 ]		6,6	25,4	<b>26,5</b>	70,5	73,5
-	[ 9,8 ]		[ 1,0 ]		4,0	<b>61,5</b>	2,5	38,5
-	-	-	[ 1,8 ]		5,0	<b>23,9</b>	15,8	76,1
[ 7,5 ]			3,5	3,7	20,2	<b>38,8</b>	31,9	61,2
-	-	-	-	-	-	-	3,0	100
<b>567,8</b>	<b>591,7</b>	<b>691,6</b>	<b>775,2</b>	<b>850,7</b>	<b>4 899,2</b>	<b>17,9</b>	<b>22 494,9</b>	<b>82,1</b>
16,3	12,9	8,8	14,6	15,0	126,1	<b>17,7</b>	586,4	82,3
9,3	5,5	[ 16,5 ]		8,0	56,6	<b>12,2</b>	409,3	87,8
[ 4,9 ]		-	-	-	37,8	<b>51,0</b>	36,3	49,0
[ 9,5 ]		[ 6,8 ]		7,0	31,7	<b>18,4</b>	140,9	81,6
9,3	8,5	11,3	5,5	10,0	59,0	<b>33,1</b>	119,1	66,9
3,3	[ 8,3 ]		[ 2,5 ]		14,6	<b>42,4</b>	19,8	57,6
-	[ 1,5 ]		[ 1,0 ]		4,0	<b>19,6</b>	16,3	80,4
6,0	6,0	4,0	5,0	7,0	40,5	<b>32,8</b>	83,0	67,2
431,9	454,2	536,2	604,4	652,4	3 772,7	<b>17,7</b>	17 542,2	82,3
9,0	10,0	12,8	[ 9,9 ]		65,6	<b>28,8</b>	162,5	71,2
35,5	32,0	54,5	67,8	45,8	328,6	<b>18,1</b>	1 489,7	81,9
29,9	21,0	35,5	56,2	68,0	293,4	<b>15,2</b>	1 642,5	84,8
24,5	36,5	40,4	[ 87,5 ]		266,2	<b>15,5</b>	1 453,4	84,5
33,0	33,9	51,5	46,0	48,4	284,5	<b>15,9</b>	1 499,8	84,1
40,9	44,5	33,5	42,0	63,8	319,5	<b>14,9</b>	1 821,3	85,1
43,5	46,0	58,0	57,6	65,0	380,6	<b>19,1</b>	1 614,6	80,9
68,0	66,0	71,0	90,0	95,0	531,9	<b>18,6</b>	2 322,0	81,4
53,7	66,7	65,8	68,4	104,2	509,1	<b>17,0</b>	2 487,5	83,0
55,0	55,1	70,9	75,9	72,5	512,9	<b>27,9</b>	1 323,9	72,1
39,0	42,5	42,6	44,0	49,0	280,5	<b>14,0</b>	1 725,0	86,0
73,7	79,2	72,3	87,3	111,0	599,1	<b>15,6</b>	3 239,5	84,4
-	[ 3,5 ]		3,0	3,0	19,2	<b>37,4</b>	32,2	62,6
17,5	21,9	25,0	24,0	22,0	143,0	<b>16,0</b>	752,9	84,0
16,0	22,0	11,0	16,9	25,0	132,3	<b>13,4</b>	853,8	86,6
18,0	[ 29,9 ]		20,0	29,0	138,2	<b>11,9</b>	1 026,7	88,1
22,3	17,8	20,4	23,5	32,0	166,3	<b>22,5</b>	574,0	77,5
24,4	22,2	47,6	34,2	47,9	233,2	<b>25,5</b>	680,9	74,5
[ 5,7 ]		[ 4,0 ]			12,2	<b>22,1</b>	43,0	77,9
6,4	5,8	16,8	10,4	7,3	56,5	<b>34,2</b>	108,6	65,8
9,2	8,4	21,2	14,9	21,0	100,3	<b>26,9</b>	272,9	73,1
7,3	6,2	5,4	7,0	15,7	58,4	<b>20,2</b>	230,6	79,8
[ 1,9 ]		[ 2,0 ]			5,8	<b>18,2</b>	25,8	81,8
12,3	14,8	15,4	29,2	14,4	109,1	<b>25,0</b>	326,9	75,0
[ 3,9 ]		[ 1,7 ]			8,6	<b>23,4</b>	28,1	76,6
2,8	5,4	3,9	5,8	5,8	31,1	<b>38,8</b>	49,2	61,2
[ 9,9 ]		[ 12,8 ]			26,0	<b>27,2</b>	69,6	72,8
5,3	5,3	6,0	13,5	4,0	43,4	<b>19,4</b>	180,0	80,6

Noch: 8.2 Prognose: Vollzeitäquivalente der bis 2018 altersbedingt<sup>1)</sup> ausscheidenden Beschäftigten im unmittelbaren Landesdienst

Einzelplan --- Behörde / Bereich --- Kapitel --- Bezirk	Vollzeitäquivalente März 2012	Vollzeitäquivalente der ausscheidenden Beschäftigten	
		bis einschl. 2012 <sup>3)</sup>	2013
<b>06 - Justiz und Verbraucherschutz</b>	<b>9 530,2</b>	<b>369,8</b>	<b>221,2</b>
SenJustV	327,0	20,1	13,2
0600 SenJustV - Politisch-Administrativer Bereich und Service -	151,0	[ 10,9 ]	
0605 Gemeinsames Juristisches Prüfungsamt	20,1	-	-
0608 SenJustV - Verbraucherschutz -	9,1	[ 0,7 ]	
0691 Soziale Dienste der Justiz - Gerichtshilfe und Bewährungshilfe -	146,9	11,0	10,7
Generalstaatsanwaltschaft	83,5	6,9	3,0
Staatsanwaltschaft	912,6	30,4	20,5
Amtsanwaltschaft	199,9	11,0	5,5
Kammergericht	434,4	19,8	11,3
Landgericht	763,2	25,0	16,3
Amtsgerichte	3 430,7	102,4	57,1
0619 Amtsgericht Charlottenburg	368,5	16,8	5,0
0621 Amtsgericht Köpenick	113,6	[ 5,0 ]	
0622 Amtsgericht Lichtenberg	240,0	5,5	4,0
0623 Amtsgericht Mitte	248,9	5,0	4,0
0624 Amtsgericht Neukölln	160,4	6,0	2,8
0625 Amtsgericht Pankow-Weißensee	195,8	[ 7,0 ]	
0626 Amtsgericht Schöneberg	328,3	10,6	6,6
0627 Amtsgericht Spandau	201,8	5,8	3,5
0628 Amtsgericht Tempelhof-Kreuzberg	426,9	6,4	9,4
0630 Amtsgericht Tiergarten	858,9	26,4	10,3
0631 Amtsgericht Wedding	218,4	11,0	6,6
0632 Zentrales Mahngericht Berlin-Brandenburg	69,1	[ 2,0 ]	
Oberverwaltungsgericht BB	70,2	5,0	-
Verwaltungsgericht	218,0	10,5	5,4
Sozialgericht	340,7	8,0	5,0
Justizvollzugsanstalten	2 750,0	130,7	83,9
0661 Justizvollzugsanstalt Charlottenburg	165,5	7,0	4,0
0663 Justizvollzugsanstalt für Frauen	181,7	11,5	9,0
0664 Justizvollzugsanstalt des Offenen Vollzuges Berlin	212,5	6,8	6,0
0666 Justizvollzugsanstalt Moabit	507,6	24,9	13,0
0667 Justizvollzugsanstalt Plötzensee	270,9	21,9	13,0
0668 Justizvollzugsanstalt Tegel	788,2	40,2	27,2
0669 Jugendstrafanstalt	404,6	15,5	7,5
0671 Jugendarrestanstalt	27,0	[ 2,0 ]	
0673 Justizvollzugskrankenhaus	192,1	[ 5,3 ]	
<b>09 - Arbeit, Integration und Frauen</b>	<b>632,4</b>	<b>40,1</b>	<b>26,3</b>
SenArbIntFrau	244,5	15,5	10,3
0900 SenArbIntFrau - Politisch-Administrativer Bereich und Service -	104,0	[ 3,0 ]	
0909 SenArbIntFrau - Personalüberhang -	7,7	3,7	1,3
0910 SenArbIntFrau - Beauftragte/r für Integration und Migration -	26,9	[ 3,0 ]	
0940 SenArbIntFrau - Arbeit und Berufliche Bildung -	75,1	5,0	6,0
0950 SenArbIntFrau - Frauen und Gleichstellung	30,7	3,8	-
Arbeitsgerichtsbarkeit	240,0	10,6	10,0
0941 Landesarbeitsgericht Berlin-Brandenburg	59,4	4,5	4,0
0942 Arbeitsgericht	180,6	6,1	6,0
LAGetSi	147,9	14,0	6,0

Anmerkungen siehe am Ende der Tabelle

Berlin<sup>2)</sup> auf Basis der Beschäftigtenzahlen März 2012 nach Einzelplänen, Behörden, Kapiteln und Bezirken

Vollzeitäquivalente der ausscheidenden Beschäftigten							Vollzeitäquivalente der verbleibenden Beschäftigten	
2014	2015	2016	2017	2018	insgesamt		2019	
					absolut	in % <sup>(4)5)</sup>	absolut	in % <sup>(5)</sup>
<b>209,8</b>	<b>232,0</b>	<b>229,6</b>	<b>250,4</b>	<b>260,5</b>	<b>1 773,2</b>	<b>18,6</b>	<b>7 757,0</b>	<b>81,4</b>
18,3	17,1	13,5	11,0	9,3	102,3	31,3	224,7	68,7
3,5	5,8	7,0	4,0	2,8	34,0	22,5	117,0	77,5
-	[ 1,8 ]		[ 1,0 ]		2,8	14,0	17,3	86,0
-	[ 1,5 ]		[ 1,0 ]		3,1	34,2	6,0	65,8
14,8	9,5	5,0	7,0	4,5	62,5	42,5	84,4	57,5
[ 5,9 ]		2,5	5,0	3,9	27,2	32,6	56,3	67,4
23,4	18,7	14,8	24,5	15,5	147,7	16,2	764,9	83,8
[ 5,0 ]		4,0	4,0	5,8	35,2	17,6	164,7	82,4
12,0	10,3	10,6	12,7	11,0	87,7	20,2	346,7	79,8
15,3	9,4	15,2	17,9	14,3	113,4	14,9	649,8	85,1
46,3	64,0	60,4	76,1	76,6	483,0	14,1	2 947,7	85,9
5,0	10,0	7,0	10,9	5,6	60,3	16,4	308,1	83,6
[ 3,0 ]		[ 2,0 ]		2,8	12,8	11,2	100,9	88,8
[ 6,0 ]			5,0	6,0	26,5	11,0	213,5	89,0
3,0	4,8	5,8	2,7	4,8	30,0	12,0	218,9	88,0
3,0	6,3	[ 6,1 ]		3,0	27,2	16,9	133,2	83,1
[ 4,0 ]		3,0	5,5	6,0	25,5	13,0	170,3	87,0
7,9	6,0	6,3	5,4	9,0	51,7	15,8	276,6	84,2
5,5	5,7	7,1	4,8	11,0	43,3	21,5	158,5	78,5
[ 9,3 ]		9,8	14,9	8,0	57,6	13,5	369,3	86,5
12,7	8,4	11,9	18,9	16,0	104,6	12,2	754,4	87,8
2,8	8,1	3,5	[ 5,5 ]		37,5	17,2	180,9	82,8
[ 2,0 ]		[ 2,0 ]			6,0	8,7	63,1	91,3
-	[ 4,0 ]			3,0	12,0	17,1	58,2	82,9
2,1	4,6	6,0	3,9	3,7	36,2	16,6	181,8	83,4
3,7	[ 9,6 ]			6,4	32,6	9,6	308,1	90,4
84,9	95,0	97,9	92,5	111,0	695,9	25,3	2 054,1	74,7
10,0	6,0	8,0	5,0	7,0	47,0	28,4	118,5	71,6
[ 9,0 ]		[ 11,0 ]		7,0	47,5	26,1	134,2	73,9
10,0	8,0	6,0	4,0	8,0	48,8	22,9	163,8	77,1
7,3	16,0	21,2	20,0	24,3	126,5	24,9	381,1	75,1
11,8	11,0	10,0	9,0	16,3	93,0	34,3	177,9	65,7
25,9	27,0	23,8	32,0	31,4	207,4	26,3	580,8	73,7
9,0	12,0	15,0	11,0	12,0	82,0	20,3	322,6	79,7
[ 2,0 ]		[ 2,0 ]		-	6,0	22,2	21,0	77,8
5,0	10,0	9,0	3,5	5,0	37,8	19,7	154,4	80,3
<b>24,8</b>	<b>24,9</b>	<b>19,2</b>	<b>22,3</b>	<b>26,6</b>	<b>184,2</b>	<b>29,1</b>	<b>448,1</b>	<b>70,9</b>
7,2	9,5	12,9	11,0	13,5	79,9	32,7	164,6	67,3
2,4	5,5	3,0	4,5	5,0	23,4	22,5	80,6	77,5
1,4	[ 0,3 ]		[ 1,0 ]		7,7	100	-	-
-	[ 2,0 ]		[ 2,0 ]		7,0	26,0	19,9	74,0
3,4	2,0	6,0	[ 7,0 ]		29,3	39,0	45,8	61,0
-	[ 4,8 ]			4,0	12,5	40,5	18,3	59,5
6,1	4,8	[ 7,9 ]		5,4	44,8	18,7	195,1	81,3
[ 2,0 ]		[ 2,0 ]		2,9	15,5	26,1	43,9	73,9
[ 8,8 ]		1,9	4,0	2,5	29,3	16,2	151,2	83,8
11,5	10,6	[ 9,7 ]		7,8	59,5	40,2	88,4	59,8

Noch: 8.2 Prognose: Vollzeitäquivalente der bis 2018 altersbedingt<sup>1)</sup> ausscheidenden Beschäftigten im unmittelbaren Landesdienst

Einzelplan --- Behörde / Bereich --- Kapitel --- Bezirk	Vollzeitäquivalente März 2012	Vollzeitäquivalente der ausscheidenden Beschäftigten	
		bis einschl. 2012 <sup>3)</sup>	2013
<b>10 - Bildung, Jugend und Wissenschaft</b>	<b>34 469,7</b>	<b>2 465,8</b>	<b>1 396,4</b>
SenBildJugWiss	1 143,1	121,2	49,1
1000 SenBildJugWiss - Politisch-Administrativer Bereich und Service -	375,2	17,2	5,7
1009 SenBildJugWiss - Personalüberhang -	6,8	[ 6,3 ]	
1010 SenBildJugWiss - Grundsatzfragen d. Schularten u. -formen sowie d. -entwicklung -	66,3	13,4	2,9
1011 SenBildJugWiss - Operative Schulaufsicht und Unterrichtsversorgung der beruflichen und zentral verwalteten Schulen -	56,3	[ 8,5 ]	
1012 SenBildJugWiss - Operative Schulaufsicht der allgemeinb. Schulen, Weiterbildung und lebenslanges Lernen -	332,9	46,8	23,2
1030 SenBildJugWiss - Unterrichtsfächer, Qualitätssicherung, Lehrerbildung -	66,7	7,9	5,0
1040 SenBildJugWiss - Jugend, Familie und Landesjugendamt -	198,1	21,0	8,7
1070 SenBildJugWiss - Wissenschaft -	40,8	[ 3,8 ]	
Landeszentrale für pol. Bildungsarbeit	6,9	[ 3,5 ]	
Schulen	33 077,7	2 325,4	1 338,3
1015 SenBildJugWiss - Grundschulen -	13 098,2	759,4	492,7
1018 SenBildJugWiss - Gymnasien -	5 566,9	446,3	228,0
1019 SenBildJugWiss - Integrierte Sekundarschulen und Gemeinschaftsschulen -	6 943,8	533,4	284,6
1020 SenBildJugWiss - Sonderpädagogische Förderzentren -	3 069,7	177,0	105,4
1021 SenBildJugWiss - Berufsbildende Schulen -	3 968,1	379,2	203,5
1022 SenBildJugWiss - Staatliche Technikerschule -	60,4	5,0	3,0
1023 SenBildJugWiss - Staatliche Ballettschule und Schule für Artistik -	96,7	8,2	7,5
1024 SenBildJugWiss - Zentral verwaltete Schulen -	273,9	16,8	13,7
Sozialpäd. Fortbildungsinst. BB	47,0	[ 7,9 ]	
Sekretariat der KMK	195,0	12,4	4,5
<b>11 - Gesundheit und Soziales</b>	<b>1 451,8</b>	<b>88,6</b>	<b>49,5</b>
SenGesSoz	323,4	20,8	14,0
1100 SenGesSoz - Politisch-Administrativer Bereich und Service -	80,8	[ 7,4 ]	
1109 SenGesSoz - Personalüberhang -	5,1	[ 3,9 ]	
1110 SenGesSoz - Gesundheit -	122,7	7,0	5,8
1150 SenGesSoz - Soziales -	114,8	5,9	4,8
LI für gerichtl. u. soziale Medizin	57,1	[ 5,0 ]	
Gemeinsames Krebsregister	24,2	[ 1,0 ]	
LAGeSo	794,3	44,0	22,5
1160 LAGeSo - Leitung der Behörde und Service -	132,9	[ 4,6 ]	
1162 LAGeSo - Gesundheit -	209,0	14,3	7,5
1164 LAGeSo - Versorgung -	280,4	14,2	8,5
1166 LAGeSo - Soziales -	172,1	[ 17,5 ]	
WASSt	252,8	18,8	12,1
<b>12 - Stadtentwicklung und Umwelt</b>	<b>1 726,2</b>	<b>131,0</b>	<b>66,1</b>
SenStadtUm	1 456,0	114,6	57,1
1200 SenStadtUm - Politisch-Administrativer Bereich und Service -	134,6	10,9	4,0
1205 SenStadtUm - Grundsatzangelegenheiten und Recht -	33,9	[ 4,0 ]	
1209 SenStadtUm - Personalüberhang -	21,3	13,7	3,1
1210 SenStadtUm - Stadt- und Freiraumplanung -	103,4	[ 5,2 ]	
1214 SenStadtUm - Gemeinsame Landesplanung -	11,7	[ 1,5 ]	
1220 SenStadtUm - Städtebau und Projekte -	69,6	[ 4,9 ]	
1230 SenStadtUm - Geoinformation -	119,2	4,4	2,8
1240 SenStadtUm - Wohnungswesen, Stadterneuerung, Soziale Stadt -	101,3	10,5	4,4
1250 SenStadtUm - Hochbau -	122,0	12,9	1,4
1255 SenStadtUm - Tiefbau -	270,5	16,0	10,4
1260 SenStadtUm - Ministerielle Angelegenheiten des Bauwesens -	96,7	9,3	4,4
1270 SenStadtUm - Verkehr -	111,4	13,5	5,0
1280 SenStadtUm - Integrativer Umweltschutz -	160,9	9,9	8,5
1290 SenStadtUm - Umweltpolitik -	99,5	7,1	4,0

Anmerkungen siehe am Ende der Tabelle

Berlin<sup>2)</sup> auf Basis der Beschäftigtenzahlen März 2012 nach Einzelplänen, Behörden, Kapiteln und Bezirken

Vollzeitäquivalente der ausscheidenden Beschäftigten						Vollzeitäquivalente der verbleibenden Beschäftigten				
2014	2015	2016	2017	2018	insgesamt		2019			
					absolut	in % <sup>(4)5)</sup>	absolut	in % <sup>(5)</sup>		
<b>1 424,9</b>	<b>1 558,6</b>	<b>1 574,2</b>	<b>1 511,3</b>	<b>1 508,7</b>	<b>11 439,9</b>	<b>33,2</b>	<b>23 029,7</b>	<b>66,8</b>		
35,6	45,3	40,9	50,4	72,7	415,1	36,3	728,0	63,7		
7,4	7,7	12,4	14,9	22,3	87,5	23,3	287,7	76,7		
-	-	-	-	-	6,3	92,7	0,5	7,3		
5,0	3,7	[	5,7	]	30,7	46,4	35,6	53,6		
[	4,8	]	3,0	2,5	3,8	22,5	40,0	33,8	60,0	
7,5	14,4	10,0	16,2	24,1	142,1	42,7	190,9	57,3		
5,0	5,0	[	3,5	]	4,5	30,9	46,3	35,8	53,7	
5,7	11,4	10,9	10,8	13,2	81,5	41,2	116,6	58,8		
[	3,4	]	3,3	[	3,3	]	13,6	33,4	27,2	66,6
[	1,5	]	[	1,0	]	-	5,9	85,5	1,0	14,5
1 380,6	1 505,4	1 521,8	1 451,4	1 429,6	10 952,5	33,1	22 125,2	66,9		
496,5	603,1	576,7	589,9	549,8	4 068,0	31,1	9 030,2	68,9		
257,9	256,0	239,3	214,8	211,4	1 853,5	33,3	3 713,3	66,7		
319,9	350,0	394,1	314,3	343,9	2 540,2	36,6	4 403,6	63,4		
114,1	99,7	113,3	130,1	138,7	878,3	28,6	2 191,4	71,4		
174,4	172,8	182,1	182,3	162,5	1 456,9	36,7	2 511,3	63,3		
2,1	6,1	2,5	3,9	6,7	29,3	48,5	31,1	51,5		
3,9	9,0	5,7	3,0	5,0	42,2	43,6	54,5	56,4		
12,0	8,8	8,1	13,1	11,6	84,2	30,7	189,8	69,3		
[	5,4	]	[	5,8	]	-	19,0	40,5	27,9	59,5
6,3	3,5	7,0	7,3	6,4	47,3	24,3	147,6	75,7		
<b>49,1</b>	<b>56,9</b>	<b>49,5</b>	<b>66,8</b>	<b>72,4</b>	<b>432,9</b>	<b>29,8</b>	<b>1 018,9</b>	<b>70,2</b>		
11,8	11,1	13,7	6,9	21,8	100,1	31,0	223,2	69,0		
[	4,9	]	[	5,4	]	4,0	21,8	26,9	59,1	73,1
[	0,5	]	-	-	-	4,3	85,3	0,8	14,7	
2,9	4,2	7,9	2,9	9,5	40,1	32,7	82,5	67,3		
7,0	3,5	[	4,5	]	8,3	33,9	29,5	80,9	70,5	
-	[	3,0	]	[	7,0	]	15,0	26,3	42,1	73,7
-	[	4,0	]	[	3,0	]	8,0	33,0	16,2	67,0
27,6	29,3	25,0	44,2	37,4	230,0	29,0	564,3	71,0		
4,2	6,5	6,0	5,0	5,1	31,5	23,7	101,4	76,3		
8,0	6,2	5,2	7,5	8,0	56,6	27,1	152,3	72,9		
10,3	8,3	9,7	18,6	17,5	87,1	31,1	193,3	68,9		
5,2	8,3	4,1	13,0	6,8	54,8	31,8	117,3	68,2		
9,7	14,5	5,8	10,8	8,3	79,7	31,5	173,1	68,5		
<b>71,6</b>	<b>73,4</b>	<b>82,5</b>	<b>69,6</b>	<b>84,6</b>	<b>578,8</b>	<b>33,5</b>	<b>1 147,3</b>	<b>66,5</b>		
62,6	66,6	74,3	59,1	67,9	502,2	34,5	953,8	65,5		
6,4	6,7	6,0	[	4,8	]	38,6	28,7	95,9	71,3	
-	-	-	[	1,0	]	5,0	14,8	28,9	85,2	
1,5	[	1,4	]	-	-	19,7	92,3	1,7	7,7	
3,9	3,6	[	5,9	]	4,7	23,2	22,5	80,2	77,5	
-	-	[	2,4	]	-	3,9	33,6	7,8	66,4	
3,9	[	4,0	]	4,6	4,2	21,6	31,1	48,0	68,9	
3,0	2,9	5,3	5,4	5,4	29,3	24,6	89,9	75,4		
3,3	4,3	4,4	7,2	5,0	39,1	38,6	62,2	61,4		
14,8	11,9	9,0	2,0	6,0	58,0	47,6	64,0	52,4		
10,1	12,0	18,9	12,8	13,0	93,1	34,4	177,4	65,6		
3,0	8,0	6,0	4,4	6,0	41,1	42,5	55,7	57,5		
2,4	7,8	5,5	3,8	3,8	41,7	37,5	69,7	62,5		
6,0	5,0	6,0	7,0	8,3	50,6	31,5	110,3	68,5		
4,4	2,5	4,4	7,0	7,8	37,2	37,3	62,3	62,7		

Noch: 8.2 Prognose: Vollzeitäquivalente der bis 2018 altersbedingt<sup>1)</sup> ausscheidenden Beschäftigten im unmittelbaren Landesdienst

Einzelplan --- Behörde / Bereich --- Kapitel --- Bezirk	Vollzeitäquivalente März 2012	Vollzeitäquivalente der ausscheidenden Beschäftigten	
		bis einschl. 2012 <sup>3)</sup>	2013
Berliner Forsten	85,2	[ 4,5 ]	
Pflanzenschutzamt	25,8	[ 1,5 ]	
Landesdenkmalamt	38,7	[ 2,5 ]	
Verkehrslenkung Berlin	104,2	8,0	7,0
Gem. Obere Luftfahrth. BB	3,4	-	-
Fischereiamt	12,9	[ 2,0 ]	
<b>13 - Wirtschaft, Technologie und Forschung</b>	<b>364,5</b>	[ 34,6 ]	
SenWiTechForsch	364,5	[ 34,6 ]	
1300 SenWiTechForsch - Politisch-Administrativer Bereich und Service -	95,3	[ 2,5 ]	
1309 SenWiTechForsch - Personalüberhang -	2,3	[ 1,9 ]	
1320 SenWiTechForsch - Wirtschafts- und Technologiepolitik, Wirtschaftsordnung -	145,9	11,0	6,0
1330 SenWiTechForsch - Wirtschaftsförderung -	99,3	8,8	3,5
1340 SenWiTechForsch - Forschung -	21,7	[ 1,0 ]	
<b>15 - Finanzen</b>	<b>6 830,8</b>	<b>267,8</b>	<b>171,8</b>
SenFin	567,6	27,1	18,0
1500 SenFin - Politisch-Administrativer Bereich und Service -	239,6	12,5	6,5
1502 SenFin - Zentrale Datenstelle der Landesfinanzminister -	9,5	-	-
1509 SenFin - Personalüberhang -	14,2	5,8	5,0
1510 SenFin - Vermögen -	73,6	[ 4,4 ]	
1520 SenFin - Haushalt -	134,1	2,5	2,5
1530 SenFin - Steuern -	96,5	[ 5,9 ]	
Landeshauptkasse	61,2	[ 6,2 ]	
ZeP (Kap. 1522)	95,0	[ 1,4 ]	
Finanzämter	6 107,0	235,7	151,1
<b>28 - Zentrale Personalangelegenheiten - Stellenpool</b>	<b>1 559,8</b>	<b>263,4</b>	<b>101,9</b>
<b>Bezirksverwaltungen insgesamt</b>	<b>21 246,1</b>	<b>1 085,5</b>	<b>641,0</b>
Mitte	2 351,5	133,3	57,8
Friedrichshain-Kreuzberg	1 784,3	102,2	37,9
Pankow	2 054,5	95,0	55,2
Charlottenburg-Wilmersdorf	1 866,4	106,3	72,9
Spandau	1 391,7	67,7	35,4
Steglitz-Zehlendorf	1 738,1	99,1	67,5
Tempelhof-Schöneberg	1 732,0	90,7	64,7
Neukölln	1 601,1	79,3	45,1
Treptow-Köpenick	1 672,9	89,1	48,1
Marzahn-Hellersdorf	1 716,1	61,5	48,3
Lichtenberg	1 885,9	80,1	64,7
Reinickendorf	1 451,6	81,4	43,6

[ ] Zahlenwert in Klammern: Zusammenfassung mehrerer Tabellenfelder

1) Annahme: Ausscheiden mit 63 Jahren, Beamte der Polizei, des Kapitels hauptstadtbedingte Aufwendungen im Sicherheitsbereich, der Feuerwehr und des Justizvollzugs (ohne Justizvollzugskrankenhaus) mit 60 Jahren

2) entsprechend Personalstrukturstatistikgesetz ohne Abghs, RH, BlnBDI

3) Enthält auch die Beschäftigten, die das angenommene Ausscheidensalter bereits erreicht haben, jedoch bisher nicht ausgeschieden sind.

4) ab 30 Prozent grau unterlegt

5) Anteil an den Beschäftigten im März 2012

Berlin<sup>2)</sup> auf Basis der Beschäftigtenzahlen März 2012 nach Einzelplänen, Behörden, Kapiteln und Bezirken

Vollzeitäquivalente der ausscheidenden Beschäftigten							Vollzeitäquivalente der verbleibenden Beschäftigten		
2014	2015	2016	2017	2018	insgesamt		2019		
					absolut	in % <sup>(4)5)</sup>	absolut	in % <sup>(5)</sup>	
	3,5	[ 3,3 ]		5,8	7,0	24,0	28,2	61,2	71,8
	[ 1,8 ]			-	-	3,2	12,4	22,6	87,6
	[ 4,6 ]		5,5	[ 4,0 ]		16,5	42,6	22,2	57,4
	[ 3,5 ]		-	1,8	6,8	27,0	25,9	77,2	74,1
	-	[ 1,0 ]		-	-	1,0	29,6	2,4	70,4
	-	[ 1,0 ]		[ 2,0 ]		5,0	38,8	7,9	61,2
	<b>10,7</b>	<b>7,7</b>	<b>15,2</b>	<b>14,3</b>	<b>16,1</b>	<b>98,8</b>	<b>27,1</b>	<b>265,7</b>	<b>72,9</b>
	10,7	7,7	15,2	14,3	16,1	98,8	27,1	265,7	72,9
	[ 4,0 ]		[ 5,3 ]		5,8	17,5	18,3	77,8	81,7
	[ 0,5 ]		-	-	-	2,3	100	-	-
	4,9	4,7	6,0	11,4	5,0	49,0	33,6	96,9	66,4
	[ 2,9 ]		[ 4,0 ]		5,4	24,5	24,7	74,8	75,3
	[ 1,5 ]		[ 2,9 ]		-	5,4	25,0	16,3	75,0
	<b>149,8</b>	<b>172,5</b>	<b>207,9</b>	<b>218,9</b>	<b>225,9</b>	<b>1 414,6</b>	<b>20,7</b>	<b>5 416,2</b>	<b>79,3</b>
	13,2	10,4	25,7	17,3	23,4	135,1	23,8	432,6	76,2
	7,9	4,8	12,7	11,8	12,0	68,1	28,4	171,5	71,6
	-	-	-	-	-	-	-	9,5	100
	1,4	-	-	-	-	12,2	85,9	2,0	14,1
	[ 1,4 ]		6,0	[ 5,0 ]		16,9	22,9	56,7	77,1
	[ 4,6 ]		5,0	3,5	4,4	22,5	16,8	111,6	83,2
	[ 3,5 ]		2,0	[ 4,0 ]		15,4	15,9	81,1	84,1
		5,5		[ 5,0 ]		16,6	27,2	44,6	72,8
		3,4		[ 9,0 ]		13,9	14,6	81,1	85,4
	134,6	159,3	178,2	191,2	199,0	1 249,0	20,5	4 858,0	79,5
	<b>110,2</b>	<b>104,3</b>	<b>95,5</b>	<b>83,4</b>	<b>67,8</b>	<b>826,6</b>	<b>53,0</b>	<b>733,2</b>	<b>47,0</b>
	<b>684,5</b>	<b>706,4</b>	<b>842,4</b>	<b>867,1</b>	<b>910,9</b>	<b>5 737,8</b>	<b>27,0</b>	<b>15 508,3</b>	<b>73,0</b>
	77,0	66,9	88,8	90,6	103,6	618,0	26,3	1 733,6	73,7
	47,8	52,4	74,4	66,7	76,4	457,8	25,7	1 326,5	74,3
	56,5	60,1	96,8	72,5	80,6	516,7	25,1	1 537,8	74,9
	65,8	59,0	73,1	82,8	76,1	536,0	28,7	1 330,4	71,3
	44,0	47,9	55,1	54,9	45,7	350,7	25,2	1 041,0	74,8
	69,1	68,0	62,8	58,7	75,1	500,3	28,8	1 237,8	71,2
	60,0	67,4	65,7	69,1	82,3	499,9	28,9	1 232,0	71,1
	50,5	37,2	62,7	56,5	71,7	403,0	25,2	1 198,3	74,8
	37,0	53,2	59,0	73,5	68,6	428,5	25,6	1 244,6	74,4
	60,7	80,2	73,7	92,5	92,7	509,6	29,7	1 206,6	70,3
	58,7	70,6	78,8	79,6	77,0	509,5	27,0	1 376,5	73,0
	57,5	43,6	51,4	69,7	61,2	408,4	28,1	1 043,3	71,9