

Beschäftigte im unmittelbaren Landesdienst Berlin im März 2011

Herausgeber

Statistikstelle Personal bei der
Senatsverwaltung für Finanzen
PStat
Klosterstraße 59
10179 Berlin

Sabine Sinnig
Tel.: 030 / 9020 - 2371
Mail: sabine.sinnig@senfin.berlin.de

Allgemeine Auskünfte

René Geister
Tel.: 030 / 9020 - 2273
Mail: rene.geister@senfin.berlin.de

Intranet

www.verwalt-berlin.de/sen/finanzen/pstat

Statistikstelle Personal bei der Senatsverwaltung für Finanzen

Für die Durchführung der Personalstrukturstatistik für den unmittelbaren Landesdienst Berlin wurde die Statistikstelle Personal bei der für die Überwachung und Steuerung der Personalausgaben zuständigen Senatsverwaltung, der Senatsverwaltung für Finanzen, eingerichtet. Sie ist entsprechend § 2 des Personalstrukturstatistikgesetzes organisatorisch, personell und räumlich von den anderen Organisationseinheiten getrennt (abgeschottet).

Fachliche Ansprechpartnerin

Britta Mießler
Tel.: 030 / 9020 - 2267
Mail: britta.miessler@senfin.berlin.de

Die Statistikstelle Personal ist eine amtlich betraute Stelle zur Durchführung einer Landesstatistik im Sinne des § 16 Abs. 2 Landesstatistikgesetz.

Die Statistikstelle Personal ist zur Wahrung der Grundsätze der Neutralität, der Objektivität und wissenschaftlichen Unabhängigkeit bei der Erhebung, Aufbereitung, Darstellung und Analyse der Daten verpflichtet.

Inhaltsverzeichnis

	Hinweise / Methodik	4
	Abkürzungsverzeichnis	5
	Tabellen	
1	Entwicklung des Personalbestands im unmittelbaren Landesdienst Berlin seit 1998 - Ergebnisse im Überblick	6
2	Übersicht über die Beschäftigten im unmittelbaren Landesdienst Berlin im März 2011	9
3	Beschäftigte und Vollzeitäquivalente der Beschäftigten im unmittelbaren Landesdienst Berlin im März 2010 und im März 2011 nach Einzelplänen der Hauptverwaltung und Bezirken	11
4	Vollzeit- und Teilzeitbeschäftigte im unmittelbaren Landesdienst Berlin im März 2011 nach Einzelplänen der Hauptverwaltung und Bezirken	12
5.1	Beschäftigte der Hauptverwaltung im unmittelbaren Landesdienst Berlin im März 2010 und im März 2011 nach Einzelplänen, Behörden und Geschlecht	14
5.2	Vollzeitäquivalente der Beschäftigten der Hauptverwaltung im unmittelbaren Landesdienst Berlin im März 2010 und im März 2011 nach Einzelplänen, Behörden und Geschlecht	15
6.1	Beamte der Hauptverwaltung im unmittelbaren Landesdienst Berlin im März 2011 nach Einzelplänen, Behörden und Einstufungen	16
6.2	Arbeitnehmer der Hauptverwaltung im unmittelbaren Landesdienst Berlin im März 2011 nach Einzelplänen, Behörden und Einstufungen	18
7.1	Beschäftigte der Hauptverwaltung im unmittelbaren Landesdienst Berlin im März 2011 nach Einzelplänen, Behörden und Altersgruppen	22
7.2	Vollzeitäquivalente der Beschäftigten der Hauptverwaltung im unmittelbaren Landesdienst Berlin im März 2011 nach Einzelplänen, Behörden und Altersgruppen	23
7.3	Beschäftigte und Vollzeitäquivalente der Beschäftigten der Bezirksverwaltungen im unmittelbaren Landesdienst Berlin im März 2011 nach Bezirken und Altersgruppen	24
8.1	Prognose: Bis 2017 altersbedingt ausscheidende Beschäftigte im unmittelbaren Landesdienst Berlin auf Basis der Beschäftigtenzahlen März 2011 nach Einzelplänen, Behörden, Kapiteln und Bezirken	26
8.2	Prognose: Vollzeitäquivalente der bis 2017 altersbedingt ausscheidenden Beschäftigten im unmittelbaren Landesdienst Berlin auf Basis der Beschäftigtenzahlen März 2011 nach Einzelplänen, Behörden, Kapiteln und Bezirken	34
	Abbildungen	
1	Beschäftigte und Vollzeitäquivalente der Beschäftigten im unmittelbaren Landesdienst Berlin im Januar der Jahre 1998 bis 2011	8
2	Beschäftigte im unmittelbaren Landesdienst Berlin im Januar der Jahre 1998 bis 2011 nach Altersgruppen	8
3	Beschäftigte im unmittelbaren Landesdienst Berlin im März 2011: Anteile ausgewählter Personengruppen in den Verwaltungsbereichen	10
4	Beschäftigte im unmittelbaren Landesdienst Berlin im Januar 1999 und im Januar 2011 nach Alter	25
4.1	Weibliche Beschäftigte im unmittelbaren Landesdienst Berlin im Januar 1999 und im Januar 2011 nach Alter	25
4.2	Männliche Beschäftigte im unmittelbaren Landesdienst Berlin im Januar 1999 und im Januar 2011 nach Alter	25

Hinweise / Methodik

Rechtsgrundlage

Gesetz über die Statistik der Personalstruktur und der Personalkosten im unmittelbaren Landesdienst (Personalstrukturstatistikgesetz – PSSG) vom 2. Dezember 2004, GVBl., 60. Jg., Nr. 48 vom 14. Dezember 2004, S. 490.

Datenerhebung

In den einzelnen Personalverwaltungen dezentral vorhandene Beschäftigtendaten werden in pseudonymisierter Form über eine Schnittstelle aus dem Verfahren Integrierte Personalverwaltung (IPV-Verfahren) monatlich an die zentrale Personalstrukturdatenbank der Statistikstelle Personal bei der Senatsverwaltung für Finanzen übergeben.

Berichtsmonat

März 2011

Stand der Ergebnisse

In die Ergebnisse des jeweiligen (Berichts-)monats sind die in den zwei Folgemonaten im IPV-Verfahren eingepflegten rückwirkenden Änderungen eingeflossen. Das heißt, Berichtsmonat und Stand liegen zwei Monate auseinander. Aufgrund des Eingabeverhaltens ist erst zu diesem Zeitpunkt ein relativ stabiler Datenstand erreicht.

Bildung der Grundgesamtheit

Die Grundgesamtheit umfasst Beschäftigte des unmittelbaren Landesdienstes und zwar:

- der Hauptverwaltung und
- der Bezirksverwaltungen.

Die Beschäftigten des Verfassungsgerichtshofes werden der Hauptverwaltung zugeordnet.

Einbezogen sind die Beurlaubten und die geringfügig Beschäftigten.

In der Grundgesamtheit nicht enthalten sind die Beschäftigten

- der Verwaltung des Abgeordnetenhauses
 - des Rechnungshofes
 - des Berliner Beauftragten für Datenschutz und Informationsfreiheit
 - der Betriebe nach § 26 LHO
 - der Eigenbetriebe
 - in Ausbildung
- sowie
- Beamte der ehemaligen Krankenhausbetriebe im Personalüberhang und
 - Arbeiter der Berliner Forsten.

Veränderungen der Grundgesamtheit sind u. a. durch Ein- und Ausgliederungen von Beschäftigten in den bzw. aus dem unmittelbaren Landesdienst Berlin möglich.

Einzelplan

Oberste Gliederungsebene der Organisationsstruktur nach der Haushaltssystematik des Landes; entspricht für die Hauptverwaltung im Wesentlichen der Ressortverteilung.

Kapitel

Das Kapitel ist eine Gliederungsebene zur Abbildung der Organisationsstruktur nach der Haushaltssystematik des Landes und wird direkt aus dem IPV-Verfahren erhoben. Aus den Kapiteln werden Behörden/Bereiche gebildet; dabei werden in der Regel mehrere Kapitel zusammengefasst.

Statusgruppe

Die Statusgruppe gibt das Rechtsverhältnis eines Beschäftigten zum Land Berlin an. Es wird zwischen Beamten und Arbeitnehmern unterschieden. Zu den Beamten werden im Bericht auch die Richter und Senatoren gezählt.

Einstufung

Die Einstufung gibt die jeweilige Besoldungs-, Vergütungs-, Lohn- bzw. Entgeltgruppe eines Beschäftigten an.

Bildung der Vollzeitäquivalente

Für die Darstellung der Vollzeitäquivalente sind die Beschäftigten mit ihren individuellen Arbeitszeitfaktoren aufsummiert worden. Auftretende Abweichungen sind auf Rundungen bzw. auf die Aufsummierung zu unterschiedlichen Aggregationsebenen zurückzuführen.

Sprachliche Gleichbehandlung

Aus Gründen der Übersichtlichkeit wurde nur die männliche Form verwendet, die gleichermaßen für die weibliche gilt.

Statistische Geheimhaltung

Aus Gründen der statistischen Geheimhaltung sind Tabellenfelder ausgepunktet oder mehrere Tabellenfelder durch eckige Klammern zusammengefasst.

Zeichenerklärung

- nichts vorhanden
- Zahlenwert unbekannt oder geheim zu halten
- [] Zahlenwert in Klammern: Zusammenfassung mehrerer Tabellenfelder
- x Tabellenfach gesperrt, weil Aussage nicht sinnvoll

Abkürzungsverzeichnis

Abghs	Abgeordnetenhaus
BAT/BAT-O	Bundes-Angestelltentarifvertrag/Tarifvertrag zur Anpassung des Tarifrechts - Manteltarifliche Vorschriften
BB	Berlin-Brandenburg
BlnBDI	Berliner Beauftragter für Datenschutz und Informationsfreiheit
BMT-G/BMT-G-O	Bundesmanteltarifvertrag für Arbeiter gemeindlicher Verwaltungen und Betriebe/ Tarifvertrag zur Anpassung des Tarifrechts - Manteltarifliche Vorschriften für Arbeiter gemeindlicher Verwaltungen und Betriebe -
E	Entgeltgruppe
Fortbildungsinst.	Fortbildungsinstitut
gem.	gemeinsam
ger.	gerichtlich
IPV	Integrierte Personalverwaltung
Kap.	Kapitel
KMK	Kultusministerkonferenz
Kr	Vergütungsgruppen für Angestellte im Pflegedienst
LABO	Landesamt für Bürger- und Ordnungsangelegenheiten
LAGeSo	Landesamt für Gesundheit und Soziales
LAGetSi	Landesamt für Arbeitsschutz, Gesundheitsschutz und technische Sicherheit
LARoV / LAGl	Landesamt zur Regelung offener Vermögensfragen / Landesausgleichsamt
LHO	Landeshaushaltsordnung
LI	Landesinstitut
Luftfahrtb.	Luftfahrtbehörde
LVwA	Landesverwaltungsamt
mD / gD / hD	mittlerer / gehobener / höherer Dienst
pol.	politisch
PolPräs	Der Polizeipräsident in Berlin
RBm	Regierende/r Bürgermeister/in
RH	Rechnungshof
S	Spitzenamt einer Laufbahngruppe
SenBildWiss	Senatsverwaltung für Bildung, Wissenschaft und Forschung
SenFin	Senatsverwaltung für Finanzen
SenGesUmV	Senatsverwaltung für Gesundheit, Umwelt und Verbraucherschutz
SenInnSport	Senatsverwaltung für Inneres und Sport
SenIntArbSoz	Senatsverwaltung für Integration, Arbeit und Soziales
SenJust	Senatsverwaltung für Justiz
SenStadt	Senatsverwaltung für Stadtentwicklung
SenWiTechFrau	Senatsverwaltung für Wirtschaft, Technologie und Frauen
sozialpäd.	sozialpädagogisch
TV	Tarifvertrag
TV-L	Tarifvertrag für den öffentlichen Dienst der Länder
WASt	Deutsche Dienststelle für die Benachrichtigung der nächsten Angehörigen von Gefallenen der ehemaligen deutschen Wehrmacht
Z	Zulage
ZeP	Zentrales Personalüberhangmanagement

1 Entwicklung des Personalbestands im unmittelbaren Landesdienst Berlin¹⁾

Merkmal	Beschäftigte						
	2011	2010	2009	2008	2007	2006	2005
Beschäftigte	114 217	115 885	117 400	119 464	121 845	124 852	135 907
Vollzeitäquivalente	105 681	106 693	108 272	109 903	112 124	115 226	125 694
Verwaltungsbereich							
Hauptverwaltung	90 418	91 768	92 685	94 207	95 394	96 780	95 903
Bezirksverwaltungen	23 799	24 117	24 715	25 257	26 451	28 072	40 004
Verwaltungsbereich in %							
Hauptverwaltung	79,2	79,2	78,9	78,9	78,3	77,5	70,6
Bezirksverwaltungen	20,8	20,8	21,1	21,1	21,7	22,5	29,4
Statusgruppe							
Beamte	68 194	69 408	70 563	71 996	73 530	74 961	76 506
Arbeitnehmer	46 023	46 477	46 837	47 468	48 315	49 891	59 401
Statusgruppe in %							
Beamte	59,7	59,9	60,1	60,3	60,3	60,0	56,3
Arbeitnehmer	40,3	40,1	39,9	39,7	39,7	40,0	43,7
Arbeitszeit							
Vollzeit	90 292	91 024	92 665	93 956	95 589	98 971	107 833
Teilzeit	23 925	24 861	24 735	25 508	26 256	25 881	28 074
Teilzeit ohne Altersteilzeit	18 459	18 301	18 566	18 717	19 350	19 549	22 417
Altersteilzeit	5 466	6 560	6 169	6 791	6 906	6 332	5 657
Blockmodell - Arbeitsphase	2 008	2 906	3 094	3 803	4 187	4 494	4 272
Blockmodell - Freistellungsphase	2 664	2 704	2 733	2 577	2 261	1 511	1 097
Teilzeitmodell	794	950	342	411	458	327	288
Teilzeitquote in %	20,9	21,5	21,1	21,4	21,5	20,7	20,7
Geschlecht							
Männlich	46 622	47 364	48 081	49 195	50 372	52 084	53 797
Weiblich	67 595	68 521	69 319	70 269	71 473	72 768	82 110
Frauenanteil in %	59,2	59,1	59,0	58,8	58,7	58,3	60,4
Altersgruppe							
von ... bis unter ... Jahren							
unter 25	822	616	453	420	448	540	832
25 - 30	2 324	2 226	2 130	2 337	2 853	3 506	4 328
30 - 35	5 935	6 267	6 344	6 548	6 879	7 482	8 737
35 - 40	8 945	9 729	10 683	11 946	13 677	15 376	18 565
40 - 45	16 128	17 567	19 241	20 755	22 019	22 832	25 565
45 - 50	22 604	23 129	22 970	22 644	21 936	21 626	22 706
50 - 55	20 804	20 318	20 443	20 656	21 112	21 506	23 340
55 - 60	20 111	20 547	20 990	21 105	20 797	20 329	19 828
60 und älter	16 544	15 486	14 146	13 053	12 124	11 655	12 006
Durchschnittsalter							
Beschäftigte	49,0	48,8	48,5	48,2	47,7	47,2	46,6
Statusgruppe							
Beamte	48,4	48,1	47,8	47,2	46,7	46,2	45,6
Arbeitnehmer	50,0	49,8	49,7	49,6	49,3	48,7	47,9
Geschlecht							
Männlich	48,9	48,7	48,6	48,3	47,9	47,4	47,0
Weiblich	49,1	48,8	48,5	48,1	47,6	47,1	46,3
Nachrichtlich:							
In Ausbildung	7 710	6 682	6 798	6 597	5 810	5 388	6 533
Anwärter, Referendare	4 241	3 269	3 181	3 209	2 549	1 880	2 529
Beamte zur Anstellung ²⁾	x	x
Rechtsreferendare	1 557	1 529	1 605	1 494	1 473	1 553	1 468
Auszubildende nach TV	1 702	1 686	1 602	1 532	1 463	1 515	1 553
Auszubildende mit Festbetrag	137	140	136	139	130	151	130
Praktikanten/Volontäre	73	58	274	223	195	289	853

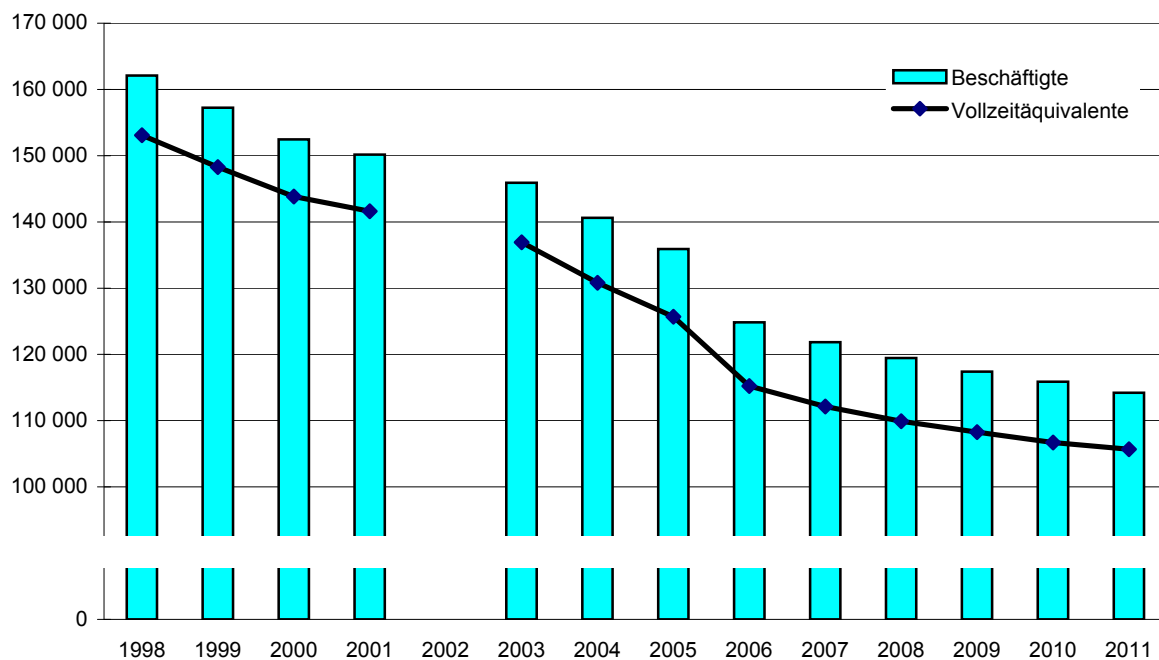
1) 1998 bis 2003: ohne RH, BlnBDI; ab 2004: entsprechend Personalstrukturstatistikgesetz ohne Abghs, RH, BlnBDI

2) Von 2003 bis 2009 werden Beamte zur Anstellung zu den Beschäftigten gezählt. Ab April 2009 wird Beamten auf Probe ein Amt verliehen; die Zuordnung als Beamte zur Anstellung somit hinfällig.

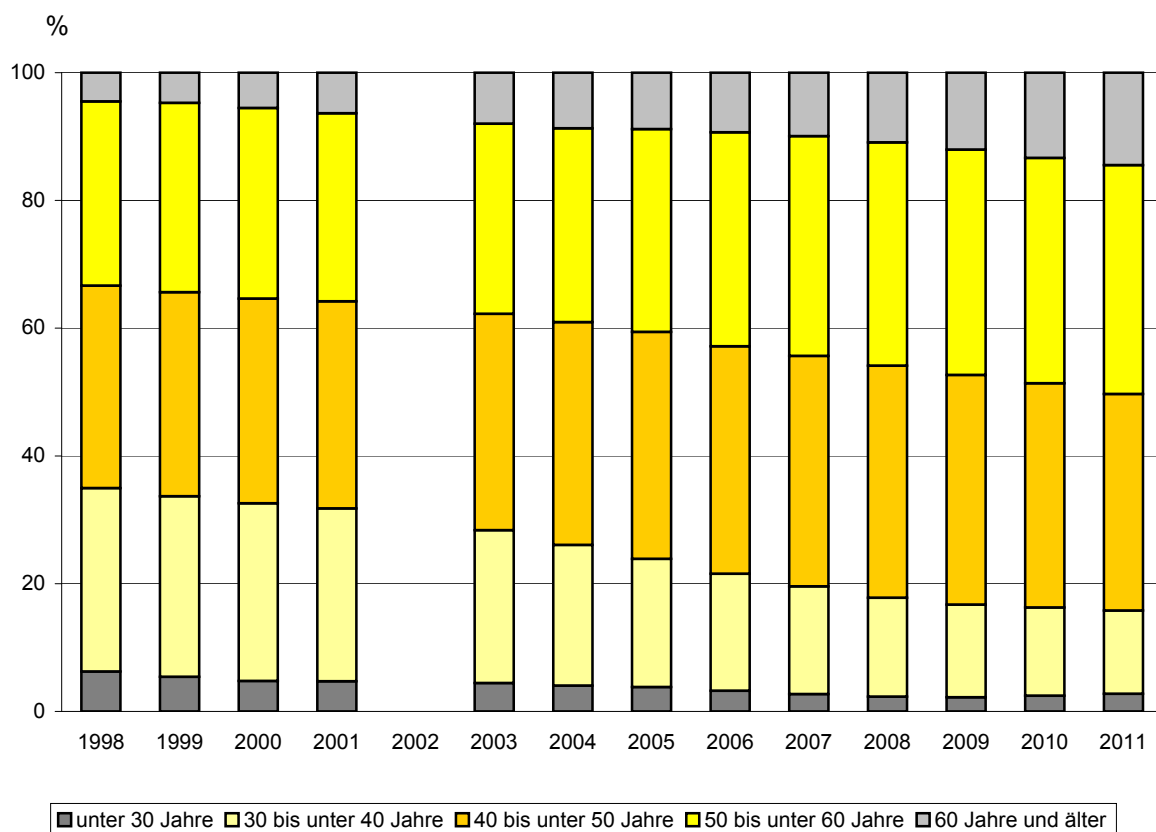
seit 1998 - Ergebnisse im Überblick

im Januar							Merkmal
2004	2003	2002	2001	2000	1999	1998	
140 621	145 921	.	150 165	152 467	157 253	162 091	Beschäftigte
130 823	136 927	.	141 605	143 839	148 283	153 089	Vollzeitäquivalente
							Verwaltungsbereich
96 764	99 863	.	101 578	102 629	104 888	107 483	Hauptverwaltung
43 857	46 058	.	48 587	49 838	52 365	54 608	Bezirksverwaltungen
							Verwaltungsbereich in %
68,8	68,4	.	67,6	67,3	66,7	66,3	Hauptverwaltung
31,2	31,6	.	32,4	32,7	33,3	33,7	Bezirksverwaltungen
							Statusgruppe
77 971	78 298	.	76 119	75 007	75 239	75 483	Beamte
62 650	67 623	.	74 046	77 460	82 014	86 608	Arbeitnehmer
							Statusgruppe in %
55,4	53,7	.	50,7	49,2	47,8	46,6	Beamte
44,6	46,3	.	49,3	50,8	52,2	53,4	Arbeitnehmer
							Arbeitszeit
113 399	118 939	.	124 485	126 584	130 871	135 614	Vollzeit
27 222	26 982	.	25 680	25 883	26 382	26 477	Teilzeit
.	Teilzeit ohne Altersteilzeit
.	Altersteilzeit
.	Blockmodell - Arbeitsphase
.	Blockmodell - Freistellungsphase
.	Teilzeitmodell
19,4	18,5	.	17,1	17,0	16,8	16,3	Teilzeitquote in %
							Geschlecht
55 291	57 683	.	59 293	60 424	62 462	64 576	Männlich
85 330	88 238	.	90 872	92 043	94 791	97 515	Weiblich
60,7	60,5	.	60,5	60,4	60,3	60,2	Frauenanteil in %
							Altersgruppe
							von ... bis unter ... Jahren
836	1 031	.	1 343	1 433	1 531	1 651	unter 25
4 833	5 456	.	5 713	5 836	6 971	8 463	25 - 30
10 096	11 974	.	15 294	16 658	18 669	20 811	30 - 35
20 871	22 915	.	25 365	25 723	25 794	25 730	35 - 40
25 868	25 787	.	24 222	23 816	24 170	24 617	40 - 45
23 184	23 653	.	24 465	25 077	26 054	26 753	45 - 50
24 111	24 745	.	24 186	22 816	21 858	22 333	50 - 55
18 559	18 709	.	20 031	22 662	24 761	24 420	55 - 60
12 263	11 651	.	9 546	8 446	7 445	7 313	60 und älter
							Durchschnittsalter
46,2	45,7	.	45,1	45,0	44,7	44,3	Beschäftigte
							Statusgruppe
45,0	44,6	.	44,1	44,1	43,8	43,5	Beamte
47,6	47,1	.	46,1	45,8	45,5	45,1	Arbeitnehmer
							Geschlecht
46,7	46,4	.	46,2	46,2	46,0	45,8	Männlich
45,8	45,3	.	44,4	44,2	43,8	43,4	Weiblich
							Nachrichtlich:
8 146	9 403	.	12 045	13 179	13 119	13 614	In Ausbildung
4 461	6 482	.	7 162	6 679	6 312	6 438	Anwärter, Referendare
.	.	.	2 071	3 745	4 134	4 463	Beamte zur Anstellung ²⁾
1 161	402	.	-	-	-	-	Rechtsreferendare
1 590	1 621	.	1 776	1 761	1 670	1 581	Auszubildende nach TV
160	163	.	183	183	162	172	Auszubildende mit Festbetrag
774	735	.	853	811	841	960	Praktikanten/Volontäre

1 Beschäftigte und Vollzeitäquivalente der Beschäftigten im unmittelbaren Landesdienst Berlin¹⁾ im Januar der Jahre 1998 bis 2011



2 Beschäftigte im unmittelbaren Landesdienst Berlin¹⁾ im Januar der Jahre 1998 bis 2011 nach Altersgruppen



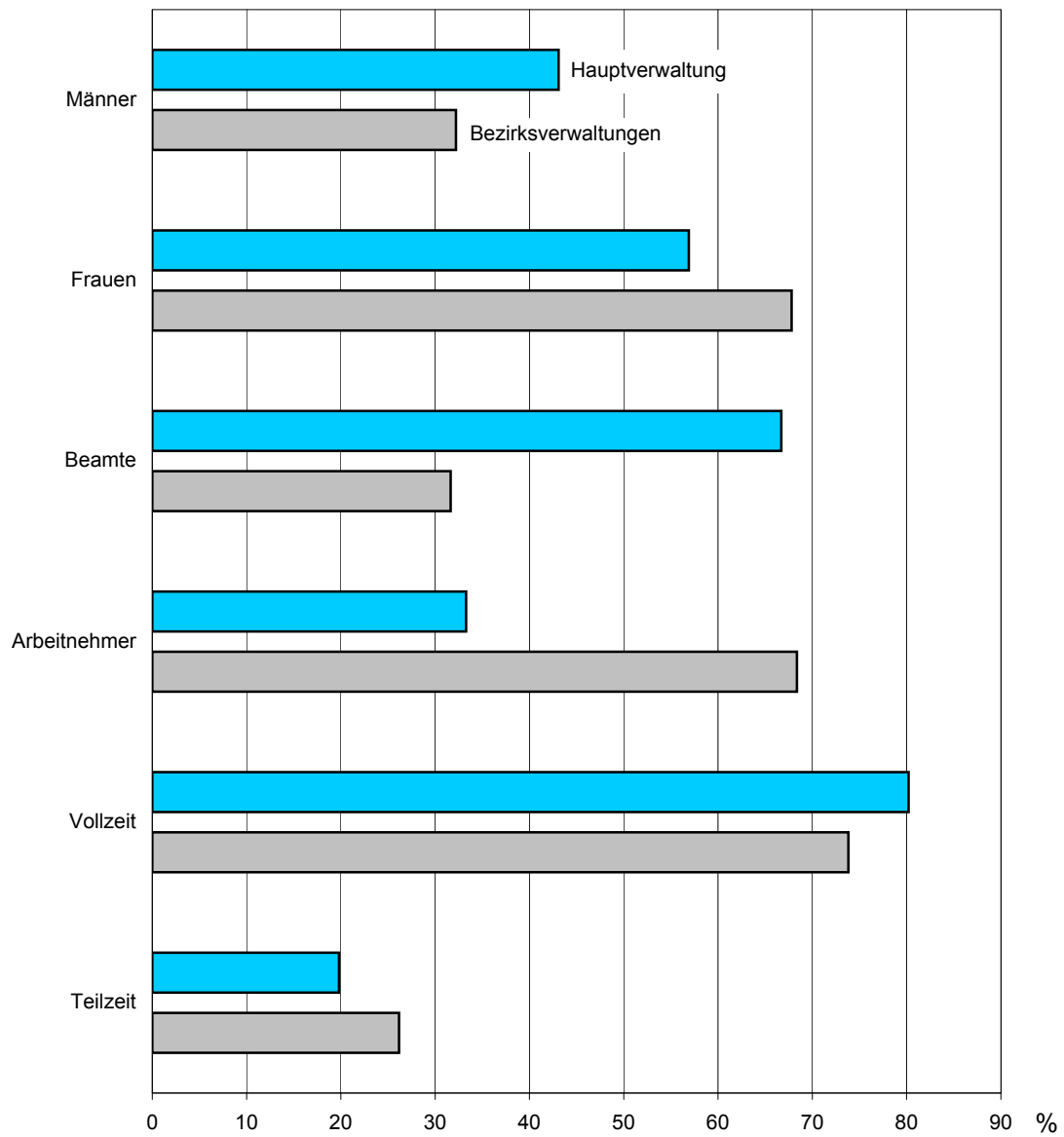
1) 1998 bis 2003: ohne RH, BlnBDI; Daten für 2002 liegen nicht vor
Ab 2004: entsprechend Personalstrukturstatistikgesetz ohne Abghs, RH, BlnBDI

2 Übersicht über die Beschäftigten im unmittelbaren Landesdienst¹⁾ Berlin im März 2011

Merkmal	Insgesamt		Haupt- verwal- tung	Bezirks- verwal- tungen	Insgesamt		Haupt- verwal- tung	Bezirks- verwal- tungen
	abs.	in %			abs.	in %		
	Beschäftigte				Vollzeitäquivalente			
absolut								
Insgesamt	114 442	100	90 701	23 741	105 848,7	100	84 477,7	21 371,0
Männer	46 733	40,8	39 089	7 644	45 205,7	42,7	37 966,9	7 238,9
Frauen	67 709	59,2	51 612	16 097	60 643,0	57,3	46 510,8	14 132,1
Beamte	68 022	59,4	60 511	7 511	64 457,8	60,9	57 518,9	6 938,9
Arbeitnehmer	46 420	40,6	30 190	16 230	41 390,9	39,1	26 958,8	14 432,1
Beschäftigte < 30 Jahre	3 412	3,0	2 889	523	3 275,6	3,1	2 763,5	512,1
Beschäftigte >=30 und < 55 Jahre	74 806	65,4	60 058	14 748	70 696,3	66,8	56 916,2	13 780,1
Beschäftigte >= 55 Jahre	36 224	31,7	27 754	8 470	31 877,0	30,1	24 798,1	7 078,9
Durchschnittsalter	48,9	x	48,5	50,3	x	x	x	x
Vollzeit	90 274	78,9	72 746	17 528	90 274,5	85,3	72 746,5	17 528,0
Teilzeit	24 168	21,1	17 955	6 213	15 574,2	14,7	11 731,2	3 843,0
Teilzeit ohne Altersteilzeit	18 842	16,5	14 523	4 319	13 134,7	12,4	10 141,9	2 992,8
Altersteilzeit	5 326	4,7	3 432	1 894	2 439,5	2,3	1 589,4	850,2
Blockmodell - Arbeitsphase	1 854	1,6	1 030	824	824,3	0,8	461,0	363,3
Blockmodell - Freistellungsphase	2 696	2,4	1 685	1 011	1 235,0	1,2	775,4	459,7
Teilzeitmodell	776	0,7	717	59	380,2	0,4	353,0	27,3
in %								
Insgesamt	100	x	79,3	20,7	100	x	79,8	20,2
Männer	100	x	83,6	16,4	100	x	84,0	16,0
Frauen	100	x	76,2	23,8	100	x	76,7	23,3
Beamte	100	x	89,0	11,0	100	x	89,2	10,8
Arbeitnehmer	100	x	65,0	35,0	100	x	65,1	34,9
Beschäftigte < 30 Jahre	100	x	84,7	15,3	100	x	84,4	15,6
Beschäftigte >=30 und < 55 Jahre	100	x	80,3	19,7	100	x	80,5	19,5
Beschäftigte >= 55 Jahre	100	x	76,6	23,4	100	x	77,8	22,2
Durchschnittsalter	x	x	x	x	x	x	x	x
Vollzeit	100	x	80,6	19,4	100	x	80,6	19,4
Teilzeit	100	x	74,3	25,7	100	x	75,3	24,7
Teilzeit ohne Altersteilzeit	100	x	77,1	22,9	100	x	77,2	22,8
Altersteilzeit	100	x	64,4	35,6	100	x	65,2	34,9
Blockmodell - Arbeitsphase	100	x	55,6	44,4	100	x	55,9	44,1
Blockmodell - Freistellungsphase	100	x	62,5	37,5	100	x	62,8	37,2
Teilzeitmodell	100	x	92,4	7,6	100	x	92,8	7,2

1) entsprechend Personalstrukturstatistikgesetz ohne Abghs, RH, BlnBDI

3 Beschäftigte im unmittelbaren Landesdienst ¹⁾ Berlin im März 2011:
Anteile ausgewählter Personengruppen in den Verwaltungsbereichen



1) entsprechend Personalstrukturstatistikgesetz ohne Abghs, RH, BlnBDI

3 Beschäftigte und Vollzeitäquivalente der Beschäftigten im unmittelbaren Landesdienst Berlin¹⁾ im März 2010 und im März 2011
nach Einzelplänen der Hauptverwaltung und Bezirken

Verwaltungsbereich --- Einzelplan --- Bezirk	März 2011							März 2010 insgesamt
	insgesamt	in %	Veränderung gegen- über März 2010		Durch- schnitts- alter in Jahren	Prognose der bis 2017 altersbedingt ²⁾ Ausscheidenden		
			absolut	in %		absolut	in %	
Beschäftigte								
Hauptverwaltung und Bezirksverwaltungen insgesamt	114 442	x	-1 357	-1,2	48,9	29 909	26,1	115 799
Hauptverwaltung insgesamt	90 701	100	-1 085	-1,2	48,5	23 376	25,8	91 786
02 Verfassungsgerichtshof	8	0,0	1	14,3	46,0	2	25,0	7
03 Regierende/r Bürgermeister/in	399	0,4	-	-	51,1	119	29,8	399
05 Inneres und Sport	28 372	31,3	-60	-0,2	45,0	4 893	17,2	28 432
06 Justiz	9 992	11,0	10	0,1	46,3	1 794	18,0	9 982
09 Integration, Arbeit und Soziales	1 743	1,9	-21	-1,2	50,7	483	27,7	1 764
10 Bildung, Wissenschaft und Forschung	37 374	41,2	-256	-0,7	50,9	12 180	32,6	37 630
11 Gesundheit, Umwelt und Verbraucherschutz	790	0,9	7	0,9	51,5	256	32,4	783
12 Stadtentwicklung	1 617	1,8	-10	-0,6	52,1	553	34,2	1 627
13 Wirtschaft, Technologie und Frauen	406	0,4	10	2,5	50,9	119	29,3	396
15 Finanzen	7 317	8,1	-216	-2,9	48,4	1 445	19,7	7 533
28 Zentrale Personalangelegenheiten - Stellenpool	2 683	3,0	-550	-17,0	55,8	1 532	57,1	3 233
Bezirksverwaltungen insgesamt	23 741	100	-272	-1,1	50,3	6 533	27,5	24 013
Mitte	2 778	11,7	-62	-2,2	50,0	744	26,8	2 840
Friedrichshain-Kreuzberg	1 952	8,2	-19	-1,0	50,6	520	26,6	1 971
Pankow	2 226	9,4	-19	-0,8	50,8	589	26,5	2 245
Charlottenburg-Wilmersdorf	2 127	9,0	-80	-3,6	50,6	616	29,0	2 207
Spandau	1 594	6,7	-23	-1,4	49,4	419	26,3	1 617
Steglitz-Zehlendorf	1 972	8,3	20	1,0	49,8	560	28,4	1 952
Tempelhof-Schöneberg	1 915	8,1	-48	-2,4	50,3	556	29,0	1 963
Neukölln	1 796	7,6	-17	-0,9	49,5	457	25,4	1 813
Treptow-Köpenick	1 837	7,7	-23	-1,2	50,7	508	27,7	1 860
Marzahn-Hellersdorf	1 864	7,9	-22	-1,2	51,8	549	29,5	1 886
Lichtenberg	2 022	8,5	41	2,1	50,5	564	27,9	1 981
Reinickendorf	1 658	7,0	-20	-1,2	50,0	451	27,2	1 678
Vollzeitäquivalente								
Haupt- und Bezirksverwaltungen insgesamt	105 848,7	x	-791,8	-0,7	x	25 911,5	24,5	106 640,5
Hauptverwaltung insgesamt	84 477,7	100	-657,5	-0,8	x	20 661,7	24,5	85 135,2
02 Verfassungsgerichtshof	6,5	0,0	0,2	3,2	x	1,5	23,1	6,3
03 Regierende/r Bürgermeister/in	364,4	0,4	1,0	0,3	x	102,7	28,2	363,4
05 Inneres und Sport	27 553,9	32,6	-5,8	0,0	x	4 556,4	16,5	27 559,7
06 Justiz	9 492,7	11,2	23,1	0,2	x	1 680,4	17,7	9 469,6
09 Integration, Arbeit und Soziales	1 595,4	1,9	-11,8	-0,7	x	414,4	26,0	1 607,2
10 Bildung, Wissenschaft und Forschung	34 028,0	40,3	-76,0	-0,2	x	10 872,9	32,0	34 104,0
11 Gesundheit, Umwelt und Verbraucherschutz	723,9	0,9	8,7	1,2	x	218,8	30,2	715,2
12 Stadtentwicklung	1 479,2	1,8	1,1	0,1	x	461,7	31,2	1 478,1
13 Wirtschaft, Technologie und Frauen	371,9	0,4	14,0	3,9	x	100,4	27,0	357,9
15 Finanzen	6 896,3	8,2	-179,7	-2,5	x	1 321,6	19,2	7 076,0
28 Zentrale Personalangelegenheiten - Stellenpool	1 965,6	2,3	-432,2	-18,0	x	931,2	47,4	2 397,8
Bezirksverwaltungen insgesamt	21 371,0	100	-134,3	-0,6	x	5 249,8	24,6	21 505,3
Mitte	2 497,5	11,7	-38,9	-1,5	x	582,1	23,3	2 536,4
Friedrichshain-Kreuzberg	1 774,0	8,3	-4,9	-0,3	x	417,8	23,6	1 778,9
Pankow	2 035,3	9,5	-1,7	-0,1	x	458,8	22,5	2 037,0
Charlottenburg-Wilmersdorf	1 887,7	8,8	-68,7	-3,5	x	503,1	26,7	1 956,4
Spandau	1 411,6	6,6	-16,9	-1,2	x	337,9	23,9	1 428,5
Steglitz-Zehlendorf	1 747,4	8,2	32,7	1,9	x	453,4	25,9	1 714,7
Tempelhof-Schöneberg	1 697,9	7,9	-33,8	-2,0	x	453,3	26,7	1 731,7
Neukölln	1 608,6	7,5	-13,5	-0,8	x	369,2	23,0	1 622,1
Treptow-Köpenick	1 659,2	7,8	-10,4	-0,6	x	390,2	23,5	1 669,6
Marzahn-Hellersdorf	1 712,2	8,0	-11,1	-0,6	x	441,2	25,8	1 723,3
Lichtenberg	1 871,9	8,8	43,7	2,4	x	460,6	24,6	1 828,2
Reinickendorf	1 467,7	6,9	-10,7	-0,7	x	382,5	26,1	1 478,4

1) entsprechend Personalstrukturstatistikgesetz ohne Abghs, RH, BlnBDI

2) Annahme: Ausscheiden mit 63 Jahren, Beamte der Polizei, des Kapitels hauptstadtbedingte Aufwendungen im Sicherheitsbereich, der Feuerwehr und des Justizvollzugs (ohne Justizvollzugs Krankenhaus) mit 60 Jahren

4 Vollzeit- und Teilzeitbeschäftigte im unmittelbaren Landesdienst Berlin¹⁾ im März 2011 nach Einzelplänen der Hauptverwaltung und Bezirken

Verwaltungsbereich --- Einzelplan --- Bezirk	Beschäftigte	Vollzeit	Teilzeit						
			ins- gesamt	Teilzeit ohne Altersteilzeit	Altersteilzeit				Teilzeit- modell
					ins- gesamt	Blockmodell			
						Arbeits- phase	Freistellungs- phase		
Beschäftigte insgesamt									
Hauptverwaltung und Bezirksverwaltungen insgesamt	114 442	90 274	24 168	18 842	5 326	1 854	2 696	776	
Hauptverwaltung insgesamt	90 701	72 746	17 955	14 523	3 432	1 030	1 685	717	
02 Verfassungsgerichtshof	8	4	4	
03 Regierende/r Bürgermeister/in	399	317	82	62	20	10	10	-	
05 Inneres und Sport	28 372	26 010	2 362	1 790	572	242	319	11	
06 Justiz	9 992	8 391	1 601	1 457	144	16	97	31	
09 Integration, Arbeit und Soziales	1 743	1 331	412	312	100	29	67	4	
10 Bildung, Wissenschaft und Forschung	37 374	27 384	9 990	8 802	1 188	160	404	624	
11 Gesundheit, Umwelt und Verbraucherschutz	790	617	173	108	65	25	32	8	
12 Stadtentwicklung	1 617	1 261	356	195	161	62	90	9	
13 Wirtschaft, Technologie und Frauen	406	312	94	
15 Finanzen	7 317	5 881	1 436	1 310	126	41	82	3	
28 Zentrale Personalangelegenheiten - Stellenpool	2 683	1 238	1 445	421	1 024	437	564	23	
Bezirksverwaltungen insgesamt	23 741	17 528	6 213	4 319	1 894	824	1 011	59	
Mitte	2 778	2 081	697	436	261	121	134	6	
Friedrichshain-Kreuzberg	1 952	1 476	476	324	152	59	83	10	
Pankow	2 226	1 732	494	272	222	96	121	5	
Charlottenburg-Wilmersdorf	2 127	1 507	620	471	149	53	86	10	
Spandau	1 594	1 107	487	372	115	49	63	3	
Steglitz-Zehlendorf	1 972	1 400	572	431	141	53	85	3	
Tempelhof-Schöneberg	1 915	1 351	564	431	133	72	59	2	
Neukölln	1 796	1 277	519	407	112	48	62	2	
Treptow-Köpenick	1 837	1 332	505	302	203	117	81	5	
Marzahn-Hellersdorf	1 864	1 490	374	193	181	87	89	5	
Lichtenberg	2 022	1 638	384	210	174	60	108	6	
Reinickendorf	1 658	1 137	521	470	51	9	40	2	
in %									
Haupt- und Bezirksverwaltungen insgesamt	100	78,9	21,1	16,5	4,7	1,6	2,4	0,7	
Hauptverwaltung insgesamt	100	80,2	19,8	16,0	3,8	1,1	1,9	0,8	
02 Verfassungsgerichtshof	100	50,0	50,0	
03 Regierende/r Bürgermeister/in	100	79,4	20,6	15,5	5,0	2,5	2,5	0,0	
05 Inneres und Sport	100	91,7	8,3	6,3	2,0	0,9	1,1	0,0	
06 Justiz	100	84,0	16,0	14,6	1,4	0,2	1,0	0,3	
09 Integration, Arbeit und Soziales	100	76,4	23,6	17,9	5,7	1,7	3,8	0,2	
10 Bildung, Wissenschaft und Forschung	100	73,3	26,7	23,6	3,2	0,4	1,1	1,7	
11 Gesundheit, Umwelt und Verbraucherschutz	100	78,1	21,9	13,7	8,2	3,2	4,1	1,0	
12 Stadtentwicklung	100	78,0	22,0	12,1	10,0	3,8	5,6	0,6	
13 Wirtschaft, Technologie und Frauen	100	76,8	23,2	
15 Finanzen	100	80,4	19,6	17,9	1,7	0,6	1,1	0,0	
28 Zentrale Personalangelegenheiten - Stellenpool	100	46,1	53,9	15,7	38,2	16,3	21,0	0,9	
Bezirksverwaltungen insgesamt	100	73,8	26,2	18,2	8,0	3,5	4,3	0,2	
Mitte	100	74,9	25,1	15,7	9,4	4,4	4,8	0,2	
Friedrichshain-Kreuzberg	100	75,6	24,4	16,6	7,8	3,0	4,3	0,5	
Pankow	100	77,8	22,2	12,2	10,0	4,3	5,4	0,2	
Charlottenburg-Wilmersdorf	100	70,9	29,1	22,1	7,0	2,5	4,0	0,5	
Spandau	100	69,4	30,6	23,3	7,2	3,1	4,0	0,2	
Steglitz-Zehlendorf	100	71,0	29,0	21,9	7,2	2,7	4,3	0,2	
Tempelhof-Schöneberg	100	70,5	29,5	22,5	6,9	3,8	3,1	0,1	
Neukölln	100	71,1	28,9	22,7	6,2	2,7	3,5	0,1	
Treptow-Köpenick	100	72,5	27,5	16,4	11,1	6,4	4,4	0,3	
Marzahn-Hellersdorf	100	79,9	20,1	10,4	9,7	4,7	4,8	0,3	
Lichtenberg	100	81,0	19,0	10,4	8,6	3,0	5,3	0,3	
Reinickendorf	100	68,6	31,4	28,3	3,1	0,5	2,4	0,1	

1) entsprechend Personalstrukturstatistikgesetz ohne Abghs, RH, BlnBDI

Noch: 4 Vollzeit- und Teilzeitbeschäftigte im unmittelbaren Landesdienst Berlin¹⁾ im März 2011 nach Einzelplänen der Hauptverwaltung und Bezirken

Verwaltungsbereich --- Einzelplan --- Bezirk	Beschäftigte	Vollzeit	Teilzeit						
			ins- gesamt	Teilzeit ohne Altersteilzeit	Altersteilzeit				Teilzeit- modell
					ins- gesamt	Blockmodell			
						Arbeits- phase	Freistellungs- phase		
Männer									
Hauptverwaltung und Bezirksverwaltungen insgesamt	46 733	43 035	3 698	2 041	1 657	513	879	265	
Hauptverwaltung insgesamt	39 089	36 278	2 811	1 697	1 114	288	577	249	
02 Verfassungsgerichtshof	2	2	-	-	-	-	-	-	
03 Regierende/r Bürgermeister/in	150	137	13	8	5	4	1	-	
05 Inneres und Sport	20 426	20 052	374	140	234	86	147	1	
06 Justiz	3 968	3 835	133	72	61	2	43	16	
09 Integration, Arbeit und Soziales	468	425	43	19	24	8	16	-	
10 Bildung, Wissenschaft und Forschung	9 625	8 005	1 620	1 250	370	44	116	210	
11 Gesundheit, Umwelt und Verbraucherschutz	305	272	33	9	24	7	14	3	
12 Stadtentwicklung	800	694	106	27	79	27	46	6	
13 Wirtschaft, Technologie und Frauen	153	133	20	6	14	3	9	2	
15 Finanzen	2 400	2 254	146	112	34	5	29	-	
28 Zentrale Personalangelegenheiten - Stellenpool	792	469	323	54	269	102	156	11	
Bezirksverwaltungen insgesamt	7 644	6 757	887	344	543	225	302	16	
Mitte	948	839	109	34	75	38	35	2	
Friedrichshain-Kreuzberg	567	509	58	28	30	9	17	4	
Pankow	584	518	66	24	42	14	27	1	
Charlottenburg-Wilmersdorf	753	668	85	27	58	18	36	4	
Spandau	610	545	65	27	38	12	26	-	
Steglitz-Zehlendorf	833	731	102	30	72	30	42	-	
Tempelhof-Schöneberg	653	578	75	32	43	23	19	1	
Neukölln	581	514	67	33	34	15	19	-	
Treptow-Köpenick	565	464	101	45	56	33	20	3	
Marzahn-Hellersdorf	440	383	57	11	46	16	30	-	
Lichtenberg	493	444	49	18	31	11	20	-	
Reinickendorf	617	564	53	35	18	6	11	1	
Frauen									
Haupt- und Bezirksverwaltungen insgesamt	67 709	47 239	20 470	16 801	3 669	1 341	1 817	511	
Hauptverwaltung insgesamt	51 612	36 468	15 144	12 826	2 318	742	1 108	468	
02 Verfassungsgerichtshof	6	2	4	
03 Regierende/r Bürgermeister/in	249	180	69	54	15	6	9	-	
05 Inneres und Sport	7 946	5 958	1 988	1 650	338	156	172	10	
06 Justiz	6 024	4 556	1 468	1 385	83	14	54	15	
09 Integration, Arbeit und Soziales	1 275	906	369	293	76	21	51	4	
10 Bildung, Wissenschaft und Forschung	27 749	19 379	8 370	7 552	818	116	288	414	
11 Gesundheit, Umwelt und Verbraucherschutz	485	345	140	99	41	18	18	5	
12 Stadtentwicklung	817	567	250	168	82	35	44	3	
13 Wirtschaft, Technologie und Frauen	253	179	74	
15 Finanzen	4 917	3 627	1 290	1 198	92	36	53	3	
28 Zentrale Personalangelegenheiten - Stellenpool	1 891	769	1 122	367	755	335	408	12	
Bezirksverwaltungen insgesamt	16 097	10 771	5 326	3 975	1 351	599	709	43	
Mitte	1 830	1 242	588	402	186	83	99	4	
Friedrichshain-Kreuzberg	1 385	967	418	296	122	50	66	6	
Pankow	1 642	1 214	428	248	180	82	94	4	
Charlottenburg-Wilmersdorf	1 374	839	535	444	91	35	50	6	
Spandau	984	562	422	345	77	37	37	3	
Steglitz-Zehlendorf	1 139	669	470	401	69	23	43	3	
Tempelhof-Schöneberg	1 262	773	489	399	90	49	40	1	
Neukölln	1 215	763	452	374	78	33	43	2	
Treptow-Köpenick	1 272	868	404	257	147	84	61	2	
Marzahn-Hellersdorf	1 424	1 107	317	182	135	71	59	5	
Lichtenberg	1 529	1 194	335	192	143	49	88	6	
Reinickendorf	1 041	573	468	435	33	3	29	1	

5.1 Beschäftigte der Hauptverwaltung im unmittelbaren Landesdienst Berlin¹⁾ im März 2010 und im März 2011 nach Einzelplänen, Behörden und Geschlecht

Einzelplan --- Behörde / Bereich	Beschäftigte				Darunter weiblich			
	März 2011	März 2010	Veränderung		März 2011	März 2010	Veränderung	
			absolut	in %			absolut	in %
Insgesamt	90 701	91 786	-1 085	-1,2	51 612	52 157	-545	-1,0
02 Verfassungsgerichtshof	8	7	1	14,3	6	5	1	20,0
03 Regierende/r Bürgermeister/in	399	399	-	-	249	247	2	0,8
RBm - Senatskanzlei - außer Kultur	199	200	-1	-0,5	119	119	-	-
RBm - Senatskanzlei - Kultur	200	199	1	0,5	130	128	2	1,6
05 Inneres und Sport	28 372	28 432	-60	-0,2	7 946	7 846	100	1,3
SenInnSport - Inneres	785	771	14	1,8	489	467	22	4,7
SenInnSport - Sport	188	187	1	0,5	48	47	1	2,1
PolPräs	22 009	21 998	11	0,1	6 137	6 048	89	1,5
Feuerwehr	3 925	4 000	-75	-1,9	212	222	-10	-4,5
LABO	990	994	-4	-0,4	748	755	-7	-0,9
LVwA	475	482	-7	-1,5	312	307	5	1,6
06 Justiz	9 992	9 982	10	0,1	6 024	6 012	12	0,2
SenJust	339	339	-	-	218	217	1	0,5
Generalstaatsanwaltschaft	90	87	3	3,4	42	40	2	5,0
Staatsanwaltschaft	977	970	7	0,7	679	676	3	0,4
Amtsanwaltschaft	211	217	-6	-2,8	155	158	-3	-1,9
Kammergericht	456	482	-26	-5,4	288	308	-20	-6,5
Landgericht	801	817	-16	-2,0	518	526	-8	-1,5
Amtsgerichte	3 632	3 616	16	0,4	2 659	2 641	18	0,7
Oberverwaltungsgericht BB	80	85	-5	-5,9	47	48	-1	-2,1
Verwaltungsgericht	239	235	4	1,7	139	139	-	-
Sozialgericht	353	333	20	6,0	249	231	18	7,8
Justizvollzugsanstalten	2 814	2 801	13	0,5	1 030	1 028	2	0,2
09 Integration, Arbeit und Soziales	1 743	1 764	-21	-1,2	1 275	1 282	-7	-0,5
SenIntArbSoz	338	340	-2	-0,6	205	207	-2	-1,0
Arbeitsgerichtsbarkeit	259	262	-3	-1,1	184	187	-3	-1,6
LAGeSo	858	860	-2	-0,2	654	646	8	1,2
WASt	288	302	-14	-4,6	232	242	-10	-4,1
10 Bildung, Wissenschaft und Forschung	37 374	37 630	-256	-0,7	27 749	27 876	-127	-0,5
SenBildWiss	1 294	1 273	21	1,6	936	912	24	2,6
Landeszentrale für pol. Bildungsarbeit	11	12	-1	-8,3	6	7	-1	-14,3
Schulen	35 785	36 062	-277	-0,8	26 587	26 731	-144	-0,5
Sozialpäd. Fortbildungsinst. BB	54	55	-1	-1,8	43	45	-2	-4,4
Sekretariat der KMK	230	228	2	0,9	177	181	-4	-2,2
11 Gesundheit, Umwelt und Verbraucherschutz	790	783	7	0,9	485	478	7	1,5
SenGesUmV	541	531	10	1,9	343	336	7	2,1
LI für gerichtl. u. soziale Medizin	54	53	1	1,9	29	27	2	7,4
Gemeinsames Krebsregister	21	23	-2	-8,7	19	20	-1	-5,0
LAGeSi	161	163	-2	-1,2	88	89	-1	-1,1
Fischereiamt	13	13	-	-	6	6	-	-
12 Stadtentwicklung	1 617	1 627	-10	-0,6	817	813	4	0,5
SenStadt	1 328	1 334	-6	-0,4	685	677	8	1,2
Berliner Forsten	93	93	-	-	34	34	-	-
Pflanzenschutzamt	29	30	-1	-3,3	19	20	-1	-5,0
Landesdenkmalamt	53	53	-	-	21	22	-1	-4,5
Verkehrslenkung Berlin	109	112	-3	-2,7	54	56	-2	-3,6
Gem. Obere Luftfahrthb. BB	5	5	-	-	4	4	-	-
13 Wirtschaft, Technologie und Frauen	406	396	10	2,5	253	248	5	2,0
15 Finanzen	7 317	7 533	-216	-2,9	4 917	5 062	-145	-2,9
SenFin ²⁾	617	530	87	16,4	359	302	57	18,9
LARoV / LAgl ²⁾	-	115	-115	-100,0	-	81	-81	-100,0
Landeshauptkasse	69	70	-1	-1,4	52	52	-	-
ZeP (Kap. 1522)	115	125	-10	-8,0	86	94	-8	-8,5
Finanzämter	6 516	6 693	-177	-2,6	4 420	4 533	-113	-2,5
28 Zentrale Personalangelegenheiten - Stellenpool	2 683	3 233	-550	-17,0	1 891	2 288	-397	-17,4

1) entsprechend Personalstrukturstatistikgesetz ohne Abghs, RH, BlnBDI

2) Seit dem 1. Januar 2011 werden die Aufgaben des LaRoV/LAgl bei SenFin wahrgenommen.

5.2 Vollzeitäquivalente der Beschäftigten der Hauptverwaltung im unmittelbaren Landesdienst Berlin¹⁾ im März 2010 und im März 2011 nach Einzelplänen, Behörden und Geschlecht

Einzelplan --- Behörde / Bereich	Vollzeitäquivalente				Darunter weiblich			
	März 2011	März 2010	Veränderung		März 2011	März 2010	Veränderung	
			absolut	in %			absolut	in %
Insgesamt	84 477,7	85 135,2	-657,5	-0,8	46 510,8	46 757,1	-246,3	-0,5
02 Verfassungsgerichtshof	6,5	6,3	0,2	3,2	4,5	4,3	0,2	4,7
03 Regierende/r Bürgermeister/in	364,4	363,4	1,0	0,3	220,3	217,8	2,5	1,1
RBm - Senatskanzlei - außer Kultur	184,1	185,6	-1,5	-0,8	106,2	106,7	-0,5	-0,5
RBm - Senatskanzlei - Kultur	180,4	177,9	2,5	1,4	114,1	111,1	3,0	2,7
05 Inneres und Sport	27 553,9	27 559,7	-5,8	-0,0	7 286,6	7 158,7	127,9	1,8
SenInnSport - Inneres	689,9	684,0	5,9	0,9	414,2	400,6	13,6	3,4
SenInnSport - Sport	178,8	178,2	0,6	0,3	41,4	40,8	0,6	1,5
PolPräs	21 477,7	21 434,1	43,6	0,2	5 696,2	5 591,3	104,9	1,9
Feuerwehr	3 882,9	3 949,0	-66,1	-1,7	191,9	198,6	-6,7	-3,4
LABO	906,1	899,9	6,2	0,7	673,0	669,7	3,3	0,5
LVwA	418,5	414,7	3,8	0,9	269,9	257,7	12,2	4,7
06 Justiz	9 492,7	9 469,6	23,1	0,2	5 573,7	5 559,6	14,1	0,3
SenJust	319,3	319,6	-0,3	-0,1	204,0	203,2	0,8	0,4
Generalstaatsanwaltschaft	85,7	82,2	3,5	4,3	38,6	36,5	2,1	5,8
Staatsanwaltschaft	912,9	902,3	10,6	1,2	618,8	614,3	4,5	0,7
Amtsanwaltschaft	198,2	203,2	-5,0	-2,5	143,5	146,9	-3,4	-2,3
Kammergericht	427,1	449,9	-22,8	-5,1	262,8	280,6	-17,8	-6,3
Landgericht	753,3	767,6	-14,3	-1,9	475,8	482,7	-6,9	-1,4
Amtsgerichte	3 401,6	3 379,2	22,4	0,7	2 442,7	2 422,0	20,7	0,9
Oberverwaltungsgericht BB	77,2	81,8	-4,6	-5,6	44,2	44,8	-0,6	-1,3
Verwaltungsgericht	222,6	220,0	2,6	1,2	124,5	125,2	-0,7	-0,6
Sozialgericht	337,0	318,3	18,7	5,9	233,5	217,3	16,2	7,5
Justizvollzugsanstalten	2 757,9	2 745,6	12,3	0,4	985,3	986,2	-0,9	-0,1
09 Integration, Arbeit und Soziales	1 595,4	1 607,2	-11,8	-0,7	1 144,5	1 146,7	-2,2	-0,2
SenIntArbSoz	304,4	305,2	-0,8	-0,3	179,2	181,7	-2,5	-1,4
Arbeitsgerichtsbarkeit	244,3	247,8	-3,5	-1,4	170,3	173,8	-3,5	-2,0
LAGeSo	781,9	778,4	3,5	0,4	584,8	573,5	11,3	2,0
WASSt	264,8	275,9	-11,1	-4,0	210,1	217,7	-7,6	-3,5
10 Bildung, Wissenschaft und Forschung	34 028,0	34 104,0	-76,0	-0,2	25 015,3	25 013,3	2,0	0,0
SenBildWiss	1 165,4	1 138,3	27,1	2,4	825,8	797,2	28,6	3,6
Landeszentrale für pol. Bildungsarbeit	9,9	10,6	-0,7	-6,6	5,5	6,2	-0,7	-11,3
Schulen	32 607,0	32 710,9	-103,9	-0,3	23 999,8	24 021,9	-22,1	-0,1
Sozialpäd. Fortbildungsinst. BB	47,7	48,8	-1,1	-2,3	37,3	39,4	-2,1	-5,3
Sekretariat der KMK	197,9	195,4	2,5	1,3	147,0	148,7	-1,7	-1,1
11 Gesundheit, Umwelt und Verbraucherschutz	723,9	715,2	8,7	1,2	433,5	425,5	8,0	1,9
SenGesUmV	488,8	478,8	10,0	2,1	302,8	295,7	7,1	2,4
LI für gerichtl. u. soziale Medizin	51,8	50,8	1,0	2,0	27,3	25,3	2,0	7,9
Gemeinsames Krebsregister	20,4	22,2	-1,8	-8,1	18,4	19,2	-0,8	-4,2
LAGeSi	150,0	150,5	-0,5	-0,3	79,0	79,3	-0,3	-0,4
Fischereiamt	12,9	12,9	-	-	6,0	6,0	-	-
12 Stadtentwicklung	1 479,2	1 478,1	1,1	0,1	726,3	717,2	9,1	1,3
SenStadt	1 209,6	1 205,8	3,8	0,3	607,0	593,7	13,3	2,2
Berliner Forsten	85,7	86,1	-0,4	-0,5	29,4	29,7	-0,3	-1,0
Pflanzenschutzamt	25,8	26,1	-0,3	-1,1	16,1	17,0	-0,9	-5,3
Landesdenkmalamt	51,5	51,3	0,2	0,4	21,0	21,9	-0,9	-4,1
Verkehrslenkung Berlin	102,2	104,3	-2,1	-2,0	49,4	51,5	-2,1	-4,1
Gem. Obere Luftfahrtb. BB	4,5	4,5	-	-	3,5	3,5	-	-
13 Wirtschaft, Technologie und Frauen	371,9	357,9	14,0	3,9	227,2	219,5	7,7	3,5
15 Finanzen	6 896,3	7 076,0	-179,7	-2,5	4 540,7	4 650,8	-110,1	-2,4
SenFin ²⁾	562,1	488,7	73,4	15,0	318,2	272,1	46,1	16,9
LARoV / LAgl ²⁾	-	96,4	-96,4	-100,0	-	65,4	-65,4	-100,0
Landeshauptkasse	59,4	59,0	0,4	0,7	43,1	42,2	0,9	2,1
ZeP (Kap. 1522)	105,5	115,3	-9,8	-8,5	78,6	86,5	-7,9	-9,1
Finanzämter	6 169,3	6 316,5	-147,2	-2,3	4 100,8	4 184,6	-83,8	-2,0
28 Zentrale Personalangelegenheiten - Stellenpool	1 965,6	2 397,8	-432,2	-18,0	1 338,2	1 643,8	-305,6	-18,6

1) entsprechend Personalstrukturstatistikgesetz ohne Abghs, RH, BlnBDI

2) Seit dem 1. Januar 2011 werden die Aufgaben des LaRoV/LAgl bei SenFin wahrgenommen.

6.1 Beamte der Hauptverwaltung im unmittelbaren Landesdienst Berlin¹⁾ im März 2011

Einzelplan --- Behörde / Bereich	Einstufung									
	Sen 3, Sen 2, Sen 1	B 9, B 7, B 5	B 4, B 3, B 2	R 8, R 6, R 5	R 4, R 3	R 2, R 1	A 16Z, A 16, C 3	A 15	A 14	A 13
Insgesamt	9	43	100	8	90	1 816	354	1 957	1 446	6 060
02 Verfassungsgerichtshof	-	-	-	-	-	4	-	-	-	-
03 Regierende/r Bürgermeister/in	1	6	6	-	-	-	9	13	13	3
RBm - Senatskanzlei - außer Kultur	1	5	4	-	-	-	8	10	7	-
RBm - Senatskanzlei - Kultur	-	1	2	-	-	-	1	3	6	3
05 Inneres und Sport	1	9	27	-	-	-	35	135	191	108
SenInnSport - Inneres	1	6	14	-	-	-	3	29	28	66
SenInnSport - Sport	-	-	1	-	-	-	1	-	1	-
PolPräs	-	2	10	-	-	-	21	91	135	36
Feuerwehr	-	1	1	-	-	-	5	10	19	4
LABO	-	-	-	-	-	-	4	4	4	2
LVwA	-	-	1	-	-	-	1	1	4	-
06 Justiz	1	4	9	7	66	1 762	16	10	34	56
SenJust	1	4	9	-	-	7	6	5	7	1
Generalstaatsanwaltschaft	-	-	-	1	5	26	-	-	-	2
Staatsanwaltschaft	-	-	-	1	8	342	-	-	1	-
Amtsanwaltschaft	-	-	-	-	1	1	-	-	12	30
Kammergericht	-	-	-	1	31	100	-	1	2	3
Landgericht	-	-	-	1	2	386	-	-	-	-
Amtsgerichte	-	-	-	1	9	614	-	-	-	3
Oberverwaltungsgericht BB	-	-	-	1	8	30	-	-	-	-
Verwaltungsgericht	-	-	-	1	1	112	-	-	-	-
Sozialgericht	-	-	-	-	1	143	-	-	-	-
Justizvollzugsanstalten	-	-	-	-	-	1	10	4	12	17
09 Integration, Arbeit und Soziales	1	4	5	1	24	50	5	19	31	17
SenIntArbSoz	1	4	2	-	-	-	4	10	11	9
Arbeitsgerichtsbarkeit	-	-	-	1	24	50	-	-	-	-
LAGeSo	-	-	3	-	-	-	1	9	20	8
10 Bildung, Wissenschaft und Forschung	1	5	13	-	-	-	223	1 635	936	5 778
SenBildWiss	1	3	9	-	-	-	58	106	35	23
Landeszentrale für pol. Bildungsarbeit	-	-	-	-	-	-	1	-	-	2
Schulen	-	-	-	-	-	-	160	1 516	896	5 753
Sozialpäd. Fortbildungsinst. BB	-	-	-	-	-	-	1	-	-	-
Sekretariat der KMK	-	2	4	-	-	-	3	13	5	-
11 Gesundheit, Umwelt und Verbraucherschutz	1	3	9	-	-	-	8	19	39	5
SenGesUmV	1	3	7	-	-	-	7	16	24	4
LI für gerichtl. u. soziale Medizin	-	-	1	-	-	-	-	2	2	-
LAGeSi	-	-	1	-	-	-	1	1	13	1
Fischereiamt	-	-	-	-	-	-	-	-	-	-
12 Stadtentwicklung	1	5	17	-	-	-	13	32	55	17
SenStadt	1	5	16	-	-	-	11	30	49	17
Berliner Forsten	-	-	-	-	-	-	1	1	5	-
Landesdenkmalamt	-	-	1	-	-	-	1	-	-	-
Verkehrslenkung Berlin	-	-	-	-	-	-	-	-	1	-
Gem. Obere Luftfahrtb. BB	-	-	-	-	-	-	-	1	-	-
13 Wirtschaft, Technologie und Frauen	1	3	3	-	-	-	8	10	18	6
15 Finanzen	1	4	10	-	-	-	34	74	106	61
SenFin	1	4	10	-	-	-	9	24	32	6
Landeshauptkasse	-	-	-	-	-	-	-	-	1	-
ZeP (Kap. 1522)	-	-	-	-	-	-	1	3	1	-
Finanzämter	-	-	-	-	-	-	24	47	72	55
28 Zentrale Personalangelegenheiten - Stellenpool	-	-	1	-	-	-	3	10	23	9

1) entsprechend Personalstrukturstatistikgesetz ohne Abghs, RH, BlnBDI

nach Einzelplänen, Behörden und Einstufungen

Einstufung														
A 16gD, A 15gD	A 14S, A 14gD	A 13gD	A 13Z, A 13S	A 12	A 11	A 10	A 9	A 9Z	A 9S	A 8	A 7	A 6	A 5	A 6S, A 5S, A 4
163	501	7 120	1 206	7 783	5 339	6 049	6 192	280	2 373	5 821	4 194	885	329	393
-	-	-	1	-	-	-	-	-	-	-	-	-	-	-
-	-	-	16	20	22	15	6	-	5	4	-	1	-	-
-	-	-	8	7	7	5	3	-	3	3	-	1	-	-
-	-	-	8	13	15	10	3	-	2	1	-	-	-	-
-	-	1	507	993	3 189	4 673	5 282	242	1 038	3 765	1 813	58	174	17
-	-	-	54	62	38	24	141	1	14	34	5	3	-	-
-	-	-	5	4	3	2	1	-	-	-	1	-	-	-
-	-	1	386	781	2 953	4 385	5 088	7	86	2 723	734	52	174	14
-	-	-	33	90	96	117	34	224	901	872	927	-	-	-
-	-	-	16	30	58	87	16	7	26	83	140	1	-	3
-	-	-	13	26	41	58	2	3	11	53	6	2	-	-
-	-	1	79	257	386	278	322	8	771	1 186	1 476	525	154	328
-	-	1	24	31	69	22	8	-	7	3	6	4	2	3
-	-	-	2	4	1	1	-	-	4	5	1	1	2	-
-	-	-	2	9	24	33	39	-	23	63	98	71	22	21
-	-	-	4	49	1	1	-	-	2	15	28	21	5	3
-	-	-	6	11	28	22	7	-	14	50	15	18	11	8
-	-	-	1	13	11	7	16	-	8	34	56	52	23	27
-	-	-	11	91	164	101	225	1	237	291	279	330	80	246
-	-	-	1	2	1	1	-	-	3	9	1	3	1	1
-	-	-	1	3	2	5	1	-	4	15	18	6	5	8
-	-	-	2	1	6	2	4	-	5	10	9	10	3	11
-	-	-	25	43	79	83	22	7	464	691	965	9	-	-
-	-	-	36	64	76	64	22	1	27	49	32	6	-	-
-	-	-	23	33	23	16	3	-	5	7	-	-	-	-
-	-	-	2	6	7	7	2	1	4	8	18	-	-	-
-	-	-	11	25	46	41	17	-	18	34	14	6	-	-
163	501	7 117	116	5 609	423	153	9	-	24	74	8	2	-	-
17	8	7	44	59	94	108	9	-	12	73	7	2	-	-
-	-	-	-	1	-	-	-	-	-	-	-	-	-	-
146	493	7 110	72	5 547	328	44	-	-	11	1	-	-	-	-
-	-	-	-	2	1	-	-	-	1	-	1	-	-	-
-	-	-	-	-	-	1	-	-	-	-	-	-	-	-
-	-	-	30	56	76	39	10	1	4	12	5	1	-	-
-	-	-	21	34	38	23	3	-	3	7	4	-	-	-
-	-	-	-	1	-	-	-	-	-	-	-	-	-	-
-	-	-	9	21	38	15	7	1	1	5	-	-	-	-
-	-	-	-	-	-	1	-	-	-	-	1	1	-	-
-	-	-	83	61	77	32	8	4	16	17	5	1	-	-
-	-	-	73	52	42	19	3	4	12	5	1	1	-	-
-	-	-	7	6	21	1	2	-	1	1	1	-	-	-
-	-	-	-	1	-	1	-	-	-	-	-	-	-	-
-	-	-	3	2	13	11	3	-	3	10	3	-	-	-
-	-	-	-	-	1	-	-	-	-	1	-	-	-	-
-	-	-	18	27	37	13	6	1	2	8	5	-	-	-
-	-	1	287	613	957	696	485	23	459	655	833	263	1	47
-	-	-	68	75	73	29	6	2	15	9	1	1	-	-
-	-	-	2	2	7	6	1	-	8	7	11	-	-	-
-	-	-	6	14	19	10	2	1	-	17	5	-	-	-
-	-	1	211	522	858	651	476	20	436	622	816	262	1	47
-	-	-	33	83	96	86	42	-	27	51	17	28	-	1

6.2 Arbeitnehmer¹⁾ der Hauptverwaltung im unmittelbaren Landesdienst Berlin²⁾

Einzelplan --- Behörde / Bereich	Einstufung								
	I	Ia	Ib	Ila hD	Ila	Ila gD	III	IVa	IVb
Insgesamt	51	119	519	116	61	279	470	424	991
02 Verfassungsgerichtshof	-	-	-	-	-	-	-	-	-
03 Regierende/r Bürgermeister/in	9	13	28	9	2	10	13	3	22
RBm - Senatskanzlei - außer Kultur	5	8	15	3	-	7	4	1	8
RBm - Senatskanzlei - Kultur	4	5	13	6	2	3	9	2	14
05 Inneres und Sport	6	13	37	12	8	18	118	95	197
SenInnSport - Inneres	2	5	13	3	1	10	11	16	33
SenInnSport - Sport	2	1	5	-	-	-	6	1	14
PolPräs	-	4	8	4	-	2	35	29	47
Feuerwehr	-	3	5	3	6	1	27	19	16
LABO	-	-	6	1	-	4	22	16	56
LVvA	2	-	-	1	1	1	17	14	31
06 Justiz	1	13	46	35	11	-	15	23	49
SenJust	-	2	1	1	-	-	1	12	20
Generalstaatsanwaltschaft	-	1	2	-	-	-	6	4	1
Staatsanwaltschaft	-	-	14	-	-	-	1	-	2
Amtsanwaltschaft	-	-	-	-	-	-	-	-	-
Kammergericht	-	-	-	-	-	-	-	-	-
Landgericht	-	-	-	-	-	-	-	-	2
Amtsgerichte	-	-	-	-	-	-	2	1	6
Oberverwaltungsgericht BB	-	-	-	-	-	-	-	1	-
Verwaltungsgericht	-	-	-	-	-	-	-	1	-
Sozialgericht	-	-	-	-	-	-	-	1	4
Justizvollzugsanstalten	1	10	29	34	11	-	5	3	14
09 Integration, Arbeit und Soziales	1	4	8	1	-	4	43	11	128
SenIntArbSoz	-	2	2	-	-	2	4	-	3
Arbeitsgerichtsbarkeit	-	-	-	-	-	-	2	1	1
LAGeSo	-	2	6	-	-	2	31	9	109
WASSt	1	-	-	1	-	-	6	1	15
10 Bildung, Wissenschaft und Forschung	2	1	22	-	12	-	9	84	215
SenBildWiss	-	1	19	-	6	-	7	6	16
Landeszentrale für pol. Bildungsarbeit	-	-	-	-	-	-	-	-	-
Schulen	-	-	1	-	3	-	2	78	199
Sozialpäd. Fortbildungsinst. BB	-	-	2	-	3	-	-	-	-
Sekretariat der KMK	2	-	-	-	-	-	-	-	-
11 Gesundheit, Umwelt und Verbraucherschutz	3	21	53	14	4	31	46	14	23
SenGesUmV	3	11	43	12	4	30	45	12	16
LI für gerichtl. u. soziale Medizin	-	5	5	-	-	-	-	-	1
Gemeinsames Krebsregister	-	2	2	1	-	-	1	-	3
LAGeSi	-	3	3	1	-	1	-	2	3
Fischereiamt	-	-	-	-	-	-	-	-	-
12 Stadtentwicklung	25	39	231	32	-	184	133	73	67
SenStadt	25	32	199	30	-	178	126	58	55
Berliner Forsten	-	-	3	1	-	-	-	6	2
Pflanzenschutzamt	-	1	3	-	-	-	1	6	4
Landesdenkmalamt	-	3	12	1	-	4	5	1	6
Verkehrslenkung Berlin	-	3	14	-	-	2	1	1	-
Gem. Obere Luftfahrtb. BB	-	-	-	-	-	-	-	1	-
13 Wirtschaft, Technologie und Frauen	2	8	16	5	3	11	17	13	21
15 Finanzen	-	1	6	1	1	6	14	40	83
SenFin	-	1	4	-	-	2	5	1	14
Landeshauptkasse	-	-	-	-	-	-	-	-	1
ZeP (Kap. 1522)	-	-	1	-	1	-	2	2	3
Finanzämter	-	-	1	1	-	4	7	37	65
28 Zentrale Personalangelegenheiten - Stellenpool	2	6	72	7	20	15	62	68	186

1) Mit Inkrafttreten des Angleichungs-TV Land Berlin zum 1.11.2010 entfällt die Unterscheidung in Angestellte und Arbeiter. Die Überführung in die neue Tarifstruktur des TV-L in IPV war im März 2011 noch nicht abgeschlossen. Aus diesem Grunde treten alte Vergütungs- bzw. Lohngruppen sowie neue Entgeltgruppen parallel auf.
2) entsprechend Personalstrukturstatistikgesetz ohne Abghs, RH, BlnBDI

im März 2011 nach Einzelplänen, Behörden und Einstufungen

Einstufung												
Va, Vb gD	Kr VIII, Kr VII	Vb mD	Vc	Vlb	VII	VIII mD	Kr VI, Kr Va, Kr V, Kr IV	9, 8a, 8, 7a, 7	6a, 6, 5a, 5, 4a, 4	VIII eD, IXa, IXb	X, Kr II	3a, 3, 2a, 2, 1a, 1
139	4	1 558	2 864	2 414	2 927	206	59	283	648	97	16	623
-	-	-	3	-	-	-	-	-	-	-	-	-
1	-	11	25	49	20	4	-	3	6	5	-	5
-	-	5	18	24	12	1	-	2	3	1	-	1
1	-	6	7	25	8	3	-	1	3	4	-	4
29	-	279	829	534	1 438	169	1	242	429	18	-	139
6	-	19	29	51	29	-	-	8	4	6	-	6
1	-	1	6	1	3	1	-	15	92	-	-	11
14	-	49	634	199	1 214	164	1	137	250	1	-	107
5	-	88	116	68	100	-	-	82	42	1	-	2
1	-	74	21	196	83	3	-	-	-	-	-	2
2	-	48	23	19	9	1	-	-	41	10	-	11
19	-	18	333	490	884	9	20	27	14	27	4	25
2	-	5	14	16	33	-	-	-	-	1	-	1
-	-	-	6	3	11	-	-	-	-	-	-	-
-	-	-	29	13	153	1	-	-	-	2	-	3
-	-	-	1	4	33	-	-	-	-	-	-	-
1	-	-	3	2	6	1	-	-	-	-	-	-
-	-	-	13	33	113	-	-	-	-	1	-	-
1	-	6	184	267	413	2	-	-	4	19	4	5
-	-	-	3	10	2	-	-	-	1	-	-	1
-	-	-	3	37	11	-	-	-	-	-	-	3
3	-	3	6	79	45	-	-	-	-	2	-	-
12	-	4	71	26	64	5	20	27	9	2	-	12
13	-	70	19	205	175	4	-	-	1	6	-	21
2	-	2	1	3	3	-	-	-	-	-	-	1
-	-	1	2	22	14	1	-	-	-	2	-	-
10	-	37	11	77	57	3	-	-	1	4	-	4
1	-	30	5	103	101	-	-	-	-	-	-	16
25	-	797	1 168	684	109	1	11	2	52	3	-	62
-	-	5	8	11	10	-	-	-	3	1	-	4
-	-	2	-	-	-	-	-	-	-	-	-	-
25	-	788	1 159	671	98	1	11	2	41	2	-	47
-	-	2	1	2	1	-	-	-	8	-	-	11
-	-	-	-	-	-	-	-	-	-	-	-	-
5	-	29	26	23	24	-	-	-	14	2	-	1
4	-	22	18	3	3	-	-	-	-	-	-	-
1	-	4	6	4	4	-	-	-	13	-	-	1
-	-	3	-	6	1	-	-	-	-	-	-	-
-	-	-	2	10	16	-	-	-	-	2	-	-
-	-	-	-	-	-	-	-	-	1	-	-	-
5	-	102	57	76	32	7	-	4	51	2	-	5
2	-	78	43	46	16	1	-	3	47	2	-	5
-	-	11	4	12	5	-	-	-	-	-	-	-
-	-	5	1	1	2	-	-	1	4	-	-	-
3	-	-	1	4	-	6	-	-	-	-	-	-
-	-	7	8	13	9	-	-	-	-	-	-	-
-	-	1	-	-	-	-	-	-	-	-	-	-
1	-	9	8	17	13	2	-	-	1	3	-	2
15	-	82	193	234	54	-	-	1	2	11	-	34
1	-	3	3	8	5	-	-	-	-	-	-	-
-	-	-	2	1	1	-	-	-	-	-	-	-
2	-	-	2	1	1	-	-	-	-	1	-	-
12	-	79	186	224	47	-	-	1	2	10	-	34
26	4	161	203	102	178	10	27	4	78	20	12	329

Noch: 6.2 Arbeitnehmer¹⁾ der Hauptverwaltung im unmittelbaren Landesdienst Berlin²⁾

Einzelplan --- Behörde / Bereich	Einstufung							
	E 15 Ü	E 15	E 14	E 13 Ü	E 13	E 12	E 11	E 10
Insgesamt	28	110	378	73	4 255	215	2 418	928
02 Verfassungsgerichtshof	-	-	-	-	-	-	-	-
03 Regierende/r Bürgermeister/in	-	-	2	-	-	1	-	-
RBm - Senatskanzlei - außer Kultur	-	-	2	-	-	1	-	-
RBm - Senatskanzlei - Kultur	-	-	-	-	-	-	-	-
05 Inneres und Sport	1	3	34	9	7	36	73	19
SenInnSport - Inneres	-	-	-	-	1	-	-	-
SenInnSport - Sport	-	-	-	-	-	-	1	-
PolPräs	1	3	34	9	5	36	70	18
Feuerwehr	-	-	-	-	-	-	1	-
LABO	-	-	-	-	1	-	-	-
LVvA	-	-	-	-	-	-	1	1
06 Justiz	-	-	-	5	-	-	9	18
SenJust	-	-	-	-	-	-	-	6
Generalstaatsanwaltschaft	-	-	-	-	-	-	1	-
Staatsanwaltschaft	-	-	-	-	-	-	-	-
Amtsanwaltschaft	-	-	-	-	-	-	-	-
Kammergericht	-	-	-	2	-	-	7	11
Landgericht	-	-	-	-	-	-	-	-
Amtsgerichte	-	-	-	-	-	-	-	1
Oberverwaltungsgericht BB	-	-	-	-	-	-	-	-
Verwaltungsgericht	-	-	-	-	-	-	1	-
Sozialgericht	-	-	-	-	-	-	-	-
Justizvollzugsanstalten	-	-	-	3	-	-	-	-
09 Integration, Arbeit und Soziales	7	35	47	14	9	18	55	5
SenIntArbSoz	4	6	22	12	4	14	30	5
Arbeitsgerichtsbarkeit	-	-	-	-	-	-	-	-
LAGeSo	3	29	25	2	5	4	23	-
WASSt	-	-	-	-	-	-	2	-
10 Bildung, Wissenschaft und Forschung	6	44	171	30	4 222	110	2 189	794
SenBildWiss	6	13	65	27	6	9	42	32
Landeszentrale für pol. Bildungsarbeit	-	-	1	-	1	1	-	-
Schulen	-	30	100	-	4 215	100	2 147	762
Sozialpäd. Fortbildungsinst. BB	-	1	5	3	-	-	-	-
Sekretariat der KMK	-	-	-	-	-	-	-	-
11 Gesundheit, Umwelt und Verbraucherschutz	1	10	31	4	6	10	19	5
SenGesUmV	1	9	30	3	2	9	19	5
LI für gerichtl. u. soziale Medizin	-	-	1	-	2	-	-	-
Gemeinsames Krebsregister	-	-	-	-	1	-	-	-
LAGeSi	-	-	-	-	-	1	-	-
Fischereiamt	-	1	-	1	1	-	-	-
12 Stadtentwicklung	-	1	10	-	6	2	6	-
SenStadt	-	1	8	-	6	2	6	-
Berliner Forsten	-	-	-	-	-	-	-	-
Pflanzenschutzamt	-	-	-	-	-	-	-	-
Landesdenkmalamt	-	-	1	-	-	-	-	-
Verkehrslenkung Berlin	-	-	1	-	-	-	-	-
Gem. Obere Luftfahrthb. BB	-	-	-	-	-	-	-	-
13 Wirtschaft, Technologie und Frauen	2	6	18	2	-	3	9	2
15 Finanzen	6	10	34	4	2	29	30	70
SenFin	6	9	32	4	-	8	23	6
Landeshauptkasse	-	-	-	-	-	-	-	-
ZeP (Kap. 1522)	-	1	-	-	-	2	6	-
Finanzämter	-	-	2	-	2	19	1	64
28 Zentrale Personalangelegenheiten - Stellenpool	5	1	31	5	3	6	28	15

1) Mit Inkrafttreten des Angleichungs-TV Land Berlin zum 1.11.2010 entfällt die Unterscheidung in Angestellte und Arbeiter. Die Überführung in die neue Tarifstruktur des TV-L in IPV war im März 2011 noch nicht abgeschlossen. Aus diesem Grunde treten alte Vergütungs- bzw. Lohngruppen sowie neue Entgeltgruppen parallel auf.

2) entsprechend Personalstrukturstatistikgesetz ohne Abghs, RH, BinBDI

3) Beschäftigte, deren Einstufung in IPV nicht den aufgeführten Vergütungs-, Lohn- bzw. Entgeltgruppen entspricht.

im März 2011 nach Einzelplänen, Behörden und Einstufungen

Einstufung										
E 9	E 8	E 7	E 6	E 5	E 4	E 3	E 2 Ü	E 2	E 9c, E8a, E 7a, E 3a	Sonstige ³⁾
1 602	2 963	3	1 065	660	2	207	4	54	16	341
-	-	-	-	-	-	-	-	-	-	-
5	3	-	2	1	-	3	-	-	-	4
-	3	-	-	-	-	1	-	-	-	2
5	-	-	2	1	-	2	-	-	-	2
410	139	3	383	299	-	71	-	6	3	7
1	-	-	3	2	-	1	-	-	-	2
1	2	-	1	3	-	-	-	-	-	1
404	126	1	377	282	-	56	-	5	3	1
-	-	2	1	2	-	-	-	-	-	1
-	1	-	1	6	-	13	-	-	-	2
4	10	-	-	4	-	1	-	1	-	-
36	9	-	46	51	-	-	-	8	-	11
2	-	-	2	-	-	-	-	-	-	-
-	-	-	-	-	-	-	-	-	-	-
-	-	-	-	-	-	-	-	-	-	-
-	-	-	-	-	-	-	-	-	-	-
15	7	-	40	29	-	-	-	4	-	-
-	-	-	-	2	-	-	-	-	-	-
18	2	-	1	13	-	-	-	-	-	-
-	-	-	-	-	-	-	-	-	-	-
-	-	-	-	1	-	-	-	-	-	-
-	-	-	-	3	-	-	-	-	-	-
1	-	-	3	2	-	-	-	3	-	11
76	25	-	95	79	-	10	3	9	1	7
31	13	-	7	8	-	1	-	-	-	5
5	2	-	55	13	-	-	-	6	-	2
38	10	-	32	55	-	9	3	3	1	-
2	-	-	1	3	-	-	-	-	-	-
665	2 482	-	268	56	-	6	-	5	-	277
81	83	-	81	54	-	5	-	4	-	14
-	-	-	1	-	-	-	-	1	-	-
582	2 397	-	181	2	-	1	-	-	-	63
2	2	-	5	-	-	-	-	-	-	-
-	-	-	-	-	-	-	-	-	-	200
16	14	-	6	5	-	5	-	3	-	4
15	11	-	4	5	-	1	-	3	-	3
-	-	-	-	-	-	1	-	-	-	-
-	-	-	1	-	-	-	-	-	-	-
-	-	-	-	-	-	3	-	-	-	-
1	3	-	1	-	-	-	-	-	-	1
3	1	-	5	1	-	-	-	-	-	13
1	-	-	5	1	-	-	-	-	-	11
1	1	-	-	-	-	-	-	-	-	-
-	-	-	-	-	-	-	-	-	-	-
1	-	-	-	-	-	-	-	-	-	1
-	-	-	-	-	-	-	-	-	-	1
-	-	-	-	-	-	-	-	-	-	-
21	10	-	6	2	-	-	-	-	-	7
268	180	-	176	52	-	45	-	13	-	10
75	8	-	12	8	-	2	-	2	-	10
-	8	-	7	4	-	-	-	-	-	-
3	1	-	4	3	-	-	-	-	-	-
190	163	-	153	37	-	43	-	11	-	-
102	100	-	78	114	2	67	1	10	12	1

7.1 Beschäftigte der Hauptverwaltung im unmittelbaren Landesdienst Berlin¹⁾ im März 2011 nach Einzelplänen, Behörden und Altersgruppen

Einzelplan --- Behörde / Bereich	Beschäftigte	Altersgruppe von ... bis unter ... Jahre								
		unter 25	25 - 30	30 - 35	35 - 40	40 - 45	45 - 50	50 - 55	55 - 60	60 und älter
Insgesamt	90 701	635	2 254	5 534	7 637	13 278	17 743	15 866	15 255	12 499
02 Verfassungsgerichtshof	8	-	1	-	-	3	2	-	-	2
03 Regierende/r Bürgermeister/in	399	1	6	12	23	35	87	78	77	80
RBm - Senatskanzlei - außer Kultur	199	1	3	9	14	22	40	36	30	44
RBm - Senatskanzlei - Kultur	200	-	3	3	9	13	47	42	47	36
05 Inneres und Sport	28 372	420	1 103	2 841	3 745	4 931	5 693	4 721	3 207	1 711
SenInnSport - Inneres	785	12	70	91	93	107	106	84	72	150
SenInnSport - Sport	188	1	-	-	1	13	49	50	41	33
PolPräs	22 009	337	783	2 304	3 140	3 821	4 355	3 718	2 373	1 178
Feuerwehr	3 925	34	216	406	422	776	881	622	403	165
LABO	990	26	21	33	63	139	205	175	210	118
LVwA	475	10	13	7	26	75	97	72	108	67
06 Justiz	9 992	90	333	798	1 084	1 770	2 128	1 745	1 181	863
SenJust	339	2	10	15	24	39	51	67	60	71
Generalstaatsanwaltschaft	90	-	3	4	3	8	12	22	20	18
Staatsanwaltschaft	977	11	30	60	120	177	229	160	99	91
Amtsanwaltschaft	211	1	7	4	24	47	46	40	19	23
Kammergericht	456	5	10	29	41	69	83	100	59	60
Landgericht	801	6	15	49	98	170	201	111	71	80
Amtsgerichte	3 632	49	148	387	407	668	753	563	377	280
Oberverwaltungsgericht BB	80	-	1	4	8	11	18	21	9	8
Verwaltungsgericht	239	1	9	18	29	35	57	43	21	26
Sozialgericht	353	11	40	62	56	54	48	35	25	22
Justizvollzugsanstalten	2 814	4	60	166	274	492	630	583	421	184
09 Integration, Arbeit und Soziales	1 743	17	20	38	84	212	361	374	347	290
SenIntArbSoz	338	4	4	7	23	39	66	59	72	64
Arbeitsgerichtsbarkeit	259	3	6	19	9	36	55	67	28	36
LAGeSo	858	10	10	12	46	109	171	178	189	133
WASSt	288	-	-	-	6	28	69	70	58	57
10 Bildung, Wissenschaft und Forschung	37 374	67	552	1 511	1 906	4 741	6 968	6 519	7 950	7 160
SenBildWiss	1 294	2	8	34	75	129	237	220	286	303
Landeszentrale für pol. Bildungsarbeit	11	-	-	-	-	1	-	-	4	6
Schulen	35 785	61	534	1 462	1 820	4 575	6 673	6 246	7 611	6 803
Sozialpäd. Fortbildungsinst. BB	54	3	-	1	1	5	8	9	15	12
Sekretariat der KMK	230	1	10	14	10	31	50	44	34	36
11 Gesundheit, Umwelt und Verbraucherschutz	790	7	11	18	29	89	140	161	181	154
SenGesUmV	541	3	6	14	22	60	95	114	122	105
LI für gerichtl. u. soziale Medizin	54	1	2	2	2	10	10	11	10	6
Gemeinsames Krebsregister	21	1	-	-	-	2	4	3	10	1
LAGeSi	161	1	3	2	2	15	30	32	36	40
Fischereiamt	13	1	-	-	3	2	1	1	3	2
12 Stadtentwicklung	1 617	5	18	37	62	136	307	357	364	331
SenStadt	1 328	5	16	29	40	108	256	286	301	287
Berliner Forsten	93	-	1	1	5	5	18	28	24	11
Pflanzenschutzamt	29	-	1	1	-	4	5	11	3	4
Landesdenkmalamt	53	-	-	3	2	5	7	9	19	8
Verkehrslenkung Berlin	109	-	-	3	14	13	21	22	16	20
Gem. Obere Luftfahrth. BB	5	-	-	-	1	1	-	1	1	1
13 Wirtschaft, Technologie und Frauen	406	2	5	16	21	44	76	84	83	75
15 Finanzen	7 317	26	202	250	639	1 155	1 658	1 423	1 170	794
SenFin	617	3	4	22	37	90	142	123	108	88
Landeshauptkasse	69	-	-	-	10	9	16	11	11	12
ZeP (Kap. 1522)	115	-	-	3	14	25	21	25	21	6
Finanzämter	6 516	23	198	225	578	1 031	1 479	1 264	1 030	688
28 Zentrale Personalangelegenheiten - Stellenpool	2 683	-	3	13	44	162	323	404	695	1 039

1) entsprechend Personalstrukturstatistikgesetz ohne Abghs, RH, BlnBDI

7.2 Vollzeitäquivalente der Beschäftigten der Hauptverwaltung im unmittelbaren Landesdienst Berlin¹⁾ im März 2011 nach Einzelplänen, Behörden und Altersgruppen

Einzelplan --- Behörde / Bereich	Vollzeit- äquivalente	Altersgruppe von ... bis unter ... Jahre								
		unter 25	25 - 30	30 - 35	35 - 40	40 - 45	45 - 50	50 - 55	55 - 60	60 und älter
Insgesamt	84 477,7	623,0	2 140,5	5 254,9	7 090,5	12 387,2	16 940,6	15 243,0	14 303,5	10 494,6
02 Verfassungsgerichtshof	6,5	-	0,8	-	-	2,5	1,8	-	-	1,5
03 Regierende/r Bürgermeister/in	364,4	0,5	6,0	11,5	21,4	31,8	80,0	75,6	69,2	68,4
RBm - Senatskanzlei - außer Kultur	184,1	0,5	3,0	8,5	12,9	19,9	37,9	35,5	28,1	37,9
RBm - Senatskanzlei - Kultur	180,4	-	3,0	3,0	8,5	11,9	42,1	40,2	41,1	30,5
05 Inneres und Sport	27 553,9	420,0	1 097,2	2 776,9	3 609,3	4 793,3	5 603,0	4 679,7	3 106,4	1 468,1
SenInnSport - Inneres	689,9	12,0	68,1	89,5	88,6	97,7	97,5	80,4	66,2	89,8
SenInnSport - Sport	178,8	1,0	-	-	1,0	12,8	47,1	49,3	39,5	28,1
PolPräs	21 477,7	337,0	779,4	2 245,6	3 018,0	3 709,0	4 295,0	3 693,0	2 325,4	1 075,4
Feuerwehr	3 882,9	34,0	215,9	404,6	420,7	773,9	879,0	621,1	394,8	138,9
LABO	906,1	26,0	20,8	31,6	56,8	131,0	192,9	167,9	188,7	90,4
LVwA	418,5	10,0	13,0	5,6	24,2	69,0	91,4	68,0	91,8	45,5
06 Justiz	9 492,7	90,0	327,8	772,6	1 015,5	1 661,9	2 025,3	1 684,2	1 145,0	770,5
SenJust	319,3	2,0	9,5	14,3	23,1	37,3	49,2	63,7	58,1	62,1
Generalstaatsanwaltschaft	85,7	-	3,0	4,0	2,7	8,0	11,8	21,9	18,6	15,7
Staatsanwaltschaft	912,9	11,0	29,8	57,8	111,7	163,2	211,9	151,6	94,4	81,5
Amtsanwaltschaft	198,2	1,0	6,5	3,9	22,1	43,5	44,7	38,1	18,8	19,7
Kammergericht	427,1	5,0	9,5	27,8	37,2	64,7	80,2	96,5	55,2	51,1
Landgericht	753,3	6,0	14,8	47,5	93,7	155,0	192,0	106,0	69,1	69,3
Amtsgerichte	3 401,6	49,0	145,3	371,7	370,7	615,9	702,9	535,0	361,0	250,1
Oberverwaltungsgericht BB	77,2	-	1,0	4,0	7,1	10,5	17,3	20,4	9,0	8,0
Verwaltungsgericht	222,6	1,0	9,0	17,5	26,0	31,8	52,4	41,0	20,3	23,7
Sozialgericht	337,0	11,0	40,0	60,8	53,3	49,8	44,5	33,5	24,0	20,2
Justizvollzugsanstalten	2 757,9	4,0	59,5	163,3	267,9	482,3	618,7	576,6	416,6	169,2
09 Integration, Arbeit und Soziales	1 595,4	17,0	19,2	35,9	77,8	191,7	335,9	356,1	323,3	238,5
SenIntArbSoz	304,4	4,0	3,5	5,9	21,9	35,5	60,7	57,4	66,4	49,2
Arbeitsgerichtsbarkeit	244,3	3,0	6,0	18,3	9,0	32,6	50,9	65,4	27,0	32,2
LAGeSo	781,9	10,0	9,7	11,8	41,4	98,3	159,0	167,1	173,9	110,7
WASSt	264,8	-	-	-	5,5	25,4	65,3	66,2	56,0	46,4
10 Bildung, Wissenschaft und Forschung	34 028,0	55,7	459,6	1 334,5	1 629,8	4 233,9	6 538,1	6 137,7	7 464,6	6 174,1
SenBildWiss	1 165,4	1,4	7,2	31,9	66,5	118,7	223,6	211,8	259,9	244,5
Landeszentrale für pol. Bildungsarbeit	9,9	-	-	-	-	1,0	-	-	4,0	4,9
Schulen	32 607,0	50,3	444,3	1 289,5	1 554,9	4 083,0	6 264,0	5 877,7	7 158,6	5 884,7
Sozialpäd. Fortbildungsinst. BB	47,7	3,0	-	1,0	1,0	5,0	7,7	8,5	12,2	9,3
Sekretariat der KMK	197,9	1,0	8,1	12,1	7,5	26,3	42,8	39,6	29,9	30,7
11 Gesundheit, Umwelt und Verbraucherschutz	723,9	7,0	11,0	17,3	26,7	80,3	131,7	155,7	166,8	127,3
SenGesUmV	488,8	3,0	6,0	13,3	19,7	54,3	90,0	109,9	110,4	82,3
LI für gerichtl. u. soziale Medizin	51,8	1,0	2,0	2,0	2,0	10,0	9,8	10,3	9,8	5,0
Gemeinsames Krebsregister	20,4	1,0	-	-	-	1,8	3,8	3,0	9,9	1,0
LAGeSi	150,0	1,0	3,0	2,0	2,0	12,4	27,2	31,6	33,8	37,0
Fischereiamt	12,9	1,0	-	-	3,0	1,9	1,0	1,0	3,0	2,0
12 Stadtentwicklung	1 479,2	5,0	18,0	35,8	59,3	125,1	292,4	343,9	334,8	264,9
SenStadt	1 209,6	5,0	16,0	28,4	38,5	98,9	243,2	275,1	278,0	226,6
Berliner Forsten	85,7	-	1,0	0,8	5,0	5,0	17,8	26,7	21,0	8,5
Pflanzenschutzamt	25,8	-	1,0	1,0	-	3,2	4,1	10,6	3,0	2,9
Landesdenkmalamt	51,5	-	-	3,0	2,0	5,0	7,0	9,0	18,1	7,5
Verkehrslenkung Berlin	102,2	-	-	2,7	12,8	12,5	20,4	21,6	13,8	18,5
Gem. Obere Luftfahrth. BB	4,5	-	-	-	1,0	0,5	-	1,0	1,0	1,0
13 Wirtschaft, Technologie und Frauen	371,9	2,0	5,0	15,1	20,2	41,1	71,4	80,2	75,9	60,9
15 Finanzen	6 896,3	25,8	193,2	243,2	591,4	1 084,8	1 574,2	1 361,9	1 113,4	708,4
SenFin	562,1	3,0	3,9	21,1	35,8	85,0	136,0	117,9	98,3	61,2
Landeshauptkasse	59,4	-	-	-	7,9	8,2	14,6	10,6	10,0	8,2
ZeP (Kap. 1522)	105,5	-	-	3,0	12,6	23,6	20,4	24,5	18,5	2,9
Finanzämter	6 169,3	22,8	189,3	219,1	535,1	968,0	1 403,2	1 208,9	986,7	636,1
28 Zentrale Personalangelegenheiten - Stellenpool	1 965,6	-	2,7	12,3	39,1	140,6	286,9	368,0	504,1	612,1

1) entsprechend Personalstrukturstatistikgesetz ohne Abghs, RH, BlnBDI

7.3 Beschäftigte und Vollzeitäquivalente der Beschäftigten der Bezirksverwaltungen im unmittelbaren Landesdienst Berlin im März 2011
nach Bezirken und Altersgruppen

Bezirk	Ins- gesamt	Altersgruppe von ... bis unter ... Jahre								
		unter 25	25 - 30	30 - 35	35 - 40	40 - 45	45 - 50	50 - 55	55 - 60	60 und älter

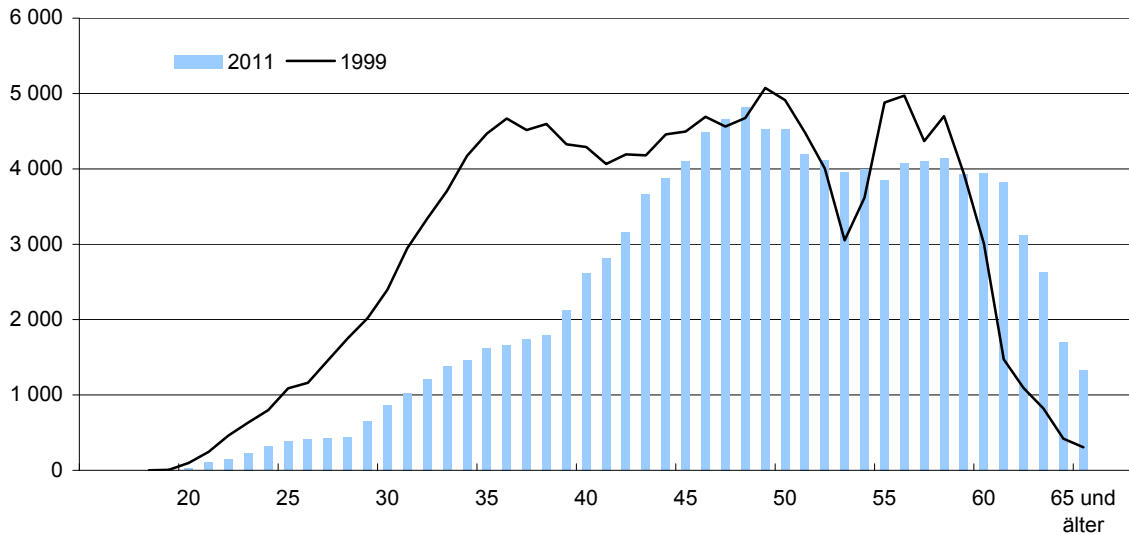
Beschäftigte

Insgesamt	23 741	247	276	627	1 402	2 909	4 863	4 947	4 799	3 671
Mitte	2 778	23	34	89	183	379	557	554	531	428
Friedrichshain-Kreuzberg	1 952	15	19	44	106	228	424	444	385	287
Pankow	2 226	16	23	33	90	260	499	543	442	320
Charlottenburg-Wilmersdorf	2 127	11	18	60	125	279	430	417	425	362
Spandau	1 594	24	13	54	131	242	305	294	300	231
Steglitz-Zehlendorf	1 972	35	48	63	145	232	357	375	374	343
Tempelhof-Schöneberg	1 915	14	15	72	138	245	373	337	404	317
Neukölln	1 796	27	17	61	140	254	359	331	336	271
Treptow-Köpenick	1 837	20	21	27	93	205	389	417	390	275
Marzahn-Hellersdorf	1 864	21	8	23	57	135	396	496	468	260
Lichtenberg	2 022	30	36	52	89	194	449	450	413	309
Reinickendorf	1 658	11	24	49	105	256	325	289	331	268

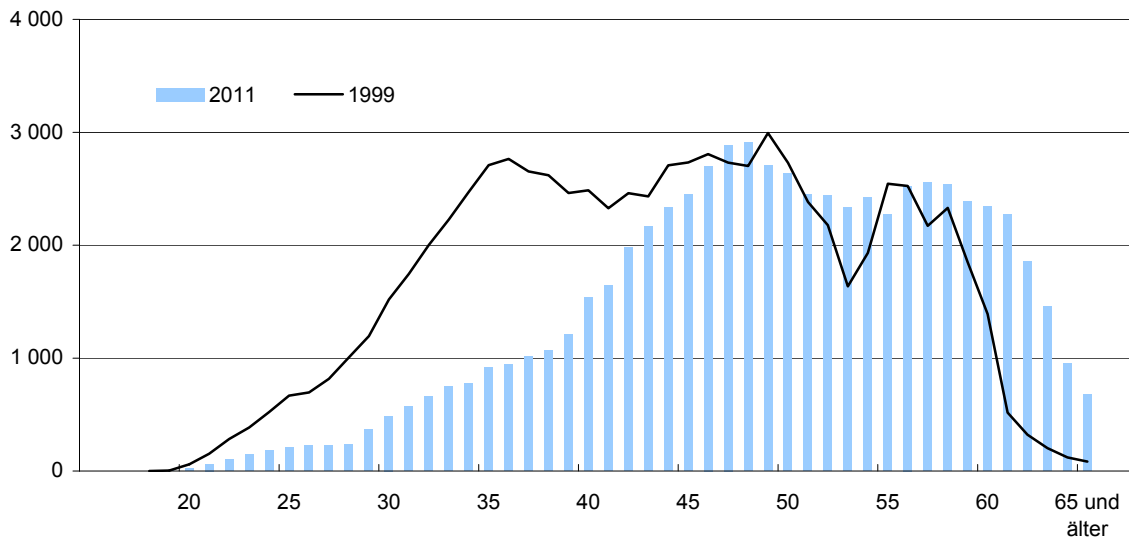
Vollzeitäquivalente

Insgesamt	21 371,0	244,7	267,4	594,2	1 282,4	2 671,2	4 550,4	4 681,9	4 296,7	2 782,2
Mitte	2 497,5	23,0	33,3	83,4	167,8	349,3	528,3	524,9	472,0	315,6
Friedrichshain-Kreuzberg	1 774,0	14,8	18,3	43,0	96,9	205,9	405,0	423,7	348,2	218,3
Pankow	2 035,3	15,3	23,0	31,0	84,1	241,5	485,1	526,1	405,2	224,0
Charlottenburg-Wilmersdorf	1 887,7	10,7	17,2	56,1	115,5	253,0	389,0	385,3	376,5	284,5
Spandau	1 411,6	24,0	12,5	51,0	117,4	218,5	274,6	272,6	266,2	174,9
Steglitz-Zehlendorf	1 747,4	35,0	47,5	59,5	130,6	210,4	320,7	346,2	331,9	265,7
Tempelhof-Schöneberg	1 697,9	14,0	14,5	68,3	124,5	219,1	340,5	311,3	353,6	252,2
Neukölln	1 608,6	27,0	16,2	57,0	129,3	230,7	330,7	308,7	299,8	209,2
Treptow-Köpenick	1 659,2	20,0	20,9	25,7	85,2	193,7	374,1	398,7	340,3	200,8
Marzahn-Hellersdorf	1 712,2	21,0	8,0	22,8	54,4	126,5	379,6	484,5	424,3	191,0
Lichtenberg	1 871,9	29,0	34,4	51,2	83,5	188,3	433,1	437,4	384,6	230,4
Reinickendorf	1 467,7	11,0	21,6	45,2	93,4	234,3	289,7	262,5	294,1	215,8

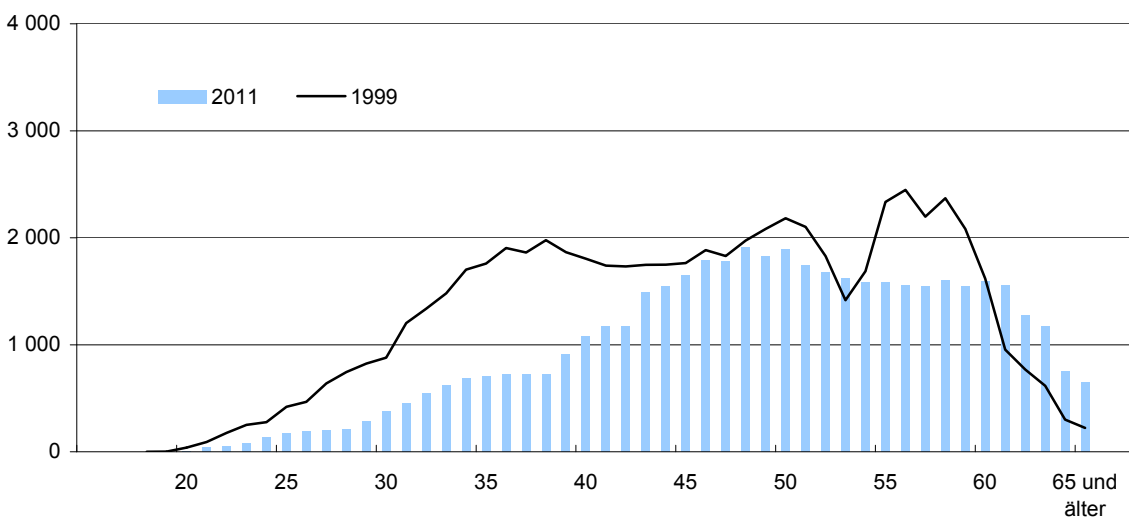
4 Beschäftigte im unmittelbaren Landesdienst Berlin¹⁾ im Januar 1999 und im Januar 2011 nach Alter



4.1 Weibliche Beschäftigte im unmittelbaren Landesdienst Berlin¹⁾ im Januar 1999 und im Januar 2011 nach Alter



4.2 Männliche Beschäftigte im unmittelbaren Landesdienst Berlin¹⁾ im Januar 1999 und im Januar 2011 nach Alter



1) 1999: einschließlich Abghs., ohne RH und ohne BlnBDI
2011: entsprechend Personalstrukturstatistikgesetz ohne Abghs, RH, BlnBDI

8.1 Prognose: Bis 2017 altersbedingt¹⁾ ausscheidende Beschäftigte im unmittelbaren Landesdienst Berlin²⁾ auf Basis

Einzelplan --- Behörde / Bereich --- Kapitel --- Bezirk	Beschäftigte März 2011		Ausscheidende Beschäftigte	
	absolut	in %	bis einschl. 2011 ³⁾	2012
Hauptverwaltung und Bezirksverwaltungen insgesamt	114 442	x	6 138	3 394
Hauptverwaltung insgesamt	90 701	100	4 945	2 665
02 Verfassungsgerichtshof	8	0,0	1	-
03 Regierende/r Bürgermeister/in	399	0,4	23	17
RBm - Senatskanzlei außer Kultur	199	0,2	10	10
0300 Senatskanzlei	197	0,2	10	10
0309 Senatskanzlei - Personalüberhang -	2	0,0	-	-
RBm - Senatskanzlei - Kultur	200	0,2	13	7
0310 Kulturelle Angelegenheiten	106	0,1	7	3
0312 Brücke-Museum	11	0,0	1	-
0313 Gedenkstätte Deutscher Widerstand	24	0,0	[4]	
0314 Landesarchiv	56	0,1	[5]	
0320 Leistungen an die Kirchen, Religions- und Weltanschauungsgemeinschaften	3	0,0	-	-
05 Inneres und Sport	28 372	31,3	1 008	495
SenInnSport - Inneres	785	0,9	62	31
0500 SenInnSport - Politisch-Administrativer Bereich und Service -	433	0,5	15	5
0509 SenInnSport - Personalüberhang -	170	0,2	43	23
0520 SenInnSport - Verfassungsschutz -	182	0,2	4	3
SenInnSport - Sport	188	0,2	12	5
0510 SenInnSport - Sport -	40	0,0	[3]	
0511 Olympiapark	23	0,0	[3]	
0512 Sportforum	125	0,1	8	3
PolPräs	22 009	24,3	759	354
0531 PolPräs - Behördenleitung und Stab -	226	0,2	19	4
0533 PolPräs - Direktion 1 -	1 891	2,1	57	36
0534 PolPräs - Direktion 2 -	2 014	2,2	58	27
0535 PolPräs - Direktion 3 -	1 749	1,9	51	29
0536 PolPräs - Direktion 4 -	1 839	2,0	55	24
0537 PolPräs - Direktion 5 -	2 171	2,4	60	32
0538 PolPräs - Direktion 6 -	2 062	2,3	73	34
0541 PolPräs - Direktion Zentrale Aufgaben -	2 925	3,2	97	52
0543 PolPräs - Landeskriminalamt -	3 027	3,3	115	41
0553 PolPräs - Zentraler Service -	2 111	2,3	136	48
0559 Hauptstadtbedingte Aufwendungen im Sicherheitsbereich des Landes Berlin	1 994	2,2	38	27
Feuerwehr	3 925	4,3	111	82
0561 Berliner Feuerwehr - Landesbranddirektor -	58	0,1	4	4
0562 Berliner Feuerwehr - Direktion Nord -	893	1,0	17	17
0563 Berliner Feuerwehr - Direktion Süd -	979	1,1	20	18
0564 Berliner Feuerwehr - Direktion West -	1 176	1,3	25	22
0565 Berliner Feuerwehr - Service -	819	0,9	45	21
LABO	990	1,1	36	16
0571 LABO - Leitung -	54	0,1	[3]	
0572 LABO - Einwohnerwesen -	128	0,1	[8]	
0573 LABO - Kraftfahrzeugwesen -	404	0,4	13	6
0574 LABO - Ausländerangelegenheiten -	304	0,3	10	7
0575 LABO - Entschädigungsleistungen -	40	0,0	[3]	
0576 LABO - Standesamt I	60	0,1	[2]	
LVwA	475	0,5	28	7
0585 Landesverwaltungsamt	45	0,0	[1]	
0586 Landesverwaltungsamt - Logistikservice -	88	0,1	[8]	
0587 Landesverwaltungsamt - Zentraler Personalservice - Personalverwaltung	98	0,1	4	-
0588 Landesverwaltungsamt - Zentraler Personalservice - Versorgung und Beihilfe	244	0,3	16	6

der Beschäftigtenzahlen März 2011 nach Einzelplänen, Behörden, Kapiteln und Bezirken

Ausscheidende Beschäftigte							Verbleibende Beschäftigte 2018	
2013	2014	2015	2016	2017	insgesamt		absolut	in % ⁵⁾
					absolut	in % ^{4) 5)}		
3 854	3 961	4 029	4 256	4 277	29 909	26,1	84 533	73,9
2 993	3 073	3 153	3 270	3 277	23 376	25,8	67 325	74,2
[1]	-	-	-	-	2	25,0	6	75,0
17	23	9	17	13	119	29,8	280	70,2
8	16	[12]		5	61	30,7	138	69,3
8	16	[11]		5	60	30,5	137	69,5
-	-	[1]		-	1	50,0	1	50,0
9	7	7	7	8	58	29,0	142	71,0
3	5	3	4	3	28	26,4	78	73,6
3	[1]		[2]		7	63,6	4	36,4
-	-	-	-	-	4	16,7	20	83,3
3	[5]		[6]		19	33,9	37	66,1
-	-	-	-	-	-	-	3	100
573	630	642	736	809	4 893	17,2	23 479	82,8
30	27	16	12	16	194	24,7	591	75,3
6	11	7	6	14	64	14,8	369	85,2
21	13	[2]			102	60,0	68	40,0
3	3	[15]			28	15,4	154	84,6
4	12	8	11	6	58	30,9	130	69,1
[6]		[9]			18	45,0	22	55,0
[1]		[2]			6	26,1	17	73,9
3	6	5	4	5	34	27,2	91	72,8
420	464	483	565	624	3 669	16,7	18 340	83,3
7	8	7	12	7	64	28,3	162	71,7
30	36	34	58	67	318	16,8	1 573	83,2
31	31	24	38	60	269	13,4	1 745	86,6
30	29	37	44	52	272	15,6	1 477	84,4
29	34	34	51	46	273	14,8	1 566	85,2
37	46	48	36	43	302	13,9	1 869	86,1
48	45	46	60	59	365	17,7	1 697	82,3
58	71	68	70	94	510	17,4	2 415	82,6
52	62	74	70	71	485	16,0	2 542	84,0
71	63	66	81	80	545	25,8	1 566	74,2
27	39	45	45	45	266	13,3	1 728	86,7
72	76	84	75	89	589	15,0	3 336	85,0
3	-	[4]		3	18	31,0	40	69,0
15	18	23	25	25	140	15,7	753	84,3
17	16	23	11	17	122	12,5	857	87,5
17	17	[31]		20	132	11,2	1 044	88,8
20	25	21	21	24	177	21,6	642	78,4
35	31	29	56	38	241	24,3	749	75,7
[2]		[7]			12	22,2	42	77,8
[9]		4	14	8	43	33,6	85	66,4
18	11	10	26	18	102	25,2	302	74,8
9	10	9	7	8	60	19,7	244	80,3
[4]		[3]			10	25,0	30	75,0
[3]		3	[6]		14	23,3	46	76,7
12	20	22	17	36	142	29,9	333	70,1
[5]		3	[2]		11	24,4	34	75,6
[8]		8	5	9	38	43,2	50	56,8
3	4	4	[14]		29	29,6	69	70,4
3	9	7	6	17	64	26,2	180	73,8

Noch: 8.1 Prognose: Bis 2017 altersbedingt¹⁾ ausscheidende Beschäftigte im unmittelbaren Landesdienst Berlin²⁾

Einzelplan --- Behörde / Bereich --- Kapitel --- Bezirk	Beschäftigte März 2011		Ausscheidende Beschäftigte	
	absolut	in %	bis einschl. 2011 ³⁾	2012
06 Justiz	9 992	11,0	366	190
SenJust	339	0,4	18	17
0600 SenJust - Politisch-Administrativer Bereich und Service -	145	0,2	10	7
0605 Gemeinsames Juristisches Prüfungsamt	24	0,0	1	-
0691 Soziale Dienste der Justiz - Gerichtshilfe und Bewährungshilfe -	170	0,2	7	10
Generalstaatsanwaltschaft	90	0,1	5	5
Staatsanwaltschaft	977	1,1	32	11
Amtsanwaltschaft	211	0,2	10	5
Kammergericht	456	0,5	23	10
Landgericht	801	0,9	27	18
Amtsgerichte	3 632	4,0	94	62
0619 Amtsgericht Charlottenburg	402	0,4	19	5
0621 Amtsgericht Köpenick	114	0,1	[5]	
0622 Amtsgericht Lichtenberg	280	0,3	5	5
0623 Amtsgericht Mitte	222	0,2	4	3
0624 Amtsgericht Neukölln	161	0,2	9	4
0625 Amtsgericht Pankow-Weißensee	192	0,2	3	3
0626 Amtsgericht Schöneberg	345	0,4	10	8
0627 Amtsgericht Spandau	215	0,2	4	5
0628 Amtsgericht Tempelhof-Kreuzberg	432	0,5	8	6
0630 Amtsgericht Tiergarten	974	1,1	21	15
0631 Amtsgericht Wedding	231	0,3	9	4
0632 Zentrales Mahngericht Berlin-Brandenburg	64	0,1	[1]	
Oberverwaltungsgericht BB	80	0,1	[7]	
Verwaltungsgericht	239	0,3	10	7
Sozialgericht	353	0,4	[12]	
Justizvollzugsanstalten	2 814	3,1	131	52
0661 Justizvollzugsanstalt Charlottenburg	158	0,2	[7]	
0663 Justizvollzugsanstalt für Frauen	183	0,2	10	6
0664 Justizvollzugsanstalt des Offenen Vollzuges Berlin	210	0,2	8	3
0666 Justizvollzugsanstalt Moabit	518	0,6	28	8
0667 Justizvollzugsanstalt Plötzensee	298	0,3	26	8
0668 Justizvollzugsanstalt Tegel	799	0,9	40	17
0669 Jugendstrafanstalt	425	0,5	15	4
0671 Jugendarrestanstalt	26	0,0	-	-
0673 Justizvollzugskrankenhaus	197	0,2	[3]	
09 Integration, Arbeit und Soziales	1 743	1,9	87	62
SenIntArbSoz	338	0,4	22	9
0900 SenIntArbSoz - Politisch-Administrativer Bereich und Service -	110	0,1	5	3
0903 SenIntArbSoz - Beauftragte/r für Integration und Migration -	26	0,0	[1]	
0909 SenIntArbSoz - Personalüberhang -	17	0,0	[8]	
0930 SenIntArbSoz - Soziales -	116	0,1	[8]	
0940 SenIntArbSoz - Arbeit und Berufliche Bildung -	69	0,1	[6]	
Arbeitsgerichtsbarkeit	259	0,3	6	9
LAGEso	858	0,9	42	30
0960 LAGEso - Leitung der Behörde und Service -	147	0,2	4	2
0962 LAGEso - Gesundheit -	221	0,2	13	12
0964 LAGEso - Versorgung -	307	0,3	15	7
0966 LAGEso - Soziales -	183	0,2	10	9
WASst	288	0,3	17	14

auf Basis der Beschäftigtenzahlen März 2011 nach Einzelplänen, Behörden, Kapiteln und Bezirken

Ausscheidende Beschäftigte							Verbleibende Beschäftigte 2018	
2013	2014	2015	2016	2017	insgesamt		absolut	in % ⁵⁾
					absolut	in % ^{4) 5)}		
250	239	246	240	263	1 794	18,0	8 198	82,0
14	22	18	12	11	112	33,0	227	67,0
3	5	[13]		4	42	29,0	103	71,0
-	-	[2]		-	3	12,5	21	87,5
11	17	10	5	7	67	39,4	103	60,6
5	3	4	3	6	31	34,4	59	65,6
21	27	20	18	26	155	15,9	822	84,1
[14]	11		4	4	34	16,1	177	83,9
18	17	11	11	13	95	20,8	361	79,2
69	55	10	16	18	124	15,5	677	84,5
7	5	70	64	84	498	13,7	3 134	86,3
[7]	5	11	6	12	65	16,2	337	83,8
[5]	3		[4]	2	12	10,5	102	89,5
3	3	[3]	4	7	29	10,4	251	89,6
[3]	5		7	3	23	10,4	199	89,6
[8]	6		[3]	6	31	19,3	130	80,7
8	9		3	5	20	10,4	172	89,6
5	7	6	7	6	54	15,7	291	84,3
[14]	12	6	8	5	40	18,6	175	81,4
14	18	11	11	16	63	14,6	369	85,4
8	3	10	15	22	116	11,9	858	88,1
[8]	2		[6]	40	40	17,3	191	82,7
[6]	3	-	[2]	5	5	7,8	59	92,2
6	3	[3]	[3]	13	13	16,3	67	83,8
5	3	5	6	4	41	17,2	198	82,8
91	5	5	[5]	32	32	9,1	321	90,9
4	92	98	101	94	659	23,4	2 155	76,6
[6]	11	6	7	6	41	25,9	117	74,1
6	14	[15]		45	45	24,6	138	75,4
14	10	8	7	4	46	21,9	164	78,1
13	10	18	22	19	119	23,0	399	77,0
29	13	11	10	11	92	30,9	206	69,1
9	28	28	25	30	197	24,7	602	75,3
[9]	9	12	16	12	77	18,1	348	81,9
[5]	3	[3]		6	6	23,1	20	76,9
70	5	10	9	4	36	18,3	161	81,7
16	71	66	48	79	483	27,7	1 260	72,3
[16]	17	13	12	13	102	30,2	236	69,8
[4]		5	3	5	25	22,7	85	77,3
[2]		[2]		-	5	19,2	21	80,8
[6]	5	[2]		15	15	88,2	2	11,8
6	8	3	[5]	30	30	25,9	86	74,1
5	3	[7]		27	27	39,1	42	60,9
13	8	[7]		49	49	18,9	210	81,1
26	35	33	28	48	242	28,2	616	71,8
4	6	7	7	5	35	23,8	112	76,2
5	9	7	6	9	61	27,6	160	72,4
11	12	9	10	20	84	27,4	223	72,6
6	8	10	5	14	62	33,9	121	66,1
15	11	[21]		12	90	31,3	198	68,8

Noch: 8.1 Prognose: Bis 2017 altersbedingt¹⁾ ausscheidende Beschäftigte im unmittelbaren Landesdienst Berlin²⁾

Einzelplan --- Behörde / Bereich --- Kapitel --- Bezirk	Beschäftigte März 2011		Ausscheidende Beschäftigte	
	absolut	in %	bis einschl. 2011 ³⁾	2012
10 Bildung, Wissenschaft und Forschung	37 374	41,2	2 567	1 420
SenBildWiss	1 294	1,4	133	68
1000 SenBildWiss - Politisch-Administrativer Bereich und Service -	418	0,5	17	11
1009 SenBildWiss - Personalüberhang -	14	0,0	7	4
1010 SenBildWiss - Grundsatzfragen d. Schularten u.-formen sowie d. -entwicklung -	76	0,1	14	6
1011 SenBildWiss - Berufliche und zentral verwaltete Schulen; Weiterbildung -	64	0,1	[11]	
1012 SenBildWiss - Operative Schulaufsicht der allgemeinbildenden Schulen -	362	0,4	44	27
1030 SenBildWiss - Unterrichtsfächer, Qualitätssicherung, Lehrerbildung -	70	0,1	9	5
1040 SenBildWiss - Jugend, Familie und Landesjugendamt -	219	0,2	25	10
1070 SenBildWiss - Wissenschaft -	33	0,0	[4]	
1080 SenBildWiss - Forschung -	38	0,0	[7]	
Landeszentrale für pol. Bildungsarbeit	11	0,0	[3]	
Schulen	35 785	39,5	2 418	1 337
1015 Grundschulen	14 133	15,6	777	464
1016 Hauptschulen	1 373	1,5	98	69
1017 Realschulen	1 547	1,7	135	51
1018 Gymnasien	5 997	6,6	462	250
1019 Gesamtschulen, Sekundarschulen und Gemeinschaftsschulen	4 682	5,2	335	183
1020 Sonderschulen	3 287	3,6	181	108
1021 Berufsbildende Schulen	4 308	4,7	398	196
1022 Staatliche Technikerschule	76	0,1	6	5
1023 Staatliche Ballettschule und Schule für Artistik	101	0,1	7	3
1024 Zentral verwaltete Schulen	281	0,3	19	8
Sozialpäd. Fortbildungsinst. BB	54	0,1	[5]	
Sekretariat der KMK	230	0,3	12	11
11 Gesundheit, Umwelt und Verbraucherschutz	790	0,9	51	34
SenGesUmV	541	0,6	34	22
1100 SenGesUmV - Politisch-Administrativer Bereich und Service -	80	0,1	[5]	
1109 SenGesUmV - Personalüberhang -	27	0,0	9	7
1110 SenGesUmV - Gesundheit -	114	0,1	[8]	
1120 SenGesUmV - Integrativer Umweltschutz -	190	0,2	9	4
1130 SenGesUmV - Umweltpolitik -	84	0,1	4	7
1140 SenGesUmV - Verbraucher- und Gesundheitsschutz -	46	0,1	[3]	
LI für gerichtl. u. soziale Medizin	54	0,1	[5]	
Gemeinsames Krebsregister	21	0,0	[1]	
LAGetSi	161	0,2	12	9
Fischereiamt	13	0,0	[2]	
12 Stadtentwicklung	1 617	1,8	119	68
SenStadt	1 328	1,5	105	59
1200 SenStadt - Politisch-Administrativer Bereich und Service -	146	0,2	10	6
1205 SenStadt - Generelle Angelegenheiten, Ressortkoordination und Recht -	35	0,0	3	-
1209 SenStadt - Personalüberhang -	52	0,1	23	11
1210 SenStadt - Stadt- und Freiraumplanung -	117	0,1	[7]	
1214 SenStadt - Gemeinsame Landesplanung -	13	0,0	-	-
1220 SenStadt - Städtebau und Projekte -	75	0,1	[3]	
1230 SenStadt - Geoinformation -	130	0,1	[9]	
1240 SenStadt - Wohnungswesen, Stadterneuerung, Soziale Stadt -	115	0,1	11	3
1250 SenStadt - Hochbau -	134	0,1	6	11
1255 SenStadt - Tiefbau -	280	0,3	17	9
1260 SenStadt - Ministerielle Angelegenheiten des Bauwesens -	105	0,1	7	7
1270 SenStadt - Verkehr -	126	0,1	12	9
Berliner Forsten	93	0,1	[6]	
Pflanzenschutzamt	29	0,0	[2]	
Landesdenkmalamt	53	0,1	[4]	
Verkehrslenkung Berlin	109	0,1	4	6
Gem. Obere Luftfahrth. BB	5	0,0	1	-

auf Basis der Beschäftigtenzahlen März 2011 nach Einzelplänen, Behörden, Kapiteln und Bezirken

Ausscheidende Beschäftigte						Verbleibende Beschäftigte 2018		
2013	2014	2015	2016	2017	insgesamt		absolut	in % ^{4) 5)}
					absolut	in % ^{4) 5)}		
1 580	1 593	1 691	1 704	1 625	12 180	32,6	25 194	67,4
59	43	52	51	57	463	35,8	831	64,2
10	11	10	14	16	89	21,3	329	78,7
[2]		-	-	-	13	92,9	1	7,1
4	3	5	[5]		37	48,7	39	51,3
[7]			3	3	24	37,5	40	62,5
25	8	15	12	17	148	40,9	214	59,1
5	6	5	[4]		34	48,6	36	51,4
10	8	13	12	11	89	40,6	130	59,4
-	[2]		3	3	12	36,4	21	63,6
[5]		-	[5]		17	44,7	21	55,3
[3]		-	[2]		8	72,7	3	27,3
1 511	1 537	1 629	1 640	1 555	11 627	32,5	24 158	67,5
552	559	652	615	623	4 242	30,0	9 891	70,0
67	66	71	95	65	531	38,7	842	61,3
54	83	93	87	83	586	37,9	961	62,1
263	273	277	258	228	2 011	33,5	3 986	66,5
205	219	221	249	204	1 616	34,5	3 066	65,5
121	124	106	122	136	898	27,3	2 389	72,7
222	193	184	196	193	1 582	36,7	2 726	63,3
3	3	7	3	5	32	42,1	44	57,9
9	4	9	6	3	41	40,6	60	59,4
15	13	9	9	15	88	31,3	193	68,7
[7]		6	[7]		25	46,3	29	53,7
5	8	4	8	9	57	24,8	173	75,2
35	34	32	38	32	256	32,4	534	67,6
28	21	18	29	20	172	31,8	369	68,2
[6]		3	[8]		22	27,5	58	72,5
5	[6]		-	-	27	100	-	-
6	[7]		8	4	33	28,9	81	71,1
7	9	7	9	10	55	28,9	135	71,1
5	[2]		3	4	25	29,8	59	70,2
[4]			[3]		10	21,7	36	78,3
[3]			-	3	11	20,4	43	79,6
-	-	[6]	6		7	33,3	14	66,7
[19]		11	5	6	62	38,5	99	61,5
-	-	[2]	2		4	30,8	9	69,2
67	77	76	82	64	553	34,2	1 064	65,8
57	66	68	71	50	476	35,8	852	64,2
4	9	7	[9]		45	30,8	101	69,2
[1]		-	-	-	4	11,4	31	88,6
9	[6]		[1]		50	96,2	2	3,8
4	5	5	[6]		27	23,1	90	76,9
[2]		-	[3]		5	38,5	8	61,5
5	[6]		3	5	22	29,3	53	70,7
3	4	4	6	6	32	24,6	98	75,4
6	5	5	6	10	46	40,0	69	60,0
[18]		13	[11]		59	44,0	75	56,0
11	12	12	20	13	94	33,6	186	66,4
5	3	9	6	5	42	40,0	63	60,0
5	3	10	7	4	50	39,7	76	60,3
[5]		[4]		8	23	24,7	70	75,3
[2]		[1]		-	5	17,2	24	82,8
[4]		3	8	3	22	41,5	31	58,5
7	3	[2]		3	25	22,9	84	77,1
-	-	[1]		-	2	40,0	3	60,0

Noch: 8.1 Prognose: Bis 2017 altersbedingt¹⁾ ausscheidende Beschäftigte im unmittelbaren Landesdienst Berlin²⁾

Einzelplan --- Behörde / Bereich --- Kapitel --- Bezirk	Beschäftigte März 2011		Ausscheidende Beschäftigte	
	absolut	in %	bis einschl. 2011 ³⁾	2012
13 Wirtschaft, Technologie und Frauen	406	0,4	34	14
SenWiTechFrau	406	0,4	34	14
1300 SenWiTechFrau - Politisch-Administrativer Bereich und Service -	95	0,1	[7]	
1309 SenWiTechFrau - Personalüberhang -	7	0,0	[5]	
1320 SenWiTechFrau - Wirtschafts- und Technologiepolitik, Wirtschaftsordnung -	156	0,2	11	6
1330 SenWiTechFrau - Wirtschaftsförderung -	120	0,1	11	4
1350 SenWiTechFrau - Frauen und Gleichstellung -	28	0,0	[4]	
15 Finanzen	7 317	8,1	265	157
SenFin	617	0,7	26	19
1500 SenFin - Politisch-Administrativer Bereich und Service -	265	0,3	7	8
1502 SenFin - Zentrale Datenstelle der Landesfinanzminister -	9	0,0	-	-
1509 SenFin - Personalüberhang -	30	0,0	9	5
1510 SenFin - Vermögen -	75	0,1	[3]	
1520 SenFin - Haushalt -	138	0,2	3	3
1530 SenFin - Steuern -	100	0,1	[7]	
Landeshauptkasse	69	0,1	[6]	
ZeP (Kap. 1522)	115	0,1	[4]	
Finanzämter	6 516	7,2	232	135
28 Zentrale Personalangelegenheiten - Stellenpool	2 683	3,0	424	208
Bezirksverwaltungen insgesamt	23 741	100	1 193	729
Mitte	2 778	11,7	139	96
Friedrichshain-Kreuzberg	1 952	8,2	108	59
Pankow	2 226	9,4	103	70
Charlottenburg-Wilmersdorf	2 127	9,0	104	80
Spandau	1 594	6,7	83	40
Steglitz-Zehlendorf	1 972	8,3	102	63
Tempelhof-Schöneberg	1 915	8,1	112	49
Neukölln	1 796	7,6	92	54
Treptow-Köpenick	1 837	7,7	91	62
Marzahn-Hellersdorf	1 864	7,9	73	47
Lichtenberg	2 022	8,5	105	49
Reinickendorf	1 658	7,0	81	60

[] Zahlenwert in Klammern: Zusammenfassung mehrerer Tabellenfelder

1) Annahme: Ausscheiden mit 63 Jahren, Beamte der Polizei, des Kapitels hauptstadtbedingte Aufwendungen im Sicherheitsbereich, der Feuerwehr und des Justizvollzugs (ohne Justizvollzugskrankenhaus) mit 60 Jahren

2) entsprechend Personalstrukturstatistikgesetz ohne Abghs, RH, BlnBDI

3) Enthält auch die Beschäftigten, die das angenommene Ausscheidensalter bereits erreicht haben, jedoch bisher nicht ausgeschieden sind.

4) ab 30 Prozent grau unterlegt

5) Anteil an den Beschäftigten im März 2011

auf Basis der Beschäftigtenzahlen März 2011 nach Einzelplänen, Behörden, Kapiteln und Bezirken

Ausscheidende Beschäftigte							Verbleibende Beschäftigte 2018	
2013	2014	2015	2016	2017	insgesamt		absolut	in % ⁵⁾
					absolut	in % ^{4) 5)}		
[27]	11	16	17	119	29,3	287	70,7	
[27]	11	16	17	119	29,3	287	70,7	
[3]	3	5	3	21	22,1	74	77,9	
[2]	-	-	-	7	100	-	-	
6	6	6	6	13	54	102	65,4	
5	5	[5]		30	25,0	90	75,0	
-	-	[3]		7	25,0	21	75,0	
194	178	190	220	241	1 445	19,7	5 872	80,3
24	19	16	27	21	152	24,6	465	75,4
6	10	8	16	15	70	26,4	195	73,6
-	-	-	-	-	-	9	100	
11	3	-	-	-	28	93,3	2	6,7
[3]	3	[8]		17	22,7	58	77,3	
4	4	[6]		4	24	114	82,6	
[2]	[4]			13	13,0	87	87,0	
[6]	[4]			4	20	49	71,0	
[2]	[4]			9	19	96	83,5	
166	155	170	189	207	1 254	5 262	80,8	
192	215	190	169	134	1 532	57,1	1 151	42,9
861	888	876	986	1 000	6 533	27,5	17 208	72,5
85	108	97	106	113	744	2 034	73,2	
54	66	66	89	78	520	1 432	73,4	
74	73	73	114	82	589	1 637	73,5	
94	84	73	87	94	616	1 511	71,0	
53	55	60	63	65	419	1 175	73,7	
90	88	79	73	65	560	1 412	71,6	
85	71	82	75	82	556	1 359	71,0	
58	67	50	73	63	457	1 339	74,6	
67	55	69	78	86	508	1 329	72,3	
67	73	94	88	107	549	1 315	70,5	
79	76	84	85	86	564	1 458	72,1	
55	72	49	55	79	451	1 207	72,8	

8.2 Prognose: Vollzeitäquivalente der bis 2017 altersbedingt¹⁾ ausscheidenden Beschäftigten im unmittelbaren Landesdienst

Einzelplan --- Behörde / Bereich --- Kapitel --- Bezirk	Vollzeitäquivalente März 2011		Vollzeitäquivalente der ausscheidenden Beschäftigten	
	absolut	in %	bis einschl. 2011 ³⁾	2012
Hauptverwaltung und Bezirksverwaltungen insgesamt	105 848,7	x	4 876,2	2 758,9
Hauptverwaltung insgesamt	84 477,7	100	4 004,2	2 224,2
02 Verfassungsgerichtshof	6,5	0,0	0,5	-
03 Regierende/r Bürgermeister/in	364,4	0,4	20,7	15,4
RBm - Senatskanzlei - außer Kultur	184,1	0,2	9,5	8,9
0300 Senatskanzlei	182,1	0,2	9,5	8,9
0309 Senatskanzlei - Personalüberhang -	2,0	0,0	-	-
RBm - Senatskanzlei - Kultur	180,4	0,2	11,2	6,5
0310 Kulturelle Angelegenheiten	96,7	0,1	6,4	2,8
0312 Brücke-Museum	7,2	0,0	1,2	-
0313 Gedenkstätte Deutscher Widerstand	21,2	0,0	[3,3]	
0314 Landesarchiv	52,3	0,1	[4,2]	
0320 Leistungen an die Kirchen, Religions- und Weltanschauungsgemeinschaften	3,0	0,0	-	-
05 Inneres und Sport	27 553,9	32,6	902,4	443,3
SenInnSport - Inneres	689,9	0,8	37,4	17,4
0500 SenInnSport - Politisch-Administrativer Bereich und Service -	406,9	0,5	14,1	4,0
0509 SenInnSport - Personalüberhang -	107,9	0,1	20,3	10,4
0520 SenInnSport - Verfassungsschutz -	175,0	0,2	3,0	3,0
SenInnSport - Sport	178,8	0,2	10,9	4,5
0510 SenInnSport - Sport -	33,9	0,0	[2,5]	
0511 Olympiapark	21,0	0,0	[3,0]	
0512 Sportforum	123,9	0,1	6,9	3,0
PolPräs	21 477,7	25,4	712,7	329,0
0531 PolPräs - Behördenleitung und Stab -	220,4	0,3	19,0	4,0
0533 PolPräs - Direktion 1 -	1 849,6	2,2	56,0	35,5
0534 PolPräs - Direktion 2 -	1 959,7	2,3	57,0	25,8
0535 PolPräs - Direktion 3 -	1 716,5	2,0	50,5	29,0
0536 PolPräs - Direktion 4 -	1 786,9	2,1	52,4	23,0
0537 PolPräs - Direktion 5 -	2 135,9	2,5	59,5	31,5
0538 PolPräs - Direktion 6 -	2 032,0	2,4	71,9	33,5
0541 PolPräs - Direktion Zentrale Aufgaben -	2 881,4	3,4	83,5	42,9
0543 PolPräs - Landeskriminalamt -	2 932,4	3,5	110,7	39,8
0553 PolPräs - Zentraler Service -	1 991,5	2,4	118,7	42,0
0559 Hauptstadtbedingte Aufwendungen im Sicherheitsbereich des Landes Berlin	1 971,3	2,3	33,7	22,1
Feuerwehr	3 882,9	4,6	95,4	76,3
0561 Berliner Feuerwehr - Landesbranddirektor -	54,4	0,1	3,5	2,8
0562 Berliner Feuerwehr - Direktion Nord -	889,6	1,1	16,0	16,8
0563 Berliner Feuerwehr - Direktion Süd -	974,3	1,2	16,5	17,0
0564 Berliner Feuerwehr - Direktion West -	1 169,6	1,4	22,9	21,5
0565 Berliner Feuerwehr - Service -	795,2	0,9	36,6	18,3
LABO	906,1	1,1	25,8	12,3
0571 LABO - Leitung -	50,4	0,1	[2,0]	
0572 LABO - Einwohnerwesen -	117,9	0,1	[5,4]	
0573 LABO - Kraftfahrzeugwesen -	374,2	0,4	10,9	4,9
0574 LABO - Ausländerangelegenheiten -	277,2	0,3	6,0	5,4
0575 LABO - Entschädigungsleistungen -	33,8	0,0	[1,5]	
0576 LABO - Standesamt I	52,7	0,1	[2,0]	
LVvA	418,5	0,5	20,2	3,9
0585 Landesverwaltungsamt	41,2	0,0	[1,0]	
0586 Landesverwaltungsamt - Logistikservice -	77,1	0,1	[6,9]	
0587 Landesverwaltungsamt - Zentraler Personalservice - Personalverwaltung	84,2	0,1	2,4	-
0588 Landesverwaltungsamt - Zentraler Personalservice - Versorgung und Beihilfe	216,0	0,3	10,9	2,9

Anmerkungen s. Seite 40

Berlin²⁾ auf Basis der Beschäftigtenzahlen März 2011 nach Einzelplänen, Behörden, Kapiteln und Bezirken

Vollzeitäquivalente der ausscheidenden Beschäftigten							Vollzeitäquivalente der verbleibenden Beschäftigten 2018			
2013	2014	2015	2016	2017	insgesamt		absolut	in % ⁵⁾		
					absolut	in % ^{4) 5)}				
3 341,4	3 470,9	3 609,2	3 896,4	3 958,5	25 911,5	24,5	79 937,2	75,5		
2 676,1	2 760,7	2 875,4	3 040,8	3 080,3	20 661,7	24,5	63 816,0	75,5		
[1,0]	-	-	-	1,4	21,5	5,1	78,5	
12,2	20,1	7,3	14,7	12,3	102,7	28,2	261,7	71,8		
5,9	13,6	1,3	9,5	4,9	53,7	29,2	130,4	70,8		
5,9	13,6	[9,8]	4,9	52,7	28,9	129,4	71,1	
-	-	[1,0]	-	1,0	50,0	1,0	50,0	
6,3	6,5	6,0	5,3	7,3	49,1	27,2	131,3	72,8		
2,4	4,5	2,5	2,8	2,9	24,2	25,0	72,5	75,0		
1,5	[1,0]	[1,5]	5,2	72,2	2,0	27,8
-	-	-	-	-	3,2	15,1	18,0	84,9		
2,5	[4,5]	[5,5]	16,5	31,5	35,8	68,5
-	-	-	-	-	-	-	3,0	100		
525,2	586,7	607,1	704,0	787,7	4 556,5	16,5	22 997,4	83,5		
16,5	18,6	14,3	9,4	14,5	128,1	18,6	561,8	81,4		
4,4	10,3	6,5	4,6	12,5	56,3	13,8	350,6	86,2		
9,6	5,9	[0,8]	46,9	43,5	61,0	56,5		
2,5	2,5	[13,8]	24,7	14,1	150,3	85,9		
3,5	9,3	7,5	10,5	5,5	51,6	28,9	127,2	71,1		
[3,3]	[8,0]	13,7	40,4	20,2	59,6	
[0,5]	[1,5]	5,0	23,8	16,0	76,2	
3,0	6,0	5,0	4,0	5,0	32,9	26,6	91,0	73,4		
400,5	448,4	466,7	548,5	616,3	3 522,1	16,4	17 955,6	83,6		
7,0	8,0	7,0	11,8	7,0	63,7	28,9	156,7	71,1		
28,6	34,9	33,6	57,5	66,8	312,8	16,9	1 536,8	83,1		
31,0	29,9	23,5	37,5	59,2	263,8	13,5	1 695,9	86,5		
30,0	28,5	36,5	42,4	51,5	268,2	15,6	1 448,3	84,4		
28,8	34,0	33,9	50,5	46,0	268,5	15,0	1 518,4	85,0		
35,5	44,4	47,5	35,5	42,8	296,5	13,9	1 839,4	86,1		
48,0	44,5	46,0	60,0	58,7	362,5	17,8	1 669,5	82,2		
57,5	71,0	68,0	69,9	94,0	486,7	16,9	2 394,7	83,1		
48,2	57,7	70,8	66,6	70,5	464,1	15,8	2 468,3	84,2		
59,7	56,7	55,6	72,5	74,9	480,0	24,1	1 511,5	75,9		
26,5	39,0	44,5	44,6	45,0	255,3	13,0	1 716,0	87,0		
68,7	72,7	81,3	72,3	88,1	554,7	14,3	3 328,2	85,7		
2,5	-	[3,5]	3,0	15,2	27,9	39,2	72,1	
14,5	17,5	23,0	25,0	25,0	137,6	15,5	752,0	84,5		
17,0	16,0	23,0	11,0	16,9	117,3	12,0	857,0	88,0		
15,9	17,0	[29,9]	20,0	127,2	10,9	1 042,4	89,1	
18,9	22,3	18,8	19,4	23,2	157,5	19,8	637,7	80,2		
28,0	24,4	22,1	48,0	34,2	194,6	21,5	711,5	78,5		
[1,5]	[6,2]	9,7	19,2	40,7	80,8	
[7,4]	3,0	13,0	7,4	36,0	30,5	81,9	69,5	
13,8	9,2	8,4	21,4	15,9	84,4	22,6	289,8	77,4		
7,3	7,3	6,0	5,4	7,0	44,5	16,1	232,7	83,9		
[3,4]	[2,0]	6,7	19,8	27,1	80,2	
[2,5]	2,8	[6,0]	13,3	25,2	39,4	74,8
8,1	13,3	15,3	15,4	29,2	105,3	25,2	313,2	74,8		
[4,0]	1,9	[2,0]	8,9	21,6	32,3	78,4
[5,8]	5,8	3,9	5,8	28,2	36,6	48,9	63,4	
1,5	3,2	2,2	[12,4]	21,6	25,7	62,6	74,3	
1,7	5,3	5,3	6,0	14,5	46,6	21,6	169,4	78,4		

Noch: 8.2 Prognose: Vollzeitäquivalente der bis 2017 altersbedingt¹⁾ ausscheidenden Beschäftigten im unmittelbaren

Einzelplan --- Behörde / Bereich --- Kapitel --- Bezirk	Vollzeitäquivalente März 2011		Vollzeitäquivalente der ausscheidenden Beschäftigten	
	absolut	in %	bis einschl. 2011 ³⁾	2012
06 Justiz	9 492,7	11,2	325,1	165,0
SenJust	319,3	0,4	15,0	13,4
0600 SenJust - Politisch-Administrativer Bereich und Service -	136,8	0,2	8,5	5,9
0605 Gemeinsames Juristisches Prüfungsamt	23,5	0,0	1,0	-
0691 Soziale Dienste der Justiz - Gerichtshilfe und Bewährungshilfe -	159,1	0,2	5,5	7,5
Generalstaatsanwaltschaft	85,7	0,1	4,5	4,4
Staatsanwaltschaft	912,9	1,1	27,2	9,2
Amtsanwaltschaft	198,2	0,2	8,3	4,0
Kammergericht	427,1	0,5	19,5	7,4
Landgericht	753,3	0,9	23,0	13,7
Amtsgerichte	3 401,6	4,0	81,2	53,7
0619 Amtsgericht Charlottenburg	370,6	0,4	16,8	4,8
0621 Amtsgericht Köpenick	110,3	0,1	[5,0]	
0622 Amtsgericht Lichtenberg	266,5	0,3	4,0	5,0
0623 Amtsgericht Mitte	212,5	0,3	4,0	2,0
0624 Amtsgericht Neukölln	145,0	0,2	4,8	2,8
0625 Amtsgericht Pankow-Weißensee	180,6	0,2	3,0	3,0
0626 Amtsgericht Schöneberg	321,3	0,4	8,3	6,1
0627 Amtsgericht Spandau	198,7	0,2	3,3	3,8
0628 Amtsgericht Tempelhof-Kreuzberg	406,0	0,5	7,5	5,4
0630 Amtsgericht Tiergarten	916,4	1,1	18,5	13,0
0631 Amtsgericht Wedding	212,8	0,3	9,0	4,0
0632 Zentrales Mahngericht Berlin-Brandenburg	61,0	0,1	[1,0]	
Oberverwaltungsgericht BB	77,2	0,1	[7,0]	
Verwaltungsgericht	222,6	0,3	9,5	6,5
Sozialgericht	337,0	0,4	[11,0]	
Justizvollzugsanstalten	2 757,9	3,3	122,1	49,9
0661 Justizvollzugsanstalt Charlottenburg	156,4	0,2	[7,0]	
0663 Justizvollzugsanstalt für Frauen	180,0	0,2	9,5	6,0
0664 Justizvollzugsanstalt des Offenen Vollzuges Berlin	207,9	0,2	7,3	3,0
0666 Justizvollzugsanstalt Moabit	506,3	0,6	27,0	6,4
0667 Justizvollzugsanstalt Plötzensee	291,0	0,3	24,5	8,0
0668 Justizvollzugsanstalt Tegel	781,1	0,9	36,5	16,5
0669 Jugendstrafanstalt	417,9	0,5	13,4	4,0
0671 Jugendarrestanstalt	26,0	0,0	-	-
0673 Justizvollzugskrankenhaus	191,3	0,2	[3,0]	
09 Integration, Arbeit und Soziales	1 595,4	1,9	66,2	51,5
SenIntArbSoz	304,4	0,4	15,4	6,9
0900 SenIntArbSoz - Politisch-Administrativer Bereich und Service -	102,3	0,1	4,0	2,5
0903 SenIntArbSoz - Beauftragte/r für Integration und Migration -	24,8	0,0	[1,0]	
0909 SenIntArbSoz - Personalüberhang -	9,5	0,0	[3,9]	
0930 SenIntArbSoz - Soziales -	104,4	0,1	[6,0]	
0940 SenIntArbSoz - Arbeit und Berufliche Bildung -	63,4	0,1	[5,0]	
Arbeitsgerichtsbarkeit	244,3	0,3	4,5	8,5
LAGeSo	781,9	0,9	33,0	24,9
0960 LAGeSo - Leitung der Behörde und Service -	134,3	0,2	3,8	0,9
0962 LAGeSo - Gesundheit -	199,6	0,2	9,8	9,9
0964 LAGeSo - Versorgung -	284,7	0,3	11,9	6,2
0966 LAGeSo - Soziales -	163,3	0,2	7,5	7,9
WASSt	264,8	0,3	13,3	11,3

Anmerkungen s. Seite 40

Landesdienst Berlin²⁾ auf Basis der Beschäftigtenzahlen März 2011 nach Einzelplänen, Behörden, Kapiteln und Bezirken

Vollzeitäquivalente der ausscheidenden Beschäftigten							Vollzeitäquivalente der verbleibenden Beschäftigten 2018	
2013	2014	2015	2016	2017	insgesamt		absolut	in % ^{4) 5)}
					absolut	in % ^{4) 5)}		
235,6	226,0	239,2	234,4	255,1	1 680,4	17,7	7 812,3	82,3
13,3	20,5	17,1	12,0	11,0	102,2	32,0	217,1	68,0
2,5	4,0	[12,8]	4,0	37,7	27,6	99,1
-	-	[1,8]	-	2,8	11,9	20,7
10,8	16,5	9,5	5,0	7,0	61,8	38,8	97,3	61,2
4,0	2,8	3,9	2,5	5,9	28,0	32,7	57,7	67,3
20,3	24,8	18,8	17,5	24,4	142,2	15,6	770,7	84,4
[10,5]	4,0	4,0	30,7	15,5	167,5	84,5
12,3	12,0	10,3	10,8	12,7	84,7	19,8	342,4	80,2
16,3	16,3	9,4	15,5	17,9	112,0	14,9	641,3	85,1
63,7	51,6	67,0	61,6	78,9	457,7	13,5	2 943,9	86,5
6,0	5,0	11,0	6,0	10,4	60,0	16,2	310,6	83,8
[5,0]	[2,0]	12,0	10,9	98,3
5,0	2,8	[4,0]	7,0	27,7	10,4	238,8
3,0	3,0	3,0	4,0	2,7	21,6	10,2	190,9	89,8
[4,8]	6,2	[5,1]	23,6	16,3
[6,0]	3,0	4,8	19,8	11,0	160,8	89,0
6,8	7,9	6,0	6,3	5,4	46,8	14,6	274,5	85,4
4,5	6,5	5,7	7,3	4,8	35,8	18,0	162,9	82,0
[10,9]	9,8	10,8	15,9	60,2	14,8	345,8
13,7	17,2	10,2	14,8	20,9	108,1	11,8	808,3	88,2
6,6	2,8	9,3	[5,5]	37,1	17,4	175,7
[2,0]	[2,0]	5,0	8,2	56,0
[3,0]	[3,0]	13,0	16,8	64,2
5,4	2,4	4,6	6,0	3,9	38,2	17,2	184,4	82,8
5,0	4,2	5,0	[4,8]	29,9	8,9	307,1
88,8	89,6	98,0	99,8	93,5	641,7	23,3	2 116,2	76,7
4,0	11,0	6,0	7,0	6,0	41,0	26,2	115,4	73,8
[14,0]	[15,0]	44,5	24,7	135,5
6,0	10,0	8,0	7,0	4,0	45,3	21,8	162,6	78,2
14,0	9,3	18,0	21,2	19,0	114,8	22,7	391,5	77,3
13,0	12,8	11,0	10,0	11,0	90,2	31,0	200,8	69,0
28,1	26,9	28,0	24,6	30,0	190,7	24,4	590,4	75,6
8,5	9,0	12,0	16,0	12,0	74,8	17,9	343,1	82,1
[3,0]	[3,0]	6,0	23,1	20,0
4,3	4,8	10,0	9,0	3,5	34,5	18,0	156,8	82,0
61,9	59,0	58,5	44,1	73,2	414,4	26,0	1 181,0	74,0
13,7	13,2	10,2	11,5	12,0	82,7	27,2	221,7	72,8
[3,4]	4,5	3,0	4,5	21,9	21,4	80,4
[2,0]	[2,0]	-	5,0	20,2
[2,4]	[1,3]	7,5	78,9	2,0
4,8	7,0	2,5	[4,5]	24,6	23,6	79,8
5,0	2,4	[6,0]	5,5	23,8	37,5	39,6
12,3	6,9	[6,8]	6,0	45,0	18,4	199,3
22,8	30,1	29,3	24,7	43,2	207,9	26,6	574,0	73,4
3,0	5,2	6,5	6,1	4,9	30,4	22,6	103,9	77,4
4,5	7,5	6,2	4,9	7,5	50,2	25,2	149,4	74,8
9,8	11,3	8,3	9,8	18,7	75,9	26,7	208,8	73,3
5,5	6,2	8,3	3,9	12,1	51,3	31,4	112,0	68,6
13,2	8,7	[20,3]	12,0	78,7	29,7	186,1

Noch: 8.2 Prognose: Vollzeitäquivalente der bis 2017 altersbedingt¹⁾ ausscheidenden Beschäftigten im unmittelbaren

Einzelplan --- Behörde / Bereich --- Kapitel --- Bezirk	Vollzeitäquivalente März 2011		Vollzeitäquivalente der ausscheidenden Beschäftigten	
	absolut	in %	bis einschl. 2011 ³⁾	2012
10 Bildung, Wissenschaft und Forschung	34 028,0	40,3	2 039,1	1 198,1
SenBildWiss	1 165,4	1,4	104,8	54,9
1000 SenBildWiss - Politisch-Administrativer Bereich und Service -	375,4	0,4	10,9	7,9
1009 SenBildWiss - Personalüberhang -	7,8	0,0	3,7	2,3
1010 SenBildWiss - Grundsatzfragen d. Schularten u. -formen sowie d. -entwicklung -	66,7	0,1	11,4	5,5
1011 SenBildWiss - Berufliche und zentral verwaltete Schulen; Weiterbildung -	59,0	0,1	[10,0]	
1012 SenBildWiss - Operative Schulaufsicht der allgemeinbildenden Schulen -	328,4	0,4	35,4	22,7
1030 SenBildWiss - Unterrichtsfächer, Qualitätssicherung, Lehrerbildung -	66,3	0,1	8,5	4,4
1040 SenBildWiss - Jugend, Familie und Landesjugendamt -	200,1	0,2	20,6	7,5
1070 SenBildWiss - Wissenschaft -	29,1	0,0	[3,5]	
1080 SenBildWiss - Forschung -	32,7	0,0	[4,5]	
Landeszentrale für pol. Bildungsarbeit	9,9	0,0	[2,5]	
Schulen	32 607,0	38,6	1 920,4	1 131,4
1015 Grundschulen	12 922,5	15,3	608,4	384,8
1016 Hauptschulen	1 273,7	1,5	78,5	59,9
1017 Realschulen	1 435,7	1,7	111,0	44,2
1018 Gymnasien	5 308,9	6,3	361,2	207,1
1019 Gesamtschulen, Sekundarschulen und Gemeinschaftsschulen	4 293,1	5,1	268,0	161,4
1020 Sonderschulen	3 026,6	3,6	143,4	93,4
1021 Berufsbildende Schulen	3 924,6	4,6	323,1	169,8
1022 Staatliche Technikerschule	61,0	0,1	4,4	2,7
1023 Staatliche Ballettschule und Schule für Artistik	95,7	0,1	6,2	2,6
1024 Zentral verwaltete Schulen	265,2	0,3	16,3	5,5
Sozialpäd. Fortbildungsinst. BB	47,7	0,1	[4,5]	
Sekretariat der KMK	197,9	0,2	10,5	8,4
11 Gesundheit, Umwelt und Verbraucherschutz	723,9	0,9	41,5	26,3
SenGesUmV	488,8	0,6	26,0	15,3
1100 SenGesUmV - Politisch-Administrativer Bereich und Service -	73,1	0,1	[4,0]	
1109 SenGesUmV - Personalüberhang -	12,9	0,0	4,3	3,5
1110 SenGesUmV - Gesundheit -	102,3	0,1	[7,8]	
1120 SenGesUmV - Integrativer Umweltschutz -	178,5	0,2	7,9	3,5
1130 SenGesUmV - Umweltpolitik -	78,0	0,1	2,9	4,7
1140 SenGesUmV - Verbraucher- und Gesundheitsschutz -	44,1	0,1	[2,7]	
LI für gerichtl. u. soziale Medizin	51,8	0,1	[4,0]	
Gemeinsames Krebsregister	20,4	0,0	[1,0]	
LAGetSi	150,0	0,2	11,0	8,5
Fischereiamt	12,9	0,0	[2,0]	
12 Stadtentwicklung	1 479,2	1,8	91,7	54,6
SenStadt	1 209,6	1,4	79,9	47,1
1200 SenStadt - Politisch-Administrativer Bereich und Service -	136,5	0,2	8,8	5,8
1205 SenStadt - Generelle Angelegenheiten, Ressortkoordination und Recht -	34,4	0,0	3,0	-
1209 SenStadt - Personalüberhang -	26,0	0,0	11,6	5,6
1210 SenStadt - Stadt- und Freiraumplanung -	99,9	0,1	[5,4]	
1214 SenStadt - Gemeinsame Landesplanung -	11,9	0,0	-	-
1220 SenStadt - Städtebau und Projekte -	67,8	0,1	[2,5]	
1230 SenStadt - Geoinformation -	119,6	0,1	[6,9]	
1240 SenStadt - Wohnungswesen, Stadterneuerung, Soziale Stadt -	100,6	0,1	8,9	2,5
1250 SenStadt - Hochbau -	125,9	0,1	4,0	8,9
1255 SenStadt - Tiefbau -	274,0	0,3	15,4	8,5
1260 SenStadt - Ministerielle Angelegenheiten des Bauwesens -	98,2	0,1	5,8	5,9
1270 SenStadt - Verkehr -	115,0	0,1	9,9	7,5
Berliner Forsten	85,7	0,1	[4,5]	
Pflanzenschutzamt	25,8	0,0	[1,0]	
Landesdenkmalamt	51,5	0,1	[4,0]	
Verkehrsenkung Berlin	102,2	0,1	3,5	5,5
Gem. Obere Luftfahrth. BB	4,5	0,0	1,0	-

Landesdienst Berlin²⁾ auf Basis der Beschäftigtenzahlen März 2011 nach Einzelplänen, Behörden, Kapiteln und Bezirken

Vollzeitäquivalente der ausscheidenden Beschäftigten							Vollzeitäquivalente der verbleibenden Beschäftigten 2018	
2013	2014	2015	2016	2017	insgesamt		absolut	in % ⁵⁾
					absolut	in % ^{4) 5)}		
1 455,8	1 481,2	1 574,5	1 596,9	1 527,3	10 872,8	32,0	23 155,2	68,0
48,8	36,0	45,3	44,5	50,6	384,8	33,0	780,6	67,0
5,7	7,4	7,7	12,4	14,9	66,7	17,8	308,7	82,2
[0,9]		-	-	-	6,8	87,2	1,0	12,8
2,9	3,0	3,7	[3,9]		30,4	45,6	36,3	54,4
[6,8]			3,0	2,5	22,2	37,6	36,8	62,4
23,8	7,5	14,4	10,1	14,9	129,0	39,3	199,4	60,7
5,0	6,0	5,0	[3,5]		32,3	48,7	34,0	51,3
7,7	5,7	11,4	10,9	10,5	74,3	37,1	125,8	62,9
-	[1,4]		2,8	2,5	10,1	34,7	19,0	65,3
[4,3]		-	[3,4]		13,1	40,1	19,6	59,9
[2,5]		-	[2,0]		6,9	69,7	3,0	30,3
1 398,0	1 435,0	1 520,8	1 540,9	1 466,1	10 412,6	31,9	22 194,4	68,1
508,9	516,6	603,0	578,9	585,4	3 786,1	29,3	9 136,4	70,7
62,6	63,4	67,6	91,5	63,9	487,3	38,3	786,4	61,7
50,1	78,5	89,8	83,9	78,0	535,5	37,3	900,2	62,7
235,7	251,3	254,2	236,3	212,9	1 758,6	33,1	3 550,3	66,9
190,9	205,9	208,6	235,4	192,4	1 462,5	34,1	2 830,6	65,9
113,2	118,6	99,1	113,9	130,4	812,0	26,8	2 214,6	73,2
210,4	181,6	174,7	184,3	182,4	1 426,1	36,3	2 498,5	63,7
3,0	2,1	6,2	2,5	3,7	24,5	40,2	36,5	59,8
8,5	3,9	9,0	5,9	3,0	38,9	40,6	56,8	59,4
14,7	13,0	8,8	8,4	14,1	80,9	30,5	184,3	69,5
[4,9]		4,4	[5,8]		19,5	40,9	28,2	59,1
4,5	7,3	4,0	7,0	7,3	48,9	24,7	149,0	75,3
30,8	28,8	28,2	33,0	30,2	218,7	30,2	505,2	69,8
23,8	17,3	14,8	24,7	18,9	140,6	28,8	348,2	71,2
[3,9]		2,5	[6,4]		16,8	23,0	56,3	77,0
2,3	[2,7]		-	-	12,9	100	-	-
6,0	[4,9]		6,4	2,9	28,0	27,4	74,3	72,6
7,0	9,0	7,0	9,0	10,0	53,4	29,9	125,1	70,1
5,0	[1,5]		2,4	4,0	20,5	26,3	57,5	73,7
[4,0]			[2,5]		9,1	20,6	35,0	79,4
[2,8]			-	3,0	9,8	18,9	42,0	81,1
-	-	[6,0]			7,0	34,3	13,4	65,7
[17,5]		10,6	4,4	5,4	57,3	38,2	92,7	61,8
-	-	[2,0]			4,0	31,0	8,9	69,0
53,5	65,0	64,7	76,3	55,9	461,9	31,2	1 017,3	68,8
44,6	55,1	58,9	65,9	45,4	396,8	32,8	812,8	67,2
4,0	7,3	6,8	[8,0]		40,7	29,8	95,8	70,2
[1,0]		-	-	-	4,0	11,6	30,4	88,4
3,5	[2,9]		[0,5]		24,0	92,3	2,0	7,7
2,8	3,9	3,6	4,0	1,9	21,6	21,6	78,3	78,4
[1,5]		-	[2,4]		3,9	32,8	8,0	67,2
3,4	[4,9]		3,0	4,8	18,6	27,4	49,2	72,6
2,8	3,0	2,9	5,3	5,4	26,4	22,1	93,2	77,9
4,4	3,3	4,0	4,4	7,2	34,7	34,5	65,9	65,5
[16,2]		12,0	[11,0]		52,1	41,4	73,8	58,6
10,4	11,5	12,0	19,9	13,0	90,6	33,1	183,4	66,9
4,4	3,0	8,0	6,0	4,4	37,6	38,3	60,6	61,7
5,0	2,4	7,8	6,5	3,8	42,8	37,2	72,2	62,8
[4,0]		[3,3]		5,8	17,5	20,4	68,2	79,6
[2,0]		[1,0]		-	3,9	15,1	21,9	84,9
[3,5]		2,6	7,5	3,0	20,5	39,8	31,0	60,2
7,0	2,5	[1,0]		1,8	21,2	20,7	81,0	79,3
-	-	[1,0]		-	2,0	44,4	2,5	55,6

Noch: 8.2 Prognose: Vollzeitäquivalente der bis 2017 altersbedingt¹⁾ ausscheidenden Beschäftigten im unmittelbaren

Einzelplan --- Behörde / Bereich --- Kapitel --- Bezirk	Vollzeitäquivalente März 2011		Vollzeitäquivalente der ausscheidenden Beschäftigten	
	absolut	in %	bis einschl. 2011 ³⁾	2012
13 Wirtschaft, Technologie und Frauen	371,9	0,4	27,7	11,1
SenWiTechFrau	371,9	0,4	27,7	11,1
1300 SenWiTechFrau - Politisch-Administrativer Bereich und Service -	87,6	0,1	[5,2]	
1309 SenWiTechFrau - Personalüberhang -	3,9	0,0	[2,9]	
1320 SenWiTechFrau - Wirtschafts- und Technologiepolitik, Wirtschaftsordnung -	145,1	0,2	10,0	5,0
1330 SenWiTechFrau - Wirtschaftsförderung -	110,8	0,1	8,9	3,4
1350 SenWiTechFrau - Frauen und Gleichstellung -	24,5	0,0	[3,3]	
15 Finanzen	6 896,3	8,2	233,9	139,6
SenFin	562,1	0,7	17,4	13,2
1500 SenFin - Politisch-Administrativer Bereich und Service -	245,8	0,3	5,5	8,0
1502 SenFin - Zentrale Datenstelle der Landesfinanzminister -	7,9	0,0	-	-
1509 SenFin - Personalüberhang -	14,7	0,0	4,3	2,0
1510 SenFin - Vermögen -	69,9	0,1	[1,4]	
1520 SenFin - Haushalt -	128,3	0,2	2,0	1,5
1530 SenFin - Steuern -	95,4	0,1	[5,9]	
Landeshauptkasse	59,4	0,1	[4,5]	
ZeP (Kap. 1522)	105,5	0,1	[2,0]	
Finanzämter	6 169,3	7,3	212,5	123,9
28 Zentrale Personalangelegenheiten - Stellenpool	1 965,6	2,3	255,5	119,4
Bezirksverwaltungen insgesamt	21 371,0	100	872,0	534,7
Mitte	2 497,5	11,7	99,8	70,6
Friedrichshain-Kreuzberg	1 774,0	8,3	83,7	41,3
Pankow	2 035,3	9,5	68,8	45,7
Charlottenburg-Wilmersdorf	1 887,7	8,8	80,8	61,4
Spandau	1 411,6	6,6	61,3	31,1
Steglitz-Zehlendorf	1 747,4	8,2	76,2	49,7
Tempelhof-Schöneberg	1 697,9	7,9	87,6	38,1
Neukölln	1 608,6	7,5	69,8	41,0
Treptow-Köpenick	1 659,2	7,8	66,3	45,8
Marzahn-Hellersdorf	1 712,2	8,0	49,1	30,6
Lichtenberg	1 871,9	8,8	69,4	33,8
Reinickendorf	1 467,7	6,9	59,3	45,4

[] Zahlenwert in Klammern: Zusammenfassung mehrerer Tabellenfelder

1) Annahme: Ausscheiden mit 63 Jahren, Beamte der Polizei, des Kapitels hauptstadtbedingte Aufwendungen im Sicherheitsbereich, der Feuerwehr und des Justizvollzugs (ohne Justizvollzugskrankenhaus) mit 60 Jahren

2) entsprechend Personalstrukturstatistikgesetz ohne Abghs, RH, BlnBDI

3) Enthält auch die Vollzeitäquivalente der Beschäftigten, die das angenommene Ausscheidensalter bereits erreicht haben, jedoch bisher nicht ausgeschieden sind.

4) ab 30 Prozent grau unterlegt

5) Anteil an den Vollzeitäquivalenten der Beschäftigten im März 2011

Landesdienst Berlin²⁾ auf Basis der Beschäftigtenzahlen März 2011 nach Einzelplänen, Behörden, Kapiteln und Bezirken

Vollzeitäquivalente der ausscheidenden Beschäftigten							Vollzeitäquivalente der verbleibenden Beschäftigten 2018	
2013	2014	2015	2016	2017	insgesamt		absolut	in % ⁵⁾
					absolut	in % ^{4) 5)}		
[22,2]	22,2	9,6	15,0	14,8	100,3	27,0	271,6	73,0
[2,5]	2,5	3,0	4,3	2,5	17,4	19,9	70,2	80,1
[1,0]	1,0	-	-	-	3,9	100	-	-
6,0	4,9	4,7	5,8	11,4	47,7	32,9	97,4	67,1
4,5	3,4	[5,0]			25,1	22,7	85,7	77,3
-	-	[2,8]			6,2	25,3	18,3	74,7
174,5	160,4	175,9	210,4	226,9	1 321,5	19,2	5 574,8	80,8
16,9	13,7	11,7	24,7	19,1	116,6	20,7	445,5	79,3
5,5	7,9	5,2	13,7	13,3	59,0	24,0	186,8	76,0
-	-	-	-	-	-	-	7,9	100
5,0	1,4	-	-	-	12,7	86,4	2,0	13,6
[2,5]	2,5	2,4	[8,0]		14,3	20,5	55,6	79,5
3,5	2,9	[5,7]		3,8	19,4	15,1	108,9	84,9
[1,9]	[3,3]				11,1	11,6	84,3	88,4
[3,7]	[4,0]			3,5	15,6	26,3	43,8	73,7
[1,0]	[2,9]			8,0	13,9	13,2	91,6	86,8
154,9	144,8	161,3	181,7	196,3	1 175,5	19,1	4 993,8	80,9
113,8	123,3	110,5	111,9	96,8	931,2	47,4	1 034,4	52,6
665,3	710,2	733,8	855,6	878,2	5 249,8	24,6	16 121,2	75,4
63,7	81,4	80,1	89,4	97,1	582,2	23,3	1 915,3	76,7
40,5	52,8	53,9	78,6	67,0	417,7	23,5	1 356,3	76,5
55,2	54,3	64,0	98,2	72,6	458,8	22,5	1 576,5	77,5
73,5	68,8	60,7	73,9	84,0	503,0	26,6	1 384,7	73,4
37,4	45,1	50,9	53,9	58,2	337,9	23,9	1 073,7	76,1
68,5	71,3	66,0	63,6	58,1	453,3	25,9	1 294,1	74,1
67,7	58,7	66,6	65,4	69,2	453,3	26,7	1 244,6	73,3
46,0	52,4	40,1	64,0	55,9	369,1	22,9	1 239,5	77,1
50,2	38,5	53,2	62,6	73,6	390,2	23,5	1 269,0	76,5
49,3	62,1	81,8	75,7	92,6	441,2	25,8	1 271,0	74,2
66,1	61,1	70,8	79,8	79,6	460,6	24,6	1 411,3	75,4
47,4	63,8	45,7	50,6	70,3	382,4	26,1	1 085,3	73,9