

Beschäftigte des unmittelbaren Landesdienstes Berlin im März 2010 mit Stand Mai 2010

Herausgeber

Statistikstelle Personal bei der
Senatsverwaltung für Finanzen
PStat
Klosterstraße 59
10179 Berlin

Lilian Klotzsch
Tel.: 030 / 9020 - 2137
Mail: lilian.klotzsch@senfin.berlin.de

Allgemeine Auskünfte

René Geister
Tel.: 030 / 9020 - 2273
Mail: rene.geister@senfin.berlin.de

Fachliche Ansprechpartnerin

Britta Mießler
Tel.: 030 / 9020 - 2267
Mail: britta.miessler@senfin.berlin.de

Intranet

www.verwalt-berlin.de/sen/finanzen/pstat

Statistikstelle Personal bei der Senatsverwaltung für Finanzen

Für die Durchführung der Personalstrukturstatistik für den unmittelbaren Landesdienst Berlin wurde die Statistikstelle Personal bei der für die Überwachung und Steuerung der Personalausgaben zuständigen Senatsverwaltung, Senatsverwaltung für Finanzen, eingerichtet. Sie ist entsprechend § 2 des Personalstrukturstatistikgesetzes organisatorisch, personell und räumlich von den anderen Organisationseinheiten getrennt (abgeschottet).

Die Statistikstelle Personal ist eine amtlich betraute Stelle zur Durchführung einer Landesstatistik im Sinne des § 16 Abs. 2 Landesstatistikgesetz.

Die Statistikstelle Personal ist zur Wahrung der Grundsätze der Neutralität, der Objektivität und wissenschaftlichen Unabhängigkeit bei der Erhebung, Aufbereitung, Darstellung und Analyse der Daten verpflichtet.

Inhaltsverzeichnis	Seite
Hinweise / Methodik	4
Abkürzungsverzeichnis	5
Tabellen	
Beschäftigte des unmittelbaren Landesdienstes Berlin im Januar der Jahre 1998 bis 2010 Ergebnisse im Überblick	6
1 Beschäftigte und Vollzeitäquivalente der Beschäftigten des unmittelbaren Landesdienstes Berlin im März 2009 und im März 2010 im Überblick	9
2.1 Beschäftigte der Hauptverwaltung des unmittelbaren Landesdienstes Berlin im März 2009 und im März 2010 nach Einzelplänen, Behörden und Geschlecht	10
2.2 Vollzeitäquivalente der Beschäftigten der Hauptverwaltung des unmittelbaren Landesdienstes Berlin im März 2009 und im März 2010 nach Einzelplänen, Behörden und Geschlecht	11
3.1 Beamte der Hauptverwaltung des unmittelbaren Landesdienstes Berlin im März 2010 nach Einzelplänen, Behörden und Einstufungen	12
3.2 Angestellte und Arbeiter der Hauptverwaltung des unmittelbaren Landesdienstes Berlin im März 2010 nach Einzelplänen, Behörden und Einstufungen	14
4.1 Beschäftigte der Hauptverwaltung des unmittelbaren Landesdienstes Berlin im März 2010 nach Einzelplänen, Behörden und Altersgruppen	18
4.2 Vollzeitäquivalente der Beschäftigten der Hauptverwaltung des unmittelbaren Landesdienstes Berlin im März 2010 nach Einzelplänen, Behörden und Altersgruppen	19
4.3 Beschäftigte und Vollzeitäquivalente der Beschäftigten der Bezirksverwaltungen des unmittelbaren Landesdienstes Berlin im März 2010 nach Bezirken und Altersgruppen	20
5.1 Prognose: Bis 2016 altersbedingt ausscheidende Beschäftigte des unmittelbaren Landesdienstes Berlin auf Basis der Beschäftigtenzahlen März 2010 nach Einzelplänen, Behörden, Kapiteln und Bezirken	22
5.2 Prognose: Vollzeitäquivalente der bis 2016 altersbedingt ausscheidenden Beschäftigten des unmittelbaren Landesdienstes Berlin auf Basis der Beschäftigtenzahlen März 2010 nach Einzelplänen, Behörden, Kapiteln und Bezirken	30
 Abbildungen	
1 Beschäftigte des unmittelbaren Landesdienstes Berlin März 2008 bis März 2010	8
2.1 Beschäftigte der Hauptverwaltung des unmittelbaren Landesdienstes Berlin März 2008 bis März 2010	8
2.2 Beschäftigte des Einzelplanes 28 - Zentrale Personalangelegenheiten - ZeP - März 2008 bis März 2010	8
3 Beschäftigte der Bezirksverwaltungen des unmittelbaren Landesdienstes Berlin März 2008 bis März 2010	8
4 Beschäftigte des unmittelbaren Landesdienstes Berlin im März 2010 nach Statusgruppen und Geschlecht	16
5 Beschäftigte und Vollzeitäquivalente der Beschäftigten des unmittelbaren Landesdienstes Berlin im Januar der Jahre 1998 bis 2010	17
6 Beschäftigte des unmittelbaren Landesdienstes Berlin im Januar der Jahre 1998 bis 2010 nach Altersgruppen	17
7 Beschäftigte des unmittelbaren Landesdienstes Berlin im Januar 1999 und im Januar 2010 nach Alter	21
8 Weibliche Beschäftigte des unmittelbaren Landesdienstes Berlin im Januar 1999 und im Januar 2010 nach Alter	21
9 Männliche Beschäftigte des unmittelbaren Landesdienstes Berlin im Januar 1999 und im Januar 2010 nach Alter	21

Abkürzungsverzeichnis

Abghs	Abgeordnetenhaus
BAT/BAT-O	Bundes-Angestellentarifvertrag/Tarifvertrag zur Anpassung des Tarifrechts - Manteltarifliche Vorschriften
BB	Berlin-Brandenburg
BlnBDI	Berliner Beauftragter für Datenschutz und Informationsfreiheit
BMT-G/BMT-G-O	Bundsmanteltarifvertrag für Arbeiter gemeindlicher Verwaltungen und Betriebe/ Tarifvertrag zur Anpassung des Tarifrechts - Manteltarifliche Vorschriften für Arbeiter gemeindlicher Verwaltungen und Betriebe -
E	Entgeltgruppe
Fortbildungsinst.	Fortbildungsinstitut
gem.	gemeinsam
ger.	gerichtlich
IPV	Integrierte Personalverwaltung
Kap.	Kapitel
KMK	Kultusministerkonferenz
Kr	Vergütungsgruppen für Angestellte im Pflegedienst
LABO	Landesamt für Bürger- und Ordnungsangelegenheiten
LAGeSo	Landesamt für Gesundheit und Soziales
LAGeSi	Landesamt für Arbeitsschutz, Gesundheitsschutz und technische Sicherheit
LARoV / LAGl	Landesamt zur Regelung offener Vermögensfragen / Landesausgleichsamt
LHO	Landeshaushaltsordnung
LI	Landesinstitut
LISUM	Landesinstitut für Schule und Medien
Luftfahrtb.	Luftfahrtbehörde
LVwA	Landesverwaltungsamt
mD / gD / hD	mittlerer / gehobener / höherer Dienst
pol.	politisch
PolPräs	Der Polizeipräsident in Berlin
RBm	Regierende/r Bürgermeister/in
RH	Rechnungshof
S	Spitzenamt einer Laufbahngruppe
SenBildWiss	Senatsverwaltung für Bildung, Wissenschaft und Forschung
SenFin	Senatsverwaltung für Finanzen
SenGesUmV	Senatsverwaltung für Gesundheit, Umwelt und Verbraucherschutz
SenInnSport	Senatsverwaltung für Inneres und Sport
SenIntArbSoz	Senatsverwaltung für Integration, Arbeit und Soziales
SenJust	Senatsverwaltung für Justiz
SenStadt	Senatsverwaltung für Stadtentwicklung
SenWiTechFrau	Senatsverwaltung für Wirtschaft, Technologie und Frauen
sozialpäd.	sozialpädagogisch
TV	Tarifvertrag
WASt	Deutsche Dienststelle für die Benachrichtigung der nächsten Angehörigen von Gefallenen der ehemaligen deutschen Wehrmacht
Z	Zulage
ZeP	Zentrales Personalüberhangmanagement

Beschäftigte des unmittelbaren Landesdienstes Berlin¹⁾ im Januar der Jahre 1998 bis 2010
Ergebnisse im Überblick

Merkmal	Beschäftigte im Januar												
	2010	2009	2008	2007	2006	2005	2004	2003	2002	2001	2000	1999	1998
Beschäftigte insgesamt	115 885	117 400	119 464	121 845	124 852	135 907	140 621	145 921	-	150 165	152 467	157 253	162 091
Vollzeitäquivalente insgesamt	106 693	108 272	109 903	112 124	115 226	125 694	130 823	136 927	-	141 605	143 839	148 283	153 089
Verwaltungsbereich absolut													
Hauptverwaltung	91 768	92 685	94 207	95 394	96 780	95 903	96 764	99 863	-	101 578	102 629	104 888	107 483
Bezirksverwaltungen	24 117	24 715	25 257	26 451	28 072	40 004	43 857	46 058	-	48 587	49 838	52 365	54 608
Verwaltungsbereich in Prozent													
Hauptverwaltung	79,2	78,9	78,9	78,3	77,5	70,6	68,8	68,4	-	67,6	67,3	66,7	66,3
Bezirksverwaltungen	20,8	21,1	21,1	21,7	22,5	29,4	31,2	31,6	-	32,4	32,7	33,3	33,7
Statusgruppe absolut													
Beamte	69 408	70 563	71 996	73 530	74 961	76 506	77 971	78 298	-	76 119	75 007	75 239	75 483
Angestellte	41 442	41 537	41 833	41 970	42 967	51 140	53 747	57 663	-	62 876	65 630	68 940	72 332
Arbeiter	5 035	5 300	5 635	6 345	6 924	8 261	8 903	9 960	-	11 170	11 830	13 074	14 276
Statusgruppe in Prozent													
Beamte	59,9	60,1	60,3	60,3	60,0	56,3	55,4	53,7	-	50,7	49,2	47,8	46,6
Angestellte	35,8	35,4	35,0	34,4	34,4	37,6	38,2	39,5	-	41,9	43,0	43,8	44,6
Arbeiter	4,3	4,5	4,7	5,2	5,5	6,1	6,3	6,8	-	7,4	7,8	8,3	8,8
Laufbahngruppe absolut													
Höherer Dienst	18 865	18 732	17 100	17 526	17 896	18 539	18 259	17 464	-	20 705	20 538	21 754	26 200
Gehobener Dienst	49 021	49 771	51 845	52 107	53 028	54 356	56 165	58 900	-	58 128	58 136	57 439	54 052
Mittlerer Dienst	44 777	45 579	46 954	48 079	49 435	57 723	60 422	62 804	-	63 150	64 855	68 075	70 890
Einfacher Dienst	2 890	2 991	3 237	3 797	4 164	5 092	5 592	6 512	-	7 775	8 448	9 525	10 576
Sonstige	332	327	328	336	329	197	183	241	-	407	490	460	373
Laufbahngruppe in Prozent													
Höherer Dienst	16,3	16,0	14,3	14,4	14,3	13,6	13,0	12,0	-	13,8	13,5	13,8	16,2
Gehobener Dienst	42,3	42,4	43,4	42,8	42,5	40,0	39,9	40,4	-	38,7	38,1	36,5	33,3
Mittlerer Dienst	38,6	38,8	39,3	39,5	39,6	42,5	43,0	43,0	-	42,1	42,5	43,3	43,7
Einfacher Dienst	2,5	2,5	2,7	3,1	3,3	3,7	4,0	4,5	-	5,2	5,5	6,1	6,5
Sonstige	0,3	0,3	0,3	0,3	0,3	0,1	0,1	0,2	-	0,3	0,3	0,3	0,2
Arbeitszeit													
Vollzeit	91 024	92 665	93 956	95 589	98 971	107 833	113 399	118 939	-	124 485	126 584	130 871	135 614
Teilzeit	24 861	24 735	25 508	26 256	25 881	28 074	27 222	26 982	-	25 680	25 883	26 382	26 477
Teilzeitquote in %	21,5	21,1	21,4	21,5	20,7	20,7	19,4	18,5	-	17,1	17,0	16,8	16,3
Geschlecht													
Männlich	47 364	48 081	49 195	50 372	52 084	53 797	55 291	57 683	-	59 293	60 424	62 462	64 576
Weiblich	68 521	69 319	70 269	71 473	72 768	82 110	85 330	88 238	-	90 872	92 043	94 791	97 515
Frauenanteil in %	59,1	59,0	58,8	58,7	58,3	60,4	60,7	60,5	-	60,5	60,4	60,3	60,2
Nachrichtlich:													
In Ausbildung	6 682	6 798	6 597	5 810	5 388	6 533	8 146	9 403	-	12 045	13 179	13 119	13 614
Anwärter, Referendare	3 269	3 181	3 209	2 549	1 880	2 529	4 461	6 482	-	7 162	6 679	6 312	6 438
Beamte zur Anstellung	-	-	-	-	-	-	-	-	-	2 071	3 745	4 134	4 463
Rechtsreferendare	1 529	1 605	1 494	1 473	1 553	1 468	1 161	402	-	-	-	-	-
Auszubildende nach TV	1 686	1 602	1 532	1 463	1 515	1 553	1 590	1 621	-	1 776	1 761	1 670	1 581
Auszubildende mit Festbetrag	140	136	139	130	151	130	160	163	-	183	183	162	172
Praktikanten/Volontäre	58	274	223	195	289	853	774	735	-	853	811	841	960

1) 1998 bis 2003: ohne RH, BlnBDI

Ab 2004: entsprechend Personalstrukturstatistikgesetz ohne Abghs, RH, BlnBDI

Noch: Beschäftigte des unmittelbaren Landesdienstes Berlin¹⁾ im Januar der Jahre 1998 bis 2010
Ergebnisse im Überblick

Merkmal	Beschäftigte im Januar												
	2010	2009	2008	2007	2006	2005	2004	2003	2002	2001	2000	1999	1998
Altersgruppe													
von ... bis unter ... Jahren													
unter 25	616	453	420	448	540	832	836	1 031	-	1 343	1 433	1 531	1 651
25 - 30	2 226	2 130	2 337	2 853	3 506	4 328	4 833	5 456	-	5 713	5 836	6 971	8 463
30 - 35	6 267	6 344	6 548	6 879	7 482	8 737	10 096	11 974	-	15 294	16 658	18 669	20 811
35 - 40	9 729	10 683	11 946	13 677	15 376	18 565	20 871	22 915	-	25 365	25 723	25 794	25 730
40 - 45	17 567	19 241	20 755	22 019	22 832	25 565	25 868	25 787	-	24 222	23 816	24 170	24 617
45 - 50	23 129	22 970	22 644	21 936	21 626	22 706	23 184	23 653	-	24 465	25 077	26 054	26 753
50 - 55	20 318	20 443	20 656	21 112	21 506	23 340	24 111	24 745	-	24 186	22 816	21 858	22 333
55 - 60	20 547	20 990	21 105	20 797	20 329	19 828	18 559	18 709	-	20 031	22 662	24 761	24 420
60 und älter	15 486	14 146	13 053	12 124	11 655	12 006	12 263	11 651	-	9 546	8 446	7 445	7 313
Durchschnittsalter der Beschäftigtenaggregate													
Beschäftigte insgesamt	48,8	48,5	48,2	47,7	47,2	46,6	46,2	45,7	-	45,1	45,0	44,7	44,3
Geschlecht													
Männlich	48,7	48,6	48,3	47,9	47,4	47,0	46,7	46,4	-	46,2	46,2	46,0	45,8
Weiblich	48,8	48,5	48,1	47,6	47,1	46,3	45,8	45,3	-	44,4	44,2	43,8	43,4
Verwaltungsbereich													
Hauptverwaltung	48,4	48,3	48,0	47,5	47,0	46,5	46,1	45,7	-	45,2	45,0	44,7	44,0
Bezirksverwaltungen	50,0	49,5	49,1	48,5	48,1	46,9	46,4	45,9	-	45,0	44,8	44,5	44,1
Statusgruppe													
Beamte	48,1	47,8	47,2	46,7	46,2	45,6	45,0	44,6	-	44,1	44,1	43,8	43,5
Angestellte	49,6	49,6	50,0	49,2	48,7	47,8	47,5	47,0	-	46,0	45,6	45,2	44,8
Arbeiter	51,0	50,5	50,1	49,6	49,1	48,6	48,1	48,0	-	47,1	46,9	46,6	46,3

1) 1998 bis 2003: ohne RH, BlnBDI

Ab 2004: entsprechend Personalstrukturstatistikgesetz ohne Abghs, RH, BlnBDI

1 Beschäftigte und Vollzeitäquivalente der Beschäftigten des unmittelbaren Landesdienstes Berlin¹⁾ im März 2009 und im März 2010 im Überblick

Verwaltungsbereich --- Einzelplan --- Bezirk	März 2010						März 2009 insgesamt	
	insgesamt	in %	Veränderung gegen- über März 2009		Durchschnitts- alter in Jahren	Prognose der bis 2016 altersbedingt ²⁾ Ausscheidenden		
			absolut	in %		absolut		in %
Beschäftigte								
Hauptverwaltung und Bezirksverwaltungen insgesamt	115 815	x	-1 908	-1,6	48,6	28 688	24,8	117 723
Hauptverwaltung insgesamt	91 805	100	-1 200	-1,3	48,3	22 570	24,6	93 005
02 Verfassungsgerichtshof	8	0,0	2	33	45,8	2	25,0	6
03 Regierende/r Bürgermeister/in	399	0,4	-6	-1,5	50,6	115	28,8	405
05 Inneres und Sport	28 437	31,0	-26	-0,1	44,8	4 647	16,3	28 463
06 Justiz	9 979	10,9	54	0,5	46,1	1 713	17,2	9 925
09 Integration, Arbeit und Soziales	1 765	1,9	-44	-2,4	50,5	469	26,6	1 809
10 Bildung, Wissenschaft und Forschung	37 636	41,0	-346	-0,9	50,7	11 725	31,2	37 982
11 Gesundheit, Umwelt und Verbraucherschutz	783	0,9	-10	-1,3	51,3	244	31,2	793
12 Stadtentwicklung	1 626	1,8	-22	-1,3	51,6	529	32,5	1 648
13 Wirtschaft, Technologie und Frauen	396	0,4	-1	-0,3	50,6	109	27,5	397
15 Finanzen	7 535	8,2	-134	-1,7	47,8	1 355	18,0	7 669
28 Zentrale Personalangelegenheiten - ZeP	3 241	3,5	-667	-17,1	54,8	1 662	51,3	3 908
Bezirksverwaltungen insgesamt	24 010	100	-708	-2,9	49,9	6 118	25,5	24 718
Mitte	2 838	11,8	-135	-4,5	49,5	697	24,6	2 973
Friedrichshain-Kreuzberg	1 971	8,2	-52	-2,6	50,3	502	25,5	2 023
Pankow	2 245	9,4	-107	-4,5	50,3	560	24,9	2 352
Charlottenburg-Wilmersdorf	2 207	9,2	-46	-2,0	49,9	583	26,4	2 253
Spandau	1 618	6,7	-5	-0,3	49,0	388	24,0	1 623
Steglitz-Zehlendorf	1 950	8,1	-36	-1,8	49,6	537	27,5	1 986
Tempelhof-Schöneberg	1 963	8,2	-103	-5,0	49,9	537	27,4	2 066
Neukölln	1 813	7,6	-41	-2,2	49,2	444	24,5	1 854
Treptow-Köpenick	1 860	7,7	-25	-1,3	50,2	461	24,8	1 885
Marzahn-Hellersdorf	1 886	7,9	-41	-2,1	51,4	490	26,0	1 927
Lichtenberg	1 982	8,3	-44	-2,2	50,3	508	25,6	2 026
Reinickendorf	1 677	7,0	-73	-4,2	49,6	411	24,5	1 750
Vollzeitäquivalente								
Haupt- und Bezirksverwaltungen insgesamt	106 649,8	x	-1 829,6	-1,7	x	24 373,6	22,9	108 479,4
Hauptverwaltung insgesamt	85 146,4	100	-1 124,4	-1,3	x	19 573,6	23,0	86 270,8
02 Verfassungsgerichtshof	7,3	0,0	2	38	x	1,5	20,5	5,3
03 Regierende/r Bürgermeister/in	363,4	0,4	-7,1	-1,9	x	97,1	26,7	370,5
05 Inneres und Sport	27 565,0	32,4	-19,8	-0,1	x	4 269,7	15,5	27 584,8
06 Justiz	9 466,6	11,1	71,3	0,8	x	1 580,0	16,7	9 395,3
09 Integration, Arbeit und Soziales	1 608,2	1,9	-38,2	-2,3	x	391,6	24,4	1 646,4
10 Bildung, Wissenschaft und Forschung	34 103,6	40,1	-350,0	-1,0	x	10 272,6	30,1	34 453,6
11 Gesundheit, Umwelt und Verbraucherschutz	715,2	0,8	-13,3	-1,8	x	203,8	28,5	728,5
12 Stadtentwicklung	1 477,1	1,7	-19,3	-1,3	x	435,8	29,5	1 496,4
13 Wirtschaft, Technologie und Frauen	357,6	0,4	-0,8	-0,2	x	89,7	25,1	358,4
15 Finanzen	7 077,9	8,3	-127,8	-1,8	x	1 225,9	17,3	7 205,7
28 Zentrale Personalangelegenheiten - ZeP	2 404,4	2,8	-621,7	-20,5	x	1 005,9	41,8	3 026,1
Bezirksverwaltungen insgesamt	21 503,4	100	-705,2	-3,2	x	4 800,0	22,3	22 208,6
Mitte	2 534,4	11,8	-146,4	-5,5	x	529,7	20,9	2 680,8
Friedrichshain-Kreuzberg	1 778,9	8,3	-52,3	-2,9	x	398,2	22,4	1 831,2
Pankow	2 037,0	9,5	-99,3	-4,6	x	422,8	20,8	2 136,3
Charlottenburg-Wilmersdorf	1 957,0	9,1	-35,4	-1,8	x	466,8	23,9	1 992,4
Spandau	1 429,6	6,6	-6,2	-0,4	x	304,6	21,3	1 435,8
Steglitz-Zehlendorf	1 712,7	8,0	-27,3	-1,6	x	422,6	24,7	1 740,0
Tempelhof-Schöneberg	1 731,7	8,1	-94,1	-5,2	x	432,6	25,0	1 825,8
Neukölln	1 622,1	7,5	-36,0	-2,2	x	352,0	21,7	1 658,1
Treptow-Köpenick	1 670,3	7,8	-52,1	-3,0	x	343,0	20,5	1 722,4
Marzahn-Hellersdorf	1 723,3	8,0	-57,7	-3,2	x	385,3	22,4	1 781,0
Lichtenberg	1 829,2	8,5	-37,9	-2,0	x	403,4	22,1	1 867,1
Reinickendorf	1 477,4	6,9	-60,2	-3,9	x	339,4	23,0	1 537,6

1) entsprechend Personalstrukturstatistikgesetz ohne Abghs, RH, BlnBDI

2) Annahme: Ausscheiden mit 63 Jahren, Beamte der Polizei, des Kapitels hauptstadtbedingte Aufwendungen im Sicherheitsbereich, der Feuerwehr und des Justizvollzugs (ohne Justizvollzugskrankenhaus) mit 60 Jahren

2.1 Beschäftigte der Hauptverwaltung des unmittelbaren Landesdienstes Berlin¹⁾ im März 2009 und im März 2010 nach Einzelplänen, Behörden und Geschlecht

Einzelplan --- Behörde / Bereich	Beschäftigte				Darunter weiblich			
	März 2010	März 2009	Veränderung		März 2010	März 2009	Veränderung	
			absolut	in %			absolut	in %
Insgesamt	91 805	93 005	-1 200	-1,3	52 167	52 839	-672	-1,3
02 Verfassungsgerichtshof	8	6	2	33,3	5	3	2	66,7
03 Regierende/r Bürgermeister/in	399	405	-6	-1,5	247	247	-	-
RBm - Senatskanzlei	200	197	3	1,5	119	115	4	3,5
RBm - Kultur	199	208	-9	-4,3	128	132	-4	-3,0
05 Inneres und Sport	28 437	28 463	-26	-0,1	7 844	7 742	102	1,3
SenInnSport - Inneres	771	740	31	4,2	467	432	35	8,1
SenInnSport - Sport	186	186	-	-	47	46	1	2,2
PolPräs	22 003	22 039	-36	-0,2	6 046	5 972	74	1,2
Feuerwehr	4 001	4 000	1	0,0	222	214	8	3,7
LABO	994	1 010	-16	-1,6	755	771	-16	-2,1
LVwA	482	488	-6	-1,2	307	307	-	-
06 Justiz	9 979	9 925	54	0,5	6 012	5 982	30	0,5
SenJust	335	338	-3	-0,9	215	204	11	5,4
Generalstaatsanwaltschaft	87	83	4	4,8	40	36	4	11,1
Staatsanwaltschaft	971	988	-17	-1,7	677	676	1	0,1
Amtsanwaltschaft	217	220	-3	-1,4	158	158	-	-
Kammergericht	483	485	-2	-0,4	309	314	-5	-1,6
Landgericht	818	834	-16	-1,9	527	535	-8	-1,5
Amtsgerichte	3 617	3 581	36	1,0	2 640	2 652	-12	-0,5
Oberverwaltungsgericht BB	85	79	6	7,6	48	46	2	4,3
Verwaltungsgericht	234	230	4	1,7	139	131	8	6,1
Sozialgericht	333	273	60	22,0	231	203	28	13,8
Justizvollzugsanstalten	2 799	2 814	-15	-0,5	1 028	1 027	1	0,1
09 Integration, Arbeit und Soziales	1 765	1 809	-44	-2,4	1 283	1 312	-29	-2,2
SenIntArbSoz	340	353	-13	-3,7	207	217	-10	-4,6
Arbeitsgerichtsbarkeit	262	268	-6	-2,2	187	187	-	-
LAGeSo	861	878	-17	-1,9	647	659	-12	-1,8
WASSt	302	310	-8	-2,6	242	249	-7	-2,8
10 Bildung, Wissenschaft und Forschung	37 636	37 982	-346	-0,9	27 882	28 004	-122	-0,4
SenBildWiss	1 272	1 256	16	1,3	910	889	21	2,4
Landeszentrale für pol. Bildungsarbeit	12	9	3	33,3	7	6	1	16,7
Schulen	36 068	36 439	-371	-1,0	26 738	26 892	-154	-0,6
Sozialpäd. Fortbildungsinst. BB	55	53	2	3,8	45	43	2	4,7
Sekretariat der KMK	229	225	4	1,8	182	174	8	4,6
11 Gesundheit, Umwelt und Verbraucherschutz	783	793	-10	-1,3	478	477	1	0,2
SenGesUmV	531	531	-	-	336	334	2	0,6
LI für gerichtl. u. soziale Medizin	53	57	-4	-7,0	27	28	-1	-3,6
Gemeinsames Krebsregister	23	23	-	-	20	20	-	-
LAGeSi	163	168	-5	-3,0	89	89	-	-
Fischereiamt	13	14	-1	-7,1	6	6	-	-
12 Stadtentwicklung	1 626	1 648	-22	-1,3	813	818	-5	-0,6
SenStadt	1 333	1 356	-23	-1,7	677	679	-2	-0,3
Berliner Forsten	93	96	-3	-3,1	34	37	-3	-8,1
Pflanzenschutzamt	30	30	-	-	20	18	2	11,1
Landesdenkmalamt	53	45	8	17,8	22	22	-	-
Verkehrslenkung Berlin	112	114	-2	-1,8	56	57	-1	-1,8
Gem. Obere Luftfahrth. BB	5	7	-2	-28,6	4	5	-1	-20,0
13 Wirtschaft, Technologie und Frauen	396	397	-1	-0,3	248	248	-	-
15 Finanzen	7 535	7 669	-134	-1,7	5 064	5 153	-89	-1,7
SenFin	529	530	-1	-0,2	302	293	9	3,1
LARoV / LAGI	115	134	-19	-14,2	81	96	-15	-15,6
Landeshauptkasse	70	72	-2	-2,8	52	55	-3	-5,5
ZeP (Kap. 1522)	124	118	6	5,1	94	88	6	6,8
Finanzämter	6 697	6 815	-118	-1,7	4 535	4 621	-86	-1,9
28 Zentrale Personalangelegenheiten - ZeP	3 241	3 908	-667	-17,1	2 291	2 853	-562	-19,7

1) entsprechend Personalstrukturstatistikgesetz ohne Abghs, RH, BlnBDI

2.2 Vollzeitäquivalente der Beschäftigten der Hauptverwaltung des unmittelbaren Landesdienstes Berlin¹⁾ im März 2009 und im März 2010 nach Einzelplänen, Behörden und Geschlecht

Einzelplan --- Behörde / Bereich	Vollzeitäquivalente				Darunter weiblich			
	März 2010	März 2009	Veränderung		März 2010	März 2009	Veränderung	
			absolut	in %			absolut	in %
Insgesamt	85 146,4	86 270,8	-1 124,4	-1,3	46 759,8	47 387,8	-628,0	-1,3
02 Verfassungsgerichtshof	7,3	5,3	2,0	37,7	4,3	2,3	2,0	87,0
03 Regierende/r Bürgermeister/in	363,4	370,5	-7,1	-1,9	217,8	218,1	-0,3	-0,1
RBm - Senatskanzlei	185,6	183,4	2,2	1,2	106,7	103,0	3,7	3,6
RBm - Kultur	177,9	187,1	-9,2	-4,9	111,1	115,1	-4,0	-3,5
05 Inneres und Sport	27 565,0	27 584,8	-19,8	-0,1	7 157,1	7 067,6	89,5	1,3
SenInnSport - Inneres	684,0	661,0	23,0	3,5	400,6	376,0	24,6	6,5
SenInnSport - Sport	177,2	178,4	-1,2	-0,7	40,8	41,5	-0,7	-1,7
PolPräs	21 439,3	21 458,1	-18,8	-0,1	5 589,7	5 506,4	83,3	1,5
Feuerwehr	3 950,0	3 938,1	11,9	0,3	198,6	190,2	8,4	4,4
LABO	899,9	918,2	-18,3	-2,0	669,7	688,9	-19,2	-2,8
LVwA	414,7	431,1	-16,4	-3,8	257,7	264,5	-6,8	-2,6
06 Justiz	9 466,6	9 395,3	71,3	0,8	5 559,6	5 515,4	44,2	0,8
SenJust	315,6	319,0	-3,4	-1,1	201,2	190,6	10,6	5,6
Generalstaatsanwaltschaft	82,2	78,3	3,9	5,0	36,5	32,5	4,0	12,3
Staatsanwaltschaft	903,3	920,0	-16,7	-1,8	615,3	614,5	0,8	0,1
Amtsanwaltschaft	203,2	203,5	-0,3	-0,1	146,9	144,7	2,2	1,5
Kammergericht	450,9	452,8	-1,9	-0,4	281,6	286,1	-4,5	-1,6
Landgericht	768,6	783,6	-15,0	-1,9	483,7	491,2	-7,5	-1,5
Amtsgerichte	3 380,2	3 342,4	37,8	1,1	2 421,0	2 429,7	-8,7	-0,4
Oberverwaltungsgericht BB	81,8	76,7	5,1	6,6	44,8	43,7	1,1	2,5
Verwaltungsgericht	219,0	213,7	5,3	2,5	125,2	116,1	9,1	7,8
Sozialgericht	318,3	255,1	63,2	24,8	217,3	186,4	30,9	16,6
Justizvollzugsanstalten	2 743,6	2 750,3	-6,7	-0,2	986,2	980,0	6,2	0,6
09 Integration, Arbeit und Soziales	1 608,2	1 646,4	-38,2	-2,3	1 147,7	1 172,5	-24,8	-2,1
SenIntArbSoz	305,2	315,5	-10,3	-3,3	181,7	189,9	-8,2	-4,3
Arbeitsgerichtsbarkeit	247,8	255,7	-7,9	-3,1	173,8	176,0	-2,2	-1,2
LAGeSo	779,4	791,5	-12,1	-1,5	574,5	582,0	-7,5	-1,3
WASSt	275,9	283,8	-7,9	-2,8	217,7	224,6	-6,9	-3,1
10 Bildung, Wissenschaft und Forschung	34 103,6	34 453,6	-350,0	-1,0	25 013,3	25 145,9	-132,6	-0,5
SenBildWiss	1 137,3	1 116,7	20,6	1,8	795,3	775,5	19,8	2,6
Landeszentrale für pol. Bildungsarbeit	10,6	8,1	2,5	30,9	6,2	5,1	1,1	21,6
Schulen	32 711,1	33 087,2	-376,1	-1,1	24 023,3	24 182,1	-158,8	-0,7
Sozialpäd. Fortbildungsinst. BB	48,8	49,1	-0,3	-0,6	39,4	39,6	-0,2	-0,5
Sekretariat der KMK	195,7	192,5	3,2	1,7	149,2	143,5	5,7	4,0
11 Gesundheit, Umwelt und Verbraucherschutz	715,2	728,5	-13,3	-1,8	425,5	428,4	-2,9	-0,7
SenGesUmV	478,8	484,8	-6,0	-1,2	295,7	297,3	-1,6	-0,5
LI für gerichtl. u. soziale Medizin	50,8	54,3	-3,5	-6,4	25,3	26,3	-1,0	-3,8
Gemeinsames Krebsregister	22,2	22,6	-0,4	-1,8	19,2	19,6	-0,4	-2,0
LAGeSi	150,5	152,9	-2,4	-1,6	79,3	79,3	-	-
Fischereiamt	12,9	13,9	-1,0	-7,2	6,0	6,0	-	-
12 Stadtentwicklung	1 477,1	1 496,4	-19,3	-1,3	717,2	721,3	-4,1	-0,6
SenStadt	1 204,8	1 227,3	-22,5	-1,8	593,7	596,9	-3,2	-0,5
Berliner Forsten	86,1	88,2	-2,1	-2,4	29,7	31,5	-1,8	-5,7
Pflanzenschutzamt	26,1	25,3	0,8	3,2	17,0	15,1	1,9	12,6
Landesdenkmalamt	51,3	42,8	8,5	19,9	21,9	21,3	0,6	2,8
Verkehrslenkung Berlin	104,3	106,6	-2,3	-2,2	51,5	52,3	-0,8	-1,5
Gem. Obere Luftfahrth. BB	4,5	6,2	-1,7	-27,4	3,5	4,2	-0,7	-16,7
13 Wirtschaft, Technologie und Frauen	357,6	358,4	-0,8	-0,2	219,3	218,8	0,5	0,2
15 Finanzen	7 077,9	7 205,7	-127,8	-1,8	4 652,1	4 734,7	-82,6	-1,7
SenFin	487,8	486,8	1,0	0,2	272,2	262,7	9,5	3,6
LARoV / LAgl	96,4	116,1	-19,7	-17,0	65,4	81,1	-15,7	-19,4
Landeshauptkasse	59,0	61,2	-2,2	-3,6	42,2	45,4	-3,2	-7,0
ZeP (Kap. 1522)	114,9	108,1	6,8	6,3	86,5	80,5	6,0	7,5
Finanzämter	6 319,8	6 433,5	-113,7	-1,8	4 185,8	4 265,0	-79,2	-1,9
28 Zentrale Personalangelegenheiten - ZeP	2 404,4	3 026,1	-621,7	-20,5	1 646,0	2 163,0	-517,0	-23,9

1) entsprechend Personalstrukturstatistikgesetz ohne Abghs, RH, BinBDI

3.1 Beamte der Hauptverwaltung des unmittelbaren Landesdienstes Berlin¹⁾ im März 2010

Einzelplan --- Behörde / Bereich	Einstufung									
	Sen 3, Sen 2, Sen 1	B 9, B 7, B 5	B 4, B 3, B 2	R 8, R 6, R 5	R 4, R 3	R 2, R 1	A 16Z, A 16, C 3	A 15	A 14	A 13
Insgesamt	9	44	100	8	92	1 790	355	1 974	1 585	6 586
02 Verfassungsgerichtshof	-	-	-	-	-	4	-	-	-	-
03 Regierende/r Bürgermeister/in	1	7	6	-	-	-	9	15	12	3
RBm - Senatskanzlei	1	6	4	-	-	-	8	11	7	-
RBm - Kultur	-	1	2	-	-	-	1	4	5	3
05 Inneres und Sport	1	8	27	-	-	-	38	134	188	112
SenInnSport - Inneres	1	6	14	-	-	-	7	29	28	62
SenInnSport - Sport	-	-	-	-	-	-	1	-	-	1
PolPräs	-	1	10	-	-	-	20	89	135	42
Feuerwehr	-	1	1	-	-	-	5	10	18	5
LABO	-	-	1	-	-	-	3	5	3	2
LVvA	-	-	1	-	-	-	2	1	4	-
06 Justiz	1	4	11	7	69	1 732	11	13	36	56
SenJust	1	4	10	-	-	7	5	4	9	-
Generalstaatsanwaltschaft	-	-	-	1	6	25	-	-	-	2
Staatsanwaltschaft	-	-	-	1	8	332	-	-	1	-
Amtsanwaltschaft	-	-	-	-	1	1	-	-	12	31
Kammergericht	-	-	-	1	32	101	-	1	2	3
Landgericht	-	-	-	1	2	390	-	-	-	-
Amtsgerichte	-	-	-	1	10	599	-	-	-	3
Oberverwaltungsgericht BB	-	-	-	1	8	31	-	-	-	-
Verwaltungsgericht	-	-	1	1	1	109	-	-	-	-
Sozialgericht	-	-	-	-	1	136	-	-	-	-
Justizvollzugsanstalten	-	-	-	-	-	1	6	8	12	17
09 Integration, Arbeit und Soziales	1	4	6	1	23	54	5	20	32	12
SenIntArbSoz	1	4	2	-	-	-	4	12	9	8
Arbeitsgerichtsbarkeit	-	-	-	1	23	54	-	-	-	-
LAGeSo	-	-	4	-	-	-	1	8	23	4
10 Bildung, Wissenschaft und Forschung	1	5	13	-	-	-	227	1 644	1 064	6 307
SenBildWiss	1	3	10	-	-	-	61	106	42	23
Landeszentrale für pol. Bildungsarbeit	-	-	-	-	-	-	1	-	-	2
Schulen	-	-	-	-	-	-	161	1 526	1 017	6 282
Sozialpäd. Fortbildungsinst. BB	-	-	-	-	-	-	1	-	-	-
Sekretariat der KMK	-	2	3	-	-	-	3	12	5	-
11 Gesundheit, Umwelt und Verbraucherschutz	1	2	8	-	-	-	8	18	40	9
SenGesUmV	1	2	6	-	-	-	7	13	26	7
LI für gerichtl. u. soziale Medizin	-	-	1	-	-	-	-	3	2	-
LAGeSi	-	-	1	-	-	-	1	2	12	2
Fischereiamt	-	-	-	-	-	-	-	-	-	-
12 Stadtentwicklung	1	7	16	-	-	-	16	31	55	15
SenStadt	1	7	15	-	-	-	14	28	49	15
Berliner Forsten	-	-	-	-	-	-	1	1	5	-
Landesdenkmalamt	-	-	1	-	-	-	1	-	-	-
Verkehrslenkung Berlin	-	-	-	-	-	-	-	1	1	-
Gem. Obere Luftfahrth. BB	-	-	-	-	-	-	-	1	-	-
13 Wirtschaft, Technologie und Frauen	1	3	3	-	-	-	6	10	18	4
15 Finanzen	1	4	9	-	-	-	32	77	111	56
SenFin	1	4	9	-	-	-	7	23	26	5
LARoV / LAgl	-	-	-	-	-	-	-	1	4	-
Landeshauptkasse	-	-	-	-	-	-	-	-	1	-
ZeP (Kap. 1522)	-	-	-	-	-	-	1	3	1	-
Finanzämter	-	-	-	-	-	-	24	50	79	51
28 Zentrale Personalangelegenheiten - ZeP	-	-	1	-	-	-	3	12	29	12

1) entsprechend Personalstrukturstatistikgesetz ohne Abghs, RH, BlnBDI

nach Einzelplänen, Behörden und Einstufungen

Einstufung														
A 16gD, A 15gD	A 14S, A 14gD	A 13gD	A 13Z, A 13S	A 12	A 11	A 10	A 9	A 9Z	A 9S	A 8	A 7	A 6	A 5	A 6S, A 5S, A 4
120	423	6 300	2 061	8 070	5 350	5 833	3 383	538	5 123	5 911	4 231	984	350	377
-	-	-	1	-	-	-	-	-	-	-	-	-	-	-
-	-	-	15	21	22	14	5	-	4	4	1	1	-	-
-	-	-	7	8	7	5	2	-	2	3	1	1	-	-
-	-	-	8	13	15	9	3	-	2	1	-	-	-	-
-	-	1	507	1 000	3 171	4 432	2 462	509	3 785	3 810	1 805	81	184	20
-	-	-	57	61	36	21	134	-	23	32	8	4	-	-
-	-	-	5	4	3	2	1	-	-	-	1	-	-	-
-	-	1	387	785	2 943	4 128	2 306	272	2 836	2 844	580	64	184	17
-	-	-	30	93	91	137	1	227	882	794	1 068	-	-	-
-	-	-	15	30	57	84	16	7	31	85	142	11	-	3
-	-	-	13	27	41	60	4	3	13	55	6	2	-	-
-	-	-	80	252	388	265	335	1	786	1 173	1 450	586	166	304
-	-	-	26	28	72	21	3	-	9	6	7	5	3	2
-	-	-	2	5	1	1	-	-	5	5	1	2	2	-
-	-	-	2	11	25	25	44	-	25	66	76	95	20	23
-	-	-	5	49	1	-	-	-	2	16	31	22	5	3
-	-	-	5	14	30	17	9	-	13	44	20	20	12	6
-	-	-	1	13	11	7	16	-	9	33	60	55	25	27
-	-	-	12	88	155	108	236	-	244	282	274	357	89	224
-	-	-	1	2	1	1	-	-	3	9	1	3	3	2
-	-	-	1	2	3	2	4	-	4	14	14	9	4	7
-	-	-	2	2	7	2	3	-	5	10	9	10	3	10
-	-	-	23	38	82	81	20	1	467	688	957	8	-	-
-	-	-	43	60	78	58	25	1	24	52	31	9	-	-
-	-	-	25	31	24	16	2	-	4	7	1	-	-	-
-	-	-	2	6	6	5	6	1	3	9	17	1	-	-
-	-	-	16	23	48	37	17	-	17	36	13	8	-	-
120	423	6 298	957	5 910	417	167	7	-	27	64	8	2	-	-
17	7	9	39	65	80	117	7	-	14	63	7	2	-	-
-	-	-	-	1	-	-	-	-	-	-	-	-	-	-
103	416	6 289	917	5 843	336	49	-	-	12	1	-	-	-	-
-	-	-	1	1	1	-	-	-	1	-	1	-	-	-
-	-	-	-	-	-	1	-	-	-	-	-	-	-	-
-	-	-	30	51	78	32	9	1	4	17	5	1	-	-
-	-	-	21	29	37	19	5	-	3	9	4	-	-	-
-	-	-	-	1	-	-	-	-	-	-	-	-	-	-
-	-	-	9	21	41	12	4	1	1	8	-	-	-	-
-	-	-	-	-	-	1	-	-	-	-	1	1	-	-
-	-	-	84	57	77	36	7	3	18	16	6	1	-	-
-	-	-	75	49	41	24	1	3	14	4	2	1	-	-
-	-	-	6	5	22	1	1	-	1	1	1	-	-	-
-	-	-	-	1	-	1	-	-	-	-	-	-	-	-
-	-	-	3	2	13	10	5	-	3	10	3	-	-	-
-	-	-	-	-	1	-	-	-	-	1	-	-	-	-
-	-	-	18	25	32	18	4	-	1	8	6	-	-	-
-	-	1	288	604	976	694	465	22	441	712	894	271	-	52
-	-	-	61	75	64	25	5	2	11	15	2	-	-	1
-	-	-	5	7	10	7	4	-	1	-	1	-	-	-
-	-	-	2	2	6	7	1	-	8	8	11	-	-	-
-	-	-	4	17	20	10	1	1	-	19	6	1	-	-
-	-	1	216	503	876	645	454	19	421	670	874	270	-	51
-	-	-	38	90	111	117	64	1	33	55	25	32	-	1

3.2 Angestellte und Arbeiter der Hauptverwaltung des unmittelbaren Landesdienstes Berlin¹⁾ im März 2010

Einzelplan --- Behörde / Bereich	Einstufung									
	I	Ia	Ib	Ila hD	Ila	Ila gD	III	IVa	IVb	Va, Vb gD
Insgesamt	78	189	807	173	123	377	754	640	1 583	313
02 Verfassungsgerichtshof	-	-	-	-	-	-	-	-	-	-
03 Regierende/r Bürgermeister/in	10	12	29	10	2	8	11	6	26	1
RBm - Senatskanzlei	6	8	17	3	-	5	5	2	9	-
RBm - Kultur	4	4	12	7	2	3	6	4	17	1
05 Inneres und Sport	7	14	67	23	12	49	185	114	323	71
SenInnSport - Inneres	2	5	13	3	1	9	14	18	25	6
SenInnSport - Sport	2	-	5	-	1	-	8	1	16	1
PolPräs	1	6	41	16	-	33	94	49	174	56
Feuerwehr	-	3	3	2	9	1	31	18	14	5
LABO	-	-	5	1	-	5	20	16	59	1
LVwA	2	-	-	1	1	1	18	12	35	2
06 Justiz	-	16	51	36	11	2	22	33	64	42
SenJust	-	2	1	1	-	-	1	13	20	1
Generalstaatsanwaltschaft	-	-	2	-	-	-	6	3	1	-
Staatsanwaltschaft	-	1	14	-	-	-	2	1	2	-
Amtsanwaltschaft	-	-	-	-	-	-	-	-	-	-
Kammergericht	-	-	-	2	-	1	5	10	11	23
Landgericht	-	-	-	-	-	-	-	-	2	-
Amtsgerichte	-	-	-	-	-	-	2	1	7	-
Oberverwaltungsgericht BB	-	-	-	-	-	-	-	1	-	-
Verwaltungsgericht	-	-	-	-	-	-	1	1	-	-
Sozialgericht	-	-	-	-	-	-	-	-	5	4
Justizvollzugsanstalten	-	13	34	33	11	1	5	3	16	14
09 Integration, Arbeit und Soziales	7	27	72	15	7	17	90	20	182	23
SenIntArbSoz	3	10	27	9	7	12	31	9	25	3
Arbeitsgerichtsbarkeit	-	-	-	-	-	-	2	-	4	-
LAGeSo	3	17	45	5	-	5	49	10	136	18
WASSt	1	-	-	1	-	-	8	1	17	2
10 Bildung, Wissenschaft und Forschung	8	14	87	14	39	5	64	139	330	34
SenBildWiss	6	13	76	13	29	4	47	36	82	7
Landeszentrale für pol. Bildungsarbeit	-	-	1	-	1	1	-	-	-	-
Schulen	-	-	4	-	3	-	17	103	248	26
Sozialpäd. Fortbildungsinst. BB	-	1	6	1	6	-	-	-	-	1
Sekretariat der KMK	2	-	-	-	-	-	-	-	-	-
11 Gesundheit, Umwelt und Verbraucherschutz	4	31	79	23	7	38	61	21	35	7
SenGesUmV	4	21	67	19	6	37	61	18	27	6
LI für gerichtl. u. soziale Medizin	-	4	5	1	1	-	-	-	1	1
Gemeinsames Krebsregister	-	2	3	1	-	-	-	1	3	-
LAGeSi	-	3	3	1	-	1	-	2	4	-
Fischereiamt	-	1	1	1	-	-	-	-	-	-
12 Stadtentwicklung	24	40	237	29	-	195	144	75	62	9
SenStadt	24	33	204	25	-	188	136	59	52	3
Berliner Forsten	-	-	4	-	-	1	-	7	2	2
Pflanzenschutzamt	-	1	3	-	-	-	2	6	3	-
Landesdenkmalamt	-	3	13	2	-	4	5	1	5	4
Verkehrslenkung Berlin	-	3	13	2	-	2	1	1	-	-
Gem. Obere Luftfahrth. BB	-	-	-	-	-	-	-	1	-	-
13 Wirtschaft, Technologie und Frauen	5	17	33	7	3	14	26	12	32	6
15 Finanzen	6	9	36	11	1	31	52	114	227	92
SenFin	6	8	29	9	-	5	23	7	27	10
LARoV / LAGl	-	1	2	-	-	3	10	2	39	-
Landeshauptkasse	-	-	-	-	-	-	-	-	1	-
ZeP (Kap. 1522)	-	-	2	1	-	1	6	5	5	4
Finanzämter	-	-	3	1	1	22	13	100	155	78
28 Zentrale Personalangelegenheiten - ZeP	7	9	116	5	41	18	99	106	302	28

1) entsprechend Personalstrukturstatistikgesetz ohne Abghs, RH, BinBDI

2) Beschäftigte, die nicht den aufgeführten Einstufungen des BAT/BAT-O, BMT-G/BMT-G-O oder dem Übergangs-TV Lehrkräfte zuzuordnen sind.

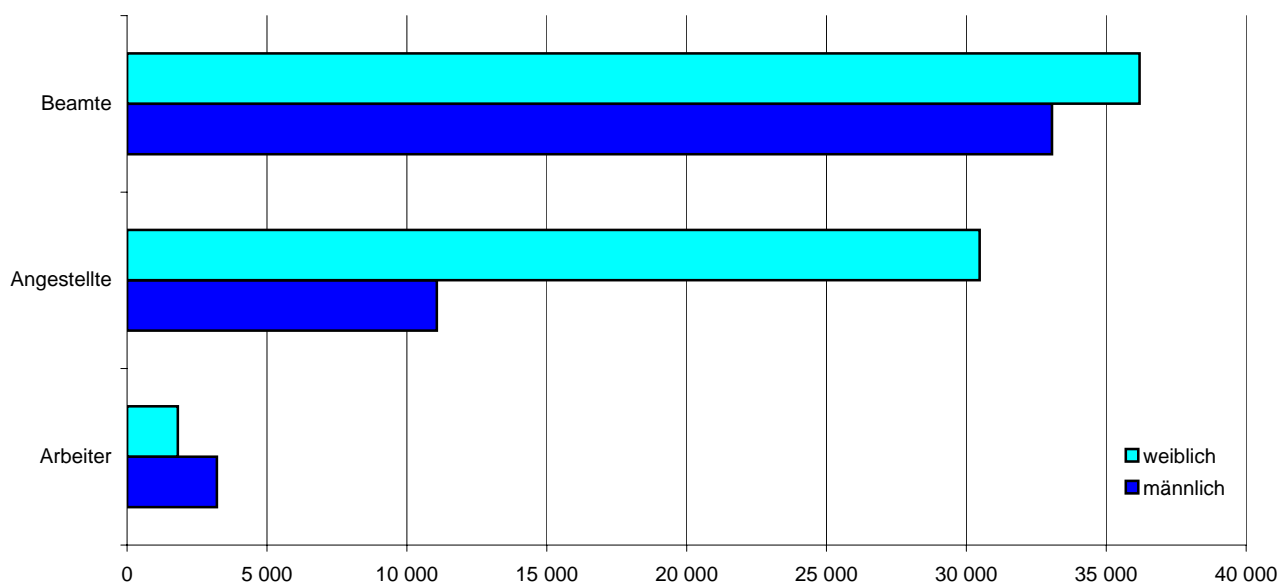
nach Einzelplänen, Behörden und Einstufungen

Einstufung													
Kr VIII, Kr VII	Vb mD	Vc	Vlb	VII	VIII mD	Kr VI, Kr Va, Kr V, Kr IV	9, 8a, 8, 7a, 7	6a, 6, 5a, 5, 4a, 4	VIII eD, IXa, IXb	X, Kr II	3a, 3, 2a, 2, 1a, 1	Sonstige ²⁾	
7	2 031	5 852	3 241	3 848	198	78	298	749	173	28	820	288	
-	-	2	1	-	-	-	-	-	-	-	-	-	-
-	14	26	50	22	7	-	3	6	5	-	7	4	
-	5	19	24	13	2	-	2	3	1	-	1	2	
-	9	7	26	9	5	-	1	3	4	-	6	2	
-	533	965	940	1 846	140	4	250	433	27	1	155	3	
-	14	27	43	38	1	-	10	4	6	-	7	2	
-	1	8	1	4	-	-	15	91	-	-	13	1	
-	302	764	604	1 570	136	4	143	252	7	1	106	-	
-	92	121	70	139	1	-	82	43	2	-	2	-	
-	75	19	201	80	1	-	-	-	2	-	14	-	
-	49	26	21	15	1	-	-	43	10	-	13	-	
-	22	312	470	1 018	9	23	28	16	44	4	30	-	
-	6	18	16	32	1	-	-	-	1	-	-	-	
-	-	4	2	11	-	-	-	-	-	-	-	-	
-	-	33	13	145	1	-	-	-	2	-	3	-	
-	-	1	4	33	-	-	-	-	-	-	-	-	
-	2	10	45	35	1	-	-	-	5	-	3	-	
-	-	14	36	115	-	-	-	-	1	-	-	-	
-	7	147	250	481	2	-	-	4	23	4	7	-	
-	-	3	10	3	-	-	-	1	-	-	1	-	
-	-	4	10	39	-	-	-	-	-	-	3	-	
-	3	6	55	58	-	-	-	-	2	-	-	-	
-	4	72	29	66	4	23	28	11	10	-	13	-	
-	92	40	305	266	5	1	1	2	17	-	32	5	
-	13	12	11	11	-	-	-	-	1	-	1	5	
-	4	4	80	25	1	-	-	-	8	-	-	-	
-	45	18	111	115	4	1	-	1	8	-	15	-	
-	30	6	103	115	-	-	1	1	-	-	16	-	
-	779	3 606	740	170	7	9	2	54	7	-	63	245	
-	18	80	89	71	6	-	-	3	5	-	4	8	
-	2	-	2	-	-	-	-	-	1	-	-	-	
-	756	3 524	641	98	1	9	2	43	1	-	47	36	
-	3	2	8	1	-	-	-	8	-	-	12	-	
-	-	-	-	-	-	-	-	-	-	-	-	201	
-	32	41	31	31	4	-	-	15	5	-	1	3	
-	23	31	9	7	1	-	-	-	3	-	-	2	
-	4	6	4	4	1	-	-	13	-	-	1	-	
-	4	-	8	1	-	-	-	-	-	-	-	-	
-	-	2	9	18	2	-	-	1	2	-	-	-	
-	1	2	1	1	-	-	-	1	-	-	-	1	
-	108	58	79	36	12	-	4	51	1	-	7	9	
-	83	44	48	20	6	-	3	46	1	-	7	8	
-	12	4	11	5	-	-	-	-	-	-	-	-	
-	5	1	1	2	-	-	1	5	-	-	-	-	
-	-	1	5	-	6	-	-	-	-	-	-	-	
-	7	8	14	9	-	-	-	-	-	-	-	1	
-	1	-	-	-	-	-	-	-	-	-	-	-	
-	14	17	21	18	1	-	-	-	4	-	2	7	
-	190	399	415	119	-	-	1	3	26	-	82	11	
-	19	20	8	10	-	-	-	-	1	-	1	10	
-	2	1	11	2	-	-	-	-	1	-	1	-	
-	-	9	9	5	-	-	-	-	-	-	-	-	
-	1	2	6	5	-	-	-	-	1	-	-	1	
-	168	367	381	97	-	-	1	3	23	-	80	-	
7	247	386	189	322	13	41	9	169	37	23	441	1	

Noch: 3.2 Angestellte und Arbeiter der Hauptverwaltung des unmittelbaren Landesdienstes Berlin¹⁾ im März 2010 nach Einzelplänen, Behörden und Einstufungen

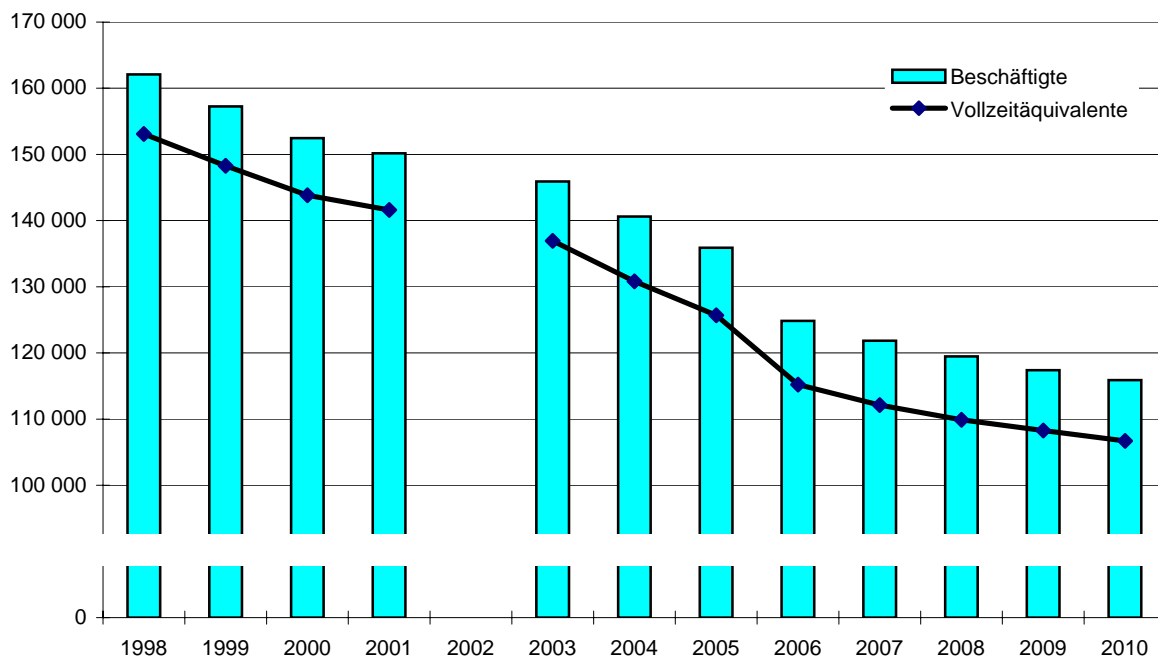
Einzelplan --- Behörde	Einstufung								
	E 15	E 14	E 13	E 12	E 11	E 10	E 9	E 8	E 6
Insgesamt	21	69	3 370	73	1 699	869	615	104	179
10 Bildung, Wissenschaft und Forschung	21	67	3 368	73	1 696	868	614	104	179
SenBildWiss	-	-	1	-	-	1	1	-	-
Schulen	21	67	3 367	73	1 696	867	613	104	179
28 Zentrale Personalangelegenheiten - ZeP	-	2	2	-	3	1	1	-	-

4 Beschäftigte des unmittelbaren Landesdienstes Berlin¹⁾ im März 2010 nach Statusgruppen und Geschlecht

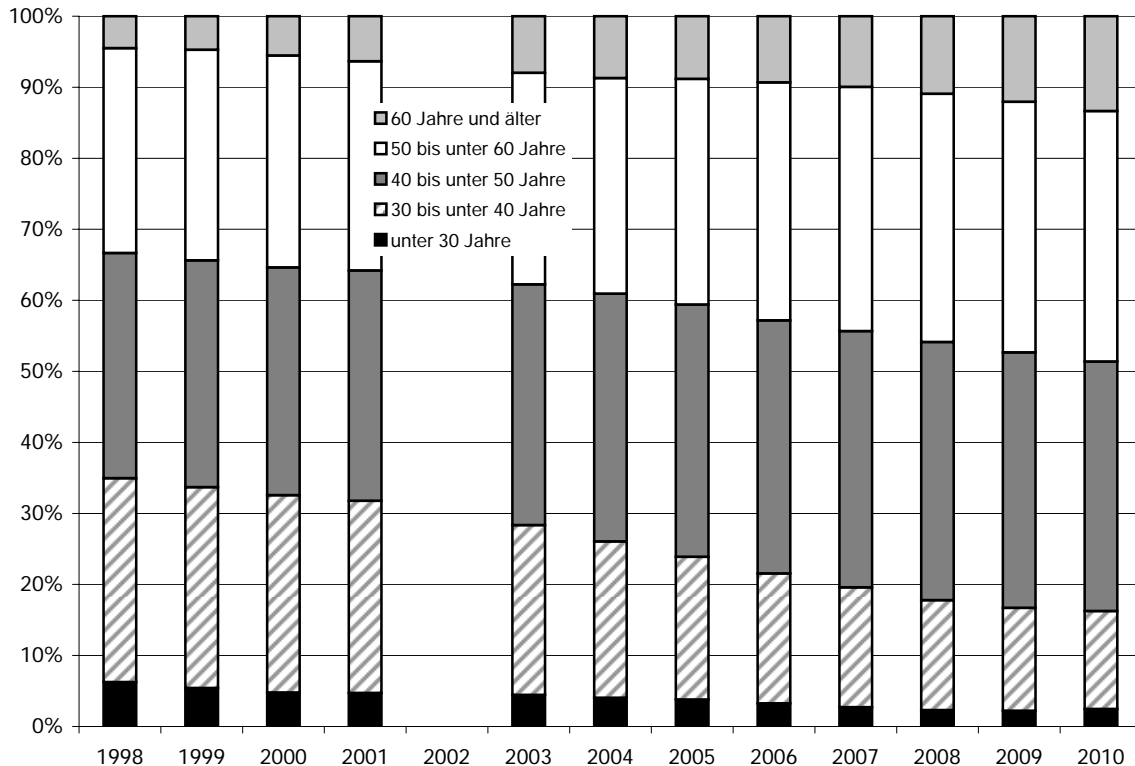


1) entsprechend Personalstrukturstatistikgesetz ohne Abghs, RH, BlnBDI

5 Beschäftigte und Vollzeitäquivalente der Beschäftigten des unmittelbaren Landesdienstes Berlin¹⁾
im Januar der Jahre 1998 bis 2010



6 Beschäftigte des unmittelbaren Landesdienstes Berlin¹⁾ im Januar der Jahre 1998 bis 2010 nach Altersgruppen



1) 1998 bis 2003: ohne RH, BlnBDI; Daten für 2002 liegen nicht vor
Ab 2004: entsprechend Personalstrukturstatistikgesetz ohne Abghs, RH, BlnBDI

4.1 Beschäftigte der Hauptverwaltung des unmittelbaren Landesdienstes Berlin¹⁾ im März 2010 nach Einzelplänen, Behörden und Altersgruppen

Einzelplan ... Behörde / Bereich	Beschäftigte	Altersgruppe von ... bis unter ... Jahre								
		unter 25	25 - 30	30 - 35	35 - 40	40 - 45	45 - 50	50 - 55	55 - 60	60 und älter
Insgesamt	91 805	509	2 151	5 675	8 192	14 366	18 100	15 423	15 691	11 698
02 Verfassungsgerichtshof	8	-	1	-	1	2	2	-	-	2
03 Regierende/r Bürgermeister/in	399	1	5	16	17	47	91	73	84	65
RBm - Senatskanzlei	200	1	2	11	12	27	42	33	40	32
RBm - Kultur	199	-	3	5	5	20	49	40	44	33
05 Inneres und Sport	28 437	287	1 074	3 188	3 850	5 190	5 761	4 328	3 165	1 594
SenInnSport - Inneres	771	6	76	100	88	113	106	75	81	126
SenInnSport - Sport	186	-	-	-	2	24	46	43	47	24
PolPräs	22 003	212	731	2 638	3 145	4 027	4 426	3 418	2 313	1 093
Feuerwehr	4 001	46	251	400	508	804	866	552	409	165
LABO	994	15	12	43	71	148	214	171	206	114
LVwA	482	8	4	7	36	74	103	69	109	72
06 Justiz	9 979	87	309	788	1 207	1 803	2 204	1 578	1 198	805
SenJust	335	1	6	17	23	35	57	59	73	64
Generalstaatsanwaltschaft	87	-	4	3	-	8	12	20	19	21
Staatsanwaltschaft	971	11	20	66	127	178	258	128	110	73
Amtsanwaltschaft	217	4	4	7	28	50	49	32	19	24
Kammergericht	483	4	11	51	44	81	83	93	61	55
Landgericht	818	8	13	51	122	166	198	103	77	80
Amtsgerichte	3 617	43	150	353	487	674	755	502	370	283
Oberverwaltungsgericht BB	85	-	3	1	9	13	24	17	8	10
Verwaltungsgericht	234	2	6	19	31	32	60	37	22	25
Sozialgericht	333	11	37	59	47	51	49	35	22	22
Justizvollzugsanstalten	2 799	3	55	161	289	515	659	552	417	148
09 Integration, Arbeit und Soziales	1 765	10	18	43	98	226	379	372	345	274
SenIntArbSoz	340	3	3	8	26	36	70	64	72	58
Arbeitsgerichtsbarkeit	262	3	6	18	12	41	61	57	28	36
LAGeSo	861	4	9	17	51	111	179	177	191	122
WASSt	302	-	-	-	9	38	69	74	54	58
10 Bildung, Wissenschaft und Forschung	37 636	57	482	1 309	2 041	5 232	6 994	6 550	8 331	6 640
SenBildWiss	1 272	2	8	29	72	137	229	225	278	292
Landeszentrale für pol. Bildungsarbeit	12	-	-	-	-	2	-	1	5	4
Schulen	36 068	48	464	1 268	1 954	5 055	6 707	6 274	7 993	6 305
Sozialpäd. Fortbildungsinst. BB	55	3	-	1	1	4	12	9	16	9
Sekretariat der KMK	229	4	10	11	14	34	46	41	39	30
11 Gesundheit, Umwelt und Verbraucherschutz	783	6	10	17	29	97	144	165	175	140
SenGesUmV	531	2	7	15	21	67	92	123	113	91
LI für gerichtl. u. soziale Medizin	53	1	-	2	3	10	13	7	9	8
Gemeinsames Krebsregister	23	1	-	-	-	2	4	5	7	4
LAGeSi	163	1	3	-	2	17	34	29	43	34
Fischereiamt	13	1	-	-	3	1	1	1	3	3
12 Stadtentwicklung	1 626	8	19	35	63	165	312	361	366	297
SenStadt	1 333	7	16	26	41	131	261	283	306	262
Berliner Forsten	93	-	1	3	3	7	18	31	23	7
Pflanzenschutzamt	30	1	1	-	-	4	6	12	2	4
Landesdenkmalamt	53	-	-	3	2	8	6	11	18	5
Verkehrslenkung Berlin	112	-	1	3	16	14	21	23	16	18
Gem. Obere Luftfahrt. BB	5	-	-	-	1	1	-	1	1	1
13 Wirtschaft, Technologie und Frauen	396	-	2	13	29	47	87	72	78	68
15 Finanzen	7 535	53	230	247	773	1 304	1 675	1 411	1 090	752
SenFin	529	3	3	20	48	92	111	104	88	60
LARoV / LAGl	115	-	-	-	5	12	28	19	25	26
Landeshauptkasse	70	-	-	1	10	11	14	11	13	10
ZeP (Kap. 1522)	124	-	1	7	16	27	25	25	16	7
Finanzämter	6 697	50	226	219	694	1 162	1 497	1 252	948	649
28 Zentrale Personalangelegenheiten - ZeP	3 241	-	1	19	84	253	451	513	859	1 061

1) entsprechend Personalstrukturstatistikgesetz ohne Abghs, RH, BlnBDI

4.2 Vollzeitäquivalente der Beschäftigten der Hauptverwaltung des unmittelbaren Landesdienstes Berlin¹⁾ im März 2010 nach Einzelplänen, Behörden und Altersgruppen

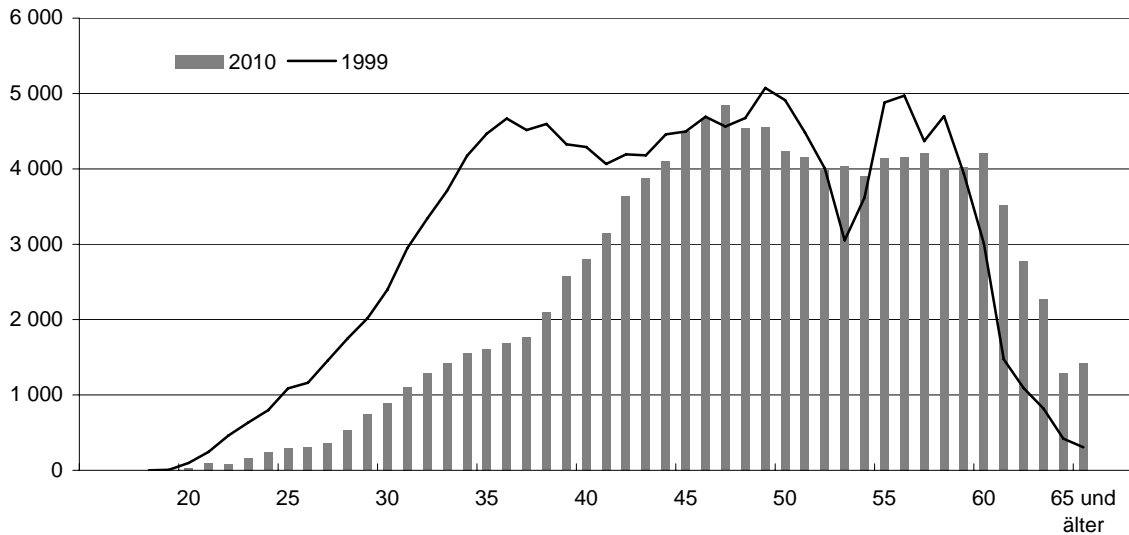
Einzelplan --- Behörde / Bereich	Vollzeit- äquivalente	Altersgruppe von ... bis unter ... Jahre								
		unter 25	25 - 30	30 - 35	35 - 40	40 - 45	45 - 50	50 - 55	55 - 60	60 und älter
Insgesamt	85 146,4	496,2	2 046,0	5 407,0	7 597,6	13 454,0	17 276,4	14 804,3	14 512,9	9 552,1
02 Verfassungsgerichtshof	7,3	-	0,8	-	1,0	2,0	2,0	-	-	1,5
03 Regierende/r Bürgermeister/in	363,4	1,0	5,0	15,5	16,5	42,9	84,1	69,8	74,1	54,5
RBm - Senatskanzlei	185,6	1,0	2,0	10,5	11,5	25,5	39,6	32,5	35,7	27,3
RBm - Kultur	177,9	-	3,0	5,0	5,0	17,4	44,5	37,3	38,4	27,3
05 Inneres und Sport	27 565,0	287,0	1 068,5	3 116,2	3 713,5	5 050,4	5 675,2	4 295,5	3 017,7	1 341,0
SenInnSport - Inneres	684,0	6,0	74,2	98,4	83,3	102,9	98,5	73,1	70,6	76,9
SenInnSport - Sport	177,2	-	-	-	2,0	23,8	43,9	43,0	43,3	21,3
PolPräs	21 439,3	212,0	727,9	2 572,3	3 024,1	3 918,6	4 370,6	3 396,3	2 245,9	971,7
Feuerwehr	3 950,0	46,0	250,4	398,8	505,1	801,8	863,8	551,3	393,4	139,5
LABO	899,9	15,0	12,0	40,4	65,7	137,0	201,7	165,7	178,5	84,1
LVwA	414,7	8,0	4,0	6,3	33,5	66,4	96,7	66,1	86,1	47,7
06 Justiz	9 466,6	86,5	305,1	761,2	1 129,8	1 697,0	2 106,4	1 526,0	1 157,4	697,2
SenJust	315,6	1,0	6,0	16,9	22,3	32,9	55,2	56,1	70,1	55,1
Generalstaatsanwaltschaft	82,2	-	4,0	3,0	-	8,0	11,8	19,5	17,8	18,2
Staatsanwaltschaft	903,3	11,0	19,5	64,6	117,8	160,8	240,4	122,0	104,4	62,7
Amtsanwaltschaft	203,2	3,5	4,0	7,0	25,3	47,1	47,2	31,1	18,8	19,2
Kammergericht	450,9	4,0	10,5	48,8	40,0	76,2	80,0	88,7	57,7	44,9
Landgericht	768,6	8,0	12,9	49,8	112,9	154,4	188,1	100,2	74,3	67,9
Amtsgerichte	3 380,2	43,0	147,4	336,9	446,8	622,2	708,5	478,8	352,9	243,5
Oberverwaltungsgericht BB	81,8	-	3,0	1,0	7,8	12,5	23,3	16,3	8,0	10,0
Verwaltungsgericht	219,0	2,0	5,8	18,5	27,1	30,3	56,8	35,0	20,6	22,9
Sozialgericht	318,3	11,0	37,0	57,6	46,3	46,3	46,0	33,3	20,4	20,5
Justizvollzugsanstalten	2 743,6	3,0	55,0	157,1	283,5	506,2	649,1	545,1	412,4	132,4
09 Integration, Arbeit und Soziales	1 608,2	10,0	16,5	40,4	89,8	206,9	357,2	357,0	309,9	220,7
SenIntArbSoz	305,2	3,0	3,0	7,1	23,9	33,1	65,9	62,2	63,4	43,7
Arbeitsgerichtsbarkeit	247,8	3,0	5,5	17,8	11,5	36,5	57,9	56,3	26,2	33,1
LAGeSo	779,4	4,0	8,0	15,6	45,9	102,7	167,0	168,6	170,1	97,5
WASSt	275,9	-	-	-	8,5	34,6	66,4	69,9	50,2	46,5
10 Bildung, Wissenschaft und Forschung	34 103,6	45,9	393,5	1 155,2	1 744,1	4 725,0	6 544,5	6 161,6	7 799,8	5 534,1
SenBildWiss	1 137,3	1,9	7,8	26,5	65,7	126,1	214,8	215,9	248,1	230,7
Landeszentrale für pol. Bildungsarbeit	10,6	-	-	-	-	1,7	-	1,0	4,5	3,5
Schulen	32 711,1	38,3	378,2	1 118,9	1 666,3	4 565,6	6 278,1	5 898,5	7 500,5	5 266,7
Sozialpäd. Fortbildungsinst. BB	48,8	3,0	-	1,0	1,0	4,0	11,7	8,5	11,8	7,9
Sekretariat der KMK	195,7	2,6	7,5	8,8	11,1	27,7	39,9	37,8	34,9	25,4
11 Gesundheit, Umwelt und Verbraucherschutz	715,2	6,0	10,0	16,6	25,9	89,7	137,1	158,8	157,1	114,1
SenGesUmV	478,8	2,0	7,0	14,6	18,1	62,7	87,4	117,4	99,2	70,6
LI für gerichtl. u. soziale Medizin	50,8	1,0	-	2,0	3,0	10,0	12,3	6,8	8,8	7,0
Gemeinsames Krebsregister	22,2	1,0	-	-	-	1,8	4,0	5,0	6,7	3,8
LAGeSi	150,5	1,0	3,0	-	1,8	14,2	32,5	28,6	39,5	29,9
Fischereiamt	12,9	1,0	-	-	3,0	1,0	1,0	1,0	3,0	2,9
12 Stadtentwicklung	1 477,1	8,0	19,0	33,9	58,6	152,8	295,9	348,9	327,4	232,6
SenStadt	1 204,8	7,0	16,0	25,6	37,9	120,4	247,0	272,5	275,1	203,4
Berliner Forsten	86,1	-	1,0	2,8	3,0	7,0	17,5	30,3	19,5	5,0
Pflanzenschutzamt	26,1	1,0	1,0	-	-	3,2	5,0	11,6	2,0	2,4
Landesdenkmalamt	51,3	-	-	3,0	2,0	7,9	5,9	11,0	17,1	4,5
Verkehrslenkung Berlin	104,3	-	1,0	2,5	14,7	13,9	20,5	22,6	12,8	16,5
Gem. Obere Luftfahrth. BB	4,5	-	-	-	1,0	0,5	-	1,0	1,0	1,0
13 Wirtschaft, Technologie und Frauen	357,6	-	2,0	11,9	27,6	42,5	81,9	69,5	67,9	54,4
15 Finanzen	7 077,9	51,8	224,7	238,8	716,3	1 225,2	1 585,6	1 346,4	1 022,3	666,9
SenFin	487,8	2,9	3,0	19,3	46,2	86,9	106,8	100,8	78,1	43,9
LARoV / LAGl	96,4	-	-	-	4,0	11,3	26,2	17,8	20,1	17,0
Landeshauptkasse	59,0	-	-	1,0	7,8	9,8	12,7	10,1	10,4	7,2
ZeP (Kap. 1522)	114,9	-	1,0	6,8	14,9	26,1	24,2	24,5	14,0	3,4
Finanzämter	6 319,8	48,9	220,7	211,7	643,3	1 091,1	1 415,8	1 193,2	899,7	595,4
28 Zentrale Personalangelegenheiten - ZeP	2 404,4	-	0,9	17,5	74,5	219,5	406,7	471,0	579,3	635,1

1) entsprechend Personalstrukturstatistikgesetz ohne Abghs, RH, BlnBDI

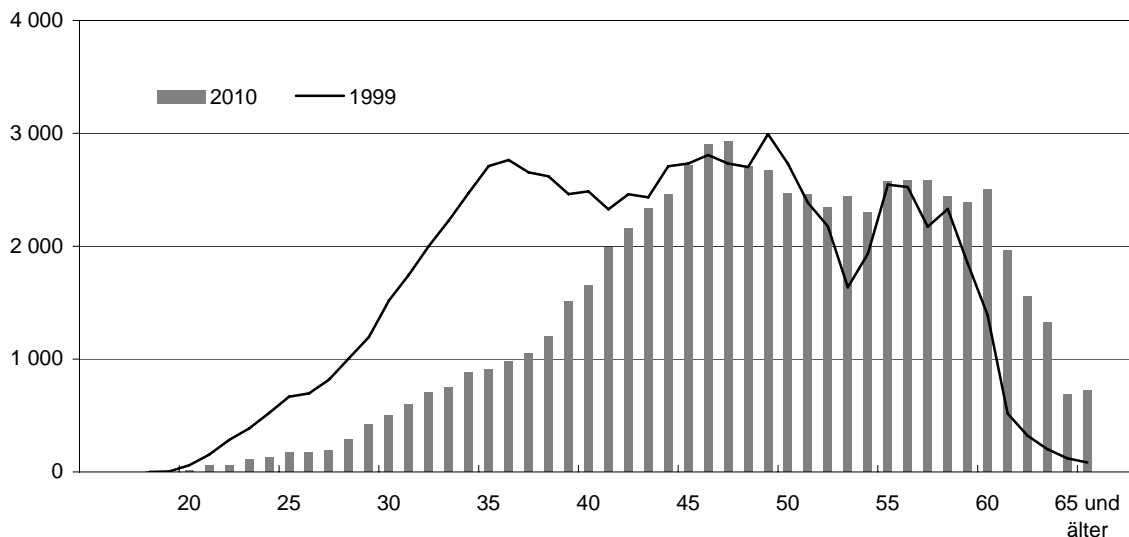
4.3 Beschäftigte und Vollzeitäquivalente der Beschäftigten der Bezirksverwaltungen des unmittelbaren Landesdienstes Berlin im März 2010
nach Bezirken und Altersgruppen

Bezirk	Ins- gesamt	Altersgruppe von ... bis unter ... Jahre								
		unter 25	25 - 30	30 - 35	35 - 40	40 - 45	45 - 50	50 - 55	55 - 60	60 und älter
Beschäftigte										
Insgesamt	24 010	211	231	692	1 614	3 239	5 011	4 885	4 810	3 317
Mitte	2 838	22	35	93	209	431	557	565	543	383
Friedrichshain-Kreuzberg	1 971	9	12	47	120	259	438	424	386	276
Pankow	2 245	19	15	38	114	294	530	513	424	298
Charlottenburg-Wilmersdorf	2 207	17	16	80	158	312	443	421	427	333
Spandau	1 618	19	14	62	166	235	321	295	299	207
Steglitz-Zehlendorf	1 950	29	45	66	144	245	359	373	389	300
Tempelhof-Schöneberg	1 963	20	17	76	151	264	383	333	417	302
Neukölln	1 813	13	16	72	158	285	353	330	339	247
Treptow-Köpenick	1 860	17	19	26	122	236	412	406	367	255
Marzahn-Hellersdorf	1 886	15	6	24	58	169	436	483	467	228
Lichtenberg	1 982	21	20	44	94	229	470	429	413	262
Reinickendorf	1 677	10	16	64	120	280	309	313	339	226
Vollzeitäquivalente										
Insgesamt	21 503,4	208,1	225,4	651,1	1 477,8	2 986,5	4 699,1	4 628,5	4 165,1	2 461,9
Mitte	2 534,4	22,0	34,5	88,6	193,6	400,2	524,8	533,2	460,5	277,1
Friedrichshain-Kreuzberg	1 778,9	9,0	11,8	44,7	107,7	237,2	418,1	404,3	338,6	207,5
Pankow	2 037,0	17,9	14,8	35,5	104,9	275,4	512,5	502,0	369,5	204,6
Charlottenburg-Wilmersdorf	1 957,0	16,9	15,0	75,6	144,5	282,6	403,9	389,8	372,1	256,7
Spandau	1 429,6	19,0	13,2	57,6	149,9	213,4	291,8	274,4	256,8	153,5
Steglitz-Zehlendorf	1 712,7	28,8	44,1	61,1	130,1	222,4	321,1	346,8	331,5	226,9
Tempelhof-Schöneberg	1 731,7	19,8	15,9	70,9	137,0	235,8	351,3	307,9	355,8	237,4
Neukölln	1 622,1	13,0	15,7	68,2	145,3	262,8	327,7	308,6	291,5	189,4
Treptow-Köpenick	1 670,3	16,9	18,8	23,9	113,0	223,1	395,2	391,4	302,2	185,8
Marzahn-Hellersdorf	1 723,3	14,9	6,0	23,8	55,0	158,5	420,3	471,2	414,1	159,4
Lichtenberg	1 829,2	21,0	20,0	43,1	89,3	221,9	453,1	418,8	371,3	190,7
Reinickendorf	1 477,4	9,0	15,8	58,3	107,6	253,3	279,2	280,1	301,2	172,9

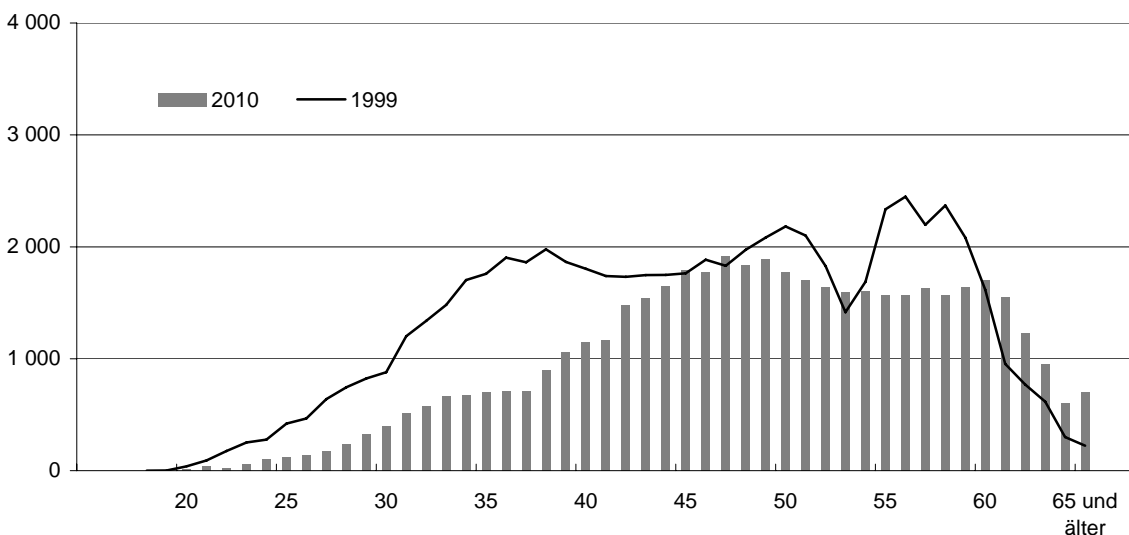
7 Beschäftigte des unmittelbaren Landesdienstes Berlin¹⁾ im Januar 1999 und im Januar 2010 nach Alter



8 Weibliche Beschäftigte des unmittelbaren Landesdienstes Berlin¹⁾ im Januar 1999 und im Januar 2010 nach Alter



9 Männliche Beschäftigte des unmittelbaren Landesdienstes Berlin¹⁾ im Januar 1999 und im Januar 2010 nach Alter



1) 1999: einschließlich Abghs., ohne RH und ohne BlnBDI
2010: entsprechend Personalstrukturstatistikgesetz ohne Abghs, RH, BlnBDI

5.1 Prognose: Bis 2016 altersbedingt¹⁾ ausscheidende Beschäftigte des unmittelbaren Landesdienstes Berlin²⁾ auf Basis

Einzelplan --- Behörde / Bereich --- Kapitel --- Bezirk	Beschäftigte März 2010		Ausscheidende Beschäftigte		
	absolut	in %	bis inkl. Berichtsmonat ³⁾	noch in 2010	2011
Hauptverwaltung und Bezirksverwaltungen insgesamt	115 815	x	3 381	1 949	3 102
Hauptverwaltung insgesamt	91 805	100	2 732	1 588	2 495
02 Verfassungsgerichtshof	8	0,0	.	.	-
03 Regierende/r Bürgermeister/in	399	0,4	11	9	10
RBm - Senatskanzlei	200	0,2	4	6	3
0300 Senatskanzlei	196	0,2	4	6	3
0309 Senatskanzlei - Personalüberhang -	4	0,0	-	-	-
RBm - Kultur	199	0,2	7	3	7
0310 Kulturelle Angelegenheiten	104	0,1	5	1	3
0312 Brücke-Museum	12	0,0	1	1	-
0313 Gedenkstätte Deutscher Widerstand	23	0,0	-	-	2
0314 Landesarchiv	55	0,1	-	1	2
0319 Kulturelle Angelegenheiten - Personalüberhang -	2	0,0	1	-	-
0320 Leistungen an die Kirchen, Religions- und Weltanschauungsgemeinschaften	3	0,0	-	-	-
05 Inneres und Sport	28 437	31,0	547	359	539
SenInnSport - Inneres	771	0,8	23	15	31
0500 SenInnSport - Politisch-Administrativer Bereich und Service -	447	0,5	5	2	12
0509 SenInnSport - Personalüberhang -	150	0,2	18	12	16
0520 SenInnSport - Verfassungsschutz -	174	0,2	-	1	3
SenInnSport - Sport	186	0,2	6	3	5
0510 SenInnSport - Sport -	39	0,0	2	-	-
0511 Olympiapark	23	0,0	1	-	1
0512 Sportforum	124	0,1	3	3	4
PolPräs	22 003	24,0	426	258	384
0531 PolPräs - Behördenleitung und Stab -	238	0,3	17	4	7
0533 PolPräs - Direktion 1 -	1 955	2,1	24	16	32
0534 PolPräs - Direktion 2 -	2 020	2,2	34	22	30
0535 PolPräs - Direktion 3 -	1 669	1,8	13	25	22
0536 PolPräs - Direktion 4 -	1 833	2,0	25	24	22
0537 PolPräs - Direktion 5 -	2 097	2,3	27	20	35
0538 PolPräs - Direktion 6 -	2 056	2,2	50	25	28
0541 PolPräs - Direktion Zentrale Aufgaben -	3 248	3,5	57	35	60
0543 PolPräs - Landeskriminalamt -	2 841	3,1	71	33	52
0551 PolPräs - Kompetenzzentrum Kriminaltechnik	1	0,0	-	-	-
0553 PolPräs - Zentraler Service -	2 157	2,3	91	40	59
0559 Hauptstadtbedingte Aufwendungen im Sicherheitsbereich des Landes Berlin	1 888	2,1	17	14	37
Feuerwehr	4 001	4,4	55	58	77
0561 Berliner Feuerwehr - Landesbranddirektor -	61	0,1	5	-	2
0562 Berliner Feuerwehr - Direktion Nord -	911	1,0	10	10	12
0563 Berliner Feuerwehr - Direktion Süd -	967	1,1	10	14	20
0564 Berliner Feuerwehr - Direktion West -	1 188	1,3	14	17	18
0565 Berliner Feuerwehr - Service -	874	1,0	16	17	25
LABO	994	1,1	24	12	21
0571 LABO - Leitung -	55	0,1	4	-	1
0572 LABO - Einwohnerwesen -	129	0,1	4	3	2
0573 LABO - Kraftfahrzeugwesen -	414	0,5	7	3	11
0574 LABO - Ausländerangelegenheiten -	290	0,3	6	6	4
0575 LABO - Entschädigungsleistungen -	45	0,0	2	-	1
0576 LABO - Standesamt I	61	0,1	1	-	2
LVvA	482	0,5	13	13	21
0585 Landesverwaltungsamt	49	0,1	3	1	1
0586 Landesverwaltungsamt - Logistikservice -	90	0,1	2	1	8
0587 Landesverwaltungsamt - Zentraler Personalservice - Personalverwaltung	96	0,1	1	4	2
0588 Landesverwaltungsamt - Zentraler Personalservice - Versorgung und Beihilfe	247	0,3	7	7	10

1) Annahme: Ausscheiden mit 63 Jahren, Beamte der Polizei, des Kapitels hauptstadtbedingte Aufwendungen im Sicherheitsbereich, der Feuerwehr und des Justizvollzugs (ohne Justizvollzugskrankenhaus) mit 60 Jahren

2) entsprechend Personalstrukturstatistikgesetz ohne Abghs, RH, BlnBDI

3) Zahl der Beschäftigten, die bereits im Berichtsmonat das angenommene Ausscheidensalter erreicht haben, jedoch bisher nicht ausgeschieden sind

4) ab 30 Prozent grau unterlegt

5) Anteil an den jeweils Beschäftigten des Berichtsmonats

der Beschäftigtenzahlen März 2010 nach Einzelplänen, Behörden, Kapiteln und Bezirken

Ausscheidende Beschäftigte							Verbleibende Beschäftigte 2017	
2012	2013	2014	2015	2016	insgesamt		absolut	in % ⁵⁾
					absolut	in % ^{4) 5)}		
3 562	4 180	4 071	4 115	4 328	28 688	24,8	87 127	75,2
2 805	3 237	3 161	3 221	3 331	22 570	24,6	69 235	75,4
-	.	-	-	-	2	25,0	6	75,0
18	17	24	9	17	115	28,8	284	71,2
11	8	16	2	10	60	30,0	140	70,0
11	8	16	2	9	59	30,1	137	69,9
-	-	-	-	1	1	25,0	3	75,0
7	9	8	7	7	55	27,6	144	72,4
3	3	6	3	4	28	26,9	76	73,1
-	3	-	1	1	7	58,3	5	41,7
2	-	-	-	-	4	17,4	19	82,6
2	3	2	3	2	15	27,3	40	72,7
-	-	-	-	-	1	50,0	1	50,0
-	-	-	-	-	-	-	3	100,0
523	620	660	652	747	4 647	16,3	23 790	83,7
32	25	22	14	14	176	22,8	595	77,2
9	6	11	7	7	59	13,2	388	86,8
19	16	8	1	1	91	60,7	59	39,3
4	3	3	6	6	26	14,9	148	85,1
6	4	13	7	11	55	29,6	131	70,4
2	1	7	2	6	20	51,3	19	48,7
1	1	-	-	1	5	21,7	18	78,3
3	2	6	5	4	30	24,2	94	75,8
372	462	493	492	573	3 460	15,7	18 543	84,3
5	7	7	5	11	63	26,5	175	73,5
38	32	40	35	60	277	14,2	1 678	85,8
27	32	31	24	39	239	11,8	1 781	88,2
28	28	30	37	39	222	13,3	1 447	86,7
24	31	34	38	51	249	13,6	1 584	86,4
32	43	44	42	36	279	13,3	1 818	86,7
29	49	50	47	61	339	16,5	1 717	83,5
64	70	80	78	74	518	15,9	2 730	84,1
39	58	62	74	75	464	16,3	2 377	83,7
-	-	-	-	-	-	-	1	100,0
55	79	74	68	82	548	25,4	1 609	74,6
31	33	41	44	45	262	13,9	1 626	86,1
85	75	77	86	77	590	14,7	3 411	85,3
4	3	1	1	2	18	29,5	43	70,5
17	12	18	22	25	126	13,8	785	86,2
19	18	16	24	11	132	13,7	835	86,3
22	19	17	19	17	143	12,0	1 045	88,0
23	23	25	20	22	171	19,6	703	80,4
19	38	34	31	56	235	23,6	759	76,4
1	1	1	2	4	14	25,5	41	74,5
1	4	7	4	14	39	30,2	90	69,8
8	18	12	12	26	97	23,4	317	76,6
7	9	11	9	7	59	20,3	231	79,7
2	4	2	1	1	13	28,9	32	71,1
-	2	1	3	4	13	21,3	48	78,7
9	16	21	22	16	131	27,2	351	72,8
-	4	2	3	1	15	30,6	34	69,4
1	2	6	8	5	33	36,7	57	63,3
-	3	4	4	5	23	24,0	73	76,0
8	7	9	7	5	60	24,3	187	75,7

Noch: 5.1 Prognose: Bis 2016 altersbedingt¹⁾ ausscheidende Beschäftigte des unmittelbaren Landesdienstes Berlin²⁾ auf Basis

Einzelplan --- Behörde / Bereich --- Kapitel --- Bezirk	Beschäftigte März 2010		Ausscheidende Beschäftigte		
			bis inkl. Berichtsmonat ³⁾	noch in 2010	2011
	absolut	in %			
06 Justiz	9 979	10,9	215	114	169
SenJust	335	0,4	15	7	8
0600 SenJust - Politisch-Administrativer Bereich und Service -	147	0,2	5	5	3
0605 Gemeinsames Juristisches Prüfungsamt	21	0,0	-	-	-
0609 SenJust - Personalüberhang -	3	0,0	-	-	-
0691 Soziale Dienste der Justiz - Gerichtshilfe und Bewährungshilfe -	164	0,2	9	2	4
Generalstaatsanwaltschaft	87	0,1	6	4	1
Staatsanwaltschaft	971	1,1	14	11	16
Amtsanwaltschaft	217	0,2	4	5	3
Kammergericht	483	0,5	13	4	12
Landgericht	818	0,9	20	8	11
Amtsgerichte	3 617	3,9	58	32	49
0619 Amtsgericht Charlottenburg	392	0,4	4	7	12
0621 Amtsgericht Köpenick	115	0,1	2	1	-
0622 Amtsgericht Lichtenberg	337	0,4	3	-	4
0623 Amtsgericht Mitte	171	0,2	4	1	1
0624 Amtsgericht Neukölln	159	0,2	3	4	3
0625 Amtsgericht Pankow-Weißensee	180	0,2	-	-	4
0626 Amtsgericht Schöneberg	351	0,4	11	3	5
0627 Amtsgericht Spandau	224	0,2	4	-	3
0628 Amtsgericht Tempelhof-Kreuzberg	419	0,5	11	3	3
0630 Amtsgericht Tiergarten	983	1,1	12	10	10
0631 Amtsgericht Wedding	223	0,2	4	3	4
0632 Zentrales Mahngericht Berlin-Brandenburg	63	0,1	-	-	-
Oberverwaltungsgericht BB	85	0,1	4	3	1
Verwaltungsgericht	234	0,3	7	3	2
Sozialgericht	333	0,4	2	5	6
Justizvollzugsanstalten	2 799	3,0	72	32	60
0661 Justizvollzugsanstalt Charlottenburg	167	0,2	-	-	3
0662 Justizvollzugsanstalt Düppel	67	0,1	3	1	1
0663 Justizvollzugsanstalt für Frauen	188	0,2	6	3	4
0664 Justizvollzugsanstalt Hakenfelde	137	0,1	2	2	2
0666 Justizvollzugsanstalt Moabit	535	0,6	17	8	8
0667 Justizvollzugsanstalt Plötzensee	299	0,3	13	6	13
0668 Justizvollzugsanstalt Tegel	804	0,9	24	7	23
0669 Jugendstrafanstalt	388	0,4	7	4	6
0671 Jugendarrestanstalt	22	0,0	-	-	-
0673 Justizvollzugskrankenhaus	192	0,2	-	1	-
09 Integration, Arbeit und Soziales	1 765	1,9	54	32	41
SenIntArbSoz	340	0,4	11	10	11
0900 SenIntArbSoz - Politisch-Administrativer Bereich und Service -	118	0,1	6	1	1
0903 SenIntArbSoz - Beauftragte/r für Integration und Migration -	27	0,0	-	-	-
0909 SenIntArbSoz - Personalüberhang -	13	0,0	4	4	2
0930 SenIntArbSoz - Soziales -	113	0,1	-	3	6
0940 SenIntArbSoz - Arbeit und Berufliche Bildung -	69	0,1	1	2	2
Arbeitsgerichtsbarkeit	262	0,3	9	1	2
LAGeSo	861	0,9	21	16	21
0960 LAGeSo - Leitung der Behörde und Service -	135	0,1	-	4	1
0962 LAGeSo - Gesundheit -	227	0,2	9	6	6
0964 LAGeSo - Versorgung -	310	0,3	8	4	9
0966 LAGeSo - Soziales -	189	0,2	4	2	5
WASSt	302	0,3	13	5	7

1) Annahme: Ausscheiden mit 63 Jahren, Beamte der Polizei, des Kapitels hauptstadtbedingte Aufwendungen im Sicherheitsbereich, der Feuerwehr und des Justizvollzugs (ohne Justizvollzugskrankenhaus) mit 60 Jahren

2) entsprechend Personalstrukturstatistikgesetz ohne Abghs, RH, BlnBDI

3) Zahl der Beschäftigten, die bereits im Berichtsmonat das angenommene Ausscheidensalter erreicht haben, jedoch bisher nicht ausgeschieden sind

4) ab 30 Prozent grau unterlegt

5) Anteil an den jeweils Beschäftigten des Berichtsmonats

der Beschäftigtenzahlen März 2010 nach Einzelplänen, Behörden, Kapiteln und Bezirken

Ausscheidende Beschäftigte							Verbleibende Beschäftigte 2017	
2012	2013	2014	2015	2016	insgesamt		absolut	in % ⁵⁾
					absolut	in % ^{4) 5)}		
198	274	245	254	244	1 713	17,2	8 266	82,8
18	16	22	17	12	115	34,3	220	65,7
7	4	5	6	7	42	28,6	105	71,4
-	-	.	.	-	4	19,0	17	81,0
-	-	.	.	-	1	33,3	2	66,7
11	12	16	9	5	68	41,5	96	58,5
5	5	2	4	3	30	34,5	57	65,5
11	21	28	22	18	141	14,5	830	85,5
5	7	2	3	4	33	15,2	184	84,8
11	15	14	11	11	91	18,8	392	81,2
18	23	17	10	16	123	15,0	695	85,0
66	78	57	72	66	478	13,2	3 139	86,8
5	7	7	10	7	59	15,1	333	84,9
3	2	1	2	1	12	10,4	103	89,6
6	5	3	2	2	25	7,4	312	92,6
2	4	2	3	3	20	11,7	151	88,3
4	3	2	8	2	29	18,2	130	81,8
3	2	2	2	3	16	8,9	164	91,1
9	9	9	8	7	61	17,4	290	82,6
6	7	7	6	8	41	18,3	183	81,7
7	13	2	10	12	61	14,6	358	85,4
16	17	18	11	16	110	11,2	873	88,8
4	8	3	10	4	40	17,9	183	82,1
1	1	1	-	1	4	6,3	59	93,7
1	1	-	2	2	14	16,5	71	83,5
7	6	3	5	6	39	16,7	195	83,3
3	6	5	5	3	35	10,5	298	89,5
53	96	95	103	103	614	21,9	2 185	78,1
4	5	11	6	8	37	22,2	130	77,8
2	3	5,0	3	1	19	28,4	48	71,6
6	11	5	4	4	43	22,9	145	77,1
1	3	7	7	5	29	21,2	108	78,8
8	16	10	21	23	111	20,7	424	79,3
8	13	13	11	10	87	29,1	212	70,9
17	29	28	28	27	183	22,8	621	77,2
4	9	10	12	16	68	17,5	320	82,5
-	2	-	1	1	4	18,2	18	81,8
3	5	6	10	8	33	17,2	159	82,8
66	81	74	67	54	469	26,6	1 296	73,4
8	18	16	13	14	101	29,7	239	70,3
3	2	4	5	4	26	22,0	92	78,0
1	2	-	2	1	6	22,2	21	77,8
-	2	1	-	-	13	100,0	-	-
2	6	8	4	4	33	29,2	80	70,8
2	6	3	2	5	23	33,3	46	66,7
10	14	8	5	3	52	19,8	210	80,2
33	31	38	34	31	225	26,1	636	73,9
2	4	6	7	7	31	23,0	104	77,0
14	7	9	7	6	64	28,2	163	71,8
6	14	13	10	12	76	24,5	234	75,5
11	6	10	10	6	54	28,6	135	71,4
15	18	12	15	6	91	30,1	211	69,9

Einzelplan --- Behörde / Bereich --- Kapitel --- Bezirk	Beschäftigte März 2010		Ausscheidende Beschäftigte		
			bis inkl. Berichtsmonat ³⁾	noch in 2010	2011
	absolut	in %			
10 Bildung, Wissenschaft und Forschung	37 636	41,0	1 422	775	1 267
SenBildWiss	1 272	1,4	62	34	64
1000 SenBildWiss - Politisch-Administrativer Bereich und Service -	390	0,4	6	8	6
1009 SenBildWiss - Personalüberhang -	17	0,0	5	3	3
1010 SenBildWiss - Grundsatzfragen der Schularten und Schulformen sowie der Schulentwicklung	77	0,1	3	2	8
1011 SenBildWiss - Berufliche und zentral verwaltete Schulen; Weiterbildung -	65	0,1	4	3	6
1012 SenBildWiss - Operative Schulaufsicht der allgemeinbildenden Schulen -	355	0,4	22	8	21
1013 SenBildWiss - Weiterbildung, lebenslanges Lernen -	2	0,0	-	-	-
1030 SenBildWiss - Unterrichtsfächer, Qualitätssicherung, Lehrerbildung -	74	0,1	4	2	5
1040 SenBildWiss - Jugend, Familie und Landesjugendamt -	221	0,2	10	8	12
1070 SenBildWiss - Wissenschaft -	31	0,0	1	-	1
1080 SenBildWiss - Forschung -	40	0,0	7	-	2
Landeszentrale für pol. Bildungsarbeit	12	0,0	-	1	-
Schulen	36 068	39,3	1 353	736	1 196
1015 Grundschulen	14 282	15,6	398	281	413
1016 Hauptschulen	1 415	1,5	47	23	63
1017 Realschulen	1 610	1,8	64	45	67
1018 Gymnasien	6 001	6,5	287	131	203
1019 Gesamtschulen, Sekundarschulen und Gemeinschaftsschulen	4 494	4,9	190	78	163
1020 Sonderschulen	3 394	3,7	126	46	81
1021 Berufsbildende Schulen	4 392	4,8	225	118	190
1022 Staatliche Technikerschule	74	0,1	2	1	2
1023 Staatliche Ballettschule und Schule für Artistik	108	0,1	3	2	6
1024 Zentral verwaltete Schulen	298	0,3	11	11	8
Sozialpäd. Fortbildungsinst. BB	55	0,1	-	1	2
Sekretariat der KMK	229	0,2	7	3	5
11 Gesundheit, Umwelt und Verbraucherschutz	783	0,9	27	11	29
SenGesUmV	531	0,6	15	8	19
1100 SenGesUmV - Politisch-Administrativer Bereich und Service -	79	0,1	1	1	2
1109 SenGesUmV - Personalüberhang -	18	0,0	4	1	4
1110 SenGesUmV - Gesundheit -	114	0,1	3	1	5
1120 SenGesUmV - Integrativer Umweltschutz -	192	0,2	3	4	5
1130 SenGesUmV - Umweltpolitik -	88	0,1	3	1	2
1140 SenGesUmV - Verbraucher- und Gesundheitsschutz -	40	0,0	1	-	1
LI für gerichtl. u. soziale Medizin	53	0,1	1	-	4
Gemeinsames Krebsregister	23	0,0	2	1	-
LAGetSi	163	0,2	8	2	5
Fischereiamt	13	0,0	1	-	1
12 Stadtentwicklung	1 626	1,8	63	30	58
SenStadt	1 333	1,5	56	28	51
1200 SenStadt - Politisch-Administrativer Bereich und Service -	151	0,2	5	4	5
1205 SenStadt - Generelle Angelegenheiten, Ressortkoordination und Recht -	33	0,0	-	1	2
1209 SenStadt - Personalüberhang -	45	0,0	8	8	8
1210 SenStadt - Stadt- und Freiraumplanung -	118	0,1	4	-	2
1214 SenStadt - Gemeinsame Landesplanung -	13	0,0	-	-	-
1220 SenStadt - Städtebau und Projekte -	77	0,1	5	1	-
1230 SenStadt - Geoinformation -	133	0,1	4	2	3
1240 SenStadt - Wohnungswesen, Stadterneuerung, Soziale Stadt -	115	0,1	3	3	7
1250 SenStadt - Hochbau -	128	0,1	3	1	5
1255 SenStadt - Tiefbau -	288	0,3	11	4	9
1260 SenStadt - Ministerielle Angelegenheiten des Bauwesens -	105	0,1	6	1	5
1270 SenStadt - Verkehr -	127	0,1	7	3	5
Berliner Forsten	93	0,1	1	1	3
Pflanzenschutzamt	30	0,0	-	-	2
Landesdenkmalamt	53	0,1	3	-	-
Verkehrslenkung Berlin	112	0,1	3	.	.
Gem. Obere Luftfahrth. BB	5	0,0	-	.	.

1) Annahme: Ausscheiden mit 63 Jahren, Beamte der Polizei, des Kapitels hauptstadtbedingte Aufwendungen im Sicherheitsbereich, der Feuerwehr und des Justizvollzugs (ohne Justizvollzugskrankenhaus) mit 60 Jahren

2) entsprechend Personalstrukturstatistikgesetz ohne Abghs, RH, BlnBDI

3) Zahl der Beschäftigten, die bereits im Berichtsmonat das angenommene Ausscheidensalter erreicht haben, jedoch bisher nicht ausgeschieden sind

4) ab 30 Prozent grau unterlegt

5) Anteil an den jeweils Beschäftigten des Berichtsmonats

der Beschäftigtenzahlen März 2010 nach Einzelplänen, Behörden, Kapiteln und Bezirken

Ausscheidende Beschäftigte						Verbleibende Beschäftigte 2017		
2012	2013	2014	2015	2016	insgesamt		absolut	in % ⁵⁾
					absolut	in % ^{4) 5)}		
1 496	1 680	1 625	1 730	1 730	11 725	31,2	25 911	68,8
68	64	44	52	51	439	34,5	833	65,5
10	11	11	10	14	76	19,5	314	80,5
3	2	-	-	-	16	94,1	1	5,9
6	4	3	5	2	33	42,9	44	57,1
.	.	3	2	3	24	36,9	41	63,1
27	27	9	15	12	141	39,7	214	60,3
.	.	-	-	-	1	50,0	1	50,0
6	7	6	5	1	36	48,6	38	51,4
11	10	8	13	12	84	38,0	137	62,0
2	-	-	2	3	9	29,0	22	71,0
1	1	4	-	4	19	47,5	21	52,5
2	1	2	-	-	6	50,0	6	50,0
1 413	1 607	1 568	1 666	1 666	11 205	31,1	24 863	68,9
498	594	582	667	623	4 056	28,4	10 226	71,6
74	72	62	73	94	508	35,9	907	64,1
64	66	90	98	92	586	36,4	1 024	63,6
257	270	278	280	261	1 967	32,8	4 034	67,2
182	212	215	223	254	1 517	33,8	2 977	66,2
118	135	123	114	126	869	25,6	2 525	74,4
204	230	197	185	196	1 545	35,2	2 847	64,8
5	3	3	8	3	27	36,5	47	63,5
3	10	4	9	6	43	39,8	65	60,2
8	15	14	9	11	87	29,2	211	70,8
2	4	3	6	5	23	41,8	32	58,2
11	4	8	6	8	52	22,7	177	77,3
35	38	35	32	37	244	31,2	539	68,8
23	26	22	18	28	159	29,9	372	70,1
2	4	2	3	6	21	26,6	58	73,4
6	2	-	-	-	17	94,4	1	5,6
1	6	5	5	8	34	29,8	80	70,2
6	8	9	7	9	51	26,6	141	73,4
7	5	4	2	2	26	29,5	62	70,5
1	1	2	1	3	10	25,0	30	75,0
1	2	-	2	-	10	18,9	43	81,1
1	-	-	-	4	8	34,8	15	65,2
9	10	13	11	5	63	38,7	100	61,3
1	-	-	1	-	4	30,8	9	69,2
69	77	77	74	81	529	32,5	1 097	67,5
60	67	65	66	71	464	34,8	869	65,2
5	6	9	8	7	49	32,5	102	67,5
-	1	-	-	-	4	12,1	29	87,9
8	8	2	-	-	42	93,3	3	6,7
2	5	6	5	4	28	23,7	90	76,3
-	2	-	-	2	4	30,8	9	69,2
1	5	5	1	3	21	27,3	56	72,7
1	3	4	4	7	28	21,1	105	78,9
4	7	5	5	6	40	34,8	75	65,2
12	4	16	12	9	62	48,4	66	51,6
10	14	12	12	20	92	31,9	196	68,1
8	6	3	9	6	44	41,9	61	58,1
9	6	3	10	7	50	39,4	77	60,6
1	1	4	3	1	15	16,1	78	83,9
1	1	1	-	1	6	20,0	24	80,0
1	1	3	3	7	18	34,0	35	66,0
6	7	4	.	.	24	21,4	88	78,6
-	-	-	.	.	2	40,0	3	60,0

Statistikstelle Personal
bei der Senatsverwaltung für Finanzen

Noch: 5.1 Prognose: Bis 2016 altersbeding¹⁾ ausscheidende Beschäftigte des unmittelbaren Landesdienstes Berlin²⁾ auf Basis

Einzelplan --- Behörde / Bereich --- Kapitel --- Bezirk	Beschäftigte März 2010		Ausscheidende Beschäftigte		
			absolut	in %	bis inkl. Berichtsmonat ³⁾
13 Wirtschaft, Technologie und Frauen	396	0,4	16	5	20
SenWiTechFrau	396	0,4	16	5	20
1300 SenWiTechFrau - Politisch-Administrativer Bereich und Service -	97	0,1	4	-	3
1309 SenWiTechFrau - Personalüberhang -	1	0,0	1	-	-
1320 SenWiTechFrau - Wirtschafts- und Technologiepolitik, Wirtschaftsordnung -	155	0,2	6	2	9
1330 SenWiTechFrau - Wirtschaftsförderung -	113	0,1	4	3	5
1350 SenWiTechFrau - Frauen und Gleichstellung -	30	0,0	1	-	3
15 Finanzen	7 535	8,2	135	102	140
SenFin	529	0,6	14	8	7
1500 SenFin - Politisch-Administrativer Bereich und Service -	198	0,2	3	2	2
1502 SenFin - Zentrale Datenstelle der Landesfinanzminister -	9	0,0	-	-	-
1509 SenFin - Personalüberhang -	7	0,0	3	-	1
1510 SenFin - Vermögen -	73	0,1	-	2	-
1520 SenFin - Haushalt -	139	0,2	2	1	3
1530 SenFin - Steuern -	103	0,1	6	3	1
LARoV / LAgl	115	0,1	3	2	5
Landeshauptkasse	70	0,1	2	1	2
ZeP (Kap. 1522)	124	0,1	4	1	-
Finanzämter	6 697	7,3	112	90	126
28 Zentrale Personalangelegenheiten - ZeP	3 241	3,5	.	.	222
Bezirksverwaltungen insgesamt	24 010	100	649	361	607
Mitte	2 838	11,8	76	42	70
Friedrichshain-Kreuzberg	1 971	8,2	52	42	56
Pankow	2 245	9,4	60	29	52
Charlottenburg-Wilmersdorf	2 207	9,2	65	39	47
Spandau	1 618	6,7	39	27	41
Steglitz-Zehlendorf	1 950	8,1	50	35	50
Tempelhof-Schöneberg	1 963	8,2	69	31	56
Neukölln	1 813	7,6	55	30	44
Treptow-Köpenick	1 860	7,7	49	23	50
Marzahn-Hellersdorf	1 886	7,9	48	20	38
Lichtenberg	1 982	8,3	49	29	54
Reinickendorf	1 677	7,0	37	14	49

1) Annahme: Ausscheiden mit 63 Jahren, Beamte der Polizei, des Kapitels hauptstadtbedingte Aufwendungen im Sicherheitsbereich, der Feuerwehr und des Justizvollzugs (ohne Justizvollzugskrankenhaus) mit 60 Jahren

2) entsprechend Personalstrukturstatistikgesetz ohne Abghs, RH, BlnBDI

3) Zahl der Beschäftigten, die bereits im Berichtsmonat das angenommene Ausscheidensalter erreicht haben, jedoch bisher nicht ausgeschieden sind

4) ab 30 Prozent grau unterlegt

5) Anteil an den jeweils Beschäftigten des Berichtsmonats

der Beschäftigtenzahlen März 2010 nach Einzelplänen, Behörden, Kapiteln und Bezirken

Ausscheidende Beschäftigte							Verbleibende Beschäftigte 2017	
2012	2013	2014	2015	2016	insgesamt		absolut	in % ⁵⁾
					absolut	in % ^{4) 5)}		
14	13	13	11	17	109	27,5	287	72,5
14	13	13	11	17	109	27,5	287	72,5
2	1	2	3	6	21	21,6	76	78,4
-	-	-	-	-	1	100,0	-	-
7	6	6	6	6	48	31,0	107	69,0
4	6	5	1	3	31	27,4	82	72,6
1	-	-	1	2	8	26,7	22	73,3
166	209	187	194	222	1 355	18,0	6 180	82,0
14	17	13	15	23	111	21,0	418	79,0
5	5	6	5	12	40	20,2	158	79,8
-	-	-	-	-	-	-	9	100,0
1	-	-	-	-	5	71,4	2	28,6
3	3	1	4	6	19	26,0	54	74,0
3	7	4	2	4	26	18,7	113	81,3
2	2	2	4	1	21	20,4	82	79,6
5	11	5	4	5	40	34,8	75	65,2
2	3	3	2	2	17	24,3	53	75,7
1	1	1	2	2	12	9,7	112	90,3
144	177	165	171	190	1 175	17,5	5 522	82,5
220	.	221	198	182	1 662	51,3	1 579	48,7
757	943	910	894	997	6 118	25,5	17 892	74,5
101	94	110	98	106	697	24,6	2 141	75,4
63	63	69	66	91	502	25,5	1 469	74,5
74	83	74	74	114	560	24,9	1 685	75,1
82	100	86	75	89	583	26,4	1 624	73,6
42	58	56	62	63	388	24,0	1 230	76,0
62	103	89	79	69	537	27,5	1 413	72,5
51	95	72	85	78	537	27,4	1 426	72,6
56	62	70	53	74	444	24,5	1 369	75,5
64	69	56	71	79	461	24,8	1 399	75,2
48	74	75	97	90	490	26,0	1 396	74,0
52	78	77	83	86	508	25,6	1 474	74,4
62	64	76	51	58	411	24,5	1 266	75,5

5.2 Prognose: Vollzeitäquivalente der bis 2016 altersbedingt¹⁾ ausscheidenden Beschäftigten des unmittelbaren Landesdienstes Berlin²⁾ auf Basis

Einzelplan --- Behörde / Bereich --- Kapitel --- Bezirk	Vollzeitäquivalente März 2010		Vollzeitäquivalente der ausscheidenden Beschäftigten		
	absolut	in %	bis inkl. Berichtsmonat ³⁾	noch in 2010	2011
Hauptverwaltung und Bezirksverwaltungen insgesamt	106 649,8	x	2 580,9	1 569,0	2 502,3
Hauptverwaltung insgesamt	85 146,4	100	2 108,9	1 311,0	2 057,5
02 Verfassungsgerichtshof	7,3	0,0	-	-	-
03 Regierende/r Bürgermeister/in	363,4	0,4	8,6	8,4	8,9
RBm - Senatskanzlei	185,6	0,2	2,5	6,0	3,0
0300 Senatskanzlei	181,6	0,2	2,5	6,0	3,0
0309 Senatskanzlei - Personalüberhang -	4,0	0,0	-	-	-
RBm - Kultur	177,9	0,2	6,1	2,4	5,9
0310 Kulturelle Angelegenheiten	94,6	0,1	4,4	1,0	3,0
0312 Brücke-Museum	7,9	0,0	1,2	0,7	-
0313 Gedenkstätte Deutscher Widerstand	20,2	0,0	-	-	1,5
0314 Landesarchiv	51,1	0,1	-	0,7	1,5
0319 Kulturelle Angelegenheiten - Personalüberhang -	1,0	0,0	0,5	-	-
0320 Leistungen an die Kirchen, Religions- und Weltanschauungsgemeinschaften	3,0	0,0	-	-	-
05 Inneres und Sport	27 565,0	32,4	492,8	321,9	478,7
SenInnSport - Inneres	684,0	0,8	14,1	8,3	20,0
0500 SenInnSport - Politisch-Administrativer Bereich und Service -	419,2	0,5	5,0	2,0	9,8
0509 SenInnSport - Personalüberhang -	98,4	0,1	9,1	5,8	7,7
0520 SenInnSport - Verfassungsschutz -	166,4	0,2	-	0,5	2,5
SenInnSport - Sport	177,2	0,2	5,5	2,5	5,0
0510 SenInnSport - Sport -	32,8	0,0	2,0	-	-
0511 Olympiapark	21,5	0,0	1,0	-	1,0
0512 Sportforum	122,9	0,1	2,5	2,5	4,0
PolPräs	21 439,3	25,2	400,5	242,5	356,0
0531 PolPräs - Behördenleitung und Stab -	232,8	0,3	17,0	4,0	7,0
0533 PolPräs - Direktion 1 -	1 910,1	2,2	24,0	16,0	31,0
0534 PolPräs - Direktion 2 -	1 967,4	2,3	33,5	22,0	29,5
0535 PolPräs - Direktion 3 -	1 637,1	1,9	12,0	25,0	21,5
0536 PolPräs - Direktion 4 -	1 777,4	2,1	23,4	24,0	20,4
0537 PolPräs - Direktion 5 -	2 060,5	2,4	27,0	19,5	35,0
0538 PolPräs - Direktion 6 -	2 026,3	2,4	48,4	25,0	27,5
0541 PolPräs - Direktion Zentrale Aufgaben -	3 203,0	3,8	52,6	29,1	53,0
0543 PolPräs - Landeskriminalamt -	2 746,4	3,2	67,0	32,5	50,7
0551 PolPräs - Landeskriminalamt - Kompetenzzentrum Kriminaltechnik -	1,0	0,0	-	-	-
0553 PolPräs - Zentraler Service -	2 021,4	2,4	79,2	32,0	52,6
0559 Hauptstadtbedingte Aufwendungen im Sicherheitsbereich des Landes Berlin	1 856,0	2,2	16,5	13,5	27,8
Feuerwehr	3 950,0	4,6	46,6	52,3	68,2
0561 Berliner Feuerwehr - Landesbranddirektor -	56,9	0,1	4,5	-	2,0
0562 Berliner Feuerwehr - Direktion Nord -	906,5	1,1	9,5	9,5	11,0
0563 Berliner Feuerwehr - Direktion Süd -	960,3	1,1	8,4	12,5	17,5
0564 Berliner Feuerwehr - Direktion West -	1 178,5	1,4	12,5	14,9	16,5
0565 Berliner Feuerwehr - Service -	847,7	1,0	11,8	15,4	21,3
LABO	899,9	1,1	16,9	8,1	15,5
0571 LABO - Leitung -	50,8	0,1	2,8	-	0,5
0572 LABO - Einwohnerwesen -	117,3	0,1	2,5	2,5	1,4
0573 LABO - Kraftfahrzeugwesen -	379,7	0,4	5,8	1,8	9,4
0574 LABO - Ausländerangelegenheiten -	260,1	0,3	4,0	3,9	2,2
0575 LABO - Entschädigungsleistungen -	38,1	0,0	1,0	-	0,5
0576 LABO - Standesamt I	54,0	0,1	1,0	-	1,5
LVvA	414,7	0,5	9,3	8,3	14,0
0585 Landesverwaltungsamt	42,1	0,0	2,0	0,5	0,5
0586 Landesverwaltungsamt - Logistikservice -	77,1	0,1	1,3	1,0	5,6
0587 Landesverwaltungsamt - Zentraler Personalservice - Personalverwaltung	80,6	0,1	0,5	1,9	1,5
0588 Landesverwaltungsamt - Zentraler Personalservice - Versorgung und Beihilfe	214,9	0,3	5,5	4,9	6,5

1) Annahme: Ausscheiden mit 63 Jahren, Beamte der Polizei, des Kapitels hauptstadtbedingte Aufwendungen im Sicherheitsbereich, der Feuerwehr und des Justizvollzugs (ohne Justizvollzugskrankenhaus) mit 60 Jahren

2) entsprechend Personalstrukturstatistikgesetz ohne Abghs, RH, BlnBDI

3) Vollzeitäquivalente der Beschäftigten, die bereits im Berichtsmonat das angenommene Ausscheidensalter erreicht haben, jedoch bisher nicht ausgeschieden sind

4) ab 30 Prozent grau unterlegt

5) Anteil an den jeweiligen Vollzeitäquivalenten der Beschäftigten des Berichtsmonats

der Beschäftigtenzahlen März 2010 nach Einzelplänen, Behörden, Kapiteln und Bezirken

Vollzeitäquivalente der ausscheidenden Beschäftigten							Vollzeitäquivalente der verbleibenden Beschäftigten 2017	
2012	2013	2014	2015	2016	insgesamt		absolut	in % ⁵⁾
					absolut	in % ^{4) 5)}		
2 909,4	3 601,1	3 565,3	3 686,3	3 959,5	24 373,6	22,9	82 276,2	77,1
2 348,4	2 874,9	2 840,4	2 937,4	3 095,1	19 573,6	23,0	65 572,8	77,0
-	-	-	-	-	1,5	20,5	5,8	79,5
16,4	12,2	20,5	7,3	14,7	97,1	26,7	266,3	73,3
9,9	5,9	13,6	1,3	9,5	51,7	27,9	133,9	72,1
9,9	5,9	13,6	1,3	8,5	50,7	27,9	130,9	72,1
-	-	-	-	1,0	1,0	25,0	3,0	75,0
6,5	6,3	6,9	6,0	5,3	45,4	25,5	132,5	74,5
2,8	2,4	4,9	2,5	2,8	23,7	25,1	70,9	74,9
-	1,5	-	1,0	0,5	4,9	62,0	3,0	38,0
1,8	-	-	-	-	3,2	15,8	17,0	84,2
2,0	2,5	2,0	2,5	2,0	13,1	25,6	38,0	74,4
-	-	-	-	-	0,5	50,0	0,5	50,0
-	-	-	-	-	-	-	3,0	100,0
468,8	563,2	612,2	617,9	714,3	4 269,7	15,5	23 295,3	84,5
20,5	14,1	16,8	13,0	11,4	118,1	17,3	565,9	82,7
8,0	4,4	10,3	6,5	5,6	51,5	12,3	367,7	87,7
8,5	7,2	4,1	0,5	1,0	43,8	44,5	54,6	55,5
4,0	2,5	2,5	6,0	4,8	22,8	13,7	143,6	86,3
4,9	3,5	10,3	7,0	10,5	49,0	27,7	128,2	72,3
0,9	1,0	4,3	2,0	5,5	15,6	47,6	17,2	52,4
1,0	0,5	-	-	1,0	4,5	20,9	17,0	79,1
3,0	2,0	6,0	5,0	4,0	28,9	23,5	94,0	76,5
345,1	433,2	471,4	475,2	555,9	3 279,7	15,3	18 159,6	84,7
5,0	7,0	7,0	5,0	10,8	62,8	27,0	170,0	73,0
37,0	29,5	38,1	34,6	59,5	269,6	14,1	1 640,5	85,9
25,8	31,5	29,9	23,5	38,5	234,0	11,9	1 733,4	88,1
27,5	27,5	29,5	36,5	37,4	216,7	13,2	1 420,4	86,8
23,0	30,8	33,5	37,9	50,5	243,4	13,7	1 534,0	86,3
31,5	38,8	42,4	41,5	35,5	271,0	13,2	1 789,5	86,8
28,5	49,0	48,9	47,0	61,0	335,3	16,5	1 691,0	83,5
55,9	68,4	80,0	78,0	73,9	490,9	15,3	2 712,1	84,7
38,0	52,9	56,7	71,0	71,3	440,0	16,0	2 306,4	84,0
-	-	-	-	-	-	-	1,0	100,0
48,5	65,5	64,4	57,5	73,1	472,9	23,4	1 548,5	76,6
24,5	32,5	41,0	42,8	44,6	243,2	13,1	1 612,8	86,9
79,3	71,7	73,7	83,3	74,3	549,5	13,9	3 400,5	86,1
2,8	2,5	1,0	1,0	1,5	15,2	26,7	41,7	73,3
16,8	11,5	17,5	22,0	25,0	122,6	13,5	783,9	86,5
18,0	18,0	16,0	24,0	11,0	125,3	13,0	835,0	87,0
21,5	17,9	17,0	18,4	16,5	135,1	11,5	1 043,4	88,5
20,3	21,9	22,3	17,8	20,4	151,1	17,8	696,6	82,2
13,7	29,9	26,3	24,2	47,9	182,4	20,3	717,5	79,7
1,0	1,0	0,5	1,4	3,8	11,0	21,7	39,8	78,3
0,5	3,0	5,4	3,0	12,9	31,0	26,4	86,3	73,6
5,8	14,3	9,7	10,4	21,4	78,5	20,7	301,2	79,3
5,4	7,3	7,7	6,0	5,4	41,9	16,1	218,2	83,9
1,0	2,9	2,0	0,5	0,5	8,1	21,3	30,0	78,7
-	1,5	1,0	3,0	4,0	12,0	22,2	42,0	77,8
5,3	10,9	13,8	15,3	14,4	91,1	22,0	323,6	78,0
-	3,0	1,5	1,9	1,0	10,3	24,5	31,8	75,5
1,0	2,0	3,8	5,8	3,9	24,4	31,6	52,7	68,4
-	1,5	3,2	2,2	4,5	15,3	19,0	65,3	81,0
4,3	4,5	5,3	5,3	5,0	41,1	19,1	173,8	80,9

Statistikstelle Personal
bei der Senatsverwaltung für Finanzen

Noch: 5.2 Prognose: Vollzeitäquivalente der bis 2016 altersbedingt¹⁾ ausscheidenden Beschäftigten des unmittelbaren Landesdienstes Berlin²⁾ auf Basis

Einzelplan --- Behörde / Bereich --- Kapitel --- Bezirk	Vollzeitäquivalente März 2010		Vollzeitäquivalente der ausscheidenden Beschäftigten		
			bis inkl. Berichtsmonat ³⁾	noch in 2010	2011
	absolut	in %			
06 Justiz	9 466,6	11,1	181,4	99,0	150,8
SenJust	315,6	0,4	14,5	5,3	5,5
0600 SenJust - Politisch-Administrativer Bereich und Service -	138,9	0,2	5,0	3,3	2,5
0605 Gemeinsames Juristisches Prüfungsamt	20,2	0,0	-	-	-
0609 SenJust - Personalüberhang -	3,0	0,0	-	-	-
0691 Soziale Dienste der Justiz - Gerichtshilfe und Bewährungshilfe -	153,5	0,2	8,5	2,0	2,5
Generalstaatsanwaltschaft	82,2	0,1	5,5	3,5	0,5
Staatsanwaltschaft	903,3	1,1	11,0	8,5	13,8
Amtsanwaltschaft	203,2	0,2	2,8	4,0	2,5
Kammergericht	450,9	0,5	9,9	3,5	11,0
Landgericht	768,6	0,9	17,9	6,4	8,6
Amtsgerichte	3 380,2	4,0	45,2	25,6	43,4
0619 Amtsgericht Charlottenburg	359,7	0,4	3,5	5,9	10,5
0621 Amtsgericht Köpenick	111,8	0,1	1,5	1,0	-
0622 Amtsgericht Lichtenberg	321,9	0,4	2,5	-	3,3
0623 Amtsgericht Mitte	163,0	0,2	3,5	1,0	1,0
0624 Amtsgericht Neukölln	142,9	0,2	2,0	2,0	1,8
0625 Amtsgericht Pankow-Weißensee	169,2	0,2	-	-	4,0
0626 Amtsgericht Schöneberg	324,4	0,4	7,3	2,5	5,0
0627 Amtsgericht Spandau	207,1	0,2	2,3	-	3,0
0628 Amtsgericht Tempelhof-Kreuzberg	391,8	0,5	9,5	2,5	2,0
0630 Amtsgericht Tiergarten	924,6	1,1	9,6	8,0	8,9
0631 Amtsgericht Wedding	203,9	0,2	3,5	2,8	4,0
0632 Zentrales Mahngericht Berlin-Brandenburg	60,0	0,1	-	-	-
Oberverwaltungsgericht BB	81,8	0,1	4,0	3,0	1,0
Verwaltungsgericht	219,0	0,3	6,0	3,0	2,0
Sozialgericht	318,3	0,4	1,0	5,0	5,5
Justizvollzugsanstalten	2 743,6	3,2	63,7	31,3	57,1
0661 Justizvollzugsanstalt Charlottenburg	165,6	0,2	-	-	3,0
0662 Justizvollzugsanstalt Düppel	65,0	0,1	2,0	1,0	0,8
0663 Justizvollzugsanstalt für Frauen	185,4	0,2	5,5	3,0	4,0
0664 Justizvollzugsanstalt Hakenfelde	136,3	0,2	2,0	2,0	2,0
0666 Justizvollzugsanstalt Moabit	524,0	0,6	16,0	8,0	7,5
0667 Justizvollzugsanstalt Plötzensee	292,7	0,3	11,0	6,0	12,5
0668 Justizvollzugsanstalt Tegel	785,1	0,9	21,3	6,3	22,4
0669 Jugendstrafanstalt	379,7	0,4	6,0	4,0	4,9
0671 Jugendarrestanstalt	22,0	0,0	-	-	-
0673 Justizvollzugskrankenhaus	187,9	0,2	-	1,0	-
09 Integration, Arbeit und Soziales	1 608,2	1,9	42,5	21,5	31,7
SenIntArbSoz	305,2	0,4	7,7	6,9	7,5
0900 SenIntArbSoz - Politisch-Administrativer Bereich und Service -	109,0	0,1	5,5	1,0	0,5
0903 SenIntArbSoz - Beauftragte/r für Integration und Migration -	25,3	0,0	-	-	-
0909 SenIntArbSoz - Personalüberhang -	6,2	0,0	1,9	1,9	1,0
0930 SenIntArbSoz - Soziales -	101,6	0,1	-	2,5	4,5
0940 SenIntArbSoz - Arbeit und Berufliche Bildung -	63,1	0,1	0,3	1,5	1,5
Arbeitsgerichtsbarkeit	247,8	0,3	7,4	1,0	2,0
LAGeSo	779,4	0,9	17,4	10,6	16,3
0960 LAGeSo - Leitung der Behörde und Service -	122,9	0,1	-	3,3	1,0
0962 LAGeSo - Gesundheit -	202,1	0,2	7,0	3,4	4,3
0964 LAGeSo - Versorgung -	285,0	0,3	7,0	2,5	7,4
0966 LAGeSo - Soziales -	169,4	0,2	3,5	1,5	3,5
WASSt	275,9	0,3	10,1	3,0	6,0

1) Annahme: Ausscheiden mit 63 Jahren, Beamte der Polizei, des Kapitels hauptstadtbedingte Aufwendungen im Sicherheitsbereich, der Feuerwehr und des Justizvollzugs (ohne Justizvollzugskrankenhaus) mit 60 Jahren

2) entsprechend Personalstrukturstatistikgesetz ohne Abghs, RH, BlnBDI

3) Vollzeitäquivalente der Beschäftigten, die bereits im Berichtsmonat das angenommene Ausscheidensalter erreicht haben, jedoch bisher nicht ausgeschieden sind

4) ab 30 Prozent grau unterlegt

5) Anteil an den jeweiligen Vollzeitäquivalenten der Beschäftigten des Berichtsmonats

der Beschäftigtenzahlen März 2010 nach Einzelplänen, Behörden, Kapiteln und Bezirken

Vollzeitäquivalente der ausscheidenden Beschäftigten							Vollzeitäquivalente der verbleibenden Beschäftigten 2017		
2012	2013	2014	2015	2016	insgesamt		absolut	in % ⁽⁵⁾	
					absolut	in % ^{(4) (5)}			
172,7	257,7	232,5	247,1	238,9	1 580,0	16,7	7 886,6	83,3	
14,5	15,3	20,5	16,3	12,0	103,8	32,9	211,8	67,1	
6,0	3,5	4,0	5,8	7,0	37,1	26,7	101,8	73,3	
-	-	-	-	-	3,5	17,3	16,7	82,7	
-	-	-	-	-	1,0	33,3	2,0	66,7	
8,5	11,8	15,5	8,5	5,0	62,2	40,5	91,3	59,5	
4,4	4,3	1,8	3,8	2,5	26,2	31,9	56,0	68,1	
9,2	20,3	25,8	20,8	17,8	127,1	14,1	776,2	85,9	
4,0	6,0	2,0	3,0	4,0	28,2	13,9	175,0	86,1	
7,8	12,7	13,0	10,3	10,8	79,0	17,5	371,9	82,5	
13,7	21,3	16,3	9,4	15,5	109,1	14,2	659,5	85,8	
57,7	71,6	53,6	68,8	63,8	429,7	12,7	2 950,5	87,3	
4,8	6,0	7,0	10,0	7,0	54,6	15,2	305,1	84,8	
3,0	2,0	1,0	2,0	1,0	11,5	10,3	100,3	89,7	
6,0	5,0	2,8	2,0	2,0	23,6	7,3	298,3	92,7	
1,0	3,8	2,0	3,0	3,0	18,2	11,2	144,8	88,8	
2,8	2,8	2,0	7,2	2,0	22,4	15,7	120,5	84,3	
3,0	2,0	2,0	2,0	3,0	16,0	9,5	153,2	90,5	
7,1	7,8	7,9	8,0	6,3	51,9	16,0	272,5	84,0	
4,8	5,9	6,5	5,7	7,4	35,6	17,2	171,5	82,8	
6,4	12,4	1,5	9,8	11,8	55,7	14,2	336,1	85,8	
14,0	16,6	17,2	10,0	15,8	100,0	10,8	824,6	89,2	
4,0	6,5	2,8	9,3	3,5	36,3	17,8	167,6	82,2	
1,0	1,0	1,0	-	1,0	4,0	6,7	56,0	93,3	
1,0	1,0	-	2,0	2,0	14,0	17,1	67,8	82,9	
6,5	5,4	2,4	4,6	6,0	35,9	16,4	183,1	83,6	
3,0	6,0	4,2	5,0	2,8	32,5	10,2	285,8	89,8	
50,9	93,8	93,1	103,0	102,0	594,7	21,7	2 148,9	78,3	
4,0	4,8	11,0	6,0	8,0	36,8	22,2	128,8	77,8	
2,0	3,0	5,0	3,0	1,0	17,7	27,2	47,3	72,8	
6,0	11,0	5,0	4,0	3,9	42,4	22,9	143,0	77,1	
1,0	3,0	7,0	7,0	5,0	29,0	21,3	107,3	78,7	
6,4	16,0	9,3	21,0	22,7	106,8	20,4	417,2	79,6	
8,0	13,0	13,0	11,0	10,0	84,5	28,9	208,2	71,1	
16,5	28,2	26,9	28,0	26,4	176,0	22,4	609,1	77,6	
4,0	8,5	10,0	12,0	16,0	65,3	17,2	314,4	82,8	
-	2,0	-	1,0	1,0	4,0	18,2	18,0	81,8	
3,0	4,3	6,0	10,0	8,0	32,2	17,1	155,7	82,9	
55,2	69,8	62,1	59,3	49,5	391,6	24,4	1 216,6	75,6	
6,5	15,2	13,2	10,2	12,9	80,0	26,2	225,2	73,8	
2,5	1,5	2,9	4,5	4,0	22,4	20,6	86,6	79,4	
1,0	2,0	-	1,3	1,0	5,3	20,9	20,0	79,1	
-	1,0	0,5	-	-	6,2	100,0	-	-	
1,0	4,8	7,5	3,5	2,9	26,5	26,1	75,1	73,9	
2,0	6,0	2,4	1,0	5,0	19,6	31,1	43,5	68,9	
9,5	13,3	6,9	4,8	3,0	47,9	19,3	199,9	80,7	
27,0	26,2	32,3	29,8	27,9	187,5	24,1	591,9	75,9	
0,9	3,0	5,2	6,5	6,1	26,0	21,2	96,9	78,8	
11,6	6,0	8,0	5,7	5,2	51,0	25,2	151,1	74,8	
5,2	11,7	12,0	9,3	11,3	66,4	23,3	218,6	76,7	
9,4	5,5	7,2	8,3	5,4	44,2	26,1	125,2	73,9	
12,3	15,2	9,7	14,5	5,8	76,4	27,7	199,5	72,3	

Noch: 5.2 Prognose: Vollzeitäquivalente der bis 2016 altersbedingt¹⁾ ausscheidenden Beschäftigten des unmittelbaren Landesdienstes Berlin²⁾ auf Basis

Einzelplan --- Behörde / Bereich --- Kapitel --- Bezirk	Vollzeitäquivalente März 2010		Vollzeitäquivalente der ausscheidenden Beschäftigten		
	absolut	in %	bis inkl. Berichtsmonat ³⁾	noch in 2010	2011
10 Bildung, Wissenschaft und Forschung	34 103,6	40,1	1 033,1	642,8	1 049,8
SenBildWiss	1 137,3	1,3	46,4	27,3	49,6
1000 SenBildWiss - Politisch-Administrativer Bereich und Service -	346,2	0,4	4,3	5,0	2,9
1009 SenBildWiss - Personalüberhang -	8,7	0,0	2,4	1,4	1,7
1010 SenBildWiss - Grundsatzfragen der Schularten und Schulformen sowie der Schulentwicklung -	67,7	0,1	2,5	1,5	6,4
1011 SenBildWiss - Berufliche und zentral verwaltete Schulen; Weiterbildung -	59,3	0,1	2,9	2,5	6,0
1012 SenBildWiss - Operative Schulaufsicht der allgemeinbildenden Schulen -	322,7	0,4	16,8	7,4	16,7
1013 SenBildWiss - Weiterbildung, lebenslanges Lernen -	2,0	0,0	-	-	-
1030 SenBildWiss - Unterrichtsfächer, Qualitätssicherung, Lehrerbildung -	70,4	0,1	4,0	2,0	4,5
1040 SenBildWiss - Jugend, Familie und Landesjugendamt -	200,2	0,2	7,2	7,5	9,4
1070 SenBildWiss - Wissenschaft -	26,9	0,0	1,0	-	1,0
1080 SenBildWiss - Forschung -	33,3	0,0	5,4	-	1,0
Landeszentrale für pol. Bildungsarbeit	10,6	0,0	-	1,0	-
Schulen	32 711,1	38,4	980,2	611,0	994,3
1015 Grundschulen	13 032,5	15,3	283,5	227,3	338,1
1016 Hauptschulen	1 311,7	1,5	35,8	19,2	51,7
1017 Realschulen	1 480,1	1,7	49,0	40,0	55,7
1018 Gymnasien	5 273,8	6,2	201,3	108,9	166,7
1019 Gesamtschulen, Sekundarschulen und Gemeinschaftsschulen	4 096,7	4,8	135,9	64,5	141,0
1020 Sonderschulen	3 112,3	3,7	93,6	38,4	67,9
1021 Berufsbildende Schulen	3 962,9	4,7	170,2	99,8	160,0
1022 Staatliche Technikerschule	62,0	0,1	2,0	1,0	1,2
1023 Staatliche Ballettschule und Schule für Artistik	99,0	0,1	1,2	2,0	4,5
1024 Zentral verwaltete Schulen	280,2	0,3	7,8	10,0	7,5
Sozialpäd. Fortbildungsinst. BB	48,8	0,1	-	1,0	1,5
Sekretariat der KMK	195,7	0,2	6,5	2,5	4,5
11 Gesundheit, Umwelt und Verbraucherschutz	715,2	0,8	21,6	9,4	23,1
SenGesUmV	478,8	0,6	11,5	6,4	14,1
1100 SenGesUmV - Politisch-Administrativer Bereich und Service -	71,5	0,1	0,5	1,0	1,0
1109 SenGesUmV - Personalüberhang -	9,3	0,0	2,0	0,4	2,0
1110 SenGesUmV - Gesundheit -	101,6	0,1	3,0	1,0	4,2
1120 SenGesUmV - Integrativer Umweltschutz -	177,5	0,2	2,5	3,5	4,4
1130 SenGesUmV - Umweltpolitik -	80,6	0,1	2,5	0,5	1,4
1140 SenGesUmV - Verbraucher- und Gesundheitsschutz -	38,3	0,0	1,0	-	1,0
LI für gerichtl. u. soziale Medizin	50,8	0,1	1,0	-	3,5
Gemeinsames Krebsregister	22,2	0,0	1,8	1,0	-
LAGetSi	150,5	0,2	6,5	2,0	4,5
Fischereiamt	12,9	0,0	0,9	-	1,0
12 Stadtentwicklung	1 477,1	1,7	48,8	23,0	45,1
SenStadt	1 204,8	1,4	43,3	21,0	39,7
1200 SenStadt - Politisch-Administrativer Bereich und Service -	141,0	0,2	5,0	3,3	4,5
1205 SenStadt - Generelle Angelegenheiten, Ressortkoordination und Recht -	32,3	0,0	-	1,0	2,0
1209 SenStadt - Personalüberhang -	22,4	0,0	4,3	3,8	4,0
1210 SenStadt - Stadt- und Freiraumplanung -	100,0	0,1	2,9	-	2,0
1214 SenStadt - Gemeinsame Landesplanung -	11,9	0,0	-	-	-
1220 SenStadt - Städtebau und Projekte -	68,8	0,1	3,9	0,5	-
1230 SenStadt - Geoinformation -	121,9	0,1	3,5	1,5	1,9
1240 SenStadt - Wohnungswesen, Stadterneuerung, Soziale Stadt -	98,7	0,1	1,9	3,0	5,5
1250 SenStadt - Hochbau -	118,6	0,1	1,5	1,0	3,5
1255 SenStadt - Tiefbau -	278,8	0,3	9,3	3,5	8,0
1260 SenStadt - Ministerielle Angelegenheiten des Bauwesens -	95,8	0,1	5,4	1,0	3,3
1270 SenStadt - Verkehr -	114,6	0,1	5,4	2,5	5,0
Berliner Forsten	86,1	0,1	0,5	1,0	2,5
Pflanzenschutzamt	26,1	0,0	-	-	0,9
Landesdenkmalamt	51,3	0,1	3,0	-	-
Verkehrslenkung Berlin	104,3	0,1	2,0	-	-
Gem. Obere Luftfahrtrb. BB	4,5	0,0	-	-	-

1) Annahme: Ausscheiden mit 63 Jahren, Beamte der Polizei, des Kapitels hauptstadtbedingte Aufwendungen im Sicherheitsbereich, der Feuerwehr und des Justizvollzugs (ohne Justizvollzugskrankenhaus) mit 60 Jahren

2) entsprechend Personalstrukturstatistikgesetz ohne Abghs, RH, BlnBDI

3) Vollzeitäquivalente der Beschäftigten, die bereits im Berichtsmonat das angenommene Ausscheidensalter erreicht haben, jedoch bisher nicht ausgeschieden sind

4) ab 30 Prozent grau unterlegt

5) Anteil an den jeweiligen Vollzeitäquivalenten der Beschäftigten des Berichtsmonats

der Beschäftigtenzahlen März 2010 nach Einzelplänen, Behörden, Kapiteln und Bezirken

Vollzeitäquivalente der ausscheidenden Beschäftigten						Vollzeitäquivalente der verbleibenden Beschäftigten 2017			
2012	2013	2014	2015	2016	insgesamt		absolut	in % ⁵⁾	
					absolut	in % ^{4) 5)}			
1 264,0	1 544,4	1 511,5	1 608,4	1 618,6	10 272,6	30,1	23 831,0	69,9	
54,5	53,0	36,5	45,5	44,5	357,2	31,4	780,1	68,6	
6,9	6,7	7,4	7,7	12,4	53,1	15,3	293,1	84,7	
1,3	0,9	-	-	-	7,7	88,5	1,0	11,5	
5,5	2,9	3,0	4,0	1,4	27,1	40,0	40,6	60,0	
.	.	3,0	1,8	3,0	22,2	37,4	37,1	62,6	
22,7	25,0	8,0	14,4	10,2	121,2	37,6	201,5	62,4	
.	.	-	-	-	1,0	50,0	1,0	50,0	
5,4	7,0	6,0	5,0	1,0	34,9	49,6	35,5	50,4	
8,5	7,7	5,7	11,4	10,9	68,2	34,1	132,0	65,9	
1,5	-	-	1,4	2,8	7,6	28,3	19,3	71,7	
0,6	0,8	3,5	-	2,9	14,1	42,3	19,2	57,7	
1,5	1,0	1,5	-	-	4,9	46,2	5,7	53,8	
1 197,7	1 483,5	1 464,6	1 552,5	1 562,6	9 846,4	30,1	22 864,7	69,9	
414,2	544,8	538,4	617,8	586,6	3 550,7	27,2	9 481,8	72,8	
64,2	67,7	59,4	69,5	91,0	458,4	34,9	853,3	65,1	
54,6	61,5	85,3	94,9	87,7	528,7	35,7	951,4	64,3	
214,1	239,9	254,6	256,0	238,8	1 680,1	31,9	3 593,7	68,1	
160,6	197,9	204,0	208,2	239,2	1 351,4	33,0	2 745,3	67,0	
103,0	125,4	117,9	106,2	117,9	770,4	24,8	2 341,9	75,2	
176,2	219,0	185,2	175,1	182,5	1 368,1	34,5	2 594,8	65,5	
2,8	3,0	2,1	7,1	2,5	21,6	34,8	40,4	65,2	
2,6	9,5	3,9	9,0	5,9	38,5	38,9	60,5	61,1	
5,5	14,7	14,0	8,8	10,4	78,6	28,1	201,6	71,9	
2,0	3,5	1,4	4,4	4,5	18,2	37,3	30,6	62,7	
8,4	3,5	7,6	5,9	7,0	45,8	23,4	149,9	76,6	
26,7	33,3	29,8	28,0	32,0	203,8	28,5	511,4	71,5	
15,7	22,9	18,3	14,8	23,7	127,3	26,6	351,5	73,4	
2,0	2,4	1,5	2,5	4,4	15,3	21,4	56,2	78,6	
3,0	1,0	-	-	-	8,3	89,2	1,0	10,8	
1,0	6,0	2,8	3,5	6,4	27,9	27,5	73,7	72,5	
4,4	7,5	9,0	7,0	9,0	47,3	26,6	130,2	73,4	
4,7	5,0	2,9	0,9	1,4	19,4	24,1	61,2	75,9	
0,7	1,0	2,0	1,0	2,5	9,1	23,8	29,2	76,2	
0,5	2,0	-	1,8	-	8,8	17,3	42,0	82,7	
1,0	-	-	-	4,0	7,7	34,7	14,5	65,3	
8,5	8,4	11,5	10,4	4,4	56,1	37,3	94,4	62,7	
1,0	-	-	1,0	-	3,9	30,2	9,0	69,8	
55,6	60,3	65,0	62,8	75,4	435,8	29,5	1 041,3	70,5	
48,1	51,3	54,6	56,9	65,9	380,8	31,6	824,0	68,4	
4,8	5,5	7,3	7,3	6,0	43,6	30,9	97,4	69,1	
-	1,0	-	-	-	4,0	12,4	28,3	87,6	
3,6	3,0	1,0	-	-	19,6	87,5	2,8	12,5	
1,5	3,2	4,4	3,7	4,0	21,6	21,6	78,4	78,4	
-	1,5	-	-	1,4	2,9	24,4	9,0	75,6	
1,0	3,4	3,9	1,0	3,0	16,7	24,3	52,1	75,7	
1,0	2,8	3,0	2,9	5,8	22,4	18,4	99,5	81,6	
3,0	4,8	3,3	3,3	4,4	29,2	29,6	69,5	70,4	
9,9	2,9	14,8	11,0	9,0	53,5	45,1	65,1	54,9	
9,5	12,9	11,5	12,0	20,0	86,6	31,1	192,2	68,9	
6,4	4,9	3,0	8,0	6,0	38,1	39,8	57,7	60,2	
7,5	5,5	2,4	7,8	6,5	42,4	37,0	72,2	63,0	
0,5	0,5	3,5	2,3	1,0	11,8	13,7	74,3	86,3	
0,5	1,0	1,0	-	1,0	4,3	16,5	21,8	83,5	
1,0	0,5	3,0	2,6	6,5	16,5	32,2	34,8	67,8	
5,5	7,0	3,0	-	-	20,4	19,6	83,9	80,4	
-	-	-	-	-	2,0	44,4	2,5	55,6	

Statistikstelle Personal
bei der Senatsverwaltung für Finanzen

Noch: 5.2 Prognose: Vollzeitäquivalente der bis 2016 altersbedingt ¹⁾ ausscheidenden Beschäftigten des unmittelbaren Landesdienstes Berlin ²⁾ auf Basis

Einzelplan --- Behörde / Bereich --- Kapitel --- Bezirk	Vollzeitäquivalente März 2010		Vollzeitäquivalente der ausscheidenden Beschäftigten		
	absolut	in %	bis inkl. Berichtsmonat ³⁾	noch in 2010	2011
13 Wirtschaft, Technologie und Frauen	357,6	0,4	13,0	4,0	15,7
SenWiTechFrau	357,6	0,4	13,0	4,0	15,7
1300 SenWiTechFrau - Politisch-Administrativer Bereich und Service -	87,9	0,1	4,0	-	1,5
1309 SenWiTechFrau - Personalüberhang -	0,5	0,0	0,5	-	-
1320 SenWiTechFrau - Wirtschafts- und Technologiepolitik, Wirtschaftsordnung -	142,0	0,2	4,5	2,0	7,4
1330 SenWiTechFrau - Wirtschaftsförderung -	101,6	0,1	3,5	2,0	4,4
1350 SenWiTechFrau - Frauen und Gleichstellung -	25,6	0,0	0,5	-	2,3
15 Finanzen	7 077,9	8,3	115,6	91,0	124,7
SenFin	487,8	0,6	9,6	6,4	5,0
1500 SenFin - Politisch-Administrativer Bereich und Service -	183,5	0,2	2,2	1,5	1,5
1502 SenFin - Zentrale Datenstelle der Landesfinanzminister -	8,2	0,0	-	-	-
1509 SenFin - Personalüberhang -	4,3	0,0	1,5	-	0,5
1510 SenFin - Vermögen -	66,9	0,1	-	0,9	-
1520 SenFin - Haushalt -	128,0	0,2	1,5	1,0	2,0
1530 SenFin - Steuern -	96,9	0,1	4,5	3,0	1,0
LARoV / LAgl	96,4	0,1	3,0	1,5	2,4
Landeshauptkasse	59,0	0,1	1,0	0,5	1,5
ZeP (Kap. 1522)	114,9	0,1	2,0	0,5	-
Finanzämter	6 319,8	7,4	100,0	82,2	115,9
28 Zentrale Personalangelegenheiten - ZeP	2 404,4	2,8	-	-	129,0
Bezirksverwaltungen insgesamt	21 503,4	100	472,0	258,0	444,8
Mitte	2 534,4	11,8	54,1	27,7	49,7
Friedrichshain-Kreuzberg	1 778,9	8,3	39,5	30,6	46,2
Pankow	2 037,0	9,5	39,3	19,9	33,7
Charlottenburg-Wilmersdorf	1 957,0	9,1	50,7	27,9	36,5
Spandau	1 429,6	6,6	28,9	18,5	30,5
Steglitz-Zehlendorf	1 712,7	8,0	38,4	25,0	36,1
Tempelhof-Schöneberg	1 731,7	8,1	55,0	24,4	43,9
Neukölln	1 622,1	7,5	41,8	22,4	33,2
Treptow-Köpenick	1 670,3	7,8	35,3	17,0	35,0
Marzahn-Hellersdorf	1 723,3	8,0	33,1	13,9	26,6
Lichtenberg	1 829,2	8,5	31,6	19,0	38,1
Reinickendorf	1 477,4	6,9	24,5	11,8	35,3

1) Annahme: Ausscheiden mit 63 Jahren, Beamte der Polizei, des Kapitels hauptstadtbedingte Aufwendungen im Sicherheitsbereich, der Feuerwehr und des Justizvollzugs (ohne Justizvollzugskrankenhaus) mit 60 Jahren

2) entsprechend Personalstrukturstatistikgesetz ohne Abghs, RH, BinBDI

3) Vollzeitäquivalente der Beschäftigten, die bereits im Berichtsmonat das angenommene Ausscheidensalter erreicht haben, jedoch bisher nicht ausgeschieden sind

4) ab 30 Prozent grau unterlegt

5) Anteil an den jeweiligen Vollzeitäquivalenten der Beschäftigten des Berichtsmonats

der Beschäftigtenzahlen März 2010 nach Einzelplänen, Behörden, Kapiteln und Bezirken

Vollzeitäquivalente der ausscheidenden Beschäftigten							Vollzeitäquivalente der verbleibenden Beschäftigten 2017		
2012	2013	2014	2015	2016	insgesamt		absolut	in % ⁵⁾	
					absolut	in % ^{4) 5)}			
11,1	10,7	10,3	9,1	16,0	89,7	25,1	267,9	74,9	
11,1	10,7	10,3	9,1	16,0	89,7	25,1	267,9	74,9	
1,2	0,5	2,0	2,5	5,3	17,0	19,3	70,9	80,7	
-	-	-	-	-	0,5	100,0	-	-	
5,5	6,0	4,9	4,7	5,8	40,8	28,7	101,2	71,3	
3,4	4,2	3,4	1,0	3,0	24,8	24,4	76,8	75,6	
1,0	-	-	0,9	1,9	6,6	25,8	19,0	74,2	
149,5	186,1	168,0	178,8	212,2	1 225,9	17,3	5 852,0	82,7	
9,8	13,2	9,3	11,3	22,3	86,9	17,8	400,9	82,2	
5,0	3,9	3,9	3,3	11,3	32,6	17,8	150,9	82,2	
-	-	-	-	-	-	-	8,2	100,0	
0,4	-	-	-	-	2,3	53,5	2,0	46,5	
1,3	2,5	0,5	3,4	6,0	14,6	21,8	52,3	78,2	
1,5	4,7	2,9	1,7	4,0	19,3	15,1	108,7	84,9	
1,7	2,0	2,0	2,9	1,0	18,0	18,6	78,9	81,4	
3,4	6,8	3,4	2,9	3,4	26,6	27,6	69,8	72,4	
2,0	2,2	1,5	2,0	2,0	12,6	21,4	46,4	78,6	
0,5	0,5	0,5	0,9	2,0	6,8	5,9	108,1	94,1	
133,9	163,5	153,4	161,7	182,6	1 093,0	17,3	5 226,8	82,7	
128,5	.	128,6	118,8	123,4	1 005,9	41,8	1 398,5	58,2	
561,0	726,2	724,9	748,9	864,3	4 800,0	22,3	16 703,4	77,7	
74,9	70,7	82,4	81,1	89,1	529,7	20,9	2 004,7	79,1	
44,4	46,7	55,5	54,4	80,8	398,2	22,4	1 380,7	77,6	
49,7	61,9	55,1	64,9	98,2	422,8	20,8	1 614,2	79,2	
63,5	78,1	70,3	63,4	76,4	466,8	23,9	1 490,2	76,1	
33,1	42,5	45,4	51,9	53,8	304,6	21,3	1 125,0	78,7	
49,0	78,5	70,7	65,3	59,6	422,6	24,7	1 290,1	75,3	
40,1	74,0	59,3	69,0	66,9	432,6	25,0	1 299,1	75,0	
43,0	49,1	55,3	42,2	65,1	352,0	21,7	1 270,1	78,3	
47,5	51,1	39,2	54,6	63,4	343,0	20,5	1 327,3	79,5	
31,6	54,3	63,6	84,8	77,5	385,3	22,4	1 338,0	77,6	
36,8	65,3	62,2	69,7	80,8	403,4	22,1	1 425,8	77,9	
47,3	54,1	65,9	47,7	52,9	339,4	23,0	1 138,0	77,0	