

Beschäftigte des unmittelbaren Landesdienstes Berlin im März 2009 mit Stand Mai 2009

- vorläufige Ergebnisse -

Herausgeber

Statistikstelle Personal bei der
Senatsverwaltung für Finanzen
PStat
Klosterstraße 59
10179 Berlin

Lilian Klotzsch
Tel.: 030 / 9020 - 2137
Mail: lilian.klotzsch@senfin.berlin.de

Ansprechpartner/-in

Rosemarie Kitzing
Tel.: 030 / 9020 - 2208
Mail: rosemarie.kitzing@senfin.berlin.de

René Geister
Tel.: 030 / 9020 - 2273
Mail: rene.geister@senfin.berlin.de

Intranet

www.verwalt-berlin.de/sen/finanzen/pstat

Statistikstelle Personal bei der Senatsverwaltung für Finanzen

Für die Durchführung der Personalstrukturstatistik für den unmittelbaren Landesdienst Berlin wurde die Statistikstelle Personal bei der für die Überwachung und Steuerung der Personalausgaben zuständigen Senatsverwaltung, Senatsverwaltung für Finanzen, eingerichtet. Sie ist entsprechend § 2 des Personalstrukturstatistikgesetzes organisatorisch, personell und räumlich von den anderen Organisationseinheiten getrennt (abgeschottet).

Die Statistikstelle Personal ist eine amtlich betraute Stelle zur Durchführung einer Landesstatistik im Sinne des § 16 Abs. 2 Landesstatistikgesetz.

Die Statistikstelle Personal ist zur Wahrung der Grundsätze der Neutralität, der Objektivität und wissenschaftlichen Unabhängigkeit bei der Erhebung, Aufbereitung, Darstellung und Analyse der Daten verpflichtet.

Inhaltsverzeichnis

Hinweise / Methodik	4
Abkürzungsverzeichnis	5
Tabellen	
1 Beschäftigte und Vollzeitäquivalente der Beschäftigten des unmittelbaren Landesdienstes Berlin im März 2008 und im März 2009 im Überblick	7
2.1 Beschäftigte der Hauptverwaltung des unmittelbaren Landesdienstes Berlin im März 2008 und im März 2009 nach Einzelplänen, Behörden und Geschlecht	8
2.2 Vollzeitäquivalente der Beschäftigten der Hauptverwaltung des unmittelbaren Landesdienstes Berlin im März 2008 und im März 2009 nach Einzelplänen, Behörden und Geschlecht	9
3.1 Beamte der Hauptverwaltung des unmittelbaren Landesdienstes Berlin im März 2009 nach Einzelplänen, Behörden und Einstufungen	10
3.2 Angestellte und Arbeiter der Hauptverwaltung des unmittelbaren Landesdienstes Berlin im März 2009 nach Einzelplänen, Behörden und Einstufungen	12
4.1 Beschäftigte der Hauptverwaltung des unmittelbaren Landesdienstes Berlin im März 2009 nach Einzelplänen, Behörden und Altersgruppen	16
4.2 Vollzeitäquivalente der Beschäftigten der Hauptverwaltung des unmittelbaren Landesdienstes Berlin im März 2009 nach Einzelplänen, Behörden und Altersgruppen	17
4.3 Beschäftigte und Vollzeitäquivalente der Beschäftigten der Bezirksverwaltungen des unmittelbaren Landesdienstes Berlin im März 2009 nach Bezirken und Altersgruppen	18
5.1 Prognose: Bis 2015 altersbedingt ausscheidende Beschäftigte des unmittelbaren Landesdienstes Berlin auf Basis der Beschäftigtenzahlen März 2009 nach Einzelplänen, Behörden, Kapiteln und Bezirken	20
5.2 Prognose: Vollzeitäquivalente der bis 2015 altersbedingt ausscheidenden Beschäftigten des unmittelbaren Landesdienstes Berlin auf Basis der Beschäftigtenzahlen März 2009 nach Einzelplänen, Behörden, Kapiteln und Bezirken	28

Abbildungen

1 Beschäftigte des unmittelbaren Landesdienstes Berlin März 2007 bis März 2009	6
2.1 Beschäftigte der Hauptverwaltung des unmittelbaren Landesdienstes Berlin März 2007 bis März 2009	6
2.2 Beschäftigte des Einzelplanes 28 - Zentrale Personalangelegenheiten - ZeP - März 2007 bis März 2009	6
3 Beschäftigte der Bezirksverwaltungen des unmittelbaren Landesdienstes Berlin März 2007 bis März 2009	6
4 Beschäftigte des unmittelbaren Landesdienstes Berlin im März 2009 nach Statusgruppen und Geschlecht	14
5 Beschäftigte und Vollzeitäquivalente der Beschäftigten des unmittelbaren Landesdienstes Berlin im Januar der Jahre 1998 bis 2009	15
6 Beschäftigte des unmittelbaren Landesdienstes Berlin im Januar der Jahre 1998 bis 2009 nach Altersgruppen	15
7 Beschäftigte des unmittelbaren Landesdienstes Berlin im Januar 1999 und im Januar 2009 nach Alter	19
8 Weibliche Beschäftigte des unmittelbaren Landesdienstes Berlin im Januar 1999 und im Januar 2009 nach Alter	19
9 Männliche Beschäftigte des unmittelbaren Landesdienstes Berlin im Januar 1999 und im Januar 2009 nach Alter	19

Hinweise / Methodik

Rechtsgrundlage

Gesetz über die Statistik der Personalstruktur und der Personalkosten im unmittelbaren Landesdienst (Personalstrukturstatistikgesetz - PSSG) vom 2. Dezember 2004, GVBl., 60. Jg., Nr. 48 vom 14. Dezember 2004, S. 490.

Datenerhebung

In den einzelnen Personalverwaltungen dezentral vorhandene Beschäftigtendaten werden in pseudonymisierter Form über eine Schnittstelle aus dem Verfahren Integrierte Personalverwaltung (IPV-Verfahren) monatlich an die zentrale Personalstrukturdatenbank der Statistikstelle Personal bei der Senatsverwaltung für Finanzen übergeben.

Diese Daten beinhalten auch die in den letzten zwölf Monaten angefallenen rückwirkenden Änderungen. Die Auswertungen erfolgen auf Basis des gegenwärtigen Standes der sich noch im Aufbau befindlichen zentralen Personalstrukturdatenbank.

Berichtsmonat

März 2009

Stand der Ergebnisse

In die Ergebnisse des Berichtsmonats sind die bis Mai 2009 im IPV-Verfahren angefallenen rückwirkenden Änderungen eingeflossen. Erst innerhalb dieses Zeitraumes ist ein relativ stabiler Datenstand auf Grund des Eingabeverhaltens erreicht. Die Ergebnisse sind vorläufig.

Bildung der Grundgesamtheit

Die Grundgesamtheit umfasst Beschäftigte

- der Hauptverwaltung und
- der Bezirksverwaltungen

und zwar einschließlich der Beurlaubten, der geringfügig Beschäftigten und der z. A.-Beamten.

Sie umfasst nicht die Beschäftigten

- der Verwaltung des Abgeordnetenhauses
- des Rechnungshofes
- des Berliner Beauftragten für Datenschutz und Informationsfreiheit
- der Betriebe nach § 26 LHO
- der Eigenbetriebe

und sie umfasst nicht

- Beamte der ehemaligen Krankenhausbetriebe im Personalüberhang
- sowie Waldarbeiter.

Veränderungen der Grundgesamtheit sind u. a. durch Ein- und Ausgliederungen von Beschäftigten in den bzw. aus dem unmittelbaren Landesdienst Berlin möglich.

Kapitel

Gliederungsebene unterhalb des Einzelplanes zur Abbildung der Organisationsstruktur nach der Haushaltssystematik des Landes.

Die Zuordnung eines Beschäftigten zu Kapiteln entspricht dem im IPV-Abrechnungsverfahren eingepflegten Stand.

Einstufung

Die Einstufung gibt die im IPV-Abrechnungsverfahren eingepflegte Besoldungs-, Vergütungs- bzw. Lohngruppe eines Beschäftigten an.

Bildung der Vollzeitäquivalente

Für den Ausweis der Vollzeitäquivalente sind die Beschäftigten mit ihren individuellen Arbeitszeitfaktoren aufsummiert worden. Auftretende Abweichungen sind auf Rundungen bzw. auf die Aufsummierung zu unterschiedlichen Aggregations Ebenen zurückzuführen.

Beschäftigtenzahl im zeitlichen Vergleich

Änderungen der Beschäftigtenzahlen werden gegenüber dem Vormonat und gegenüber dem gleichen Vorjahresmonat als Saldo der Zu- bzw. Abgänge unter Berücksichtigung rückwirkend eingepflegter Änderungen im IPV-Verfahren sowohl absolut als auch relativ ausgewiesen.

Auf Grund der von Monat zu Monat unterschiedlichen absoluten Änderung der Beschäftigtenzahl ergeben sich von Monat zu Monat unterschiedliche Veränderungsraten (relative Veränderungen) sowohl gegenüber dem Vormonat als auch gegenüber dem gleichen Vorjahresmonat. Deshalb stehen die Ergebnisse nur für den jeweiligen Monatsvergleich und sind nicht gleichzusetzen mit der durchschnittlichen Veränderungsrate für ein Jahr.

Die Angabe der relativen Veränderung ermöglicht Aussagen beispielsweise hinsichtlich eines schnelleren oder langsameren Abbaus bzw. Anstiegs der Beschäftigtenzahlen gegenüber vorangegangener Zeiträume. Rückschlüsse auf die Zahl der Zu- und Abgänge lassen sich daraus nicht ableiten. So können sich gleiche Veränderungsraten aus unterschiedlich hohen Zu- und Abgangszahlen ergeben oder aber auf unterschiedlich hohen Beschäftigtenzahlen basieren.

Sprachliche Gleichbehandlung

Aus Gründen der Übersichtlichkeit wurde nur die männliche Form verwendet, die gleichermaßen für die weibliche gilt.

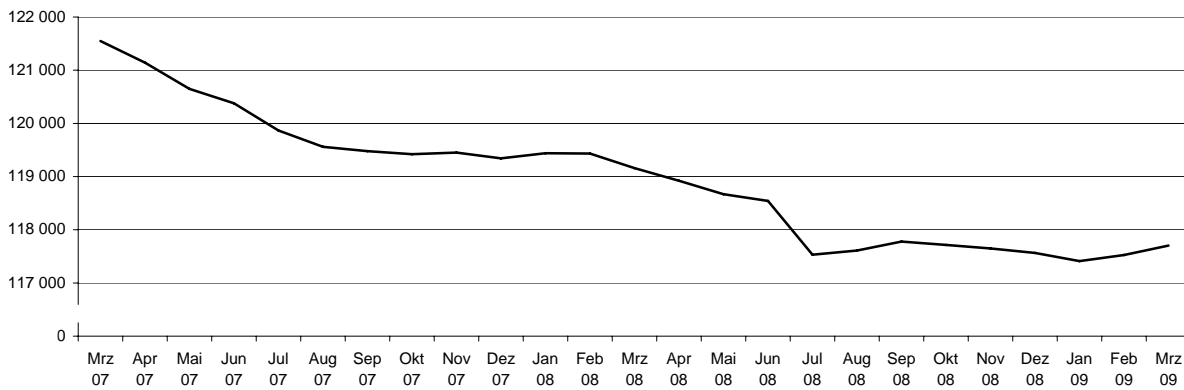
Zeichenerklärung

- nichts vorhanden
- Zahlenwert unbekannt oder geheim zu halten
- x Tabellenfach gesperrt, weil Aussage nicht sinnvoll

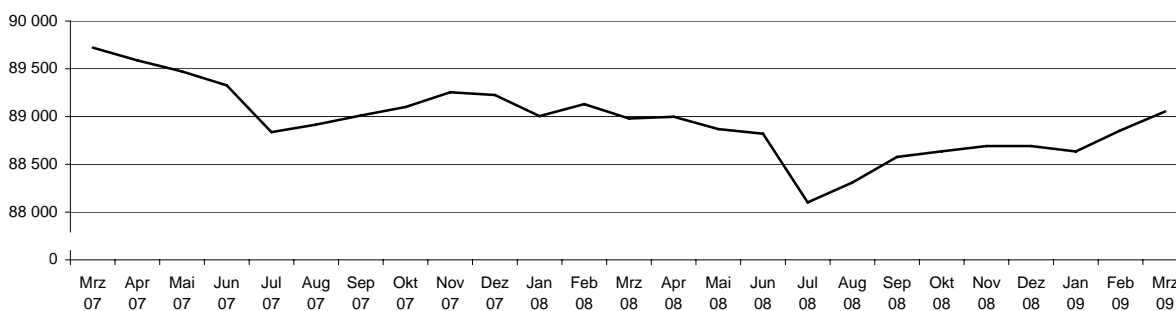
Abkürzungsverzeichnis

Abghs	Abgeordnetenhaus
BB	Berlin-Brandenburg
BInBDI	Berliner Beauftragter für Datenschutz und Informationsfreiheit
E	Entgeltgruppe
IPV	Integrierte Personalverwaltung
Kap.	Kapitel
KMK	Kultusministerkonferenz
KR	Vergütungsgruppen für Angestellte im Pflegedienst
LABO	Landesamt für Bürger- und Ordnungsangelegenheiten
LAGeSo	Landesamt für Gesundheit und Soziales
LAGetSi	Landesamt für Arbeitsschutz, Gesundheitsschutz und technische Sicherheit
LARoV / LAgI	Landesamt zur Regelung offener Vermögensfragen / Landesausgleichsamt
LHO	Landeshaushaltsordnung
LI	Landesinstitut
LISUM	Landesinstitut für Schule und Medien
LVwA	Landesverwaltungsamt
mD / gD / hD	mittlerer / gehobener / höherer Dienst
PolPräs	Der Polizeipräsident in Berlin
RH	Rechnungshof
S	Spitzenamt einer Laufbahngruppe
WASt	Deutsche Dienststelle für die Benachrichtigung der nächsten Angehörigen von Gefallenen der ehemaligen deutschen Wehrmacht
Z	Zulage
ZeP	Zentrales Personalüberhangmanagement

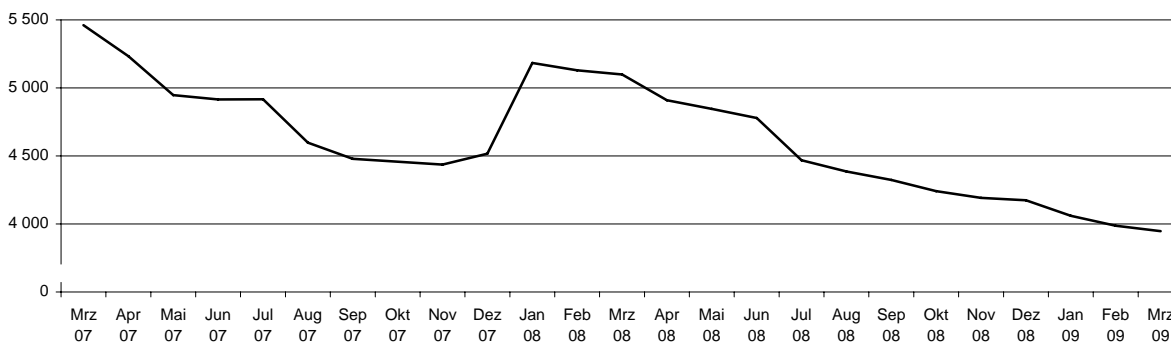
1 Beschäftigte des unmittelbaren Landesdienstes Berlin¹⁾ März 2007 bis März 2009



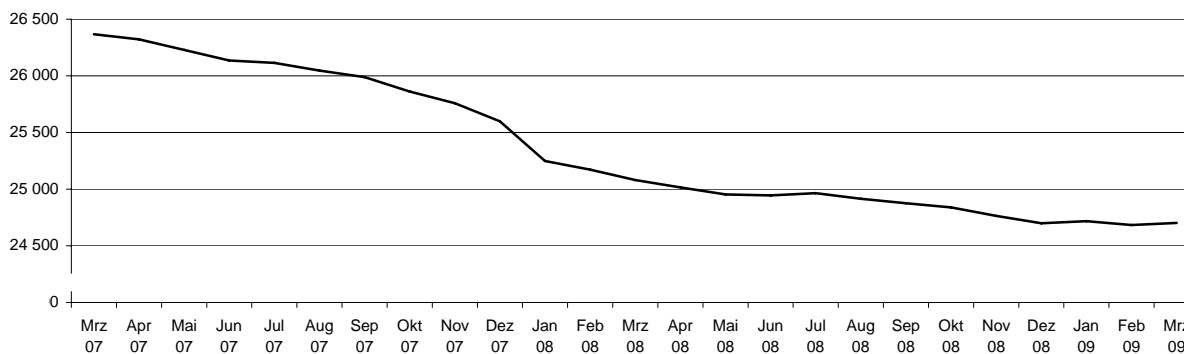
2.1 Beschäftigte der Hauptverwaltung des unmittelbaren Landesdienstes Berlin¹⁾²⁾ März 2007 bis März 2009



2.2 Beschäftigte des Einzelplans 28 - Zentrale Personalangelegenheiten - ZeP - März 2007 bis März 2009



3 Beschäftigte der Bezirksverwaltungen des unmittelbaren Landesdienstes Berlin März 2007 bis März 2009



1) entsprechend Personalstrukturstatistikgesetz ohne Abghs, RH, BlnBDI

2) ohne Einzelplan 28 - Zentrale Personalangelegenheiten - ZeP

1 Beschäftigte und Vollzeitäquivalente der Beschäftigten des unmittelbaren Landesdienstes Berlin¹⁾ im März 2008 und im März 2009 im Überblick

Verwaltungsbereich --- Einzelplan --- Bezirk	März 2009						März 2008 insgesamt	
	insgesamt	%	Veränderung gegen- über März 2008		Durchschnitts- alter in Jahren	Prognose der bis 2015 altersbedingt ²⁾ Ausscheidenden		
			absolut	in %		absolut		in %
Beschäftigte								
Hauptverwaltung und Bezirksverwaltungen insgesamt	117 703	x	-1 456	-1,2	48,4	27 580	23,4	119 159
Hauptverwaltung insgesamt	93 001	100	-1 078	-1,1	48,1	21 767	23,4	94 079
02 Verfassungsgerichtshof	6	0,0	-	-	47,3	2	33,3	6
03 Regierende/r Bürgermeister/in	404	0,4	-14	-3,3	50,2	110	27,2	418
05 Inneres und Sport	28 462	30,6	-31	-0,1	44,5	4 424	15,5	28 493
06 Justiz	9 916	10,7	27	0,3	46,0	1 669	16,8	9 889
09 Integration, Arbeit und Soziales	1 811	1,9	-10	-0,5	50,0	478	26,4	1 821
10 Bildung, Wissenschaft und Forschung	37 957	40,8	284	0,8	50,6	11 200	29,5	37 673
11 Gesundheit, Umwelt und Verbraucherschutz	792	0,9	6	0,8	50,9	229	28,9	786
12 Stadtentwicklung	1 641	1,8	-26	-1,6	51,2	499	30,4	1 667
13 Wirtschaft, Technologie und Frauen	396	0,4	-5	-1,2	50,6	109	27,5	401
15 Finanzen	7 669	8,2	-157	-2,0	47,3	1 289	16,8	7 826
28 Zentrale Personalangelegenheiten - ZeP	3 947	4,2	-1 152	-22,6	53,6	1 758	44,5	5 099
Bezirksverwaltungen insgesamt	24 702	100	-378	-1,5	49,5	5 813	23,5	25 080
Mitte	2 969	12,0	-86	-2,8	49,1	684	23,0	3 055
Friedrichshain-Kreuzberg	2 017	8,2	-26	-1,3	50,0	477	23,6	2 043
Pankow	2 352	9,5	-38	-1,6	49,6	511	21,7	2 390
Charlottenburg-Wilmersdorf	2 251	9,1	-44	-1,9	49,5	554	24,6	2 295
Spandau	1 621	6,6	-1	-0,1	48,6	352	21,7	1 622
Steglitz-Zehlendorf	1 986	8,0	20	1,0	49,6	533	26,8	1 966
Tempelhof-Schöneberg	2 067	8,4	-72	-3,4	49,4	533	25,8	2 139
Neukölln	1 854	7,5	-57	-3,0	48,9	417	22,5	1 911
Treptow-Köpenick	1 884	7,6	-19	-1,0	49,9	431	22,9	1 903
Marzahn-Hellersdorf	1 927	7,8	-14	-0,7	50,5	426	22,1	1 941
Lichtenberg	2 025	8,2	-12	-0,6	50,0	477	23,6	2 037
Reinickendorf	1 749	7,1	-29	-1,6	49,3	418	23,9	1 778
Vollzeitäquivalente								
Haupt- und Bezirksverwaltungen insgesamt	108 451,9	x	-1 181,4	-1,1	x	23 313,5	21,5	109 633,3
Hauptverwaltung insgesamt	86 260,0	100	-884,6	-1,0	x	18 793,0	21,8	87 144,6
02 Verfassungsgerichtshof	5,3	0,0	-	-	x	1,5	28,3	5,3
03 Regierende/r Bürgermeister/in	369,5	0,4	-12,2	-3,2	x	94,8	25,7	381,7
05 Inneres und Sport	27 582,7	32,0	-5,0	0,0	x	4 051,1	14,7	27 587,7
06 Justiz	9 386,4	10,9	52,1	0,6	x	1 529,3	16,3	9 334,3
09 Integration, Arbeit und Soziales	1 647,9	1,9	0,3	0,0	x	394,0	23,9	1 647,6
10 Bildung, Wissenschaft und Forschung	34 424,8	39,9	271,6	0,8	x	9 764,6	28,4	34 153,2
11 Gesundheit, Umwelt und Verbraucherschutz	727,5	0,8	2,9	0,4	x	192,1	26,4	724,6
12 Stadtentwicklung	1 490,5	1,7	-19,1	-1,3	x	405,7	27,2	1 509,6
13 Wirtschaft, Technologie und Frauen	357,4	0,4	-3,0	-0,8	x	89,5	25,0	360,4
15 Finanzen	7 204,7	8,4	-128,4	-1,8	x	1 160,6	16,1	7 333,1
28 Zentrale Personalangelegenheiten - ZeP	3 063,3	3,6	-1 043,8	-25,4	x	1 109,8	36,2	4 107,1
Bezirksverwaltungen insgesamt	22 191,9	100	-296,8	-1,3	x	4 520,5	20,4	22 488,7
Mitte	2 676,6	12,1	-60,8	-2,2	x	526,3	19,7	2 737,4
Friedrichshain-Kreuzberg	1 825,7	8,2	-18,2	-1,0	x	370,5	20,3	1 843,9
Pankow	2 136,3	9,6	-42,9	-2,0	x	377,6	17,7	2 179,2
Charlottenburg-Wilmersdorf	1 990,4	9,0	-29,4	-1,5	x	436,6	21,9	2 019,8
Spandau	1 433,8	6,5	5,5	0,4	x	273,4	19,1	1 428,3
Steglitz-Zehlendorf	1 740,0	7,8	20,0	1,2	x	414,2	23,8	1 720,0
Tempelhof-Schöneberg	1 827,1	8,2	-55,2	-2,9	x	427,9	23,4	1 882,3
Neukölln	1 656,9	7,5	-51,1	-3,0	x	328,4	19,8	1 708,0
Treptow-Köpenick	1 721,4	7,8	-27,5	-1,6	x	327,2	19,0	1 748,9
Marzahn-Hellersdorf	1 781,0	8,0	-16,9	-0,9	x	333,0	18,7	1 797,9
Lichtenberg	1 866,1	8,4	-8,9	-0,5	x	367,0	19,7	1 875,0
Reinickendorf	1 536,6	6,9	-11,4	-0,7	x	338,4	22,0	1 548,0

1) entsprechend Personalstrukturstatistikgesetz ohne Abghs, RH, BlnBDI

2) Annahme: Ausscheiden mit 63 Jahren, Beamte der Polizei, des Kapitels hauptstadtbedingte Aufwendungen im Sicherheitsbereich, der Feuerwehr und des Justizvollzugs (ohne Justizkrankenhaus) mit 60 Jahren

2.1 Beschäftigte der Hauptverwaltung des unmittelbaren Landesdienstes Berlin¹⁾ im März 2008 und im März 2009 nach Einzelplänen, Behörden und Geschlecht

Einzelplan --- Behörde / Bereich	Beschäftigte				Darunter weiblich			
	März 2009	März 2008	Veränderung		März 2009	März 2008	Veränderung	
			absolut	in %			absolut	in %
Insgesamt	93 001	94 079	-1 078	-1,1	52 839	53 280	-441	-0,8
02 Verfassungsgerichtshof	6	6	-	-	3	3	-	-
03 Regierende/r Bürgermeister/in	404	418	-14	-3,3	247	250	-3	-1,2
RBm - Senatskanzlei	196	203	-7	-3,4	115	117	-2	-1,7
RBm - Kultur	208	215	-7	-3,3	132	133	-1	-0,8
05 Inneres und Sport	28 462	28 493	-31	-0,1	7 741	7 673	68	0,9
SenInnSport - Inneres	738	676	62	9,2	431	376	55	14,6
SenInnSport - Sport	186	187	-1	-0,5	46	45	1	2,2
PolPräs	22 040	22 247	-207	-0,9	5 972	5 971	1	0,0
Feuerwehr	4 000	3 857	143	3,7	214	194	20	10,3
LABO	1 010	1 038	-28	-2,7	771	784	-13	-1,7
LVwA	488	488	-	-	307	303	4	1,3
06 Justiz	9 916	9 889	27	0,3	5 980	5 952	28	0,5
SenJust	334	333	1	0,3	205	204	1	0,5
Generalstaatsanwaltschaft	82	83	-1	-1,2	35	34	1	2,9
Staatsanwaltschaft	990	1 009	-19	-1,9	677	691	-14	-2,0
Amtsanwaltschaft	219	221	-2	-0,9	157	152	5	3,3
Kammergericht	484	482	2	0,4	313	318	-5	-1,6
Landgericht	834	844	-10	-1,2	536	539	-3	-0,6
Amtsgerichte	3 579	3 548	31	0,9	2 651	2 640	11	0,4
Oberverwaltungsgericht BB	79	75	4	5,3	46	43	3	7,0
Verwaltungsgericht	230	243	-13	-5,3	131	141	-10	-7,1
Sozialgericht	273	245	28	11,4	203	173	30	17,3
Justizvollzugsanstalten	2 812	2 806	6	0,2	1 026	1 017	9	0,9
09 Integration, Arbeit und Soziales	1 811	1 821	-10	-0,5	1 313	1 322	-9	-0,7
SenIntArbSoz	355	350	5	1,4	218	218	-	-
Arbeitsgerichtsbarkeit	268	263	5	1,9	187	182	5	2,7
LAGeSo	878	881	-3	-0,3	659	658	1	0,2
WASSt	310	327	-17	-5,2	249	264	-15	-5,7
10 Bildung, Wissenschaft und Forschung	37 957	37 673	284	0,8	27 990	27 558	432	1,6
SenBildWiss	1 253	1 281	-28	-2,2	886	901	-15	-1,7
Landeszentrale für pol. Bildungsarbeit	9	10	-1	-10,0	6	6	-	-
Schulen	36 416	36 106	310	0,9	26 880	26 440	440	1,7
Sozialpäd. Fortbildungsinst. BB	54	55	-1	-1,8	44	44	-	-
Sekretariat der KMK	225	221	4	1,8	174	167	7	4,2
11 Gesundheit, Umwelt und Verbraucherschutz	792	786	6	0,8	477	460	17	3,7
SenGesUmV	530	531	-1	-0,2	334	325	9	2,8
LI für gerichtl. u. soziale Medizin	57	55	2	3,6	28	27	1	3,7
Gemeinsames Krebsregister	23	21	2	9,5	20	18	2	11,1
LAGeSi	168	165	3	1,8	89	85	4	4,7
Fischereiamt	14	14	-	-	6	5	1	20,0
12 Stadtentwicklung	1 641	1 667	-26	-1,6	816	822	-6	-0,7
SenStadt	1 349	1 383	-34	-2,5	677	687	-10	-1,5
Berliner Forsten	96	96	-	-	37	37	-	-
Pflanzenschutzamt	30	30	-	-	18	18	-	-
Landesdenkmalamt	45	39	6	15,4	22	18	4	22,2
Verkehrslenkung Berlin	114	112	2	1,8	57	57	-	-
Gem. Obere Luftfahrth. BB	7	7	-	-	5	5	-	-
13 Wirtschaft, Technologie und Frauen	396	401	-5	-1,2	248	249	-1	-0,4
15 Finanzen	7 669	7 826	-157	-2,0	5 153	5 231	-78	-1,5
SenFin	531	549	-18	-3,3	294	298	-4	-1,3
LARoV / LAGl	134	145	-11	-7,6	96	101	-5	-5,0
Landeshauptkasse	72	76	-4	-5,3	55	58	-3	-5,2
ZeP (Kap. 1522)	116	103	13	12,6	86	76	10	13,2
Finanzämter	6 816	6 953	-137	-2,0	4 622	4 698	-76	-1,6
28 Zentrale Personalangelegenheiten - ZeP	3 947	5 099	-1 152	-22,6	2 871	3 760	-889	-23,6

1) entsprechend Personalstrukturstatistikgesetz ohne Abghs, RH, BlnBDI

2.2 Vollzeitäquivalente der Beschäftigten der Hauptverwaltung des unmittelbaren Landesdienstes Berlin¹⁾ im März 2008 und im März 2009 nach Einzelplänen, Behörden und Geschlecht

Einzelplan --- Behörde / Bereich	Vollzeitäquivalente				Darunter weiblich			
	März 2009	März 2008	Veränderung		März 2009	März 2008	Veränderung	
			absolut	in %			absolut	in %
Insgesamt	86 260,0	87 144,6	-884,6	-1,0	47 378,6	47 712,4	-333,8	-0,7
02 Verfassungsgerichtshof	5,3	5,3	-	-	2,3	2,3	-	-
03 Regierende/r Bürgermeister/in	369,5	381,7	-12,2	-3,2	218,1	220,7	-2,6	-1,2
RBm - Senatskanzlei	182,4	189,0	-6,6	-3,5	103,0	105,3	-2,3	-2,2
RBm - Kultur	187,1	192,7	-5,6	-2,9	115,1	115,3	-0,2	-0,2
05 Inneres und Sport	27 582,7	27 587,7	-5,0	-0,0	7 065,5	6 980,8	84,7	1,2
SenInnSport - Inneres	658,5	599,5	59,0	9,8	374,5	320,4	54,1	16,9
SenInnSport - Sport	178,4	181,1	-2,7	-1,5	41,5	42,4	-0,9	-2,1
PolPräs	21 458,5	21 645,2	-186,7	-0,9	5 505,8	5 493,3	12,5	0,2
Feuerwehr	3 938,1	3 794,3	143,8	3,8	190,2	172,4	17,8	10,3
LABO	918,2	943,3	-25,1	-2,7	688,9	699,5	-10,6	-1,5
LVvWA	431,1	424,2	6,9	1,6	264,5	252,9	11,6	4,6
06 Justiz	9 386,4	9 334,3	52,1	0,6	5 513,3	5 472,4	40,9	0,7
SenJust	314,9	312,5	2,4	0,8	191,5	190,2	1,3	0,7
Generalstaatsanwaltschaft	77,3	78,2	-0,9	-1,2	31,5	30,3	1,2	4,0
Staatsanwaltschaft	922,1	939,5	-17,4	-1,9	615,5	630,0	-14,5	-2,3
Amtsanwaltschaft	202,5	202,9	-0,4	-0,2	143,7	138,6	5,1	3,7
Kammergericht	451,8	448,2	3,6	0,8	285,1	288,6	-3,5	-1,2
Landgericht	783,6	791,6	-8,0	-1,0	492,2	495,2	-3,0	-0,6
Amtsgerichte	3 340,4	3 295,6	44,8	1,4	2 428,7	2 407,9	20,8	0,9
Oberverwaltungsgericht BB	76,7	73,0	3,7	5,1	43,7	41,0	2,7	6,6
Verwaltungsgericht	213,7	224,9	-11,2	-5,0	116,1	124,5	-8,4	-6,7
Sozialgericht	255,1	225,8	29,3	13,0	186,4	155,7	30,7	19,7
Justizvollzugsanstalten	2 748,3	2 742,0	6,3	0,2	979,0	970,5	8,5	0,9
09 Integration, Arbeit und Soziales	1 647,9	1 647,6	0,3	0,0	1 173,5	1 172,7	0,8	0,1
SenIntArbSoz	317,0	313,1	3,9	1,2	190,9	190,5	0,4	0,2
Arbeitsgerichtsbarkeit	255,7	250,0	5,7	2,3	176,0	170,7	5,3	3,1
LAGeSo	791,5	789,8	1,7	0,2	582,0	578,3	3,7	0,6
WASSt	283,8	294,7	-10,9	-3,7	224,6	233,3	-8,7	-3,7
10 Bildung, Wissenschaft und Forschung	34 424,8	34 153,2	271,6	0,8	25 125,5	24 734,7	390,8	1,6
SenBildWiss	1 113,6	1 139,2	-25,6	-2,2	772,5	787,9	-15,4	-2,0
Landeszentrale für pol. Bildungsarbeit	8,1	8,6	-0,5	-5,8	5,1	5,1	-	-
Schulen	33 060,6	32 764,9	295,7	0,9	24 163,9	23 764,1	399,8	1,7
Sozialpäd. Fortbildungsinst. BB	50,1	49,9	0,2	0,4	40,6	39,9	0,7	1,8
Sekretariat der KMK	192,5	190,7	1,8	0,9	143,5	137,7	5,8	4,2
11 Gesundheit, Umwelt und Verbraucherschutz	727,5	724,6	2,9	0,4	428,4	413,9	14,5	3,5
SenGesUmV	483,8	489,5	-5,7	-1,2	297,3	292,0	5,3	1,8
LI für gerichtl. u. soziale Medizin	54,3	50,5	3,8	7,5	26,3	24,0	2,3	9,6
Gemeinsames Krebsregister	22,6	20,6	2,0	9,7	19,6	17,6	2,0	11,4
LAGeSi	152,9	150,1	2,8	1,9	79,3	75,3	4,0	5,3
Fischereiamt	13,9	13,9	-	-	6,0	5,0	1,0	20,0
12 Stadtentwicklung	1 490,5	1 509,6	-19,1	-1,3	719,9	725,8	-5,9	-0,8
SenStadt	1 221,4	1 248,9	-27,5	-2,2	595,6	605,9	-10,3	-1,7
Berliner Forsten	88,2	88,7	-0,5	-0,6	31,5	32,0	-0,5	-1,6
Pflanzenschutzamt	25,3	24,9	0,4	1,6	15,1	14,7	0,4	2,7
Landesdenkmalamt	42,8	37,1	5,7	15,4	21,3	17,5	3,8	21,7
Verkehrslenkung Berlin	106,6	103,8	2,8	2,7	52,3	51,4	0,9	1,8
Gem. Obere Luftfahrth. BB	6,2	6,2	-	-	4,2	4,2	-	-
13 Wirtschaft, Technologie und Frauen	357,4	360,4	-3,0	-0,8	218,8	218,3	0,5	0,2
15 Finanzen	7 204,7	7 333,1	-128,4	-1,8	4 733,7	4 792,8	-59,1	-1,2
SenFin	487,3	499,8	-12,5	-2,5	263,2	262,6	0,6	0,2
LARoV / LAgl	115,9	127,7	-11,8	-9,2	80,9	86,7	-5,8	-6,7
Landeshauptkasse	61,2	65,6	-4,4	-6,7	45,4	48,8	-3,4	-7,0
ZeP (Kap. 1522)	106,1	95,8	10,3	10,8	78,5	70,5	8,0	11,3
Finanzämter	6 434,2	6 544,0	-109,8	-1,7	4 265,8	4 324,1	-58,3	-1,3
28 Zentrale Personalangelegenheiten - ZeP	3 063,3	4 107,1	-1 043,8	-25,4	2 179,6	2 978,0	-798,4	-26,8

1) entsprechend Personalstrukturstatistikgesetz ohne Abghs, RH, BinBDI

3.1 Beamte der Hauptverwaltung des unmittelbaren Landesdienstes Berlin¹⁾ im März 2009

Einzelplan --- Behörde / Bereich	Einstufung									
	Sen 3, Sen 2, Sen 1	B 9, B 7, B 5	B 4, B 3, B 2	R 8, R 6, R 5	R 4, R 3	R 2, R 1	A 16Z, A 16, C 3	A 15	A 14	A 13
Insgesamt	9	45	101	7	83	1 772	364	1 965	1 626	6 829
02 Verfassungsgerichtshof	-	-	-	-	-	3	-	-	-	-
03 Regierende/r Bürgermeister/in	1	7	6	-	-	-	9	14	14	3
RBm - Senatskanzlei	1	6	4	-	-	-	8	10	7	-
RBm - Kultur	-	1	2	-	-	-	1	4	7	3
05 Inneres und Sport	1	8	26	-	-	-	37	136	187	108
SenInnSport - Inneres	1	5	13	-	-	-	7	28	30	57
SenInnSport - Sport	-	-	-	-	-	-	1	1	-	-
PolPräs	-	2	10	-	-	-	20	89	131	45
Feuerwehr	-	1	1	-	-	-	4	11	16	6
LABO	-	-	1	-	-	-	3	5	4	-
LVvA	-	-	1	-	-	-	2	2	6	-
06 Justiz	1	4	11	6	59	1 711	9	14	37	60
SenJust	1	4	10	-	-	10	5	4	10	2
Generalstaatsanwaltschaft	-	-	-	1	5	24	-	-	-	2
Staatsanwaltschaft	-	-	-	-	1	360	-	-	1	-
Amtsanwaltschaft	-	-	-	-	-	2	-	-	10	35
Kammergericht	-	-	-	1	31	100	-	1	2	1
Landgericht	-	-	-	1	3	379	-	-	-	-
Amtsgerichte	-	-	-	1	9	610	-	-	-	3
Oberverwaltungsgericht BB	-	-	-	1	8	26	-	-	-	-
Verwaltungsgericht	-	-	1	1	1	109	-	-	-	-
Sozialgericht	-	-	-	-	1	90	-	-	-	-
Justizvollzugsanstalten	-	-	-	-	-	1	4	9	14	17
09 Integration, Arbeit und Soziales	1	4	7	1	24	58	4	22	34	14
SenIntArbSoz	1	4	2	-	-	-	3	14	9	10
Arbeitsgerichtsbarkeit	-	-	-	1	24	58	-	-	-	-
LAGeSo	-	-	5	-	-	-	1	8	25	4
10 Bildung, Wissenschaft und Forschung	1	7	16	-	-	-	234	1 624	1 093	6 538
SenBildWiss	1	5	13	-	-	-	59	105	43	18
Landeszentrale für pol. Bildungsarbeit	-	-	-	-	-	-	1	-	-	-
Schulen	-	-	-	-	-	-	168	1 508	1 043	6 520
Sozialpäd. Fortbildungsinst. BB	-	-	-	-	-	-	1	-	-	-
Sekretariat der KMK	-	2	3	-	-	-	5	11	7	-
11 Gesundheit, Umwelt und Verbraucherschutz	1	2	7	-	-	-	9	18	38	8
SenGesUmV	1	2	6	-	-	-	7	13	24	6
LI für gerichtl. u. soziale Medizin	-	-	-	-	-	-	1	3	2	-
LAGeSi	-	-	1	-	-	-	1	2	12	2
Fischereiamt	-	-	-	-	-	-	-	-	-	-
12 Stadtentwicklung	1	6	15	-	-	-	18	31	57	18
SenStadt	1	6	14	-	-	-	16	28	51	18
Berliner Forsten	-	-	-	-	-	-	1	1	5	-
Landesdenkmalamt	-	-	1	-	-	-	1	-	-	-
Verkehrslenkung Berlin	-	-	-	-	-	-	-	1	1	-
Gem. Obere Luftfahrtb. BB	-	-	-	-	-	-	-	1	-	-
13 Wirtschaft, Technologie und Frauen	1	3	4	-	-	-	5	13	18	5
15 Finanzen	1	4	7	-	-	-	34	78	114	60
SenFin	1	4	7	-	-	-	9	21	28	7
LARoV / LAgl	-	-	-	-	-	-	1	1	4	-
Landeshauptkasse	-	-	-	-	-	-	-	-	1	-
ZeP (Kap. 1522)	-	-	-	-	-	-	1	3	1	-
Finanzämter	-	-	-	-	-	-	23	53	80	53
28 Zentrale Personalangelegenheiten - ZeP	-	-	2	-	-	-	5	15	34	15

1) entsprechend Personalstrukturstatistikgesetz ohne Abghs, RH, BlnBDI

nach Einzelplänen, Behörden und Einstufungen

Einstufung														
A 16gD, A 15gD	A 14S, A 14gD	A 13gD	A 13Z, A 13S	A 12	A 11	A 10	A 9	A 9Z	A 9S	A 8	A 7	A 6	A 5	A 6S, A 5S, A 4, A 3
117	439	6 537	2 150	8 365	5 356	5 833	3 371	529	5 156	6 021	4 276	1 066	297	311
-	-	-	1	-	-	-	-	-	-	-	-	-	-	-
-	-	-	15	22	23	14	5	-	4	3	1	1	-	-
-	-	-	6	8	7	4	2	-	2	2	1	1	-	-
-	-	-	9	14	16	10	3	-	2	1	-	-	-	-
-	-	1	515	978	3 160	4 473	2 418	507	3 827	3 818	1 829	93	128	21
-	-	-	61	53	44	24	111	-	27	27	8	6	-	-
-	-	-	5	4	2	3	1	-	-	-	1	-	-	-
-	-	1	385	770	2 929	4 151	2 285	270	2 813	2 947	577	71	128	18
-	-	-	35	93	90	146	4	224	942	703	1 088	-	-	-
-	-	-	16	31	55	88	12	10	30	91	146	14	-	3
-	-	-	13	27	40	61	5	3	15	50	9	2	-	-
-	-	-	77	245	398	264	345	-	783	1 207	1 418	632	169	235
-	-	-	22	31	75	13	7	-	11	4	6	6	3	1
-	-	-	2	4	1	2	-	-	5	5	1	2	2	-
-	-	-	2	10	25	27	43	-	20	72	74	95	23	24
-	-	-	5	49	1	1	1	-	2	17	22	31	5	2
-	-	-	5	14	32	16	10	-	13	41	17	24	11	7
-	-	-	1	12	11	8	16	-	10	34	57	60	36	38
-	-	-	13	82	161	107	241	-	240	304	271	377	79	154
-	-	-	1	1	2	1	-	-	3	9	1	3	3	1
-	-	-	1	1	4	2	4	-	3	14	15	11	4	6
-	-	-	2	2	7	2	3	-	5	11	9	11	3	2
-	-	-	23	39	79	85	20	-	471	696	945	12	-	-
-	-	-	45	61	79	64	25	1	24	51	32	9	-	-
-	-	-	26	31	25	19	2	-	5	7	-	-	-	-
-	-	-	2	6	8	5	5	1	3	8	18	2	-	-
-	-	-	17	24	46	40	18	-	16	36	14	7	-	-
117	439	6 536	1 033	6 227	426	162	11	-	27	65	8	2	-	-
13	10	6	38	68	76	111	10	-	14	64	7	2	-	-
-	-	-	-	1	-	-	-	-	-	-	-	-	-	-
104	429	6 530	994	6 156	349	51	-	-	12	1	-	-	-	-
-	-	-	1	2	1	-	-	-	1	-	1	-	-	-
-	-	-	-	-	-	-	1	-	-	-	-	-	-	-
-	-	-	32	52	76	33	8	1	4	15	5	1	-	-
-	-	-	24	29	35	16	7	-	3	6	4	-	-	-
-	-	-	-	1	-	-	-	-	-	-	-	-	-	-
-	-	-	8	22	41	16	1	1	1	9	-	-	-	-
-	-	-	-	-	-	1	-	-	-	-	1	1	-	-
-	-	-	88	54	79	32	15	3	17	17	6	1	-	-
-	-	-	80	45	43	19	7	3	12	6	2	1	-	-
-	-	-	5	6	22	2	1	-	1	1	1	-	-	-
-	-	-	-	1	-	-	1	-	-	-	-	-	-	-
-	-	-	3	2	13	10	5	-	4	9	3	-	-	-
-	-	-	-	-	1	1	1	-	-	1	-	-	-	-
-	-	-	18	26	31	15	6	-	1	6	7	1	-	-
-	-	-	287	612	961	662	465	15	428	770	933	291	-	53
-	-	-	61	81	66	21	3	2	10	17	2	-	-	1
-	-	-	7	9	12	10	4	-	1	-	1	-	-	-
-	-	-	2	2	7	7	-	-	9	9	11	-	-	-
-	-	-	4	11	20	10	-	-	-	18	9	-	-	-
-	-	-	213	509	856	614	458	13	408	726	910	291	-	52
-	-	-	39	88	123	114	73	2	41	69	37	35	-	2

3.2 Angestellte und Arbeiter der Hauptverwaltung des unmittelbaren Landesdienstes Berlin¹⁾ im März 2009

Einzelplan --- Behörde / Bereich	Einstufung									
	I	Ia	Ib	Ila hD	Ila	Ila gD	III	IVa	IVb	Vb gD
Insgesamt	77	193	788	173	137	372	788	686	1 693	277
02 Verfassungsgerichtshof	-	-	-	-	-	-	-	-	-	-
03 Regierende/r Bürgermeister/in	8	15	28	10	2	9	10	6	27	3
RBm - Senatskanzlei	4	10	17	3	-	5	4	2	10	-
RBm - Kultur	4	5	11	7	2	4	6	4	17	3
05 Inneres und Sport	5	15	60	23	9	52	189	123	318	69
SenInnSport - Inneres	2	6	12	4	-	12	16	19	23	2
SenInnSport - Sport	1	1	3	-	1	-	9	1	15	1
PolPräs	1	7	37	15	-	34	92	56	170	60
Feuerwehr	-	1	3	1	7	1	30	20	14	5
LABO	-	-	5	2	-	3	24	15	61	-
LVwA	1	-	-	1	1	2	18	12	35	1
06 Justiz	1	16	49	38	10	3	22	31	53	33
SenJust	-	2	3	2	-	1	1	12	9	3
Generalstaatsanwaltschaft	-	-	1	-	-	-	5	3	1	-
Staatsanwaltschaft	-	1	14	-	-	-	3	1	2	-
Amtsanwaltschaft	-	-	-	-	-	-	-	-	-	-
Kammergericht	-	-	-	1	-	1	5	10	12	12
Landgericht	-	-	-	-	-	-	-	-	2	-
Amtsgerichte	-	-	-	-	-	-	2	1	7	1
Oberverwaltungsgericht BB	-	-	-	-	-	-	-	1	-	-
Verwaltungsgericht	-	-	-	-	-	-	1	-	-	-
Sozialgericht	-	-	-	-	-	-	-	-	6	8
Justizvollzugsanstalten	1	13	31	35	10	1	5	3	14	9
09 Integration, Arbeit und Soziales	7	28	72	16	7	17	91	21	185	23
SenIntArbSoz	3	9	28	11	6	12	28	10	30	3
Arbeitsgerichtsbarkeit	-	-	-	-	-	-	2	-	3	1
LAGeSo	3	19	44	5	1	5	52	9	135	18
WASSt	1	-	-	-	-	-	9	2	17	1
10 Bildung, Wissenschaft und Forschung	9	12	81	5	43	6	60	143	380	37
SenBildWiss	7	11	72	5	32	5	42	38	82	7
Landeszentrale für pol. Bildungsarbeit	-	-	1	-	1	1	-	-	-	-
Schulen	-	-	3	-	3	-	18	105	298	29
Sozialpäd. Fortbildungsinst. BB	-	1	5	-	7	-	-	-	-	1
Sekretariat der KMK	2	-	-	-	-	-	-	-	-	-
11 Gesundheit, Umwelt und Verbraucherschutz	5	32	77	29	2	40	61	21	38	6
SenGesUmV	5	22	65	23	2	38	61	19	28	5
LI für gerichtl. u. soziale Medizin	-	4	7	1	-	1	-	-	-	1
Gemeinsames Krebsregister	-	2	2	2	-	-	-	1	3	-
LAGeSi	-	3	2	2	-	1	-	1	7	-
Fischereiamt	-	1	1	1	-	-	-	-	-	-
12 Stadtentwicklung	22	40	241	27	4	188	147	82	63	6
SenStadt	22	33	204	24	4	185	137	64	53	3
Berliner Forsten	-	-	5	-	-	1	-	7	2	1
Pflanzenschutzamt	-	1	3	-	-	-	2	8	3	-
Landesdenkmalamt	-	3	14	1	-	-	7	1	5	2
Verkehrslenkung Berlin	-	3	15	2	-	2	1	1	-	-
Gem. Obere Luftfahrth. BB	-	-	-	-	-	-	-	1	-	-
13 Wirtschaft, Technologie und Frauen	5	15	32	7	3	13	30	14	31	3
15 Finanzen	6	8	33	10	7	26	56	112	240	67
SenFin	6	7	26	8	-	7	22	7	26	8
LARoV / LAGl	-	1	3	-	-	3	11	3	44	-
Landeshauptkasse	-	-	-	-	-	-	-	-	1	-
ZeP (Kap. 1522)	-	-	2	1	1	-	7	3	4	3
Finanzämter	-	-	2	1	6	16	16	99	165	56
28 Zentrale Personalangelegenheiten - ZeP	9	12	115	8	50	18	122	133	358	30

1) entsprechend Personalstrukturstatistikgesetz ohne Abghs, RH, BinBDI

2) Beschäftigte, die nicht den aufgeführten Einstufungen des BAT/BAT-O, BMT-G II/BMT-G-O oder dem Übergangs-TV Lehrkräfte zuzuordnen sind.

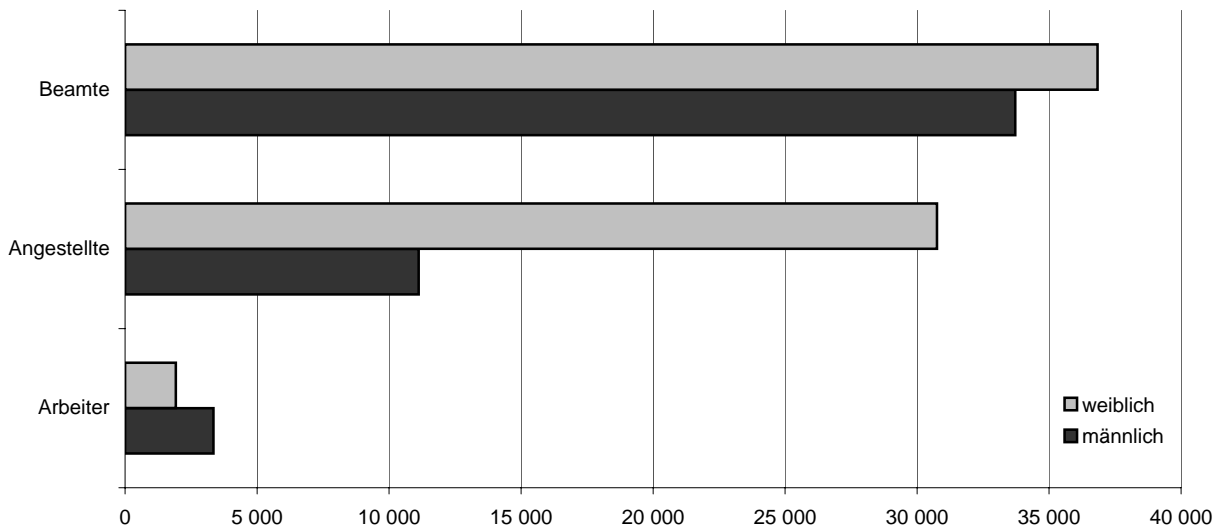
nach Einzelplänen, Behörden und Einstufungen

Einstufung													
Kr VIII, Kr VII	Vb, Vb mD	Vc	Vlb	VII	VIII mD	Kr VI, Kr Va, Kr V, Kr IV	9, 8a, 8, 7a, 7	6a, 6, 5a, 5, 4a, 4	VIII eD, IXa, IXb	X, Kr II, Kr I	3a, 3, 2a, 2, 1a, 1	Sonstige ²⁾	
6	2 036	6 137	3 212	4 113	128	89	320	779	182	30	884	277	
-	-	1	1	-	-	-	-	-	-	-	-	-	-
-	14	23	52	24	6	-	3	6	5	-	7	4	
-	6	15	26	14	2	-	2	3	1	-	1	2	
-	8	8	26	10	4	-	1	3	4	-	6	2	
-	526	969	933	1 951	71	4	253	438	28	1	150	4	
-	15	26	38	36	-	-	12	2	6	-	2	3	
-	2	7	1	6	-	-	15	94	-	-	10	1	
-	299	765	610	1 662	69	4	146	253	7	1	110	-	
-	89	124	72	140	1	-	80	44	2	-	2	-	
-	74	17	190	92	1	-	-	-	2	-	15	-	
-	47	30	22	15	-	-	-	45	11	-	11	-	
-	21	290	429	1 062	11	19	43	24	41	-	35	-	
-	5	18	18	32	1	-	-	-	1	-	1	-	
-	-	4	1	11	-	-	-	-	-	-	-	-	
-	-	33	7	146	-	-	-	-	2	-	4	-	
-	-	1	3	32	-	-	-	-	-	-	-	-	
-	2	8	47	50	1	-	-	-	5	-	4	-	
-	-	15	37	113	-	-	-	-	1	-	-	-	
-	7	127	241	502	4	-	-	4	23	-	8	-	
-	-	3	5	8	-	-	-	1	-	-	1	-	
-	-	4	10	36	-	-	-	-	-	-	2	-	
-	3	5	36	64	-	-	-	-	3	-	-	-	
-	4	72	24	68	5	19	43	19	6	-	15	-	
-	92	46	301	281	5	1	1	2	19	-	31	5	
-	11	17	13	9	-	-	-	-	1	-	1	5	
-	4	4	76	28	1	-	-	-	8	-	-	-	
-	47	21	115	113	4	1	-	1	10	-	14	-	
-	30	4	97	131	-	-	1	1	-	-	16	-	
-	746	3 655	683	167	3	7	2	51	10	-	67	234	
-	17	83	92	72	2	-	-	3	5	-	5	7	
-	1	-	2	-	-	-	-	-	1	-	-	-	
-	725	3 571	585	93	1	7	2	40	3	-	48	33	
-	3	1	4	2	-	-	-	8	1	-	14	-	
-	-	-	-	-	-	-	-	-	-	-	-	194	
-	32	45	34	32	4	-	-	15	5	-	1	3	
-	22	35	10	7	-	-	-	-	3	-	-	2	
-	4	6	6	4	2	-	-	13	-	-	1	-	
-	4	-	8	1	-	-	-	-	-	-	-	-	
-	-	2	8	20	2	-	-	1	2	-	-	-	
-	2	2	2	-	-	-	-	1	-	-	-	1	
-	105	63	80	37	10	-	4	45	2	-	8	9	
-	80	48	47	21	9	-	3	42	2	-	8	8	
-	12	4	12	6	-	-	-	-	-	-	-	-	
-	5	1	1	2	-	-	1	3	-	-	-	-	
-	-	1	7	-	-	-	-	-	-	-	-	-	
-	7	9	13	8	1	-	-	-	-	-	-	1	
-	1	-	-	-	-	-	-	-	-	-	-	-	
-	15	19	21	17	-	-	-	-	3	-	2	6	
-	197	416	452	136	-	-	1	3	29	-	83	12	
-	18	22	9	10	-	-	-	-	1	-	2	11	
-	3	1	10	3	-	-	-	-	1	-	1	-	
-	-	8	10	5	-	-	-	-	-	-	-	-	
-	1	3	7	5	-	-	-	-	1	-	-	1	
-	175	382	416	113	-	-	1	3	26	-	80	-	
6	288	610	226	406	18	58	13	195	40	29	500	-	

Noch: 3.2 Angestellte der Hauptverwaltung des unmittelbaren Landesdienstes Berlin¹⁾ im März 2009 nach Einzelplänen, Behörden und Einstufungen

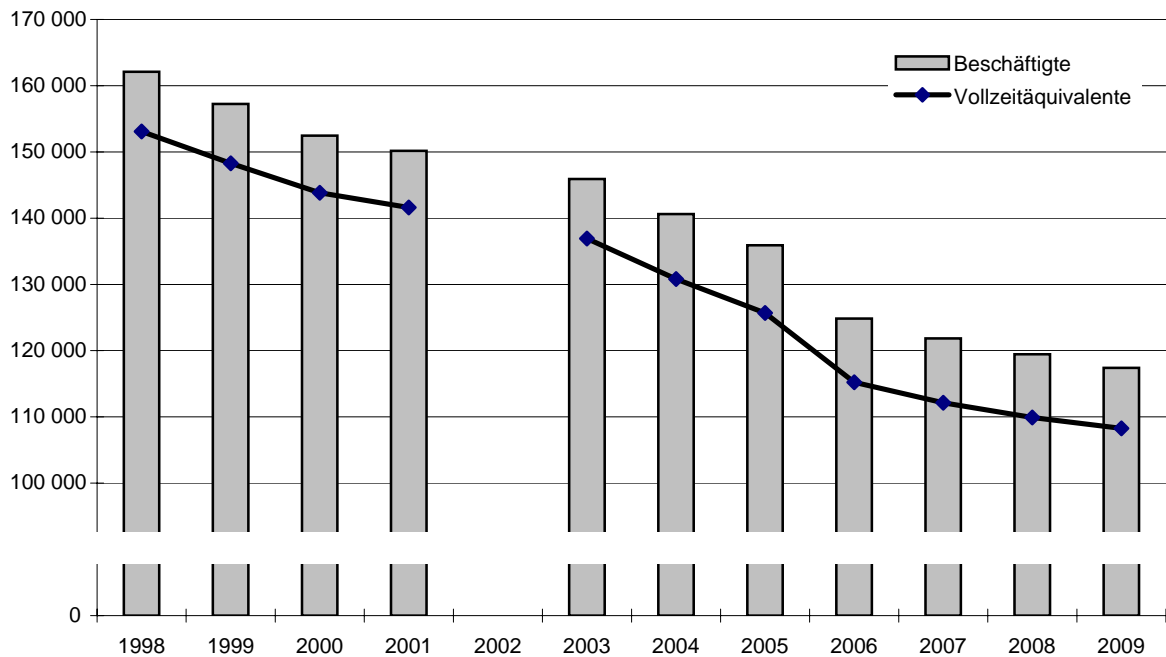
Einzelplan --- Behörde / Bereich	Einstufung								
	E 15	E 14	E 13	E 12	E 11	E 10	E 9	E 8	E 6
Insgesamt	21	69	3 370	73	1 699	869	615	104	179
10 Bildung, Wissenschaft und Forschung	21	67	3 368	73	1 696	868	614	104	179
SenBildWiss	-	-	1	-	-	1	1	-	-
Schulen	21	67	3 367	73	1 696	867	613	104	179
28 Zentrale Personalangelegenheiten - ZeP	-	2	2	-	3	1	1	-	-

4 Beschäftigte des unmittelbaren Landesdienstes Berlin¹⁾ im März 2009 nach Statusgruppen und Geschlecht

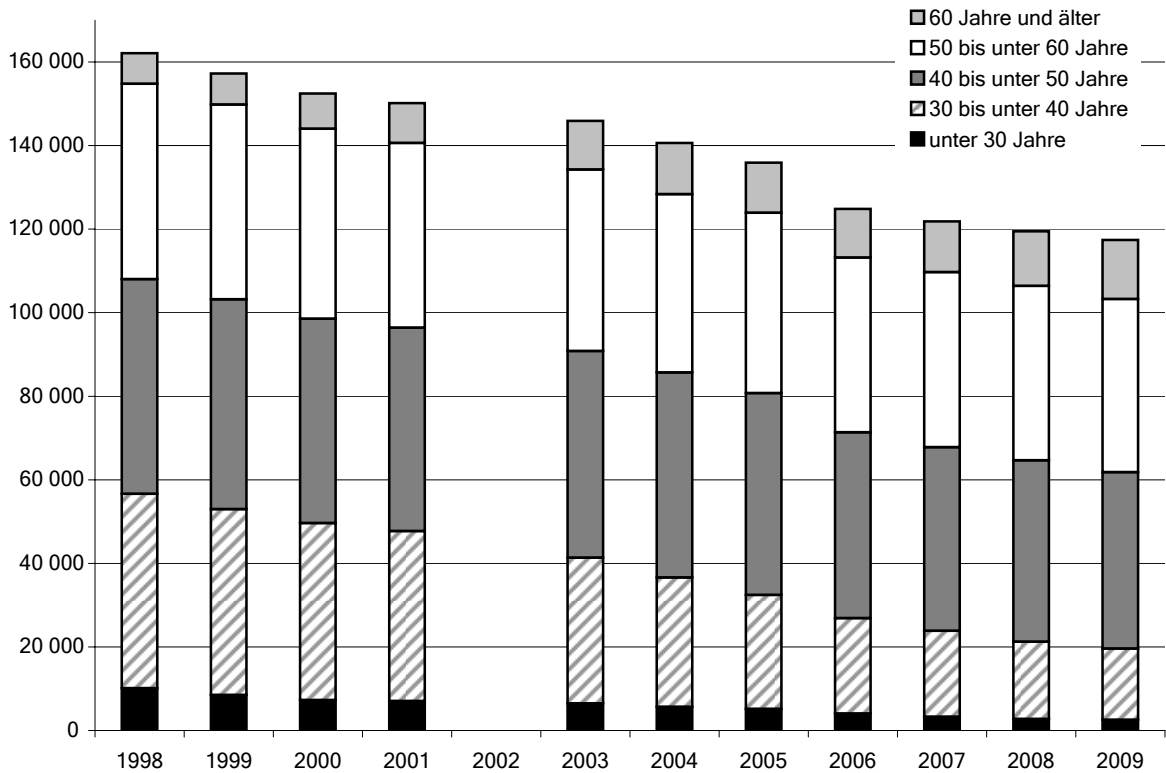


1) entsprechend Personalstrukturstatistikgesetz ohne Abghs, RH, BlnBDI

5 Beschäftigte und Vollzeitäquivalente der Beschäftigten des unmittelbaren Landesdienstes Berlin¹⁾
im Januar der Jahre 1998 bis 2009



6 Beschäftigte des unmittelbaren Landesdienstes Berlin¹⁾ im Januar der Jahre 1998 bis 2009 nach Altersgruppen



1) 1998 bis 2003: ohne RH, BlnBDI; Daten für 2002 liegen nicht vor
Ab 2004: entsprechend Personalstrukturstatistikgesetz ohne Abghs, RH, BlnBDI

4.1 Beschäftigte der Hauptverwaltung des unmittelbaren Landesdienstes Berlin¹⁾ im März 2009 nach Einzelplänen, Behörden und Altersgruppen

Einzelplan ... Behörde / Bereich	Beschäftigte	Altersgruppe von ... bis unter ... Jahre								
		unter 25	25 - 30	30 - 35	35 - 40	40 - 45	45 - 50	50 - 55	55 - 60	60 und älter
Insgesamt	93 001	383	2 120	5 747	8 917	15 593	17 904	15 502	16 092	10 743
02 Verfassungsgerichtshof	6	-	1	-	-	1	2	-	1	1
03 Regierende/r Bürgermeister/in	404	2	4	16	18	59	84	81	84	56
RBM - Senatskanzlei	196	1	3	12	9	35	39	31	41	25
RBM - Kultur	208	1	1	4	9	24	45	50	43	31
05 Inneres und Sport	28 462	174	1 132	3 423	4 007	5 469	5 626	4 044	3 156	1 431
SenInnSport - Inneres	738	5	66	98	93	113	99	69	77	118
SenInnSport - Sport	186	-	-	-	2	29	43	45	41	26
PolPräs	22 040	102	828	2 861	3 223	4 245	4 339	3 180	2 294	968
Feuerwehr	4 000	52	221	410	563	839	835	497	427	156
LABO	1 010	2	14	45	86	167	208	185	206	97
LVwA	488	13	3	9	40	76	102	68	111	66
06 Justiz	9 916	67	283	764	1 292	1 903	2 189	1 472	1 202	744
SenJust	334	2	4	14	28	40	58	50	79	59
Generalstaatsanwaltschaft	82	-	1	1	-	7	16	18	20	19
Staatsanwaltschaft	990	4	23	89	148	176	261	114	117	58
Amtsanwaltschaft	219	5	1	12	34	48	46	31	21	21
Kammergericht	484	10	14	49	49	78	87	81	62	54
Landgericht	834	1	18	56	146	179	190	88	89	67
Amtsgerichte	3 579	31	145	335	510	721	735	461	372	269
Oberverwaltungsgericht BB	79	-	1	-	14	12	21	14	6	11
Verwaltungsgericht	230	1	1	17	28	40	61	34	24	24
Sozialgericht	273	11	18	36	32	49	49	37	21	20
Justizvollzugsanstalten	2 812	2	57	155	303	553	665	544	391	142
09 Integration, Arbeit und Soziales	1 811	12	24	42	120	247	389	366	367	244
SenIntArbSoz	355	3	6	8	26	44	67	67	81	53
Arbeitsgerichtsbarkeit	268	4	9	13	15	49	67	46	37	28
LAGeSo	878	5	9	21	69	106	181	186	183	118
WASSt	310	-	-	-	10	48	74	67	66	45
10 Bildung, Wissenschaft und Forschung	37 957	67	424	1 113	2 331	5 726	6 801	6 895	8 544	6 056
SenBildWiss	1 253	-	4	28	76	147	210	247	263	278
Landeszentrale für pol. Bildungsarbeit	9	-	-	-	-	1	-	1	4	3
Schulen	36 416	60	412	1 079	2 238	5 539	6 537	6 598	8 219	5 734
Sozialpäd. Fortbildungsinst. BB	54	1	-	1	2	5	10	8	22	5
Sekretariat der KMK	225	6	8	5	15	34	44	41	36	36
11 Gesundheit, Umwelt und Verbraucherschutz	792	9	6	15	39	99	154	175	173	122
SenGesUmV	530	5	6	13	28	63	103	125	113	74
LI für gerichtl. u. soziale Medizin	57	2	-	2	3	13	11	10	7	9
Gemeinsames Krebsregister	23	-	-	-	1	4	2	6	6	4
LAGeSi	168	2	-	-	4	17	37	32	45	31
Fischereiamt	14	-	-	-	3	2	1	2	2	4
12 Stadtentwicklung	1 641	10	20	27	75	180	335	349	375	270
SenStadt	1 349	10	17	18	48	151	271	274	325	235
Berliner Forsten	96	-	1	1	4	8	21	33	18	10
Pflanzenschutzamt	30	-	1	-	-	4	9	8	3	5
Landesdenkmalamt	45	-	-	3	3	4	8	10	12	5
Verkehrslenkung Berlin	114	-	1	5	17	12	26	23	16	14
Gem. Obere Luftfahrtb. BB	7	-	-	-	3	1	-	1	1	1
13 Wirtschaft, Technologie und Frauen	396	-	3	13	29	46	90	73	69	73
15 Finanzen	7 669	42	222	292	877	1 458	1 625	1 391	1 080	682
SenFin	531	1	3	19	56	92	107	106	87	60
LARoV / LAGl	134	-	-	1	5	19	36	23	29	21
Landeshauptkasse	72	-	-	1	12	11	14	11	14	9
ZeP (Kap. 1522)	116	-	1	12	12	26	21	21	15	8
Finanzämter	6 816	41	218	259	792	1 310	1 447	1 230	935	584
28 Zentrale Personalangelegenheiten - ZeP	3 947	-	1	42	129	405	609	656	1 041	1 064

1) entsprechend Personalstrukturstatistikgesetz ohne Abghs, RH, BlnBDI

4.2 Vollzeitäquivalente der Beschäftigten der Hauptverwaltung des unmittelbaren Landesdienstes Berlin¹⁾ im März 2009 nach Einzelplänen, Behörden und Altersgruppen

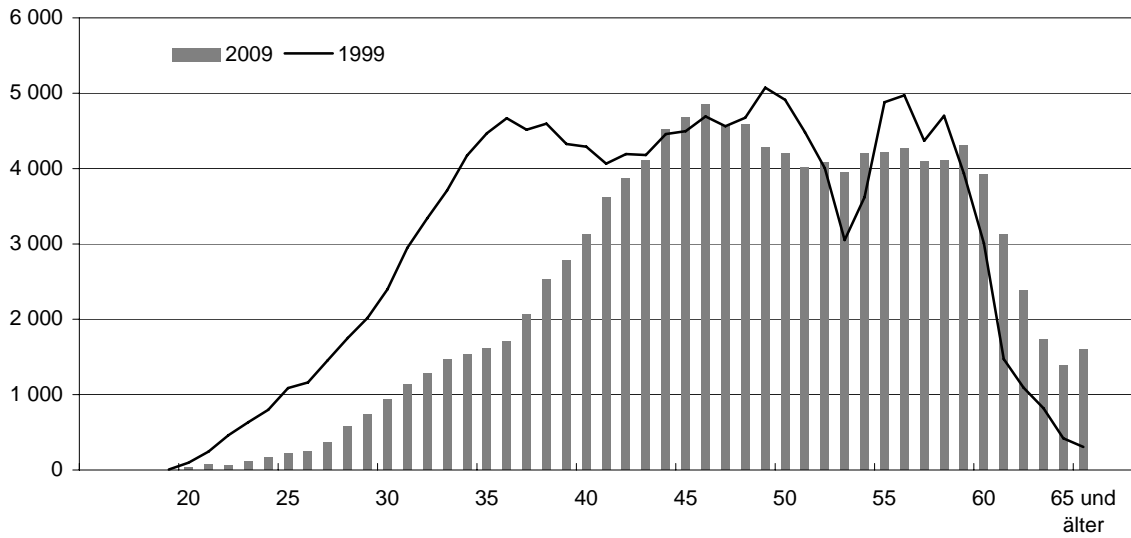
Einzelplan --- Behörde / Bereich	Vollzeit- äquivalente	Altersgruppe von ... bis unter ... Jahre								
		unter 25	25 - 30	30 - 35	35 - 40	40 - 45	45 - 50	50 - 55	55 - 60	60 und älter
Insgesamt	86 260,1	360,6	1 996,7	5 473,6	8 290,8	14 675,8	17 106,2	14 835,6	14 792,4	8 728,4
02 Verfassungsgerichtshof	5,3	-	0,8	-	-	1,0	2,0	-	1,0	0,5
03 Regierende/r Bürgermeister/in	369,5	2,0	4,0	15,5	17,5	52,5	79,4	75,4	74,4	48,8
RBm - Senatskanzlei	182,5	1,0	3,0	11,5	9,0	31,5	38,0	29,9	36,2	22,4
RBm - Kultur	187,1	1,0	1,0	4,0	8,5	21,0	41,4	45,6	38,2	26,4
05 Inneres und Sport	27 582,6	172,9	1 122,5	3 341,6	3 867,7	5 331,5	5 545,1	4 012,8	2 983,6	1 204,9
SenInnSport - Inneres	658,4	5,0	65,3	95,7	88,2	103,8	91,7	67,7	65,6	75,4
SenInnSport - Sport	178,4	-	-	-	2,0	28,8	41,0	45,0	37,8	23,8
PolPräs	21 458,5	100,9	820,2	2 786,0	3 099,6	4 138,9	4 284,5	3 159,7	2 205,6	863,1
Feuerwehr	3 938,1	52,0	220,5	409,1	558,6	837,2	833,0	496,3	404,9	126,5
LABO	918,1	2,0	13,5	42,2	81,3	154,5	198,2	179,0	175,4	72,0
LVwA	431,1	13,0	3,0	8,6	38,0	68,4	96,7	65,0	94,4	44,0
06 Justiz	9 386,5	67,0	278,9	732,8	1 203,5	1 796,6	2 090,7	1 422,7	1 153,2	641,1
SenJust	315,0	2,0	4,0	14,0	27,3	38,0	55,2	48,6	76,0	49,9
Generalstaatsanwaltschaft	77,3	-	1,0	1,0	-	7,0	15,8	17,4	18,2	16,9
Staatsanwaltschaft	922,2	4,0	22,5	85,4	135,9	158,7	244,9	109,2	113,2	48,4
Amtsanwaltschaft	202,7	5,0	1,0	11,8	30,6	44,8	43,8	29,5	20,0	16,2
Kammergericht	451,9	10,0	13,8	47,7	44,6	73,9	83,3	76,7	57,6	44,3
Landgericht	783,5	1,0	17,8	53,0	136,5	168,4	180,7	84,4	84,4	57,3
Amtsgerichte	3 340,5	31,0	141,9	318,4	468,7	669,6	689,4	440,3	350,6	230,6
Oberverwaltungsgericht BB	76,8	-	1,0	-	13,0	12,0	20,3	13,5	6,0	11,0
Verwaltungsgericht	213,8	1,0	1,0	15,8	24,2	37,9	56,9	32,7	22,4	21,9
Sozialgericht	255,2	11,0	18,0	34,2	29,2	43,9	45,4	35,3	19,9	18,3
Justizvollzugsanstalten	2 748,4	2,0	57,0	151,6	293,6	542,5	655,1	535,3	384,9	126,4
09 Integration, Arbeit und Soziales	1 647,9	12,0	22,4	40,1	109,2	224,4	369,4	350,3	327,7	192,4
SenIntArbSoz	316,9	3,0	5,5	7,1	23,4	38,7	64,8	64,7	69,7	40,0
Arbeitsgerichtsbarkeit	255,8	4,0	8,9	13,0	14,6	45,9	64,3	44,6	35,2	25,3
LAGeSo	791,5	5,0	8,0	20,0	61,7	95,5	169,0	177,6	162,8	91,9
WASSt	283,8	-	-	-	9,5	44,3	71,3	63,5	60,0	35,2
10 Bildung, Wissenschaft und Forschung	34 424,9	46,8	321,7	973,1	2 034,1	5 230,8	6 377,2	6 475,8	7 973,6	4 991,8
SenBildWiss	1 113,7	-	3,8	26,2	66,5	135,5	199,2	236,1	230,0	216,4
Landeszentrale für pol. Bildungsarbeit	8,1	-	-	-	-	0,6	-	1,0	4,0	2,5
Schulen	33 060,7	42,0	311,5	941,7	1 954,3	5 060,9	6 130,8	6 194,0	7 687,9	4 737,6
Sozialpäd. Fortbildungsinst. BB	50,1	1,0	-	1,0	2,0	4,9	9,8	7,6	19,3	4,5
Sekretariat der KMK	192,6	3,8	6,5	4,3	11,3	28,9	37,4	37,2	32,4	30,8
11 Gesundheit, Umwelt und Verbraucherschutz	727,5	9,0	6,0	14,8	34,6	91,4	147,0	169,4	156,7	98,6
SenGesUmV	483,9	5,0	6,0	12,8	24,1	58,7	98,2	119,8	101,9	57,4
LI für gerichtl. u. soziale Medizin	54,3	2,0	-	2,0	3,0	12,5	10,3	10,0	7,0	7,5
Gemeinsames Krebsregister	22,6	-	-	-	1,0	3,8	2,0	6,0	6,0	3,8
LAGeSi	152,9	2,0	-	-	3,6	14,4	35,6	31,6	39,7	26,0
Fischereiamt	13,9	-	-	-	3,0	2,0	1,0	2,0	2,0	3,9
12 Stadtentwicklung	1 490,5	10,0	19,5	26,5	70,3	166,8	318,7	336,5	328,2	214,0
SenStadt	1 221,4	10,0	17,0	17,8	45,3	138,8	257,8	263,5	285,4	185,8
Berliner Forsten	88,2	-	0,5	1,0	4,0	8,0	19,9	31,4	14,9	8,5
Pflanzenschutzamt	25,3	-	1,0	-	-	3,3	7,5	8,1	3,0	2,4
Landesdenkmalamt	42,8	-	-	3,0	2,8	4,0	8,0	10,0	10,5	4,5
Verkehrslenkung Berlin	106,8	-	1,0	4,8	15,8	11,9	25,5	22,6	13,3	11,9
Gem. Obere Luftfahrth. BB	6,3	-	-	-	2,5	0,8	-	1,0	1,0	1,0
13 Wirtschaft, Technologie und Frauen	357,3	-	2,2	11,2	26,8	42,8	85,3	68,2	60,4	60,4
15 Finanzen	7 204,7	40,9	217,8	278,3	814,9	1 376,6	1 539,0	1 326,0	1 002,3	608,9
SenFin	487,4	1,0	3,0	18,1	52,8	86,4	103,8	102,8	75,1	44,4
LARoV / LAGl	115,8	-	-	0,8	4,3	17,8	33,5	22,2	21,5	15,7
Landeshauptkasse	61,2	-	-	1,0	9,6	9,4	13,3	9,9	11,1	6,9
ZeP (Kap. 1522)	106,1	-	1,0	10,9	11,7	24,8	20,7	20,6	12,5	3,9
Finanzämter	6 434,4	39,9	213,8	247,6	736,6	1 238,1	1 367,7	1 170,4	882,2	538,1
28 Zentrale Personalangelegenheiten - ZeP	3 063,4	-	0,9	39,7	112,2	361,4	552,4	598,5	731,3	667,0

1) entsprechend Personalstrukturstatistikgesetz ohne Abghs, RH, BlnBDI

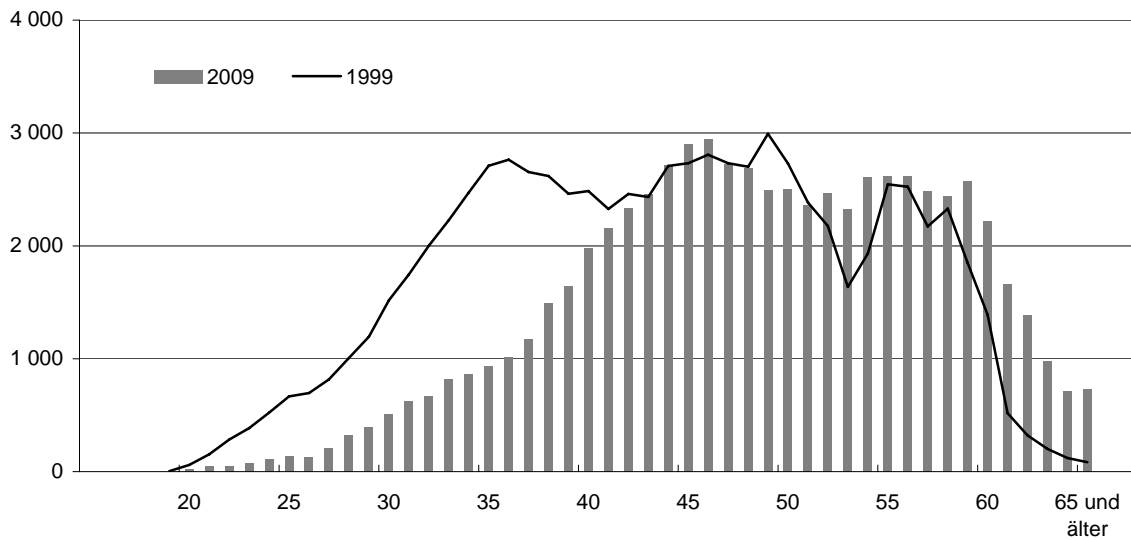
4.3 Beschäftigte und Vollzeitäquivalente der Beschäftigten der Bezirksverwaltungen des unmittelbaren Landesdienstes Berlin im März 2009 nach Bezirken und Altersgruppen

Bezirk	Ins- gesamt	Altersgruppe von ... bis unter ... Jahre								
		unter 25	25 - 30	30 - 35	35 - 40	40 - 45	45 - 50	50 - 55	55 - 60	60 und älter
Beschäftigte										
Insgesamt	24 702	181	258	808	1 862	3 699	5 099	4 935	4 875	2 985
Mitte	2 969	27	46	106	261	471	574	576	548	360
Friedrichshain-Kreuzberg	2 017	9	11	56	137	297	437	427	368	275
Pankow	2 352	17	14	50	149	365	555	492	442	268
Charlottenburg-Wilmersdorf	2 251	13	22	90	175	344	455	411	448	293
Spandau	1 621	16	17	70	169	256	320	292	306	175
Steglitz-Zehlendorf	1 986	23	42	84	149	270	329	414	418	257
Tempelhof-Schöneberg	2 067	15	27	85	170	312	371	379	441	267
Neukölln	1 854	4	22	85	177	314	353	340	335	224
Treptow-Köpenick	1 884	11	17	35	136	284	415	387	368	231
Marzahn-Hellersdorf	1 927	19	5	25	79	225	471	477	447	179
Lichtenberg	2 025	14	14	54	108	280	485	422	409	239
Reinickendorf	1 749	13	21	68	152	281	334	318	345	217
Vollzeitäquivalente										
Insgesamt	22 192,1	178,1	250,0	759,9	1 703,3	3 425,3	4 796,0	4 673,6	4 194,2	2 211,7
Mitte	2 676,4	26,5	45,6	101,1	239,6	438,9	542,0	547,7	472,2	262,8
Friedrichshain-Kreuzberg	1 825,6	9,0	11,0	53,2	123,4	276,1	415,8	411,1	318,2	207,8
Pankow	2 136,4	16,4	13,5	47,7	135,9	345,7	539,3	480,0	374,7	183,2
Charlottenburg-Wilmersdorf	1 990,5	12,1	20,6	85,1	158,5	307,8	419,2	380,8	384,5	221,9
Spandau	1 433,9	16,0	16,8	65,9	152,1	233,8	288,8	269,6	260,0	130,9
Steglitz-Zehlendorf	1 740,0	23,0	40,8	77,1	134,8	243,8	295,4	383,2	345,9	196,0
Tempelhof-Schöneberg	1 827,1	14,8	26,1	79,1	155,2	277,0	341,4	347,5	376,1	209,9
Neukölln	1 657,0	4,0	20,3	80,3	162,6	288,0	327,2	316,8	284,7	173,1
Treptow-Köpenick	1 721,5	11,0	15,8	32,5	128,8	271,4	401,7	377,6	312,7	170,0
Marzahn-Hellersdorf	1 780,9	19,0	5,0	24,3	74,8	214,9	453,5	467,2	395,9	126,3
Lichtenberg	1 866,1	14,0	14,0	51,9	101,9	273,1	468,7	411,7	363,4	167,4
Reinickendorf	1 536,7	12,3	20,5	61,7	135,7	254,8	303,0	280,4	305,9	162,4

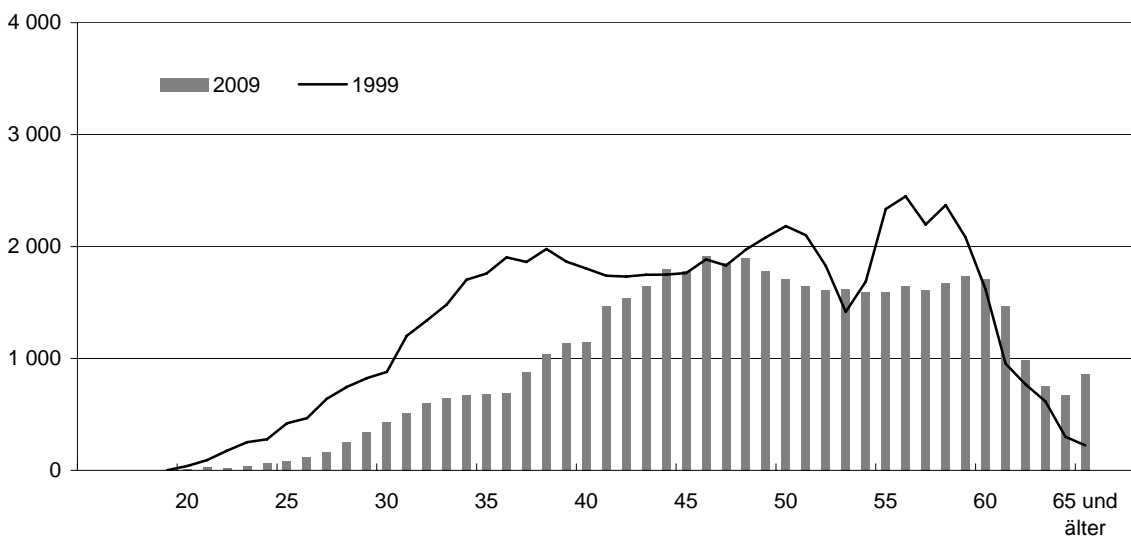
7 Beschäftigte des unmittelbaren Landesdienstes Berlin¹⁾ im Januar 1999 und im Januar 2009 nach Alter



8 Weibliche Beschäftigte des unmittelbaren Landesdienstes Berlin¹⁾ im Januar 1999 und im Januar 2009 nach Alter



9 Männliche Beschäftigte des unmittelbaren Landesdienstes Berlin¹⁾ im Januar 1999 und im Januar 2009 nach Alter



1) 1999: einschließlich Abghs., ohne RH und ohne BlnBDI
2009: entsprechend Personalstrukturstatistikgesetz ohne Abghs, RH, BlnBDI

5.1 Prognose: Bis 2015 altersbedingt¹⁾ ausscheidende Beschäftigte des unmittelbaren Landesdienstes Berlin²⁾ auf Basis

Einzelplan --- Behörde / Bereich --- Kapitel --- Bezirk	Beschäftigte März 2009		Ausscheidende Beschäftigte		
			bis inkl. Berichtsmonat ³⁾	noch in 2009	2010
	absolut	in %			
Hauptverwaltung und Bezirksverwaltungen insgesamt	117 703	x	3 358	1 701	2 727
Hauptverwaltung insgesamt	93 001	100	2 662	1 412	2 207
02 Verfassungsgerichtshof	6	0,0	-	▪	▪
03 Regierende/r Bürgermeister/in	404	0,4	12	5	11
RBm - Senatskanzlei	196	0,2	1	3	7
0300 Senatskanzlei	193	0,2	1	3	7
0309 Senatskanzlei - Personalüberhang -	3	0,0	-	-	-
RBm - Kultur	208	0,2	11	2	4
0310 Kulturelle Angelegenheiten	114	0,1	7	1	2
0312 Brücke-Museum	12	0,0	-	1	1
0313 Gedenkstätte Deutscher Widerstand	22	0,0	-	-	-
0314 Landesarchiv	56	0,1	▪	-	▪
0319 Kulturelle Angelegenheiten - Personalüberhang -	2	0,0	▪	-	▪
0320 Leistungen an die Kirchen, Religions- und Weltanschauungsgemeinschaften	2	0,0	-	-	-
05 Inneres und Sport	28 462	30,6	478	353	510
SenInnSport - Inneres	738	0,8	28	14	15
0500 SenInnSport - Politisch-Administrativer Bereich und Service -	478	0,5	7	5	4
0509 SenInnSport - Personalüberhang -	87	0,1	20	9	10
0520 SenInnSport - Verfassungsschutz -	173	0,2	1	-	1
SenInnSport - Sport	186	0,2	6	3	5
0510 SenInnSport - Sport -	39	0,0	1	2	-
0511 Olympiapark	23	0,0	-	-	1
0512 Sportforum	124	0,1	5	1	4
PolPräs	22 040	23,7	366	249	372
0531 PolPräs - Behördenleitung und Stab -	233	0,3	11	6	8
0533 PolPräs - Direktion 1 -	1 975	2,1	19	16	25
0534 PolPräs - Direktion 2 -	2 038	2,2	29	23	33
0535 PolPräs - Direktion 3 -	1 638	1,8	20	9	24
0536 PolPräs - Direktion 4 -	1 843	2,0	29	13	35
0537 PolPräs - Direktion 5 -	2 092	2,2	27	19	26
0538 PolPräs - Direktion 6 -	2 136	2,3	39	33	38
0541 PolPräs - Direktion Zentrale Aufgaben -	3 280	3,5	40	40	51
0543 PolPräs - Landeskriminalamt -	2 766	3,0	55	40	46
0553 PolPräs - Zentraler Service -	2 119	2,3	76	29	56
0559 Hauptstadtbedingte Aufwendungen im Sicherheitsbereich des Landes Berlin	1 920	2,1	21	21	30
Feuerwehr	4 000	4,3	39	72	87
0561 Berliner Feuerwehr - Landesbranddirektor -	69	0,1	5	4	1
0562 Berliner Feuerwehr - Direktion Nord -	970	1,0	7	16	16
0563 Berliner Feuerwehr - Direktion Süd -	978	1,1	7	12	23
0564 Berliner Feuerwehr - Direktion West -	1 218	1,3	9	28	23
0565 Berliner Feuerwehr - Service -	765	0,8	11	12	24
LABO	1 010	1,1	26	12	13
0571 LABO - Leitung -	58	0,1	4	1	-
0572 LABO - Einwohnerwesen -	126	0,1	2	2	3
0573 LABO - Kraftfahrzeugwesen -	422	0,5	12	3	4
0574 LABO - Ausländerangelegenheiten -	293	0,3	6	4	6
0575 LABO - Entschädigungsleistungen -	48	0,1	1	1	-
0576 Standesamt I	63	0,1	1	1	-
LVwA	488	0,5	13	3	18
0585 Landesverwaltungsamt	47	0,1	3	1	1
0586 Landesverwaltungsamt - Logistikservice -	89	0,1	2	1	2
0587 Landesverwaltungsamt - Zentraler Personalservice - Personalverwaltung	92	0,1	-	-	5
0588 Landesverwaltungsamt - Zentraler Personalservice - Versorgung und Beihilfe	260	0,3	8	1	10

1) Annahme: Ausscheiden mit 63 Jahren, Beamte der Polizei, des Kapitels hauptstadtbedingte Aufwendungen im Sicherheitsbereich, der Feuerwehr und des Justizvollzugs (ohne Justizkrankenhaus) mit 60 Jahren

2) entsprechend Personalstrukturstatistikgesetz ohne Abghs, RH, BlnBDI

3) Zahl der Beschäftigten, die bereits im Berichtsmonat das angenommene Ausscheidensalter erreicht haben, jedoch bisher nicht ausgeschieden sind

4) ab 30 Prozent grau unterlegt

5) Anteil an den jeweils Beschäftigten des Berichtsmonats

der Beschäftigtenzahlen März 2009 nach Einzelplänen, Behörden, Kapiteln und Bezirken

Ausscheidende Beschäftigte							Verbleibende Beschäftigte 2016	
2011	2012	2013	2014	2015	insgesamt		absolut	in % ⁵⁾
					absolut	in % ^{4) 5)}		
3 241	3 862	4 324	4 161	4 206	27 580	23,4	90 123	76,6
2 602	3 021	3 342	3 227	3 294	21 767	23,4	71 234	76,6
-	-	•	-	-	2	33,3	4	66,7
10	18	18	26	10	110	27,2	294	72,8
3	11	9	17	2	53	27,0	143	73,0
3	11	9	17	2	53	27,5	140	72,5
-	-	-	-	-	-	0,0	3	100,0
7	7	9	9	8	57	27,4	151	72,6
3	3	3	7	4	30	26,3	84	73,7
-	-	3	-	1	6	50,0	6	50,0
2	2	-	-	-	4	18,2	18	81,8
2	2	3	2	3	15	26,8	41	73,2
-	-	-	-	-	2	100,0	-	0,0
-	-	-	-	-	-	0,0	2	100,0
548	568	632	667	668	4 424	15,5	24 038	84,5
29	32	15	18	13	164	22,2	574	77,8
13	12	7	11	7	66	13,8	412	86,2
13	16	5	4	-	77	88,5	10	11,5
3	4	3	3	6	21	12,1	152	87,9
6	6	4	13	7	50	26,9	136	73,1
-	2	1	7	2	15	38,5	24	61,5
2	1	1	-	-	5	21,7	18	78,3
4	3	2	6	5	30	24,2	94	75,8
393	407	479	499	505	3 270	14,8	18 770	85,2
8	6	7	7	5	58	24,9	175	75,1
33	37	34	40	36	240	12,2	1 735	87,8
31	31	32	30	25	234	11,5	1 804	88,5
24	29	32	28	34	200	12,2	1 438	87,8
22	23	33	35	38	228	12,4	1 615	87,6
35	33	43	45	42	270	12,9	1 822	87,1
28	33	48	52	46	317	14,8	1 819	85,2
63	70	74	88	88	514	15,7	2 766	84,3
54	45	61	63	76	440	15,9	2 326	84,1
59	63	83	73	68	507	23,9	1 612	76,1
36	37	32	38	47	262	13,6	1 658	86,4
76	89	76	80	87	606	15,2	3 394	84,9
2	4	4	1	1	22	31,9	47	68,1
12	20	13	18	21	123	12,7	847	87,3
20	20	17	17	23	139	14,2	839	85,8
17	21	18	18	20	154	12,6	1 064	87,4
25	24	24	26	22	168	22,0	597	78,0
23	23	42	36	32	207	20,5	803	79,5
1	1	1	1	2	11	19,0	47	81,0
2	1	4	7	4	25	19,8	101	80,2
11	10	20	13	13	86	20,4	336	79,6
4	7	10	12	9	58	19,8	235	80,2
2	4	5	2	1	16	33,3	32	66,7
3	-	2	1	3	11	17,5	52	82,5
21	11	16	21	24	127	26,0	361	74,0
1	1	4	1	2	14	29,8	33	70,2
8	1	1	6	9	30	33,7	59	66,3
3	1	3	4	5	21	22,8	71	77,2
9	8	8	10	8	62	23,8	198	76,2

Noch: 5.1 Prognose: Bis 2015 altersbedingt¹⁾ ausscheidende Beschäftigte des unmittelbaren Landesdienstes Berlin²⁾ auf Basis

Einzelplan --- Behörde / Bereich --- Kapitel --- Bezirk	Beschäftigte März 2009		Ausscheidende Beschäftigte		
			bis inkl. Berichtsmonat ³⁾	noch in 2009	2010
	absolut	in %			
06 Justiz	9 916	10,7	228	104	154
SenJust	334	0,4	18	4	9
0600 SenJust - Politisch-Administrativer Bereich und Service -	152	0,2	6	2	6
0605 Gemeinsames Juristisches Prüfungsamt	23	0,0	1	1	-
0609 SenJust - Personalüberhang -	1	0,0	1	-	-
0691 Soziale Dienste der Justiz - Gerichtshilfe und Bewährungshilfe -	158	0,2	10	1	3
Generalstaatsanwaltschaft	82	0,1	6	3	4
Staatsanwaltschaft	990	1,1	10	4	16
Amtsanwaltschaft	219	0,2	5	2	6
Kammergericht	484	0,5	11	8	8
Landgericht	834	0,9	16	10	12
Amtsgerichte	3 579	3,8	70	31	42
0619 Amtsgericht Charlottenburg	398	0,4	10	1	7
0621 Amtsgericht Köpenick	119	0,1	2	1	2
0622 Amtsgericht Lichtenberg	350	0,4	4	4	-
0623 Amtsgericht Mitte	177	0,2	4	1	2
0624 Amtsgericht Neukölln	162	0,2	2	2	4
0625 Amtsgericht Pankow-Weißensee	175	0,2	-	-	-
0626 Amtsgericht Schöneberg	346	0,4	7	8	5
0627 Amtsgericht Spandau	228	0,2	6	1	-
0628 Amtsgericht Tempelhof-Kreuzberg	400	0,4	18	5	4
0630 Amtsgericht Tiergarten	936	1,0	14	5	13
0631 Amtsgericht Wedding	288	0,3	3	3	5
Oberverwaltungsgericht BB	79	0,1	4	2	3
Verwaltungsgericht	230	0,2	7	4	4
Sozialgericht	273	0,3	3	1	5
Justizvollzugsanstalten	2 812	3,0	78	35	45
0661 Justizvollzugsanstalt Charlottenburg	154	0,2	-	-	-
0662 Justizvollzugsanstalt Düppel	70	0,1	3	3	1
0663 Justizvollzugsanstalt für Frauen	185	0,2	7	-	5
0664 Justizvollzugsanstalt Hakenfelde	140	0,2	3	4	2
0666 Justizvollzugsanstalt Moabit	531	0,6	19	7	12
0667 Justizvollzugsanstalt Plötzensee	330	0,4	12	7	9
0668 Justizvollzugsanstalt Tegel	795	0,9	23	11	10
0669 Jugendstrafanstalt	393	0,4	11	1	5
0671 Jugendarrestanstalt	24	0,0	-	1	-
0673 Justizvollzugskrankenhaus	190	0,2	-	1	1
09 Integration, Arbeit und Soziales	1 811	1,9	57	24	45
SenIntArbSoz	355	0,4	16	2	13
0900 SenIntArbSoz - Politisch-Administrativer Bereich und Service -	128	0,1	7	2	3
0903 SenIntArbSoz - Beauftragte/r für Integration und Migration -	28	0,0	-	-	-
0909 SenIntArbSoz - Personalüberhang -	17	0,0	5	-	5
0930 SenIntArbSoz - Soziales -	113	0,1	2	-	3
0940 SenIntArbSoz - Arbeit und Berufliche Bildung -	69	0,1	2	-	2
Arbeitsgerichtsbarkeit	268	0,3	9	5	2
LAGeSo	878	0,9	22	15	20
0960 LAGeSo - Leitung der Behörde und Service -	140	0,2	4	-	4
0962 LAGeSo - Gesundheit -	232	0,2	10	6	8
0964 LAGeSo - Versorgung -	308	0,3	5	5	6
0966 LAGeSo - Soziales -	198	0,2	3	4	2
WASSt	310	0,3	10	2	10

1) Annahme: Ausscheiden mit 63 Jahren, Beamte der Polizei, des Kapitels hauptstadtbedingte Aufwendungen im Sicherheitsbereich, der Feuerwehr und des Justizvollzugs (ohne Justizkrankenhaus) mit 60 Jahren

2) entsprechend Personalstrukturstatistikgesetz ohne Abghs, RH, BlnBDI

3) Zahl der Beschäftigten, die bereits im Berichtsmonat das angenommene Ausscheidensalter erreicht haben, jedoch bisher nicht ausgeschieden sind

4) ab 30 Prozent grau unterlegt

5) Anteil an den jeweils Beschäftigten des Berichtsmonats

der Beschäftigtenzahlen März 2009 nach Einzelplänen, Behörden, Kapiteln und Bezirken

Ausscheidende Beschäftigte							Verbleibende Beschäftigte 2016	
2011	2012	2013	2014	2015	insgesamt		absolut	in % ⁵⁾
					absolut	in % ^{4) 5)}		
173	220	283	245	262	1 669	16,8	8 247	83,2
10	18	16	22	17	114	34,1	220	65,9
3	7	4	6	6	40	26,3	112	73,7
1	-	-	-	2	5	21,7	18	78,3
-	-	-	-	-	1	100,0	-	-
6	11	12	16	9	68	43,0	90	57,0
1	5	5	2	4	30	36,6	52	63,4
17	11	21	28	23	130	13,1	860	86,9
3	5	8	2	3	34	15,5	185	84,5
12	15	14	13	11	92	19,0	392	81,0
11	18	24	17	11	119	14,3	715	85,7
49	77	82	57	77	485	13,6	3 094	86,4
12	5	7	7	11	60	15,1	338	84,9
-	4	3	1	2	15	12,6	104	87,4
4	6	5	3	2	28	8,0	322	92,0
1	2	4	2	3	19	10,7	158	89,3
3	4	4	3	8	30	18,5	132	81,5
4	3	2	2	2	13	7,4	162	92,6
5	11	9	8	8	61	17,6	285	82,4
3	8	8	7	7	40	17,5	188	82,5
3	7	13	2	12	64	16,0	336	84,0
10	22	17	18	12	111	11,9	825	88,1
4	5	10	4	10	44	15,3	244	84,7
1	1	1	-	2	14	17,7	65	82,3
2	7	6	3	5	38	16,5	192	83,5
6	5	6	5	5	36	13,2	237	86,8
61	58	100	96	104	577	20,5	2 235	79,5
3	3	6	10	6	28	18,2	126	81,8
1	2	3	5	3	21	30,0	49	70,0
4	6	11	5	4	42	22,7	143	77,3
2	1	3	7	7	29	20,7	111	79,3
8	10	17	10	21	104	19,6	427	80,4
13	11	13	14	11	90	27,3	240	72,7
24	18	29	30	28	173	21,8	622	78,2
6	4	10	10	13	60	15,3	333	84,7
-	-	2	-	1	4	16,7	20	83,3
-	3	6	5	10	26	13,7	164	86,3
46	72	87	77	70	478	26,4	1 333	73,6
12	10	20	18	15	106	29,9	249	70,1
2	2	4	4	7	31	24,2	97	75,8
-	1	2	-	2	5	17,9	23	82,1
1	2	1	3	-	17	100,0	-	-
6	3	7	8	4	33	29,2	80	70,8
3	2	6	3	2	20	29,0	49	71,0
2	10	15	8	5	56	20,9	212	79,1
25	36	32	38	35	223	25,4	655	74,6
1	2	3	6	8	28	20,0	112	80,0
8	14	9	9	9	73	31,5	159	68,5
11	6	13	13	9	68	22,1	240	77,9
5	14	7	10	9	54	27,3	144	72,7
7	16	20	13	15	93	30,0	217	70,0

Noch: 5.1 Prognose: Bis 2015 altersbedingt ¹⁾ ausscheidende Beschäftigte des unmittelbaren Landesdienstes Berlin ²⁾ auf Basis

Einzelplan --- Behörde / Bereich --- Kapitel --- Bezirk	Beschäftigte März 2009		Ausscheidende Beschäftigte		
			bis inkl. Berichtsmonat ³⁾	noch in 2009	2010
	absolut	in %			
10 Bildung, Wissenschaft und Forschung	37 957	40,8	1 394	673	1 074
SenBildWiss	1 253	1,3	66	28	50
1000 SenBildWiss - Politisch-Administrativer Bereich und Service -	392	0,4	10	1	10
1009 SenBildWiss - Personalüberhang -	11	0,0	6	1	2
1010 SenBildWiss - Planung und Recht im Schulbereich -	94	0,1	-	3	1
1011 SenBildWiss - Op. Schulaufs. u. Unterr.vers. d. berufsbild. u. zentral verw. Schulen -	36	0,0	2	1	1
1012 SenBildWiss - op. Schulaufs. u. Unterr.vers. d. allg.bild. Schulen -	254	0,3	13	7	13
1013 SenBildWiss - Weiterbildung, lebenslanges Lernen -	16	0,0	1	1	3
1030 SenBildWiss - Schulaufsicht und Qualitätsentwicklung -	71	0,1	10	4	1
1031 SenBildWiss - Lehrerbildung, Lehramtsprüfungen und Vorbereitungsdienst -	89	0,1	7	1	6
1040 SenBildWiss - Jugend, Familie und Landesjugendamt -	213	0,2	8	5	12
1070 SenBildWiss - Wissenschaft -	30	0,0	4	1	-
1080 SenBildWiss - Forschung -	47	0,1	5	3	1
Landeszentrale für pol. Bildungsarbeit	9	0,0	-	-	1
Schulen	36 416	39,2	1 316	641	1 019
1015 Grundschulen	14 282	15,4	420	198	376
1016 Hauptschulen	1 515	1,6	52	25	31
1017 Realschulen	1 653	1,8	70	32	62
1018 Gymnasien	6 027	6,5	265	126	195
1019 Gesamtschulen	4 543	4,9	174	96	117
1020 Sonderschulen	3 438	3,7	118	56	65
1021 Berufsbildende Schulen	4 480	4,8	198	103	156
1022 Staatliche Technikerschule	76	0,1	2	1	1
1023 Staatliche Ballettschule und Schule für Artistik	108	0,1	5	-	2
1024 Zentral verwaltete Schulen	294	0,3	12	4	14
Sozialpäd. Fortbildungsinst. BB	54	0,1	-	-	1
Sekretariat der KMK	225	0,2	12	4	3
11 Gesundheit, Umwelt und Verbraucherschutz	792	0,9	24	12	20
SenGesUmV	530	0,6	13	8	14
1100 SenGesUmV - Politisch-Administrativer Bereich und Service -	80	0,1	1	-	2
1109 SenGesUmV - Personalüberhang -	12	0,0	1	3	2
1110 SenGesUmV - Gesundheit -	101	0,1	-	3	1
1120 SenGesUmV - Integrativer Umweltschutz -	199	0,2	8	1	6
1130 SenGesUmV - Umweltpolitik -	85	0,1	2	1	1
1140 SenGesUmV - Verbraucherschutz -	53	0,1	1	-	2
LI für gerichtl. u. soziale Medizin	57	0,1	3	-	-
Gemeinsames Krebsregister	23	0,0	2	-	1
LAGetSi	168	0,2	4	4	5
Fischereiamt	14	0,0	2	-	-
12 Stadtentwicklung	1 641	1,8	61	29	47
SenStadt	1 349	1,5	53	26	42
1200 SenStadt - Politisch-Administrativer Bereich und Service -	160	0,2	5	3	4
1205 SenStadt - Generelle Angelegenheiten, Ressortkoordination und Recht -	34	0,0	1	1	1
1209 SenStadt - Personalüberhang -	38	0,0	8	3	8
1210 SenStadt - Stadt- und Freiraumplanung -	123	0,1	1	3	2
1214 SenStadt - Gemeinsame Landesplanung -	13	0,0	1	-	1
1220 SenStadt - Städtebau und Projekte -	68	0,1	3	-	3
1230 SenStadt - Geoinformation, Vermessung und Wertermittlung -	139	0,1	1	3	4
1240 SenStadt - Wohnungswesen, Stadterneuerung, Soziale Stadt -	122	0,1	5	2	3
1250 SenStadt - Hochbau -	133	0,1	7	3	3
1255 SenStadt - Tiefbau -	287	0,3	11	4	5
1260 SenStadt - Ministerielle Angelegenheiten des Bauwesens -	109	0,1	6	2	2
1270 SenStadt - Verkehr -	123	0,1	4	2	6
Berliner Forsten	96	0,1	2	1	1
Pflanzenschutzamt	30	0,0	2	-	-
Landesdenkmalamt	45	0,0	1	-	2
Verkehrslenkung Berlin	114	0,1	3	1	2
Gem. Obere Luftfahrth. BB	7	0,0	-	-	-

1) Annahme: Ausscheiden mit 63 Jahren, Beamte der Polizei, des Kapitels hauptstadtbedingte Aufwendungen im Sicherheitsbereich, der Feuerwehr und des Justizvollzugs (ohne Justizkrankenhaus) mit 60 Jahren

2) entsprechend Personalstrukturstatistikgesetz ohne Abghs, RH, BlnBDI

3) Zahl der Beschäftigten, die bereits im Berichtsmonat das angenommene Ausscheidensalter erreicht haben, jedoch bisher nicht ausgeschieden sind

4) ab 30 Prozent grau unterlegt

5) Anteil an den jeweils Beschäftigten des Berichtsmonats

der Beschäftigtenzahlen März 2009 nach Einzelplänen, Behörden, Kapiteln und Bezirken

Ausscheidende Beschäftigte							Verbleibende Beschäftigte 2016	
2011	2012	2013	2014	2015	insgesamt		absolut	in % ⁵⁾
					absolut	in % ⁴⁾⁵⁾		
1 340	1 575	1 731	1 662	1 751	11 200	29,5	26 757	70,5
62	72	63	46	49	436	34,8	817	65,2
8	12	12	12	10	75	19,1	317	80,9
-	1	-	-	-	10	90,9	1	9,1
8	6	3	3	5	29	30,9	65	69,1
-	2	1	1	-	8	22,2	28	77,8
15	19	20	8	11	106	41,7	148	58,3
1	-	1	1	1	9	56,3	7	43,8
8	5	7	7	3	45	63,4	26	36,6
7	10	8	2	4	45	50,6	44	49,4
12	14	10	8	11	80	37,6	133	62,4
1	1	-	-	2	9	30,0	21	70,0
2	2	1	4	2	20	42,6	27	57,4
-	2	1	1	-	5	55,6	4	44,4
1 271	1 487	1 658	1 604	1 690	10 686	29,3	25 730	70,7
437	531	616	588	674	3 840	26,9	10 442	73,1
71	78	81	66	82	486	32,1	1 029	67,9
76	68	71	99	96	574	34,7	1 079	65,3
214	262	272	281	284	1 899	31,5	4 128	68,5
168	197	219	226	221	1 418	31,2	3 125	68,8
90	122	140	123	116	830	24,1	2 608	75,9
199	213	232	200	191	1 492	33,3	2 988	66,7
2	5	3	3	8	25	32,9	51	67,1
5	3	10	4	9	38	35,2	70	64,8
9	8	14	14	9	84	28,6	210	71,4
2	2	5	3	6	19	35,2	35	64,8
5	12	4	8	6	54	24,0	171	76,0
29	37	40	35	32	229	28,9	563	71,1
19	20	27	22	19	142	26,8	388	73,2
2	2	4	2	3	16	20,0	64	80,0
4	1	1	-	-	12	100,0	-	-
5	1	6	5	4	25	24,8	76	75,2
5	8	9	9	8	54	27,1	145	72,9
2	7	5	4	2	24	28,2	61	71,8
1	1	2	2	2	11	20,8	42	79,2
4	2	2	-	2	13	22,8	44	77,2
-	1	-	-	-	4	17,4	19	82,6
5	13	11	13	10	65	38,7	103	61,3
1	1	-	-	1	5	35,7	9	64,3
60	73	79	77	73	499	30,4	1 142	69,6
51	63	68	66	65	434	32,2	915	67,8
6	7	9	11	8	53	33,1	107	66,9
1	-	1	-	-	5	14,7	29	85,3
6	4	4	1	-	34	89,5	4	10,5
2	4	6	6	5	29	23,6	94	76,4
-	-	2	-	-	4	30,8	9	69,2
1	1	4	4	1	17	25,0	51	75,0
3	2	5	4	4	26	18,7	113	81,3
7	4	7	5	5	38	31,1	84	68,9
5	12	4	16	12	62	46,6	71	53,4
10	11	14	13	12	80	27,9	207	72,1
5	9	6	3	9	42	38,5	67	61,5
5	9	6	3	9	44	35,8	79	64,2
5	1	2	4	3	19	19,8	77	80,2
2	1	1	1	-	7	23,3	23	76,7
▪	1	1	2	3	11	24,4	34	75,6
1	7	7	4	2	27	23,7	87	76,3
▪	-	-	-	-	1	14,3	6	85,7

Noch: 5.1 Prognose: Bis 2015 altersbeding¹⁾ ausscheidende Beschäftigte des unmittelbaren Landesdienstes Berlin²⁾ auf Basis

Einzelplan --- Behörde / Bereich --- Kapitel --- Bezirk	Beschäftigte März 2009		Ausscheidende Beschäftigte		
			bis inkl. Berichtsmonat ³⁾	noch in 2009	2010
	absolut	in %			
13 Wirtschaft, Technologie und Frauen	396	0,4	19	9	9
SenWiTechFrau	396	0,4	19	9	9
1300 SenWiTechFrau - Politisch-Administrativer Bereich und Service -	94	0,1	3	3	-
1309 SenWiTechFrau - Personalüberhang -	5	0,0	3	1	-
1320 SenWiTechFrau - Wirtschafts- und Technologiepolitik, Wirtschaftsordnung -	149	0,2	8	4	3
1330 SenWiTechFrau - Wirtschaftsförderung -	115	0,1	4	1	6
1350 SenWiTechFrau - Frauen -	33	0,0	1	-	-
15 Finanzen	7 669	8,2	132	77	140
SenFin	531	0,6	20	4	13
1500 SenFin - Politisch-Administrativer Bereich und Service -	188	0,2	3	-	4
1502 SenFin - Zentrale Datenstelle der Landesfinanzminister -	10	0,0	-	-	-
1509 SenFin - Personalüberhang -	7	0,0	3	1	-
1510 SenFin - Vermögen -	73	0,1	1	1	2
1520 SenFin - Haushalt -	136	0,1	4	1	2
1530 SenFin - Steuern -	117	0,1	9	1	5
LARoV / LAgl	134	0,1	5	1	4
Landeshauptkasse	72	0,1	2	1	1
ZeP (Kap. 1522)	116	0,1	3	3	1
Finanzämter	6 816	7,3	102	68	121
28 Zentrale Personalangelegenheiten - ZeP	3 947	4,2	257	•	•
Bezirksverwaltungen insgesamt	24 702	100	696	289	520
Mitte	2 969	12,0	82	33	60
Friedrichshain-Kreuzberg	2 017	8,2	74	14	54
Pankow	2 352	9,5	70	23	44
Charlottenburg-Wilmersdorf	2 251	9,1	68	28	58
Spandau	1 621	6,6	39	19	33
Steglitz-Zehlendorf	1 986	8,0	54	27	51
Tempelhof-Schöneberg	2 067	8,4	63	33	49
Neukölln	1 854	7,5	55	22	43
Treptow-Köpenick	1 884	7,6	43	26	38
Marzahn-Hellersdorf	1 927	7,8	45	16	27
Lichtenberg	2 025	8,2	53	30	41
Reinickendorf	1 749	7,1	50	18	22

1) Annahme: Ausscheiden mit 63 Jahren, Beamte der Polizei, des Kapitels hauptstadtbedingte Aufwendungen im Sicherheitsbereich, der Feuerwehr und des Justizvollzugs (ohne Justizkrankenhaus) mit 60 Jahren

2) entsprechend Personalstrukturstatistikgesetz ohne Abghs, RH, BlnBDI

3) Zahl der Beschäftigten, die bereits im Berichtsmonat das angenommene Ausscheidensalter erreicht haben, jedoch bisher nicht ausgeschieden sind

4) ab 30 Prozent grau unterlegt

5) Anteil an den jeweils Beschäftigten des Berichtsmonats

der Beschäftigtenzahlen März 2009 nach Einzelplänen, Behörden, Kapiteln und Bezirken

Ausscheidende Beschäftigte							Verbleibende Beschäftigte 2016	
2011	2012	2013	2014	2015	insgesamt		absolut	in % ⁵⁾
					absolut	in % ^{4) 5)}		
20	16	12	13	11	109	27,5	287	72,5
20	16	12	13	11	109	27,5	287	72,5
3	1	1	1	4	16	17,0	78	83,0
-	1	-	-	-	5	100,0	-	-
9	8	5	7	5	49	32,9	100	67,1
5	4	6	5	1	32	27,8	83	72,2
3	2	-	-	1	7	21,2	26	78,8
149	184	217	189	201	1 289	16,8	6 380	83,2
8	15	18	13	16	107	20,2	424	79,8
2	4	6	6	6	31	16,5	157	83,5
-	-	-	-	-	-	-	10	100,0
1	2	-	-	-	7	100,0	-	-
-	3	3	1	4	15	20,5	58	79,5
4	3	7	4	2	27	19,9	109	80,1
1	3	2	2	4	27	23,1	90	76,9
5	6	11	4	4	40	29,9	94	70,1
2	3	3	3	2	17	23,6	55	76,4
-	1	1	1	2	12	10,3	104	89,7
134	159	184	168	177	1 113	16,3	5 703	83,7
227	258	.	236	216	1 758	44,5	2 189	55,5
639	841	982	934	912	5 813	23,5	18 889	76,5
72	113	103	116	105	684	23,0	2 285	77,0
62	71	66	69	67	477	23,6	1 540	76,4
53	78	88	79	76	511	21,7	1 841	78,3
48	91	101	86	74	554	24,6	1 697	75,4
42	42	60	55	62	352	21,7	1 269	78,3
54	71	103	95	78	533	26,8	1 453	73,2
60	62	102	76	88	533	25,8	1 534	74,2
46	58	65	71	57	417	22,5	1 437	77,5
53	71	71	58	71	431	22,9	1 453	77,1
40	51	75	75	97	426	22,1	1 501	77,9
55	60	78	78	82	477	23,6	1 548	76,4
54	73	70	76	55	418	23,9	1 331	76,1

5.2 Prognose: Vollzeitäquivalente der bis 2015 altersbedingt¹⁾ ausscheidenden Beschäftigten des unmittelbaren Landesdienstes Berlin²⁾ auf Basis

Einzelplan --- Behörde / Bereich --- Kapitel --- Bezirk	Vollzeitäquivalente März 2009		Vollzeitäquivalente der ausscheidenden Beschäftigten		
			bis inkl. Berichtsmonat ³⁾	noch in 2009	2010
	absolut	in %			
Hauptverwaltung und Bezirksverwaltungen insgesamt	108 453,0	x	2 556,6	1 305,7	2 215,6
Hauptverwaltung insgesamt	86 260,4	100	2 049,5	1 097,7	1 841,4
02 Verfassungsgerichtshof	5,3	0,0	-	▪	▪
03 Regierende/r Bürgermeister/in	369,4	0,4	9,4	4,1	9,9
RBm - Senatskanzlei	182,5	0,2	1,0	2,0	6,5
0300 Senatskanzlei	179,5	0,2	1,0	2,0	6,5
0309 Senatskanzlei - Personalüberhang -	3,0	0,0	-	-	-
RBm - Kultur	187,1	0,2	8,4	2,2	3,4
0310 Kulturelle Angelegenheiten	104,6	0,1	5,5	1,0	2,0
0312 Brücke-Museum	7,9	0,0	-	1,2	0,7
0313 Gedenkstätte Deutscher Widerstand	18,8	0,0	-	-	-
0314 Landesarchiv	53,1	0,1	▪	-	▪
0319 Kulturelle Angelegenheiten - Personalüberhang -	0,9	0,0	▪	-	▪
0320 Leistungen an die Kirchen, Religions- und Weltanschauungsgemeinschaften	2,0	0,0	-	-	-
05 Inneres und Sport	27 582,8	32,0	425,5	317,5	457,6
SenInnSport - Inneres	658,5	0,8	17,2	8,6	9,0
0500 SenInnSport - Politisch-Administrativer Bereich und Service -	447,2	0,5	6,0	4,3	3,5
0509 SenInnSport - Personalüberhang -	45,9	0,1	10,7	4,3	5,0
0520 SenInnSport - Verfassungsschutz -	165,8	0,2	0,5	-	0,5
SenInnSport - Sport	178,6	0,2	5,5	2,5	4,5
0510 SenInnSport - Sport -	34,1	0,0	1,0	2,0	-
0511 Olympiapark	22,0	0,0	-	-	1,0
0512 Sportforum	122,5	0,1	4,5	0,5	3,5
PolPräs	21 458,6	24,9	341,1	232,9	347,7
0531 PolPräs - Behördenleitung und Stab -	227,5	0,3	11,0	6,0	8,0
0533 PolPräs - Direktion 1 -	1 930,2	2,2	18,5	15,8	25,0
0534 PolPräs - Direktion 2 -	1 985,9	2,3	29,0	22,5	33,0
0535 PolPräs - Direktion 3 -	1 604,3	1,9	19,0	9,0	24,0
0536 PolPräs - Direktion 4 -	1 791,2	2,1	27,5	12,5	34,3
0537 PolPräs - Direktion 5 -	2 050,3	2,4	26,5	19,0	25,5
0538 PolPräs - Direktion 6 -	2 101,1	2,4	39,0	31,9	37,5
0541 PolPräs - Direktion Zentrale Aufgaben -	3 235,2	3,8	35,1	37,2	45,7
0543 PolPräs - Landeskriminalamt -	2 662,1	3,1	50,4	37,2	44,4
0553 PolPräs - Zentraler Service -	1 984,1	2,3	66,4	25,3	45,9
0559 Hauptstadtbedingte Aufwendungen im Sicherheitsbereich des Landes Berlin	1 887,9	2,2	18,8	16,7	24,6
Feuerwehr	3 938,2	4,6	32,2	62,4	76,7
0561 Berliner Feuerwehr - Landesbranddirektor -	61,7	0,1	3,5	3,5	0,5
0562 Berliner Feuerwehr - Direktion Nord -	961,8	1,1	5,4	14,5	14,5
0563 Berliner Feuerwehr - Direktion Süd -	969,5	1,1	6,0	11,0	20,5
0564 Berliner Feuerwehr - Direktion West -	1 203,5	1,4	7,4	24,0	20,4
0565 Berliner Feuerwehr - Service -	742,1	0,9	10,0	9,5	20,8
LABO	918,2	1,1	20,1	8,2	9,1
0571 LABO - Leitung -	54,3	0,1	3,3	0,5	-
0572 LABO - Einwohnerwesen -	116,2	0,1	1,5	1,0	2,5
0573 LABO - Kraftfahrzeugwesen -	388,7	0,5	11,0	2,3	2,8
0574 LABO - Ausländerangelegenheiten -	264,8	0,3	3,5	3,0	3,9
0575 LABO - Entschädigungsleistungen -	39,4	0,0	0,5	0,5	-
0576 Standesamt I	55,4	0,1	0,5	1,0	-
LVwA	431,1	0,5	9,5	3,0	10,7
0585 Landesverwaltungsamt	40,9	0,0	2,0	1,0	0,5
0586 Landesverwaltungsamt - Logistikservice -	81,2	0,1	1,3	1,0	1,5
0587 Landesverwaltungsamt - Zentraler Personalservice - Personalverwaltung	78,6	0,1	-	-	2,4
0588 Landesverwaltungsamt - Zentraler Personalservice - Versorgung und Beihilfe	231,0	0,3	6,3	1,0	6,4

1) Annahme: Ausscheiden mit 63 Jahren, Beamte der Polizei, des Kapitels hauptstadtbedingte Aufwendungen im Sicherheitsbereich, der Feuerwehr und des Justizvollzugs (ohne Justizkrankenhaus) mit 60 Jahren

2) entsprechend Personalstrukturstatistikgesetz ohne Abghs, RH, BlnBDI

3) Vollzeitäquivalente der Beschäftigten, die bereits im Berichtsmonat das angenommene Ausscheidensalter erreicht haben, jedoch bisher nicht ausgeschieden sind

4) ab 30 Prozent grau unterlegt

5) Anteil an den jeweiligen Vollzeitäquivalenten der Beschäftigten des Berichtsmonats

der Beschäftigtenzahlen März 2009 nach Einzelplänen, Behörden, Kapiteln und Bezirken

Vollzeitäquivalente der ausscheidenden Beschäftigten							Vollzeitäquivalente der verbleibenden Beschäftigten 2016	
2011	2012	2013	2014	2015	insgesamt		absolut	in % ⁵⁾
					absolut	in % ^{4) 5)}		
2 698,3	3 306,1	3 748,5	3 683,2	3 799,5	23 313,5	21,5	85 139,5	78,5
2 222,2	2 659,2	2 980,2	2 919,9	3 022,9	18 793,0	21,8	67 467,4	78,2
-	-	-	-	-	1,5	28,3	3,8	71,7
8,9	16,4	13,2	24,2	8,7	94,8	25,7	274,6	74,3
3,0	9,9	6,9	15,2	1,8	46,3	25,4	136,2	74,6
3,0	9,9	6,9	15,2	1,8	46,3	25,8	133,2	74,2
-	-	-	-	-	-	-	3,0	100,0
5,9	6,5	6,3	9,0	7,0	48,7	26,0	138,4	74,0
3,0	2,8	2,4	7,0	3,5	27,2	26,0	77,4	74,0
-	-	1,5	-	1,0	4,4	55,7	3,5	44,3
1,5	1,8	-	-	-	3,3	17,6	15,5	82,4
1,5	2,0	2,5	2,0	2,5	13,2	24,9	39,9	75,1
-	-	-	-	-	0,9	100,0	-	-
-	-	-	-	-	-	-	2,0	100,0
491,3	520,9	578,0	622,1	638,2	4 051,1	14,7	23 531,7	85,3
20,0	20,7	10,6	14,4	12,5	113,0	17,2	545,5	82,8
11,2	10,0	6,0	10,3	6,5	57,8	12,9	389,4	87,1
6,3	6,8	2,2	1,7	-	37,0	80,6	8,9	19,4
2,5	4,0	2,5	2,5	6,0	18,5	11,2	147,3	88,8
6,0	5,5	4,0	10,9	7,0	45,9	25,7	132,7	74,3
-	1,5	1,0	4,9	2,0	12,4	36,4	21,7	63,6
2,0	1,0	1,0	-	-	5,0	22,7	17,0	77,3
4,0	3,0	2,0	6,0	5,0	28,5	23,3	94,0	76,7
367,7	386,1	446,1	478,2	489,2	3 089,0	14,4	18 369,6	85,6
8,0	5,5	7,0	7,0	5,0	57,5	25,3	170,0	74,7
32,0	36,0	31,5	38,0	35,6	232,4	12,0	1 697,8	88,0
30,0	28,7	31,5	28,4	24,5	227,6	11,5	1 758,3	88,5
23,5	28,0	30,4	27,5	33,5	194,9	12,1	1 409,4	87,9
20,4	21,5	32,8	34,5	37,9	221,4	12,4	1 569,8	87,6
35,0	32,5	39,3	42,8	41,5	262,1	12,8	1 788,2	87,2
27,5	32,5	47,5	50,9	45,8	312,6	14,9	1 788,5	85,1
56,5	68,5	71,8	88,0	88,0	490,8	15,2	2 744,4	84,8
52,2	42,8	54,8	59,7	73,3	414,8	15,6	2 247,3	84,4
52,5	53,4	68,2	63,4	57,9	433,0	21,8	1 551,1	78,2
30,1	37,0	31,5	38,0	46,4	243,1	12,9	1 644,8	87,1
67,2	83,6	72,5	77,3	84,8	556,7	14,1	3 381,5	85,9
2,0	2,8	3,3	1,0	1,0	17,6	28,5	44,1	71,5
11,0	20,0	12,5	17,5	21,0	116,4	12,1	845,4	87,9
17,5	19,0	17,0	17,0	23,0	131,0	13,5	838,5	86,5
15,5	20,5	16,9	18,0	19,4	142,1	11,8	1 061,4	88,2
21,3	21,3	22,9	23,8	20,4	150,0	20,2	592,1	79,8
16,5	18,2	33,3	27,2	25,8	158,4	17,3	759,8	82,7
0,5	1,0	1,0	0,5	1,4	8,2	15,1	46,1	84,9
1,4	1,0	3,0	5,4	2,7	18,5	15,9	97,7	84,1
9,9	8,4	16,8	10,1	11,4	72,7	18,7	316,0	81,3
2,2	6,0	7,8	8,2	6,8	41,4	15,6	223,4	84,4
1,0	1,9	3,3	2,0	0,5	9,7	24,6	29,7	75,4
1,5	-	1,5	1,0	3,0	8,5	15,3	46,9	84,7
14,0	6,8	11,4	14,2	19,0	88,6	20,6	342,5	79,4
0,5	1,0	3,0	0,5	1,5	10,0	24,4	30,9	75,6
5,6	1,0	1,0	4,4	7,9	23,7	29,2	57,5	70,8
2,0	0,5	2,0	3,2	2,7	12,8	16,3	65,8	83,7
6,0	4,3	5,5	6,2	6,9	42,6	18,4	188,4	81,6

Noch: 5.2 Prognose: Vollzeitäquivalente der bis 2015 altersbedingt¹⁾ ausscheidenden Beschäftigten des unmittelbaren Landesdienstes Berlin²⁾ auf Basis

Einzelplan --- Behörde / Bereich --- Kapitel --- Bezirk	Vollzeitäquivalente März 2009		Vollzeitäquivalente der ausscheidenden Beschäftigten		
			bis inkl. Berichtsmonat ³⁾	noch in 2009	2010
	absolut	in %			
06 Justiz	9 386,4	10,9	197,7	87,3	135,9
SenJust	315,0	0,4	15,1	4,0	7,3
0600 SenJust - Politisch-Administrativer Bereich und Service -	143,4	0,2	4,6	2,0	4,3
0605 Gemeinsames Juristisches Prüfungsamt	22,3	0,0	1,0	1,0	-
0609 SenJust - Personalüberhang -	0,5	0,0	0,5	-	-
0691 Soziale Dienste der Justiz - Gerichtshilfe und Bewährungshilfe -	148,8	0,2	9,0	1,0	3,0
Generalstaatsanwaltschaft	77,4	0,1	5,5	3,0	3,5
Staatsanwaltschaft	922,2	1,1	7,5	3,0	13,5
Amtsanwaltschaft	202,6	0,2	4,0	0,8	5,0
Kammergericht	452,0	0,5	9,5	5,3	7,0
Landgericht	783,5	0,9	12,5	9,4	10,9
Amtsgerichte	3 340,5	3,9	60,4	24,1	32,9
0619 Amtsgericht Charlottenburg	365,5	0,4	8,5	1,0	5,9
0621 Amtsgericht Köpenick	115,9	0,1	2,0	1,0	1,5
0622 Amtsgericht Lichtenberg	335,3	0,4	4,0	3,1	-
0623 Amtsgericht Mitte	168,0	0,2	3,5	1,0	1,5
0624 Amtsgericht Neukölln	147,0	0,2	2,0	1,5	2,5
0625 Amtsgericht Pankow-Weißensee	164,5	0,2	-	-	-
0626 Amtsgericht Schöneberg	318,8	0,4	5,2	5,2	4,0
0627 Amtsgericht Spandau	213,7	0,2	5,0	0,3	-
0628 Amtsgericht Tempelhof-Kreuzberg	373,2	0,4	15,2	5,0	3,2
0630 Amtsgericht Tiergarten	874,4	1,0	12,5	3,5	10,2
0631 Amtsgericht Wedding	265,2	0,3	2,5	2,5	4,2
Oberverwaltungsgericht BB	76,7	0,1	4,0	2,0	3,0
Verwaltungsgericht	213,8	0,2	6,0	3,5	4,0
Sozialgericht	255,2	0,3	2,5	0,5	5,0
Justizvollzugsanstalten	2 748,4	3,2	70,8	31,9	43,8
0661 Justizvollzugsanstalt Charlottenburg	151,4	0,2	-	-	-
0662 Justizvollzugsanstalt Düppel	68,2	0,1	2,0	3,0	1,0
0663 Justizvollzugsanstalt für Frauen	181,9	0,2	6,5	-	5,0
0664 Justizvollzugsanstalt Hakenfelde	139,3	0,2	3,0	4,0	2,0
0666 Justizvollzugsanstalt Moabit	518,3	0,6	17,0	7,0	12,0
0667 Justizvollzugsanstalt Plötzensee	322,1	0,4	11,0	5,5	9,0
0668 Justizvollzugsanstalt Tegel	775,7	0,9	21,9	9,4	8,8
0669 Jugendstrafanstalt	382,9	0,4	9,5	1,0	5,0
0671 Jugendarrestanstalt	24,0	0,0	-	1,0	-
0673 Justizvollzugskrankenhaus	184,8	0,2	-	1,0	1,0
09 Integration, Arbeit und Soziales	1 647,9	1,9	48,5	18,3	31,3
SenIntArbSoz	317,1	0,4	12,7	1,5	9,4
0900 SenIntArbSoz - Politisch-Administrativer Bereich und Service -	117,0	0,1	7,0	1,5	3,0
0903 SenIntArbSoz - Beauftragte/r für Integration und Migration -	25,4	0,0	-	-	-
0909 SenIntArbSoz - Personalüberhang -	8,8	0,0	2,4	-	2,4
0930 SenIntArbSoz - Soziales -	102,9	0,1	2,0	-	2,5
0940 SenIntArbSoz - Arbeit und Berufliche Bildung -	63,2	0,1	1,3	-	1,5
Arbeitsgerichtsbarkeit	255,8	0,3	8,5	3,9	1,5
LAGeSo	791,7	0,9	19,2	11,5	13,6
0960 LAGeSo - Leitung der Behörde und Service -	127,3	0,1	3,5	-	3,3
0962 LAGeSo - Gesundheit -	203,4	0,2	7,7	4,5	5,4
0964 LAGeSo - Versorgung -	283,3	0,3	5,0	4,0	3,5
0966 LAGeSo - Soziales -	177,9	0,2	3,0	3,0	1,5
WASSt	283,9	0,3	8,1	1,4	7,0

1) Annahme: Ausscheiden mit 63 Jahren, Beamte der Polizei, des Kapitels hauptstadtbedingte Aufwendungen im Sicherheitsbereich, der Feuerwehr und des Justizvollzugs (ohne Justizkrankenhaus) mit 60 Jahren

2) entsprechend Personalstrukturstatistikgesetz ohne Abghs, RH, BlnBDI

3) Vollzeitäquivalente der Beschäftigten, die bereits im Berichtsmonat das angenommene Ausscheidensalter erreicht haben, jedoch bisher nicht ausgeschieden sind

4) ab 30 Prozent grau unterlegt

5) Anteil an den jeweiligen Vollzeitäquivalenten der Beschäftigten des Berichtsmonats

der Beschäftigtenzahlen März 2009 nach Einzelplänen, Behörden, Kapiteln und Bezirken

Vollzeitäquivalente der ausscheidenden Beschäftigten							Vollzeitäquivalente der verbleibenden Beschäftigten 2016		
2011	2012	2013	2014	2015	insgesamt		absolut	in % ⁵⁾	
					absolut	in % ^{4) 5)}			
156,2	197,7	266,4	232,9	255,2	1 529,3	16,3	7 857,1	83,7	
7,5	16,0	15,3	20,5	16,5	102,2	32,4	212,8	67,6	
2,5	6,0	3,5	5,0	6,0	33,9	23,6	109,5	76,4	
0,5	-	-	-	2,0	4,5	20,2	17,8	79,8	
-	-	-	-	-	0,5	100,0	-	0,0	
4,5	10,0	11,8	15,5	8,5	63,3	42,5	85,5	57,5	
0,5	4,4	4,3	1,8	3,9	26,9	34,8	50,5	65,2	
14,8	9,7	20,2	26,4	22,1	117,2	12,7	805,0	87,3	
2,5	4,0	7,0	2,0	3,0	28,3	14,0	174,3	86,0	
11,0	11,6	12,0	12,0	10,2	78,6	17,4	373,4	82,6	
9,1	15,3	22,0	16,2	10,4	105,8	13,5	677,7	86,5	
43,6	69,7	75,6	53,4	73,4	433,1	13,0	2 907,4	87,0	
10,5	4,8	6,0	7,0	10,9	54,6	14,9	310,9	85,1	
-	4,0	3,0	1,0	2,0	14,5	12,5	101,4	87,5	
3,5	6,0	5,0	2,8	2,0	26,4	7,9	308,9	92,1	
1,0	1,5	3,8	2,0	3,0	17,3	10,3	150,7	89,7	
1,8	2,8	3,8	3,0	7,1	24,5	16,7	122,5	83,3	
4,0	2,9	2,0	2,0	2,0	12,9	7,8	151,6	92,2	
5,0	9,5	7,8	6,8	8,0	51,5	16,2	267,3	83,8	
3,0	7,8	6,9	6,5	6,7	36,2	16,9	177,5	83,1	
2,0	6,4	12,4	1,5	11,3	57,0	15,3	316,2	84,7	
8,9	19,2	16,6	17,2	11,2	99,3	11,4	775,1	88,6	
4,0	5,0	8,5	3,8	9,3	39,8	15,0	225,4	85,0	
1,0	1,0	1,0	-	2,0	14,0	18,3	62,7	81,7	
2,0	6,5	5,4	2,4	4,7	34,5	16,1	179,3	83,9	
5,5	4,8	6,0	4,2	5,0	33,5	13,1	221,7	86,9	
58,8	54,9	97,8	94,1	104,0	556,1	20,2	2 192,3	79,8	
3,0	3,0	5,8	10,0	6,0	27,8	18,4	123,6	81,6	
1,0	2,0	3,0	5,0	3,0	20,0	29,3	48,2	70,7	
4,0	6,0	11,0	5,0	4,0	41,5	22,8	140,4	77,2	
2,0	1,0	3,0	7,0	7,0	29,0	20,8	110,3	79,2	
7,5	7,9	17,0	9,3	21,0	98,7	19,0	419,6	81,0	
13,0	10,5	13,0	14,0	11,0	87,0	27,0	235,1	73,0	
23,4	17,5	28,2	28,9	28,0	166,1	21,4	609,6	78,6	
4,9	4,0	9,5	10,0	13,0	56,9	14,9	326,0	85,1	
-	-	2,0	-	1,0	4,0	16,7	20,0	83,3	
-	3,0	5,3	5,0	10,0	25,3	13,7	159,5	86,3	
34,7	59,7	73,9	66,0	61,6	394,0	23,9	1 253,9	76,1	
8,5	8,0	16,5	15,3	11,3	83,2	26,2	233,9	73,8	
1,0	1,5	2,7	2,9	5,6	25,2	21,5	91,8	78,5	
-	1,0	2,0	-	1,3	4,3	16,9	21,1	83,1	
0,5	1,0	0,5	2,0	-	8,8	100,0	-	0,0	
4,5	2,5	5,3	8,0	3,5	28,3	27,5	74,6	72,5	
2,5	2,0	6,0	2,4	1,0	16,7	26,4	46,5	73,6	
2,0	9,5	14,3	6,9	5,0	51,6	20,2	204,2	79,8	
18,3	29,5	26,7	32,3	30,8	181,9	23,0	609,8	77,0	
1,0	0,9	2,5	5,2	7,5	23,9	18,8	103,4	81,2	
5,3	11,6	7,0	8,0	7,5	57,0	28,0	146,4	72,0	
8,4	5,2	11,2	12,0	8,5	57,8	20,4	225,5	79,6	
3,5	11,8	6,0	7,2	7,3	43,3	24,3	134,6	75,7	
6,0	12,8	16,5	11,5	14,5	77,8	27,4	206,1	72,6	

Noch: 5.2 Prognose: Vollzeitäquivalente der bis 2015 altersbedingt¹⁾ ausscheidenden Beschäftigten des unmittelbaren Landesdienstes Berlin²⁾ auf Basis

Einzelplan --- Behörde / Bereich --- Kapitel --- Bezirk	Vollzeitäquivalente März 2009		Vollzeitäquivalente der ausscheidenden Beschäftigten		
			bis inkl. Berichtsmonat ³⁾	noch in 2009	2010
	absolut	in %			
10 Bildung, Wissenschaft und Forschung	34 424,9	39,9	1 003,4	486,8	902,9
SenBildWiss	1 113,7	1,3	51,3	21,3	38,9
1000 SenBildWiss - Politisch-Administrativer Bereich und Service -	348,9	0,4	8,0	0,5	7,5
1009 SenBildWiss - Personalüberhang -	6,0	0,0	3,0	0,5	1,0
1010 SenBildWiss - Planung und Recht im Schulbereich -	85,5	0,1	-	2,5	1,0
1011 SenBildWiss - Op. Schulaufs. u. Unterr.ver.s. d. berufl. u. zentral verw. Schulen -	33,3	0,0	1,5	0,5	0,4
1012 SenBildWiss - op. Schulaufs. u. Unterr.ver.s. d. allg.bild. Schulen -	227,8	0,3	9,4	5,9	10,3
1013 SenBildWiss - Weiterbildung, lebenslanges Lernen -	13,4	0,0	0,4	1,0	2,5
1030 SenBildWiss - Schulaufsicht und Qualitätsentwicklung -	64,3	0,1	9,0	3,0	0,5
1031 SenBildWiss - Lehrerbildung, Lehramtsprüfungen und Vorbereitungsdienst -	79,1	0,1	6,8	1,0	4,5
1040 SenBildWiss - Jugend, Familie und Landesjugendamt -	190,2	0,2	6,5	3,0	10,2
1070 SenBildWiss - Wissenschaft -	26,4	0,0	3,4	1,0	-
1080 SenBildWiss - Forschung -	39,8	0,0	3,3	2,5	1,0
Landeszentrale für pol. Bildungsarbeit	8,1	0,0	-	-	1,0
Schulen	33 060,5	38,3	942,3	461,9	859,4
1015 Grundschulen	13 026,2	15,1	296,0	132,0	312,9
1016 Hauptschulen	1 397,2	1,6	40,3	19,4	25,7
1017 Realschulen	1 520,0	1,8	48,9	23,9	56,1
1018 Gymnasien	5 323,5	6,2	191,1	90,5	165,1
1019 Gesamtschulen	4 146,3	4,8	120,4	70,4	97,9
1020 Sonderschulen	3 150,1	3,7	87,5	41,9	54,6
1021 Berufsbildende Schulen	4 057,0	4,7	145,5	80,0	132,2
1022 Staatliche Technikerschule	64,0	0,1	1,2	1,0	1,0
1023 Staatliche Ballettschule und Schule für Artistik	102,8	0,1	3,1	-	2,0
1024 Zentral verwaltete Schulen	274,2	0,3	8,1	2,9	11,9
Sozialpäd. Fortbildungsinst. BB	50,2	0,1	-	-	1,0
Sekretariat der KMK	192,6	0,2	9,9	3,5	2,5
11 Gesundheit, Umwelt und Verbraucherschutz	727,5	0,8	20,0	8,7	16,4
SenGesUmV	483,7	0,6	10,8	5,2	10,9
1100 SenGesUmV - Politisch-Administrativer Bereich und Service -	74,5	0,1	1,0	-	1,5
1109 SenGesUmV - Personalüberhang -	5,8	0,0	0,5	1,4	0,9
1110 SenGesUmV - Gesundheit -	90,0	0,1	-	2,5	1,0
1120 SenGesUmV - Integrativer Umweltschutz -	183,4	0,2	6,8	0,4	5,5
1130 SenGesUmV - Umweltpolitik -	78,8	0,1	1,5	1,0	0,5
1140 SenGesUmV - Verbraucherschutz -	51,5	0,1	1,0	-	1,5
LI für gerichtl. u. soziale Medizin	54,3	0,1	3,0	-	-
Gemeinsames Krebsregister	22,6	0,0	1,8	-	1,0
LAGetSi	152,9	0,2	2,5	3,5	4,5
Fischereiamt	13,9	0,0	1,9	-	-
12 Stadtentwicklung	1 490,6	1,7	48,9	22,1	35,5
SenStadt	1 221,4	1,4	42,9	19,6	31,0
1200 SenStadt - Politisch-Administrativer Bereich und Service -	145,5	0,2	4,4	3,0	3,4
1205 SenStadt - Generelle Angelegenheiten, Ressortkoordination und Recht -	32,1	0,0	1,0	0,5	1,0
1209 SenStadt - Personalüberhang -	22,4	0,0	4,4	2,0	4,0
1210 SenStadt - Stadt- und Freiraumplanung -	103,6	0,1	1,0	2,4	0,8
1214 SenStadt - Gemeinsame Landesplanung -	12,5	0,0	1,0	-	1,0
1220 SenStadt - Städtebau und Projekte -	61,3	0,1	3,0	-	2,0
1230 SenStadt - Geoinformation, Vermessung und Wertermittlung -	126,7	0,1	1,0	2,5	3,0
1240 SenStadt - Wohnungswesen, Stadterneuerung, Soziale Stadt -	108,7	0,1	4,5	0,9	3,0
1250 SenStadt - Hochbau -	120,9	0,1	5,4	1,5	2,0
1255 SenStadt - Tiefbau -	275,7	0,3	8,3	3,4	4,5
1260 SenStadt - Ministerielle Angelegenheiten des Bauwesens -	100,2	0,1	5,4	2,0	2,0
1270 SenStadt - Verkehr -	112,2	0,1	3,4	1,5	4,4
Berliner Forsten	88,3	0,1	2,0	0,5	1,0
Pflanzenschutzamt	25,3	0,0	1,0	-	-
Landesdenkmalamt	42,9	0,0	1,0	-	1,5
Verkehrslenkung Berlin	106,6	0,1	1,9	1,0	2,0
Gem. Obere Luftfahrth. BB	6,2	0,0	-	-	-

1) Annahme: Ausscheiden mit 63 Jahren, Beamte der Polizei, des Kapitels hauptstadtbedingte Aufwendungen im Sicherheitsbereich, der Feuerwehr und des Justizvollzugs (ohne Justizkrankenhaus) mit 60 Jahren

2) entsprechend Personalstrukturstatistikgesetz ohne Abghs, RH, BlnBDI

3) Vollzeitäquivalente der Beschäftigten, die bereits im Berichtsmonat das angenommene Ausscheidensalter erreicht haben, jedoch bisher nicht ausgeschieden sind

4) ab 30 Prozent grau unterlegt

5) Anteil an den jeweiligen Vollzeitäquivalenten der Beschäftigten des Berichtsmonats

der Beschäftigtenzahlen März 2009 nach Einzelplänen, Behörden, Kapiteln und Bezirken

Vollzeitäquivalente der ausscheidenden Beschäftigten						Vollzeitäquivalente der verbleibenden Beschäftigten 2016				
2011	2012	2013	2014	2015	insgesamt		absolut	in % ^(4) 5)	absolut	in % ⁽⁵⁾
					absolut	in % ^(4) 5)				
1 167,8	1 430,9	1 595,6	1 548,0	1 629,2	9 764,6	28,4	24 660,3	71,6		
47,6	57,4	53,4	38,6	42,6	351,1	31,5	762,6	68,5		
4,9	7,8	7,7	8,4	7,6	52,4	15,0	296,5	85,0		
-	0,5	-	-	-	5,0	83,3	1,0	16,7		
4,6	5,5	3,0	3,0	4,4	24,0	28,1	61,5	71,9		
-	2,0	1,0	1,0	-	6,4	19,2	26,9	80,8		
13,0	16,0	17,8	7,0	10,4	89,8	39,4	138,0	60,6		
1,0	-	1,0	1,0	0,8	7,7	57,5	5,7	42,5		
7,5	4,4	6,5	6,5	2,5	39,9	62,1	24,4	37,9		
5,3	7,8	8,0	2,0	4,0	39,4	49,8	39,7	50,2		
9,4	10,9	7,7	6,3	9,9	63,9	33,6	126,3	66,4		
1,0	1,0	-	-	1,4	7,8	29,5	18,6	70,5		
1,0	1,6	0,8	3,5	1,8	15,5	38,9	24,3	61,1		
-	1,5	1,0	1,0	-	4,5	55,6	3,6	44,4		
1 114,1	1 359,9	1 533,3	1 499,4	1 574,7	9 345,0	28,3	23 715,5	71,7		
375,4	479,6	566,0	545,5	624,2	3 331,6	25,6	9 694,6	74,4		
62,0	71,3	76,4	63,2	78,0	436,3	31,2	960,9	68,8		
67,1	63,1	67,2	93,6	91,9	511,8	33,7	1 008,2	66,3		
186,8	235,7	243,2	256,8	258,9	1 628,1	30,6	3 695,4	69,4		
153,7	184,1	204,2	213,3	207,9	1 251,9	30,2	2 894,4	69,8		
79,4	115,9	129,9	118,5	108,2	735,9	23,4	2 414,2	76,6		
175,4	197,6	220,5	188,7	180,8	1 320,7	32,6	2 736,3	67,4		
1,2	3,2	3,0	2,2	7,1	19,9	31,1	44,1	68,9		
4,7	2,5	9,5	3,9	9,0	34,7	33,8	68,1	66,2		
8,5	6,9	13,6	14,0	8,8	74,7	27,2	199,5	72,8		
1,5	2,0	4,5	1,4	6,0	16,4	32,7	33,8	67,3		
4,8	10,1	3,5	7,6	5,9	47,8	24,8	144,8	75,2		
24,1	29,3	35,3	29,8	28,5	192,1	26,4	535,4	73,6		
15,1	15,3	24,4	18,3	15,8	115,8	23,9	367,9	76,1		
1,5	2,0	2,4	1,5	2,5	12,4	16,6	62,1	83,4		
2,0	0,5	0,5	-	-	5,8	100,0	-	0,0		
4,2	1,0	6,0	2,8	2,5	20,0	22,2	70,0	77,8		
4,4	5,9	8,5	9,0	8,0	48,5	26,4	134,9	73,6		
2,0	5,2	5,0	2,9	0,9	19,0	24,1	59,8	75,9		
1,0	0,7	2,0	2,0	2,0	10,2	19,8	41,3	80,2		
3,5	1,0	2,0	-	2,0	11,5	21,2	42,8	78,8		
-	1,0	-	-	-	3,8	16,8	18,8	83,2		
4,5	11,0	8,8	11,5	9,7	56,0	36,6	96,9	63,4		
1,0	1,0	-	-	1,0	4,9	35,3	9,0	64,7		
48,6	59,0	62,3	66,3	63,0	405,7	27,2	1 084,9	72,8		
41,2	51,1	52,9	56,8	57,1	352,6	28,9	868,8	71,1		
5,0	5,5	6,6	8,9	7,3	44,1	30,3	101,4	69,7		
1,0	-	1,0	-	-	4,5	14,0	27,6	86,0		
3,0	2,5	2,2	0,5	-	18,6	83,0	3,8	17,0		
2,0	2,4	3,5	4,9	3,8	20,8	20,1	82,8	79,9		
-	-	1,5	-	-	3,5	28,0	9,0	72,0		
1,0	1,0	2,9	2,9	1,0	13,8	22,5	47,5	77,5		
2,5	1,5	4,3	3,0	2,9	20,7	16,3	106,0	83,7		
6,0	3,0	4,8	3,9	3,3	29,4	27,0	79,3	73,0		
3,5	9,9	2,9	14,9	11,5	51,6	42,7	69,3	57,3		
9,0	10,0	12,9	12,5	12,0	72,6	26,3	203,1	73,7		
3,3	7,5	4,9	3,0	8,0	36,1	36,0	64,1	64,0		
5,0	7,8	5,5	2,4	7,3	37,3	33,2	74,9	66,8		
4,5	0,5	1,0	3,5	2,3	15,3	17,3	73,0	82,7		
0,9	0,5	1,0	1,0	-	4,4	17,4	20,9	82,6		
▪	1,0	0,5	2,0	2,6	9,6	22,4	33,3	77,6		
1,0	5,9	7,0	3,0	1,0	22,8	21,4	83,8	78,6		
▪	-	-	-	-	1,0	16,1	5,2	83,9		

Noch: 5.2 Prognose: Vollzeitäquivalente der bis 2015 altersbedingt ¹⁾ ausscheidenden Beschäftigten des unmittelbaren Landesdienstes Berlin ²⁾ auf Basis

Einzelplan --- Behörde / Bereich --- Kapitel --- Bezirk	Vollzeitäquivalente März 2009		Vollzeitäquivalente der ausscheidenden Beschäftigten		
			bis inkl. Berichtsmonat ³⁾	noch in 2009	2010
	absolut	in %			
13 Wirtschaft, Technologie und Frauen	357,5	0,4	14,9	7,5	8,0
SenWiTechFrau	357,5	0,4	14,9	7,5	8,0
1300 SenWiTechFrau - Politisch-Administrativer Bereich und Service -	87,4	0,1	3,0	3,0	-
1309 SenWiTechFrau - Personalüberhang -	2,5	0,0	1,5	0,5	-
1320 SenWiTechFrau - Wirtschafts- und Technologiepolitik, Wirtschaftsordnung -	135,8	0,2	7,5	3,0	2,5
1330 SenWiTechFrau - Wirtschaftsförderung -	104,2	0,1	2,5	1,0	5,5
1350 SenWiTechFrau - Frauen -	27,7	0,0	0,5	-	-
15 Finanzen	7 204,8	8,4	112,8	66,1	123,2
SenFin	487,5	0,6	16,0	3,0	9,4
1500 SenFin - Politisch-Administrativer Bereich und Service -	173,9	0,2	2,5	-	3,0
1502 SenFin - Zentrale Datenstelle der Landesfinanzminister -	9,4	0,0	-	-	-
1509 SenFin - Personalüberhang -	3,3	0,0	1,5	0,5	-
1510 SenFin - Vermögen -	66,6	0,1	1,0	1,0	0,9
1520 SenFin - Haushalt -	124,2	0,1	3,5	0,5	1,5
1530 SenFin - Steuern -	110,0	0,1	7,5	1,0	4,0
LARoV / LAgI	116,0	0,1	5,0	1,0	3,0
Landeshauptkasse	61,3	0,1	1,0	0,9	0,5
ZeP (Kap. 1522)	106,1	0,1	1,4	1,5	0,5
Finanzämter	6 434,3	7,5	89,3	59,8	109,8
28 Zentrale Personalangelegenheiten - ZeP	3 063,3	3,6	168,4	•	•
Bezirksverwaltungen insgesamt	22 192,6	100	507,1	208,0	374,2
Mitte	2 676,7	12,1	58,5	24,5	41,6
Friedrichshain-Kreuzberg	1 825,8	8,2	56,9	9,6	40,3
Pankow	2 136,4	9,6	45,3	15,2	30,7
Charlottenburg-Wilmersdorf	1 990,5	9,0	49,8	21,6	42,1
Spandau	1 433,8	6,5	29,3	13,8	22,8
Steglitz-Zehlendorf	1 740,1	7,8	43,2	19,7	35,7
Tempelhof-Schöneberg	1 827,1	8,2	50,5	25,8	37,8
Neukölln	1 657,0	7,5	44,4	14,8	32,3
Treptow-Köpenick	1 721,4	7,8	28,1	18,6	26,3
Marzahn-Hellersdorf	1 781,1	8,0	32,2	10,4	18,5
Lichtenberg	1 866,1	8,4	36,4	19,8	28,5
Reinickendorf	1 536,6	6,9	32,5	14,2	17,6

1) Annahme: Ausscheiden mit 63 Jahren, Beamte der Polizei, des Kapitels hauptstadtbedingte Aufwendungen im Sicherheitsbereich, der Feuerwehr und des Justizvollzugs (ohne Justizkrankenhaus) mit 60 Jahren

2) entsprechend Personalstrukturstatistikgesetz ohne Abghs, RH, BinBDI

3) Vollzeitäquivalente der Beschäftigten, die bereits im Berichtsmonat das angenommene Ausscheidensalter erreicht haben, jedoch bisher nicht ausgeschieden sind

4) ab 30 Prozent grau unterlegt

5) Anteil an den jeweiligen Vollzeitäquivalenten der Beschäftigten des Berichtsmonats

der Beschäftigtenzahlen März 2009 nach Einzelplänen, Behörden, Kapiteln und Bezirken

Vollzeitäquivalente der ausscheidenden Beschäftigten							Vollzeitäquivalente der verbleibenden Beschäftigten 2016		
2011	2012	2013	2014	2015	insgesamt		absolut	in % ⁵⁾	
					absolut	in % ^{4) 5)}			
16,3	13,7	9,7	10,3	9,1	89,5	25,0	268,0	75,0	
16,3	13,7	9,7	10,3	9,1	89,5	25,0	268,0	75,0	
1,5	1,0	0,5	1,0	3,5	13,5	15,4	73,9	84,6	
-	0,5	-	-	-	2,5	100,0	-	-	
7,4	6,5	5,0	5,9	3,7	41,5	30,6	94,3	69,4	
5,0	4,0	4,2	3,4	1,0	26,6	25,5	77,6	74,5	
2,3	1,8	-	-	0,9	5,5	19,9	22,2	80,1	
135,9	171,0	194,3	170,7	186,6	1 160,6	16,1	6 044,2	83,9	
6,0	10,1	14,2	9,8	13,1	81,6	16,7	405,9	83,3	
1,5	4,0	4,9	4,4	4,6	24,9	14,3	149,0	85,7	
-	-	-	-	-	-	-	9,4	100,0	
0,5	0,8	-	-	-	3,3	100,0	-	-	
-	1,3	2,5	0,5	3,4	10,6	15,9	56,0	84,1	
3,0	1,5	4,7	2,9	1,7	19,3	15,5	104,9	84,5	
1,0	2,5	2,0	2,0	3,4	23,4	21,3	86,6	78,7	
2,4	4,4	6,8	2,4	2,9	27,9	24,1	88,1	75,9	
1,5	3,0	2,2	1,5	2,0	12,6	20,6	48,7	79,4	
-	0,5	0,5	0,5	0,9	5,8	5,5	100,3	94,5	
126,1	153,1	170,8	156,5	167,6	1 033,0	16,1	5 401,3	83,9	
138,4	160,6	▪	149,6	142,8	1 109,8	36,2	1 953,5	63,8	
476,1	646,9	768,3	763,3	776,6	4 520,5	20,4	17 672,1	79,6	
53,1	85,2	79,8	93,1	90,5	526,3	19,7	2 150,4	80,3	
50,1	51,0	49,4	57,9	55,3	370,5	20,3	1 455,3	79,7	
34,2	57,9	67,1	59,1	68,1	377,6	17,7	1 758,8	82,3	
36,9	71,5	79,7	71,8	63,2	436,6	21,9	1 553,9	78,1	
31,8	33,2	45,6	44,5	52,4	273,4	19,1	1 160,4	80,9	
39,3	58,2	78,2	75,6	64,3	414,2	23,8	1 325,9	76,2	
47,6	48,2	80,8	64,0	73,2	427,9	23,4	1 399,2	76,6	
35,2	46,4	52,7	57,1	45,5	328,4	19,8	1 328,6	80,2	
41,2	55,8	54,3	44,5	58,4	327,2	19,0	1 394,2	81,0	
28,5	36,8	55,8	65,8	85,0	333,0	18,7	1 448,1	81,3	
39,6	43,1	65,9	64,3	69,4	367,0	19,7	1 499,1	80,3	
38,6	59,6	59,0	65,6	51,3	338,4	22,0	1 198,2	78,0	