

**Beschäftigte im unmittelbaren Landesdienst Berlin
im Januar 2016**

Impressum

Herausgeber

Statistikstelle Personal
bei der Senatsverwaltung für Finanzen
PStat
Klosterstraße 59
10179 Berlin

Monika Randow

Telefon 030 9020 - 2137

Telefax 030 9020 - 2658

E-Mail monika.randow@senfin.berlin.de

Auskünfte

Denise Rosenfeldt

Telefon 030 9020 - 2085

E-Mail denise.rosenfeldt@senfin.berlin.de

Intranet

www.b-intern.de/wb/statistikstelle-personal

Internet

<https://www.berlin.de/sen/finanzen/personal/personalstatistik/artikel.13543.php>

Statistikstelle Personal bei der Senatsverwaltung für Finanzen

Für die Durchführung der Personalstrukturstatistik für den unmittelbaren Landesdienst Berlin wurde die Statistikstelle Personal bei der für die Überwachung und Steuerung der Personalausgaben zuständigen Senatsverwaltung, der Senatsverwaltung für Finanzen, eingerichtet. Sie ist entsprechend § 2 des Personalstrukturstatistikgesetzes organisatorisch, personell und räumlich von den anderen Organisationseinheiten getrennt und abgeschottet.

Die Statistikstelle Personal ist eine amtlich betraute Stelle zur Durchführung einer Landesstatistik im Sinne des § 16 Abs. 2 Landesstatistikgesetz.

Die Statistikstelle Personal ist zur Wahrung der Grundsätze der Neutralität, der Objektivität und wissenschaftlichen Unabhängigkeit bei der Erhebung, Aufbereitung, Darstellung und Analyse der Daten verpflichtet.

© Statistikstelle Personal bei der Senatsverwaltung für Finanzen

Für nichtgewerbliche Zwecke sind Vervielfältigung und unentgeltliche Verbreitung auch auszugsweise gestattet. Auch die Verbreitung via Internet, Intranet oder als Print ist nicht eingeschränkt und bedarf keiner ausdrücklichen Genehmigung durch die Statistikstelle Personal.

Eine Quellenangabe ist jedoch erforderlich. Die Statistikstelle Personal bei der Senatsverwaltung für Finanzen, Berlin, ist als Herausgeber in den Quellennachweis aufzunehmen. Änderungen, Streichungen/Kürzungen oder Auslassungen, neue Gestaltungen oder sonstige Abwandlungen sind als solche kenntlich zu machen bzw. im Quellennachweis mit dem Hinweis zu versehen, dass die Daten geändert, nur als Berechnungsgrundlage verwendet oder verändert dargestellt wurden.

Inhaltsverzeichnis

Erläuterungen	4
Abkürzungsverzeichnis	6
Ergebnisse im Überblick	7
Tabellen	
1 Beschäftigte im unmittelbaren Landesdienst Berlin seit 2001 - Ergebnisse im Überblick	12
2 Übersicht über die Beschäftigten im unmittelbaren Landesdienst Berlin im Januar 2016 nach ausgewählten Strukturmerkmalen und Verwaltungsbereichen	14
2.1 Beschäftigte der Hauptverwaltung im unmittelbaren Landesdienst Berlin im Januar 2016 nach ausgewählten Strukturmerkmalen und Einzelplänen	16
2.2 Beschäftigte der Bezirksverwaltungen im unmittelbaren Landesdienst Berlin im Januar 2016 nach ausgewählten Strukturmerkmalen	18
3 Beschäftigte und Vollzeitäquivalente der Beschäftigten im unmittelbaren Landesdienst Berlin im Januar 2016 nach Einzelplänen/Behörden der Hauptverwaltung, Bezirken, Geschlecht und Statusgruppen	20
4 Vollzeit- und Teilzeitbeschäftigte im unmittelbaren Landesdienst Berlin im Januar 2016 nach Einzelplänen/Behörden der Hauptverwaltung und Bezirken	22
5 Beschäftigte im unmittelbaren Landesdienst Berlin im Januar 2016 nach Einzelplänen/Behörden der Hauptverwaltung und Bezirken und nach Altersgruppen	24
6 Beschäftigte und Vollzeitäquivalente der Beschäftigten im unmittelbaren Landesdienst Berlin im Januar 2016 nach Laufbahngruppen, Einstufungen, Verwaltungsbereichen und Geschlecht	26
7.1 Beamtinnen und Beamte der Hauptverwaltung im unmittelbaren Landesdienst Berlin im Januar 2016 nach Einzelplänen, Behörden und Einstufungen	28
7.2 Arbeitnehmerinnen und Arbeitnehmer der Hauptverwaltung im unmittelbaren Landesdienst Berlin im Januar 2016 nach Einzelplänen, Behörden und Einstufungen	30
8.1 Vorausberechnung: Bis 2022 altersbedingt ausscheidende Beschäftigte im unmittelbaren Landesdienst Berlin auf Basis der Beschäftigtenzahlen Januar 2016 nach Einzelplänen, Behörden, Kapiteln und Bezirken	32
8.2 Vorausberechnung: Vollzeitäquivalente der bis 2022 altersbedingt ausscheidenden Beschäftigten im unmittelbaren Landesdienst Berlin auf Basis der Beschäftigtenzahlen Januar 2016 nach Einzelplänen, Behörden, Kapiteln und Bezirken	40
Abbildungen	
1 Beschäftigte im unmittelbaren Landesdienst Berlin im Januar 2016: Anteile ausgewählter Personengruppen in den Verwaltungsbereichen	15
2.1 Vollzeitäquivalente der Beschäftigten in den Einzelplänen der Berliner Hauptverwaltung im Januar 2016	21
2.2 Vollzeitäquivalente der Beschäftigten in den Berliner Bezirksverwaltungen im Januar 2016	21
3.1 Vollzeit- und Teilzeitbeschäftigte der Berliner Hauptverwaltung im Januar 2016 nach Einzelplänen und Geschlecht	23
3.2 Vollzeit- und Teilzeitbeschäftigte der Berliner Bezirksverwaltungen im Januar 2016 nach Geschlecht	23
4.1 Beschäftigte der Berliner Hauptverwaltung im Januar 2016 nach Altersgruppen in %	25
4.2 Beschäftigte der Berliner Bezirksverwaltungen im Januar 2016 nach Altersgruppen in %	25
5 Beschäftigte im unmittelbaren Landesdienst Berlin im Januar 2016 nach Laufbahngruppen und Verwaltungsbereichen	27
5.1 Beschäftigte der Berliner Hauptverwaltung im Januar 2016 nach Laufbahngruppen und Geschlecht	27
5.2 Beschäftigte der Berliner Bezirksverwaltungen im Januar 2016 nach Laufbahngruppen und Geschlecht	27

Erläuterungen

Allgemeine Hinweise

Ziel und Zweck der Statistik

Mit diesem Bericht werden ressortübergreifend wesentliche Strukturdaten über die Beschäftigten im unmittelbaren Landesdienst Berlin in tiefer fachlicher Gliederung als Grundlage für politische Entscheidungen ausgewiesen. Hierbei werden sowohl der Ist-Zustand zum Personalbestand als auch zeitliche Entwicklungsverläufe dargestellt.

Rechtsgrundlage

Gesetz über die Statistik der Personalstruktur und der Personalkosten im unmittelbaren Landesdienst (Personalstrukturstatistikgesetz – PSSG) vom 2. Dezember 2004, GVBl., 60. Jg., Nr. 48 vom 14. Dezember 2004, S. 490.

Datenerhebung

In den einzelnen Personalverwaltungen dezentral vorhandene Beschäftigendaten werden in pseudonymisierter Form über eine Schnittstelle aus dem Verfahren Integrierte Personalverwaltung (IPV) monatlich an die zentrale Personalstrukturdatenbank der Statistikstelle Personal bei der Senatsverwaltung für Finanzen übergeben.

Berichtsmonat

Januar 2016

Periodizität

Jährlich

Stand der Ergebnisse

In die Ergebnisse des Berichtsmonats sind die in den zwei Folgemonaten in IPV eingepflegten rückwirkenden Änderungen eingeflossen. Das heißt, Berichtsmonat und Stand liegen zwei Monate auseinander. Erst zu diesem Zeitpunkt ist ein relativ stabiler Datenstand erreicht.

Grundgesamtheit

Die Grundgesamtheit umfasst Beschäftigte des unmittelbaren Landesdienstes, die im IPV-Abrechnungsmodul geführt werden, und zwar der

- Hauptverwaltung und der
- Bezirksverwaltungen.

Einbezogen sind die Beurlaubten und die geringfügig Beschäftigten. Seit 2014 sind auch die Beschäftigten der Berliner Forsten mit Tätigkeiten in der Waldarbeit in der Grundgesamtheit enthalten.

Die Beschäftigten des Verfassungsgerichtshofes werden der Hauptverwaltung zugeordnet.

Nicht enthalten in der Grundgesamtheit sind die Beschäftigten

- der Verwaltung des Abgeordnetenhauses
- des Rechnungshofes
- des Berliner Beauftragten für Datenschutz und Informationsfreiheit
- der Betriebe nach § 26 LHO
- der Eigenbetriebe
- in Ausbildung.

Beschäftigte in Ausbildung werden im Bericht nachrichtlich ausgewiesen.

Genauigkeit

Die Qualität der Personalstrukturstatistik hängt wesentlich davon ab, wie die aus IPV erhobenen Merkmale vor Ort gepflegt werden. Sofern die Merkmale bedeutsam für die Bezügezahlung sind, sind sie als zuverlässig anzusehen.

Zeitliche Vergleichbarkeit

Bei einem Vergleich der Auswertungsergebnisse über die Zeit sind mögliche Veränderungen der Grundgesamtheit u. a. durch Ein- und Ausgliederungen von Behörden/Bereichen in den bzw. aus dem unmittelbaren Landesdienst Berlin zu berücksichtigen. Ab 2013 wurde aus Gründen der Vereinheitlichung des Berichtswesens der Berichtsmonat von März auf Januar umgestellt.

Geheimhaltung und Datenschutz

Nach § 16 LStatG sind Einzelangaben grundsätzlich geheim zu halten, soweit durch besondere Rechtsvorschriften nichts anderes bestimmt ist.

Zeichenerklärung

- 0 weniger als die Hälfte von 1 in der letzten besetzten Stelle, jedoch mehr als nichts
- nichts vorhanden
- Zahlenwert unbekannt oder geheim zu halten
- [] Zahlenwert in Klammern: Zusammenfassung mehrerer Tabellenfelder
- x Tabellenfach gesperrt, weil Aussage nicht sinnvoll
- ... Angabe fällt später an
- r berichtete Zahl

Merkmale

Alter

Es wird das Alter ausgewiesen, das von den Beschäftigten im Berichtsjahr erreicht wird.

Arbeitszeit

Die individuelle Arbeitszeit der oder des Beschäftigten wird ins Verhältnis zur gesetzlich bzw. tariflich festgelegten regelmäßigen wöchentlichen Arbeitszeit gesetzt. Dieses Verhältnis ergibt den Arbeitszeitfaktor. Der Faktor wird für die Berechnung der Vollzeitäquivalente (s. u.) benötigt.

Vollzeitbeschäftigte sind Beschäftigte, deren regelmäßige Arbeitszeit die übliche gesetzlich bzw. tariflich festgelegte regelmäßige Wochenarbeitszeit beträgt. Sie haben einen Arbeitszeitfaktor von 1.

Als Teilzeitbeschäftigte gelten alle Beschäftigten, deren regelmäßige Arbeitszeit geringer ist als die übliche regelmäßige wöchentliche Arbeitszeit. Ihr Arbeitszeitfaktor ist kleiner als 1.

Zu den Teilzeitbeschäftigten zählen auch die Beschäftigten in Altersteilzeit. Während der Gesamtlaufzeit der Altersteilzeit wird die Arbeitszeit auf die Hälfte der individuellen bisherigen Arbeitszeit reduziert. Es gibt zwei Varianten der Altersteilzeit. Im Blockmodell folgt der Arbeitsphase die Freistellungsphase. Im Teilzeitmodell gibt es einen gleitenden Übergang in den Ruhestand.

Behörde/Bereich

Gliederungsebene unterhalb des Einzelplans, gebildet aus einer systematischen Zusammenfassung von Kapiteln.

Einstufung / Laufbahngruppe

Die Einstufung gibt die jeweilige Besoldungs-, Vergütungs-, Lohn- bzw. Entgeltgruppe der oder des Beschäftigten an. Die Einstufung wird den Laufbahngruppen höherer, gehobener, mittlerer und einfacher Dienst zugeordnet.

Einzelplan

Oberste Gliederungsebene der Organisationsstruktur nach der Haushaltssystematik des Landes; entspricht für die Hauptverwaltung im Wesentlichen der Ressortverteilung.

Kapitel

Direkt aus IPV erhobene Gliederungsebene zur Abbildung der Organisationsstruktur nach der Haushaltssystematik des Landes.

Schwerbehinderte Beschäftigte

Beschäftigte gelten gemäß § 2 SGB IX als schwerbehindert, wenn:

- ein Grad der Behinderung von mindestens 50 vorliegt oder
- ein Grad der Behinderung von weniger als 50, aber wenigstens 30 vorliegt und sie von der Bundesagentur für Arbeit als gleichgestellt anerkannt sind.

Die in diesem Bericht ausgewiesenen prozentualen Anteile beziehen sich auf Beschäftigtenzahlen und entsprechen nicht der Schwerbehindertenquote im Sinne des § 71 Abs. 1 Satz 1 SGB IX.

Statusgruppe

Die Statusgruppe gibt das Rechtsverhältnis der Beschäftigten zum Land Berlin an. Zur Gruppe der Beamten werden die Beschäftigten im Beamtenverhältnis bzw. in einem beamtenähnlichen Status (Mitglieder des Senats, Richterinnen und Richter) gerechnet. Zur Gruppe der Arbeitnehmerinnen und Arbeitnehmer gehören Beschäftigte mit einem Arbeitsvertrag.

Vollzeitäquivalente

Die Berechnung der Zahl der Vollzeitäquivalente erfolgt durch Aufsummieren der individuellen Arbeitszeitfaktoren der Beschäftigten. Auftretende Abweichungen sind auf Rundungen bzw. auf die Aufsummierung zu unterschiedlichen Aggregations Ebenen zurückzuführen.

Abkürzungsverzeichnis

Abghs	Abgeordnetenhaus
BB	Berlin-Brandenburg
BInBDI	Berliner Beauftragter für Datenschutz und Informationsfreiheit
DRÄndG	Dienstrechtsänderungsgesetz
E	Entgeltgruppe
Fortbildungsinst.	Fortbildungsinstitut
gem.	gemeinsam
gerichtl.	gerichtlich
IPV	Integrierte Personalverwaltung
Kap.	Kapitel
KMK	Kultusministerkonferenz
LABO	Landesamt für Bürger- und Ordnungsangelegenheiten
LAGeSo	Landesamt für Gesundheit und Soziales
LAGetSi	Landesamt für Arbeitsschutz, Gesundheitsschutz und technische Sicherheit
LHO	Landeshaushaltsordnung
LI	Landesinstitut
Luftfahrtb.	Luftfahrtbehörde
LStatG	Landesstatistikgesetz
LVwA	Landesverwaltungsamt
mD / gD / hD	mittlerer / gehobener / höherer Dienst
pol.	politisch
PolPräs	Der Polizeipräsident in Berlin
PSSG	Personalstrukturstatistikgesetz
PÜ	Personalüberhang
RBm	Regierende/r Bürgermeister/in
RH	Rechnungshof
S	Spitzenamt einer Laufbahngruppe
SenArbIntFrau	Senatsverwaltung für Arbeit, Integration und Frauen
SenBildJugWiss	Senatsverwaltung für Bildung, Jugend und Wissenschaft
SenFin	Senatsverwaltung für Finanzen
SenGesSoz	Senatsverwaltung für Gesundheit und Soziales
SenInnSport	Senatsverwaltung für Inneres und Sport
SenJustV	Senatsverwaltung für Justiz und Verbraucherschutz
SenStadtUm	Senatsverwaltung für Stadtentwicklung und Umwelt
SenWiTechForsch	Senatsverwaltung für Wirtschaft, Technologie und Forschung
SGB	Sozialgesetzbuch
sozialpäd.	sozialpädagogisch
TV	Tarifvertrag
VerfGH	Verfassungsgerichtshof
WASSt	Deutsche Dienststelle für die Benachrichtigung der nächsten Angehörigen von Gefallenen der ehemaligen deutschen Wehrmacht
Z	Zulage

Ergebnisse im Überblick

Personalbestand im Vergleich zum Vorjahr

Im Januar des Jahres 2016 befanden sich 113 330 Beschäftigte im unmittelbaren Landesdienst Berlin, das sind 1 119 Beschäftigte mehr als im Vorjahr. Die Zahl der Vollzeitäquivalente stieg ebenfalls und zwar um 1 199 auf 106 734. Die Beschäftigtenzahl stieg somit um ein Prozent und die Zahl der Vollzeitäquivalente um 1,1 Prozent.

Bereichsstruktur

In der Hauptverwaltung erhöhte sich die Zahl der Beschäftigten um 1 129 auf 91 574. Bei den Bezirksverwaltungen sank sie um 10 auf 21 756 im Januar 2016.

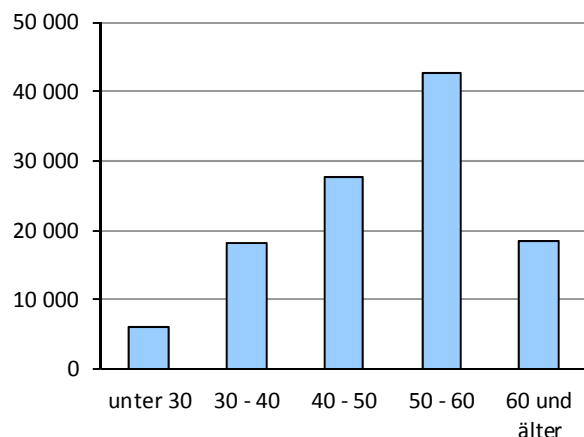
Struktur der Statusgruppen

Während sich die Zahl der Beamten und Beamtinnen im Laufe des Jahres 2016 um 1 343 verringerte, stieg die Zahl der Arbeitnehmer und Arbeitnehmerinnen um 2 462 an. Das spiegelt sich auch in der Relation zwischen beiden Gruppen wider, die nun in etwa bei 54 zu 46 Prozent liegt. Sie hat sich gegenüber dem Vorjahr zu Gunsten der Arbeitnehmer und Arbeitnehmerinnen um zwei Prozent verschoben.

Altersstruktur

In den Altersgruppen der 40- bis unter 50-Jährigen, sowie der 60 und über 60-Jährigen ist der Bestand zurückgegangen und zwar um 1 487 (5,1 %) und 134 (0,7 %). Die Zuwächse in den anderen Altersgruppen gegenüber 2015 stellen sich wie folgt dar: Die Zahl der Beschäftigten in der Gruppe der unter 30-Jährigen nimmt um 619 (11,1 %) zu, in der Gruppe der 30- bis unter 40-Jährigen steigt sie um 9,8 Prozent und bei den 50- bis unter 60-Jährigen um 1,2 Prozent.

Beschäftigte im unmittelbaren Landesdienst Berlin im Januar 2016 nach Altersgruppen



Arbeitszeit

Die Teilzeitquote ist im Vergleich zum Vorjahr von 19,6 Prozent auf 19,8 Prozent im Januar 2016 gestiegen. Die Zahl der Vollzeitbeschäftigten erhöhte sich gegenüber 2015 um 665 (0,7 %). Der Bestand der Teilzeitbeschäftigten stieg ebenfalls an, um 454 (2,1 %). Dieser Anstieg setzt sich zusammen aus dem Rückgang der Altersteilzeitbeschäftigten um 554 und einem Anstieg der klassischen Teilzeitbeschäftigten um 1 008 auf 21 124.

Vollzeit- und Teilzeitbeschäftigte im unmittelbaren Landesdienst Berlin im Januar 2016

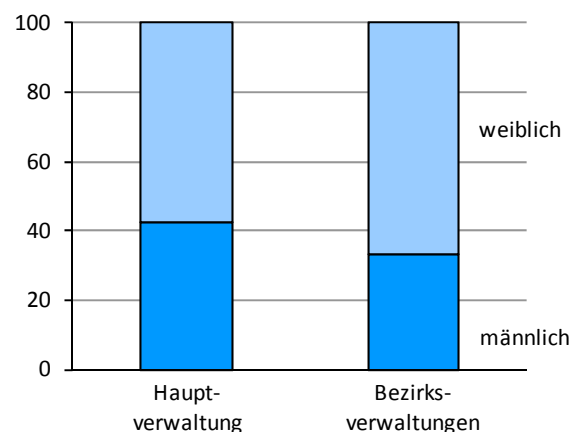


Geschlechterstruktur

Der Frauenanteil liegt im Januar 2016 bei 59,4 Prozent und ist damit um 0,1 Prozentpunkte geringer als im Vorjahr.

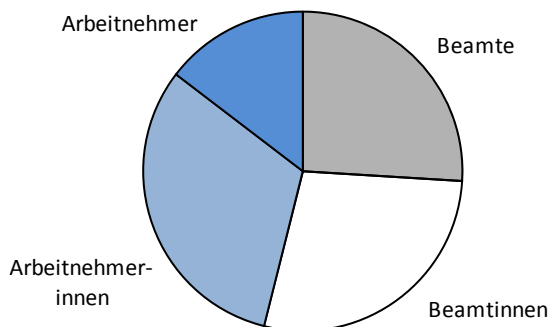
Für beide Geschlechter ist eine Zunahme der Beschäftigtenzahlen festzustellen. Weder in der Haupt-, noch in der Bezirksverwaltung gab es Veränderungen in der Geschlechterverteilung.

Anteile der Männer und Frauen im Januar 2016 nach Verwaltungsbereichen in %



Bei den Statusgruppen sind folgende Unterschiede ersichtlich: Während Beamtinnen und Beamte vergleichbare Anteile aufweisen (52:48), sind die Beschäftigten im Arbeitnehmerverhältnis zu mehr als zwei Drittel (rd. 68 %) Frauen. Gegenüber dem Vorjahr ergeben sich somit geringe Veränderungen.

Beschäftigte im unmittelbaren Landesdienst Berlin im Januar 2016 nach Statusgruppen und Geschlecht



Zur Vergleichbarkeit der Entwicklung des Personalbestands

Nach 2015 ist der Personalbestand 2016 (jeweils Stand Januar) erneut gestiegen. „Unmittelbarer Landesdienst“ bedeutet hier Hauptverwaltung und Bezirksverwaltungen ohne nachgeordnete LHO-Betriebe und Eigenbetriebe, siehe hierzu auch die Erläuterungen zur Grundgesamtheit.

Bei der Interpretation der Ergebnisse ist zu beachten, dass bei den Auswertungen bestimmte Beschäftigtengruppen unterschiedlich berücksichtigt wurden. So sind bis einschließlich 2003 die Beschäftigten des Abgeordnetenhauses in den Auswertungen enthalten, ab 2004 nicht mehr. Die Beamten und Beamtinnen zur Anstellung wurden bis

einschließlich 2001 den Beschäftigten in Ausbildung zugerechnet und daher nachrichtlich ausgewiesen. Seitdem werden sie in den Auswertungen berücksichtigt. Darüber hinaus beeinflussen Aus- und Eingliederungen aus bzw. in den unmittelbaren Landesdienst sowie Aufgabenverlagerungen zwischen den Verwaltungsbereichen die Ergebnisse.

Beispielhaft sei hier die Verlagerung des Personals der Kindertagesstätten (Kita) genannt, das ehemals bei den Bezirken angesiedelt war. Ein Teil dieses Personals wechselte in die Hauptverwaltung (Schulen). Der weitaus größte Teil wurde zu den Kita-Eigenbetrieben versetzt, die zum 1. Januar 2006 gegründet wurden und wird seitdem nicht mehr in den Auswertungen berücksichtigt.

Eine vergleichende Betrachtung ist aus den oben genannten Gründen erst ab 2006 sinnvoll.

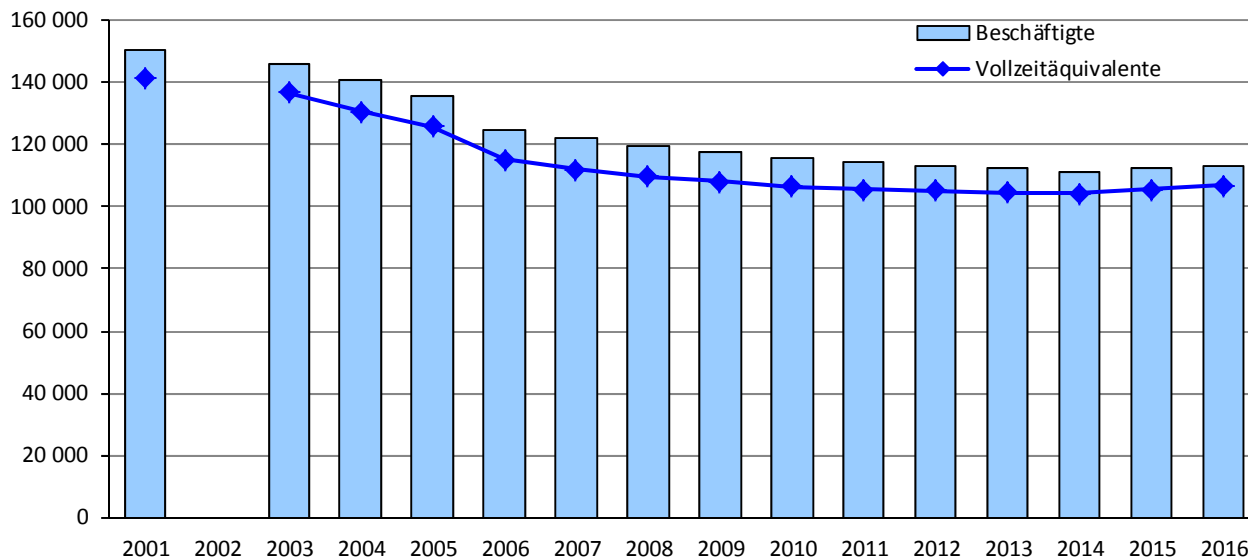
Entwicklung seit 2006

Als Ergebnis der Entwicklung in den Jahren 2006 bis 2016 bleibt festzuhalten: Der Personalbestand ging um 11 522 Beschäftigte bzw. 8 492 Vollzeit-äquivalente zurück, das entspricht 9,2 Prozent des Personalbestands in 2006 bzw. 7,4 % Vollzeitvolumens.

Strukturelle Entwicklung

In den Verwaltungsbereichen spiegelt sich der Rückgang unterschiedlich wider: In der Hauptverwaltung (ohne zentralen Personalüberhang) sind es 1 126 Beschäftigte weniger, jedoch 154 Vollzeit-äquivalente mehr. In den Bezirksverwaltungen sind es 6 316 Beschäftigte bzw. 5 069 Vollzeitäquivalente weniger. Bezogen auf den Ausgangsbestand der Beschäftigtenzahl im Jahr 2006 beträgt der Rück-

Entwicklung des Personalbestands im unmittelbaren Landesdienst Berlin seit 2001



gang in der Hauptverwaltung (ohne zentralen Personalüberhang) 1,2 Prozent, in den Bezirksverwaltungen 22,5 Prozent.

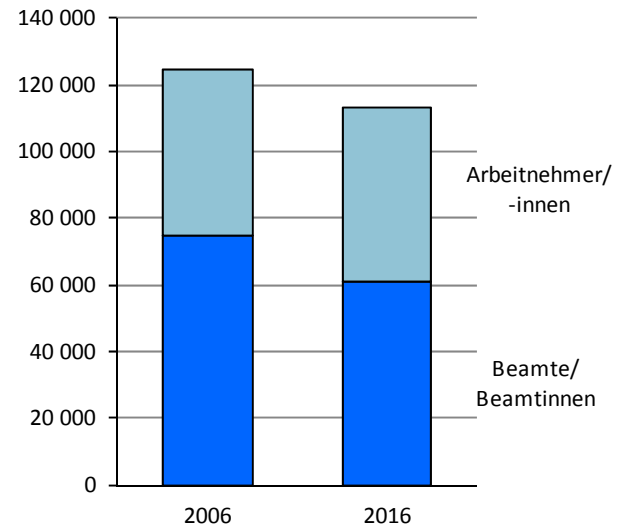
Hinsichtlich der Statusgruppen ist weiterhin ein Rückgang des verbeamteten Personals zu verzeichnen. Die Zahl der Beschäftigten im Arbeitnehmerverhältnis nimmt dagegen zu. Die Zahl der Beamten und Beamtinnen verringerte sich von 2006 bis 2016 um 13 872, das sind 18,5 Prozent des Ausgangsbestands in 2006. Die Zahl der Arbeitnehmer und Arbeitnehmerinnen stieg im selben Zeit-

raum um 2 350, das entspricht 4,7 Prozent. Das für das Jahr 2006 festgestellte Verhältnis von 60:40 zwischen Beamten- und Arbeitnehmerschaft hat sich seitdem zugunsten der Arbeitnehmer und Arbeitnehmerinnen verschoben und liegt jetzt in etwa bei 54:46.

Beschäftigte im unmittelbaren Landesdienst Berlin nach Verwaltungsbereichen seit 2006

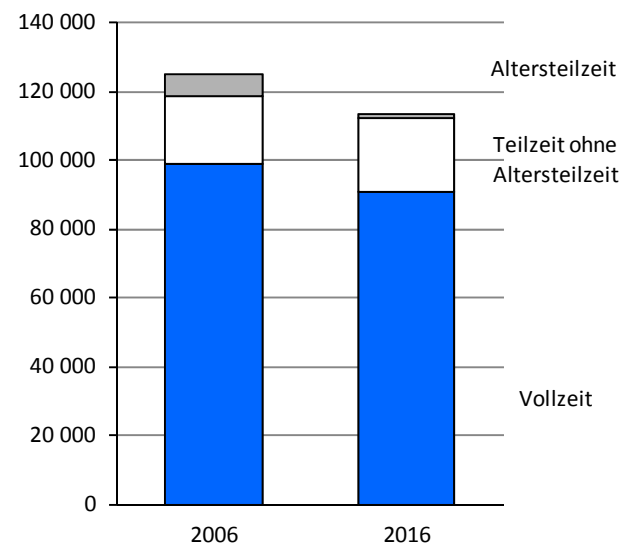
Jahr	Insgesamt	Hauptverwaltung ohne zentralen Personalüberhang	Bezirksverwaltungen	Zentraler Personalüberhang (Kapitel 2809 bzw. 1599)
Beschäftigte				
2006	124 852	92 279	28 072	4 501
2007	121 845	89 842	26 451	5 552
2008	119 464	89 015	25 257	5 192
2009	117 400	88 619	24 715	4 066
2010	115 885	88 440	24 117	3 328
2011	114 217	87 654	23 799	2 764
2012	113 393	87 616	23 564	2 213
2013	112 324	87 478	23 043	1 803
2014	111 512	88 625	22 106	781
2015	112 211	89 855	21 766	590
2016	113 330	91 153	21 756	421
Vollzeitäquivalente				
2006	115 226	86 090	25 305	3 830
2007	111 997	83 636	23 783	4 577
2008	109 903	83 067	22 649	4 188
2009	108 272	82 907	22 197	3 168
2010	106 693	82 645	21 578	2 470
2011	105 681	82 243	21 411	2 028
2012	105 305	82 388	21 311	1 607
2013	104 693	82 452	20 945	1 296
2014	104 358	83 585	20 315	458
2015	105 535	85 049	20 132	354
2016	106 734	86 244	20 236	255
Vollzeitäquivalente 2006 \triangleq 100				
2007	97,2	97,1	94,0	119,5
2008	95,4	96,5	89,5	109,3
2009	94,0	96,3	87,7	82,7
2010	92,6	96,0	85,3	64,5
2011	91,7	95,5	84,6	52,9
2012	91,4	95,7	84,2	41,9
2013	90,9	95,8	82,8	33,6
2014	90,6	97,1	80,3	12,0
2015	91,6	98,8	79,6	9,2
2016	92,6	100,2	80,0	6,7

Beschäftigte im unmittelbaren Landesdienst Berlin im Januar 2006 und im Januar 2016 nach Statusgruppen



Der Personalbestand der Vollzeit- und Teilzeitbeschäftigten verringerte sich in unterschiedlichem Ausmaß. Während sich der Bestand bei den Vollzeitbeschäftigten um 8,1 Prozent verringerte, waren es bei den Teilzeitbeschäftigten 13,4 Prozent. Der Bestand der Beschäftigten in Altersteilzeit verringerte sich gegenüber 2006 um 79,8 Prozent und ist somit prägend für den Rückgang der Teilzeitbeschäftigten.

Vollzeit- und Teilzeitbeschäftigte im unmittelbaren Landesdienst Berlin im Januar 2006 und im Januar 2016



Betrachtet man den Rückgang des Personalbestands bei Männern und Frauen, ist folgendes ersichtlich: Bezogen auf 2006 sind in 2016 11,7 Prozent weniger Männer und 7,5 Prozent weniger Frauen beschäftigt.

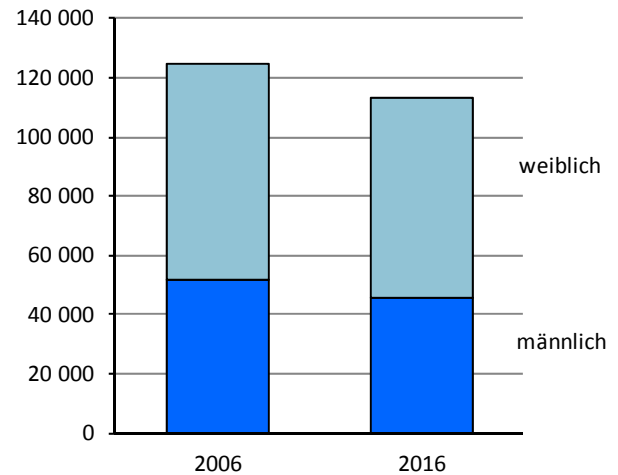
Entwicklung der Altersstruktur

Das Durchschnittsalter ist 2016 auf 48,8 Jahre gesunken. Gegenüber 2006 hat es sich um 1,6 Jahre erhöht.

Die höchsten Werte (49,3 Jahre) waren von 2012 bis 2014 errechnet worden.

Der unten aufgeführten Tabelle ist zu entnehmen, wie sich die Anteile der Altersgruppen im Laufe der Jahre von 2006 bis 2016 verändert haben.

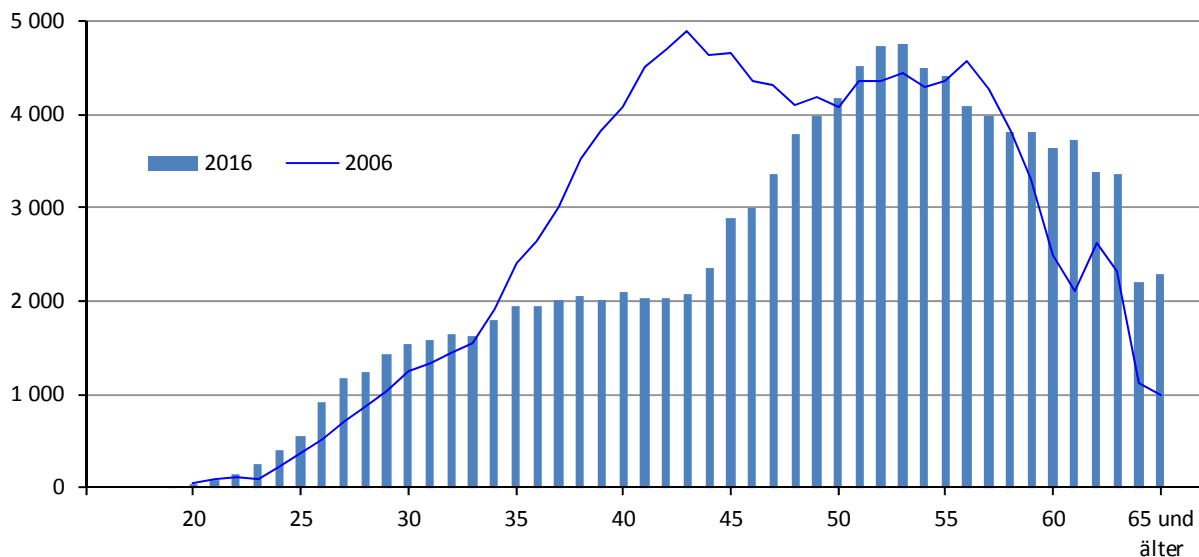
Beschäftigte im unmittelbaren Landesdienst Berlin im Januar 2006 und im Januar 2016 nach Geschlecht



Entwicklung der Altersstruktur für die Beschäftigten im unmittelbaren Landesdienst Berlin seit 2006

Jahr	Durchschnittsalter	Altersgruppe von ... bis unter ... Jahre in %					
		Insgesamt	unter 30	30 - 40	40 - 50	50 - 60	60 und älter
2006	47,2	100	3,2	18,3	35,6	33,5	9,3
2007	47,7	100	2,7	16,9	36,1	34,4	10,0
2008	48,2	100	2,3	15,5	36,3	35,0	10,9
2009	48,5	100	2,2	14,5	36,0	35,3	12,0
2010	48,8	100	2,5	13,8	35,1	35,3	13,4
2011	49,0	100	2,8	13,0	33,9	35,8	14,5
2012	49,3	100	3,1	12,8	32,2	36,3	15,6
2013	49,3	100	3,7	13,0 r	30,0 r	36,9 r	16,4 r
2014	49,3	100	4,3	13,5	27,9 r	37,5	16,8
2015	49,0	100	5,0	14,7	25,9	37,7	16,7
2016	48,8	100	5,5	16,0 r	24,4 r	37,8 r	16,4 r

Beschäftigte im unmittelbaren Landesdienst Berlin 2006 und 2016 nach Altersjahren



[Leerseite]

1 Beschäftigte im unmittelbaren Landesdienst Berlin¹

Merkmal	Beschäftigte							
	2016	2015	2014	2013	2012	2011	2010	2009
Beschäftigte	113 330	112 211	111 512	112 324	113 393	114 217	115 885	117 400
Vollzeitäquivalente	106 734	105 535	104 359	104 693	105 305	105 681	106 693	108 272
Verwaltungsbereich								
Hauptverwaltung	91 574	90 445	89 406	89 281	89 829	90 418	91 768	92 685
Bezirksverwaltungen	21 756	21 766	22 106	23 043	23 564	23 799	24 117	24 715
Verwaltungsbereich in %								
Hauptverwaltung	80,8	80,6	80,2	79,5	79,2	79,2	79,2	78,9
Bezirksverwaltungen	19,2	19,4	19,8	20,5	20,8	20,8	20,8	21,1
Statusgruppe								
Beamte/Beamtinnen	61 089	62 432	63 769	65 378	66 860	68 194	69 408	70 563
Arbeitnehmer/-innen	52 241	49 779	47 743	46 946	46 533	46 023	46 477	46 837
Statusgruppe in %								
Beamte/Beamtinnen	53,9	55,6	57,2	58,2	59,0	59,7	59,9	60,1
Arbeitnehmer/-innen	46,1	44,4	42,8	41,8	41,0	40,3	40,1	39,9
Arbeitszeit								
Vollzeit	90 927	90 262	89 144	89 353	89 855	90 292	91 024	92 665
Teilzeit	22 403	21 949	22 368	22 971	23 538	23 925	24 861	24 735
Teilzeit ohne Altersteilzeit	21 124	20 116	19 695	19 414	19 015	18 459	18 301	18 566
Altersteilzeit	1 279	1 833	2 673	3 557	4 523	5 466	6 560	6 169
Teilzeitquote in %	19,8	19,6	20,1	20,5	20,8	20,9	21,5	21,1
Geschlecht								
Männlich	45 999	45 491	45 105	45 435	46 048	46 622	47 364	48 081
Weiblich	67 331	66 720	66 407	66 889	67 345	67 595	68 521	69 319
Frauenanteil in %	59,4	59,5	59,6	59,6	59,4	59,2	59,1	59,0
Altersgruppe								
von ... bis unter ... Jahre								
unter 30	6 193	5 574	4 850	4 195	3 536	3 146	2 842	2 583
30 - 40	18 133	16 517	15 057	14 583	14 519	14 880	15 996	17 027
40 - 50	27 614	29 101	31 095	33 725	36 535	38 732	40 696	42 211
50 - 60	42 794	42 289	41 795	41 408	41 120	40 915	40 865	41 433
60 und älter	18 596	18 730	18 715	18 413	17 683	16 544	15 486	14 146
Durchschnittsalter								
Beschäftigte	48,8	49,0	49,3	49,3	49,3	49,0	48,8	48,5
Statusgruppe								
Beamte/Beamtinnen	49,5	49,4	49,2	49,1	48,8	48,4	48,1	47,8
Arbeitnehmer/-innen	48,0	48,7	49,4	49,7	49,9	50,0	49,8	49,7
Geschlecht								
Männlich	48,4	48,7	49,1	49,2	49,1	48,9	48,7	48,6
Weiblich	49,0	49,3	49,4	49,5	49,4	49,1	48,8	48,5
Schwerbehinderte Beschäftigte²	8 666	8 733	8 587	8 727	8 820	8 596	8 549	8 476
Anteil in %	7,6	7,8	7,7	7,8	7,8	7,5	7,4	7,2
Nachrichtlich:								
In Ausbildung	8 927	8 116	7 927	8 093	8 264	7 710	6 682	6 798
Anwärter/-innen, Referendare/Referendarinnen	5 417	4 668	4 434	4 648	4 825	4 241	3 269	3 181
Beamte/Beamtinnen zur Anstellung ³	-	-	-	-	-	-	-	-
Rechtsreferendare/Rechtsreferendarinnen	1 506	1 515	1 540	1 535	1 532	1 557	1 529	1 605
Auszubildende nach TV	1 770	1 730	1 757	1 749	1 720	1 702	1 686	1 602
Auszubildende mit Festbetrag	178	157	136	121	131	137	140	136
Praktikanten/Praktikantinnen, Volontäre/Volontärinnen	56	46	60	40	56	73	58	274

¹ 2001 bis 2003: ohne RH, BlnBDI; ab 2004: entsprechend Personalstrukturstatistikgesetz ohne Abghs, RH, BlnBDI

² Anteil entspricht nicht der Schwerbehindertenquote nach den Vorgaben der §§ 71 - 79 SGB IX

³ Beamte/Beamtinnen zur Anstellung werden ab 2003 zu den Beschäftigten gezählt.

seit 2001 - Ergebnisse im Überblick

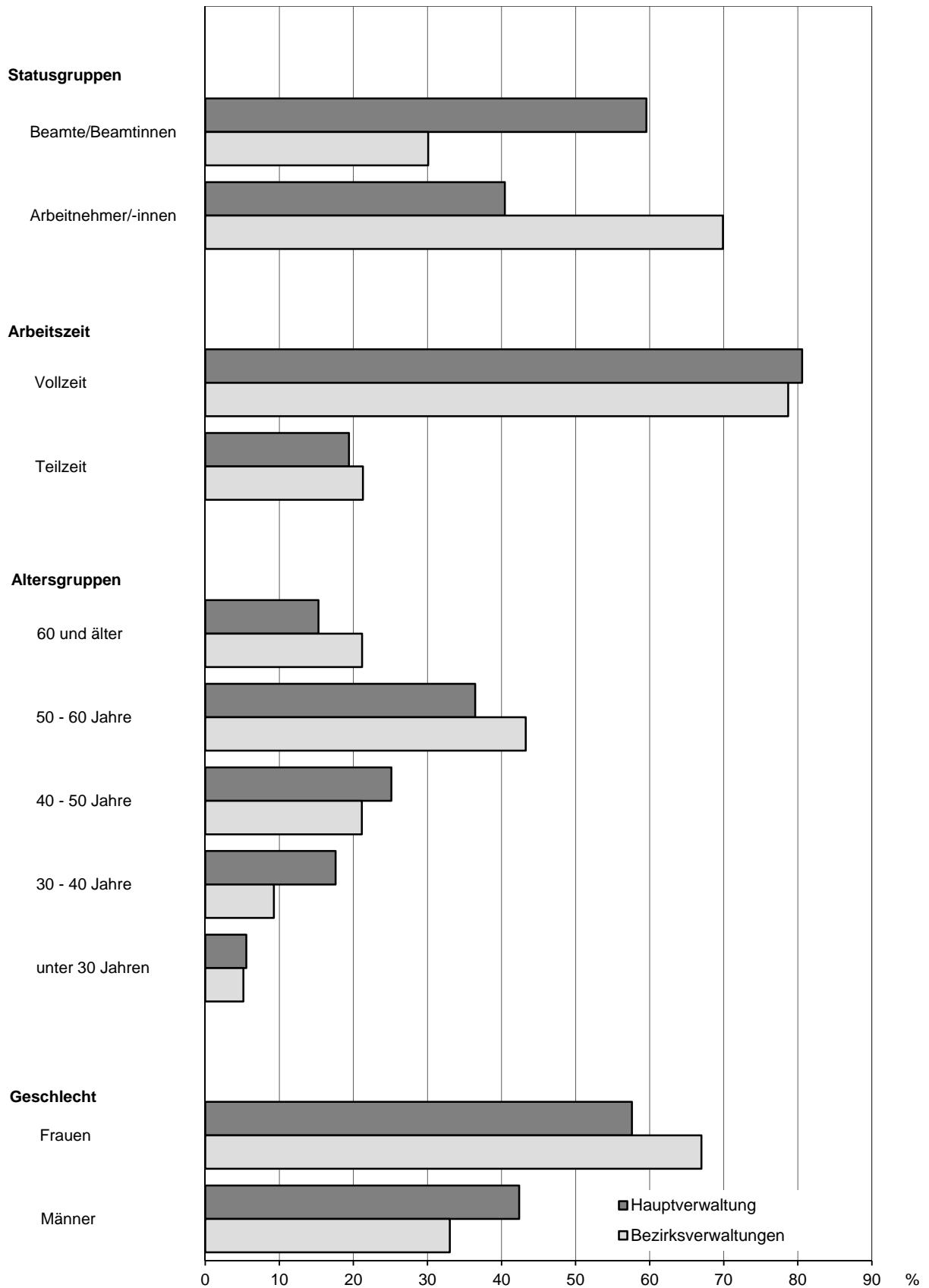
im Januar								Merkmal
2008	2007	2006	2005	2004	2003	2002	2001	
119 464	121 845	124 852	135 907	140 621	145 921	.	150 165	Beschäftigte
109 903	111 997	115 226	125 694	130 823	136 927	.	141 605	Vollzeittäquivalente
Verwaltungsbereich								
94 207	95 394	96 780	95 903	96 764	99 863	.	101 578	Hauptverwaltung
25 257	26 451	28 072	40 004	43 857	46 058	.	48 587	Bezirksverwaltungen
Verwaltungsbereich in %								
78,9	78,3	77,5	70,6	68,8	68,4	.	67,6	Hauptverwaltung
21,1	21,7	22,5	29,4	31,2	31,6	.	32,4	Bezirksverwaltungen
Statusgruppe								
71 996	73 530	74 961	76 506	77 971	78 298	.	76 119	Beamte/Beamtinnen
47 468	48 315	49 891	59 401	62 650	67 623	.	74 046	Arbeitnehmer/-innen
Statusgruppe in %								
60,3	60,3	60,0	56,3	55,4	53,7	.	50,7	Beamte/Beamtinnen
39,7	39,7	40,0	43,7	44,6	46,3	.	49,3	Arbeitnehmer/-innen
Arbeitszeit								
93 956	95 589	98 971	107 833	113 399	118 939	.	124 485	Vollzeit
25 508	26 256	25 881	28 074	27 222	26 982	.	25 680	Teilzeit
18 717	19 350	19 549	22 417	Teilzeit ohne Altersteilzeit
6 791	6 906	6 332	5 657	In Altersteilzeit
21,4	21,5	20,7	20,7	19,4	18,5	.	17,1	Teilzeitquote in %
Geschlecht								
49 195	50 372	52 084	53 797	55 291	57 683	.	59 293	Männlich
70 269	71 473	72 768	82 110	85 330	88 238	.	90 872	Weiblich
58,8	58,7	58,3	60,4	60,7	60,5	.	61	Frauenanteil in %
Altersgruppe								
von ... bis unter ... Jahre								
2 757	3 301	4 046	5 160	5 669	6 487	.	7 056	unter 30
18 494	20 556	22 858	27 302	30 967	34 889	.	40 659	30 - 40
43 399	43 955	44 458	48 271	49 052	49 440	.	48 687	40 - 50
41 761	41 909	41 835	43 168	42 670	43 454	.	44 217	50 - 60
13 053	12 124	11 655	12 006	12 263	11 651	.	9 546	60 und älter
Durchschnittsalter								
48,2	47,7	47,2	46,6	46,2	45,7	.	45,1	Beschäftigte
Statusgruppe								
47,2	46,7	46,2	45,6	45,0	44,6	.	44,1	Beamte/Beamtinnen
49,6	49,3	48,7	47,9	47,6	47,1	.	46,1	Arbeitnehmer/-innen
Geschlecht								
48,3	47,9	47,4	47,0	46,7	46,4	.	46,2	Männlich
48,1	47,6	47,1	46,3	45,8	45,3	.	44,4	Weiblich
8 245	7 915	Schwerbehinderte Beschäftigte²
6,9	6,5	Anteil in %
Nachrichtlich:								
6 597	5 810	5 388	6 533	8 146	9 403	.	12 045	In Ausbildung
3 209	2 549	1 880	2 529	4 461	6 482	.	7 162	Anwärter/-innen, Referendare/Referendarinnen
-	-	-	-	-	-	.	2 071	Beamte/Beamtinnen zur Anstellung ³
1 494	1 473	1 553	1 468	1 161	402	.	-	Rechtsreferendare/Rechtsreferendarinnen
1 532	1 463	1 515	1 553	1 590	1 621	.	1 776	Auszubildende nach TV
139	130	151	130	160	163	.	183	Auszubildende mit Festbetrag
223	195	289	853	774	735	.	853	Praktikanten/Praktikantinnen, Volontäre/Volontärinnen

2 Übersicht über die Beschäftigten im unmittelbaren Landesdienst Berlin im Januar 2016 nach ausgewählten Strukturmerkmalen und Verwaltungsbereichen

Merkmal	Insgesamt	Männer	Frauen	Hauptverwaltung			Bezirksverwaltungen		
				insgesamt	Männer	Frauen	insgesamt	Männer	Frauen
Beschäftigte	113 330	45 999	67 331	91 574	38 816	52 758	21 756	7 183	14 573
Vollzeitäquivalente	106 734,3	44 993,3	61 741,1	86 498,1	38 030,7	48 467,3	20 236,3	6 962,5	13 273,7
Statusgruppe									
Beamte/Beamtinnen	61 089	29 437	31 652	54 540	27 515	27 025	6 549	1 922	4 627
Arbeitnehmer/-innen	52 241	16 562	35 679	37 034	11 301	25 733	15 207	5 261	9 946
Statusgruppe in %									
Beamte/Beamtinnen	53,9	64,0	47,0	59,6	70,9	51,2	30,1	26,8	31,8
Arbeitnehmer/-innen	46,1	36,0	53,0	40,4	29,1	48,8	69,9	73,2	68,2
Arbeitszeit									
Vollzeit	90 927	42 874	48 053	73 804	36 252	37 552	17 123	6 622	10 501
Teilzeit	22 403	3 125	19 278	17 770	2 564	15 206	4 633	561	4 072
Teilzeit ohne Altersteilzeit	21 124	2 817	18 307	17 092	2 404	14 688	4 032	413	3 619
Altersteilzeit	1 279	308	971	678	160	518	601	148	453
Teilzeitquote in %	19,8	6,8	28,6	19,4	6,6	28,8	21,3	7,8	27,9
Altersgruppe									
von ... bis unter ... Jahre									
unter 30	6 193	2 640	3 553	5 072	2 320	2 752	1 121	320	801
30 - 40	18 133	7 733	10 400	16 118	7 043	9 075	2 015	690	1 325
40 - 50	27 614	11 321	16 293	23 015	9 834	13 181	4 599	1 487	3 112
50 - 60	42 794	17 383	25 411	33 380	14 371	19 009	9 414	3 012	6 402
60 und älter	18 596	6 922	11 674	13 989	5 248	8 741	4 607	1 674	2 933
Durchschnittsalter									
Beschäftigte	48,8	48,4	49,0	48,3	47,9	48,5	51,0	51,3	50,8
Statusgruppe									
Beamte/Beamtinnen	49,5	48,6	50,3	49,2	48,3	50,1	51,5	51,9	51,3
Arbeitnehmer/-innen	48,0	48,1	47,9	46,9	46,7	46,9	50,7	51,1	50,5
Schwerbehinderte Beschäftigte¹	8 666	2 955	5 711	6 055	2 088	3 967	2 611	867	1 744
Anteil in %	7,6	6,4	8,5	6,6	5,4	7,5	12,0	12,1	12,0
Nachrichtlich:									
In Ausbildung	8 927	4 640	4 287	8 006	4 271	3 735	921	369	552
Anwärter/-innen, Referendare/Referendarinnen	5 417	2 960	2 457	5 408	2 954	2 454	9	6	3
Rechtsreferendare/ Rechtsreferendarinnen	1 506	671	835	1 506	671	835	-	-	-
Auszubildende nach TV	1 770	922	848	960	624	336	810	298	512
Auszubildende mit Festbetrag	178	77	101	99	16	83	79	61	18
Praktikanten/Praktikantinnen, Volontäre/Volontärinnen	56	10	46	33	6	27	23	4	19

¹ Anteil entspricht nicht der Schwerbehindertenquote nach den Vorgaben der §§ 71 - 79 SGB IX.

1 Beschäftigte im unmittelbaren Landesdienst Berlin im Januar 2016: Anteile ausgewählter Personengruppen in den Verwaltungsbereichen



2.1 Beschäftigte der Hauptverwaltung im unmittelbaren Landesdienst Berlin im Januar 2016

Merkmal	Haupt- verwaltung insgesamt	02 Verfassungs- gerichtshof	03 Regie- rende/r Bürger- meister/in	05 Inneres und Sport	06 Justiz und Verbrau- cherschutz	09 Arbeit, Integra- tion und Frauen
Beschäftigte	91 574	5	457	28 447	9 540	623
Vollzeitäquivalente	86 498,1	5,0	423,1	27 851,1	9 140,9	589,9
Statusgruppe						
Beamte/Beamtinnen	54 540	3	157	22 350	7 324	308
Arbeitnehmer/-innen	37 034	2	300	6 097	2 216	315
Statusgruppe in %						
Beamte/Beamtinnen	59,6	60,0	34,4	78,6	76,8	49,4
Arbeitnehmer/-innen	40,4	40,0	65,6	21,4	23,2	50,6
Arbeitszeit						
Vollzeit	73 804	5	359	26 245	8 024	507
Teilzeit	17 770	-	98	2 202	1 516	116
Teilzeit ohne Altersteilzeit	17 092	-	89	2 038	1 508	108
Altersteilzeit	678	-	9	164	8	8
Teilzeitquote in %	19,4	-	21,4	7,7	15,9	18,6
Geschlecht						
Männlich	38 816	2	155	20 203	3 665	201
Weiblich	52 758	3	302	8 244	5 875	422
Frauenanteil in %	57,6	60,0	66,1	29,0	61,6	67,7
Altersgruppe						
von ... bis unter ... Jahre						
unter 30	5 072	-	14	2 558	475	14
30 - 40	16 118	3	51	5 259	1 518	66
40 - 50	23 015	2	92	8 470	2 866	112
50 - 60	33 380	-	206	10 039	3 701	295
60 und älter	13 989	-	94	2 121	980	136
Durchschnittsalter						
Beschäftigte	48,3	39,6	51,2	46,0	47,9	52,1
Statusgruppe						
Beamte/Beamtinnen	49,2	39,3	52,8	45,0	48,3	52,2
Arbeitnehmer/-innen	46,9	40,0	50,3	49,6	46,3	52,0
Geschlecht						
Männlich	47,9	39,5	51,6	46,5	48,6	53,0
Weiblich	48,5	39,7	51,0	44,5	47,4	51,7
Schwerbehinderte Beschäftigte¹	6 055	1	43	1 557	605	65
Anteil in %	6,6	20,0	9,4	5,5	6,3	10,4
Nachrichtlich:						
In Ausbildung	8 006	-	34	2 413	2 068	12
Anwärter/-innen, Referendare/Referendarinnen	5 408	-	7	2 203	300	12
Rechtsreferendare/Rechtsreferendarinnen	1 506	-	-	-	1 506	-
Auszubildende nach TV	960	-	-	210	262	-
Auszubildende mit Festbetrag	99	-	-	-	-	-
Praktikanten/Praktikantinnen, Volontäre/Volontärinnen	33	-	27	-	-	-

¹ Anteil entspricht nicht der Schwerbehindertenquote nach den Vorgaben der §§ 71 - 79 SGB IX.

nach ausgewählten Strukturmerkmalen und Einzelplänen

10 Bildung, Jugend und Wissenschaft	11 Gesundheit und Soziales	12 Stadtentwicklung und Umwelt	13 Wirtschaft, Technologie und Forschung	15 Finanzen	Merkmal
40 839	1 666	2 031	396	7 570	Beschäftigte
37 557,1	1 558,7	1 905,5	367,5	7 099,3	Vollzeitäquivalente
					Statusgruppe
17 525	387	516	184	5 786	Beamte/Beamtinnen
23 314	1 279	1 515	212	1 784	Arbeitnehmer/-innen
					Statusgruppe in %
42,9	23,2	25,4	46,5	76,4	Beamte/Beamtinnen
57,1	76,8	74,6	53,5	23,6	Arbeitnehmer/-innen
					Arbeitszeit
29 426	1 295	1 608	301	6 034	Vollzeit
11 413	371	423	95	1 536	Teilzeit
11 335	339	351	84	1 240	Teilzeit ohne Altersteilzeit
78	32	72	11	296	Altersteilzeit
27,9	22,3	20,8	24,0	20,3	Teilzeitquote in %
					Geschlecht
10 425	475	1 020	150	2 520	Männlich
30 414	1 191	1 011	246	5 050	Weiblich
74,5	71,5	49,8	62,1	66,7	Frauenanteil in %
					Altersgruppe von ... bis unter ... Jahre
1 366	98	56	9	482	unter 30
7 812	176	186	61	986	30 - 40
8 962	335	347	76	1 753	40 - 50
14 410	695	909	164	2 961	50 - 60
8 289	362	533	86	1 388	60 und älter
					Durchschnittsalter
49,3	50,6	52,6	50,9	49,3	Beschäftigte
					Statusgruppe
55,2	51,8	52,0	49,6	47,8	Beamte/Beamtinnen
44,9	50,2	52,7	52,0	54,1	Arbeitnehmer/-innen
					Geschlecht
49,2	49,8	52,8	51,2	48,7	Männlich
49,4	50,9	52,3	50,7	49,7	Weiblich
2 591	246	172	49	726	Schwerbehinderte Beschäftigte¹
6,3	14,8	8,5	12,4	9,6	Anteil in %
					Nachrichtlich:
2 783	-	48	2	646	In Ausbildung
					Anwärter/-innen,
2 232	-	6	2	646	Referendare/Referendarinnen
-	-	-	-	-	Rechtsreferendare/Rechtsreferendarinnen
452	-	36	-	-	Auszubildende nach TV
99	-	-	-	-	Auszubildende mit Festbetrag
-	-	6	-	-	Praktikanten/Praktikantinnen,
					Volontäre/Volontärinnen

2.2 Beschäftigte der Bezirksverwaltungen im unmittelbaren Landesdienst Berlin im Januar 2016

Merkmal	Bezirksverwaltungen insgesamt	Mitte	Friedrichs- hain- Kreuzberg	Pankow	Charlotten- burg- Wilmerdorf	Spandau
Beschäftigte	21 756	2 428	1 818	2 179	1 806	1 522
Vollzeitäquivalente	20 236,3	2 248,3	1 685,4	2 067,4	1 659,0	1 396,9
Statusgruppe						
Beamte/Beamtinnen	6 549	754	566	480	647	547
Arbeitnehmer/-innen	15 207	1 674	1 252	1 699	1 159	975
Statusgruppe in %						
Beamte/Beamtinnen	30,1	31,1	31,1	22,0	35,8	35,9
Arbeitnehmer/-innen	69,9	68,9	68,9	78,0	64,2	64,1
Arbeitszeit						
Vollzeit	17 123	1 894	1 403	1 821	1 353	1 160
Teilzeit	4 633	534	415	358	453	362
Teilzeit ohne Altersteilzeit	4 032	445	364	282	414	329
Altersteilzeit	601	89	51	76	39	33
Teilzeitquote in %	21,3	22,0	22,8	16,4	25,1	23,8
Geschlecht						
Männlich	7 183	815	539	635	658	573
Weiblich	14 573	1 613	1 279	1 544	1 148	949
Frauenanteil in %	67,0	66,4	70,4	70,9	63,6	62,4
Altersgruppe						
von ... bis unter ... Jahre						
unter 30	1 121	115	100	97	74	107
30 - 40	2 015	242	160	201	132	150
40 - 50	4 599	554	348	406	416	411
50 - 60	9 414	1 024	826	1 027	785	565
60 und älter	4 607	493	384	448	399	289
Durchschnittsalter						
Beschäftigte	51,0	50,8	51,1	51,4	51,5	49,5
Statusgruppe						
Beamte/Beamtinnen	51,5	51,1	52,5	51,5	52,5	50,3
Arbeitnehmer/-innen	50,7	50,6	50,5	51,4	50,9	49,1
Geschlecht						
Männlich	51,3	51,7	52,1	50,4	52,7	50,7
Weiblich	50,8	50,3	50,7	51,9	50,8	48,9
Schwerbehinderte Beschäftigte¹	2 611	295	229	288	227	159
Anteil in %	12,0	12,1	12,6	13,2	12,6	10,4
Nachrichtlich:						
In Ausbildung	921	92	70	52	92	50
Anwärter/-innen, Referendare/Referendarinnen	9	-	1	2	1	1
Auszubildende nach TV	810	87	65	50	91	46
Auszubildende mit Festbetrag	79	-	-	-	-	-
Praktikanten/Praktikantinnen, Volontäre/Volontärinnen	23	5	4	-	-	3

¹ Anteil entspricht nicht der Schwerbehindertenquote nach den Vorgaben der §§ 71 - 79 SGB IX.

nach ausgewählten Strukturmerkmalen

Steglitz-Zehlendorf	Tempelhof-Schöneberg	Neukölln	Treptow-Köpenick	Marzahn-Hellersdorf	Lichtenberg	Reinickendorf	Merkmal
1 754	1 771	1 771	1 709	1 642	1 869	1 487	Beschäftigte
1 619,8	1 612,5	1 654,6	1 598,7	1 560,4	1 769,4	1 363,8	Vollzeitäquivalente
							Statusgruppe
583	686	634	362	354	400	536	Beamte/Beamtinnen
1 171	1 085	1 137	1 347	1 288	1 469	951	Arbeitnehmer/-innen
							Statusgruppe in %
33,2	38,7	35,8	21,2	21,6	21,4	36,0	Beamte/Beamtinnen
66,8	61,3	64,2	78,8	78,4	78,6	64,0	Arbeitnehmer/-innen
							Arbeitszeit
1 355	1 317	1 413	1 332	1 381	1 589	1 105	Vollzeit
399	454	358	377	261	280	382	Teilzeit
357	415	325	292	198	231	380	Teilzeit ohne Altersteilzeit
42	39	33	85	63	49	2	In Altersteilzeit
22,7	25,6	20,2	22,1	15,9	15,0	25,7	Teilzeitquote in %
							Geschlecht
758	591	619	544	386	515	550	Männlich
996	1 180	1 152	1 165	1 256	1 354	937	Weiblich
56,8	66,6	65,0	68,2	76,5	72,4	63,0	Frauenanteil in %
							Altersgruppe von ... bis unter ... Jahre
92	96	143	63	69	85	80	unter 30
160	184	237	128	103	163	155	30 - 40
399	415	418	341	190	327	374	40 - 50
718	707	664	786	851	879	582	50 - 60
385	369	309	391	429	415	296	60 und älter
							Durchschnittsalter
50,9	50,4	48,6	51,9	53,3	51,7	50,1	Beschäftigte
							Statusgruppe
52,4	50,9	49,9	51,0	53,8	51,8	50,9	Beamte/Beamtinnen
50,1	50,0	47,9	52,1	53,2	51,7	49,7	Arbeitnehmer/-innen
							Geschlecht
51,8	51,4	49,3	51,7	52,9	50,8	51,1	Männlich
50,2	49,8	48,2	52,0	53,4	52,0	49,5	Weiblich
209	193	169	185	254	212	191	Schwerbehinderte Beschäftigte¹
11,9	10,9	9,5	10,8	15,5	11,3	12,8	Anteil in %
							Nachrichtlich:
149	65	111	61	59	56	64	In Ausbildung
-	1	2	-	-	-	1	Anwärter/-innen, Referendare/Referendarinnen
68	64	103	61	59	55	61	Auszubildende nach TV
79	-	-	-	-	-	-	Auszubildende mit Festbetrag
2	-	6	-	-	1	2	Praktikanten/Praktikantinnen, Volontäre/Volontärinnen

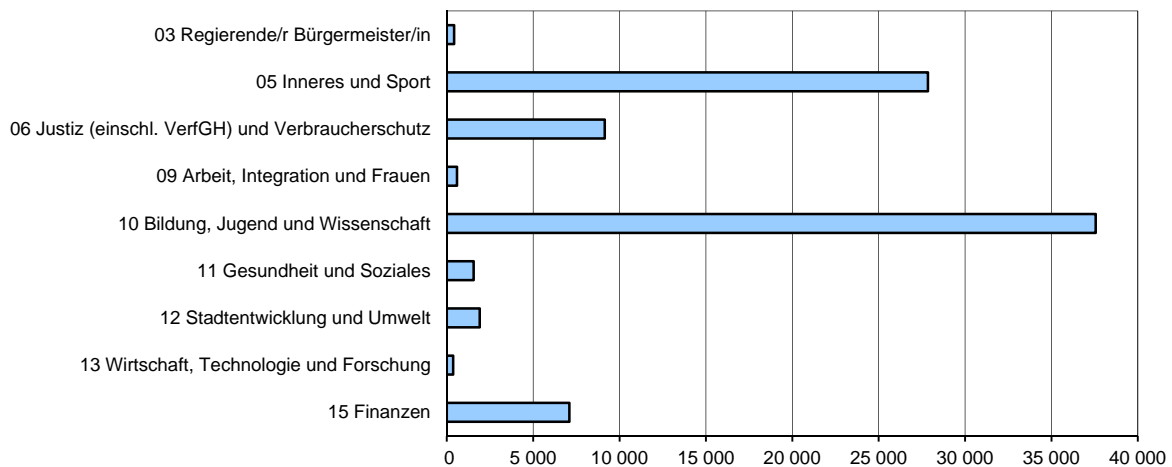
3 Beschäftigte und Vollzeitäquivalente der Beschäftigten im unmittelbaren Landesdienst Berlin im Januar 2016 nach Einzelplänen/Behörden der Hauptverwaltung, Bezirken, Geschlecht und Statusgruppen

Einzelplan --- Behörde / Bereich --- Bezirk	Beschäftigte						Vollzeit- äquivalente
	insgesamt		Männer	Frauen	Beamte/ Beam- tinnen	Arbeit- nehmer/ -innen	
	absolut	%					
Hauptverwaltung insgesamt	91 574	100	38 816	52 758	54 540	37 034	86 498,1
02 - Verfassungsgerichtshof	5	0,0	2	3	3	2	5,0
03 - Regierende/r Bürgermeister/in	457	0,5	155	302	157	300	423,1
RBm - Senatskanzlei - außer Kultur	202	0,2	70	132	82	120	191,1
RBm - Senatskanzlei - Kultur	255	0,3	85	170	75	180	232,1
05 - Inneres und Sport	28 447	31,1	20 203	8 244	22 350	6 097	27 851,1
SenInnSport - Inneres	957	1,0	345	612	670	287	908,1
SenInnSport - Sport	191	0,2	141	50	23	168	183,9
PolPräs	21 844	23,9	15 601	6 243	17 631	4 213	21 413,7
Feuerwehr	3 903	4,3	3 705	198	3 381	522	3 885,8
LABO	1 013	1,1	255	758	410	603	958,9
LVwA	539	0,6	156	383	235	304	500,6
06 - Justiz und Verbraucherschutz	9 540	10,4	3 665	5 875	7 324	2 216	9 140,9
SenJustV	384	0,4	121	263	219	165	367,5
Generalstaatsanwaltschaft	94	0,1	44	50	59	35	90,7
Staatsanwaltschaft	890	1,0	259	631	669	221	835,7
Amtsanwaltschaft	206	0,2	51	155	156	50	196,4
Kammergericht	456	0,5	149	307	330	126	437,5
Landgericht	755	0,8	258	497	600	155	717,2
Amtsgerichte	3 476	3,8	925	2 551	2 548	928	3 297,8
Oberverwaltungsgericht BB	74	0,1	38	36	56	18	71,8
Verwaltungsgericht	214	0,2	80	134	165	49	198,9
Sozialgericht	383	0,4	117	266	215	168	359,8
Justizvollzugsanstalten	2 608	2,8	1 623	985	2 307	301	2 567,7
09 - Arbeit, Integration und Frauen	623	0,7	201	422	308	315	589,9
SenArbIntFrau	261	0,3	81	180	93	168	245,9
Arbeitsgerichtsbarkeit	226	0,2	65	161	119	107	216,6
LAGetSi	136	0,1	55	81	96	40	127,4
10 - Bildung, Jugend und Wissenschaft	40 839	44,6	10 425	30 414	17 525	23 314	37 557,1
SenBildJugWiss	1 348	1,5	340	1 008	644	704	1 242,6
Landeszentrale für pol. Bildungsarbeit	6	0,0	4	2	1	5	4,8
Schulen	39 174	42,8	10 009	29 165	16 854	22 320	36 034,6
Sozialpäd. Fortbildungsinst. BB	52	0,1	9	43	4	48	47,5
Sekretariat der KMK	259	0,3	63	196	22	237	227,7
11 - Gesundheit und Soziales	1 666	1,8	475	1 191	387	1 279	1 558,7
SenGesSoz	368	0,4	119	249	153	215	335,1
LI für gerichtl. u. soziale Medizin	51	0,1	24	27	6	45	49,9
Gemeinsames Krebsregister	24	0,0	2	22	-	24	23,4
LAGeSo	983	1,1	271	712	228	755	923,7
WASSt	240	0,3	59	181	-	240	226,7
12 - Stadtentwicklung und Umwelt	2 031	2,2	1 020	1 011	516	1 515	1 905,5
SenStadtUm	1 600	1,7	751	849	410	1 190	1 495,6
Berliner Forsten	228	0,2	175	53	47	181	219,8
Pflanzenschutzamt	27	0,0	9	18	-	27	24,2
Landesdenkmalamt	38	0,0	17	21	4	34	35,7
Verkehrslenkung Berlin	120	0,1	61	59	49	71	113,7
Gem. Obere Luftfahrthb. BB	4	0,0	1	3	3	1	3,5
Fischereiamt	14	0,0	6	8	3	11	13,0
13 - Wirtschaft, Technologie und Forschung	396	0,4	150	246	184	212	367,5
15 - Finanzen	7 570	8,3	2 520	5 050	5 786	1 784	7 099,3
SenFin	569	0,6	232	337	362	207	539,6
Landeshauptkasse	60	0,1	14	46	38	22	54,9
Finanzämter	6 520	7,1	2 169	4 351	5 312	1 208	6 250,4
Ehemaliger zentraler PÜ (Kap. 1599)	421	0,5	105	316	74	347	254,5

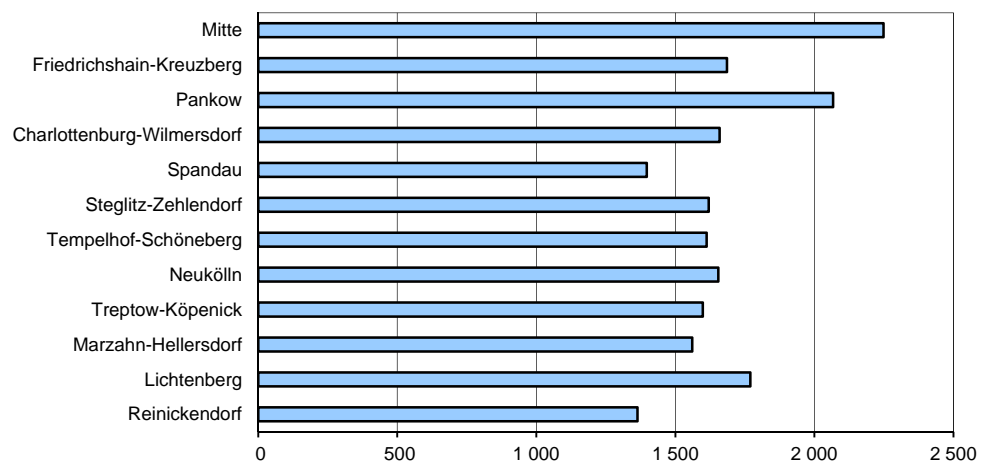
Noch: 3 Beschäftigte und Vollzeitäquivalente der Beschäftigten im unmittelbaren Landesdienst Berlin im Januar 2016 nach Einzelplänen/Behörden der Hauptverwaltung, Bezirken, Geschlecht und Statusgruppen

Einzelplan --- Behörde / Bereich --- Bezirk	Beschäftigte						Vollzeit- äquivalente
	insgesamt		Männer	Frauen	Beamte/ Beam- tinnen	Arbeit- nehmer/ -innen	
	absolut	%					
Bezirksverwaltungen insgesamt	21 756	100	7 183	14 573	6 549	15 207	20 236,3
Mitte	2 428	11,2	815	1 613	754	1 674	2 248,3
Friedrichshain-Kreuzberg	1 818	8,4	539	1 279	566	1 252	1 685,4
Pankow	2 179	10,0	635	1 544	480	1 699	2 067,4
Charlottenburg-Wilmersdorf	1 806	8,3	658	1 148	647	1 159	1 659,0
Spandau	1 522	7,0	573	949	547	975	1 396,9
Steglitz-Zehlendorf	1 754	8,1	758	996	583	1 171	1 619,8
Tempelhof-Schöneberg	1 771	8,1	591	1 180	686	1 085	1 612,5
Neukölln	1 771	8,1	619	1 152	634	1 137	1 654,6
Treptow-Köpenick	1 709	7,9	544	1 165	362	1 347	1 598,7
Marzahn-Hellersdorf	1 642	7,5	386	1 256	354	1 288	1 560,4
Lichtenberg	1 869	8,6	515	1 354	400	1 469	1 769,4
Reinickendorf	1 487	6,8	550	937	536	951	1 363,8

2.1 Vollzeitäquivalente der Beschäftigten in den Einzelplänen der Berliner Hauptverwaltung im Januar 2016



2.2 Vollzeitäquivalente der Beschäftigten in den Berliner Bezirksverwaltungen im Januar 2016



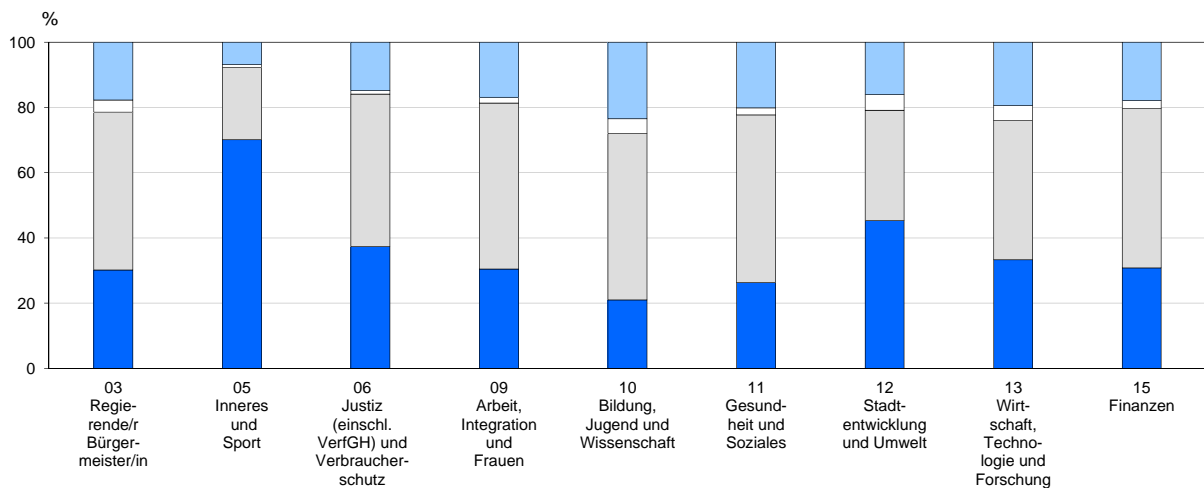
4 Vollzeit- und Teilzeitbeschäftigte im unmittelbaren Landesdienst Berlin im Januar 2016 nach Einzelplänen/ Behörden der Hauptverwaltung und Bezirken

Einzelplan --- Behörde / Bereich --- Bezirk	Beschäftigte	Vollzeit	Teilzeit			
			insgesamt		darunter Altersteilzeit	
			ins- gesamt	dar. Frauen	ins- gesamt	dar. Freistellungs- phase
Hauptverwaltung insgesamt	91 574	73 804	17 770	15 206	678	665
02 - Verfassungsgerichtshof	5	5	-	-	-	-
03 - Regierende/r Bürgermeister/in	457	359	98	81	9	9
RBm - Senatskanzlei - außer Kultur	202	169	33	29	4	4
RBm - Senatskanzlei - Kultur	255	190	65	52	5	5
05 - Inneres und Sport	28 447	26 245	2 202	1 948	164	164
SenInnSport - Inneres	957	792	165	147	17	17
SenInnSport - Sport	191	171	20	18	6	6
PolPräs	21 844	20 178	1 666	1 476	60	60
Feuerwehr	3 903	3 850	53	39	16	16
LABO	1 013	832	181	166	33	33
LVvA	539	422	117	102	32	32
06 - Justiz und Verbraucherschutz	9 540	8 024	1 516	1 415	8	6
SenJustV	384	321	63	58	3	3
Generalstaatsanwaltschaft	94	81	13	12	.	.
Staatsanwaltschaft	890	675	215	194	.	.
Amtsanwaltschaft	206	168	38	37	-	-
Kammergericht	456	387	69	66	.	.
Landgericht	755	627	128	118	-	-
Amtsgerichte	3 476	2 791	685	663	.	.
Oberverwaltungsgericht BB	74	67	7	7	-	-
Verwaltungsgericht	214	154	60	54	-	-
Sozialgericht	383	299	84	77	-	-
Justizvollzugsanstalten	2 608	2 454	154	129	-	-
09 - Arbeit, Integration und Frauen	623	507	116	105	8	7
SenArblntFrau	261	211	50	45	4	3
Arbeitsgerichtsbarkeit	226	192	34	33	-	-
LAGetSi	136	104	32	27	4	4
10 - Bildung, Jugend und Wissenschaft	40 839	29 426	11 413	9 572	78	73
SenBildJugWiss	1 348	1 027	321	290	43	42
Landeszentrale für pol. Bildungsarbeit	6	3	3	2	.	.
Schulen	39 174	28 183	10 991	9 194	28	26
Sozialpäd. Fortbildungsinst. BB	52	40	12	11	.	.
Sekretariat der KMK	259	173	86	75	-	-
11 - Gesundheit und Soziales	1 666	1 295	371	335	32	30
SenGesSoz	368	261	107	90	15	13
LI für gerichtl. u. soziale Medizin	51	47	4	4	-	-
Gemeinsames Krebsregister	24	20	4	4	-	-
LAGeSo	983	781	202	185	.	.
WASSt	240	186	54	52	.	.
12 - Stadtentwicklung und Umwelt	2 031	1 608	423	325	72	71
SenStadtUm	1 600	1 241	359	282	57	56
Berliner Forsten	228	207	21	10	11	11
Pflanzenschutzamt	27	18	9	9	-	-
Landesdenkmalamt	38	31	7	3	.	.
Verkehrslenkung Berlin	120	98	22	17	.	.
Gem. Obere Luftfahrth. BB	4	3	1	1	-	-
Fischereiamt	14	10	4	3	-	-
13 - Wirtschaft, Technologie und Forschung	396	301	95	77	11	9
15 - Finanzen	7 570	6 034	1 536	1 348	296	296
SenFin	569	466	103	92	14	14
Landeshauptkasse	60	46	14	13	3	3
Finanzämter	6 520	5 414	1 106	995	4	4
Ehemaliger zentraler PÜ (Kap. 1599)	421	108	313	248	275	275

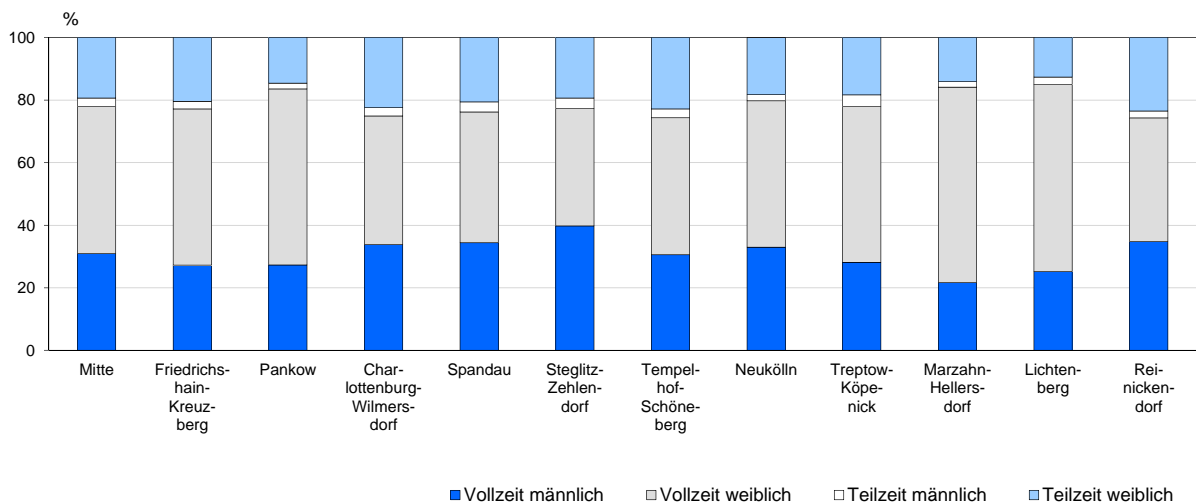
Noch: 4 Vollzeit- und Teilzeitbeschäftigte im unmittelbaren Landesdienst Berlin im Januar 2016 nach Einzelplänen/
Behörden der Hauptverwaltung und Bezirken

Einzelplan --- Behörde / Bereich --- Bezirk	Beschäftigte	Vollzeit	Teilzeit			
			insgesamt		darunter Altersteilzeit	
			insgesamt	dar. Frauen	insgesamt	dar. Freistellungsphase
Bezirksverwaltungen insgesamt	21 756	17 123	4 633	4 072	601	587
Mitte	2 428	1 894	534	470	89	86
Friedrichshain-Kreuzberg	1 818	1 403	415	371	51	49
Pankow	2 179	1 821	358	318	76	74
Charlottenburg-Wilmersdorf	1 806	1 353	453	405	39	37
Spandau	1 522	1 160	362	313	33	33
Steglitz-Zehlendorf	1 754	1 355	399	339	42	41
Tempelhof-Schöneberg	1 771	1 317	454	404	39	39
Neukölln	1 771	1 413	358	323	.	.
Treptow-Köpenick	1 709	1 332	377	313	85	84
Marzahn-Hellersdorf	1 642	1 381	261	231	63	63
Lichtenberg	1 869	1 589	280	236	49	47
Reinickendorf	1 487	1 105	382	349	.	.

3.1 Vollzeit- und Teilzeitbeschäftigte der Berliner Hauptverwaltung im Januar 2016 nach Einzelplänen und Geschlecht



3.2 Vollzeit- und Teilzeitbeschäftigte der Berliner Bezirksverwaltungen im Januar 2016 nach Geschlecht



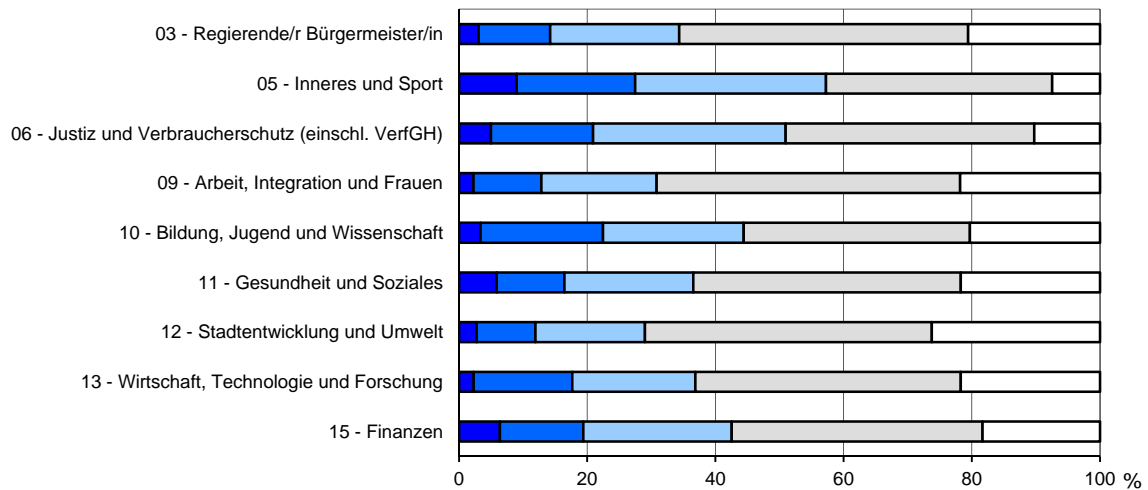
5 Beschäftigte im unmittelbaren Landesdienst Berlin im Januar 2016 nach Einzelplänen/Behörden der Hauptverwaltung und Bezirken und nach Altersgruppen

Einzelplan --- Behörde / Bereich --- Bezirk	Beschäftigte	Altersgruppe von ... bis unter ... Jahre									Durchschnittsalter
		unter 25	25 - 30	30 - 35	35 - 40	40 - 45	45 - 50	50 - 55	55 - 60	60 und älter	
Hauptverwaltung insgesamt	91 574	654	4 418	7 263	8 855	8 960	14 055	17 942	15 438	13 989	48,3
02 - Verfassungsgerichtshof	5	-	-	1	2	1	1	-	-	-	39,6
03 - Regierende/r Bürgermeister/in	457	4	10	27	24	37	55	110	96	94	51,2
RBm - Senatskanzlei - außer Kultur	202	1	4	9	12	21	25	52	44	34	51,0
RBm - Senatskanzlei - Kultur	255	3	6	18	12	16	30	58	52	60	51,3
05 - Inneres und Sport	28 447	331	2 227	2 024	3 235	3 685	4 785	5 547	4 492	2 121	46,0
SenInnSport - Inneres	957	8	135	198	134	80	103	117	95	87	42,1
SenInnSport - Sport	191	-	6	4	4	2	19	57	52	47	53,9
PolPräs	21 844	253	1 737	1 360	2 532	3 084	3 696	4 205	3 491	1 486	45,9
Feuerwehr	3 903	20	216	399	483	419	741	847	595	183	45,7
LABO	1 013	40	99	40	58	65	144	201	167	199	48,2
LVwA	539	10	34	23	24	35	82	120	92	119	50,3
06 - Justiz und Verbraucherschutz	9 540	64	411	581	937	1 136	1 730	2 047	1 654	980	47,9
SenJustV	384	5	13	18	30	29	51	63	89	86	50,8
Generalstaatsanwaltschaft	94	-	2	4	5	5	10	19	28	21	52,6
Staatsanwaltschaft	890	11	43	55	63	112	158	213	148	87	47,8
Amtsanwaltschaft	206	7	13	13	9	24	46	43	35	16	46,8
Kammergericht	456	10	31	25	32	41	77	95	91	54	48,0
Landgericht	755	3	20	27	63	104	169	192	104	73	48,5
Amtsgerichte	3 476	25	217	228	395	401	631	715	518	346	46,9
Oberverwaltungsgericht BB	74	1	3	2	2	5	13	21	20	7	50,4
Verwaltungsgericht	214	1	2	10	26	32	32	55	40	16	48,4
Sozialgericht	383	-	31	66	75	59	50	47	32	23	42,5
Justizvollzugsanstalten	2 608	1	36	133	237	324	493	584	549	251	49,1
09 - Arbeit, Integration und Frauen	623	3	11	24	42	25	87	134	161	136	52,1
SenArbIntFrau	261	-	2	14	14	15	34	52	61	69	52,6
Arbeitsgerichtsbarkeit	226	3	8	6	19	7	35	53	68	27	50,5
LAGetSi	136	-	1	4	9	3	18	29	32	40	53,8
10 - Bildung, Jugend und Wissenschaft	40 839	121	1 245	3 867	3 945	3 192	5 770	7 637	6 773	8 289	49,3
SenBildJugWiss	1 348	8	21	61	73	116	182	282	262	343	51,9
Landeszentrale für pol. Bildungsarbeit	6	-	-	1	-	1	1	2	-	1	48,3
Schulen	39 174	113	1 196	3 781	3 840	3 061	5 542	7 289	6 454	7 898	49,3
Sozialpäd. Fortbildungsinst. BB	52	-	5	-	2	2	4	12	12	15	52,8
Sekretariat der KMK	259	-	23	24	30	12	41	52	45	32	47,1
11 - Gesundheit und Soziales	1 666	18	80	94	82	107	228	354	341	362	50,6
SenGesSoz	368	2	8	14	23	23	60	81	69	88	51,8
LI für gerichtl. u. soziale Medizin	51	-	2	3	3	3	10	9	11	10	50,4
Gemeinsames Krebsregister	24	-	1	-	1	-	3	7	3	9	53,8
LAGeSo	983	15	68	75	53	71	129	186	191	195	49,2
WASSt	240	1	1	2	2	10	26	71	67	60	54,5
12 - Stadtentwicklung und Umwelt	2 031	18	38	80	106	119	228	434	475	533	52,6
SenStadtUm	1 600	7	25	71	78	75	167	353	383	441	53,0
Berliner Forsten	228	9	7	4	13	21	30	43	51	50	50,7
Pflanzenschutzamt	27	1	-	1	1	-	4	5	11	4	53,0
Landesdenkmalamt	38	-	-	1	1	2	4	6	7	17	56,1
Verkehrslenkung Berlin	120	-	4	3	13	18	18	26	21	17	49,2
Gem. Obere Luftfahrthb. BB	4	-	-	-	-	1	1	-	1	1	52,3
Fischereiamt	14	1	2	-	-	2	4	1	1	3	46,6
13 - Wirtschaft, Technologie und Forschung	396	2	7	20	41	26	50	82	82	86	50,9
15 - Finanzen	7 570	93	389	545	441	632	1 121	1 597	1 364	1 388	49,3
SenFin	569	3	13	22	42	51	91	128	114	105	50,6
Landeshauptkasse	60	-	-	-	-	8	10	17	12	13	53,3
Finanzämter	6 520	90	376	523	397	561	998	1 429	1 205	941	48,4
Ehemaliger zenraler PÜ (Kap. 1599)	421	-	-	-	2	12	22	23	33	329	60,9

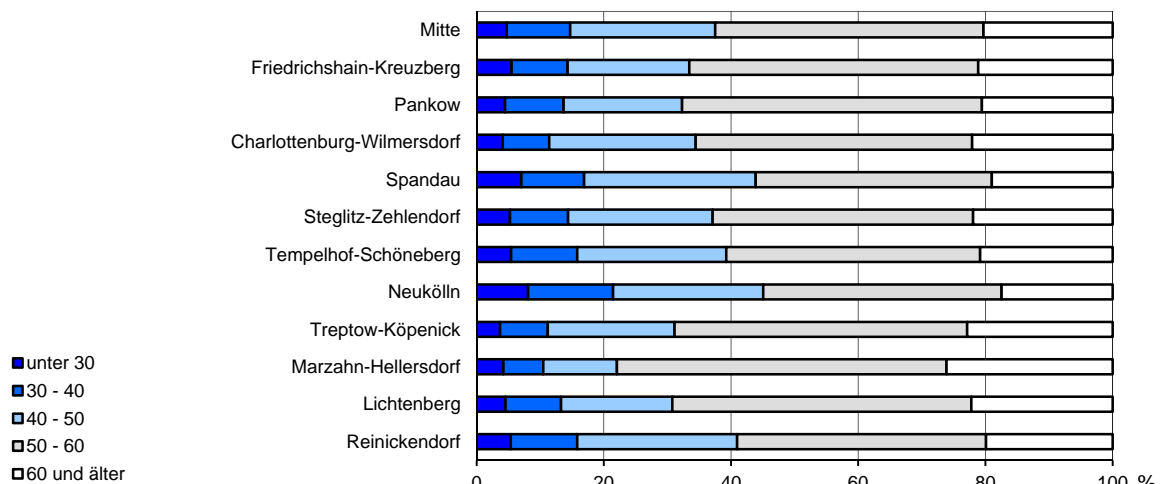
Noch: 5 Beschäftigte im unmittelbaren Landesdienst Berlin im Januar 2016 nach Einzelplänen/Behörden der Hauptverwaltung und Bezirken und nach Altersgruppen

Einzelplan --- Behörde / Bereich --- Bezirk	Beschäftigte	Altersgruppe von ... bis unter ... Jahre									Durchschnittsalter
		unter 25	25 - 30	30 - 35	35 - 40	40 - 45	45 - 50	50 - 55	55 - 60	60 und älter	
Bezirksverwaltungen insgesamt	21 756	244	877	909	1 106	1 634	2 965	4 728	4 686	4 607	51,0
Mitte	2 428	26	89	105	137	183	371	520	504	493	50,8
Friedrichshain-Kreuzberg	1 818	29	71	73	87	128	220	402	424	384	51,1
Pankow	2 179	25	72	95	106	121	285	493	534	448	51,4
Charlottenburg-Wilmersdorf	1 806	30	44	55	77	143	273	400	385	399	51,5
Spandau	1 522	27	80	59	91	160	251	289	276	289	49,5
Steglitz-Zehlendorf	1 754	20	72	76	84	145	254	359	359	385	50,9
Tempelhof-Schöneberg	1 771	16	80	69	115	166	249	377	330	369	50,4
Neukölln	1 771	14	129	121	116	167	251	361	303	309	48,6
Treptow-Köpenick	1 709	17	46	62	66	122	219	395	391	391	51,9
Marzahn-Hellersdorf	1 642	8	61	40	63	60	130	379	472	429	53,3
Lichtenberg	1 869	18	67	80	83	115	212	449	430	415	51,7
Reinickendorf	1 487	14	66	74	81	124	250	304	278	296	50,1

4.1 Beschäftigte der Berliner Hauptverwaltung im Januar 2016 nach Altersgruppen in %



4.2 Beschäftigte der Berliner Bezirksverwaltungen im Januar 2016 nach Altersgruppen in %



6 Beschäftigte und Vollzeitäquivalente der Beschäftigten im unmittelbaren Landesdienst Berlin im Januar 2016 nach Laufbahngruppen¹, Einstufungen, Verwaltungsbereichen und Geschlecht

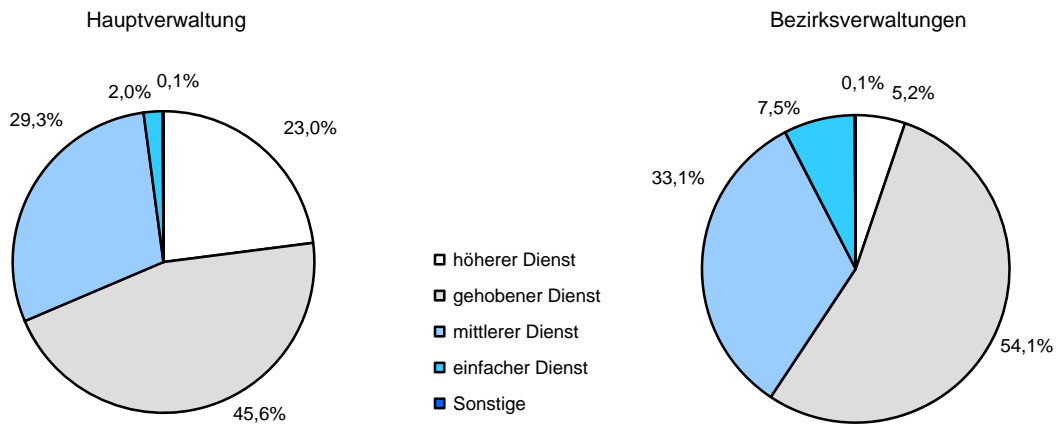
Laufbahngruppe ¹ --- Einstufung ²	Hauptverwaltung			Bezirksverwaltungen		
	insgesamt	männlich	weiblich	insgesamt	männlich	weiblich
	Beschäftigte					
Insgesamt	91 574	38 816	52 758	21 756	7 183	14 573
Höherer Dienst	21 028	8 220	12 808	1 131	452	679
Sen1 - Sen3, B 9 - B 6	33	21	12	12	8	4
B 5 - B 2	116	86	30	48	32	16
R 8 - R 3	95	59	36	-	-	-
R 2, R 1	1 736	798	938	-	-	-
A 16 Z - A 13, C3	8 136	3 367	4 769	296	144	152
Außertariflich	76	42	34	4	1	3
E 15 Ü - E 13	10 836	3 847	6 989	771	267	504
Gehobener Dienst	41 785	17 634	24 151	11 773	3 372	8 401
A 16 gD - A 13 gD	5 956	1 377	4 579	3	1	2
A 13Z - A 9	24 951	13 534	11 417	4 863	1 455	3 408
E 12 - E 9, E 9c, E 9b	10 878	2 723	8 155	6 907	1 916	4 991
Mittlerer Dienst	26 821	11 625	15 196	7 202	2 499	4 703
A 9Z - A 6	12 994	7 882	5 112	1 326	281	1 045
E 8 - E 5, E 8a - E 4a	13 827	3 743	10 084	5 876	2 218	3 658
Einfacher Dienst	1 862	1 307	555	1 627	857	770
A 6S - A 4	523	391	132	1	1	-
E 4 - E 1, E 3a	1 339	916	423	1 626	856	770
Sonstige ³	78	30	48	23	3	20
	Vollzeitäquivalente					
Insgesamt	86 498,1	38 030,7	48 467,3	20 236,3	6 962,5	13 273,7
Höherer Dienst	19 300,2	7 858,6	11 441,6	1 016,6	429,4	587,3
Sen1 - Sen3, B 9 - B 6	33,0	21,0	12,0	12,0	8,0	4,0
B 5 - B 2	115,5	85,8	29,7	48,0	32,0	16,0
R 8 - R 3	95,0	59,0	36,0	-	-	-
R 2, R 1	1 630,9	790,2	840,7	-	-	-
A 16 Z - A 13, C3	7 604,3	3 285,7	4 318,6	283,7	140,4	143,3
Außertariflich	75,2	41,5	33,7	2,3	0,2	2,2
E 15 Ü - E 13	9 746,3	3 575,4	6 171,0	670,7	248,9	421,8
Gehobener Dienst	39 758,0	17 339,3	22 418,7	10 941,9	3 257,6	7 684,3
A 16 gD - A 13 gD	5 693,8	1 353,6	4 340,2	3,0	1,0	2,0
A 13Z - A 9	24 174,0	13 455,0	10 719,0	4 564,8	1 430,5	3 134,3
E 12 - E 9, E 9c, E 9b	9 890,2	2 530,8	7 359,5	6 374,1	1 826,1	4 548,0
Mittlerer Dienst	25 571,5	11 510,1	14 061,3	6 744,3	2 453,8	4 290,5
A 9Z - A 6	12 692,8	7 859,7	4 833,1	1 244,4	278,2	966,3
E 8 - E 5, E 8a - E 4a	12 878,7	3 650,4	9 228,3	5 499,9	2 175,6	3 324,3
Einfacher Dienst	1 792,5	1 293,7	498,8	1 518,6	820,2	698,5
A 6S - A 4	517,3	389,5	127,8	1,0	1,0	-
E 4 - E 1, E 3a	1 275,2	904,2	371,0	1 517,6	819,2	698,5
Sonstige ³	75,9	29,0	46,9	14,8	1,6	13,2

¹ Einteilung in Laufbahngruppen nach altem Recht, d.h. vor Inkrafttreten des 2. DRÄndG

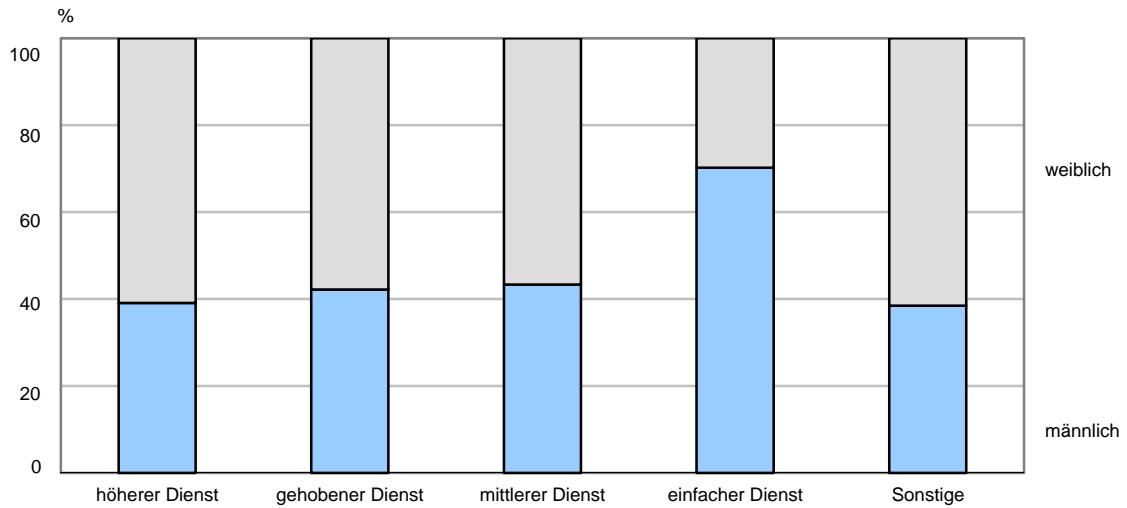
² Vergütungs- bzw. Lohngruppen wurden den vergleichbaren Entgeltgruppen zugeordnet.

³ Beschäftigte, deren Einstufung in IPV nicht den aufgeführten Entgeltgruppen entspricht.

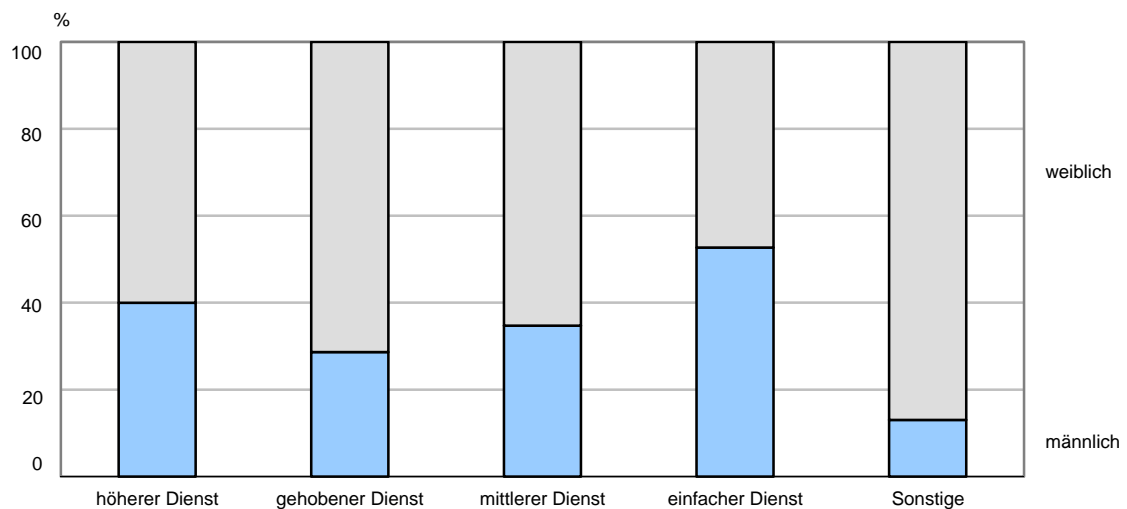
5 Beschäftigte im unmittelbaren Landesdienst Berlin im Januar 2016 nach Laufbahngruppen¹ und Verwaltungsbereichen



5.1 Beschäftigte der Berliner Hauptverwaltung im Januar 2016 nach Laufbahngruppen¹ und Geschlecht



5.2 Beschäftigte der Berliner Bezirksverwaltungen im Januar 2016 nach Laufbahngruppen¹ und Geschlecht



¹ Einteilung in Laufbahngruppen nach altem Recht, d. h. vor Inkrafttreten des 2. DRÄndG

7.1 Beamtinnen und Beamte der Hauptverwaltung im unmittelbaren Landesdienst Berlin

Einzelplan --- Behörde / Bereich	Einstufung											
	Sen 3, Sen 2, Sen 1	B 9, B 7, B 5	B 4, B 3, B 2	R 8, R 6, R 5	R 4, R 3	R 2, R 1	A 16Z, A 16, C 3	A 15	A 14	A 13	A 16gD, A 15gD	A 14gD
Hauptverwaltung insgesamt	9	47	93	8	87	1 736	352	1 539	1 330	4 915	135	406
02 - Verfassungsgerichtshof	-	-	-	-	-	3	-	-	-	-	-	-
03 - Regierende/r Bürgermeister/in	1	7	5	-	-	-	7	14	14	3	-	-
RBm - Senatskanzlei - außer Kultur	1	6	4	-	-	-	6	10	8	1	-	-
RBm - Senatskanzlei - Kultur	-	1	1	-	-	-	1	4	6	2	-	-
05 - Inneres und Sport	1	9	23	-	-	-	40	144	184	141	-	-
SenInnSport - Inneres	1	6	10	-	-	-	8	23	28	96	-	-
SenInnSport - Sport	-	-	1	-	-	-	1	1	-	-	-	-
PolPräs	-	2	9	-	-	-	21	101	135	33	-	-
Feuerwehr	-	1	1	-	-	-	5	10	13	10	-	-
LABO	-	-	1	-	-	-	3	5	6	1	-	-
LVwA	-	-	1	-	-	-	2	4	2	1	-	-
06 - Justiz und Verbraucherschutz	1	6	11	7	65	1 692	13	14	23	17	-	11
SenJustV	1	6	11	-	-	8	4	7	10	1	-	-
Generalstaatsanwaltschaft	-	-	-	1	5	25	-	-	-	-	-	1
Staatsanwaltschaft	-	-	-	1	6	328	-	1	-	-	-	-
Amtsanwaltschaft	-	-	-	-	1	1	-	-	1	-	-	10
Kammergericht	-	-	-	1	29	97	-	1	1	-	-	-
Landgericht	-	-	-	-	2	367	-	-	-	-	-	-
Amtsgerichte	-	-	-	1	11	581	-	-	-	-	-	-
Oberverwaltungsgericht BB	-	-	-	1	9	26	-	-	-	-	-	-
Verwaltungsgericht	-	-	-	1	1	98	-	-	-	-	-	-
Sozialgericht	-	-	-	1	1	160	-	-	-	-	-	-
Justizvollzugsanstalten	-	-	-	-	-	1	9	5	11	16	-	-
09 - Arbeit, Integration und Frauen	1	2	2	1	22	41	3	8	18	6	-	-
SenArbIntFrau	1	2	2	-	-	-	3	8	10	3	-	-
Arbeitsgerichtsbarkeit	-	-	-	1	22	41	-	-	-	-	-	-
LAGetSi	-	-	-	-	-	-	-	-	8	3	-	-
10 - Bildung, Jugend und Wissenschaft	1	7	9	-	-	-	225	1 216	867	4 644	133	395
SenBildJugWiss	1	6	5	-	-	-	59	90	36	22	6	7
Landeszentrale für pol. Bildungsarbeit	-	-	-	-	-	-	-	-	-	-	-	-
Schulen	-	-	1	-	-	-	161	1 116	828	4 622	127	388
Sozialpäd. Fortbildungsinst. BB	-	-	-	-	-	-	1	-	-	-	-	-
Sekretariat der KMK	-	1	3	-	-	-	4	10	3	-	-	-
11 - Gesundheit und Soziales	1	4	5	-	-	-	9	20	36	9	-	-
SenGesSoz	1	4	3	-	-	-	6	10	14	4	-	-
LI für gerichtl. u. soziale Medizin	-	-	1	-	-	-	-	1	3	-	-	-
LAGeSo	-	-	1	-	-	-	3	9	19	5	-	-
12 - Stadtentwicklung und Umwelt	1	5	18	-	-	-	12	43	63	16	-	-
SenStadtUm	1	5	17	-	-	-	11	40	58	16	-	-
Berliner Forsten	-	-	-	-	-	-	1	1	4	-	-	-
Landesdenkmalamt	-	-	1	-	-	-	-	-	1	-	-	-
Verkehrsenkung Berlin	-	-	-	-	-	-	-	1	-	-	-	-
Gem. Obere Luftfahrth. BB	-	-	-	-	-	-	-	1	-	-	-	-
Fischereiamt	-	-	-	-	-	-	-	-	-	-	-	-
13 - Wirtschaft, Technologie und Forschung	1	3	4	-	-	-	6	11	17	10	-	-
15 - Finanzen	1	4	16	-	-	-	37	69	108	69	2	-
SenFin	1	4	16	-	-	-	14	23	26	3	1	-
Landeshauptkasse	-	-	-	-	-	-	-	-	-	-	-	-
Finanzämter	-	-	-	-	-	-	23	43	79	65	1	-
Ehemaliger zentraler PÜ (Kap. 1599)	-	-	-	-	-	-	-	3	3	1	-	-

im Januar 2016 nach Einzelplänen, Behörden und Einstufungen

Einstufung													Einzelplan --- Behörde / Bereich
A 13gD	A 13Z, A 13S	A 12	A 11	A 10	A 9	A 9Z	A 9S	A 8	A 7	A 6	A 6S, A 5S	A 5, A 4	
5 415	1 198	6 079	5 172	6 051	6 451	471	2 091	5 693	3 919	820	27	496	Hauptverwaltung insgesamt
-	-	-	-	-	-	-	-	-	-	-	-	-	02 - Verfassungsgerichtshof
2	14	25	28	16	6	-	8	6	1	-	-	-	03 - Regierende/r Bürgermeister/in
2	7	12	9	5	2	-	4	4	1	-	-	-	RBm - Senatskanzlei - außer Kultur
-	7	13	19	11	4	-	4	2	-	-	-	-	RBm - Senatskanzlei - Kultur
4	532	1 013	3 242	4 769	5 394	220	1 035	3 475	2 077	32	9	6	05 - Inneres und Sport
1	56	50	36	26	291	1	9	25	-	3	-	-	SenInnSport - Inneres
1	6	5	1	4	2	-	-	1	-	-	-	-	SenInnSport - Sport
1	407	807	3 012	4 475	5 054	6	76	2 266	1 188	26	8	4	PolPräs
-	36	87	98	122	28	203	905	1 066	796	-	-	-	Feuerwehr
-	16	37	55	74	15	5	31	69	88	1	1	2	LABO
1	11	27	40	68	4	5	14	48	5	2	-	-	LVwA
1	125	229	382	300	358	160	565	1 453	1 059	363	-	469	06 - Justiz und Verbraucherschutz
-	18	31	59	19	13	4	2	10	8	4	-	3	SenJustV
-	5	6	2	1	-	1	2	3	3	2	-	2	Generalstaatsanwaltschaft
-	1	5	25	24	43	2	19	52	76	48	-	38	Staatsanwaltschaft
-	39	37	1	-	7	1	1	10	28	13	-	6	Amtsanwaltschaft
-	10	9	24	18	31	4	8	49	10	14	-	24	Kammergericht
-	-	14	15	10	12	-	6	37	61	33	-	43	Landgericht
-	21	74	164	133	227	55	178	273	284	217	-	329	Amtsgerichte
-	1	1	2	-	-	2	1	6	2	1	-	4	Oberverwaltungsgericht BB
-	2	3	-	5	2	1	3	15	18	7	-	9	Verwaltungsgericht
-	1	3	3	3	3	1	5	9	9	5	-	11	Sozialgericht
1	27	46	87	87	20	89	340	989	560	19	-	-	Justizvollzugsanstalten
-	24	43	54	30	10	2	8	15	17	-	-	1	09 - Arbeit, Integration und Frauen
-	14	13	14	11	3	-	3	5	1	-	-	-	SenArbIntFrau
-	2	6	7	7	4	1	4	7	16	-	-	1	Arbeitsgerichtsbarkeit
-	8	24	33	12	3	1	1	3	-	-	-	-	LAGeSi
5 405	35	3 962	359	129	15	-	32	78	12	1	-	-	10 - Bildung, Jugend und Wissenschaft
-	29	69	97	105	14	-	19	75	3	1	-	-	SenBildJugWiss
-	-	1	-	-	-	-	-	-	-	-	-	-	Landeszentrale für pol. Bildungsarbeit
5 405	4	3 892	262	23	1	-	12	3	9	-	-	-	Schulen
-	2	-	-	-	-	-	1	-	-	-	-	-	Sozialpäd. Fortbildungsinst. BB
-	-	-	-	1	-	-	-	-	-	-	-	-	Sekretariat der KMK
2	35	50	83	58	14	-	19	26	13	3	-	-	11 - Gesundheit und Soziales
2	24	28	30	16	4	-	-	3	3	1	-	-	SenGesSoz
-	-	1	-	-	-	-	-	-	-	-	-	-	LI für gerichtl. u. soziale Medizin
-	11	21	53	42	10	-	19	23	10	2	-	-	LAGeSo
1	70	89	89	55	10	3	15	20	6	-	-	-	12 - Stadtentwicklung und Umwelt
1	59	78	61	34	5	3	11	7	3	-	-	-	SenStadtUm
-	8	6	17	5	2	-	2	1	-	-	-	-	Berliner Forsten
-	-	1	-	1	-	-	-	-	-	-	-	-	Landesdenkmalamt
-	3	4	10	14	3	-	2	11	1	-	-	-	Verkehrslenkung Berlin
-	-	-	1	-	-	-	-	1	-	-	-	-	Gem. Obere Luftfahrth. BB
-	-	-	-	1	-	-	-	-	2	-	-	-	Fischereiamt
-	19	31	34	25	6	1	3	8	5	-	-	-	13 - Wirtschaft, Technologie und Forschung
-	344	637	901	669	638	85	406	612	729	421	18	20	15 - Finanzen
-	79	93	42	26	18	3	8	2	2	1	-	-	SenFin
-	3	2	7	6	2	-	7	8	3	-	-	-	Landeshauptkasse
-	257	527	838	625	613	81	390	594	722	416	18	20	Finanzämter
-	5	15	14	12	5	1	1	8	2	4	-	-	Ehemaliger zentraler PÜ (Kap. 1599)

7.2 Arbeitnehmerinnen und Arbeitnehmer der Hauptverwaltung im unmittelbaren Landesdienst Berlin

Einzelplan --- Behörde / Bereich	Einstufung ¹									
	Außer- tariflich, E 15 Ü	E 15	E 14	E 13 Ü	E 13	E 12	E 11	E 10	E 9	E 8
Hauptverwaltung insgesamt	125	278	913	111	9 485	583	4 154	1 701	4 438	6 144
02 - Verfassungsgerichtshof	-	-	-	-	-	-	-	-	-	2
03 - Regierende/r Bürgermeister/in	14	14	34	9	5	8	19	3	46	30
RBm - Senatskanzlei - außer Kultur	9	10	18	4	-	3	2	1	11	23
RBm - Senatskanzlei - Kultur	5	4	16	5	5	5	17	2	35	7
05 - Inneres und Sport	10	17	83	11	52	106	211	88	1 028	887
SenInnSport - Inneres	6	3	17	-	30	21	13	8	75	29
SenInnSport - Sport	3	1	6	-	-	-	7	3	15	7
PolPräs	-	7	50	11	18	64	112	41	500	680
Feuerwehr	-	4	4	-	2	8	28	14	104	126
LABO	-	-	6	-	1	8	30	13	184	34
LVwA	1	2	-	-	1	5	21	9	150	11
06 - Justiz und Verbraucherschutz	1	6	26	21	34	4	38	55	107	526
SenJustV	1	2	7	-	1	1	6	35	12	19
Generalstaatsanwaltschaft	-	1	1	-	1	-	14	1	1	5
Staatsanwaltschaft	-	-	9	-	-	-	-	-	-	33
Amtsanwaltschaft	-	-	-	-	-	-	-	-	-	1
Kammergericht	-	-	-	2	-	1	7	11	18	23
Landgericht	-	-	-	-	-	-	-	-	2	62
Amtsgerichte	-	-	-	-	-	-	2	2	12	284
Oberverwaltungsgericht BB	-	-	-	-	-	1	-	1	-	1
Verwaltungsgericht	-	-	-	-	-	-	3	-	-	1
Sozialgericht	-	-	-	-	1	-	-	1	15	47
Justizvollzugsanstalten	-	3	9	19	31	1	6	4	47	50
09 - Arbeit, Integration und Frauen	7	12	29	4	12	14	33	6	50	16
SenArbIntFrau	6	9	27	4	12	12	27	5	40	9
Arbeitsgerichtsbarkeit	-	-	-	-	-	-	3	-	6	5
LAGetSi	1	3	2	-	-	2	3	1	4	2
10 - Bildung, Jugend und Wissenschaft	26	79	295	28	9 226	195	3 518	1 352	2 105	4 208
SenBildJugWiss	18	14	58	24	65	18	46	43	116	131
Bildungsarbeit	-	1	-	-	2	-	-	-	2	-
Schulen	5	51	209	-	9 136	174	3 444	1 293	1 919	4 068
Sozialpäd. Fortbildungsinst. BB	-	1	4	4	6	-	1	-	3	1
Sekretariat der KMK	3	12	24	-	17	3	27	16	65	8
11 - Gesundheit und Soziales	10	57	83	6	17	36	105	13	396	28
SenGesSoz	5	11	40	2	13	20	41	5	48	6
LI für gerichtl. u. soziale Medizin	-	8	3	-	1	-	-	-	5	5
Gemeinsames Krebsregister	-	2	2	1	1	1	2	-	8	-
LAGeSo	4	36	37	2	2	15	59	6	290	15
WASSt	1	-	1	1	-	-	3	2	45	2
12 - Stadtentwicklung und Umwelt	36	56	279	21	121	174	139	78	206	95
SenStadtUm	35	49	237	19	117	170	133	60	160	59
Berliner Forsten	-	-	4	-	-	-	-	6	18	28
Pflanzenschutzamt	-	-	3	-	-	-	1	8	7	2
Landesdenkmalamt	-	3	14	1	1	2	3	1	5	1
Verkehrslenkung Berlin	1	3	21	-	2	2	2	2	12	5
Gem. Obere Luftfahrthb. BB	-	-	-	-	-	-	-	1	-	-
Fischereiamt	-	1	-	1	1	-	-	-	4	-
13 - Wirtschaft, Technologie und Forschung	10	13	34	4	9	9	23	10	37	18
15 - Finanzen	11	24	50	7	9	37	68	96	463	334
SenFin	10	20	32	4	7	9	32	12	46	5
Landeshauptkasse	1	-	-	-	-	-	-	-	1	10
Finanzämter	-	-	1	1	1	23	23	74	349	265
Ehemaliger zentraler PÜ (Kap. 1599)	-	4	17	2	1	5	13	10	67	54

¹ Vergütungs- bzw. Lohngruppen wurden den vergleichbaren Entgeltgruppen zugeordnet.

² Beschäftigte, deren Einstufung in IPV nicht den aufgeführten Entgeltgruppen entspricht.

im Januar 2016 nach Einzelplänen, Behörden und Einstufungen

Einstufung ¹									Einzelplan --- Behörde / Bereich	
E 7	E 6	E 5	E 4	E 3	E 2 Ü	E 2	E 9b, E 8a, E 7a, E 3a	Sonstige ²		
234	4 819	2 578	737	461	39	93		63	78	Hauptverwaltung insgesamt
-	-	-	-	-	-	-	-	-	-	02 - Verfassungsgerichtshof
3	51	31	11	20	-	2	-	-	-	03 - Regierende/r Bürgermeister/in
2	21	10	2	4	-	-	-	-	-	RBm - Senatskanzlei - außer Kultur
1	30	21	9	16	-	2	-	-	-	RBm - Senatskanzlei - Kultur
184	1 213	1 355	679	161	2	6		4	-	05 - Inneres und Sport
-	53	22	1	3	-	6	-	-	-	SenInnSport - Inneres
14	22	23	59	8	-	-	-	-	-	SenInnSport - Sport
67	675	1 268	611	103	2	-		4	-	PolPräs
103	114	13	-	2	-	-		-	-	Feuerwehr
-	296	16	1	14	-	-		-	-	LABO
-	53	13	7	31	-	-		-	-	LVwA
5	932	342	9	23	5	29		29	24	06 - Justiz und Verbraucherschutz
-	24	38	2	6	3	7		1	-	SenJustV
-	5	6	-	-	-	-		-	-	Generalstaatsanwaltschaft
-	132	42	-	4	-	1		-	-	Staatsanwaltschaft
-	44	5	-	-	-	-		-	-	Amtsanzwaltschaft
-	47	15	-	1	-	1		-	-	Kammergericht
-	38	52	-	-	-	1		-	-	Landgericht
-	474	125	6	5	1	17		-	-	Amtsgerichte
-	13	1	-	1	-	-		-	-	Oberverwaltungsgericht BB
-	37	7	-	1	-	-		-	-	Verwaltungsgericht
-	89	9	-	4	-	2		-	-	Sozialgericht
5	29	42	1	1	1	-		28	24	Justizvollzugsanstalten
-	90	29	-	4	-	9		-	-	09 - Arbeit, Integration und Frauen
-	9	5	-	2	-	1		-	-	SenArbIntFrau
-	73	12	-	-	-	8		-	-	Arbeitsgerichtsbarkeit
-	8	12	-	2	-	-		-	-	LAGetSi
33	1 739	351	5	76	5	9		12	52	10 - Bildung, Jugend und Wissenschaft
-	126	27	1	12	-	4		1	-	SenBildJugWiss
-	-	-	-	-	-	-		-	-	Bildungsarbeit
32	1 584	281	3	56	2	3		11	49	Schulen
1	13	2	1	7	3	1		-	-	Sozialpäd. Fortbildungsinst. BB
-	16	41	-	1	-	1		-	3	Sekretariat der KMK
-	280	189	16	14	13	14		2	-	11 - Gesundheit und Soziales
-	10	9	1	2	-	1		1	-	SenGesSoz
-	14	3	5	1	-	-		-	-	LI für gerichtl. u. soziale Medizin
-	7	-	-	-	-	-		-	-	Gemeinsames Krebsregister
-	153	113	1	11	3	7		1	-	LAGeSo
-	96	64	9	-	10	6		-	-	WASSt
7	125	157	-	11	7	3		-	-	12 - Stadtentwicklung und Umwelt
6	55	69	-	11	7	3		-	-	SenStadtUm
1	41	83	-	-	-	-		-	-	Berliner Forsten
-	4	2	-	-	-	-		-	-	Pflanzenschutzamt
-	3	-	-	-	-	-		-	-	Landesdenkmalamt
-	20	1	-	-	-	-		-	-	Verkehrslenkung Berlin
-	-	-	-	-	-	-		-	-	Gem. Obere Luftfahrth. BB
-	2	2	-	-	-	-		-	-	Fischereiamt
-	26	13	-	3	-	1		-	2	13 - Wirtschaft, Technologie und Forschung
2	363	111	17	149	7	20		16	-	15 - Finanzen
-	18	6	-	2	2	2		-	-	SenFin
-	4	5	-	1	-	-		-	-	Landeshauptkasse
1	305	49	17	97	-	2		-	-	Finanzämter
1	36	51	-	49	5	16		16	-	Ehemaliger zentraler PÜ (Kap. 1599)

8.1 Vorausberechnung: Bis 2022 altersbedingt¹ ausscheidende Beschäftigte im unmittelbaren Landesdienst Berlin auf Basis

Einzelplan --- Behörde / Bereich --- Kapitel --- Bezirk	Beschäftigte Januar 2016	Ausscheidende Beschäftigte		
		bis einschl. 2015 ²	2016	2017
Hauptverwaltung und Bezirksverwaltungen insgesamt	113 330	2 440	2 576	3 789
Hauptverwaltung insgesamt	91 574	1 890	2 033	2 915
02 - Verfassungsgerichtshof	5	-	-	-
03 - Regierende/r Bürgermeister/in	457	24	8	12
RBm - Senatskanzlei - außer Kultur	202	12	1	5
0300 Senatskanzlei	192	11	1	5
0309 Senatskanzlei - Personalüberhang -	10	1	-	-
RBm - Senatskanzlei - Kultur	255	12	7	7
0310 Kulturelle Angelegenheiten	119	5	2	3
0312 Brücke-Museum	14	1	1	1
0313 Gedenkstätte Deutscher Widerstand	24	-	-	-
0314 Landesarchiv	70	2	4	-
0319 Kulturelle Angelegenheiten - Personalüberhang	23	4	-	3
0320 Leistungen an die Kirchen, Religions- und Weltanschauungsgemeinschaften	5	-	-	-
05 - Inneres und Sport	28 447	227	422	679
SenInnSport - Inneres	957	14	8	10
0500 SenInnSport - Politisch-Administrativer Bereich und Service -	665	6	3	2
0509 SenInnSport - Personalüberhang -	107	7	1	4
0520 SenInnSport - Verfassungsschutz -	185	1	4	4
SenInnSport - Sport	191	7	6	12
0510 SenInnSport - Sport -	44	6	1	7
0511 Olympiapark	43	-	2	1
0512 Sportforum	104	1	3	4
PolPräs	21 844	149	344	517
0531 PolPräs - Behördenleitung und Stab -	224	6	4	10
0533 PolPräs - Direktion 1 -	1 800	8	27	49
0534 PolPräs - Direktion 2 -	1 941	8	22	34
0535 PolPräs - Direktion 3 -	1 713	5	33	35
0536 PolPräs - Direktion 4 -	1 766	3	24	43
0537 PolPräs - Direktion 5 -	2 061	5	38	31
0538 PolPräs - Direktion 6 -	1 878	3	40	51
0541 PolPräs - Direktion Zentrale Aufgaben -	3 184	17	33	82
0543 PolPräs - Landeskriminalamt -	3 401	31	65	77
0553 PolPräs - Zentraler Service -	1 851	62	47	73
0559 Hauptstadtbedingte Aufwendungen im Sicherheitsbereich des Landes Berlin	2 025	1	11	32
Feuerwehr	3 903	21	29	74
0561 Berliner Feuerwehr - Landesbranddirektor -	74	1	2	2
0562 Berliner Feuerwehr - Direktion Nord -	941	5	6	26
0563 Berliner Feuerwehr - Direktion Süd -	918	3	5	13
0564 Berliner Feuerwehr - Direktion West -	1 175	2	3	13
0565 Berliner Feuerwehr - Service -	795	10	13	20
LABO	1 013	19	20	49
0571 LABO - Leitung -	86	2	2	4
0572 LABO - Personenstands- und Einwohnerwesen -	169	5	7	17
0573 LABO - Kraftfahrzeugwesen -	382	5	5	21
0574 LABO - Ausländerangelegenheiten -	347	7	5	6
0575 LABO - Entschädigungsleistungen -	29	-	1	1
LVvA	539	17	15	17
0585 Landesverwaltungsamt - Leitung	67	5	2	1
0586 Landesverwaltungsamt - Logistikservice -	84	2	5	5
0587 Landesverwaltungsamt - Zentraler Personalservice - Personalverwaltung	158	3	3	5
0588 Landesverwaltungsamt - Zentraler Personalservice - Versorgung und Beihilfe	230	7	5	6

Anmerkungen siehe am Ende der Tabelle

der Beschäftigtenzahlen Januar 2016 nach Einzelplänen, Behörden, Kapiteln und Bezirken

Ausscheidende Beschäftigte							Verbleibende Beschäftigte 2023		
2018	2019	2020	2021	2022	insgesamt		absolut	in % ⁴	
					absolut	in % ^{3,4}			
3 876	3 984	3 830	3 995	4 052	28 542	25,2	84 788	74,8	
2 999	3 100	2 951	3 042	3 149	22 079	24,1	69 495	75,9	
-	-	-	-	-	-	0,0	5	100,0	
11	21	18	21	20	135	29,5	322	70,5	
4	6	6	11	6	51	25,2	151	74,8	
3	6	6	11	4	47	24,5	145	75,5	
1	-	-	-	2	4	40,0	6	60,0	
7	15	12	10	14	84	32,9	171	67,1	
2	8	5	5	4	34	28,6	85	71,4	
1	-	2	-	1	7	50,0	7	50,0	
-	2	-	[4]	2	8,3	18	75,0
4	4	5	3	5	27	38,6	43	61,4	
-	1	-	-	1	9	39,1	14	60,9	
-	-	-	[1]	-	0,0	4	80,0
740	828	851	895	1 049	5 691	20,0	22 756	80,0	
19	17	19	22	18	127	13,3	830	86,7	
10	5	6	9	9	50	7,5	615	92,5	
8	6	8	7	5	46	43,0	61	57,0	
1	6	5	6	4	31	16,8	154	83,2	
7	10	5	11	13	71	37,2	120	62,8	
1	2	2	1	2	22	50,0	22	50,0	
-	1	-	3	4	11	25,6	32	74,4	
6	7	3	7	7	38	36,5	66	63,5	
565	631	664	690	819	4 379	20,0	17 465	80,0	
6	2	9	11	10	58	25,9	166	74,1	
58	41	70	59	79	391	21,7	1 409	78,3	
51	67	55	62	66	365	18,8	1 576	81,2	
45	39	60	61	61	339	19,8	1 374	80,2	
40	48	63	58	53	332	18,8	1 434	81,2	
37	58	61	62	70	362	17,6	1 699	82,4	
47	56	53	72	88	410	21,8	1 468	78,2	
82	91	97	104	130	636	20,0	2 548	80,0	
78	113	79	95	126	664	19,5	2 737	80,5	
78	70	68	75	83	556	30,0	1 295	70,0	
43	46	49	31	53	266	13,1	1 759	86,9	
81	110	110	123	158	706	18,1	3 197	81,9	
2	4	1	3	4	19	25,7	55	74,3	
26	20	29	36	26	174	18,5	767	81,5	
12	21	23	21	41	139	15,1	779	84,9	
21	28	22	36	46	171	14,6	1 004	85,4	
20	37	35	27	41	203	25,5	592	74,5	
33	44	34	32	26	257	25,4	756	74,6	
2	4	3	4	3	24	27,9	62	72,1	
10	8	6	5	10	68	40,2	101	59,8	
14	20	18	11	7	101	26,4	281	73,6	
5	11	6	9	6	55	15,9	292	84,1	
2	1	1	3	-	9	31,0	20	69,0	
35	16	19	17	15	151	28,0	388	72,0	
1	2	1	2	3	17	25,4	50	74,6	
10	6	6	1	3	38	45,2	46	54,8	
11	5	2	7	7	43	27,2	115	72,8	
13	3	10	7	2	53	23,0	177	77,0	

Noch: 8.1 Vorausberechnung: Bis 2022 altersbedingt¹ ausscheidende Beschäftigte im unmittelbaren Landesdienst Berlin

Einzelplan --- Behörde / Bereich --- Kapitel --- Bezirk	Beschäftigte Januar 2016	Ausscheidende Beschäftigte		
		bis einschl. 2015 ²	2016	2017
06 - Justiz und Verbraucherschutz	9 540	136	157	218
SenJustV	384	14	14	17
0600 SenJustV - Politisch-Administrativer Bereich und Service -	144	4	5	6
0605 Gemeinsames Juristisches Prüfungsamt	23	-	-	-
0608 SenJustV - Verbraucherschutz -	29	-	-	2
0609 SenJustV - Personalüberhang -	43	1	1	4
0691 Soziale Dienste der Justiz - Gerichtshilfe und Bewährungshilfe -	145	9	8	5
Generalstaatsanwaltschaft	94	2	2	3
Staatsanwaltschaft	890	11	9	12
Amtsanwaltschaft	206	1	1	3
Kammergericht	456	6	2	11
Landgericht	755	7	7	16
Amtsgerichte	3 476	30	37	60
0619 Amtsgericht Charlottenburg	391	6	4	7
0621 Amtsgericht Köpenick	112	-	1	1
0622 Amtsgericht Lichtenberg	235	1	2	2
0623 Amtsgericht Mitte	278	1	2	7
0624 Amtsgericht Neukölln	154	2	4	2
0625 Amtsgericht Pankow-Weißensee	200	-	1	2
0626 Amtsgericht Schöneberg	319	7	4	7
0627 Amtsgericht Spandau	201	2	2	7
0628 Amtsgericht Tempelhof-Kreuzberg	435	1	7	9
0630 Amtsgericht Tiergarten	857	8	4	12
0631 Amtsgericht Wedding	221	1	6	3
0632 Zentrales Mahngericht Berlin-Brandenburg	73	1	-	1
Oberverwaltungsgericht BB	74	-	-	2
Verwaltungsgericht	214	-	2	5
Sozialgericht	383	1	3	3
Justizvollzugsanstalten	2 608	64	80	86
0661 Justizvollzugsanstalt Plötzensee	562	12	20	20
0663 Justizvollzugsanstalt für Frauen	160	6	2	3
0664 Justizvollzugsanstalt des Offenen Vollzuges Berlin	199	5	8	6
0666 Justizvollzugsanstalt Moabit	482	11	15	22
0668 Justizvollzugsanstalt Tegel	633	19	24	20
0669 Jugendstrafanstalt	328	5	8	14
0671 Jugendarrestanstalt	27	1	1	1
0672 Justizvollzugsanstalt Heidering	217	5	2	-
09 - Arbeit, Integration und Frauen	623	23	16	19
SenArbIntFrau	261	9	9	12
0900 SenArbIntFrau - Politisch-Administrativer Bereich und Service -	96	2	4	1
0901 SenArbIntFrau - Landesstelle für Gleichstellung gegen Diskriminierung (Landesantidiskriminierungsstelle) -	13	2	-	2
0909 SenArbIntFrau - Personalüberhang -	14	-	2	-
0910 SenArbIntFrau - Beauftragte/r für Integration und Migration -	32	1	1	-
0940 SenArbIntFrau - Arbeit und Berufliche Bildung -	76	4	2	6
0950 SenArbIntFrau - Frauen und Gleichstellung	30	-	-	3
Arbeitsgerichtsbarkeit	226	3	1	2
0941 Landesarbeitsgericht Berlin-Brandenburg	57	-	-	-
0942 Arbeitsgericht	169	3	1	2
LAGetSi	136	11	6	5

Anmerkungen siehe am Ende der Tabelle

auf Basis der Beschäftigtenzahlen Januar 2016 nach Einzelplänen, Behörden, Kapiteln und Bezirken

Ausscheidende Beschäftigte							Verbleibende Beschäftigte 2023	
2018	2019	2020	2021	2022	insgesamt		absolut	in % ⁴
					absolut	in % ^{3,4}		
249	253	240	286	287	1 826	19,1	7 714	80,9
16	13	12	19	9	114	29,7	270	70,3
4	2	2	2	1	26	18,1	118	81,9
-	1	1	-	1	3	13,0	20	87,0
1	1	2	2	-	8	27,6	21	72,4
4	4	3	2	3	22	51,2	21	48,8
7	5	4	13	4	55	37,9	90	62,1
5	6	3	3	4	28	29,8	66	70,2
23	15	17	18	18	123	13,8	767	86,2
4	5	2	2	10	28	13,6	178	86,4
13	11	11	19	10	83	18,2	373	81,8
18	13	12	20	15	108	14,3	647	85,7
74	73	72	77	85	508	14,6	2 968	85,4
11	5	9	10	13	65	16,6	326	83,4
1	3	1	3	5	15	13,4	97	86,6
4	5	4	3	5	26	11,1	209	88,9
4	5	3	6	11	39	14,0	239	86,0
3	2	3	4	5	25	16,2	129	83,8
6	6	2	5	3	25	12,5	175	87,5
6	9	8	6	6	53	16,6	266	83,4
5	10	3	8	6	43	21,4	158	78,6
14	9	9	8	11	68	15,6	367	84,4
18	14	24	17	18	115	13,4	742	86,6
2	4	3	6	2	27	12,2	194	87,8
-	1	3	1	-	7	9,6	66	90,4
1	3	1	2	5	14	18,9	60	81,1
3	4	2	9	3	28	13,1	186	86,9
1	7	8	5	7	35	9,1	348	90,9
91	103	100	112	121	757	29,0	1 851	71,0
19	25	30	31	28	185	32,9	377	67,1
7	7	6	5	10	46	28,8	114	71,3
4	7	13	3	11	57	28,6	142	71,4
19	22	8	24	15	136	28,2	346	71,8
26	28	21	28	33	199	31,4	434	68,6
11	10	16	14	17	95	29,0	233	71,0
1	-	-	3	2	9	33,3	18	66,7
4	4	6	4	5	30	13,8	187	86,2
23	28	27	37	24	197	31,6	426	68,4
12	14	13	15	12	96	36,8	165	63,2
4	4	5	4	4	28	29,2	68	70,8
-	-	-	1	1	6	46,2	7	53,8
2	-	2	1	-	7	50,0	7	50,0
-	2	2	1	1	8	25,0	24	75,0
5	3	1	6	4	31	40,8	45	59,2
1	5	3	2	2	16	53,3	14	46,7
6	6	9	14	9	50	22,1	176	77,9
2	3	4	3	2	14	24,6	43	75,4
4	3	5	11	7	36	21,3	133	78,7
5	8	5	8	3	51	37,5	85	62,5

Noch: 8.1 Vorausberechnung: Bis 2022 altersbedingt¹ ausscheidende Beschäftigte im unmittelbaren Landesdienst Berlin

Einzelplan --- Behörde / Bereich --- Kapitel --- Bezirk	Beschäftigte Januar 2016	Ausscheidende Beschäftigte		
		bis einschl. 2015 ²	2016	2017
10 - Bildung, Jugend und Wissenschaft	40 839	1 143	1 120	1 545
SenBildJugWiss	1 348	39	45	53
1000 SenBildJugWiss - Politisch-Administrativer Bereich und Service -	435	9	7	11
1009 SenBildJugWiss - Personalüberhang -	75	5	2	5
1010 SenBildJugWiss - Grundsatzangelegenheiten und Recht des Bildungswesens; allgemeinbildende Schulen; Lehrkräftebildung	127	6	11	7
1012 SenBildJugWiss - Operative Schulaufsicht der allgemeinbildenden, berufsbildenden und zentral verwalteten Schulen	442	12	15	15
1040 SenBildJugWiss - Jugend, Familie und Landesjugendamt -	218	5	9	10
1070 SenBildJugWiss - Wissenschaft -	51	2	1	5
Landeszentrale für pol. Bildungsarbeit	6	1	-	-
Schulen	39 174	1 097	1 066	1 483
1015 SenBildJugWiss - Grundschulen -	15 956	391	426	535
1018 SenBildJugWiss - Gymnasien -	6 777	218	185	249
1019 SenBildJugWiss - Integrierte Sekundarschulen und Gemeinschaftsschulen -	8 081	224	229	377
1020 SenBildJugWiss - Sonderpädagogische Förderzentren -	3 377	71	76	121
1021 SenBildJugWiss - Berufsbildende Schulen -	4 416	166	133	183
1022 SenBildJugWiss - Staatliche Technikerschule -	75	3	5	3
1023 SenBildJugWiss - Staatliche Ballettschule und Schule für Artistik -	100	4	6	6
1024 SenBildJugWiss - Zentral verwaltete Schulen -	392	20	6	9
Sozialpäd. Fortbildungsinst. BB	52	2	6	4
Sekretariat der KMK	259	4	3	5
11 - Gesundheit und Soziales	1 666	48	41	53
SenGesSoz	368	13	12	17
1100 SenGesSoz - Politisch-Administrativer Bereich und Service -	89	4	3	4
1109 SenGesSoz - Personalüberhang -	33	3	2	2
1110 SenGesSoz - Gesundheit -	127	3	4	8
1150 SenGesSoz - Soziales -	119	3	3	3
LI für gerichtl. u. soziale Medizin	51	-	1	1
Gemeinsames Krebsregister	24	-	-	4
LAGeSo	983	25	20	25
1160 LAGeSo - Leitung der Behörde und Service -	155	4	4	7
1162 LAGeSo - Gesundheit -	220	12	4	5
1164 LAGeSo - Versorgung -	255	6	5	9
1166 LAGeSo - Soziales -	353	3	7	4
WASSt	240	10	8	6
12 - Stadtentwicklung und Umwelt	2 031	84	67	96
SenStadtUm	1 600	70	59	80
1200 SenStadtUm - Politisch-Administrativer Bereich und Service -	197	9	8	11
1205 SenStadtUm - Grundsatzangelegenheiten und Recht -	35	-	-	-
1209 SenStadtUm - Personalüberhang -	97	7	2	5
1210 SenStadtUm - Stadt- und Freiraumplanung -	118	5	3	3
1214 SenStadtUm - Gemeinsame Landesplanung -	14	1	-	1
1220 SenStadtUm - Städtebau und Projekte -	96	5	5	5
1230 SenStadtUm - Geoinformation -	122	3	4	5
1240 SenStadtUm - Wohnungswesen, Wohnungsneubau, Stadterneuerung, Soziale Stadt -	130	5	5	6
1250 SenStadtUm - Hochbau -	128	10	10	10
1255 SenStadtUm - Tiefbau -	274	10	7	16
1270 SenStadtUm - Verkehr -	121	3	9	7
1280 SenStadtUm - Integrativer Umweltschutz -	148	8	5	7
1290 SenStadtUm - Umweltpolitik, Abfallwirtschaft und Immissionsschutz -	107	4	1	4
1291 Klimaschutz und Energie	13	-	-	-

Anmerkungen siehe am Ende der Tabelle

auf Basis der Beschäftigtenzahlen Januar 2016 nach Einzelplänen, Behörden, Kapiteln und Bezirken

Ausscheidende Beschäftigte							Verbleibende Beschäftigte 2023	
2018	2019	2020	2021	2022	insgesamt		absolut	in % ⁴
					absolut	in % ^{3,4}		
1 562	1 557	1 362	1 366	1 335	10 990	26,9	29 849	73,1
65	80	61	63	59	465	34,5	883	65,5
15	21	18	21	14	116	26,7	319	73,3
13	7	5	4	7	48	64,0	27	36,0
7	10	7	4	8	60	47,2	67	52,8
20	26	16	23	16	143	32,4	299	67,6
8	14	13	11	11	81	37,2	137	62,8
2	2	2	-	3	17	33,3	34	66,7
-	-	-	-	-	1	16,7	5	83,3
1 487	1 471	1 294	1 287	1 264	10 449	26,7	28 725	73,3
612	564	529	503	504	4 064	25,5	11 892	74,5
216	220	218	247	223	1 776	26,2	5 001	73,8
313	367	272	240	218	2 240	27,7	5 841	72,3
128	131	119	120	121	887	26,3	2 490	73,7
189	164	132	161	175	1 303	29,5	3 113	70,5
5	6	2	3	4	31	41,3	44	58,7
2	5	5	1	4	33	33,0	67	67,0
22	14	17	12	15	115	29,3	277	70,7
2	-	1	2	4	21	40,4	31	59,6
8	6	6	14	8	54	20,8	205	79,2
68	77	75	63	62	487	29,2	1 179	70,8
10	21	15	15	13	116	31,5	252	68,5
2	5	3	5	2	28	31,5	61	68,5
2	2	-	2	1	14	42,4	19	57,6
4	9	4	6	6	44	34,6	83	65,4
2	5	8	2	4	30	25,2	89	74,8
3	4	1	1	2	13	25,5	38	74,5
1	1	3	-	1	10	41,7	14	58,3
44	40	41	38	35	268	27,3	715	72,7
4	4	11	6	8	48	31,0	107	69,0
9	11	8	10	10	69	31,4	151	68,6
15	15	12	13	9	84	32,9	171	67,1
16	10	10	9	8	67	19,0	286	81,0
10	11	15	9	11	80	33,3	160	66,7
90	95	101	89	110	732	36,0	1 299	64,0
73	77	82	67	91	599	37,4	1 001	62,6
4	8	9	10	6	65	33,0	132	67,0
1	1	3	-	3	8	22,9	27	77,1
11	8	8	6	7	54	55,7	43	44,3
2	5	6	9	14	47	39,8	71	60,2
1	-	2	-	1	6	42,9	8	57,1
6	4	4	4	6	39	40,6	57	59,4
6	5	9	5	8	45	36,9	77	63,1
10	5	4	4	5	44	33,8	86	66,2
3	7	5	4	7	56	43,8	72	56,3
13	12	7	6	11	82	29,9	192	70,1
4	5	8	4	9	49	40,5	72	59,5
6	8	9	5	6	54	36,5	94	63,5
6	8	7	10	7	47	43,9	60	56,1
-	1	1	-	1	3	23,1	10	76,9

Noch: 8.1 Vorausberechnung: Bis 2022 altersbedingt¹ ausscheidende Beschäftigte im unmittelbaren Landesdienst Berlin

Einzelplan --- Behörde / Bereich --- Kapitel --- Bezirk	Beschäftigte Januar 2016	Ausscheidende Beschäftigte		
		bis einschl. 2015 ²	2016	2017
Berliner Forsten	228	8	3	7
Pflanzenschutzamt	27	1	-	1
Landesdenkmalamt	38	2	3	7
Verkehrslenkung Berlin	120	3	1	-
Gem. Obere Luftfahrth. BB	4	-	[1]
Fischereiamt	14	-	[1]
13 - Wirtschaft, Technologie und Forschung	396	10	9	17
SenWiTechForsch	396	10	9	17
1300 SenWiTechForsch - Politisch-Administrativer Bereich und Service -	98	-	2	5
1309 SenWiTechForsch - Personalüberhang -	5	1	-	-
1320 SenWiTechForsch - Wirtschaft -	176	4	6	8
1330 SenWiTechForsch - Landesunternehmen und Strukturpolitik -	87	4	-	1
1340 SenWiTechForsch - Technologie und Forschung -	30	1	1	3
15 - Finanzen	7 570	195	193	276
SenFin	569	13	6	28
1500 SenFin - Politisch-Administrativer Bereich und Service -	168	3	-	9
1502 SenFin - Zentrale Datenstelle der Landesfinanzminister und sonstige Angelegenheiten der Finanzministerkonferenz -	11	-	-	-
1509 SenFin - Personalüberhang -	30	3	3	5
1510 SenFin - Vermögen -	89	2	1	8
1520 SenFin - Haushalt -	121	4	-	3
1530 SenFin - Steuern -	95	1	2	2
1540 SenFin - Personal -	55	-	-	1
Landeshauptkasse	60	2	1	2
Finanzämter	6 520	76	93	166
Ehemaliger zentraler PÜ (Kap. 1599)	421	104	93	80
Bezirksverwaltungen insgesamt	21 756	550	543	874
Mitte	2 428	68	58	94
Friedrichshain-Kreuzberg	1 818	46	44	74
Pankow	2 179	53	49	106
Charlottenburg-Wilmersdorf	1 806	50	41	78
Spandau	1 522	39	28	54
Steglitz-Zehlendorf	1 754	60	53	68
Tempelhof-Schöneberg	1 771	39	48	71
Neukölln	1 771	33	27	62
Treptow-Köpenick	1 709	36	53	71
Marzahn-Hellersdorf	1 642	39	65	73
Lichtenberg	1 869	57	55	73
Reinickendorf	1 487	30	22	50

[] Zahlenwert in Klammern: Zusammenfassung mehrerer Tabellenfelder

1 Annahme: Ausscheiden mit 64 Jahren, Beamte und Beamtinnen der Polizei, des Kapitels hauptstadtbedingte Aufwendungen im Sicherheitsbereich, der Feuerwehr und des Justizvollzugs mit 61 Jahren; ohne Neueinstellungen nach Januar 2016

2 Enthält die Beschäftigten, die das angenommene Ausscheidensalter bereits erreicht haben, jedoch bisher nicht ausgeschieden sind.

3 ab 30 Prozent grau unterlegt

4 Anteil an den Beschäftigten im Januar 2016

auf Basis der Beschäftigtenzahlen Januar 2016 nach Einzelplänen, Behörden, Kapiteln und Bezirken

Ausscheidende Beschäftigte						Verbleibende Beschäftigte 2023			
2018	2019	2020	2021	2022	insgesamt		absolut	in % ⁴	
					absolut	in % ^{3,4}			
12	9	11	11	10	71	31,1	157	68,9	
-	-	2	2	4	10	37,0	17	63,0	
1	2	2	3	-	20	52,6	18	47,4	
3	6	4	6	3	26	21,7	94	78,3	
-	[1]	-	0,0	2	50,0	
1	[2]	1	7,1	10	71,4	
19	15	16	15	13	114	28,8	282	71,2	
19	15	16	15	13	114	28,8	282	71,2	
5	5	3	2	1	23	23,5	75	76,5	
[2]	-	-	1	20,0	2	40,0	
10	6	5	5	5	49	27,8	127	72,2	
1	4	7	6	4	27	31,0	60	69,0	
[1]	1	2	3	11	36,7	18	60,0
237	226	261	270	249	1 907	25,2	5 663	74,8	
21	20	17	23	22	150	26,4	419	73,6	
9	6	5	12	7	51	30,4	117	69,6	
-	-	1	-	-	1	9,1	10	90,9	
4	1	-	-	1	17	56,7	13	43,3	
2	3	2	2	4	24	27,0	65	73,0	
1	5	4	7	4	28	23,1	93	76,9	
-	4	3	1	5	18	18,9	77	81,1	
5	1	2	1	1	11	20,0	44	80,0	
4	2	2	6	2	21	35,0	39	65,0	
181	195	230	237	213	1 391	21,3	5 129	78,7	
31	9	12	4	12	345	81,9	76	18,1	
877	884	879	953	903	6 463	29,7	15 293	70,3	
95	97	81	122	87	702	28,9	1 726	71,1	
74	76	70	93	82	559	30,7	1 259	69,3	
79	76	85	102	104	654	30,0	1 525	70,0	
78	71	81	69	69	537	29,7	1 269	70,3	
58	50	60	57	58	404	26,5	1 118	73,5	
60	77	67	69	91	545	31,1	1 209	68,9	
68	75	68	66	67	502	28,3	1 269	71,7	
52	75	60	56	66	431	24,3	1 340	75,7	
81	67	83	80	75	546	31,9	1 163	68,1	
86	83	83	86	89	604	36,8	1 038	63,2	
80	74	76	94	74	583	31,2	1 286	68,8	
66	63	65	59	41	396	26,6	1 091	73,4	

8.2 Vorausberechnung: Vollzeitäquivalente der bis 2022 altersbedingt¹ ausscheidenden Beschäftigten im unmittelbaren Landesdienst

Einzelplan --- Behörde / Bereich --- Kapitel --- Bezirk	Vollzeit- äquivalente Januar 2016	Vollzeitäquivalente der ausscheidenden Beschäftigten		
		bis einschl. 2015 ²	2016	2017
Hauptverwaltung und Bezirksverwaltungen insgesamt	106 734,3	2 056,1	2 323,2	3 480,8
Hauptverwaltung insgesamt	86 498,1	1 632,0	1 876,5	2 725,7
02 - Verfassungsgerichtshof	5,0	-	-	-
03 - Regierende/r Bürgermeister/in	423,1	21,6	6,3	9,7
RBm - Senatskanzlei - außer Kultur	191,1	10,6	0,3	4,5
0300 Senatskanzlei	181,6	9,6	0,3	4,5
0309 Senatskanzlei - Personalüberhang -	9,5	1,0	-	-
RBm - Senatskanzlei - Kultur	232,1	11,0	6,0	5,3
0310 Kulturelle Angelegenheiten	108,8	4,5	1,5	1,8
0312 Brücke-Museum	8,0	0,5	1,0	0,5
0313 Gedenkstätte Deutscher Widerstand	21,8	-	-	-
0314 Landesarchiv	67,4	2,0	3,5	-
0319 Kulturelle Angelegenheiten - Personalüberhang	21,6	4,0	-	3,0
0320 Leistungen an die Kirchen, Religions- und Weltanschauungsgemeinschaften	4,5	-	-	-
05 - Inneres und Sport	27 851,1	198,3	398,2	648,6
SenInnSport - Inneres	908,1	10,0	8,0	7,6
0500 SenInnSport - Politisch-Administrativer Bereich und Service -	635,7	5,3	3,0	1,5
0509 SenInnSport - Personalüberhang -	92,4	3,7	1,0	2,7
0520 SenInnSport - Verfassungsschutz -	180,0	1,0	4,0	3,5
SenInnSport - Sport	183,9	4,3	5,8	11,5
0510 SenInnSport - Sport -	38,3	3,3	1,0	6,5
0511 Olympiapark	41,7	-	1,8	1,0
0512 Sportforum	104,0	1,0	3,0	4,0
PolPräs	21 413,7	140,9	333,3	500,6
0531 PolPräs - Behördenleitung und Stab -	219,3	6,0	3,9	9,8
0533 PolPräs - Direktion 1 -	1 765,4	7,5	27,0	48,5
0534 PolPräs - Direktion 2 -	1 898,1	7,5	22,0	33,5
0535 PolPräs - Direktion 3 -	1 677,2	4,5	32,5	33,4
0536 PolPräs - Direktion 4 -	1 723,9	3,0	24,0	42,8
0537 PolPräs - Direktion 5 -	2 032,6	5,0	38,0	30,5
0538 PolPräs - Direktion 6 -	1 851,3	3,0	40,0	50,8
0541 PolPräs - Direktion Zentrale Aufgaben -	3 157,6	17,0	32,5	81,7
0543 PolPräs - Landeskriminalamt -	3 298,6	28,9	63,1	74,2
0553 PolPräs - Zentraler Service -	1 774,7	57,6	39,4	63,9
0559 Hauptstadtbedingte Aufwendungen im Sicherheitsbereich des Landes Berlin	2 015,2	1,0	11,0	31,7
Feuerwehr	3 885,8	18,3	26,3	71,3
0561 Berliner Feuerwehr - Landesbranddirektor -	72,0	1,0	2,0	1,5
0562 Berliner Feuerwehr - Direktion Nord -	939,1	4,5	6,0	26,0
0563 Berliner Feuerwehr - Direktion Süd -	917,9	3,0	5,0	13,0
0564 Berliner Feuerwehr - Direktion West -	1 173,3	2,0	2,4	12,5
0565 Berliner Feuerwehr - Service -	783,5	7,8	10,8	18,4
LABO	958,9	13,7	14,9	42,4
0571 LABO - Leitung -	83,1	1,5	1,4	3,8
0572 LABO - Personenstands- und Einwohnerwesen -	155,5	3,4	5,8	15,6
0573 LABO - Kraftfahrzeugwesen -	365,2	4,0	3,9	17,7
0574 LABO - Ausländerangelegenheiten -	329,4	4,8	3,4	4,9
0575 LABO - Entschädigungsleistungen -	25,8	-	0,5	0,5
LVvA	500,6	11,3	9,9	15,4
0585 Landesverwaltungsamt - Leitung	63,1	4,0	0,9	1,0
0586 Landesverwaltungsamt - Logistikservice -	76,7	0,9	3,9	3,9
0587 Landesverwaltungsamt - Zentraler Personalservice - Personalverwaltung	145,8	2,2	1,8	4,5
0588 Landesverwaltungsamt - Zentraler Personalservice - Versorgung und Beihilfe	215,0	4,1	3,3	6,0

Anmerkungen siehe am Ende der Tabelle

Berlin auf Basis der Beschäftigtenzahlen Januar 2016 nach Einzelplänen, Behörden, Kapiteln und Bezirken

Vollzeitäquivalente der ausscheidenden Beschäftigten							Vollzeitäquivalente der verbleibenden Beschäftigten 2023	
2018	2019	2020	2021	2022	insgesamt		absolut	in % ⁴
					absolut	in % ^{3,4}		
3 592,4	3 808,6	3 677,2	3 833,9	3 883,3	26 655,5	25,0	80 078,9	75,0
2 827,8	2 979,5	2 839,5	2 926,1	3 027,4	20 834,5	24,1	65 663,6	75,9
-	-	-	-	-	-	0,0	5,0	100,0
9,8	19,4	16,7	20,5	18,8	122,8	29,0	300,5	71,0
3,5	5,5	6,0	10,7	6,0	47,1	24,6	144,0	75,4
3,0	5,5	6,0	10,7	4,0	43,6	24,0	138,0	76,0
0,5	-	-	-	2,0	3,5	36,8	6,0	63,2
6,3	13,9	10,7	9,8	12,8	75,8	32,7	156,4	67,4
1,9	7,4	4,7	4,8	3,8	30,4	27,9	78,7	72,3
1,0	-	1,0	-	0,5	4,5	56,3	3,5	43,8
-	1,8	-	-	-	-	-	-	-
3,5	3,8	5,0	3,0	5,0	25,8	38,3	41,7	61,9
-	1,0	-	-	1,0	9,0	41,7	12,6	58,3
-	-	-	-	-	-	-	-	-
716,3	820,7	845,3	884,3	1 040,6	5 552,3	19,9	22 298,8	80,1
14,9	16,8	18,3	21,3	17,7	114,6	12,6	793,6	87,4
8,6	5,0	6,0	9,0	9,0	47,4	7,5	588,4	92,6
5,3	5,8	7,3	6,3	5,0	37,1	40,2	55,4	60,0
1,0	6,0	5,0	6,0	3,7	30,2	16,8	149,8	83,2
6,5	10,0	5,0	11,0	13,0	67,1	36,5	116,9	63,6
0,5	2,0	2,0	1,0	2,0	18,3	47,8	20,0	52,2
-	1,0	-	3,0	4,0	10,8	25,9	30,9	74,1
6,0	7,0	3,0	7,0	7,0	38,0	36,5	66,0	63,5
557,7	625,7	661,2	682,5	812,4	4 314,3	20,1	17 099,6	79,9
6,0	2,0	9,0	11,0	10,0	57,7	26,3	161,6	73,7
58,0	41,0	70,0	58,4	78,3	388,7	22,0	1 376,9	78,0
49,8	66,0	54,4	61,8	65,0	360,0	19,0	1 538,3	81,0
44,5	39,0	60,0	60,8	61,0	335,7	20,0	1 341,7	80,0
40,0	47,6	62,6	57,3	52,6	329,9	19,1	1 394,0	80,9
37,0	57,7	61,0	61,8	70,0	361,0	17,8	1 671,7	82,2
46,6	56,0	52,8	71,2	88,0	408,4	22,1	1 442,8	77,9
82,0	91,0	97,0	103,7	129,7	634,6	20,1	2 523,1	79,9
77,8	111,0	77,8	93,1	122,7	648,6	19,7	2 649,9	80,3
73,0	68,5	67,7	72,5	82,1	524,7	29,6	1 250,1	70,4
43,0	46,0	49,0	31,0	53,0	265,7	13,2	1 749,5	86,8
80,5	109,9	110,0	122,6	158,0	696,9	17,9	3 189,1	82,1
2,0	4,0	1,0	2,6	4,0	18,1	25,1	53,9	74,9
26,0	20,0	29,0	36,0	26,0	173,5	18,5	765,7	81,5
12,0	21,0	23,0	21,0	41,0	139,0	15,1	778,9	84,9
21,0	28,0	22,0	36,0	46,0	169,9	14,5	1 003,4	85,5
19,5	36,9	35,0	27,0	41,0	196,4	25,1	587,2	74,9
28,9	43,2	32,1	30,3	25,5	231,0	24,1	728,0	75,9
2,0	4,0	2,8	4,0	3,0	22,5	27,1	60,6	72,9
9,4	7,3	5,5	4,6	9,8	61,4	39,5	94,2	60,6
11,6	20,0	17,8	10,5	7,0	92,5	25,3	272,8	74,7
4,0	10,9	5,3	8,9	5,6	47,8	14,5	281,6	85,5
2,0	1,0	0,8	2,3	-	7,1	27,5	18,8	72,9
27,9	15,1	18,8	16,7	14,1	129,2	25,8	371,6	74,2
1,0	1,7	1,0	1,9	3,0	14,5	23,0	48,7	77,2
6,8	5,8	6,0	1,0	3,0	31,3	40,8	45,4	59,2
9,7	4,9	2,0	6,8	6,1	38,0	26,1	108,0	74,1
10,4	2,8	9,8	7,0	2,0	45,4	21,1	169,6	78,9

Noch: 8.2 Vorausberechnung: Vollzeitäquivalente der bis 2022 altersbedingt¹ ausscheidenden Beschäftigten im unmittelbaren Landes-

Einzelplan --- Behörde / Bereich --- Kapitel --- Bezirk	Vollzeit- äquivalente Januar 2016	Vollzeitäquivalente der ausscheidenden Beschäftigten		
		bis einschl. 2015 ²	2016	2017
06 - Justiz und Verbraucherschutz	9 140,9	132,4	155,2	211,2
SenJustV	367,5	13,0	14,0	15,6
0600 SenJustV - Politisch-Administrativer Bereich und Service -	138,7	3,5	5,0	6,0
0605 Gemeinsames Juristisches Prüfungsamt	21,0	-	-	-
0608 SenJustV - Verbraucherschutz -	28,2	-	-	1,5
0609 SenJustV - Personalüberhang -	39,7	0,5	1,0	3,4
0691 Soziale Dienste der Justiz - Gerichtshilfe und Bewährungshilfe -	139,9	9,0	8,0	4,8
Generalstaatsanwaltschaft	90,7	2,0	2,0	2,5
Staatsanwaltschaft	835,7	10,5	9,0	12,0
Amtsanwaltschaft	196,4	1,0	1,0	3,0
Kammergericht	437,5	5,5	2,0	10,9
Landgericht	717,2	7,0	6,4	15,2
Amtsgerichte	3 297,8	28,4	36,0	57,6
0619 Amtsgericht Charlottenburg	368,6	6,0	4,0	7,0
0621 Amtsgericht Köpenick	108,5	-	1,0	1,0
0622 Amtsgericht Lichtenberg	225,5	1,0	2,0	2,0
0623 Amtsgericht Mitte	265,3	1,0	2,0	6,7
0624 Amtsgericht Neukölln	146,9	2,0	3,8	2,0
0625 Amtsgericht Pankow-Weißensee	189,8	-	1,0	2,0
0626 Amtsgericht Schöneberg	305,1	6,2	4,0	6,3
0627 Amtsgericht Spandau	189,7	1,5	2,0	6,7
0628 Amtsgericht Tempelhof-Kreuzberg	410,7	1,0	6,8	8,9
0630 Amtsgericht Tiergarten	811,2	8,0	3,8	11,5
0631 Amtsgericht Wedding	207,3	0,8	5,6	2,5
0632 Zentrales Mahngericht Berlin-Brandenburg	69,4	1,0	-	1,0
Oberverwaltungsgericht BB	71,8	-	-	2,0
Verwaltungsgericht	198,9	-	2,0	5,0
Sozialgericht	359,8	1,0	2,8	2,8
Justizvollzugsanstalten	2 567,7	64,0	80,0	84,8
0661 Justizvollzugsanstalt Plötzensee	547,0	12,0	20,0	19,9
0663 Justizvollzugsanstalt für Frauen	158,0	6,0	2,0	3,0
0664 Justizvollzugsanstalt des Offenen Vollzuges Berlin	198,2	5,0	8,0	6,0
0666 Justizvollzugsanstalt Moabit	474,5	11,0	15,0	21,2
0668 Justizvollzugsanstalt Tegel	622,5	19,0	24,0	19,8
0669 Jugendstrafanstalt	325,0	5,0	8,0	14,0
0671 Jugendarrestanstalt	27,0	1,0	1,0	1,0
0672 Justizvollzugsanstalt Heidering	215,5	5,0	2,0	-
09 - Arbeit, Integration und Frauen	589,9	19,0	15,3	18,2
SenArbIntFrau	245,9	7,3	8,3	12,0
0900 SenArbIntFrau - Politisch-Administrativer Bereich und Service -	91,2	1,5	4,0	1,0
0901 SenArbIntFrau - Landesstelle für Gleichbehandlung gegen Diskriminierung (Landesantidiskriminierungsstelle) -	12,4	1,4	-	2,0
0909 SenArbIntFrau - Personalüberhang -	11,9	-	2,0	-
0910 SenArbIntFrau - Beauftragte/r für Integration und Migration -	31,2	1,0	1,0	-
0940 SenArbIntFrau - Arbeit und Berufliche Bildung -	70,7	3,4	1,3	6,0
0950 SenArbIntFrau - Frauen und Gleichstellung	28,5	-	-	3,0
Arbeitsgerichtsbarkeit	216,6	3,0	1,0	1,9
0941 Landesarbeitsgericht Berlin-Brandenburg	55,3	-	-	-
0942 Arbeitsgericht	161,3	3,0	1,0	1,9
LAGetSi	127,4	8,7	6,0	4,4

Anmerkungen siehe am Ende der Tabelle

dienst Berlin auf Basis der Beschäftigtenzahlen Januar 2016 nach Einzelplänen, Behörden, Kapiteln und Bezirken

Vollzeitäquivalente der ausscheidenden Beschäftigten							Vollzeitäquivalente der verbleibenden Beschäftigten 2023	
2018	2019	2020	2021	2022	insgesamt		absolut	in % ⁴
					absolut	in % ^{3,4}		
240,9	243,6	234,5	276,0	280,1	1 773,9	19,4	7 367,0	80,6
15,4	11,4	12,0	18,4	8,4	108,2	29,4	259,3	70,6
3,9	1,6	2,0	2,0	1,0	25,0	18,0	113,8	82,0
-	1,0	1,0	-	1,0	3,0	14,3	18,0	85,7
1,0	1,0	2,0	2,0	-	7,5	26,6	20,7	73,4
3,5	3,8	3,0	1,9	2,4	19,5	49,1	20,3	51,1
7,0	4,1	4,0	12,5	4,0	53,4	38,2	86,5	61,8
5,0	5,9	2,8	3,0	4,0	27,2	30,0	63,6	70,1
21,4	13,9	16,3	17,6	16,6	117,3	14,0	718,3	86,0
4,0	5,0	2,0	2,0	9,4	27,4	14,0	169,1	86,1
12,7	10,0	10,0	18,5	9,5	79,1	18,1	358,5	81,9
17,8	12,4	11,8	19,0	15,0	104,6	14,6	612,8	85,4
69,7	70,5	69,5	72,6	82,5	486,8	14,8	2 811,0	85,2
10,5	4,6	9,0	9,5	12,6	63,2	17,1	305,4	82,9
1,0	3,0	1,0	3,0	5,0	15,0	13,8	93,5	86,2
4,0	5,0	4,0	3,0	4,8	25,8	11,4	199,8	88,6
3,2	4,8	2,5	5,2	11,0	36,4	13,7	229,0	86,3
2,6	2,0	3,0	3,8	4,8	24,0	16,3	122,9	83,7
5,8	6,0	1,8	4,8	3,0	24,4	12,9	165,4	87,1
5,4	9,0	7,6	6,0	5,6	50,1	16,4	254,9	83,5
4,5	10,0	3,0	7,4	5,8	40,9	21,6	148,8	78,4
13,9	8,8	8,7	8,0	10,8	66,9	16,3	344,0	83,8
16,8	13,0	23,0	15,0	17,4	108,5	13,4	702,8	86,6
2,0	3,4	3,0	6,0	1,9	25,2	12,2	182,2	87,9
-	1,0	3,0	0,9	-	6,9	9,9	62,5	90,1
1,0	2,8	1,0	1,6	5,0	13,4	18,7	58,4	81,3
2,9	3,7	2,0	8,5	2,9	27,0	13,6	172,0	86,5
1,0	6,3	7,2	4,8	6,8	32,7	9,1	327,2	90,9
90,1	101,8	100,0	110,1	120,1	750,9	29,2	1 816,8	70,8
18,1	24,9	30,0	30,6	27,6	183,1	33,5	364,0	66,5
7,0	7,0	6,0	5,0	10,0	46,0	29,1	112,0	70,9
4,0	7,0	13,0	3,0	11,0	57,0	28,8	141,2	71,2
19,0	21,8	8,0	23,3	15,0	134,3	28,3	340,3	71,7
26,0	27,2	21,0	27,7	32,8	197,5	31,7	425,1	68,3
11,0	10,0	16,0	13,5	17,0	94,5	29,1	230,5	70,9
1,0	-	-	3,0	2,0	9,0	33,3	18,0	66,7
4,0	4,0	6,0	4,0	4,8	29,8	13,8	185,7	86,2
20,9	26,3	26,2	36,9	22,2	185,0	31,4	404,9	68,6
10,3	13,1	12,4	15,0	10,7	89,1	36,2	157,0	63,8
3,5	3,8	4,8	4,0	3,5	26,1	28,6	65,2	71,5
-	-	-	1,0	1,0	5,4	43,5	7,0	56,5
1,5	-	1,8	1,0	-	6,3	52,9	5,7	47,9
-	2,0	2,0	1,0	0,8	7,8	25,0	23,4	75,0
4,3	2,8	1,0	6,0	3,8	28,6	40,5	42,2	59,7
1,0	4,5	2,9	2,0	1,6	15,0	52,6	13,6	47,7
6,0	5,4	9,0	14,0	8,5	48,8	22,5	167,9	77,5
2,0	2,9	4,0	3,0	2,0	13,9	25,1	41,4	74,9
4,0	2,5	5,0	11,0	6,5	34,9	21,6	126,5	78,4
4,7	7,9	4,9	7,9	3,0	47,5	37,3	80,0	62,8

Noch: 8.2 Vorausberechnung: Vollzeitäquivalente der bis 2022 altersbedingt¹ ausscheidenden Beschäftigten im unmittelbaren Landes-

Einzelplan --- Behörde / Bereich --- Kapitel --- Bezirk	Vollzeit- äquivalente Januar 2016	Vollzeitäquivalente der ausscheidenden Beschäftigten		
		bis einschl. 2015 ²	2016	2017
10 - Bildung, Jugend und Wissenschaft	37 557,1	1 010,3	1 061,8	1 459,4
SenBildJugWiss	1 242,6	33,0	38,9	46,5
1000 SenBildJugWiss - Politisch-Administrativer Bereich und Service -	404,3	6,4	4,8	9,9
1009 SenBildJugWiss - Personalüberhang -	61,9	3,7	1,5	3,9
1010 SenBildJugWiss - Grundsatzangelegenheiten und Recht des Bildungswesens; allgemeinbildende Schulen; Lehrkräftebildung -	120,8	6,0	9,7	6,4
1012 SenBildJugWiss - Operative Schulaufsicht der allgemeinbildenden, berufsbildenden und zentral verwalteten Schulen	407,8	11,5	14,6	13,2
1040 SenBildJugWiss - Jugend, Familie und Landesjugendamt -	201,8	3,4	7,4	8,9
1070 SenBildJugWiss - Wissenschaft -	45,9	2,0	1,0	4,3
Landeszentrale für pol. Bildungsarbeit	4,8	.	-	-
Schulen	36 034,6	971,4	1 016,0	1 405,1
1015 SenBildJugWiss - Grundschulen -	14 694,1	351,2	402,0	506,8
1018 SenBildJugWiss - Gymnasien -	6 068,3	182,6	175,5	231,3
1019 SenBildJugWiss - Integrierte Sekundarschulen und Gemeinschaftsschulen -	7 514,6	204,4	222,3	360,5
1020 SenBildJugWiss - Sonderpädagogische Förderzentren -	3 151,0	67,5	71,9	113,8
1021 SenBildJugWiss - Berufsbildende Schulen -	4 090,5	145,7	127,6	175,9
1022 SenBildJugWiss - Staatliche Technikerschule -	62,4	2,1	4,9	2,5
1023 SenBildJugWiss - Staatliche Ballettschule und Schule für Artistik -	95,7	3,9	6,0	5,7
1024 SenBildJugWiss - Zentral verwaltete Schulen -	357,9	14,1	5,9	8,6
Sozialpäd. Fortbildungsinst. BB	47,5	.	4,4	3,5
Sekretariat der KMK	227,7	4,0	2,5	4,3
11 - Gesundheit und Soziales	1 558,7	40,2	35,6	46,1
SenGesSoz	335,1	11,4	9,0	13,1
1100 SenGesSoz - Politisch-Administrativer Bereich und Service -	84,3	4,0	1,9	3,5
1109 SenGesSoz - Personalüberhang -	28,0	1,4	1,5	1,5
1110 SenGesSoz - Gesundheit -	115,5	3,0	3,1	6,4
1150 SenGesSoz - Soziales -	107,3	3,0	2,5	1,8
LI für gerichtl. u. soziale Medizin	49,9	-	1,0	1,0
Gemeinsames Krebsregister	23,4	-	-	3,9
LAGeSo	923,7	20,0	18,0	22,6
1160 LAGeSo - Leitung der Behörde und Service -	143,6	3,5	4,0	6,5
1162 LAGeSo - Gesundheit -	203,0	9,9	3,8	4,3
1164 LAGeSo - Versorgung -	242,2	5,3	4,5	8,5
1166 LAGeSo - Soziales -	335,0	1,4	5,7	3,2
WASSt	226,7	8,8	7,7	5,6
12 - Stadtentwicklung und Umwelt	1 905,5	69,5	57,1	87,4
SenStadtUm	1 495,6	58,2	50,0	73,3
1200 SenStadtUm - Politisch-Administrativer Bereich und Service -	185,8	7,6	7,8	9,5
1205 SenStadtUm - Grundsatzangelegenheiten und Recht -	34,0	-	-	-
1209 SenStadtUm - Personalüberhang -	86,7	4,9	2,0	3,4
1210 SenStadtUm - Stadt- und Freiraumplanung -	104,5	3,9	2,2	3,0
1214 SenStadtUm - Gemeinsame Landesplanung -	13,6	1,0	-	1,0
1220 SenStadtUm - Städtebau und Projekte -	89,6	3,9	4,0	5,0
1230 SenStadtUm - Geoinformation -	115,1	2,0	2,9	4,3
1240 SenStadtUm - Wohnungswesen, Wohnungsneubau, Stadterneuerung, Soziale Stadt -	117,5	3,3	4,0	4,4
1250 SenStadtUm - Hochbau -	121,5	8,9	8,3	10,0
1255 SenStadtUm - Tiefbau -	264,9	8,7	6,8	15,9
1270 SenStadtUm - Verkehr -	111,5	2,4	6,8	6,5
1280 SenStadtUm - Integrativer Umweltschutz -	137,0	7,6	4,3	7,0
1290 SenStadtUm - Umweltpolitik, Abfallwirtschaft und Immissionsschutz -	102,0	4,0	1,0	3,4
1291 Klimaschutz und Energie	12,0	-	-	-

Anmerkungen siehe am Ende der Tabelle

dienst Berlin auf Basis der Beschäftigtenzahlen Januar 2016 nach Einzelplänen, Behörden, Kapiteln und Bezirken

Vollzeitäquivalente der ausscheidenden Beschäftigten							Vollzeitäquivalente der verbleibenden Beschäftigten 2023	
2018	2019	2020	2021	2022	insgesamt		absolut	in % ⁴
					absolut	in % ^{3,4}		
1 469,8	1 474,8	1 281,2	1 288,6	1 252,3	10 298,2	27,4	27 259,0	72,6
54,8	75,5	57,8	61,2	56,6	424,3	34,1	818,2	65,8
14,4	20,2	16,3	20,9	13,8	106,7	26,4	297,8	73,7
7,5	6,6	4,7	3,7	6,5	38,1	61,6	23,8	38,4
6,5	9,9	7,0	4,0	8,0	57,5	47,6	63,4	52,5
17,5	24,5	15,4	21,9	15,1	133,7	32,8	274,2	67,2
8,0	12,5	12,5	10,7	10,3	73,7	36,5	128,3	63,6
1,1	1,9	2,0	-	3,0	15,3	33,3	30,7	66,9
-	-	-	-	-	-	-	-	-
1 407,5	1 394,0	1 217,4	1 212,9	1 184,7	9 809,0	27,2	26 225,8	72,8
576,5	533,4	495,0	473,9	468,4	3 807,2	25,9	10 886,9	74,1
203,0	208,6	202,5	227,7	206,4	1 637,6	27,0	4 430,8	73,0
299,4	350,7	259,3	227,1	209,9	2 133,6	28,4	5 381,2	71,6
122,8	123,7	111,1	115,0	113,4	839,2	26,6	2 311,8	73,4
179,4	153,7	126,8	154,3	164,8	1 228,2	30,0	2 862,4	70,0
4,1	5,1	2,0	2,5	4,0	27,2	43,6	35,4	56,7
2,0	5,0	5,0	1,0	3,5	32,1	33,5	63,7	66,6
20,4	13,9	15,7	11,3	14,5	104,4	29,2	253,7	70,9
1,5	-	1,0	2,0	3,5	-	-	-	-
6,0	5,3	5,0	12,6	7,5	47,2	20,7	180,6	79,3
62,8	72,6	72,2	60,8	57,8	448,1	28,7	1 110,5	71,2
8,7	19,5	14,3	13,7	11,5	101,2	30,2	234,0	69,8
1,8	4,4	3,0	5,0	2,0	25,6	30,4	58,7	69,6
2,0	1,5	-	1,0	1,0	9,9	35,4	18,2	65,0
2,9	9,0	4,0	5,8	5,0	39,2	33,9	76,3	66,1
2,0	4,6	7,3	1,9	3,5	26,6	24,8	80,8	75,3
3,0	4,0	1,0	1,0	2,0	13,0	26,1	36,9	73,9
1,0	0,8	2,9	-	1,0	9,6	41,0	13,8	59,0
40,4	38,0	39,7	37,4	32,7	248,8	26,9	674,9	73,1
4,0	4,0	10,8	5,9	7,2	45,9	32,0	97,8	68,1
8,0	10,0	7,9	9,8	9,5	63,2	31,1	139,7	68,8
14,4	14,0	11,3	13,0	8,5	79,5	32,8	162,6	67,1
14,0	10,0	9,8	8,7	7,5	60,3	18,0	274,7	82,0
9,8	10,3	14,3	8,8	10,6	75,9	33,5	151,0	66,6
78,3	91,4	96,5	85,4	107,2	672,8	35,3	1 232,6	64,7
65,3	73,9	77,8	64,1	88,2	550,8	36,8	944,9	63,2
4,0	7,3	8,0	9,5	6,0	59,7	32,1	126,2	67,9
1,0	1,0	3,0	-	3,0	8,0	23,5	26,0	76,5
8,4	7,8	7,7	5,6	7,0	46,8	54,0	40,0	46,1
1,9	4,7	5,1	8,2	12,6	41,6	39,8	63,1	60,4
1,0	-	2,0	-	1,0	6,0	44,1	7,6	55,9
5,1	4,0	4,0	4,0	6,0	36,0	40,2	53,7	59,9
5,4	4,8	8,3	5,0	7,7	40,4	35,1	74,7	64,9
7,1	4,8	3,9	3,8	5,0	36,3	30,9	81,3	69,2
2,9	7,0	4,9	3,7	7,0	52,7	43,4	68,8	56,6
12,8	11,8	6,8	6,0	10,8	79,6	30,0	185,3	70,0
3,8	4,8	8,0	4,0	8,4	44,7	40,1	66,8	59,9
6,0	7,3	8,6	4,8	6,0	51,6	37,7	85,6	62,5
6,0	7,8	6,6	9,5	6,9	45,2	44,3	56,8	55,7
-	1,0	1,0	-	1,0	3,0	25,0	9,0	75,0

Noch: 8.2 Vorausberechnung: Vollzeitäquivalente der bis 2022 altersbedingt¹ ausscheidenden Beschäftigten im unmittelbaren Landes-

Einzelplan --- Behörde / Bereich --- Kapitel --- Bezirk	Vollzeit- äquivalente Januar 2016	Vollzeitäquivalente der ausscheidenden Beschäftigten		
		bis einschl. 2015 ²	2016	2017
Berliner Forsten	219,8	5,3	3,0	6,5
Pflanzenschutzamt	24,2	1,0	-	0,8
Landesdenkmalamt	35,7	2,0	2,6	6,0
Verkehrslenkung Berlin	113,7	3,0	0,5	-
Gem. Obere Luftfahrth. BB	3,5	-	.	.
Fischereiamt	13,0	-	.	.
13 - Wirtschaft, Technologie und Forschung	367,5	7,6	7,5	16,0
SenWiTechForsch	367,5	7,6	7,5	16,0
1300 SenWiTechForsch - Politisch-Administrativer Bereich und Service -	92,7	-	1,8	5,0
1309 SenWiTechForsch - Personalüberhang -	3,9	.	-	-
1320 SenWiTechForsch - Wirtschaft -	164,0	3,5	4,7	8,0
1330 SenWiTechForsch - Landesunternehmen und Strukturpolitik -	81,5	2,7	-	1,0
1340 SenWiTechForsch - Technologie und Forschung -	25,4	.	1,0	2,0
15 - Finanzen	7 099,3	133,1	139,5	229,0
SenFin	539,6	11,0	4,9	25,1
1500 SenFin - Politisch-Administrativer Bereich und Service -	159,8	2,0	-	8,3
1502 SenFin - Zentrale Datenstelle der Landesfinanzminister und sonstige Angelegenheiten der Finanzministerkonferenz -	9,8	-	-	-
1509 SenFin - Personalüberhang -	23,8	2,5	1,9	2,8
1510 SenFin - Vermögen -	85,3	2,0	1,0	8,0
1520 SenFin - Haushalt -	115,7	3,5	-	3,0
1530 SenFin - Steuern -	92,3	1,0	2,0	2,0
1540 SenFin - Personal -	52,8	-	-	1,0
Landeshauptkasse	54,9	1,0	1,0	2,0
Finanzämter	6 250,4	72,5	90,8	159,3
Ehemaliger zentraler PÜ (Kap. 1599)	254,5	48,7	42,8	42,6
Bezirksverwaltungen insgesamt	20 236,3	424,1	446,7	755,1
Mitte	2 248,3	52,0	45,9	79,1
Friedrichshain-Kreuzberg	1 685,4	37,2	36,3	62,2
Pankow	2 067,4	38,4	41,0	90,1
Charlottenburg-Wilmersdorf	1 659,0	39,4	35,9	65,2
Spandau	1 396,9	31,3	23,4	47,2
Steglitz-Zehlendorf	1 619,8	49,3	43,7	60,5
Tempelhof-Schöneberg	1 612,5	31,2	38,2	61,1
Neukölln	1 654,6	27,4	20,3	56,6
Treptow-Köpenick	1 598,7	24,8	39,0	57,3
Marzahn-Hellersdorf	1 560,4	31,9	58,9	61,5
Lichtenberg	1 769,4	35,9	43,6	68,1
Reinickendorf	1 363,8	25,5	20,5	46,3

[] Zahlenwert in Klammern: Zusammenfassung mehrerer Tabellenfelder

1 Annahme: Ausscheiden mit 64 Jahren, Beamte und Beamtinnen der Polizei, des Kapitels hauptstadtbedingte Aufwendungen im Sicherheitsbereich, der Feuerwehr und des Justizvollzugs mit 61 Jahren; ohne Neueinstellungen nach Januar 2016

2 Enthält die Beschäftigten, die das angenommene Ausscheidensalter bereits erreicht haben, jedoch bisher nicht ausgeschieden sind.

3 ab 30 Prozent grau unterlegt

4 Anteil an den Vollzeitäquivalenten im Januar 2016

dienst Berlin auf Basis der Beschäftigtenzahlen Januar 2016 nach Einzelplänen, Behörden, Kapiteln und Bezirken

Vollzeitäquivalente der ausscheidenden Beschäftigten						Vollzeitäquivalente der verbleibenden Beschäftigten 2023		
2018	2019	2020	2021	2022	insgesamt		absolut	in % ⁴
					absolut	in % ^{3,4}		
9,2	9,0	11,0	11,0	10,0	65,0	29,6	154,9	70,5
-	-	1,8	1,8	4,0	9,4	38,8	14,9	61,6
1,0	2,0	2,0	2,8	-	18,4	51,5	17,3	48,5
1,8	5,5	4,0	5,7	3,0	23,5	20,7	90,2	79,3
-
1,0
15,9	14,2	14,8	14,3	12,1	102,4	27,9	265,0	72,1
15,9	14,2	14,8	14,3	12,1	102,4	27,9	265,0	72,1
4,5	4,8	3,0	1,6	1,0	21,7	23,4	71,1	76,7
.	.	-	-	-
8,4	5,9	5,0	5,0	4,9	45,4	27,7	118,6	72,3
1,0	3,5	6,2	5,8	4,0	24,2	29,7	57,3	70,3
.	.	0,6	2,0	2,3
213,1	216,5	252,0	259,4	236,3	1 678,9	23,6	5 420,5	76,4
19,3	18,8	16,8	22,1	21,8	139,8	25,9	399,9	74,1
8,5	5,8	5,0	11,5	7,0	48,1	30,1	111,8	70,0
-	-	1,0	-	-	1,0	10,2	8,8	89,8
3,5	0,5	-	-	1,0	12,2	51,3	11,6	48,7
2,0	3,0	2,0	2,0	3,8	23,8	27,9	61,6	72,2
1,0	4,6	4,0	6,5	4,0	26,6	23,0	89,1	77,0
-	4,0	2,8	1,0	5,0	17,8	19,3	74,5	80,7
4,4	1,0	2,0	1,0	1,0	10,4	19,7	42,4	80,3
3,5	1,5	2,0	5,8	2,0	18,8	34,2	36,2	65,9
172,5	188,1	221,4	227,5	202,3	1 334,4	21,3	4 916,0	78,7
17,9	8,1	11,8	4,0	10,2	186,1	73,1	68,5	26,9
764,6	829,1	837,7	907,8	855,9	5 821,0	28,8	14 415,2	71,2
80,2	92,8	76,8	116,7	80,1	623,6	27,7	1 624,7	72,3
63,6	74,4	68,1	90,7	76,8	509,3	30,2	1 176,0	69,8
69,5	74,6	83,5	100,5	102,1	599,7	29,0	1 467,7	71,0
69,7	65,8	74,9	63,3	66,3	480,5	29,0	1 178,5	71,0
51,0	44,4	53,6	53,8	53,6	358,3	25,6	1 038,8	74,4
53,4	69,6	64,2	63,7	83,7	488,1	30,1	1 131,6	69,9
58,8	65,4	63,1	61,1	63,0	441,9	27,4	1 170,7	72,6
45,1	70,4	57,5	52,8	63,3	393,4	23,8	1 261,4	76,2
68,0	63,7	80,0	76,1	71,8	480,7	30,1	1 118,0	69,9
73,7	81,1	80,6	82,4	85,7	555,8	35,6	1 004,7	64,4
73,4	71,1	74,3	92,1	72,7	531,2	30,0	1 238,2	70,0
58,3	55,7	61,2	54,6	36,8	358,9	26,3	1 004,9	73,7