

**Beschäftigte im unmittelbaren Landesdienst Berlin
im Januar 2015**

Impressum

Herausgeber

Statistikstelle Personal
bei der Senatsverwaltung für Finanzen
PStat
Klosterstraße 59
10179 Berlin

Monika Randow
Telefon 030 9020 - 2137
Telefax 030 9020 - 2658
E-Mail monika.randow@senfin.berlin.de

© Statistikstelle Personal bei der Senatsverwaltung für Finanzen

Für nichtgewerbliche Zwecke sind Vervielfältigung und unentgeltliche Verbreitung, auch auszugsweise, mit Quellenangabe gestattet.

Statistikstelle Personal bei der Senatsverwaltung für Finanzen

Für die Durchführung der Personalstrukturstatistik für den unmittelbaren Landesdienst Berlin wurde die Statistikstelle Personal bei der für die Überwachung und Steuerung der Personalausgaben zuständigen Senatsverwaltung, der Senatsverwaltung für Finanzen, eingerichtet. Sie ist entsprechend § 2 des Personalstrukturstatistikgesetzes organisatorisch, personell und räumlich von den anderen Organisationseinheiten getrennt und abgeschottet.

Allgemeine Auskünfte

René Geister
Telefon 030 9020 - 2273
E-Mail rene.geister@senfin.berlin.de

Fachliche Auskünfte

Britta Mießler
Telefon 030 9020 - 2267
E-Mail britta.miessler@senfin.berlin.de

Intranet

www.verwalt-berlin.de/sen/finanzen/pstat

Internet

<http://www.berlin.de/sen/finanzen/personal/personalstatistik/artikel.13543.php>

Die Statistikstelle Personal ist eine amtlich betraute Stelle zur Durchführung einer Landesstatistik im Sinne des § 16 Abs. 2 Landesstatistikgesetz.

Die Statistikstelle Personal ist zur Wahrung der Grundsätze der Neutralität, der Objektivität und wissenschaftlichen Unabhängigkeit bei der Erhebung, Aufbereitung, Darstellung und Analyse der Daten verpflichtet.

Inhaltsverzeichnis

Erläuterungen	4
Abkürzungsverzeichnis	6
Ergebnisse im Überblick	7
Tabellen	
1 Beschäftigte im unmittelbaren Landesdienst Berlin seit 2000 - Ergebnisse im Überblick	12
2 Übersicht über die Beschäftigten im unmittelbaren Landesdienst Berlin im Januar 2015 nach ausgewählten Strukturmerkmalen und Verwaltungsbereichen	14
2.1 Beschäftigte der Hauptverwaltung im unmittelbaren Landesdienst Berlin im Januar 2015 nach ausgewählten Strukturmerkmalen und Einzelplänen	16
2.2 Beschäftigte der Bezirksverwaltungen im unmittelbaren Landesdienst Berlin im Januar 2015 nach ausgewählten Strukturmerkmalen	18
3 Beschäftigte und Vollzeitäquivalente der Beschäftigten im unmittelbaren Landesdienst Berlin im Januar 2015 nach Einzelplänen/Behörden der Hauptverwaltung, Bezirken, Geschlecht und Statusgruppen	20
4 Vollzeit- und Teilzeitbeschäftigte im unmittelbaren Landesdienst Berlin im Januar 2015 nach Einzelplänen/Behörden der Hauptverwaltung und Bezirken	22
5 Beschäftigte im unmittelbaren Landesdienst Berlin im Januar 2015 nach Einzelplänen/Behörden der Hauptverwaltung und Bezirken und nach Altersgruppen	24
6 Beschäftigte und Vollzeitäquivalente der Beschäftigten im unmittelbaren Landesdienst Berlin im Januar 2015 nach Laufbahngruppen, Einstufungen, Verwaltungsbereichen und Geschlecht	26
7.1 Beamtinnen und Beamte der Hauptverwaltung im unmittelbaren Landesdienst Berlin im Januar 2015 nach Einzelplänen, Behörden und Einstufungen	28
7.2 Arbeitnehmerinnen und Arbeitnehmer der Hauptverwaltung im unmittelbaren Landesdienst Berlin im Januar 2015 nach Einzelplänen, Behörden und Einstufungen	30
8.1 Vorausberechnung: Bis 2021 altersbedingt ausscheidende Beschäftigte im unmittelbaren Landesdienst Berlin auf Basis der Beschäftigtenzahlen Januar 2015 nach Einzelplänen, Behörden, Kapiteln und Bezirken	32
8.2 Vorausberechnung: Vollzeitäquivalente der bis 2021 altersbedingt ausscheidenden Beschäftigten im unmittelbaren Landesdienst Berlin auf Basis der Beschäftigtenzahlen Januar 2015 nach Einzelplänen, Behörden, Kapiteln und Bezirken	40
Abbildungen	
1 Beschäftigte im unmittelbaren Landesdienst Berlin im Januar 2015: Anteile ausgewählter Personengruppen in den Verwaltungsbereichen	15
2.1 Vollzeitäquivalente der Beschäftigten in den Einzelplänen der Berliner Hauptverwaltung im Januar 2015	21
2.2 Vollzeitäquivalente der Beschäftigten in den Berliner Bezirksverwaltungen im Januar 2015	21
3.1 Vollzeit- und Teilzeitbeschäftigte der Berliner Hauptverwaltung im Januar 2015 nach Einzelplänen und Geschlecht	23
3.2 Vollzeit- und Teilzeitbeschäftigte der Berliner Bezirksverwaltungen im Januar 2015 nach Geschlecht	23
4.1 Beschäftigte der Berliner Hauptverwaltung im Januar 2015 nach Altersgruppen in %	25
4.2 Beschäftigte der Berliner Bezirksverwaltungen im Januar 2015 nach Altersgruppen in %	25
5 Beschäftigte im unmittelbaren Landesdienst Berlin im Januar 2015 nach Laufbahngruppen und Verwaltungsbereichen	27
5.1 Beschäftigte der Berliner Hauptverwaltung im Januar 2015 nach Laufbahngruppen und Geschlecht	27
5.2 Beschäftigte der Berliner Bezirksverwaltungen im Januar 2015 nach Laufbahngruppen und Geschlecht	27

Erläuterungen

Allgemeine Hinweise

Ziel und Zweck der Statistik

Mit diesem Bericht werden ressortübergreifend wesentliche Strukturdaten über die Beschäftigten im unmittelbaren Landesdienst Berlin in tiefer fachlicher Gliederung als Grundlage für politische Entscheidungen ausgewiesen. Hierbei werden sowohl der Ist-Zustand zum Personalbestand als auch zeitliche Entwicklungsverläufe dargestellt.

Rechtsgrundlage

Gesetz über die Statistik der Personalstruktur und der Personalkosten im unmittelbaren Landesdienst (Personalstrukturstatistikgesetz – PSSG) vom 2. Dezember 2004, GVBl., 60. Jg., Nr. 48 vom 14. Dezember 2004, S. 490.

Datenerhebung

In den einzelnen Personalverwaltungen dezentral vorhandene Beschäftigendaten werden in pseudonymisierter Form über eine Schnittstelle aus dem Verfahren Integrierte Personalverwaltung (IPV) monatlich an die zentrale Personalstrukturdatenbank der Statistikstelle Personal bei der Senatsverwaltung für Finanzen übergeben.

Berichtsmonat

Januar 2015

Periodizität

Jährlich

Stand der Ergebnisse

In die Ergebnisse des Berichtsmonats sind die in den zwei Folgemonaten in IPV eingepflegten rückwirkenden Änderungen eingeflossen. Das heißt, Berichtsmonat und Stand liegen zwei Monate auseinander. Erst zu diesem Zeitpunkt ist ein relativ stabiler Datenstand erreicht.

Grundgesamtheit

Die Grundgesamtheit umfasst Beschäftigte des unmittelbaren Landesdienstes, die im IPV-Abrechnungsmodul geführt werden, und zwar der

- Hauptverwaltung und der
- Bezirksverwaltungen.

Einbezogen sind die Beurlaubten und die geringfügig Beschäftigten. Seit 2014 sind auch die Beschäftigten der Berliner Forsten mit Tätigkeiten in der Waldarbeit in der Grundgesamtheit enthalten.

Die Beschäftigten des Verfassungsgerichtshofes werden der Hauptverwaltung zugeordnet.

Nicht enthalten in der Grundgesamtheit sind die Beschäftigten

- der Verwaltung des Abgeordnetenhauses
- des Rechnungshofes
- des Berliner Beauftragten für Datenschutz und Informationsfreiheit
- der Betriebe nach § 26 LHO
- der Eigenbetriebe
- in Ausbildung.

Beschäftigte in Ausbildung werden im Bericht nachrichtlich ausgewiesen.

Genauigkeit

Die Qualität der Personalstrukturstatistik hängt wesentlich davon ab, wie die aus IPV erhobenen Merkmale vor Ort gepflegt werden. Sofern die Merkmale bedeutsam für die Bezügezahlung sind, sind sie als zuverlässig anzusehen.

Zeitliche Vergleichbarkeit

Bei einem Vergleich der Auswertungsergebnisse über die Zeit sind mögliche Veränderungen der Grundgesamtheit u. a. durch Ein- und Ausgliederungen von Behörden/Bereichen in den bzw. aus dem unmittelbaren Landesdienst Berlin zu berücksichtigen. Ab 2013 wurde aus Gründen der Vereinheitlichung des Berichtswesens der Berichtsmonat von März auf Januar umgestellt.

Geheimhaltung und Datenschutz

Nach § 16 LStatG sind Einzelangaben grundsätzlich geheim zu halten, soweit durch besondere Rechtsvorschriften nichts anderes bestimmt ist.

Zeichenerklärung

- 0 weniger als die Hälfte von 1 in der letzten besetzten Stelle, jedoch mehr als nichts
- nichts vorhanden
- Zahlenwert unbekannt oder geheim zu halten
- [] Zahlenwert in Klammern: Zusammenfassung mehrerer Tabellenfelder
- x Tabellenfach gesperrt, weil Aussage nicht sinnvoll
- ... Angabe fällt später an
- r berichtete Zahl

Merkmale

Alter

Es wird das Alter ausgewiesen, das von den Beschäftigten im Berichtsjahr erreicht wird.

Arbeitszeit

Die individuelle Arbeitszeit der oder des Beschäftigten wird ins Verhältnis zur gesetzlich bzw. tariflich festgelegten regelmäßigen wöchentlichen Arbeitszeit gesetzt. Dieses Verhältnis ergibt den Arbeitszeitfaktor. Der Faktor wird für die Berechnung der Vollzeitäquivalente (s. u.) benötigt.

Vollzeitbeschäftigte sind Beschäftigte, deren regelmäßige Arbeitszeit die übliche gesetzlich bzw. tariflich festgelegte regelmäßige Wochenarbeitszeit beträgt. Sie haben einen Arbeitszeitfaktor von 1.

Als Teilzeitbeschäftigte gelten alle Beschäftigten, deren regelmäßige Arbeitszeit geringer ist als die übliche regelmäßige wöchentliche Arbeitszeit. Ihr Arbeitszeitfaktor ist kleiner als 1.

Zu den Teilzeitbeschäftigten zählen auch die Beschäftigten in Altersteilzeit. Während der Gesamtlaufzeit der Altersteilzeit wird die Arbeitszeit auf die Hälfte der individuellen bisherigen Arbeitszeit reduziert. Es gibt zwei Varianten der Altersteilzeit. Im Blockmodell folgt der Arbeitsphase die Freistellungsphase. Im Teilzeitmodell gibt es einen gleitenden Übergang in den Ruhestand.

Behörde/Bereich

Gliederungsebene unterhalb des Einzelplans, gebildet aus einer systematischen Zusammenfassung von Kapiteln.

Einstufung / Laufbahngruppe

Die Einstufung gibt die jeweilige Besoldungs-, Vergütungs-, Lohn- bzw. Entgeltgruppe der oder des Beschäftigten an. Die Einstufung wird den Laufbahngruppen höherer, gehobener, mittlerer und einfacher Dienst zugeordnet.

Einzelplan

Oberste Gliederungsebene der Organisationsstruktur nach der Haushaltssystematik des Landes; entspricht für die Hauptverwaltung im Wesentlichen der Ressortverteilung.

Kapitel

Direkt aus IPV erhobene Gliederungsebene zur Abbildung der Organisationsstruktur nach der Haushaltssystematik des Landes.

Schwerbehinderte Beschäftigte

Beschäftigte gelten gemäß § 2 SGB IX als schwerbehindert, wenn:

- ein Grad der Behinderung von mindestens 50 vorliegt oder
- ein Grad der Behinderung von weniger als 50, aber wenigstens 30 vorliegt und sie von der Bundesagentur für Arbeit als gleichgestellt anerkannt sind.

Die in diesem Bericht ausgewiesenen prozentualen Anteile beziehen sich auf Beschäftigtenzahlen und entsprechen nicht der Schwerbehindertenquote im Sinne des § 71 Abs. 1 Satz 1 SGB IX.

Statusgruppe

Die Statusgruppe gibt das Rechtsverhältnis der Beschäftigten zum Land Berlin an. Zur Gruppe der Beamten werden die Beschäftigten im Beamtenverhältnis bzw. in einem beamtenähnlichen Status (Mitglieder des Senats, Richterinnen und Richter) gerechnet. Zur Gruppe der Arbeitnehmerinnen und Arbeitnehmer gehören Beschäftigte mit einem Arbeitsvertrag.

Vollzeitäquivalente

Die Berechnung der Zahl der Vollzeitäquivalente erfolgt durch Aufsummieren der individuellen Arbeitszeitfaktoren der Beschäftigten. Auftretende Abweichungen sind auf Rundungen bzw. auf die Aufsummierung zu unterschiedlichen Aggregations Ebenen zurückzuführen.

Abkürzungsverzeichnis

Abghs	Abgeordnetenhaus
BB	Berlin-Brandenburg
BInBDI	Berliner Beauftragter für Datenschutz und Informationsfreiheit
DRÄndG	Dienstrechtsänderungsgesetz
E	Entgeltgruppe
Fortbildungsinst.	Fortbildungsinstitut
gem.	gemeinsam
gerichtl.	gerichtlich
IPV	Integrierte Personalverwaltung
Kap.	Kapitel
KMK	Kultusministerkonferenz
LABO	Landesamt für Bürger- und Ordnungsangelegenheiten
LAGeSo	Landesamt für Gesundheit und Soziales
LAGetSi	Landesamt für Arbeitsschutz, Gesundheitsschutz und technische Sicherheit
LHO	Landeshaushaltsordnung
LI	Landesinstitut
Luftfahrtb.	Luftfahrtbehörde
LStatG	Landesstatistikgesetz
LVwA	Landesverwaltungsamt
mD / gD / hD	mittlerer / gehobener / höherer Dienst
pol.	politisch
PolPräs	Der Polizeipräsident in Berlin
PSSG	Personalstrukturstatistikgesetz
PÜ	Personalüberhang
RBm	Regierende/r Bürgermeister/in
RH	Rechnungshof
S	Spitzenamt einer Laufbahngruppe
SenArbIntFrau	Senatsverwaltung für Arbeit, Integration und Frauen
SenBildJugWiss	Senatsverwaltung für Bildung, Jugend und Wissenschaft
SenFin	Senatsverwaltung für Finanzen
SenGesSoz	Senatsverwaltung für Gesundheit und Soziales
SenInnSport	Senatsverwaltung für Inneres und Sport
SenJustV	Senatsverwaltung für Justiz und Verbraucherschutz
SenStadtUm	Senatsverwaltung für Stadtentwicklung und Umwelt
SenWiTechForsch	Senatsverwaltung für Wirtschaft, Technologie und Forschung
SGB	Sozialgesetzbuch
sozialpäd.	sozialpädagogisch
TV	Tarifvertrag
VerfGH	Verfassungsgerichtshof
WASSt	Deutsche Dienststelle für die Benachrichtigung der nächsten Angehörigen von Gefallenen der ehemaligen deutschen Wehrmacht
Z	Zulage

Ergebnisse im Überblick

Personalbestand im Vergleich zum Vorjahr

Im Januar des Jahres 2015 befanden sich 112 211 Beschäftigte im unmittelbaren Landesdienst Berlin, das sind 699 Beschäftigte mehr als im Vorjahr. Die Zahl der Vollzeitäquivalente stieg ebenfalls und zwar um 1 177 auf 105 535. Die Beschäftigtenzahl stieg somit um 0,6 Prozent und die Zahl der Vollzeitäquivalente um 1,1 Prozent.

Bereichsstruktur

Die Zahl der Beschäftigten in der Hauptverwaltung stieg um 1 039 auf 90 445. Bei den Bezirksverwaltungen sank sie um 340 auf 21 766 im Januar 2015.

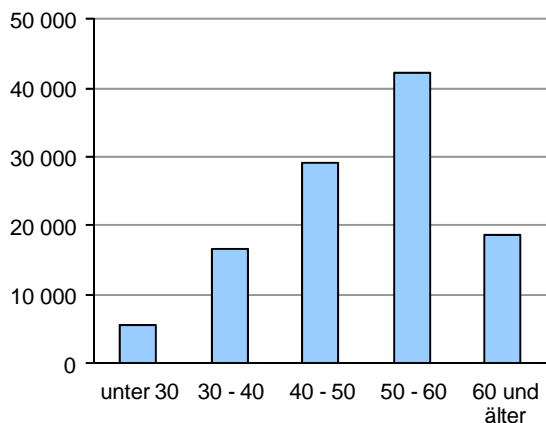
Struktur der Statusgruppen

Während sich die Zahl der Beamten und Beamtinnen im Laufe des Jahres 2014 um 1 337 verringerte, stieg die Zahl der Arbeitnehmer und Arbeitnehmerinnen um 2 036 an. Das spiegelt sich auch in der Relation zwischen beiden Gruppen wider, die nun in etwa bei 56 zu 44 Prozent liegt. Sie hat sich gegenüber dem Vorjahr zu Gunsten der Arbeitnehmer und Arbeitnehmerinnen um ein Prozent verschoben.

Altersstruktur

Wie im Vorjahr ist nur in der Altersgruppe der 40- bis unter 50-jährigen der Bestand zurückgegangen und zwar um 1 944 (rd. 6 %). Die Zuwächse in den anderen Altersgruppen gegenüber 2014 stellen sich wie folgt dar: Die Zahl der Beschäftigten in der Gruppe der unter 30-Jährigen nimmt um 724 (knapp 15 %) zu, in der Gruppe der 30- bis unter 40-Jährigen steigt sie um knapp zehn Prozent und bei den 50- bis unter 60-Jährigen um rund ein Prozent.

Beschäftigte im unmittelbaren Landesdienst Berlin im Januar 2015 nach Altersgruppen



Die Gruppe der 60-jährigen und älter wies mit einem Zuwachs um 15 Beschäftigte die geringste Veränderung gegenüber dem Jahr 2014 auf.

Arbeitszeit

Die Teilzeitquote ist im Vergleich zum Vorjahr von 20,1 Prozent im Januar 2014 auf 19,6 Prozent im Januar 2015 gesunken. Erstmals ist ein gegenläufiges Verhalten bei den Vollzeit- und Teilzeitbeschäftigten zu beobachten: Während sich die Zahl der Vollzeitbeschäftigten gegenüber 2014 um 1 118 (1,3 %) erhöhte, verringerte sich der Bestand der Teilzeitbeschäftigten um 419 (1,9 %). Die Zahl der Beschäftigten in Altersteilzeit verringerte sich um 840, die der übrigen Teilzeitbeschäftigten stieg um 421 auf 20 116 an. Der Rückgang der Teilzeitbeschäftigten wurde also durch einen Rückgang der Beschäftigten in Altersteilzeit verursacht.

Vollzeit- und Teilzeitbeschäftigte im unmittelbaren Landesdienst Berlin im Januar 2015

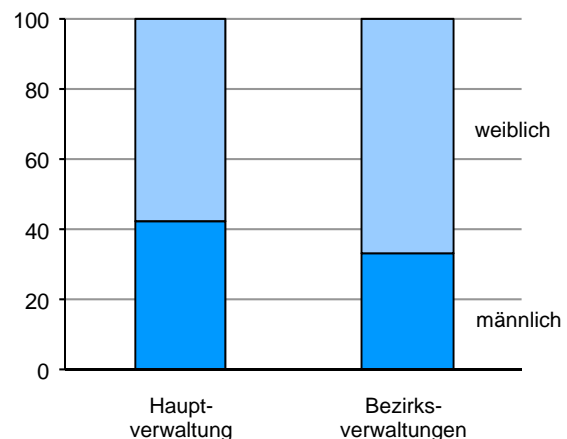


Geschlechterstruktur

Der Frauenanteil liegt im Januar 2015 bei 59,5 Prozent und ist damit um 0,1 Prozentpunkte geringer als im Vorjahr.

Für beide Geschlechter ist eine Zunahme der Beschäftigtenzahlen festzustellen. Bezogen auf die Hauptverwaltung hat sich die Zahl der Männer um knapp 1,5 Prozent erhöht, die Zahl der Frauen um

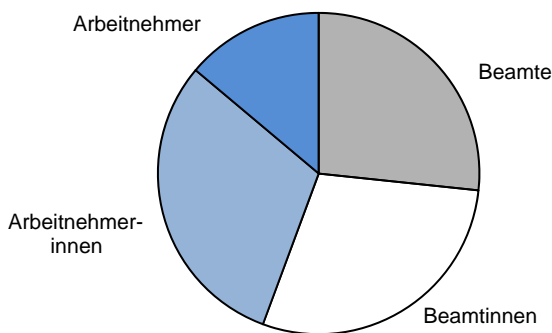
Anteile der Männer und Frauen im Januar 2015 nach Verwaltungsbereichen in %



knapp ein Prozent. In den Bezirksverwaltungen nahmen die Beschäftigtenzahlen für beide Geschlechter hingegen ab. Der Rückgang beträgt bei den Männern 2,2 Prozent, bei den Frauen 1,2 Prozent.

Bei den Statusgruppen sind folgende Unterschiede ersichtlich: Während Beamtinnen und Beamte vergleichbare Anteile aufweisen (52:48), sind die Beschäftigten im Arbeitnehmerverhältnis zu mehr als zwei Drittel (rd. 69 %) Frauen. Gegenüber dem Vorjahr ergeben sich somit keine Veränderungen.

Beschäftigte im unmittelbaren Ländedienst Berlin im Januar 2015 nach Statusgruppen und Geschlecht



Zur Vergleichbarkeit der Entwicklung des Personalbestands

Während seit Beginn der Erhebungen des Personalbestands zum unmittelbaren Landesdienst Berlin bis 2014 ein Rückgang des Personalbestands zu beobachten ist, ist mit dem Stand Januar 2015 erstmalig eine Zunahme festzustellen. Gegenüber dem Jahr 2000 beträgt der Rückgang rund 26 Prozent. „Unmittelbarer Landesdienst“ bedeutet hier Hauptverwaltung und Bezirksverwaltungen ohne nachge-

ordnete LHO-Betriebe und Eigenbetriebe, siehe hierzu auch die Erläuterungen zur Grundgesamtheit.

Bei der Interpretation der Ergebnisse ist zu beachten, dass bei den Auswertungen bestimmte Beschäftigtengruppen unterschiedlich berücksichtigt wurden. So sind bis einschließlich 2003 die Beschäftigten des Abgeordnetenhauses in den Auswertungen enthalten, ab 2004 nicht mehr. Die Beamten und Beamtinnen zur Anstellung wurden bis einschließlich 2001 den Beschäftigten in Ausbildung zugerechnet und daher nachrichtlich ausgewiesen. Seitdem werden sie in den Auswertungen berücksichtigt. Darüber hinaus beeinflussen Aus- und Eingliederungen aus bzw. in den unmittelbaren Landesdienst sowie Aufgabenverlagerungen zwischen den Verwaltungsbereichen die Ergebnisse.

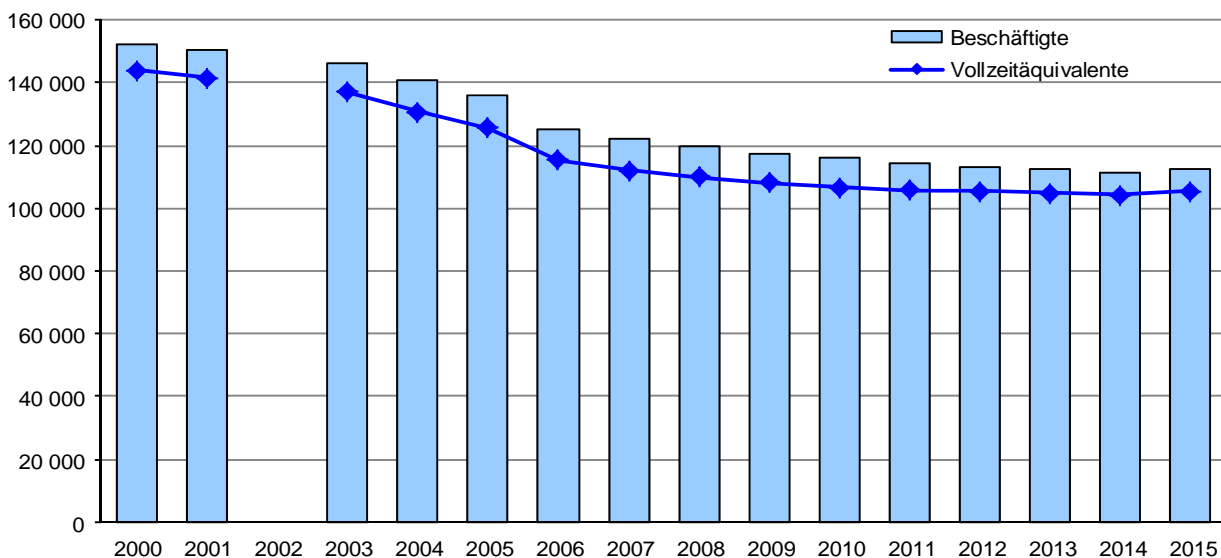
Beispielhaft sei hier die Verlagerung des Personals der Kindertagesstätten (Kita) genannt, das ehemals bei den Bezirken angesiedelt war. Ein Teil dieses Personals wechselte in die Hauptverwaltung (Schulen). Der weitaus größte Teil wurde zu den Kita-Eigenbetrieben versetzt, die zum 1. Januar 2006 gegründet wurden und wird seitdem nicht mehr in den Auswertungen berücksichtigt.

Eine vergleichende Betrachtung ist aus den oben genannten Gründen erst ab 2006 sinnvoll.

Entwicklung seit 2006

Als Ergebnis der Entwicklung in den Jahren 2006 bis 2015 bleibt festzuhalten: Der Personalbestand ging um 12 641 Beschäftigte bzw. 9 691 Vollzeitäquivalente zurück, das entspricht rund zehn Prozent des Personalbestands in 2006.

Entwicklung des Personalbestands im unmittelbaren Landesdienst Berlin seit 2000



Strukturelle Entwicklung

In den Verwaltungsbereichen spiegelt sich der Rückgang unterschiedlich wider: In der Hauptverwaltung (ohne zentralen Personalüberhang) sind es 2 424 Beschäftigte bzw. 1 041 Vollzeitäquivalente weniger, in den Bezirksverwaltungen 6 306 Beschäftigte bzw. 5 173 Vollzeitäquivalente. Bezogen auf den Ausgangsbestand der Beschäftigtenzahl im Jahr 2006 beträgt der Rückgang in der Hauptverwaltung (ohne zentralen Personalüberhang) 2,6 Prozent, in den Bezirksverwaltungen 22,5 Prozent.

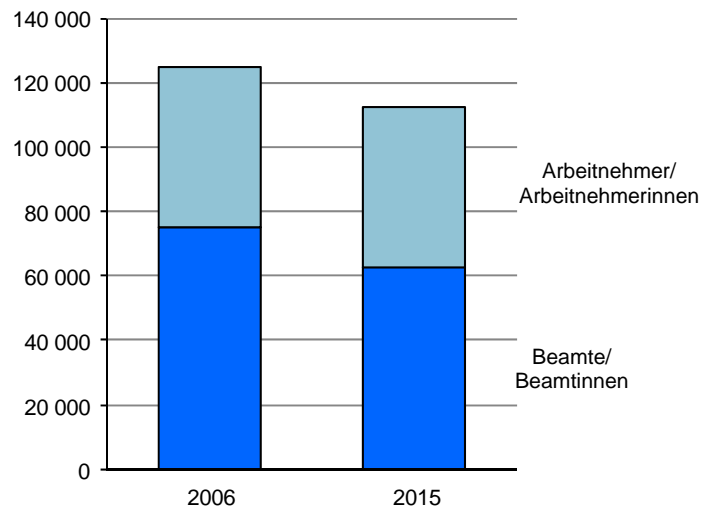
Beschäftigte im unmittelbaren Landesdienst Berlin nach Verwaltungsbereichen seit 2006

Jahr	Insgesamt	Hauptverwaltung ohne zentralen Personalüberhang	Bezirksverwaltungen	Zentraler Personalüberhang (Kapitel 2809 bzw. 1599)
Beschäftigte				
2006	124 852	92 279	28 072	4 501
2007	121 845	89 842	26 451	5 552
2008	119 464	89 015	25 257	5 192
2009	117 400	88 619	24 715	4 066
2010	115 885	88 440	24 117	3 328
2011	114 217	87 654	23 799	2 764
2012	113 393	87 616	23 564	2 213
2013	112 324	87 478	23 043	1 803
2014	111 512	88 625	22 106	781
2015	112 211	89 855	21 766	590
Vollzeitäquivalente				
2006	115 226	86 090	25 305	3 830
2007	111 997	83 636	23 783	4 577
2008	109 903	83 067	22 649	4 188
2009	108 272	82 907	22 197	3 168
2010	106 693	82 645	21 578	2 470
2011	105 681	82 243	21 411	2 028
2012	105 305	82 388	21 311	1 607
2013	104 693	82 452	20 945	1 296
2014	104 358	83 585	20 315	458
2015	105 535	85 049	20 132	354
Vollzeitäquivalente 2006 \triangleq 100				
2007	97,2	97,1	94,0	119,5
2008	95,4	96,5	89,5	109,3
2009	94,0	96,3	87,7	82,7
2010	92,6	96,0	85,3	64,5
2011	91,7	95,5	84,6	52,9
2012	91,4	95,7	84,2	41,9
2013	90,9	95,8	82,8	33,6
2014	90,6	97,1	80,3	12,0
2015	91,6	98,8	79,6	9,2

Hinsichtlich der Statusgruppen ist ein stärkerer Rückgang des verbeamteten Personals als bei den Beschäftigten im Arbeitnehmerverhältnis zu verzeichnen. Die Zahl der Beamten und Beamtinnen verringerte sich von 2006 bis 2015 um 12 529, das

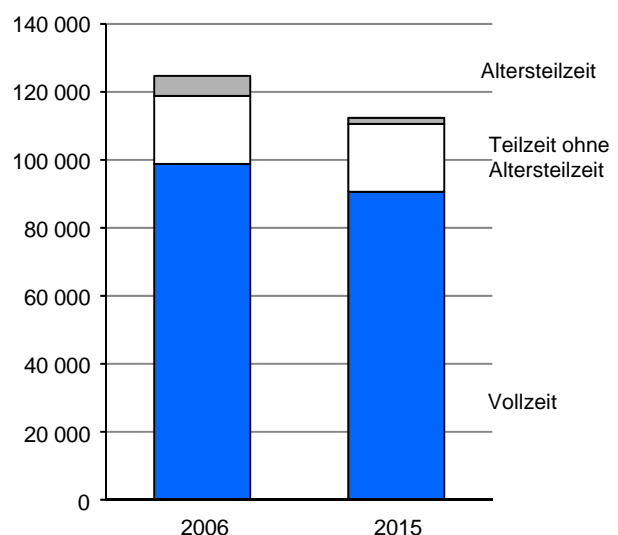
sind knapp 17 Prozent des Ausgangsbestands in 2006. Die Zahl der Arbeitnehmer und Arbeitnehmerinnen sank im selben Zeitraum um 112, das entspricht 0,2 Prozent. Das für das Jahr 2006 festgestellte Verhältnis von 60:40 zwischen Beamten- und Arbeitnehmerschaft hat sich seitdem zugunsten der Arbeitnehmer und Arbeitnehmerinnen verschoben und liegt jetzt in etwa bei 56:44.

Beschäftigte im unmittelbaren Landesdienst Berlin im Januar 2006 und im Januar 2015 nach Statusgruppen



Der Personalbestand der Vollzeit- und Teilzeitbeschäftigten verringerte sich in unterschiedlichem Ausmaß. Während sich der Bestand bei den Vollzeitbeschäftigten um knapp 9 Prozent verringerte, waren es bei den Teilzeitbeschäftigten rund 15 Prozent. Der Bestand der Beschäftigten in Altersteilzeit verringerte sich gegenüber 2006 um 71 Prozent und ist somit prägend für den Rückgang der Teilzeitbeschäftigten.

Vollzeit- und Teilzeitbeschäftigte im unmittelbaren Landesdienst Berlin im Januar 2006 und im Januar 2015

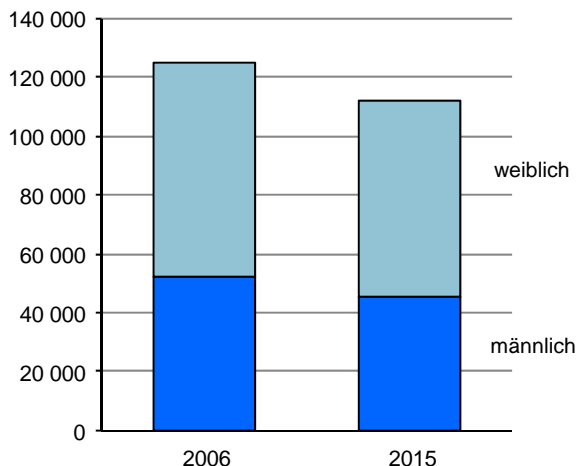


Betrachtet man den Rückgang des Personalbestands bei Männern und Frauen, ist folgendes ersichtlich: Bezogen auf 2006 sind in 2015 knapp 13 Prozent weniger Männer und 8,3 Prozent weniger Frauen beschäftigt.

Entwicklung der Alterstruktur

Das Durchschnittsalter ist 2015 auf 49,0 Jahre gesunken, nachdem es in den letzten drei Jahren bei 49,3 Jahren verharrte. Gegenüber 2006 hat es sich um 1,8 Jahre erhöht.

Beschäftigte im unmittelbaren Landesdienst Berlin im Januar 2006 und im Januar 2015 nach Geschlecht

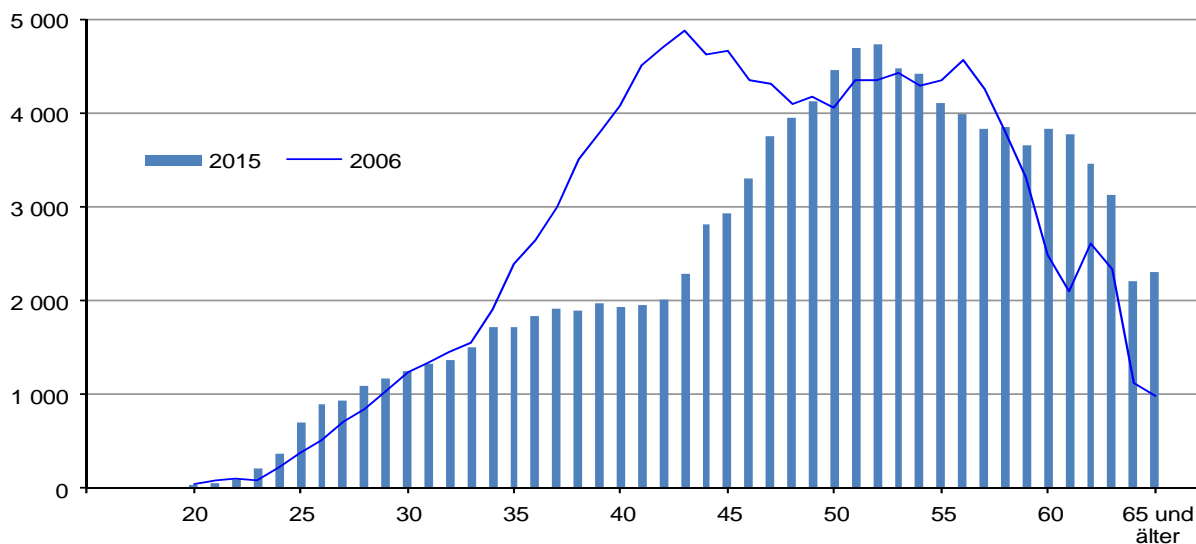


Der unten aufgeführten Tabelle ist zu entnehmen, wie sich die Anteile der Altersgruppen im Laufe der Jahre 2006 bis 2015 verändert haben.

Entwicklung der Alterstruktur für die Beschäftigten im unmittelbaren Landesdienst Berlin seit 2006

Jahr	Durchschnittsalter	Altersgruppe von ... bis unter ... Jahre in %					
		Insgesamt	unter 30	30 - 40	40 - 50	50 - 60	60 und älter
2006	47,2	100	3,2	18,3	35,6	33,5	9,3
2007	47,7	100	2,7	16,9	36,1	34,4	10,0
2008	48,2	100	2,3	15,5	36,3	35,0	10,9
2009	48,5	100	2,2	14,5	36,0	35,3	12,0
2010	48,8	100	2,5	13,8	35,1	35,3	13,4
2011	49,0	100	2,8	13,0	33,9	35,8	14,5
2012	49,3	100	3,1	12,8	32,2	36,3	15,6
2013	49,3	100	3,7	13,0 r	30,0 r	36,9 r	16,4 r
2014	49,3	100	4,3	13,5	27,9 r	37,5	16,8
2015	49,0	100	5,0	14,7	25,9	37,7	16,7

Beschäftigte im unmittelbaren Landesdienst Berlin 2006 und 2015 nach Altersjahren



[Leerseite]

1 Beschäftigte im unmittelbaren Landesdienst Berlin¹

Merkmal	Beschäftigte							
	2015	2014	2013	2012	2011	2010	2009	2008
Beschäftigte	112 211	111 512	112 324	113 393	114 217	115 885	117 400	119 464
Vollzeitäquivalente	105 535	104 359	104 693	105 305	105 681	106 693	108 272	109 903
Verwaltungsbereich								
Hauptverwaltung	90 445	89 406	89 281	89 829	90 418	91 768	92 685	94 207
Bezirksverwaltungen	21 766	22 106	23 043	23 564	23 799	24 117	24 715	25 257
Verwaltungsbereich in %								
Hauptverwaltung	80,6	80,2	79,5	79,2	79,2	79,2	78,9	78,9
Bezirksverwaltungen	19,4	19,8	20,5	20,8	20,8	20,8	21,1	21,1
Statusgruppe								
Beamte/Beamtinnen	62 432	63 769	65 378	66 860	68 194	69 408	70 563	71 996
Arbeitnehmer/-innen	49 779	47 743	46 946	46 533	46 023	46 477	46 837	47 468
Statusgruppe in %								
Beamte/Beamtinnen	55,6	57,2	58,2	59,0	59,7	59,9	60,1	60,3
Arbeitnehmer/-innen	44,4	42,8	41,8	41,0	40,3	40,1	39,9	39,7
Arbeitszeit								
Vollzeit	90 262	89 144	89 353	89 855	90 292	91 024	92 665	93 956
Teilzeit	21 949	22 368	22 971	23 538	23 925	24 861	24 735	25 508
Teilzeit ohne Altersteilzeit	20 116	19 695	19 414	19 015	18 459	18 301	18 566	18 717
Altersteilzeit	1 833	2 673	3 557	4 523	5 466	6 560	6 169	6 791
Teilzeitquote in %	19,6	20,1	20,5	20,8	20,9	21,5	21,1	21,4
Geschlecht								
Männlich	45 491	45 105	45 435	46 048	46 622	47 364	48 081	49 195
Weiblich	66 720	66 407	66 889	67 345	67 595	68 521	69 319	70 269
Frauenanteil in %	59,5	59,6	59,6	59,4	59,2	59,1	59,0	58,8
Altersgruppe								
von ... bis unter ... Jahre								
unter 30	5 574	4 850	4 195	3 536	3 146	2 842	2 583	2 757
30 - 40	16 517	15 057	14 583	14 519	14 880	15 996	17 027	18 494
40 - 50	29 101	31 095	33 725	36 535	38 732	40 696	42 211	43 399
50 - 60	42 289	41 795	41 408	41 120	40 915	40 865	41 433	41 761
60 und älter	18 730	18 715	18 413	17 683	16 544	15 486	14 146	13 053
Durchschnittsalter								
Beschäftigte	49,0	49,3	49,3	49,3	49,0	48,8	48,5	48,2
Statusgruppe								
Beamte/Beamtinnen	49,4	49,2	49,1	48,8	48,4	48,1	47,8	47,2
Arbeitnehmer/-innen	48,7	49,4	49,7	49,9	50,0	49,8	49,7	49,6
Geschlecht								
Männlich	48,7	49,1	49,2	49,1	48,9	48,7	48,6	48,3
Weiblich	49,3	49,4	49,5	49,4	49,1	48,8	48,5	48,1
Schwerbehinderte Beschäftigte²	8 733	8 587	8 727	8 820	8 596	8 549	8 476	8 245
Anteil in %	7,8	7,7	7,8	7,8	7,5	7,4	7,2	6,9
Nachrichtlich:								
In Ausbildung	8 116	7 927	8 093	8 264	7 710	6 682	6 798	6 597
Anwärter/-innen, Referendare/Referendarinnen	4 668	4 434	4 648	4 825	4 241	3 269	3 181	3 209
Beamte/Beamtinnen zur Anstellung ³	-	-	-	-	-	-	-	-
Rechtsreferendare/Rechtsreferendarinnen	1 515	1 540	1 535	1 532	1 557	1 529	1 605	1 494
Auszubildende nach TV	1 730	1 757	1 749	1 720	1 702	1 686	1 602	1 532
Auszubildende mit Festbetrag	157	136	121	131	137	140	136	139
Praktikanten/Praktikantinnen, Volontäre/Volontärinnen	46	60	40	56	73	58	274	223

¹ 2000 bis 2003: ohne RH, BlnBDI; ab 2004: entsprechend Personalstrukturstatistikgesetz ohne Abghs, RH, BlnBDI

² Anteil entspricht nicht der Schwerbehindertenquote nach den Vorgaben der §§ 71 - 79 SGB IX

³ Beamte/Beamtinnen zur Anstellung werden ab 2003 zu den Beschäftigten gezählt.

seit 2000 - Ergebnisse im Überblick

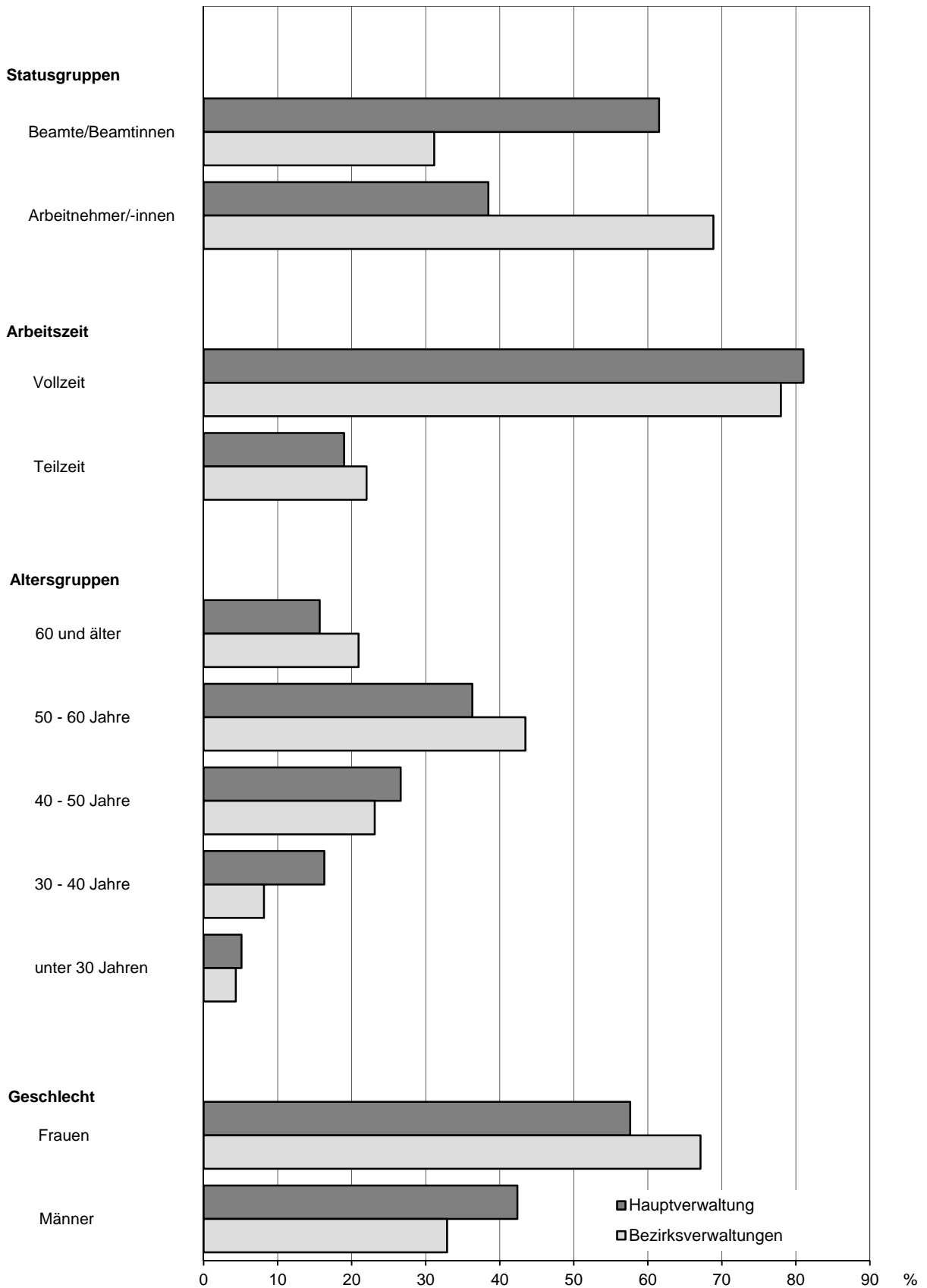
im Januar								Merkmal
2007	2006	2005	2004	2003	2002	2001	2000	
121 845	124 852	135 907	140 621	145 921	.	150 165	152 467	Beschäftigte
111 997	115 226	125 694	130 823	136 927	.	141 605	143 839	Vollzeitäquivalente
Verwaltungsbereich								
95 394	96 780	95 903	96 764	99 863	.	101 578	102 629	Hauptverwaltung
26 451	28 072	40 004	43 857	46 058	.	48 587	49 838	Bezirksverwaltungen
Verwaltungsbereich in %								
78,3	77,5	70,6	68,8	68,4	.	67,6	67,3	Hauptverwaltung
21,7	22,5	29,4	31,2	31,6	.	32,4	32,7	Bezirksverwaltungen
Statusgruppe								
73 530	74 961	76 506	77 971	78 298	.	76 119	75 007	Beamte/Beamtinnen
48 315	49 891	59 401	62 650	67 623	.	74 046	77 460	Arbeitnehmer/-innen
Statusgruppe in %								
60,3	60,0	56,3	55,4	53,7	.	50,7	49,2	Beamte/Beamtinnen
39,7	40,0	43,7	44,6	46,3	.	49,3	50,8	Arbeitnehmer/-innen
Arbeitszeit								
95 589	98 971	107 833	113 399	118 939	.	124 485	126 584	Vollzeit
26 256	25 881	28 074	27 222	26 982	.	25 680	25 883	Teilzeit
19 350	19 549	22 417	Teilzeit ohne Altersteilzeit
6 906	6 332	5 657	In Altersteilzeit
21,5	20,7	20,7	19,4	18,5	.	17,1	17,0	Teilzeitquote in %
Geschlecht								
50 372	52 084	53 797	55 291	57 683	.	59 293	60 424	Männlich
71 473	72 768	82 110	85 330	88 238	.	90 872	92 043	Weiblich
58,7	58,3	60,4	60,7	60,5	.	61	60	Frauenanteil in %
Altersgruppe								
von ... bis unter ... Jahre								
3 301	4 046	5 160	5 669	6 487	.	7 056	7 269	unter 30
20 556	22 858	27 302	30 967	34 889	.	40 659	42 381	30 - 40
43 955	44 458	48 271	49 052	49 440	.	48 687	48 893	40 - 50
41 909	41 835	43 168	42 670	43 454	.	44 217	45 478	50 - 60
12 124	11 655	12 006	12 263	11 651	.	9 546	8 446	60 und älter
Durchschnittsalter								
47,7	47,2	46,6	46,2	45,7	.	45,1	45,0	Beschäftigte
Statusgruppe								
46,7	46,2	45,6	45,0	44,6	.	44,1	44,1	Beamte/Beamtinnen
49,3	48,7	47,9	47,6	47,1	.	46,1	45,8	Arbeitnehmer/-innen
Geschlecht								
47,9	47,4	47,0	46,7	46,4	.	46,2	46,2	Männlich
47,6	47,1	46,3	45,8	45,3	.	44,4	44,2	Weiblich
7 915	Schwerbehinderte Beschäftigte²
6,5	Anteil in %
Nachrichtlich:								
5 810	5 388	6 533	8 146	9 403	.	12 045	13 179	In Ausbildung
2 549	1 880	2 529	4 461	6 482	.	7 162	6 679	Anwärter/-innen, Referendare/Referendarinnen
-	-	-	-	-	.	2 071	3 745	Beamte/Beamtinnen zur Anstellung ³
1 473	1 553	1 468	1 161	402	.	-	-	Rechtsreferendare/Rechtsreferendarinnen
1 463	1 515	1 553	1 590	1 621	.	1 776	1 761	Auszubildende nach TV
130	151	130	160	163	.	183	183	Auszubildende mit Festbetrag
195	289	853	774	735	.	853	811	Praktikanten/Praktikantinnen, Volontäre/Volontärinnen

2 Übersicht über die Beschäftigten im unmittelbaren Landesdienst Berlin im Januar 2015 nach ausgewählten Strukturmerkmalen und Verwaltungsbereichen

Merkmal	Insgesamt	Männer	Frauen	Hauptverwaltung			Bezirksverwaltungen		
				insgesamt	Männer	Frauen	insgesamt	Männer	Frauen
Beschäftigte	112 211	45 491	66 720	90 445	38 334	52 111	21 766	7 157	14 609
Vollzeitäquivalente	105 535,3	44 514,8	61 020,5	85 403,5	37 601,4	47 802,1	20 131,8	6 913,3	13 218,5
Statusgruppe									
Beamte/Beamtinnen	62 432	29 926	32 506	55 653	27 933	27 720	6 779	1 993	4 786
Arbeitnehmer/-innen	49 779	15 565	34 214	34 792	10 401	24 391	14 987	5 164	9 823
Statusgruppe in %									
Beamte/Beamtinnen	55,6	65,8	48,7	61,5	72,9	53,2	31,1	27,8	32,8
Arbeitnehmer/-innen	44,4	34,2	51,3	38,5	27,1	46,8	68,9	72,2	67,2
Arbeitszeit									
Vollzeit	90 262	42 575	47 687	73 288	36 014	37 274	16 974	6 561	10 413
Teilzeit	21 949	2 916	19 033	17 157	2 320	14 837	4 792	596	4 196
Teilzeit ohne Altersteilzeit	20 116	2 466	17 650	16 177	2 088	14 089	3 939	378	3 561
Altersteilzeit	1 833	450	1 383	980	232	748	853	218	635
Teilzeitquote in %	19,6	7,6	36,5	19,0	6,1	28,5	22,0	8,3	28,7
Altersgruppe									
von ... bis unter ... Jahre									
unter 30	5 574	2 349	3 225	4 629	2 062	2 567	945	287	658
30 - 40	16 517	7 136	9 381	14 745	6 532	8 213	1 772	604	1 168
40 - 50	29 101	11 866	17 235	24 070	10 273	13 797	5 031	1 593	3 438
50 - 60	42 289	17 185	25 104	32 827	14 157	18 670	9 462	3 028	6 434
60 und älter	18 730	6 955	11 775	14 174	5 310	8 864	4 556	1 645	2 911
Durchschnittsalter									
Beschäftigte	49,0	48,7	49,3	48,5	48,2	48,8	51,2	51,6	51,0
Statusgruppe									
Beamte/Beamtinnen	49,4	48,6	50,1	49,1	48,4	49,9	51,1	51,6	50,9
Arbeitnehmer/-innen	48,7	48,9	48,5	47,5	47,6	47,5	51,2	51,6	51,1
Schwerbehinderte Beschäftigte¹	8 733	3 012	5 721	6 067	2 107	3 960	2 666	905	1 761
Anteil in %	7,8	7,9	11,0	6,7	5,5	7,6	12,2	12,6	12,1
Nachrichtlich:									
In Ausbildung	8 116	4 252	3 864	7 156	3 866	3 290	960	386	574
Anwärter/-innen, Referendare/Referendarinnen	4 668	2 565	2 103	4 663	2 561	2 102	5	4	1
Rechtsreferendare/ Rechtsreferendarinnen	1 515	702	813	1 515	702	813	-	-	-
Auszubildende nach TV	1 730	899	831	883	589	294	847	310	537
Auszubildende mit Festbetrag	157	79	78	68	11	57	89	68	21
Praktikanten/Praktikantinnen, Volontäre/Volontärinnen	46	7	39	27	3	24	19	4	15

¹ Anteil entspricht nicht der Schwerbehindertenquote nach den Vorgaben der §§ 71 - 79 SGB IX.

1 Beschäftigte im unmittelbaren Landesdienst Berlin im Januar 2015: Anteile ausgewählter Personengruppen in den Verwaltungsbereichen



2.1 Beschäftigte der Hauptverwaltung im unmittelbaren Landesdienst Berlin im Januar 2015

Merkmal	Haupt- verwaltung insgesamt	02 Verfassungs- gerichtshof	03 Regie- rende/r Bürger- meister/in	05 Inneres und Sport	06 Justiz und Verbrau- cherschutz	09 Arbeit, Integra- tion und Frauen
Beschäftigte	90 445	6	460	28 295	9 682	634
Vollzeitäquivalente	85 403,5	6,0	425,1	27 666,9	9 267,4	596,4
Statusgruppe						
Beamte/Beamtinnen	55 653	4	160	22 275	7 446	317
Arbeitnehmer/-innen	34 792	2	300	6 020	2 236	317
Statusgruppe in %						
Beamte/Beamtinnen	61,5	66,7	34,8	78,7	76,9	50,0
Arbeitnehmer/-innen	38,5	33,3	65,2	21,3	23,1	50,0
Arbeitszeit						
Vollzeit	73 288	6	367	26 074	8 160	511
Teilzeit	17 157	-	93	2 221	1 522	123
Teilzeit ohne Altersteilzeit	16 177	-	80	1 987	1 496	111
Altersteilzeit	980	-	13	234	26	12
Teilzeitquote in %	19,0	-	20,2	7,8	15,7	19,4
Geschlecht						
Männlich	38 334	2	156	20 107	3 735	211
Weiblich	52 111	4	304	8 188	5 947	423
Frauenanteil in %	57,6	66,7	66,1	28,9	61,4	66,7
Altersgruppe						
von ... bis unter ... Jahre						
unter 30	4 629	-	13	2 307	502	12
30 - 40	14 745	2	48	5 401	1 559	60
40 - 50	24 070	3	94	8 808	3 012	136
50 - 60	32 827	-	205	9 700	3 607	292
60 und älter	14 174	1	100	2 079	1 002	134
Durchschnittsalter						
Beschäftigte	48,5	44,5	51,6	46,0	47,6	52,0
Statusgruppe						
Beamte/Beamtinnen	49,1	47,3	52,7	44,8	47,9	51,8
Arbeitnehmer/-innen	47,5	39,0	51,0	50,3	46,3	52,3
Geschlecht						
Männlich	48,2	50,0	52,4	46,6	48,4	52,8
Weiblich	48,8	41,8	51,2	44,5	47,0	51,7
Schwerbehinderte Beschäftigte¹	6 067	-	42	1 527	600	66
Anteil in %	6,7	-	9,1	5,4	6,2	10,4
Nachrichtlich:						
In Ausbildung	7 156	-	32	2 169	1 853	4
Anwärter/-innen, Referendare/Referendarinnen	4 663	-	8	1 974	157	4
Rechtsreferendare/Rechtsreferendarinnen	1 515	-	-	-	1 515	-
Auszubildende nach TV	883	-	2	195	181	-
Auszubildende mit Festbetrag	68	-	-	-	-	-
Praktikanten/Praktikantinnen, Volontäre/Volontärinnen	27	-	22	-	-	-

¹ Anteil entspricht nicht der Schwerbehindertenquote nach den Vorgaben der §§ 71 - 79 SGB IX.

nach ausgewählten Strukturmerkmalen und Einzelplänen

10 Bildung, Jugend und Wissenschaft	11 Gesundheit und Soziales	12 Stadtentwicklung und Umwelt	13 Wirtschaft, Technologie und Forschung	15 Finanzen	Merkmal
39 677	1 558	2 011	394	7 728	Beschäftigte
36 587,5	1 444,0	1 877,4	365,1	7 167,7	Vollzeitäquivalente
					Statusgruppe
18 650	395	505	185	5 716	Beamte/Beamtinnen
21 027	1 163	1 506	209	2 012	Arbeitnehmer/-innen
					Statusgruppe in %
47,0	25,4	25,1	47,0	74,0	Beamte/Beamtinnen
53,0	74,6	74,9	53,0	26,0	Arbeitnehmer/-innen
					Arbeitszeit
29 040	1 188	1 593	307	6 042	Vollzeit
10 637	370	418	87	1 686	Teilzeit
10 529	323	321	72	1 258	Teilzeit ohne Altersteilzeit
108	47	97	15	428	Altersteilzeit
26,8	23,7	20,8	22,1	21,8	Teilzeitquote in %
					Geschlecht
10 003	411	1 013	152	2 544	Männlich
29 674	1 147	998	242	5 184	Weiblich
74,8	73,6	49,6	61,4	67,1	Frauenanteil in %
					Altersgruppe
					von ... bis unter ... Jahre
1 242	66	46	9	432	unter 30
6 534	114	141	52	834	30 - 40
9 200	335	380	89	2 013	40 - 50
14 267	691	924	162	2 979	50 - 60
8 434	352	520	82	1 470	60 und älter
					Durchschnittsalter
49,9	51,7	52,9	50,8	49,8	Beschäftigte
					Statusgruppe
54,9	51,4	51,9	49,5	48,1	Beamte/Beamtinnen
45,4	51,8	53,3	51,9	54,7	Arbeitnehmer/-innen
					Geschlecht
50,1	51,3	53,2	51,1	49,3	Männlich
49,8	51,8	52,7	50,6	50,0	Weiblich
2 598	250	185	49	750	Schwerbehinderte Beschäftigte¹
6,5	16,0	9,2	12,4	9,7	Anteil in %
					Nachrichtlich:
2 392	-	42	1	663	In Ausbildung
					Anwärter/-innen,
1 856	-	-	1	663	Referendare/Referendarinnen
-	-	-	-	-	Rechtsreferendare/Rechtsreferendarinnen
468	-	37	-	-	Auszubildende nach TV
68	-	-	-	-	Auszubildende mit Festbetrag
-	-	5	-	-	Praktikanten/Praktikantinnen,
					Volontäre/Volontärinnen

2.2 Beschäftigte der Bezirksverwaltungen im unmittelbaren Landesdienst Berlin im Januar 2015

Merkmal	Bezirksverwaltungen insgesamt	Mitte	Friedrichs- hain- Kreuzberg	Pankow	Charlotten- burg- Wilmerdorf	Spandau
Beschäftigte	21 766	2 422	1 811	2 174	1 828	1 530
Vollzeitäquivalente	20 131,8	2 229,5	1 677,8	2 049,2	1 665,5	1 386,2
Statusgruppe						
Beamte/Beamtinnen	6 779	782	586	494	681	576
Arbeitnehmer/-innen	14 987	1 640	1 225	1 680	1 147	954
Statusgruppe in %						
Beamte/Beamtinnen	31,1	32,3	32,4	22,7	37,3	37,6
Arbeitnehmer/-innen	68,9	67,7	67,6	77,3	62,7	62,4
Arbeitszeit						
Vollzeit	16 974	1 861	1 400	1 798	1 351	1 140
Teilzeit	4 792	561	411	376	477	390
Teilzeit ohne Altersteilzeit	3 939	448	340	274	414	336
Altersteilzeit	853	113	71	102	63	54
Teilzeitquote in %	22,0	23,2	22,7	17,3	26,1	25,5
Geschlecht						
Männlich	7 157	819	543	625	664	572
Weiblich	14 609	1 603	1 268	1 549	1 164	958
Frauenanteil in %	67,1	66,2	70,0	71,3	63,7	62,6
Altersgruppe						
von ... bis unter ... Jahre						
unter 30	945	96	81	84	56	94
30 - 40	1 772	220	140	149	126	145
40 - 50	5 031	607	389	458	443	428
50 - 60	9 462	1 013	834	1 036	800	577
60 und älter	4 556	486	367	447	403	286
Durchschnittsalter						
Beschäftigte	51,2	50,9	51,3	51,8	51,8	49,8
Statusgruppe						
Beamte/Beamtinnen	51,1	50,6	51,9	51,0	52,0	49,8
Arbeitnehmer/-innen	51,2	51,0	51,0	52,0	51,6	49,8
Geschlecht						
Männlich	51,6	51,6	51,8	51,0	53,2	50,8
Weiblich	51	50,4	51,1	52,1	51,0	49,2
Schwerbehinderte Beschäftigte¹	2 666	311	233	288	229	165
Anteil in %	12,2	12,8	12,9	13,2	12,5	10,8
Nachrichtlich:						
In Ausbildung	960	94	75	59	106	50
Anwärter/-innen, Referendare/Referendarinnen	5	-	-	-	-	-
Auszubildende nach TV	847	91	71	59	106	49
Auszubildende mit Festbetrag	89	-	-	-	-	-
Praktikanten/Praktikantinnen, Volontäre/Volontärinnen	19	3	4	-	-	1

¹ Anteil entspricht nicht der Schwerbehindertenquote nach den Vorgaben der §§ 71 - 79 SGB IX.

nach ausgewählten Strukturmerkmalen

Steglitz-Zehlendorf	Tempelhof-Schöneberg	Neukölln	Treptow-Köpenick	Marzahn-Hellersdorf	Lichtenberg	Reinickendorf	Merkmal
1 797	1 783	1 713	1 715	1 656	1 856	1 481	Beschäftigte
1 645,0	1 609,9	1 595,8	1 591,2	1 559,6	1 768,3	1 354,0	Vollzeitäquivalente
							Statusgruppe
603	712	642	373	369	415	546	Beamte/Beamtinnen
1 194	1 071	1 071	1 342	1 287	1 441	935	Arbeitnehmer/-innen
							Statusgruppe in %
33,6	39,9	37,5	21,7	22,3	22,4	36,9	Beamte/Beamtinnen
66,4	60,1	62,5	78,3	77,7	77,6	63,1	Arbeitnehmer/-innen
							Arbeitszeit
1 364	1 316	1 356	1 323	1 379	1 590	1 096	Vollzeit
433	467	357	392	277	266	385	Teilzeit
369	409	310	280	181	196	382	Teilzeit ohne Altersteilzeit
64	58	47	112	96	70	3	In Altersteilzeit
24,1	26,2	20,8	22,9	16,7	14,3	26,0	Teilzeitquote in %
							Geschlecht
777	602	591	538	396	470	560	Männlich
1 020	1 181	1 122	1 177	1 260	1 386	921	Weiblich
56,8	66,2	65,5	68,6	76,1	74,7	62,2	Frauenanteil in %
							Altersgruppe
							von ... bis unter ... Jahre
87	85	117	52	56	72	65	unter 30
166	175	214	100	68	142	127	30 - 40
422	435	443	392	227	375	412	40 - 50
721	707	639	806	886	859	584	50 - 60
401	381	300	365	419	408	293	60 und älter
							Durchschnittsalter
50,9	50,6	49,0	52,0	53,7	51,7	50,6	Beschäftigte
							Statusgruppe
52,1	50,8	49,6	50,7	53,4	51,4	50,8	Beamte/Beamtinnen
50,4	50,5	48,6	52,4	53,7	51,8	50,5	Arbeitnehmer/-innen
							Geschlecht
51,6	51,6	49,6	51,7	53,1	51,0	51,8	Männlich
50,4	50,1	48,7	52,2	53,8	52,0	49,9	Weiblich
							Schwerbehinderte Beschäftigte¹
217	191	169	196	248	214	205	Anteil in %
12,1	10,7	9,9	11,4	15,0	11,5	13,8	
							Nachrichtlich:
154	62	111	60	58	62	69	In Ausbildung
-	1	4	-	-	-	-	Anwärter/-innen, Referendare/Referendarinnen
65	61	101	60	58	61	65	Auszubildende nach TV
89	-	-	-	-	-	-	Auszubildende mit Festbetrag
-	-	6	-	-	1	4	Praktikanten/Praktikantinnen, Volontäre/Volontärinnen

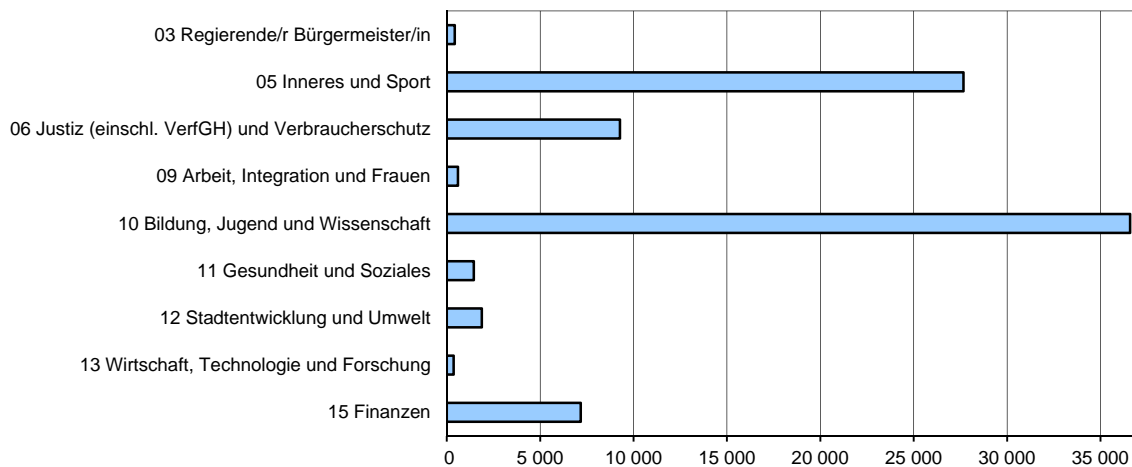
3 Beschäftigte und Vollzeitäquivalente der Beschäftigten im unmittelbaren Landesdienst Berlin im Januar 2015 nach Einzelplänen/Behörden der Hauptverwaltung, Bezirken, Geschlecht und Statusgruppen

Einzelplan --- Behörde / Bereich --- Bezirk	Beschäftigte						Vollzeit- äquivalente
	insgesamt		Männer	Frauen	Beamte/ Beam- tinnen	Arbeit- nehmer/ -innen	
	absolut	%					
Hauptverwaltung insgesamt	90 445	100	38 334	52 111	55 653	34 792	85 403,5
02 - Verfassungsgerichtshof	6	0,0	2	4	4	2	6,0
03 - Regierende/r Bürgermeister/in	460	0,5	156	304	160	300	425,1
RBm - Senatskanzlei - außer Kultur	207	0,2	73	134	83	124	194,0
RBm - Senatskanzlei - Kultur	253	0,3	83	170	77	176	231,1
05 - Inneres und Sport	28 295	31,3	20 107	8 188	22 275	6 020	27 666,9
SenInnSport - Inneres	962	1,1	331	631	634	328	900,3
SenInnSport - Sport	189	0,2	138	51	22	167	181,8
PolPräs	21 735	24,0	15 524	6 211	17 560	4 175	21 298,3
Feuerwehr	3 912	4,3	3 708	204	3 392	520	3 889,0
LABO	967	1,1	248	719	425	542	907,3
LVwA	530	0,6	158	372	242	288	490,2
06 - Justiz und Verbraucherschutz	9 682	10,7	3 735	5 947	7 446	2 236	9 267,4
SenJustV	375	0,4	127	248	221	154	360,3
Generalstaatsanwaltschaft	91	0,1	47	44	56	35	88,2
Staatsanwaltschaft	917	1,0	264	653	692	225	862,7
Amtsanwaltschaft	208	0,2	50	158	160	48	197,3
Kammergericht	453	0,5	148	305	325	128	432,7
Landgericht	761	0,8	266	495	601	160	722,2
Amtsgerichte	3 527	3,9	931	2 596	2 586	941	3 338,9
Oberverwaltungsgericht BB	73	0,1	38	35	54	19	70,6
Verwaltungsgericht	218	0,2	84	134	169	49	202,8
Sozialgericht	389	0,4	113	276	222	167	367,0
Justizvollzugsanstalten	2 670	3,0	1 667	1 003	2 360	310	2 624,7
09 - Arbeit, Integration und Frauen	634	0,7	211	423	317	317	596,4
SenArbIntFrau	264	0,3	86	178	97	167	244,7
Arbeitsgerichtsbarkeit	229	0,3	67	162	121	108	218,7
LAGetSi	141	0,2	58	83	99	42	132,9
10 - Bildung, Jugend und Wissenschaft	39 677	43,9	10 003	29 674	18 650	21 027	36 587,5
SenBildJugWiss	1 347	1,5	341	1 006	661	686	1 239,0
Landeszentrale für pol. Bildungsarbeit	5	0,0	4	1	1	4	4,5
Schulen	38 029	42,0	9 593	28 436	17 960	20 069	35 082,2
Sozialpäd. Fortbildungsinst. BB	54	0,1	10	44	4	50	49,1
Sekretariat der KMK	242	0,3	55	187	24	218	212,7
11 - Gesundheit und Soziales	1 558	1,7	411	1 147	395	1 163	1 444,0
SenGesSoz	369	0,4	120	249	157	212	333,3
LI für gerichtl. u. soziale Medizin	49	0,1	22	27	5	44	48,1
Gemeinsames Krebsregister	24	0,0	2	22	-	24	23,3
LAGeSo	869	1,0	211	658	233	636	810,0
WASSt	247	0,3	56	191	-	247	229,4
12 - Stadtentwicklung und Umwelt	2 011	2,2	1 013	998	505	1 506	1 877,4
SenStadtUm	1 596	1,8	754	842	404	1 192	1 484,9
Berliner Forsten	227	0,3	175	52	48	179	217,3
Pflanzenschutzamt	27	0,0	9	18	-	27	24,4
Landesdenkmalamt	38	0,0	18	20	4	34	35,1
Verkehrslenkung Berlin	106	0,1	51	55	43	63	100,2
Gem. Obere Luftfahrthb. BB	4	0,0	1	3	3	1	3,5
Fischereiamt	13	0,0	5	8	3	10	12,1
13 - Wirtschaft, Technologie und Forschung	394	0,4	152	242	185	209	365,1
15 - Finanzen	7 728	8,5	2 544	5 184	5 716	2 012	7 167,7
SenFin	580	0,6	240	340	358	222	544,0
Landeshauptkasse	61	0,1	14	47	38	23	53,9
Finanzämter	6 497	7,2	2 138	4 359	5 217	1 280	6 215,3
Ehemaliger zentraler PÜ (Kap. 1599)	590	0,7	152	438	103	487	354,5

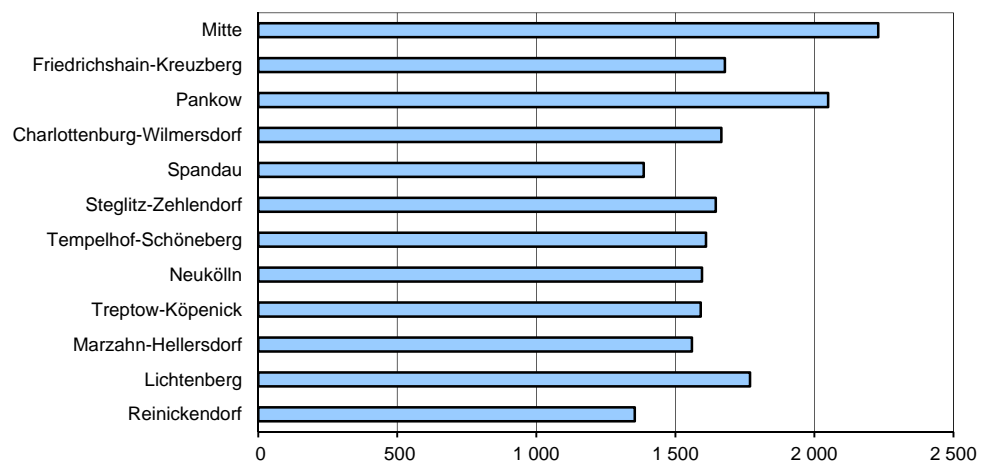
Noch: 3 Beschäftigte und Vollzeitäquivalente der Beschäftigten im unmittelbaren Landesdienst Berlin im Januar 2015 nach Einzelplänen/Behörden der Hauptverwaltung, Bezirken, Geschlecht und Statusgruppen

Einzelplan --- Behörde / Bereich --- Bezirk	Beschäftigte						Vollzeit- äquivalente
	insgesamt		Männer	Frauen	Beamte/ Beam- tinnen	Arbeit- nehmer/ -innen	
	absolut	%					
Bezirksverwaltungen insgesamt	21 766	100	7 157	14 609	6 779	14 987	20 131,8
Mitte	2 422	11,1	819	1 603	782	1 640	2 229,5
Friedrichshain-Kreuzberg	1 811	8,3	543	1 268	586	1 225	1 677,8
Pankow	2 174	10,0	625	1 549	494	1 680	2 049,2
Charlottenburg-Wilmersdorf	1 828	8,4	664	1 164	681	1 147	1 665,5
Spandau	1 530	7,0	572	958	576	954	1 386,2
Steglitz-Zehlendorf	1 797	8,3	777	1 020	603	1 194	1 645,0
Tempelhof-Schöneberg	1 783	8,2	602	1 181	712	1 071	1 609,9
Neukölln	1 713	7,9	591	1 122	642	1 071	1 595,8
Treptow-Köpenick	1 715	7,9	538	1 177	373	1 342	1 591,2
Marzahn-Hellersdorf	1 656	7,6	396	1 260	369	1 287	1 559,6
Lichtenberg	1 856	8,5	470	1 386	415	1 441	1 768,3
Reinickendorf	1 481	6,8	560	921	546	935	1 354,0

2.1 Vollzeitäquivalente der Beschäftigten in den Einzelplänen der Berliner Hauptverwaltung im Januar 2015



2.2 Vollzeitäquivalente der Beschäftigten in den Berliner Bezirksverwaltungen im Januar 2015



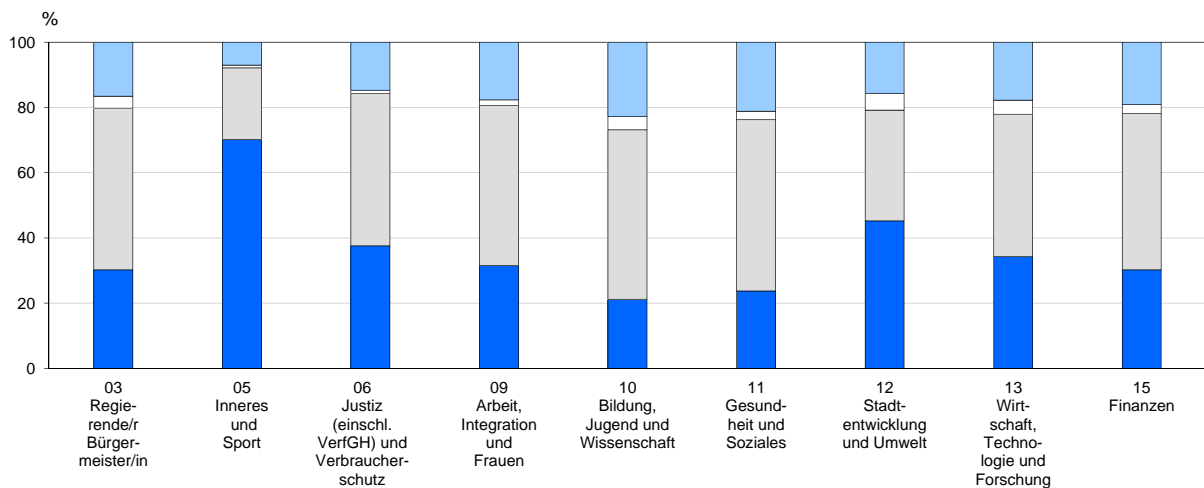
4 Vollzeit- und Teilzeitbeschäftigte im unmittelbaren Landesdienst Berlin im Januar 2015 nach Einzelplänen/ Behörden der Hauptverwaltung und Bezirken

Einzelplan --- Behörde / Bereich --- Bezirk	Beschäftigte	Vollzeit	Teilzeit			
			insgesamt		darunter Altersteilzeit	
			ins- gesamt	dar. Frauen	ins- gesamt	dar. Freistellungs- phase
Hauptverwaltung insgesamt	90 445	73 288	17 157	14 837	980	942
02 - Verfassungsgerichtshof	6	6	-	-	-	-
03 - Regierende/r Bürgermeister/in	460	367	93	76	13	13
RBm - Senatskanzlei - außer Kultur	207	174	33	28	6	6
RBm - Senatskanzlei - Kultur	253	193	60	48	7	7
05 - Inneres und Sport	28 295	26 074	2 221	1 981	234	234
SenInnSport - Inneres	962	767	195	174	34	34
SenInnSport - Sport	189	170	19	17	7	7
PolPräs	21 735	20 099	1 636	1 473	89	89
Feuerwehr	3 912	3 846	66	44	22	22
LABO	967	779	188	172	44	44
LVvA	530	413	117	101	38	38
06 - Justiz und Verbraucherschutz	9 682	8 160	1 522	1 427	26	21
SenJustV	375	322	53	49	4	4
Generalstaatsanwaltschaft	91	81	10	9	.	.
Staatsanwaltschaft	917	711	206	184	.	.
Amtsanwaltschaft	208	168	40	38	.	.
Kammergericht	453	375	78	73	3	3
Landgericht	761	635	126	118	3	3
Amtsgerichte	3 527	2 818	709	686	7	6
Oberverwaltungsgericht BB	73	66	7	7	-	-
Verwaltungsgericht	218	159	59	55	.	.
Sozialgericht	389	315	74	73	-	-
Justizvollzugsanstalten	2 670	2 510	160	135	.	.
09 - Arbeit, Integration und Frauen	634	511	123	112	12	11
SenArbIntFrau	264	206	58	52	8	7
Arbeitsgerichtsbarkeit	229	194	35	34	-	-
LAGetSi	141	111	30	26	4	4
10 - Bildung, Jugend und Wissenschaft	39 677	29 040	10 637	9 050	108	92
SenBildJugWiss	1 347	1 023	324	295	56	52
Landeszentrale für pol. Bildungsarbeit	5	4	1	-	.	.
Schulen	38 029	27 809	10 220	8 672	44	34
Sozialpäd. Fortbildungsinst. BB	54	41	13	12	.	.
Sekretariat der KMK	242	163	79	71	-	-
11 - Gesundheit und Soziales	1 558	1 188	370	329	47	41
SenGesSoz	369	269	100	82	24	18
LI für gerichtl. u. soziale Medizin	49	46	3	3	-	-
Gemeinsames Krebsregister	24	19	5	5	-	-
LAGeSo	869	671	198	178	19	19
WASSt	247	183	64	61	4	4
12 - Stadtentwicklung und Umwelt	2 011	1 593	418	315	97	91
SenStadtUm	1 596	1 241	355	275	78	73
Berliner Forsten	227	204	23	10	14	13
Pflanzenschutzamt	27	19	8	8	-	-
Landesdenkmalamt	38	30	8	3	.	.
Verkehrslenkung Berlin	106	87	19	15	.	.
Gem. Obere Luftfahrth. BB	4	3	1	1	-	-
Fischereiamt	13	9	4	3	-	-
13 - Wirtschaft, Technologie und Forschung	394	307	87	70	15	12
15 - Finanzen	7 728	6 042	1 686	1 477	428	427
SenFin	580	470	110	96	26	25
Landeshauptkasse	61	40	21	19	4	4
Finanzämter	6 497	5 379	1 118	1 014	7	7
Ehemaliger zentraler PÜ (Kap. 1599)	590	153	437	348	391	391

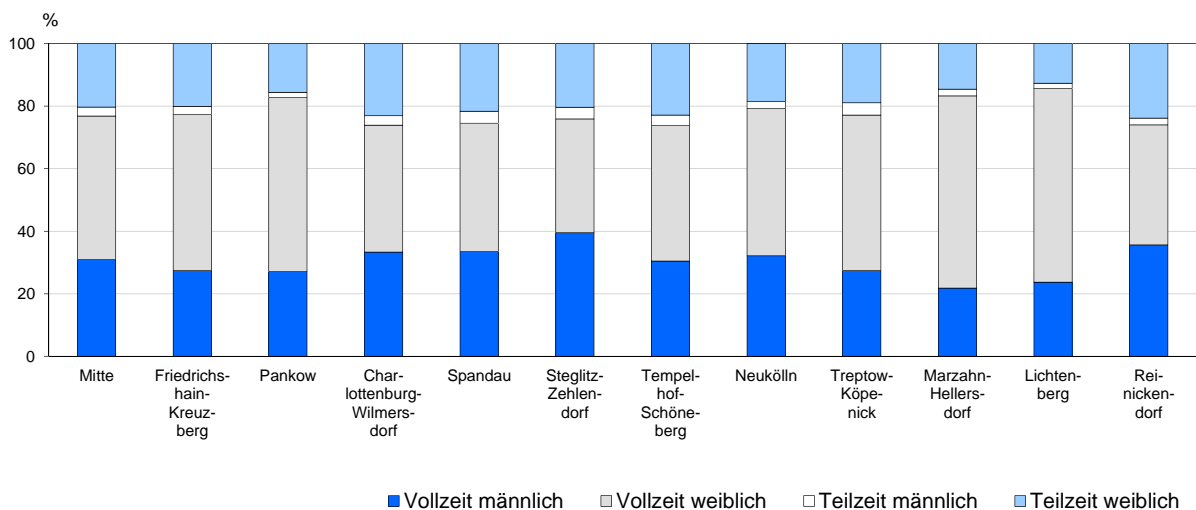
Noch: 4 Vollzeit- und Teilzeitbeschäftigte im unmittelbaren Landesdienst Berlin im Januar 2015 nach Einzelplänen/
Behörden der Hauptverwaltung und Bezirken

Einzelplan --- Behörde / Bereich --- Bezirk	Beschäftigte	Vollzeit	Teilzeit			
			insgesamt		darunter Altersteilzeit	
			insgesamt	dar. Frauen	insgesamt	dar. Freistellungsphase
Bezirksverwaltungen insgesamt	21 766	16 974	4 792	4 196	853	818
Mitte	2 422	1 861	561	492	113	106
Friedrichshain-Kreuzberg	1 811	1 400	411	364	71	67
Pankow	2 174	1 798	376	340	102	99
Charlottenburg-Wilmersdorf	1 828	1 351	477	422	63	57
Spandau	1 530	1 140	390	331	54	51
Steglitz-Zehlendorf	1 797	1 364	433	366	64	62
Tempelhof-Schöneberg	1 783	1 316	467	408	58	58
Neukölln	1 713	1 356	357	317	47	45
Treptow-Köpenick	1 715	1 323	392	325	112	108
Marzahn-Hellersdorf	1 656	1 379	277	242	96	94
Lichtenberg	1 856	1 590	266	236	70	68
Reinickendorf	1 481	1 096	385	353	3	3

3.1 Vollzeit- und Teilzeitbeschäftigte der Berliner Hauptverwaltung im Januar 2015 nach Einzelplänen und Geschlecht



3.2 Vollzeit- und Teilzeitbeschäftigte der Berliner Bezirksverwaltungen im Januar 2015 nach Geschlecht



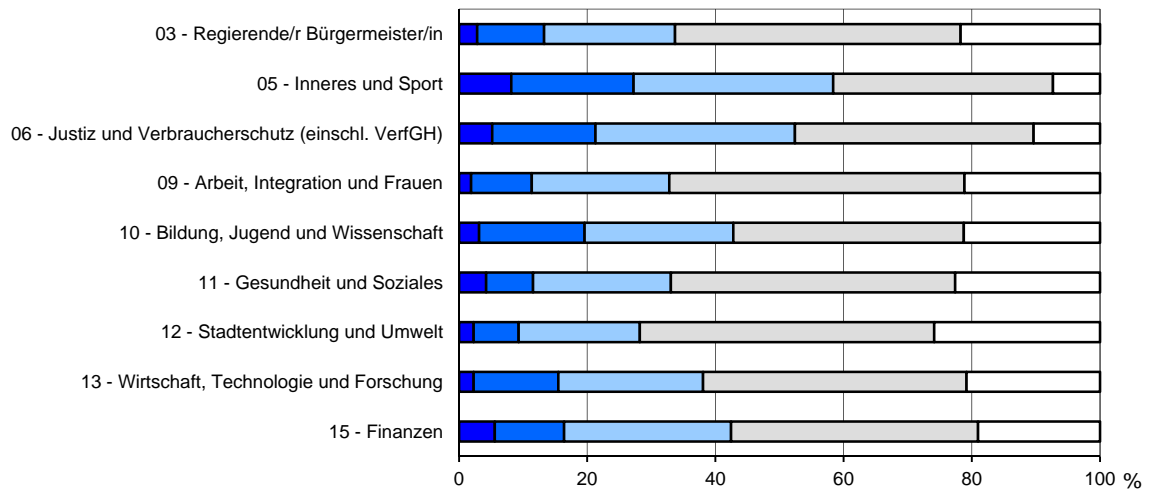
5 Beschäftigte im unmittelbaren Landesdienst Berlin im Januar 2015 nach Einzelplänen/Behörden der Hauptverwaltung und Bezirken und nach Altersgruppen

Einzelplan --- Behörde / Bereich --- Bezirk	Beschäftigte	Altersgruppe von ... bis unter ... Jahre									Durchschnittsalter
		unter 25	25 - 30	30 - 35	35 - 40	40 - 45	45 - 50	50 - 55	55 - 60	60 und älter	
Hauptverwaltung insgesamt	90 445	555	4 074	6 438	8 307	9 237	14 833	17 960	14 867	14 174	48,5
02 - Verfassungsgerichtshof	6	-	-	1	1	1	2	-	-	1	44,5
03 - Regierende/r Bürgermeister/in	460	1	12	22	26	26	68	109	96	100	51,6
RBm - Senatskanzlei - außer Kultur	207	-	6	8	14	15	33	49	41	41	51,2
RBm - Senatskanzlei - Kultur	253	1	6	14	12	11	35	60	55	59	52,0
05 - Inneres und Sport	28 295	245	2 062	1 937	3 464	3 754	5 054	5 604	4 096	2 079	46,0
SenInnSport - Inneres	962	9	119	178	130	78	116	124	101	107	43,2
SenInnSport - Sport	189	-	4	1	3	2	32	51	46	50	54,3
PolPräs	21 735	189	1 608	1 319	2 824	3 066	3 883	4 251	3 178	1 417	45,8
Feuerwehr	3 912	19	220	397	441	492	784	848	520	191	45,6
LABO	967	23	74	29	47	74	149	208	161	202	49,5
LVwA	530	5	37	13	19	42	90	122	90	112	50,4
06 - Justiz und Verbraucherschutz	9 682	94	408	615	944	1 258	1 754	2 114	1 493	1 002	47,6
SenJustV	375	1	8	9	29	27	52	74	82	93	52,0
Generalstaatsanwaltschaft	91	1	3	2	3	5	10	23	23	21	52,4
Staatsanwaltschaft	917	17	49	50	74	115	161	239	116	96	47,5
Amtsanwaltschaft	208	8	9	8	10	29	50	45	29	20	47,3
Kammergericht	453	14	15	21	38	37	94	89	84	61	48,6
Landgericht	761	7	24	27	65	135	145	184	97	77	47,9
Amtsgerichte	3 527	42	217	257	386	465	643	718	464	335	46,4
Oberverwaltungsgericht BB	73	1	4	1	1	8	11	26	14	7	49,9
Verwaltungsgericht	218	-	4	11	25	32	32	59	34	21	48,4
Sozialgericht	389	3	38	77	70	53	47	45	35	21	41,7
Justizvollzugsanstalten	2 670	-	37	152	243	352	509	612	515	250	48,8
09 - Arbeit, Integration und Frauen	634	3	9	24	36	35	101	145	147	134	52,0
SenArbIntFrau	264	1	-	12	10	21	41	52	59	68	52,7
Arbeitsgerichtsbarkeit	229	2	8	7	19	11	39	60	59	24	50,3
LAGetSi	141	-	1	5	7	3	21	33	29	42	53,7
10 - Bildung, Jugend und Wissenschaft	39 677	108	1 134	3 231	3 303	3 160	6 040	7 493	6 774	8 434	49,9
SenBildJugWiss	1 347	5	26	48	66	122	189	265	279	347	52,1
Landeszentrale für pol. Bildungsarbeit	5	-	-	1	-	1	-	2	-	1	47,6
Schulen	38 029	102	1 092	3 157	3 216	3 018	5 803	7 162	6 444	8 035	49,8
Sozialpäd. Fortbildungsinst. BB	54	-	4	-	1	3	5	13	10	18	53,5
Sekretariat der KMK	242	1	12	25	20	16	43	51	41	33	48,0
11 - Gesundheit und Soziales	1 558	12	54	57	57	104	231	362	329	352	51,7
SenGesSoz	369	3	6	16	22	22	54	83	70	93	51,9
LI für gerichtl. u. soziale Medizin	49	-	-	3	3	3	11	12	8	9	50,7
Gemeinsames Krebsregister	24	-	1	-	1	2	2	7	5	6	52,8
LAGeSo	869	9	46	37	29	68	128	191	177	184	50,7
WASSt	247	-	1	1	2	9	36	69	69	60	54,8
12 - Stadtentwicklung und Umwelt	2 011	13	33	63	78	115	265	430	494	520	52,9
SenStadtUm	1 596	6	22	57	55	75	202	352	396	431	53,3
Berliner Forsten	227	7	7	3	16	18	34	43	54	45	50,7
Pflanzenschutzamt	27	-	-	1	1	-	4	6	12	3	53,6
Landesdenkmalamt	38	-	-	1	1	2	4	6	8	16	55,6
Verkehrslenkung Berlin	106	-	2	1	5	17	16	22	22	21	51,5
Gem. Obere Luftfahrth. BB	4	-	-	-	-	1	1	-	1	1	51,3
Fischereiamt	13	-	2	-	-	2	4	1	1	3	47,5
13 - Wirtschaft, Technologie und Forschung	394	2	7	22	30	33	56	92	70	82	50,8
15 - Finanzen	7 728	77	355	466	368	751	1 262	1 611	1 368	1 470	49,8
SenFin	580	1	5	22	34	63	102	118	117	118	51,4
Landeshauptkasse	61	-	-	-	1	9	12	15	11	13	52,3
Finanzämter	6 497	76	350	443	330	663	1 121	1 441	1 183	890	48,7
Ehemaliger zenraler PÜ (Kap. 1599)	590	-	-	1	3	16	27	37	57	449	60,5

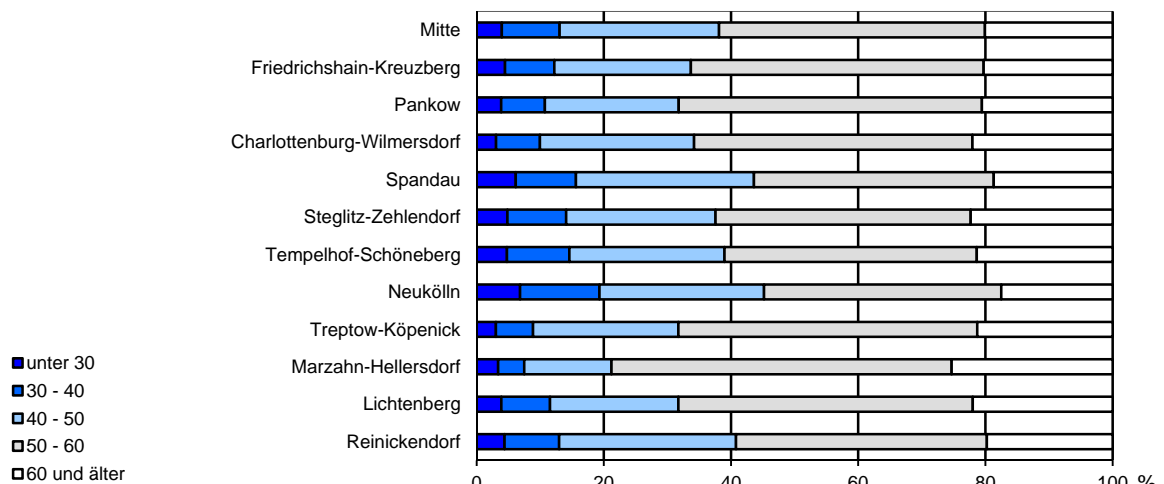
Noch: 5 Beschäftigte im unmittelbaren Landesdienst Berlin im Januar 2015 nach Einzelplänen/Behörden der Hauptverwaltung und Bezirken und nach Altersgruppen

Einzelplan --- Behörde / Bereich --- Bezirk	Beschäftigte	Altersgruppe von ... bis unter ... Jahre									Durchschnittsalter
		unter 25	25 - 30	30 - 35	35 - 40	40 - 45	45 - 50	50 - 55	55 - 60	60 und älter	
Bezirksverwaltungen insgesamt	21 766	204	741	735	1 037	1 783	3 248	4 860	4 602	4 556	51,2
Mitte	2 422	23	73	92	128	210	397	517	496	486	50,9
Friedrichshain-Kreuzberg	1 811	26	55	59	81	135	254	425	409	367	51,3
Pankow	2 174	20	64	72	77	146	312	527	509	447	51,8
Charlottenburg-Wilmersdorf	1 828	19	37	46	80	157	286	417	383	403	51,8
Spandau	1 530	26	68	48	97	179	249	298	279	286	49,8
Steglitz-Zehlendorf	1 797	16	71	80	86	160	262	360	361	401	50,9
Tempelhof-Schöneberg	1 783	16	69	56	119	169	266	382	325	381	50,6
Neukölln	1 713	6	111	98	116	167	276	349	290	300	49,0
Treptow-Köpenick	1 715	11	41	48	52	146	246	411	395	365	52,0
Marzahn-Hellersdorf	1 656	12	44	15	53	60	167	419	467	419	53,7
Lichtenberg	1 856	20	52	68	74	124	251	456	403	408	51,7
Reinickendorf	1 481	9	56	53	74	130	282	299	285	293	50,6

4.1 Beschäftigte der Berliner Hauptverwaltung im Januar 2015 nach Altersgruppen in %



4.2 Beschäftigte der Berliner Bezirksverwaltungen im Januar 2015 nach Altersgruppen in %



6 Beschäftigte und Vollzeitäquivalente der Beschäftigten im unmittelbaren Landesdienst Berlin im Januar 2015 nach Laufbahngruppen¹, Einstufungen, Verwaltungsbereichen und Geschlecht

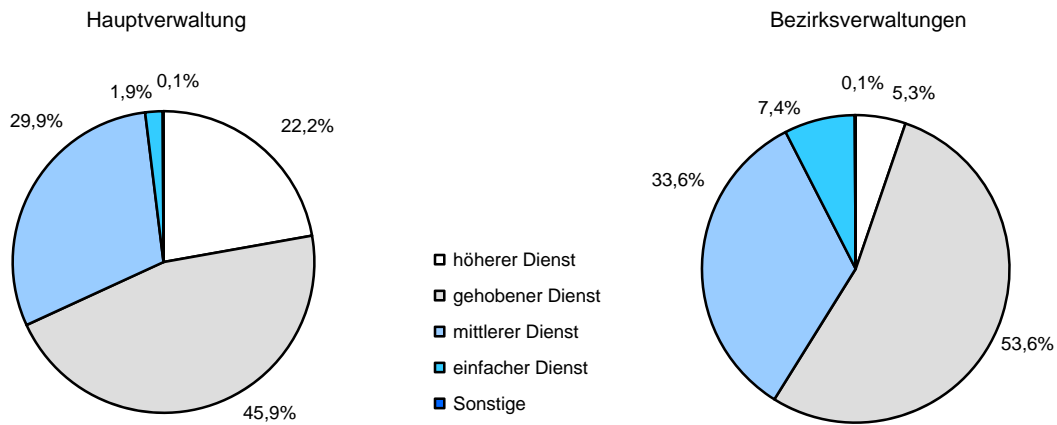
Laufbahngruppe ¹ --- Einstufung ²	Hauptverwaltung			Bezirksverwaltungen		
	insgesamt	männlich	weiblich	insgesamt	männlich	weiblich
	Beschäftigte					
Insgesamt	90 445	38 334	52 111	21 766	7 157	14 609
Höherer Dienst	20 082	7 951	12 131	1 144	458	686
Sen1 - Sen3, B 9 - B 6	35	23	12	12	9	3
B 5 - B 2	111	85	26	49	32	17
R 8 - R 3	97	60	37	-	-	-
R 2, R 1	1 775	829	946	-	-	-
A 16 Z - A 13, C3	8 505	3 563	4 942	319	152	167
Außertariflich	61	35	26	4	1	3
E 15 Ü - E 13	9 498	3 356	6 142	760	264	496
Gehobener Dienst	41 548	17 584	23 964	11 671	3 372	8 299
A 16 gD - A 13 gD	6 317	1 471	4 846	4	1	3
A 13Z - A 9	25 208	13 628	11 580	5 005	1 509	3 496
E 12 - E 9, E 9c, E 9b	10 023	2 485	7 538	6 662	1 862	4 800
Mittlerer Dienst	27 053	11 632	15 421	7 311	2 498	4 813
A 9Z - A 6	13 097	7 894	5 203	1 388	288	1 100
E 8 - E 5, E 8a - E 4a	13 956	3 738	10 218	5 923	2 210	3 713
Einfacher Dienst	1 686	1 139	547	1 617	826	791
A 6S - A 4	508	380	128	2	2	-
E 4 - E 1, E 3a	1 178	759	419	1 615	824	791
Sonstige ³	76	28	48	23	3	20
	Vollzeitäquivalente					
Insgesamt	85 403,5	37 601,4	47 802,1	20 131,8	6 913,3	13 218,5
Höherer Dienst	18 476,4	7 631,3	10 845,1	1 020,7	430,9	589,8
Sen1 - Sen3, B 9 - B 6	35,0	23,0	12,0	12,0	9,0	3,0
B 5 - B 2	109,6	84,6	25,0	49,0	32,0	17,0
R 8 - R 3	97,0	60,0	37,0	-	-	-
R 2, R 1	1 665,0	821,4	843,6	-	-	-
A 16 Z - A 13, C3	7 944,6	3 478,2	4 466,4	297,6	146,7	150,9
Außertariflich	60,4	34,5	25,9	2,3	0,2	2,2
E 15 Ü - E 13	8 564,8	3 129,7	5 435,2	659,8	243,1	416,7
Gehobener Dienst	39 544,3	17 316,8	22 227,5	10 782,0	3 242,1	7 539,9
A 16 gD - A 13 gD	6 031,9	1 444,8	4 587,1	4,0	1,0	3,0
A 13Z - A 9	24 393,5	13 549,8	10 843,7	4 677,6	1 477,7	3 199,9
E 12 - E 9, E 9c, E 9b	9 118,9	2 322,2	6 796,7	6 100,5	1 763,4	4 337,1
Mittlerer Dienst	25 703,8	11 503,7	14 200,1	6 794,3	2 439,4	4 354,8
A 9Z - A 6	12 787,5	7 872,0	4 915,6	1 296,1	283,4	1 012,7
E 8 - E 5, E 8a - E 4a	12 916,3	3 631,7	9 284,6	5 498,2	2 156,1	3 342,1
Einfacher Dienst	1 605,0	1 122,5	482,5	1 520,3	799,3	721,0
A 6S - A 4	502,1	378,2	123,9	2,0	2,0	-
E 4 - E 1, E 3a	1 102,9	744,3	358,6	1 518,3	797,3	721,0
Sonstige ³	74,0	27,2	46,8	14,5	1,6	12,9

¹ Einteilung in Laufbahngruppen nach altem Recht, d.h. vor Inkrafttreten des 2. DRÄndG

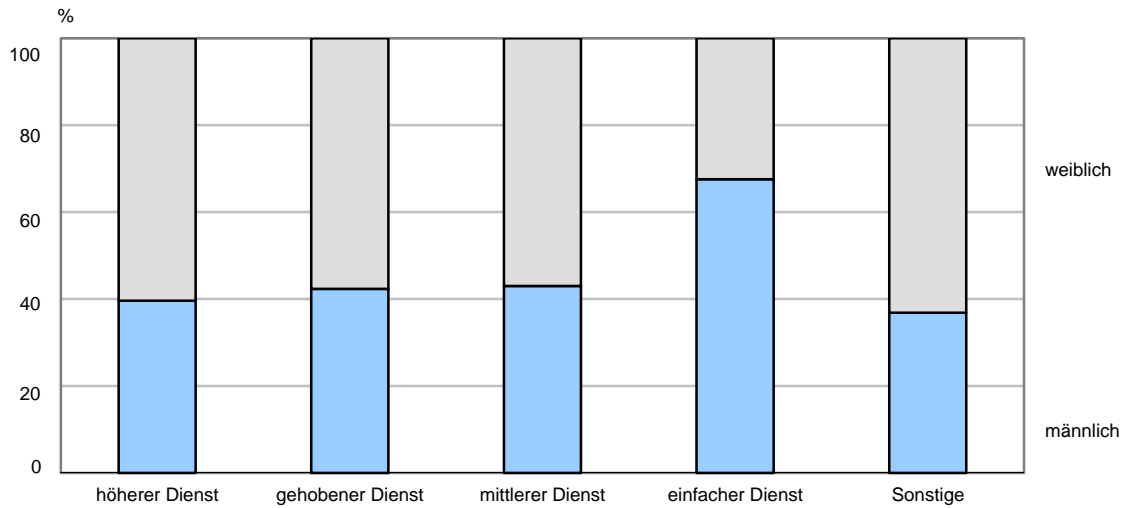
² Vergütungs- bzw. Lohngruppen wurden den vergleichbaren Entgeltgruppen zugeordnet.

³ Beschäftigte, deren Einstufung in IPV nicht den aufgeführten Entgeltgruppen entspricht.

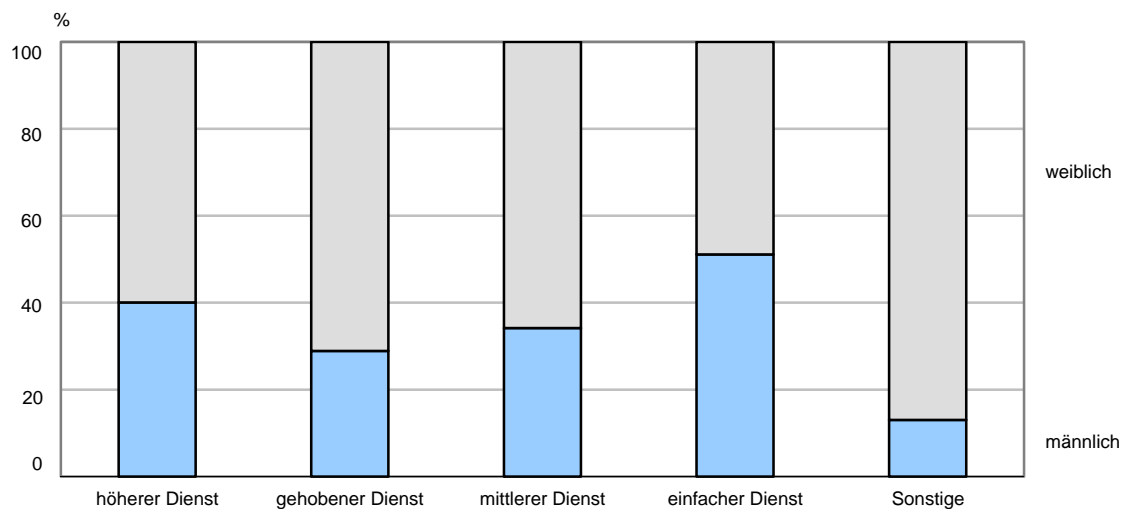
5 Beschäftigte im unmittelbaren Landesdienst Berlin im Januar 2015 nach Laufbahngruppen¹ und Verwaltungsbereichen



5.1 Beschäftigte der Berliner Hauptverwaltung im Januar 2015 nach Laufbahngruppen¹ und Geschlecht



5.2 Beschäftigte der Berliner Bezirksverwaltungen im Januar 2015 nach Laufbahngruppen¹ und Geschlecht



¹ Einteilung in Laufbahngruppen nach altem Recht, d. h. vor Inkrafttreten des 2. DRÄndG

7.1 Beamtinnen und Beamte der Hauptverwaltung im unmittelbaren Landesdienst Berlin

Einzelplan --- Behörde / Bereich	Einstufung											
	Sen 3, Sen 2, Sen 1	B 9, B 7, B 5	B 4, B 3, B 2	R 8, R 6, R 5	R 4, R 3	R 2, R 1	A 16Z, A 16, C 3	A 15	A 14	A 13	A 16gD, A 15gD	A 14gD
Hauptverwaltung insgesamt	9	45	92	9	88	1 775	344	1 633	1 312	5 216	142	414
02 - Verfassungsgerichtshof	-	-	-	-	-	3	-	-	-	-	-	-
03 - Regierende/r Bürgermeister/in	1	7	5	-	-	-	8	16	10	4	-	-
RBm - Senatskanzlei - außer Kultur	1	6	4	-	-	-	7	13	4	1	-	-
RBm - Senatskanzlei - Kultur	-	1	1	-	-	-	1	3	6	3	-	-
05 - Inneres und Sport	1	8	25	-	-	-	36	143	184	137	-	-
SenInnSport - Inneres	1	5	11	-	-	-	6	28	24	93	-	-
SenInnSport - Sport	-	-	1	-	-	-	1	-	1	-	-	-
PolPräs	-	2	10	-	-	-	18	96	136	37	-	-
Feuerwehr	-	1	1	-	-	-	5	10	13	6	-	-
LABO	-	-	1	-	-	-	4	6	7	1	-	-
LVwA	-	-	1	-	-	-	2	3	3	-	-	-
06 - Justiz und Verbraucherschutz	1	6	11	8	70	1 726	15	14	21	15	-	11
SenJustV	1	6	11	-	-	7	5	8	8	1	-	-
Generalstaatsanwaltschaft	-	-	-	1	6	24	-	-	-	-	-	1
Staatsanwaltschaft	-	-	-	1	8	336	-	-	1	-	-	-
Amtsanwaltschaft	-	-	-	-	1	1	-	-	1	1	-	10
Kammergericht	-	-	-	1	31	104	-	1	1	-	-	-
Landgericht	-	-	-	1	2	368	-	-	-	-	-	-
Amtsgerichte	-	-	-	1	11	595	-	-	-	-	-	-
Oberverwaltungsgericht BB	-	-	-	1	9	25	-	-	-	-	-	-
Verwaltungsgericht	-	-	-	1	1	100	-	-	-	-	-	-
Sozialgericht	-	-	-	1	1	165	-	-	-	-	-	-
Justizvollzugsanstalten	-	-	-	-	-	1	10	5	10	13	-	-
09 - Arbeit, Integration und Frauen	1	2	1	1	18	46	3	7	20	9	-	-
SenArbIntFrau	1	2	1	-	-	-	3	7	9	6	-	-
Arbeitsgerichtsbarkeit	-	-	-	1	18	46	-	-	-	-	-	-
LAGetSi	-	-	-	-	-	-	-	-	11	3	-	-
10 - Bildung, Jugend und Wissenschaft	1	6	11	-	-	-	219	1 309	857	4 943	142	403
SenBildJugWiss	1	5	7	-	-	-	52	95	38	22	8	7
Landeszentrale für pol. Bildungsarbeit	-	-	-	-	-	-	-	-	-	-	-	-
Schulen	-	-	-	-	-	-	162	1 203	816	4 921	134	396
Sozialpäd. Fortbildungsinst. BB	-	-	-	-	-	-	1	-	-	-	-	-
Sekretariat der KMK	-	1	4	-	-	-	4	11	3	-	-	-
11 - Gesundheit und Soziales	1	3	7	-	-	-	6	19	37	11	-	-
SenGesSoz	1	3	4	-	-	-	4	11	12	6	-	-
LI für gerichtl. u. soziale Medizin	-	-	1	-	-	-	-	1	2	-	-	-
LAGeSo	-	-	2	-	-	-	2	7	23	5	-	-
12 - Stadtentwicklung und Umwelt	1	5	17	-	-	-	9	41	65	13	-	-
SenStadtUm	1	5	16	-	-	-	8	38	59	13	-	-
Berliner Forsten	-	-	-	-	-	-	1	1	5	-	-	-
Landesdenkmalamt	-	-	1	-	-	-	-	-	1	-	-	-
Verkehrsenkung Berlin	-	-	-	-	-	-	-	1	-	-	-	-
Gem. Obere Luftfahrth. BB	-	-	-	-	-	-	-	1	-	-	-	-
Fischereiamt	-	-	-	-	-	-	-	-	-	-	-	-
13 - Wirtschaft, Technologie und Forschung	1	4	4	-	-	-	7	11	17	8	-	-
15 - Finanzen	1	4	11	-	-	-	41	73	101	76	-	-
SenFin	1	4	11	-	-	-	15	23	27	5	-	-
Landeshauptkasse	-	-	-	-	-	-	-	-	-	-	-	-
Finanzämter	-	-	-	-	-	-	24	47	69	69	-	-
Ehemaliger zentraler PÜ (Kap. 1599)	-	-	-	-	-	-	2	3	5	2	-	-

im Januar 2015 nach Einzelplänen, Behörden und Einstufungen

Einstufung													Einzelplan --- Behörde / Bereich
A 13gD	A 13Z, A 13S	A 12	A 11	A 10	A 9	A 9Z	A 9S	A 8	A 7	A 6	A 6S, A 5S	A 5, A 4	
5 761	1 220	6 416	5 221	5 993	6 358	463	2 070	5 830	3 963	771	34	474	Hauptverwaltung insgesamt
-	1	-	-	-	-	-	-	-	-	-	-	-	02 - Verfassungsgerichtshof
1	15	23	30	17	8	-	7	6	2	-	-	-	03 - Regierende/r Bürgermeister/in
1	8	10	11	5	3	-	3	4	2	-	-	-	RBm - Senatskanzlei - außer Kultur
-	7	13	19	12	5	-	4	2	-	-	-	-	RBm - Senatskanzlei - Kultur
-	544	1 003	3 240	4 707	5 349	227	995	3 599	2 028	33	10	6	05 - Inneres und Sport
-	55	52	37	22	267	1	9	19	-	4	-	-	SenInnSport - Inneres
-	7	5	1	2	3	-	-	1	-	-	-	-	SenInnSport - Sport
-	416	798	3 005	4 408	5 058	8	76	2 253	1 200	26	9	4	PolPräs
-	41	86	93	132	9	207	865	1 194	729	-	-	-	Feuerwehr
-	13	35	62	76	9	6	29	78	94	1	1	2	LABO
-	12	27	42	67	3	5	16	54	5	2	-	-	LVwA
-	126	232	390	282	367	168	559	1 457	1 130	390	-	447	06 - Justiz und Verbraucherschutz
-	19	33	61	20	7	4	4	8	11	3	-	4	SenJustV
-	5	4	2	-	1	-	2	3	3	2	-	2	Generalstaatsanwaltschaft
-	2	6	26	25	43	3	18	49	89	49	-	36	Staatsanwaltschaft
-	39	37	1	-	4	1	1	13	28	16	-	6	Amtsanwaltschaft
-	11	10	24	15	25	5	8	47	12	11	-	19	Kammergericht
-	1	12	14	10	14	1	8	37	53	39	-	41	Landgericht
-	20	77	165	125	248	54	179	285	276	236	-	314	Amtsgerichte
-	1	1	2	-	-	1	2	6	2	1	-	3	Oberverwaltungsgericht BB
-	2	4	-	6	2	1	3	14	18	8	-	9	Verwaltungsgericht
-	1	3	3	3	3	2	3	9	9	6	-	13	Sozialgericht
-	25	45	92	78	20	96	331	986	629	19	-	-	Justizvollzugsanstalten
-	20	43	60	30	12	2	8	16	17	-	-	1	09 - Arbeit, Integration und Frauen
-	13	14	20	11	2	-	2	5	1	-	-	-	SenArbIntFrau
-	-	7	7	8	3	1	5	8	16	-	-	1	Arbeitsgerichtsbarkeit
-	7	22	33	11	7	1	1	3	-	-	-	-	LAGeSi
5 759	42	4 307	377	135	16	-	31	79	12	1	-	-	10 - Bildung, Jugend und Wissenschaft
-	33	66	100	109	16	-	21	77	3	1	-	-	SenBildJugWiss
-	-	1	-	-	-	-	-	-	-	-	-	-	Landeszentrale für pol. Bildungsarbeit
5 759	7	4 240	277	25	-	-	9	2	9	-	-	-	Schulen
-	2	-	-	-	-	-	1	-	-	-	-	-	Sozialpäd. Fortbildungsinst. BB
-	-	-	-	1	-	-	-	-	-	-	-	-	Sekretariat der KMK
-	37	50	82	62	15	-	19	29	13	4	-	-	11 - Gesundheit und Soziales
-	25	29	32	16	5	-	1	4	3	1	-	-	SenGesSoz
-	-	1	-	-	-	-	-	-	-	-	-	-	LI für gerichtl. u. soziale Medizin
-	12	20	50	46	10	-	18	25	10	3	-	-	LAGeSo
1	73	90	86	51	9	3	16	19	6	-	-	-	12 - Stadtentwicklung und Umwelt
1	63	78	60	34	4	3	12	6	3	-	-	-	SenStadtUm
-	7	7	16	5	3	-	2	1	-	-	-	-	Berliner Forsten
-	-	1	-	-	1	-	-	-	-	-	-	-	Landesdenkmalamt
-	3	4	9	11	1	-	2	11	1	-	-	-	Verkehrslenkung Berlin
-	-	-	1	-	-	-	-	1	-	-	-	-	Gem. Obere Luftfahrth. BB
-	-	-	-	1	-	-	-	-	2	-	-	-	Fischereiamt
-	20	32	34	23	8	1	3	6	4	2	-	-	13 - Wirtschaft, Technologie und Forschung
-	342	636	922	686	574	62	432	619	751	341	24	20	15 - Finanzen
-	79	99	45	26	6	1	9	6	1	-	-	-	SenFin
-	2	2	6	6	1	-	8	8	5	-	-	-	Landeshauptkasse
-	254	512	852	637	562	60	413	595	743	336	24	20	Finanzämter
-	7	23	19	17	5	1	2	10	2	5	-	-	Ehemaliger zentraler PÜ (Kap. 1599)

7.2 Arbeitnehmerinnen und Arbeitnehmer der Hauptverwaltung im unmittelbaren Landesdienst Berlin

Einzelplan --- Behörde / Bereich	Einstufung ¹									
	Außer- tariflich, E 15 Ü	E 15	E 14	E 13 Ü	E 13	E 12	E 11	E 10	E 9	E 8
Hauptverwaltung insgesamt	116	258	898	118	8 169	525	3 818	1 394	4 284	6 070
02 - Verfassungsgerichtshof	-	-	-	-	-	-	-	-	-	2
03 - Regierende/r Bürgermeister/in	13	16	34	9	5	9	16	3	49	29
RBm - Senatskanzlei - außer Kultur	8	11	19	4	-	4	2	1	13	20
RBm - Senatskanzlei - Kultur	5	5	15	5	5	5	14	2	36	9
05 - Inneres und Sport	10	14	81	11	54	102	201	85	1 049	919
SenInnSport - Inneres	6	2	18	-	30	21	12	10	89	31
SenInnSport - Sport	3	1	5	-	-	-	7	3	15	8
PolPräs	-	8	48	11	17	61	105	40	519	706
Feuerwehr	-	3	4	-	6	7	30	10	115	137
LABO	-	-	6	-	1	8	28	14	166	27
LVwA	1	-	-	-	-	5	19	8	145	10
06 - Justiz und Verbraucherschutz	1	6	30	23	30	3	38	48	99	493
SenJustV	1	2	6	-	-	-	7	29	12	16
Generalstaatsanwaltschaft	-	1	1	-	1	-	13	1	1	6
Staatsanwaltschaft	-	-	10	-	-	-	-	-	1	33
Amtsanwaltschaft	-	-	-	-	-	-	-	-	-	1
Kammergericht	-	-	-	2	-	1	7	11	19	9
Landgericht	-	-	-	-	-	-	-	-	2	62
Amtsgerichte	-	-	-	-	-	-	2	2	12	268
Oberverwaltungsgericht BB	-	-	-	-	-	1	-	1	-	1
Verwaltungsgericht	-	-	-	-	-	-	3	-	-	2
Sozialgericht	-	-	-	-	-	-	-	-	13	41
Justizvollzugsanstalten	-	3	13	21	29	1	6	4	39	54
09 - Arbeit, Integration und Frauen	7	12	27	5	15	13	33	6	43	15
SenArbIntFrau	6	10	25	5	15	10	27	5	35	8
Arbeitsgerichtsbarkeit	-	-	-	-	-	-	3	-	6	5
LAGetSi	1	2	2	-	-	3	3	1	2	2
10 - Bildung, Jugend und Wissenschaft	22	68	265	31	7 930	143	3 198	1 044	1 968	4 086
SenBildJugWiss	17	16	62	27	35	15	52	45	116	128
Bildungsarbeit	-	1	-	-	1	-	-	-	2	-
Schulen	2	41	171	-	7 878	126	3 130	984	1 775	3 947
Sozialpäd. Fortbildungsinst. BB	-	1	6	4	5	-	-	-	4	2
Sekretariat der KMK	3	9	26	-	11	2	16	15	71	9
11 - Gesundheit und Soziales	9	56	85	6	9	36	99	14	317	28
SenGesSoz	6	11	43	2	6	20	38	6	47	7
LI für gerichtl. u. soziale Medizin	-	8	3	-	1	-	-	-	4	5
Gemeinsames Krebsregister	-	2	2	1	1	1	2	-	8	-
LAGeSo	2	35	36	2	1	15	56	7	214	14
WASSt	1	-	1	1	-	-	3	1	44	2
12 - Stadtentwicklung und Umwelt	36	54	279	21	111	169	136	79	203	95
SenStadtUm	35	45	243	19	107	165	131	64	157	61
Berliner Forsten	-	-	4	-	-	-	-	5	18	26
Pflanzenschutzamt	-	1	3	-	-	-	1	8	7	2
Landesdenkmalamt	-	3	13	1	1	2	4	1	5	1
Verkehrslenkung Berlin	1	4	16	-	2	2	-	-	12	5
Gem. Obere Luftfahrthb. BB	-	-	-	-	-	-	-	1	-	-
Fischereiamt	-	1	-	1	1	-	-	-	4	-
13 - Wirtschaft, Technologie und Forschung	8	10	36	4	6	10	24	9	37	19
15 - Finanzen	10	22	61	8	9	40	73	106	519	384
SenFin	8	18	36	4	6	13	34	7	58	4
Landeshauptkasse	1	-	-	-	-	-	-	-	1	11
Finanzämter	-	-	2	1	1	21	20	81	358	290
Ehemaliger zentraler PÜ (Kap. 1599)	1	4	23	3	2	6	19	18	102	79

¹ Vergütungs- bzw. Lohngruppen wurden den vergleichbaren Entgeltgruppen zugeordnet.

² Beschäftigte, deren Einstufung in IPV nicht den aufgeführten Entgeltgruppen entspricht.

im Januar 2015 nach Einzelplänen, Behörden und Einstufungen

Einstufung ¹									Einzelplan --- Behörde / Bereich
E 7	E 6	E 5	E 4	E 3	E 2 Ü	E 2	E 9c, E 9b, E 8a, E 7a, E 4a, E 3a	Sonstige ²	
200	4 834	2 791	559	465	43	102		72	76 Hauptverwaltung insgesamt
-	-	-	-	-	-	-	-	-	- 02 - Verfassungsgerichtshof
2	49	32	11	19	-	4	-	-	- 03 - Regierende/r Bürgermeister/in
2	22	11	2	4	-	1	-	-	- RBm - Senatskanzlei - außer Kultur
-	27	21	9	15	-	3	-	-	- RBm - Senatskanzlei - Kultur
162	1 185	1 477	505	151	2	8		4	- 05 - Inneres und Sport
-	64	31	1	7	-	6	-	-	- SenInnSport - Inneres
14	23	20	60	8	-	-	-	-	- SenInnSport - Sport
76	702	1 342	437	96	2	1		4	- PolPräs
72	122	13	-	-	-	1		-	- Feuerwehr
-	219	58	-	15	-	-		-	- LABO
-	55	13	7	25	-	-		-	- LVwA
4	917	417	10	21	6	30		35	25 06 - Justiz und Verbraucherschutz
-	20	42	1	7	3	7		1	- SenJustV
-	5	6	-	-	-	-		-	- Generalstaatsanwaltschaft
-	112	65	-	3	-	1		-	- Staatsanwaltschaft
-	40	7	-	-	-	-		-	- Amtsanwaltschaft
-	59	18	-	1	-	1		-	- Kammergericht
-	37	58	-	-	-	1		-	- Landgericht
-	474	154	6	5	1	17		-	- Amtsgerichte
-	14	1	-	1	-	-		-	- Obergericht BB
-	36	7	-	1	-	-		-	- Verwaltungsgericht
-	100	10	-	1	-	2		-	- Sozialgericht
4	20	49	3	2	2	1		34	25 Justizvollzugsanstalten
-	92	36	-	4	-	9		-	- 09 - Arbeit, Integration und Frauen
-	10	8	-	2	-	1		-	- SenArbIntFrau
-	72	14	-	-	-	8		-	- Arbeitsgerichtsbarkeit
-	10	14	-	2	-	-		-	- LAGetSi
24	1 751	345	3	76	5	7		12	49 10 - Bildung, Jugend und Wissenschaft
-	110	42	1	14	-	4		1	- SenBildJugWiss
-	-	-	-	-	-	-		-	- Bildungsarbeit
23	1 612	262	1	54	2	3		11	47 Schulen
1	13	3	1	7	3	-		-	- Sozialpäd. Fortbildungsinst. BB
-	16	38	-	1	-	-		-	- Sekretariat der KMK
-	279	170	14	13	13	13		2	- 11 - Gesundheit und Soziales
-	10	12	-	2	-	1		1	- SenGesSoz
-	15	3	4	1	-	-		-	- LI für gerichtl. u. soziale Medizin
-	7	-	-	-	-	-		-	- Gemeinsames Krebsregister
-	144	89	1	10	3	6		1	- LAGeSo
-	103	66	9	-	10	6		-	- WASSt
6	126	166	-	14	8	3		-	- 12 - Stadtentwicklung und Umwelt
6	55	79	-	14	8	3		-	- SenStadtUm
-	43	83	-	-	-	-		-	- Berliner Forsten
-	3	2	-	-	-	-		-	- Pflanzenschutzamt
-	3	-	-	-	-	-		-	- Landesdenkmalamt
-	20	1	-	-	-	-		-	- Verkehrslenkung Berlin
-	-	-	-	-	-	-		-	- Gem. Obere Luftfahrth. BB
-	2	1	-	-	-	-		-	- Fischereiamt
-	24	15	-	4	-	1		-	13 - Wirtschaft, Technologie und Forschung
2	411	133	16	163	9	27		19	- 15 - Finanzen
-	18	10	-	3	1	2		-	- SenFin
-	5	5	-	-	-	-		-	- Landeshauptkasse
1	337	50	16	100	-	2		-	- Finanzämter
1	51	68	-	60	8	23		19	- Ehemaliger zentraler PÜ (Kap. 1599)

8.1 Vorausberechnung: Bis 2021 altersbedingt¹ ausscheidende Beschäftigte im unmittelbaren Landesdienst Berlin auf Basis

Einzelplan --- Behörde / Bereich --- Kapitel --- Bezirk	Beschäftigte Januar 2015	Ausscheidende Beschäftigte		
		bis einschl. 2014 ²	2015	2016
Hauptverwaltung und Bezirksverwaltungen insgesamt	112 211	2 427	2 557	3 538
Hauptverwaltung insgesamt	90 445	1 873	2 006	2 785
02 - Verfassungsgerichtshof	6	1	-	-
03 - Regierende/r Bürgermeister/in	460	20	22	9
RBm - Senatskanzlei - außer Kultur	207	10	12	2
0300 Senatskanzlei	194	8	11	2
0309 Senatskanzlei - Personalüberhang -	13	2	1	-
RBm - Senatskanzlei - Kultur	253	10	10	7
0310 Kulturelle Angelegenheiten	112	4	4	2
0312 Brücke-Museum	14	3	-	1
0313 Gedenkstätte Deutscher Widerstand	26	-	-	-
0314 Landesarchiv	68	3	2	4
0319 Kulturelle Angelegenheiten - Personalüberhang	29	-	4	-
0320 Leistungen an die Kirchen, Religions- und Weltanschauungsgemeinschaften	4	-	-	-
05 - Inneres und Sport	28 295	235	437	578
SenInnSport - Inneres	962	21	18	13
0500 SenInnSport - Politisch-Administrativer Bereich und Service -	626	3	8	4
0509 SenInnSport - Personalüberhang -	153	16	8	2
0520 SenInnSport - Verfassungsschutz -	183	2	2	7
SenInnSport - Sport	189	4	8	9
0510 SenInnSport - Sport -	42	-	6	2
0511 Olympiapark	41	1	-	2
0512 Sportforum	106	3	2	5
PolPräs	21 735	159	341	432
0531 PolPräs - Behördenleitung und Stab -	221	7	8	5
0533 PolPräs - Direktion 1 -	1 790	7	31	29
0534 PolPräs - Direktion 2 -	1 910	3	25	22
0535 PolPräs - Direktion 3 -	1 710	2	23	36
0536 PolPräs - Direktion 4 -	1 769	3	30	27
0537 PolPräs - Direktion 5 -	2 050	2	30	40
0538 PolPräs - Direktion 6 -	1 852	3	40	42
0541 PolPräs - Direktion Zentrale Aufgaben -	3 134	16	49	63
0543 PolPräs - Landeskriminalamt -	3 405	21	55	70
0553 PolPräs - Zentraler Service -	1 896	94	38	62
0559 Hauptstadtbedingte Aufwendungen im Sicherheitsbereich des Landes Berlin	1 998	1	12	36
Feuerwehr	3 912	22	34	79
0561 Berliner Feuerwehr - Landesbranddirektor -	68	4	1	2
0562 Berliner Feuerwehr - Direktion Nord -	950	5	5	21
0563 Berliner Feuerwehr - Direktion Süd -	933	-	7	20
0564 Berliner Feuerwehr - Direktion West -	1 195	2	8	16
0565 Berliner Feuerwehr - Service -	766	11	13	20
LABO	967	19	22	27
0571 LABO - Leitung -	89	1	2	2
0572 LABO - Personenstands- und Einwohnerwesen -	173	2	5	7
0573 LABO - Kraftfahrzeugwesen -	370	10	8	10
0574 LABO - Ausländerangelegenheiten -	303	5	6	7
0575 LABO - Entschädigungsleistungen -	32	1	1	1
LVvA	530	10	14	18
0585 Landesverwaltungsamt - Leitung	47	4	1	2
0586 Landesverwaltungsamt - Logistikservice -	80	2	3	6
0587 Landesverwaltungsamt - Zentraler Personalservice - Personalverwaltung	163	3	3	4
0588 Landesverwaltungsamt - Zentraler Personalservice - Versorgung und Beihilfe	240	1	7	6

Anmerkungen siehe am Ende der Tabelle

der Beschäftigtenzahlen Januar 2015 nach Einzelplänen, Behörden, Kapiteln und Bezirken

Ausscheidende Beschäftigte							Verbleibende Beschäftigte 2022	
2017	2018	2019	2020	2021	insgesamt		absolut	in % ⁴
					absolut	in % ^{3,4}		
3 893	3 985	4 054	3 859	4 038	28 351	25,3	83 860	74,7
2 996	3 082	3 156	2 971	3 081	21 950	24,3	68 495	75,7
-	-	-	-	-	1	16,7	5	83,3
14	12	23	18	21	139	30,2	321	69,8
5	5	7	6	11	58	28,0	149	72,0
5	4	7	6	11	54	27,8	140	72,2
-	1	-	-	-	4	30,8	9	69,2
9	7	16	12	10	81	32,0	172	68,0
5	2	8	5	5	35	31,3	77	68,8
1	1	-	2	-	8	57,1	6	42,9
-	-	2	-	2	4	15,4	22	84,6
-	4	4	5	3	25	36,8	43	63,2
3	-	2	-	-	9	31,0	20	69,0
-	-	-	-	-	-	0,0	4	100,0
694	760	844	859	909	5 316	18,8	22 979	81,2
13	23	19	21	24	152	15,8	810	84,2
5	11	6	6	9	52	8,3	574	91,7
3	11	7	10	9	66	43,1	87	56,9
5	1	6	5	6	34	18,6	149	81,4
12	7	10	5	11	66	34,9	123	65,1
7	1	2	2	1	21	50,0	21	50,0
1	-	1	-	3	8	19,5	33	80,5
4	6	7	3	7	37	34,9	69	65,1
526	572	640	668	703	4 041	18,6	17 694	81,4
12	5	2	9	12	60	27,1	161	72,9
49	59	42	70	58	345	19,3	1 445	80,7
34	51	68	56	64	323	16,9	1 587	83,1
36	46	39	60	62	304	17,8	1 406	82,2
47	41	47	64	60	319	18,0	1 450	82,0
30	38	59	61	63	323	15,8	1 727	84,2
53	47	58	54	72	369	19,9	1 483	80,1
76	84	93	98	105	584	18,6	2 550	81,4
74	79	117	79	98	593	17,4	2 812	82,6
76	78	72	68	74	562	29,6	1 334	70,4
39	44	43	49	35	259	13,0	1 739	87,0
75	84	113	112	123	642	16,4	3 270	83,6
2	2	4	2	3	20	29,4	48	70,6
28	27	23	29	34	172	18,1	778	81,9
11	15	23	26	23	125	13,4	808	86,6
13	20	29	23	40	151	12,6	1 044	87,4
21	20	34	32	23	174	22,7	592	77,3
51	37	46	34	31	267	27,6	700	72,4
4	3	4	3	4	23	25,8	66	74,2
18	10	8	5	5	60	34,7	113	65,3
21	16	19	19	10	113	30,5	257	69,5
7	6	14	6	9	60	19,8	243	80,2
1	2	1	1	3	11	34,4	21	65,6
17	37	16	19	17	148	27,9	382	72,1
1	1	2	1	2	14	29,8	33	70,2
5	10	6	6	1	39	48,8	41	51,3
5	12	5	2	7	41	25,2	122	74,8
6	14	3	10	7	54	22,5	186	77,5

Noch: 8.1 Vorausberechnung: Bis 2021 altersbedingt¹ ausscheidende Beschäftigte im unmittelbaren Landesdienst Berlin

Einzelplan --- Behörde / Bereich --- Kapitel --- Bezirk	Beschäftigte Januar 2015	Ausscheidende Beschäftigte		
		bis einschl. 2014 ²	2015	2016
06 - Justiz und Verbraucherschutz	9 682	156	151	213
SenJustV	375	11	15	20
0600 SenJustV - Politisch-Administrativer Bereich und Service -	137	3	4	6
0605 Gemeinsames Juristisches Prüfungsamt	21	-	-	2
0608 SenJustV - Verbraucherschutz -	25	-	-	-
0609 SenJustV - Personalüberhang -	48	1	1	3
0691 Soziale Dienste der Justiz - Gerichtshilfe und Bewährungshilfe -	144	7	10	9
Generalstaatsanwaltschaft	91	2	2	4
Staatsanwaltschaft	917	14	13	17
Amtsanwaltschaft	208	4	1	2
Kammergericht	453	9	7	8
Landgericht	761	12	9	9
Amtsgerichte	3 527	36	31	55
0619 Amtsgericht Charlottenburg	392	4	5	8
0621 Amtsgericht Köpenick	113	1	-	1
0622 Amtsgericht Lichtenberg	241	4	1	2
0623 Amtsgericht Mitte	282	3	1	4
0624 Amtsgericht Neukölln	159	2	2	6
0625 Amtsgericht Pankow-Weißensee	206	2	-	2
0626 Amtsgericht Schöneberg	325	6	7	6
0627 Amtsgericht Spandau	206	2	3	3
0628 Amtsgericht Tempelhof-Kreuzberg	448	7	-	8
0630 Amtsgericht Tiergarten	853	2	9	7
0631 Amtsgericht Wedding	231	3	2	8
0632 Zentrales Mahngericht Berlin-Brandenburg	71	-	1	-
Oberverwaltungsgericht BB	73	-	-	1
Verwaltungsgericht	218	5	-	4
Sozialgericht	389	3	1	5
Justizvollzugsanstalten	2 670	60	72	88
0661 Justizvollzugsanstalt Plötzensee	571	12	21	22
0663 Justizvollzugsanstalt für Frauen	164	3	4	2
0664 Justizvollzugsanstalt des Offenen Vollzuges Berlin	206	4	9	8
0666 Justizvollzugsanstalt Moabit	496	12	7	16
0668 Justizvollzugsanstalt Tegel	658	17	22	26
0669 Jugendstrafanstalt	345	8	6	11
0671 Jugendarrestanstalt	26	-	1	1
0672 Justizvollzugsanstalt Heidering	204	4	2	2
09 - Arbeit, Integration und Frauen	634	22	18	23
SenArbIntFrau	264	13	5	11
0900 SenArbIntFrau - Politisch-Administrativer Bereich und Service -	109	1	4	4
0909 SenArbIntFrau - Personalüberhang -	18	4	-	2
0910 SenArbIntFrau - Beauftragte/r für Integration und Migration -	27	2	-	1
0940 SenArbIntFrau - Arbeit und Berufliche Bildung -	78	5	1	3
0950 SenArbIntFrau - Frauen und Gleichstellung	32	1	-	1
Arbeitsgerichtsbarkeit	229	3	4	3
0941 Landesarbeitsgericht Berlin-Brandenburg	53	1	-	-
0942 Arbeitsgericht	176	2	4	3
LAGetSi	141	6	9	9

Anmerkungen siehe am Ende der Tabelle

auf Basis der Beschäftigtenzahlen Januar 2015 nach Einzelplänen, Behörden, Kapiteln und Bezirken

Ausscheidende Beschäftigte							Verbleibende Beschäftigte 2022	
2017	2018	2019	2020	2021	insgesamt		absolut	in % ⁴
					absolut	in % ^{3,4}		
219	259	259	243	294	1 794	18,5	7 888	81,5
17	17	13	12	19	124	33,1	251	66,9
6	4	2	2	2	29	21,2	108	78,8
-	-	1	1	-	4	19,0	17	81,0
2	1	1	2	2	8	32,0	17	68,0
4	5	4	3	2	23	47,9	25	52,1
5	7	5	4	13	60	41,7	84	58,3
3	4	6	3	3	27	29,7	64	70,3
12	25	15	17	18	131	14,3	786	85,7
3	4	6	2	3	25	12,0	183	88,0
11	14	12	11	19	91	20,1	362	79,9
16	18	13	12	20	109	14,3	652	85,7
59	78	76	74	79	488	13,8	3 039	86,2
7	11	6	9	10	60	15,3	332	84,7
1	1	3	2	3	12	10,6	101	89,4
2	5	5	4	3	26	10,8	215	89,2
6	4	5	3	6	32	11,3	250	88,7
2	3	2	3	4	24	15,1	135	84,9
2	6	6	2	6	26	12,6	180	87,4
7	6	9	8	6	55	16,9	270	83,1
7	5	11	4	8	43	20,9	163	79,1
9	15	9	9	8	65	14,5	383	85,5
12	19	15	24	18	106	12,4	747	87,6
3	2	4	3	6	31	13,4	200	86,6
1	1	1	3	1	8	11,3	63	88,7
2	1	3	1	2	10	13,7	63	86,3
5	3	4	2	9	32	14,7	186	85,3
3	2	7	7	5	33	8,5	356	91,5
88	93	104	102	117	724	27,1	1 946	72,9
21	19	24	30	32	181	31,7	390	68,3
4	7	6	6	6	38	23,2	126	76,8
6	4	7	15	3	56	27,2	150	72,8
22	20	23	8	25	133	26,8	363	73,2
20	27	29	21	29	191	29,0	467	71,0
14	11	11	16	14	91	26,4	254	73,6
1	1	-	-	3	7	26,9	19	73,1
-	4	4	6	5	27	13,2	177	86,8
19	24	28	27	37	198	31,2	436	68,8
12	13	14	13	15	96	36,4	168	63,6
3	4	4	5	5	30	27,5	79	72,5
-	2	-	2	1	11	61,1	7	38,9
-	-	2	2	1	8	29,6	19	70,4
6	6	3	1	6	31	39,7	47	60,3
3	1	5	3	2	16	50,0	16	50,0
2	6	6	9	14	47	20,5	182	79,5
-	2	3	4	3	13	24,5	40	75,5
2	4	3	5	11	34	19,3	142	80,7
5	5	8	5	8	55	39,0	86	61,0

Noch: 8.1 Vorausberechnung: Bis 2021 altersbedingt¹ ausscheidende Beschäftigte im unmittelbaren Landesdienst Berlin

Einzelplan --- Behörde / Bereich --- Kapitel --- Bezirk	Beschäftigte Januar 2015	Ausscheidende Beschäftigte		
		bis einschl. 2014 ²	2015	2016
10 - Bildung, Jugend und Wissenschaft	39 677	1 099	1 050	1 510
SenBildJugWiss	1 347	53	36	54
1000 SenBildJugWiss - Politisch-Administrativer Bereich und Service -	440	10	10	8
1009 SenBildJugWiss - Personalüberhang -	84	2	5	4
1010 SenBildJugWiss - Grundsatzangelegenheiten d. Schulwesens sowie Weiterbildung und lebenslanges Lernen	70	4	4	5
1012 SenBildJugWiss - Operative Schulaufsicht der allgemeinbildenden, berufsbildenden und zentral verwalteten Schulen	436	24	8	16
1030 SenBildJugWiss - Unterrichtsfächer, Qualitätssicherung, Lehrerbildung -	66	3	3	7
1040 SenBildJugWiss - Jugend, Familie und Landesjugendamt -	199	8	5	13
1070 SenBildJugWiss - Wissenschaft -	52	2	1	1
Landeszentrale für pol. Bildungsarbeit	5	-	[1]	
Schulen	38 029	1 037	1 008	1 446
1015 SenBildJugWiss - Grundschulen -	15 284	352	342	584
1018 SenBildJugWiss - Gymnasien -	6 681	199	203	248
1019 SenBildJugWiss - Integrierte Sekundarschulen und Gemeinschaftsschulen -	7 943	213	228	324
1020 SenBildJugWiss - Sonderpädagogische Förderzentren -	3 352	80	82	99
1021 SenBildJugWiss - Berufsbildende Schulen -	4 249	176	139	168
1022 SenBildJugWiss - Staatliche Technikerschule -	71	2	3	6
1023 SenBildJugWiss - Staatliche Ballettschule und Schule für Artistik -	105	5	3	8
1024 SenBildJugWiss - Zentral verwaltete Schulen -	344	10	8	9
Sozialpäd. Fortbildungsinst. BB	54	5	[7]	
Sekretariat der KMK	242	4	4	4
11 - Gesundheit und Soziales	1 558	50	38	62
SenGesSoz	369	17	11	15
1100 SenGesSoz - Politisch-Administrativer Bereich und Service -	86	7	1	3
1109 SenGesSoz - Personalüberhang -	37	1	3	3
1110 SenGesSoz - Gesundheit -	129	5	2	5
1150 SenGesSoz - Soziales -	117	4	5	4
LI für gerichtl. u. soziale Medizin	49	-	-	1
Gemeinsames Krebsregister	24	-	-	-
LAGeSo	869	17	22	33
1160 LAGeSo - Leitung der Behörde und Service -	153	2	4	7
1162 LAGeSo - Gesundheit -	214	7	10	6
1164 LAGeSo - Versorgung -	270	5	5	8
1166 LAGeSo - Soziales -	232	3	3	12
WASSt	247	16	5	13
12 - Stadtentwicklung und Umwelt	2 011	77	67	89
SenStadtUm	1 596	64	52	79
1200 SenStadtUm - Politisch-Administrativer Bereich und Service -	197	9	5	9
1205 SenStadtUm - Grundsatzangelegenheiten und Recht -	34	1	-	-
1209 SenStadtUm - Personalüberhang -	121	10	5	8
1210 SenStadtUm - Stadt- und Freiraumplanung -	117	4	4	5
1214 SenStadtUm - Gemeinsame Landesplanung -	12	1	-	-
1220 SenStadtUm - Städtebau und Projekte -	100	5	[8]	
1230 SenStadtUm - Geoinformation -	120	3	2	4
1240 SenStadtUm - Wohnungswesen, Stadterneuerung, Soziale Stadt -	120	8	4	5
1250 SenStadtUm - Hochbau -	121	1	9	14
1255 SenStadtUm - Tiefbau -	267	9	6	11
1260 SenStadtUm - Ministerielle Angelegenheiten des Bauwesens -	2	-	[1]	
1270 SenStadtUm - Verkehr -	119	3	3	10
1280 SenStadtUm - Integrativer Umweltschutz -	144	5	5	6
1290 SenStadtUm - Umweltpolitik, Abfallwirtschaft und Immissionsschutz -	109	5	5	2
1291 Klimaschutz und Energie	13	-	-	-

Anmerkungen siehe am Ende der Tabelle

auf Basis der Beschäftigtenzahlen Januar 2015 nach Einzelplänen, Behörden, Kapiteln und Bezirken

Ausscheidende Beschäftigte							Verbleibende Beschäftigte 2022	
2017	2018	2019	2020	2021	insgesamt		absolut	in % ⁴
					absolut	in % ^{3,4}		
1 593	1 604	1 578	1 365	1 376	11 175	28,2	28 502	71,8
54	69	81	63	63	473	35,1	874	64,9
12	15	21	19	21	116	26,4	324	73,6
5	14	7	5	4	46	54,8	38	45,2
5	4	6	4	2	34	48,6	36	51,4
15	21	26	15	24	149	34,2	287	65,8
2	3	5	3	2	28	42,4	38	57,6
10	10	14	15	10	85	42,7	114	57,3
5	2	2	2	-	15	28,8	37	71,2
-	-	-	-	-	-	0,0	4	80,0
1 528	1 525	1 491	1 296	1 297	10 628	27,9	27 401	72,1
562	634	574	529	507	4 084	26,7	11 200	73,3
251	226	224	216	249	1 816	27,2	4 865	72,8
387	321	363	274	243	2 353	29,6	5 590	70,4
122	127	134	121	121	886	26,4	2 466	73,6
187	190	171	133	159	1 323	31,1	2 926	68,9
3	5	6	2	3	30	42,3	41	57,7
6	2	5	5	1	35	33,3	70	66,7
10	20	14	16	14	101	29,4	243	70,6
4	2	-	1	2	14	25,9	33	61,1
7	8	6	5	14	52	21,5	190	78,5
55	71	76	73	64	489	31,4	1 069	68,6
18	10	22	14	16	123	33,3	246	66,7
4	2	5	2	5	29	33,7	57	66,3
2	2	2	-	2	15	40,5	22	59,5
9	4	8	4	7	44	34,1	85	65,9
3	2	7	8	2	35	29,9	82	70,1
1	3	4	2	1	12	24,5	37	75,5
4	1	1	3	-	9	37,5	15	62,5
26	46	40	39	38	261	30,0	608	70,0
6	4	5	11	6	45	29,4	108	70,6
5	9	10	8	11	66	30,8	148	69,2
10	17	16	12	13	86	31,9	184	68,1
5	16	9	8	8	64	27,6	168	72,4
6	11	9	15	9	84	34,0	163	66,0
100	91	96	100	88	708	35,2	1 303	64,8
84	74	78	81	66	578	36,2	1 018	63,8
12	5	8	9	9	66	33,5	131	66,5
-	1	1	3	-	6	17,6	28	82,4
7	11	9	8	6	64	52,9	57	47,1
3	2	5	6	9	38	32,5	79	67,5
2	1	-	2	-	6	50,0	6	50,0
5	7	3	4	6	30	30,0	62	62,0
6	6	5	9	5	40	33,3	80	66,7
6	9	5	3	2	42	35,0	78	65,0
10	3	8	5	4	54	44,6	67	55,4
16	13	12	6	6	79	29,6	188	70,4
-	-	[1]	-	0,0	-	0,0
6	4	5	8	4	43	36,1	76	63,9
7	6	9	9	5	52	36,1	92	63,9
4	6	7	7	10	46	42,2	63	57,8
-	-	[2]	-	0,0	11	84,6

Noch: 8.1 Vorausberechnung: Bis 2021 altersbedingt¹ ausscheidende Beschäftigte im unmittelbaren Landesdienst Berlin

Einzelplan --- Behörde / Bereich --- Kapitel --- Bezirk	Beschäftigte Januar 2015	Ausscheidende Beschäftigte		
		bis einschl. 2014 ²	2015	2016
Berliner Forsten	227	2	11	4
Pflanzenschutzamt	27	1	1	-
Landesdenkmalamt	38	1	2	3
Verkehrslenkung Berlin	106	9	1	2
Gem. Obere Luftfahrtb. BB	4	-	-	-
Fischereiamt	13	-	-	1
13 - Wirtschaft, Technologie und Forschung	394	13	9	10
SenWiTechForsch	394	13	9	10
1300 SenWiTechForsch - Politisch-Administrativer Bereich und Service -	92	1	-	2
1309 SenWiTechForsch - Personalüberhang -	13	3	2	-
1320 SenWiTechForsch - Wirtschaft -	166	5	3	6
1330 SenWiTechForsch - Landesunternehmen und Strukturpolitik -	84	3	3	1
1340 SenWiTechForsch - Technologie und Forschung -	39	1	1	1
15 - Finanzen	7 728	200	214	291
SenFin	580	19	12	13
1500 SenFin - Politisch-Administrativer Bereich und Service -	168	5	4	2
1502 SenFin - Zentrale Datenstelle der Landesfinanzminister -	11	-	-	-
1509 SenFin - Personalüberhang -	48	10	3	3
1510 SenFin - Vermögen -	92	3	1	3
1520 SenFin - Haushalt -	112	1	3	1
1530 SenFin - Steuern -	93	-	1	2
1540 SenFin - Personal -	56	-	-	2
Landeshauptkasse	61	1	2	2
Finanzämter	6 497	84	94	155
Ehemaliger zentraler PÜ (Kap. 1599)	590	96	106	121
Bezirksverwaltungen insgesamt	21 766	554	551	753
Mitte	2 422	51	69	72
Friedrichshain-Kreuzberg	1 811	36	45	55
Pankow	2 174	61	52	67
Charlottenburg-Wilmersdorf	1 828	59	51	64
Spandau	1 530	34	37	49
Steglitz-Zehlendorf	1 797	68	53	70
Tempelhof-Schöneberg	1 783	42	45	74
Neukölln	1 713	32	36	41
Treptow-Köpenick	1 715	47	37	58
Marzahn-Hellersdorf	1 656	46	45	81
Lichtenberg	1 856	51	46	80
Reinickendorf	1 481	27	35	42

[] Zahlenwert in Klammern: Zusammenfassung mehrerer Tabellenfelder

¹ Annahme: Ausscheiden mit 64 Jahren, Beamte und Beamtinnen der Polizei, des Kapitels hauptstadtbedingte Aufwendungen im Sicherheitsbereich, der Feuerwehr und des Justizvollzugs mit 61 Jahren; ohne Neueinstellungen nach Januar 2015

² Enthält die Beschäftigten, die das angenommene Ausscheidensalter bereits erreicht haben, jedoch bisher nicht ausgeschieden sind.

³ ab 30 Prozent grau unterlegt

⁴ Anteil an den Beschäftigten im Januar 2015

auf Basis der Beschäftigtenzahlen Januar 2015 nach Einzelplänen, Behörden, Kapiteln und Bezirken

Ausscheidende Beschäftigte							Verbleibende Beschäftigte 2022	
2017	2018	2019	2020	2021	insgesamt		absolut	in % ⁴
					absolut	in % ^{3,4}		
7	12	9	11	11	67	29,5	160	70,5
1	-	-	2	2	7	25,9	20	74,1
7	1	2	2	3	21	55,3	17	44,7
-	3	6	4	6	31	29,2	75	70,8
[1]		-	-	-	-	0,0	3	75,0
[1]		1	-	-	2	15,4	10	76,9
15	19	16	16	15	113	28,7	281	71,3
15	19	16	16	15	113	28,7	281	71,3
4	5	5	3	2	22	23,9	70	76,1
-	2	-	1	-	8	61,5	5	38,5
6	10	7	4	5	46	27,7	120	72,3
1	1	4	6	6	25	29,8	59	70,2
4	1	-	2	2	12	30,8	27	69,2
287	242	236	270	277	2 017	26,1	5 711	73,9
29	21	24	20	25	163	28,1	417	71,9
10	9	7	6	12	55	32,7	113	67,3
-	-	-	1	-	1	9,1	10	90,9
5	3	4	2	1	31	64,6	17	35,4
8	2	3	2	2	24	26,1	68	73,9
3	2	5	4	8	27	24,1	85	75,9
2	-	4	3	1	13	14,0	80	86,0
1	5	1	2	1	12	21,4	44	78,6
2	4	2	1	6	20	32,8	41	67,2
172	186	199	236	239	1 365	21,0	5 132	79,0
84	31	11	13	7	469	79,5	121	20,5
897	903	898	888	957	6 401	29,4	15 365	70,6
97	96	101	84	121	691	28,5	1 731	71,5
77	76	78	71	94	532	29,4	1 279	70,6
108	81	78	86	103	636	29,3	1 538	70,7
77	82	70	82	70	555	30,4	1 273	69,6
58	58	50	61	57	404	26,4	1 126	73,6
70	61	79	68	72	541	30,1	1 256	69,9
73	70	77	71	67	519	29,1	1 264	70,9
63	53	75	57	56	413	24,1	1 300	75,9
72	83	68	85	77	527	30,7	1 188	69,3
75	89	83	83	89	591	35,7	1 065	64,3
74	82	75	75	93	576	31,0	1 280	69,0
53	72	64	65	58	416	28,1	1 065	71,9

8.2 Vorausberechnung: Vollzeitäquivalente der bis 2021 altersbedingt¹ ausscheidenden Beschäftigten im unmittelbaren Landesdienst

Einzelplan --- Behörde / Bereich --- Kapitel --- Bezirk	Vollzeit- äquivalente Januar 2015	Vollzeitäquivalente der ausscheidenden Beschäftigten		
		bis einschl. 2014 ²	2015	2016
Hauptverwaltung und Bezirksverwaltungen insgesamt	105 535,3	2 052,4	2 266,8	3 185,8
Hauptverwaltung insgesamt	85 403,5	1 635,6	1 827,8	2 556,2
02 - Verfassungsgerichtshof	6,0	.	-	-
03 - Regierende/r Bürgermeister/in	425,1	15,4	20,1	7,3
RBm - Senatskanzlei - außer Kultur	194,0	8,1	10,7	1,3
0300 Senatskanzlei	181,5	6,1	9,7	1,3
0309 Senatskanzlei - Personalüberhang -	12,5	2,0	1,0	-
RBm - Senatskanzlei - Kultur	231,1	7,3	9,5	6,0
0310 Kulturelle Angelegenheiten	102,5	3,4	3,5	1,5
0312 Brücke-Museum	8,0	1,5	-	1,0
0313 Gedenkstätte Deutscher Widerstand	24,3	-	-	-
0314 Landesarchiv	64,8	2,5	2,0	3,5
0319 Kulturelle Angelegenheiten - Personalüberhang	28,0	-	4,0	-
0320 Leistungen an die Kirchen, Religions- und Weltanschauungsgemeinschaften	3,5	-	-	-
05 - Inneres und Sport	27 666,9	201,3	409,4	549,8
SenInnSport - Inneres	900,3	13,5	13,4	12,5
0500 SenInnSport - Politisch-Administrativer Bereich und Service -	594,5	2,0	7,3	3,5
0509 SenInnSport - Personalüberhang -	128,3	9,5	4,2	2,0
0520 SenInnSport - Verfassungsschutz -	177,5	2,0	2,0	7,0
SenInnSport - Sport	181,8	3,5	5,3	8,8
0510 SenInnSport - Sport -	36,1	-	3,3	2,0
0511 Olympiapark	39,7	0,5	-	1,8
0512 Sportforum	106,0	3,0	2,0	5,0
PolPräs	21 298,3	143,5	333,5	419,1
0531 PolPräs - Behördenleitung und Stab -	215,8	7,0	8,0	4,9
0533 PolPräs - Direktion 1 -	1 755,7	6,1	30,5	29,0
0534 PolPräs - Direktion 2 -	1 867,6	3,0	24,5	22,0
0535 PolPräs - Direktion 3 -	1 675,4	2,0	22,5	35,5
0536 PolPräs - Direktion 4 -	1 728,5	3,0	30,0	26,9
0537 PolPräs - Direktion 5 -	2 022,3	2,0	30,0	39,9
0538 PolPräs - Direktion 6 -	1 827,6	3,0	39,5	42,0
0541 PolPräs - Direktion Zentrale Aufgaben -	3 106,4	15,0	49,0	62,5
0543 PolPräs - Landeskriminalamt -	3 304,6	19,9	53,0	67,5
0553 PolPräs - Zentraler Service -	1 804,9	81,5	34,8	53,0
0559 Hauptstadtbedingte Aufwendungen im Sicherheitsbereich des Landes Berlin	1 989,7	1,0	12,0	36,0
Feuerwehr	3 889,0	18,8	31,2	76,3
0561 Berliner Feuerwehr - Landesbranddirektor -	65,0	3,5	1,0	2,0
0562 Berliner Feuerwehr - Direktion Nord -	947,2	4,5	4,4	21,0
0563 Berliner Feuerwehr - Direktion Süd -	932,5	-	7,0	20,0
0564 Berliner Feuerwehr - Direktion West -	1 191,4	0,9	8,0	15,4
0565 Berliner Feuerwehr - Service -	752,8	10,0	10,8	17,8
LABO	907,3	14,8	16,7	20,9
0571 LABO - Leitung -	85,1	1,0	1,5	1,4
0572 LABO - Personenstands- und Einwohnerwesen -	158,4	1,5	3,4	5,8
0573 LABO - Kraftfahrzeugwesen -	349,7	7,4	7,0	8,4
0574 LABO - Ausländerangelegenheiten -	285,3	3,9	3,8	4,8
0575 LABO - Entschädigungsleistungen -	28,8	1,0	1,0	0,5
LVwA	490,2	7,4	9,3	12,4
0585 Landesverwaltungsamt - Leitung	43,5	3,0	1,0	0,9
0586 Landesverwaltungsamt - Logistikservice -	72,4	2,0	1,9	4,9
0587 Landesverwaltungsamt - Zentraler Personalservice - Personalverwaltung	149,3	2,0	2,2	2,2
0588 Landesverwaltungsamt - Zentraler Personalservice - Versorgung und Beihilfe	225,0	0,5	4,1	4,3

Anmerkungen siehe am Ende der Tabelle

Berlin auf Basis der Beschäftigtenzahlen Januar 2015 nach Einzelplänen, Behörden, Kapiteln und Bezirken

Vollzeitäquivalente der ausscheidenden Beschäftigten							Vollzeitäquivalente der verbleibenden Beschäftigten 2022	
2017	2018	2019	2020	2021	insgesamt		absolut	in % ⁴
					absolut	in % ^{3,4}		
3 569,3	3 695,2	3 877,0	3 706,6	3 867,9	26 221,0	24,8	79 314,2	75,2
2 795,5	2 905,9	3 033,5	2 858,7	2 958,7	20 571,9	24,1	64 831,8	75,9
-	-	-	-	-
11,7	10,8	21,3	16,7	20,7	124,0	29,2	301,1	70,8
4,5	4,5	6,4	6,0	10,7	52,2	26,9	142,0	73,2
4,5	4,0	6,4	6,0	10,7	48,7	26,8	133,0	73,3
-	0,5	-	-	-	3,5	28,0	9,0	72,0
7,3	6,3	14,9	10,7	10,0	72,0	31,2	159,2	68,9
3,8	1,9	7,4	4,7	5,0	31,2	30,4	71,5	69,8
0,5	1,0	-	1,0	-	5,0	62,5	3,0	37,5
-	-	1,8	-	2,0	3,8	15,6	20,5	84,4
-	3,5	3,8	5,0	3,0	23,3	36,0	41,7	64,4
3,0	-	2,0	-	-	9,0	32,1	19,0	67,9
-	-	-	-	-	-	0,0	3,5	100,0
662,9	735,5	836,3	853,5	899,2	5 147,9	18,6	22 519,0	81,4
9,5	18,6	18,5	19,9	23,3	129,2	14,4	771,1	85,6
4,0	9,3	5,8	6,0	9,0	46,9	7,9	547,8	92,1
1,7	8,3	6,8	8,9	8,3	49,7	38,7	78,7	61,3
3,8	1,0	6,0	5,0	6,0	32,8	18,5	144,7	81,5
11,5	6,5	10,0	5,0	11,0	61,6	33,9	120,4	66,2
6,5	0,5	2,0	2,0	1,0	17,3	47,9	18,9	52,4
1,0	-	1,0	-	3,0	7,3	18,4	32,5	81,9
4,0	6,0	7,0	3,0	7,0	37,0	34,9	69,0	65,1
510,7	564,4	634,8	665,3	696,2	3 967,5	18,6	17 330,8	81,4
11,8	5,0	1,8	9,0	12,0	59,5	27,6	156,4	72,5
48,5	59,0	42,0	70,0	57,4	342,5	19,5	1 413,3	80,5
33,5	49,8	67,4	55,4	63,8	319,4	17,1	1 548,4	82,9
34,9	45,5	39,0	60,0	61,8	301,2	18,0	1 374,4	82,0
47,0	41,0	46,5	63,2	59,2	316,8	18,3	1 411,7	81,7
29,5	38,0	58,8	61,0	63,0	322,2	15,9	1 700,2	84,1
52,8	46,4	58,0	53,8	71,3	366,8	20,1	1 460,9	79,9
76,0	84,0	93,0	98,0	104,9	582,4	18,7	2 524,1	81,3
71,2	78,8	115,2	78,3	95,9	579,8	17,5	2 724,9	82,5
67,6	73,0	70,3	67,7	72,0	519,9	28,8	1 285,1	71,2
38,1	44,0	43,0	49,0	35,0	258,1	13,0	1 731,6	87,0
72,3	83,5	113,0	112,0	122,6	629,7	16,2	3 259,5	83,8
1,5	2,0	4,0	2,0	2,6	18,6	28,6	46,5	71,5
28,0	27,0	23,0	29,0	34,0	170,9	18,0	776,4	82,0
11,0	15,0	23,0	26,0	23,0	125,0	13,4	807,5	86,6
12,5	20,0	29,0	23,0	40,0	148,8	12,5	1 042,6	87,5
19,4	19,5	34,0	32,0	23,0	166,5	22,1	586,5	77,9
43,7	32,6	44,8	32,6	29,3	235,4	25,9	672,1	74,1
3,8	2,6	4,0	2,8	4,0	21,1	24,8	64,0	75,2
16,4	9,4	7,3	4,5	4,6	52,9	33,4	105,7	66,7
17,7	13,6	18,9	18,8	9,5	101,3	29,0	248,5	71,1
5,4	5,0	13,7	5,8	8,9	51,3	18,0	234,1	82,1
0,5	2,0	1,0	0,8	2,3	9,1	31,6	19,8	68,8
15,4	30,0	15,1	18,8	16,9	125,3	25,6	365,2	74,5
1,0	1,0	1,7	1,0	1,9	11,5	26,4	32,1	73,8
3,9	6,8	5,8	6,0	1,0	32,3	44,6	40,1	55,4
4,5	10,8	4,9	2,0	7,0	35,6	23,8	113,8	76,2
6,0	11,4	2,8	9,8	7,0	45,9	20,4	179,2	79,6

Noch: 8.2 Vorausberechnung: Vollzeitäquivalente der bis 2021 altersbedingt¹ ausscheidenden Beschäftigten im unmittelbaren Landes-

Einzelplan --- Behörde / Bereich --- Kapitel --- Bezirk	Vollzeit- äquivalente Januar 2015	Vollzeitäquivalente der ausscheidenden Beschäftigten		
		bis einschl. 2014 ²	2015	2016
06 - Justiz und Verbraucherschutz	9 267,4	145,1	146,9	207,6
SenJustV	360,3	10,5	14,0	19,1
0600 SenJustV - Politisch-Administrativer Bereich und Service -	132,3	2,5	3,5	5,8
0605 Gemeinsames Juristisches Prüfungsamt	20,2	-	-	1,8
0608 SenJustV - Verbraucherschutz -	23,9	-	-	-
0609 SenJustV - Personalüberhang -	44,5	1,0	0,5	3,0
0691 Soziale Dienste der Justiz - Gerichtshilfe und Bewährungshilfe -	139,4	7,0	10,0	8,5
Generalstaatsanwaltschaft	88,2	1,8	2,0	4,0
Staatsanwaltschaft	862,7	13,5	12,5	15,7
Amtsanzwaltschaft	197,3	3,5	1,0	2,0
Kammergericht	432,7	8,0	6,5	7,7
Landgericht	722,2	10,5	9,0	8,4
Amtsgerichte	3 338,9	32,3	29,4	52,9
0619 Amtsgericht Charlottenburg	371,7	4,0	5,0	8,0
0621 Amtsgericht Köpenick	108,9	1,0	-	1,0
0622 Amtsgericht Lichtenberg	230,6	4,0	1,0	2,0
0623 Amtsgericht Mitte	268,1	3,0	1,0	4,0
0624 Amtsgericht Neukölln	150,9	2,0	2,0	5,8
0625 Amtsgericht Pankow-Weißensee	195,5	2,0	-	2,0
0626 Amtsgericht Schöneberg	308,7	4,8	6,1	6,0
0627 Amtsgericht Spandau	193,6	1,5	2,5	2,7
0628 Amtsgericht Tempelhof-Kreuzberg	421,3	6,4	-	7,8
0630 Amtsgericht Tiergarten	806,2	2,0	9,0	6,4
0631 Amtsgericht Wedding	215,3	1,6	1,8	7,3
0632 Zentrales Mahngericht Berlin-Brandenburg	68,3	-	1,0	-
Oberverwaltungsgericht BB	70,6	-	-	1,0
Verwaltungsgericht	202,8	4,4	-	3,8
Sozialgericht	367,0	3,0	1,0	5,0
Justizvollzugsanstalten	2 624,7	57,7	71,5	88,0
0661 Justizvollzugsanstalt Plötzensee	557,4	11,8	20,8	22,0
0663 Justizvollzugsanstalt für Frauen	160,4	3,0	4,0	2,0
0664 Justizvollzugsanstalt des Offenen Vollzuges Berlin	205,4	4,0	9,0	8,0
0666 Justizvollzugsanstalt Moabit	487,3	12,0	7,0	16,0
0668 Justizvollzugsanstalt Tegel	645,4	15,5	22,0	26,0
0669 Jugendstrafanstalt	340,8	7,5	6,0	11,0
0671 Jugendarrestanstalt	26,0	-	1,0	1,0
0672 Justizvollzugsanstalt Heidering	202,0	4,0	1,8	2,0
09 - Arbeit, Integration und Frauen	596,4	19,9	14,5	21,2
SenArbIntFrau	244,7	10,9	3,3	9,6
0900 SenArbIntFrau - Politisch-Administrativer Bereich und Service -	103,0	1,0	2,9	4,0
0909 SenArbIntFrau - Personalüberhang -	14,3	2,4	-	2,0
0910 SenArbIntFrau - Beauftragte/r für Integration und Migration -	25,8	2,0	-	1,0
0940 SenArbIntFrau - Arbeit und Berufliche Bildung -	72,3	5,0	0,4	1,8
0950 SenArbIntFrau - Frauen und Gleichstellung	29,4	0,5	-	0,9
Arbeitsgerichtsbarkeit	218,7	3,0	4,0	3,0
0941 Landesarbeitsgericht Berlin-Brandenburg	50,9	1,0	-	-
0942 Arbeitsgericht	167,8	2,0	4,0	3,0
LAGetSi	132,9	6,0	7,2	8,6

Anmerkungen siehe am Ende der Tabelle

dienst Berlin auf Basis der Beschäftigtenzahlen Januar 2015 nach Einzelplänen, Behörden, Kapiteln und Bezirken

Vollzeitäquivalente der ausscheidenden Beschäftigten							Vollzeitäquivalente der verbleibenden Beschäftigten 2022	
2017	2018	2019	2020	2021	insgesamt		absolut	in % ⁴
					absolut	in % ^{3,4}		
212,3	251,2	250,0	237,8	283,2	1 734,1	18,7	7 533,4	81,3
15,7	16,4	11,7	12,0	18,4	117,8	32,7	242,6	67,3
6,0	3,9	1,8	2,0	2,0	27,5	20,8	104,8	79,2
-	-	1,0	1,0	-	3,8	18,8	16,4	81,2
1,5	1,0	1,0	2,0	2,0	7,5	31,4	16,4	68,6
3,3	4,5	3,8	3,0	1,9	21,0	47,2	23,7	53,3
5,0	7,0	4,1	4,0	12,5	58,1	41,7	81,3	58,3
2,5	4,0	5,9	2,8	3,0	26,0	29,5	62,3	70,6
12,0	23,5	14,4	16,5	17,7	125,8	14,6	737,0	85,4
3,0	4,0	5,8	2,0	3,0	24,3	12,3	173,1	87,7
10,9	13,7	11,0	10,0	18,4	86,2	19,9	346,7	80,1
15,2	17,8	12,4	11,8	18,9	104,0	14,4	618,3	85,6
56,6	74,0	73,3	71,8	74,3	464,6	13,9	2 874,4	86,1
7,0	10,5	5,6	9,0	9,6	58,7	15,8	313,0	84,2
1,0	1,0	2,8	2,0	3,0	11,8	10,8	97,1	89,2
2,0	5,0	5,0	4,0	3,0	26,0	11,3	204,6	88,7
5,7	3,2	4,8	2,5	5,2	29,4	11,0	238,8	89,1
2,0	2,6	2,0	3,0	3,8	23,2	15,4	127,6	84,6
2,0	5,8	6,0	2,0	5,8	25,6	13,1	169,9	86,9
6,3	5,4	9,0	7,6	6,0	51,2	16,6	257,5	83,4
6,7	4,6	11,0	4,0	7,4	40,4	20,9	153,2	79,1
8,9	14,9	8,8	8,7	8,0	63,5	15,1	358,0	85,0
11,5	18,0	13,8	23,0	15,7	99,4	12,3	706,9	87,7
2,5	2,0	3,6	3,0	5,9	27,7	12,9	187,7	87,2
1,0	1,0	1,0	3,0	1,0	8,0	11,7	60,3	88,3
2,0	1,0	2,8	1,0	1,6	9,4	13,3	61,2	86,7
5,0	2,9	3,7	2,0	8,5	30,3	14,9	172,5	85,1
2,8	1,8	6,0	6,2	4,8	30,6	8,3	336,4	91,7
86,7	92,3	103,1	101,8	114,7	715,8	27,3	1 908,9	72,7
20,8	18,3	23,7	30,0	31,6	179,0	32,1	378,5	67,9
4,0	7,0	6,0	5,8	5,8	37,6	23,4	122,8	76,6
6,0	4,0	7,0	15,0	3,0	56,0	27,3	149,4	72,7
21,2	20,0	22,8	8,0	24,1	131,1	26,9	356,2	73,1
19,8	27,0	28,6	21,0	28,7	188,6	29,2	456,9	70,8
14,0	11,0	11,0	16,0	13,5	90,0	26,4	250,8	73,6
1,0	1,0	-	-	3,0	7,0	26,9	19,0	73,1
-	4,0	4,0	6,0	5,0	26,8	13,3	175,3	86,8
17,9	22,1	26,2	26,2	36,9	184,9	31,0	411,6	69,0
11,7	11,3	12,9	12,4	15,0	87,1	35,6	157,8	64,5
2,9	3,5	3,8	4,8	5,0	27,9	27,1	75,2	73,0
-	1,5	-	1,8	1,0	8,7	60,8	5,7	39,9
-	-	2,0	2,0	1,0	8,0	31,0	17,8	69,0
6,0	5,3	2,8	1,0	6,0	28,3	39,1	44,2	61,1
2,8	1,0	4,3	2,9	2,0	14,4	49,0	15,0	51,0
1,9	6,0	5,4	9,0	14,0	46,3	21,2	172,5	78,9
-	2,0	2,9	4,0	3,0	12,9	25,3	38,1	74,9
1,9	4,0	2,5	5,0	11,0	33,4	19,9	134,5	80,2
4,4	4,8	7,9	4,9	7,9	51,7	38,9	81,4	61,2

Noch: 8.2 Vorausberechnung: Vollzeitäquivalente der bis 2021 altersbedingt¹ ausscheidenden Beschäftigten im unmittelbaren Landes-

Einzelplan --- Behörde / Bereich --- Kapitel --- Bezirk	Vollzeit- äquivalente Januar 2015	Vollzeitäquivalente der ausscheidenden Beschäftigten		
		bis einschl. 2014 ²	2015	2016
10 - Bildung, Jugend und Wissenschaft	36 587,5	994,0	998,0	1 416,5
SenBildJugWiss	1 239,0	45,0	29,9	47,7
1000 SenBildJugWiss - Politisch-Administrativer Bereich und Service -	404,9	6,3	7,4	5,8
1009 SenBildJugWiss - Personalüberhang -	69,1	0,9	3,7	3,5
1010 SenBildJugWiss - Grundsatzangelegenheiten d. Schulwesens sowie Weiterbildung und lebenslanges Lernen	64,4	4,0	4,0	3,7
1012 SenBildJugWiss - Operative Schulaufsicht der allgemeinbildenden, berufsbildenden und zentral verwalteten Schulen	404,0	22,9	7,4	15,4
1030 SenBildJugWiss - Unterrichtsfächer, Qualitätssicherung, Lehrerbildung -	64,5	3,0	3,0	7,0
1040 SenBildJugWiss - Jugend, Familie und Landesjugendamt -	185,2	6,2	3,4	11,4
1070 SenBildJugWiss - Wissenschaft -	46,9	1,8	1,0	1,0
Landeszentrale für pol. Bildungsarbeit	4,5	-	-	-
Schulen	35 082,2	940,5	963,1	1 360,9
1015 SenBildJugWiss - Grundschulen -	14 122,0	323,0	325,8	546,4
1018 SenBildJugWiss - Gymnasien -	5 994,0	172,6	190,1	233,5
1019 SenBildJugWiss - Integrierte Sekundarschulen und Gemeinschaftsschulen -	7 401,8	193,7	220,4	307,1
1020 SenBildJugWiss - Sonderpädagogische Förderzentren -	3 135,8	74,7	79,5	93,3
1021 SenBildJugWiss - Berufsbildende Schulen -	3 941,8	162,1	134,3	158,8
1022 SenBildJugWiss - Staatliche Technikerschule -	60,2	1,2	2,1	5,1
1023 SenBildJugWiss - Staatliche Ballettschule und Schule für Artistik -	101,1	4,5	2,9	8,0
1024 SenBildJugWiss - Zentral verwaltete Schulen -	325,6	9,0	8,0	8,8
Sozialpäd. Fortbildungsinst. BB	49,1	4,5	-	-
Sekretariat der KMK	212,7	4,0	4,0	3,5
11 - Gesundheit und Soziales	1 444,0	41,4	30,1	54,4
SenGesSoz	333,3	13,9	8,6	11,4
1100 SenGesSoz - Politisch-Administrativer Bereich und Service -	80,8	5,4	1,0	1,9
1109 SenGesSoz - Personalüberhang -	31,0	0,5	1,4	2,5
1110 SenGesSoz - Gesundheit -	115,7	5,0	2,0	3,5
1150 SenGesSoz - Soziales -	105,7	3,0	4,2	3,5
LI für gerichtl. u. soziale Medizin	48,1	-	-	1,0
Gemeinsames Krebsregister	23,3	-	-	-
LAGeSo	810,0	15,4	17,5	29,3
1160 LAGeSo - Leitung der Behörde und Service -	140,4	1,0	3,5	6,5
1162 LAGeSo - Gesundheit -	197,6	7,0	8,4	5,2
1164 LAGeSo - Versorgung -	257,7	5,0	4,3	7,3
1166 LAGeSo - Soziales -	214,3	2,4	1,4	10,3
WASSt	229,4	12,1	3,9	12,7
12 - Stadtentwicklung und Umwelt	1 877,4	65,3	54,0	75,9
SenStadtUm	1 484,9	53,9	41,7	68,0
1200 SenStadtUm - Politisch-Administrativer Bereich und Service -	185,8	9,0	4,0	8,7
1205 SenStadtUm - Grundsatzangelegenheiten und Recht -	33,1	1,0	-	-
1209 SenStadtUm - Personalüberhang -	103,9	5,8	3,4	6,4
1210 SenStadtUm - Stadt- und Freiraumplanung -	101,9	2,8	2,9	3,6
1214 SenStadtUm - Gemeinsame Landesplanung -	11,2	1,0	-	-
1220 SenStadtUm - Städtebau und Projekte -	92,4	3,4	-	-
1230 SenStadtUm - Geoinformation -	112,9	2,8	1,0	2,9
1240 SenStadtUm - Wohnungswesen, Stadterneuerung, Soziale Stadt -	106,1	5,9	2,3	4,0
1250 SenStadtUm - Hochbau -	115,9	1,0	7,9	12,7
1255 SenStadtUm - Tiefbau -	259,2	8,4	5,5	10,8
1260 SenStadtUm - Ministerielle Angelegenheiten des Bauwesens -	1,5	-	-	-
1270 SenStadtUm - Verkehr -	111,0	3,0	2,4	7,8
1280 SenStadtUm - Integrativer Umweltschutz -	133,0	4,8	4,6	5,3
1290 SenStadtUm - Umweltpolitik, Abfallwirtschaft und Immissionsschutz -	103,9	5,0	5,0	2,0
1291 Klimaschutz und Energie	13,0	-	-	-

Anmerkungen siehe am Ende der Tabelle

dienst Berlin auf Basis der Beschäftigtenzahlen Januar 2015 nach Einzelplänen, Behörden, Kapiteln und Bezirken

Vollzeitäquivalente der ausscheidenden Beschäftigten							Vollzeitäquivalente der verbleibenden Beschäftigten	
2017	2018	2019	2020	2021	insgesamt		absolut	in % ⁴
					absolut	in % ^{3,4}		
1 501,4	1 508,2	1 494,0	1 282,3	1 292,5	10 486,9	28,7	26 100,7	71,3
47,9	58,6	77,3	59,9	61,2	427,5	34,5	811,5	65,5
10,9	14,4	20,2	17,3	20,9	103,2	25,5	301,8	74,5
3,9	8,5	7,0	4,7	3,7	35,9	52,0	33,2	48,0
4,4	3,5	5,9	4,0	2,0	31,5	48,9	33,0	51,2
13,5	18,3	24,7	14,4	22,9	139,5	34,5	264,6	65,5
2,0	3,0	5,0	3,0	2,0	28,0	43,4	36,5	56,6
8,9	9,8	12,7	14,5	9,8	76,7	41,4	108,8	58,7
4,3	1,3	1,9	2,0	-	13,3	28,4	33,8	72,1
-	-	-	-	-
1 444,1	1 442,0	1 411,2	1 217,0	1 217,1	9 995,9	28,5	25 086,4	71,5
530,8	595,3	543,2	493,7	477,1	3 835,3	27,2	10 286,6	72,8
231,0	210,6	212,7	200,4	227,6	1 678,5	28,0	4 315,5	72,0
371,9	307,3	345,7	259,8	228,6	2 234,5	30,2	5 167,4	69,8
114,8	122,6	126,0	113,4	115,9	840,2	26,8	2 295,6	73,2
178,4	181,3	159,6	127,0	151,4	1 252,9	31,8	2 689,0	68,2
2,5	4,0	5,1	2,0	2,5	24,5	40,7	35,8	59,5
5,7	2,0	5,0	5,0	1,0	34,1	33,7	67,1	66,4
9,0	18,9	13,9	15,8	13,0	96,4	29,6	229,5	70,5
3,5	1,5	-	1,0	2,0
6,0	6,1	5,5	4,4	12,2	45,7	21,5	167,0	78,5
47,8	65,7	71,3	71,0	61,2	442,9	30,7	1 001,3	69,3
13,5	8,9	20,3	13,6	14,4	104,6	31,4	228,7	68,6
3,5	2,0	4,8	2,0	5,0	25,6	31,7	55,2	68,3
1,5	2,0	1,5	-	1,0	10,4	33,5	20,8	67,1
6,9	2,9	8,0	4,0	6,5	38,8	33,5	76,9	66,5
1,8	2,0	6,0	7,6	1,9	30,0	28,4	75,8	71,7
1,0	3,0	4,0	2,0	1,0	12,0	24,9	36,1	75,1
3,9	1,0	0,8	2,9	-	8,6	36,9	14,7	63,1
23,8	42,0	37,9	38,1	37,0	241,0	29,8	568,9	70,2
5,5	4,0	4,6	10,8	5,9	41,8	29,8	98,8	70,4
4,3	8,0	9,0	7,9	10,6	60,4	30,6	137,1	69,4
9,8	16,0	15,3	11,7	13,0	82,4	32,0	175,4	68,1
4,2	14,0	9,0	7,8	7,6	56,7	26,5	157,7	73,6
5,6	10,8	8,3	14,5	8,8	76,7	33,4	152,9	66,7
89,8	79,4	92,5	95,2	84,7	636,8	33,9	1 240,8	66,1
75,6	66,4	75,0	76,4	63,4	520,4	35,0	964,6	65,0
9,9	5,0	7,3	8,0	8,5	60,4	32,5	125,4	67,5
-	1,0	1,0	3,0	-	6,0	18,1	27,2	82,2
4,8	8,4	8,8	7,7	5,6	50,9	49,0	53,0	51,0
3,0	1,9	4,7	5,1	8,3	32,3	31,7	69,8	68,5
1,4	1,0	-	2,0	-	5,4	48,2	5,8	51,8
5,0	6,1	3,0	4,0	5,8	33,5	36,3	58,9	63,7
5,3	5,4	4,8	8,2	5,0	35,4	31,4	77,5	68,6
4,4	6,1	4,9	2,9	2,0	32,5	30,6	73,7	69,5
10,0	2,9	8,0	4,9	3,9	51,3	44,3	64,7	55,8
15,9	12,8	11,8	5,8	6,0	77,0	29,7	182,2	70,3
-	-	-	-	-
5,5	3,8	4,8	8,0	4,0	39,3	35,4	71,7	64,6
7,0	6,0	8,3	8,3	4,8	49,1	36,9	84,1	63,2
3,4	6,0	6,8	6,6	9,5	44,3	42,6	59,7	57,5
-	-	.	.	-

Noch: 8.2 Vorausberechnung: Vollzeitäquivalente der bis 2021 altersbedingt¹ ausscheidenden Beschäftigten im unmittelbaren Landes-

Einzelplan --- Behörde / Bereich --- Kapitel --- Bezirk	Vollzeit- äquivalente Januar 2015	Vollzeitäquivalente der ausscheidenden Beschäftigten		
		bis einschl. 2014 ²	2015	2016
Berliner Forsten	217,3	1,0	8,3	3,3
Pflanzenschutzamt	24,4	1,0	1,0	-
Landesdenkmalamt	35,1	0,5	2,0	2,6
Verkehrsenkung Berlin	100,2	9,0	1,0	1,0
Gem. Obere Luftfahrtb. BB	3,5	-	-	-
Fischereiamt	12,1	-	-	1,0
13 - Wirtschaft, Technologie und Forschung	365,1	.	6,3	8,5
SenWiTechForsch	365,1	.	6,3	8,5
1300 SenWiTechForsch - Politisch-Administrativer Bereich und Service -	87,1	1,0	-	1,8
1309 SenWiTechForsch - Personalüberhang -	9,7	.	0,9	-
1320 SenWiTechForsch - Wirtschaft -	155,4	5,0	2,5	4,7
1330 SenWiTechForsch - Landesunternehmen und Strukturpolitik -	79,2	2,5	1,9	1,0
1340 SenWiTechForsch - Technologie und Forschung -	33,7	0,2	1,0	1,0
15 - Finanzen	7 167,7	142,2	148,7	215,0
SenFin	544,0	13,6	10,0	10,3
1500 SenFin - Politisch-Administrativer Bereich und Service -	159,7	4,5	3,0	1,3
1502 SenFin - Zentrale Datenstelle der Landesfinanzminister -	9,6	-	-	-
1509 SenFin - Personalüberhang -	36,6	5,1	2,5	1,9
1510 SenFin - Vermögen -	87,7	3,0	1,0	2,4
1520 SenFin - Haushalt -	106,6	1,0	2,5	1,0
1530 SenFin - Steuern -	90,4	-	1,0	2,0
1540 SenFin - Personal -	53,4	-	-	1,7
Landeshauptkasse	53,9	0,5	1,0	2,0
Finanzämter	6 215,3	81,6	88,8	146,3
Ehemaliger zentraler PÜ (Kap. 1599)	354,5	46,6	49,0	56,4
Bezirksverwaltungen insgesamt	20 131,8	416,8	439,0	629,6
Mitte	2 229,5	38,1	53,9	58,4
Friedrichshain-Kreuzberg	1 677,8	25,2	36,8	46,1
Pankow	2 049,2	46,4	36,6	58,3
Charlottenburg-Wilmersdorf	1 665,5	45,7	40,8	54,7
Spandau	1 386,2	20,8	29,8	41,2
Steglitz-Zehlendorf	1 645,0	52,1	44,2	57,7
Tempelhof-Schöneberg	1 609,9	33,1	36,8	58,9
Neukölln	1 595,8	26,1	29,4	32,8
Treptow-Köpenick	1 591,2	35,1	24,8	44,2
Marzahn-Hellersdorf	1 559,6	31,8	37,3	71,1
Lichtenberg	1 768,3	39,9	36,6	67,3
Reinickendorf	1 354,0	22,5	32,0	39,0

[] Zahlenwert in Klammern: Zusammenfassung mehrerer Tabellenfelder

¹ Annahme: Ausscheiden mit 64 Jahren, Beamte und Beamtinnen der Polizei, des Kapitels hauptstadtbedingte Aufwendungen im Sicherheitsbereich, der Feuerwehr und des Justizvollzugs mit 61 Jahren; ohne Neueinstellungen nach Januar 2015

² Enthält die Beschäftigten, die das angenommene Ausscheidensalter bereits erreicht haben, jedoch bisher nicht ausgeschieden sind.

³ ab 30 Prozent grau unterlegt

⁴ Anteil an den Vollzeitäquivalenten im Januar 2015

dienst Berlin auf Basis der Beschäftigtenzahlen Januar 2015 nach Einzelplänen, Behörden, Kapiteln und Bezirken

Vollzeitäquivalente der ausscheidenden Beschäftigten							Vollzeitäquivalente der verbleibenden Beschäftigten 2022		
2017	2018	2019	2020	2021	insgesamt		absolut	in % ⁴	
					absolut	in % ^{3,4}			
6,5	9,2	9,0	11,0	11,0	59,3	27,3	158,2	72,8	
0,8	-	-	1,8	1,8	6,4	26,2	18,1	74,2	
6,0	1,0	2,0	2,0	2,8	18,9	53,8	16,3	46,4	
-	1,8	5,5	4,0	5,7	28,0	27,9	72,2	72,1	
.	.	-	-	-	
.	.	1,0	-	-	
14,0	15,8	15,2	15,3	14,4	
14,0	15,8	15,2	15,3	14,4	
4,0	4,5	4,8	3,0	1,8	20,9	24,0	66,3	76,1	
-	1,4	-	0,9	-	
6,0	8,4	6,9	4,0	5,0	42,5	27,3	113,0	72,7	
1,0	1,0	3,5	5,8	5,6	22,3	28,2	57,0	72,0	
3,0	0,5	-	1,6	2,0	9,3	27,6	24,3	72,1	
237,7	217,3	226,9	260,7	265,9	1 714,4	23,9	5 453,4	76,1	
26,2	19,3	22,9	19,8	23,6	145,7	26,8	398,4	73,2	
9,4	8,5	7,0	6,0	11,5	51,2	32,1	108,7	68,1	
-	-	-	1,0	-	1,0	10,4	8,6	89,6	
2,8	2,5	3,5	2,0	1,0	21,3	58,2	15,3	41,8	
8,0	2,0	3,0	2,0	2,0	23,4	26,7	64,2	73,2	
3,0	2,0	4,4	4,0	7,1	25,0	23,5	81,7	76,6	
2,0	-	4,0	3,0	1,0	13,0	14,4	77,4	85,6	
1,0	4,4	1,0	1,8	1,0	10,9	20,4	42,4	79,4	
2,0	3,5	1,5	1,0	5,8	17,3	32,1	36,8	68,3	
164,6	176,6	192,4	227,1	229,6	1 307,0	21,0	4 908,4	79,0	
45,0	17,9	10,1	12,8	7,0	244,8	69,1	109,8	31,0	
773,9	789,4	843,5	847,9	909,3	5 649,4	28,1	14 482,4	71,9	
81,0	81,2	96,5	79,5	114,9	603,5	27,1	1 626,0	72,9	
65,1	65,8	76,4	69,4	91,8	476,6	28,4	1 201,2	71,6	
93,0	71,5	76,4	85,0	101,6	568,8	27,8	1 480,5	72,2	
64,2	72,8	65,0	76,2	64,1	483,5	29,0	1 182,0	71,0	
49,7	51,4	44,3	55,3	53,0	345,5	24,9	1 040,7	75,1	
61,3	54,4	71,3	65,1	66,5	472,6	28,7	1 172,3	71,3	
62,4	60,8	68,0	65,9	61,0	446,9	27,8	1 163,2	72,3	
57,6	46,1	70,4	54,9	52,8	370,1	23,2	1 225,9	76,8	
57,8	69,4	65,1	81,7	74,1	452,2	28,4	1 139,1	71,6	
63,4	76,3	81,1	80,8	85,4	527,2	33,8	1 032,4	66,2	
69,2	75,0	72,5	73,5	91,1	525,1	29,7	1 243,1	70,3	
49,4	64,7	56,6	60,6	53,0	377,8	27,9	976,2	72,1	