

**Beschäftigte im unmittelbaren Landesdienst Berlin
im Januar 2014**

Impressum

Herausgeber

Statistikstelle Personal
bei der Senatsverwaltung für Finanzen
PStat
Klosterstraße 59
10179 Berlin

Monika Randow
Telefon 030 9020 - 2137
Telefax 030 9020 - 2658
E-Mail monika.randow@senfin.berlin.de

© Statistikstelle Personal bei der Senatsverwaltung für Finanzen

Für nichtgewerbliche Zwecke sind Vervielfältigung und unentgeltliche Verbreitung, auch auszugsweise, mit Quellenangabe gestattet.

Statistikstelle Personal bei der Senatsverwaltung für Finanzen

Für die Durchführung der Personalstrukturstatistik für den unmittelbaren Landesdienst Berlin wurde die Statistikstelle Personal bei der für die Überwachung und Steuerung der Personalausgaben zuständigen Senatsverwaltung, der Senatsverwaltung für Finanzen, eingerichtet. Sie ist entsprechend § 2 des Personalstrukturstatistikgesetzes organisatorisch, personell und räumlich von den anderen Organisationseinheiten getrennt und abgeschottet.

Allgemeine Auskünfte

René Geister
Telefon 030 9020 - 2273
E-Mail rene.geister@senfin.berlin.de

Fachliche Auskünfte

Britta Mießler
Telefon 030 9020 - 2267
E-Mail britta.miessler@senfin.berlin.de

Intranet

www.verwalt-berlin.de/sen/finanzen/pstat

Internet

<http://www.berlin.de/sen/finanzen/personal/personalstatistik/artikel.13543.php>

Die Statistikstelle Personal ist eine amtlich betraute Stelle zur Durchführung einer Landesstatistik im Sinne des § 16 Abs. 2 Landesstatistikgesetz.

Die Statistikstelle Personal ist zur Wahrung der Grundsätze der Neutralität, der Objektivität und wissenschaftlichen Unabhängigkeit bei der Erhebung, Aufbereitung, Darstellung und Analyse der Daten verpflichtet.

Inhaltsverzeichnis

Erläuterungen	4
Abkürzungsverzeichnis	6
Ergebnisse im Überblick	7
Tabellen	
1 Beschäftigte im unmittelbaren Landesdienst Berlin seit 1999 - Ergebnisse im Überblick	12
2 Übersicht über die Beschäftigten im unmittelbaren Landesdienst Berlin im Januar 2014 nach ausgewählten Strukturmerkmalen und Verwaltungsbereichen	14
2.1 Beschäftigte der Hauptverwaltung im unmittelbaren Landesdienst Berlin im Januar 2014 nach ausgewählten Strukturmerkmalen und Einzelplänen	16
2.2 Beschäftigte der Bezirksverwaltungen im unmittelbaren Landesdienst Berlin im Januar 2014 nach ausgewählten Strukturmerkmalen	18
3 Beschäftigte und Vollzeitäquivalente der Beschäftigten im unmittelbaren Landesdienst Berlin im Januar 2014 nach Einzelplänen/Behörden der Hauptverwaltung, Bezirken, Geschlecht und Statusgruppen	20
4 Vollzeit- und Teilzeitbeschäftigte im unmittelbaren Landesdienst Berlin im Januar 2014 nach Einzelplänen/Behörden der Hauptverwaltung und Bezirken	22
5 Beschäftigte im unmittelbaren Landesdienst Berlin im Januar 2014 nach Einzelplänen/Behörden der Hauptverwaltung und Bezirken und nach Altersgruppen	24
6 Beschäftigte und Vollzeitäquivalente der Beschäftigten im unmittelbaren Landesdienst Berlin im Januar 2014 nach Laufbahngruppen, Einstufungen, Verwaltungsbereichen und Geschlecht	26
7.1 Beamtinnen und Beamte der Hauptverwaltung im unmittelbaren Landesdienst Berlin im Januar 2014 nach Einzelplänen, Behörden und Einstufungen	28
7.2 Arbeitnehmerinnen und Arbeitnehmer der Hauptverwaltung im unmittelbaren Landesdienst Berlin im Januar 2014 nach Einzelplänen, Behörden und Einstufungen	30
8.1 Prognose: Bis 2020 altersbedingt ausscheidende Beschäftigte im unmittelbaren Landesdienst Berlin auf Basis der Beschäftigtenzahlen Januar 2014 nach Einzelplänen, Behörden, Kapiteln und Bezirken	32
8.2 Prognose: Vollzeitäquivalente der bis 2020 altersbedingt ausscheidenden Beschäftigten im unmittelbaren Landesdienst Berlin auf Basis der Beschäftigtenzahlen Januar 2014 nach Einzelplänen, Behörden, Kapiteln und Bezirken	40
Abbildungen	
1 Beschäftigte im unmittelbaren Landesdienst Berlin im Januar 2014: Anteile ausgewählter Personengruppen in den Verwaltungsbereichen	15
2.1 Vollzeitäquivalente der Beschäftigten in den Einzelplänen der Berliner Hauptverwaltung im Januar 2014	21
2.2 Vollzeitäquivalente der Beschäftigten in den Berliner Bezirksverwaltungen im Januar 2014	21
3.1 Vollzeit- und Teilzeitbeschäftigte der Berliner Hauptverwaltung im Januar 2014 nach Einzelplänen und Geschlecht	23
3.2 Vollzeit- und Teilzeitbeschäftigte der Berliner Bezirksverwaltungen im Januar 2014 nach Geschlecht	23
4.1 Beschäftigte der Berliner Hauptverwaltung im Januar 2014 nach Altersgruppen in %	25
4.2 Beschäftigte der Berliner Bezirksverwaltungen im Januar 2014 nach Altersgruppen in %	25
5 Beschäftigte im unmittelbaren Landesdienst Berlin im Januar 2014 nach Laufbahngruppen und Verwaltungsbereichen	27
5.1 Beschäftigte der Berliner Hauptverwaltung im Januar 2014 nach Laufbahngruppen und Geschlecht	27
5.2 Beschäftigte der Berliner Bezirksverwaltungen im Januar 2014 nach Laufbahngruppen und Geschlecht	27

Erläuterungen

Allgemeine Hinweise

Ziel und Zweck der Statistik

Mit diesem Bericht werden ressortübergreifend wesentliche Strukturdaten über die Beschäftigten im unmittelbaren Landesdienst Berlin in tiefer fachlicher Gliederung als Grundlage für politische Entscheidungen ausgewiesen. Hierbei werden sowohl der Ist-Zustand zum Personalbestand als auch zeitliche Entwicklungsverläufe dargestellt.

Rechtsgrundlage

Gesetz über die Statistik der Personalstruktur und der Personalkosten im unmittelbaren Landesdienst (Personalstrukturstatistikgesetz – PSSG) vom 2. Dezember 2004, GVBl., 60. Jg., Nr. 48 vom 14. Dezember 2004, S. 490.

Datenerhebung

In den einzelnen Personalverwaltungen dezentral vorhandene Beschäftigendaten werden in pseudonymisierter Form über eine Schnittstelle aus dem Verfahren Integrierte Personalverwaltung (IPV) monatlich an die zentrale Personalstrukturdatenbank der Statistikstelle Personal bei der Senatsverwaltung für Finanzen übergeben.

Berichtsmonat

Januar 2014

Periodizität

Jährlich

Stand der Ergebnisse

In die Ergebnisse des Berichtsmonats sind die in den zwei Folgemonaten in IPV eingepflegten rückwirkenden Änderungen eingeflossen. Das heißt, Berichtsmonat und Stand liegen zwei Monate auseinander. Erst zu diesem Zeitpunkt ist ein relativ stabiler Datenstand erreicht.

Grundgesamtheit

Die Grundgesamtheit umfasst Beschäftigte des unmittelbaren Landesdienstes, die im IPV-Abrechnungsmodul geführt werden, und zwar der

- Hauptverwaltung und der
- Bezirksverwaltungen.

Einbezogen sind die Beurlaubten und die geringfügig Beschäftigten. Ab 2014 sind auch die Beschäftigten der Berliner Forsten mit Tätigkeiten in der Waldarbeit in der Grundgesamtheit enthalten.

Die Beschäftigten des Verfassungsgerichtshofes werden der Hauptverwaltung zugeordnet.

Nicht enthalten in der Grundgesamtheit sind die Beschäftigten

- der Verwaltung des Abgeordnetenhauses
- des Rechnungshofes
- des Berliner Beauftragten für Datenschutz und Informationsfreiheit
- der Betriebe nach § 26 LHO
- der Eigenbetriebe
- in Ausbildung.

Beschäftigte in Ausbildung werden im Bericht nachrichtlich ausgewiesen.

Genauigkeit

Die Qualität der Personalstrukturstatistik hängt wesentlich davon ab, wie die aus IPV erhobenen Merkmale vor Ort gepflegt werden. Sofern die Merkmale bedeutsam für die Bezügezahlung sind, sind sie als zuverlässig anzusehen.

Zeitliche Vergleichbarkeit

Bei einem Vergleich der Auswertungsergebnisse über die Zeit sind mögliche Veränderungen der Grundgesamtheit u. a. durch Ein- und Ausgliederungen von Behörden/Bereichen in den bzw. aus dem unmittelbaren Landesdienst Berlin zu berücksichtigen. Ab 2013 wurde aus Gründen der Vereinheitlichung des Berichtswesens der Berichtsmonat von März auf Januar umgestellt.

Geheimhaltung und Datenschutz

Nach § 16 LStatG sind Einzelangaben grundsätzlich geheim zu halten, soweit durch besondere Rechtsvorschriften nichts anderes bestimmt ist.

Zeichenerklärung

- 0 weniger als die Hälfte von 1 in der letzten besetzten Stelle, jedoch mehr als nichts
- nichts vorhanden
- Zahlenwert unbekannt oder geheim zu halten
- [] Zahlenwert in Klammern: Zusammenfassung mehrerer Tabellenfelder
- x Tabellenfach gesperrt, weil Aussage nicht sinnvoll
- ... Angabe fällt später an
- r berichtigte Zahl

Merkmale

Alter

Es wird das Alter ausgewiesen, das von den Beschäftigten im Berichtsjahr erreicht wird.

Arbeitszeit

Die individuelle Arbeitszeit der oder des Beschäftigten wird ins Verhältnis zur gesetzlich bzw. tariflich festgelegten regelmäßigen wöchentlichen Arbeitszeit gesetzt. Dieses Verhältnis ergibt den Arbeitszeitfaktor. Der Faktor wird für die Berechnung der Vollzeitäquivalente (s. u.) benötigt.

Vollzeitbeschäftigte sind Beschäftigte, deren regelmäßige Arbeitszeit die übliche gesetzlich bzw. tariflich festgelegte regelmäßige Wochenarbeitszeit beträgt. Sie haben einen Arbeitszeitfaktor von 1.

Als Teilzeitbeschäftigte gelten alle Beschäftigten, deren regelmäßige Arbeitszeit geringer ist als die übliche regelmäßige wöchentliche Arbeitszeit. Ihr Arbeitszeitfaktor ist kleiner als 1.

Zu den Teilzeitbeschäftigten zählen auch die Beschäftigten in Altersteilzeit. Während der Gesamtlaufzeit der Altersteilzeit wird die Arbeitszeit auf die Hälfte der individuellen bisherigen Arbeitszeit reduziert. Es gibt zwei Varianten der Altersteilzeit. Im Blockmodell folgt der Arbeitsphase die Freistellungsphase. Im Teilzeitmodell gibt es einen gleitenden Übergang in den Ruhestand.

Behörde/Bereich

Gliederungsebene unterhalb des Einzelplans, gebildet aus einer systematischen Zusammenfassung von Kapiteln.

Einstufung / Laufbahngruppe

Die Einstufung gibt die jeweilige Besoldungs-, Vergütungs-, Lohn- bzw. Entgeltgruppe der oder des Beschäftigten an. Die Einstufung wird den Laufbahngruppen höherer, gehobener, mittlerer und einfacher Dienst zugeordnet.

Einzelplan

Oberste Gliederungsebene der Organisationsstruktur nach der Haushaltssystematik des Landes; entspricht für die Hauptverwaltung im Wesentlichen der Ressortverteilung.

Kapitel

Direkt aus IPV erhobene Gliederungsebene zur Abbildung der Organisationsstruktur nach der Haushaltssystematik des Landes.

Schwerbehinderte Beschäftigte

Beschäftigte gelten gemäß § 2 SGB IX als schwerbehindert, wenn:

- ein Grad der Behinderung von mindestens 50 vorliegt oder
- ein Grad der Behinderung von weniger als 50, aber wenigstens 30 vorliegt und sie von der Bundesagentur für Arbeit als gleichgestellt anerkannt sind.

Die in diesem Bericht ausgewiesenen prozentualen Anteile beziehen sich auf Beschäftigtenzahlen und entsprechen nicht der Schwerbehindertenquote im Sinne des § 71 Abs. 1 Satz 1 SGB IX.

Statusgruppe

Die Statusgruppe gibt das Rechtsverhältnis der Beschäftigten zum Land Berlin an. Zur Gruppe der Beamten werden die Beschäftigten im Beamtenverhältnis bzw. in einem beamtenähnlichen Status (Mitglieder des Senats, Richterinnen und Richter) gerechnet. Zur Gruppe der Arbeitnehmerinnen und Arbeitnehmer gehören Beschäftigte mit einem Arbeitsvertrag.

Vollzeitäquivalente

Die Berechnung der Zahl der Vollzeitäquivalente erfolgt durch Aufsummieren der individuellen Arbeitszeitfaktoren der Beschäftigten. Auftretende Abweichungen sind auf Rundungen bzw. auf die Aufsummierung zu unterschiedlichen Aggregations Ebenen zurückzuführen.

Abkürzungsverzeichnis

Abghs	Abgeordnetenhaus
BB	Berlin-Brandenburg
BlnBDI	Berliner Beauftragter für Datenschutz und Informationsfreiheit
DRÄndG	Dienstrechtsänderungsgesetz
E	Entgeltgruppe
EZeP	Ehemaliges Zentrales Personalüberhangmanagement
Fortbildungsinst.	Fortbildungsinstitut
gem.	gemeinsam
gerichtl.	gerichtlich
IPV	Integrierte Personalverwaltung
Kap.	Kapitel
KMK	Kultusministerkonferenz
Kr	Vergütungsgruppen für Angestellte im Pflegedienst
LABO	Landesamt für Bürger- und Ordnungsangelegenheiten
LAGeSo	Landesamt für Gesundheit und Soziales
LAGetSi	Landesamt für Arbeitsschutz, Gesundheitsschutz und technische Sicherheit
LHO	Landeshaushaltsordnung
LI	Landesinstitut
Luftfahrtb.	Luftfahrtbehörde
LVwA	Landesverwaltungsamt
mD / gD / hD	mittlerer / gehobener / höherer Dienst
pol.	politisch
PolPräs	Der Polizeipräsident in Berlin
PSSG	Personalstrukturstatistikgesetz
PÜ	Personalüberhang
RBm	Regierende/r Bürgermeister/in
RH	Rechnungshof
S	Spitzenamt einer Laufbahngruppe
SenArbIntFrau	Senatsverwaltung für Arbeit, Integration und Frauen
SenBildJugWiss	Senatsverwaltung für Bildung, Jugend und Wissenschaft
SenFin	Senatsverwaltung für Finanzen
SenGesSoz	Senatsverwaltung für Gesundheit und Soziales
SenInnSport	Senatsverwaltung für Inneres und Sport
SenJustV	Senatsverwaltung für Justiz und Verbraucherschutz
SenStadtUm	Senatsverwaltung für Stadtentwicklung und Umwelt
SenWiTechForsch	Senatsverwaltung für Wirtschaft, Technologie und Forschung
SGB	Sozialgesetzbuch
sozialpäd.	sozialpädagogisch
TV	Tarifvertrag
VerfGH	Verfassungsgerichtshof
WASt	Deutsche Dienststelle für die Benachrichtigung der nächsten Angehörigen von Gefallenen der ehemaligen deutschen Wehrmacht
Z	Zulage
ZeP	Zentrales Personalüberhangmanagement

Ergebnisse im Überblick

Personalbestand im Vergleich zum Vorjahr

Im Januar des Jahres 2014 befanden sich 111 512 Beschäftigte im unmittelbaren Landesdienst Berlin, das sind 812 Beschäftigte weniger als im Vorjahr. Der Personalabbau spiegelt sich auch im Rückgang der Vollzeitäquivalente wider. Sie verringerten sich im Vergleich zum Vorjahr um 334. Die Beschäftigtenzahl sank somit um rund 0,7 Prozent und die Zahl der Vollzeitäquivalente um knapp 0,3 Prozent.

Bereichsstruktur

Die Zahl der Beschäftigten in der Hauptverwaltung stieg um 125 auf 89 406. Bei den Bezirksverwaltungen sank sie um 937 auf den Stand von 22 106 im Januar 2014. Der Rückgang in den Bezirksverwaltungen resultiert im Wesentlichen aus dem Übergang der Schulsekretärinnen und Schulsekretäre auf den Einzelplan 10.

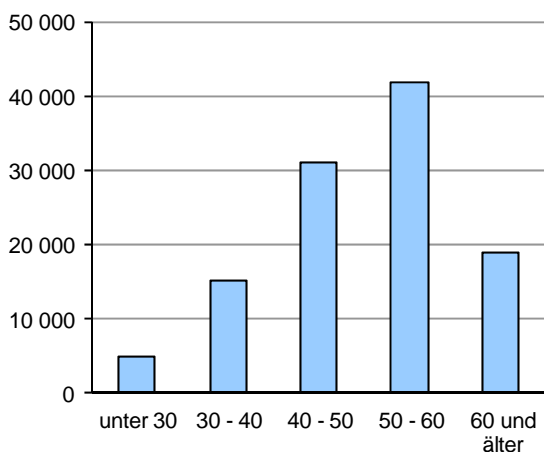
Struktur der Statusgruppen

Während sich die Zahl der Beamten und Beamtinnen im Laufe des Jahres 2013 um 1 609 verringerte, stieg die Zahl der Arbeitnehmer und Arbeitnehmerinnen um 797 an. Das spiegelt sich auch in der Relation zwischen beiden Gruppen wider, die nun bei 57 zu 43 Prozent liegt. Sie hat sich gegenüber dem Vorjahr zu Gunsten der Arbeitnehmer und Arbeitnehmerinnen um ein Prozent verschoben.

Altersstruktur

Die Verteilung zwischen den einzelnen Altersgruppen hat sich gegenüber dem Vorjahr verändert. Sie ist gekennzeichnet durch einen Rückgang in der Gruppe der 40- bis unter 50-Jährigen um 2 630, was einem Rückgang um knapp acht Prozent ge-

Beschäftigte im unmittelbaren Landesdienst Berlin im Januar 2014 nach Altersgruppen

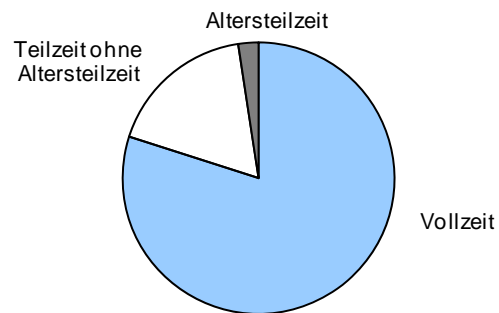


genüber dieser Altersgruppe im Jahr 2013 entspricht und einer Zunahme der Beschäftigtenzahl bei allen anderen Altersgruppen. Die Zahl der Beschäftigten in der Gruppe der unter 30-Jährigen nimmt um 655 (knapp 16 %) zu, in der Gruppe der 30- bis unter 40-Jährigen steigt sie um rund 0,3 Prozent, bei den 50- bis unter 60-Jährigen um rund 0,9 Prozent und in der Gruppe der Beschäftigten, die 60 Jahre oder älter sind, um rund 1,6 Prozent.

Arbeitszeit

Die Teilzeitquote ist im Vergleich zum Vorjahr von 20,5 Prozent im Januar 2013 auf 20,1 Prozent im Januar 2014 gesunken. Die Zusammensetzung der Gruppe der Teilzeitbeschäftigten verschob sich, und zwar verringerte sich die Zahl der Beschäftigten in Altersteilzeit um 884, die der übrigen Teilzeitbeschäftigten stieg um 281 auf 19 695 an.

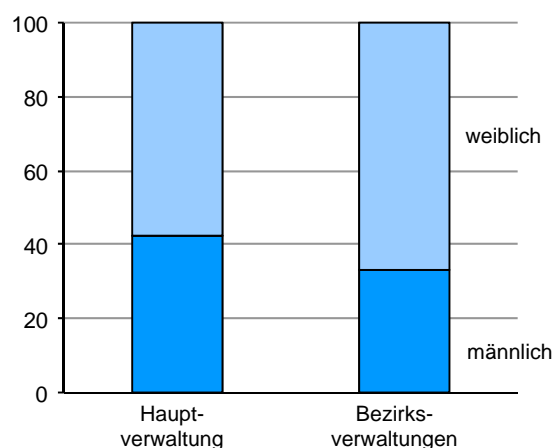
Vollzeit- und Teilzeitbeschäftigte im unmittelbaren Landesdienst Berlin im Januar 2014



Geschlechterstruktur

Der Frauenanteil liegt im Januar 2014 bei 59,6 Prozent und ist damit genauso hoch wie im Vergleichsmonat des Vorjahres. Für beide Geschlechter ist ein Rückgang der Beschäftigtenzahlen festzustellen. Bezogen auf die Hauptverwaltung hat sich die Zahl

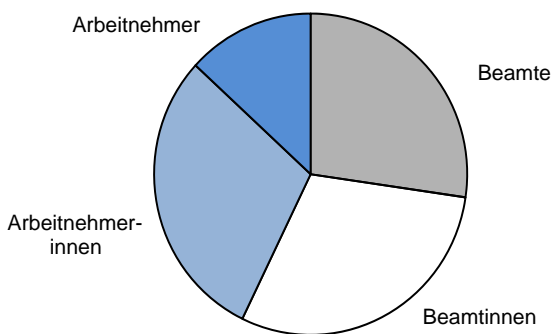
Anteile der Männer und Frauen im Januar 2014 nach Verwaltungsbereichen in %



der Männer um rund 0,7 Prozent verringert, die Zahl der Frauen um knapp 0,8 Prozent. In den Bezirksverwaltungen fällt der Rückgang höher aus; er beträgt bei den Männern knapp 0,7 Prozent, bei den Frauen fast sechs Prozent.

Hinsichtlich der Statusgruppen sind Unterschiede in den Anteilen von Männern und Frauen festzustellen. Während Beamtinnen und Beamte vergleichbare Anteile aufweisen (52:48), sind die Beschäftigten im Arbeitnehmerverhältnis zu mehr als zwei Drittel (rd. 69 %) Frauen.

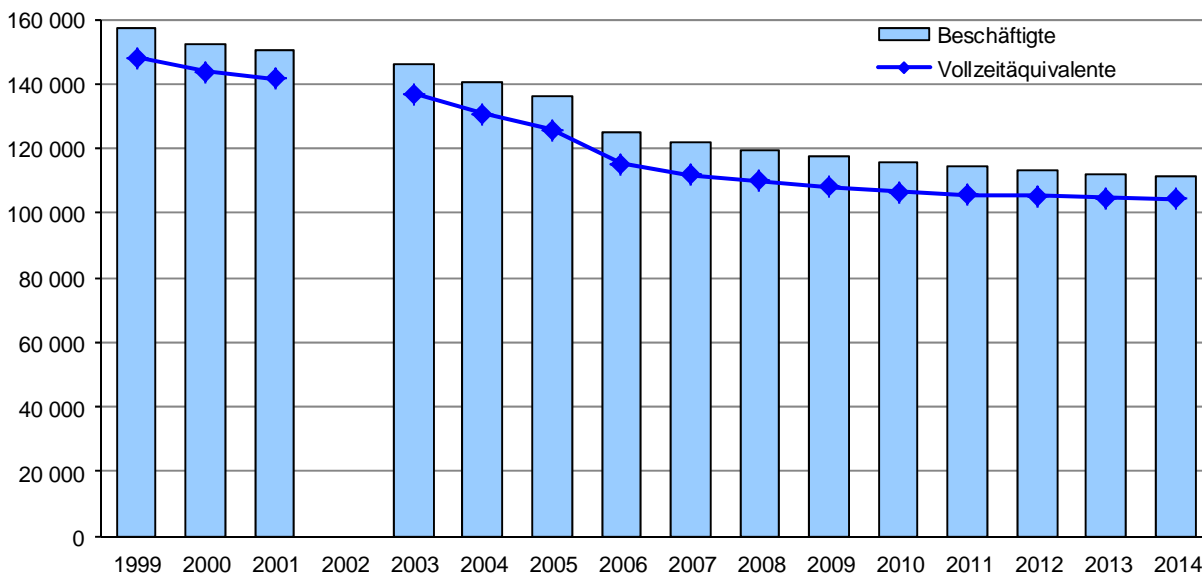
Beschäftigte im unmittelbaren Ländedienst Berlin im Januar 2014 nach Statusgruppen und Geschlecht



Zur Vergleichbarkeit der Entwicklung des Personalbestands

Seit Jahren ist ein Rückgang des Personalbestands im unmittelbaren Landesdienst zu beobachten; gegenüber dem Jahr 1999 beträgt er rund 29 Prozent. „Unmittelbarer Landesdienst“ bedeutet hier Hauptverwaltung und Bezirksverwaltungen ohne nachgeordnete LHO-Betriebe und Eigenbetriebe, siehe hierzu auch die Erläuterungen zur Grundgesamtheit.

Entwicklung des Personalbestands im unmittelbaren Landesdienst Berlin seit 1999



Bei der Interpretation der Ergebnisse ist zu beachten, dass bei den Auswertungen bestimmte Beschäftigtengruppen unterschiedlich berücksichtigt wurden. So sind bis einschließlich 2003 die Beschäftigten des Abgeordnetenhauses in den Auswertungen enthalten, ab 2004 nicht mehr. Die Beamten und Beamtinnen zur Anstellung wurden bis einschließlich 2001 den Beschäftigten in Ausbildung zugerechnet und daher nachrichtlich ausgewiesen. Seitdem werden sie in den Auswertungen berücksichtigt. Darüber hinaus beeinflussen Aus- und Eingliederungen aus bzw. in den unmittelbaren Landesdienst sowie Aufgabenverlagerungen zwischen den Verwaltungsbereichen die Ergebnisse.

Beispielhaft sei hier die Verlagerung des Personals der Kindertagesstätten (Kita) genannt, das ehemals bei den Bezirken angesiedelt war. Ein Teil dieses Personals wechselte in die Hauptverwaltung (Schulen). Der weitaus größte Teil wurde zu den Kita-Eigenbetrieben versetzt, die zum 1. Januar 2006 gegründet wurden und wird seitdem nicht mehr in den Auswertungen berücksichtigt.

Eine vergleichende Betrachtung ist aus den oben genannten Gründen erst ab 2006 sinnvoll.

Entwicklung seit 2006

Als Ergebnis der Entwicklung in den Jahren 2006 bis 2014 bleibt festzuhalten: Der Personalbestand ging um 13 340 Beschäftigte bzw. 10 867 Vollzeitäquivalente zurück, das entspricht rund zehn Prozent des Personalbestands in 2006.

Strukturelle Entwicklung

In den Verwaltungsbereichen spiegelt sich der Rückgang unterschiedlich wider: In der Hauptverwaltung (ohne zentralen Personalüberhang) sind es 3 654 Beschäftigte bzw. 2 505 Vollzeitäquivalente weniger, in den Bezirksverwaltungen 5 966 Beschäftigte bzw. 4 990 Vollzeitäquivalente. Bezogen auf den Ausgangsbestand der Beschäftigtenzahl im Jahr 2006 beträgt der Rückgang in der Hauptverwaltung (ohne zentralen Personalüberhang) vier Prozent, in den Bezirksverwaltungen rund 21 Prozent.

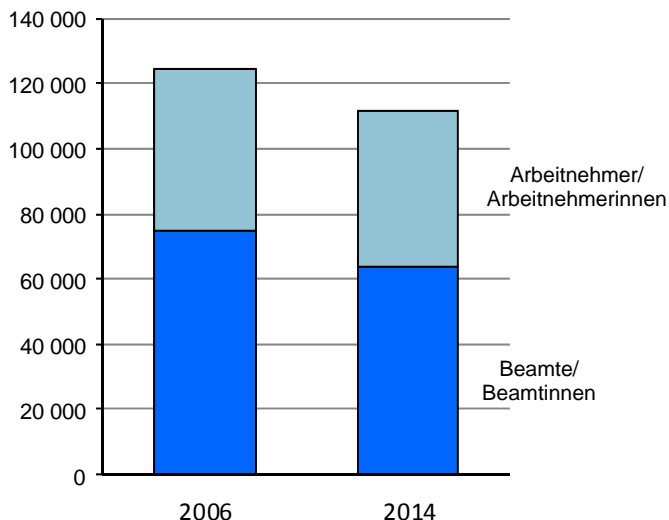
Beschäftigte im unmittelbaren Landesdienst Berlin nach Verwaltungsbereichen seit 2006

Jahr	Insgesamt	Hauptverwaltung ohne zentralen Personalüberhang	Bezirksverwaltungen	Zentraler Personalüberhang (Kapitel 2809 bzw. 1599)
Beschäftigte				
2006	124 852	92 279	28 072	4 501
2007	121 845	89 842	26 451	5 552
2008	119 464	89 015	25 257	5 192
2009	117 400	88 619	24 715	4 066
2010	115 885	88 440	24 117	3 328
2011	114 217	87 654	23 799	2 764
2012	113 393	87 616	23 564	2 213
2013	112 324	87 478	23 043	1 803
2014	111 512	88 625	22 106	781
Vollzeitäquivalente				
2006	115 226	86 090	25 305	3 830
2007	111 997	83 636	23 783	4 577
2008	109 903	83 067	22 649	4 188
2009	108 272	82 907	22 197	3 168
2010	106 693	82 645	21 578	2 470
2011	105 681	82 243	21 411	2 028
2012	105 305	82 388	21 311	1 607
2013	104 693	82 452	20 945	1 296
2014	104 358	83 585	20 315	458
Vollzeitäquivalente 2006 \triangleq 100				
2007	97,2	97,1	94,0	119,5
2008	95,4	96,5	89,5	109,3
2009	94,0	96,3	87,7	82,7
2010	92,6	96,0	85,3	64,5
2011	91,7	95,5	84,6	52,9
2012	91,4	95,7	84,2	41,9
2013	90,9	95,8	82,8	33,6
2014	90,6	97,1	80,3	12,0

Hinsichtlich der Statusgruppen ist ein stärkerer Rückgang des verbeamteten Personals als bei den Beschäftigten im Arbeitnehmerverhältnis zu verzeichnen. Die Zahl der Beamten und Beamtinnen verringerte sich von 2006 bis 2014 um 11 192, das sind knapp 15 Prozent des Ausgangsbestands in 2006. Die Zahl der Arbeitnehmer und Arbeitnehme-

rinnen sank im selben Zeitraum um 2 148, das entspricht rund vier Prozent. Das für das Jahr 2006 festgestellte Verhältnis von 60:40 zwischen Beamten- und Arbeitnehmerschaft hat sich seitdem leicht zugunsten der Arbeitnehmer und Arbeitnehmerinnen verschoben.

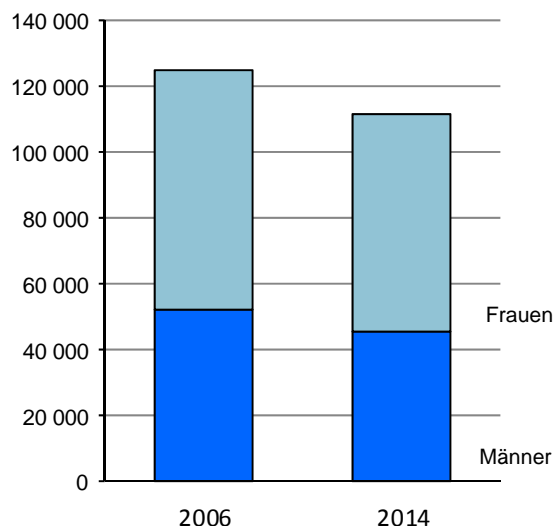
Beschäftigte im unmittelbaren Landesdienst Berlin im Januar 2006 und im Januar 2014 nach Statusgruppen



Der Personalbestand der Vollzeit- und Teilzeitbeschäftigten verringerte sich in unterschiedlichem Ausmaß. Während sich der Bestand bei den Vollzeitbeschäftigten um knapp zehn Prozent verringerte, waren es bei den Teilzeitbeschäftigten knapp 14 Prozent. Geprägt ist dieser Rückgang durch die sinkende Zahl der Beschäftigten in Altersteilzeit (-57,8 Prozent).

Ein anderes Bild ergibt sich, wenn der Rückgang des Personalbestands bei Männern und Frauen betrachtet wird. Während sich die Zahl der Männer

Beschäftigte im unmittelbaren Landesdienst Berlin im Januar 2006 und im Januar 2014 nach Geschlecht



von 2006 bis 2014 um 6 979 verringerte, betrug der Rückgang bei den Frauen 6 361. Bezogen auf 2006 sind also in 2014 rund 13 Prozent weniger Männer und 8,7 Prozent weniger Frauen beschäftigt.

Entwicklung der Alterstruktur

Das Durchschnittsalter hat sich, ausgehend von 47,2 Jahren in 2006, bis 2012 erhöht und verharrt seitdem im dritten Jahr in Folge bei 49,3 Jahren.

Zwar erhöhte sich der Bestand der unter 30-Jährigen von 4 046 Beschäftigten in 2006 auf 4 850 in 2014, was einer Zunahme von knapp 20 Prozent entspricht. Bei der Altersgruppe 60-jährig und älter stieg die Zahl jedoch von 11 655 in 2006 auf 18 715

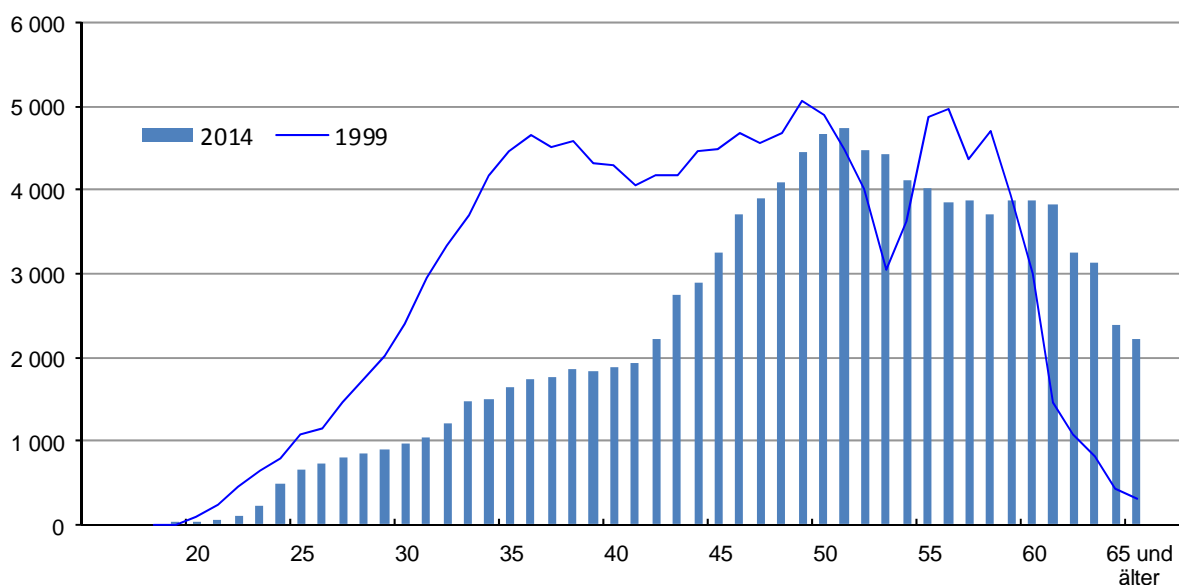
Beschäftigte in 2014 an, nahm also innerhalb von sieben Jahren um knapp 61 Prozent zu.

Der unten aufgeführten Tabelle ist zu entnehmen, wie sich die Anteile der Altersgruppen im Laufe der Jahre 2006 bis 2014 verändert haben. Die unter 30-Jährigen haben in jedem Jahr den niedrigsten Anteil von allen Altersgruppen. Er steigt seit 2009, dem Jahr mit dem niedrigsten Wert. Die Anteile in den Altersgruppen 30 bis unter 40 Jahre stiegen, die der 40 bis unter 50-Jährigen sind gesunken. In den Altersgruppen 50 bis unter 60 Jahre sowie 60 Jahre und älter stiegen sie hingegen.

Entwicklung der Alterstruktur für die Beschäftigten im unmittelbaren Landesdienst Berlin¹⁾ seit 2006

Jahr	Durchschnittsalter	Altersgruppe von ... bis unter ... Jahre in %					
		Insgesamt	unter 30	30 - 40	40 - 50	50 - 60	60 und älter
2006	47,2	100	3,2	18,3	35,6	33,5	9,3
2007	47,7	100	2,7	16,9	36,1	34,4	10,0
2008	48,2	100	2,3	15,5	36,3	35,0	10,9
2009	48,5	100	2,2	14,5	36,0	35,3	12,0
2010	48,8	100	2,5	13,8	35,1	35,3	13,4
2011	49,0	100	2,8	13,0	33,9	35,8	14,5
2012	49,3	100	3,1	12,8	32,2	36,3	15,6
2013	49,3	100	3,7	13,0 r	30,0 r	36,9 r	16,4 r
2014	49,3	100	4,3	13,5	27,9 r	37,5	16,8

Beschäftigte im unmittelbaren Landesdienst Berlin¹⁾ 1999²⁾ und 2014 nach Altersjahren



1) Bis 2003: ohne RH, BlnBDI, ab 2004: entsprechend Personalstrukturstatistikgesetz ohne Abghs, RH, BlnBDI
 2) Der Personalbestand von 1999 wurde entsprechend der aktuellen Grundgesamtheit angepasst.

[Leerseite]

Merkmal	Beschäftigte							
	2014	2013	2012	2011	2010	2009	2008	2007
Beschäftigte	111 512	112 324	113 393	114 217	115 885	117 400	119 464	121 845
Vollzeitäquivalente	104 359	104 693	105 305	105 681	106 693	108 272	109 903	111 997
Verwaltungsbereich								
Hauptverwaltung	89 406	89 281	89 829	90 418	91 768	92 685	94 207	95 394
Bezirksverwaltungen	22 106	23 043	23 564	23 799	24 117	24 715	25 257	26 451
Verwaltungsbereich in %								
Hauptverwaltung	80,2	79,5	79,2	79,2	79,2	78,9	78,9	78,3
Bezirksverwaltungen	19,8	20,5	20,8	20,8	20,8	21,1	21,1	21,7
Statusgruppe								
Beamte/Beamtinnen	63 769	65 378	66 860	68 194	69 408	70 563	71 996	73 530
Arbeitnehmer/-innen	47 743	46 946	46 533	46 023	46 477	46 837	47 468	48 315
Statusgruppe in %								
Beamte/Beamtinnen	57,2	58,2	59,0	59,7	59,9	60,1	60,3	60,3
Arbeitnehmer/-innen	42,8	41,8	41,0	40,3	40,1	39,9	39,7	39,7
Arbeitszeit								
Vollzeit	89 144	89 353	89 855	90 292	91 024	92 665	93 956	95 589
Teilzeit	22 368	22 971	23 538	23 925	24 861	24 735	25 508	26 256
Teilzeit ohne Altersteilzeit	19 695	19 414	19 015	18 459	18 301	18 566	18 717	19 350
Altersteilzeit	2 673	3 557	4 523	5 466	6 560	6 169	6 791	6 906
Teilzeitquote in %	20,1	20,5	20,8	20,9	21,5	21,1	21,4	21,5
Geschlecht								
Männlich	45 105	45 435	46 048	46 622	47 364	48 081	49 195	50 372
Weiblich	66 407	66 889	67 345	67 595	68 521	69 319	70 269	71 473
Frauenanteil in %	59,6	59,6	59,4	59,2	59,1	59,0	58,8	58,7
Altersgruppe								
von ... bis unter ... Jahre								
unter 30	4 850	4 195	3 536	3 146	2 842	2 583	2 757	3 301
30 - 40	15 057	14 583	14 519	14 880	15 996	17 027	18 494	20 556
40 - 50	31 095	33 725	36 535	38 732	40 696	42 211	43 399	43 955
50 - 60	41 795	41 408	41 120	40 915	40 865	41 433	41 761	41 909
60 und älter	18 715	18 413	17 683	16 544	15 486	14 146	13 053	12 124
Durchschnittsalter								
Beschäftigte	49,3	49,3	49,3	49,0	48,8	48,5	48,2	47,7
Statusgruppe								
Beamte/Beamtinnen	49,2	49,1	48,8	48,4	48,1	47,8	47,2	46,7
Arbeitnehmer/-innen	49,4	49,7	49,9	50,0	49,8	49,7	49,6	49,3
Geschlecht								
Männlich	49,1	49,2	49,1	48,9	48,7	48,6	48,3	47,9
Weiblich	49,4	49,5	49,4	49,1	48,8	48,5	48,1	47,6
Schwerbehinderte Beschäftigte²⁾	8 587	8 727	8 820	8 596	8 549	8 476	8 245	7 915
Anteil in %	7,7	7,8	7,8	7,5	7,4	7,2	6,9	6,5
Nachrichtlich:								
In Ausbildung	7 927	8 093	8 264	7 710	6 682	6 798	6 597	5 810
Anwärter/-innen, Referendare/Referendarinnen	4 434	4 648	4 825	4 241	3 269	3 181	3 209	2 549
Beamte/Beamtinnen zur Anstellung ³⁾	-	-	-	-	-	-	-	-
Rechtsreferendare/Rechtsreferendarinnen	1 540	1 535	1 532	1 557	1 529	1 605	1 494	1 473
Auszubildende nach TV	1 757	1 749	1 720	1 702	1 686	1 602	1 532	1 463
Auszubildende mit Festbetrag	136	121	131	137	140	136	139	130
Praktikanten/Praktikantinnen, Volontäre/Volontärinnen	60	40	56	73	58	274	223	195

1) 1999 bis 2003: ohne RH, BlnBDI; ab 2004: entsprechend Personalstrukturstatistikgesetz ohne Abghs, RH, BlnBDI

2) Anteil entspricht nicht der Schwerbehindertenquote nach den Vorgaben der §§ 71 - 79 SGB IX

3) Beamte/Beamtinnen zur Anstellung werden ab 2003 zu den Beschäftigten gezählt.

seit 1999 - Ergebnisse im Überblick

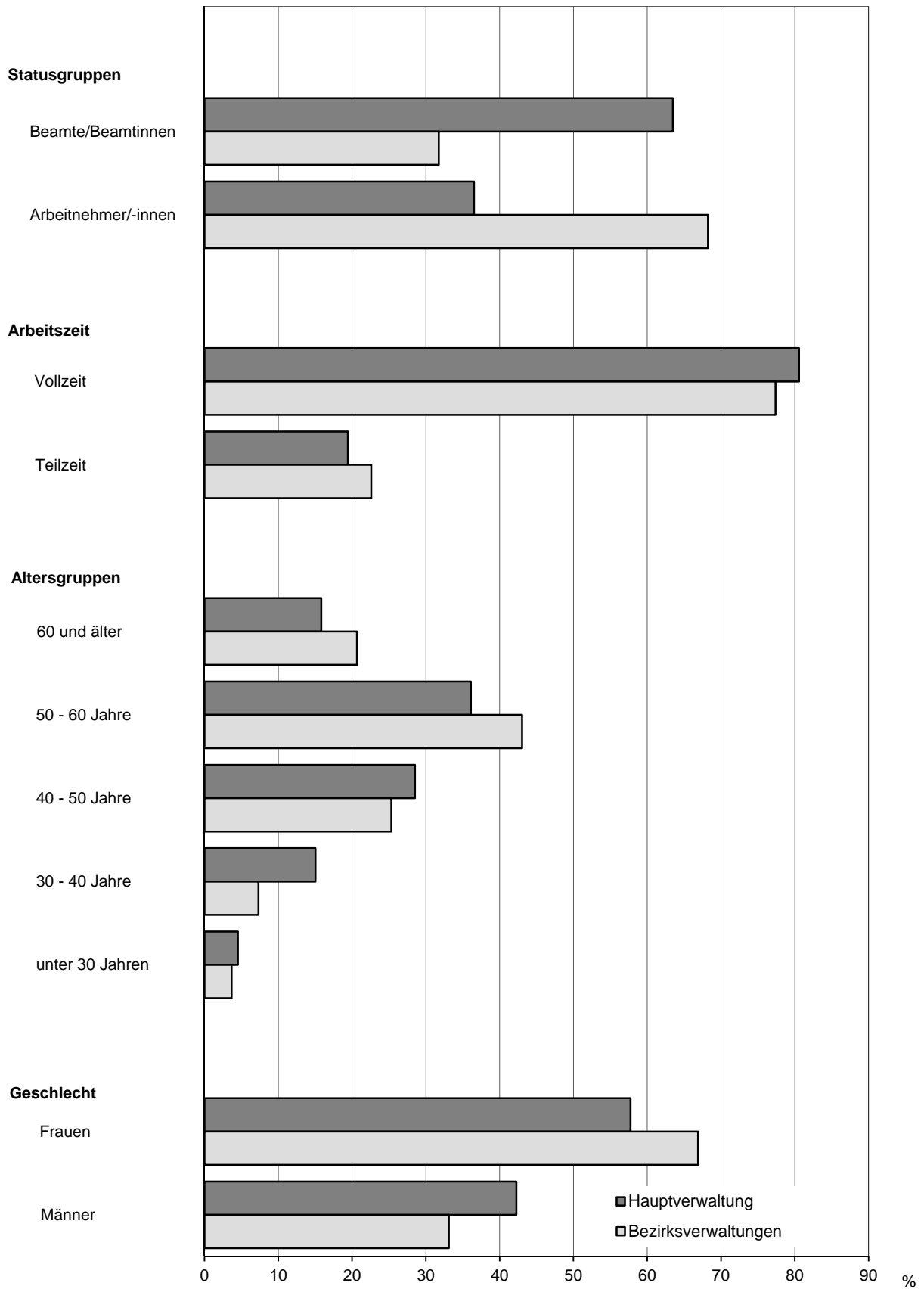
im Januar								Merkmal
2006	2005	2004	2003	2002	2001	2000	1999	
124 852	135 907	140 621	145 921	.	150 165	152 467	157 253	Beschäftigte
115 226	125 694	130 823	136 927	.	141 605	143 839	148 283	Vollzeitäquivalente
Verwaltungsbereich								
96 780	95 903	96 764	99 863	.	101 578	102 629	104 888	Hauptverwaltung
28 072	40 004	43 857	46 058	.	48 587	49 838	52 365	Bezirksverwaltungen
Verwaltungsbereich in %								
77,5	70,6	68,8	68,4	.	67,6	67,3	66,7	Hauptverwaltung
22,5	29,4	31,2	31,6	.	32,4	32,7	33,3	Bezirksverwaltungen
Statusgruppe								
74 961	76 506	77 971	78 298	.	76 119	75 007	75 239	Beamte/Beamtinnen
49 891	59 401	62 650	67 623	.	74 046	77 460	82 014	Arbeitnehmer/-innen
Statusgruppe in %								
60,0	56,3	55,4	53,7	.	50,7	49,2	47,8	Beamte/Beamtinnen
40,0	43,7	44,6	46,3	.	49,3	50,8	52,2	Arbeitnehmer/-innen
Arbeitszeit								
98 971	107 833	113 399	118 939	.	124 485	126 584	130 871	Vollzeit
25 881	28 074	27 222	26 982	.	25 680	25 883	26 382	Teilzeit
19 549	22 417	Teilzeit ohne Altersteilzeit
6 332	5 657	In Altersteilzeit
20,7	20,7	19,4	18,5	.	17,1	17,0	16,8	Teilzeitquote in %
Geschlecht								
52 084	53 797	55 291	57 683	.	59 293	60 424	62 462	Männlich
72 768	82 110	85 330	88 238	.	90 872	92 043	94 791	Weiblich
58,3	60,4	60,7	60,5	.	60,5	60,4	60,3	Frauenanteil in %
Altersgruppe								
von ... bis unter ... Jahre								
4 046	5 160	5 669	6 487	.	7 056	7 269	8 502	unter 30
22 858	27 302	30 967	34 889	.	40 659	42 381	44 463	30 - 40
44 458	48 271	49 052	49 440	.	48 687	48 893	50 224	40 - 50
41 835	43 168	42 670	43 454	.	44 217	45 478	46 619	50 - 60
11 655	12 006	12 263	11 651	.	9 546	8 446	7 445	60 und älter
Durchschnittsalter								
47,2	46,6	46,2	45,7	.	45,1	45,0	44,7	Beschäftigte
Statusgruppe								
46,2	45,6	45,0	44,6	.	44,1	44,1	43,8	Beamte/Beamtinnen
48,7	47,9	47,6	47,1	.	46,1	45,8	45,5	Arbeitnehmer/-innen
Geschlecht								
47,4	47,0	46,7	46,4	.	46,2	46,2	46,0	Männlich
47,1	46,3	45,8	45,3	.	44,4	44,2	43,8	Weiblich
.	Schwerbehinderte Beschäftigte²⁾
.	Anteil in %
Nachrichtlich:								
In Ausbildung								
5 388	6 533	8 146	9 403	.	12 045	13 179	13 119	Anwärter/-innen, Referendare/Referendarinnen
1 880	2 529	4 461	6 482	.	7 162	6 679	6 312	Beamte/Beamtinnen zur Anstellung ³⁾
-	-	-	-	.	2 071	3 745	4 134	Rechtsreferendare/Rechtsreferendarinnen
1 553	1 468	1 161	402	.	-	-	-	Auszubildende nach TV
1 515	1 553	1 590	1 621	.	1 776	1 761	1 670	Auszubildende mit Festbetrag
151	130	160	163	.	183	183	162	Praktikanten/Praktikantinnen,
289	853	774	735	.	853	811	841	Volontäre/Volontärinnen

2 Übersicht über die Beschäftigten im unmittelbaren Landesdienst Berlin im Januar 2014 nach ausgewählten Strukturmerkmalen und Verwaltungsbereichen

Merkmal	Insgesamt	Männer	Frauen	Hauptverwaltung			Bezirksverwaltungen		
				insgesamt	Männer	Frauen	insgesamt	Männer	Frauen
Beschäftigte	111 512	45 105	66 407	89 406	37 786	51 620	22 106	7 319	14 787
Vollzeitäquivalente	104 358,5	44 012,3	60 346,3	84 043,0	36 978,3	47 064,7	20 315,5	7 033,9	13 281,6
Statusgruppe									
Beamte/Beamtinnen	63 769	30 446	33 323	56 748	28 353	28 395	7 021	2 093	4 928
Arbeitnehmer/-innen	47 743	14 659	33 084	32 658	9 433	23 225	15 085	5 226	9 859
Statusgruppe in %									
Beamte/Beamtinnen	57,2	67,5	50,2	63,5	75,0	55,0	31,8	28,6	33,3
Arbeitnehmer/-innen	42,8	32,5	49,8	36,5	25,0	45,0	68,2	71,4	66,7
Arbeitszeit									
Vollzeit	89 144	42 109	47 035	72 035	35 450	36 585	17 109	6 659	10 450
Teilzeit	22 368	2 996	19 372	17 371	2 336	15 035	4 997	660	4 337
Teilzeit ohne Altersteilzeit	19 695	2 257	17 438	15 847	1 904	13 943	3 848	353	3 495
Altersteilzeit	2 673	739	1 934	1 524	432	1 092	1 149	307	842
Teilzeitquote in %	20,1	7,9	37,5	19,4	6,2	29,1	22,6	9,0	29,3
Altersgruppe									
von ... bis unter ... Jahre									
unter 30	4 850	2 004	2 846	4 038	1 740	2 298	812	264	548
30 - 40	15 057	6 440	8 617	13 441	5 920	7 521	1 616	520	1 096
40 - 50	31 095	12 590	18 505	25 498	10 838	14 660	5 597	1 752	3 845
50 - 60	41 795	16 874	24 921	32 281	13 783	18 498	9 514	3 091	6 423
60 und älter	18 715	7 197	11 518	14 148	5 505	8 643	4 567	1 692	2 875
Durchschnittsalter									
Beschäftigte	49,3	49,1	49,4	48,8	48,6	49,0	51,3	51,8	51,1
Statusgruppe									
Beamte/Beamtinnen	49,2	48,6	49,8	49,0	48,4	49,7	50,7	51,3	50,5
Arbeitnehmer/-innen	49,4	50,1	49,1	48,4	49,1	48,1	51,6	52,0	51,4
Schwerbehinderte Beschäftigte¹⁾	8 587	3 024	5 563	5 917	2 113	3 804	2 670	911	1 759
Anteil in %	7,7	8,0	10,8	6,6	5,6	7,4	12,1	12,4	11,9
Nachrichtlich:									
In Ausbildung	7 927	4 070	3 857	6 923	3 685	3 238	1 004	385	619
Anwärter/-innen, Referendare/Referendarinnen	4 434	2 342	2 092	4 426	2 337	2 089	8	5	3
Rechtsreferendare/ Rechtsreferendarinnen	1 540	751	789	1 540	751	789	-	-	-
Auszubildende nach TV	1 757	876	881	862	565	297	895	311	584
Auszubildende mit Festbetrag	136	75	61	49	9	40	87	66	21
Praktikanten/Praktikantinnen, Volontäre/Volontärinnen	60	26	34	46	23	23	14	3	11

1) Anteil entspricht nicht der Schwerbehindertenquote nach den Vorgaben der §§ 71 - 79 SGB IX.

1 Beschäftigte im unmittelbaren Landesdienst Berlin im Januar 2014: Anteile ausgewählter Personengruppen in den Verwaltungsbereichen



2.1 Beschäftigte der Hauptverwaltung im unmittelbaren Landesdienst Berlin im Januar 2014

Merkmal	Haupt- verwaltung insgesamt	02 Verfassungs- gerichtshof	03 Regie- rende/r Bürger- meister/in	05 Inneres und Sport	06 Justiz und Verbrau- cherschutz	09 Arbeit, Integra- tion und Frauen
Beschäftigte	89 406	6	464	28 040	9 801	653
Vollzeitäquivalente	84 043,0	6,0	426,2	27 354,2	9 357,9	608,9
Statusgruppe						
Beamte/Beamtinnen	56 748	4	159	22 153	7 525	330
Arbeitnehmer/-innen	32 658	2	305	5 887	2 276	323
Statusgruppe in %						
Beamte/Beamtinnen	63,5	66,7	34,3	79,0	76,8	50,5
Arbeitnehmer/-innen	36,5	33,3	65,7	21,0	23,2	49,5
Arbeitszeit						
Vollzeit	72 035	6	366	25 732	8 227	516
Teilzeit	17 371	-	98	2 308	1 574	137
Teilzeit ohne Altersteilzeit	15 847	-	83	1 989	1 512	118
Altersteilzeit	1 524	-	15	319	62	19
Teilzeitquote in %	19,4	-	21,1	8,2	16,1	21,0
Geschlecht						
Männlich	37 786	2	160	19 903	3 813	218
Weiblich	51 620	4	304	8 137	5 988	435
Frauenanteil in %	57,7	66,7	65,5	29,0	61,1	66,6
Altersgruppe						
von ... bis unter ... Jahre						
unter 30	4 038	-	11	2 068	504	13
30 - 40	13 441	2	42	5 507	1 590	52
40 - 50	25 498	3	110	9 202	3 225	156
50 - 60	32 281	-	204	9 251	3 474	295
60 und älter	14 148	1	97	2 012	1 008	137
Durchschnittsalter						
Beschäftigte	48,8	44,3	51,7	45,9	47,4	52,0
Statusgruppe						
Beamte/Beamtinnen	49,0	47,5	52,6	44,6	47,6	51,6
Arbeitnehmer/-innen	48,4	38,0	51,3	50,9	46,5	52,4
Geschlecht						
Männlich	48,6	51,5	52,6	46,6	48,2	53,3
Weiblich	49,0	40,8	51,3	44,2	46,8	51,3
Schwerbehinderte Beschäftigte¹⁾	5 917	-	38	1 490	552	67
Anteil in %	6,6	-	8,2	5,3	5,6	10,3
Nachrichtlich:						
In Ausbildung	6 923	-	33	1 975	1 778	-
Anwärter/-innen, Referendare/Referendarinnen	4 426	-	8	1 744	67	-
Rechtsreferendare/Rechtsreferendarinnen	1 540	-	-	-	1 540	-
Auszubildende nach TV	862	-	2	210	171	-
Auszubildende mit Festbetrag	49	-	-	-	-	-
Praktikanten/Praktikantinnen, Volontäre/Volontärinnen	46	-	23	21	-	-

1) Anteil entspricht nicht der Schwerbehindertenquote nach den Vorgaben der §§ 71 - 79 SGB IX.

nach ausgewählten Strukturmerkmalen und Einzelplänen

10 Bildung, Jugend und Wissen- schaft	11 Gesund- heit und Soziales	12 Stadt- entwick- lung und Umwelt	13 Wirt- schaft, Techno- logie und Forschung	15 Finanzen	Merkmal
38 549	1 557	2 020	407	7 909	Beschäftigte
35 367,1	1 431,5	1 874,7	373,0	7 243,6	Vollzeitäquivalente
					Statusgruppe
19 778	411	509	186	5 693	Beamte/Beamtinnen
18 771	1 146	1 511	221	2 216	Arbeitnehmer/-innen
					Statusgruppe in %
51,3	26,4	25,2	45,7	72,0	Beamte/Beamtinnen
48,7	73,6	74,8	54,3	28,0	Arbeitnehmer/-innen
					Arbeitszeit
28 076	1 170	1 584	309	6 049	Vollzeit
10 473	387	436	98	1 860	Teilzeit
10 165	326	313	78	1 263	Teilzeit ohne Altersteilzeit
308	61	123	20	597	Altersteilzeit
27,2	24,9	21,6	24,1	23,5	Teilzeitquote in %
					Geschlecht
9 545	402	1 012	160	2 571	Männlich
29 004	1 155	1 008	247	5 338	Weiblich
75,2	74,2	49,9	60,7	67,5	Frauenanteil in %
					Altersgruppe von ... bis unter ... Jahre
983	54	35	12	358	unter 30
5 221	103	119	49	756	30 - 40
9 663	362	405	92	2 280	40 - 50
14 281	717	953	169	2 937	50 - 60
8 401	321	508	85	1 578	60 und älter
					Durchschnittsalter
50,5	51,7	53,1	50,8	50,1	Beschäftigte
					Statusgruppe
54,6	50,7	51,7	49,3	48,2	Beamte/Beamtinnen
46,2	52,0	53,6	52,0	55,0	Arbeitnehmer/-innen
					Geschlecht
51,4	51,9	53,7	51,2	49,9	Männlich
50,2	51,6	52,6	50,5	50,2	Weiblich
2 535	245	181	51	758	Schwerbehinderte Beschäftigte¹⁾
6,6	15,7	9,0	12,5	9,6	Anteil in %
					Nachrichtlich:
2 405	-	39	-	693	In Ausbildung
					Anwärter/-innen,
1 914	-	-	-	693	Referendare/Referendarinnen
-	-	-	-	-	Rechtsreferendare/Rechtsreferendarinnen
442	-	37	-	-	Auszubildende nach TV
49	-	-	-	-	Auszubildende mit Festbetrag
					Praktikanten/Praktikantinnen,
-	-	2	-	-	Volontäre/Volontärinnen

2.2 Beschäftigte der Bezirksverwaltungen im unmittelbaren Landesdienst Berlin im Januar 2014

Merkmal	Bezirksverwaltungen insgesamt	Mitte	Friedrichs- hain- Kreuzberg	Pankow	Charlotten- burg- Wilmerdorf	Spandau
Beschäftigte	22 106	2 512	1 835	2 181	1 883	1 522
Vollzeitäquivalente	20 315,5	2 290,4	1 692,8	2 045,7	1 707,6	1 372,2
Statusgruppe						
Beamte/Beamtinnen	7 021	827	615	509	711	596
Arbeitnehmer/-innen	15 085	1 685	1 220	1 672	1 172	926
Statusgruppe in %						
Beamte/Beamtinnen	31,8	32,9	33,5	23,3	37,8	39,2
Arbeitnehmer/-innen	68,2	67,1	66,5	76,7	62,2	60,8
Arbeitszeit						
Vollzeit	17 109	1 908	1 413	1 802	1 390	1 123
Teilzeit	4 997	604	422	379	493	399
Teilzeit ohne Altersteilzeit	3 848	441	328	240	408	332
Altersteilzeit	1 149	163	94	139	85	67
Teilzeitquote in %	22,6	24,0	23,0	17,4	26,2	26,2
Geschlecht						
Männlich	7 319	866	549	609	698	575
Weiblich	14 787	1 646	1 286	1 572	1 185	947
Frauenanteil in %	66,9	65,5	70,1	72,1	62,9	62,2
Altersgruppe						
von ... bis unter ... Jahre						
unter 30	812	96	82	67	49	75
30 - 40	1 616	203	115	127	127	140
40 - 50	5 597	686	446	525	483	443
50 - 60	9 514	1 021	841	1 019	799	577
60 und älter	4 567	506	351	443	425	287
Durchschnittsalter						
Beschäftigte	51,3	50,9	51,3	51,8	51,9	50,0
Statusgruppe						
Beamte/Beamtinnen	50,7	50,1	51,4	50,3	51,5	49,7
Arbeitnehmer/-innen	51,6	51,3	51,2	52,3	52,1	50,1
Geschlecht						
Männlich	51,8	51,6	51,7	51,3	53,0	50,9
Weiblich	51,1	50,6	51,1	52,0	51,1	49,4
Schwerbehinderte Beschäftigte¹⁾	2 670	310	231	277	244	164
Anteil in %	12,1	12,3	12,6	12,7	13,0	10,8
Nachrichtlich:						
In Ausbildung	1 004	101	79	74	121	51
Anwärter/-innen, Referendare/Referendarinnen	8	-	1	1	-	1
Auszubildende nach TV	895	101	73	73	121	48
Auszubildende mit Festbetrag	87	-	-	-	-	-
Praktikanten/Praktikantinnen, Volontäre/Volontärinnen	14	-	5	-	-	2

1) Anteil entspricht nicht der Schwerbehindertenquote nach den Vorgaben der §§ 71 - 79 SGB IX.

nach ausgewählten Strukturmerkmalen

Steglitz-Zehlendorf	Tempelhof-Schöneberg	Neukölln	Treptow-Köpenick	Marzahn-Hellersdorf	Lichtenberg	Reinickendorf	Merkmal
1 790	1 802	1 714	1 740	1 704	1 903	1 520	Beschäftigte
1 628,1	1 619,5	1 583,8	1 604,3	1 594,9	1 799,3	1 377,0	Vollzeitäquivalente
							Statusgruppe
614	739	632	386	383	429	580	Beamte/Beamtinnen
1 176	1 063	1 082	1 354	1 321	1 474	940	Arbeitnehmer/-innen
							Statusgruppe in %
34,3	41,0	36,9	22,2	22,5	22,5	38,2	Beamte/Beamtinnen
65,7	59,0	63,1	77,8	77,5	77,5	61,8	Arbeitnehmer/-innen
							Arbeitszeit
1 355	1 332	1 334	1 324	1 411	1 609	1 108	Vollzeit
435	470	380	416	293	294	412	Teilzeit
352	392	316	280	172	195	392	Teilzeit ohne Altersteilzeit
83	78	64	136	121	99	20	In Altersteilzeit
24,3	26,1	22,2	23,9	17,2	15,4	27,1	Teilzeitquote in %
							Geschlecht
786	628	592	546	407	479	584	Männlich
1 004	1 174	1 122	1 194	1 297	1 424	936	Weiblich
56,1	65,1	65,5	68,6	76,1	74,8	61,6	Frauenanteil in %
							Altersgruppe
							von ... bis unter ... Jahre
78	60	101	47	42	64	51	unter 30
158	168	181	92	56	130	119	30 - 40
438	488	492	440	289	428	439	40 - 50
726	702	644	801	906	876	602	50 - 60
390	384	296	360	411	405	309	60 und älter
							Durchschnittsalter
51,0	51,0	49,5	52,0	53,6	51,7	51,0	Beschäftigte
							Statusgruppe
51,6	50,4	49,8	50,3	53,0	51,0	50,5	Beamte/Beamtinnen
50,7	51,3	49,3	52,5	53,8	51,9	51,3	Arbeitnehmer/-innen
							Geschlecht
51,8	52,3	50,3	52,2	53,2	51,1	52,2	Männlich
50,5	50,3	49,1	51,9	53,7	51,9	50,2	Weiblich
213	195	174	189	241	232	200	Schwerbehinderte Beschäftigte¹⁾
11,9	10,8	10,2	10,9	14,1	12,2	13,2	Anteil in %
							Nachrichtlich:
148	64	106	62	66	68	64	In Ausbildung
1	-	4	-	-	-	-	Anwärter/-innen, Referendare/Referendarinnen
60	64	98	62	66	68	61	Auszubildende nach TV
87	-	-	-	-	-	-	Auszubildende mit Festbetrag
-	-	4	-	-	-	3	Praktikanten/Praktikantinnen, Volontäre/Volontärinnen

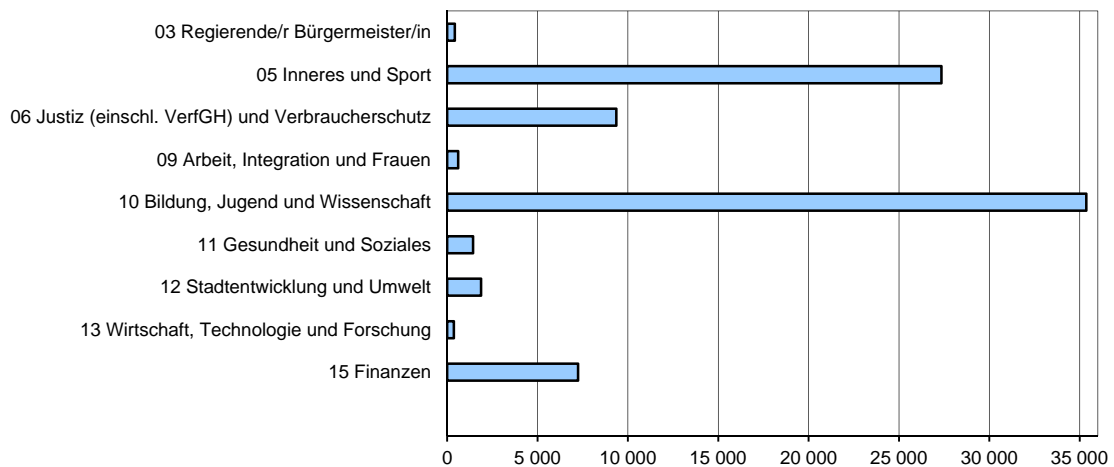
3 Beschäftigte und Vollzeitäquivalente der Beschäftigten im unmittelbaren Landesdienst Berlin im Januar 2014 nach Einzelplänen/Behörden der Hauptverwaltung, Bezirken, Geschlecht und Statusgruppen

Einzelplan --- Behörde / Bereich --- Bezirk	Beschäftigte						Vollzeit- äquivalente
	insgesamt		Männer	Frauen	Beamte/ Beam- tinnen	Arbeit- nehmer/ -innen	
	absolut	in %					
Hauptverwaltung insgesamt	89 406	100	37 786	51 620	56 748	32 658	84 043,0
02 - Verfassungsgerichtshof	6	0,0	2	4	4	2	6,0
03 - Regierende/r Bürgermeister/in	464	0,5	160	304	159	305	426,2
RBm - Senatskanzlei - außer Kultur	211	0,2	75	136	81	130	196,0
RBm - Senatskanzlei - Kultur	253	0,3	85	168	78	175	230,1
05 - Inneres und Sport	28 040	31,4	19 903	8 137	22 153	5 887	27 354,2
SenInnSport - Inneres	896	1,0	319	577	577	319	822,9
SenInnSport - Sport	186	0,2	135	51	22	164	177,6
PolPräs	21 609	24,2	15 382	6 227	17 525	4 084	21 141,1
Feuerwehr	3 849	4,3	3 655	194	3 342	507	3 822,2
LABO	974	1,1	249	725	445	529	907,6
LVwA	526	0,6	163	363	242	284	482,8
06 - Justiz und Verbraucherschutz	9 801	11,0	3 813	5 988	7 525	2 276	9 357,9
SenJustV	386	0,4	129	257	231	155	367,0
Generalstaatsanwaltschaft	85	0,1	48	37	52	33	82,9
Staatsanwaltschaft	902	1,0	269	633	683	219	850,2
Amtsanwaltschaft	210	0,2	50	160	163	47	196,6
Kammergericht	443	0,5	148	295	318	125	417,2
Landgericht	784	0,9	278	506	618	166	738,4
Amtsgerichte	3 566	4,0	935	2 631	2 613	953	3 364,1
Oberverwaltungsgericht BB	77	0,1	38	39	57	20	74,8
Verwaltungsgericht	223	0,2	87	136	171	52	206,3
Sozialgericht	376	0,4	105	271	212	164	356,2
Justizvollzugsanstalten	2 749	3,1	1 726	1 023	2 407	342	2 704,3
09 - Arbeit, Integration und Frauen	653	0,7	218	435	330	323	608,9
SenArbIntFrau	264	0,3	85	179	103	161	241,0
Arbeitsgerichtsbarkeit	240	0,3	71	169	125	115	227,5
LAGetSi	149	0,2	62	87	102	47	140,5
10 - Bildung, Jugend und Wissenschaft	38 549	43,1	9 545	29 004	19 778	18 771	35 367,1
SenBildJugWiss	1 307	1,5	347	960	646	661	1 194,9
Landeszentrale für pol. Bildungsarbeit	4	0,0	2	2	1	3	3,5
Schulen	36 956	41,3	9 134	27 822	19 102	17 854	33 921,3
Sozialpäd. Fortbildungsinst. BB	52	0,1	9	43	5	47	47,5
Sekretariat der KMK	230	0,3	53	177	24	206	199,9
11 - Gesundheit und Soziales	1 557	1,7	402	1 155	411	1 146	1 431,5
SenGesSoz	390	0,4	122	268	167	223	348,8
LI für gerichtl. u. soziale Medizin	53	0,1	24	29	5	48	51,6
Gemeinsames Krebsregister	26	0,0	3	23	-	26	25,2
LAGeSo	840	0,9	200	640	239	601	774,8
WASSt	248	0,3	53	195	-	248	231,2
12 - Stadtentwicklung und Umwelt	2 020	2,3	1 012	1 008	509	1 511	1 874,7
SenStadtUm	1 602	1,8	747	855	409	1 193	1 481,1
Berliner Forsten	227	0,3	176	51	44	183	215,9
Pflanzenschutzamt	29	0,0	10	19	-	29	25,8
Landesdenkmalamt	39	0,0	21	18	4	35	36,8
Verkehrslenkung Berlin	107	0,1	51	56	46	61	99,8
Gem. Obere Luftfahrthb. BB	4	0,0	1	3	3	1	3,4
Fischereiamt	12	0,0	6	6	3	9	11,9
13 - Wirtschaft, Technologie und Forschung	407	0,5	160	247	186	221	373,0
15 - Finanzen	7 909	8,8	2 571	5 338	5 693	2 216	7 243,6
SenFin	613	0,7	252	361	380	233	569,7
Landeshauptkasse	64	0,1	15	49	42	22	55,8
Finanzämter	6 451	7,2	2 100	4 351	5 127	1 324	6 160,2
PÜ - EZeP (Kap. 1599)	781	0,9	204	577	144	637	458,0

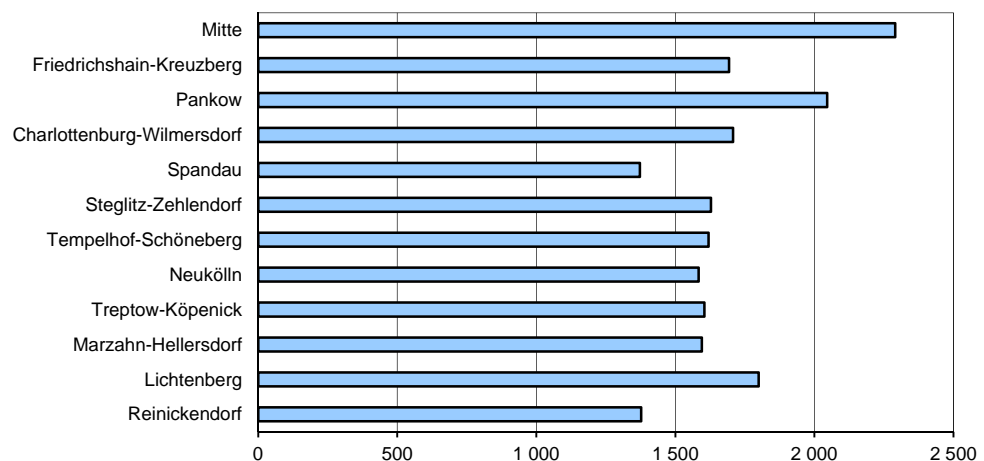
Noch: 3 Beschäftigte und Vollzeitäquivalente der Beschäftigten im unmittelbaren Landesdienst Berlin im Januar 2014 nach Einzelplänen/Behörden der Hauptverwaltung, Bezirken, Geschlecht und Statusgruppen

Einzelplan --- Behörde / Bereich --- Bezirk	Beschäftigte						Vollzeit- äquivalente
	insgesamt		Männer	Frauen	Beamte/ Beam- tinnen	Arbeit- nehmer/ -innen	
	absolut	in %					
Bezirksverwaltungen insgesamt	22 106	100	7 319	14 787	7 021	15 085	20 315,5
Mitte	2 512	11,4	866	1 646	827	1 685	2 290,4
Friedrichshain-Kreuzberg	1 835	8,3	549	1 286	615	1 220	1 692,8
Pankow	2 181	9,9	609	1 572	509	1 672	2 045,7
Charlottenburg-Wilmersdorf	1 883	8,5	698	1 185	711	1 172	1 707,6
Spandau	1 522	6,9	575	947	596	926	1 372,2
Steglitz-Zehlendorf	1 790	8,1	786	1 004	614	1 176	1 628,1
Tempelhof-Schöneberg	1 802	8,2	628	1 174	739	1 063	1 619,5
Neukölln	1 714	7,8	592	1 122	632	1 082	1 583,8
Treptow-Köpenick	1 740	7,9	546	1 194	386	1 354	1 604,3
Marzahn-Hellersdorf	1 704	7,7	407	1 297	383	1 321	1 594,9
Lichtenberg	1 903	8,6	479	1 424	429	1 474	1 799,3
Reinickendorf	1 520	6,9	584	936	580	940	1 377,0

2.1 Vollzeitäquivalente der Beschäftigten in den Einzelplänen der Berliner Hauptverwaltung im Januar 2014



2.2 Vollzeitäquivalente der Beschäftigten in den Berliner Bezirksverwaltungen im Januar 2014



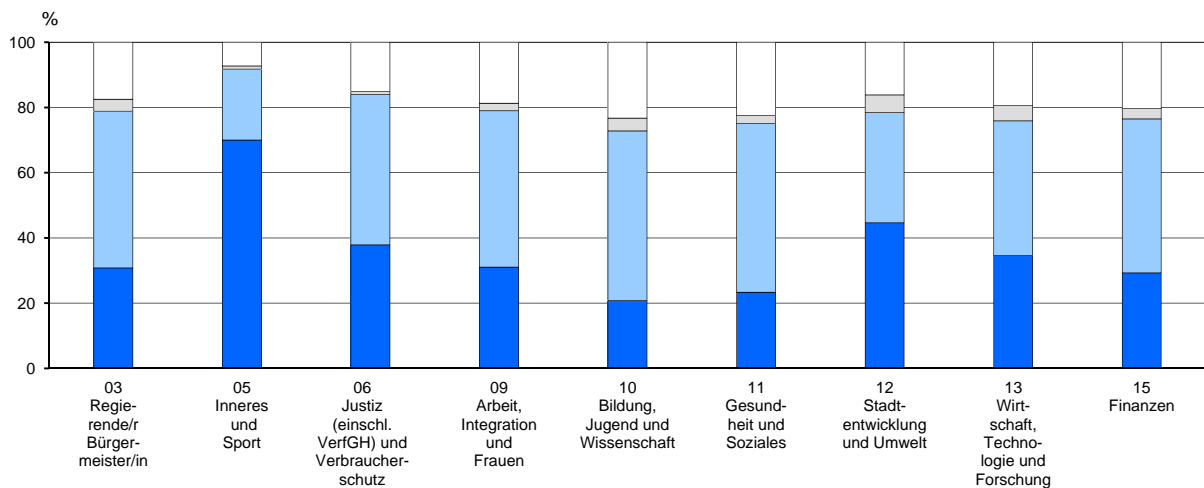
4 Vollzeit- und Teilzeitbeschäftigte im unmittelbaren Landesdienst Berlin im Januar 2014 nach Einzelplänen/ Behörden der Hauptverwaltung und Bezirken

Einzelplan --- Behörde / Bereich --- Bezirk	Beschäftigte	Vollzeit	Teilzeit			
			insgesamt		darunter Altersteilzeit	
			ins- gesamt	dar. Frauen	ins- gesamt	dar. Freistellungs- phase
Hauptverwaltung insgesamt	89 406	72 035	17 371	15 035	1 524	1 240
02 - Verfassungsgerichtshof	6	6	-	-	-	-
03 - Regierende/r Bürgermeister/in	464	366	98	81	15	13
RBm - Senatskanzlei - außer Kultur	211	174	37	31	8	7
RBm - Senatskanzlei - Kultur	253	192	61	50	7	6
05 - Inneres und Sport	28 040	25 732	2 308	2 036	319	277
SenInnSport - Inneres	896	684	212	187	54	47
SenInnSport - Sport	186	165	21	18	8	7
PolPräs	21 609	19 925	1 684	1 499	130	119
Feuerwehr	3 849	3 779	70	45	31	30
LABO	974	774	200	184	51	44
LVvA	526	405	121	103	45	30
06 - Justiz und Verbraucherschutz	9 801	8 227	1 574	1 476	62	47
SenJustV	386	319	67	58	8	4
Generalstaatsanwaltschaft	85	77	8	7	.	.
Staatsanwaltschaft	902	705	197	179	.	.
Amtsanwaltschaft	210	166	44	41	3	3
Kammergericht	443	354	89	84	7	6
Landgericht	784	645	139	128	11	11
Amtsgerichte	3 566	2 825	741	719	14	11
Oberverwaltungsgericht BB	77	70	7	7	-	-
Verwaltungsgericht	223	160	63	59	3	3
Sozialgericht	376	307	69	67	-	-
Justizvollzugsanstalten	2 749	2 599	150	127	8	7
09 - Arbeit, Integration und Frauen	653	516	137	122	19	18
SenArbIntFrau	264	199	65	56	12	11
Arbeitsgerichtsbarkeit	240	199	41	40	.	.
LAGetSi	149	118	31	26	.	.
10 - Bildung, Jugend und Wissenschaft	38 549	28 076	10 473	8 959	308	158
SenBildJugWiss	1 307	999	308	272	76	54
Landeszentrale für pol. Bildungsarbeit	4	3	1	-	.	.
Schulen	36 956	26 878	10 078	8 608	224	99
Sozialpäd. Fortbildungsinst. BB	52	41	11	10	.	.
Sekretariat der KMK	230	155	75	69	-	-
11 - Gesundheit und Soziales	1 557	1 170	387	349	61	46
SenGesSoz	390	280	110	94	31	21
LI für gerichtl. u. soziale Medizin	53	49	4	3	-	-
Gemeinsames Krebsregister	26	21	5	5	-	-
LAGeSo	840	634	206	187	23	18
WASSt	248	186	62	60	7	7
12 - Stadtentwicklung und Umwelt	2 020	1 584	436	326	123	93
SenStadtUm	1 602	1 232	370	284	100	79
Berliner Forsten	227	202	25	12	16	11
Pflanzenschutzamt	29	20	9	9	.	.
Landesdenkmalamt	39	33	6	1	.	.
Verkehrslenkung Berlin	107	83	24	19	.	.
Gem. Obere Luftfahrth. BB	4	3	1	1	-	-
Fischereiamt	12	11	1	-	-	-
13 - Wirtschaft, Technologie und Forschung	407	309	98	79	20	15
15 - Finanzen	7 909	6 049	1 860	1 607	597	573
SenFin	613	487	126	106	37	32
Landeshauptkasse	64	40	24	21	4	3
Finanzämter	6 451	5 337	1 114	1 016	13	11
PÜ - EZeP (Kap. 1599)	781	185	596	464	543	527

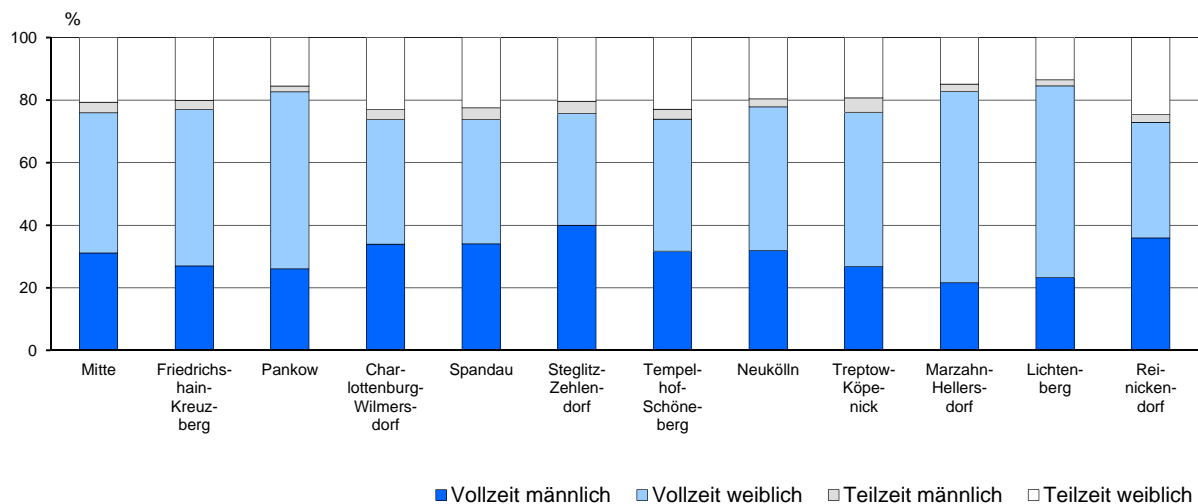
Noch: 4 Vollzeit- und Teilzeitbeschäftigte im unmittelbaren Landesdienst Berlin im Januar 2014 nach Einzelplänen/
Behörden der Hauptverwaltung und Bezirken

Einzelplan --- Behörde / Bereich --- Bezirk	Beschäftigte	Vollzeit	Teilzeit			
			insgesamt		darunter Altersteilzeit	
			insgesamt	dar. Frauen	insgesamt	dar. Freistellungsphase
Bezirksverwaltungen insgesamt	22 106	17 109	4 997	4 337	1 149	945
Mitte	2 512	1 908	604	520	163	126
Friedrichshain-Kreuzberg	1 835	1 413	422	368	94	72
Pankow	2 181	1 802	379	338	139	122
Charlottenburg-Wilmersdorf	1 883	1 390	493	434	85	67
Spandau	1 522	1 123	399	342	67	56
Steglitz-Zehlendorf	1 790	1 355	435	365	83	72
Tempelhof-Schöneberg	1 802	1 332	470	413	78	66
Neukölln	1 714	1 334	380	336	64	53
Treptow-Köpenick	1 740	1 324	416	336	136	108
Marzahn-Hellersdorf	1 704	1 411	293	254	121	94
Lichtenberg	1 903	1 609	294	257	99	91
Reinickendorf	1 520	1 108	412	374	20	18

3.1 Vollzeit- und Teilzeitbeschäftigte der Berliner Hauptverwaltung im Januar 2014 nach Einzelplänen und Geschlecht



3.2 Vollzeit- und Teilzeitbeschäftigte der Berliner Bezirksverwaltungen im Januar 2014 nach Geschlecht



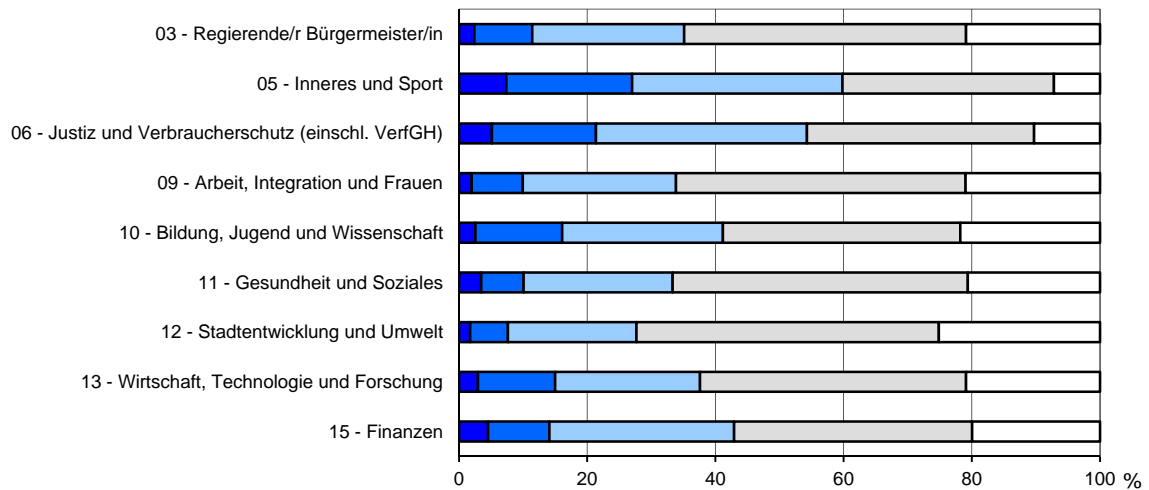
5 Beschäftigte im unmittelbaren Landesdienst Berlin im Januar 2014 nach Einzelplänen/Behörden der Hauptverwaltung und Bezirken und nach Altersgruppen

Einzelplan --- Behörde / Bereich --- Bezirk	Beschäftigte	Altersgruppe von ... bis unter ... Jahre									Durchschnittsalter
		unter 25	25 - 30	30 - 35	35 - 40	40 - 45	45 - 50	50 - 55	55 - 60	60 und älter	
Hauptverwaltung insgesamt	89 406	675	3 363	5 641	7 800	9 739	15 759	17 542	14 739	14 148	48,8
02 - Verfassungsgerichtshof	6	-	-	1	1	2	1	-	-	1	44,3
03 - Regierende/r Bürgermeister/in	464	2	9	18	24	28	82	102	102	97	51,7
RBm - Senatskanzlei - außer Kultur	211	-	6	6	13	15	40	48	37	46	51,4
RBm - Senatskanzlei - Kultur	253	2	3	12	11	13	42	54	65	51	52,0
05 - Inneres und Sport	28 040	312	1 756	1 910	3 597	3 915	5 287	5 435	3 816	2 012	45,9
SenInnSport - Inneres	896	7	94	146	119	85	112	119	95	119	44,3
SenInnSport - Sport	186	-	3	1	2	4	34	48	47	47	54,2
PolPräs	21 609	236	1 383	1 340	2 982	3 135	4 073	4 143	2 946	1 371	45,7
Feuerwehr	3 849	26	191	384	426	555	804	804	469	190	45,6
LABO	974	33	54	27	49	90	169	198	175	179	49,3
LVwA	526	10	31	12	19	46	95	123	84	106	49,9
06 - Justiz und Verbraucherschutz	9 801	129	375	622	968	1 367	1 858	2 100	1 374	1 008	47,4
SenJustV	386	1	7	7	26	34	53	84	74	100	52,3
Generalstaatsanwaltschaft	85	1	2	2	2	4	6	28	21	19	53,0
Staatsanwaltschaft	902	15	40	28	79	129	166	238	105	102	47,8
Amtsanwaltschaft	210	6	9	3	14	36	50	44	29	19	47,5
Kammergericht	443	9	13	15	37	42	94	94	73	66	49,1
Landgericht	784	13	17	37	69	155	155	171	83	84	47,5
Amtsgerichte	3 566	73	201	275	379	508	685	699	421	325	46,1
Oberverwaltungsgericht BB	77	2	2	1	1	11	14	28	13	5	49,4
Verwaltungsgericht	223	1	5	13	25	32	37	55	30	25	48,0
Sozialgericht	376	6	35	64	80	39	47	48	37	20	41,9
Justizvollzugsanstalten	2 749	2	44	177	256	377	551	611	488	243	48,3
09 - Arbeit, Integration und Frauen	653	3	10	20	32	47	109	157	138	137	52,0
SenArbIntFrau	264	-	2	4	9	27	45	53	58	66	53,0
Arbeitsgerichtsbarkeit	240	3	7	10	16	15	44	68	49	28	49,9
LAGetSi	149	-	1	6	7	5	20	36	31	43	53,4
10 - Bildung, Jugend und Wissenschaft	38 549	116	867	2 551	2 670	3 242	6 421	7 245	7 036	8 401	50,5
SenBildJugWiss	1 307	2	17	32	62	120	187	250	306	331	52,7
Landeszentrale für pol. Bildungsarbeit	4	1	-	-	-	1	-	-	-	2	47,8
Schulen	36 956	113	839	2 498	2 592	3 097	6 182	6 937	6 683	8 015	50,5
Sozialpäd. Fortbildungsinst. BB	52	-	2	-	1	3	6	11	10	19	54,1
Sekretariat der KMK	230	-	9	21	15	21	46	47	37	34	48,5
11 - Gesundheit und Soziales	1 557	15	39	45	58	116	246	371	346	321	51,7
SenGesSoz	390	-	8	17	25	26	56	88	85	85	51,6
LI für gerichtl. u. soziale Medizin	53	-	1	4	4	2	14	10	10	8	49,8
Gemeinsames Krebsregister	26	-	1	1	-	2	4	5	6	7	52,6
LAGeSo	840	15	29	23	29	76	128	195	180	165	51,0
WASSt	248	-	-	-	-	10	44	73	65	56	54,4
12 - Stadtentwicklung und Umwelt	2 020	9	26	49	70	123	282	462	491	508	53,1
SenStadtUm	1 602	4	18	39	47	76	225	375	394	424	53,6
Berliner Forsten	227	5	4	7	15	20	35	45	53	43	50,7
Pflanzenschutzamt	29	-	-	1	1	-	5	9	9	4	52,9
Landesdenkmalamt	39	-	-	-	3	3	3	7	9	14	54,4
Verkehrslenkung Berlin	107	-	2	2	4	18	13	26	23	19	51,4
Gem. Obere Luftfahrthb. BB	4	-	-	-	-	2	-	-	1	1	50,3
Fischereiamt	12	-	2	-	-	4	1	-	2	3	47,3
13 - Wirtschaft, Technologie und Forschung	407	1	11	24	25	35	57	96	73	85	50,8
15 - Finanzen	7 909	88	270	401	355	864	1 416	1 574	1 363	1 578	50,1
SenFin	613	-	8	24	32	68	110	126	125	120	51,2
Landeshauptkasse	64	-	-	-	1	12	13	13	11	14	51,8
Finanzämter	6 451	88	262	376	316	763	1 252	1 390	1 163	841	48,8
PÜ - ZeP (Kap. 1599)	781	-	-	1	6	21	41	45	64	603	60,1

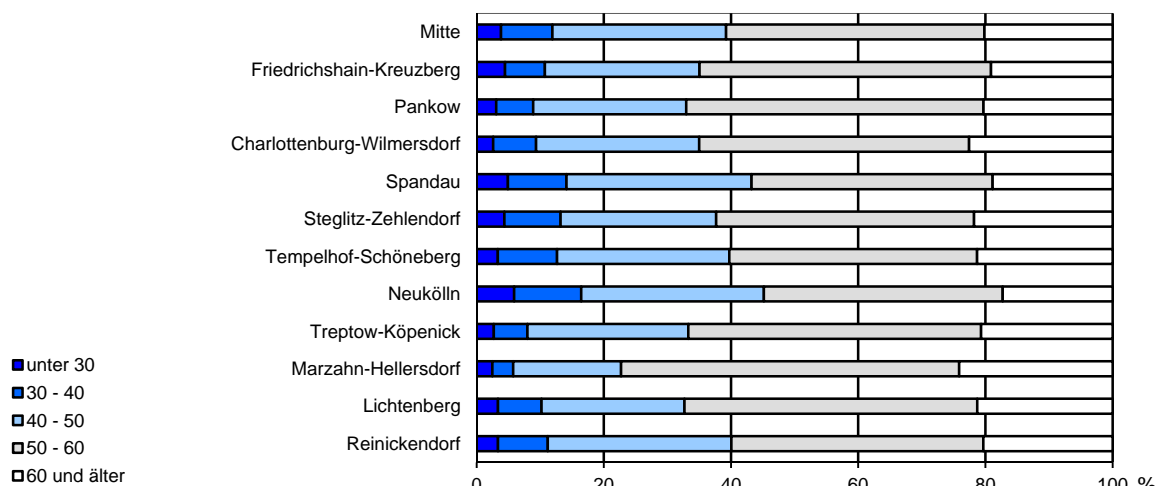
Noch: 5 Beschäftigte im unmittelbaren Landesdienst Berlin im Januar 2014 nach Einzelplänen/Behörden der Hauptverwaltung und Bezirken und nach Altersgruppen

Einzelplan --- Behörde / Bereich --- Bezirk	Beschäftigte	Altersgruppe von ... bis unter ... Jahre									Durchschnittsalter
		unter 25	25 - 30	30 - 35	35 - 40	40 - 45	45 - 50	50 - 55	55 - 60	60 und älter	
Bezirksverwaltungen insgesamt	22 106	221	591	578	1 038	1 951	3 646	4 916	4 598	4 567	51,3
Mitte	2 512	31	65	81	122	244	442	517	504	506	50,9
Friedrichshain-Kreuzberg	1 835	22	60	38	77	148	298	433	408	351	51,3
Pankow	2 181	14	53	55	72	167	358	537	482	443	51,8
Charlottenburg-Wilmersdorf	1 883	15	34	47	80	160	323	432	367	425	51,9
Spandau	1 522	29	46	46	94	187	256	303	274	287	50,0
Steglitz-Zehlendorf	1 790	18	60	59	99	171	267	334	392	390	51,0
Tempelhof-Schöneberg	1 802	15	45	47	121	174	314	349	353	384	51,0
Neukölln	1 714	23	78	68	113	189	303	340	304	296	49,5
Treptow-Köpenick	1 740	9	38	34	58	152	288	421	380	360	52,0
Marzahn-Hellersdorf	1 704	11	31	13	43	68	221	453	453	411	53,6
Lichtenberg	1 903	22	42	51	79	139	289	478	398	405	51,7
Reinickendorf	1 520	12	39	39	80	152	287	319	283	309	51,0

4.1 Beschäftigte der Berliner Hauptverwaltung im Januar 2014 nach Altersgruppen in %



4.2 Beschäftigte der Berliner Bezirksverwaltungen im Januar 2014 nach Altersgruppen in %

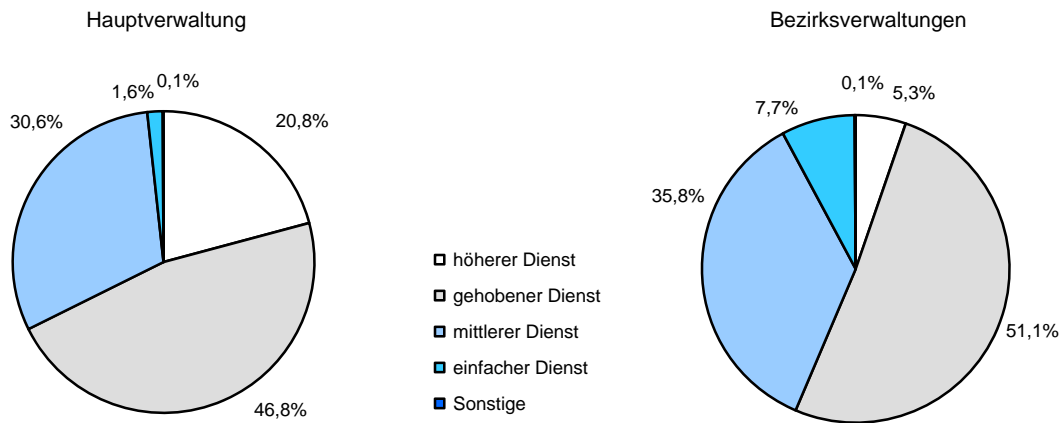


6 Beschäftigte und Vollzeitäquivalente der Beschäftigten im unmittelbaren Landesdienst Berlin im Januar 2014 nach Laufbahngruppen¹⁾, Einstufungen, Verwaltungsbereichen und Geschlecht

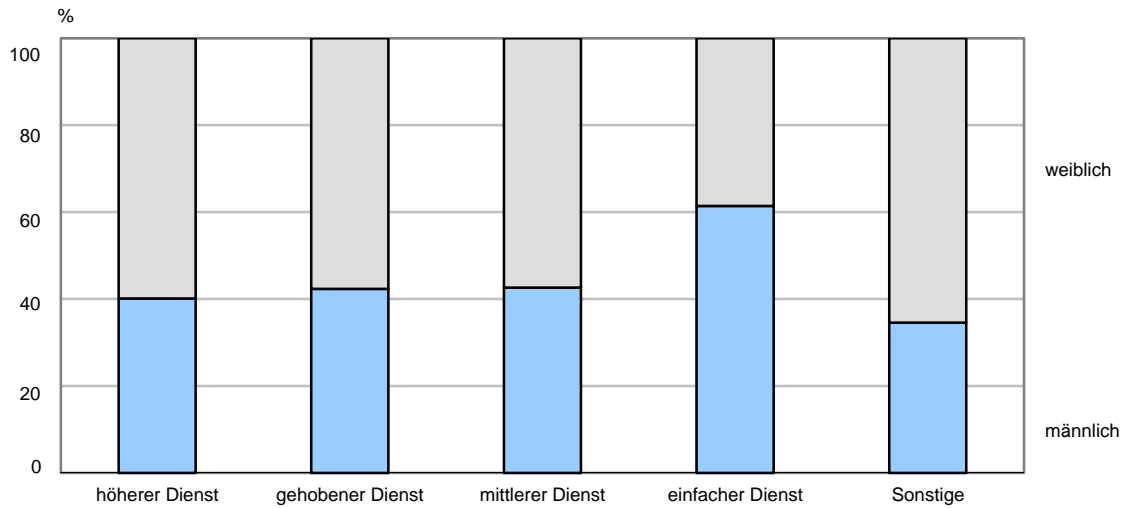
Laufbahngruppe ¹⁾ --- Einstufungen ²⁾	Hauptverwaltung			Bezirksverwaltungen		
	insgesamt	männlich	weiblich	insgesamt	männlich	weiblich
	Beschäftigte					
Insgesamt	89 406	37 786	51 620	22 106	7 319	14 787
Höherer Dienst	18 628	7 476	11 152	1 167	487	680
Sen1 - Sen3, B 9 - B 6	33	22	11	12	10	2
B 5 - B 2	113	85	28	49	31	18
R 8 - R 3	101	63	38	-	-	-
R 2, R 1	1 741	826	915	-	-	-
A 16 Z - A 13, C3	8 827	3 786	5 041	357	173	184
Außertariflich	54	36	18	4	1	3
E 15 Ü - E 13	7 759	2 658	5 101	745	272	473
Gehobener Dienst	41 868	17 718	24 150	11 299	3 217	8 082
A 16 gD - A 13 gD	6 749	1 602	5 147	4	2	2
A 13Z - A 9	25 477	13 681	11 796	5 150	1 569	3 581
E 12 - E 9, E 9c, E 9b	9 642	2 435	7 207	6 145	1 646	4 499
Mittlerer Dienst	27 365	11 665	15 700	7 905	2 736	5 169
A 9Z - A 6	13 196	7 904	5 292	1 446	305	1 141
E 8 - E 5, E 8a - E 4a	14 169	3 761	10 408	6 459	2 431	4 028
Einfacher Dienst	1 464	899	565	1 710	874	836
A 6S - A 4	511	384	127	3	3	-
E 4 - E 1, E 3a	953	515	438	1 707	871	836
Sonstige ³⁾	81	28	53	25	5	20
	Vollzeitäquivalente					
Insgesamt	84 043,0	36 978,3	47 064,7	20 315,5	7 033,9	13 281,6
Höherer Dienst	17 051,7	7 147,0	9 904,8	1 033,3	454,6	578,6
Sen1 - Sen3, B 9 - B 6	33,0	22,0	11,0	12,0	10,0	2,0
B 5 - B 2	110,9	84,3	26,6	49,0	31,0	18,0
R 8 - R 3	100,5	63,0	37,5	-	-	-
R 2, R 1	1 632,1	816,3	815,7	-	-	-
A 16 Z - A 13, C3	8 192,8	3 670,9	4 521,8	329,1	166,3	162,8
Außertariflich	53,5	35,5	18,0	2,3	0,2	2,2
E 15 Ü - E 13	6 929,1	2 454,9	4 474,2	640,8	247,2	393,6
Gehobener Dienst	39 667,1	17 403,8	22 263,3	10 357,3	3 072,0	7 285,3
A 16 gD - A 13 gD	6 399,5	1 563,1	4 836,4	4,0	2,0	2,0
A 13Z - A 9	24 559,0	13 582,9	10 976,1	4 800,2	1 533,5	3 266,7
E 12 - E 9, E 9c, E 9b	8 708,6	2 257,8	6 450,8	5 553,2	1 536,5	4 016,7
Mittlerer Dienst	25 877,9	11 519,4	14 358,6	7 301,5	2 658,5	4 643,1
A 9Z - A 6	12 861,6	7 881,9	4 979,7	1 345,7	299,5	1 046,2
E 8 - E 5, E 8a - E 4a	13 016,3	3 637,5	9 378,8	5 955,9	2 359,0	3 596,9
Einfacher Dienst	1 367,6	881,0	486,6	1 607,6	846,0	761,6
A 6S - A 4	505,4	381,5	123,9	3,0	3,0	-
E 4 - E 1, E 3a	862,2	499,5	362,7	1 604,6	843,0	761,6
Sonstige ³⁾	78,6	27,2	51,4	15,8	2,9	13,0

1) Einteilung in Laufbahngruppen nach altem Recht, d.h. vor Inkrafttreten des 2. DRÄndG
2) Vergütungs- bzw. Lohngruppen wurden den vergleichbaren Entgeltgruppen zugeordnet.
3) Beschäftigte, deren Einstufung in IPV nicht den aufgeführten Entgeltgruppen entspricht.

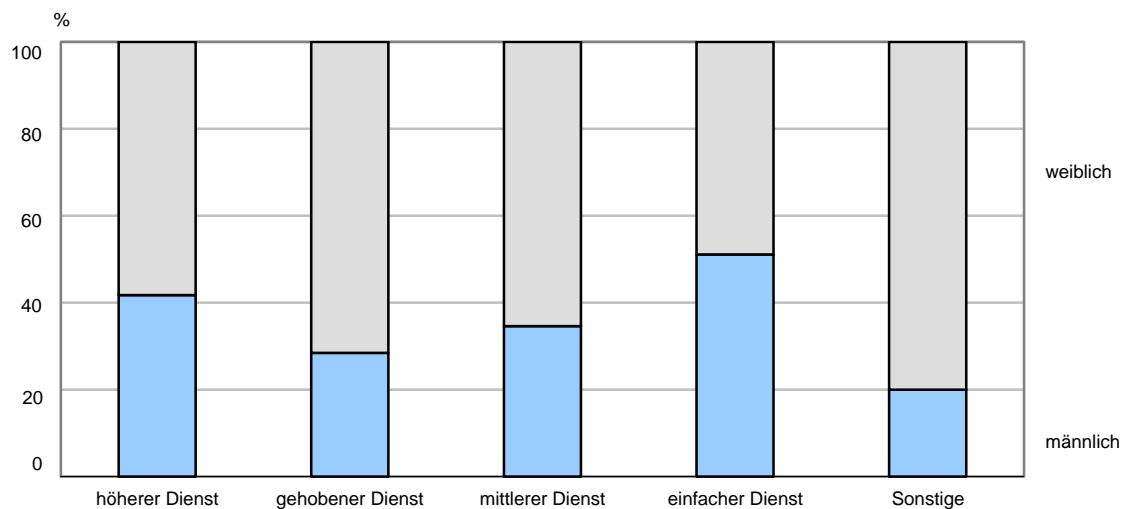
5 Beschäftigte im unmittelbaren Landesdienst Berlin im Januar 2014 nach Laufbahngruppen¹⁾ und Verwaltungsbereichen



5.1 Beschäftigte der Berliner Hauptverwaltung im Januar 2014 nach Laufbahngruppen¹⁾ und Geschlecht



5.2 Beschäftigte der Berliner Bezirksverwaltungen im Januar 2014 nach Laufbahngruppen¹⁾ und Geschlecht



1) Einteilung in Laufbahngruppen nach altem Recht, d. h. vor Inkrafttreten des 2. DRÄndG

7.1 Beamtinnen und Beamte der Hauptverwaltung im unmittelbaren Landesdienst Berlin

Einzelplan --- Behörde / Bereich	Einstufung											
	Sen 3, Sen 2, Sen 1	B 9, B 7, B 5	B 4, B 3, B 2	R 8, R 6, R 5	R 4, R 3	R 2, R 1	A 16Z, A 16, C 3	A 15	A 14	A 13	A 16gD, A 15gD	A 14gD
Hauptverwaltung insgesamt	9	44	93	8	93	1 741	338	1 732	1 293	5 464	151	432
02 - Verfassungsgerichtshof	-	-	-	-	-	3	-	-	-	-	-	-
03 - Regierende/r Bürgermeister/in	1	7	5	-	-	-	8	14	12	3	-	-
RBm - Senatskanzlei - außer Kultur	1	6	4	-	-	-	7	11	6	-	-	-
RBm - Senatskanzlei - Kultur	-	1	1	-	-	-	1	3	6	3	-	-
05 - Inneres und Sport	1	8	24	-	-	-	36	141	187	138	-	-
SenInnSport - Inneres	1	5	10	-	-	-	5	27	25	88	-	-
SenInnSport - Sport	-	-	1	-	-	-	1	-	1	-	-	-
PolPräs	-	2	10	-	-	-	20	94	135	41	-	-
Feuerwehr	-	1	1	-	-	-	4	12	15	6	-	-
LABO	-	-	1	-	-	-	4	5	7	3	-	-
LVwA	-	-	1	-	-	-	2	3	4	-	-	-
06 - Justiz und Verbraucherschutz	1	6	11	8	70	1 692	15	12	21	16	-	12
SenJustV	1	6	11	-	-	10	5	4	12	-	-	-
Generalstaatsanwaltschaft	-	-	-	1	6	23	-	-	-	-	-	1
Staatsanwaltschaft	-	-	-	1	9	315	-	-	1	-	-	-
Amtsanwaltschaft	-	-	-	-	1	1	-	-	-	-	-	11
Kammergericht	-	-	-	1	29	98	-	1	1	-	-	-
Landgericht	-	-	-	1	2	378	-	-	-	-	-	-
Amtsgerichte	-	-	-	1	11	585	-	-	-	-	-	-
Oberverwaltungsgericht BB	-	-	-	1	10	26	-	-	-	-	-	-
Verwaltungsgericht	-	-	-	1	1	103	-	-	-	-	-	-
Sozialgericht	-	-	-	1	1	152	-	-	-	-	-	-
Justizvollzugsanstalten	-	-	-	-	-	1	10	7	7	16	-	-
09 - Arbeit, Integration und Frauen	1	2	1	-	23	46	4	8	20	6	-	-
SenArbIntFrau	1	2	1	-	-	-	3	7	10	4	-	-
Arbeitsgerichtsbarkeit	-	-	-	-	23	46	-	-	-	-	-	-
LAGetSi	-	-	-	-	-	-	1	1	10	2	-	-
10 - Bildung, Jugend und Wissenschaft	1	5	12	-	-	-	213	1 411	819	5 198	151	420
SenBildJugWiss	1	4	8	-	-	-	51	100	34	24	5	8
Landeszentrale für pol. Bildungsarbeit	-	-	-	-	-	-	-	-	-	-	-	-
Schulen	-	-	-	-	-	-	157	1 300	782	5 174	146	412
Sozialpäd. Fortbildungsinst. BB	-	-	-	-	-	-	1	-	-	-	-	-
Sekretariat der KMK	-	1	4	-	-	-	4	11	3	-	-	-
11 - Gesundheit und Soziales	1	3	6	-	-	-	7	21	36	13	-	-
SenGesSoz	1	3	2	-	-	-	5	13	11	8	-	-
LI für gerichtl. u. soziale Medizin	-	-	1	-	-	-	-	1	1	1	-	-
LAGeSo	-	-	3	-	-	-	2	7	24	4	-	-
12 - Stadtentwicklung und Umwelt	1	4	18	-	-	-	10	38	66	12	-	-
SenStadtUm	1	4	17	-	-	-	9	35	60	12	-	-
Berliner Forsten	-	-	-	-	-	-	1	1	5	-	-	-
Landesdenkmalamt	-	-	1	-	-	-	-	-	1	-	-	-
Verkehrsenkung Berlin	-	-	-	-	-	-	-	1	-	-	-	-
Gem. Obere Luftfahrtb. BB	-	-	-	-	-	-	-	1	-	-	-	-
Fischereiamt	-	-	-	-	-	-	-	-	-	-	-	-
13 - Wirtschaft, Technologie und Forschung	1	4	5	-	-	-	7	12	18	6	-	-
15 - Finanzen	1	5	11	-	-	-	38	75	114	72	-	-
SenFin	1	5	11	-	-	-	11	22	32	8	-	-
Landeshauptkasse	-	-	-	-	-	-	-	-	-	-	-	-
Finanzämter	-	-	-	-	-	-	24	47	74	62	-	-
PÜ - EZeP (Kap. 1599)	-	-	-	-	-	-	3	6	8	2	-	-

im Januar 2014 nach Einzelplänen, Behörden und Einstufungen

Einstufung													Einzelplan --- Behörde / Bereich
A 13gD	A 13Z, A 13S	A 12	A 11	A 10	A 9	A 9Z	A 9S	A 8	A 7	A 6	A 6S, A 5S	A 5, A 4	
6 166	1 185	6 830	5 224	5 959	6 279	392	2 187	5 568	4 320	729	32	479	Hauptverwaltung insgesamt
-	1	-	-	-	-	-	-	-	-	-	-	-	02 - Verfassungsgerichtshof
-	16	25	28	19	6	-	7	6	2	-	-	-	03 - Regierende/r Bürgermeister/in
-	8	12	8	6	3	-	3	4	2	-	-	-	RBm - Senatskanzlei - außer Kultur
-	8	13	20	13	3	-	4	2	-	-	-	-	RBm - Senatskanzlei - Kultur
1	520	1 012	3 211	4 663	5 300	246	1 013	3 643	1 958	35	10	6	05 - Inneres und Sport
-	54	53	40	22	209	1	9	22	1	5	-	-	SenInnSport - Inneres
-	7	4	2	2	2	-	-	2	-	-	-	-	SenInnSport - Sport
1	397	810	2 975	4 363	5 072	8	80	2 262	1 215	27	9	4	PolPräs
-	38	86	89	135	2	225	880	1 222	626	-	-	-	Feuerwehr
-	12	33	64	76	10	7	28	80	111	1	1	2	LABO
-	12	26	41	65	5	5	16	55	5	2	-	-	LVwA
-	120	234	397	284	374	84	648	1 135	1 525	409	-	451	06 - Justiz und Verbraucherschutz
-	22	32	66	21	7	-	8	8	9	5	-	4	SenJustV
-	3	5	1	-	-	-	2	3	3	2	-	2	Generalstaatsanwaltschaft
-	2	7	29	25	41	-	16	51	99	49	-	38	Staatsanwaltschaft
-	32	44	1	-	2	-	2	14	28	20	-	7	Amtsanwaltschaft
-	12	9	27	17	19	3	11	47	13	11	-	19	Kammergericht
-	1	13	14	11	12	-	9	38	55	40	-	44	Landgericht
-	19	75	166	121	264	47	193	283	277	261	-	310	Amtsgerichte
-	1	1	1	1	-	1	2	7	2	1	-	3	Oberverwaltungsgericht BB
-	1	3	1	6	2	-	4	14	18	6	-	11	Verwaltungsgericht
-	1	1	5	3	3	-	5	9	10	8	-	13	Sozialgericht
-	26	44	86	79	24	33	396	661	1 011	6	-	-	Justizvollzugsanstalten
-	18	47	65	33	10	2	8	17	17	1	-	1	09 - Arbeit, Integration und Frauen
-	12	17	21	14	1	-	2	7	1	-	-	-	SenArbIntFrau
-	1	7	7	8	2	1	5	7	16	1	-	1	Arbeitsgerichtsbarkeit
-	5	23	37	11	7	1	1	3	-	-	-	-	LAGeSi
6 164	44	4 694	385	129	13	-	30	71	16	2	-	-	10 - Bildung, Jugend und Wissenschaft
-	35	69	96	100	13	-	19	70	8	1	-	-	SenBildJugWiss
-	-	1	-	-	-	-	-	-	-	-	-	-	Landeszentrale für pol. Bildungsarbeit
6 164	8	4 623	288	28	-	-	10	1	8	1	-	-	Schulen
-	1	1	1	-	-	-	1	-	-	-	-	-	Sozialpäd. Fortbildungsinst. BB
-	-	-	-	1	-	-	-	-	-	-	-	-	Sekretariat der KMK
-	38	55	80	64	17	-	20	33	13	4	-	-	11 - Gesundheit und Soziales
-	25	32	32	19	4	-	2	6	3	1	-	-	SenGesSoz
-	-	1	-	-	-	-	-	-	-	-	-	-	LI für gerichtl. u. soziale Medizin
-	13	22	48	45	13	-	18	27	10	3	-	-	LAGeSo
1	76	89	92	47	8	4	16	19	8	-	-	-	12 - Stadtentwicklung und Umwelt
1	66	77	63	33	4	4	12	7	4	-	-	-	SenStadtUm
-	7	6	17	1	3	-	2	1	-	-	-	-	Berliner Forsten
-	-	1	-	1	-	-	-	-	-	-	-	-	Landesdenkmalamt
-	3	5	11	11	1	-	2	10	2	-	-	-	Verkehrslenkung Berlin
-	-	-	1	-	-	-	-	1	-	-	-	-	Gem. Obere Luftfahrth. BB
-	-	-	-	1	-	-	-	-	2	-	-	-	Fischereiamt
-	21	31	36	22	6	1	3	8	3	2	-	-	13 - Wirtschaft, Technologie und Forschung
-	331	643	930	698	545	55	442	636	778	276	22	21	15 - Finanzen
-	83	97	53	27	9	1	12	7	1	-	-	-	SenFin
-	2	2	7	7	-	-	8	10	6	-	-	-	Landeshauptkasse
-	236	516	838	640	531	53	419	604	769	271	22	21	Finanzämter
-	10	28	32	24	5	1	3	15	2	5	-	-	PÜ - EZeP (Kap. 1599)

7.2 Arbeitnehmerinnen und Arbeitnehmer der Hauptverwaltung im unmittelbaren Landesdienst Berlin

Einzelplan --- Behörde / Bereich	Einstufung									
	Außer- tariflich, E 15 Ü, I	E 15, Ia	E 14, Ib	E 13 Ü	E 13, IIa hD	E 12, IIa gD	E 11, III	E 10, IVa	E 9, IVb, Vb gD, Vb mD, 9	E 8, Vc, 8a
Hauptverwaltung insgesamt	116	258	860	133	6 446	576	3 454	1 336	4 276	6 038
02 - Verfassungsgerichtshof	-	-	-	-	-	-	-	-	-	2
03 - Regierende/r Bürgermeister/in	12	15	32	10	5	13	16	3	53	30
RBm - Senatskanzlei - außer Kultur	7	10	19	4	-	7	3	1	14	22
RBm - Senatskanzlei - Kultur	5	5	13	6	5	6	13	2	39	8
05 - Inneres und Sport	10	14	78	12	35	97	197	89	1 056	947
SenInnSport - Inneres	5	2	19	-	21	16	10	13	83	34
SenInnSport - Sport	3	1	5	-	-	-	8	3	14	8
PolPräs	1	7	44	12	10	60	104	38	535	738
Feuerwehr	-	4	4	-	3	7	29	13	119	145
LABO	-	-	6	-	1	8	27	12	164	14
LVwA	1	-	-	-	-	6	19	10	141	8
06 - Justiz und Verbraucherschutz	1	5	33	26	24	2	38	42	93	455
SenJustV	1	2	8	-	1	-	6	24	13	17
Generalstaatsanwaltschaft	-	1	1	-	1	-	13	1	-	5
Staatsanwaltschaft	-	-	11	-	-	-	-	-	1	30
Amtsanwaltschaft	-	-	-	-	-	-	-	-	-	-
Kammergericht	-	-	-	2	-	1	7	10	18	10
Landgericht	-	-	-	-	-	-	-	-	3	54
Amtsgerichte	-	-	-	-	-	-	2	2	13	262
Oberverwaltungsgericht BB	-	-	-	-	-	1	-	1	-	1
Verwaltungsgericht	-	-	-	-	-	-	3	-	-	2
Sozialgericht	-	-	-	-	-	-	1	-	11	13
Justizvollzugsanstalten	-	2	13	24	22	-	6	4	34	61
09 - Arbeit, Integration und Frauen	7	12	27	8	9	14	32	6	44	15
SenArbIntFrau	6	10	25	8	8	11	26	5	35	8
Arbeitsgerichtsbarkeit	-	-	-	-	-	-	3	-	6	5
LAGetSi	1	2	2	-	1	3	3	1	3	2
10 - Bildung, Jugend und Wissenschaft	20	70	223	35	6 263	182	2 831	962	1 922	4 014
SenBildJugWiss	16	18	66	31	17	14	51	42	116	117
Bildungsarbeit	-	-	-	-	-	1	-	-	2	-
Schulen	1	42	125	-	6 233	165	2 768	905	1 732	3 888
Sozialpäd. Fortbildungsinst. BB	-	1	7	4	1	-	-	-	5	2
Sekretariat der KMK	3	9	25	-	12	2	12	15	67	7
11 - Gesundheit und Soziales	10	55	86	9	6	36	105	13	296	30
SenGesSoz	6	11	43	5	4	20	41	7	51	8
LI für gerichtl. u. soziale Medizin	-	8	6	-	1	-	-	-	4	5
Gemeinsames Krebsregister	-	2	2	1	1	1	3	-	8	-
LAGeSo	3	34	34	2	-	15	56	5	188	15
WASSt	1	-	1	1	-	-	5	1	45	2
12 - Stadtentwicklung und Umwelt	37	54	277	21	92	175	144	79	207	99
SenStadtUm	36	46	242	19	88	171	138	58	166	65
Berliner Forsten	-	-	4	-	-	-	-	10	15	26
Pflanzenschutzamt	-	1	3	-	-	-	1	9	7	2
Landesdenkmalamt	-	3	13	1	1	2	4	1	7	1
Verkehrslenkung Berlin	1	3	15	-	2	2	1	-	10	5
Gem. Obere Luftfahrth. BB	-	-	-	-	-	-	-	1	-	-
Fischereiamt	-	1	-	1	1	-	-	-	2	-
13 - Wirtschaft, Technologie und Forschung	8	11	37	4	5	11	27	9	40	20
15 - Finanzen	11	22	67	8	7	46	64	133	565	426
SenFin	9	18	36	4	4	14	34	8	63	4
Landeshauptkasse	-	-	-	-	-	-	-	-	1	11
Finanzämter	-	-	2	1	1	23	8	95	359	309
PÜ - EZeP (Kap. 1599)	2	4	29	3	2	9	22	30	142	102

1) Beschäftigte, deren Einstufung in IPV nicht den aufgeführten Entgelt-, Vergütungs- bzw. Lohngruppen entspricht.

im Januar 2014 nach Einzelplänen, Behörden und Einstufungen

E 7, 7a	Einstufung								Einzelplan --- Behörde / Bereich	
	E 6, VIb, 6a, 6	E 5, VII, 5a, 5	E 4, 4a, 4	E 3, VII mD, 3a, 3	E 2 Ü, 2a, 2	E 2, IXa, IXb, 1a	E 9c, E 9b, E 8a, E 7a, E 4a, E 3a, Kr VIII, Kr Va, Kr II	Sonstige ¹⁾		
198	4 849	3 033	272	494	58	119		61	81	Hauptverwaltung insgesamt
-	-	-	-	-	-	-	-	-	-	02 - Verfassungsgerichtshof
2	49	31	11	18	-	4	-	-	1	03 - Regierende/r Bürgermeister/in
2	22	11	2	4	-	1	-	-	1	RBm - Senatskanzlei - außer Kultur
-	27	20	9	14	-	3	-	-	-	RBm - Senatskanzlei - Kultur
161	1 176	1 604	231	161	3	12		4	-	05 - Inneres und Sport
-	47	53	-	9	-	7	-	-	-	SenInnSport - Inneres
15	20	21	56	9	1	-	-	-	-	SenInnSport - Sport
79	732	1 446	167	102	2	3		4	-	PolPräs
67	100	14	1	-	-	1		-	-	Feuerwehr
-	223	58	-	16	-	-		-	-	LABO
-	54	12	7	25	-	1		-	-	LVwA
7	894	541	9	22	8	32		21	23	06 - Justiz und Verbraucherschutz
-	22	42	1	8	3	6		1	-	SenJustV
-	5	6	-	-	-	-		-	-	Generalstaatsanwaltschaft
-	48	124	-	4	-	1		-	-	Staatsanwaltschaft
-	31	16	-	-	-	-		-	-	Amtsanwaltschaft
-	54	21	-	-	-	2		-	-	Kammergericht
-	35	73	-	-	-	1		-	-	Landgericht
-	460	185	5	5	1	18		-	-	Amtsgerichte
-	14	1	-	2	-	-		-	-	Oberverwaltungsgericht BB
-	38	7	-	1	1	-		-	-	Verwaltungsgericht
-	127	10	-	-	-	2		-	-	Sozialgericht
7	60	56	3	2	3	2		20	23	Justizvollzugsanstalten
-	96	39	-	4	-	10		-	-	09 - Arbeit, Integration und Frauen
-	10	6	-	2	-	1		-	-	SenArbIntFrau
-	76	16	-	-	-	9		-	-	Arbeitsgerichtsbarkeit
-	10	17	-	2	-	-		-	-	LAGetSi
19	1 768	302	4	79	6	7		12	52	10 - Bildung, Jugend und Wissenschaft
-	111	41	1	13	1	5		1	-	SenBildJugWiss
-	-	-	-	-	-	-		-	-	Bildungsarbeit
18	1 631	224	2	54	2	2		11	51	Schulen
1	12	3	1	7	3	-		-	-	Sozialpäd. Fortbildungsinst. BB
-	14	34	-	5	-	-		-	1	Sekretariat der KMK
-	276	173	6	14	16	13		2	-	11 - Gesundheit und Soziales
-	12	10	-	2	-	2		1	-	SenGesSoz
-	16	3	4	1	-	-		-	-	LI für gerichtl. u. soziale Medizin
-	8	-	-	-	-	-		-	-	Gemeinsames Krebsregister
-	134	90	2	11	3	8		1	-	LAGeSo
-	106	70	-	-	13	3		-	-	WASSt
7	132	162	-	11	11	3		-	-	12 - Stadtentwicklung und Umwelt
6	62	71	-	11	11	3		-	-	SenStadtUm
-	43	85	-	-	-	-		-	-	Berliner Forsten
1	3	2	-	-	-	-		-	-	Pflanzenschutzamt
-	2	-	-	-	-	-		-	-	Landesdenkmalamt
-	20	2	-	-	-	-		-	-	Verkehrslenkung Berlin
-	-	-	-	-	-	-		-	-	Gem. Obere Luftfahrth. BB
-	2	2	-	-	-	-		-	-	Fischereiamt
-	23	15	1	4	-	1		-	5	13 - Wirtschaft, Technologie und Forschung
2	435	166	10	181	14	37		22	-	15 - Finanzen
-	20	13	-	3	1	2		-	-	SenFin
-	5	5	-	-	-	-		-	-	Landeshauptkasse
1	351	57	10	104	-	3		-	-	Finanzämter
1	59	91	-	74	13	32		22	-	PÜ - EZeP (Kap. 1599)

8.1 Prognose: Bis 2020 altersbedingt¹⁾ ausscheidende Beschäftigte im unmittelbaren Landesdienst Berlin auf Basis

Einzelplan --- Behörde / Bereich --- Kapitel --- Bezirk	Beschäftigte Januar 2014	Ausscheidende Beschäftigte		
		bis einschl. 2013 ²⁾	2014	2015
Hauptverwaltung und Bezirksverwaltungen insgesamt	111 512	2 348	2 690	3 490
Hauptverwaltung insgesamt	89 406	1 805	2 080	2 707
02 - Verfassungsgerichtshof	6	-	[1]	
03 - Regierende/r Bürgermeister/in	464	16	17	27
RBm - Senatskanzlei - außer Kultur	211	9	7	17
0300 Senatskanzlei	198	8	[22]	
0309 Senatskanzlei - Personalüberhang -	13	1	[2]	
RBm - Senatskanzlei - Kultur	253	7	10	10
0310 Kulturelle Angelegenheiten	112	2	3	4
0312 Brücke-Museum	13	-	3	-
0313 Gedenkstätte Deutscher Widerstand	27	2	-	-
0314 Landesarchiv	68	2	[5]	
0319 Kulturelle Angelegenheiten - Personalüberhang	30	1	[5]	
0320 Leistungen an die Kirchen, Religions- und Weltanschauungsgemeinschaften	3	-	-	-
05 - Inneres und Sport	28 040	234	426	574
SenInnSport - Inneres	896	24	24	23
0500 SenInnSport - Politisch-Administrativer Bereich und Service -	555	3	[13]	
0509 SenInnSport - Personalüberhang -	160	19	17	12
0520 SenInnSport - Verfassungsschutz -	181	2	[5]	
SenInnSport - Sport	186	6	3	11
0510 SenInnSport - Sport -	41	1	-	6
0511 Olympiapark	41	2	[1]	
0512 Sportforum	104	3	[7]	
PolPräs	21 609	162	336	422
0531 PolPräs - Behördenleitung und Stab -	235	9	6	9
0533 PolPräs - Direktion 1 -	1 846	8	29	32
0534 PolPräs - Direktion 2 -	1 928	4	24	29
0535 PolPräs - Direktion 3 -	1 704	2	26	24
0536 PolPräs - Direktion 4 -	1 813	5	22	32
0537 PolPräs - Direktion 5 -	2 075	3	29	36
0538 PolPräs - Direktion 6 -	1 985	4	41	44
0541 PolPräs - Direktion Zentrale Aufgaben -	2 970	30	42	69
0543 PolPräs - Landeskriminalamt -	3 129	17	45	55
0553 PolPräs - Zentraler Service -	1 927	74	63	59
0559 Hauptstadtbedingte Aufwendungen im Sicherheitsbereich des Landes Berlin	1 997	6	9	33
Feuerwehr	3 849	30	31	71
0561 Berliner Feuerwehr - Landesbranddirektor -	64	4	[4]	
0562 Berliner Feuerwehr - Direktion Nord -	920	3	[21]	
0563 Berliner Feuerwehr - Direktion Süd -	934	4	7	15
0564 Berliner Feuerwehr - Direktion West -	1 193	2	6	16
0565 Berliner Feuerwehr - Service -	738	17	11	22
LABO	974	8	22	29
0571 LABO - Leitung -	59	-	[2]	
0572 LABO - Personenstands- und Einwohnerwesen -	177	1	3	7
0573 LABO - Kraftfahrzeugwesen -	384	3	11	11
0574 LABO - Ausländerangelegenheiten -	319	3	6	9
0575 LABO - Entschädigungsleistungen -	35	1	[2]	
LVvA	526	4	10	18
0585 Landesverwaltungsamt - Leitung	47	-	[5]	
0586 Landesverwaltungsamt - Logistikservice -	83	1	[7]	
0587 Landesverwaltungsamt - Zentraler Personalservice - Personalverwaltung	151	-	3	4
0588 Landesverwaltungsamt - Zentraler Personalservice - Versorgung und Beihilfe	245	3	[9]	

Anmerkungen siehe am Ende der Tabelle

der Beschäftigtenzahlen Januar 2014 nach Einzelplänen, Behörden, Kapiteln und Bezirken

Ausscheidende Beschäftigte							Verbleibende Beschäftigte 2021	
2016	2017	2018	2019	2020	insgesamt		absolut	in % ^(3) 4)
					absolut	in % ^(3) 4)		
3 658	3 997	4 060	4 101	3 908	28 252	25,3	83 260	74,7
2 882	3 072	3 130	3 185	3 005	21 866	24,5	67 540	75,5
-	-	-	-	-	1	16,7	5	83,3
9	16	12	23	18	138	29,7	326	70,3
[8]		5	7	6	59	28,0	152	72,0
[12]			7	6	55	27,8	143	72,2
[1]			-	-	4	30,8	9	69,2
[17]		7	16	12	79	31,2	174	68,8
[9]			8	5	31	27,7	81	72,3
[3]			[2]		8	61,5	5	38,5
-	-	-	[2]		4	14,8	23	85,2
[5]		4	4	5	25	36,8	43	63,2
-	3	-	[2]		11	36,7	19	63,3
-	-	-	-	-	-	-	3	100
589	707	769	845	874	5 018	17,9	23 022	82,1
13	14	21	18	20	157	17,5	739	82,5
4	5	11	7	6	49	8,8	506	91,2
[13]			5	8	74	46,3	86	53,8
[15]			6	6	34	18,8	147	81,2
9	12	6	10	5	62	33,3	124	66,7
[9]		[5]			21	51,2	20	48,8
[3]		[1]			7	17,1	34	82,9
5	4	5	7	3	34	32,7	70	67,3
440	535	582	645	679	3 801	17,6	17 808	82,4
7	13	[8]		12	64	27,2	171	72,8
35	53	63	46	73	339	18,4	1 507	81,6
23	35	57	68	56	296	15,4	1 632	84,6
34	37	[86]		62	271	15,9	1 433	84,1
29	49	44	49	63	293	16,2	1 520	83,8
36	31	37	61	64	297	14,3	1 778	85,7
45	57	51	64	55	361	18,2	1 624	81,8
68	77	89	93	103	571	19,2	2 399	80,8
65	69	69	102	69	491	15,7	2 638	84,3
64	76	78	74	71	559	29,0	1 368	71,0
34	38	41	47	51	259	13,0	1 738	87,0
79	75	85	110	116	597	15,5	3 252	84,5
[6]		[6]			20	31,3	44	68,8
22	27	27	23	29	152	16,5	768	83,5
[47]		[48]			121	13,0	813	87,0
16	13	20	28	24	125	10,5	1 068	89,5
19	22	20	33	35	179	24,3	559	75,7
28	54	38	47	35	261	26,8	713	73,2
[6]		[5]			13	22,0	46	78,0
7	18	10	8	5	59	33,3	118	66,7
10	24	17	22	20	118	30,7	266	69,3
8	7	8	14	7	62	19,4	257	80,6
[2]		[4]			9	25,7	26	74,3
20	17	37	15	19	140	26,6	386	73,4
[3]		[4]			12	25,5	35	74,5
7	5	10	6	6	42	50,6	41	49,4
[9]		[17]			33	21,9	118	78,1
7	6	15	3	10	53	21,6	192	78,4

Noch: 8.1 Prognose: Bis 2020 altersbedingt¹⁾ ausscheidende Beschäftigte im unmittelbaren Landesdienst Berlin

Einzelplan --- Behörde / Bereich --- Kapitel --- Bezirk	Beschäftigte Januar 2014	Ausscheidende Beschäftigte		
		bis einschl. 2013 ²⁾	2014	2015
06 - Justiz und Verbraucherschutz	9 801	145	196	201
SenJustV	386	13	12	20
0600 SenJustV - Politisch-Administrativer Bereich und Service -	140	3	[7]	
0605 Gemeinsames Juristisches Prüfungsamt	22	-	-	-
0608 SenJustV - Verbraucherschutz -	27	1	-	-
0609 SenJustV - Personalüberhang -	51	2	[3]	
0691 Soziale Dienste der Justiz - Gerichtshilfe und Bewährungshilfe -	146	7	8	14
Generalstaatsanwaltschaft	85	4	[4]	
Staatsanwaltschaft	902	10	17	19
Amtsanwaltschaft	210	4	[6]	
Kammergericht	443	8	9	13
Landgericht	784	13	13	14
Amtsgerichte	3 566	38	44	45
0619 Amtsgericht Charlottenburg	389	2	4	5
0621 Amtsgericht Köpenick	117	2	[2]	
0622 Amtsgericht Lichtenberg	244	1	[6]	
0623 Amtsgericht Mitte	280	3	4	3
0624 Amtsgericht Neukölln	162	2	[5]	
0625 Amtsgericht Pankow-Weißensee	206	2	[4]	
0626 Amtsgericht Schöneberg	343	6	6	9
0627 Amtsgericht Spandau	214	2	3	6
0628 Amtsgericht Tempelhof-Kreuzberg	450	5	8	-
0630 Amtsgericht Tiergarten	860	11	4	12
0631 Amtsgericht Wedding	233	2	[7]	
0632 Zentrales Mahngericht Berlin-Brandenburg	68	-	[1]	
Oberverwaltungsgericht BB	77	1	-	-
Verwaltungsgericht	223	5	5	3
Sozialgericht	376	2	5	3
Justizvollzugsanstalten	2 749	47	85	80
0661 Justizvollzugsanstalt Plötzensee	588	11	23	23
0663 Justizvollzugsanstalt für Frauen	178	3	8	4
0664 Justizvollzugsanstalt des Offenen Vollzuges Berlin	209	2	6	9
0666 Justizvollzugsanstalt Moabit	498	12	11	8
0668 Justizvollzugsanstalt Tegel	696	10	26	25
0669 Jugendstrafanstalt	365	5	8	8
0671 Jugendarrestanstalt	28	-	[2]	
0672 Justizvollzugsanstalt Heidering	187	4	[4]	
09 - Arbeit, Integration und Frauen	653	20	25	23
SenArbIntFrau	264	8	14	7
0900 SenArbIntFrau - Politisch-Administrativer Bereich und Service -	102	-	[5]	
0909 SenArbIntFrau - Personalüberhang -	27	3	5	-
0910 SenArbIntFrau - Beauftragte/r für Integration und Migration -	26	1	[2]	
0940 SenArbIntFrau - Arbeit und Berufliche Bildung -	77	2	6	3
0950 SenArbIntFrau - Frauen und Gleichstellung	32	2	-	-
Arbeitsgerichtsbarkeit	240	7	5	5
0941 Landesarbeitsgericht Berlin-Brandenburg	60	4	[3]	
0942 Arbeitsgericht	180	3	[7]	
LAGetSi	149	5	6	11

Anmerkungen siehe am Ende der Tabelle

auf Basis der Beschäftigtenzahlen Januar 2014 nach Einzelplänen, Behörden, Kapiteln und Bezirken

Ausscheidende Beschäftigte							Verbleibende Beschäftigte 2021	
2016	2017	2018	2019	2020	insgesamt		absolut	in % ⁴⁾
					absolut	in % ^{3) 4)}		
224	222	261	262	246	1 757	17,9	8 044	82,1
21	17	17	14	14	128	33,2	258	66,8
6	6	4	[5	31	22,1	109	77,9
[2]	[2	4	18,2	18	81,8
[2]	2]	9	33,3	18	66,7
3	4	5	4	3	24	47,1	27	52,9
10	5	7	5	4	60	41,1	86	58,9
4	3	4	5	3	27	31,8	58	68,2
18	12	26	15	17	134	14,9	768	85,1
[5]	4	[8]	27	12,9
10	12	14	12	11	89	20,1	354	79,9
10	16	18	13	12	109	13,9	675	86,1
59	60	79	78	74	477	13,4	3 089	86,6
9	7	11	6	9	53	13,6	336	86,4
[4]	[5	13	11,1	104	88,9
[4]	5	5	25	10,2	219	89,8
4	6	4	5	3	32	11,4	248	88,6
[8]	4	[5]	24	14,8
[4]	6	[8]	24	11,7
6	7	6	9	8	57	16,6	286	83,4
4	8	5	11	4	43	20,1	171	79,9
8	9	15	9	9	63	14,0	387	86,0
7	12	19	17	24	106	12,3	754	87,7
9	[5]	4	30	12,9	203	87,1
-	[3]	3	7	10,3	61	89,7
[4]	[4	9	11,7	68	88,3
4	5	3	[6	31	13,9	192	86,1
5	[5]	7	34	9,0	342	91,0
90	89	93	105	103	692	25,2	2 057	74,8
23	19	19	26	30	174	29,6	414	70,4
[6]	7	6	40	22,5	138	77,5
8	7	4	7	15	58	27,8	151	72,2
16	22	20	23	8	120	24,1	378	75,9
27	21	27	28	22	186	26,7	510	73,3
11	15	11	11	16	85	23,3	280	76,7
[3]	-	-	5	17,9	23	82,1
[2]	4	4	24	12,8	163	87,2
25	19	25	28	27	192	29,4	461	70,6
12	12	13	14	13	93	35,2	171	64,8
4	3	4	4	5	25	24,5	77	75,5
3	-	[5]	16	59,3	11	40,7
[1]	-	[4]	8	30,8
3	6	6	[3	29	37,7	48	62,3
[5]	5	3	15	46,9	17	53,1
3	[8]	6	43	17,9	197	82,1
-	[2]	3	16	26,7	44	73,3
3	[6]	3	27	15,0	153	85,0
10	5	6	8	5	56	37,6	93	62,4

Noch: 8.1 Prognose: Bis 2020 altersbedingt¹⁾ ausscheidende Beschäftigte im unmittelbaren Landesdienst Berlin

Einzelplan --- Behörde / Bereich --- Kapitel --- Bezirk	Beschäftigte Januar 2014	Ausscheidende Beschäftigte		
		bis einschl. 2013 ²⁾	2014	2015
10 - Bildung, Jugend und Wissenschaft	38 549	1 102	1 056	1 420
SenBildJugWiss	1 307	53	51	47
1000 SenBildJugWiss - Politisch-Administrativer Bereich und Service -	427	11	8	12
1009 SenBildJugWiss - Personalüberhang -	92	3	3	5
1010 SenBildJugWiss - Grundsatzfragen d. Schularten u. -formen sowie d. -entwicklung -	63	6	4	5
1011 SenBildJugWiss - Operative Schulaufsicht und Unterrichtsversorgung der beruflichen und zentral verwalteten Schulen -	21	1	[2]	
1012 SenBildJugWiss - Operative Schulaufsicht der allgemeinb. Schulen, Weiterbildung und lebenslanges Lernen -	390	21	23	10
1030 SenBildJugWiss - Unterrichtsfächer, Qualitätssicherung, Lehrerbildung -	66	2	[7]	
1040 SenBildJugWiss - Jugend, Familie und Landesjugendamt -	201	9	8	7
1070 SenBildJugWiss - Wissenschaft -	47	-	[4]	
Landeszentrale für pol. Bildungsarbeit	4	-	[2]	
Schulen	36 956	1 043	997	1 364
1015 SenBildJugWiss - Grundschulen -	14 949	355	372	499
1018 SenBildJugWiss - Gymnasien -	6 174	203	172	259
1019 SenBildJugWiss - Integrierte Sekundarschulen und Gemeinschaftsschulen -	7 769	212	200	308
1020 SenBildJugWiss - Sonderpädagogische Förderzentren -	3 332	87	83	109
1021 SenBildJugWiss - Berufsbildende Schulen -	4 227	174	150	173
1022 SenBildJugWiss - Staatliche Technikerschule -	79	5	[5]	
1023 SenBildJugWiss - Staatliche Ballettschule und Schule für Artistik -	101	1	[9]	
1024 SenBildJugWiss - Zentral verwaltete Schulen -	325	6	12	10
Sozialpäd. Fortbildungsinst. BB	52	2	[5]	
Sekretariat der KMK	230	4	[10]	
11 - Gesundheit und Soziales	1 557	30	44	56
SenGesSoz	390	6	16	18
1100 SenGesSoz - Politisch-Administrativer Bereich und Service -	96	3	[6]	
1109 SenGesSoz - Personalüberhang -	44	-	[7]	
1110 SenGesSoz - Gesundheit -	130	1	5	3
1150 SenGesSoz - Soziales -	120	2	5	8
LI für gerichtl. u. soziale Medizin	53	2	[1]	
Gemeinsames Krebsregister	26	1	-	-
LAGEso	840	15	16	29
1160 LAGEso - Leitung der Behörde und Service -	158	1	[7]	
1162 LAGEso - Gesundheit -	220	7	7	11
1164 LAGEso - Versorgung -	269	4	4	8
1166 LAGEso - Soziales -	193	3	[8]	
WASt	248	6	[20]	
12 - Stadtentwicklung und Umwelt	2 020	63	73	89
SenStadtUm	1 602	54	62	68
1200 SenStadtUm - Politisch-Administrativer Bereich und Service -	196	8	8	7
1205 SenStadtUm - Grundsatzangelegenheiten und Recht -	32	-	[1]	
1209 SenStadtUm - Personalüberhang -	141	12	10	7
1210 SenStadtUm - Stadt- und Freiraumplanung -	115	-	4	5
1214 SenStadtUm - Gemeinsame Landesplanung -	12	-	[1]	
1220 SenStadtUm - Städtebau und Projekte -	100	1	5	5
1230 SenStadtUm - Geoinformation -	120	1	[5]	
1240 SenStadtUm - Wohnungswesen, Stadterneuerung, Soziale Stadt -	104	3	6	5
1250 SenStadtUm - Hochbau -	138	8	[16]	
1255 SenStadtUm - Tiefbau -	254	5	8	10
1260 SenStadtUm - Ministerielle Angelegenheiten des Bauwesens -	4	2	-	-
1270 SenStadtUm - Verkehr -	121	6	4	3
1280 SenStadtUm - Integrativer Umweltschutz -	142	3	5	5
1290 SenStadtUm - Umweltpolitik -	111	4	5	5
1291 SenStadtUm - Klimaschutz und Energie -	12	1	0,0	-

Anmerkungen siehe am Ende der Tabelle

auf Basis der Beschäftigtenzahlen Januar 2014 nach Einzelplänen, Behörden, Kapiteln und Bezirken

Ausscheidende Beschäftigte							Verbleibende Beschäftigte 2021			
2016	2017	2018	2019	2020	insgesamt		absolut	in % ^{3) 4)}		
					absolut	in % ^{3) 4)}				
1 562	1 636	1 625	1 595	1 374	11 370	29,5	27 179	70,5		
54	57	69	82	59	472	36,1	835	63,9		
8	14	16	22	18	109	25,5	318	74,5		
4	6	14	7	6	48	52,2	44	47,8		
4	3	4	4	3	33	52,4	30	47,6		
[3]	[3]	9	42,9	12	57,1	
16	14	20	27	11	142	36,4	248	63,6		
[9]	3	[7]	28	42,4	38	57,6
13	12	10	14	15	88	43,8	113	56,2		
[5]	[6]	15	31,9	32	68,1	
-	-	-	-	-	2	50,0	2	50,0		
1 498	1 568	1 545	1 507	1 309	10 831	29,3	26 125	70,7		
613	579	645	574	541	4 178	27,9	10 771	72,1		
261	256	233	230	220	1 834	29,7	4 340	70,3		
332	403	320	368	270	2 413	31,1	5 356	68,9		
100	122	134	140	122	897	26,9	2 435	73,1		
167	188	188	171	134	1 345	31,8	2 882	68,2		
7	4	5	[8]	34	43,0	45	57,0	
9	6	3	[10]	38	37,6	63	62,4	
9	10	17	13	15	92	28,3	233	71,7		
6	4	[3]	20	38,5	32	61,5		
4	7	[20]	45	19,6	185	80,4		
63	55	73	73	76	470	30,2	1 087	69,8		
16	18	11	24	16	125	32,1	265	67,9		
3	[6]	[7]	25	26,0	71	74,0
3	[5]	[3]	18	40,9	26	59,1
6	9	4	9	4	41	31,5	89	68,5		
4	[5]	9	8	41	34,2	79	65,8	
[2]	[8]	13	24,5	40	75,5	
[4]	[6]	11	42,3	15	57,7	
33	26	46	35	39	239	28,5	601	71,5		
7	6	4	5	10	40	25,3	118	74,7		
7	5	10	7	9	63	28,6	157	71,4		
8	10	18	17	12	81	30,1	188	69,9		
11	5	14	6	8	55	28,5	138	71,5		
13	6	11	9	17	82	33,1	166	66,9		
91	100	92	99	100	707	35,0	1 313	65,0		
81	84	75	80	81	585	36,5	1 017	63,5		
9	12	5	8	8	65	33,2	131	66,8		
-	-	[2]	3	6	18,8	26	81,3	
9	7	12	10	8	75	53,2	66	46,8		
5	[5]	5	6	30	26,1	85	73,9	
-	[3]	[2]	6	50,0	6	50,0
4	5	7	4	4	35	35,0	65	65,0		
4	6	6	5	10	37	30,8	83	69,2		
5	5	9	5	3	41	39,4	63	60,6		
15	10	3	8	5	65	47,1	73	52,9		
11	17	13	12	6	82	32,3	172	67,7		
[1]	-	[1]	4	100	-	
10	6	4	5	8	46	38,0	75	62,0		
6	7	6	9	9	50	35,2	92	64,8		
[6]	6	7	7	40	36,0	71	64,0	
-	-	-	[2]	3	25,0	9	75,0	

Noch: 8.1 Prognose: Bis 2020 altersbedingt¹⁾ ausscheidende Beschäftigte im unmittelbaren Landesdienst Berlin

Einzelplan --- Behörde / Bereich --- Kapitel --- Bezirk	Beschäftigte Januar 2014	Ausscheidende Beschäftigte		
		bis einschl. 2013 ²⁾	2014	2015
Berliner Forsten	227	1	3	15
Pflanzenschutzamt	29	1	[2]	
Landesdenkmalamt	39	1	[3]	
Verkehrslenkung Berlin	107	5	6	3
Gem. Obere Luftfahrtb. BB	4	-	-	-
Fischereiamt	12	1	-	-
13 - Wirtschaft, Technologie und Forschung	407	12	[26]	
SenWiTechForsch	407	12	[26]	
1300 SenWiTechForsch - Politisch-Administrativer Bereich und Service -	95	1	[3]	
1309 SenWiTechForsch - Personalüberhang -	16	1	[4]	
1320 SenWiTechForsch - Wirtschafts- und Technologiepolitik, Wirtschaftsordnung -	170	4	6	4
1330 SenWiTechForsch - Wirtschaftsförderung -	87	4	4	4
1340 SenWiTechForsch - Forschung -	39	2	[1]	
15 - Finanzen	7 909	183	229	304
SenFin	613	14	21	16
1500 SenFin - Politisch-Administrativer Bereich und Service -	163	1	4	5
1502 SenFin - Zentrale Datenstelle der Landesfinanzminister -	10	-	-	-
1509 SenFin - Personalüberhang -	76	8	11	6
1510 SenFin - Vermögen -	92	2	[4]	
1520 SenFin - Haushalt -	118	2	[5]	
1530 SenFin - Steuern -	99	1	[2]	
1540 SenFin - Personal -	55	-	-	-
Landeshauptkasse	64	-	3	3
Finanzämter	6 451	74	103	134
PÜ - EZeP (Kap. 1599)	781	95	102	151
Bezirksverwaltungen insgesamt	22 106	543	610	783
Mitte	2 512	76	57	97
Friedrichshain-Kreuzberg	1 835	42	39	54
Pankow	2 181	57	60	69
Charlottenburg-Wilmersdorf	1 883	56	66	71
Spandau	1 522	29	36	52
Steglitz-Zehlendorf	1 790	45	64	75
Tempelhof-Schöneberg	1 802	28	60	72
Neukölln	1 714	39	39	55
Treptow-Köpenick	1 740	46	50	45
Marzahn-Hellersdorf	1 704	39	51	66
Lichtenberg	1 903	42	53	70
Reinickendorf	1 520	44	35	57

[] Zahlenwert in Klammern: Zusammenfassung mehrerer Tabellenfelder

1) Annahme: Ausscheiden mit 64 Jahren, Beamte der Polizei, des Kapitels hauptstadtbedingte Aufwendungen im Sicherheitsbereich, der Feuerwehr und des Justizvollzugs (ohne Justizvollzugskrankenhaus) mit 61 Jahren

2) Enthält die Beschäftigten, die das angenommene Ausscheidensalter bereits erreicht haben, jedoch bisher nicht ausgeschieden sind.

3) ab 30 Prozent grau unterlegt

4) Anteil an den Beschäftigten im Januar 2014

auf Basis der Beschäftigtenzahlen Januar 2014 nach Einzelplänen, Behörden, Kapiteln und Bezirken

Ausscheidende Beschäftigte							Verbleibende Beschäftigte 2021	
2016	2017	2018	2019	2020	insgesamt		absolut	in % ⁴⁾
					absolut	in % ^{3) 4)}		
4	8	12	9	11	63	27,8	164	72,2
[1]		-	[2]		6	20,7	23	79,3
3	6	[5]			18	46,2	21	53,8
[2]		3	7	4	30	28,0	77	72,0
[1]		-	-	-	1	25,0	3	75,0
[1]		[2]		-	4	33,3	8	66,7
11	17	19	16	16	117	28,7	290	71,3
11	17	19	16	16	117	28,7	290	71,3
[6]		5	5	3	23	24,2	72	75,8
[2]		[3]			10	62,5	6	37,5
6	7	10	7	4	48	28,2	122	71,8
[3]			4	6	25	28,7	62	71,3
[5]		[3]			11	28,2	28	71,8
308	300	254	244	274	2 096	26,5	5 813	73,5
[44]		25	26	20	166	27,1	447	72,9
[11]		11	7	6	45	27,6	118	72,4
-	-	-	[1]		1	10,0	9	90,0
3	6	5	[8]		47	61,8	29	38,2
4	8	[7]			25	27,2	67	72,8
[6]			5	4	22	18,6	96	81,4
3	[2]		4	3	15	15,2	84	84,8
[3]		5	[3]		11	20,0	44	80,0
[4]		4	[3]		17	26,6	47	73,4
157	180	193	202	239	1 282	19,9	5 169	80,1
134	89	32	[28]		631	80,8	150	19,2
776	925	930	916	903	6 386	28,9	15 720	71,1
75	100	101	102	90	698	27,8	1 814	72,2
56	80	80	78	73	502	27,4	1 333	72,6
65	111	81	80	87	610	28,0	1 571	72,0
66	79	87	70	83	578	30,7	1 305	69,3
52	60	58	51	60	398	26,1	1 124	73,9
72	72	62	79	68	537	30,0	1 253	70,0
77	74	73	84	72	540	30,0	1 262	70,0
43	66	54	76	57	429	25,0	1 285	75,0
60	74	85	68	85	513	29,5	1 227	70,5
85	78	92	87	82	580	34,0	1 124	66,0
81	76	83	77	80	562	29,5	1 341	70,5
44	55	74	64	66	439	28,9	1 081	71,1

8.2 Prognose: Vollzeitäquivalente der bis 2020 altersbedingt¹⁾ ausscheidenden Beschäftigten im unmittelbaren Landesdienst Berlin

Einzelplan --- Behörde / Bereich --- Kapitel --- Bezirk	Vollzeit- äquivalente Januar 2014	Vollzeitäquivalente der ausscheidenden Beschäftigten		
		bis einschl. 2013 ²⁾	2014	2015
Hauptverwaltung und Bezirksverwaltungen insgesamt	104 358,5	1 878,1	2 351,4	3 069,1
Hauptverwaltung insgesamt	84 043,0	1 469,7	1 884,4	2 435,3
02 - Verfassungsgerichtshof	6,0	-	[1,0]	
03 - Regierende/r Bürgermeister/in	426,2	15,2	12,8	24,6
RBm - Senatskanzlei - außer Kultur	196,0	8,5	5,5	15,1
0300 Senatskanzlei	183,6	7,5	[18,6]	
0309 Senatskanzlei - Personalüberhang -	12,5	1,0	[2,0]	
RBm - Senatskanzlei - Kultur	230,1	6,8	7,3	9,5
0310 Kulturelle Angelegenheiten	102,4	2,0	2,4	3,5
0312 Brücke-Museum	7,5	-	1,5	-
0313 Gedenkstätte Deutscher Widerstand	24,3	1,8	-	-
0314 Landesarchiv	64,3	2,0	[4,5]	
0319 Kulturelle Angelegenheiten - Personalüberhang	28,9	1,0	[5,0]	
0320 Leistungen an die Kirchen, Religions- und Weltanschauungsgemeinschaften	2,9	-	-	-
05 - Inneres und Sport	27 354,2	194,8	395,2	538,2
SenInnSport - Inneres	822,9	15,2	15,9	16,8
0500 SenInnSport - Politisch-Administrativer Bereich und Service -	522,3	2,5	[11,3]	
0509 SenInnSport - Personalüberhang -	126,0	10,7	10,0	7,1
0520 SenInnSport - Verfassungsschutz -	174,7	2,0	[4,5]	
SenInnSport - Sport	177,6	5,5	2,5	8,3
0510 SenInnSport - Sport -	34,8	0,5	-	3,3
0511 Olympiapark	38,8	2,0	[0,5]	
0512 Sportforum	104,0	3,0	[7,0]	
PolPräs	21 141,1	141,1	323,4	410,7
0531 PolPräs - Behördenleitung und Stab -	229,1	9,0	6,0	9,0
0533 PolPräs - Direktion 1 -	1 807,6	7,5	28,1	31,5
0534 PolPräs - Direktion 2 -	1 880,0	2,8	24,0	27,9
0535 PolPräs - Direktion 3 -	1 672,2	2,0	26,0	23,5
0536 PolPräs - Direktion 4 -	1 763,0	4,5	21,8	32,0
0537 PolPräs - Direktion 5 -	2 046,2	2,5	28,5	34,9
0538 PolPräs - Direktion 6 -	1 957,5	4,0	41,0	43,5
0541 PolPräs - Direktion Zentrale Aufgaben -	2 934,0	22,0	41,5	69,0
0543 PolPräs - Landeskriminalamt -	3 034,2	17,0	43,8	53,0
0553 PolPräs - Zentraler Service -	1 828,4	64,4	53,8	53,6
0559 Hauptstadtbedingte Aufwendungen im Sicherheitsbereich des Landes Berlin	1 989,2	5,5	9,0	33,0
Feuerwehr	3 822,2	24,8	28,3	68,2
0561 Berliner Feuerwehr - Landesbranddirektor -	59,5	3,5	[3,5]	
0562 Berliner Feuerwehr - Direktion Nord -	917,7	3,0	[19,9]	
0563 Berliner Feuerwehr - Direktion Süd -	931,9	3,0	7,0	15,0
0564 Berliner Feuerwehr - Direktion West -	1 189,9	2,0	4,9	16,0
0565 Berliner Feuerwehr - Service -	723,1	13,3	10,5	19,8
LABO	907,6	5,9	17,8	22,4
0571 LABO - Leitung -	56,2	-	[1,5]	
0572 LABO - Personenstands- und Einwohnerwesen -	162,1	0,5	2,5	5,4
0573 LABO - Kraftfahrzeugwesen -	358,9	2,5	8,4	9,2
0574 LABO - Ausländerangelegenheiten -	299,8	2,5	4,9	6,3
0575 LABO - Entschädigungsleistungen -	30,7	0,5	[2,0]	
LVvA	482,8	2,5	7,4	11,8
0585 Landesverwaltungsamt - Leitung	43,4	-	[4,0]	
0586 Landesverwaltungsamt - Logistikservice -	74,0	1,0	[4,8]	
0587 Landesverwaltungsamt - Zentraler Personalservice - Personalverwaltung	137,6	-	2,0	3,2
0588 Landesverwaltungsamt - Zentraler Personalservice - Versorgung und Beihilfe	227,9	1,5	[5,3]	

Anmerkungen siehe am Ende der Tabelle

auf Basis der Beschäftigtenzahlen Januar 2014 nach Einzelplänen, Behörden, Kapiteln und Bezirken

Vollzeitäquivalente der ausscheidenden Beschäftigten							Vollzeitäquivalente der verbleibenden Beschäftigten 2021	
2016	2017	2018	2019	2020	insgesamt		absolut	in % ^(3) 4)
					absolut	in % ^(3) 4)		
3 259,7	3 649,4	3 750,4	3 911,5	3 750,1	25 619,7	24,5	78 738,9	75,5
2 613,8	2 850,3	2 937,2	3 050,9	2 887,9	20 129,5	24,0	63 913,6	76,0
-	-	-	-	-	1,0	16,7	5,0	83,3
7,3	13,7	10,8	20,8	16,8	122,0	28,6	304,2	71,4
[6,8]		4,5	6,4	6,0	52,8	26,9	143,4	73,2
[10,8]			6,4	6,0	49,3	26,9	134,4	73,2
[0,5]			-	-	3,5	28,0	9,0	72,0
[14,3]		6,3	14,4	10,8	69,4	30,2	160,8	69,9
[7,2]			7,4	4,8	27,3	26,7	75,2	73,4
[2,5]			[1,0]		5,0	66,7	2,5	33,3
-	-	-	[1,3]		3,1	12,8	21,3	87,7
[4,5]		3,5	3,8	5,0	23,3	36,2	41,2	64,1
-	3,0	-	[2,0]		11,0	38,1	17,9	61,9
-	-	-	-	-	-	-	2,9	100
558,4	674,1	744,6	837,2	868,1	4 810,6	17,6	22 543,8	82,4
12,5	10,5	16,9	17,8	18,8	124,4	15,1	698,6	84,9
3,5	4,0	9,6	7,0	5,9	43,8	8,4	478,7	91,7
[9,0]			4,8	6,9	48,5	38,5	77,5	61,5
[13,8]			6,0	6,0	32,3	18,5	142,4	81,5
8,5	11,3	5,5	10,0	5,0	56,6	31,9	121,1	68,2
[8,3]		[4,5]			16,6	47,7	18,3	52,6
[2,5]		[1,0]			6,0	15,5	32,8	84,5
5,0	4,0	5,0	7,0	3,0	34,0	32,7	70,0	67,3
426,0	519,2	573,9	639,5	676,2	3 710,0	17,5	17 431,1	82,5
6,9	12,8	[7,8]		12,0	63,5	27,7	165,7	72,3
35,0	52,5	62,8	46,0	73,0	336,4	18,6	1 471,2	81,4
23,0	34,5	55,8	67,3	55,5	290,8	15,5	1 589,2	84,5
33,5	35,9	[85,5]		62,0	268,4	16,1	1 403,9	84,0
28,9	48,5	44,0	48,5	62,2	290,4	16,5	1 472,8	83,5
35,9	30,5	37,0	60,8	64,0	294,1	14,4	1 752,2	85,6
45,0	57,0	50,4	64,0	54,8	359,7	18,4	1 597,8	81,6
67,5	77,0	89,0	92,8	103,0	561,8	19,1	2 372,2	80,9
61,7	66,3	68,8	100,1	68,0	478,7	15,8	2 555,5	84,2
54,7	67,3	72,6	72,4	70,7	509,5	27,9	1 318,9	72,1
34,0	37,1	41,0	47,0	51,0	257,6	12,9	1 731,6	87,1
76,3	72,3	84,3	110,0	116,0	580,2	15,2	3 242,2	84,8
[5,5]			[6,0]		18,5	31,1	41,1	69,1
22,0	27,0	27,0	23,0	29,0	150,9	16,4	766,9	83,6
[46,9]			[48,0]		119,9	12,9	812,1	87,1
15,4	12,5	20,0	28,0	24,0	122,8	10,3	1 067,1	89,7
16,8	20,4	19,5	33,0	35,0	168,3	23,3	554,9	76,7
21,3	45,4	33,9	45,8	33,3	225,8	24,9	681,8	75,1
[5,2]		[4,8]			11,5	20,5	44,7	79,5
5,8	16,5	9,4	7,3	4,5	51,9	32,0	110,5	68,2
8,4	19,4	14,6	21,9	19,5	103,9	28,9	255,1	71,1
5,3	5,4	7,0	13,7	6,8	51,9	17,3	248,1	82,8
[1,0]		[3,8]			7,3	23,8	23,6	76,9
13,8	15,4	30,1	14,1	18,8	113,9	23,6	369,1	76,4
[1,9]		[3,7]			9,6	22,1	33,8	77,9
5,4	3,9	6,8	5,8	6,0	33,7	45,5	40,3	54,5
[6,7]		[15,8]			27,7	20,1	110,0	79,9
5,3	6,0	12,4	2,8	9,8	43,1	18,9	185,0	81,2

Noch: 8.2 Prognose: Vollzeitäquivalente der bis 2020 altersbedingt¹⁾ ausscheidenden Beschäftigten im unmittelbaren Landesdienst

Einzelplan --- Behörde / Bereich --- Kapitel --- Bezirk	Vollzeit- äquivalente Januar 2014	Vollzeitäquivalente der ausscheidenden Beschäftigten		
		bis einschl. 2013 ²⁾	2014	2015
06 - Justiz und Verbraucherschutz	9 357,9	124,8	185,5	191,8
SenJustV	367,0	10,2	11,1	18,8
0600 SenJustV - Politisch-Administrativer Bereich und Service -	134,1	2,5	[6,0]	
0605 Gemeinsames Juristisches Prüfungsamt	21,3	-	-	-
0608 SenJustV - Verbraucherschutz -	25,3	0,7	-	-
0609 SenJustV - Personalüberhang -	47,1	1,6	[2,5]	
0691 Soziale Dienste der Justiz - Gerichtshilfe und Bewährungshilfe -	139,2	5,5	7,6	13,8
Generalstaatsanwaltschaft	82,9	4,0	[3,8]	
Staatsanwaltschaft	850,2	8,3	16,5	17,9
Amtsanzwaltschaft	196,6	3,0	[5,5]	
Kammergericht	417,2	5,9	8,5	12,0
Landgericht	738,4	9,4	11,5	13,3
Amtsgerichte	3 364,1	33,9	39,8	42,8
0619 Amtsgericht Charlottenburg	365,3	2,0	4,0	5,0
0621 Amtsgericht Köpenick	113,2	2,0	[2,0]	
0622 Amtsgericht Lichtenberg	233,2	1,0	[6,0]	
0623 Amtsgericht Mitte	265,2	2,5	4,0	3,0
0624 Amtsgericht Neukölln	153,2	1,5	[5,0]	
0625 Amtsgericht Pankow-Weißensee	193,8	2,0	[4,0]	
0626 Amtsgericht Schöneberg	323,2	4,6	4,8	7,9
0627 Amtsgericht Spandau	200,4	2,0	2,5	5,5
0628 Amtsgericht Tempelhof-Kreuzberg	423,2	4,4	7,4	-
0630 Amtsgericht Tiergarten	811,8	10,0	3,5	11,7
0631 Amtsgericht Wedding	216,8	2,0	[5,4]	
0632 Zentrales Mahngericht Berlin-Brandenburg	64,8	-	[1,0]	
Oberverwaltungsgericht BB	74,8	1,0	-	-
Verwaltungsgericht	206,3	4,5	4,4	2,1
Sozialgericht	356,2	2,0	5,0	2,7
Justizvollzugsanstalten	2 704,3	42,6	83,5	78,4
0661 Justizvollzugsanstalt Plötzensee	574,2	11,0	22,3	22,8
0663 Justizvollzugsanstalt für Frauen	173,9	2,5	8,0	4,0
0664 Justizvollzugsanstalt des Offenen Vollzuges Berlin	208,3	2,0	6,0	9,0
0666 Justizvollzugsanstalt Moabit	489,5	9,9	11,0	7,3
0668 Justizvollzugsanstalt Tegel	684,5	8,3	25,8	24,4
0669 Jugendstrafanstalt	360,6	5,0	7,5	8,0
0671 Jugendarrestanstalt	28,0	-	[2,0]	
0672 Justizvollzugsanstalt Heidering	185,2	4,0	[4,0]	
09 - Arbeit, Integration und Frauen	608,9	16,7	23,4	18,8
SenArbIntFrau	241,0	6,3	12,4	5,0
0900 SenArbIntFrau - Politisch-Administrativer Bereich und Service -	94,3	-	[3,6]	
0909 SenArbIntFrau - Personalüberhang -	21,3	1,5	3,4	-
0910 SenArbIntFrau - Beauftragte/r für Integration und Migration -	25,3	1,0	[2,0]	
0940 SenArbIntFrau - Arbeit und Berufliche Bildung -	71,5	2,0	6,0	2,4
0950 SenArbIntFrau - Frauen und Gleichstellung	28,6	1,8	-	-
Arbeitsgerichtsbarkeit	227,5	6,0	5,0	4,5
0941 Landesarbeitsgericht Berlin-Brandenburg	56,5	3,5	[2,5]	
0942 Arbeitsgericht	171,0	2,5	[7,0]	
LAGetSi	140,5	4,5	6,0	9,3

Anmerkungen siehe am Ende der Tabelle

Berlin auf Basis der Beschäftigtenzahlen Januar 2014 nach Einzelplänen, Behörden, Kapiteln und Bezirken

Vollzeitäquivalente der ausscheidenden Beschäftigten							Vollzeitäquivalente der verbleibenden Beschäftigten 2021	
2016	2017	2018	2019	2020	insgesamt		absolut	in % ⁴⁾
					absolut	in % ^{3) 4)}		
218,7	214,6	252,9	253,3	241,1	1 682,7	18,0	7 675,3	82,0
20,1	15,7	16,4	12,9	13,9	119,1	32,5	248,0	67,6
5,8	6,0	3,9	[4,8]		29,0	21,6	105,1	78,4
[1,8]			[2,0]		3,8	17,8	17,5	82,2
[1,5]		[2,0]		3,9	8,1	32,0	17,2	68,0
3,0	3,3	4,5	3,8	3,0	21,7	46,1	25,6	54,4
9,5	5,0	7,0	4,3	4,0	56,7	40,7	82,6	59,3
4,0	2,5	4,0	4,9	2,8	26,0	31,4	57,0	68,8
16,8	12,0	24,4	14,5	16,3	126,7	14,9	723,5	85,1
[5,0]		4,0	[7,8]		25,3	12,9	171,4	87,2
9,7	11,6	13,7	11,0	9,8	82,2	19,7	335,0	80,3
9,4	15,2	17,8	12,4	12,0	101,0	13,7	637,5	86,3
56,9	56,9	74,7	75,5	71,8	452,3	13,4	2 911,8	86,6
9,0	7,0	10,3	5,6	9,0	51,9	14,2	313,4	85,8
[4,0]			[4,8]		12,8	11,3	100,5	88,8
[4,0]		5,0	5,0	4,0	25,0	10,7	208,2	89,3
4,0	5,7	3,2	4,8	2,5	29,7	11,2	235,6	88,8
[7,8]		3,1	[5,0]		22,4	14,6	130,7	85,3
[4,0]		5,8	[8,0]		23,8	12,3	170,0	87,7
6,0	6,3	5,4	9,0	7,6	51,6	16,0	271,6	84,0
3,7	7,1	4,6	11,0	4,0	40,4	20,2	160,0	79,8
7,8	8,8	14,9	9,0	8,7	61,0	14,4	362,4	85,6
6,4	11,5	18,4	15,8	23,0	100,3	12,4	711,6	87,7
8,3	[4,5]		3,6	3,0	26,8	12,4	190,1	87,7
-	[3,0]			3,0	7,0	10,8	57,8	89,2
[4,0]			[3,8]		8,8	11,8	66,0	88,2
3,8	5,0	2,9	[5,7]		28,4	13,8	177,9	86,2
5,0	[4,6]		6,0	6,7	32,0	9,0	324,2	91,0
90,0	87,9	92,3	103,9	102,8	682,4	25,2	2 023,0	74,8
23,0	19,0	18,3	25,2	30,0	171,6	29,9	402,8	70,1
[6,0]		7,0	6,0	5,8	39,3	22,6	134,6	77,4
8,0	7,0	4,0	7,0	15,0	58,0	27,8	150,3	72,2
16,0	21,2	20,0	22,8	8,0	116,2	23,7	373,5	76,3
27,0	20,8	27,0	27,9	22,0	183,2	26,8	501,5	73,3
11,0	15,0	11,0	11,0	16,0	84,5	23,4	276,1	76,6
[3,0]			-	-	5,0	17,9	23,0	82,1
[2,0]		4,0	4,0	6,0	24,0	13,0	161,2	87,0
22,4	17,6	22,8	25,9	26,0	173,6	28,5	435,2	71,5
9,9	11,4	11,5	12,6	12,2	81,3	33,7	159,8	66,3
4,0	2,9	3,5	3,8	4,6	22,4	23,8	71,9	76,2
2,3	-	[4,3]			11,5	54,0	9,9	46,5
[1,0]		-	[4,0]		8,0	31,6	17,3	68,4
1,8	6,0	5,5	[2,5]		26,2	36,6	45,4	63,5
[4,4]			4,3	2,9	13,4	46,9	15,3	53,5
3,0	[7,9]		5,4	9,0	40,8	17,9	186,8	82,1
-	[2,0]		2,9	4,0	14,9	26,4	41,7	73,8
3,0	[5,9]		2,5	5,0	25,9	15,1	145,1	84,9
9,6	4,4	5,3	8,0	4,8	51,9	36,9	88,7	63,1

Noch: 8.2 Prognose: Vollzeitäquivalente der bis 2020 altersbedingt¹⁾ ausscheidenden Beschäftigten im unmittelbaren Landesdienst

Einzelplan --- Behörde / Bereich --- Kapitel --- Bezirk	Vollzeit- äquivalente Januar 2014	Vollzeitäquivalente der ausscheidenden Beschäftigten		
		bis einschl. 2013 ²⁾	2014	2015
10 - Bildung, Jugend und Wissenschaft	35 367,1	907,9	992,0	1 321,8
SenBildJugWiss	1 194,9	42,2	43,1	39,9
1000 SenBildJugWiss - Politisch-Administrativer Bereich und Service -	388,4	7,9	4,3	8,4
1009 SenBildJugWiss - Personalüberhang -	76,4	1,9	1,9	3,7
1010 SenBildJugWiss - Grundsatzfragen d. Schularten u. -formen sowie d. -entwicklung -	58,3	5,4	4,0	5,0
1011 SenBildJugWiss - Operative Schulaufsicht und Unterrichtsversorgung der beruflichen und zentral verwalteten Schulen -	20,1	1,0	[2,0]	
1012 SenBildJugWiss - Operative Schulaufsicht der allgemeinb. Schulen, Weiterbildung und lebenslanges Lernen -	357,9	17,6	22,0	9,4
1030 SenBildJugWiss - Unterrichtsfächer, Qualitätssicherung, Lehrerbildung -	64,5	1,4	[7,0]	
1040 SenBildJugWiss - Jugend, Familie und Landesjugendamt -	187,3	7,0	6,2	5,4
1070 SenBildJugWiss - Wissenschaft -	42,1	-	[3,8]	
Landeszentrale für pol. Bildungsarbeit	3,5	-	[1,5]	
Schulen	33 921,3	860,0	941,4	1 274,2
1015 SenBildJugWiss - Grundschulen -	13 735,6	288,1	352,1	462,5
1018 SenBildJugWiss - Gymnasien -	5 512,7	166,9	158,0	237,1
1019 SenBildJugWiss - Integrierte Sekundarschulen und Gemeinschaftsschulen -	7 197,6	177,9	189,8	291,6
1020 SenBildJugWiss - Sonderpädagogische Förderzentren -	3 109,1	74,7	78,5	103,4
1021 SenBildJugWiss - Berufsbildende Schulen -	3 898,0	144,8	143,5	164,6
1022 SenBildJugWiss - Staatliche Technikerschule -	66,4	2,8	[4,1]	
1023 SenBildJugWiss - Staatliche Ballettschule und Schule für Artistik -	96,7	0,8	[8,4]	
1024 SenBildJugWiss - Zentral verwaltete Schulen -	305,2	4,2	12,0	10,0
Sozialpäd. Fortbildungsinst. BB	47,5	2,0	[4,0]	
Sekretariat der KMK	199,9	3,8	[9,8]	
11 - Gesundheit und Soziales	1 431,5	24,1	37,9	44,8
SenGesSoz	348,8	4,4	12,9	13,7
1100 SenGesSoz - Politisch-Administrativer Bereich und Service -	89,7	3,0	[3,9]	
1109 SenGesSoz - Personalüberhang -	36,6	-	[4,4]	
1110 SenGesSoz - Gesundheit -	115,2	0,4	5,0	2,4
1150 SenGesSoz - Soziales -	107,3	1,0	4,0	7,0
LI für gerichtl. u. soziale Medizin	51,6	1,5	[1,0]	
Gemeinsames Krebsregister	25,2	1,0	-	-
LAGeSo	774,8	12,2	14,4	24,0
1160 LAGeSo - Leitung der Behörde und Service -	144,1	0,5	[5,5]	
1162 LAGeSo - Gesundheit -	199,1	5,3	7,0	8,9
1164 LAGeSo - Versorgung -	255,4	4,0	4,0	7,3
1166 LAGeSo - Soziales -	176,2	2,5	[5,8]	
WASt	231,2	5,0	[16,6]	
12 - Stadtentwicklung und Umwelt	1 874,7	51,5	61,4	74,0
SenStadtUm	1 481,1	44,0	52,0	56,8
1200 SenStadtUm - Politisch-Administrativer Bereich und Service -	183,7	8,0	7,4	5,5
1205 SenStadtUm - Grundsatzangelegenheiten und Recht -	30,8	-	[1,0]	
1209 SenStadtUm - Personalüberhang -	117,4	6,9	5,8	4,9
1210 SenStadtUm - Stadt- und Freiraumplanung -	99,4	-	2,8	3,9
1214 SenStadtUm - Gemeinsame Landesplanung -	11,2	-	[1,0]	
1220 SenStadtUm - Städtebau und Projekte -	91,7	1,0	3,4	3,9
1230 SenStadtUm - Geoinformation -	111,5	1,0	[3,8]	
1240 SenStadtUm - Wohnungswesen, Stadterneuerung, Soziale Stadt -	91,4	2,5	4,4	3,3
1250 SenStadtUm - Hochbau -	131,0	6,5	[14,2]	
1255 SenStadtUm - Tiefbau -	249,3	5,0	7,9	9,1
1260 SenStadtUm - Ministerielle Angelegenheiten des Bauwesens -	3,5	2,0	-	-
1270 SenStadtUm - Verkehr -	110,9	5,5	4,0	2,4
1280 SenStadtUm - Integrativer Umweltschutz -	133,4	2,5	5,0	5,0
1290 SenStadtUm - Umweltpolitik -	103,9	2,3	5,0	5,0
1291 SenStadtUm - Klimaschutz und Energie -	12,0	1,0	-	-

Anmerkungen siehe am Ende der Tabelle

Berlin auf Basis der Beschäftigtenzahlen Januar 2014 nach Einzelplänen, Behörden, Kapiteln und Bezirken

Vollzeitäquivalente der ausscheidenden Beschäftigten							Vollzeitäquivalente der verbleibenden Beschäftigten 2021		
2016	2017	2018	2019	2020	insgesamt		absolut	in % ⁴⁾	
					absolut	in % ^{3) 4)}			
1 443,8	1 528,2	1 513,6	1 501,5	1 287,3	10 496,1	29,7	24 870,9	70,3	
47,7	50,9	58,0	79,0	55,9	416,7	34,9	778,2	65,1	
5,8	12,9	14,9	21,3	16,8	92,3	23,8	296,2	76,3	
3,5	4,9	8,5	7,0	5,2	36,6	47,9	39,8	52,1	
3,2	2,4	3,5	3,9	3,0	30,4	52,1	28,0	48,0	
[3,0]	[3,0]	9,0	44,8	11,1	55,2
15,5	12,5	17,2	25,8	10,4	130,4	36,4	227,5	63,6	
[8,5]	3,0	[7,0]	26,9	37,6	58,3
11,4	10,9	9,8	13,2	14,5	78,4	41,9	109,1	58,2	
[4,3]	[5,2]	13,3	31,6	29,0	68,9
-	-	-	-	-	1,5	42,9	2,0	57,1	
1 388,1	1 467,4	1 447,0	1 417,0	1 226,1	10 021,2	29,5	23 900,1	70,5	
562,2	542,4	600,5	538,8	503,3	3 849,9	28,0	9 885,8	72,0	
240,6	232,2	214,9	214,2	204,0	1 667,9	30,3	3 844,9	69,7	
311,3	382,2	302,2	351,3	254,4	2 260,7	31,4	4 937,1	68,6	
92,9	114,5	128,8	132,6	115,5	840,9	27,0	2 268,2	73,0	
157,5	177,6	177,6	157,6	127,7	1 250,9	32,1	2 647,0	67,9	
6,2	3,5	4,0	[7,1]	27,7	38,7	58,3	
8,7	5,7	3,0	[9,5]	36,1	60,6	62,7	
8,7	9,4	16,0	12,5	14,8	87,6	28,7	217,7	71,3	
4,4	3,5	[2,5]	16,4	34,5	31,2	65,7	
3,5	6,5	[16,9]	40,5	20,3	159,5	79,8	
54,3	47,5	67,1	68,5	73,5	417,7	29,2	1 014,0	70,8	
11,8	13,7	9,9	22,5	14,9	103,8	29,8	245,0	70,2	
1,9	[5,5]	[6,6]	20,9	68,9	76,8
2,5	[4,5]	[2,0]	13,4	23,4	63,9
3,9	6,9	2,9	9,0	4,0	34,5	29,9	80,6	70,0	
3,5	[4,0]	8,0	7,8	35,3	32,9	72,1	67,2
[2,0]	[8,0]	12,5	24,2	39,1	75,8
[3,9]	[5,7]	10,6	42,1	14,5	57,5
28,9	23,3	41,3	32,9	38,3	215,3	27,8	559,5	72,2	
6,5	5,5	4,0	4,6	9,8	36,4	25,3	107,8	74,8	
5,8	4,4	8,5	6,0	9,0	54,9	27,6	144,1	72,4	
7,3	9,3	16,7	16,3	11,8	76,7	30,0	178,8	70,0	
9,3	4,1	12,0	6,0	7,8	47,5	27,0	128,8	73,1	
12,5	5,6	10,9	8,3	16,5	75,4	32,6	155,9	67,4	
77,5	90,3	80,4	95,0	95,1	625,2	33,3	1 249,6	66,7	
69,6	75,6	67,5	76,5	76,4	518,4	35,0	962,8	65,0	
8,7	9,9	5,0	7,3	7,2	59,0	32,1	124,7	67,9	
-	-	[2,0]	2,9	5,9	19,2	24,9	80,8
6,8	4,8	9,4	9,8	7,5	55,9	47,6	61,6	52,5	
3,6	[4,9]	4,7	5,1	25,0	25,2	74,6	75,1
-	[2,4]	[2,0]	5,4	5,8	51,8
3,5	5,0	6,1	3,5	4,0	30,4	33,2	61,3	66,8	
2,9	5,3	5,4	4,8	9,3	32,5	29,1	78,9	70,8	
4,0	3,4	6,2	4,9	2,9	31,6	34,6	59,9	65,5	
13,7	10,0	2,9	8,0	5,0	60,3	46,0	70,8	54,0	
10,8	16,9	12,8	11,8	5,8	80,1	32,1	169,2	67,9	
[0,5]	-	[1,0]	3,5	-	-
7,8	5,5	3,8	4,8	8,0	41,8	37,7	69,2	62,4	
5,5	7,0	6,0	8,3	8,3	47,6	35,7	85,9	64,4	
[5,4]	6,0	6,8	6,4	36,9	35,5	67,1	64,6
-	-	-	[2,0]	3,0	25,0	9,0	75,0

Noch: 8.2 Prognose: Vollzeitäquivalente der bis 2020 altersbedingt¹⁾ ausscheidenden Beschäftigten im unmittelbaren Landesdienst

Einzelplan --- Behörde / Bereich --- Kapitel --- Bezirk	Vollzeit- äquivalente Januar 2014	Vollzeitäquivalente der ausscheidenden Beschäftigten		
		bis einschl. 2013 ²⁾	2014	2015
Berliner Forsten	215,9	0,5	2,0	11,7
Pflanzenschutzamt	25,8	0,5	[2,0]	
Landesdenkmalamt	36,8	1,0	[2,5]	
Verkehrslenkung Berlin	99,8	4,5	6,0	2,5
Gem. Obere Luftfahrthb. BB	3,4	-	0,0	0,0
Fischereiamt	11,9	1,0	0,0	0,0
13 - Wirtschaft, Technologie und Forschung	373,0	8,5	[21,1]	
SenWiTechForsch	373,0	8,5	[21,1]	
1300 SenWiTechForsch - Politisch-Administrativer Bereich und Service -	89,1	1,0	[3,0]	
1309 SenWiTechForsch - Personalüberhang -	12,1	0,5	[1,9]	
1320 SenWiTechForsch - Wirtschafts- und Technologiepolitik, Wirtschaftsordnung -	157,1	3,0	6,0	2,9
1330 SenWiTechForsch - Wirtschaftsförderung -	80,6	2,4	3,5	2,9
1340 SenWiTechForsch - Forschung -	34,0	1,6	[1,0]	
15 - Finanzen	7 243,6	126,3	164,0	211,6
SenFin	569,7	10,1	15,6	12,3
1500 SenFin - Politisch-Administrativer Bereich und Service -	154,7	1,0	3,5	3,4
1502 SenFin - Zentrale Datenstelle der Landesfinanzminister -	8,9	-	0,0	0,0
1509 SenFin - Personalüberhang -	59,9	5,6	6,1	4,4
1510 SenFin - Vermögen -	87,6	1,5	[4,0]	
1520 SenFin - Haushalt -	111,2	1,0	[4,5]	
1530 SenFin - Steuern -	95,2	1,0	[2,0]	
1540 SenFin - Personal -	52,2	-	0,0	0,0
Landeshauptkasse	55,8	-	2,2	1,5
Finanzämter	6 160,2	70,9	97,9	125,7
PÜ - EZeP (Kap. 1599)	458,0	45,3	48,2	72,3
Bezirksverwaltungen insgesamt	20 315,5	408,4	467,0	633,8
Mitte	2 290,4	54,4	43,5	74,9
Friedrichshain-Kreuzberg	1 692,8	30,5	27,9	43,5
Pankow	2 045,7	39,2	45,4	52,1
Charlottenburg-Wilmersdorf	1 707,6	44,6	51,7	58,8
Spandau	1 372,2	23,8	23,3	42,0
Steglitz-Zehlendorf	1 628,1	35,0	50,2	61,9
Tempelhof-Schöneberg	1 619,5	22,3	46,8	60,0
Neukölln	1 583,8	30,4	31,6	45,0
Treptow-Köpenick	1 604,3	36,7	37,0	31,0
Marzahn-Hellersdorf	1 594,9	28,3	36,1	56,9
Lichtenberg	1 799,3	29,5	43,4	56,2
Reinickendorf	1 377,0	33,7	30,2	51,6

[] Zahlenwert in Klammern: Zusammenfassung mehrerer Tabellenfelder

1) Annahme: Ausscheiden mit 64 Jahren, Beamte der Polizei, des Kapitels hauptstadtbedingte Aufwendungen im Sicherheitsbereich, der Feuerwehr und des Justizvollzugs (ohne Justizvollzugskrankenhaus) mit 61 Jahren

2) Enthält die Beschäftigten, die das angenommene Ausscheidensalter bereits erreicht haben, jedoch bisher nicht ausgeschieden sind.

3) ab 30 Prozent grau unterlegt

4) Anteil an den Beschäftigten im Januar 2014

Berlin auf Basis der Beschäftigtenzahlen Januar 2014 nach Einzelplänen, Behörden, Kapiteln und Bezirken

Vollzeitäquivalente der ausscheidenden Beschäftigten							Vollzeitäquivalente der verbleibenden Beschäftigten 2021	
2016	2017	2018	2019	2020	insgesamt		absolut	in % ⁴⁾
					absolut	in % ^{3) 4)}		
3,3	7,5	9,2	9,0	11,0	54,2	25,1	161,8	74,9
[0,8]		0,0	[1,8]		5,1	19,8	20,8	80,6
2,6	5,5	[5,0]			16,6	45,1	20,3	55,2
[1,0]		1,8	6,5	4,0	26,3	26,4	73,6	73,7
[1,0]		0,0	0,0	0,0	1,0	29,4	2,4	70,6
[1,0]		[2,0]		0,0	4,0	33,6	7,9	66,4
8,7	15,6	15,8	15,1	15,4	100,2	26,9	272,7	73,1
8,7	15,6	15,8	15,1	15,4	100,2	26,9	272,7	73,1
[5,5]		4,5	4,8	3,0	21,8	24,5	67,4	75,6
[1,3]		[2,4]			6,1	50,4	6,0	49,6
4,7	6,8	8,4	6,9	4,0	42,7	27,2	114,5	72,9
[3,0]			3,5	5,8	21,1	26,2	59,6	73,9
[4,0]		[2,1]			8,7	25,6	25,2	74,1
222,8	248,7	229,2	233,5	264,6	1 700,7	23,5	5 542,9	76,5
[38,0]		23,3	24,6	19,8	143,7	25,2	426,2	74,8
[9,7]		10,5	6,8	6,0	40,9	26,4	114,0	73,7
0,0	0,0	0,0	[1,0]		1,0	11,2	7,9	88,8
1,9	3,8	4,5	[7,5]		33,8	56,4	26,2	43,7
3,4	8,0	[7,0]			23,9	27,3	63,7	72,7
[6,0]			4,4	4,0	19,9	17,9	91,3	82,1
2,5	[2,0]		4,0	3,0	14,5	15,2	80,8	84,9
[2,7]		4,4	[2,8]		9,9	19,0	42,3	81,0
[4,0]		3,5	[2,5]		13,7	24,6	42,2	75,6
147,1	172,7	183,5	194,3	230,1	1 222,2	19,8	4 938,0	80,2
62,0	47,9	18,9	[26,8]		321,4	70,2	136,6	29,8
645,9	799,1	813,3	860,7	862,2	5 490,4	27,0	14 825,2	73,0
60,9	84,1	85,4	97,5	84,5	585,2	25,6	1 705,2	74,4
47,3	67,8	69,0	76,5	70,7	433,2	25,6	1 259,7	74,4
56,4	96,2	71,5	78,2	86,5	525,5	25,7	1 520,1	74,3
56,2	66,2	77,2	65,0	77,3	497,0	29,1	1 210,5	70,9
43,5	51,5	51,1	45,2	54,8	335,2	24,4	1 036,9	75,6
59,3	63,4	54,8	71,1	65,1	460,8	28,3	1 167,4	71,7
60,3	63,6	63,5	75,6	66,9	459,0	28,3	1 160,4	71,7
33,8	59,7	47,1	70,8	54,9	373,3	23,6	1 210,6	76,4
46,1	59,2	71,4	65,2	81,7	428,3	26,7	1 176,0	73,3
74,0	66,2	78,8	84,7	80,1	505,1	31,7	1 089,9	68,3
68,3	71,4	76,4	74,8	78,5	498,5	27,7	1 301,0	72,3
39,8	49,9	67,0	56,0	61,2	389,4	28,3	987,6	71,7