

**Beschäftigte im unmittelbaren Landesdienst Berlin  
im Januar 2013**

## Impressum

### Herausgeber

Statistikstelle Personal  
bei der Senatsverwaltung für Finanzen  
PStat  
Klosterstraße 59  
10179 Berlin

Thorsten Steinmann  
Telefon 030 9020 - 2137  
Telefax 030 9020 - 2658  
E-Mail [thorsten.steinmann@senfin.berlin.de](mailto:thorsten.steinmann@senfin.berlin.de)

### © Statistikstelle Personal bei der Senatsverwaltung für Finanzen

Für nichtgewerbliche Zwecke sind Vervielfältigung und unentgeltliche Verbreitung, auch auszugsweise, mit Quellenangabe gestattet.

### Statistikstelle Personal bei der Senatsverwaltung für Finanzen

Für die Durchführung der Personalstrukturstatistik für den unmittelbaren Landesdienst Berlin wurde die Statistikstelle Personal bei der für die Überwachung und Steuerung der Personalausgaben zuständigen Senatsverwaltung, der Senatsverwaltung für Finanzen, eingerichtet. Sie ist entsprechend § 2 des Personalstrukturstatistikgesetzes organisatorisch, personell und räumlich von den anderen Organisationseinheiten getrennt und abgeschottet.

### Allgemeine Auskünfte

René Geister  
Telefon 030 9020 - 2273  
E-Mail [rene.geister@senfin.berlin.de](mailto:rene.geister@senfin.berlin.de)

### Fachliche Auskünfte

Britta Mießler  
Telefon 030 9020 - 2267  
E-Mail [britta.miessler@senfin.berlin.de](mailto:britta.miessler@senfin.berlin.de)

### Intranet

[www.verwalt-berlin.de/sen/finanzen/pstat](http://www.verwalt-berlin.de/sen/finanzen/pstat)

### Internet

<http://www.berlin.de/sen/finanzen/personal/personalstatistik/artikel.13543.php>

Die Statistikstelle Personal ist eine amtlich betraute Stelle zur Durchführung einer Landesstatistik im Sinne des § 16 Abs. 2 Landesstatistikgesetz.

Die Statistikstelle Personal ist zur Wahrung der Grundsätze der Neutralität, der Objektivität und wissenschaftlichen Unabhängigkeit bei der Erhebung, Aufbereitung, Darstellung und Analyse der Daten verpflichtet.

## Inhaltsverzeichnis

Erläuterungen	4
Abkürzungsverzeichnis	6
Ergebnisse im Überblick	7
<b>Tabellen</b>	
1 Beschäftigte im unmittelbaren Landesdienst Berlin seit 1998 - Ergebnisse im Überblick	12
2 Übersicht über die Beschäftigten im unmittelbaren Landesdienst Berlin im Januar 2013 nach ausgewählten Strukturmerkmalen und Verwaltungsbereichen	14
2.1 Beschäftigte der Hauptverwaltung im unmittelbaren Landesdienst Berlin im Januar 2013 nach ausgewählten Strukturmerkmalen und Einzelplänen	16
2.2 Beschäftigte der Bezirksverwaltungen im unmittelbaren Landesdienst Berlin im Januar 2013 nach ausgewählten Strukturmerkmalen	18
3 Beschäftigte und Vollzeitäquivalente der Beschäftigten im unmittelbaren Landesdienst Berlin im Januar 2013 nach Einzelplänen/Behörden der Hauptverwaltung, Bezirken, Geschlecht und Statusgruppen	20
4 Vollzeit- und Teilzeitbeschäftigte im unmittelbaren Landesdienst Berlin im Januar 2013 nach Einzelplänen/Behörden der Hauptverwaltung und Bezirken	22
5 Beschäftigte im unmittelbaren Landesdienst Berlin im Januar 2013 nach Einzelplänen/Behörden der Hauptverwaltung und Bezirken und nach Altersgruppen	24
6 Beschäftigte und Vollzeitäquivalente der Beschäftigten im unmittelbaren Landesdienst Berlin im Januar 2013 nach Laufbahngruppen, Einstufungen, Verwaltungsbereichen und Geschlecht	26
7.1 Beamtinnen und Beamte der Hauptverwaltung im unmittelbaren Landesdienst Berlin im Januar 2013 nach Einzelplänen, Behörden und Einstufungen	28
7.2 Arbeitnehmerinnen und Arbeitnehmer der Hauptverwaltung im unmittelbaren Landesdienst Berlin im Januar 2013 nach Einzelplänen, Behörden und Einstufungen	30
8.1 Prognose: Bis 2019 altersbedingt ausscheidende Beschäftigte im unmittelbaren Landesdienst Berlin auf Basis der Beschäftigtenzahlen Januar 2013 nach Einzelplänen, Behörden, Kapiteln und Bezirken	32
8.2 Prognose: Vollzeitäquivalente der bis 2019 altersbedingt ausscheidenden Beschäftigten im unmittelbaren Landesdienst Berlin auf Basis der Beschäftigtenzahlen Januar 2013 nach Einzelplänen, Behörden, Kapiteln und Bezirken	40
<b>Abbildungen</b>	
1 Beschäftigte im unmittelbaren Landesdienst Berlin im Januar 2013: Anteile ausgewählter Personengruppen in den Verwaltungsbereichen	15
2.1 Vollzeitäquivalente der Beschäftigten in den Einzelplänen der Berliner Hauptverwaltung im Januar 2013	21
2.2 Vollzeitäquivalente der Beschäftigten in den Berliner Bezirksverwaltungen im Januar 2013	21
3.1 Vollzeit- und Teilzeitbeschäftigte der Berliner Hauptverwaltung im Januar 2013 nach Einzelplänen und Geschlecht	23
3.2 Vollzeit- und Teilzeitbeschäftigte der Berliner Bezirksverwaltungen im Januar 2013 nach Geschlecht	23
4.1 Beschäftigte der Berliner Hauptverwaltung im Januar 2013 nach Altersgruppen in %	25
4.2 Beschäftigte der Berliner Bezirksverwaltungen im Januar 2013 nach Altersgruppen in %	25
5 Beschäftigte im unmittelbaren Landesdienst Berlin im Januar 2013 nach Laufbahngruppen und Verwaltungsbereichen	27
5.1 Beschäftigte der Berliner Hauptverwaltung im Januar 2013 nach Laufbahngruppen und Geschlecht	27
5.2 Beschäftigte der Berliner Bezirksverwaltungen im Januar 2013 nach Laufbahngruppen und Geschlecht	27

# Erläuterungen

## Allgemeine Hinweise

### Ziel und Zweck der Statistik

Mit diesem Bericht werden ressortübergreifend wesentliche Strukturdaten über die Beschäftigten im unmittelbaren Landesdienst Berlin in tiefer fachlicher Gliederung als Grundlage für politische Entscheidungen ausgewiesen. Hierbei werden sowohl der Ist-Zustand zum Personalbestand als auch zeitliche Entwicklungsverläufe dargestellt.

### Rechtsgrundlage

Gesetz über die Statistik der Personalstruktur und der Personalkosten im unmittelbaren Landesdienst (Personalstrukturstatistikgesetz – PSSG) vom 2. Dezember 2004, GVBl., 60. Jg., Nr. 48 vom 14. Dezember 2004, S. 490.

### Datenerhebung

In den einzelnen Personalverwaltungen dezentral vorhandene Beschäftigendaten werden in pseudonymisierter Form über eine Schnittstelle aus dem Verfahren Integrierte Personalverwaltung (IPV-Verfahren) monatlich an die zentrale Personalstrukturdatenbank der Statistikstelle Personal bei der Senatsverwaltung für Finanzen übergeben.

### Berichtsmonat

Januar 2013; aus Gründen der Vereinheitlichung des Berichtswesens wurde der Berichtsmonat von März auf Januar umgestellt.

### Periodizität

Jährlich

### Stand der Ergebnisse

In die Ergebnisse des Berichtsmonats sind die in den zwei Folgemonaten im IPV-Verfahren eingepflegten rückwirkenden Änderungen eingeflossen. Das heißt, Berichtsmonat und Stand liegen zwei Monate auseinander. Erst zu diesem Zeitpunkt ist ein relativ stabiler Datenstand erreicht.

### Grundgesamtheit

Die Grundgesamtheit umfasst Beschäftigte des unmittelbaren Landesdienstes und zwar der

- Hauptverwaltung und der
- Bezirksverwaltungen.

Die Beschäftigten des Verfassungsgerichtshofes werden der Hauptverwaltung zugeordnet.

Einbezogen sind die Beurlaubten und die geringfügig Beschäftigten.

Nicht enthalten in der Grundgesamtheit sind die Beschäftigten

- der Verwaltung des Abgeordnetenhauses
- des Rechnungshofes
- des Berliner Beauftragten für Datenschutz und Informationsfreiheit
- der Betriebe nach § 26 LHO
- der Eigenbetriebe
- in Ausbildung

sowie die

- Beamten und Beamtinnen der ehemaligen Krankenhausbetriebe im Personalüberhang und
- Beschäftigten der Berliner Forsten mit Tätigkeiten in der Waldarbeit.

### Genauigkeit

Die Qualität der Personalstrukturstatistik hängt wesentlich davon ab, wie die aus IPV erhobenen Merkmale vor Ort gepflegt werden. Sofern die Merkmale bedeutsam für die Bezügezahlung sind, sind sie als zuverlässig anzusehen.

### Zeitliche Vergleichbarkeit

Bei einem Vergleich der Auswertungsergebnisse über die Zeit sind mögliche Veränderungen der Grundgesamtheit u. a. durch Ein- und Ausgliederungen von Behörden/Bereichen in den bzw. aus dem unmittelbaren Landesdienst Berlin zu berücksichtigen.

### Geheimhaltung und Datenschutz

Nach § 16 LStatG sind Einzelangaben grundsätzlich geheim zu halten, soweit durch besondere Rechtsvorschriften nichts anderes bestimmt ist.

### Zeichenerklärung

- 0 weniger als die Hälfte von 1 in der letzten besetzten Stelle, jedoch mehr als nichts
- nichts vorhanden
- Zahlenwert unbekannt oder geheim zu halten
- [ ] Zahlenwert in Klammern: Zusammenfassung mehrerer Tabellenfelder
- x Tabellenfach gesperrt, weil Aussage nicht sinnvoll
- ... Angabe fällt später an

## **Merkmale**

### **Einzelplan**

Oberste Gliederungsebene der Organisationsstruktur nach der Haushaltssystematik des Landes; entspricht für die Hauptverwaltung im Wesentlichen der Ressortverteilung.

### **Behörde/Bereich**

Gliederungsebene unterhalb des Einzelplans, gebildet aus einer systematischen Zusammenfassung von Kapiteln.

### **Kapitel**

Direkt aus dem IPV-Verfahren erhobene Gliederungsebene zur Abbildung der Organisationsstruktur nach der Haushaltssystematik des Landes.

### **Statusgruppe**

Die Statusgruppe gibt das Rechtsverhältnis eines Beschäftigten zum Land Berlin an. Es wird zwischen Beschäftigten im Beamtenverhältnis und Beschäftigten mit einem Arbeitsvertrag (Arbeitnehmer

und Arbeitnehmerinnen) unterschieden. Zu den Beschäftigten im Beamtenverhältnis zählen im Bericht auch die Richter und Richterinnen sowie Senatoren und Senatorinnen.

### **Einstufung**

Die Einstufung gibt die jeweilige Besoldungs-, Vergütungs-, Lohn- bzw. Entgeltgruppe eines Beschäftigten an.

### **Vollzeitäquivalente**

Die Berechnung der Zahl der Vollzeitäquivalente erfolgt durch Aufsummieren der individuellen Arbeitszeitfaktoren der Beschäftigten. Auftretende Abweichungen sind auf Rundungen bzw. auf die Aufsummierung zu unterschiedlichen Aggregations Ebenen zurückzuführen.

## Abkürzungsverzeichnis

Abghs	Abgeordnetenhaus
BB	Berlin-Brandenburg
BlnBDI	Berliner Beauftragter für Datenschutz und Informationsfreiheit
DRÄndG	Dienstrechtsänderungsgesetz
E	Entgeltgruppe
EZeP	Ehemaliges Zentrales Personalüberhangmanagement
Fortbildungsinst.	Fortbildungsinstitut
gem.	gemeinsam
gerichtl.	gerichtlich
IPV	Integrierte Personalverwaltung
Kap.	Kapitel
KMK	Kultusministerkonferenz
Kr	Vergütungsgruppen für Angestellte im Pflegedienst
LABO	Landesamt für Bürger- und Ordnungsangelegenheiten
LAGeSo	Landesamt für Gesundheit und Soziales
LAGetSi	Landesamt für Arbeitsschutz, Gesundheitsschutz und technische Sicherheit
LHO	Landeshaushaltsordnung
LI	Landesinstitut
Luftfahrtb.	Luftfahrtbehörde
LVwA	Landesverwaltungsamt
mD / gD / hD	mittlerer / gehobener / höherer Dienst
pol.	politisch
PolPräs	Der Polizeipräsident in Berlin
PSSG	Personalstrukturstatistikgesetz
RBm	Regierende/r Bürgermeister/in
RH	Rechnungshof
S	Spitzenamt einer Laufbahngruppe
SenArbIntFrau	Senatsverwaltung für Arbeit, Integration und Frauen
SenBildJugWiss	Senatsverwaltung für Bildung, Jugend und Wissenschaft
SenFin	Senatsverwaltung für Finanzen
SenGesSoz	Senatsverwaltung für Gesundheit und Soziales
SenInnSport	Senatsverwaltung für Inneres und Sport
SenJustV	Senatsverwaltung für Justiz und Verbraucherschutz
SenStadtUm	Senatsverwaltung für Stadtentwicklung und Umwelt
SenWiTechForsch	Senatsverwaltung für Wirtschaft, Technologie und Forschung
SGB	Sozialgesetzbuch
sozialpäd.	sozialpädagogisch
TV	Tarifvertrag
TV-L	Tarifvertrag für den öffentlichen Dienst der Länder
VerfGH	Verfassungsgerichtshof
WASt	Deutsche Dienststelle für die Benachrichtigung der nächsten Angehörigen von Gefallenen der ehemaligen deutschen Wehrmacht
Z	Zulage
ZeP	Zentrales Personalüberhangmanagement

## Ergebnisse im Überblick

### Personalbestand im Vergleich zum Vorjahr

Im Januar des Jahres 2013 befanden sich 112 324 Beschäftigte im unmittelbaren Landesdienst Berlin, das sind 1 069 Beschäftigte weniger als im Vorjahr. Der Personalabbau spiegelt sich auch im Rückgang der Vollzeitäquivalente wider. Sie verringerten sich im Vergleich zum Vorjahr um 613. Die Beschäftigtenzahl sank somit um rund 0,9 Prozent und die Zahl der Vollzeitäquivalente um knapp 0,6 Prozent.

### Bereichsstruktur

Die Zahl der Beschäftigten in der Hauptverwaltung ging um 548 auf 89 281 zurück, bei den Bezirksverwaltungen sank sie um 521 auf den Stand von 23 043 im Januar 2013.

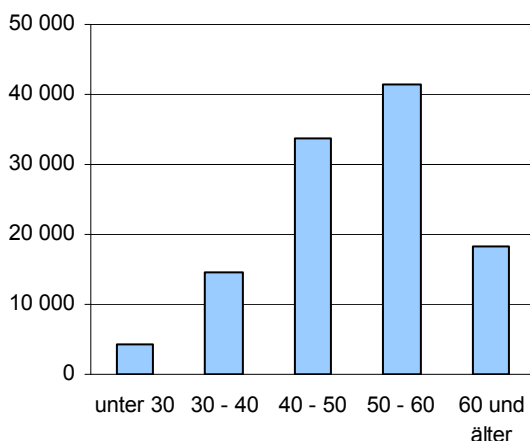
### Struktur der Statusgruppen

Während sich die Zahl der Beamten und Beamtinnen im Laufe des Jahres 2012 um 1 482 verringerte, stieg die Zahl der Arbeitnehmer und Arbeitnehmerinnen um 413 an. Das spiegelt sich auch in der Relation zwischen beiden Gruppen wider, die nun bei 58 zu 42 Prozent liegt. Sie hat sich gegenüber dem Vorjahr zu Gunsten der Arbeitnehmer und Arbeitnehmerinnen um ein Prozent verschoben.

### Altersstruktur

Die Verteilung zwischen den einzelnen Altersgruppen hat sich gegenüber dem Vorjahr verändert. Sie ist gekennzeichnet durch einen Rückgang in der Gruppe der 40- bis unter 50-Jährigen um 2 810, was einem Rückgang um knapp acht Prozent gegenüber dieser Altersgruppe im Jahr 2012 entspricht und einer Zunahme der Beschäftigtenzahl bei allen anderen Altersgruppen. Die Zahl der Be-

Beschäftigte im unmittelbaren Landesdienst Berlin<sup>1)</sup> im Januar 2013 nach Altersgruppen

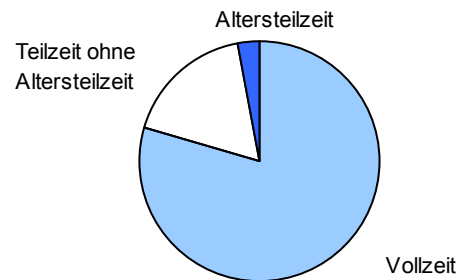


schäftigten in der Gruppe der unter 30-Jährigen nimmt um 659 (rd. 18 %) zu, in der Gruppe der 30- bis unter 40-Jährigen steigt sie um knapp 0,5 Prozent, bei den 50- bis unter 60-Jährigen um 0,7 Prozent und in der Gruppe der Beschäftigten, die 60 Jahre oder älter sind um rund vier Prozent.

### Arbeitszeit

Die Teilzeitquote ist im Vergleich zum Vorjahr von 20,8 Prozent im Januar 2012 auf 20,5 Prozent im Januar 2013 gesunken. Die Zusammensetzung der Gruppe der Teilzeitbeschäftigten verschob sich, und zwar verringerte sich die Zahl der Beschäftigten in Altersteilzeit um 966, die der übrigen Teilzeitbeschäftigten stieg um 399 auf 19 414 an.

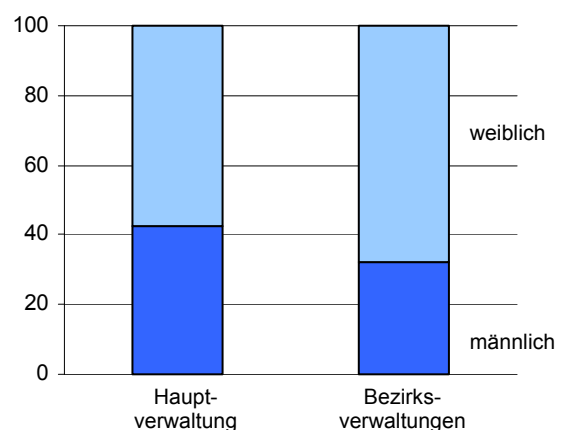
Vollzeit- und Teilzeitbeschäftigte im unmittelbaren Landesdienst Berlin<sup>1)</sup> im Januar 2013



### Geschlechterstruktur

Der Frauenanteil liegt im Januar 2013 bei 59,6 Prozent und ist somit 0,2 Prozentpunkte höher als im Vergleichsmonat des Vorjahres. Für beide Geschlechter ist ein Rückgang der Beschäftigtenzahlen festzustellen. Bezogen auf die Hauptverwaltung hat sich die Zahl der Männer um ein Prozent verringert, die Zahl der Frauen um knapp 0,3 Prozent.

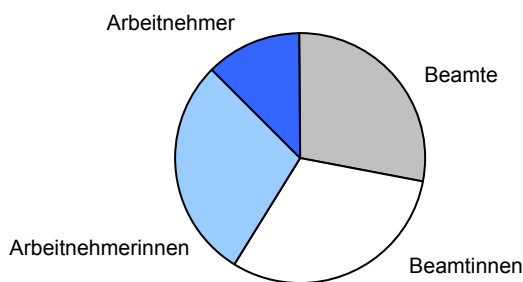
Anteile der Männer und Frauen im Januar 2013 nach Verwaltungsbereichen in %



In den Bezirksverwaltungen fällt der Rückgang höher aus; er beträgt bei den Männern rd. 2,6 Prozent, bei den Frauen zwei Prozent.

Hinsichtlich der Statusgruppen sind Unterschiede in den Anteilen von Männern und Frauen festzustellen. Während Beamtinnen und Beamte vergleichbare Anteile aufweisen (52:48), sind die Beschäftigten im Arbeitnehmerverhältnis zu mehr als zwei Drittel (rd. 69 %) Frauen.

Beschäftigte im unmittelbaren Landesdienst Berlin<sup>1)</sup> im Januar 2013 nach Statusgruppen und Geschlecht



## Zur Vergleichbarkeit der Entwicklung des Personalbestands

Seit Jahren ist ein Rückgang des Personalbestands im unmittelbaren Landesdienst zu beobachten; gegenüber dem Jahr 1998 beträgt er knapp 31 Prozent. „Unmittelbarer Landesdienst“ bedeutet hier Hauptverwaltung und Bezirksverwaltungen ohne nachgeordnete LHO-Betriebe und Eigenbetriebe, s. hierzu auch die Erläuterungen zur Grundgesamtheit.

Bei der Interpretation der Ergebnisse ist zu beachten, dass bei den Auswertungen bestimmte Beschäftigtengruppen unterschiedlich berücksichtigt wurden. So sind bis einschließlich 2003 die Beschäftigten des Abgeordnetenhauses in den Auswertungen enthalten, ab 2004 nicht mehr. Die Beamten und Beamtinnen zur Anstellung wurden bis einschließlich 2001 den Beschäftigten in Ausbildung zugerechnet und daher nachrichtlich ausgewiesen. Seitdem werden sie in den Auswertungen berücksichtigt. Darüber hinaus beeinflussen Aus- und Eingliederungen aus bzw. in den unmittelbaren Landesdienst sowie Aufgabenverlagerungen zwischen den Verwaltungsbereichen die Ergebnisse.

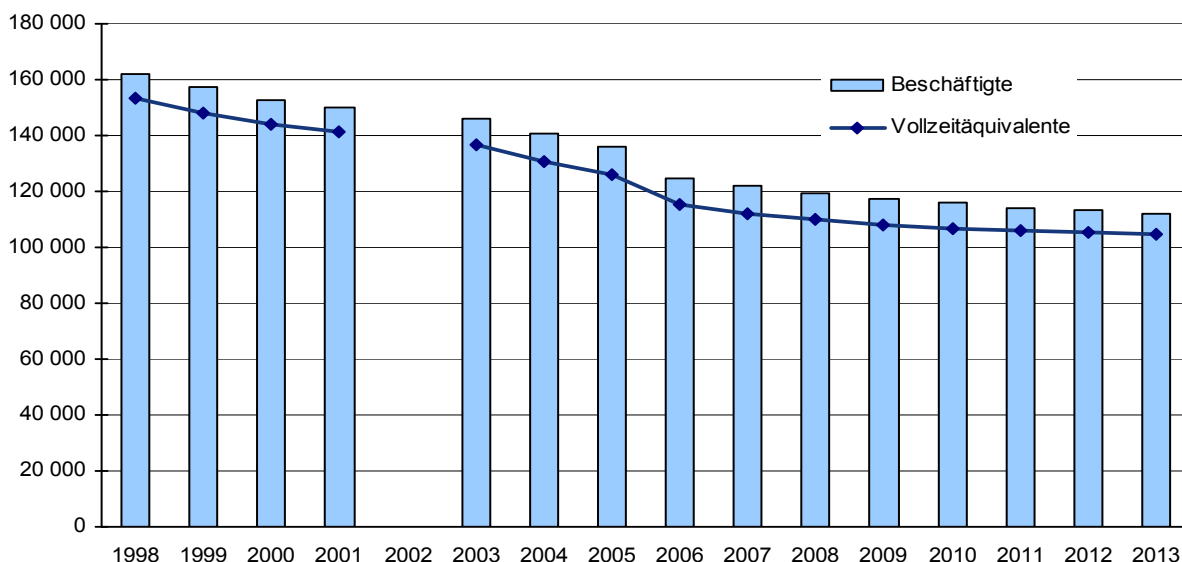
Beispielhaft sei hier die Verlagerung des Personals der Kindertagesstätten (Kita) genannt, das ehemals bei den Bezirken angesiedelt war. Ein Teil dieses Personals wechselte in die Hauptverwaltung (Schulen). Der weitaus größte Teil wurde zu den Kita-Eigenbetrieben versetzt, die zum 1. Januar 2006 gegründet wurden. Dieses Personal wird seitdem nicht mehr in den Auswertungen berücksichtigt.

Eine vergleichende Betrachtung ist aus den oben genannten Gründen erst ab 2006 sinnvoll.

## Entwicklung seit 2006

Als Ergebnis der Entwicklung in den Jahren 2006 bis 2013 bleibt festzuhalten: Der Personalbestand ging um 12 528 Beschäftigte bzw. 10 533 Vollzeitäquivalente zurück, das entspricht zehn Prozent des Personalbestands in 2006.

Entwicklung des Personalbestands im unmittelbaren Landesdienst Berlin<sup>1)</sup> seit 1998





### Strukturelle Entwicklung

Dieser Rückgang spiegelt sich in den Verwaltungsbereichen unterschiedlich wider: In der Hauptverwaltung (ohne Stellenpool) sind es 4 801 Beschäftigte bzw. 3 638 Vollzeitäquivalente weniger, in den Bezirksverwaltungen 5 029 Beschäftigte bzw. 4 360 Vollzeitäquivalente. Bezogen auf den Ausgangsbestand der Beschäftigtenzahl im Jahr 2006 beträgt der Rückgang in der Hauptverwaltung (ohne Stellenpool) rund fünf Prozent, in den Bezirksverwaltungen knapp 18 Prozent.

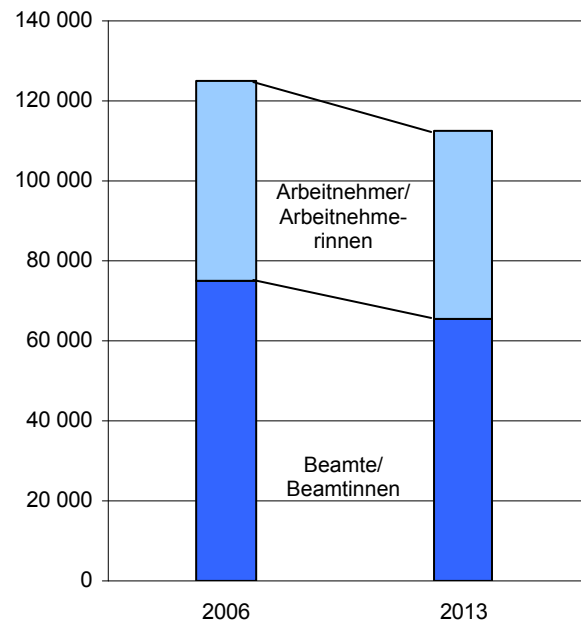
Beschäftigte im unmittelbaren Landesdienst Berlin<sup>1)</sup> nach Verwaltungsbereichen seit 2006

Jahr	Insgesamt	Hauptverwaltung ohne Stellenpool	Bezirksverwaltungen	Stellenpool (Kapitel 2809)
Beschäftigte				
2006	124 852	92 279	28 072	4 501
2007	121 845	89 842	26 451	5 552
2008	119 464	89 015	25 257	5 192
2009	117 400	88 619	24 715	4 066
2010	115 885	88 440	24 117	3 328
2011	114 217	87 654	23 799	2 764
2012	113 393	87 616	23 564	2 213
2013	112 324	87 478	23 043	1 803
Vollzeitäquivalente				
2006	115 226	86 090	25 305	3 830
2007	111 997	83 636	23 783	4 577
2008	109 903	83 067	22 649	4 188
2009	108 272	82 907	22 197	3 168
2010	106 693	82 645	21 578	2 470
2011	105 681	82 243	21 411	2 028
2012	105 305	82 388	21 311	1 607
2013	104 693	82 452	20 945	1 296
Vollzeitäquivalente 2006 = 100				
2007	97,2	97,1	94,0	119,5
2008	95,4	96,5	89,5	109,3
2009	94,0	96,3	87,7	82,7
2010	92,6	96,0	85,3	64,5
2011	91,7	95,5	84,6	52,9
2012	91,4	95,7	84,2	41,9
2013	90,9	95,8	82,8	33,6

Hinsichtlich der Statusgruppen ist ein stärkerer Rückgang des verbeamteten Personals als bei den Beschäftigten im Arbeitnehmerverhältnis zu verzeichnen. Die Zahl der Beamten und Beamtinnen verringerte sich von 2006 bis 2013 um 9 583, das sind knapp 13 Prozent des Ausgangsbestands in 2006. Die Zahl der Arbeitnehmer und Arbeitnehmerinnen sank im selben Zeitraum um 2 945, das entspricht knapp sechs Prozent. Das für das Jahr 2006 festgestellte Verhältnis von 60:40 zwischen Beamten- und Arbeitnehmerschaft hat sich seitdem leicht

zugunsten der Arbeitnehmer und Arbeitnehmerinnen verschoben.

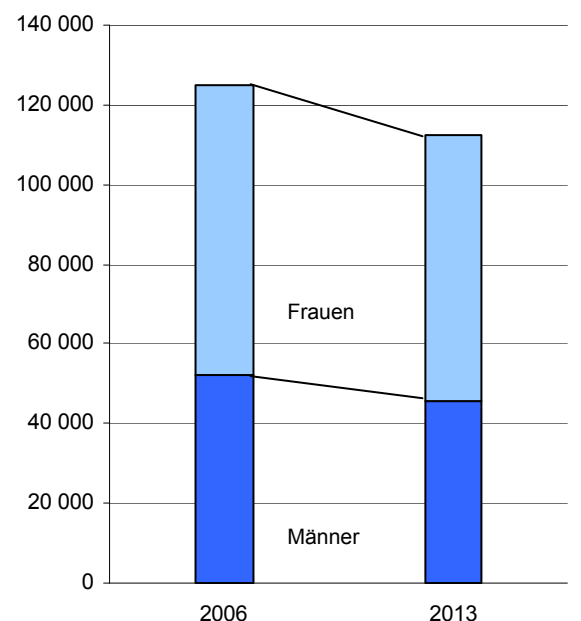
Beschäftigte im unmittelbaren Landesdienst Berlin<sup>1)</sup> im Januar 2006 und im Januar 2013 nach Statusgruppen



Der Personalbestand der Vollzeit- und Teilzeitbeschäftigten verringerte sich in einem vergleichbaren Ausmaß. Während sich der Bestand bei den Vollzeitbeschäftigten um knapp zehn Prozent verringerte, waren es bei den Teilzeitbeschäftigten rund elf Prozent.

Ein anderes Bild ergibt sich, wenn der Rückgang des Personalbestands bei Männern und Frauen betrachtet wird. Während sich die Zahl der Männer

Beschäftigte im unmittelbaren Landesdienst Berlin<sup>1)</sup> im Januar 2006 und im Januar 2013 nach Geschlecht



von 2006 bis 2013 um 6 649 verringerte, betrug der Rückgang bei den Frauen 5 879. Bezogen auf 2006 sind also in 2013 12,8 Prozent weniger Männer und 8,1 Prozent weniger Frauen beschäftigt.

### Entwicklung der Alterstruktur

Die Berliner Verwaltung altert, wie untenstehende Graphik und Tabelle zu den Beschäftigten im unmittelbaren Landesdienst zeigen.

Zwar erhöhte sich der Bestand der unter 30-Jährigen von 4 046 Beschäftigten in 2006 auf 4 195 in 2013, was einer Zunahme von 3,7 Prozent entspricht. Bei der Altersgruppe 60-jährig und älter stieg die Zahl jedoch von 11 655 in 2006 auf 18 413 Beschäftigte in 2013 an, nahm also innerhalb von sieben Jahren um knapp 58 Prozent zu.

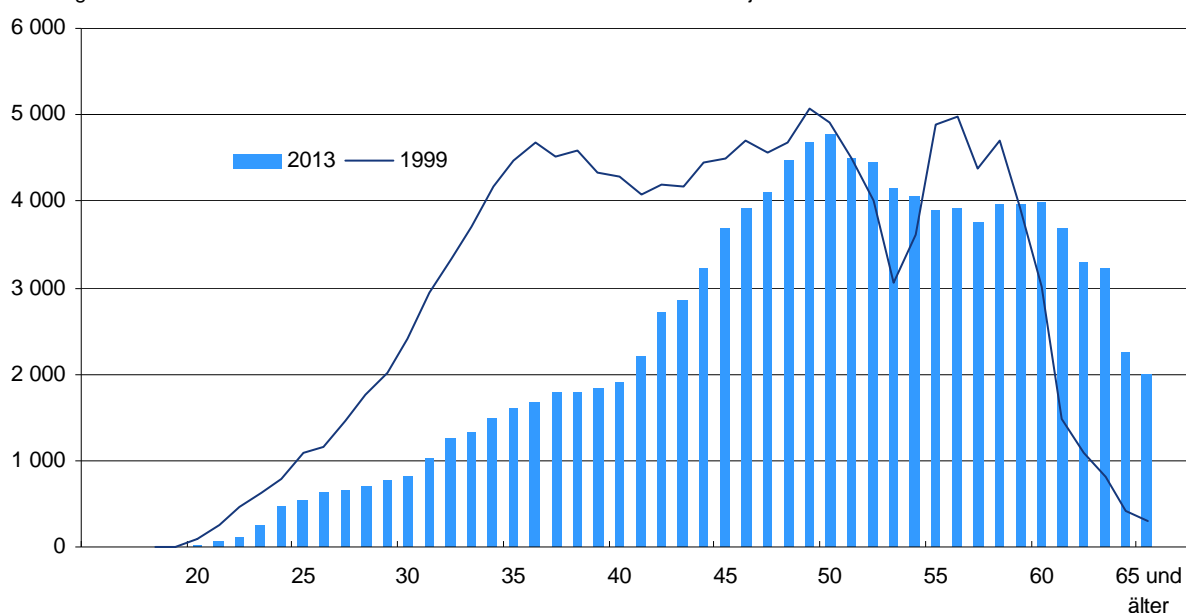
Der unten aufgeführten Tabelle ist zu entnehmen, wie sich die Anteile der Altersgruppen im Laufe der Jahre 2006 bis 2013 verändert haben. Die unter 30-Jährigen haben in jedem Jahr den niedrigsten Anteil von allen Altersgruppen. Er steigt seit 2009, dem Jahr mit dem niedrigsten Wert. Die Anteile in den Altersgruppen 30 bis unter 40 Jahre sowie 40 bis unter 50 Jahre sind gesunken, in den Altersgruppen 50 bis unter 60 Jahre sowie 60 Jahre und älter stiegen sie hingegen.

Die Alterung spiegelt sich auch im Anstieg des Durchschnittsalters wider. Es hat sich, ausgehend von 47,2 Jahren in 2006, bis 2012 erhöht und liegt seitdem bei 49,3 Jahren.

Entwicklung der Alterstruktur für die Beschäftigten im unmittelbaren Landesdienst Berlin<sup>1)</sup> seit 2006

Jahr	Durchschnittsalter	Altersgruppe von ... bis unter ... Jahre in %					
		Insgesamt	unter 30	30 - 40	40 - 50	50 - 60	60 und älter
2006	47,2	100	3,2	18,3	35,6	33,5	9,3
2007	47,7	100	2,7	16,9	36,1	34,4	10,0
2008	48,2	100	2,3	15,5	36,3	35,0	10,9
2009	48,5	100	2,2	14,5	36,0	35,3	12,0
2010	48,8	100	2,5	13,8	35,1	35,3	13,4
2011	49,0	100	2,8	13,0	33,9	35,8	14,5
2012	49,3	100	3,1	12,8	32,2	36,3	15,6
2013	49,3	100	3,7	12,8	29,5	36,2	16,1

Beschäftigte im unmittelbaren Landesdienst Berlin<sup>1)</sup> 1999<sup>2)</sup> und 2013 nach Altersjahren



1) Bis 2003: ohne RH, BlnBDI, ab 2004: entsprechend Personalstrukturstatistikgesetz ohne Abghs, RH, BlnBDI  
2) Der Personalbestand von 1999 wurde entsprechend der aktuellen Grundgesamtheit angepasst.

[Leerseite]

Merkmal	Beschäftigte							
	2013	2012	2011	2010	2009	2008	2007	2006
<b>Beschäftigte</b>	112 324	113 393	114 217	115 885	117 400	119 464	121 845	124 852
<b>Vollzeitäquivalente</b>	104 693	105 305	105 681	106 693	108 272	109 903	111 997	115 226
<b>Verwaltungsbereich</b>								
Hauptverwaltung	89 281	89 829	90 418	91 768	92 685	94 207	95 394	96 780
Bezirksverwaltungen	23 043	23 564	23 799	24 117	24 715	25 257	26 451	28 072
<b>Verwaltungsbereich in %</b>								
Hauptverwaltung	79,5	79,2	79,2	79,2	78,9	78,9	78,3	77,5
Bezirksverwaltungen	20,5	20,8	20,8	20,8	21,1	21,1	21,7	22,5
<b>Statusgruppe</b>								
Beamte/Beamtinnen	65 378	66 860	68 194	69 408	70 563	71 996	73 530	74 961
Arbeitnehmer/-innen	46 946	46 533	46 023	46 477	46 837	47 468	48 315	49 891
<b>Statusgruppe in %</b>								
Beamte/Beamtinnen	58,2	59,0	59,7	59,9	60,1	60,3	60,3	60,0
Arbeitnehmer/-innen	41,8	41,0	40,3	40,1	39,9	39,7	39,7	40,0
<b>Arbeitszeit</b>								
Vollzeit	89 353	89 855	90 292	91 024	92 665	93 956	95 589	98 971
Teilzeit	22 971	23 538	23 925	24 861	24 735	25 508	26 256	25 881
Teilzeit ohne Altersteilzeit	19 414	19 015	18 459	18 301	18 566	18 717	19 350	19 549
Altersteilzeit	3 557	4 523	5 466	6 560	6 169	6 791	6 906	6 332
Teilzeitquote in %	20,5	20,8	20,9	21,5	21,1	21,4	21,5	20,7
<b>Geschlecht</b>								
Männlich	45 435	46 048	46 622	47 364	48 081	49 195	50 372	52 084
Weiblich	66 889	67 345	67 595	68 521	69 319	70 269	71 473	72 768
Frauenanteil in %	59,6	59,4	59,2	59,1	59,0	58,8	58,7	58,3
<b>Altersgruppe</b>								
von ... bis unter ... Jahre								
unter 30	4 195	3 536	3 146	2 842	2 583	2 757	3 301	4 046
30 - 40	14 583	14 519	14 880	15 996	17 027	18 494	20 556	22 858
40 - 50	33 725	36 535	38 732	40 696	42 211	43 399	43 955	44 458
50 - 60	41 408	41 120	40 915	40 865	41 433	41 761	41 909	41 835
60 und älter	18 413	17 683	16 544	15 486	14 146	13 053	12 124	11 655
<b>Durchschnittsalter</b>								
Beschäftigte	49,3	49,3	49,0	48,8	48,5	48,2	47,7	47,2
<b>Statusgruppe</b>								
Beamte/Beamtinnen	49,1	48,8	48,4	48,1	47,8	47,2	46,7	46,2
Arbeitnehmer/-innen	49,7	49,9	50,0	49,8	49,7	49,6	49,3	48,7
<b>Geschlecht</b>								
Männlich	49,2	49,1	48,9	48,7	48,6	48,3	47,9	47,4
Weiblich	49,5	49,4	49,1	48,8	48,5	48,1	47,6	47,1
<b>Schwerbehinderte Beschäftigte<sup>2)</sup></b>	8 727	8 820	8 596	8 549	8 476	8 245	7 915	.
Anteil in %	7,8	7,8	7,5	7,4	7,2	6,9	6,5	.
Nachrichtlich:								
<b>In Ausbildung</b>	8 093	8 264	7 710	6 682	6 798	6 597	5 810	5 388
Anwärter/-innen, Referendare/Referendarinnen	4 648	4 825	4 241	3 269	3 181	3 209	2 549	1 880
Beamte/Beamtinnen zur Anstellung <sup>3)</sup>	-	-	-	-	-	-	-	-
Rechtsreferendare/Rechtsreferendarinnen	1 535	1 532	1 557	1 529	1 605	1 494	1 473	1 553
Auszubildende nach TV	1 749	1 720	1 702	1 686	1 602	1 532	1 463	1 515
Auszubildende mit Festbetrag	121	131	137	140	136	139	130	151
Praktikanten/Praktikantinnen, Volontäre/Volontärinnen	40	56	73	58	274	223	195	289

1) 1998 bis 2003: ohne RH, BinBDI; ab 2004: entsprechend Personalstrukturstatistikgesetz ohne Abghs, RH, BinBDI

2) Anteil entspricht nicht der Schwerbehindertenquote nach den Vorgaben der §§ 71 - 79 SGB IX

3) Beamte/Beamtinnen zur Anstellung werden ab 2003 zu den Beschäftigten gezählt.

seit 1998 - Ergebnisse im Überblick

im Januar								Merkmal
2005	2004	2003	2002	2001	2000	1999	1998	
135 907	140 621	145 921	.	150 165	152 467	157 253	162 091	<b>Beschäftigte</b>
125 694	130 823	136 927	.	141 605	143 839	148 283	153 089	<b>Vollzeitäquivalente</b>
<b>Verwaltungsbereich</b>								
95 903	96 764	99 863	.	101 578	102 629	104 888	107 483	Hauptverwaltung
40 004	43 857	46 058	.	48 587	49 838	52 365	54 608	Bezirksverwaltungen
<b>Verwaltungsbereich in %</b>								
70,6	68,8	68,4	.	67,6	67,3	66,7	66,3	Hauptverwaltung
29,4	31,2	31,6	.	32,4	32,7	33,3	33,7	Bezirksverwaltungen
<b>Statusgruppe</b>								
76 506	77 971	78 298	.	76 119	75 007	75 239	75 483	Beamte/Beamtinnen
59 401	62 650	67 623	.	74 046	77 460	82 014	86 608	Arbeitnehmer/-innen
<b>Statusgruppe in %</b>								
56,3	55,4	53,7	.	50,7	49,2	47,8	46,6	Beamte/Beamtinnen
43,7	44,6	46,3	.	49,3	50,8	52,2	53,4	Arbeitnehmer/-innen
<b>Arbeitszeit</b>								
107 833	113 399	118 939	.	124 485	126 584	130 871	135 614	Vollzeit
28 074	27 222	26 982	.	25 680	25 883	26 382	26 477	Teilzeit
22 417	.	.	.	.	.	.	.	Teilzeit ohne Altersteilzeit
5 657	.	.	.	.	.	.	.	In Altersteilzeit
20,7	19,4	18,5	.	17,1	17,0	16,8	16,3	Teilzeitquote in %
<b>Geschlecht</b>								
53 797	55 291	57 683	.	59 293	60 424	62 462	64 576	Männlich
82 110	85 330	88 238	.	90 872	92 043	94 791	97 515	Weiblich
60,4	60,7	60,5	.	60,5	60,4	60,3	60,2	Frauenanteil in %
<b>Altersgruppe</b>								
von ... bis unter ... Jahre								
5 160	5 669	6 487	.	7 056	7 269	8 502	10 114	unter 30
27 302	30 967	34 889	.	40 659	42 381	44 463	46 541	30 - 40
48 271	49 052	49 440	.	48 687	48 893	50 224	51 370	40 - 50
43 168	42 670	43 454	.	44 217	45 478	46 619	46 753	50 - 60
12 006	12 263	11 651	.	9 546	8 446	7 445	7 313	60 und älter
<b>Durchschnittsalter</b>								
46,6	46,2	45,7	.	45,1	45,0	44,7	44,3	Beschäftigte
<b>Statusgruppe</b>								
45,6	45,0	44,6	.	44,1	44,1	43,8	43,5	Beamte/Beamtinnen
47,9	47,6	47,1	.	46,1	45,8	45,5	45,1	Arbeitnehmer/-innen
<b>Geschlecht</b>								
47,0	46,7	46,4	.	46,2	46,2	46,0	45,8	Männlich
46,3	45,8	45,3	.	44,4	44,2	43,8	43,4	Weiblich
.	.	.	.	.	.	.	.	<b>Schwerbehinderte Beschäftigte<sup>2)</sup></b>
.	.	.	.	.	.	.	.	Anteil in %
Nachrichtlich:								
<b>In Ausbildung</b>								
6 533	8 146	9 403	.	12 045	13 179	13 119	13 614	Anwärter/-innen, Referendare/Referendarinnen
2 529	4 461	6 482	.	7 162	6 679	6 312	6 438	Beamte/Beamtinnen zur Anstellung <sup>3)</sup>
-	-	-	.	2 071	3 745	4 134	4 463	Rechtsreferendare/Rechtsreferendarinnen
1 468	1 161	402	.	-	-	-	-	Auszubildende nach TV
1 553	1 590	1 621	.	1 776	1 761	1 670	1 581	Auszubildende mit Festbetrag
130	160	163	.	183	183	162	172	Praktikanten/Praktikantinnen,
853	774	735	.	853	811	841	960	Volontäre/Volontärinnen

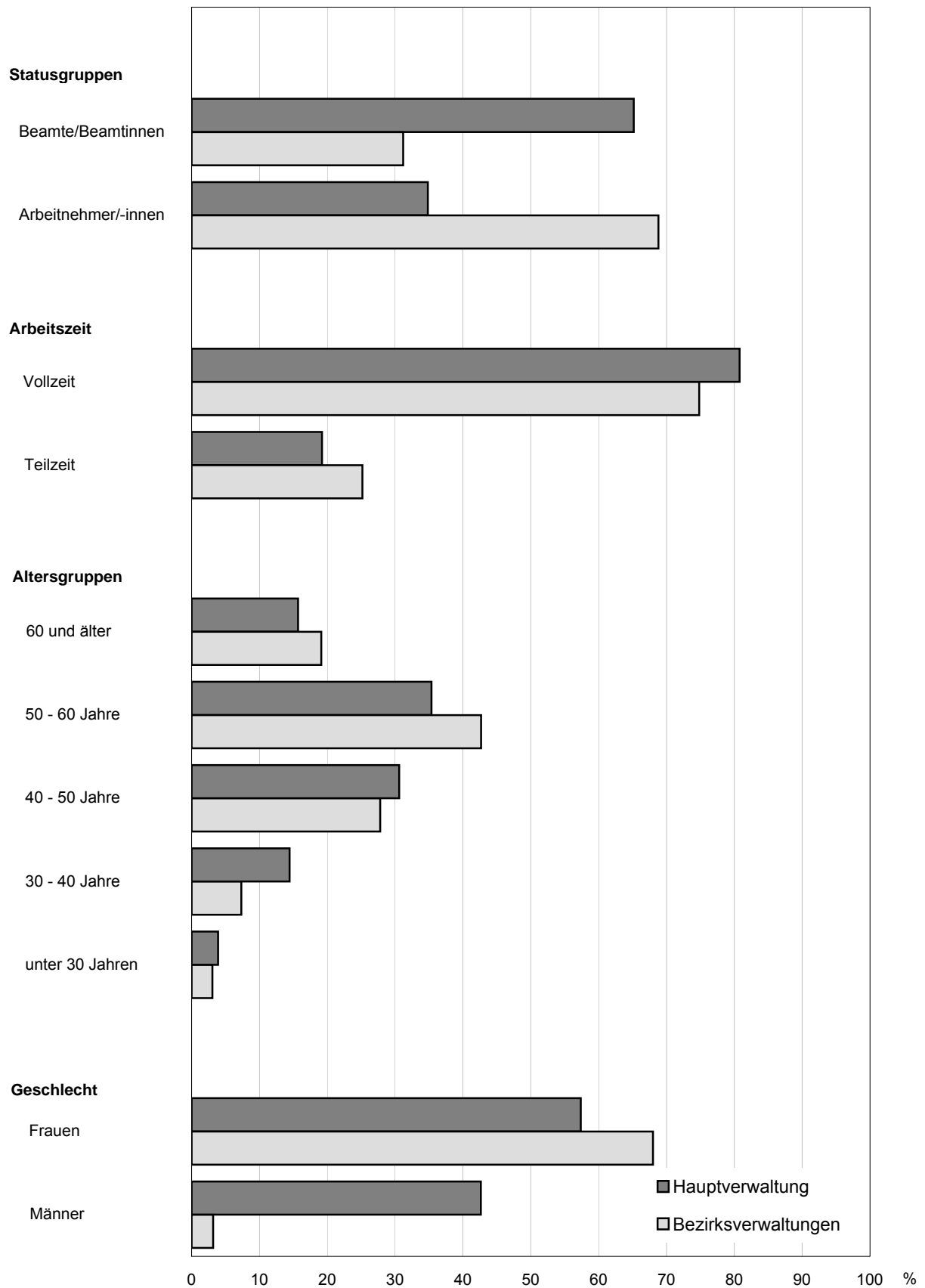
2 Übersicht über die Beschäftigten im unmittelbaren Landesdienst Berlin<sup>1)</sup> im Januar 2013 nach ausgewählten Strukturmerkmalen und Verwaltungsbereichen

Merkmal	Insgesamt	Männer	Frauen	Hauptverwaltung			Bezirksverwaltungen		
				insgesamt	Männer	Frauen	insgesamt	Männer	Frauen
<b>Beschäftigte</b>	112 324	45 435	66 889	89 281	38 065	51 216	23 043	7 370	15 673
<b>Vollzeitäquivalente</b>	104 692,5	44 210,0	60 482,5	83 747,8	37 177,6	46 570,2	20 944,7	7 032,4	13 912,4
<b>Statusgruppe</b>									
Beamte/Beamtinnen	65 378	31 087	34 291	58 193	28 938	29 255	7 185	2 149	5 036
Arbeitnehmer/-innen	46 946	14 348	32 598	31 088	9 127	21 961	15 858	5 221	10 637
<b>Statusgruppe in %</b>									
Beamte/Beamtinnen	58,2	68,4	51,3	65,2	76,0	57,1	31,2	29,2	32,1
Arbeitnehmer/-innen	41,8	31,6	48,7	34,8	24,0	42,9	68,8	70,8	67,9
<b>Arbeitszeit</b>									
Vollzeit	89 353	42 250	47 103	72 111	35 638	36 473	17 242	6 612	10 630
Teilzeit	22 971	3 185	19 786	17 170	2 427	14 743	5 801	758	5 043
Teilzeit ohne Altersteilzeit	19 414	2 120	17 294	15 074	1 779	13 295	4 340	341	3 999
Altersteilzeit	3 557	1 065	2 492	2 096	648	1 448	1 461	417	1 044
Teilzeitquote in %	20,5	7,0	29,6	19,2	6,4	28,8	25,2	10,3	32,2
<b>Altersgruppe</b>									
von ... bis unter ... Jahre									
unter 30	4 195	1 708	2 487	3 487	1 483	2 004	708	225	483
30 - 40	14 583	6 271	8 312	12 894	5 758	7 136	1 689	513	1 176
40 - 50	33 725	13 521	20 204	27 318	11 600	15 718	6 407	1 921	4 486
50 - 60	41 408	16 628	24 780	31 575	13 547	18 028	9 833	3 081	6 752
60 und älter	18 413	7 307	11 106	14 007	5 677	8 330	4 406	1 630	2 776
<b>Durchschnittsalter</b>									
Beschäftigte	49,3	49,2	49,5	48,9	48,7	49,0	51,2	51,7	50,9
<b>Statusgruppe</b>									
Beamte/Beamtinnen	49,1	48,5	49,6	48,9	48,3	49,6	50,2	50,7	49,9
Arbeitnehmer/-innen	49,7	50,6	49,3	48,7	49,8	48,3	51,6	52,1	51,4
<b>Schwerbehinderte Beschäftigte<sup>2)</sup></b>	8 727	3 094	5 633	5 980	2 171	3 809	2 747	923	1 824
Anteil in %	7,8	6,8	8,4	6,7	5,7	7,4	11,9	12,5	11,6
Nachrichtlich:									
<b>In Ausbildung</b>	8 093	4 076	4 017	7 092	3 681	3 411	1 001	395	606
Anwärter/-innen, Referendare/Referendarinnen	4 648	2 339	2 309	4 637	2 334	2 303	11	5	6
Rechtsreferendare/ Rechtsreferendarinnen	1 535	768	767	1 535	768	767	-	-	-
Auszubildende nach TV	1 749	885	864	854	558	296	895	327	568
Auszubildende mit Festbetrag	121	69	52	37	7	30	84	62	22
Praktikanten/Praktikantinnen, Volontäre/Volontärinnen	40	15	25	29	14	15	11	1	10

1) entsprechend Personalstrukturstatistikgesetz ohne Abghs, RH, BlnBDI

2) Anteil entspricht nicht der Schwerbehindertenquote nach den Vorgaben der §§ 71 - 79 SGB IX.

1 Beschäftigte im unmittelbaren Landesdienst Berlin<sup>1)</sup> im Januar 2013: Anteile ausgewählter Personengruppen in den Verwaltungsbereichen



1) entsprechend Personalstrukturstatistikgesetz ohne Abghs, RH, BlnBDI

2.1 Beschäftigte der Hauptverwaltung im unmittelbaren Landesdienst Berlin<sup>1)</sup> im Januar 2013

Merkmal	Haupt- verwaltung insgesamt	02 Verfassungs- gerichtshof	03 Regie- rende/r Bürger- meister/in	05 Inneres und Sport	06 Justiz und Verbrau- cherschutz	09 Arbeit, Integra- tion und Frauen
<b>Beschäftigte</b>	89 281	7	407	27 966	9 931	646
<b>Vollzeitäquivalente</b>	83 747,8	5,9	370,9	27 248,5	9 466,8	603,6
<b>Statusgruppe</b>						
Beamte/Beamtinnen	58 193	5	144	22 010	7 645	335
Arbeitnehmer/-innen	31 088	2	263	5 956	2 286	311
<b>Statusgruppe in %</b>						
Beamte/Beamtinnen	65,2	71,4	35,4	78,7	77,0	51,9
Arbeitnehmer/-innen	34,8	28,6	64,6	21,3	23,0	48,1
<b>Arbeitszeit</b>						
Vollzeit	72 111	4	316	25 677	8 340	518
Teilzeit	17 170	3	91	2 289	1 591	128
Teilzeit ohne Altersteilzeit	15 074	3	75	1 882	1 507	103
Altersteilzeit	2 096	-	16	407	84	25
Teilzeitquote in %	19,2	42,9	22,4	8,2	16,0	19,8
<b>Geschlecht</b>						
Männlich	38 065	2	146	19 942	3 912	223
Weiblich	51 216	5	261	8 024	6 019	423
Frauenanteil in %	57,4	71,4	64,1	28,7	60,6	65,5
<b>Altersgruppe</b>						
von ... bis unter ... Jahre						
unter 30	3 487	-	13	1 811	491	11
30 - 40	12 894	2	32	5 750	1 708	51
40 - 50	27 318	3	110	9 722	3 450	170
50 - 60	31 575	1	170	8 753	3 315	282
60 und älter	14 007	1	82	1 930	967	132
<b>Durchschnittsalter</b>						
Beschäftigte	48,9	44,7	51,3	45,7	47,0	51,6
<b>Statusgruppe</b>						
Beamte/Beamtinnen	48,9	47,8	51,4	44,4	47,2	51,2
Arbeitnehmer/-innen	48,7	37,0	51,3	50,5	46,1	52,0
<b>Geschlecht</b>						
Männlich	48,7	50,5	52,3	46,5	47,9	53,1
Weiblich	49,0	42,4	50,8	43,8	46,3	50,8
<b>Schwerbehinderte Beschäftigte<sup>2)</sup></b>	5 980	-	25	1 464	524	63
Anteil in %	6,7	-	6,1	5,2	5,3	9,8
Nachrichtlich:						
<b>In Ausbildung</b>	7 092	-	24	2 020	1 849	1
Anwärter/-innen, Referendare/Referendarinnen	4 637	-	7	1 809	139	1
Rechtsreferendare/Rechtsreferendarinnen	1 535	-	-	-	1 535	-
Auszubildende nach TV	854	-	2	201	175	-
Auszubildende mit Festbetrag	37	-	-	-	-	-
Praktikanten/Praktikantinnen, Volontäre/Volontärinnen	29	-	15	10	-	-

1) entsprechend Personalstrukturstatistikgesetz ohne Abghs, RH, BlnBDI

2) Anteil entspricht nicht der Schwerbehindertenquote nach den Vorgaben der §§ 71 - 79 SGB IX.



nach ausgewählten Strukturmerkmalen und Einzelplänen

10 Bildung, Jugend und Wissenschaft	11 Gesundheit und Soziales	12 Stadtentwicklung und Umwelt	13 Wirtschaft, Technologie und Forschung	15 Finanzen	28 Zentrale Personalangelegenheiten / EZeP	Merkmal
37 546	1 566	1 838	396	7 175	1 803	<b>Beschäftigte</b>
34 466,2	1 435,1	1 690,2	362,9	6 801,6	1 296,2	<b>Vollzeitäquivalente</b>
						<b>Statusgruppe</b>
21 027	415	507	182	5 569	354	Beamte/Beamtinnen
16 519	1 151	1 331	214	1 606	1 449	Arbeitnehmer/-innen
						<b>Statusgruppe in %</b>
56,0	26,5	27,6	46,0	77,6	19,6	Beamte/Beamtinnen
44,0	73,5	72,4	54,0	22,4	80,4	Arbeitnehmer/-innen
						<b>Arbeitszeit</b>
27 731	1 174	1 415	300	5 842	794	Vollzeit
9 815	392	423	96	1 333	1 009	Teilzeit
9 313	313	287	72	1 254	265	Teilzeit ohne Altersteilzeit
502	79	136	24	79	744	Altersteilzeit
26,1	25,0	23,0	24,2	18,6	56,0	Teilzeitquote in %
						<b>Geschlecht</b>
9 522	401	877	154	2 368	518	Männlich
28 024	1 165	961	242	4 807	1 285	Weiblich
74,6	74,4	52,3	61,1	67,0	71,3	Frauenanteil in %
						<b>Altersgruppe</b> von ... bis unter ... Jahre
820	50	30	8	253	-	unter 30
4 342	100	93	42	756	18	30 - 40
10 240	412	413	104	2 447	247	40 - 50
13 953	698	845	169	2 794	595	50 - 60
8 191	306	457	73	925	943	60 und älter
						<b>Durchschnittsalter</b>
50,9	51,5	53,0	50,8	49,1	57,5	Beschäftigte
						<b>Statusgruppe</b>
54,4	50,0	51,2	48,9	47,9	56,2	Beamte/Beamtinnen
46,4	52,1	53,7	52,4	53,4	57,8	Arbeitnehmer/-innen
						<b>Geschlecht</b>
52,1	51,9	53,9	51,5	49,1	58,1	Männlich
50,4	51,4	52,2	50,3	49,1	57,3	Weiblich
2 412	235	154	54	614	435	<b>Schwerbehinderte Beschäftigte<sup>2)</sup></b>
6,4	15,0	8,4	13,6	8,6	24,1	Anteil in %
						Nachrichtlich:
2 486	-	17	1	694	-	<b>In Ausbildung</b>
						Anwärter/-innen,
1 987	-	-	1	693	-	Referendare/Referendarinnen
-	-	-	-	-	-	Rechtsreferendare/Rechtsreferendarinnen
462	-	14	-	-	-	Auszubildende nach TV
37	-	-	-	-	-	Auszubildende mit Festbetrag
						Praktikanten/Praktikantinnen,
-	-	3	-	1	-	Volontäre/Volontärinnen

2.2 Beschäftigte der Bezirksverwaltungen im unmittelbaren Landesdienst Berlin im Januar 2013

Merkmal	Bezirksverwaltungen insgesamt	Mitte	Friedrichs- hain- Kreuzberg	Pankow	Charlotten- burg- Wilmerdorf	Spandau
<b>Beschäftigte</b>	23 043	2 540	1 896	2 205	2 052	1 556
<b>Vollzeitäquivalente</b>	20 944,7	2 297,7	1 742,6	2 037,5	1 844,5	1 388,5
<b>Statusgruppe</b>						
Beamte/Beamtinnen	7 185	852	633	512	729	593
Arbeitnehmer/-innen	15 858	1 688	1 263	1 693	1 323	963
<b>Statusgruppe in %</b>						
Beamte/Beamtinnen	31,2	33,5	33,4	23,2	35,5	38,1
Arbeitnehmer/-innen	68,8	66,5	66,6	76,8	64,5	61,9
<b>Arbeitszeit</b>						
Vollzeit	17 242	1 904	1 447	1 740	1 484	1 099
Teilzeit	5 801	636	449	465	568	457
Teilzeit ohne Altersteilzeit	4 340	439	339	289	457	367
Altersteilzeit	1 461	197	110	176	111	90
Teilzeitquote in %	25,2	25,0	23,7	21,1	27,7	29,4
<b>Geschlecht</b>						
Männlich	7 370	858	553	578	729	574
Weiblich	15 673	1 682	1 343	1 627	1 323	982
Frauenanteil in %	68,0	66,2	70,8	73,8	64,5	63,1
<b>Altersgruppe</b>						
von ... bis unter ... Jahre						
unter 30	708	68	67	46	48	52
30 - 40	1 689	193	128	111	140	150
40 - 50	6 407	767	512	606	584	476
50 - 60	9 833	1 032	861	1 023	867	597
60 und älter	4 406	480	328	419	413	281
<b>Durchschnittsalter</b>						
Beschäftigte	51,2	51,0	51,1	51,9	51,5	50,1
<b>Statusgruppe</b>						
Beamte/Beamtinnen	50,2	49,5	50,7	49,8	50,8	49,0
Arbeitnehmer/-innen	51,6	51,8	51,3	52,5	51,9	50,8
<b>Geschlecht</b>						
Männlich	51,7	51,7	51,6	51,7	52,8	51,1
Weiblich	50,9	50,7	50,9	51,9	50,8	49,6
<b>Schwerbehinderte Beschäftigte<sup>1)</sup></b>	2 747	311	219	269	261	179
Anteil in %	11,9	12,2	11,6	12,2	12,7	11,5
Nachrichtlich:						
<b>In Ausbildung</b>	1 001	110	77	83	129	57
Anwärter/-innen, Referendare/Referendarinnen	11	-	1	2	-	1
Auszubildende nach TV	895	109	74	81	129	53
Auszubildende mit Festbetrag	84	-	-	-	-	-
Praktikanten/Praktikantinnen, Volontäre/Volontärinnen	11	1	2	-	-	3

1) Anteil entspricht nicht der Schwerbehindertenquote nach den Vorgaben der §§ 71 - 79 SGB IX.

nach ausgewählten Strukturmerkmalen

Steglitz-Zehlendorf	Tempelhof-Schöneberg	Neukölln	Treptow-Köpenick	Marzahn-Hellersdorf	Lichtenberg	Reinickendorf	Merkmal
1 907	1 889	1 804	1 793	1 801	1 983	1 617	<b>Beschäftigte</b>
1 713,3	1 677,6	1 638,3	1 636,2	1 668,5	1 856,4	1 443,7	<b>Vollzeittäquivalente</b>
							<b>Statusgruppe</b>
647	753	654	399	392	431	590	Beamte/Beamtinnen
1 260	1 136	1 150	1 394	1 409	1 552	1 027	Arbeitnehmer/-innen
							<b>Statusgruppe in %</b>
33,9	39,9	36,3	22,3	21,8	21,7	36,5	Beamte/Beamtinnen
66,1	60,1	63,7	77,7	78,2	78,3	63,5	Arbeitnehmer/-innen
							<b>Arbeitszeit</b>
1 388	1 333	1 324	1 332	1 445	1 631	1 115	Vollzeit
519	556	480	461	356	352	502	Teilzeit
408	451	394	293	212	224	467	Teilzeit ohne Altersteilzeit
111	105	86	168	144	128	35	In Altersteilzeit
27,2	29,4	26,6	25,7	19,8	17,8	31,0	Teilzeitquote in %
							<b>Geschlecht</b>
809	633	597	553	418	486	582	Männlich
1 098	1 256	1 207	1 240	1 383	1 497	1 035	Weiblich
57,6	66,5	66,9	69,2	76,8	75,5	64,0	Frauenanteil in %
							<b>Altersgruppe</b> von ... bis unter ... Jahre
87	56	81	44	42	65	52	unter 30
169	182	194	105	62	127	128	30 - 40
515	526	553	496	366	503	503	40 - 50
727	748	668	806	961	895	648	50 - 60
409	377	308	342	370	393	286	60 und älter
							<b>Durchschnittsalter</b>
50,7	50,8	49,7	51,7	53,0	51,5	50,6	Beschäftigte
							<b>Statusgruppe</b>
51,0	49,9	49,3	50,0	52,6	50,6	49,9	Beamte/Beamtinnen
50,5	51,5	49,9	52,2	53,1	51,8	51,1	Arbeitnehmer/-innen
							<b>Geschlecht</b>
51,6	52,0	50,5	51,9	52,7	50,9	51,8	Männlich
50,0	50,3	49,2	51,6	53,1	51,7	50,0	Weiblich
							<b>Schwerbehinderte Beschäftigte<sup>1)</sup></b>
219	200	200	200	247	239	203	Anteil in %
11,5	10,6	11,1	11,2	13,7	12,1	12,6	
							Nachrichtlich:
139	58	95	61	62	69	61	<b>In Ausbildung</b>
2	1	4	-	-	-	-	Anwärter/-innen, Referendare/Referendarinnen
52	57	88	61	62	69	60	Auszubildende nach TV
84	-	-	-	-	-	-	Auszubildende mit Festbetrag
1	-	3	-	-	-	1	Praktikanten/Praktikantinnen, Volontäre/Volontärinnen

3 Beschäftigte und Vollzeitäquivalente der Beschäftigten im unmittelbaren Landesdienst Berlin<sup>1)</sup> im Januar 2013 nach Einzelplänen/Behörden der Hauptverwaltung, Bezirken, Geschlecht und Statusgruppen

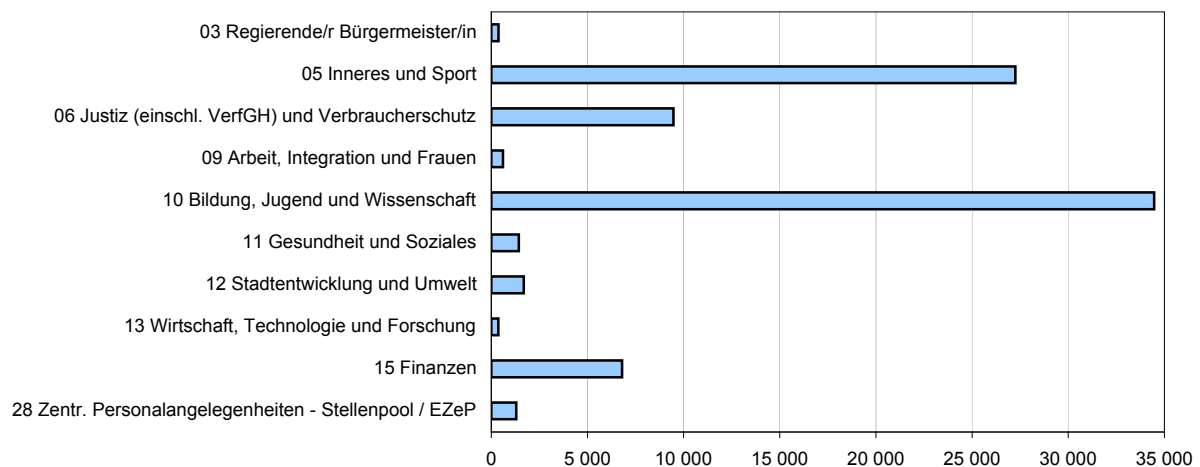
Einzelplan --- Behörde / Bereich --- Bezirk	Beschäftigte						Vollzeit- äquivalente
	insgesamt		Männer	Frauen	Beamte/ Beam- tinnen	Arbeit- nehmer/ -innen	
	absolut	in %					
Hauptverwaltung insgesamt	89 281	100	38 065	51 216	58 193	31 088	83 747,8
02 - Verfassungsgerichtshof	7	0,0	2	5	5	2	5,9
03 - Regierende/r Bürgermeister/in	407	0,5	146	261	144	263	370,9
RBm - Senatskanzlei - außer Kultur	192	0,2	73	119	75	117	178,4
RBm - Senatskanzlei - Kultur	215	0,2	73	142	69	146	192,5
05 - Inneres und Sport	27 966	31,3	19 942	8 024	22 010	5 956	27 248,5
SenInnSport - Inneres	799	0,9	297	502	567	232	722,2
SenInnSport - Sport	184	0,2	133	51	20	164	175,8
PolPräs	21 656	24,3	15 464	6 192	17 431	4 225	21 173,8
Feuerwehr	3 839	4,3	3 640	199	3 305	534	3 809,3
LABO	1 002	1,1	248	754	466	536	927,4
LVwA	486	0,5	160	326	221	265	440,0
06 - Justiz und Verbraucherschutz	9 931	11,1	3 912	6 019	7 645	2 286	9 466,8
SenJustV	337	0,4	120	217	230	107	320,9
Generalstaatsanwaltschaft	87	0,1	48	39	53	34	83,3
Staatsanwaltschaft	941	1,1	280	661	717	224	882,5
Amtsanwaltschaft	213	0,2	54	159	170	43	200,3
Kammergericht	455	0,5	156	299	325	130	425,7
Landgericht	799	0,9	280	519	631	168	752,2
Amtsgerichte	3 588	4,0	945	2 643	2 638	950	3 379,6
Oberverwaltungsgericht BB	74	0,1	35	39	56	18	71,3
Verwaltungsgericht	230	0,3	93	137	176	54	214,2
Sozialgericht	370	0,4	106	264	209	161	351,2
Justizvollzugsanstalten	2 837	3,2	1 795	1 042	2 440	397	2 785,6
09 - Arbeit, Integration und Frauen	646	0,7	223	423	335	311	603,6
SenArbIntFrau	244	0,3	81	163	98	146	221,9
Arbeitsgerichtsbarkeit	250	0,3	77	173	130	120	238,4
LAGetSi	152	0,2	65	87	107	45	143,3
10 - Bildung, Jugend und Wissenschaft	37 546	42,1	9 522	28 024	21 027	16 519	34 466,2
SenBildJugWiss	1 254	1,4	345	909	649	605	1 141,2
Landeszentrale für pol. Bildungsarbeit	5	0,0	3	2	-	5	4,5
Schulen	35 998	40,3	9 109	26 889	20 350	15 648	33 067,9
Sozialpäd. Fortbildungsinst. BB	55	0,1	10	45	5	50	49,4
Sekretariat der KMK	234	0,3	55	179	23	211	203,4
11 - Gesundheit und Soziales	1 566	1,8	401	1 165	415	1 151	1 435,1
SenGesSoz	362	0,4	115	247	156	206	323,7
LI für gerichtl. u. soziale Medizin	54	0,1	25	29	6	48	52,6
Gemeinsames Krebsregister	25	0,0	3	22	-	25	24,4
LAGeSo	863	1,0	204	659	253	610	791,9
WASSt	262	0,3	54	208	-	262	242,5
12 - Stadtentwicklung und Umwelt	1 838	2,1	877	961	507	1 331	1 690,2
SenStadtUm	1 552	1,7	729	823	404	1 148	1 423,6
Berliner Forsten	92	0,1	56	36	45	47	84,8
Pflanzenschutzamt	30	0,0	11	19	-	30	26,8
Landesdenkmalamt	39	0,0	22	17	4	35	36,7
Verkehrslenkung Berlin	108	0,1	51	57	48	60	101,9
Gem. Obere Luftfahrthb. BB	4	0,0	1	3	3	1	3,4
Fischereiamt	13	0,0	7	6	3	10	12,9
13 - Wirtschaft, Technologie und Forschung	396	0,4	154	242	182	214	362,9
15 - Finanzen	7 175	8,0	2 368	4 807	5 569	1 606	6 801,6
SenFin	612	0,7	251	361	369	243	560,1
Landeshauptkasse	66	0,1	16	50	43	23	58,0
ZeP / EZeP (Kap. 1522)	91	0,1	24	67	62	29	84,0
Finanzämter	6 406	7,2	2 077	4 329	5 095	1 311	6 099,5
28 - Zentrale Personalangelegenheiten - Stellenpool / EZeP	1 803	2,0	518	1 285	354	1 449	1 296,2

1) entsprechend Personalstrukturstatistikgesetz ohne Abghs, RH, BlnBDI

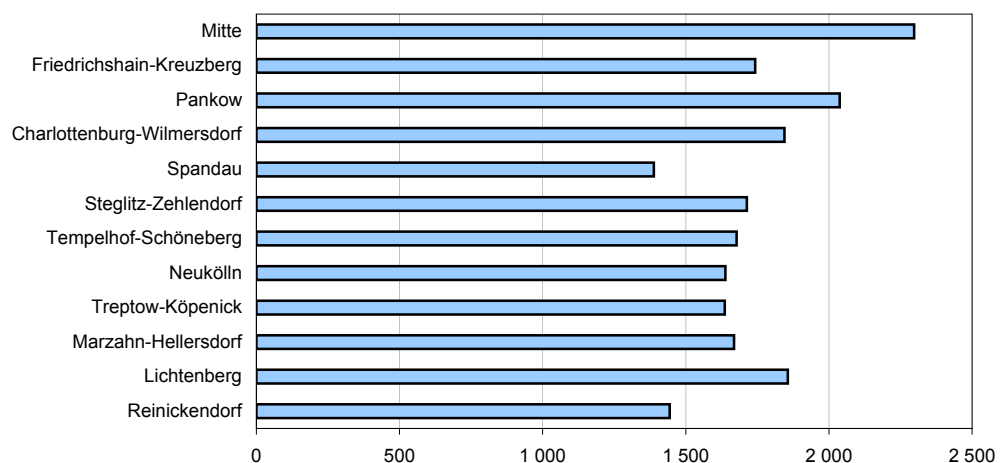
Noch: 3 Beschäftigte und Vollzeitäquivalente der Beschäftigten im unmittelbaren Landesdienst Berlin<sup>1)</sup> im Januar 2013 nach Einzelplänen/Behörden der Hauptverwaltung, Bezirken, Geschlecht und Statusgruppen

Einzelplan --- Behörde / Bereich --- Bezirk	Beschäftigte						Vollzeit- äquivalente
	insgesamt		Männer	Frauen	Beamte/ Beam- tinnen	Arbeit- nehmer/ -innen	
	absolut	in %					
Bezirksverwaltungen insgesamt	23 043	100	7 370	15 673	7 185	15 858	20 944,7
Mitte	2 540	11,0	858	1 682	852	1 688	2 297,7
Friedrichshain-Kreuzberg	1 896	8,2	553	1 343	633	1 263	1 742,6
Pankow	2 205	9,6	578	1 627	512	1 693	2 037,5
Charlottenburg-Wilmersdorf	2 052	8,9	729	1 323	729	1 323	1 844,5
Spandau	1 556	6,8	574	982	593	963	1 388,5
Steglitz-Zehlendorf	1 907	8,3	809	1 098	647	1 260	1 713,3
Tempelhof-Schöneberg	1 889	8,2	633	1 256	753	1 136	1 677,6
Neukölln	1 804	7,8	597	1 207	654	1 150	1 638,3
Treptow-Köpenick	1 793	7,8	553	1 240	399	1 394	1 636,2
Marzahn-Hellersdorf	1 801	7,8	418	1 383	392	1 409	1 668,5
Lichtenberg	1 983	8,6	486	1 497	431	1 552	1 856,4
Reinickendorf	1 617	7,0	582	1 035	590	1 027	1 443,7

### 2.1 Vollzeitäquivalente der Beschäftigten in den Einzelplänen der Berliner Hauptverwaltung<sup>1)</sup> im Januar 2013



### 2.2 Vollzeitäquivalente der Beschäftigten in den Berliner Bezirksverwaltungen im Januar 2013



1) entsprechend Personalstrukturstatistikgesetz ohne Abghs, RH, BlnBDI

4 Vollzeit- und Teilzeitbeschäftigte im unmittelbaren Landesdienst Berlin<sup>1)</sup> im Januar 2013 nach Einzelplänen/  
Behörden der Hauptverwaltung und Bezirken

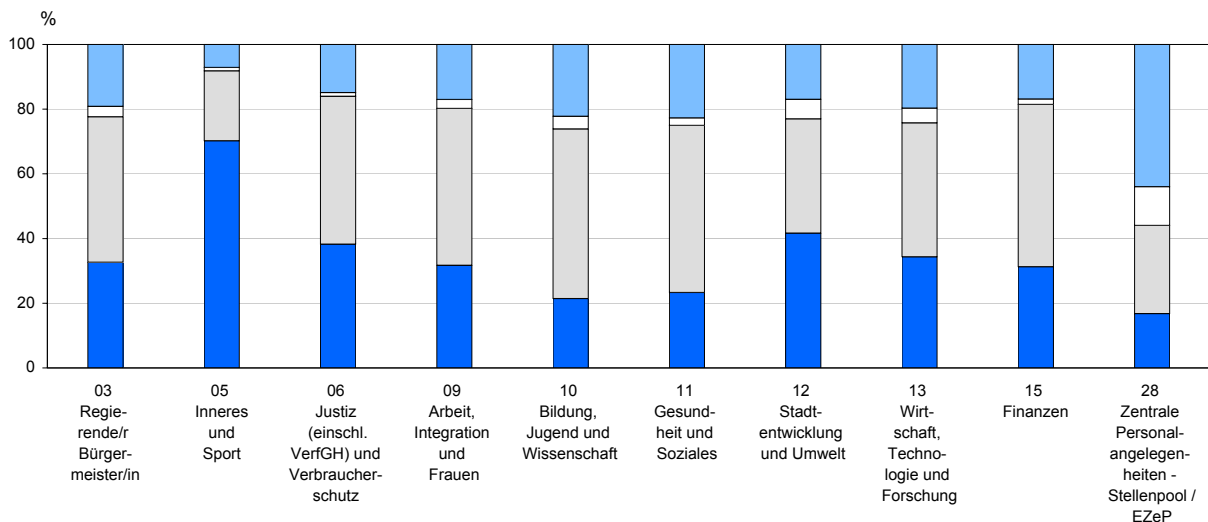
Einzelplan --- Behörde / Bereich --- Bezirk	Beschäftigte	Vollzeit	Teilzeit			
			insgesamt		darunter Altersteilzeit	
			ins- gesamt	dar. Frauen	ins- gesamt	dar. Freistellungs- phase
Hauptverwaltung insgesamt	89 281	72 111	17 170	14 743	2 096	1 467
02 - Verfassungsgerichtshof	7	4	3	3	-	-
03 - Regierende/r Bürgermeister/in	407	316	91	78	16	12
RBm - Senatskanzlei - außer Kultur	192	158	34	30	7	6
RBm - Senatskanzlei - Kultur	215	158	57	48	9	6
05 - Inneres und Sport	27 966	25 677	2 289	1 987	407	334
SenInnSport - Inneres	799	599	200	163	79	76
SenInnSport - Sport	184	164	20	17	8	5
PolPräs	21 656	19 993	1 663	1 475	168	141
Feuerwehr	3 839	3 767	72	41	39	32
LABO	1 002	786	216	198	61	47
LVvA	486	368	118	93	52	33
06 - Justiz und Verbraucherschutz	9 931	8 340	1 591	1 477	84	65
SenJustV	337	282	55	45	8	4
Generalstaatsanwaltschaft	87	76	11	10	.	.
Staatsanwaltschaft	941	732	209	189	11	5
Amtsanwaltschaft	213	171	42	39	4	4
Kammergericht	455	362	93	84	11	9
Landgericht	799	660	139	128	13	13
Amtsgerichte	3 588	2 838	750	724	20	16
Oberverwaltungsgericht BB	74	66	8	8	-	-
Verwaltungsgericht	230	171	59	54	.	.
Sozialgericht	370	307	63	62	-	-
Justizvollzugsanstalten	2 837	2 675	162	134	11	9
09 - Arbeit, Integration und Frauen	646	518	128	110	25	23
SenArbIntFrau	244	187	57	47	18	17
Arbeitsgerichtsbarkeit	250	212	38	37	.	.
LAGetSi	152	119	33	26	.	.
10 - Bildung, Jugend und Wissenschaft	37 546	27 731	9 815	8 340	502	193
SenBildJugWiss	1 254	960	294	259	88	69
Landeszentrale für pol. Bildungsarbeit	5	4	1	-	.	.
Schulen	35 998	26 568	9 430	7 998	404	119
Sozialpäd. Fortbildungsinst. BB	55	42	13	12	.	.
Sekretariat der KMK	234	157	77	71	-	-
11 - Gesundheit und Soziales	1 566	1 174	392	356	79	59
SenGesSoz	362	258	104	89	39	25
LI für gerichtl. u. soziale Medizin	54	50	4	3	-	-
Gemeinsames Krebsregister	25	22	3	3	-	-
LAGeSo	863	647	216	198	31	25
WASSt	262	197	65	63	9	9
12 - Stadtentwicklung und Umwelt	1 838	1 415	423	312	136	103
SenStadtUm	1 552	1 182	370	276	120	96
Berliner Forsten	92	75	17	11	9	4
Pflanzenschutzamt	30	22	8	8	.	.
Landesdenkmalamt	39	33	6	1	.	.
Verkehrslenkung Berlin	108	88	20	15	.	.
Gem. Obere Luftfahrth. BB	4	3	1	1	-	-
Fischereiamt	13	12	1	-	-	-
13 - Wirtschaft, Technologie und Forschung	396	300	96	78	24	20
15 - Finanzen	7 175	5 842	1 333	1 209	79	68
SenFin	612	473	139	116	49	43
Landeshauptkasse	66	44	22	20	5	4
ZeP / EZeP (Kap. 1522)	91	64	27	24	6	5
Finanzämter	6 406	5 261	1 145	1 049	19	16
28 - Zentrale Personalangelegenheiten - Stellenpool / EZeP	1 803	794	1 009	793	744	590

1) entsprechend Personalstrukturstatistikgesetz ohne Abghs, RH, BlnBDI

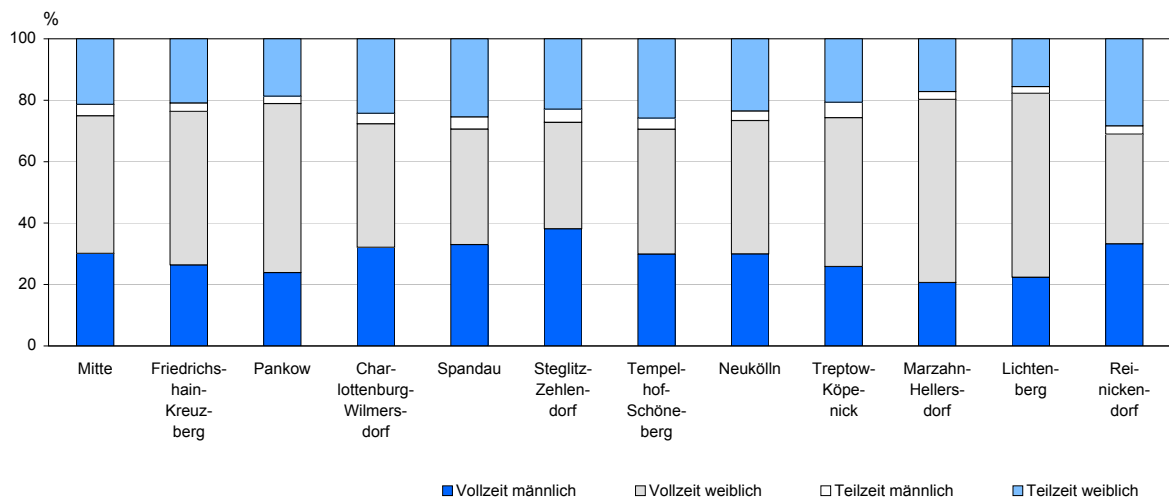
Noch: 4 Vollzeit- und Teilzeitbeschäftigte im unmittelbaren Landesdienst Berlin<sup>1)</sup> im Januar 2013 nach Einzelplänen/  
Behörden der Hauptverwaltung und Bezirken

Einzelplan --- Behörde / Bereich --- Bezirk	Beschäftigte	Vollzeit	Teilzeit			
			insgesamt		darunter Altersteilzeit	
			insgesamt	dar. Frauen	insgesamt	dar. Freistellungsphase
Bezirksverwaltungen insgesamt	23 043	17 242	5 801	5 043	1 461	1 109
Mitte	2 540	1 904	636	543	197	138
Friedrichshain-Kreuzberg	1 896	1 447	449	396	110	81
Pankow	2 205	1 740	465	413	176	138
Charlottenburg-Wilmersdorf	2 052	1 484	568	498	111	88
Spandau	1 556	1 099	457	396	90	69
Steglitz-Zehlendorf	1 907	1 388	519	437	111	92
Tempelhof-Schöneberg	1 889	1 333	556	488	105	78
Neukölln	1 804	1 324	480	424	86	72
Treptow-Köpenick	1 793	1 332	461	371	168	112
Marzahn-Hellersdorf	1 801	1 445	356	310	144	99
Lichtenberg	1 983	1 631	352	309	128	108
Reinickendorf	1 617	1 115	502	458	35	34

3.1 Vollzeit- und Teilzeitbeschäftigte der Berliner Hauptverwaltung<sup>1)</sup> im Januar 2013 nach Einzelplänen und Geschlecht



3.2 Vollzeit- und Teilzeitbeschäftigte der Berliner Bezirksverwaltungen im Januar 2013 nach Geschlecht



1) entsprechend Personalstrukturstatistikgesetz ohne Abghs, RH, BlnBDI

5 Beschäftigte im unmittelbaren Landesdienst Berlin<sup>1)</sup> im Januar 2013 nach Einzelplänen/Behörden der Hauptverwaltung und Bezirken und nach Altersgruppen

Einzelplan --- Behörde / Bereich --- Bezirk	Beschäftigte	Altersgruppe von ... bis unter ... Jahre									Durchschnittsalter
		unter 25	25 - 30	30 - 35	35 - 40	40 - 45	45 - 50	50 - 55	55 - 60	60 und älter	
Hauptverwaltung insgesamt	89 281	634	2 853	5 367	7 527	10 694	16 624	16 881	14 694	14 007	48,9
02 - Verfassungsgerichtshof	7	-	-	1	1	2	1	1	-	1	44,7
03 - Regierende/r Bürgermeister/in	407	2	11	7	25	31	79	83	87	82	51,3
RBm - Senatskanzlei - außer Kultur	192	1	5	4	12	20	36	40	32	42	51,0
RBm - Senatskanzlei - Kultur	215	1	6	3	13	11	43	43	55	40	51,6
05 - Inneres und Sport	27 966	323	1 488	2 093	3 657	4 144	5 578	5 207	3 546	1 930	45,7
SenInnSport - Inneres	799	8	83	130	112	77	108	88	67	126	44,3
SenInnSport - Sport	184	-	1	-	1	5	39	48	45	45	54,0
PolPräs	21 656	251	1 164	1 537	3 060	3 274	4 302	4 035	2 720	1 313	45,5
Feuerwehr	3 839	9	179	384	414	634	843	743	438	195	45,5
LABO	1 002	45	35	31	51	104	196	189	180	171	49,0
LVwA	486	10	26	11	19	50	90	104	96	80	49,8
06 - Justiz und Verbraucherschutz	9 931	133	358	697	1 011	1 507	1 943	2 045	1 270	967	47,0
SenJustV	337	2	8	8	22	40	48	72	56	81	51,3
Generalstaatsanwaltschaft	87	-	3	1	4	4	9	29	18	19	52,8
Staatsanwaltschaft	941	20	29	40	97	139	187	230	97	102	47,5
Amtsanwaltschaft	213	3	10	4	16	45	53	36	26	20	47,4
Kammergericht	455	9	11	23	37	48	87	102	69	69	49,0
Landgericht	799	13	18	46	74	160	170	159	82	77	46,9
Amtsgerichte	3 588	72	172	312	383	558	712	670	399	310	45,8
Oberverwaltungsgericht BB	74	2	2	2	1	13	12	25	12	5	48,6
Verwaltungsgericht	230	-	7	10	31	31	44	58	21	28	47,7
Sozialgericht	370	6	43	63	72	39	52	46	28	21	41,4
Justizvollzugsanstalten	2 837	6	55	188	274	430	569	618	462	235	47,8
09 - Arbeit, Integration und Frauen	646	3	8	27	24	63	107	147	135	132	51,6
SenArbIntFrau	244	-	-	7	7	33	33	45	61	58	52,7
Arbeitsgerichtsbarkeit	250	3	6	16	10	21	50	69	44	31	49,5
LAGetSi	152	-	2	4	7	9	24	33	30	43	53,1
10 - Bildung, Jugend und Wissenschaft	37 546	91	729	2 120	2 222	3 631	6 609	6 774	7 179	8 191	50,9
SenBildJugWiss	1 254	2	15	28	61	114	205	229	288	312	52,6
Landeszentrale für pol. Bildungsarbeit	5	-	-	-	-	-	-	-	2	3	60,6
Schulen	35 998	85	701	2 072	2 147	3 486	6 356	6 489	6 839	7 823	50,8
Sozialpäd. Fortbildungsinst. BB	55	2	-	1	-	4	7	11	9	21	53,7
Sekretariat der KMK	234	2	13	19	14	27	41	45	41	32	48,2
11 - Gesundheit und Soziales	1 566	15	35	35	65	137	275	354	344	306	51,5
SenGesSoz	362	2	10	13	23	29	63	64	72	86	51,3
LI für gerichtl. u. soziale Medizin	54	-	1	4	3	4	14	10	11	7	49,9
Gemeinsames Krebsregister	25	-	1	-	-	2	5	5	7	5	52,4
LAGeSo	863	13	23	18	39	86	140	197	196	151	51,0
WASSt	262	-	-	-	-	16	53	78	58	57	53,8
12 - Stadtentwicklung und Umwelt	1 838	8	22	38	55	121	292	418	427	457	53,0
SenStadtUm	1 552	7	19	30	42	92	253	349	355	405	53,3
Berliner Forsten	92	-	-	1	4	6	12	27	29	13	53,2
Pflanzenschutzamt	30	1	-	2	-	-	6	9	8	4	50,9
Landesdenkmalamt	39	-	-	1	2	3	10	8	13	13	53,7
Verkehrsenkung Berlin	108	-	1	4	6	16	17	23	23	18	50,8
Gem. Obere Luftfahrth. BB	4	-	-	-	1	1	-	-	1	1	49,3
Fischereiamt	13	-	2	-	-	4	1	-	3	3	47,8
13 - Wirtschaft, Technologie und Forschung	396	2	6	18	24	39	65	90	79	73	50,8
15 - Finanzen	7 175	57	196	329	427	934	1 513	1 530	1 264	925	49,1
SenFin	612	-	7	22	32	74	119	131	116	111	50,9
Landeshauptkasse	66	-	-	-	6	10	15	9	14	12	51,2
ZeP / EZeP (Kap. 1522)	91	-	-	1	8	14	15	24	22	7	50,1
Finanzämter	6 406	57	189	306	381	836	1 364	1 366	1 112	795	48,9
28 - Zentrale Personalangelegenheiten - Stellenpool / EZeP	1 803	-	-	2	16	85	162	232	363	943	57,5

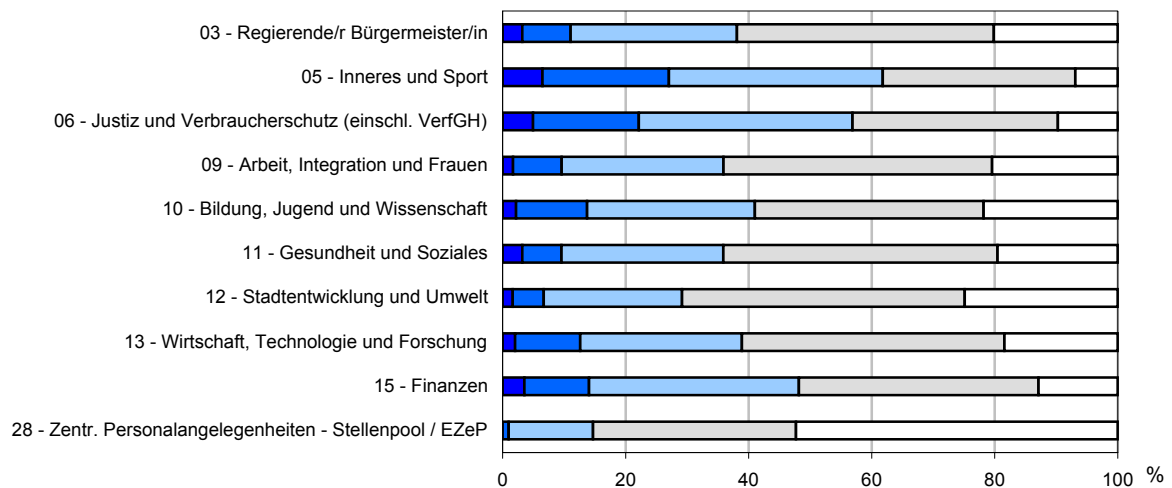
1) entsprechend Personalstrukturstatistikgesetz ohne Abghs, RH, BlnBDI



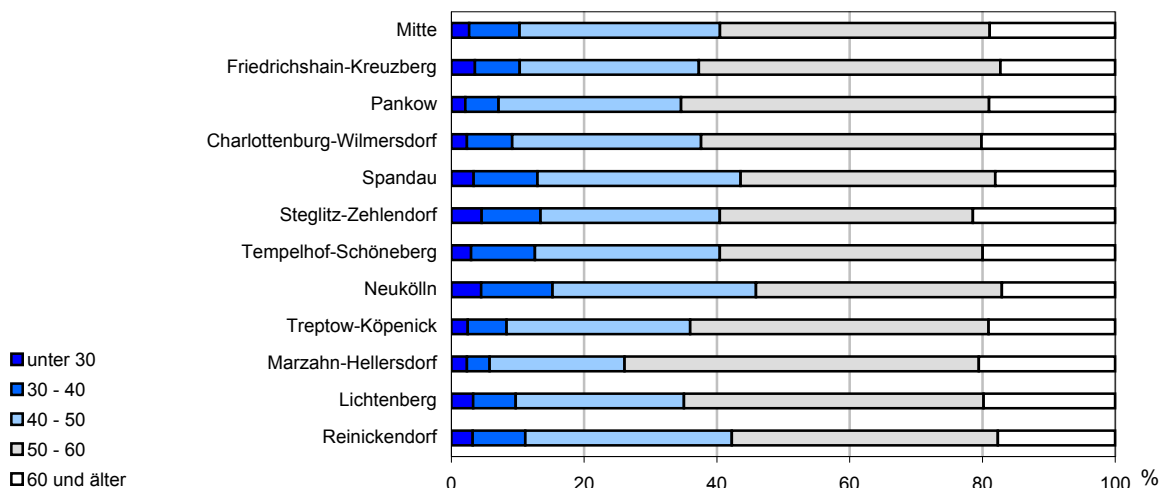
Noch: 5 Beschäftigte im unmittelbaren Landesdienst Berlin<sup>1)</sup> im Januar 2013 nach Einzelplänen/Behörden der Hauptverwaltung und Bezirken und nach Altersgruppen

Einzelplan --- Behörde / Bereich --- Bezirk	Beschäftigte	Altersgruppe von ... bis unter ... Jahre									Durchschnittsalter
		unter 25	25 - 30	30 - 35	35 - 40	40 - 45	45 - 50	50 - 55	55 - 60	60 und älter	
Bezirksverwaltung insgesamt	23 043	269	439	536	1 153	2 180	4 227	5 044	4 789	4 406	51,2
Mitte	2 540	29	39	63	130	265	502	514	518	480	51,0
Friedrichshain-Kreuzberg	1 896	24	43	24	104	166	346	449	412	328	51,1
Pankow	2 205	12	34	33	78	192	414	556	467	419	51,9
Charlottenburg-Wilmersdorf	2 052	17	31	40	100	196	388	462	405	413	51,5
Spandau	1 556	25	27	45	105	193	283	310	287	281	50,1
Steglitz-Zehlendorf	1 907	42	45	61	108	197	318	350	377	409	50,7
Tempelhof-Schöneberg	1 889	24	32	44	138	183	343	370	378	377	50,8
Neukölln	1 804	30	51	75	119	208	345	329	339	308	49,7
Treptow-Köpenick	1 793	14	30	36	69	165	331	411	395	342	51,7
Marzahn-Hellersdorf	1 801	17	25	20	42	85	281	501	460	370	53,0
Lichtenberg	1 983	23	42	51	76	141	362	470	425	393	51,5
Reinickendorf	1 617	12	40	44	84	189	314	322	326	286	50,6

4.1 Beschäftigte der Berliner Hauptverwaltung<sup>1)</sup> im Januar 2013 nach Altersgruppen in %



4.2 Beschäftigte der Berliner Bezirksverwaltungen im Januar 2013 nach Altersgruppen in %



1) entsprechend Personalstrukturstatistikgesetz ohne Abghs, RH, BlnBDI

6 Beschäftigte und Vollzeitäquivalente der Beschäftigten im unmittelbaren Landesdienst Berlin<sup>1)</sup> im Januar 2013 nach Laufbahngruppen<sup>2)</sup>, Einstufungen, Verwaltungsbereichen und Geschlecht

Laufbahngruppe <sup>2)</sup> --- Einstufungen <sup>3)</sup>	Hauptverwaltung			Bezirksverwaltungen		
	insgesamt	männlich	weiblich	insgesamt	männlich	weiblich
	Beschäftigte					
Insgesamt	89 281	38 065	51 216	23 043	7 370	15 673
Höherer Dienst	18 218	7 455	10 763	1 169	497	672
Sen1 - Sen3, B 9 - B 6	32	21	11	12	11	1
B 5 - B 2	114	87	27	48	32	16
R 8 - R 3	103	66	37	-	-	-
R 2, R 1	1 777	848	929	-	-	-
A 16 Z - A 13, C3	9 324	4 073	5 251	364	181	183
E 15 Ü - E 13	6 868	2 360	4 508	745	273	472
Gehobener Dienst	42 233	18 014	24 219	11 180	3 196	7 984
A 16 gD - A 13 gD	7 166	1 708	5 458	3	1	2
A 13Z - A 9	25 925	13 923	12 002	5 250	1 605	3 645
E 12 - E 9, E 9c, E 9b	9 142	2 383	6 759	5 927	1 590	4 337
Mittlerer Dienst	26 779	11 527	15 252	8 865	2 749	6 116
A 9Z - A 6	13 222	7 812	5 410	1 505	316	1 189
E 8 - E 5, E 8a - E 4a	13 557	3 715	9 842	7 360	2 433	4 927
Einfacher Dienst	1 716	967	749	1 794	919	875
A 6S - A 4	530	400	130	3	3	-
E 4 - E 1, E 3a	1 186	567	619	1 791	916	875
Sonstige <sup>4)</sup>	335	102	233	35	9	26
	Vollzeitäquivalente					
Insgesamt	83 747,8	37 177,6	46 570,2	20 944,7	7 032,4	13 912,4
Höherer Dienst	16 637,0	7 108,2	9 528,9	1 029,5	460,1	569,5
Sen1 - Sen3, B 9 - B 6	31,0	21,0	10,0	12,0	11,0	1,0
B 5 - B 2	112,8	86,5	26,3	48,0	32,0	16,0
R 8 - R 3	102,0	65,5	36,5	-	-	-
R 2, R 1	1 665,3	837,2	828,1	-	-	-
A 16 Z - A 13, C3	8 618,6	3 930,1	4 688,6	335,3	173,0	162,3
E 15 Ü - E 13	6 107,3	2 167,9	3 939,4	634,2	244,1	390,2
Gehobener Dienst	39 925,9	17 674,9	22 251,1	10 196,9	3 032,7	7 164,2
A 16 gD - A 13 gD	6 768,3	1 663,3	5 105,0	3,0	1,0	2,0
A 13Z - A 9	24 929,9	13 812,1	11 117,7	4 871,2	1 562,0	3 309,2
E 12 - E 9, E 9c, E 9b	8 227,8	2 199,4	6 028,4	5 322,7	1 469,7	3 853,0
Mittlerer Dienst	25 289,2	11 350,4	13 938,8	8 013,7	2 647,8	5 366,0
A 9Z - A 6	12 854,7	7 786,1	5 068,6	1 398,3	311,4	1 087,0
E 8 - E 5, E 8a - E 4a	12 434,5	3 564,3	8 870,2	6 615,4	2 336,4	4 279,0
Einfacher Dienst	1 593,6	946,1	647,5	1 684,5	887,7	796,8
A 6S - A 4	523,3	397,5	125,8	3,0	3,0	-
E 4 - E 1, E 3a	1 070,3	548,6	521,7	1 681,5	884,7	796,8
Sonstige <sup>4)</sup>	302,0	98,1	203,9	20,1	4,2	16,0

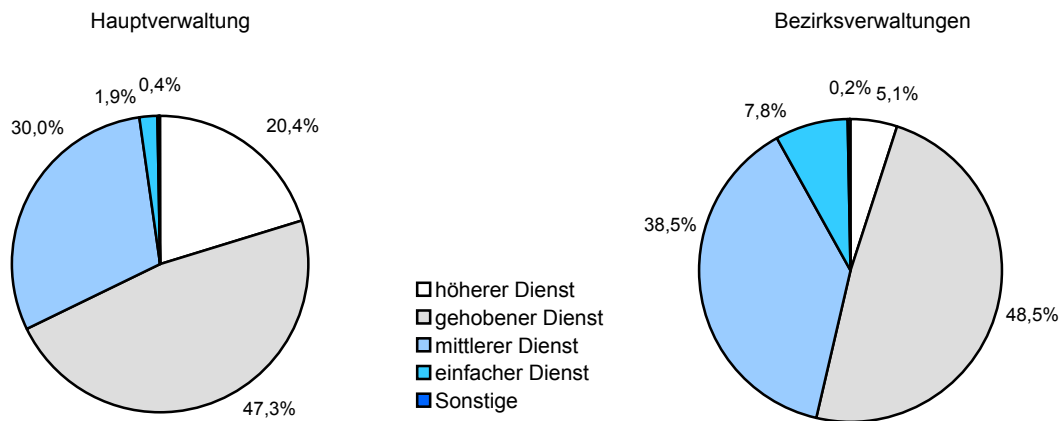
1) entsprechend Personalstrukturstatistikgesetz ohne Abghs, RH, BlnBDI

2) Einteilung in Laufbahngruppen nach altem Recht, d.h. vor Inkrafttreten des 2. DRÄndG

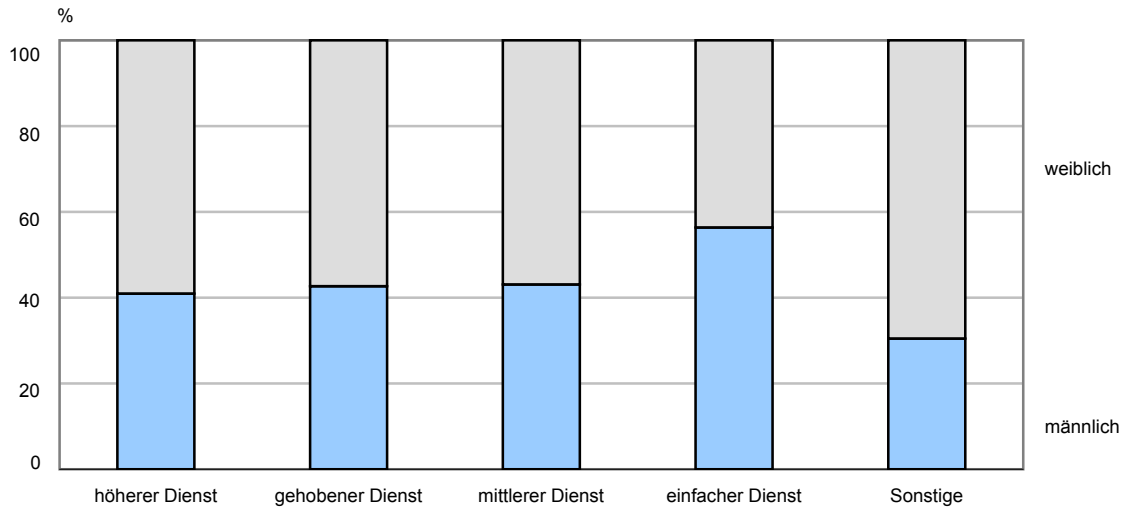
3) Vergütungs- bzw. Lohngruppen wurden den vergleichbaren Entgeltgruppen zugeordnet.

4) Beschäftigte, deren Einstufung in IPV nicht den aufgeführten Entgeltgruppen entspricht.

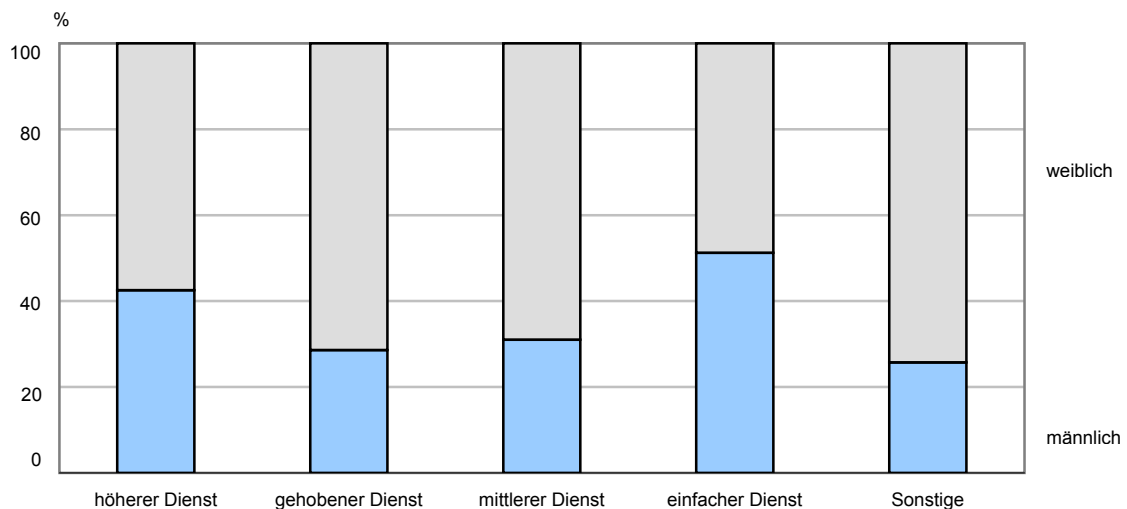
5 Beschäftigte im unmittelbaren Landesdienst Berlin<sup>1)</sup> im Januar 2013 nach Laufbahngruppen<sup>2)</sup> und Verwaltungsbereichen



5.1 Beschäftigte der Berliner Hauptverwaltung<sup>1)</sup> im Januar 2013 nach Laufbahngruppen<sup>2)</sup> und Geschlecht



5.2 Beschäftigte der Berliner Bezirksverwaltungen im Januar 2013 nach Laufbahngruppen<sup>2)</sup> und Geschlecht



1) entsprechend Personalstrukturstatistikgesetz ohne Abghs, RH, BlnBDI

2) Einteilung in Laufbahngruppen nach altem Recht, d. h. vor Inkrafttreten des 2. DRÄndG

7.1 Beamtinnen und Beamte der Hauptverwaltung im unmittelbaren Landesdienst Berlin<sup>1)</sup>

Einzelplan --- Behörde / Bereich	Einstufung											
	Sen 3, Sen 2, Sen 1	B 9, B 7, B 5	B 4, B 3, B 2	R 8, R 6, R 5	R 4, R 3	R 2, R 1	A 16Z, A 16, C 3	A 15	A 14	A 13	A 16gD, A 15gD	A 14gD
Hauptverwaltung insgesamt	9	44	93	8	95	1 777	338	1 857	1 331	5 798	158	456
02 - Verfassungsgerichtshof	-	-	-	-	-	4	-	-	-	-	-	-
03 - Regierende/r Bürgermeister/in	1	7	5	-	-	-	7	14	13	4	-	-
RBm - Senatskanzlei - außer Kultur	1	6	4	-	-	-	6	11	6	1	-	-
RBm - Senatskanzlei - Kultur	-	1	1	-	-	-	1	3	7	3	-	-
05 - Inneres und Sport	1	8	28	-	-	-	36	137	191	140	-	-
SenInnSport - Inneres	1	6	14	-	-	-	5	25	27	92	-	-
SenInnSport - Sport	-	-	1	-	-	-	1	-	1	-	-	-
PolPräs	-	1	10	-	-	-	20	94	133	44	-	-
Feuerwehr	-	1	1	-	-	-	5	13	17	4	-	-
LABO	-	-	1	-	-	-	4	4	9	-	-	-
LVwA	-	-	1	-	-	-	1	1	4	-	-	-
06 - Justiz und Verbraucherschutz	1	5	8	7	71	1 724	17	13	31	52	-	-
SenJustV	1	5	8	-	-	14	7	5	11	1	-	-
Generalstaatsanwaltschaft	-	-	-	1	6	25	-	-	-	-	-	-
Staatsanwaltschaft	-	-	-	1	9	325	-	-	1	-	-	-
Amtsanwaltschaft	-	-	-	-	1	1	-	-	11	29	-	-
Kammergericht	-	-	-	1	30	101	-	1	1	3	-	-
Landgericht	-	-	-	1	3	383	-	-	-	-	-	-
Amtsgerichte	-	-	-	1	10	592	-	-	-	3	-	-
Oberverwaltungsgericht BB	-	-	-	-	10	26	-	-	-	-	-	-
Verwaltungsgericht	-	-	-	1	1	107	-	-	-	-	-	-
Sozialgericht	-	-	-	1	1	149	-	-	-	-	-	-
Justizvollzugsanstalten	-	-	-	-	-	1	10	7	7	16	-	-
09 - Arbeit, Integration und Frauen	1	2	2	1	24	49	4	8	19	7	-	-
SenArbIntFrau	1	2	2	-	-	-	3	7	8	6	-	-
Arbeitsgerichtsbarkeit	-	-	-	1	24	49	-	-	-	-	-	-
LAGetSi	-	-	-	-	-	-	1	1	11	1	-	-
10 - Bildung, Jugend und Wissenschaft	1	5	10	-	-	-	211	1 539	833	5 482	158	456
SenBildJugWiss	1	4	7	-	-	-	54	106	33	25	7	8
Schulen	-	-	-	-	-	-	152	1 424	795	5 457	151	448
Sozialpäd. Fortbildungsinst. BB	-	-	-	-	-	-	1	-	-	-	-	-
Sekretariat der KMK	-	1	3	-	-	-	4	9	5	-	-	-
11 - Gesundheit und Soziales	1	3	5	-	-	-	6	20	38	17	-	-
SenGesSoz	1	3	2	-	-	-	4	12	13	8	-	-
LI für gerichtl. u. soziale Medizin	-	-	1	-	-	-	-	1	2	1	-	-
LAGeSo	-	-	2	-	-	-	2	7	23	8	-	-
12 - Stadtentwicklung und Umwelt	1	6	19	-	-	-	13	37	65	15	-	-
SenStadtUm	1	6	18	-	-	-	12	34	59	15	-	-
Berliner Forsten	-	-	-	-	-	-	1	1	5	-	-	-
Landesdenkmalamt	-	-	1	-	-	-	-	-	1	-	-	-
Verkehrsenkung Berlin	-	-	-	-	-	-	-	1	-	-	-	-
Gem. Obere Luftfahrthb. BB	-	-	-	-	-	-	-	1	-	-	-	-
Fischereiamt	-	-	-	-	-	-	-	-	-	-	-	-
13 - Wirtschaft, Technologie und Forschung	1	4	5	-	-	-	7	11	18	6	-	-
15 - Finanzen	1	4	11	-	-	-	34	72	107	68	-	-
SenFin	1	4	11	-	-	-	8	25	30	5	-	-
Landeshauptkasse	-	-	-	-	-	-	-	-	1	-	-	-
ZeP / EZeP (Kap. 1522)	-	-	-	-	-	-	1	2	1	-	-	-
Finanzämter	-	-	-	-	-	-	25	45	75	63	-	-
28 - Zentrale Personalangelegenheiten - Stellenpool / EZeP	-	-	-	-	-	-	3	6	16	7	-	-

1) entsprechend Personalstrukturstatistikgesetz ohne Abghs, RH, BlnBDI

im Januar 2013 nach Einzelplänen, Behörden und Einstufungen

Einstufung													Einzelplan --- Behörde / Bereich
A 13gD	A 13Z, A 13S	A 12	A 11	A 10	A 9	A 9Z	A 9S	A 8	A 7	A 6	A 6S, A 5S	A 5, A 4	
6 552	1 164	7 237	5 242	6 029	6 253	321	2 330	5 477	4 344	750	32	498	Hauptverwaltung insgesamt
-	1	-	-	-	-	-	-	-	-	-	-	-	02 - Verfassungsgerichtshof
-	14	23	22	18	5	-	5	4	2	-	-	-	03 - Regierende/r Bürgermeister/in
-	7	10	7	6	2	-	3	3	2	-	-	-	RBm - Senatskanzlei - außer Kultur
-	7	13	15	12	3	-	2	1	-	-	-	-	RBm - Senatskanzlei - Kultur
1	521	1 000	3 178	4 686	5 286	223	1 073	3 501	1 950	34	9	7	05 - Inneres und Sport
-	52	53	38	24	182	2	13	30	1	2	-	-	SenInnSport - Inneres
-	6	5	2	2	1	-	-	1	-	-	-	-	SenInnSport - Sport
1	397	791	2 952	4 382	5 071	8	88	2 351	1 045	30	8	5	PolPräs
-	36	90	91	132	17	203	934	990	771	-	-	-	Feuerwehr
-	16	37	54	85	13	7	27	77	128	1	1	2	LABO
-	14	24	41	61	2	3	11	52	5	1	-	-	LVwA
-	84	238	384	297	349	38	714	1 166	1 524	453	1	468	06 - Justiz und Verbraucherschutz
-	21	35	65	22	7	-	7	5	6	4	-	6	SenJustV
-	3	4	1	-	-	-	3	3	2	3	-	2	Generalstaatsanwaltschaft
-	3	8	20	37	38	-	19	58	102	56	-	40	Staatsanwaltschaft
-	8	42	1	1	1	-	2	15	29	21	-	8	Amtsanwaltschaft
-	4	11	30	18	15	1	14	46	15	14	-	20	Kammergericht
-	1	12	13	9	14	-	9	37	56	46	-	47	Landgericht
-	15	80	165	123	240	7	235	283	279	286	-	319	Amtsgerichte
-	1	1	1	-	1	1	2	7	2	1	-	3	Oberverwaltungsgericht BB
-	1	3	1	6	1	-	4	15	19	6	1	10	Verwaltungsgericht
-	1	1	4	2	4	-	5	9	10	9	-	13	Sozialgericht
-	26	41	83	79	28	29	414	688	1 004	7	-	-	Justizvollzugsanstalten
-	23	44	58	34	12	2	8	18	17	1	-	1	09 - Arbeit, Integration und Frauen
-	12	15	17	13	2	-	2	7	1	-	-	-	SenArbIntFrau
-	2	6	8	7	2	1	5	7	16	1	-	1	Arbeitsgerichtsbarkeit
-	9	23	33	14	8	1	1	4	-	-	-	-	LAGetSi
6 551	54	5 070	405	130	14	-	25	72	9	2	-	-	10 - Bildung, Jugend und Wissenschaft
2	39	59	100	96	14	-	14	69	9	2	-	-	SenBildJugWiss
6 549	14	5 010	304	33	-	-	10	3	-	-	-	-	Schulen
-	1	1	1	-	-	-	1	-	-	-	-	-	Sozialpäd. Fortbildungsinst. BB
-	-	-	-	1	-	-	-	-	-	-	-	-	Sekretariat der KMK
-	37	54	83	62	17	-	22	32	15	3	-	-	11 - Gesundheit und Soziales
-	24	32	32	14	3	-	3	3	2	-	-	-	SenGesSoz
-	-	1	-	-	-	-	-	-	-	-	-	-	LI für gerichtl. u. soziale Medizin
-	13	21	51	48	14	-	19	29	13	3	-	-	LAGeSo
-	83	82	90	38	10	4	16	19	8	1	-	-	12 - Stadtentwicklung und Umwelt
-	73	72	59	24	5	4	12	7	3	-	-	-	SenStadtUm
-	7	5	18	1	3	-	1	2	1	-	-	-	Berliner Forsten
-	-	1	-	1	-	-	-	-	-	-	-	-	Landesdenkmalamt
-	3	4	12	11	2	-	3	9	3	-	-	-	Verkehrslenkung Berlin
-	-	-	1	-	-	-	-	1	-	-	-	-	Gem. Obere Luftfahrth. BB
-	-	-	-	1	-	-	-	-	1	1	-	-	Fischereiamt
-	22	28	37	19	7	1	3	8	3	2	-	-	13 - Wirtschaft, Technologie und Forschung
-	303	639	911	686	527	53	446	622	806	236	21	22	15 - Finanzen
-	81	89	54	28	6	2	19	5	1	-	-	-	SenFin
-	2	2	7	7	-	-	8	10	6	-	-	-	Landeshauptkasse
-	7	13	15	7	3	1	-	12	-	-	-	-	ZeP / EZeP (Kap. 1522)
-	213	535	835	644	518	50	419	595	799	236	21	22	Finanzämter
-	22	59	74	59	26	-	18	35	10	18	1	-	28 - Zentrale Personalangelegenheiten - Stellenpool / EZeP

7.2 Arbeitnehmerinnen und Arbeitnehmer der Hauptverwaltung im unmittelbaren Landesdienst Berlin<sup>1)</sup>

Einzelplan --- Behörde / Bereich	Einstufung									
	E 15 Ü, I	E 15, Ia	E 14, Ib	E 13 Ü	E 13, IIa hD	E 12, IIa gD	E 11, III	E 10, IVa	E 9, IVb, Vb gD, Vb mD, 9	E 8, Vc, 8a
Hauptverwaltung insgesamt	69	240	855	145	5 559	557	3 226	1 265	4 186	6 022
02 - Verfassungsgerichtshof	-	-	-	-	-	-	-	-	-	2
03 - Regierende/r Bürgermeister/in	7	11	27	9	3	13	13	2	43	28
RBm - Senatskanzlei - außer Kultur	4	7	16	3	-	7	3	-	13	20
RBm - Senatskanzlei - Kultur	3	4	11	6	3	6	10	2	30	8
05 - Inneres und Sport	6	17	75	13	12	97	198	90	1 006	966
SenInnSport - Inneres	2	4	17	-	1	16	10	11	60	28
SenInnSport - Sport	2	1	5	-	-	-	8	2	14	10
PolPräs	1	8	42	13	9	62	105	40	532	758
Feuerwehr	-	4	4	-	1	5	31	16	122	150
LABO	-	-	7	-	1	9	25	11	167	8
LVwA	1	-	-	-	-	5	19	10	111	12
06 - Justiz und Verbraucherschutz	1	6	36	32	15	1	38	40	82	388
SenJustV	1	2	6	-	1	1	6	21	12	17
Generalstaatsanwaltschaft	-	1	1	-	1	-	13	1	-	5
Staatsanwaltschaft	-	-	13	-	-	-	-	-	1	31
Amtsanwaltschaft	-	-	-	-	-	-	-	-	-	-
Kammergericht	-	-	-	2	-	-	7	11	17	9
Landgericht	-	-	-	-	-	-	-	-	3	30
Amtsgerichte	-	-	-	-	-	-	2	2	13	222
Oberverwaltungsgericht BB	-	-	-	-	-	-	1	-	-	2
Verwaltungsgericht	-	-	-	-	-	-	2	-	-	2
Sozialgericht	-	-	-	-	-	-	1	-	10	5
Justizvollzugsanstalten	-	3	16	30	13	-	6	5	26	65
09 - Arbeit, Integration und Frauen	4	11	23	11	7	10	30	5	44	12
SenArbIntFrau	4	9	21	10	7	7	25	4	35	5
Arbeitsgerichtsbarkeit	-	-	-	-	-	-	3	-	6	5
LAGetSi	-	2	2	1	-	3	2	1	3	2
10 - Bildung, Jugend und Wissenschaft	8	56	190	31	5 409	163	2 579	875	1 724	3 977
SenBildJugWiss	6	15	69	28	16	17	49	37	99	101
Landeszentrale für pol. Bildungsarbeit	-	-	1	-	-	1	-	-	1	-
Schulen	-	40	111	-	5 390	145	2 530	838	1 619	3 874
Sozialpäd. Fortbildungsinst. BB	-	1	8	3	1	-	-	-	5	2
Sekretariat der KMK	2	-	1	-	2	-	-	-	-	-
11 - Gesundheit und Soziales	6	53	84	9	5	36	101	13	308	27
SenGesSoz	3	10	41	5	2	22	40	7	49	5
LI für gerichtl. u. soziale Medizin	-	7	4	-	2	1	-	-	5	6
Gemeinsames Krebsregister	-	2	2	1	1	-	2	1	8	-
LAGeSo	2	34	36	2	-	13	54	4	200	14
WASSt	1	-	1	1	-	-	5	1	46	2
12 - Stadtentwicklung und Umwelt	24	56	279	22	86	177	151	72	195	76
SenStadtUm	24	48	245	20	83	174	145	54	156	60
Berliner Forsten	-	-	4	-	-	-	-	7	14	5
Pflanzenschutzamt	-	1	3	-	-	-	1	8	7	3
Landesdenkmalamt	-	3	12	1	-	2	5	1	7	2
Verkehrslenkung Berlin	-	3	15	-	2	1	-	1	10	4
Gem. Obere Luftfahrth. BB	-	-	-	-	-	-	-	1	-	-
Fischereiamt	-	1	-	1	1	-	-	-	1	2
13 - Wirtschaft, Technologie und Forschung	2	11	35	5	4	10	24	10	45	18
15 - Finanzen	5	15	38	5	3	35	41	107	447	332
SenFin	5	15	33	4	1	9	26	12	89	4
Landeshauptkasse	-	-	-	-	-	-	-	-	2	11
ZeP / EZeP (Kap. 1522)	-	-	2	-	-	3	9	-	6	3
Finanzämter	-	-	3	1	2	23	6	95	350	314
28 - Zentrale Personalangelegenheiten - Stellenpool / EZeP	6	4	68	8	15	15	51	51	292	196

1) entsprechend Personalstrukturstatistikgesetz ohne Abghs, RH, BlnBDI

2) Beschäftigte, deren Einstufung in IPV nicht den aufgeführten Entgelt-, Vergütungs- bzw. Lohngruppen entspricht.

im Januar 2013 nach Einzelplänen, Behörden und Einstufungen

E 7, 7a	Einstufung								Sonstige <sup>2)</sup>	Einzelplan --- Behörde / Bereich
	E 6, VIb, 6a, 6	E 5, VII, 5a, 5	E 4, 4a, 4	E 3, VII mD, 3a, 3	E 2 Ü, 2a, 2	E 2, IXa, IXb, 1a	E 9c, E 9b, E 8a, E 7a, E 4a, E 3a, Kr VIII, Kr Va, Kr II			
214	4 004	3 173	145	758	66	204		65	335	Hauptverwaltung insgesamt
-	-	-	-	-	-	-	-	-	-	02 - Verfassungsgerichtshof
2	48	26	8	15	-	3	-	-	5	03 - Regierende/r Bürgermeister/in
2	22	11	2	4	-	1	-	-	2	RBm - Senatskanzlei - außer Kultur
-	26	15	6	11	-	2	-	-	3	RBm - Senatskanzlei - Kultur
167	1 204	1 619	111	352	3	12		4	4	05 - Inneres und Sport
3	41	25	-	6	-	5	-	-	3	SenInnSport - Inneres
15	20	21	55	9	1	-	-	-	1	SenInnSport - Sport
85	753	1 465	48	294	2	4		4	-	PolPräs
64	108	26	1	1	-	1	-	-	-	Feuerwehr
-	224	67	-	17	-	-	-	-	-	LABO
-	58	15	7	25	-	2	-	-	-	LVwA
25	859	660	7	15	5	39		15	22	06 - Justiz und Verbraucherschutz
-	13	26	-	-	-	1	-	-	-	SenJustV
-	5	7	-	-	-	-	-	-	-	Generalstaatsanwaltschaft
-	46	128	-	3	-	2	-	-	-	Staatsanwaltschaft
-	18	25	-	-	-	-	-	-	-	Amtsanwaltschaft
-	54	26	-	1	-	3	-	-	-	Kammergericht
-	36	98	-	-	-	1	-	-	-	Landgericht
-	419	261	5	5	1	20	-	-	-	Amtsgerichte
-	12	1	-	1	-	1	-	-	-	Oberverwaltungsgericht BB
-	39	9	-	1	1	-	-	-	-	Verwaltungsgericht
-	126	17	-	-	-	2	-	-	-	Sozialgericht
25	91	62	2	4	3	9		15	22	Justizvollzugsanstalten
-	97	39	-	3	-	11	-	-	4	09 - Arbeit, Integration und Frauen
-	8	5	-	2	-	-	-	-	4	SenArbIntFrau
-	79	18	-	-	-	9	-	-	-	Arbeitsgerichtsbarkeit
-	10	16	-	1	-	2	-	-	-	LAGetSi
11	887	251	3	64	7	8		10	266	10 - Bildung, Jugend und Wissenschaft
-	107	37	1	6	-	5	-	-	12	SenBildJugWiss
-	1	-	-	-	-	1	-	-	-	Landeszentrale für pol. Bildungsarbeit
11	765	211	1	51	2	2		10	48	Schulen
-	14	3	1	7	5	-	-	-	-	Sozialpäd. Fortbildungsinst. BB
-	-	-	-	-	-	-	-	-	206	Sekretariat der KMK
-	270	190	1	16	16	11		1	4	11 - Gesundheit und Soziales
-	8	9	-	1	-	1	-	-	3	SenGesSoz
-	16	3	1	3	-	-	-	-	-	LI für gerichtl. u. soziale Medizin
-	8	-	-	-	-	-	-	-	-	Gemeinsames Krebsregister
-	128	99	-	12	3	7		1	1	LAGeSo
-	110	79	-	-	13	3	-	-	-	WASt
6	105	60	-	5	-	3		-	14	12 - Stadtentwicklung und Umwelt
5	63	50	-	5	-	3		-	13	SenStadtUm
-	15	2	-	-	-	-	-	-	-	Berliner Forsten
1	3	3	-	-	-	-	-	-	-	Pflanzenschutzamt
-	2	-	-	-	-	-	-	-	-	Landesdenkmalamt
-	20	3	-	-	-	-	-	-	1	Verkehrslenkung Berlin
-	-	-	-	-	-	-	-	-	-	Gem. Obere Luftfahrth. BB
-	2	2	-	-	-	-	-	-	-	Fischereiamt
-	22	15	1	2	-	3		-	7	13 - Wirtschaft, Technologie und Forschung
1	364	95	9	83	-	18		-	8	15 - Finanzen
-	20	13	-	2	-	2	-	-	8	SenFin
-	5	5	-	-	-	-	-	-	-	Landeshauptkasse
-	2	3	-	-	-	1	-	-	-	ZeP (Kap. 1522)
1	337	74	9	81	-	15		-	-	Finanzämter
2	148	218	5	203	35	96		35	1	28 - Zentrale Personalangelegenheiten - Stellenpool / EZeP

8.1 Prognose: Bis 2019 altersbedingt<sup>1)</sup> ausscheidende Beschäftigte im unmittelbaren Landesdienst Berlin<sup>2)</sup> auf Basis

Einzelplan --- Behörde / Bereich --- Kapitel --- Bezirk	Beschäftigte Januar 2013	Ausscheidende Beschäftigte		
		bis einschl. 2012 <sup>3)</sup>	2013	2014
<b>Hauptverwaltung und Bezirksverwaltungen insgesamt</b>	<b>112 324</b>	<b>4 655</b>	<b>3 542</b>	<b>3 647</b>
<b>Hauptverwaltung insgesamt</b>	<b>89 281</b>	<b>3 647</b>	<b>2 749</b>	<b>2 822</b>
<b>02 - Verfassungsgerichtshof</b>	<b>7</b>	<b>-</b>	<b>[ 1 ]</b>	
<b>03 - Regierende/r Bürgermeister/in</b>	<b>407</b>	<b>22</b>	<b>15</b>	<b>22</b>
RBm - Senatskanzlei - außer Kultur	192	11	6	16
0300 Senatskanzlei	191	11	6	16
0309 Senatskanzlei - Personalüberhang -	1	-	-	-
RBm - Senatskanzlei - Kultur	215	11	9	6
0310 Kulturelle Angelegenheiten	107	4	3	4
0312 Brücke-Museum	13	-	[ 3 ]	
0313 Gedenkstätte Deutscher Widerstand	27	4	-	-
0314 Landesarchiv	64	3	[ 5 ]	
0320 Leistungen an die Kirchen, Religions- und Weltanschauungsgemeinschaften	4	-	-	-
<b>05 - Inneres und Sport</b>	<b>27 966</b>	<b>635</b>	<b>529</b>	<b>591</b>
SenInnSport - Inneres	799	55	28	20
0500 SenInnSport - Politisch-Administrativer Bereich und Service -	501	11	6	8
0509 SenInnSport - Personalüberhang -	114	38	19	9
0520 SenInnSport - Verfassungsschutz -	184	6	3	3
SenInnSport - Sport	184	9	4	11
0510 SenInnSport - Sport -	40	1	[ 6 ]	
0511 Olympiapark	23	1	[ 1 ]	
0512 Sportforum	121	7	3	5
PolPräs	21 656	471	384	436
0531 PolPräs - Behördenleitung und Stab -	238	13	7	9
0533 PolPräs - Direktion 1 -	1 851	40	30	33
0534 PolPräs - Direktion 2 -	1 975	30	27	30
0535 PolPräs - Direktion 3 -	1 710	30	28	24
0536 PolPräs - Direktion 4 -	1 799	25	26	34
0537 PolPräs - Direktion 5 -	2 138	32	29	38
0538 PolPräs - Direktion 6 -	1 981	35	44	44
0541 PolPräs - Direktion Zentrale Aufgaben -	2 920	71	51	67
0543 PolPräs - Landeskriminalamt -	3 086	59	51	57
0553 PolPräs - Zentraler Service -	1 974	110	70	63
0559 Hauptstadtbedingte Aufwendungen im Sicherheitsbereich des Landes Berlin	1 984	26	21	37
Feuerwehr	3 839	61	71	76
0561 Berliner Feuerwehr - Landesbranddirektor -	55	3	[ 5 ]	
0562 Berliner Feuerwehr - Direktion Nord -	900	9	[ 32 ]	
0563 Berliner Feuerwehr - Direktion Süd -	991	9	18	15
0564 Berliner Feuerwehr - Direktion West -	1 176	10	16	18
0565 Berliner Feuerwehr - Service -	717	30	18	25
LABO	1 002	25	32	30
0571 LABO - Leitung -	60	2	[ 2 ]	
0572 LABO - Personenstands- und Einwohnerwesen -	181	5	4	7
0573 LABO - Kraftfahrzeugwesen -	405	11	17	11
0574 LABO - Ausländerangelegenheiten -	320	6	9	10
0575 LABO - Entschädigungsleistungen -	36	1	[ 2 ]	
LVvA	486	14	10	18
0585 Landesverwaltungsamt - Leitung	46	-	[ 5 ]	
0586 Landesverwaltungsamt - Logistikservice -	94	5	[ 7 ]	
0587 Landesverwaltungsamt - Zentraler Personalservice - Personalverwaltung	105	1	3	4
0588 Landesverwaltungsamt - Zentraler Personalservice - Versorgung und Beihilfe	241	8	[ 9 ]	

Anmerkungen siehe am Ende der Tabelle



der Beschäftigtenzahlen Januar 2013 nach Einzelplänen, Behörden, Kapiteln und Bezirken

Ausscheidende Beschäftigte							Verbleibende Beschäftigte 2020	
2015	2016	2017	2018	2019	insgesamt		absolut	in % <sup>5)</sup>
					absolut	in % <sup>4)5)</sup>		
<b>3 824</b>	<b>4 105</b>	<b>4 143</b>	<b>4 173</b>	<b>3 953</b>	<b>32 042</b>	<b>28,5</b>	<b>80 282</b>	<b>71,5</b>
<b>2 997</b>	<b>3 152</b>	<b>3 171</b>	<b>3 221</b>	<b>3 017</b>	<b>24 776</b>	<b>27,8</b>	<b>64 505</b>	<b>72,2</b>
-	-	-	-	-	1	<b>14,3</b>	6	<b>85,7</b>
9	14	11	20	18	131	<b>32,2</b>	276	<b>67,8</b>
[ 9 ]		4	7	6	59	30,7	133	69,3
[ 9 ]		4	7	6	59	30,9	132	69,1
-	-	-	-	-	-	-	1	100
[ 14 ]		7	13	12	72	<b>33,5</b>	143	66,5
[ 9 ]			7	5	32	29,9	75	70,1
[ 3 ]			[ 2 ]		8	<b>61,5</b>	5	38,5
-	-	-	[ 2 ]		6	22,2	21	77,8
[ 5 ]		4	4	5	26	<b>40,6</b>	38	59,4
-	-	-	-	-	-	-	4	100
<b>606</b>	<b>714</b>	<b>774</b>	<b>849</b>	<b>879</b>	<b>5 577</b>	<b>19,9</b>	<b>22 389</b>	<b>80,1</b>
12	11	13	13	13	165	20,7	634	79,3
5	[ 16 ]		6	6	58	11,6	443	88,4
-	-	-	-	-	66	<b>57,9</b>	48	42,1
7	[ 8 ]		7	7	41	22,3	143	77,7
9	12	6	10	6	67	<b>36,4</b>	117	63,6
[ 9 ]		[ 3 ]		3	22	<b>55,0</b>	18	45,0
[ 2 ]		[ 1 ]		-	5	21,7	18	78,3
6	4	5	7	3	40	<b>33,1</b>	81	66,9
455	544	594	653	689	4 226	19,5	17 430	80,5
10	14	[ 9 ]		9	71	29,8	167	70,2
28	52	68	48	76	375	20,3	1 476	79,7
22	36	56	71	57	329	16,7	1 646	83,3
33	38	[ 86 ]		64	303	17,7	1 407	82,3
32	51	46	48	63	325	18,1	1 474	81,9
41	32	39	63	65	339	15,9	1 799	84,1
45	57	49	65	56	395	19,9	1 586	80,1
70	77	92	92	103	623	21,3	2 297	78,7
70	68	72	103	71	551	17,9	2 535	82,1
65	77	79	74	70	608	<b>30,8</b>	1 366	69,2
39	42	39	48	55	307	15,5	1 677	84,5
80	75	88	110	117	678	17,7	3 161	82,3
[ 4 ]		3	[ 3 ]		18	<b>32,7</b>	37	67,3
22	26	25	23	29	166	18,4	734	81,6
21	11	17	[ 50 ]		141	14,2	850	85,8
[ 30 ]		20	28	25	147	12,5	1 029	87,5
19	22	23	34	35	206	28,7	511	71,3
29	55	38	48	36	293	29,2	709	70,8
[ 6 ]		[ 6 ]			16	26,7	44	73,3
7	18	10	8	5	64	<b>35,4</b>	117	64,6
10	25	17	20	20	131	<b>32,3</b>	274	67,7
9	7	8	16	8	73	22,8	247	77,2
[ 2 ]		[ 4 ]			9	25,0	27	75,0
21	17	35	15	18	148	<b>30,5</b>	338	69,5
3	[ 2 ]		[ 3 ]		13	28,3	33	71,7
7	5	10	6	6	46	<b>48,9</b>	48	51,1
4	[ 14 ]		[ 5 ]		31	29,5	74	70,5
7	6	15	3	10	58	24,1	183	75,9

Noch: 8.1 Prognose: Bis 2019 altersbedingt<sup>1)</sup> ausscheidende Beschäftigte im unmittelbaren Landesdienst Berlin<sup>2)</sup>

Einzelplan --- Behörde / Bereich --- Kapitel --- Bezirk	Beschäftigte Januar 2013	Ausscheidende Beschäftigte		
		bis einschl. 2012 <sup>3)</sup>	2013	2014
<b>06 - Justiz und Verbraucherschutz</b>	<b>9 931</b>	<b>278</b>	<b>232</b>	<b>209</b>
SenJustV	337	18	13	19
0600 SenJustV - Politisch-Administrativer Bereich und Service -	140	6	3	4
0605 Gemeinsames Juristisches Prüfungsamt	22	-	-	-
0608 SenJustV - Verbraucherschutz -	25	2	-	-
0691 Soziale Dienste der Justiz - Gerichtshilfe und Bewährungshilfe -	150	10	10	15
Generalstaatsanwaltschaft	87	6	[ 6 ]	
Staatsanwaltschaft	941	25	21	23
Amtsanwaltschaft	213	6	[ 8 ]	
Kammergericht	455	20	13	13
Landgericht	799	19	17	15
Amtsgerichte	3 588	76	62	46
0619 Amtsgericht Charlottenburg	392	12	6	5
0621 Amtsgericht Köpenick	115	2	[ 3 ]	
0622 Amtsgericht Lichtenberg	247	3	[ 6 ]	
0623 Amtsgericht Mitte	264	5	4	3
0624 Amtsgericht Neukölln	168	4	3	3
0625 Amtsgericht Pankow-Weißensee	209	4	[ 4 ]	
0626 Amtsgericht Schöneberg	340	10	8	9
0627 Amtsgericht Spandau	218	5	4	6
0628 Amtsgericht Tempelhof-Kreuzberg	446	6	10	-
0630 Amtsgericht Tiergarten	890	18	10	12
0631 Amtsgericht Wedding	224	7	[ 10 ]	
0632 Zentrales Mahngericht Berlin-Brandenburg	75	-	[ 2 ]	
Oberverwaltungsgericht BB	74	2	-	-
Verwaltungsgericht	230	8	6	3
Sozialgericht	370	4	5	4
Justizvollzugsanstalten	2 837	94	85	82
0661 Justizvollzugsanstalt Charlottenburg	268	9	11	12
0663 Justizvollzugsanstalt für Frauen	185	9	8	5
0664 Justizvollzugsanstalt des Offenen Vollzuges Berlin	217	5	6	9
0666 Justizvollzugsanstalt Moabit	545	16	13	8
0667 Justizvollzugsanstalt Plötzensee	224	13	8	11
0668 Justizvollzugsanstalt Tegel	802	30	29	27
0669 Jugendstrafanstalt	416	9	8	8
0671 Jugendarrestanstalt	30	-	[ 3 ]	
0672 Justizvollzugsanstalt Heidering	6	1	-	-
0673 Justizvollzugskrankenhaus	144	2	[ 1 ]	
<b>09 - Arbeit, Integration und Frauen</b>	<b>646</b>	<b>38</b>	<b>27</b>	<b>24</b>
SenArbIntFrau	244	17	12	7
0900 SenArbIntFrau - Politisch-Administrativer Bereich und Service -	95	2	[ 4 ]	
0909 SenArbIntFrau - Personalüberhang -	11	6	[ 4 ]	
0910 SenArbIntFrau - Beauftragte/r für Integration und Migration -	26	1	[ 2 ]	
0940 SenArbIntFrau - Arbeit und Berufliche Bildung -	78	4	6	3
0950 SenArbIntFrau - Frauen und Gleichstellung	34	4	-	-
Arbeitsgerichtsbarkeit	250	10	9	6
0941 Landesarbeitsgericht Berlin-Brandenburg	63	6	[ 5 ]	
0942 Arbeitsgericht	187	4	[ 10 ]	
LAGetSi	152	11	6	11

Anmerkungen siehe am Ende der Tabelle

auf Basis der Beschäftigtenzahlen Januar 2013 nach Einzelplänen, Behörden, Kapiteln und Bezirken

Ausscheidende Beschäftigte							Verbleibende Beschäftigte 2020	
2015	2016	2017	2018	2019	insgesamt		absolut	in % <sup>5)</sup>
					absolut	in % <sup>4)5)</sup>		
<b>233</b>	<b>230</b>	<b>255</b>	<b>264</b>	<b>239</b>	<b>1 940</b>	<b>19,5</b>	<b>7 991</b>	<b>80,5</b>
18	13	12	10	10	113	33,5	224	66,5
6	6	4	[ 5 ]		34	24,3	106	75,7
[ 2 ]			[ 2 ]		4	18,2	18	81,8
[ 3 ]			[ 3 ]		8	32,0	17	68,0
10	5	7	5	5	67	44,7	83	55,3
4	3	4	4	3	30	34,5	57	65,5
19	14	26	16	19	163	17,3	778	82,7
[ 6 ]		4	[ 8 ]		32	15,0	181	85,0
11	12	14	12	12	107	23,5	348	76,5
10	16	19	14	12	122	15,3	677	84,7
65	61	78	79	74	541	15,1	3 047	84,9
9	7	12	6	9	66	16,8	326	83,2
[ 4 ]			[ 5 ]		14	12,2	101	87,8
[ 4 ]		5	5	4	27	10,9	220	89,1
4	6	3	5	4	34	12,9	230	87,1
7	[ 6 ]		3	3	29	17,3	139	82,7
[ 5 ]		6	[ 8 ]		27	12,9	182	87,1
6	7	6	9	8	63	18,5	277	81,5
6	8	5	11	4	49	22,5	169	77,5
9	9	14	9	8	65	14,6	381	85,4
9	12	19	17	24	121	13,6	769	86,4
9	[ 5 ]		4	3	38	17,0	186	83,0
-	[ 3 ]			3	8	10,7	67	89,3
[ 4 ]			[ 4 ]		10	13,5	64	86,5
5	6	3	[ 6 ]		37	16,1	193	83,9
5	[ 5 ]		7	7	37	10,0	333	90,0
93	96	92	109	97	748	26,4	2 089	73,6
10	11	5	14	6	78	29,1	190	70,9
[ 14 ]			[ 12 ]		48	25,9	137	74,1
8	7	4	7	15	61	28,1	156	71,9
16	22	22	25	9	131	24,0	414	76,0
10	7	8	11	13	81	36,2	143	63,8
27	23	31	31	27	225	28,1	577	71,9
12	15	11	11	17	91	21,9	325	78,1
[ 3 ]			-	-	6	20,0	24	80,0
-	-	-	[ 1 ]		2	33,3	4	66,7
6	6	3	4	3	25	17,4	119	82,6
<b>24</b>	<b>19</b>	<b>23</b>	<b>27</b>	<b>25</b>	<b>207</b>	<b>32,0</b>	<b>439</b>	<b>68,0</b>
10	12	11	13	11	93	38,1	151	61,9
4	[ 6 ]		4	5	25	26,3	70	73,7
[ 1 ]		-	-	-	11	100	-	-
[ 2 ]		-	[ 4 ]		9	34,6	17	65,4
3	6	6	[ 3 ]		31	39,7	47	60,3
[ 5 ]			5	3	17	50,0	17	50,0
4	[ 8 ]		6	9	52	20,8	198	79,2
-	[ 2 ]		3	4	20	31,7	43	68,3
4	[ 6 ]		3	5	32	17,1	155	82,9
10	[ 11 ]		8	5	62	40,8	90	59,2

Noch: 8.1 Prognose: Bis 2019 altersbedingt<sup>1)</sup> ausscheidende Beschäftigte im unmittelbaren Landesdienst Berlin<sup>2)</sup>

Einzelplan --- Behörde / Bereich --- Kapitel --- Bezirk	Beschäftigte Januar 2013	Ausscheidende Beschäftigte		
		bis einschl. 2012 <sup>3)</sup>	2013	2014
<b>10 - Bildung, Jugend und Wissenschaft</b>	<b>37 546</b>	<b>2 008</b>	<b>1 437</b>	<b>1 472</b>
SenBildJugWiss	1 254	110	57	42
1000 SenBildJugWiss - Politisch-Administrativer Bereich und Service -	423	17	9	11
1009 SenBildJugWiss - Personalüberhang -	10	5	[ 4 ]	
1010 SenBildJugWiss - Grundsatzfragen d. Schularten u. -formen sowie d. -entwicklung -	62	11	[ 7 ]	
1011 SenBildJugWiss - Operative Schulaufsicht und Unterrichtsversorgung der beruflichen und zentral verwalteten Schulen -	51	3	[ 4 ]	
1012 SenBildJugWiss - Operative Schulaufsicht der allgemeinb. Schulen, Weiterbildung und lebenslanges Lernen -	388	47	25	9
1030 SenBildJugWiss - Unterrichtsfächer, Qualitätssicherung, Lehrerbildung -	64	4	4	5
1040 SenBildJugWiss - Jugend, Familie und Landesjugendamt -	210	20	11	7
1070 SenBildJugWiss - Wissenschaft -	46	3	[ 3 ]	
Landeszentrale für pol. Bildungsarbeit	5	-	[ 3 ]	
Schulen	35 998	1 884	1 370	1 420
1015 SenBildJugWiss - Grundschulen -	14 359	620	501	517
1018 SenBildJugWiss - Gymnasien -	6 062	349	239	269
1019 SenBildJugWiss - Integrierte Sekundarschulen und Gemeinschaftsschulen -	7 557	418	295	324
1020 SenBildJugWiss - Sonderpädagogische Förderzentren -	3 272	151	106	112
1021 SenBildJugWiss - Berufsbildende Schulen -	4 268	318	205	180
1022 SenBildJugWiss - Staatliche Technikerschule -	74	7	[ 5 ]	
1023 SenBildJugWiss - Staatliche Ballettschule und Schule für Artistik -	107	7	[ 12 ]	
1024 SenBildJugWiss - Zentral verwaltete Schulen -	299	14	14	11
Sozialpäd. Fortbildungsinst. BB	55	4	[ 6 ]	
Sekretariat der KMK	234	10	5	6
<b>11 - Gesundheit und Soziales</b>	<b>1 566</b>	<b>72</b>	<b>56</b>	<b>60</b>
SenGesSoz	362	21	18	17
1100 SenGesSoz - Politisch-Administrativer Bereich und Service -	96	6	[ 6 ]	
1109 SenGesSoz - Personalüberhang -	13	4	[ 6 ]	
1110 SenGesSoz - Gesundheit -	131	5	6	3
1150 SenGesSoz - Soziales -	122	6	6	8
LI für gerichtl. u. soziale Medizin	54	4	[ 1 ]	
Gemeinsames Krebsregister	25	1	-	-
LAGeSo	863	34	23	33
1160 LAGeSo - Leitung der Behörde und Service -	151	2	[ 7 ]	
1162 LAGeSo - Gesundheit -	228	12	7	11
1164 LAGeSo - Versorgung -	287	11	8	11
1166 LAGeSo - Soziales -	197	9	6	6
WASt	262	12	[ 24 ]	
<b>12 - Stadtentwicklung und Umwelt</b>	<b>1 838</b>	<b>121</b>	<b>79</b>	<b>83</b>
SenStadtUm	1 552	107	69	73
1200 SenStadtUm - Politisch-Administrativer Bereich und Service -	151	9	4	7
1205 SenStadtUm - Grundsatzangelegenheiten und Recht -	32	1	[ 1 ]	
1209 SenStadtUm - Personalüberhang -	37	19	9	4
1210 SenStadtUm - Stadt- und Freiraumplanung -	117	2	4	5
1214 SenStadtUm - Gemeinsame Landesplanung -	13	-	[ 2 ]	
1220 SenStadtUm - Städtebau und Projekte -	77	1	5	5
1230 SenStadtUm - Geoinformation -	122	4	3	4
1240 SenStadtUm - Wohnungswesen, Stadterneuerung, Soziale Stadt -	110	8	6	5
1250 SenStadtUm - Hochbau -	130	15	[ 18 ]	
1255 SenStadtUm - Tiefbau -	273	14	11	11
1260 SenStadtUm - Ministerielle Angelegenheiten des Bauwesens -	101	8	5	3
1270 SenStadtUm - Verkehr -	118	12	5	3
1280 SenStadtUm - Integrativer Umweltschutz -	150	6	6	5
1290 SenStadtUm - Umweltpolitik -	121	8	6	5

Anmerkungen siehe am Ende der Tabelle

auf Basis der Beschäftigtenzahlen Januar 2013 nach Einzelplänen, Behörden, Kapiteln und Bezirken

Ausscheidende Beschäftigte							Verbleibende Beschäftigte 2020	
2015	2016	2017	2018	2019	insgesamt		absolut	in % <sup>5)</sup>
					absolut	in % <sup>4)5)</sup>		
<b>1 618</b>	<b>1 656</b>	<b>1 602</b>	<b>1 583</b>	<b>1 345</b>	<b>12 721</b>	<b>33,9</b>	<b>24 825</b>	<b>66,1</b>
53	50	56	76	54	498	39,7	756	60,3
9	14	16	23	18	117	27,7	306	72,3
-	-	-	-	-	9	90,0	1	10,0
5	[ 4 ]		[ 4 ]		31	50,0	31	50,0
[ 5 ]		3	[ 5 ]		20	39,2	31	60,8
16	14	19	27	13	170	43,8	218	56,2
6	[ 4 ]		5	3	31	48,4	33	51,6
13	12	11	14	14	102	48,6	108	51,4
[ 6 ]		[ 6 ]			18	39,1	28	60,9
-	-	[ 2 ]			5	100	-	-
1 555	1 594	1 534	1 500	1 284	12 141	33,7	23 857	66,3
632	593	627	575	522	4 587	31,9	9 772	68,1
274	260	229	221	218	2 059	34,0	4 003	66,0
347	412	327	362	264	2 749	36,4	4 808	63,6
102	121	135	145	121	993	30,3	2 279	69,7
175	189	193	173	140	1 573	36,9	2 695	63,1
7	3	5	7	-	34	45,9	40	54,1
9	6	3	5	5	47	43,9	60	56,1
9	10	15	12	14	99	33,1	200	66,9
6	5	[ 3 ]			24	43,6	31	56,4
4	7	9	7	5	53	22,6	181	77,4
<b>63</b>	<b>55</b>	<b>72</b>	<b>75</b>	<b>75</b>	<b>528</b>	<b>33,7</b>	<b>1 038</b>	<b>66,3</b>
14	16	8	23	14	131	36,2	231	63,8
[ 9 ]		[ 6 ]			27	28,1	69	71,9
[ 1 ]		-	[ 1 ]		12	92,3	1	7,7
6	9	4	9	4	46	35,1	85	64,9
4	[ 5 ]		9	8	46	37,7	76	62,3
[ 5 ]		[ 5 ]			15	27,8	39	72,2
[ 6 ]		[ 4 ]			11	44,0	14	56,0
33	28	48	38	40	277	32,1	586	67,9
7	6	4	6	10	42	27,8	109	72,2
7	6	10	8	9	70	30,7	158	69,3
8	11	19	18	13	99	34,5	188	65,5
11	5	15	6	8	66	33,5	131	66,5
15	6	11	9	17	94	35,9	168	64,1
<b>83</b>	<b>91</b>	<b>77</b>	<b>88</b>	<b>86</b>	<b>708</b>	<b>38,5</b>	<b>1 130</b>	<b>61,5</b>
75	81	64	71	74	614	39,6	938	60,4
7	10	[ 6 ]			49	32,5	102	67,5
-	-	[ 2 ]			3	21,9	25	78,1
3	[ 1 ]		-	-	36	97,3	1	2,7
5	[ 5 ]		5	6	32	27,4	85	72,6
-	[ 3 ]		[ 2 ]		7	53,8	6	46,2
[ 4 ]		5	[ 7 ]		27	35,1	50	64,9
4	6	6	5	10	42	34,4	80	65,6
5	5	10	5	4	48	43,6	62	56,4
13	9	[ 8 ]			67	51,5	63	48,5
11	19	13	13	7	99	36,3	174	63,7
9	6	5	6	6	48	47,5	53	52,5
9	6	4	4	8	51	43,2	67	56,8
6	7	7	9	9	55	36,7	95	63,3
[ 6 ]		6	8	7	46	38,0	75	62,0

Noch: 8.1 Prognose: Bis 2019 altersbedingt<sup>1)</sup> ausscheidende Beschäftigte im unmittelbaren Landesdienst Berlin<sup>2)</sup>

Einzelplan --- Behörde / Bereich --- Kapitel --- Bezirk	Beschäftigte Januar 2013	Ausscheidende Beschäftigte		
		bis einschl. 2012 <sup>3)</sup>	2013	2014
Berliner Forsten	92	4	[ 5 ]	
Pflanzenschutzamt	30	1	[ 2 ]	
Landesdenkmalamt	39	1	[ 3 ]	
Verkehrslenkung Berlin	108	6	7	3
Gem. Obere Luftfahrth. BB	4	-	-	-
Fischereiamt	13	2	-	-
<b>13 - Wirtschaft, Technologie und Forschung</b>	<b>396</b>	<b>18</b>	[ <b>28</b> ]	
SenWiTechForsch	396	18	[ 28 ]	
1300 SenWiTechForsch - Politisch-Administrativer Bereich und Service -	88	2	[ 2 ]	
1309 SenWiTechForsch - Personalüberhang -	5	1	[ 4 ]	
1320 SenWiTechForsch - Wirtschafts- und Technologiepolitik, Wirtschaftsordnung -	160	7	6	6
1330 SenWiTechForsch - Wirtschaftsförderung -	116	6	5	4
1340 SenWiTechForsch - Forschung -	27	2	[ 1 ]	
<b>15 - Finanzen</b>	<b>7 175</b>	<b>177</b>	<b>189</b>	<b>162</b>
SenFin	612	27	25	17
1500 SenFin - Politisch-Administrativer Bereich und Service -	233	8	7	8
1502 SenFin - Zentrale Datenstelle der Landesfinanzminister -	9	-	-	-
1509 SenFin - Personalüberhang -	32	12	11	3
1510 SenFin - Vermögen -	90	2	[ 4 ]	
1520 SenFin - Haushalt -	152	4	3	4
1530 SenFin - Steuern -	96	1	[ 2 ]	
Landeshauptkasse	66	2	[ 6 ]	
ZeP / EZeP (Kap. 1522)	91	1	[ 2 ]	
Finanzämter	6 406	147	160	141
<b>28 - Zentrale Personalangelegenheiten - Stellenpool / EZeP</b>	<b>1 803</b>	<b>278</b>	<b>170</b>	<b>185</b>
<b>Bezirksverwaltungen insgesamt</b>	<b>23 043</b>	<b>1 008</b>	<b>793</b>	<b>825</b>
Mitte	2 540	124	72	99
Friedrichshain-Kreuzberg	1 896	84	47	56
Pankow	2 205	97	72	73
Charlottenburg-Wilmersdorf	2 052	94	86	79
Spandau	1 556	62	50	53
Steglitz-Zehlendorf	1 907	91	86	82
Tempelhof-Schöneberg	1 889	72	77	71
Neukölln	1 804	74	56	61
Treptow-Köpenick	1 793	88	62	49
Marzahn-Hellersdorf	1 801	65	62	69
Lichtenberg	1 983	84	73	71
Reinickendorf	1 617	73	50	62

[ ] Zahlenwert in Klammern: Zusammenfassung mehrerer Tabellenfelder

1) Annahme: Ausscheiden mit 63 Jahren, Beamte der Polizei, des Kapitels hauptstadtbedingte Aufwendungen im Sicherheitsbereich, der Feuerwehr und des Justizvollzugs (ohne Justizvollzugskrankenhaus) mit 60 Jahren

2) entsprechend Personalstrukturstatistikgesetz ohne Abghs, RH, BinBDI

3) Enthält die Beschäftigten, die das angenommene Ausscheidensalter bereits erreicht haben, jedoch bisher nicht ausgeschieden sind.

4) ab 30 Prozent grau unterlegt

5) Anteil an den Beschäftigten im Januar 2013

auf Basis der Beschäftigtenzahlen Januar 2013 nach Einzelplänen, Behörden, Kapiteln und Bezirken

Ausscheidende Beschäftigte						Verbleibende Beschäftigte 2020		
2015	2016	2017	2018	2019	insgesamt		absolut	in % <sup>5)</sup>
					absolut	in % <sup>4) 5)</sup>		
[ 4 ]		8	7	4	32	34,8	60	65,2
[ 1 ]		-	[ 2 ]		6	20,0	24	80,0
3	6	[ 5 ]			18	46,2	21	53,8
[ 2 ]		3	7	4	32	29,6	76	70,4
[ 1 ]		-	-	-	1	25,0	3	75,0
[ 1 ]		[ 2 ]		-	5	38,5	8	61,5
<b>10</b>	<b>17</b>	<b>17</b>	<b>17</b>	<b>15</b>	<b>122</b>	<b>30,8</b>	<b>274</b>	<b>69,2</b>
10	17	17	17	15	122	30,8	274	69,2
[	8	]	7	3	22	25,0	66	75,0
-	-	-	-	-	5	100	-	-
6	7	13	6	5	56	35,0	104	65,0
[	5	]	[ 10 ]		30	25,9	86	74,1
[	5	]	[ 1 ]		9	33,3	18	66,7
<b>181</b>	<b>216</b>	<b>228</b>	<b>234</b>	<b>268</b>	<b>1 655</b>	<b>23,1</b>	<b>5 520</b>	<b>76,9</b>
14	28	20	25	20	176	28,8	436	71,2
3	13	14	12	9	74	31,8	159	68,2
-	-	[ 1 ]			1	11,1	8	88,9
[ 2 ]		-	-	-	28	87,5	4	12,5
3	8	[ 7 ]			24	26,7	66	73,3
3	5	4	6	5	34	22,4	118	77,6
[ 5 ]		-	4	3	15	15,6	81	84,4
[ 4 ]		4	[ 3 ]		19	28,8	47	71,2
[ 4 ]		8	[ 6 ]		21	23,1	70	76,9
163	184	196	206	242	1 439	22,5	4 967	77,5
<b>170</b>	<b>140</b>	<b>112</b>	<b>64</b>	<b>67</b>	<b>1 186</b>	<b>65,8</b>	<b>617</b>	<b>34,2</b>
<b>827</b>	<b>953</b>	<b>972</b>	<b>952</b>	<b>936</b>	<b>7 266</b>	<b>31,5</b>	<b>15 777</b>	<b>68,5</b>
81	104	104	107	93	784	30,9	1 756	69,1
58	83	78	77	75	558	29,4	1 338	70,6
67	110	83	84	90	676	30,7	1 529	69,3
71	83	92	80	88	673	32,8	1 379	67,2
57	59	60	51	61	453	29,1	1 103	70,9
78	72	64	79	70	622	32,6	1 285	67,4
80	77	81	87	72	617	32,7	1 272	67,3
47	70	60	77	65	510	28,3	1 294	71,7
69	74	84	70	86	582	32,5	1 211	67,5
90	84	104	92	80	646	35,9	1 155	64,1
83	82	86	78	82	639	32,2	1 344	67,8
46	55	76	70	74	506	31,3	1 111	68,7

8.2 Prognose: Vollzeitäquivalente der bis 2019 altersbedingt<sup>1)</sup> ausscheidenden Beschäftigten im unmittelbaren Landesdienst Berlin<sup>2)</sup>

Einzelplan --- Behörde / Bereich --- Kapitel --- Bezirk	Vollzeit- äquivalente Januar 2013	Vollzeitäquivalente der ausscheidenden Beschäftigten		
		bis einschl. 2012 <sup>3)</sup>	2013	2014
<b>Hauptverwaltung und Bezirksverwaltungen insgesamt</b>	<b>104 692,5</b>	<b>3 747,5</b>	<b>3 067,1</b>	<b>3 207,9</b>
<b>Hauptverwaltung insgesamt</b>	<b>83 747,8</b>	<b>3 012,3</b>	<b>2 459,5</b>	<b>2 544,0</b>
<b>02 - Verfassungsgerichtshof</b>	<b>5,9</b>	-	[ 1,0 ]	
<b>03 - Regierende/r Bürgermeister/in</b>	<b>370,9</b>	<b>20,1</b>	<b>10,8</b>	<b>19,6</b>
RBm - Senatskanzlei - außer Kultur	178,4	10,5	4,5	14,1
0300 Senatskanzlei	177,4	10,5	4,5	14,1
0309 Senatskanzlei - Personalüberhang -	1,0	-	-	-
RBm - Senatskanzlei - Kultur	192,5	9,7	6,3	5,5
0310 Kulturelle Angelegenheiten	97,8	4,0	2,4	3,5
0312 Brücke-Museum	7,5	-	[ 1,5 ]	
0313 Gedenkstätte Deutscher Widerstand	24,2	3,2	-	-
0314 Landesarchiv	59,4	2,5	[ 4,5 ]	
0320 Leistungen an die Kirchen, Religions- und Weltanschauungsgemeinschaften	3,5	-	-	-
<b>05 - Inneres und Sport</b>	<b>27 248,5</b>	<b>557,2</b>	<b>486,3</b>	<b>554,0</b>
SenInnSport - Inneres	722,2	33,3	15,5	13,8
0500 SenInnSport - Politisch-Administrativer Bereich und Service -	472,7	10,5	4,4	7,3
0509 SenInnSport - Personalüberhang -	71,9	17,4	8,7	4,1
0520 SenInnSport - Verfassungsschutz -	177,5	5,5	2,5	2,5
SenInnSport - Sport	175,8	8,5	3,5	8,3
0510 SenInnSport - Sport -	34,1	0,5	[ 3,3 ]	
0511 Olympiapark	20,8	1,0	[ 0,5 ]	
0512 Sportforum	121,0	7,0	3,0	5,0
PolPräs	21 173,8	435,0	366,6	423,6
0531 PolPräs - Behördenleitung und Stab -	232,9	13,0	7,0	9,0
0533 PolPräs - Direktion 1 -	1 813,9	39,5	28,6	32,5
0534 PolPräs - Direktion 2 -	1 925,0	28,8	27,0	28,9
0535 PolPräs - Direktion 3 -	1 678,9	29,5	28,0	23,5
0536 PolPräs - Direktion 4 -	1 745,7	24,0	25,8	34,0
0537 PolPräs - Direktion 5 -	2 108,9	31,5	28,0	36,9
0538 PolPräs - Direktion 6 -	1 954,0	35,0	44,0	43,5
0541 PolPräs - Direktion Zentrale Aufgaben -	2 880,1	55,4	50,5	67,0
0543 PolPräs - Landeskriminalamt -	2 993,1	57,8	48,2	53,9
0553 PolPräs - Zentraler Service -	1 866,8	95,6	58,7	57,6
0559 Hauptstadtbedingte Aufwendungen im Sicherheitsbereich des Landes Berlin	1 974,5	24,9	21,0	37,0
Feuerwehr	3 809,3	51,5	68,3	73,2
0561 Berliner Feuerwehr - Landesbranddirektor -	52,0	2,5	[ 4,5 ]	
0562 Berliner Feuerwehr - Direktion Nord -	897,3	8,5	[ 30,9 ]	
0563 Berliner Feuerwehr - Direktion Süd -	988,0	7,0	18,0	15,0
0564 Berliner Feuerwehr - Direktion West -	1 171,5	9,5	14,9	18,0
0565 Berliner Feuerwehr - Service -	700,5	24,1	17,5	22,8
LABO	927,4	19,5	25,6	23,4
0571 LABO - Leitung -	57,1	1,5	[ 1,5 ]	
0572 LABO - Personenstands- und Einwohnerwesen -	165,6	3,9	3,5	5,4
0573 LABO - Kraftfahrzeugwesen -	376,0	9,9	12,8	9,2
0574 LABO - Ausländerangelegenheiten -	297,0	3,7	7,3	7,3
0575 LABO - Entschädigungsleistungen -	31,7	0,5	[ 2,0 ]	
LVwA	440,0	9,4	6,9	11,8
0585 Landesverwaltungsamt - Leitung	41,9	-	[ 4,0 ]	
0586 Landesverwaltungsamt - Logistikservice -	84,3	4,5	[ 4,8 ]	
0587 Landesverwaltungsamt - Zentraler Personalservice - Personalverwaltung	92,9	1,0	1,5	3,2
0588 Landesverwaltungsamt - Zentraler Personalservice - Versorgung und Beihilfe	220,8	4,0	[ 5,3 ]	

Anmerkungen siehe am Ende der Tabelle



auf Basis der Beschäftigtenzahlen Januar 2013 nach Einzelplänen, Behörden, Kapiteln und Bezirken

Vollzeitäquivalente der ausscheidenden Beschäftigten							Vollzeitäquivalente der verbleibenden Beschäftigten 2020	
2015	2016	2017	2018	2019	insgesamt		absolut	in % <sup>5)</sup>
					absolut	in % <sup>4)5)</sup>		
<b>3 421,4</b>	<b>3 748,7</b>	<b>3 825,0</b>	<b>3 985,2</b>	<b>3 792,4</b>	<b>28 795,2</b>	<b>27,5</b>	<b>75 897,4</b>	<b>72,5</b>
<b>2 733,1</b>	<b>2 925,6</b>	<b>2 974,4</b>	<b>3 094,0</b>	<b>2 902,9</b>	<b>22 645,8</b>	<b>27,0</b>	<b>61 102,1</b>	<b>73,0</b>
-	-	-	-	-	<b>1,0</b>	<b>16,9</b>	<b>4,9</b>	<b>83,1</b>
<b>7,3</b>	<b>11,7</b>	<b>10,3</b>	<b>18,3</b>	<b>16,7</b>	<b>114,8</b>	<b>31,0</b>	<b>256,0</b>	<b>69,0</b>
[ 7,8 ]		4,0	6,4	6,0	53,3	29,9	125,2	70,2
[ 7,8 ]		4,0	6,4	6,0	53,3	<b>30,0</b>	124,2	70,0
-	-	-	-	-	-	-	1,0	100
[ 11,3 ]		6,3	12,0	10,7	61,8	<b>32,1</b>	130,8	67,9
[ 7,2 ]			6,5	4,7	28,3	28,9	69,7	71,3
[ 2,5 ]			[ 1,0 ]		5,0	<b>66,7</b>	2,5	33,3
-	-	-	[ 1,8 ]		5,0	20,7	19,3	79,8
[ 4,5 ]		3,5	3,8	5,0	23,8	<b>40,1</b>	35,9	60,4
-	-	-	-	-	-	-	3,5	100
<b>574,8</b>	<b>682,0</b>	<b>752,8</b>	<b>841,4</b>	<b>874,5</b>	<b>5 323,0</b>	<b>19,5</b>	<b>21 925,6</b>	<b>80,5</b>
11,5	8,8	11,6	13,0	12,9	120,4	16,7	601,8	83,3
4,5	[ 10,6 ]		6,0	5,9	52,2	11,0	420,7	89,0
-	-	-	-	-	30,2	<b>42,0</b>	41,8	58,1
7,0	[ 6,8 ]		7,0	7,0	38,3	21,6	139,3	78,5
8,5	11,3	5,5	10,0	6,0	61,6	<b>35,0</b>	114,3	65,0
[ 8,3 ]		[ 2,5 ]		3,0	17,6	<b>51,6</b>	16,5	48,4
[ 1,5 ]		[ 1,0 ]		-	4,0	19,2	16,8	80,8
6,0	4,0	5,0	7,0	3,0	40,0	<b>33,1</b>	81,0	66,9
440,6	527,6	586,6	647,4	686,6	4 114,0	19,4	17 060,0	80,6
10,0	13,8	[ 8,8 ]		9,0	70,6	<b>30,3</b>	162,4	69,7
28,0	51,5	67,8	48,0	76,0	371,9	20,5	1 442,0	79,5
22,0	35,5	55,2	70,0	56,5	323,9	16,8	1 601,0	83,2
32,5	36,9	[ 85,5 ]		64,0	299,9	17,9	1 379,2	82,1
31,9	50,5	46,0	47,4	62,2	321,8	18,4	1 424,0	81,6
40,9	31,5	39,0	62,8	65,0	335,6	15,9	1 773,4	84,1
45,0	57,0	48,6	65,0	55,8	393,9	20,2	1 560,1	79,8
69,5	77,0	92,0	91,8	103,0	606,2	21,0	2 274,0	79,0
66,7	65,2	71,8	101,3	70,3	535,2	17,9	2 458,0	82,1
55,1	67,9	73,7	72,3	69,8	550,7	29,5	1 316,4	70,5
39,0	41,1	39,0	48,0	55,0	305,0	15,4	1 669,5	84,6
77,3	72,3	87,3	110,0	117,0	656,9	17,2	3 152,5	82,8
[ 3,5 ]		3,0	[ 3,0 ]		16,5	<b>31,7</b>	35,6	68,5
22,0	26,0	25,0	23,0	29,0	164,4	18,3	733,1	81,7
21,0	11,0	16,9	[ 50,0 ]		138,9	14,1	849,2	86,0
[ 28,9 ]		20,0	28,0	25,0	144,3	12,3	1 027,2	87,7
16,8	20,4	22,5	34,0	35,0	193,1	27,6	507,6	72,5
22,2	46,6	33,9	46,9	34,3	252,4	27,2	675,0	72,8
[ 5,2 ]		[ 5,8 ]			14,0	24,5	43,1	75,5
5,8	16,8	9,4	7,3	4,5	56,6	<b>34,2</b>	109,2	65,9
8,4	20,2	14,6	20,0	19,5	114,6	<b>30,5</b>	261,4	69,5
6,2	5,4	7,0	15,7	7,8	60,4	20,3	236,8	79,7
[ 1,0 ]		[ 3,8 ]			7,3	23,0	24,6	77,6
14,8	15,4	27,9	14,1	17,8	118,1	26,8	321,9	73,2
1,9	[ 2,0 ]		[ 2,7 ]		10,6	25,3	31,4	74,9
5,4	3,9	6,8	5,8	6,0	37,2	<b>44,1</b>	47,2	56,0
2,2	[ 12,4 ]		[ 4,9 ]		25,2	27,1	67,8	73,0
5,3	6,0	12,2	2,8	9,8	45,4	20,6	175,6	79,5

Noch: 8.2 Prognose: Vollzeitäquivalente der bis 2019 altersbedingt<sup>1)</sup> ausscheidenden Beschäftigten im unmittelbaren Landesdienst

Einzelplan --- Behörde / Bereich --- Kapitel --- Bezirk	Vollzeit- äquivalente Januar 2013	Vollzeitäquivalente der ausscheidenden Beschäftigten		
		bis einschl. 2012 <sup>3)</sup>	2013	2014
<b>06 - Justiz und Verbraucherschutz</b>	<b>9 466,8</b>	<b>246,4</b>	<b>217,2</b>	<b>199,3</b>
SenJustV	320,9	14,2	12,2	18,3
0600 SenJustV - Politisch-Administrativer Bereich und Service -	133,5	4,5	2,5	3,5
0605 Gemeinsames Juristisches Prüfungsamt	21,3	-	-	-
0608 SenJustV - Verbraucherschutz -	23,6	1,7	-	-
0691 Soziale Dienste der Justiz - Gerichtshilfe und Bewährungshilfe -	142,5	8,0	9,7	14,8
Generalstaatsanwaltschaft	83,3	5,5	[ 5,0 ]	
Staatsanwaltschaft	882,5	21,7	20,5	21,4
Amtsanzwaltschaft	200,3	4,5	[ 7,5 ]	
Kammergericht	425,7	16,9	11,3	12,0
Landgericht	752,2	14,3	15,3	14,3
Amtsgerichte	3 379,6	68,0	56,1	43,8
0619 Amtsgericht Charlottenburg	364,6	10,5	5,0	5,0
0621 Amtsgericht Köpenick	111,6	2,0	[ 3,0 ]	
0622 Amtsgericht Lichtenberg	236,3	3,0	[ 6,0 ]	
0623 Amtsgericht Mitte	251,4	4,0	4,0	3,0
0624 Amtsgericht Neukölln	155,9	2,8	2,8	3,0
0625 Amtsgericht Pankow-Weißensee	199,2	4,0	[ 4,0 ]	
0626 Amtsgericht Schöneberg	319,6	8,6	6,6	7,9
0627 Amtsgericht Spandau	203,9	5,0	3,5	5,5
0628 Amtsgericht Tempelhof-Kreuzberg	419,3	5,4	9,4	-
0630 Amtsgericht Tiergarten	839,6	15,9	9,3	11,7
0631 Amtsgericht Wedding	207,6	7,0	[ 8,4 ]	
0632 Zentrales Mahngericht Berlin-Brandenburg	70,7	-	[ 2,0 ]	
Oberverwaltungsgericht BB	71,3	2,0	-	-
Verwaltungsgericht	214,2	7,5	5,4	2,1
Sozialgericht	351,2	4,0	5,0	3,7
Justizvollzugsanstalten	2 785,6	88,0	82,9	79,9
0661 Justizvollzugsanstalt Charlottenburg	260,2	8,5	10,3	12,0
0663 Justizvollzugsanstalt für Frauen	180,7	8,5	8,0	5,0
0664 Justizvollzugsanstalt des Offenen Vollzuges Berlin	216,1	5,0	6,0	9,0
0666 Justizvollzugsanstalt Moabit	535,6	13,9	13,0	7,3
0667 Justizvollzugsanstalt Plötzensee	219,5	13,0	8,0	10,8
0668 Justizvollzugsanstalt Tegel	786,2	27,7	28,2	25,9
0669 Jugendstrafanstalt	409,5	8,5	7,5	8,0
0671 Jugendarrestanstalt	30,0	-	[ 3,0 ]	
0672 Justizvollzugsanstalt Heidering	6,0	1,0	-	-
0673 Justizvollzugskrankenhaus	141,7	2,0	[ 1,0 ]	
<b>09 - Arbeit, Integration und Frauen</b>	<b>603,6</b>	<b>31,6</b>	<b>25,4</b>	<b>20,2</b>
SenArbIntFrau	221,9	12,1	10,4	5,3
0900 SenArbIntFrau - Politisch-Administrativer Bereich und Service -	89,1	1,0	[ 3,4 ]	
0909 SenArbIntFrau - Personalüberhang -	4,9	2,8	[ 1,9 ]	
0910 SenArbIntFrau - Beauftragte/r für Integration und Migration -	25,7	1,0	[ 2,0 ]	
0940 SenArbIntFrau - Arbeit und Berufliche Bildung -	72,3	3,5	6,0	2,4
0950 SenArbIntFrau - Frauen und Gleichstellung	29,9	3,8	-	-
Arbeitsgerichtsbarkeit	238,4	9,0	9,0	5,5
0941 Landesarbeitsgericht Berlin-Brandenburg	59,4	5,0	[ 4,5 ]	
0942 Arbeitsgericht	179,1	4,0	[ 10,0 ]	
LAGetSi	143,3	10,5	6,0	9,5

Anmerkungen siehe am Ende der Tabelle

Berlin<sup>2)</sup> auf Basis der Beschäftigtenzahlen Januar 2013 nach Einzelplänen, Behörden, Kapiteln und Bezirken

Vollzeitäquivalente der ausscheidenden Beschäftigten							Vollzeitäquivalente der verbleibenden Beschäftigten 2020			
2015	2016	2017	2018	2019	insgesamt		absolut	in % <sup>5)</sup>		
					absolut	in % <sup>4)5)</sup>				
<b>226,7</b>	<b>223,1</b>	<b>247,8</b>	<b>255,4</b>	<b>233,0</b>	<b>1 848,9</b>	<b>19,5</b>	<b>7 617,9</b>	<b>80,5</b>		
17,1	12,5	11,9	9,3	10,0	105,5	32,9	215,6	67,2		
5,8	6,0	3,9	[	4,8	]	31,0	23,2	102,5	76,8	
[	1,8	]	[	2,0	]	3,8	17,8	17,5	82,2	
[	2,5	]	[	3,0	]	7,2	30,5	16,5	69,9	
9,5	5,0	7,0	4,5	5,0	63,5	44,6	79,1	55,5		
4,0	2,5	4,0	4,0	2,8	27,8	33,4	55,5	66,6		
17,8	13,8	24,6	15,5	18,3	153,6	17,4	729,2	82,6		
[	6,0	]	4,0	[	7,8	]	29,8	14,9	170,7	85,2
10,6	11,6	13,7	11,0	10,5	97,6	22,9	328,2	77,1		
9,4	15,2	18,8	13,4	12,0	112,7	15,0	639,6	85,0		
62,3	57,9	73,7	76,7	71,5	510,0	15,1	2 869,6	84,9		
9,0	7,0	10,8	5,6	9,0	61,9	17,0	302,7	83,0		
[	4,0	]	[	4,8	]	13,8	12,4	97,9	87,7	
[	4,0	]	5,0	5,0	4,0	27,0	11,4	209,3	88,6	
4,0	5,7	2,7	4,8	3,5	31,7	12,6	219,8	87,4		
6,3	[	5,1	]	3,0	3,0	26,0	16,7	130,0	83,4	
[	5,0	]	5,8	[	8,0	]	26,8	13,5	172,4	86,5
6,0	6,3	5,4	9,0	7,6	57,4	18,0	262,2	82,0		
5,7	7,1	4,6	11,0	3,8	46,2	22,7	157,7	77,3		
8,8	8,8	13,9	9,0	7,7	63,0	15,0	356,5	85,0		
8,4	11,5	18,4	16,0	23,0	114,2	13,6	725,5	86,4		
8,1	[	4,5	]	3,6	3,0	34,6	16,7	173,0	83,3	
-	[	3,0	]	3,0	3,0	8,0	11,3	62,7	88,7	
[	4,0	]	[	3,8	]	9,8	13,7	61,5	86,3	
4,6	6,0	2,9	[	5,7	]	34,2	16,0	180,0	84,0	
5,0	[	4,6	]	6,0	6,7	35,0	10,0	316,2	90,0	
93,0	94,9	91,5	107,3	96,3	733,8	26,3	2 051,8	73,7		
10,0	11,0	4,5	13,5	6,0	75,8	29,1	184,5	70,9		
[	14,0	]	[	11,8	]	47,3	26,2	133,4	73,8	
8,0	7,0	4,0	7,0	15,0	61,0	28,2	155,1	71,8		
16,0	21,2	22,0	24,3	8,5	126,2	23,6	409,5	76,5		
10,0	7,0	8,0	10,9	13,0	80,7	36,8	138,9	63,3		
27,0	22,8	31,0	30,6	27,0	220,2	28,0	566,1	72,0		
12,0	15,0	11,0	11,0	17,0	90,0	22,0	319,5	78,0		
[	3,0	]	-	-	6,0	20,0	24,0	80,0		
-	-	-	[	1,0	]	2,0	33,3	4,0	66,7	
6,0	6,0	3,0	4,0	3,0	25,0	17,6	116,7	82,4		
<b>21,2</b>	<b>17,8</b>	<b>21,3</b>	<b>24,7</b>	<b>24,2</b>	<b>186,4</b>	<b>30,9</b>	<b>417,2</b>	<b>69,1</b>		
7,9	11,5	10,0	11,5	10,5	79,2	35,7	142,8	64,4		
4,0	[	5,5	]	4,0	4,8	22,7	25,5	66,4	74,5	
[	0,3	]	-	-	-	5,0	100	-	-	
[	2,0	]	-	[	4,0	]	9,0	35,0	16,7	65,0
1,8	6,0	5,5	[	2,5	]	27,7	38,3	44,7	61,8	
[	4,4	]	4,0	2,8	15,0	50,2	15,1	50,5		
3,8	[	7,9	]	5,4	9,0	49,6	20,8	188,9	79,2	
-	[	2,0	]	2,9	4,0	18,4	31,0	41,1	69,2	
3,8	[	5,9	]	2,5	5,0	31,2	17,4	147,8	82,5	
9,6	[	9,7	]	7,9	4,7	57,9	40,4	85,5	59,7	

Noch: 8.2 Prognose: Vollzeitäquivalente der bis 2019 altersbedingt<sup>1)</sup> ausscheidenden Beschäftigten im unmittelbaren Landesdienst

Einzelplan --- Behörde / Bereich --- Kapitel --- Bezirk	Vollzeit- äquivalente Januar 2013	Vollzeitäquivalente der ausscheidenden Beschäftigten		
		bis einschl. 2012 <sup>3)</sup>	2013	2014
<b>10 - Bildung, Jugend und Wissenschaft</b>	<b>34 466,2</b>	<b>1 671,5</b>	<b>1 326,4</b>	<b>1 371,9</b>
SenBildJugWiss	1 141,2	86,0	47,1	35,6
1000 SenBildJugWiss - Politisch-Administrativer Bereich und Service -	382,8	10,8	4,7	7,4
1009 SenBildJugWiss - Personalüberhang -	4,7	2,6	[ 1,7 ]	
1010 SenBildJugWiss - Grundsatzfragen d. Schularten u. -formen sowie d. -entwicklung -	55,2	9,5	[ 7,0 ]	
1011 SenBildJugWiss - Operative Schulaufsicht und Unterrichtsversorgung der beruflichen und zentral verwalteten Schulen -	48,3	3,0	[ 4,0 ]	
1012 SenBildJugWiss - Operative Schulaufsicht der allgemeinb. Schulen, Weiterbildung und lebenslanges Lernen -	352,1	39,3	23,6	8,5
1030 SenBildJugWiss - Unterrichtsfächer, Qualitätssicherung, Lehrerbildung -	62,2	2,9	4,0	5,0
1040 SenBildJugWiss - Jugend, Familie und Landesjugendamt -	194,4	16,0	8,7	5,4
1070 SenBildJugWiss - Wissenschaft -	41,4	2,0	[ 2,8 ]	
Landeszentrale für pol. Bildungsarbeit	4,5	-	[ 2,5 ]	
Schulen	33 067,9	1 573,6	1 270,3	1 328,2
1015 SenBildJugWiss - Grundschulen -	13 226,0	513,2	463,4	479,1
1018 SenBildJugWiss - Gymnasien -	5 417,8	289,2	215,0	246,8
1019 SenBildJugWiss - Integrierte Sekundarschulen und Gemeinschaftsschulen -	7 013,2	354,3	275,2	307,5
1020 SenBildJugWiss - Sonderpädagogische Förderzentren -	3 046,5	127,2	99,8	107,1
1021 SenBildJugWiss - Berufsbildende Schulen -	3 921,9	268,2	193,8	170,7
1022 SenBildJugWiss - Staatliche Technikerschule -	59,5	3,9	[ 4,1 ]	
1023 SenBildJugWiss - Staatliche Ballettschule und Schule für Artistik -	99,8	5,9	[ 11,4 ]	
1024 SenBildJugWiss - Zentral verwaltete Schulen -	283,2	11,8	13,7	11,0
Sozialpäd. Fortbildungsinst. BB	49,4	3,5	[ 4,4 ]	
Sekretariat der KMK	203,4	8,5	4,5	5,8
<b>11 - Gesundheit und Soziales</b>	<b>1 435,1</b>	<b>56,7</b>	<b>47,9</b>	<b>48,0</b>
SenGesSoz	323,7	14,8	13,9	12,8
1100 SenGesSoz - Politisch-Administrativer Bereich und Service -	89,2	5,0	[ 3,9 ]	
1109 SenGesSoz - Personalüberhang -	7,4	1,8	[ 2,9 ]	
1110 SenGesSoz - Gesundheit -	117,3	4,0	5,8	2,4
1150 SenGesSoz - Soziales -	109,8	3,9	4,8	7,0
LI für gerichtl. u. soziale Medizin	52,6	3,5	[ 1,0 ]	
Gemeinsames Krebsregister	24,4	1,0	-	-
LAGEso	791,9	27,4	21,0	27,6
1160 LAGEso - Leitung der Behörde und Service -	136,5	0,9	[ 5,2 ]	
1162 LAGEso - Gesundheit -	207,2	9,7	7,0	9,0
1164 LAGEso - Versorgung -	270,1	9,4	7,5	10,3
1166 LAGEso - Soziales -	178,1	7,5	5,5	4,2
WAST	242,5	10,0	[ 19,7 ]	
<b>12 - Stadtentwicklung und Umwelt</b>	<b>1 690,2</b>	<b>96,2</b>	<b>65,8</b>	<b>70,3</b>
SenStadtUm	1 423,6	84,3	56,9	61,4
1200 SenStadtUm - Politisch-Administrativer Bereich und Service -	140,2	8,5	4,0	5,4
1205 SenStadtUm - Grundsatzangelegenheiten und Recht -	30,0	1,0	[ 1,0 ]	
1209 SenStadtUm - Personalüberhang -	17,5	9,0	3,8	1,9
1210 SenStadtUm - Stadt- und Freiraumplanung -	101,1	2,0	2,8	3,9
1214 SenStadtUm - Gemeinsame Landesplanung -	11,7	-	[ 1,5 ]	
1220 SenStadtUm - Städtebau und Projekte -	69,8	1,0	3,4	3,9
1230 SenStadtUm - Geoinformation -	112,9	2,9	2,8	2,7
1240 SenStadtUm - Wohnungswesen, Stadterneuerung, Soziale Stadt -	96,3	6,5	4,4	3,3
1250 SenStadtUm - Hochbau -	121,4	12,0	[ 16,2 ]	
1255 SenStadtUm - Tiefbau -	265,7	13,0	10,4	10,1
1260 SenStadtUm - Ministerielle Angelegenheiten des Bauwesens -	94,3	6,9	4,4	3,0
1270 SenStadtUm - Verkehr -	109,3	11,0	5,0	2,4
1280 SenStadtUm - Integrativer Umweltschutz -	140,9	4,9	6,0	5,0
1290 SenStadtUm - Umweltpolitik -	112,6	5,7	6,0	5,0

Anmerkungen siehe am Ende der Tabelle

Berlin<sup>2)</sup> auf Basis der Beschäftigtenzahlen Januar 2013 nach Einzelplänen, Behörden, Kapiteln und Bezirken

Vollzeitäquivalente der ausscheidenden Beschäftigten							Vollzeitäquivalente der verbleibenden Beschäftigten 2020	
2015	2016	2017	2018	2019	insgesamt		absolut	in % <sup>5)</sup>
					absolut	in % <sup>4)5)</sup>		
<b>1 506,0</b>	<b>1 551,6</b>	<b>1 500,9</b>	<b>1 497,1</b>	<b>1 264,4</b>	<b>11 689,8</b>	<b>33,9</b>	<b>22 776,4</b>	<b>66,1</b>
46,2	44,4	50,4	73,1	51,4	434,2	38,0	707,0	62,0
6,6	12,1	14,9	22,3	17,3	96,1	25,1	286,9	74,9
-	-	-	-	-	4,3	91,5	0,5	10,6
3,7	[ 2,9 ]		[ 3,4 ]		26,5	48,0	28,8	52,2
[ 4,8 ]		2,5	[ 5,0 ]		19,3	40,0	29,0	60,0
15,4	12,5	16,6	25,8	12,5	154,2	43,8	197,9	56,2
6,0	[ 4,0 ]		5,0	3,0	29,9	48,1	32,3	51,9
11,4	10,9	10,8	13,2	13,5	89,9	46,2	104,7	53,9
[ 3,9 ]		[ 4,9 ]			14,6	35,3	27,0	65,2
-	-	[ 2,0 ]			4,5	100	-	-
1 451,9	1 496,2	1 440,8	1 417,5	1 206,6	11 185,1	33,8	21 882,9	66,2
587,2	556,3	588,3	541,6	490,1	4 219,2	31,9	9 006,9	68,1
250,0	236,3	210,9	208,5	201,0	1 857,7	34,3	3 560,2	65,7
328,6	393,6	310,6	345,9	250,2	2 565,9	36,6	4 447,3	63,4
97,0	114,1	129,7	138,1	114,3	927,3	30,4	2 119,3	69,6
165,5	178,3	181,0	160,9	132,8	1 451,2	37,0	2 470,6	63,0
6,1	2,5	3,8	5,7	-	26,1	43,9	33,5	56,3
9,0	5,7	3,0	5,0	4,5	44,5	44,6	55,5	55,6
8,7	9,4	13,5	11,9	13,8	93,8	33,1	189,6	66,9
4,4	4,5	[ 2,5 ]			19,3	39,1	30,2	61,1
3,5	6,5	7,3	6,5	4,4	47,0	23,1	156,4	76,9
<b>55,1</b>	<b>48,5</b>	<b>66,1</b>	<b>71,4</b>	<b>73,0</b>	<b>466,7</b>	<b>32,5</b>	<b>968,4</b>	<b>67,5</b>
10,3	12,8	6,9	22,3	13,4	107,2	33,1	216,7	66,9
[ 7,4 ]		[ 5,6 ]			21,9	24,6	67,4	75,6
[ 1,0 ]		-	[ 1,0 ]		6,7	90,5	0,8	10,8
3,9	6,9	2,9	9,0	4,0	38,9	33,2	78,4	66,8
3,5	[ 4,5 ]		8,3	7,8	39,8	36,2	70,2	63,9
[ 5,0 ]		[ 5,0 ]			14,5	27,6	38,1	72,4
[ 6,0 ]		[ 3,9 ]			10,9	44,7	13,5	55,3
29,3	25,0	43,4	35,9	39,3	248,9	31,4	542,9	68,6
6,5	5,5	4,0	5,1	9,8	37,0	27,1	99,5	72,9
6,2	5,2	8,5	7,3	9,0	61,9	29,9	145,5	70,2
7,3	10,3	17,9	17,5	12,8	93,0	34,4	177,1	65,6
9,3	4,1	13,0	6,0	7,8	57,4	32,2	120,8	67,8
14,5	5,8	10,8	8,3	16,5	85,6	35,3	157,2	64,8
<b>70,3</b>	<b>83,5</b>	<b>68,6</b>	<b>84,6</b>	<b>81,9</b>	<b>621,2</b>	<b>36,8</b>	<b>1 069,0</b>	<b>63,2</b>
64,4	74,3	59,1	67,8	69,9	538,1	37,8	885,7	62,2
6,7	7,9	[ 5,8 ]		5,3	43,6	31,1	96,8	69,0
-	-	[ 2,0 ]		2,9	6,9	23,0	23,1	77,0
1,3	[ 0,5 ]		-	-	16,5	94,3	1,0	5,7
3,6	[ 4,9 ]		4,7	5,1	27,0	26,7	74,3	73,5
-	[ 2,4 ]		[ 2,0 ]		5,9	50,4	5,8	49,6
[ 4,0 ]		4,6	[ 6,2 ]		23,1	33,1	46,7	66,9
2,9	5,3	5,4	4,8	9,3	36,1	32,0	76,7	67,9
4,0	3,4	7,2	5,0	3,9	37,7	39,1	58,7	61,0
11,7	9,0	[ 8,0 ]		4,0	60,9	50,2	60,5	49,8
11,0	18,9	12,8	12,8	6,8	95,8	36,1	170,0	64,0
8,0	6,0	4,4	5,8	6,0	44,5	47,2	49,8	52,8
6,8	5,5	3,8	3,8	8,0	46,3	42,4	63,0	57,6
5,5	7,0	7,0	8,3	8,3	52,0	36,9	89,0	63,2
[ 5,4 ]		6,0	7,8	6,4	42,3	37,6	70,4	62,5

Noch: 8.2 Prognose: Vollzeitäquivalente der bis 2019 altersbedingt<sup>1)</sup> ausscheidenden Beschäftigten im unmittelbaren Landesdienst

Einzelplan --- Behörde / Bereich --- Kapitel --- Bezirk	Vollzeit- äquivalente Januar 2013	Vollzeitäquivalente der ausscheidenden Beschäftigten		
		bis einschl. 2012 <sup>3)</sup>	2013	2014
Berliner Forsten	84,8	3,0	[ 4,0 ]	
Pflanzenschutzamt	26,8	0,5	[ 2,0 ]	
Landesdenkmalamt	36,7	1,0	[ 2,5 ]	
Verkehrslenkung Berlin	101,9	5,5	7,0	2,5
Gem. Obere Luftfahrthb. BB	3,4	-	-	-
Fischereiamt	12,9	2,0	-	-
<b>13 - Wirtschaft, Technologie und Forschung</b>	<b>362,9</b>	<b>13,4</b>	[ <b>22,6</b> ]	
SenWiTechForsch	362,9	13,4	[ 22,6 ]	
1300 SenWiTechForsch - Politisch-Administrativer Bereich und Service -	81,2	1,0	[ 1,5 ]	
1309 SenWiTechForsch - Personalüberhang -	2,3	0,4	[ 1,9 ]	
1320 SenWiTechForsch - Wirtschafts- und Technologiepolitik, Wirtschaftsordnung -	147,2	6,0	6,0	4,9
1330 SenWiTechForsch - Wirtschaftsförderung -	108,3	4,9	4,5	2,9
1340 SenWiTechForsch - Forschung -	23,9	1,1	[ 1,0 ]	
<b>15 - Finanzen</b>	<b>6 801,6</b>	<b>158,3</b>	<b>169,6</b>	<b>147,1</b>
SenFin	560,1	17,8	18,0	12,7
1500 SenFin - Politisch-Administrativer Bereich und Service -	216,4	7,5	6,5	6,4
1502 SenFin - Zentrale Datenstelle der Landesfinanzminister -	8,2	-	-	-
1509 SenFin - Personalüberhang -	16,7	5,3	5,0	1,4
1510 SenFin - Vermögen -	85,2	1,5	[ 4,0 ]	
1520 SenFin - Haushalt -	141,1	2,5	2,5	2,9
1530 SenFin - Steuern -	92,6	1,0	[ 2,0 ]	
Landeshauptkasse	58,0	1,5	[ 3,7 ]	
ZeP / EZeP (Kap. 1522)	84,0	0,5	[ 1,0 ]	
Finanzämter	6 099,5	138,5	148,9	132,5
<b>28 - Zentrale Personalangelegenheiten - Stellenpool / EZeP</b>	<b>1 296,2</b>	<b>161,0</b>	<b>97,3</b>	<b>102,8</b>
<b>Bezirksverwaltungen insgesamt</b>	<b>20 944,7</b>	<b>735,2</b>	<b>607,5</b>	<b>663,9</b>
Mitte	2 297,7	91,5	53,8	75,5
Friedrichshain-Kreuzberg	1 742,6	63,3	35,3	44,3
Pankow	2 037,5	62,9	53,8	54,5
Charlottenburg-Wilmersdorf	1 844,5	73,7	66,6	63,8
Spandau	1 388,5	46,8	34,4	43,7
Steglitz-Zehlendorf	1 713,3	69,0	65,0	67,6
Tempelhof-Schöneberg	1 677,6	55,9	60,8	58,0
Neukölln	1 638,3	54,6	44,1	49,5
Treptow-Köpenick	1 636,2	64,8	45,2	34,0
Marzahn-Hellersdorf	1 668,5	44,4	44,6	59,2
Lichtenberg	1 856,4	58,4	60,7	57,7
Reinickendorf	1 443,7	50,0	43,3	56,2

[ ] Zahlenwert in Klammern: Zusammenfassung mehrerer Tabellenfelder

1) Annahme: Ausscheiden mit 63 Jahren, Beamte der Polizei, des Kapitels hauptstadtbedingte Aufwendungen im Sicherheitsbereich, der Feuerwehr und des Justizvollzugs (ohne Justizvollzugskrankenhaus) mit 60 Jahren

2) entsprechend Personalstrukturstatistikgesetz ohne Abghs, RH, BlnBDI

3) Enthält die Beschäftigten, die das angenommene Ausscheidensalter bereits erreicht haben, jedoch bisher nicht ausgeschieden sind.

4) ab 30 Prozent grau unterlegt

5) Anteil an den Beschäftigten im Januar 2013

Berlin<sup>2)</sup> auf Basis der Beschäftigtenzahlen Januar 2013 nach Einzelplänen, Behörden, Kapiteln und Bezirken

Vollzeitäquivalente der ausscheidenden Beschäftigten							Vollzeitäquivalente der verbleibenden Beschäftigten 2020	
2015	2016	2017	2018	2019	insgesamt		absolut	in % <sup>5)</sup>
					absolut	in % <sup>4)5)</sup>		
[ 3,3 ]		5,8	7,0	4,0	27,1	32,0	57,8	68,2
[ 0,8 ]		-	[ 2,0 ]		5,3	19,8	21,6	80,6
2,6	5,5	[ 5,0 ]			16,6	45,2	20,2	55,0
[ 1,0 ]		1,8	6,8	4,0	28,6	28,1	73,4	72,0
[ 1,0 ]		-	-	-	1,0	29,4	2,4	70,6
[ 1,0 ]		[ 2,0 ]		-	5,0	38,8	7,9	61,2
<b>8,2</b>	<b>16,0</b>	<b>14,3</b>	<b>16,1</b>	<b>14,4</b>	<b>105,0</b>	<b>28,9</b>	<b>257,8</b>	<b>71,0</b>
8,2	16,0	14,3	16,1	14,4	105,0	28,9	257,8	71,0
[ 6,8 ]			6,3	3,0	18,6	22,9	62,7	77,2
-	-	-	-	-	2,3	100	-	-
4,7	6,8	11,4	6,0	5,0	50,8	34,5	96,5	65,6
[ 5,0 ]			[ 9,7 ]		27,0	24,9	81,4	75,2
[ 3,9 ]			[ 0,6 ]		6,6	27,6	17,3	72,4
<b>167,9</b>	<b>205,4</b>	<b>216,0</b>	<b>225,1</b>	<b>258,6</b>	<b>1 548,0</b>	<b>22,8</b>	<b>5 253,5</b>	<b>77,2</b>
10,8	25,7	18,7	24,6	20,0	148,3	26,5	411,8	73,5
2,3	10,7	12,9	12,0	9,0	67,3	31,1	149,2	68,9
-	-	[ 1,0 ]			1,0	12,2	7,2	87,8
[ 0,9 ]		-	-	-	12,6	75,4	4,0	24,0
2,4	8,0	[ 7,0 ]			22,9	26,9	62,2	73,0
2,7	5,0	3,8	5,6	5,0	30,0	21,3	111,1	78,7
[ 4,5 ]		-	4,0	3,0	14,5	15,7	78,1	84,3
[ 4,0 ]		3,5	[ 2,5 ]		15,2	26,2	42,9	74,0
[ 2,9 ]		7,4	[ 5,5 ]		17,3	20,6	66,7	79,4
154,3	175,7	186,4	198,1	233,1	1 367,5	22,4	4 732,1	77,6
<b>95,4</b>	<b>86,2</b>	<b>76,2</b>	<b>59,8</b>	<b>62,3</b>	<b>741,0</b>	<b>57,2</b>	<b>555,4</b>	<b>42,8</b>
<b>688,4</b>	<b>823,0</b>	<b>850,6</b>	<b>891,3</b>	<b>889,5</b>	<b>6 149,4</b>	<b>29,4</b>	<b>14 795,3</b>	<b>70,6</b>
64,9	86,8	88,8	102,4	86,5	650,2	28,3	1 647,5	71,7
48,6	71,7	67,2	75,3	72,5	478,2	27,4	1 264,5	72,6
58,1	94,5	73,1	81,7	89,0	567,6	27,9	1 470,0	72,1
60,0	70,1	81,3	74,1	82,7	572,3	31,0	1 272,1	69,0
47,1	50,7	52,5	46,2	56,1	377,5	27,2	1 011,3	72,8
65,1	63,4	57,3	71,4	66,9	525,7	30,7	1 187,7	69,3
63,9	66,0	68,3	78,3	67,3	518,5	30,9	1 159,1	69,1
37,7	61,7	53,2	70,2	61,3	432,3	26,4	1 206,2	73,6
53,4	59,0	71,2	66,4	83,1	477,1	29,2	1 159,1	70,8
77,8	71,5	89,5	89,3	77,8	554,1	33,2	1 114,4	66,8
69,6	76,6	79,4	75,8	79,7	557,9	30,1	1 298,5	69,9
42,3	51,2	68,8	60,3	66,8	438,9	30,4	1 004,9	69,6