

**Austritte  
von Beschäftigten aus dem unmittelbaren Landesdienst Berlin  
in den Jahren 2012 bis 2015**

## Impressum

### Herausgeber

Statistikstelle Personal  
bei der Senatsverwaltung für Finanzen  
PStat  
Klosterstraße 59  
10179 Berlin

Monika Randow

Telefon 030 9020 - 2137

Telefax 030 9020 - 2658

E-Mail [monika.randow@senfin.berlin.de](mailto:monika.randow@senfin.berlin.de)

### Statistikstelle Personal

#### bei der Senatsverwaltung für Finanzen

Für die Durchführung der Personalstrukturstatistik für den unmittelbaren Landesdienst Berlin wurde die Statistikstelle Personal bei der für die Überwachung und Steuerung der Personalausgaben zuständigen Senatsverwaltung, der Senatsverwaltung für Finanzen, eingerichtet. Sie ist entsprechend § 2 des Personalstrukturstatistikgesetzes organisatorisch, personell und räumlich von den anderen Organisationseinheiten getrennt und abgeschottet.

Die Statistikstelle Personal ist eine amtlich betraute Stelle zur Durchführung einer Landesstatistik im Sinne des § 16 Abs. 2 Landesstatistikgesetz.

Die Statistikstelle Personal ist zur Wahrung der Grundsätze der Neutralität, der Objektivität und wissenschaftlichen Unabhängigkeit bei der Erhebung, Aufbereitung, Darstellung und Analyse der Daten verpflichtet.

### Auskünfte

Britta Frank, Renée Junghans

Telefon 030 9020 - 2266, 2135

E-Mail [britta.frank@senfin.berlin.de](mailto:britta.frank@senfin.berlin.de)

[renee.junghans@senfin.berlin.de](mailto:renee.junghans@senfin.berlin.de)

### Intranet

[www.b-intern.de/wb/statistikstelle-personal](http://www.b-intern.de/wb/statistikstelle-personal)

### Internet

<https://www.berlin.de/sen/finanzen/personal/personalstatistik/artikel.13543.php>

### © Statistikstelle Personal

#### bei der Senatsverwaltung für Finanzen

Für nichtgewerbliche Zwecke sind Vervielfältigung und unentgeltliche Verbreitung auch auszugsweise gestattet. Auch die Verbreitung via Internet, Intranet oder als Print ist nicht eingeschränkt und bedarf keiner ausdrücklichen Genehmigung durch die Statistikstelle Personal.

Eine Quellenangabe ist jedoch erforderlich. Die Statistikstelle Personal bei der Senatsverwaltung für Finanzen, Berlin, ist als Herausgeber in den Quellennachweis aufzunehmen. Änderungen, Streichungen/Kürzungen oder Auslassungen, neue Gestaltungen oder sonstige Abwandlungen sind als solche kenntlich zu machen bzw. im Quellennachweis mit dem Hinweis zu versehen, dass die Daten geändert, nur als Berechnungsgrundlage verwendet oder verändert dargestellt wurden.

<b>Inhaltsverzeichnis</b>		<b>3</b>
Abkürzungsverzeichnis		5
Erläuterungen		6
Tabellen		
<b>Austrittsfälle seit 2012</b>		<b>9</b>
1	Austrittsfälle aus dem unmittelbaren Landesdienst seit 2012	
	... nach ausgewählten Strukturmerkmalen	10
<b>Austrittsfälle ohne Vertragsablauf seit 2012</b>		<b>15</b>
2	Austrittsfälle ohne Vertragsablauf aus dem unmittelbaren Landesdienst Berlin seit 2012 nach ...	
2.1	... ausgewählten Strukturmerkmalen	16
2.2	... Statusgruppen und Einstufung	20
2.3	... Statusgruppen und Austrittsgründen	25
2.4	... Einzelplänen/Behörden der Hauptverwaltung	27
2.5	... ausgewählten Bereichen der Hauptverwaltung	29
2.6	... Bezirksverwaltungen und deren Einzelplänen	31
<b>Austrittsfälle ohne Vertragsablauf im Jahr 2015</b>		<b>33</b>
3	Austrittsfälle ohne Vertragsablauf aus dem unmittelbaren Landesdienst Berlin im Jahr 2015 nach ...	
3.1	... ausgewählten Strukturmerkmalen	35
3.2	... Verwaltungsbereichen und Austrittsgründen	37
3.3	... Statusgruppen und Austrittsgründen	39
3.4	... Einzelplänen/Behörden der Hauptverwaltung und Austrittsgründen	40
3.5	... ausgewählten Bereichen der Hauptverwaltung und Austrittsgründen	44
3.6	... ausgewählten Bereichen der Hauptverwaltung und Altersgruppen	45
3.7	... Bezirksverwaltungen und Austrittsgründen	46
3.8	... Einzelplänen der Bezirksverwaltungen und Austrittsgründen	47
3.9	... Bezirksverwaltungen und Altersgruppen	48
3.10	... Einzelplänen der Bezirksverwaltungen und Altersgruppen	49
<b>Austrittsfälle durch Vertragsablauf seit 2012</b>		<b>51</b>
4	Austrittsfälle durch Vertragsablauf aus dem unmittelbaren Landesdienst Berlin seit 2012 nach ...	
4.1	... ausgewählten Strukturmerkmalen	53
4.2	... Einstufung	55
4.3	... Einzelplänen/Behörden der Hauptverwaltung	56
4.4	... ausgewählten Bereichen der Hauptverwaltung	57
4.5	... Bezirksverwaltungen	58
4.6	... Einzelplänen der Bezirksverwaltungen	59

## Abbildungen

1	Austrittsfälle aus dem unmittelbaren Landesdienst Berlin seit 2012 nach ...	
	... Austrittsgründen	12
	... Altersgruppen	13
2.1	Austrittsfälle ohne Vertragsablauf aus dem unmittelbaren Landesdienst Berlin seit 2012 nach ...	
	... Verwaltungsbereichen	18
	... Statusgruppen	18
	... Laufbahngruppen	18
	... Austrittsgründen	19
	... Altersgruppen	19
2.2	... Einstufung von Beamten/Beamtinnen	22
	... Einstufung von Arbeitnehmer/-innen	23
2.3	... Austrittsgründen	24
2.4	... Einzelplänen der Hauptverwaltung	26
2.5	... ausgewählten Bereichen der Hauptverwaltung	28
2.6	... Bezirksverwaltungen	30
	... Einzelplänen der Bezirksverwaltungen	30
3	Austrittsfälle ohne Vertragsablauf aus dem unmittelbaren Landesdienst Berlin im Jahr 2015 nach ...	
3.1	... Laufbahngruppen	34
	... Austrittsgründen	34
	... Altersgruppen	34
3.2	... Verwaltungsbereichen und Austrittsgründen	36
3.3	... Statusgruppen und Austrittsgründen	38
3.4	... Einzelplänen der Hauptverwaltung und Austrittsgründen	42
	... Behörden/Bereichen der Hauptverwaltung und Austrittsgründen	43
3.5	... ausgewählten Bereichen der Hauptverwaltung und Austrittsgründen	44
3.6	... ausgewählten Bereichen der Hauptverwaltung und Altersgruppen	45
3.7	... Bezirksverwaltungen und Austrittsgründen	46
3.8	... Einzelplänen der Bezirksverwaltungen und Austrittsgründen	47
3.9	... Bezirksverwaltungen und Altersgruppen	48
3.10	... Einzelplänen der Bezirksverwaltungen und Altersgruppen	49
4	Austrittsfälle durch Vertragsablauf aus dem unmittelbaren Landesdienst Berlin seit 2012 nach ...	
4.1	... Verwaltungsbereichen	52
	... Laufbahngruppen	52
	... Altersgruppen	52
4.2	... Einstufung	54
4.3	... ausgewählten Bereichen der Hauptverwaltung	57
4.4	... Bezirksverwaltungen	58
4.5	... Einzelplänen der Bezirksverwaltungen	59

## Abkürzungsverzeichnis

Abghs	Abgeordnetenhaus
BB	Berlin-Brandenburg
DRÄndG	Dienstrechtsänderungsgesetz
gem.	gemeinsam
gerichtl.	gerichtlich
IPV	Integrierte Personalverwaltung
KMK	Kultusministerkonferenz
LABO	Landesamt für Bürger- und Ordnungsangelegenheiten
LAGeSo	Landesamt für Gesundheit und Soziales
LAGetSi	Landesamt für Arbeitsschutz, Gesundheitsschutz und technische Sicherheit
LStatG	Landestatistikgesetz
LI	Landesinstitut
Luftfahrtb.	Luftfahrtbehörde
LVwA	Landesverwaltungsamt
organ.	organisatorisch
PolPräs	Der Polizeipräsident in Berlin
pol.	politisch
PSSG	Personalstrukturstatistikgesetz
PÜ	Personalüberhang
RBm	Regierende/r Bürgermeister/in
SenArbIntFrau	Senatsverwaltung für Arbeit, Integration und Frauen
SenBildJugWiss	Senatsverwaltung für Bildung, Jugend und Wissenschaft
SenFin	Senatsverwaltung für Finanzen
SenGesSoz	Senatsverwaltung für Gesundheit und Soziales
SenInnSport	Senatsverwaltung für Inneres und Sport
SenJustV	Senatsverwaltung für Justiz und Verbraucherschutz
SenStadtUm	Senatsverwaltung für Stadtentwicklung und Umwelt
sozialpäd.	sozialpädagogisch
SSC	Service- und Systemunterstützungszentrum
sonst.	sonstige
WASt	Deutsche Dienststelle für die Benachrichtigung der nächsten Angehörigen von Gefallenen der ehemaligen deutschen Wehrmacht
ZeP	Zentraler Stellenpool

# Erläuterungen

## Einleitung

Die Statistikstelle Personal veröffentlicht seit Jahren regelmäßig Berichte mit Daten zu den jeweils aktuell Beschäftigten im unmittelbaren Landesdienst Berlin. In diesem Rahmen werden die Austritte von Beschäftigten zwar in Form der künftigen, also vorausberechneten altersbedingten Austritte berücksichtigt, jedoch werden keine Aussagen über die in der Vergangenheit ausgetretenen Beschäftigten getroffen.

Mit diesem neu vorgelegten - internen - Statistischen Bericht werden nun erstmals Daten zu den in den vergangenen Jahren erfolgten Austritten von Beschäftigten aus dem unmittelbaren Landesdienst unter verschiedenen Aspekten beleuchtet.

## Allgemeine Hinweise

### Ziel und Zweck der Statistik

Mit diesem Bericht werden die Austrittsfälle von Beschäftigten aus dem unmittelbaren Landesdienst Berlin differenziert nach verschiedenen Merkmalen ausgewiesen.

Die Ergebnisse bilden eine Ergänzung zu den altersbedingten Ausscheidensvorausberechnungen, die im Rahmen des jährlichen Personalbestandsberichts vorgelegt werden.

### Rechtsgrundlage

Gesetz über die Statistik der Personalstruktur und der Personalkosten im unmittelbaren Landesdienst (Personalstrukturstatistikgesetz – PSSG) vom 2. Dezember 2004, GVBl., 60. Jg., Nr. 48 vom 14. Dezember 2004, S. 490.

### Datenerhebung

In den einzelnen Personalverwaltungen dezentral vorhandene Beschäftigtendaten werden in pseudonymisierter Form über eine Schnittstelle aus dem Verfahren Integrierte Personalverwaltung (IPV) monatlich an die zentrale Personalstrukturdatenbank der Statistikstelle Personal bei der Senatsverwaltung für Finanzen übergeben.

### Berichtsjahr

2015

### Periodizität

Jährlich

## Stand der Ergebnisse

In die Ergebnisse des Berichtsjahres sind die bis einschließlich Februar des Folgejahres in IPV eingepflegten rückwirkenden Änderungen eingeflossen. Erst zu diesem Zeitpunkt ist ein relativ stabiler Datenbestand erreicht.

In die Ergebnisse der Jahre 2012 bis 2014 sind die bis April 2015 in IPV eingepflegten rückwirkenden Änderungen eingeflossen.

## Grundgesamtheit

Basis der Austrittsauswertung ist die Grundgesamtheit: Die Grundgesamtheit umfasst Beschäftigte des unmittelbaren Landesdienstes, die im IPV-Abrechnungsmodul geführt werden, und zwar der

- Hauptverwaltung und der
- Bezirksverwaltungen.

Einbezogen sind die Beurlaubten und die geringfügig Beschäftigten. Die Beschäftigten des Verfassungsgerichtshofes werden der Hauptverwaltung zugeordnet.

Nicht enthalten in der Grundgesamtheit sind die Beschäftigten

- der Verwaltung des Abgeordnetenhauses
- des Rechnungshofes
- des Berliner Beauftragten für Datenschutz und Informationsfreiheit
- der Betriebe nach § 26 LHO
- der Eigenbetriebe
- in Ausbildung.

## Genauigkeit

Die Qualität der Personalstrukturstatistik hängt wesentlich davon ab, wie die aus IPV erhobenen Merkmale vor Ort gepflegt werden. Sofern die Merkmale bedeutsam für die Bezügezahlung sind, sind sie als zuverlässig anzusehen.

Hinsichtlich der Austrittsgründe liegen vereinzelt Anhaltspunkte für eine uneinheitliche Datenpflege vor. Näheres siehe hierzu unter *Austrittsgründe*.

## Zeitliche Vergleichbarkeit

Bei einem Vergleich der Auswertungsergebnisse über die Zeit sind mögliche Veränderungen der Grundgesamtheit u. a. durch Ein- und Ausgliederungen von Behörden/Bereichen in den bzw. aus dem unmittelbaren Landesdienst Berlin zu berücksichtigen.

### Geheimhaltung und Datenschutz

Nach § 16 LStatG sind Einzelangaben grundsätzlich geheim zu halten, soweit durch besondere Rechtsvorschriften nichts anderes bestimmt ist.

### Merkmale

#### Altersgruppen

Es wird das Alter herangezogen, das von den ausgetretenen Beschäftigten im Berichtsjahr erreicht wurde.

#### Ausgewählte Bereiche

Die ausgewiesenen Bereiche der Hauptverwaltung entsprechen dem bisherigen sog. Einstellungskorridor.

#### Austritte

Jeder Austritt eines Beschäftigten aus der Grundgesamtheit heraus, wird als ein Austrittsfall betrachtet. Folgende Fallkonstellationen können auftreten:

- Austritt aus dem IPV-Datenbestand
- Wechsel in ein Ausbildungsverhältnis
- Wechsel innerhalb des IPV-Datenbestandes in eine Organisationseinheit, die nicht zur Grundgesamtheit gehört.

Ein Behördenwechsel innerhalb der Grundgesamtheit, ist dagegen kein Austrittsfall im Sinne der hier vorliegenden Analyse.

Innerhalb eines Berichtsjahres sind mehrere Austritte eines Beschäftigten denkbar, z.B. auf Grund befristeter Verträge. D. h. ein/e Beschäftigte/-r kann mehrere Austrittsfälle erzeugen. Somit entspricht die Anzahl der Austritte nicht der Anzahl der unterschiedlichen Beschäftigten.

Nicht alle Austrittsfälle konnten strukturell oder organisatorisch zugeordnet werden, da die entsprechenden Angaben der Herkunftsorganisation in den IPV-Datensätzen teils nach dem Austritt nicht oder nicht mehr enthalten sind.

Die Ermittlung von Vollzeitäquivalenten für die Austrittsanalyse ist derzeit aus methodischen Gründen nicht möglich. Ob es eine methodisch/technische Lösung hierfür gibt, ist weiteren Entwicklungsarbeiten vorbehalten.

Die Ergebnisse beinhalten die binnen eines Kalenderjahres erfolgten Austritte. Die Zahlen zum Personalbestand beziehen sich dagegen immer auf einen Berichtsmonat. Auf Grund dieser unterschiedlichen Bezugsgrößen ist ein Verhältnisbildung zwischen beiden Zahlen methodisch nicht geraten.

### Zeichenerklärung

- nichts vorhanden
- Zahlenwert unbekannt oder geheim zu halten

### Austrittsgründe

Zur Erreichung einer besseren Übersichtlichkeit wurden die Austrittsgründe in Kategorien gruppiert. Die Ziffern geben die entsprechenden IPV-Schlüsselnummern an:

Altersgrenze	1005	Altersgrenze Arbeitnehmer/-innen
	1011	Altersgrenze Beamter/-in
Vorgezogene Altersgrenze	1006	vorgezogenes Altersruhegeld
	1012	Versetzung in den Ruhestand, Alter >= 60 Jahre
Krankheitsbedingt	1007	Erwerbsunfähigkeit Arbeitnehmer/-innen
	1012	Versetzung in den Ruhestand, Alter < 60 Jahre
	1013	Dienstunfähigkeit Beamter/-in
	1014	Ableben Arbeitnehmer/-in
	1015	Ableben Beamte/-in mit Hinterbliebenen Versorgung
	1016	Ableben Beamte/in ohne Hinterbliebenen Versorgung
Vertragsablauf	1014	Vertragsablauf
Kündigung/Entlassung	1001	Kündigung durch Arbeitnehmer/-in
	1002	Kündigung durch Arbeitgeber
	1003	Auflösungsvertrag
	1010	Entlassung Beamter/-in
Versetzung	1009	Versetzung Beamter/-in
	1019	Versetzung Arbeitnehmer/-in
Sonstige Gründe/Unbekannt	- alle sonstigen Austrittsgründe	
	- Wechsel aus der Grundgesamtheit in eine Organisationseinheit, die nicht zur Grundgesamtheit gehört	
	- Wechsel aus der Grundgesamtheit in ein Ausbildungsverhältnis	
	- unbekannte Austrittsgründe	

Hinsichtlich der Austrittsgründe liegen der Statistikstelle vereinzelt Anhaltspunkte für eine uneinheitliche Datenpflege vor. Offensichtlich ist dies beim Austrittsgrund *Dienstunfähigkeit*, der von einzelnen Behörden nicht genutzt wird. Stattdessen findet dort der Grund *Versetzung in den Ruhestand* verstärkt

Anwendung. Die Statistikstelle hat für diese Fälle methodisch festgelegt, Versetzungen in den Ruhestand von Beschäftigten in einem Alter von unter 60 Jahren als *krankheitsbedingt* einzuordnen.

#### **Einstufung / Laufbahngruppe**

Die Einstufung gibt die jeweilige Besoldungs-, Vergütungs-, Lohn- bzw. Entgeltgruppe der oder des Beschäftigten an. Die Einstufung wird den Laufbahngruppen höherer, gehobener, mittlerer und einfacher Dienst zugeordnet.

#### **Einzelplan**

Oberste Gliederungsebene der Organisationsstruktur nach der Haushaltssystematik des Landes; entspricht für die Hauptverwaltung im Wesentlichen der Ressortverteilung.

#### **Statusgruppe**

Die Statusgruppe gibt das Rechtsverhältnis der Beschäftigten zum Land Berlin an. Zur Gruppe der Beamten werden die Beschäftigten im Beamtenverhältnis bzw. in einem beamtenähnlichen Status (Mitglieder des Senats, Richterinnen und Richter) gerechnet. Zur Gruppe der Arbeitnehmerinnen und Arbeitnehmer gehören Beschäftigte mit einem Arbeitsvertrag.

## **Austrittsfälle seit 2012**



1 Austrittsfälle<sup>1</sup> aus dem unmittelbaren Landesdienst Berlin seit 2012 nach ausgewählten  
Strukturmerkmalen

Merkmal	Austrittsfälle			
	2012	2013	2014	2015
	<b>absolut</b>			
<b>Insgesamt</b>	7 108	7 301	7 494	7 348
<b>Verwaltungsbereiche</b>				
Hauptverwaltung	5 599	5 621	5 662	5 805
Bezirksverwaltungen	1 264	1 476	1 603	1 412
Nicht zuzuordnen	245	204	229	131
<b>Statusgruppe</b>				
Beamte/Beamtinnen	2 722	2 908	2 689	2 713
Arbeitnehmer/-innen	4 141	4 189	4 576	4 504
Nicht zuzuordnen	245	204	229	131
<b>Laufbahngruppe<sup>2</sup></b>				
Höherer Dienst	1 339	1 360	1 343	1 439
Gehobener Dienst	3 250	3 312	3 450	3 509
Mittlerer Dienst	1 757	1 788	1 866	1 878
Einfacher Dienst	366	482	479	286
Sonstige <sup>3</sup>	151	155	127	105
Nicht zuzuordnen	245	204	229	131
<b>Austrittsgründe</b>				
Altersgrenze	1 543	1 528	1 716	1 809
Vorgezogene Altersgrenze	1 027	1 117	1 176	1 188
Krankheitsbedingt	1 187	1 244	901	845
Kündigung, Entlassung	715	761	910	1 136
Versetzung	166	262	223	206
Vertragsablauf	2 088	2 053	2 165	1 848
Sonstiger Grund, unbekannt	382	336	403	316
<b>Geschlecht</b>				
Männlich	3 019	3 011	3 157	3 106
Weiblich	4 089	4 290	4 337	4 242
<b>Altersgruppen</b>				
von ... bis unter ... Jahre				
unter 25	191	232	209	163
25 - 30	553	516	548	608
30 - 35	572	547	562	541
35 - 40	380	370	441	444
40 - 45	395	355	343	296
45 - 50	443	436	403	382
50 - 55	474	433	422	321
55 - 60	503	528	433	366
60 - 64	1 538	1 556	1 467	1 493
64 und älter	2 059	2 328	2 666	2 734

Noch 1: Austrittsfälle<sup>1</sup> aus dem unmittelbaren Landesdienst Berlin seit 2012 nach ausgewählten  
Strukturmerkmalen

Merkmal	Austrittsfälle			
	2012	2013	2014	2015
	%			
<b>Insgesamt</b>	100	100	100	100
<b>Verwaltungsbereiche</b>				
Hauptverwaltung	78,8	77,0	75,6	79,0
Bezirksverwaltungen	17,8	20,2	21,4	19,2
Nicht zuzuordnen	3,4	2,8	3,1	1,8
<b>Statusgruppe</b>				
Beamte/Beamtinnen	38,3	39,8	35,9	36,9
Arbeitnehmer/-innen	58,3	57,4	61,1	61,3
Nicht zuzuordnen	3,4	2,8	3,1	1,8
<b>Laufbahngruppe<sup>2</sup></b>				
Höherer Dienst	18,8	18,6	17,9	19,6
Gehobener Dienst	45,7	45,4	46,0	47,8
Mittlerer Dienst	24,7	24,5	24,9	25,6
Einfacher Dienst	5,1	6,6	6,4	3,9
Sonstige <sup>3</sup>	2,1	2,1	1,7	1,4
Nicht zuzuordnen	3,4	2,8	3,1	1,8
<b>Austrittsgründe</b>				
Altersgrenze	21,7	20,9	22,9	24,6
Vorgezogene Altersgrenze	14,4	15,3	15,7	16,2
Krankheitsbedingt	16,7	17,0	12,0	11,5
Kündigung, Entlassung	10,1	10,4	12,1	15,5
Versetzung	2,3	3,6	3,0	2,8
Vertragsablauf	29,4	28,1	28,9	25,1
Sonstiger Grund, unbekannt	5,4	4,6	5,4	4,3
<b>Geschlecht</b>				
Männlich	42,5	41,2	42,1	42,3
Weiblich	57,5	58,8	57,9	57,7
<b>Altersgruppen</b>				
von ... bis unter ... Jahre				
unter 25	2,7	3,2	2,8	2,2
25 - 30	7,8	7,1	7,3	8,3
30 - 35	8,0	7,5	7,5	7,4
35 - 40	5,3	5,1	5,9	6,0
40 - 45	5,6	4,9	4,6	4,0
45 - 50	6,2	6,0	5,4	5,2
50 - 55	6,7	5,9	5,6	4,4
55 - 60	7,1	7,2	5,8	5,0
60 - 64	21,6	21,3	19,6	20,3
64 und älter	29,0	31,9	35,6	37,2

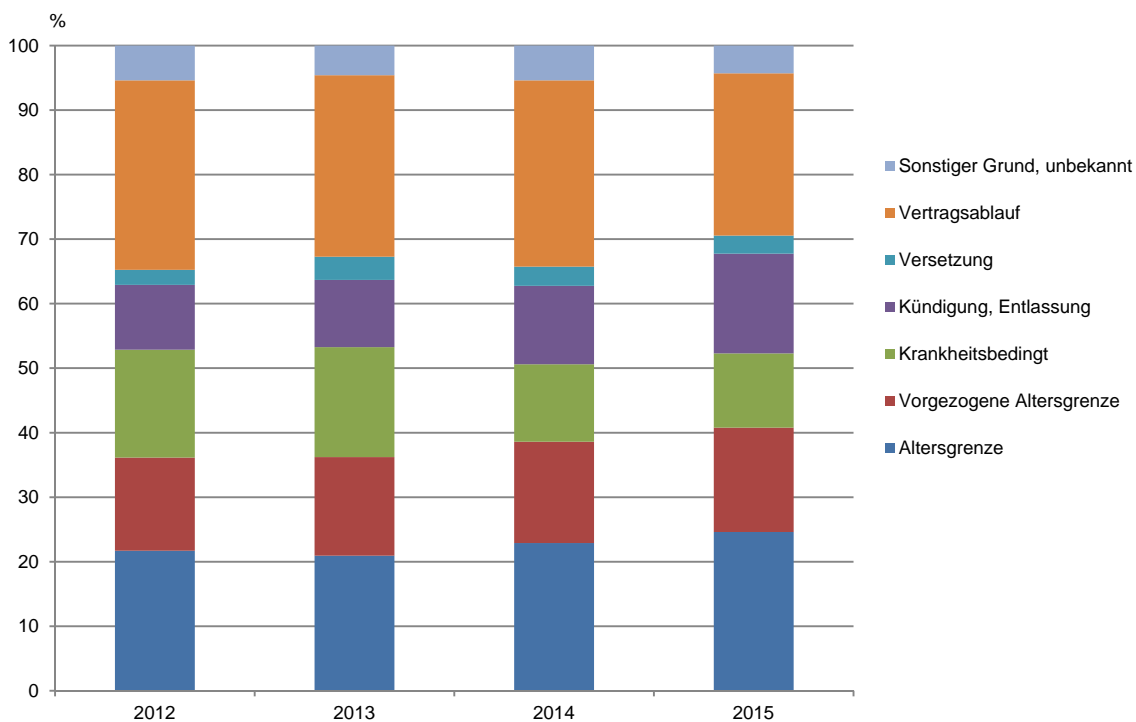
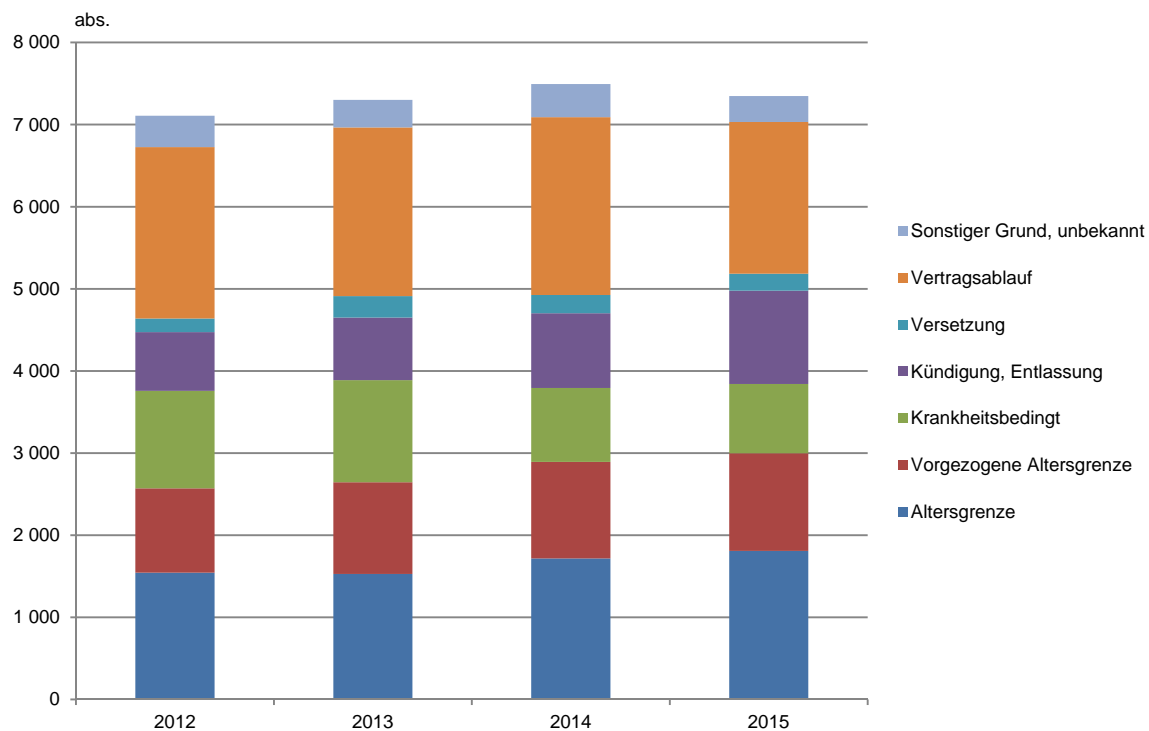
<sup>1</sup> Mehrfachaustritte von Beschäftigten möglich

<sup>2</sup> Einteilung in Laufbahngruppen nach altem Recht, d.h. vor Inkrafttreten des 2. DRÄndG

<sup>3</sup> Beschäftigte, deren Einstufung in der IPV nicht den aufgeführten Entgeltgruppen entspricht.

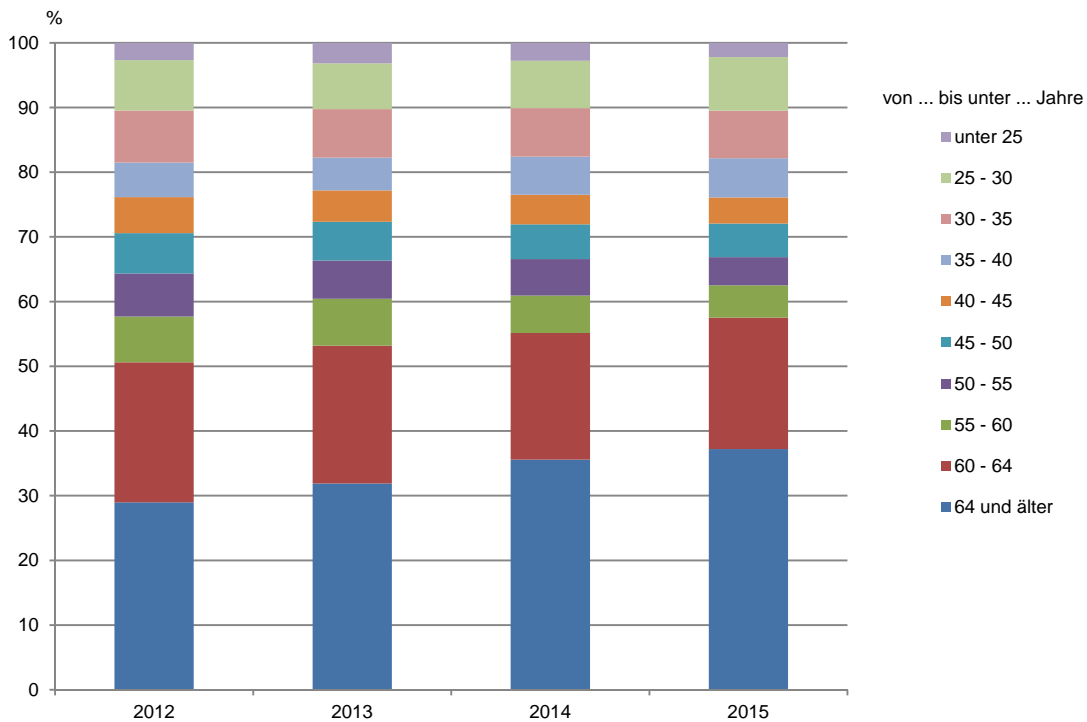
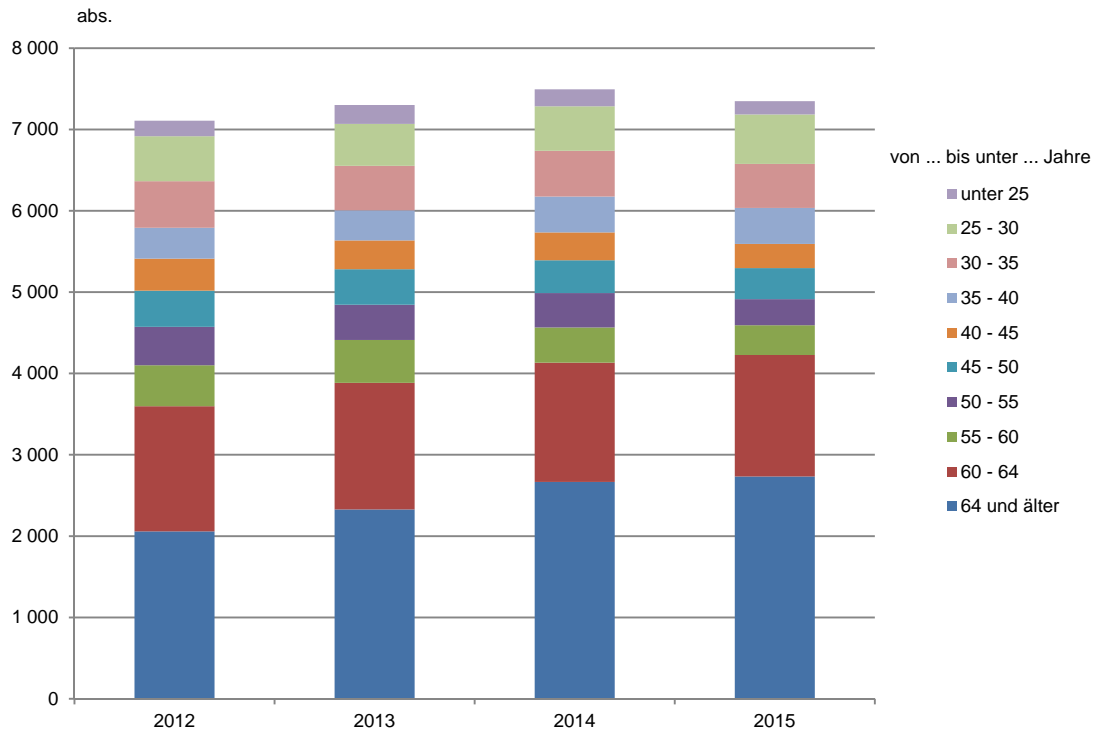
1 Austrittsfälle<sup>1</sup> aus dem unmittelbaren Landesdienst Berlin seit 2012 nach ...

... Austrittsgründen



Noch 1: Austrittsfälle<sup>1</sup> aus dem unmittelbaren Landesdienst Berlin seit 2012 nach ...

... Altersgruppen



<sup>1</sup> Mehrfachaustritte von Beschäftigten möglich



## **Austrittsfälle ohne Vertragsablauf seit 2012**



2.1 Austrittsfälle<sup>1</sup> ohne Vertragsablauf aus dem unmittelbaren Landesdienst Berlin seit 2012 nach ausgewählten Strukturmerkmalen

Merkmal	Austrittsfälle ohne Vertragsablauf			
	2012	2013	2014	2015
	<b>absolut</b>			
<b>Insgesamt</b>	5 020	5 248	5 329	5 500
<b>Verwaltungsbereiche</b>				
Hauptverwaltung	3 833	4 065	3 968	4 183
Bezirksverwaltungen	942	979	1 132	1 186
Nicht zuzuordnen	245	204	229	131
<b>Statusgruppe</b>				
Beamte/Beamtinnen	2 719	2 906	2 687	2 707
Arbeitnehmer/-innen	2 056	2 138	2 413	2 662
Nicht zuzuordnen	245	204	229	131
<b>Laufbahngruppe<sup>2</sup></b>				
Höherer Dienst	906	1 028	1 034	1 122
Gehobener Dienst	2 294	2 406	2 436	2 468
Mittlerer Dienst	1 368	1 400	1 423	1 546
Einfacher Dienst	180	201	194	185
Sonstige <sup>3</sup>	27	9	13	48
Nicht zuzuordnen	245	204	229	131
<b>Austrittsgründe</b>				
Altersgrenze	1 543	1 528	1 716	1 809
Vorgezogene Altersgrenze	1 027	1 117	1 176	1 188
Krankheitsbedingt	1 187	1 244	901	845
Kündigung, Entlassung	715	761	910	1 136
Versetzung	166	262	223	206
Sonstiger Grund, unbekannt	382	336	403	316
<b>Geschlecht</b>				
Männlich	2 136	2 143	2 264	2 292
Weiblich	2 884	3 105	3 065	3 208
<b>Altersgruppen</b>				
von ... bis unter ... Jahre				
unter 25	45	60	52	76
25 - 30	137	166	172	219
30 - 35	167	200	213	252
35 - 40	169	178	201	206
40 - 45	217	185	170	168
45 - 50	275	289	234	225
50 - 55	337	313	286	231
55 - 60	419	406	308	269
60 - 64	1 471	1 479	1 375	1 442
64 und älter	1 783	1 972	2 318	2 412

Noch 2.1: Austrittsfälle<sup>1</sup> ohne Vertragsablauf aus dem unmittelbaren Landesdienst Berlin seit 2012 nach ausgewählten Strukturmerkmalen

Merkmal	Austrittsfälle ohne Vertragsablauf			
	2012	2013	2014	2015
	%			
<b>Insgesamt</b>	100	100	100	100
<b>Verwaltungsbereiche</b>				
Hauptverwaltung	76,4	77,5	74,5	76,1
Bezirksverwaltungen	18,8	18,7	21,2	21,6
Nicht zuzuordnen	4,9	3,9	4,3	2,4
<b>Statusgruppe</b>				
Beamte/Beamtinnen	54,2	55,4	50,4	49,2
Arbeitnehmer/-innen	41,0	40,7	45,3	48,4
Nicht zuzuordnen	4,9	3,9	4,3	2,4
<b>Laufbahngruppe<sup>2</sup></b>				
Höherer Dienst	18,0	19,6	19,4	20,4
Gehobener Dienst	45,7	45,8	45,7	44,9
Mittlerer Dienst	27,3	26,7	26,7	28,1
Einfacher Dienst	3,6	3,8	3,6	3,4
Sonstige <sup>3</sup>	0,5	0,2	0,2	0,9
Nicht zuzuordnen	4,9	3,9	4,3	2,4
<b>Austrittsgründe</b>				
Altersgrenze	30,7	29,1	32,2	32,9
Vorgezogene Altersgrenze	20,5	21,3	22,1	21,6
Krankheitsbedingt	23,6	23,7	16,9	15,4
Kündigung, Entlassung	14,2	14,5	17,1	20,7
Versetzung	3,3	5,0	4,2	3,7
Sonstiger Grund, unbekannt	7,6	6,4	7,6	5,7
<b>Geschlecht</b>				
Männlich	42,5	40,8	42,5	41,7
Weiblich	57,5	59,2	57,5	58,3
<b>Altersgruppen</b>				
von ... bis unter ... Jahre				
unter 25	0,9	1,1	1,0	1,4
25 - 30	2,7	3,2	3,2	4,0
30 - 35	3,3	3,8	4,0	4,6
35 - 40	3,4	3,4	3,8	3,7
40 - 45	4,3	3,5	3,2	3,1
45 - 50	5,5	5,5	4,4	4,1
50 - 55	6,7	6,0	5,4	4,2
55 - 60	8,3	7,7	5,8	4,9
60 - 64	29,3	28,2	25,8	26,2
64 und älter	35,5	37,6	43,5	43,9

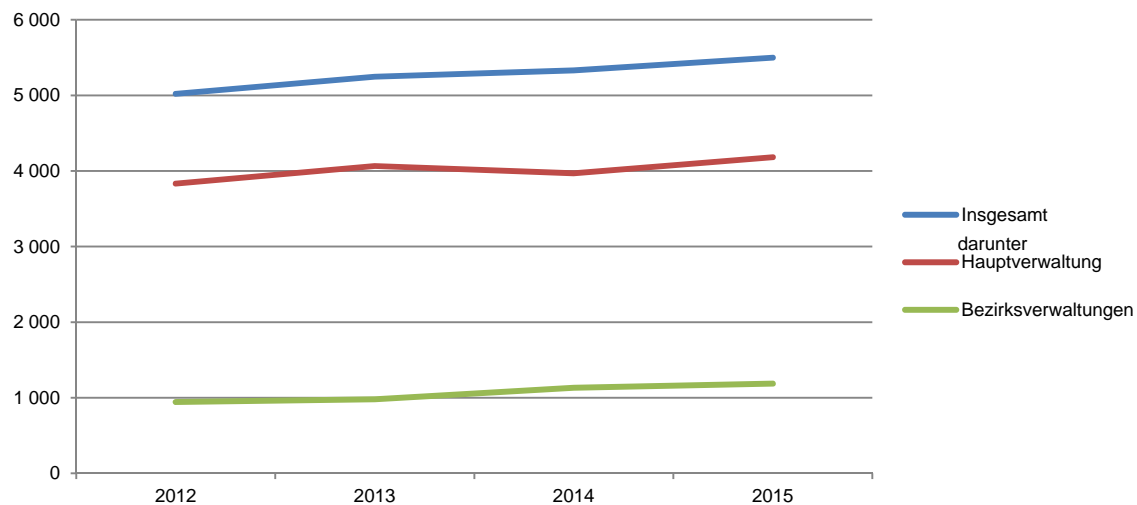
<sup>1</sup> Mehrfachaustritte von Beschäftigten möglich

<sup>2</sup> Einteilung in Laufbahngruppen nach altem Recht, d.h. vor Inkrafttreten des 2. DRÄndG

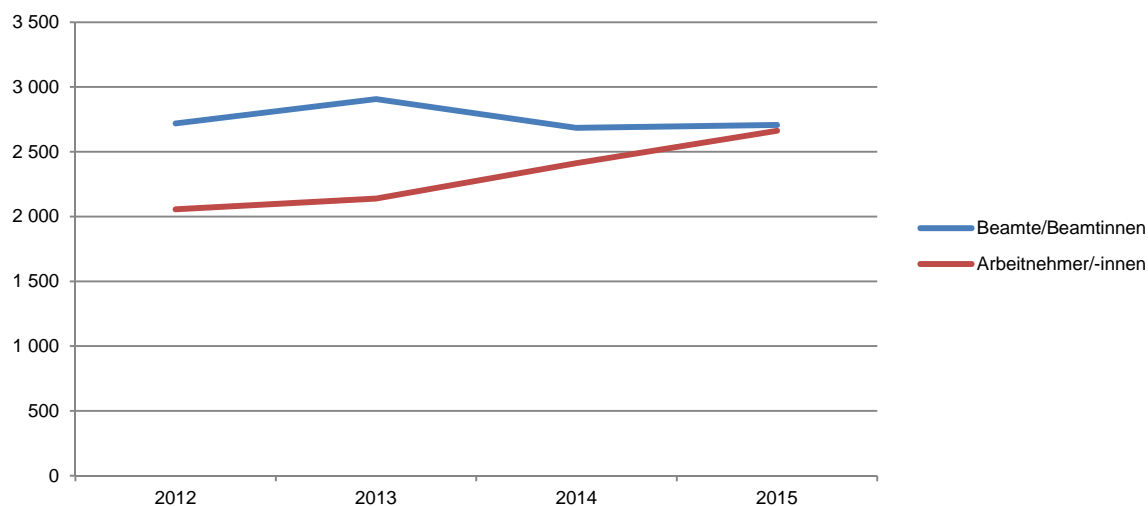
<sup>3</sup> Beschäftigte, deren Einstufung in der IPV nicht den aufgeführten Entgeltgruppen entspricht.

2.1 Austrittsfälle<sup>1,2</sup> ohne Vertragsablauf aus dem unmittelbaren Landesdienst Berlin seit 2012 nach ...

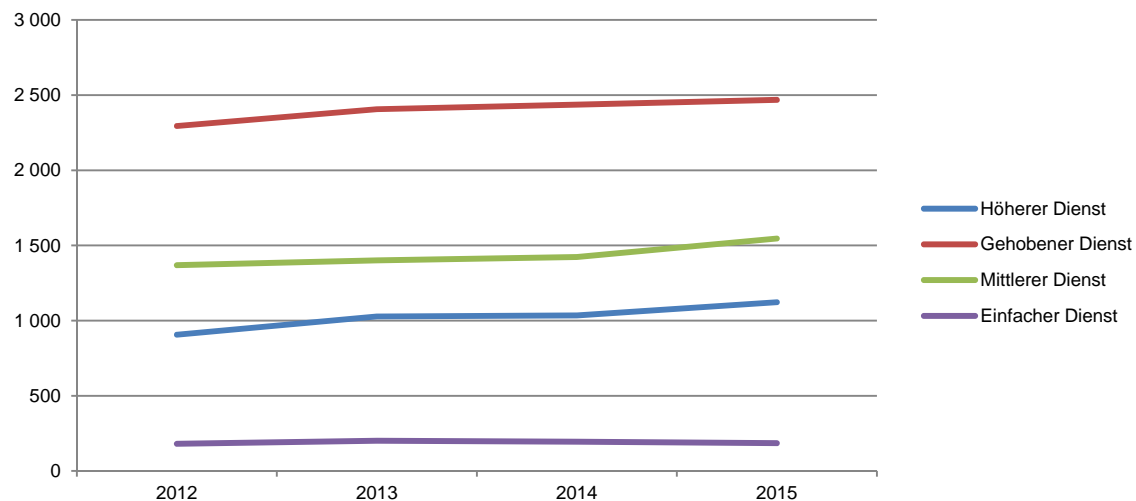
... Verwaltungsbereichen



... Statusgruppen

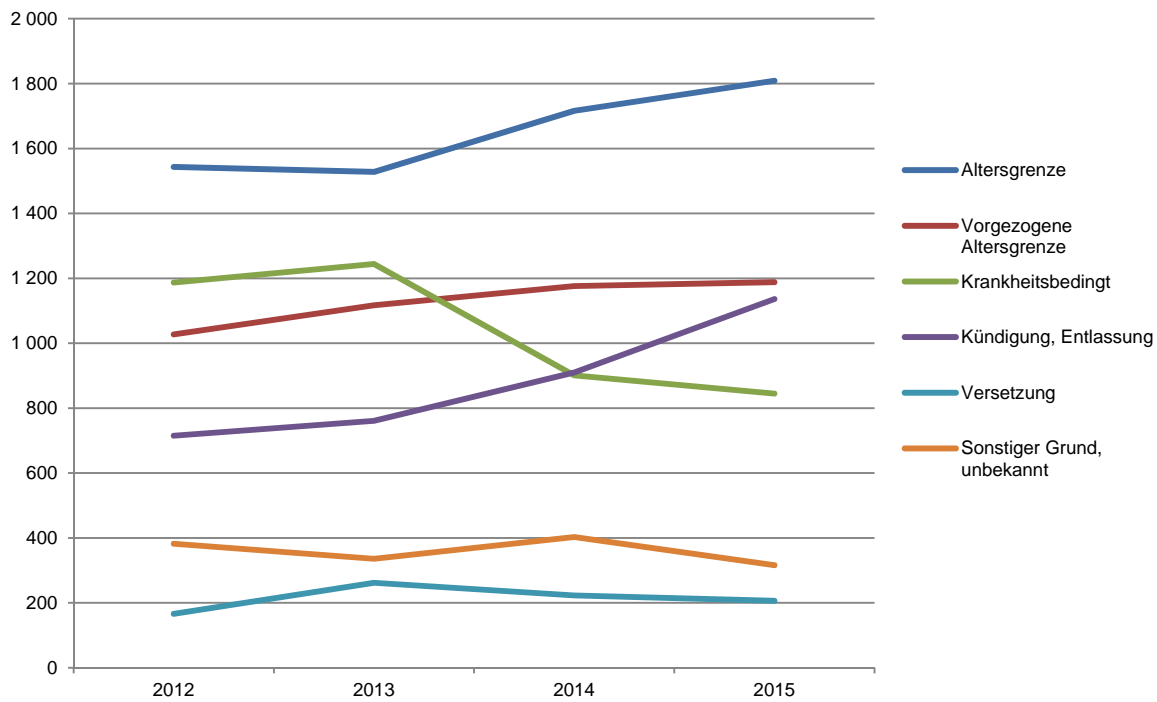


... Laufbahngruppen<sup>3</sup>

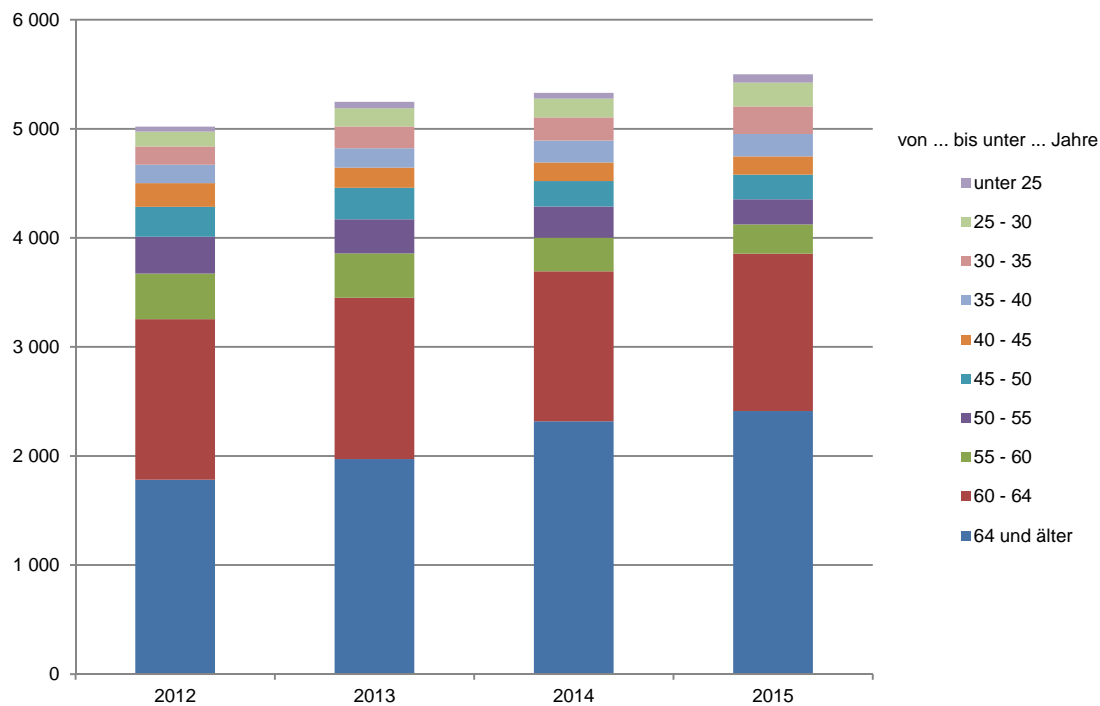


Noch 2.1: Austrittsfälle<sup>1,2</sup> ohne Vertragsablauf aus dem unmittelbaren Landesdienst Berlin seit 2012 nach ...

... Austrittsgründen



... Altersgruppen



<sup>1</sup> Mehrfachaustritte von Beschäftigten möglich

<sup>2</sup> Ohne Austrittsfälle, die nicht zuzuordnen sind

<sup>3</sup> Einteilung in Laufbahngruppen nach altem Recht, d.h. vor Inkrafttreten des 2. DRÄndG

2.2 Austrittsfälle<sup>1</sup> ohne Vertragsablauf aus dem unmittelbaren Landesdienst Berlin seit 2012 nach  
Statusgruppen und Einstufung

Statusgruppe ----- Einstufung	Austrittsfälle ohne Vertragsablauf			
	2012	2013	2014	2015

**absolut**

<b>Beamte/Beamtinnen</b>	2 719	2 906	2 687	2 707
Sen 3, Sen 2, Sen 1	6	-	-	2
B 9, B 8, B 7, B 6, B 5	16	8	5	5
B 4, B 3, B 2	9	9	12	9
R 8, R 6, R 5	1	1	-	1
R 4, R 3	3	7	11	9
R 2, R 1	44	44	44	44
A 16Z, A 16, C 3	38	36	24	50
A 15	118	159	154	131
A 14	84	76	66	77
A 13	299	349	295	318
A 16 gD, A 15 gD	9	12	17	14
A 14 gD	32	42	31	33
A 13 gD	400	439	415	359
A13Z, A13S	96	89	86	94
A 12	426	537	514	464
A 11	256	268	237	263
A 10	280	220	213	248
A 9	135	155	133	127
A 9Z	27	18	29	45
A 9S	117	115	97	103
A 8	164	151	166	171
A 7	105	121	91	102
A 6	41	34	28	21
A 6S, A 5S	3	2	-	7
A 5, A 4	10	14	16	10
Sonstige <sup>3</sup>	-	-	3	-

**%**

<b>Beamte/Beamtinnen</b>	100	100	100	100
Sen 3, Sen 2, Sen 1	0,2	0,0	0,0	0,1
B 9, B 8, B 7, B 6, B 5	0,6	0,3	0,2	0,2
B 4, B 3, B 2	0,3	0,3	0,4	0,3
R 8, R 6, R 5	0,0	0,0	0,0	0,0
R 4, R 3	0,1	0,2	0,4	0,3
R 2, R 1	1,6	1,5	1,6	1,6
A 16Z, A 16, C 3	1,4	1,2	0,9	1,8
A 15	4,3	5,5	5,7	4,8
A 14	3,1	2,6	2,5	2,8
A 13	11,0	12,0	11,0	11,7
A 16 gD, A 15 gD	0,3	0,4	0,6	0,5
A 14 gD	1,2	1,4	1,2	1,2
A 13 gD	14,7	15,1	15,4	13,3
A13Z, A13S	3,5	3,1	3,2	3,5
A 12	15,7	18,5	19,1	17,1
A 11	9,4	9,2	8,8	9,7
A 10	10,3	7,6	7,9	9,2
A 9	5,0	5,3	4,9	4,7
A 9Z	1,0	0,6	1,1	1,7
A 9S	4,3	4,0	3,6	3,8
A 8	6,0	5,2	6,2	6,3
A 7	3,9	4,2	3,4	3,8
A 6	1,5	1,2	1,0	0,8
A 6S, A 5S	0,1	0,1	0,0	0,3
A 5, A 4	0,4	0,5	0,6	0,4
Sonstige <sup>3</sup>	0,0	0,0	0,1	0,0

Noch 2.2 Austrittsfälle<sup>1</sup> ohne Vertragsablauf aus dem unmittelbaren Landesdienst Berlin seit 2012  
nach Statusgruppen und Einstufung

Statusgruppe ----- Einstufung <sup>2</sup>	Austrittsfälle ohne Vertragsablauf			
	2012	2013	2014	2015

**absolut**

<b>Arbeitnehmer/-innen</b>	2 056	2 138	2 413	2 662
Außertariflich, E 15 Ü	6	9	6	13
E 15	22	23	35	34
E 14	83	69	95	91
E 13 Ü	5	15	11	10
E 13	172	223	276	328
E 12	41	43	43	45
E 11	172	150	205	216
E 10	85	82	95	121
E 9	390	371	443	483
E 8	246	279	266	333
E 7	12	14	36	21
E 6	332	356	386	399
E 5	274	300	315	340
E 4	21	25	35	34
E 3	93	83	81	90
E 2 Ü	20	21	22	19
E 2, E 1	29	51	39	24
E 9c, E 9b, E 8a, E 7a, E 4a, E 3a	26	15	11	13
Sonstige <sup>3</sup>	27	9	13	48

**%**

<b>Arbeitnehmer/-innen</b>	100	100	100	100
Außertariflich, E 15 Ü	0,3	0,4	0,2	0,5
E 15	1,1	1,1	1,5	1,3
E 14	4,0	3,2	3,9	3,4
E 13 Ü	0,2	0,7	0,5	0,4
E 13	8,4	10,4	11,4	12,3
E 12	2,0	2,0	1,8	1,7
E 11	8,4	7,0	8,5	8,1
E 10	4,1	3,8	3,9	4,5
E 9	19,0	17,4	18,4	18,1
E 8	12,0	13,0	11,0	12,5
E 7	0,6	0,7	1,5	0,8
E 6	16,1	16,7	16,0	15,0
E 5	13,3	14,0	13,1	12,8
E 4	1,0	1,2	1,5	1,3
E 3	4,5	3,9	3,4	3,4
E 2 Ü	1,0	1,0	0,9	0,7
E 2, E 1	1,4	2,4	1,6	0,9
E 9c, E 9b, E 8a, E 7a, E 4a, E 3a	1,3	0,7	0,5	0,5
Sonstige <sup>3</sup>	1,3	0,4	0,5	1,8

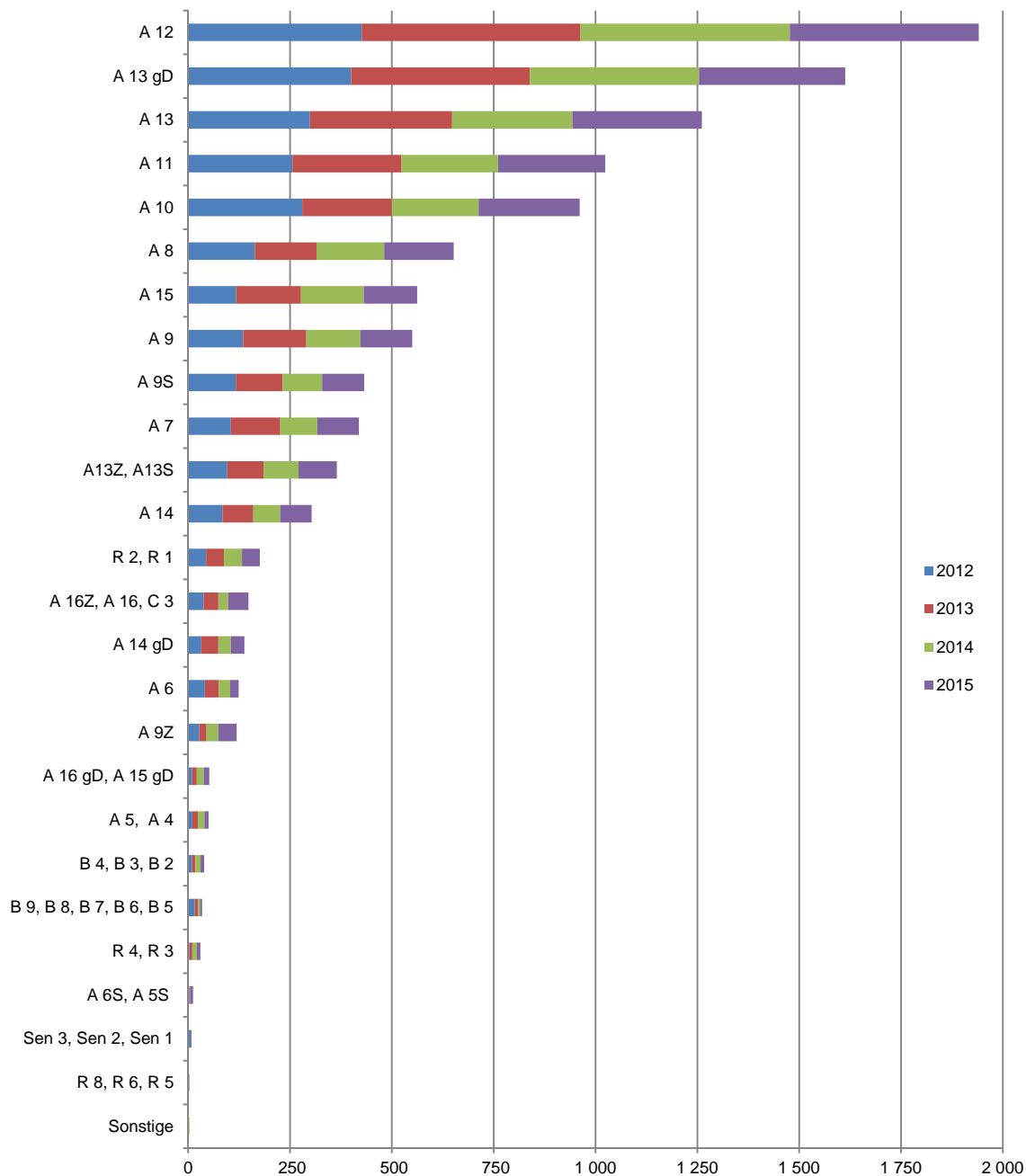
<sup>1</sup> Mehrfachaustritte von Beschäftigten möglich

<sup>2</sup> Vergütungs- bzw. Lohngruppen wurden den vergleichbaren Entgeltgruppen zugeordnet.

<sup>3</sup> Beschäftigte, deren Einstufung in der IPV nicht den aufgeführten Vergütungs-, Lohn- bzw. Entgelt- oder Besoldungsgruppen entspricht.

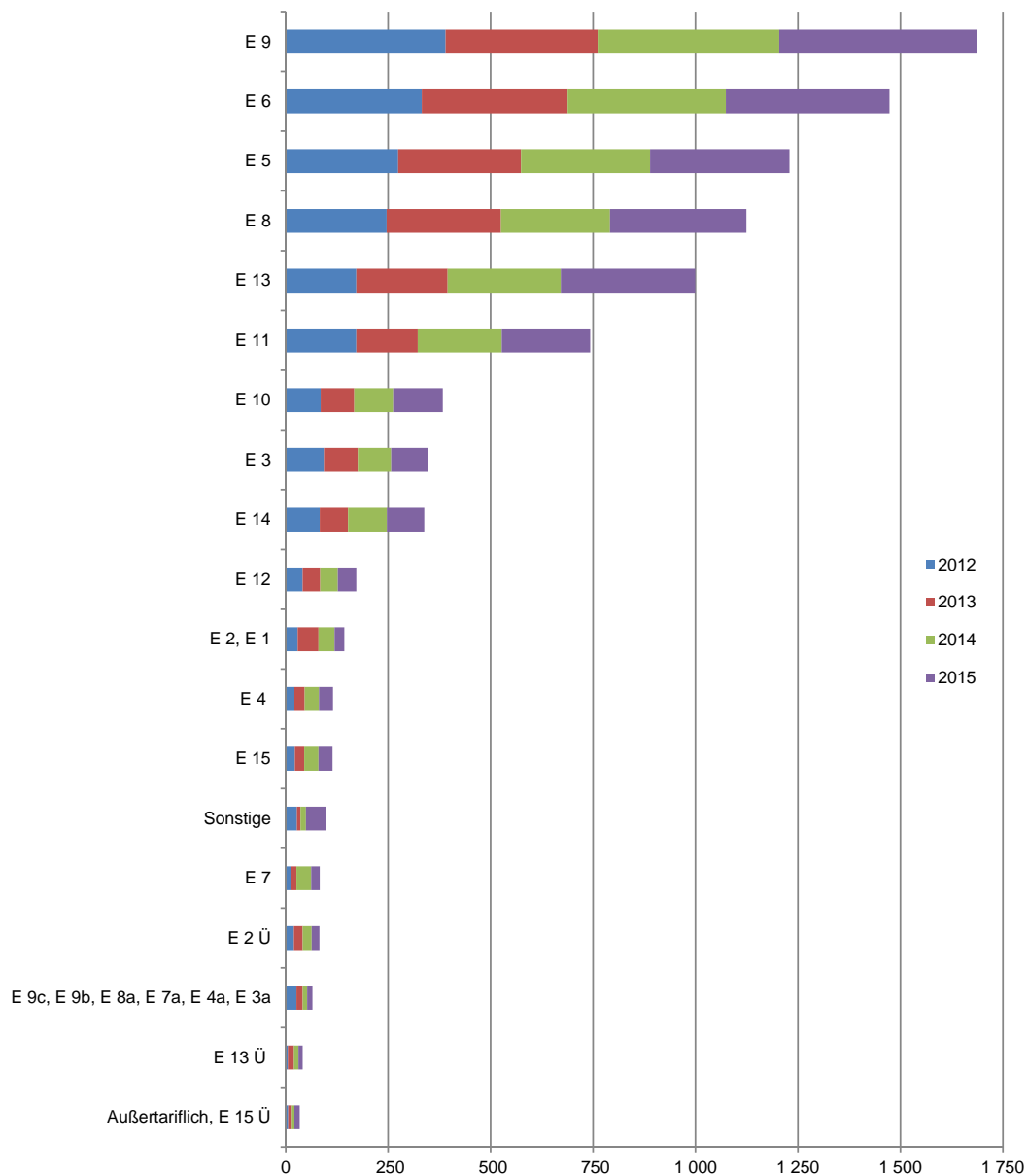
2.2 Austrittsfälle<sup>1</sup> ohne Vertragsablauf aus dem unmittelbaren Landesdienst Berlin seit 2012 nach ...

... Einstufung<sup>2</sup> von Beamten/Beamtinnen



Noch 2.2: Austrittsfälle<sup>1</sup> ohne Vertragsablauf aus dem unmittelbaren Landesdienst Berlin seit 2012 nach ...

... Einstufung<sup>2</sup> von Arbeitnehmer/-innen

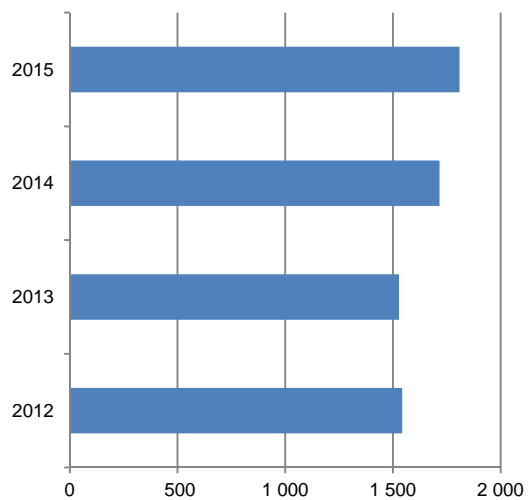


<sup>1</sup> Mehrfachaustritte von Beschäftigten möglich

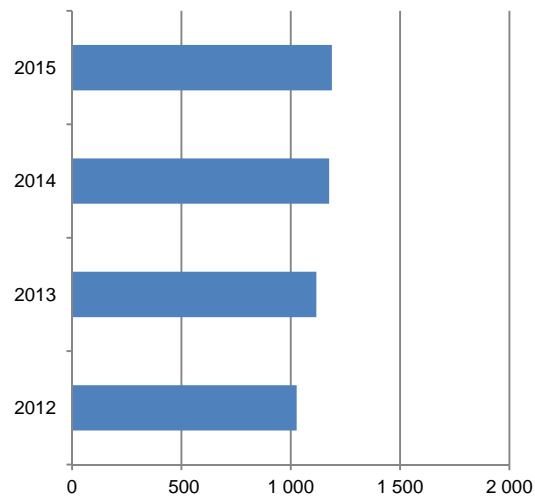
<sup>2</sup> Vergütungs- bzw. Lohngruppen wurden den vergleichbaren Entgeltgruppen zugeordnet; Beschäftigte, deren Einstufung in der IPV nicht den aufgeführten Vergütungs-, Lohn- bzw. Entgelt- oder Besoldungsgruppen entspricht, wurden der Gruppe Sonstige zugeordnet.

2.3 Austrittsfälle<sup>1</sup> ohne Vertragsablauf aus dem unmittelbaren Landesdienst Berlin seit 2012 nach Austrittsgründen ...

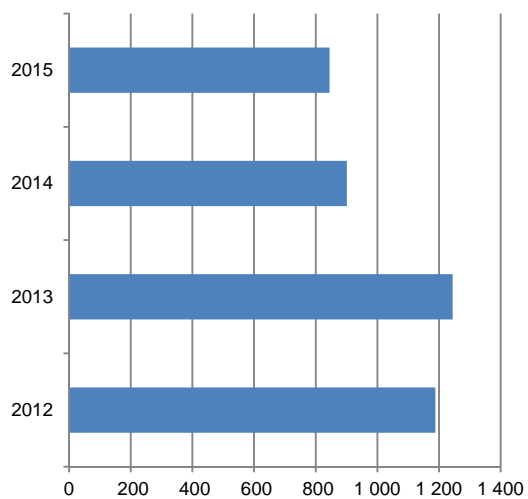
... Altersgrenze



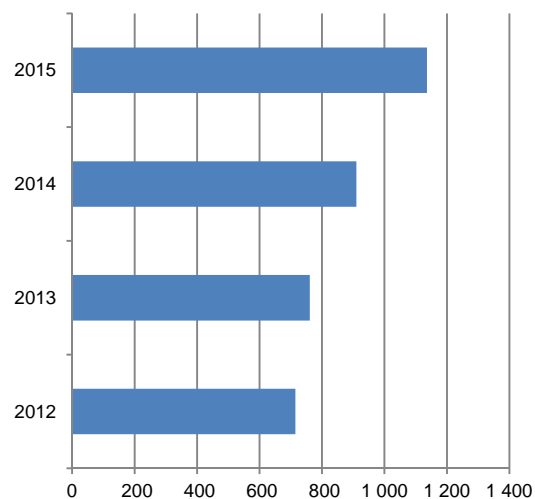
... vorgezogene Altersgrenze



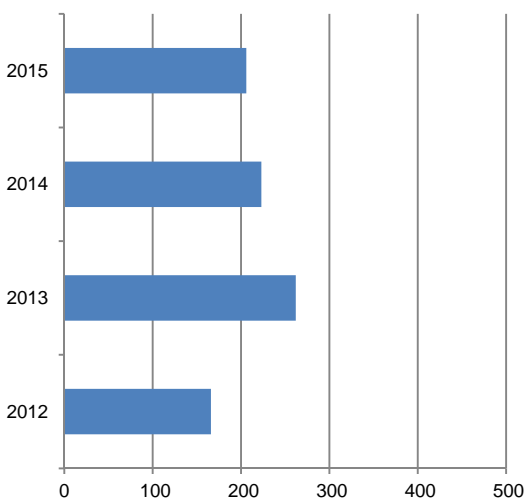
... krankheitsbedingt



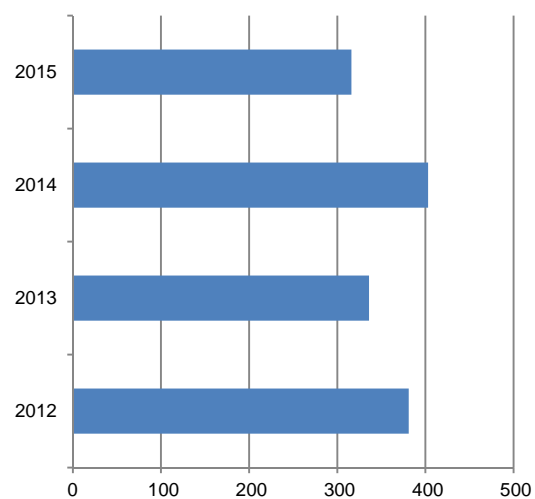
... Kündigung, Entlassung



... Versetzung



... sonstiger Grund, unbekannt



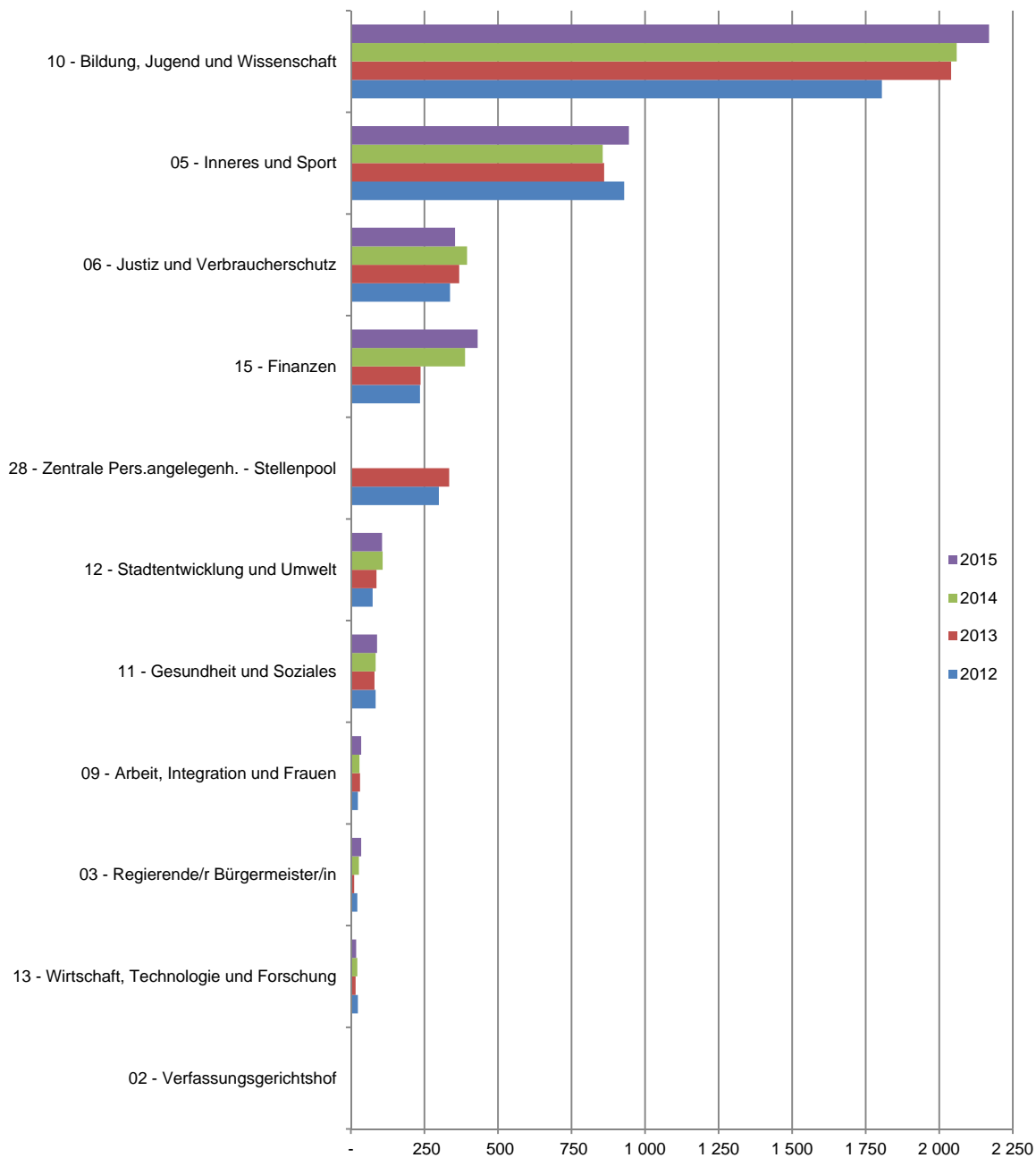
<sup>1</sup> Mehrfachaustritte von Beschäftigten möglich

2.3 Austrittsfälle<sup>1</sup> ohne Vertragsablauf aus dem unmittelbaren Landesdienst Berlin seit 2012 nach Statusgruppen und Austrittsgründen

Statusgruppe ----- Austrittsgrund	Austrittsfälle ohne Vertragsablauf			
	2012	2013	2014	2015
	<b>absolut</b>			
<b>Insgesamt</b>	5 020	5 248	5 329	5 500
Altersgrenze	1 543	1 528	1 716	1 809
Vorgezogene Altersgrenze	1 027	1 117	1 176	1 188
Krankheitsbedingt	1 188	1 244	901	845
Kündigung, Entlassung	715	761	910	1 136
Versetzung	166	262	223	206
Sonstiger Grund, unbekannt	381	336	403	316
<b>Beamte/Beamtinnen</b>	2 719	2 906	2 687	2 707
Altersgrenze	806	817	910	1 021
Vorgezogene Altersgrenze	742	826	859	804
Krankheitsbedingt	884	969	668	590
Kündigung, Entlassung	76	56	55	57
Versetzung	145	184	161	196
Sonstiger Grund, unbekannt	66	54	34	39
<b>Arbeitnehmer/-innen</b>	2 056	2 138	2 413	2 662
Altersgrenze	737	711	806	788
Vorgezogene Altersgrenze	285	291	317	384
Krankheitsbedingt	303	275	233	255
Kündigung, Entlassung	639	705	855	1 079
Versetzung	21	78	62	10
Sonstiger Grund, unbekannt	71	78	140	146
<b>Nicht zuzuordnen</b>	245	204	229	131
	<b>%</b>			
<b>Insgesamt</b>	100	100	100	100
Altersgrenze	30,7	29,1	32,2	32,9
Vorgezogene Altersgrenze	20,5	21,3	22,1	21,6
Krankheitsbedingt	23,7	23,7	16,9	15,4
Kündigung, Entlassung	14,2	14,5	17,1	20,7
Versetzung	3,3	5,0	4,2	3,7
Sonstiger Grund, unbekannt	7,6	6,4	7,6	5,7
<b>Beamte/Beamtinnen</b>	100	100	100	100
Altersgrenze	29,6	28,1	33,9	37,7
Vorgezogene Altersgrenze	27,3	28,4	32,0	29,7
Krankheitsbedingt	32,5	33,3	24,9	21,8
Kündigung, Entlassung	2,8	1,9	2,0	2,1
Versetzung	5,3	6,3	6,0	7,2
Sonstiger Grund, unbekannt	2,4	1,9	1,3	1,4
<b>Arbeitnehmer/-innen</b>	100	100	100	100
Altersgrenze	35,8	33,3	33,4	29,6
Vorgezogene Altersgrenze	13,9	13,6	13,1	14,4
Krankheitsbedingt	14,7	12,9	9,7	9,6
Kündigung, Entlassung	31,1	33,0	35,4	40,5
Versetzung	1,0	3,6	2,6	0,4
Sonstiger Grund, unbekannt	3,5	3,6	5,8	5,5
<b>Nicht zuzuordnen</b>	100	100	100	100

<sup>1</sup> Mehrfachaustritte von Beschäftigten möglich

2.4 Austrittsfälle<sup>1</sup> ohne Vertragsablauf aus dem unmittelbaren Landesdienst Berlin seit 2012 nach  
Einzelplänen der Hauptverwaltung



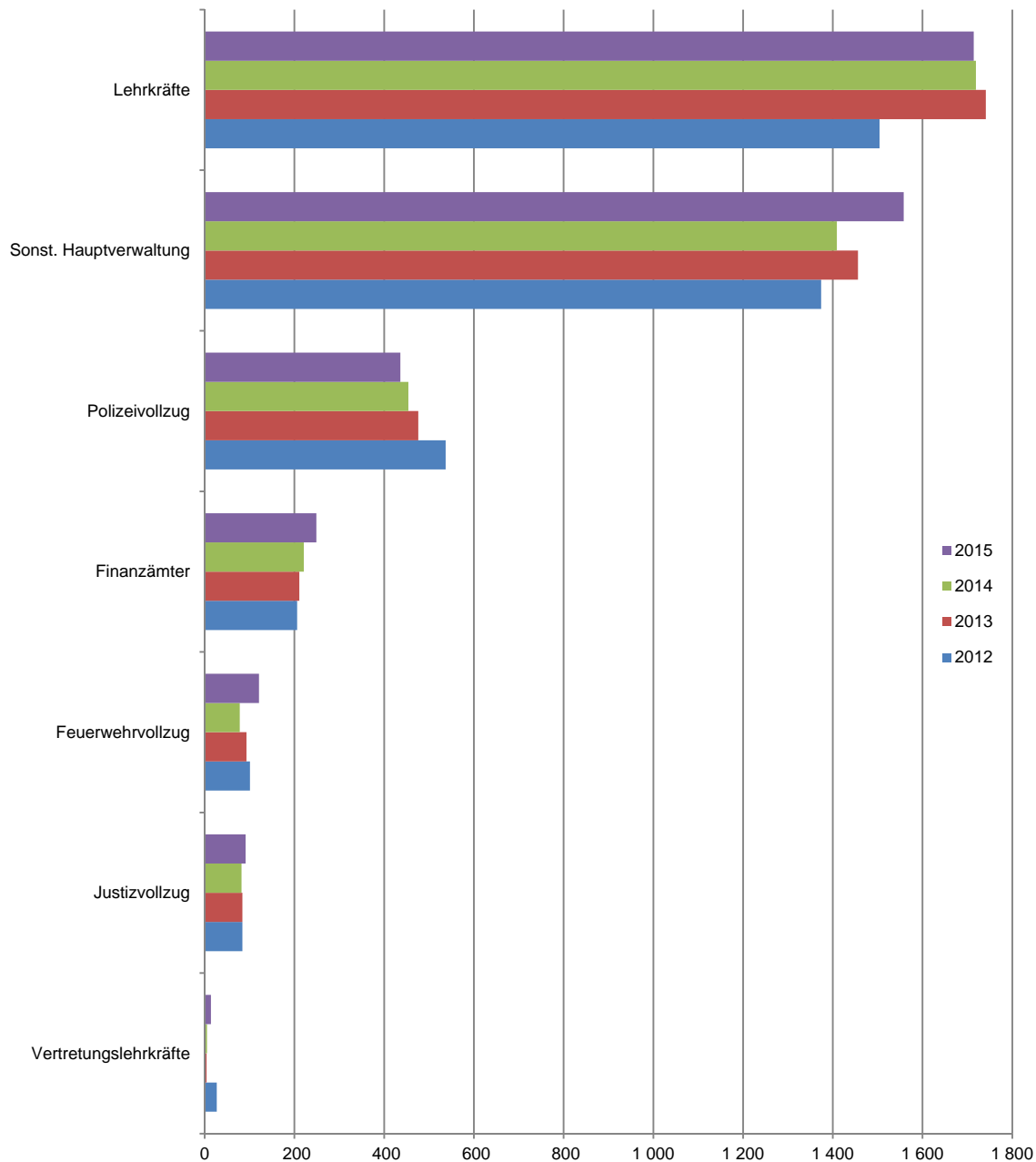
<sup>1</sup> Mehrfachaustritte von Beschäftigten möglich

2.4 Austrittsfälle<sup>1</sup> ohne Vertragsablauf aus dem unmittelbaren Landesdienst Berlin seit 2012 nach Einzelplänen/Behörden der Hauptverwaltung

Einzelplan --- Behörde/Bereich	Austrittsfälle ohne Vertragsablauf			
	2012	2013	2014	2015
<b>Insgesamt</b>	3 833	4 065	3 968	4 183
02 - Verfassungsgerichtshof	-	-	-	1
03 - Regierende/r Bürgermeister/in	22	11	27	35
RBm - Senatskanzlei - außer Kultur	11	5	13	19
RBm - Senatskanzlei - Kultur	11	6	14	16
05 - Inneres und Sport	929	861	856	945
SenInnSport - Inneres	44	57	60	58
SenInnSport - Sport	6	4	8	8
PolPräs	691	626	636	656
Feuerwehr	123	119	105	161
LABO	39	40	32	43
LVwA	26	15	15	19
06 - Justiz und Verbraucherschutz	337	368	395	354
SenJustV	17	11	22	26
Generalstaatsanwaltschaft	3	4	5	4
Staatsanwaltschaft	28	41	33	34
Amtsanwaltschaft	10	9	9	10
Kammergericht	15	28	19	23
Landgericht	26	26	26	23
Amtsgerichte	104	108	106	86
Oberverwaltungsgericht BB	6	2	5	2
Verwaltungsgericht	8	6	11	10
Sozialgericht	12	12	13	15
Justizvollzugsanstalten	108	121	146	121
09 - Arbeit, Integration und Frauen	24	31	29	35
SenArblntFrau	13	12	14	19
Arbeitsgerichtsbarkeit	3	13	10	6
LAGetSi	8	6	5	10
10 - Bildung, Jugend und Wissenschaft	1 805	2 040	2 059	2 169
SenBildJugWiss	56	81	82	83
Landeszentrale für pol. Bildungsarbeit	2	4	1	-
Schulen	1 730	1 944	1 964	2 063
Sozialpäd. Fortbildungsinst. BB	1	3	3	5
Sekretariat der KMK	16	8	9	18
11 - Gesundheit und Soziales	84	80	84	89
SenGesSoz	25	27	20	27
LI für gerichtl. u. soziale Medizin	3	2	3	-
Gemeinsames Krebsregister	1	-	1	1
LAGeSo	41	40	44	46
WASSt	14	11	16	15
12 - Stadtentwicklung und Umwelt	74	87	108	106
SenStadtUm	63	81	93	83
Berliner Forsten	3	3	6	12
Pflanzenschutzamt	-	-	2	1
Landesdenkmalamt	1	-	1	1
Verkehrslenkung Berlin	6	2	4	9
Gem. Obere Luftfahrthb. BB	-	-	-	-
Fischereiamt	1	1	2	-
13 - Wirtschaft, Technologie und Forschung	24	16	22	18
15 - Finanzen	235	237	388	431
SenFin	23	20	29	31
ZeP (Kap. 1522)	2	5	-	-
Landeshauptkasse	4	1	4	2
Finanzämter	206	211	221	249
Ehemaliger zentraler PÜ (Kap. 1599)	-	-	134	149
28 - Zentrale Personalangelegenheiten - Stellenpool	299	334	-	-

<sup>1</sup> Mehrfachaustritte von Beschäftigten möglich

2.5 Austrittsfälle<sup>1</sup> ohne Vertragsablauf aus dem unmittelbaren Landesdienst Berlin seit 2012 nach ausgewählten  
Bereichen<sup>2</sup> der Hauptverwaltung



<sup>1</sup> Mehrfachaustritte von Beschäftigten möglich

<sup>2</sup> Hinweise zu den Bereichen:

- Polizeivollzug: die Beamten und Beamtinnen in den Polizeikapiteln inklusive Kap. 0559
- Feuerwehrvollzug: die Beamten und Beamtinnen in den Feuerwehrcapiteln
- Justizvollzug: die Beamten und Beamtinnen in den Justizvollzugskapiteln
- Lehrkräfte: aus den Titeln 42201, 42805, 42815 in den Schulkapiteln
- Vertretungslehrkräfte: aus dem Titel 42813 in den Schulkapiteln

2.5 Austrittsfälle<sup>1</sup> ohne Vertragsablauf aus dem unmittelbaren Landesdienst Berlin seit 2012 nach  
ausgewählten Bereichen<sup>2</sup> der Hauptverwaltung

Bereich	Austrittsfälle ohne Vertragsablauf			
	2012	2013	2014	2015
<b>absolut</b>				
<b>Hauptverwaltung insgesamt</b>	3 833	4 065	3 968	4 183
Finanzämter	206	211	221	249
Lehrkräfte	1 504	1 741	1 719	1 714
Polizeivollzug	537	476	454	436
Feuerwehrvollzug	101	93	78	121
Justizvollzug	84	84	82	91
Vertretungslehrkräfte	27	4	5	14
Sonst. Hauptverwaltung	1 374	1 456	1 409	1 558
<b>%</b>				
<b>Hauptverwaltung insgesamt</b>	100	100	100	100
Finanzämter	5,4	5,2	5,6	6,0
Lehrkräfte	39,2	42,8	43,3	41,0
Polizeivollzug	14,0	11,7	11,4	10,4
Feuerwehrvollzug	2,6	2,3	2,0	2,9
Justizvollzug	2,2	2,1	2,1	2,2
Vertretungslehrkräfte	0,7	0,1	0,1	0,3
Sonst. Hauptverwaltung	35,8	35,8	35,5	37,2

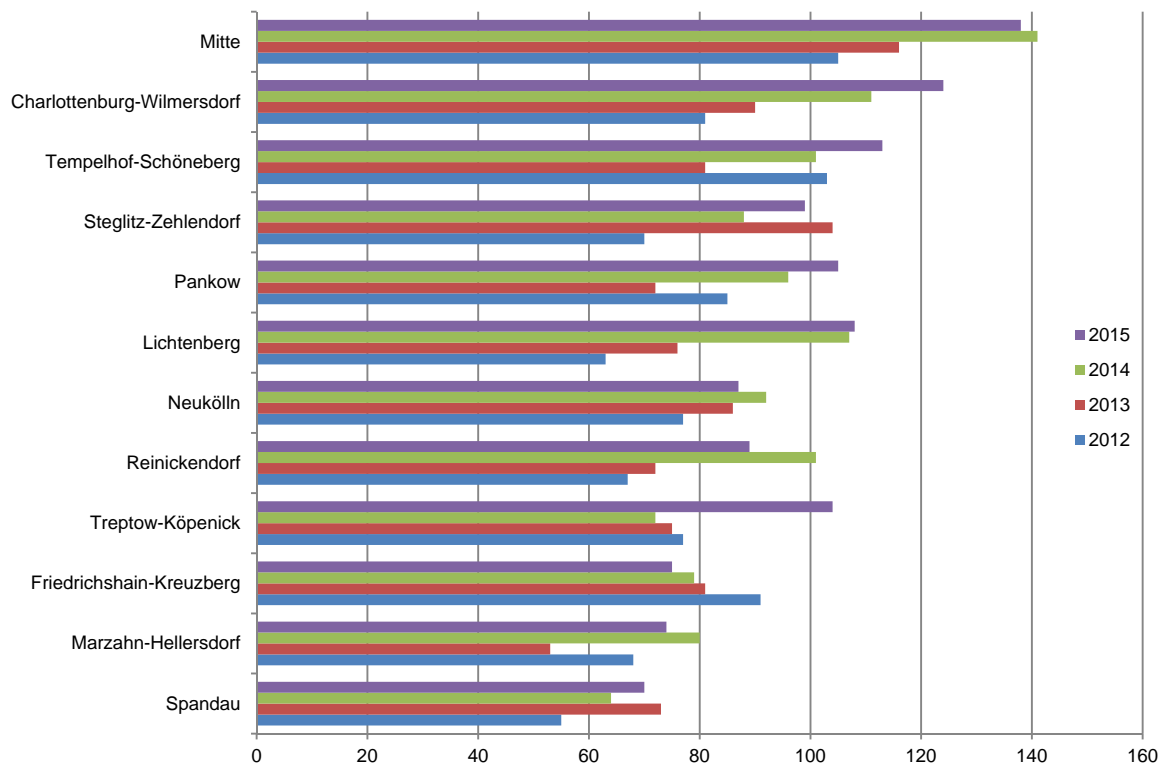
<sup>1</sup> Mehrfachaustritte von Beschäftigten möglich

<sup>2</sup> Hinweise zu den Bereichen:

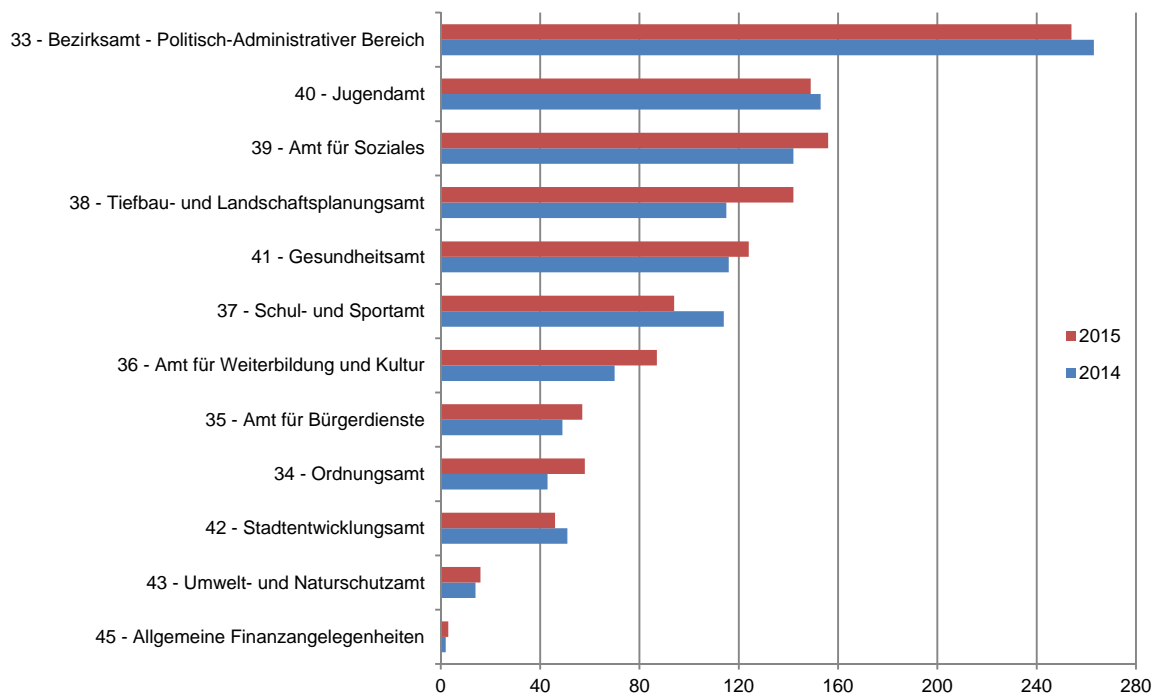
- Polizeivollzug: die Beamten und Beamtinnen in den Polizeikapiteln inklusive Kap. 0559
- Feuerwehrvollzug: die Beamten und Beamtinnen in den Feuerwehrcapiteln
- Justizvollzug: die Beamten und Beamtinnen in den Justizvollzugskapiteln
- Lehrkräfte: aus den Titeln 42201, 42805, 42815 in den Schulkapiteln
- Vertretungslehrkräfte: aus dem Titel 42813 in den Schulkapiteln

2.6 Austrittsfälle<sup>1</sup> ohne Vertragsablauf aus dem unmittelbaren Landesdienst Berlin seit 2012 nach ...

... Bezirksverwaltungen



... Einzelplänen der Bezirksverwaltungen<sup>2</sup>



<sup>1</sup> Mehrfachaustritte von Beschäftigten möglich

<sup>2</sup> 2012 und 2013 aufgrund der abweichenden Einzelplanstruktur nicht vergleichbar

2.6 Austrittsfälle<sup>1</sup> ohne Vertragsablauf aus dem unmittelbaren Landesdienst Berlin seit 2012 nach  
Bezirksverwaltungen und deren Einzelplänen<sup>2</sup>

Bezirk --- Einzelplan	Austrittsfälle ohne Vertragsablauf			
	2012	2013	2014	2015
	<b>absolut</b>			
<b>Bezirksverwaltungen insgesamt</b>	942	979	1 132	1 186
Mitte	105	116	141	138
Friedrichshain-Kreuzberg	91	81	79	75
Pankow	85	72	96	105
Charlottenburg-Wilmersdorf	81	90	111	124
Spandau	55	73	64	70
Steglitz-Zehlendorf	70	104	88	99
Tempelhof-Schöneberg	103	81	101	113
Neukölln	77	86	92	87
Treptow-Köpenick	77	75	72	104
Marzahn-Hellersdorf	68	53	80	74
Lichtenberg	63	76	107	108
Reinickendorf	67	72	101	89
	<b>%</b>			
<b>Bezirksverwaltungen insgesamt</b>	100	100	100	100
Mitte	11,1	11,8	12,5	11,6
Friedrichshain-Kreuzberg	9,7	8,3	7,0	6,3
Pankow	9,0	7,4	8,5	8,9
Charlottenburg-Wilmersdorf	8,6	9,2	9,8	10,5
Spandau	5,8	7,5	5,7	5,9
Steglitz-Zehlendorf	7,4	10,6	7,8	8,3
Tempelhof-Schöneberg	10,9	8,3	8,9	9,5
Neukölln	8,2	8,8	8,1	7,3
Treptow-Köpenick	8,2	7,7	6,4	8,8
Marzahn-Hellersdorf	7,2	5,4	7,1	6,2
Lichtenberg	6,7	7,8	9,5	9,1
Reinickendorf	7,1	7,4	8,9	7,5
	<b>absolut</b>			
<b>Bezirksverwaltungen insgesamt</b>	.	.	1 132	1 186
31 - Bezirksverordnetenversammlung	.	.	-	-
33 - Bezirksamt - Politisch-Administrativer Bereich	.	.	263	254
34 - Ordnungsamt	.	.	43	58
35 - Amt für Bürgerdienste	.	.	49	57
36 - Amt für Weiterbildung und Kultur	.	.	70	87
37 - Schul- und Sportamt	.	.	114	94
38 - Tiefbau- und Landschaftsplanungsamt	.	.	115	142
39 - Amt für Soziales	.	.	142	156
40 - Jugendamt	.	.	153	149
41 - Gesundheitsamt	.	.	116	124
42 - Stadtentwicklungsamt	.	.	51	46
43 - Umwelt- und Naturschutzamt	.	.	14	16
45 - Allgemeine Finanzangelegenheiten	.	.	2	3
	<b>%</b>			
<b>Bezirksverwaltungen insgesamt</b>	.	.	100	100
31 - Bezirksverordnetenversammlung	.	.	-	-
33 - Bezirksamt - Politisch-Administrativer Bereich	.	.	23,2	21,4
34 - Ordnungsamt	.	.	3,8	4,9
35 - Amt für Bürgerdienste	.	.	4,3	4,8
36 - Amt für Weiterbildung und Kultur	.	.	6,2	7,3
37 - Schul- und Sportamt	.	.	10,1	7,9
38 - Tiefbau- und Landschaftsplanungsamt	.	.	10,2	12,0
39 - Amt für Soziales	.	.	12,5	13,2
40 - Jugendamt	.	.	13,5	12,6
41 - Gesundheitsamt	.	.	10,2	10,5
42 - Stadtentwicklungsamt	.	.	4,5	3,9
43 - Umwelt- und Naturschutzamt	.	.	1,2	1,3
45 - Allgemeine Finanzangelegenheiten	.	.	0,2	0,3

<sup>1</sup> Mehrfachaustritte von Beschäftigten möglich

<sup>2</sup> 2012 und 2013 aufgrund der abweichenden Einzelplanstruktur nicht vergleichbar

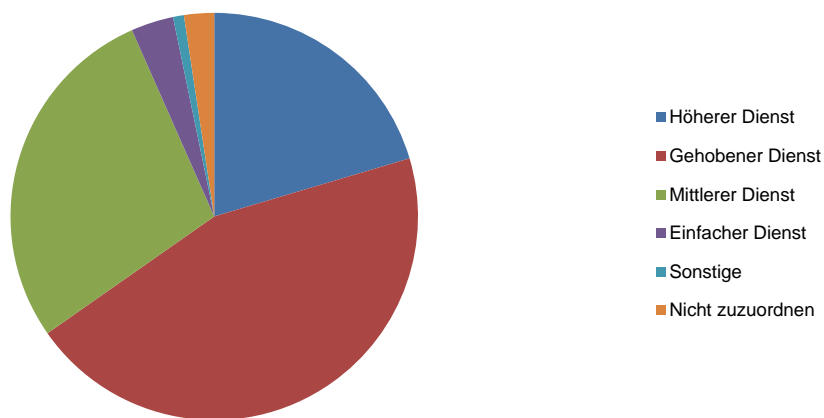


## **Austrittsfälle ohne Vertragsablauf im Jahr 2015**

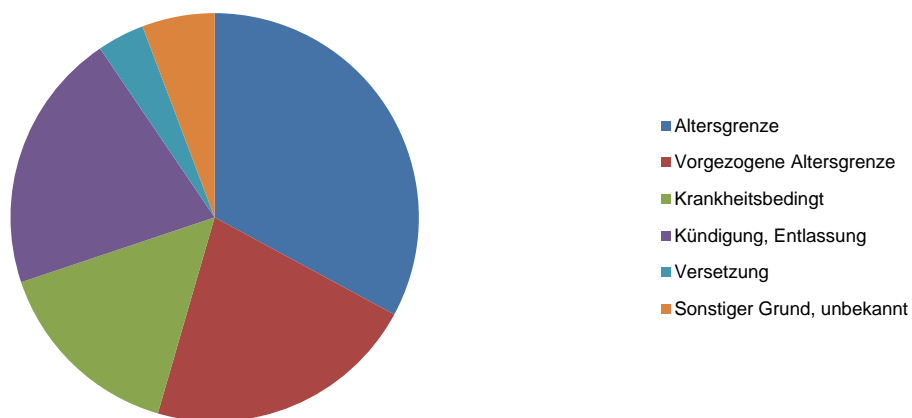


3.1 Austrittsfälle<sup>1</sup> ohne Vertragsablauf aus dem unmittelbaren Landesdienst Berlin im Jahr 2015 nach ...

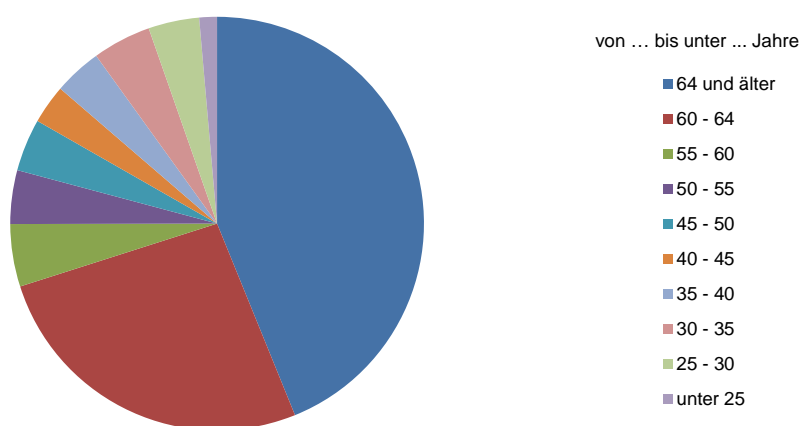
... Laufbahngruppen<sup>2,3</sup>



... Austrittsgründen



... Altersgruppen



<sup>1</sup> Mehrfachaustritte von Beschäftigten möglich

<sup>2</sup> Einteilung in Laufbahngruppen nach altem Recht, d.h. vor Inkrafttreten des 2. DRÄndG

<sup>3</sup> Beschäftigte, deren Einstufung in der IPV nicht den aufgeführten Entgeltgruppen entspricht.

3.1 Austrittsfälle<sup>1</sup> ohne Vertragsablauf aus dem unmittelbaren Landesdienst Berlin im Jahr 2015  
nach ausgewählten Strukturmerkmalen

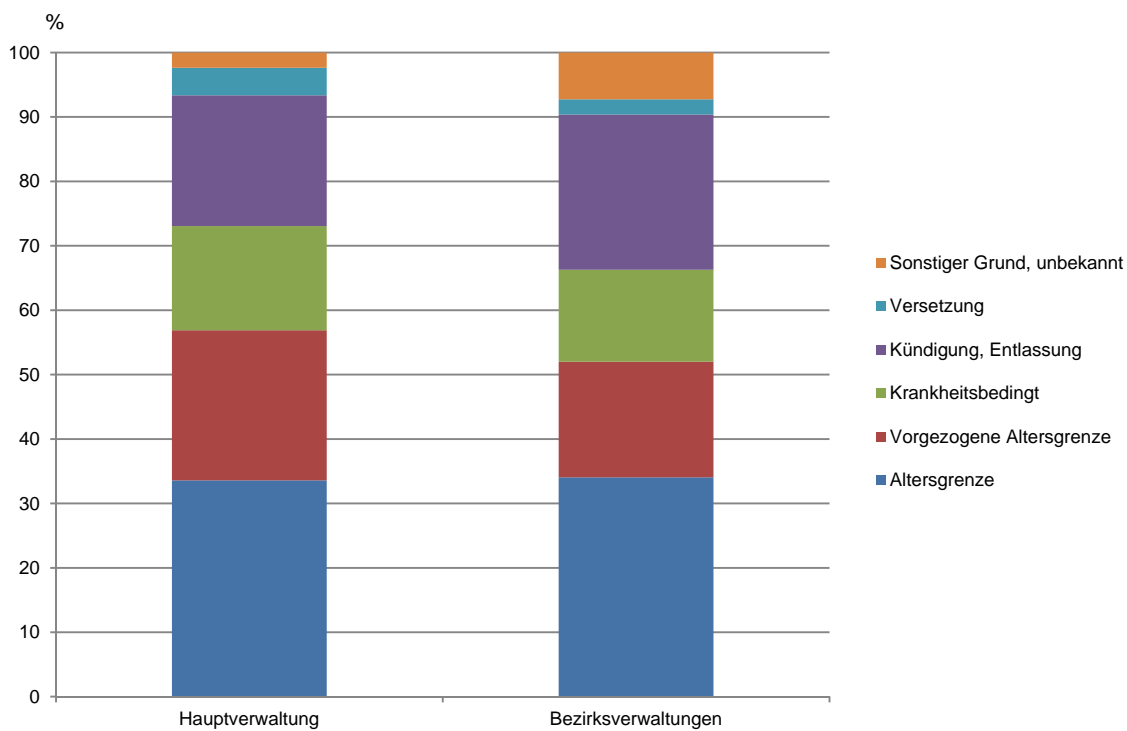
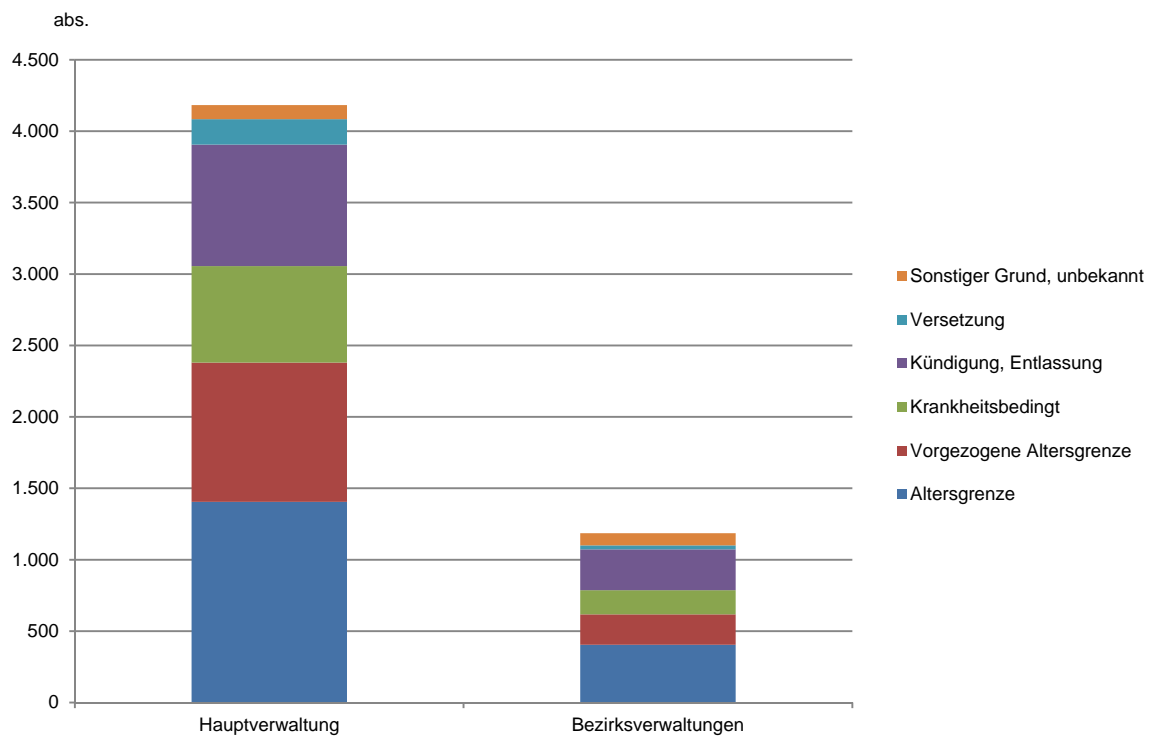
Merkmal	Austrittsfälle ohne Vertragsablauf	
	absolut	%
<b>Insgesamt</b>	5 500	100
<b>Verwaltungsbereiche</b>		
Hauptverwaltung	4 183	76,1
Bezirksverwaltungen	1 186	21,6
Nicht zuzuordnen	131	2,4
<b>Statusgruppe</b>		
Beamte/Beamtinnen	2 707	49,2
Arbeitnehmer/-innen	2 662	48,4
Nicht zuzuordnen	131	2,4
<b>Laufbahngruppe<sup>2</sup></b>		
Höherer Dienst	1 122	20,4
Gehobener Dienst	2 468	44,9
Mittlerer Dienst	1 546	28,1
Einfacher Dienst	185	3,4
Sonstige <sup>3</sup>	48	0,9
Nicht zuzuordnen	131	2,4
<b>Austrittsgründe</b>		
Altersgrenze	1 809	32,9
Vorgezogene Altersgrenze	1 188	21,6
Krankheitsbedingt	845	15,4
Kündigung, Entlassung	1 136	20,7
Versetzung	206	3,7
Sonstiger Grund, unbekannt	316	5,7
<b>Geschlecht</b>		
Männlich	2 292	41,7
Weiblich	3 208	58,3
<b>Altersgruppen</b>		
von ... bis unter ... Jahre		
unter 25	76	1,4
25 - 30	219	4,0
30 - 35	252	4,6
35 - 40	206	3,7
40 - 45	168	3,1
45 - 50	225	4,1
50 - 55	231	4,2
55 - 60	269	4,9
60 - 64	1 442	26,2
64 und älter	2 412	43,9

<sup>1</sup> Mehrfachaustritte von Beschäftigten möglich

<sup>2</sup> Einteilung in Laufbahngruppen nach altem Recht, d.h.vor Inkrafttreten des 2. DRÄndG

<sup>3</sup> Beschäftigte, deren Einstufung in der IPV nicht den aufgeführten Entgeltgruppen entspricht.

3.2 Austrittsfälle<sup>1</sup> ohne Vertragsablauf aus dem unmittelbaren Landesdienst Berlin im Jahr 2015 nach Verwaltungsbereichen und Austrittsgründen



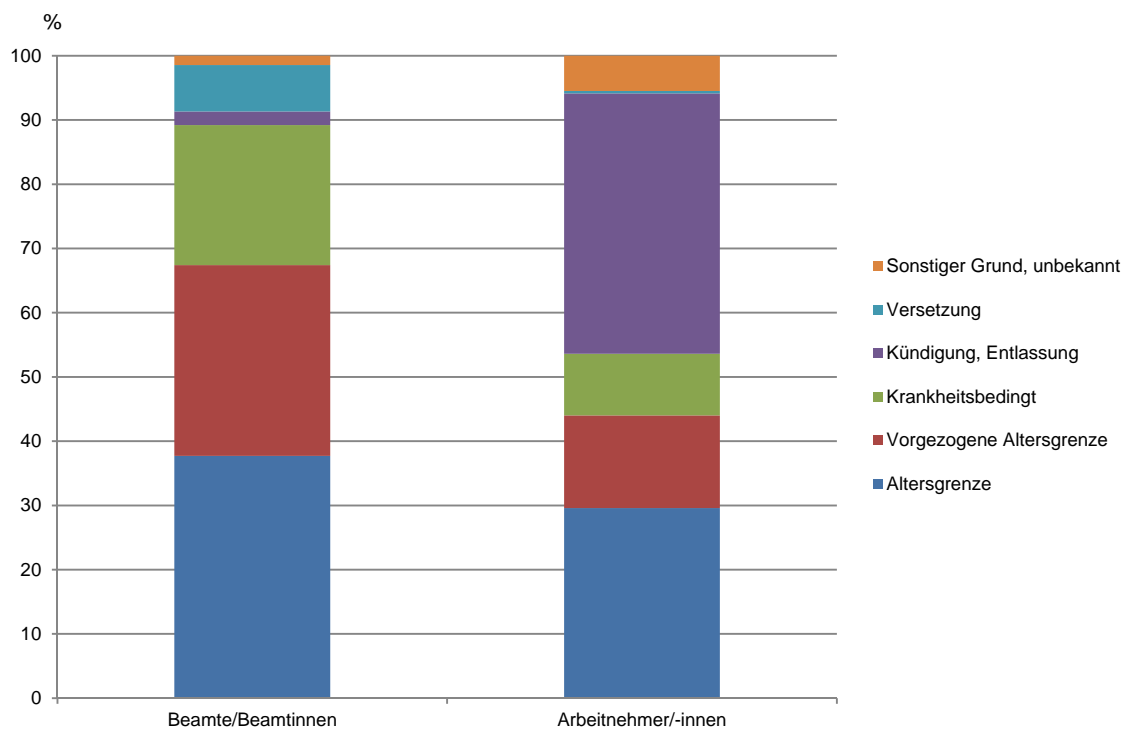
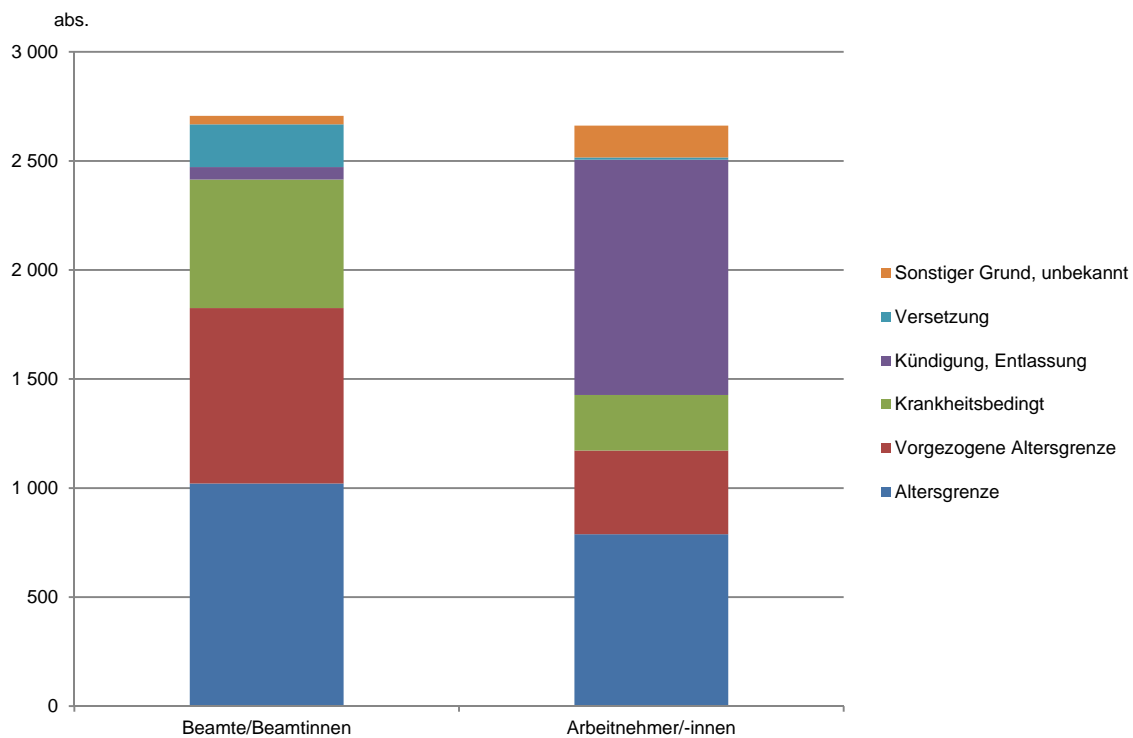
<sup>1</sup> Mehrfachaustritte von Beschäftigten möglich

3.2 Austrittsfälle<sup>1</sup> ohne Vertragsablauf aus dem unmittelbaren Landesdienst Berlin im Jahr 2015  
nach Verwaltungsbereichen und Austrittsgründen

Austrittsgrund	Austrittsfälle ohne Vertragsablauf			
	insgesamt	Haupt- verwaltung	Bezirks- verwaltungen	org. nicht zuzuordnen
	<b>absolut</b>			
<b>Insgesamt</b>	5 500	4 183	1 186	131
Altersgrenze	1 809	1 405	404	-
Vorgezogene Altersgrenze	1 188	975	213	-
Krankheitsbedingt	845	676	169	-
Kündigung, Entlassung	1 136	850	286	-
Versetzung	206	178	28	-
Sonstiger Grund, unbekannt	316	99	86	131
	<b>%</b>			
<b>Insgesamt</b>	100	100	100	100
Altersgrenze	32,9	33,6	34,1	-
Vorgezogene Altersgrenze	21,6	23,3	18,0	-
Krankheitsbedingt	15,4	16,2	14,2	-
Kündigung, Entlassung	20,7	20,3	24,1	-
Versetzung	3,7	4,3	2,4	-
Sonstiger Grund, unbekannt	5,7	2,4	7,3	100

<sup>1</sup> Mehrfachaustritte von Beschäftigten möglich

3.3 Austrittsfälle<sup>1</sup> ohne Vertragsablauf aus dem unmittelbaren Landesdienst Berlin im Jahr 2015 nach Statusgruppen und Austrittsgründen



<sup>1</sup> Mehrfachaustritte von Beschäftigten möglich

3.3 Austrittsfälle<sup>1</sup> ohne Vertragsablauf aus dem unmittelbaren Landesdienst Berlin im Jahr 2015  
nach Statusgruppen und Austrittsgründen

Austrittsgrund	Statusgruppen			
	insgesamt	Beamte/ Beamtinnen	Arbeitnehmer/ -innen	nicht zuzuordnen
	<b>absolut</b>			
<b>Insgesamt</b>	5 500	2 707	2 662	131
Altersgrenze	1 809	1 021	788	-
Vorgezogene Altersgrenze	1 188	804	384	-
Krankheitsbedingt	845	590	255	-
Kündigung, Entlassung	1 136	57	1 079	-
Versetzung	206	196	10	-
Sonstiger Grund, unbekannt	316	39	146	131
	<b>%</b>			
<b>Insgesamt</b>	100	100	100	100
Altersgrenze	32,9	37,7	29,6	-
Vorgezogene Altersgrenze	21,6	29,7	14,4	-
Krankheitsbedingt	15,4	21,8	9,6	-
Kündigung, Entlassung	20,7	2,1	40,5	-
Versetzung	3,7	7,2	0,4	-
Sonstiger Grund, unbekannt	5,7	1,4	5,5	100

<sup>1</sup> Mehrfachaustritte von Beschäftigten möglich

3.4 Austrittsfälle<sup>1</sup> ohne Vertragsablauf aus dem unmittelbaren Landesdienst Berlin im Jahr 2015 nach Einzelplänen/Behörden der Hauptverwaltung und Austrittsgründen

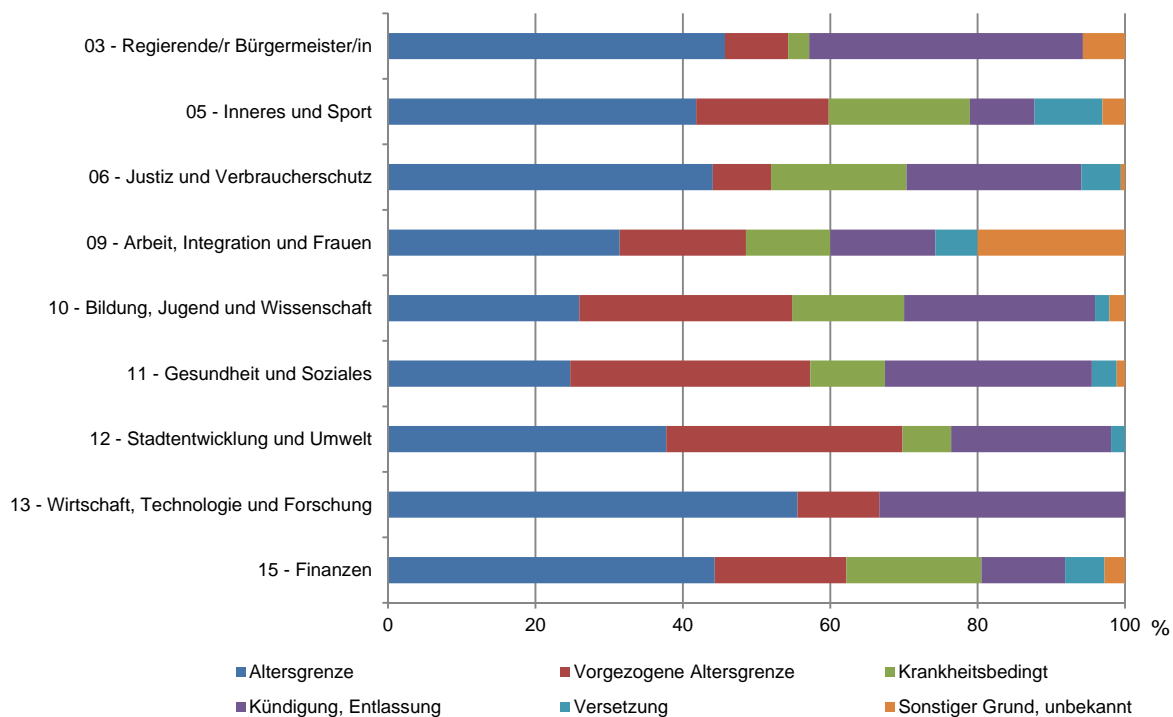
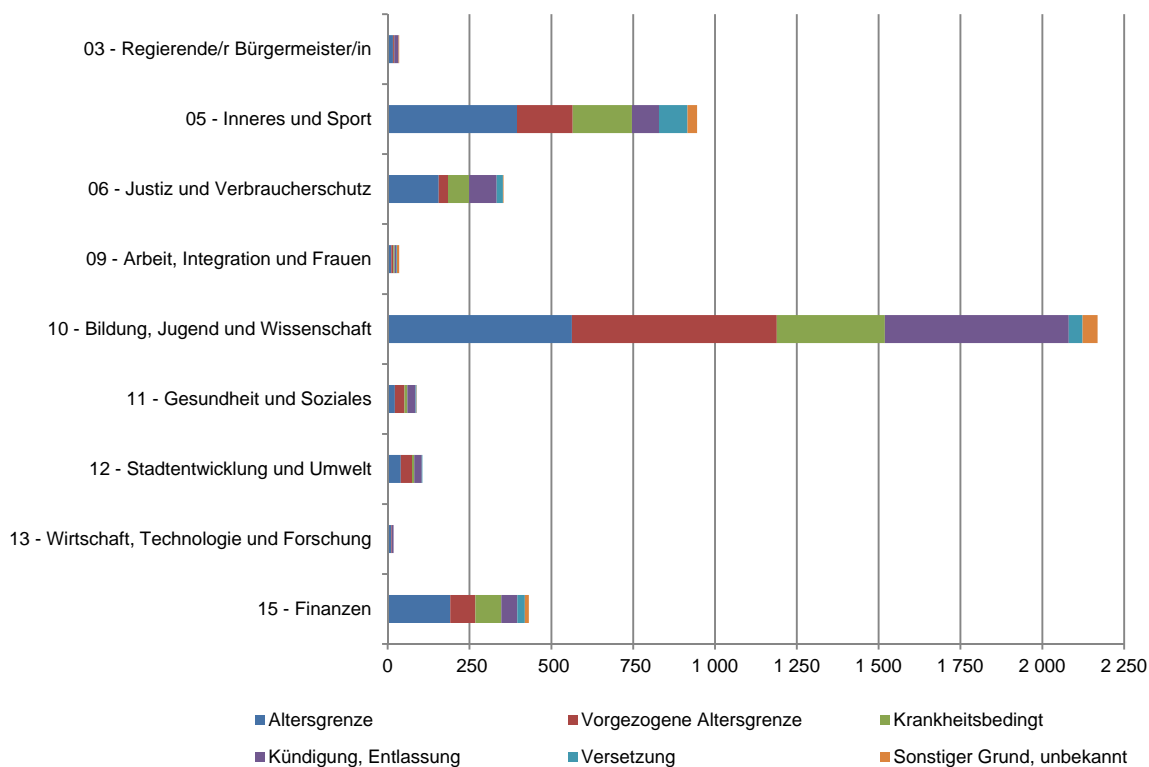
Einzelplan --- Behörde/Bereich	Insgesamt	Austrittsgrund					
		Altersgrenze	vor- gezogene Altersgrenze	Krankheits- bedingt	Kündigung, Entlassung	Versetzung	sonstiger Grund, unbekannt
<b>absolut</b>							
<b>Insgesamt</b>	4 183	1 405	975	676	850	178	99
02 - Verfassungsgerichtshof	1	.	.	-	-	-	-
03 - Regierende/r Bürgermeister/in	35	16	3	1	13	-	2
RBM - Senatskanzlei - außer Kultur	19	11	3	-	4	-	1
RBM - Senatskanzlei - Kultur	16	5	-	1	9	-	1
05 - Inneres und Sport	945	395	170	181	83	87	29
SenInnSport - Inneres	58	16	14	7	4	14	3
SenInnSport - Sport	8	5	-	1	1	-	1
PolPräs	656	291	133	127	48	40	17
Feuerwehr	161	63	16	32	18	28	4
LABO	43	9	5	10	12	3	4
LVwA	19	11	2	4	-	2	-
06 - Justiz und Verbraucherschutz	354	156	28	65	84	19	2
SenJustV	26	14	2	-	8	2	-
Generalstaatsanwaltschaft	4	2	.	-	.	.	-
Staatsanwaltschaft	34	12	7	5	8	2	-
Amtsanwaltschaft	10	4	1	3	2	-	-
Kammergericht	23	8	1	6	7	1	-
Landgericht	23	9	4	3	6	1	-
Amtsgerichte	86	33	9	17	23	3	1
Oberverwaltungsgericht BB	2	-	.	-	.	.	-
Verwaltungsgericht	10	4	1	2	2	1	-
Sozialgericht	15	3	-	2	7	3	-
Justizvollzugsanstalten	121	67	1	27	20	5	1
09 - Arbeit, Integration und Frauen	35	11	6	4	5	2	7
SenArbIntFrau	19	4	1	3	4	2	5
Arbeitsgerichtsbarkeit	6	2	4	-	-	-	-
LAGetSi	10	5	1	1	1	-	2
10 - Bildung, Jugend und Wissenschaft	2 169	563	626	330	562	42	46
SenBildJugWiss	83	41	12	14	12	2	2
Landeszentrale für pol. Bildungsarbeit	-	-	-	-	-	-	-
Schulen	2 063	516	609	314	540	40	44
Sozialpäd. Fortbildungsinst. BB	5	3	-	-	2	-	-
Sekretariat der KMK	18	3	5	2	8	-	-
11 - Gesundheit und Soziales	89	22	29	9	25	3	1
SenGesSoz	27	9	8	3	5	1	1
LI für gerichtl. u. soziale Medizin	-	-	-	-	-	-	-
Gemeinsames Krebsregister	1	-	.	.	-	-	-
LAGeSo	46	10	13	5	16	2	-
WASSt	15	3	.	.	4	-	-
12 - Stadtentwicklung und Umwelt	106	40	34	7	23	2	-
SenStadtUm	83	28	26	7	20	2	-
Berliner Forsten	12	5	4	-	3	-	-
Pflanzenschutzamt	1	.	.	-	-	-	-
Landesdenkmalamt	1	.	.	-	-	-	-
Verkehrslenkung Berlin	9	6	3	-	-	-	-
Gem. Obere Luftfahrth. BB	-	-	-	-	-	-	-
Fischereiamt	-	-	-	-	-	-	-
13 - Wirtschaft, Technologie und Forschung	18	.	.	-	6	-	-
15 - Finanzen	431	191	77	79	49	23	12
SenFin	31	6	.	5	.	3	-
Landeshauptkasse	2	-	.	-	.	-	-
Finanzämter	249	69	64	62	30	18	6
Ehemaliger zentraler PÜ (Kap. 1599)	149	116	6	12	7	2	6

Noch 3.4: Austrittsfälle<sup>1</sup> ohne Vertragsablauf aus dem unmittelbaren Landesdienst Berlin im Jahr 2015 nach Einzelplänen/Behörden der Hauptverwaltung und Austrittsgründen

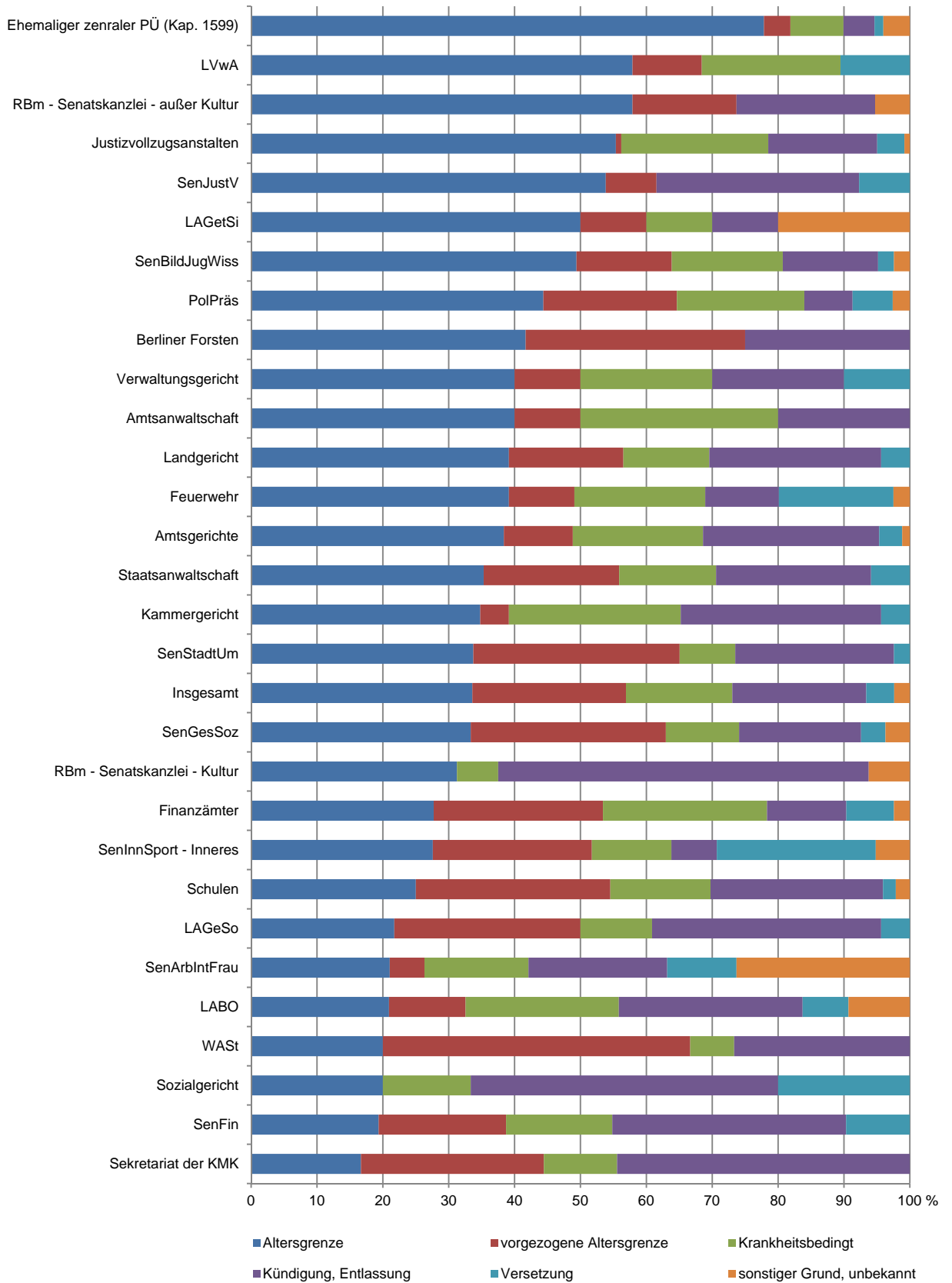
Einzelplan --- Behörde/Bereich	Insgesamt	Austrittsgrund					
		Altersgrenze	vor- gezogene Altersgrenze	Krankheits- bedingt	Kündigung, Entlassung	Versetzung	sonstiger Grund, unbekannt
<b>in %</b>							
<b>Insgesamt</b>	100	33,6	23,3	16,2	20,3	4,3	2,4
02 - Verfassungsgerichtshof	100	.	.	-	-	-	-
03 - Regierende/r Bürgermeister/in	100	45,7	8,6	2,9	37,1	-	5,7
RBm - Senatskanzlei - außer Kultur	100	57,9	15,8	-	21,1	-	5,3
RBm - Senatskanzlei - Kultur	100	31,3	-	6,3	56,3	-	6,3
05 - Inneres und Sport	100	41,8	18,0	19,2	8,8	9,2	3,1
SenInnSport - Inneres	100	27,6	24,1	12,1	6,9	24,1	5,2
SenInnSport - Sport	100	62,5	-	12,5	12,5	-	12,5
PolPräs	100	44,4	20,3	19,4	7,3	6,1	2,6
Feuerwehr	100	39,1	9,9	19,9	11,2	17,4	2,5
LABO	100	20,9	11,6	23,3	27,9	7,0	9,3
LVwA	100	57,9	10,5	21,1	-	10,5	-
06 - Justiz und Verbraucherschutz	100	44,1	7,9	18,4	23,7	5,4	0,6
SenJustV	100	53,8	7,7	-	30,8	7,7	-
Generalstaatsanwaltschaft	100	50,0	.	-	.	.	-
Staatsanwaltschaft	100	35,3	20,6	14,7	23,5	5,9	-
Amtsanwaltschaft	100	40,0	10,0	30,0	20,0	-	-
Kammergericht	100	34,8	4,3	26,1	30,4	4,3	-
Landgericht	100	39,1	17,4	13,0	26,1	4,3	-
Amtsgerichte	100	38,4	10,5	19,8	26,7	3,5	1,2
Oberverwaltungsgericht BB	100	-	.	-	.	.	-
Verwaltungsgericht	100	40,0	10,0	20,0	20,0	10,0	-
Sozialgericht	100	20,0	-	13,3	46,7	20,0	-
Justizvollzugsanstalten	100	55,4	0,8	22,3	16,5	4,1	0,8
09 - Arbeit, Integration und Frauen	100	31,4	17,1	11,4	14,3	5,7	20,0
SenArbIntFrau	100	21,1	5,3	15,8	21,1	10,5	26,3
Arbeitsgerichtsbarkeit	100	33,3	66,7	-	-	-	-
LAGetSi	100	50,0	10,0	10,0	10,0	-	20,0
10 - Bildung, Jugend und Wissenschaft	100	26,0	28,9	15,2	25,9	1,9	2,1
SenBildJugWiss	100	49,4	14,5	16,9	14,5	2,4	2,4
Landeszentrale für pol. Bildungsarbeit	-	-	-	-	-	-	-
Schulen	100	25,0	29,5	15,2	26,2	1,9	2,1
Sozialpäd. Fortbildungsinst. BB	100	60,0	-	-	40,0	-	-
Sekretariat der KMK	100	16,7	27,8	11,1	44,4	-	-
11 - Gesundheit und Soziales	100	24,7	32,6	10,1	28,1	3,4	1,1
SenGesSoz	100	33,3	29,6	11,1	18,5	3,7	3,7
LI für gerichtl. u. soziale Medizin	-	-	-	-	-	-	-
Gemeinsames Krebsregister	100	-	.	.	-	-	-
LAGeSo	100	21,7	28,3	10,9	34,8	4,3	-
WASSt	100	20,0	.	.	26,7	-	-
12 - Stadtentwicklung und Umwelt	100	37,7	32,1	6,6	21,7	1,9	-
SenStadtUm	100	33,7	31,3	8,4	24,1	2,4	-
Berliner Forsten	100	41,7	33,3	-	25,0	-	-
Pflanzenschutzamt	100	.	.	-	-	-	-
Landesdenkmalamt	100	.	.	-	-	-	-
Verkehrslenkung Berlin	100	66,7	33,3	-	-	-	-
Gem. Obere Luftfahrthb. BB	-	-	-	-	-	-	-
Fischereiamt	-	-	-	-	-	-	-
13 - Wirtschaft, Technologie und Forschung	100	.	.	-	33,3	-	-
15 - Finanzen	100	44,3	17,9	18,3	11,4	5,3	2,8
SenFin	100	19,4	.	16,1	.	9,7	-
Landeshauptkasse	100	-	.	-	.	-	-
Finanzämter	100	27,7	25,7	24,9	12,0	7,2	2,4
Ehemaliger zenraler PÜ (Kap. 1599)	100	77,9	4,0	8,1	4,7	1,3	4,0

<sup>1</sup> Mehrfachaustritte von Beschäftigten möglich

3.4 Austrittsfälle<sup>1</sup> ohne Vertragsablauf aus dem unmittelbaren Landesdienst Berlin im Jahr 2015 nach Einzelplänen der Hauptverwaltung und Austrittsgründen



noch 3.4 Austrittsfälle<sup>1</sup> ohne Vertragsablauf aus dem unmittelbaren Landesdienst Berlin im Jahr 2015 nach  
Behörden/Bereichen<sup>2</sup> der Hauptverwaltung und Austrittsgründen



<sup>1</sup> Mehrfachaustritte von Beschäftigten möglich

<sup>2</sup> mit mindestens 10 Austrittsfällen im Jahr 2015

### 3.5 Austrittsfälle<sup>1</sup> ohne Vertragsablauf aus dem unmittelbaren Landesdienst Berlin im Jahr 2015 nach ausgewählten Bereichen<sup>2</sup> der Hauptverwaltung und Austrittsgründen

Bereich	Insgesamt	Austrittsgrund					
		Altersgrenze	vorgezogene Altersgrenze	Krankheitsbedingt	Kündigung, Entlassung	Versetzung	sonstiger Grund, unbekannt

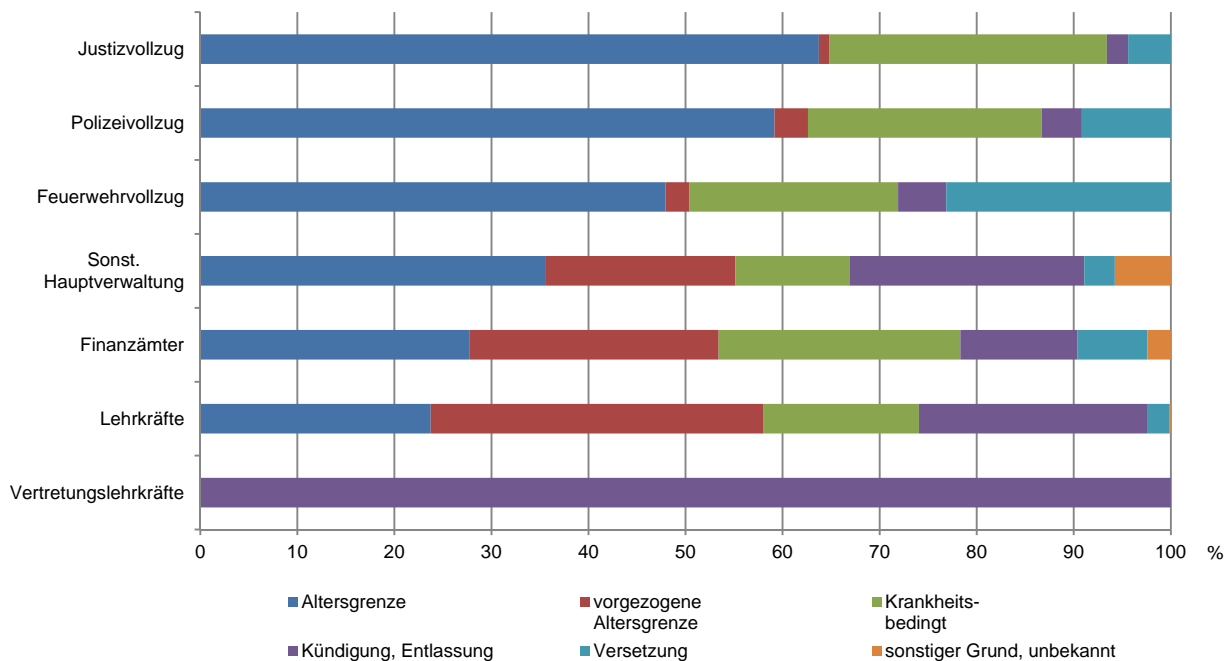
**absolut**

<b>Hauptverwaltung insgesamt</b>	4 183	1 405	975	676	850	178	99
Finanzämter	249	69	64	62	30	18	6
Lehrkräfte	1 714	407	588	274	403	39	3
Polizeivollzug	436	258	15	105	18	40	-
Feuerwehrvollzug	121	58	3	26	6	28	-
Justizvollzug	91	58	1	26	2	4	-
Vertretungslehrkräfte	14	-	-	-	14	-	-
Sonst. Hauptverwaltung	1 558	555	304	183	377	49	90

**in %**

<b>Hauptverwaltung insgesamt</b>	100	33,6	23,3	16,2	20,3	4,3	2,4
Finanzämter	100	27,7	25,7	24,9	12,0	7,2	2,4
Lehrkräfte	100	23,7	34,3	16,0	23,5	2,3	0,2
Polizeivollzug	100	59,2	3,4	24,1	4,1	9,2	-
Feuerwehrvollzug	100	47,9	2,5	21,5	5,0	23,1	-
Justizvollzug	100	63,7	1,1	28,6	2,2	4,4	-
Vertretungslehrkräfte	100	-	-	-	100	-	-
Sonst. Hauptverwaltung	100	35,6	19,5	11,7	24,2	3,1	5,8

### 3.5 Austrittsfälle<sup>1</sup> ohne Vertragsablauf aus dem unmittelbaren Landesdienstes Berlin im Jahr 2015 nach ausgewählten Bereichen<sup>2</sup> der Hauptverwaltung und Austrittsgründen



<sup>1</sup> Mehrfachaustritte von Beschäftigten möglich

<sup>2</sup> Hinweise zu den Bereichen:

- Polizeivollzug: die Beamten und Beamtinnen in den Polizeikapiteln inklusive Kap. 0559
- Feuerwehrvollzug: die Beamten und Beamtinnen in den Feuerwehrcapiteln
- Justizvollzug: die Beamten und Beamtinnen in den Justizvollzugskapiteln
- Lehrkräfte: aus den Titeln 42201, 42805, 42815 in den Schulkapiteln
- Vertretungslehrkräfte: aus dem Titel 42813 in den Schulkapiteln

### 3.6 Austrittsfälle<sup>1</sup> ohne Vertragsablauf aus dem unmittelbaren Landesdienst Berlin im Jahr 2015 nach ausgewählten Bereichen<sup>2</sup> der Hauptverwaltung und Altersgruppen

Bereich	Insgesamt	Altersgruppen von ... bis unter ... Jahre									
		unter 25	25 - 30	30 - 35	35 - 40	40 - 45	45 - 50	50 - 55	55 - 60	60 - 64	64 und älter

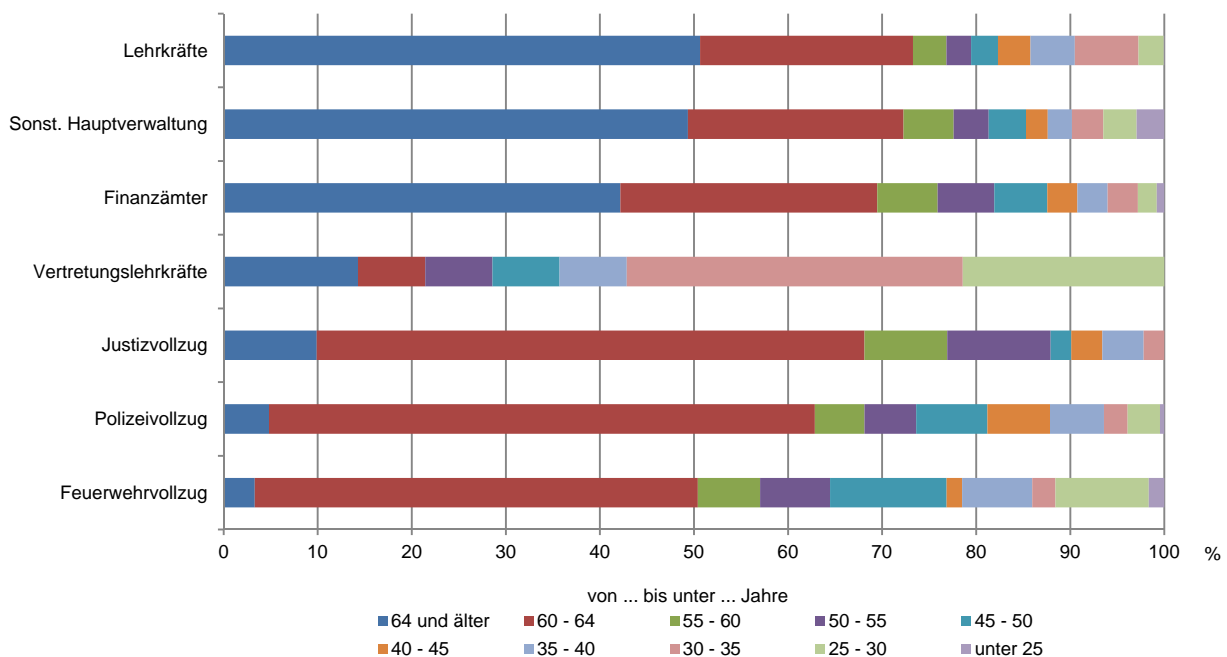
**absolut**

<b>Hauptverwaltung insgesamt</b>	4 183	53	136	197	168	137	176	162	199	1 177	1 778
Finanzämter	249	2	5	8	8	8	14	15	16	68	105
Lehrkräfte	1 714	1	46	116	81	59	49	45	61	388	868
Polizeivollzug	436	2	15	11	25	29	33	24	23	253	21
Feuerwehrvollzug	121	2	12	3	9	2	15	9	8	57	4
Justizvollzug	91	-	-	2	4	3	2	10	8	53	9
Vertretungslehrkräfte	14	-	3	5	1	-	1	1	-	1	2
Sonst. Hauptverwaltung	1 558	46	55	52	40	36	62	58	83	357	769

**in %**

<b>Hauptverwaltung insgesamt</b>	100	1,3	3,3	4,7	4,0	3,3	4,2	3,9	4,8	28,1	42,5
Finanzämter	100	0,8	2,0	3,2	3,2	3,2	5,6	6,0	6,4	27,3	42,2
Lehrkräfte	100	0,1	2,7	6,8	4,7	3,4	2,9	2,6	3,6	22,6	50,6
Polizeivollzug	100	0,5	3,4	2,5	5,7	6,7	7,6	5,5	5,3	58,0	4,8
Feuerwehrvollzug	100	1,7	9,9	2,5	7,4	1,7	12,4	7,4	6,6	47,1	3,3
Justizvollzug	100	-	-	2,2	4,4	3,3	2,2	11,0	8,8	58,2	9,9
Vertretungslehrkräfte	100	-	21,4	35,7	7,1	-	7,1	7,1	-	7,1	14,3
Sonst. Hauptverwaltung	100	3,0	3,5	3,3	2,6	2,3	4,0	3,7	5,3	22,9	49,4

### 3.6 Austrittsfälle<sup>1</sup> ohne Vertragsablauf aus dem unmittelbaren Landesdienst Berlin im Jahr 2015 nach ausgewählten Bereichen<sup>2</sup> der Hauptverwaltung und Altersgruppen



<sup>1</sup> Mehrfachaustritte von Beschäftigten möglich

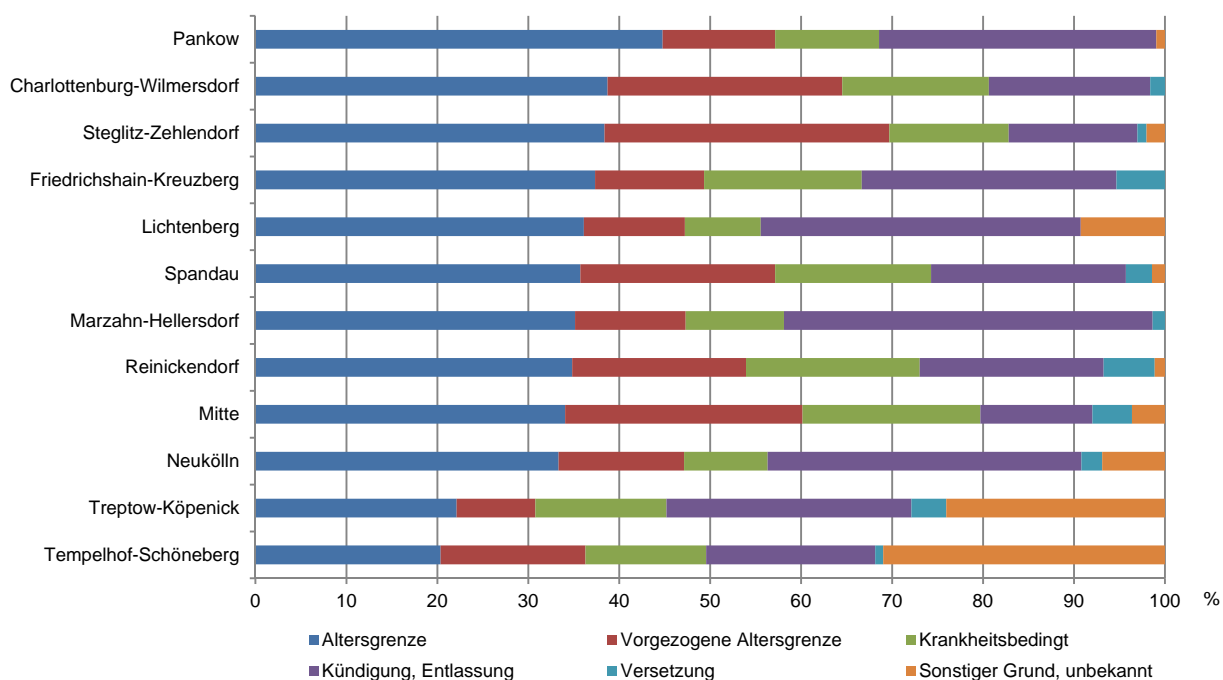
<sup>2</sup> Hinweise zu den Bereichen:

- Polizeivollzug: die Beamten und Beamtinnen in den Polizeikapiteln inklusive Kap. 0559
- Feuerwehrvollzug: die Beamten und Beamtinnen in den Feuerwehrcapiteln
- Justizvollzug: die Beamten und Beamtinnen in den Justizvollzugskapiteln
- Lehrkräfte: aus den Titeln 42201, 42805, 42815 in den Schulkapiteln
- Vertretungslehrkräfte: aus dem Titel 42813 in den Schulkapiteln

### 3.7 Austrittsfälle<sup>1</sup> ohne Vertragsablauf aus dem unmittelbaren Landesdienst Berlin im Jahr 2015 nach Bezirksverwaltungen und Austrittsgründen

Bezirk	Insgesamt	Austrittsgründe					
		Altersgrenze	vorgezogene Altersgrenze	Krankheitsbedingt	Kündigung, Entlassung	Versetzung	sonstiger Grund, unbekannt
<b>absolut</b>							
<b>Bezirksverwaltungen insgesamt</b>	1 186	404	213	169	286	28	86
Mitte	138	47	36	27	17	6	5
Friedrichshain-Kreuzberg	75	28	9	13	21	4	-
Pankow	105	47	13	12	32	-	1
Charlottenburg-Wilmersdorf	124	48	32	20	22	2	-
Spandau	70	25	15	12	15	2	1
Steglitz-Zehlendorf	99	38	31	13	14	1	2
Tempelhof-Schöneberg	113	23	18	15	21	1	35
Neukölln	87	29	12	8	30	2	6
Treptow-Köpenick	104	23	9	15	28	4	25
Marzahn-Hellersdorf	74	26	9	8	30	1	-
Lichtenberg	108	39	12	9	38	-	10
Reinickendorf	89	31	17	17	18	5	1
<b>in %</b>							
<b>Bezirksverwaltungen insgesamt</b>	100	34,1	18,0	14,2	24,1	2,4	7,3
Mitte	100	34,1	26,1	19,6	12,3	4,3	3,6
Friedrichshain-Kreuzberg	100	37,3	12,0	17,3	28,0	5,3	-
Pankow	100	44,8	12,4	11,4	30,5	-	1,0
Charlottenburg-Wilmersdorf	100	38,7	25,8	16,1	17,7	1,6	-
Spandau	100	35,7	21,4	17,1	21,4	2,9	1,4
Steglitz-Zehlendorf	100	38,4	31,3	13,1	14,1	1,0	2,0
Tempelhof-Schöneberg	100	20,4	15,9	13,3	18,6	0,9	31,0
Neukölln	100	33,3	13,8	9,2	34,5	2,3	6,9
Treptow-Köpenick	100	22,1	8,7	14,4	26,9	3,8	24,0
Marzahn-Hellersdorf	100	35,1	12,2	10,8	40,5	1,4	-
Lichtenberg	100	36,1	11,1	8,3	35,2	-	9,3
Reinickendorf	100	34,8	19,1	19,1	20,2	5,6	1,1

### 3.7 Austrittsfälle<sup>1</sup> ohne Vertragsablauf aus dem unmittelbaren Landesdienstes Berlin im Jahr 2015 nach Bezirksverwaltungen und Austrittsgründen

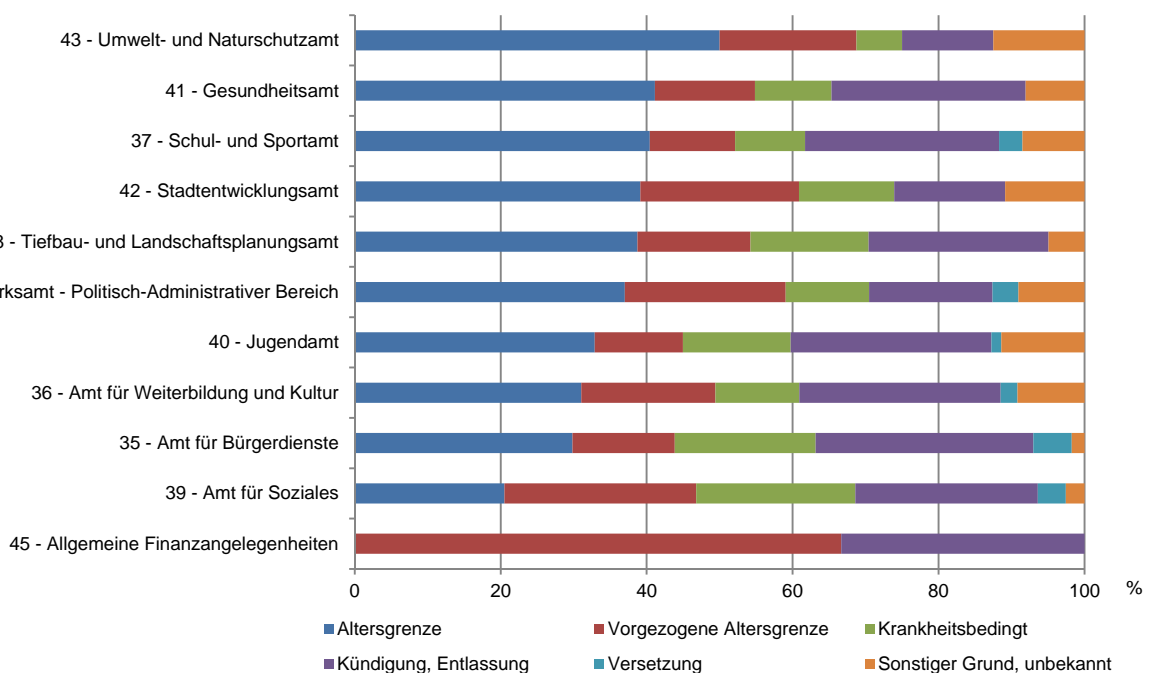


<sup>1</sup> Mehrfachaustritte von Beschäftigten möglich

3.8 Austrittsfälle<sup>1</sup> ohne Vertragsablauf aus dem unmittelbaren Landesdienst Berlin im Jahr 2015 nach Einzelplänen der Bezirksverwaltungen und Austrittsgründen

Einzelplan	Insgesamt	Austrittsgründe					
		Altersgrenze	vorgezogene Altersgrenze	Krankheitsbedingt	Kündigung, Entlassung	Versetzung	sonstiger Grund, unbekannt
<b>absolut</b>							
<b>Bezirksverwaltungen insgesamt</b>	1 186	404	213	169	286	28	86
31 - Bezirksverordnetenversammlung	-	-	-	-	-	-	-
33 - Bezirksamt - Politisch-Administrativer Bereich	254	94	56	29	43	9	23
34 - Ordnungsamt	58	15	9	11	19	3	1
35 - Amt für Bürgerdienste	57	17	8	11	17	3	1
36 - Amt für Weiterbildung und Kultur	87	27	16	10	24	2	8
37 - Schul- und Sportamt	94	38	11	9	25	3	8
38 - Tiefbau- und Landschaftsplanungsamt	142	55	22	23	35	-	7
39 - Amt für Soziales	156	32	41	34	39	6	4
40 - Jugendamt	149	49	18	22	41	2	17
41 - Gesundheitsamt	124	51	17	13	33	-	10
42 - Stadtentwicklungsamt	46	18	10	6	7	-	5
43 - Umwelt- und Naturschutzamt	16	8	3	1	2	-	2
45 - Allgemeine Finanzangelegenheiten	3	-	2	-	1	-	-
<b>in %</b>							
<b>Bezirksverwaltungen insgesamt</b>	100	34,1	18,0	14,2	24,1	2,4	7,3
31 - Bezirksverordnetenversammlung	-	-	-	-	-	-	-
33 - Bezirksamt - Politisch-Administrativer Bereich	100	37,0	22,0	11,4	16,9	3,5	9,1
34 - Ordnungsamt	100	25,9	15,5	19,0	32,8	5,2	1,7
35 - Amt für Bürgerdienste	100	29,8	14,0	19,3	29,8	5,3	1,8
36 - Amt für Weiterbildung und Kultur	100	31,0	18,4	11,5	27,6	2,3	9,2
37 - Schul- und Sportamt	100	40,4	11,7	9,6	26,6	3,2	8,5
38 - Tiefbau- und Landschaftsplanungsamt	100	38,7	15,5	16,2	24,6	-	4,9
39 - Amt für Soziales	100	20,5	26,3	21,8	25,0	3,8	2,6
40 - Jugendamt	100	32,9	12,1	14,8	27,5	1,3	11,4
41 - Gesundheitsamt	100	41,1	13,7	10,5	26,6	-	8,1
42 - Stadtentwicklungsamt	100	39,1	21,7	13,0	15,2	-	10,9
43 - Umwelt- und Naturschutzamt	100	50,0	18,8	6,3	12,5	-	12,5
45 - Allgemeine Finanzangelegenheiten	100	-	66,7	-	33,3	-	-

3.8 Austrittsfälle<sup>1</sup> ohne Vertragsablauf aus dem unmittelbaren Landesdienst Berlin im Jahr 2015 nach Einzelplänen der Bezirksverwaltungen und Austrittsgründen

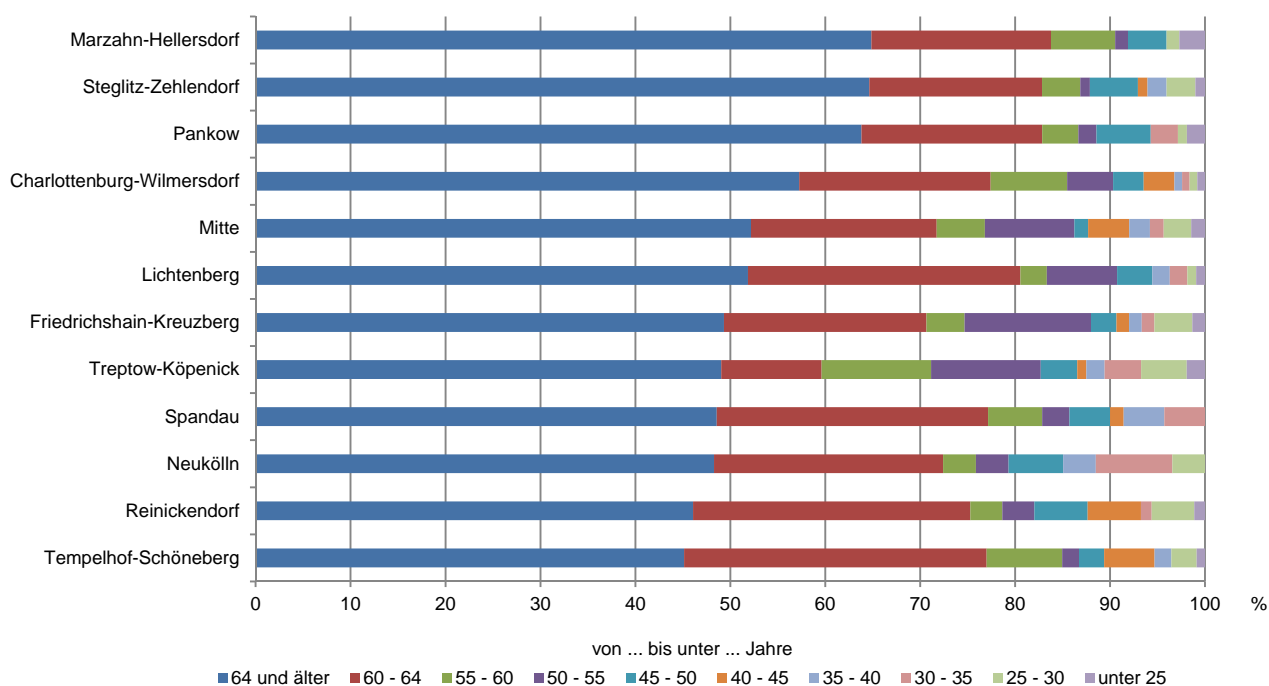


<sup>1</sup> Mehrfachaustritte von Beschäftigten möglich

### 3.9 Austrittsfälle<sup>1</sup> ohne Vertragsablauf aus dem unmittelbaren Landesdienstes Berlin im Jahr 2015 nach Bezirksverwaltungen und Altersgruppen

Bezirk	Insgesamt	Altersgruppen von ... bis unter ... Jahre									
		unter 25	25 - 30	30 - 35	35 - 40	40 - 45	45 - 50	50 - 55	55 - 60	60 - 64	64 und älter
<b>absolut</b>											
<b>Bezirksverwaltungen insgesamt</b>	1 186	14	29	24	19	25	46	63	67	265	634
Mitte	138	2	4	2	3	6	2	13	7	27	72
Friedrichshain-Kreuzberg	75	1	3	1	1	1	2	10	3	16	37
Pankow	105	2	1	3	-	-	6	2	4	20	67
Charlottenburg-Wilmersdorf	124	1	1	1	1	4	4	6	10	25	71
Spandau	70	-	-	3	3	1	3	2	4	20	34
Steglitz-Zehlendorf	99	1	3	-	2	1	5	1	4	18	64
Tempelhof-Schöneberg	113	1	3	-	2	6	3	2	9	36	51
Neukölln	87	-	3	7	3	-	5	3	3	21	42
Treptow-Köpenick	104	2	5	4	2	1	4	12	12	11	51
Marzahn-Hellersdorf	74	2	1	-	-	-	3	1	5	14	48
Lichtenberg	108	1	1	2	2	-	4	8	3	31	56
Reinickendorf	89	1	4	1	-	5	5	3	3	26	41
<b>in %</b>											
<b>Bezirksverwaltungen insgesamt</b>	100	1,2	2,4	2,0	1,6	2,1	3,9	5,3	5,6	22,3	53,5
Mitte	100	1,4	2,9	1,4	2,2	4,3	1,4	9,4	5,1	19,6	52,2
Friedrichshain-Kreuzberg	100	1,3	4,0	1,3	1,3	1,3	2,7	13,3	4,0	21,3	49,3
Pankow	100	1,9	1,0	2,9	-	-	5,7	1,9	3,8	19,0	63,8
Charlottenburg-Wilmersdorf	100	0,8	0,8	0,8	0,8	3,2	3,2	4,8	8,1	20,2	57,3
Spandau	100	-	-	4,3	4,3	1,4	4,3	2,9	5,7	28,6	48,6
Steglitz-Zehlendorf	100	1,0	3,0	-	2,0	1,0	5,1	1,0	4,0	18,2	64,6
Tempelhof-Schöneberg	100	0,9	2,7	-	1,8	5,3	2,7	1,8	8,0	31,9	45,1
Neukölln	100	-	3,4	8,0	3,4	-	5,7	3,4	3,4	24,1	48,3
Treptow-Köpenick	100	1,9	4,8	3,8	1,9	1,0	3,8	11,5	11,5	10,6	49,0
Marzahn-Hellersdorf	100	2,7	1,4	-	-	-	4,1	1,4	6,8	18,9	64,9
Lichtenberg	100	0,9	0,9	1,9	1,9	-	3,7	7,4	2,8	28,7	51,9
Reinickendorf	100	1,1	4,5	1,1	-	5,6	5,6	3,4	3,4	29,2	46,1

### 3.9 Austrittsfälle<sup>1</sup> ohne Vertragsablauf aus dem unmittelbaren Landesdienstes Berlin im Jahr 2015 nach Bezirksverwaltungen und Altersgruppen

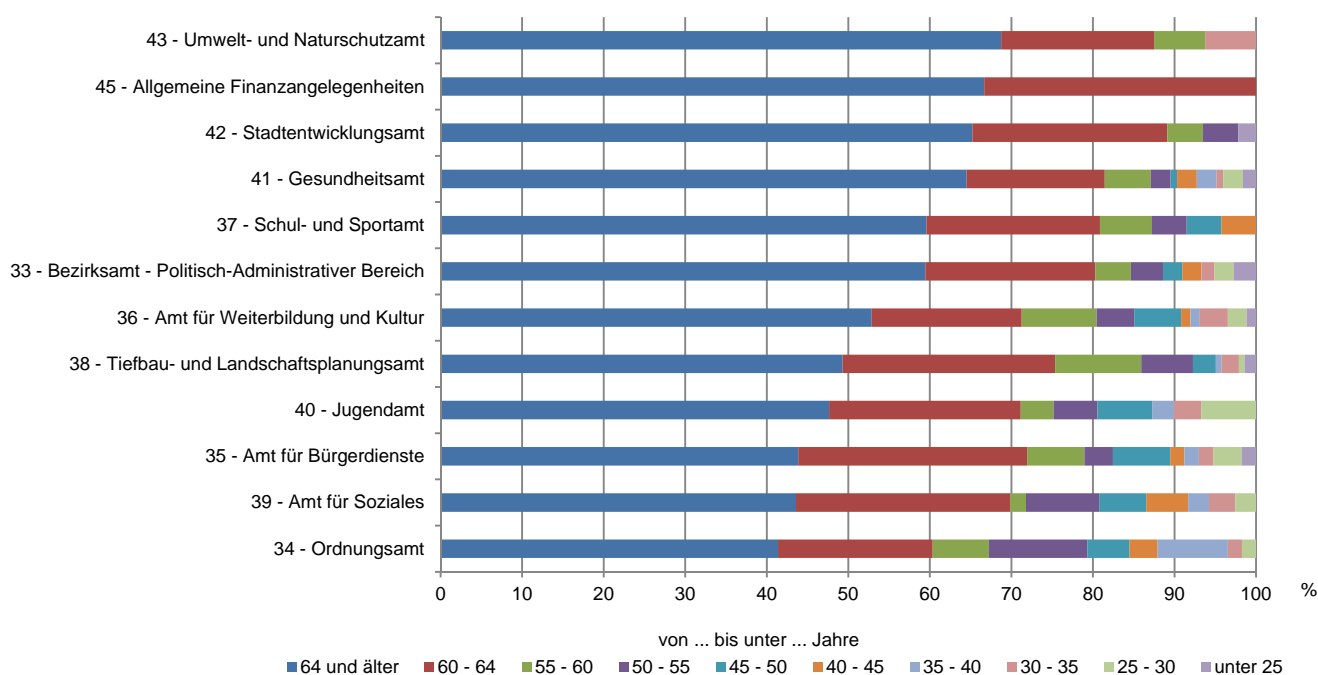


<sup>1</sup> Mehrfachaustritte von Beschäftigten möglich

3.10 Austrittsfälle<sup>1</sup> ohne Vertragsablauf aus dem unmittelbaren Landesdienstes Berlin im Jahr 2015 nach Einzelplänen der Bezirksverwaltungen und Altersgruppen

Einzelplan	Ins-gesamt	Altersgruppen von ... bis unter ... Jahre									
		unter 25	25 - 30	30 - 35	35 - 40	40 - 45	45 - 50	50 - 55	55 - 60	60 - 64	64 und älter
<b>absolut</b>											
<b>Bezirksverwaltungen insgesamt</b>	1 186	14	29	24	19	25	46	63	67	265	634
31 - Bezirksverordnetenversammlung	-	-	-	-	-	-	-	-	-	-	-
33 - Bezirksamt - Politisch-Administrativer Bereich	254	7	6	4	-	6	6	10	11	53	151
34 - Ordnungsamt	58	-	1	1	5	2	3	7	4	11	24
35 - Amt für Bürgerdienste	57	1	2	1	1	1	4	2	4	16	25
36 - Amt für Weiterbildung und Kultur	87	1	2	3	1	1	5	4	8	16	46
37 - Schul- und Sportamt	94	-	-	-	-	4	4	4	6	20	56
38 - Tiefbau- und Landschaftsplanungsamt	142	2	1	3	1	-	4	9	15	37	70
39 - Amt für Soziales	156	-	4	5	4	8	9	14	3	41	68
40 - Jugendamt	149	-	10	5	4	-	10	8	6	35	71
41 - Gesundheitsamt	124	2	3	1	3	3	1	3	7	21	80
42 - Stadtentwicklungsamt	46	1	-	-	-	-	-	2	2	11	30
43 - Umwelt- und Naturschutzamt	16	-	-	1	-	-	-	-	1	3	11
45 - Allgemeine Finanzangelegenheiten	3	-	-	-	-	-	-	-	-	1	2
<b>in %</b>											
<b>Bezirksverwaltungen insgesamt</b>	100	1,2	2,4	2,0	1,6	2,1	3,9	5,3	5,6	22,3	53,5
31 - Bezirksverordnetenversammlung	-	-	-	-	-	-	-	-	-	-	-
33 - Bezirksamt - Politisch-Administrativer Bereich	100	2,8	2,4	1,6	-	2,4	2,4	3,9	4,3	20,9	59,4
34 - Ordnungsamt	100	-	1,7	1,7	8,6	3,4	5,2	12,1	6,9	19,0	41,4
35 - Amt für Bürgerdienste	100	1,8	3,5	1,8	1,8	1,8	7,0	3,5	7,0	28,1	43,9
36 - Amt für Weiterbildung und Kultur	100	1,1	2,3	3,4	1,1	1,1	5,7	4,6	9,2	18,4	52,9
37 - Schul- und Sportamt	100	-	-	-	-	4,3	4,3	4,3	6,4	21,3	59,6
38 - Tiefbau- und Landschaftsplanungsamt	100	1,4	0,7	2,1	0,7	-	2,8	6,3	10,6	26,1	49,3
39 - Amt für Soziales	100	-	2,6	3,2	2,6	5,1	5,8	9,0	1,9	26,3	43,6
40 - Jugendamt	100	-	6,7	3,4	2,7	-	6,7	5,4	4,0	23,5	47,7
41 - Gesundheitsamt	100	1,6	2,4	0,8	2,4	2,4	0,8	2,4	5,6	16,9	64,5
42 - Stadtentwicklungsamt	100	2,2	-	-	-	-	-	4,3	4,3	23,9	65,2
43 - Umwelt- und Naturschutzamt	100	-	-	6,3	-	-	-	-	6,3	18,8	68,8
45 - Allgemeine Finanzangelegenheiten	100	-	-	-	-	-	-	-	-	33,3	66,7

3.10 Austrittsfälle<sup>1</sup> ohne Vertragsablauf aus dem unmittelbaren Landesdienstes Berlin im Jahr 2015 nach Einzelplänen der Bezirksverwaltungen und Altersgruppen



<sup>1</sup> Mehrfachaustritte von Beschäftigten möglich

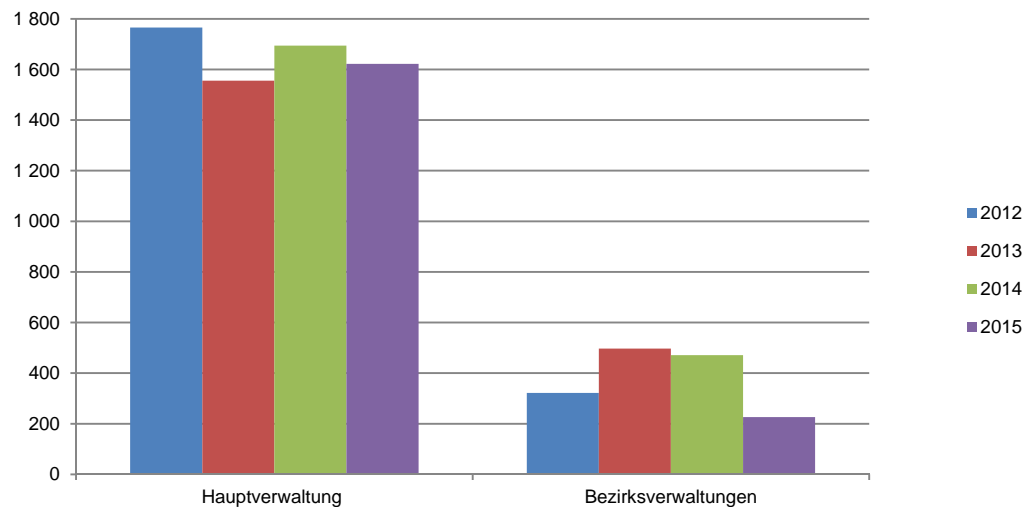


## **Austrittsfälle durch Vertragsablauf seit 2012**

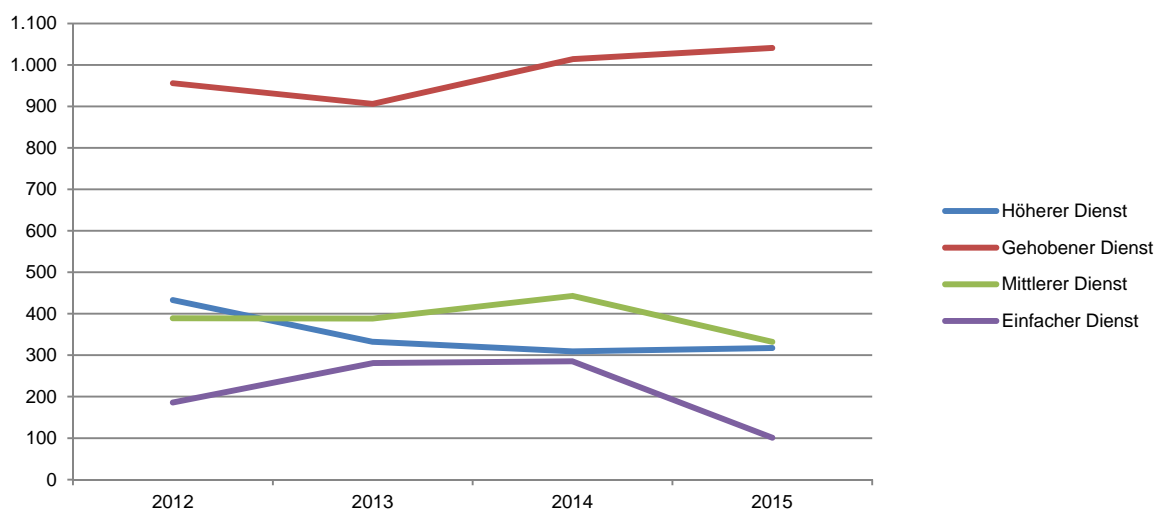


4.1 Austrittsfälle<sup>1</sup> durch Vertragsablauf aus dem unmittelbaren Landesdienst Berlin seit 2012 nach ...

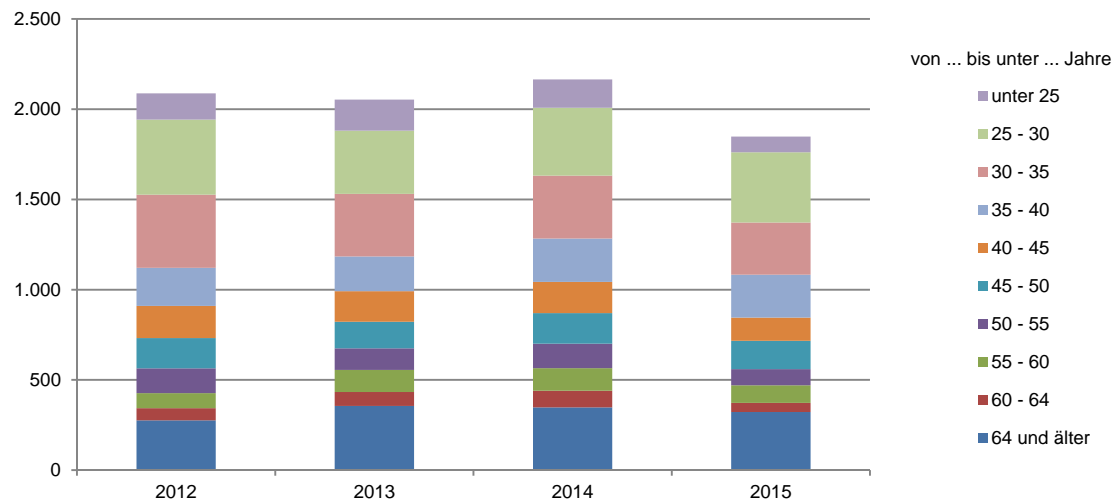
... Verwaltungsbereichen



... Laufbahngruppen<sup>2,3</sup>



... Altersgruppen



<sup>1</sup> Mehrfachaustritte von Beschäftigten möglich

<sup>2</sup> Ohne Austrittsfälle, die nicht zuzuordnen sind

<sup>3</sup> Einteilung in Laufbahngruppen nach altem Recht, d.h. vor Inkrafttreten des 2. DRÄndG

#### 4.1 Austrittsfälle<sup>1</sup> durch Vertragsablauf aus dem unmittelbaren Landesdienst Berlin seit 2012 nach ausgewählten Strukturmerkmalen

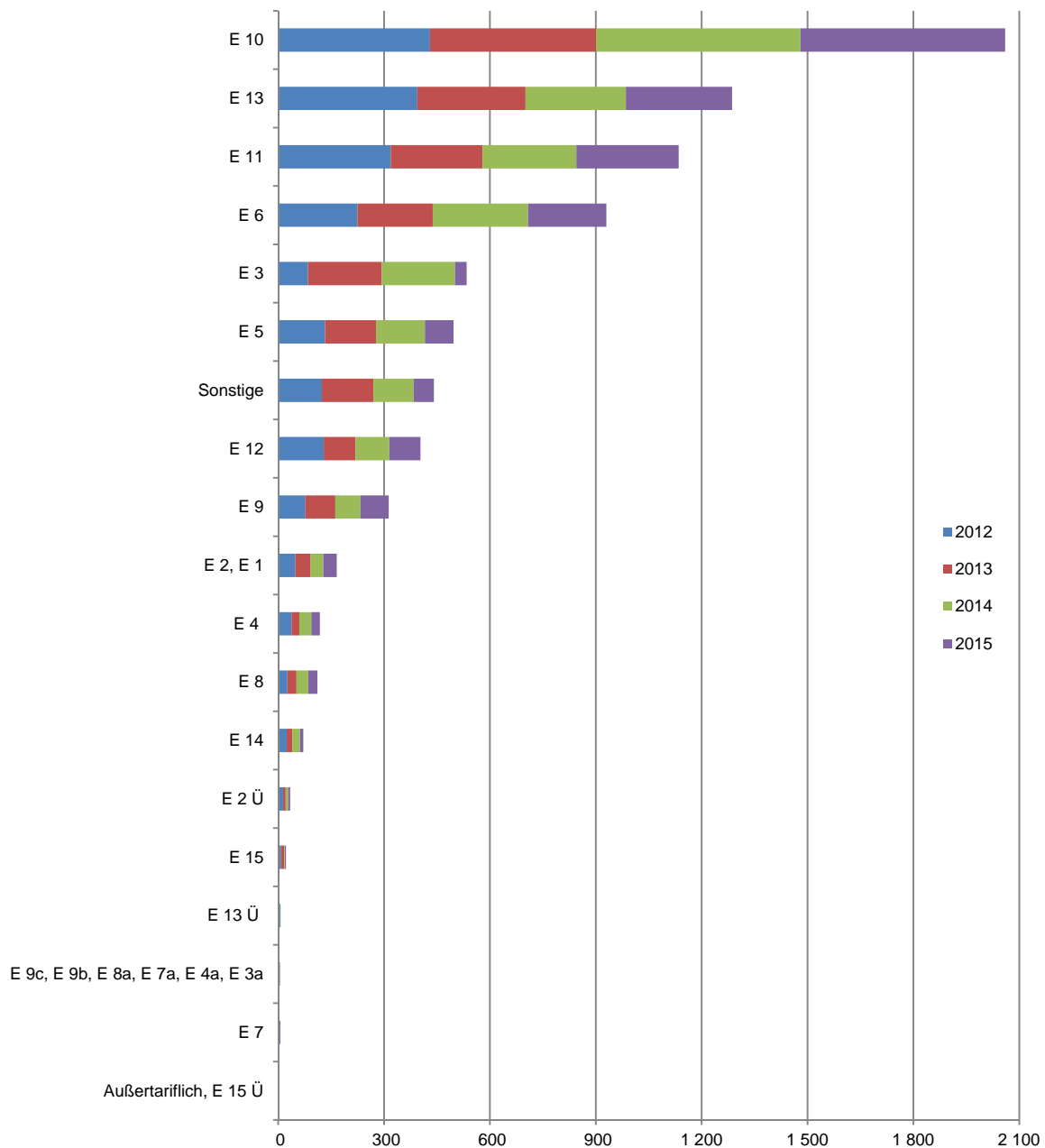
Merkmal	Austrittsfälle durch Vertragsablauf			
	2012	2013	2014	2015
	<b>absolut</b>			
<b>Insgesamt</b>	2 088	2 053	2 165	1 848
<b>Verwaltungsbereich</b>				
Hauptverwaltung	1 766	1 556	1 694	1 622
Bezirksverwaltungen	322	497	471	226
<b>Laufbahngruppe<sup>2</sup></b>				
Höherer Dienst	433	332	309	317
Gehobener Dienst	956	906	1014	1041
Mittlerer Dienst	389	388	443	332
Einfacher Dienst	186	281	285	101
Sonstige <sup>3</sup>	124	146	114	57
<b>Geschlecht</b>				
Männlich	883	868	893	814
Weiblich	1 205	1 185	1 272	1 034
<b>Altersgruppe</b>				
von ... bis unter ... Jahre				
unter 25	146	172	157	87
25 - 30	416	350	376	389
30 - 35	405	347	349	289
35 - 40	211	192	240	238
40 - 45	178	170	173	128
45 - 50	168	147	169	157
50 - 55	137	120	136	90
55 - 60	84	122	125	97
60 - 64	67	77	92	51
64 und älter	276	356	348	322
	<b>%</b>			
<b>Insgesamt</b>	100	100	100	100
<b>Verwaltungsbereich</b>				
Hauptverwaltung	84,6	75,8	78,2	87,8
Bezirksverwaltungen	15,4	24,2	21,8	12,2
<b>Laufbahngruppe<sup>2</sup></b>				
Höherer Dienst	20,7	16,2	14,3	17,2
Gehobener Dienst	45,8	44,1	46,8	56,3
Mittlerer Dienst	18,6	18,9	20,5	18,0
Einfacher Dienst	8,9	13,7	13,2	5,5
Sonstige <sup>3</sup>	5,9	7,1	5,3	3,1
<b>Geschlecht</b>				
Männlich	42,3	42,3	41,2	44,0
Weiblich	57,7	57,7	58,8	56,0
<b>Altersgruppe</b>				
von ... bis unter ... Jahre				
unter 25	7,0	8,4	7,3	4,7
25 - 30	19,9	17,0	17,4	21,0
30 - 35	19,4	16,9	16,1	15,6
35 - 40	10,1	9,4	11,1	12,9
40 - 45	8,5	8,3	8,0	6,9
45 - 50	8,0	7,2	7,8	8,5
50 - 55	6,6	5,8	6,3	4,9
55 - 60	4,0	5,9	5,8	5,2
60 - 64	3,2	3,8	4,2	2,8
64 und älter	13,2	17,3	16,1	17,4

<sup>1</sup> Mehrfachaustritte von Beschäftigten möglich

<sup>2</sup> Einteilung in Laufbahngruppen nach altem Recht, d.h. vor Inkrafttreten des 2. DRÄndG

<sup>3</sup> Beschäftigte, deren Einstufung in der IPV nicht den aufgeführten Entgeltgruppen entspricht.

4.2 Austrittsfälle<sup>1</sup> durch Vertragsablauf aus dem unmittelbaren Landesdienst Berlin seit 2012 nach Einstufung<sup>2</sup>



<sup>1</sup> Mehrfachaustritte von Beschäftigten möglich

<sup>2</sup> Vergütungs- bzw. Lohngruppen wurden den vergleichbaren Entgeltgruppen zugeordnet; Beschäftigte, deren Einstufung in der IPV nicht den aufgeführten Vergütungs-, Lohn- bzw. Entgeltgruppen entspricht, wurden der Gruppe Sonstige zugeordnet.

#### 4.2 Austrittsfälle<sup>1</sup> durch Vertragsablauf aus dem unmittelbaren Landesdienst Berlin seit 2012 nach Einstufung

Einstufung <sup>2</sup>	Austrittsfälle durch Vertragsablauf			
	2012	2013	2014	2015
	<b>absolut</b>			
<b>Insgesamt</b>	2 088	2 053	2 165	1 848
Außertariflich, E 15 Ü	-	-	-	1
E 15	8	9	2	3
E 14	24	16	22	9
E 13 Ü	6	-	1	-
E 13	394	307	284	301
E 12	129	90	96	88
E 11	319	260	266	290
E 10	430	471	579	580
E 9	77	85	71	80
E 8	26	26	33	26
E 7	-	3	-	3
E 6	225	213	270	222
E 5	133	144	139	81
E 4	38	22	34	24
E 3	84	209	208	33
E 2 Ü	14	7	7	6
E 2, E 1	49	43	36	38
E 9c, E 9b, E 8a, E 7a, E 4a, E 3a	5	-	1	-
Sonstige <sup>3</sup>	127	148	116	63
	<b>%</b>			
<b>Insgesamt</b>	100	100	100	100
Außertariflich, E 15 Ü	-	-	-	0,1
E 15	0,4	0,4	0,1	0,2
E 14	1,1	0,8	1,0	0,5
E 13 Ü	0,3	-	0,0	-
E 13	18,9	15,0	13,1	16,3
E 12	6,2	4,4	4,4	4,8
E 11	15,3	12,7	12,3	15,7
E 10	20,6	22,9	26,7	31,4
E 9	3,7	4,1	3,3	4,3
E 8	1,2	1,3	1,5	1,4
E 7	-	0,1	-	0,2
E 6	10,8	10,4	12,5	12,0
E 5	6,4	7,0	6,4	4,4
E 4	1,8	1,1	1,6	1,3
E 3	4,0	10,2	9,6	1,8
E 2 Ü	0,7	0,3	0,3	0,3
E 2, E 1	2,3	2,1	1,7	2,1
E 9c, E 9b, E 8a, E 7a, E 4a, E 3a	0,2	-	0,0	-
Sonstige <sup>3</sup>	6,1	7,2	5,4	3,4

<sup>1</sup> Mehrfachaustritte von Beschäftigten möglich

<sup>2</sup> Vergütungs- bzw. Lohngruppen wurden den vergleichbaren Entgeltgruppen zugeordnet.

<sup>3</sup> Beschäftigte, deren Einstufung in der IPV nicht den aufgeführten Vergütungs-, Lohn- bzw. Entgelt- oder Besoldungsgruppen entspricht.

4.3 Austrittsfälle<sup>1</sup> durch Vertragsablauf aus dem unmittelbaren Landesdienst Berlin seit 2012 nach Einzelplänen/Behörden der Hauptverwaltung

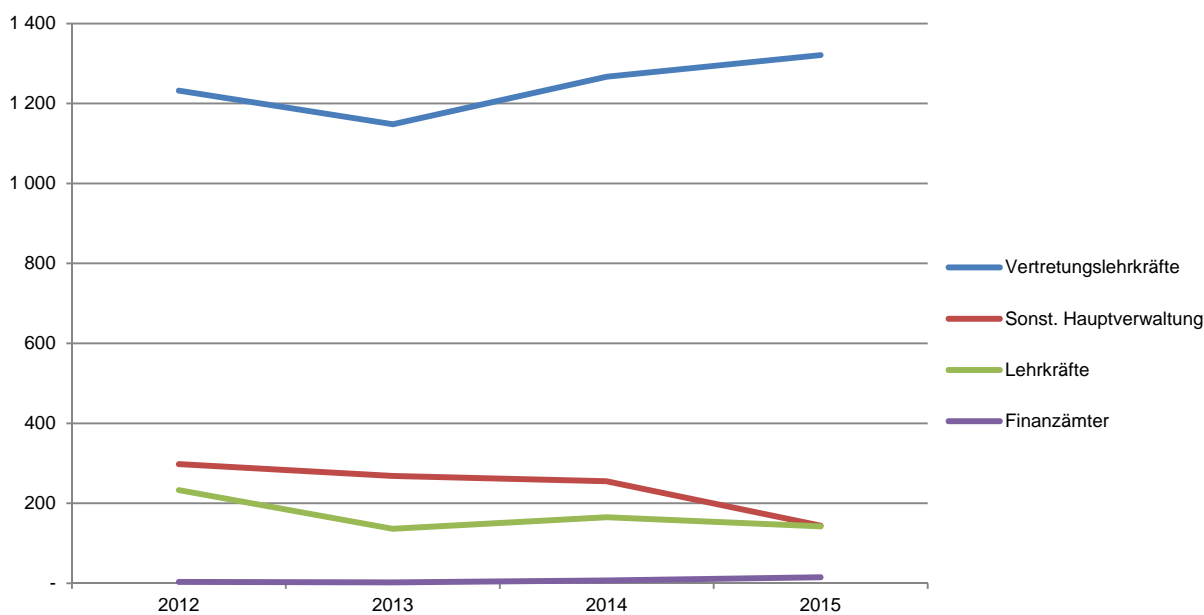
Einzelplan --- Behörde / Bereich	Austrittsfälle durch Vertragsablauf			
	2012	2013	2014	2015
<b>Insgesamt</b>	1 766	1 556	1 694	1 622
02 - Verfassungsgerichtshof	-	-	-	-
03 - Regierende/r Bürgermeister/in	3	1	4	3
RBm - Senatskanzlei - außer Kultur	3	-	2	1
RBm - Senatskanzlei - Kultur	-	1	2	2
05 - Inneres und Sport	48	22	10	13
SenInnSport - Inneres	1	-	-	-
SenInnSport - Sport	-	-	-	-
PolPräs	5	4	3	5
Feuerwehr	34	12	2	6
LABO	6	4	5	1
LVwA	2	2	-	1
06 - Justiz und Verbraucherschutz	23	15	8	7
SenJustV	6	-	-	1
Generalstaatsanwaltschaft	-	-	-	-
Staatsanwaltschaft	1	-	-	-
Amtsanwaltschaft	-	-	-	-
Kammergericht	-	1	-	-
Landgericht	-	-	-	-
Amtsgerichte	9	6	1	-
Oberverwaltungsgericht BB	-	-	-	-
Verwaltungsgericht	-	-	-	-
Sozialgericht	-	1	1	4
Justizvollzugsanstalten	7	7	6	2
09 - Arbeit, Integration und Frauen	6	-	3	3
SenArblntFrau	4	-	2	3
Arbeitsgerichtsbarkeit	2	-	1	-
LAGetSi	-	-	-	-
10 - Bildung, Jugend und Wissenschaft	1 602	1 448	1 579	1 548
SenBildJugWiss	69	87	65	41
Landeszentrale für pol. Bildungsarbeit	-	-	1	1
Schulen	1 519	1 342	1 494	1 481
Sozialpäd. Fortbildungsinst. BB	-	-	-	1
Sekretariat der KMK	14	19	19	24
11 - Gesundheit und Soziales	17	11	13	14
SenGesSoz	4	3	2	2
LI für gerichtl. u. soziale Medizin	4	2	2	3
Gemeinsames Krebsregister	-	-	-	-
LAGeSo	9	6	8	6
WASSt	-	-	1	3
12 - Stadtentwicklung und Umwelt	25	18	15	8
SenStadtUm	8	10	7	5
Berliner Forsten	-	-	-	2
Pflanzenschutzamt	-	1	-	-
Landesdenkmalamt	16	6	8	1
Verkehrslenkung Berlin	1	1	-	-
Gem. Obere Luftfahrthb. BB	-	-	-	-
Fischereiamt	-	-	-	-
13 - Wirtschaft, Technologie und Forschung	7	2	5	4
15 - Finanzen	10	8	57	22
SenFin	7	5	6	4
ZeP (Kap. 1522)	-	-	-	-
Landeshauptkasse	-	1	-	-
Finanzämter	3	2	7	15
Ehemaliger zentraler PÜ (Kap. 1599)	-	-	44	3
28 - Zentrale Personalangelegenheiten - Stellenpool	25	31	-	-

<sup>1</sup> Mehrfachaustritte von Beschäftigten möglich

4.4 Austrittsfälle<sup>1</sup> durch Vertragsablauf aus dem unmittelbaren Landesdienst Berlin seit 2012 nach ausgewählten Bereichen der Hauptverwaltung

Bereich <sup>2</sup>	Austrittsfälle durch Vertragsablauf			
	2012	2013	2014	2015
<b>absolut</b>				
<b>Hauptverwaltung insgesamt</b>	1 766	1 556	1 694	1 622
Finanzämter	3	2	7	15
Lehrkräfte	233	136	165	142
Polizeivollzug	-	-	-	-
Feuerwehrvollzug	-	-	-	-
Justizvollzug	-	2	-	-
Vertretungslehrkräfte	1 232	1 148	1 267	1 321
Sonst. Hauptverwaltung	298	268	255	144
<b>%</b>				
<b>Hauptverwaltung insgesamt</b>	100	100	100	100
Finanzämter	0,2	0,1	0,4	0,9
Lehrkräfte	13,2	8,7	9,7	8,8
Polizeivollzug	-	-	-	-
Feuerwehrvollzug	-	-	-	-
Justizvollzug	-	0,1	-	-
Vertretungslehrkräfte	69,8	73,8	74,8	81,4
Sonst. Hauptverwaltung	16,9	17,2	15,1	8,9

4.3 Austrittsfälle<sup>1</sup> durch Vertragsablauf aus dem unmittelbaren Landesdienst Berlin seit 2012 nach ausgewählten Bereichen der Hauptverwaltung



<sup>1</sup> Mehrfachaustritte von Beschäftigten möglich

<sup>2</sup> Hinweise zu den Bereichen:

- Polizeivollzug: die Beamten und Beamtinnen in den Polizeikapiteln inklusive Kap. 0559
- Feuerwehrvollzug: die Beamten und Beamtinnen in den Feuerwehrcapiteln
- Justizvollzug: die Beamten und Beamtinnen in den Justizvollzugskapiteln
- Lehrkräfte: aus den Titeln 42201, 42805, 42815 in den Schulkapiteln
- Vertretungslehrkräfte: aus dem Titel 42813 in den Schulkapiteln

4.5 Austrittsfälle<sup>1</sup> durch Vertragsablauf aus dem unmittelbaren Landesdienst Berlin seit 2012 nach  
Bezirksverwaltungen<sup>2</sup>

Bezirk	Austrittsfälle durch Vertragsablauf			
	2012	2013	2014	2015

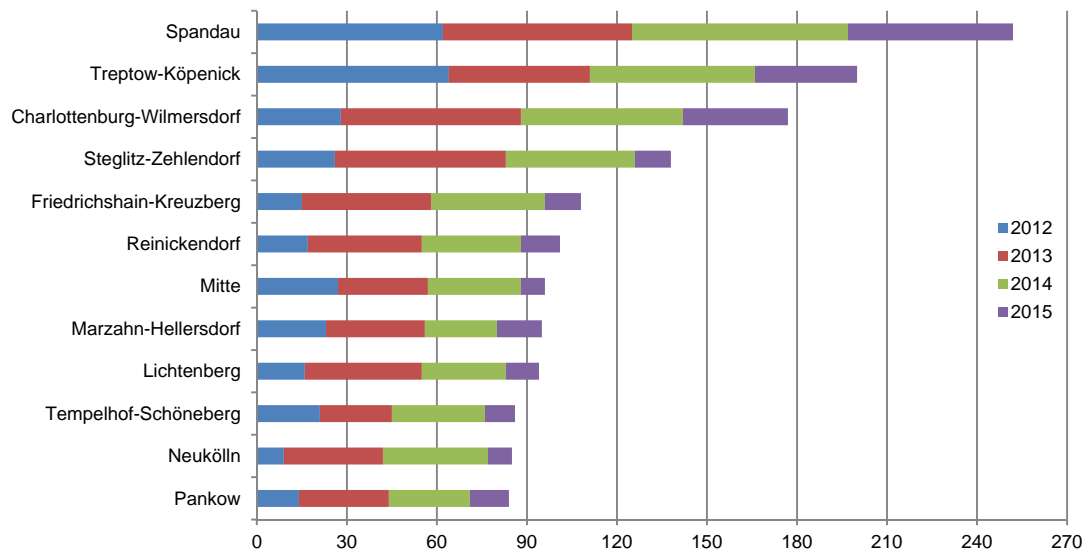
**absolut**

<b>Bezirksverwaltungen insgesamt</b>	322	497	471	226
Mitte	27	30	31	8
Friedrichshain-Kreuzberg	15	43	38	12
Pankow	14	30	27	13
Charlottenburg-Wilmersdorf	28	60	54	35
Spandau	62	63	72	55
Steglitz-Zehlendorf	26	57	43	12
Tempelhof-Schöneberg	21	24	31	10
Neukölln	9	33	35	8
Treptow-Köpenick	64	47	55	34
Marzahn-Hellersdorf	23	33	24	15
Lichtenberg	16	39	28	11
Reinickendorf	17	38	33	13

**%**

<b>Bezirksverwaltungen insgesamt</b>	100	100	100	100
Mitte	8,4	6,0	6,6	3,5
Friedrichshain-Kreuzberg	4,7	8,7	8,1	5,3
Pankow	4,3	6,0	5,7	5,8
Charlottenburg-Wilmersdorf	8,7	12,1	11,5	15,5
Spandau	19,3	12,7	15,3	24,3
Steglitz-Zehlendorf	8,1	11,5	9,1	5,3
Tempelhof-Schöneberg	6,5	4,8	6,6	4,4
Neukölln	2,8	6,6	7,4	3,5
Treptow-Köpenick	19,9	9,5	11,7	15,0
Marzahn-Hellersdorf	7,1	6,6	5,1	6,6
Lichtenberg	5,0	7,8	5,9	4,9
Reinickendorf	5,3	7,6	7,0	5,8

4.4 Austrittsfälle<sup>1</sup> durch Vertragsablauf aus dem unmittelbaren Landesdienst Berlin seit 2012 nach  
Bezirksverwaltungen



<sup>1</sup> Mehrfachaustritte von Beschäftigten möglich

4.6 Austrittsfälle<sup>1</sup> durch Vertragsablauf aus dem unmittelbaren Landesdienst Berlin seit 2012 nach Einzelplänen der Bezirksverwaltungen<sup>2</sup>

Bezirk	Austrittsfälle durch Vertragsablauf			
	2012	2013	2014	2015

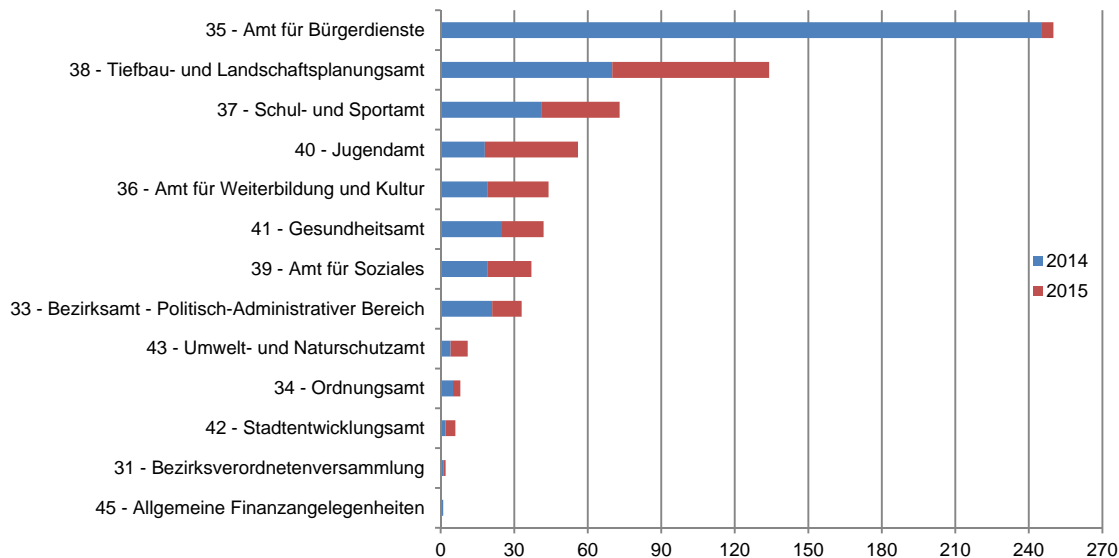
**absolut**

<b>Bezirksverwaltungen insgesamt</b>	.	.	471	226
31 - Bezirksverordnetenversammlung	.	.	1	1
33 - Bezirksamt - Politisch-Administrativer Bereich	.	.	21	12
34 - Ordnungsamt	.	.	5	3
35 - Amt für Bürgerdienste	.	.	245	5
36 - Amt für Weiterbildung und Kultur	.	.	19	25
37 - Schul- und Sportamt	.	.	41	32
38 - Tiefbau- und Landschaftsplanungsamt	.	.	70	64
39 - Amt für Soziales	.	.	19	18
40 - Jugendamt	.	.	18	38
41 - Gesundheitsamt	.	.	25	17
42 - Stadtentwicklungsamt	.	.	2	4
43 - Umwelt- und Naturschutzamt	.	.	4	7
45 - Allgemeine Finanzangelegenheiten	.	.	1	-

**%**

<b>Bezirksverwaltungen insgesamt</b>	.	.	100	100
31 - Bezirksverordnetenversammlung	.	.	0,2	0,4
33 - Bezirksamt - Politisch-Administrativer Bereich	.	.	4,5	5,3
34 - Ordnungsamt	.	.	1,1	1,3
35 - Amt für Bürgerdienste	.	.	52,0	2,2
36 - Amt für Weiterbildung und Kultur	.	.	4,0	11,1
37 - Schul- und Sportamt	.	.	8,7	14,2
38 - Tiefbau- und Landschaftsplanungsamt	.	.	14,9	28,3
39 - Amt für Soziales	.	.	4,0	8,0
40 - Jugendamt	.	.	3,8	16,8
41 - Gesundheitsamt	.	.	5,3	7,5
42 - Stadtentwicklungsamt	.	.	0,4	1,8
43 - Umwelt- und Naturschutzamt	.	.	0,8	3,1
45 - Allgemeine Finanzangelegenheiten	.	.	0,2	0,0

4.5 Austrittsfälle<sup>1</sup> durch Vertragsablauf aus dem unmittelbaren Landesdienst Berlin seit 2012 nach Einzelplänen der Bezirksverwaltungen<sup>2</sup>



<sup>1</sup> Mehrfachaustritte von Beschäftigten möglich

<sup>2</sup> 2012 und 2013 aufgrund der abweichenden Bezirksstruktur nicht vergleichbar