

Pauschale Gesundheitsquoten der Beschäftigten im unmittelbaren Landesdienst Berlin 2012

Impressum

Herausgeber

Statistikstelle Personal
bei der Senatsverwaltung für Finanzen
PStat
Klosterstraße 59
10179 Berlin

Monika Randow
Telefon 030 9020 - 2137
Telefax 030 9020 - 2658
E-Mail monika.randow@senfin.berlin.de

© Statistikstelle Personal bei der Senatsverwaltung für Finanzen

Für nichtgewerbliche Zwecke sind Vervielfältigung und unentgeltliche Verbreitung, auch auszugsweise, mit Quellenangabe gestattet.

Statistikstelle Personal bei der Senatsverwaltung für Finanzen

Für die Durchführung der Personalstrukturstatistik für den unmittelbaren Landesdienst Berlin wurde die Statistikstelle Personal bei der für die Überwachung und Steuerung der Personalausgaben zuständigen Senatsverwaltung, der Senatsverwaltung für Finanzen, eingerichtet. Sie ist entsprechend § 2 des Personalstrukturstatistikgesetzes organisatorisch, personell und räumlich von den anderen Organisationseinheiten getrennt und abgeschottet.

Allgemeine Auskünfte

René Geister
Telefon 030 9020 - 2273
E-Mail rene.geister@senfin.berlin.de

Fachliche Auskünfte

Andreas Graf
Telefon 030 9020 - 2275
E-Mail andreas.graf@senfin.berlin.de

Intranet

www.verwalt-berlin.de/sen/finanzen/pstat

Internet

<http://www.berlin.de/sen/finanzen/personal/personalstatistik/artikel.13543.php>

Die Statistikstelle Personal ist eine amtlich betraute Stelle zur Durchführung einer Landesstatistik im Sinne des § 16 Abs. 2 Landesstatistikgesetz.

Die Statistikstelle Personal ist zur Wahrung der Grundsätze der Neutralität, der Objektivität und wissenschaftlichen Unabhängigkeit bei der Erhebung, Aufbereitung, Darstellung und Analyse der Daten verpflichtet.

Inhaltsverzeichnis

Erläuterungen	5
Abkürzungsverzeichnis	9
Ergebnisse im Überblick	10
Tabellen	
1 Entwicklung der Pauschalen Gesundheitsquoten der Beschäftigten im unmittelbaren Landesdienst Berlin seit 2007 nach Verwaltungsbereichen, Geschlecht, Statusgruppen und Altersgruppen	14
2.1 Entwicklung der Pauschalen Gesundheitsquoten der Beschäftigten der Hauptverwaltung im unmittelbaren Landesdienst Berlin seit 2007 nach Einzelplänen und Behörden	16
2.2 Entwicklung der Pauschalen Gesundheitsquoten der Beschäftigten der Bezirksverwaltungen im unmittelbaren Landesdienst Berlin seit 2007 nach Bezirken	18
3 Pauschale Gesundheitsquoten der Beschäftigten im unmittelbaren Landesdienst Berlin im Jahr 2012 nach Einzelplänen, Behörden und nach Bezirken sowie Geschlecht	22
4 Pauschale Gesundheitsquoten der Beschäftigten der Hauptverwaltung im unmittelbaren Landesdienst Berlin im Jahr 2012 nach Einzelplänen und Kapiteln sowie Geschlecht	26
5 Zahl der Kalendertage mit gemeldeten Erkrankungen der Beschäftigten im unmittelbaren Landesdienst Berlin im Jahr 2012 nach Einzelplänen, Behörden und nach Bezirken sowie Abwesenheitsarten	30
6 Pauschale Gesundheitsquoten der Beschäftigten im unmittelbaren Landesdienst Berlin im Jahr 2012 nach Einzelplänen, Behörden und nach Bezirken sowie Statusgruppen	32
7 Pauschale Gesundheitsquoten der Beschäftigten im unmittelbaren Landesdienst Berlin im Jahr 2012 nach Einzelplänen, Behörden und nach Bezirken sowie Altersgruppen	34
8 Durchschnittliche Zahl der Kalendertage mit gemeldeten Erkrankungen der Beschäftigten im unmittelbaren Landesdienst Berlin im Jahr 2012 nach Einzelplänen, Behörden und nach Bezirken sowie Geschlecht, Altersgruppen und Statusgruppen	36

Abbildungen

1	Pauschale Gesundheitsquoten der Beschäftigten im unmittelbaren Landesdienst Berlin im Jahr 2012 nach Verwaltungsbereichen, Geschlecht, Statusgruppen und Altersgruppen	14
2	Pauschale Gesundheitsquoten der Beschäftigten im unmittelbaren Landesdienst Berlin seit 2007 nach Altersgruppen	15
3	Pauschale Gesundheitsquoten der Beschäftigten im unmittelbaren Landesdienst Berlin im Jahr 2012 nach Verwaltungsbereichen und Statusgruppen	15
4	Entwicklung der Pauschalen Gesundheitsquoten der Beschäftigten im unmittelbaren Landesdienst Berlin seit 2007 nach . . .	
4.1	. . . Verwaltungsbereichen	20
4.2	. . . Bezirken	21
5	Pauschale Gesundheitsquoten der Beschäftigten im unmittelbaren Landesdienst Berlin im Jahr 2012 nach . . .	
5.1	. . . Einzelplänen der Hauptverwaltung	24
5.2	. . . Bezirken	24
6	Pauschale Gesundheitsquoten der Beschäftigten der Hauptverwaltung im unmittelbaren Landesdienst Berlin im Jahr 2012 nach Behörden	25
7	Pauschale Gesundheitsquoten der Beschäftigten im unmittelbaren Landesdienst Berlin seit 2007 nach Geschlecht und nach . . .	
7.1	. . . Haupt- und Bezirksverwaltung insgesamt	40
7.2	. . . Hauptverwaltung	40
7.3	. . . Bezirksverwaltungen	40

Erläuterungen

Allgemeines

Zweck und Ziele der Statistik

Mit diesem Bericht werden landesweit ermittelte „Pauschale Gesundheitsquoten“ des unmittelbaren Landesdienstes Berlin für ressortübergreifende Zwecke ausgewiesen.

Als Grundlage der Auswertungen hat die Statistikstelle Personal die Vorgaben des Fachkonzeptes (Version 1.3) zur Erhebung und Verarbeitung von Daten zu krankheitsbedingten Abwesenheitszeiten („Gesundheitsreport, Stufe 1: pauschale Gesundheitsquote“) der Senatsverwaltung für Inneres und Sport herangezogen und darauf basierend diesen Bericht entwickelt.

Ausführungen des Fachressorts der Senatsverwaltung für Inneres und Sport zur „Pauschalen Gesundheitsquote“ sind unter www.verwaltungsberlin.de/seninn/personal/ges.html im Intranet zu finden.

Fachkonzept der Senatsverwaltung für Inneres und Sport

Die „Pauschale Gesundheitsquote“ wird definiert als der „Anteil der Kalendertage ohne gemeldete Erkrankungen an der Gesamtzahl der Kalendertage aller Beschäftigten seit dem Stichtag in Prozent je Organisationseinheit.“

In die Auswertungen werden folgende Arten krankheitsbedingter Abwesenheit einbezogen:

Abwesenheitsart	IPV-Kennzahl
laut o.g. Fachkonzept	
- Krankheit mit Attest	0200
- Krankheit ohne Attest	0210
- Arbeitsunfall (inkl. Dienstunfall)	0270
- Wegeunfall	0280
- Dienstunfall (nur Polizei)	9755
- Qualifizierter Dienstunfall (nur Polizei)	9760
- Wegeunfall (nur Polizei)	9765
zusätzlich seit 2007	
- Aussteuerung aus Krankenkasse	0614
	0615
zusätzlich Feuerwehr seit 2008	
- Krankheit mit Attest	9250
- Krankheit ohne Attest	9255
zusätzlich seit 2009	
- Berufserkrankung	0215
- Unfall Privat	0290
zusätzlich seit 2010	
- Krankheit PKV ohne Krankengeld	9225
zusätzlich seit 2011	
- Versorgungskrankengeld	0340
- Wiedereingliederungsmaßnahme	0342
zusätzlich seit 2012	
- Krankheit Folgeerkrankung	0225
- Organ- oder Gewebespende	0370

Durch zusätzlich einbezogene Abwesenheitsarten werden nicht zwingend mehr Fehltag generiert. Stattdessen findet eine Verschiebung zwischen den einzelnen Abwesenheitsarten statt oder es erfolgt die Konkretisierung der Abwesenheitsart. So führte die Einführung spezifischer Abwesenheitsarten für die Beschäftigten der Berliner Feuerwehr zu einer Verschiebung der bis dahin genutzten allgemeingültigen Abwesenheitsarten (Krankheit mit und ohne Attest) zur Verwendung der analogen speziellen Abwesenheitsarten der Berliner Feuerwehr.

Des Weiteren handelt es sich zum Teil um selten auftretende Abwesenheitsarten (z. B. Organ- oder Gewebespende), die lediglich in Einzelfällen vorkommen und damit in der Gesamtrechnung kaum ins Gewicht fallen.

Rechtsgrundlage

Gesetz über die Statistik der Personalstruktur und der Personalkosten im unmittelbaren Landesdienst (Personalstrukturstatistikgesetz – PSSG) vom 2. Dezember 2004, GVBl., 60. Jg., Nr. 48 vom 14. Dezember 2004, S. 490.

Datenerhebung

In den einzelnen Personalverwaltungen dezentral vorhandene Beschäftigtendaten werden in pseudonymisierter Form über eine Schnittstelle aus dem Verfahren Integrierte Personalverwaltung (IPV-Verfahren) monatlich an die zentrale Personalstrukturdatenbank der Statistikstelle Personal bei der Senatsverwaltung für Finanzen übergeben.

Berichtszeitraum

Jahr 2012

Periodizität

Jährlich

Stand der Ergebnisse

In die Ergebnisse sind die bis einschließlich Juni des Folgejahres im IPV-Verfahren eingepflegten rückwirkenden Änderungen eingeflossen. Aufgrund des Eingabeverhaltens ist erst zu diesem Zeitpunkt ein stabiler Datenstand erreicht.

Grundgesamtheit

Die Grundgesamtheit umfasst Beschäftigte des unmittelbaren Landesdienstes und zwar der

- Hauptverwaltung und der
- Bezirksverwaltungen.

Die Beschäftigten des Verfassungsgerichtshofes werden der Hauptverwaltung zugeordnet.

Einbezogen sind die Beurlaubten und die geringfügig Beschäftigten.

Nicht enthalten in der Grundgesamtheit sind die Beschäftigten

- der Verwaltung des Abgeordnetenhauses
- des Rechnungshofes
- des Berliner Beauftragten für Datenschutz und Informationsfreiheit
- der Betriebe nach § 26 LHO
- der Eigenbetriebe
- in Ausbildung

sowie die

- Beamten und Beamtinnen der ehemaligen Krankenhausbetriebe im Personalüberhang und
- Beschäftigten der Berliner Forsten mit Tätigkeiten in der Waldarbeit.

Veränderungen der Grundgesamtheit sind u. a. durch Ein- und Ausgliederungen von Behörden/Bereichen in den bzw. aus dem unmittelbaren Landesdienst Berlin möglich.

Die Ergebnisse werden ohne Beamte und Beamtinnen sowie Richter und Richterinnen der Justiz und des Verfassungsgerichtshofes ausgewiesen, da deren krankheitsbedingte Abwesenheitszeiten im IPV - Verfahren noch nicht flächendeckend eingepflegt sind.

Auswertungsebenen

Die Auswertungen erfolgen für die Hauptverwaltung nach Einzelplänen, Behörden/Bereichen und Kapiteln des Haushaltsplans, für die Bezirksverwaltungen nach Bezirken.

Genauigkeit

Die Datenqualität wurde anlässlich der erstmaligen Ermittlung der pauschalen Gesundheitsquote für das Jahr 2007 anhand manuell erhobener Referenzdaten bei der Senatsverwaltung für Finanzen und der Senatsverwaltung für Inneres und Sport stichprobenartig überprüft. Das Ergebnis zeigte, dass in den Kapiteln mit nicht vollständig aufklärbaren Abweichungen die Gesundheitsquoten in einer Spanne zwischen 0,1 und 0,8 Prozentpunkten differierten.

Bei der Verwendung der Ergebnisse sollte beachtet werden, dass es nicht möglich ist, die Datenqualität flächendeckend zu bewerten. Sie hängt ausschließlich vom Eingabeverhalten der einzelnen Dienststellen in das IPV - Verfahren ab. Es ist zu hoffen, dass die seit dem Beginn der Auswertungen beobachtete Verbesserung der Dateneingaben sich weiterhin fortsetzt. Je besser die Dateneingaben in qualitativer und quantitativer Hinsicht, desto größer ist der daraus ziehbare Erkenntniswert.

Vergleichbarkeit innerhalb des unmittelbaren Landesdienstes Berlin

Das o. g. Fachkonzept verbindet mit der Ermittlung der „Pauschalen Gesundheitsquote“ u. a. die Erwartung, dass sie „den Vergleich der Dienststellen der unmittelbaren Landesverwaltung untereinander und mit anderen Behörden (Benchmark im Bereich der Personalverwaltung)“ unterstützt.

Dazu folgender Hinweis: Der Indikator „Pauschale Gesundheitsquote“ ist grundsätzlich zu Benchmarkzwecken geeignet. Es sind allerdings in Einzelfällen Verzerrungen nicht auszuschließen, die auf Grund spezifischer Arbeitszeitregelungen eintreten und hier unberücksichtigt bleiben mussten (Beispiel Ferienregelungen bei den Lehrkräften oder besondere Arbeitszeitrhythmen bei den Behörden Polizei und Feuerwehr).

Bei zeitlichen Vergleichen sind mögliche Umstrukturierungen zu berücksichtigen.

Vergleichbarkeit mit anderen Erhebungen

Vergleiche mit Gesundheits- bzw. Krankheitsquoten anderer Erhebungen, z.B. von Unternehmen oder anderen Verwaltungen, sind nur sinnvoll und belastbar, wenn die Ergebnisse nach denselben Methoden ermittelt werden. Für die Ermittlung und Auswertung des Krankenstandes bzw. der Fehlzeiten gibt es in Deutschland keine einheitlichen Standards, Definitionen oder Methoden. Es existieren parallele Konzepte. Unterschiede in den Erhebungsmethoden entstehen hauptsächlich durch:

- Stichproben vs. Totalerhebungen
- inklusive vs. exklusive Kurzeiterkrankungen ohne ärztliches Attest
- Arbeitstage vs. Kalendertage.

Die Statistikstelle Personal ermittelt entsprechend dem o. g. Fachkonzept die Ergebnisse im Rahmen

- einer Totalerhebung
- inklusive Kurzeiterkrankungen ohne ärztliches Attest und
- nach Kalendertagen.

Geheimhaltung und Datenschutz

Nach § 16 LStatG sind Einzelangaben grundsätzlich geheim zu halten, soweit durch besondere Rechtsvorschriften nichts anderes bestimmt ist.

Zeichenerklärung

- 0 weniger als die Hälfte von 1 in der letzten besetzten Stelle, jedoch mehr als nichts
- nichts vorhanden
- Zahlenwert unbekannt oder geheim zu halten
- x Tabellenfach gesperrt, weil Aussage nicht sinnvoll

Merkmale

Einzelplan

Oberste Gliederungsebene der Organisationsstruktur nach der Haushaltssystematik des Landes; entspricht für die Hauptverwaltung im Wesentlichen der Ressortverteilung.

Behörde/Bereich

Gliederungsebene unterhalb des Einzelplans, gebildet aus einer systematischen Zusammenfassung von Kapiteln.

Kapitel

Direkt aus dem IPV-Verfahren erhobene Gliederungsebene zur Abbildung der Organisationsstruktur nach der Haushaltssystematik des Landes.

Statusgruppe

Die Statusgruppe gibt das Rechtsverhältnis eines Beschäftigten zum Land Berlin an. Es wird zwischen Beschäftigten im Beamtenverhältnis und Beschäftigten mit einem Arbeitsvertrag (Arbeit-

nehmer und Arbeitnehmerinnen) unterschieden. Zu den Beamten und Beamtinnen zählen im Bericht auch die Richter und Richterinnen sowie Senatoren und Senatorinnen.

Beschäftigte im Jahresdurchschnitt

Arithmetisches Mittel der Beschäftigtenzahl in den Monaten Januar bis Dezember. Auftretende Abweichungen sind auf Rundungsdifferenzen zurückzuführen.

Gemeldete Erkrankungen

Gesamtzahl der Kalendertage mit gemeldeten Erkrankungen (einbezogene Arten krankheitsbedingter Abwesenheiten) aller Beschäftigten im Berichtszeitraum.

Sollzeit

Produkt aus der Zahl der Kalendertage und der Zahl der Beschäftigten je Monat des Berichtsjahres; aufsummiert zu einem Jahreswert.

Leerseite

Abkürzungsverzeichnis

Abghs	Abgeordnetenhaus
BB	Berlin-Brandenburg
BInBDI	Berliner Beauftragter für Datenschutz und Informationsfreiheit
BV	Bezirksverwaltungen
EZeP	Ehemaliges Zentrales Personalüberhangmanagement
Fortbildungsinst.	Fortbildungsinstitut
gem.	gemeinsam
gerichtl.	gerichtlich
HV	Hauptverwaltung
IPV	Integrierte Personalverwaltung
Kap.	Kapitel
KMK	Kultusministerkonferenz
LABO	Landesamt für Bürger- und Ordnungsangelegenheiten
LAGeSo	Landesamt für Gesundheit und Soziales
LAGetSi	Landesamt für Arbeitsschutz, Gesundheitsschutz und technische Sicherheit
LARoV / LAgl	Landesamt zur Regelung offener Vermögensfragen / Landesausgleichsamt
LHO	Landeshaushaltsordnung Berlin
LI	Landesinstitut
LISUM	Landesinstitut für Schule und Medien
LStatG	Landesstatistikgesetz Berlin
Luftfahrtb.	Luftfahrtbehörde
LVwA	Landesverwaltungsamt
pol.	politisch
PolPräs	Der Polizeipräsident in Berlin
PKV	Private Krankenversicherung
PSSG	Personalstrukturstatistikgesetz
RBm	Regierende/r Bürgermeister/in
RH	Rechnungshof
SenArbIntFrau	Senatsverwaltung für Arbeit, Integration und Frauen
SenBildJugWiss	Senatsverwaltung für Bildung, Jugend und Wissenschaft
SenFin	Senatsverwaltung für Finanzen
SenGesSoz	Senatsverwaltung für Gesundheit und Soziales
SenInnSport	Senatsverwaltung für Inneres und Sport
SenJustV	Senatsverwaltung für Justiz und Verbraucherschutz
SenStadtUm	Senatsverwaltung für Stadtentwicklung und Umwelt
SenWiTechForsch	Senatsverwaltung für Wirtschaft, Technologie und Forschung
sozialpäd.	sozialpädagogisch
VerfGH	Verfassungsgerichtshof
WASt	Deutsche Dienststelle für die Benachrichtigung der nächsten Angehörigen von Gefallenen der ehemaligen deutschen Wehrmacht
ZeP	Zentrales Personalüberhangmanagement

Ergebnisse im Überblick

Ergebnisse 2012 und Vergleich mit dem Vorjahr

Die Pauschale Gesundheitsquote des unmittelbaren Landesdienstes Berlin liegt im Jahr 2012 bei 89,7 Prozent. Sie ist gleich hoch wie im Vorjahr.

Zahl der Kalendertage mit Krankmeldungen

Jeder Beschäftigte ist im Jahr 2012 durchschnittlich 37,8 Kalendertage krank gemeldet. Im Vorjahr waren die Beschäftigten durchschnittlich 37,6 Kalendertage erkrankt, d.h. es ist ein Anstieg von 0,2 Kalendertagen binnen eines Jahres zu verzeichnen. Dieser Anstieg wirkt sich jedoch nicht auf die Quote aus.

Im Jahr 2012 sind Frauen im Durchschnitt 39 Kalendertage krank gemeldet. Das sind 3,1 Kalendertage mehr als bei den Männern, die im Schnitt 35,9 Kalendertage krank gemeldet sind. Im Verhältnis zum Vorjahr steigt die Zahl der Kalendertage bei den Frauen um 0,4 an, bei den Männern verringert sie sich um durchschnittlich 0,3.

Beamte und Beamtinnen sind mit durchschnittlich 41,7 Kalendertagen 8,9 Tage mehr krank gemeldet als Arbeitnehmer und Arbeitnehmerinnen (32,8 Kalendertage). Gegenüber dem Jahr 2011 sind in 2012 die Arbeitnehmer und Arbeitnehmerinnen 0,2 Tage weniger krank, die Beamten und Beamtinnen 0,5 Tage mehr.

Die Zahl der Kalendertage mit Krankmeldungen beläuft sich bei der ältesten Beschäftigtengruppe (über 60-Jährige) im Durchschnitt auf 46,8 Kalendertage. Das sind für jeden Beschäftigten dieser Altersgruppe im Durchschnitt 29,2 Tage mehr als bei der jüngsten Beschäftigtengruppe (den unter 30-Jährigen) mit 17,6 Kalendertagen. Im Vorjahr waren es 43,5 gemeldete Tage bei den über 60-Jährigen bzw. 19,4 Tage bei den unter 30-Jährigen. Das heißt, bei den über 60-jährigen Beschäftigten hat sich die Zahl der durchschnittlichen Krankentage binnen eines Jahres um 3,3 Tage erhöht und in der Gruppe der unter 30-Jährigen um 1,8 Tage verringert.

Anteile der krankheitsbedingten Abwesenheiten

Die Auswertung der gemeldeten Erkrankungen nach gruppierten Abwesenheitsarten zeigt, dass der weitaus größte Teil (96,4 %) aller Kalendertage

mit gemeldeten krankheitsbedingten Abwesenheitszeiten auf die Abwesenheitsarten Krankheit mit und ohne Attest entfällt (Krankheit mit Attest 90,3 %, Krankheit ohne Attest 6,1 %).

Anteil der Krankmeldungen 2012 nach Abwesenheitsarten und Verwaltungsbereichen

Abwesenheitsarten	Ins-gesamt	Haupt-verwaltung	Bezirks-verwaltungen
	in %		
Krankheit mit/ ohne Attest	96,4	96,6	95,8
Arbeits- und Dienstunfälle	1,8	1,9	1,2
Wegeunfälle	0,4	0,3	0,6
Sonstige	1,4	1,1	2,4

An der zweiten Stelle der häufigsten Abwesenheitsarten stehen bei der Hauptverwaltung die Arbeits- und Dienstunfälle (1,9 %), bei den Bezirksverwaltungen die sonstigen krankheitsbedingten Abwesenheitsarten, zu denen auch die Abwesenheitsart Aussteuerung aus Krankenkasse zählt (2,4 %).

In der Hauptverwaltung hat sich der Anteil der Abwesenheitsarten Krankheit mit und ohne Attest im Vergleich zum Vorjahr um 0,3 Prozentpunkte verringert, ebenso der Anteil der Arbeits- und Dienstunfälle (-0,2 Prozentpunkte). Der Anteil der Gruppe der sonstigen krankheitsbedingten Abwesenheitsarten stieg dagegen um 0,4 Prozentpunkte.

In den Bezirksverwaltungen liegt der Anteil der Abwesenheitsarten Krankheit mit und ohne Attest im Vergleich zum Vorjahr unverändert bei 95,8 Prozent. Verringert haben sich im Vergleich zum Vorjahr die Anteile der Arbeits- und Dienstunfälle (-0,3 Prozentpunkte) sowie die der Wegeunfälle (-0,2 Prozentpunkte). Gestiegen ist hingegen der Anteil der sonstigen Abwesenheiten, und zwar im Vorjahresvergleich um 0,4 Prozentpunkte.

Gesundheitsquoten nach Verwaltungsbereichen

Die Gesundheitsquote der Hauptverwaltung beträgt im Berichtsjahr 89,5 Prozent, die der Bezirksverwaltungen 90,2 Prozent. In der Hauptverwaltung veränderte sie sich gegenüber dem Vorjahr nicht, in den Bezirksverwaltungen ging sie um 0,2 Prozentpunkte zurück.

Gesundheitsquoten 2012 nach Statusgruppen und Verwaltungsbereichen

Statusgruppe	Ins- gesamt	in %	
		Haupt- verwaltung	Bezirks- verwaltungen
Insgesamt	89,7	89,5	90,2
Beamte/-innen	88,6	88,4	90,0
Arbeitnehmer/- innen	91,0	91,4	90,3

Für zehn der insgesamt 44 ausgewiesenen Behörden/Bereiche der Hauptverwaltung wurden unterdurchschnittliche Gesundheitsquoten ermittelt. Diese zehn Behörden/Bereiche umfassen im Jahr 2012 durchschnittlich knapp 29 200 Beschäftigte. Das sind 35,6 Prozent aller Beschäftigten der Hauptverwaltung, die sich insbesondere aus den Bereichen Polizei (74,5 %), Feuerwehr (13,2 %) und ZeP - Stellenpool (6,9 %) zusammensetzen.

Gesundheitsquoten nach Geschlecht

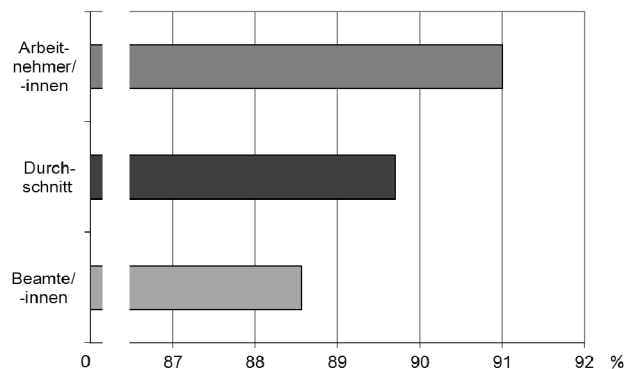
Die Gesundheitsquoten der Frauen und Männer des unmittelbaren Landesdienstes Berlin unterscheiden sich im Jahr 2012 um 0,9 Prozentpunkte (Frauen 89,3 %, Männer 90,2 %). Die Gesundheitsquote für Männer ist gegenüber dem Vorjahr um 0,1 Prozentpunkte gestiegen, die der Frauen hingegen um 0,1 Prozentpunkt zurückgegangen.

Bei getrennter Betrachtung der Haupt- und Bezirksverwaltungen zeigt sich, dass in der Hauptverwaltung die Gesundheitsquote der Frauen mit 89,2 Prozent um 0,7 Prozentpunkte niedriger ist als die der Männer (89,9 %). In den Bezirksverwaltungen ist die Quote der Frauen um 1,9 Prozentpunkte niedriger als die der Männer (Frauen 89,6 %, Männer 91,5 %).

Gesundheitsquoten nach Statusgruppen

Die Gesundheitsquote beträgt bei Beamten und Beamtinnen 88,6 Prozent und liegt damit gut einen Prozentpunkt unter der durchschnittlichen Pauschalen Gesundheitsquote. Die Gesundheitsquote der Beamten und Beamtinnen ist gegenüber dem Vorjahr nahezu unverändert (-0,1 Prozentpunkte). Die Quote der Arbeitnehmerinnen und Arbeitnehmer liegt mit 91,0 Prozent 1,3 Prozentpunkte über dem Durchschnitt. Im Vergleich zum Vorjahr hat sie sich nicht verändert.

Gesundheitsquoten 2012 nach Statusgruppen



Gesundheitsquoten nach Altersgruppen

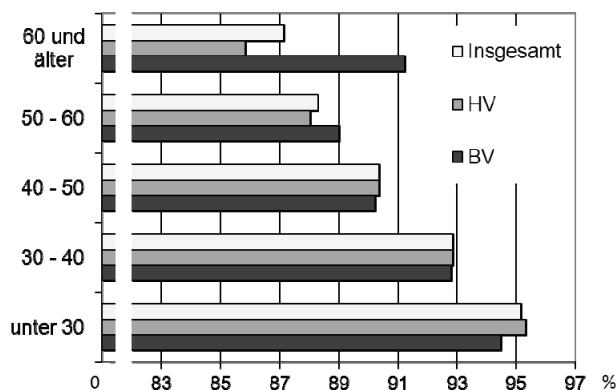
Die Gesundheitsquoten der Beschäftigten differieren je nach Altersgruppe. So liegt zwischen der niedrigsten und der höchsten Gesundheitsquote eine Spanne von acht Prozentpunkten. Die höchste Quote wurde für die Gruppe der unter 30-Jährigen (95,2 %), die niedrigste in der Gruppe 60 Jahre und älter ermittelt (87,2 %).

Die Ergebnisse für die Altersgruppe 60 Jahre und älter sind nur eingeschränkt aussagefähig. Der Grund hierfür ist, dass sich in dieser Altersgruppe

Gesundheitsquoten 2012 nach Altersgruppen und Verwaltungsbereichen

Altersgruppe von ... bis unter ... Jahren	Ins- gesamt	in %	
		Haupt- verwaltung	Bezirks- verwaltungen
unter 30	95,2	95,3	94,5
30 – 40	92,9	92,9	92,8
40 – 50	90,4	90,4	90,2
50 – 60	88,3	88,1	89,0
60 und älter	87,2	85,9	91,2

Gesundheitsquoten 2012 nach Altersgruppen und Verwaltungsbereichen



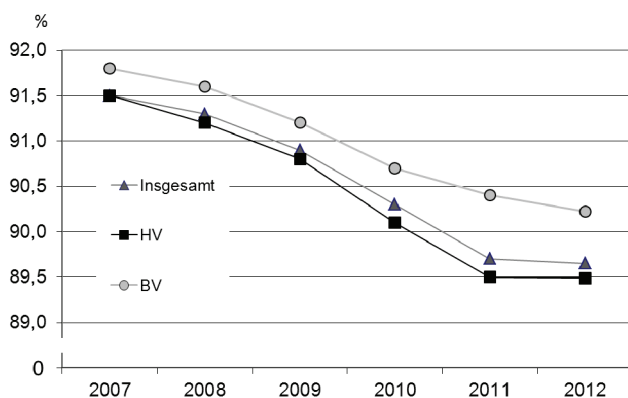
auch die Beschäftigten in der Freistellungsphase der Altersteilzeit befinden, deren Erkrankungen nicht im IPV-Verfahren erfasst werden.

Jüngere Beschäftigte sind im Schnitt weniger Kalendertage krank gemeldet als ältere Beschäftigte. Anders ausgedrückt: Mit zunehmendem Alter sinkt die Gesundheitsquote. Diese Aussage wurde auch durch eine Untersuchung des Zusammenhangs zwischen Alter und Gesundheitsquote als statistisch signifikant bestätigt.

Entwicklung seit 2007¹⁾

Die Pauschale Gesundheitsquote des unmittelbaren Landesdienstes Berlin ist seit 2007 um 1,8 Prozentpunkte gesunken, von 91,5 Prozent auf 89,7 Prozent im Jahr 2012.

Gesundheitsquoten seit 2007 nach Verwaltungsbereichen



Durchschnittliche Zahl der Kalendertage mit Erkrankungen je Beschäftigten seit 2007

Jahr	Durchschnittliche Zahl der Kalendertage mit Erkrankungen
------	--

absolut

2007	30,9
2008	31,8
2009	33,3
2010	35,6
2011	37,6
2012	37,8

Veränderungen gegenüber dem Vorjahr

2008	0,9
2009	1,5
2010	2,3
2011	2,0
2012	0,2

Beschäftigte des unmittelbaren Landesdienstes Berlin sind im Jahr 2012 im Durchschnitt 6,9 Kalendertage mehr krank gemeldet als im Jahr 2007; insgesamt knapp fünfeinhalb Kalenderwochen im Jahr 2012. Im Jahr 2007 waren es knapp viereinhalb Kalenderwochen.

Gesundheitsquoten seit 2007 nach Verwaltungsbereich und Geschlecht

Jahr	Ins-gesamt	Haupt-verwaltung	Bezirks-verwaltungen
------	------------	------------------	----------------------

in %

Insgesamt

2007	91,5	91,5	91,8
2008	91,3	91,2	91,6
2009	90,9	90,8	91,2
2010	90,3	90,1	90,7
2011	89,7	89,5	90,4
2012	89,7	89,5	90,2

männlich

2007	91,5	91,3	92,6
2008	91,1	90,8	92,5
2009	90,8	90,4	92,4
2010	90,4	90,1	91,8
2011	90,1	89,7	91,6
2012	90,2	89,9	91,5

weiblich

2007	91,6	91,6	91,4
2008	91,4	91,5	91,2
2009	90,9	91,0	90,7
2010	90,1	90,1	90,2
2011	89,4	89,3	89,9
2012	89,3	89,2	89,6

Veränderungen gegenüber dem Vorjahr in Prozentpunkten

Insgesamt

2008	-0,2	-0,3	-0,2
2009	-0,4	-0,4	-0,4
2010	-0,6	-0,7	-0,5
2011	-0,6	-0,6	-0,3
2012	0,0	0,0	-0,2

männlich

2008	-0,4	-0,5	-0,1
2009	-0,3	-0,4	-0,1
2010	-0,4	-0,3	-0,6
2011	-0,3	-0,4	-0,2
2012	0,1	0,2	-0,1

weiblich

2008	-0,2	-0,1	-0,2
2009	-0,5	-0,5	-0,5
2010	-0,8	-0,9	-0,5
2011	-0,7	-0,8	-0,3
2012	-0,1	-0,1	-0,3

1) Zu den im jeweiligen Jahr einbezogenen Arten krankheitsbedingter Abwesenheit siehe Erläuterungen:

Fachkonzept sowie Vorgaben der Senatsverwaltung für Inneres und Sport

Strukturelle Entwicklung

Die Entwicklung der Gesundheitsquoten nach Verwaltungsbereichen und Geschlecht zeigt, dass in den Jahren von 2007 bis einschließlich 2011 ausnahmslos ein Rückgang zu verzeichnen ist. Im Jahr 2012 stagniert zum ersten Mal die Gesamtquote und auch die Quote der Hauptverwaltung. Die Gesundheitsquote der Bezirksverwaltungen verringerte sich um 0,2 Prozentpunkte im Vergleich zum Vorjahr.

Geschlechterspezifische Entwicklung

Bei den Frauen ist durchgängig seit dem Beginn der Auswertungen im Jahr 2007 eine Verringerung der Gesundheitsquote zu verzeichnen. Von 2011 zu 2012 ist der geringste Rückgang zu verzeichnen.

Bei den Männern wird erstmalig seit Beginn der Erhebung der pauschalen Gesundheitsquoten für das aktuelle Berichtsjahr 2012 ein Anstieg der Quote (0,1 Prozentpunkte) beobachtet.

Entwicklung der Gesundheitsquoten nach Altersgruppen

Die unter 30-jährigen Beschäftigten haben in allen Berichtsjahren die höchste Pauschale Gesundheitsquote von allen Altersgruppen zu verzeichnen. Diese lag im Jahr 2007 bei 93,9 Prozent und liegt im aktuellen Berichtsjahr bei 95,2 Prozent.

Die Gesundheitsquote der 30- bis unter 40-Jährigen hat sich in den Jahren seit 2007 uneinheitlich entwickelt. Der niedrigste Wert wurde im Jahr 2009 beobachtet (91,7 %), der höchste im Jahr 2012 (92,9 %).

Die Quoten der 40- bis unter 50-Jährigen und der 50- bis unter 60-Jährigen sinken von 2007 bis 2011. Im Jahr 2012 ist bei beiden Altersgruppen erstmals eine Stagnation der Gesundheitsquoten auf dem Vorjahresniveau zu beobachten (40- bis unter 50-Jährige: 90,4 % und 50- bis unter 60-Jährige: 88,3 %).

Die Gesundheitsquote der Altersgruppe 60 Jahre und älter sinkt seit 2007 um insgesamt 4,4 Prozentpunkte und erreicht im Jahr 2012 den niedrigsten Wert aller Altersgruppen seit der erstmaligen Erhebung (87,2 %).

1 Entwicklung der Pauschalen Gesundheitsquoten¹⁾ der Beschäftigten im unmittelbaren Landesdienst Berlin²⁾ seit 2007 nach Verwaltungsbereichen, Geschlecht, Statusgruppen und Altersgruppen

Jahr	Gesundheitsquote der Beschäftigten ³⁾ in %												Durchschnittliche Zahl der Kalendertage mit Erkrankungen je Beschäftigten
	insgesamt	Verwaltungsbereich		Geschlecht		Statusgruppe		Altersgruppe von ... bis unter ... Jahre					
		Hauptverwaltung ³⁾	Bezirksverwaltungen	Männer	Frauen	Beamte/Beamtinnen ³⁾	Arbeitnehmer/-innen	unter 30	30 - 40	40 - 50	50 - 60	60 und älter	

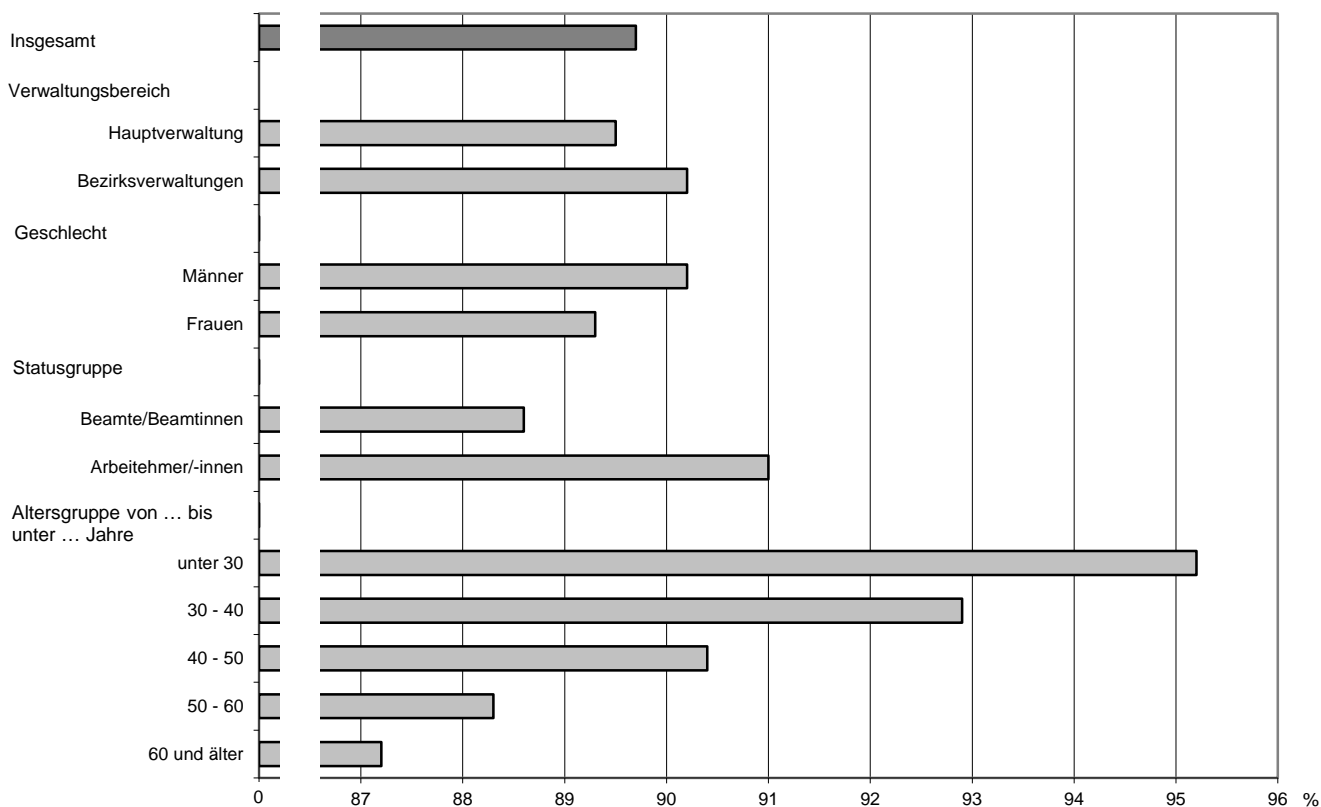
absolut

2007	91,5	91,5	91,8	91,5	91,6	91,4	91,8	93,9	92,1	91,8	90,8	91,6	30,9
2008	91,3	91,2	91,6	91,1	91,4	91,0	91,7	94,4	91,9	91,7	90,6	91,1	31,8
2009	90,9	90,8	91,2	90,8	90,9	90,5	91,4	94,7	91,7	91,3	90,0	90,5	33,3
2010	90,3	90,1	90,7	90,4	90,1	89,7	91,0	94,9	91,9	90,9	89,0	89,1	35,6
2011	89,7	89,5	90,4	90,1	89,4	88,7	91,0	94,7	92,1	90,4	88,3	88,1	37,6
2012	89,7	89,5	90,2	90,2	89,3	88,6	91,0	95,2	92,9	90,4	88,3	87,2	37,8

Veränderung zum Vorjahr in %-Punkten bzw. Kalendertagen

2008	-0,2	-0,3	-0,2	-0,4	-0,2	-0,4	-0,1	0,5	-0,2	-0,1	-0,2	-0,5	0,9
2009	-0,4	-0,4	-0,4	-0,3	-0,5	-0,5	-0,3	0,3	-0,2	-0,4	-0,6	-0,6	1,5
2010	-0,6	-0,7	-0,5	-0,4	-0,8	-0,8	-0,4	0,2	0,2	-0,4	-1,0	-1,4	2,3
2011	-0,6	-0,6	-0,3	-0,3	-0,7	-1,0	0,0	-0,2	0,2	-0,5	-0,7	-1,0	2,0
2012	0,0	0,0	-0,2	0,1	-0,1	-0,1	0,0	0,5	0,8	0,0	0,0	-0,9	0,2

1 Pauschale Gesundheitsquoten¹⁾ der Beschäftigten im unmittelbaren Landesdienst Berlin²⁾ im Jahr 2012 nach Verwaltungsbereichen, Geschlecht, Statusgruppen³⁾ und Altersgruppen

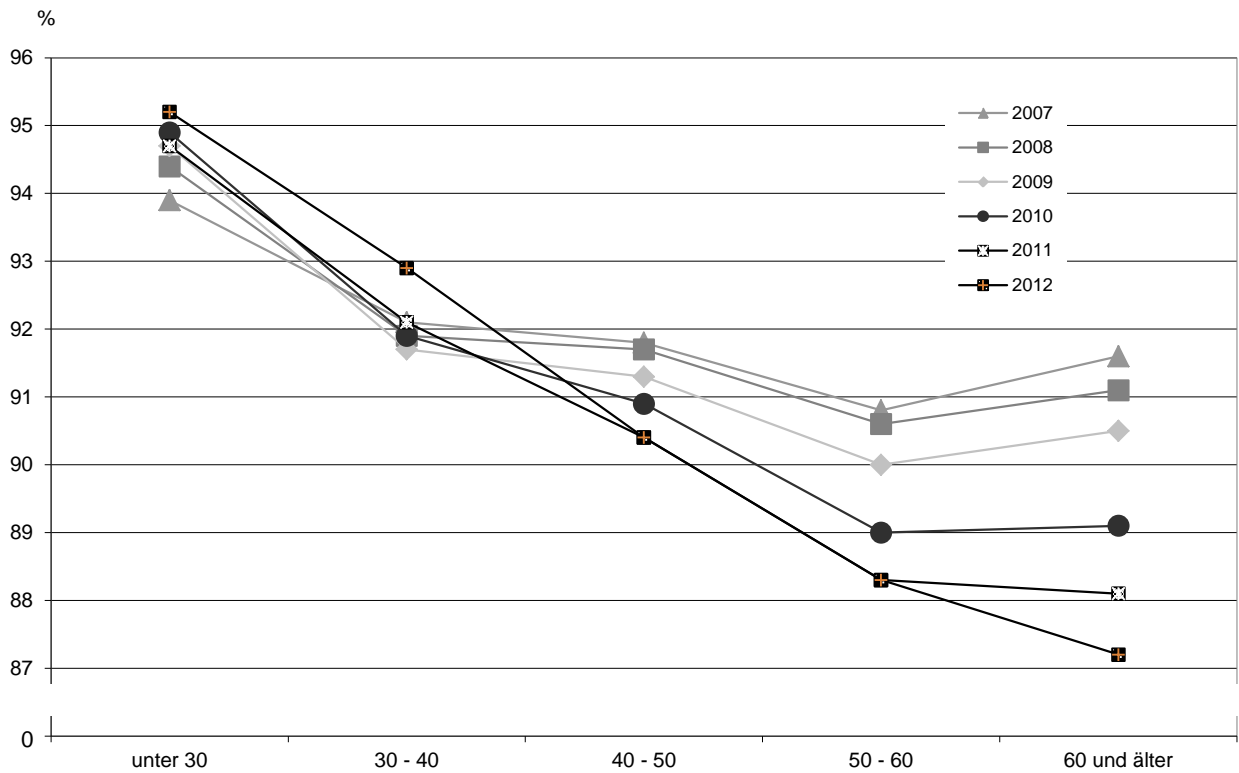


1) entsprechend dem Fachkonzept sowie den zusätzlichen Vorgaben der Senatsverwaltung für Inneres und Sport (siehe Erläuterungen)

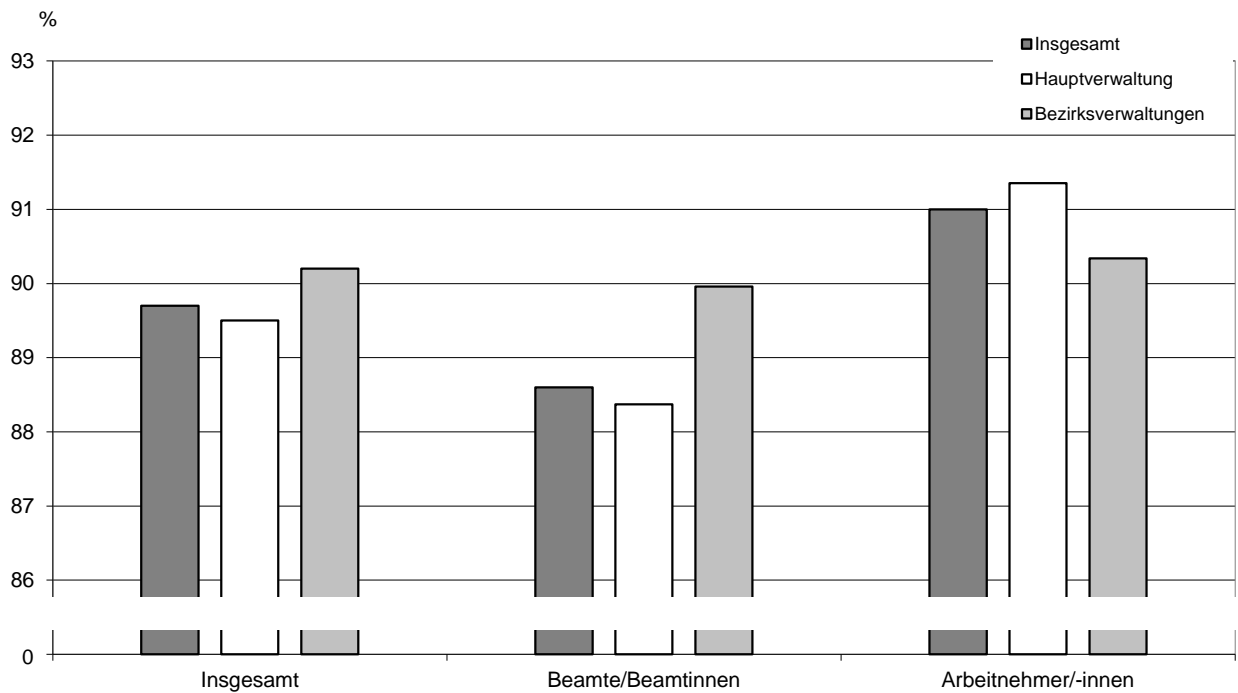
2) entsprechend Personalstrukturstatistikgesetz ohne Abghs, RH, BinBDI

3) ohne Beamte/Beamtinnen und Richter/Richterinnen der Justiz und des Verfassungsgerichtshofs, da deren krankheitsbedingte Abwesenheitszeiten im Verfahren Integrierte Personalverwaltung -IPV- noch nicht flächendeckend eingepflegt sind

2 Pauschale Gesundheitsquoten¹⁾ der Beschäftigten²⁾ im unmittelbaren Landesdienst Berlin³⁾ seit 2007 nach Altersgruppen



3 Pauschale Gesundheitsquoten¹⁾ der Beschäftigten²⁾ im unmittelbaren Landesdienst Berlin³⁾ im Jahr 2012 nach Verwaltungsbereichen und Statusgruppen



1) entsprechend dem Fachkonzept sowie den zusätzlichen Vorgaben der Senatsverwaltung für Inneres und Sport (siehe Erläuterungen)

2) ohne Beamte/Beamtinnen und Richter/Richterinnen der Justiz und des Verfassungsgerichtshofs, da deren krankheitsbedingte Abwesenheitszeiten im Verfahren Integrierte Personalverwaltung -IPV- noch nicht flächendeckend eingepflegt sind

3) entsprechend Personalstrukturstatistikgesetz ohne Abghs, RH, BlnBDI

2.1 Entwicklung der Pauschalen Gesundheitsquoten¹⁾ der Beschäftigten der Hauptverwaltung im unmittelbaren Landesdienst Berlin²⁾ seit 2007 nach Einzelplänen und Behörden³⁾

Verwaltungsbereich --- Einzelplan/Behörde/Bereich --- Bezirk	Gesundheitsquote der Beschäftigten in %					Beschäftigte im Jahresdurchschnitt				
	2016	2015	2014	2013	2012	2016	2015	2014	2013	2012
Haupt- und Bezirksverwaltungen insgesamt⁴⁾	89,7	105 253,5
Hauptverwaltung insgesamt⁴⁾	89,5	81 898,8
03 - Regierende/r Bürgermeister/in	95,1	394,0
RBm - Senatskanzlei - außer Kultur	96,3	195,1
RBm - Senatskanzlei - Kultur	93,8	198,9
05 - Inneres und Sport	88,3	28 023,2
SenInnSport - Inneres	93,6	786,7
SenInnSport - Sport	93,3	185,4
PolPräs	87,8	21 712,9
Feuerwehr	89,3	3 851,7
LABO	89,1	1 000,8
LVwA	91,3	485,8
06 - Justiz und Verbraucherschutz (einschl. VerfGH) ⁴⁾	90,8	2 289,4
Verfassungsgerichtshof ⁴⁾	2,0
SenJustV ⁴⁾	91,9	109,4
Generalstaatsanwaltschaft ⁴⁾	96,2	33,9
Staatsanwaltschaft ⁴⁾	89,4	227,5
Amtsanwaltschaft ⁴⁾	91,7	41,5
Kammergericht ⁴⁾	91,9	135,3
Landgericht ⁴⁾	89,7	174,8
Amtsgerichte ⁴⁾	90,6	963,6
Oberverwaltungsgericht BB ⁴⁾	17,3
Verwaltungsgericht ⁴⁾	87,1	55,7
Sozialgericht ⁴⁾	91,6	155,7
Justizvollzugsanstalten ⁴⁾	91,2	372,9
09 - Arbeit, Integration und Frauen	92,2	652,9
SenArbIntFrau	93,4	248,1
Arbeitsgerichtsbarkeit	92,4	252,9
LAGetSi	90,0	151,9
10 - Bildung, Jugend und Wissenschaft	89,7	37 459,3
SenBildJugWiss	91,9	1 260,8
Landeszentrale für pol. Bildungsarbeit	83,2	6,8
Schulen	89,6	35 913,0
Sozialpäd. Fortbildungsinst. BB	93,0	53,2
LISUM ⁵⁾	95,0	225,6
11 - Gesundheit und Soziales	90,9	1 585,6
SenGesSoz	93,2	369,1
LI für gerichtl. u. soziale Medizin	94,6	55,8
Gemeinsames Krebsregister	91,7	24,8
LAGeSo	90,5	867,0
WASSt	88,2	268,8
12 - Stadtentwicklung und Umwelt	92,5	1 873,4
SenStadtUm	92,5	1 583,0
Berliner Forsten	94,0	91,8
Pflanzenschutzamt	95,8	29,6
Landesdenkmalamt	96,2	42,8
Verkehrslenkung Berlin	89,6	109,3
Gem. Obere Luftfahrth. BB	85,1	4,0
Fischereiamt	86,4	13,0
13 - Wirtschaft, Technologie und Forschung	94,1	395,1
15 - Finanzen	90,7	7 205,5
SenFin	93,1	619,7
Landeshauptkasse	91,4	68,5
EZeP / ZeP (Kap 1522)	90,8	100,8
Finanzämter	90,5	6 416,6
28 - Zentrale Personalangelegenheiten - Stellenpool	88,5	2 020,4

Fußnoten siehe Seite 17

Noch: 2.1 Entwicklung der Pauschalen Gesundheitsquoten¹⁾ der Beschäftigten der Hauptverwaltung im unmittelbaren Landesdienst Berlin²⁾ seit 2007 nach Einzelplänen und Behörden³⁾

Verwaltungsbereich --- Einzelplan/Behörde/Bereich --- Bezirk	Gesundheitsquote der Beschäftigten in %					Beschäftigte im Jahresdurchschnitt				
	2011	2010	2009	2008	2007	2011	2010	2009	2008	2007
Haupt- und Bezirksverwaltungen insgesamt⁴⁾	89,7	90,3	90,9	91,3	91,5	106 236,2	107 326,7	109 140,6	110 671,6	112 640,0
Hauptverwaltung insgesamt⁴⁾	89,5	90,1	90,8	91,2	91,5	82 398,9	83 370,0	84 549,9	85 715,7	86 517,5
03 - Regierende/r Bürgermeister/in	94,7	95,1	95,3	96,0	96,0	397,1	399,1	403,5	413,2	420,8
RBm - Senatskanzlei - außer Kultur	95,4	96,4	95,7	95,6	96,5	198,3	199,0	196,3	200,7	200,4
RBm - Senatskanzlei - Kultur	93,9	93,7	94,9	96,3	95,5	198,8	200,1	207,3	212,5	220,3
05 - Inneres und Sport	87,9	88,1	88,1	88,6	89,2	28 140,5	28 343,6	28 333,4	28 373,3	28 831,8
SenInnSport - Inneres	93,9	93,5	93,9	94,2	94,6	773,8	765,1	730,1	665,9	645,1
SenInnSport - Sport	94,3	92,6	94,8	93,5	95,6	189,3	187,1	186,3	186,3	188,8
PolPräs	87,2	87,4	87,7	88,3	88,8	21 791,8	21 926,3	21 929,0	22 105,8	22 638,3
Feuerwehr	89,6	89,7	88,6	88,4	89,5	3 908,3	3 981,2	3 991,0	3 888,7	3 789,3
LABO	88,5	88,7	89,4	89,2	89,6	995,2	1 001,8	1 010,0	1 034,5	1 069,3
LVwA	92,5	90,9	91,8	92,0	92,4	482,3	482,2	487,0	492,2	501,2
06 - Justiz (einschl. VerfGH) ⁴⁾	90,7	90,5	90,7	90,7	91,0	2 257,0	2 253,1	2 244,1	2 241,7	2 257,7
Verfassungsgerichtshof ⁴⁾	2,9	2,8	2,0	2,0	2,0
SenJustV ⁴⁾	93,8	93,0	92,4	93,9	93,9	116,8	112,3	106,0	107,3	113,2
Generalstaatsanwaltschaft ⁴⁾	95,2	95,7	92,3	96,1	94,2	34,8	28,1	27,6	25,0	23,0
Staatsanwaltschaft ⁴⁾	90,2	89,3	90,1	90,9	92,4	220,3	220,0	214,9	213,3	218,6
Amtsanwaltschaft ⁴⁾	92,4	89,8	91,6	88,4	87,8	38,5	38,8	37,0	35,5	35,3
Kammergericht ⁴⁾	90,7	92,8	90,9	93,1	92,2	128,5	149,3	163,4	145,1	142,8
Landgericht ⁴⁾	89,6	88,3	89,5	89,0	88,2	169,8	165,8	166,0	175,9	186,6
Amtsgerichte ⁴⁾	89,9	89,8	89,7	89,5	90,1	949,6	935,2	919,6	933,3	946,1
Oberverwaltungsgericht BB ⁴⁾	17,8	18,9	19,0	18,8	18,0
Verwaltungsgericht ⁴⁾	91,1	90,4	94,0	90,3	89,9	56,3	56,4	55,5	55,7	56,1
Sozialgericht ⁴⁾	93,2	94,6	92,2	92,4	91,1	146,6	139,0	126,9	102,6	98,8
Justizvollzugsanstalten ⁴⁾	90,9	90,5	91,8	91,8	92,4	375,3	386,5	406,2	427,3	417,3
09 - Integration, Arbeit und Soziales	91,2	91,1	92,0	92,0	92,6	1 749,9	1 757,0	1 796,6	1 819,3	1 798,4
SenIntArbSoz	93,0	93,6	94,5	94,1	95,6	342,2	339,1	345,3	343,3	351,7
Arbeitsgerichtsbarkeit	93,9	93,6	93,2	93,9	93,6	255,3	258,9	265,1	266,7	269,3
LAGeSo	90,6	90,4	91,3	91,5	91,5	866,9	861,8	878,4	887,6	837,3
WASSt	88,4	88,1	90,2	89,7	91,4	285,6	297,3	307,8	321,8	340,2
10 - Bildung, Wissenschaft und Forschung	90,0	91,3	92,7	93,4	93,3	37 240,6	37 310,4	37 572,6	37 585,8	37 466,3
SenBildWiss	92,3	92,6	93,7	94,1	94,3	1 299,9	1 283,3	1 267,0	1 269,2	1 276,3
Landeszentrale für pol. Bildungsarbeit	90,3	88,7	86,6	87,3	97,2	10,4	12,0	10,4	10,0	9,5
Schulen	89,9	91,3	92,7	93,3	93,3	35 647,6	35 731,6	36 017,8	36 032,4	35 870,3
LISUM ⁵⁾	x	x	x	x	93,2	x	x	x	x	29,3
Sozialpäd. Fortbildungsinst. BB	90,9	92,4	91,0	91,2	92,2	53,0	55,4	54,1	53,8	54,8
Sekretariat der KMK	95,2	96,2	95,4	95,5	95,3	229,7	228,2	223,3	220,3	226,1
11 - Gesundheit, Umwelt und Verbraucherschutz	92,6	92,5	93,1	93,1	93,7	797,2	780,3	789,3	791,3	787,8
SenGesUmV	93,2	93,6	93,9	93,3	94,5	545,8	529,9	528,8	532,8	522,7
LI für gerichtl. u. soziale Medizin	93,1	94,1	96,5	95,8	95,8	54,8	53,8	55,4	56,1	54,5
Gemeinsames Krebsregister	90,3	89,7	92,6	92,2	89,6	22,2	21,5	23,0	22,3	23,6
LAGeSi	91,1	89,4	89,7	91,7	91,9	161,5	162,1	167,9	165,4	172,6
Fischereiamt	88,0	86,2	89,6	91,4	84,4	12,8	13,0	14,1	14,7	14,4
12 - Stadtentwicklung	92,9	94,1	94,0	94,3	94,3	1 610,9	1 624,5	1 648,1	1 667,3	1 685,5
SenStadt	93,2	94,2	94,1	94,2	94,5	1 323,4	1 329,7	1 351,4	1 376,2	1 397,3
Berliner Forsten	93,2	95,3	95,2	95,1	94,2	91,9	94,3	96,9	97,0	98,0
Pflanzenschutzamt	92,3	95,8	94,2	96,3	95,7	28,6	30,8	30,3	30,0	31,0
Landesdenkmalamt	93,0	93,0	94,7	95,7	96,8	51,4	53,3	49,0	43,8	38,8
Verkehrslenkung Berlin	90,0	91,4	91,6	93,5	91,5	110,8	111,5	114,2	113,3	113,3
Gem. Obere Luftfahrthb. BB	94,9	91,6	95,5	96,3	94,0	4,8	5,0	6,3	7,0	7,0
13 - Wirtschaft, Technologie und Frauen	93,4	93,1	93,4	93,2	94,7	408,1	399,1	398,3	401,6	414,8
15 - Finanzen	90,7	91,2	91,1	91,5	91,8	7 289,3	7 459,9	7 627,3	7 777,8	7 937,8
SenFin	93,5	94,0	94,4	94,2	94,7	619,6	526,3	528,2	542,9	731,5
LARoV/LAgI ⁶⁾	x	91,7	90,1	90,1	92,7	x	108,3	132,1	142,0	153,3
Landeshauptkasse	90,2	94,0	94,1	94,3	92,4	69,3	69,8	71,8	73,5	80,5
ZeP (Kapitel 1522)	91,3	91,1	92,0	93,2	94,9	112,0	122,7	121,2	106,3	91,8
Finanzämter	90,5	90,9	90,8	91,3	91,4	6 488,3	6 632,9	6 774,0	6 913,2	6 880,8
28 - Zentrale Personalangelegenheiten - Stellenpool	87,9	87,1	87,2	87,7	87,8	2 508,4	3 043,1	3 736,8	4 644,4	4 914,5

1) entsprechend dem Fachkonzept sowie den zusätzlichen Vorgaben der Senatsverwaltung für Inneres und Sport (siehe Erläuterungen)

2) entsprechend Personalstrukturstatistikgesetz ohne Abghs, RH, BlnBDI

3) im Ressortzuschnitt der jeweiligen Wahlperiode

4) ohne Beamte/Beamtinnen und Richter/Richterinnen der Justiz und des Verfassungsgerichtshofs, da deren krankheitsbedingte Abwesenheitszeiten im Verfahren Integrierte Personalverwaltung -IPV- noch nicht flächendeckend eingepflegt sind

5) Errichtung eines gemeinsamen LISUM Berlin-Brandenburg zum 1.1.2007; Auflösung des Kapitels 1032 (LISUM Berlin) zum 1.1.2008

6) Auflösung des Kapitels 1514 (LARoV/LAgI) zum 31.12.2010

2.2 Entwicklung der Pauschalen Gesundheitsquoten¹⁾ der Beschäftigten der Bezirksverwaltungen im unmittelbaren Landesdienst Berlin seit 2007 nach Bezirken

Bezirk	Gesundheitsquote der Beschäftigten in %					Beschäftigte im Jahresdurchschnitt				
	2016	2015	2014	2013	2012	2016	2015	2014	2013	2012
Bezirksverwaltungen insgesamt	90,2	23 354,8
Mitte	89,7	2 594,7
Friedrichshain-Kreuzberg	90,3	1 942,3
Pankow	90,4	2 225,2
Charlottenburg-Wilmersdorf	89,0	2 069,6
Spandau	91,3	1 575,6
Steglitz-Zehlendorf	91,0	1 940,5
Tempelhof-Schöneberg	90,1	1 912,7
Neukölln	90,5	1 779,3
Treptow-Köpenick	90,6	1 834,4
Marzahn-Hellersdorf	89,8	1 837,7
Lichtenberg	90,4	2 015,7
Reinickendorf	89,9	1 627,3

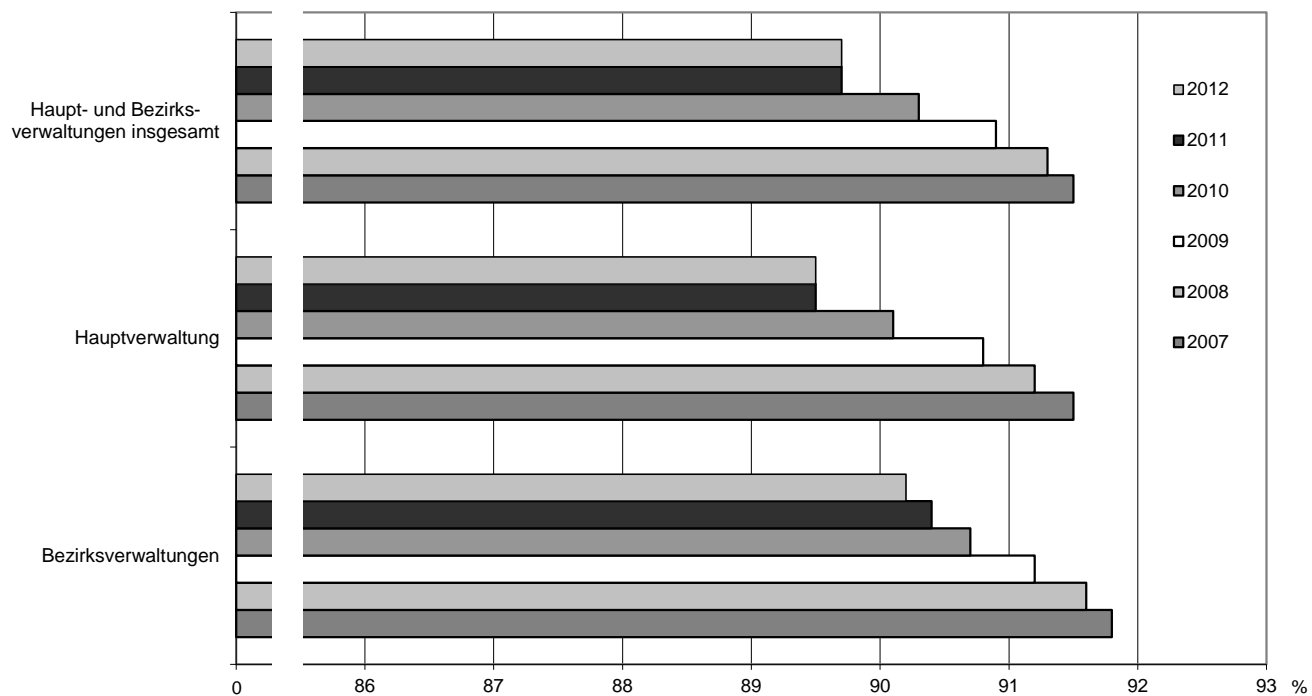
Noch: 2.2 Entwicklung der Pauschalen Gesundheitsquoten¹⁾ der Beschäftigten der Bezirksverwaltungen im unmittelbaren Landesdienst Berlin seit 2007 nach Bezirken

Bezirk	Gesundheitsquote der Beschäftigten in %					Beschäftigte im Jahresdurchschnitt				
	2011	2010	2009	2008	2007	2011	2010	2009	2008	2007
Bezirksverwaltungen insgesamt	90,4	90,7	91,2	91,6	91,8	23 837,3	23 956,7	24 590,8	24 955,9	26 122,5
Mitte	89,6	89,9	90,5	90,7	91,2	2 777,5	2 815,7	2 946,3	3 031,3	3 145,8
Friedrichshain-Kreuzberg	90,9	90,7	91,3	91,9	91,7	1 952,2	1 956,8	2 013,0	2 027,8	2 104,8
Pankow	90,2	90,6	91,3	91,9	91,9	2 239,8	2 239,8	2 325,3	2 382,2	2 503,3
Charlottenburg-Wilmersdorf	90,2	90,3	91,3	91,1	91,7	2 118,0	2 182,4	2 248,2	2 280,5	2 352,3
Spandau	90,6	90,9	91,8	92,0	92,2	1 596,6	1 617,7	1 631,8	1 626,8	1 704,3
Steglitz-Zehlendorf	91,6	91,8	91,4	91,9	92,2	1 984,8	1 964,4	1 975,8	1 957,7	2 053,3
Tempelhof-Schöneberg	90,2	90,8	90,9	91,8	91,6	1 937,3	1 944,2	2 045,2	2 115,7	2 235,6
Neukölln	90,6	91,1	91,3	91,7	91,7	1 796,9	1 805,8	1 849,0	1 893,5	2 042,3
Treptow-Köpenick	90,1	91,2	91,6	91,9	92,2	1 876,3	1 883,5	1 902,8	1 908,8	1 987,5
Marzahn-Hellersdorf	90,2	90,2	91,1	91,2	91,9	1 872,9	1 876,8	1 913,4	1 933,7	2 016,3
Lichtenberg	90,7	90,5	91,5	91,9	91,8	2 027,3	1 995,9	2 015,0	2 036,8	2 119,0
Reinickendorf	91,0	91,0	91,4	92,0	91,9	1 657,7	1 673,8	1 730,7	1 767,2	1 858,1

¹⁾ entsprechend dem Fachkonzept sowie den zusätzlichen Vorgaben der Senatsverwaltung für Inneres und Sport (siehe Erläuterungen)

4 Entwicklung der Pauschalen Gesundheitsquoten¹⁾ der Beschäftigten im unmittelbaren Landesdienst Berlin²⁾ seit 2007 nach . . .

4.1 . . . Verwaltungsbereichen³⁾



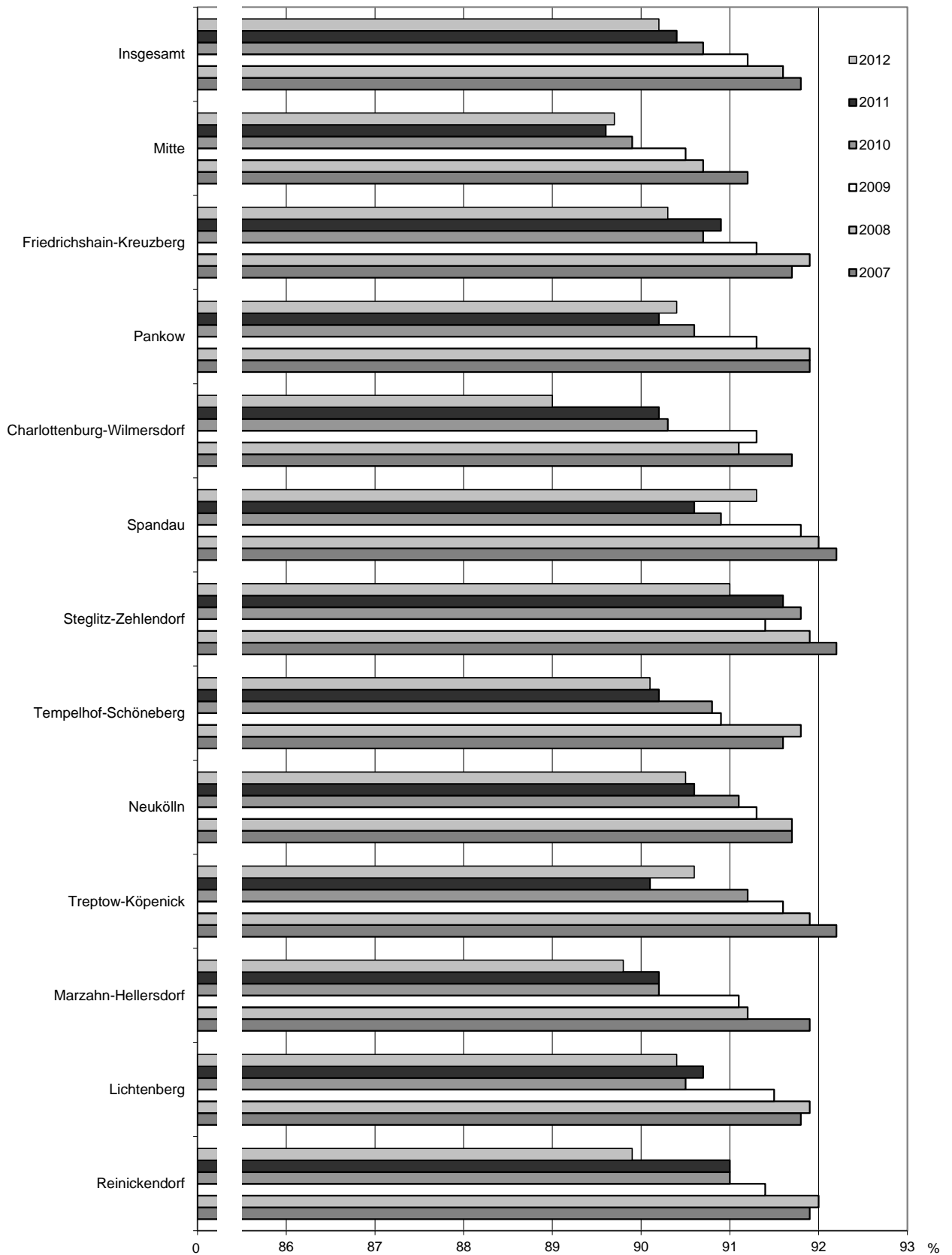
1) entsprechend dem Fachkonzept sowie den zusätzlichen Vorgaben der Senatsverwaltung für Inneres und Sport (siehe Erläuterungen)

2) entsprechend Personalstrukturstatistikgesetz ohne Abghs, RH, BinBDI

3) ohne Beamte/Beamtinnen und Richter/Richterinnen der Justiz und des Verfassungsgerichtshofs, da deren krankheitsbedingte Abwesenheitszeiten im Verfahren Integrierte Personalverwaltung -IPV- noch nicht flächendeckend eingepflegt sind

Noch: 4 Entwicklung der Pauschalen Gesundheitsquoten¹⁾ der Beschäftigten im unmittelbaren Landesdienst Berlin²⁾ seit 2007 nach ...

4.2 ... Bezirken



1) entsprechend dem Fachkonzept sowie den zusätzlichen Vorgaben der Senatsverwaltung für Inneres und Sport (siehe Erläuterungen)

2) entsprechend Personalstrukturstatistikgesetz ohne Abghs, RH, BlnBDI

Statistikstelle Personal
bei der Senatsverwaltung für Finanzen

3 Pauschale Gesundheitsquoten¹⁾ der Beschäftigten im unmittelbaren Landesdienst Berlin²⁾ im Jahr 2012 nach Einzelplänen, Behörden und nach Bezirken sowie Geschlecht

Verwaltungsbereich --- Einzelplan/Behörde/Bereich --- Bezirk	Beschäftigte im Jahresdurchschnitt			Erkrankungen ³⁾ der Beschäftigten in Kalendertagen			Sollzeit der Beschäftigten in Kalendertagen			Gesundheitsquote der Beschäftigten in %		
	ins- gesamt	männ- lich	weib- lich	ins- gesamt	männ- lich	weib- lich	ins- gesamt	männ- lich	weib- lich	ins- gesamt	männ- lich	weib- lich
	Haupt- und Bezirksverwaltungen insgesamt⁴⁾	105 253,5	42 169,8	63 083,8	3 975 331	1 513 193	2 462 138	38 415 901	15 391 318	23 024 583	89,7	90,2
Hauptverwaltung insgesamt⁴⁾	81 898,8	34 664,2	47 234,6	3 141 637	1 279 130	1 862 508	29 891 738	12 651 890	17 239 848	89,5	89,9	89,2
03 - Regierende/r Bürgermeister/in	394,0	143,6	250,4	7 070	1 996	5 074	143 809	52 408	91 401	95,1	96,2	94,4
RBm - Senatskanzlei - außer Kultur	195,1	75,2	119,9	2 604	683	1 921	71 203	27 437	43 766	96,3	97,5	95,6
RBm - Senatskanzlei - Kultur	198,9	68,4	130,5	4 466	1 313	3 153	72 606	24 971	47 635	93,8	94,7	93,4
05 - Inneres und Sport	28 023,2	20 044,2	7 979,0	1 193 123	844 197	348 926	10 228 448	7 316 038	2 912 410	88,3	88,5	88,0
SenInnSport - Inneres	786,7	301,8	484,9	18 252	6 096	12 156	287 122	110 127	176 995	93,6	94,5	93,1
SenInnSport - Sport	185,4	135,4	50,0	4 529	2 887	1 642	67 673	49 423	18 250	93,3	94,2	91,0
PolPräs	21 712,9	15 554,4	6 158,5	964 983	681 139	283 845	7 925 202	5 677 256	2 247 946	87,8	88,0	87,4
Feuerwehr	3 851,7	3 647,3	204,4	149 995	142 566	7 429	1 405 880	1 331 279	74 601	89,3	89,3	90,0
LABO	1 000,8	246,1	754,7	39 875	7 493	32 382	365 271	89 817	275 454	89,1	91,7	88,2
LVvA	485,8	159,3	326,5	15 488	4 016	11 472	177 300	58 136	119 164	91,3	93,1	90,4
06 - Justiz und Verbraucherschutz (einschl. VerfGH) ⁴⁾	2 289,4	331,1	1 958,3	77 067	8 337	68 730	835 616	120 867	714 749	90,8	93,1	90,4
Verfassungsgerichtshof ⁴⁾	2,0	-	2,0	.	-	.	730	-	730	.	x	.
SenJustV ⁴⁾	109,4	11,6	97,8	3 249	108	3 141	39 933	4 227	35 706	91,9	97,4	91,2
Generalstaatsanwaltschaft ⁴⁾	33,9	14,0	19,9	469	197	272	12 379	5 110	7 269	96,2	96,1	96,3
Staatsanwaltschaft ⁴⁾	227,5	9,9	217,6	8 832	78	8 754	83 034	3 619	79 415	89,4	97,8	89,0
Amtsanzwaltschaft ⁴⁾	41,5	0,9	40,6	1 252	.	.	15 143	334	14 809	91,7	.	.
Kammergericht ⁴⁾	135,3	29,1	106,2	4 022	448	3 574	49 350	10 613	38 737	91,9	95,8	90,8
Landgericht ⁴⁾	174,8	5,8	169,0	6 538	42	6 496	63 782	2 098	61 684	89,7	98,0	89,5
Amtsgerichte ⁴⁾	963,6	55,7	907,9	32 917	1 268	31 649	351 679	20 316	331 363	90,6	93,8	90,4
Oberverwaltungsgericht BB ⁴⁾	17,3	4,0	13,3	.	.	242	6 297	1 460	4 837	.	.	95,0
Verwaltungsgericht ⁴⁾	55,7	4,0	51,7	2 625	21	2 604	20 318	1 460	18 858	87,1	98,6	86,2
Sozialgericht ⁴⁾	155,7	14,1	141,6	4 802	630	4 172	56 829	5 141	51 688	91,6	87,7	91,9
Justizvollzugsanstalten ⁴⁾	372,9	182,1	190,8	11 983	5 472	6 511	136 142	66 489	69 653	91,2	91,8	90,7
09 - Arbeit, Integration und Frauen	652,9	223,2	429,8	18 479	4 941	13 538	238 301	81 450	156 851	92,2	93,9	91,4
SenArbIntFrau	248,1	80,6	167,5	5 964	1 786	4 178	90 541	29 410	61 131	93,4	93,9	93,2
Arbeitsgerichtsbarkeit	252,9	77,1	175,8	6 977	1 358	5 619	92 315	28 136	64 179	92,4	95,2	91,2
LAGetSi	151,9	65,5	86,4	5 538	1 797	3 741	55 445	23 904	31 541	90,0	92,5	88,1
10 - Bildung, Jugend und Wissenschaft	37 459,3	9 513,5	27 945,8	1 403 479	299 680	1 103 799	13 671 884	3 472 120	10 199 764	89,7	91,4	89,2
SenBildJugWiss	1 260,8	349,6	911,2	37 452	7 612	29 840	460 187	127 602	332 585	91,9	94,0	91,0
Landeszentrale für pol. Bildungsarbeit	6,8	2,4	4,3	413	.	.	2 461	881	1 580	83,2	.	.
Schulen	35 913,0	9 097,8	26 815,3	1 360 166	290 600	1 069 566	13 107 489	3 320 364	9 787 125	89,6	91,2	89,1
Sozialpäd. Fortbildungsinst. BB	53,2	9,9	43,3	1 352	.	.	19 408	3 619	15 789	93,0	.	.
Sekretariat der KMK	225,6	53,8	171,8	4 096	891	3 205	82 339	19 654	62 685	95,0	95,5	94,9
11 - Gesundheit und Soziales	1 585,6	403,6	1 182,0	52 806	10 336	42 470	578 697	147 298	431 399	90,9	93,0	90,2
SenGesSoz	369,1	117,8	251,3	9 169	2 501	6 668	134 710	43 006	91 704	93,2	94,2	92,7
LI für gerichtl. u. soziale Medizin	55,8	25,6	30,3	1 109	331	778	20 374	9 337	11 037	94,6	96,5	93,0
Gemeinsames Krebsregister	24,8	3,0	21,8	750	61	689	9 064	1 095	7 969	91,7	94,4	91,4
LAGeSo	867,0	202,2	664,8	30 164	5 778	24 386	316 440	73 787	242 653	90,5	92,2	90,0
WASst	268,8	55,0	213,8	11 614	1 665	9 949	98 109	20 073	78 036	88,2	91,7	87,3
12 - Stadtentwicklung und Umwelt	1 873,4	896,5	976,9	51 596	22 456	29 140	683 756	327 206	356 550	92,5	93,1	91,8
SenStadtUm	1 583,0	743,6	839,4	43 528	19 479	24 049	577 752	271 390	306 362	92,5	92,8	92,2
Berliner Forsten	91,8	57,2	34,7	2 016	822	1 194	33 518	20 864	12 654	94,0	96,1	90,6
Pflanzenschutzamt	29,6	10,6	19,0	449	206	243	10 799	3 864	6 935	95,8	94,7	96,5
Landesdenkmalamt	42,8	24,5	18,3	596	120	476	15 608	8 946	6 662	96,2	98,7	92,9
Verkehrslenkung Berlin	109,3	52,7	56,6	4 142	1 623	2 519	39 874	19 222	20 652	89,6	91,6	87,8
Gem. Obere Luftfahrtrb. BB	4,0	1,0	3,0	218	.	.	1 460	365	1 095	85,1	.	.
Fischereiamt	13,0	7,0	6,0	647	.	.	4 745	2 555	2 190	86,4	.	.
13 - Wirtschaft, Technologie und Forschung	395,1	157,8	237,3	8 553	2 498	6 055	144 208	57 615	86 593	94,1	95,7	93,0
15 - Finanzen	7 205,5	2 363,0	4 842,5	244 391	63 306	181 085	2 629 897	862 460	1 767 437	90,7	92,7	89,8
SenFin	619,7	253,0	366,7	15 513	5 284	10 229	226 164	92 340	133 824	93,1	94,3	92,4
Landeshauptkasse	68,5	16,6	51,9	2 153	567	1 586	24 998	6 052	18 946	91,4	90,6	91,6
ZeP (Kap. 1522)	100,8	24,3	76,5	3 399	435	2 964	36 769	8 850	27 919	90,8	95,1	89,4
Finanzämter	6 416,6	2 069,2	4 347,4	223 326	57 020	166 306	2 341 966	755 218	1 586 748	90,5	92,4	89,5
28 - Zentrale Personalangelegenheiten - Stellenpool	2 020,4	587,8	1 432,7	85 074	21 383	63 691	737 122	214 428	522 694	88,5	90,0	87,8

Fußnoten siehe Seite 23

Noch: 3 Pauschale Gesundheitsquoten¹⁾ der Beschäftigten im unmittelbaren Landesdienst Berlin²⁾ im Jahr 2012 nach Einzelplänen, Behörden und nach Bezirken sowie Geschlecht

Verwaltungsbereich --- Einzelplan/Behörde/Bereich --- Bezirk	Beschäftigte im Jahresdurchschnitt			Erkrankungen ³⁾ der Beschäftigten in Kalendertagen			Sollzeit der Beschäftigten in Kalendertagen			Gesundheitsquote der Beschäftigten in %		
	ins- gesamt	männ- lich	weib- lich	ins- gesamt	männ- lich	weib- lich	ins- gesamt	männ- lich	weib- lich	ins- gesamt	männ- lich	weib- lich
Bezirksverwaltungen insgesamt	23 354,8	7 505,6	15 849,2	833 693	234 063	599 630	8 524 163	2 739 428	5 784 735	90,2	91,5	89,6
Mitte	2 594,7	880,7	1 714,0	97 301	28 917	68 384	946 998	321 420	625 578	89,7	91,0	89,1
Friedrichshain-Kreuzberg	1 942,3	567,1	1 375,3	68 556	17 858	50 698	708 911	206 969	501 942	90,3	91,4	89,9
Pankow	2 225,2	587,2	1 638,0	78 305	18 506	59 799	812 154	214 302	597 852	90,4	91,4	90,0
Charlottenburg-Wilmersdorf	2 069,6	730,6	1 339,0	83 411	25 175	58 236	755 365	266 651	488 714	89,0	90,6	88,1
Spandau	1 575,6	597,3	978,3	49 992	17 294	32 698	575 146	218 058	357 088	91,3	92,1	90,8
Steglitz-Zehlendorf	1 940,5	820,1	1 120,4	63 594	25 844	37 750	708 254	299 317	408 937	91,0	91,4	90,8
Tempelhof-Schöneberg	1 912,7	643,4	1 269,3	68 964	20 562	48 402	698 049	234 819	463 230	90,1	91,2	89,6
Neukölln	1 779,3	588,2	1 191,1	61 589	16 704	44 885	649 414	214 678	434 736	90,5	92,2	89,7
Treptow-Köpenick	1 834,4	577,8	1 256,6	63 147	17 989	45 158	669 543	210 906	458 637	90,6	91,5	90,2
Marzahn-Hellersdorf	1 837,7	427,9	1 409,8	68 114	11 803	56 311	670 710	156 180	514 530	89,8	92,4	89,1
Lichtenberg	2 015,7	493,5	1 522,2	70 968	13 677	57 291	735 710	180 123	555 587	90,4	92,4	89,7
Reinickendorf	1 627,3	591,8	1 035,4	59 753	19 734	40 019	593 909	216 005	377 904	89,9	90,9	89,4

1) entsprechend dem Fachkonzept sowie den zusätzlichen Vorgaben der Senatsverwaltung für Inneres und Sport (siehe Erläuterungen)

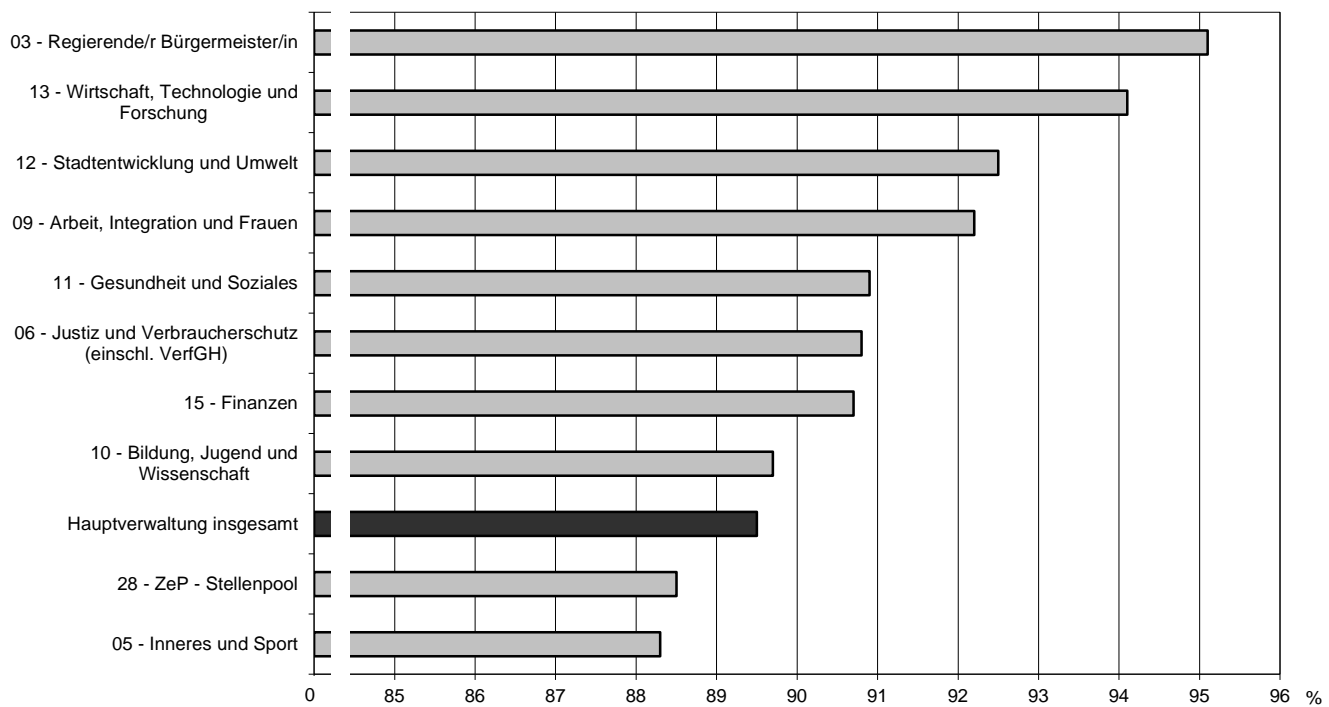
2) entsprechend Personalstrukturstatistikgesetz ohne Abghs, RH, BlnBDI

3) Gemeldete Erkrankungen mit IPV-Kennzahlen: 0200 und 0210 - Krankheit mit und ohne Attest; 0215 - Berufserkrankung; 0225 - Krankheit Folgeerkrankung; 0270 - Arbeitsunfall (inkl. Dienstunfall); 0280 - Wegeunfall; 0290 - Unfall Privat; 0340 - Versorgungskrankengeld; 0342 - Wiedereingliederungsmaßnahme; 0370 - Organ- oder Gewebespende; 0614/0615 - Aussteuerung aus Krankenkasse; 9225 - Krankheit PKV ohne KrKGld; 9250 und 9255 - Krankheit mit und ohne Attest (nur Feuerwehr); 9755 - Dienstunfall (nur Polizei); 9760 - Qualifiz. Dienstunfall (nur Polizei); 9765 - Wegeunfall (nur Polizei)

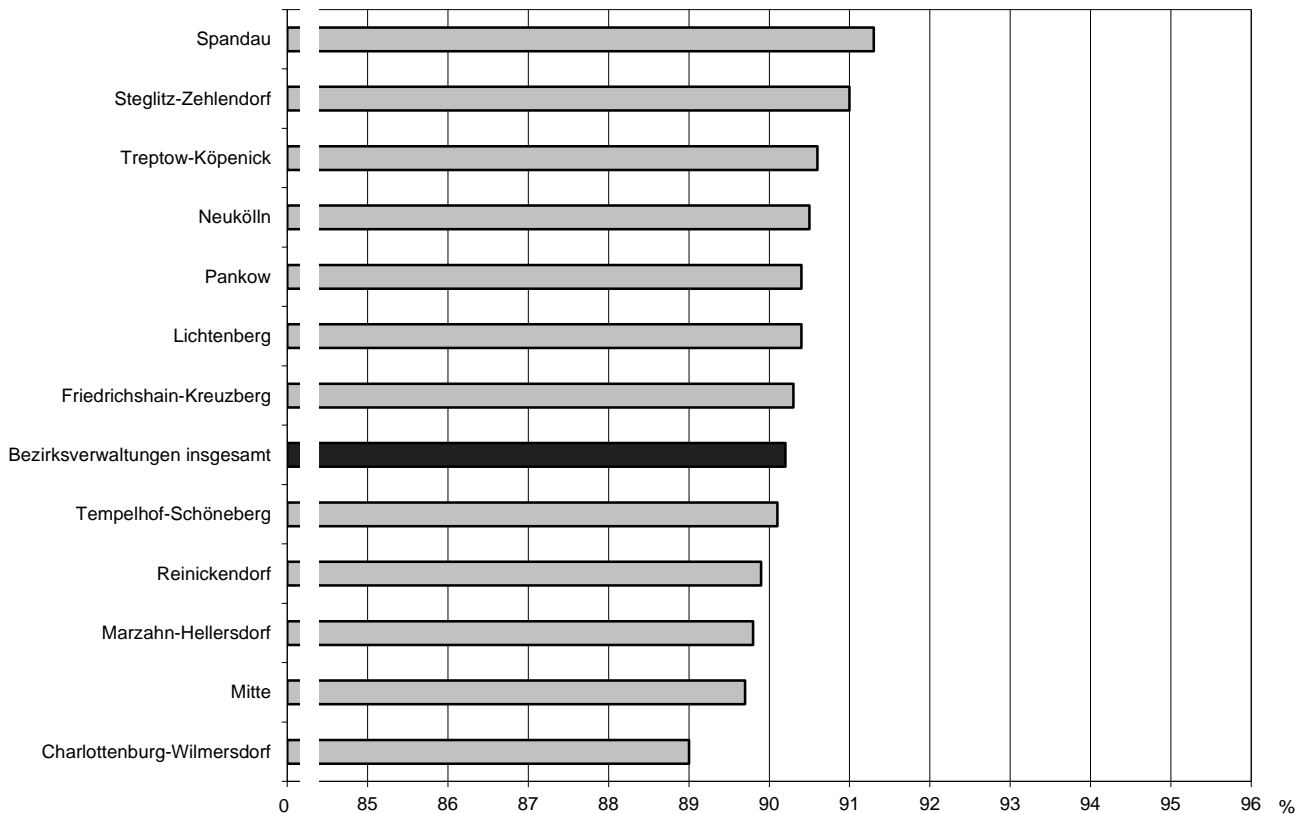
4) ohne Beamte/Beamtinnen und Richter/Richterinnen der Justiz und des Verfassungsgerichtshofs, da deren krankheitsbedingte Abwesenheitszeiten im Verfahren Integrierte Personalverwaltung -IPV- noch nicht flächendeckend eingepflegt sind

5 Pauschale Gesundheitsquoten¹⁾ der Beschäftigten im unmittelbaren Landesdienst Berlin²⁾ im Jahr 2012 nach . . .

5.1 . . . Einzelplänen der Hauptverwaltung³⁾



5.2 . . . Bezirken

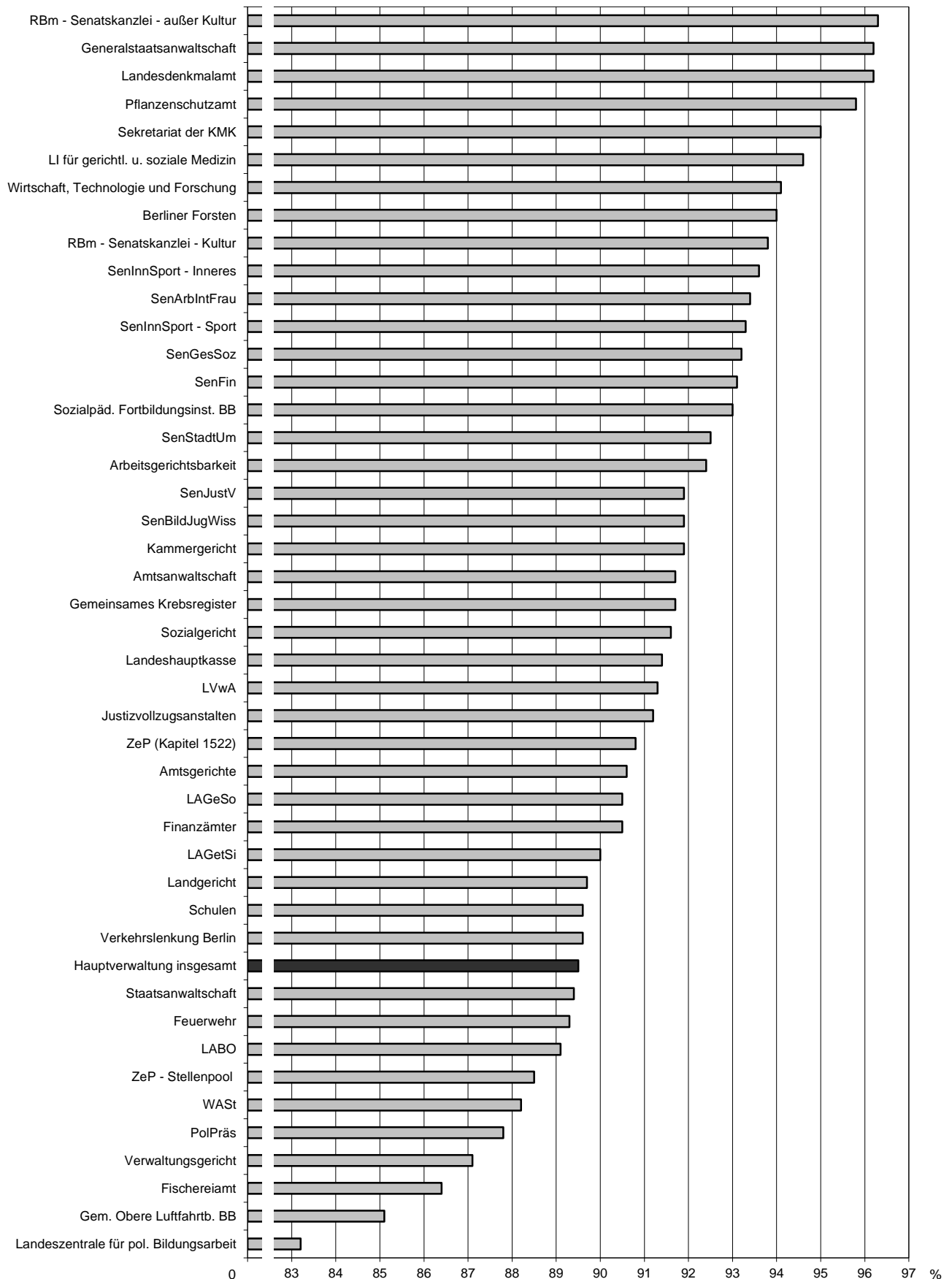


1) entsprechend dem Fachkonzept sowie den zusätzlichen Vorgaben der Senatsverwaltung für Inneres und Sport (siehe Erläuterungen)

2) entsprechend Personalstrukturstatistikgesetz ohne Abghs, RH, BlnBDI

3) ohne Beamte/Beamtinnen und Richter/Richterinnen der Justiz und des Verfassungsgerichtshofs, da deren krankheitsbedingte Abwesenheitszeiten im Verfahren Integrierte Personalverwaltung -IPV- noch nicht flächendeckend eingepflegt sind

6 Pauschale Gesundheitsquoten¹⁾ der Beschäftigten der Hauptverwaltung²⁾ im unmittelbaren Landesdienst Berlin³⁾ im Jahr 2012 nach Behörden



1) entsprechend dem Fachkonzept sowie den zusätzlichen Vorgaben der Senatsverwaltung für Inneres und Sport (siehe Erläuterungen)

2) ohne Beamte/Beamtinnen und Richter/Richterinnen in allen Behörden/Bereichen der Justiz und des Verfassungsgerichtshofs, da deren krankheitsbedingte Abwesenheitszeiten im Verfahren Integrierte Personalverwaltung -IPV- noch nicht flächendeckend eingepflegt sind

3) entsprechend Personalstrukturstatistikgesetz ohne Abghs, RH, BlnBDI

4 Pauschale Gesundheitsquoten¹⁾ der Beschäftigten der Hauptverwaltung im unmittelbaren Landesdienst Berlin²⁾ im Jahr 2012 nach Einzelplänen und Kapiteln sowie Geschlecht

Einzelplan --- Kapitel	Beschäftigte im Jahresdurchschnitt			Erkrankungen ³⁾ der Beschäftigten in Kalendertagen			Sollzeit der Beschäftigten in Kalendertagen			Gesundheitsquote der Beschäftigten in %		
	ins- gesamt	männ- lich	weib- lich	ins- gesamt	männ- lich	weib- lich	ins- gesamt	männ- lich	weib- lich	ins- gesamt	männ- lich	weib- lich
Hauptverwaltung insgesamt⁴⁾	81 898,8	34 664,2	47 234,6	3 141 637	1 279 130	1 862 508	29 891 738	12 651 890	17 239 848	89,5	89,9	89,2
03 - Regierende/r Bürgermeister/in	394,0	143,6	250,4	7 070	1 996	5 074	143 809	52 408	91 401	95,1	96,2	94,4
0300 Senatskanzlei	193,7	74,8	118,9	2 598	678	1 920	70 687	27 286	43 401	96,3	97,5	95,6
0309 Senatskanzlei - Personalüberhang -	1,4	0,4	1,0	.	.	.	516	151	365	.	.	.
0310 Kulturelle Angelegenheiten	104,1	32,4	71,7	2 259	528	1 731	37 990	11 831	26 159	94,1	95,5	93,4
0312 Brücke-Museum	11,6	5,6	6,0	150	49	101	4 229	2 039	2 190	96,5	97,6	95,4
0313 Gedenkstätte Deutscher Widerstand	23,9	8,2	15,8	349	85	264	8 729	2 979	5 750	96,0	97,1	95,4
0314 Landesarchiv	56,3	20,3	36,0	1 671	627	1 044	20 532	7 392	13 140	91,9	91,5	92,1
0320 Leistungen an die Kirchen, Religions- und Weltanschauungsgemeinschaften	3,1	2,0	1,1	.	.	.	1 126	730	396	.	.	.
05 - Inneres und Sport	28 023,2	20 044,2	7 979,0	1 193 123	844 197	348 926	10 228 448	7 316 038	2 912 410	88,3	88,5	88,0
0500 SenInnSport - Politisch-Administrativer Bereich und Service -	487,6	171,8	315,8	10 689	3 449	7 240	177 968	62 684	115 284	94,0	94,5	93,7
0509 SenInnSport - Personalüberhang -	118,6	31,4	87,2	842	52	790	43 276	11 461	31 815	98,1	99,5	97,5
0510 SenInnSport - Sport -	40,6	17,0	23,6	1 045	425	620	14 814	6 205	8 609	92,9	93,2	92,8
0511 Olympiapark	22,4	14,4	8,0	443	279	164	8 181	5 261	2 920	94,6	94,7	94,4
0512 Sportforum	122,4	104,0	18,4	3 041	2 183	858	44 678	37 957	6 721	93,2	94,2	87,2
0520 SenInnSport - Verfassungsschutz -	180,5	98,6	81,9	6 721	2 595	4 126	65 878	35 982	29 896	89,8	92,8	86,2
0531 PolPräs - Behördenleitung und Stab -	235,4	146,9	88,5	7 502	4 774	2 728	85 931	53 629	32 302	91,3	91,1	91,6
0533 PolPräs - Direktion 1 -	1 847,8	1 333,8	514,1	101 516	71 723	29 793	674 429	486 787	187 642	84,9	85,3	84,1
0534 PolPräs - Direktion 2 -	1 974,2	1 359,1	615,1	94 906	64 569	30 337	720 544	496 032	224 512	86,8	87,0	86,5
0535 PolPräs - Direktion 3 -	1 724,1	1 236,8	487,3	81 575	58 179	23 396	629 277	451 419	177 858	87,0	87,1	86,8
0536 PolPräs - Direktion 4 -	1 816,5	1 291,6	524,9	90 867	64 643	26 224	663 018	471 417	191 601	86,3	86,3	86,3
0537 PolPräs - Direktion 5 -	2 150,7	1 586,5	564,2	100 768	72 422	28 346	784 998	579 058	205 940	87,2	87,5	86,2
0538 PolPräs - Direktion 6 -	1 996,9	1 471,3	525,7	95 053	70 163	24 890	728 819	536 968	191 851	87,0	86,9	87,0
0541 PolPräs - Direktion Zentrale Aufgaben -	2 902,5	2 362,1	540,4	129 600	102 522	27 078	1 059 472	862 187	197 285	87,8	88,1	86,3
0543 PolPräs - Landeskriminalamt -	3 090,8	1 945,4	1 145,3	111 491	65 231	46 260	1 128 132	710 052	418 080	90,1	90,8	88,9
0553 PolPräs - Zentraler Service -	1 987,9	1 155,3	832,6	68 568	36 780	31 788	725 678	421 761	303 917	90,6	91,3	89,5
0559 Hauptstadtbedingte Aufwendungen im Sicherheitsbereich des Landes Berlin	1 986,2	1 665,7	320,5	83 137	70 132	13 005	724 904	607 946	116 958	88,5	88,5	88,9
0561 Berliner Feuerwehr - Landesbranddirektor -	59,8	39,3	20,5	1 340	810	530	21 836	14 355	7 481	93,9	94,4	92,9
0562 Berliner Feuerwehr - Direktion Nord -	895,1	883,4	11,7	32 837	32 130	707	326 715	322 457	4 258	89,9	90,0	83,4
0563 Berliner Feuerwehr - Direktion Süd -	982,0	962,1	19,9	39 514	38 851	663	358 461	351 189	7 272	89,0	88,9	90,9
0564 Berliner Feuerwehr - Direktion West -	1 171,3	1 151,8	19,4	48 052	46 932	1 120	427 516	420 428	7 088	88,8	88,8	84,2
0565 Berliner Feuerwehr - Service -	743,5	610,6	132,9	28 252	23 843	4 409	271 352	222 850	48 502	89,6	89,3	90,9
0571 LABO - Leitung -	59,5	22,8	36,7	1 805	345	1 460	21 716	8 334	13 382	91,7	95,9	89,1
0572 LABO - Personenstands- und Einwohnerwesen -	182,0	43,2	138,8	7 823	1 425	6 398	66 432	15 756	50 676	88,2	91,0	87,4
0573 LABO - Kraftfahrzeugwesen -	404,0	83,8	320,2	19 172	3 091	16 081	147 458	30 602	116 856	87,0	89,9	86,2
0574 LABO - Ausländerangelegenheiten -	317,3	86,3	231,1	10 397	2 565	7 832	115 826	31 475	84 351	91,0	91,9	90,7
0575 LABO - Entschädigungsleistungen -	37,9	10,0	27,9	678	67	611	13 839	3 650	10 189	95,1	98,2	94,0
0585 Landesverwaltungsamt - Leitung	45,8	12,5	33,3	724	80	644	16 731	4 564	12 167	95,7	98,2	94,7
0586 Landesverwaltungsamt - Logistikservice -	91,8	64,3	27,5	2 621	1 482	1 139	33 531	23 493	10 038	92,2	93,7	88,7
0587 Landesverwaltungsamt - Zentraler Personalservice - Personalverwaltung	106,4	26,3	80,1	2 497	634	1 863	38 840	9 610	29 230	93,6	93,4	93,6
0588 Landesverwaltungsamt - Zentraler Personalservice - Versorgung und Beihilfe	241,7	56,1	185,6	9 646	1 820	7 826	88 198	20 469	67 729	89,1	91,1	88,4

Noch: 4 Pauschale Gesundheitsquoten¹⁾ der Beschäftigten der Hauptverwaltung im unmittelbaren Landesdienst Berlin²⁾ im Jahr 2012 nach Einzelplänen und Kapiteln sowie Geschlecht

Einzelplan --- Kapitel	Beschäftigte im Jahresdurchschnitt			Erkrankungen ³⁾ der Beschäftigten in Kalendertagen			Sollzeit der Beschäftigten in Kalendertagen			Gesundheitsquote der Beschäftigten in %		
	ins- gesamt	männ- lich	weib- lich	ins- gesamt	männ- lich	weib- lich	ins- gesamt	männ- lich	weib- lich	ins- gesamt	männ- lich	weib- lich
06 - Justiz und Verbraucherschutz (einschl. VerfGH) ⁴⁾	2 289,4	331,1	1 958,3	77 067	8 337	68 730	835 616	120 867	714 749	90,8	93,1	90,4
0200 Verfassungsgerichtshof ⁴⁾	2,0	-	2,0	.	-	.	730	-	730	.	X	.
0600 SenJustV - Politisch-Administrativer Bereich und Service - ⁴⁾	41,3	3,1	38,2	938	10	928	15 057	1 126	13 931	93,8	99,1	93,3
0605 Gemeinsames Juristisches Prüfungsamt ⁴⁾	8,0	-	8,0	242	-	242	2 922	-	2 922	91,7	X	91,7
0608 SenJustV - Verbraucherschutz - ⁴⁾	12,1	4,3	7,8	341	52	289	4 409	1 551	2 858	92,3	96,6	89,9
0611 Generalstaatsanwaltschaft ⁴⁾	33,9	14,0	19,9	469	197	272	12 379	5 110	7 269	96,2	96,1	96,3
0612 Staatsanwaltschaft ⁴⁾	227,5	9,9	217,6	8 832	78	8 754	83 034	3 619	79 415	89,4	97,8	89,0
0613 Amtsanwaltschaft ⁴⁾	41,5	0,9	40,6	1 252	.	.	15 143	334	14 809	91,7	.	.
0615 Kammergericht ⁴⁾	135,3	29,1	106,2	4 022	448	3 574	49 350	10 613	38 737	91,9	95,8	90,8
0616 Landgericht ⁴⁾	174,8	5,8	169,0	6 538	42	6 496	63 782	2 098	61 684	89,7	98,0	89,5
0619 Amtsgericht Charlottenburg ⁴⁾	95,3	4,3	91,0	4 015	54	3 961	34 793	1 582	33 211	88,5	96,6	88,1
0621 Amtsgericht Köpenick ⁴⁾	28,8	2,0	26,8	1 024	.	.	10 495	730	9 765	90,2	.	.
0622 Amtsgericht Lichtenberg ⁴⁾	54,4	1,0	53,4	2 465	.	.	19 863	365	19 498	87,6	.	.
0623 Amtsgericht Mitte ⁴⁾	71,2	2,8	68,4	2 101	.	.	25 991	1 005	24 986	91,9	.	.
0624 Amtsgericht Neukölln ⁴⁾	41,8	4,4	37,4	2 738	23	2 715	15 267	1 613	13 654	82,1	98,6	80,1
0625 Amtsgericht Pankow-Weißensee ⁴⁾	67,7	3,0	64,7	2 006	42	1 964	24 706	1 095	23 611	91,9	96,2	91,7
0626 Amtsgericht Schöneberg ⁴⁾	124,6	10,0	114,6	3 519	256	3 263	45 468	3 650	41 818	92,3	93,0	92,2
0627 Amtsgericht Spandau ⁴⁾	67,3	2,0	65,3	2 157	.	.	24 541	730	23 811	91,2	.	.
0628 Amtsgericht Tempelhof-Kreuzberg ⁴⁾	128,0	7,2	120,8	3 725	265	3 460	46 715	2 614	44 101	92,0	89,9	92,2
0630 Amtsgericht Tiergarten ⁴⁾	183,2	7,2	176,0	6 105	157	5 948	66 831	2 614	64 217	90,9	94,0	90,7
0631 Amtsgericht Wedding ⁴⁾	63,8	1,0	62,8	1 407	.	.	23 261	365	22 896	94,0	.	.
0632 Zentrales Mahngericht Berlin-Brandenburg ⁴⁾	37,7	10,8	26,8	1 655	369	1 286	13 748	3 953	9 795	88,0	90,7	86,9
0641 Oberverwaltungsgericht Berlin- Brandenburg ⁴⁾	17,3	4,0	13,3	.	.	242	6 297	1 460	4 837	.	.	95,0
0642 Verwaltungsgericht ⁴⁾	55,7	4,0	51,7	2 625	21	2 604	20 318	1 460	18 858	87,1	98,6	86,2
0651 Sozialgericht ⁴⁾	155,7	14,1	141,6	4 802	630	4 172	56 829	5 141	51 688	91,6	87,7	91,9
0661 Justizvollzugsanstalt Charlottenburg ⁴⁾	21,5	10,9	10,6	594	103	491	7 853	3 989	3 864	92,4	97,4	87,3
0663 Justizvollzugsanstalt für Frauen ⁴⁾	13,3	2,3	11,0	316	.	.	4 870	852	4 018	93,5	.	.
0664 Justizvollzugsanstalt des Offenen Vollzuges Berlin ⁴⁾	14,8	3,8	11,0	426	18	408	5 421	1 401	4 020	92,1	98,7	89,9
0666 Justizvollzugsanstalt Moabit ⁴⁾	56,9	28,6	28,3	2 898	1 126	1 772	20 783	10 442	10 341	86,1	89,2	82,9
0667 Justizvollzugsanstalt Plötzensee ⁴⁾	47,0	28,8	18,2	1 815	1 383	432	17 154	10 524	6 630	89,4	86,9	93,5
0668 Justizvollzugsanstalt Tegel ⁴⁾	116,4	67,8	48,6	2 933	1 292	1 641	42 498	24 768	17 730	93,1	94,8	90,7
0669 Jugendstrafanstalt ⁴⁾	45,0	22,3	22,8	1 684	1 355	329	16 425	8 125	8 300	89,7	83,3	96,0
0671 Jugendarrestanstalt ⁴⁾	3,4	1,3	2,2	66	.	.	1 248	457	791	94,7	.	.
0672 Justizvollzugsanstalt Heidering ⁴⁾	0,2	-	0,2	.	-	.	61	-	61	.	X	.
0673 Justizvollzugsanstalt Krankenhaus ⁴⁾	54,3	16,3	38,1	1 250	164	1 086	19 829	5 931	13 898	93,7	97,2	92,2
0691 Soziale Dienste der Justiz - Gerichtshilfe und Bewährungshilfe - ⁴⁾	48,1	4,3	43,8	1 728	46	1 682	17 545	1 550	15 995	90,2	97,0	89,5
09 - Arbeit, Integration und Frauen	652,9	223,2	429,8	18 479	4 941	13 538	238 301	81 450	156 851	92,2	93,9	91,4
0900 SenArbIntFrau - Politisch-Administrativer Bereich und Service -	95,7	32,7	63,0	2 374	810	1 564	34 914	11 923	22 991	93,2	93,2	93,2
0909 SenArbIntFrau - Personalüberhang -	11,8	4,8	7,1	23	.	.	4 319	1 733	2 586	99,5	.	.
0910 SenArbIntFrau - Beauftragte/r für Integration und Migration -	27,1	9,5	17,6	762	.	.	9 883	3 466	6 417	92,3	.	.
0940 SenArbIntFrau - Arbeit und Berufliche Bildung -	79,5	30,7	48,8	1 860	485	1 375	29 015	11 193	17 822	93,6	95,7	92,3
0941 Landesarbeitsgericht Berlin-Brandenburg	64,7	20,0	44,7	1 252	137	1 115	23 604	7 300	16 304	94,7	98,1	93,2
0942 Arbeitsgericht	188,3	57,1	131,2	5 725	1 221	4 504	68 711	20 836	47 875	91,7	94,1	90,6
0945 Landesamt für Arbeitsschutz, Gesundheits- schutz und technische Sicherheit	151,9	65,5	86,4	5 538	1 797	3 741	55 445	23 904	31 541	90,0	92,5	88,1
0950 SenArbIntFrau - Frauen und Gleichstellung	34,0	3,0	31,0	945	63	882	12 410	1 095	11 315	92,4	94,2	92,2

Fußnoten siehe Seite 29

Noch: 4 Pauschale Gesundheitsquoten¹⁾ der Beschäftigten der Hauptverwaltung im unmittelbaren Landesdienst Berlin²⁾ im Jahr 2012 nach Einzelplänen und Kapiteln sowie Geschlecht

Einzelplan --- Kapitel	Beschäftigte im Jahresdurchschnitt			Erkrankungen ³⁾ der Beschäftigten in Kalendertagen			Sollzeit der Beschäftigten in Kalendertagen			Gesundheitsquote der Beschäftigten in %		
	ins- gesamt	männ- lich	weib- lich	ins- gesamt	männ- lich	weib- lich	ins- gesamt	männ- lich	weib- lich	ins- gesamt	männ- lich	weib- lich
10 - Bildung, Jugend und Wissenschaft	37 459,3	9 513,5	27 945,8	1 403 479	299 680	1 103 799	13 671 884	3 472 120	10 199 764	89,7	91,4	89,2
1000 SenBildJugWiss - Politisch-Administrativer Bereich und Service -	414,6	98,5	316,1	15 316	3 000	12 316	151 327	35 951	115 376	89,9	91,7	89,3
1009 SenBildJugWiss - Personalüberhang -	10,4	4,5	5,9	8	.	.	3 796	1 641	2 155	99,8	.	.
1010 SenBildJugWiss - Grundsatzfragen der Schularten und Schulformen sowie der Schulentwicklung -	83,8	29,8	53,9	2 088	383	1 705	30 588	10 902	19 686	93,2	96,5	91,3
1011 SenBildJugWiss - Operative Schulaufsicht und Unterrichtsversorgung der beruflichen und zentral verwalteten Schulen -	59,0	24,2	34,8	1 644	256	1 388	21 537	8 823	12 714	92,4	97,1	89,1
1012 SenBildJugWiss - Operative Schulaufsicht der allgemeinbildenden Schulen, Weiterbildung und lebenslanges Lernen -	363,1	96,0	267,1	9 343	1 718	7 625	132 532	35 044	97 488	93,0	95,1	92,2
1014 Landeszentrale für politische Bildungsarbeit	6,8	2,4	4,3	413	.	.	2 461	881	1 580	83,2	.	.
1015 SenBildJugWiss - Grundschulen -	14 260,7	1 750,9	12 509,8	597 712	65 337	532 375	5 205 025	639 080	4 565 945	88,5	89,8	88,3
1018 SenBildJugWiss - Gymnasien -	6 153,8	2 217,0	3 936,8	185 540	58 381	127 159	2 245 781	809 059	1 436 722	91,7	92,8	91,1
1019 SenBildJugWiss - Integrierte Sekundarschulen und Gemeinschaftsschulen -	7 456,2	2 430,1	5 026,1	304 903	91 153	213 750	2 721 345	886 884	1 834 461	88,8	89,7	88,3
1020 SenBildJugWiss - Sonderpädagogische Förderzentren -	3 277,7	499,8	2 777,8	128 567	17 172	111 395	1 196 270	182 422	1 013 848	89,3	90,6	89,0
1021 SenBildJugWiss - Berufsbildende Schulen -	4 292,6	2 008,8	2 283,8	130 948	54 286	76 662	1 566 716	733 162	833 554	91,6	92,6	90,8
1022 SenBildJugWiss - Staatliche Technikerschule -	76,0	49,8	26,3	1 627	1 158	469	27 752	18 165	9 587	94,1	93,6	95,1
1023 SenBildJugWiss - Staatliche Ballettschule und Schule für Artistik -	102,8	44,8	58,1	2 653	717	1 936	37 538	16 335	21 203	92,9	95,6	90,9
1024 SenBildJugWiss - Zentral verwaltete Schulen -	293,3	96,6	196,8	8 216	2 396	5 820	107 062	35 257	71 805	92,3	93,2	91,9
1030 SenBildJugWiss - Unterrichtsfächer, Qualitätssicherung, Lehrerbildung -	68,8	19,4	49,3	1 628	239	1 389	25 088	7 083	18 005	93,5	96,6	92,3
1040 SenBildJugWiss - Jugend, Familie und Landesjugendamt -	215,1	61,5	153,6	6 538	1 689	4 849	78 497	22 440	56 057	91,7	92,5	91,3
1051 Sozialpädagogisches Fortbildungsinstitut Berlin-Brandenburg	53,2	9,9	43,3	1 352	.	.	19 408	3 619	15 789	93,0	.	.
1070 SenBildJugWiss - Wissenschaft -	46,1	15,7	30,4	887	327	560	16 822	5 718	11 104	94,7	94,3	95,0
1091 Sekretariat der Kultusministerkonferenz -	225,6	53,8	171,8	4 096	891	3 205	82 339	19 654	62 685	95,0	95,5	94,9
11 - Gesundheit und Soziales	1 585,6	403,6	1 182,0	52 806	10 336	42 470	578 697	147 298	431 399	90,9	93,0	90,2
1100 SenGesSoz - Politisch-Administrativer Bereich und Service -	93,4	27,4	66,0	2 758	804	1 954	34 104	10 008	24 096	91,9	92,0	91,9
1109 SenGesSoz - Personalüberhang -	15,3	4,7	10,7	83	46	37	5 594	1 703	3 891	98,5	97,3	99,0
1110 SenGesSoz - Gesundheit -	135,3	32,1	103,2	3 078	637	2 441	49 361	11 710	37 651	93,8	94,6	93,5
1111 Landesinstitut für gerichtliche und soziale Medizin	55,8	25,6	30,3	1 109	331	778	20 374	9 337	11 037	94,6	96,5	93,0
1112 Gemeinsames Krebsregister	24,8	3,0	21,8	750	61	689	9 064	1 095	7 969	91,7	94,4	91,4
1150 SenGesSoz - Soziales -	125,1	53,7	71,4	3 250	1 014	2 236	45 651	19 585	26 066	92,9	94,8	91,4
1160 LAGeSo - Leitung der Behörde und Service -	147,2	44,5	102,7	4 064	1 223	2 841	53 713	16 240	37 473	92,4	92,5	92,4
1162 LAGeSo - Gesundheit -	234,5	47,6	186,9	8 320	1 185	7 135	85 582	17 367	68 215	90,3	93,2	89,5
1164 LAGeSo - Versorgung -	295,4	56,8	238,6	11 438	1 635	9 803	107 823	20 746	87 077	89,4	92,1	88,7
1166 LAGeSo - Soziales -	189,9	53,3	136,7	6 342	1 735	4 607	69 322	19 434	49 888	90,9	91,1	90,8
1169 LAGeSo - Deutsche Dienststelle (WAST) -	268,8	55,0	213,8	11 614	1 665	9 949	98 109	20 073	78 036	88,2	91,7	87,3

Fußnoten siehe Seite 29

Noch: 4 Pauschale Gesundheitsquoten¹⁾ der Beschäftigten der Hauptverwaltung im unmittelbaren Landesdienst Berlin²⁾ im Jahr 2012 nach Einzelplänen und Kapiteln sowie Geschlecht

Einzelplan --- Kapitel	Beschäftigte im Jahresdurchschnitt			Erkrankungen ³⁾ der Beschäftigten in Kalendertagen			Sollzeit der Beschäftigten in Kalendertagen			Gesundheitsquote der Beschäftigten in %		
	ins- gesamt	männ- lich	weib- lich	ins- gesamt	männ- lich	weib- lich	ins- gesamt	männ- lich	weib- lich	ins- gesamt	männ- lich	weib- lich
12 - Stadtentwicklung und Umwelt	1 873,4	896,5	976,9	51 596,0	22 456,0	29 140,0	683 756,0	327 206,0	356 550,0	92,5	93,1	91,8
1200 SenStadtUm - Politisch-Administrativer Bereich und Service -	153,9	59,5	94,4	4 400,0	1 750,0	2 650,0	56 177,0	21 719,0	34 458,0	92,2	91,9	92,3
1205 SenStadtUm - Grundsatzangelegenheiten und Recht -	32,8	12,4	20,4	560,0	92,0	468,0	11 978,0	4 530,0	7 448,0	95,3	98,0	93,7
1209 SenStadtUm - Personalüberhang -	44,6	18,7	25,9	267,0	-	-	16 260,0	6 810,0	9 450,0	98,4	-	-
1210 SenStadtUm - Stadt- und Freiraumplanung -	118,4	42,8	75,7	2 352,0	929,0	1 423,0	43 222,0	15 604,0	27 618,0	94,6	94,0	94,8
1211 Berliner Forsten	91,8	57,2	34,7	2 016,0	822,0	1 194,0	33 518,0	20 864,0	12 654,0	94,0	96,1	90,6
1212 Pflanzenschutzamt	29,6	10,6	19,0	449,0	206,0	243,0	10 799,0	3 864,0	6 935,0	95,8	94,7	96,5
1213 Landesdenkmalamt	42,8	24,5	18,3	596,0	120,0	476,0	15 608,0	8 946,0	6 662,0	96,2	98,7	92,9
1214 SenStadtUm - Gemeinsame Landesplanung-	13,0	7,0	6,0	113,0	61,0	52,0	4 745,0	2 555,0	2 190,0	97,6	97,6	97,6
1220 SenStadtUm - Städtebau und Projekte -	76,8	28,9	47,9	1 963,0	846,0	1 117,0	28 042,0	10 553,0	17 489,0	93,0	92,0	93,6
1230 SenStadtUm - Geoinformation -	127,3	65,3	62,0	3 443,0	1 325,0	2 118,0	46 441,0	23 811,0	22 630,0	92,6	94,4	90,6
1240 SenStadtUm - Wohnungswesen, Stadterneuerung, Soziale Stadt -	112,3	37,4	74,8	3 291,0	1 097,0	2 194,0	40 968,0	13 655,0	27 313,0	92,0	92,0	92,0
1250 SenStadtUm - Hochbau -	130,2	76,2	54,0	2 935,0	1 422,0	1 513,0	47 509,0	27 799,0	19 710,0	93,8	94,9	92,3
1255 SenStadtUm - Tiefbau -	275,3	174,6	100,7	10 852,0	7 134,0	3 718,0	100 468,0	63 723,0	36 745,0	89,2	88,8	89,9
1260 SenStadtUm - Ministerielle Angelegenheiten des Bauwesens -	103,2	39,7	63,5	3 472,0	783,0	2 689,0	37 655,0	14 478,0	23 177,0	90,8	94,6	88,4
1270 SenStadtUm - Verkehr -	119,6	61,4	58,2	2 913,0	1 305,0	1 608,0	43 644,0	22 415,0	21 229,0	93,3	94,2	92,4
1271 Verkehrslenkung Berlin	109,3	52,7	56,6	4 142,0	1 623,0	2 519,0	39 874,0	19 222,0	20 652,0	89,6	91,6	87,8
1272 Gemeinsame Obere Luftfahrtbehörde Berlin-Brandenburg	4,0	1,0	3,0	218,0	-	-	1 460,0	365,0	1 095,0	85,1	-	-
1280 SenStadtUm - Integrativer Umweltschutz -	155,2	66,7	88,5	3 915,0	1 409,0	2 506,0	56 561,0	24 299,0	32 262,0	93,1	94,2	92,2
1281 Fischereiamt	13,0	7,0	6,0	647,0	183,0	464,0	4 745,0	2 555,0	2 190,0	86,4	92,8	78,8
1290 SenStadtUm - Umweltpolitik -	120,6	53,2	67,4	3 052,0	1 059,0	1 993,0	44 082,0	19 439,0	24 643,0	93,1	94,6	91,9
13 - Wirtschaft, Technologie und Forschung	395,1	157,8	237,3	8 553,0	2 498,0	6 055,0	144 208,0	57 615,0	86 593,0	94,1	95,7	93,0
1300 SenWiTechForsch - Politisch-Administrativer Bereich und Service -	101,8	36,3	65,5	2 351,0	713,0	1 638,0	37 164,0	13 264,0	23 900,0	93,7	94,6	93,1
1309 SenWiTechForsch - Personalüberhang -	5,6	3,0	2,6	-	-	-	2 037,0	1 095,0	942,0	-	-	-
1320 SenWiTechForsch - Wirtschafts- und Technologiepolitik, Wirtschaftsordnung -	156,5	77,5	79,0	3 741,0	1 387,0	2 354,0	57 127,0	28 288,0	28 839,0	93,5	95,1	91,8
1330 SenWiTechForsch - Wirtschaftsförderung -	104,7	33,5	71,2	2 106,0	354,0	1 752,0	38 205,0	12 228,0	25 977,0	94,5	97,1	93,3
1340 SenWiTechForsch - Forschung -	26,5	7,5	19,0	-	-	-	9 675,0	2 740,0	6 935,0	-	-	-
15 - Finanzen	7 205,5	2 363,0	4 842,5	244 391,0	63 306,0	181 085,0	2 629 897,0	862 460,0	1 767 437,0	90,7	92,7	89,8
1500 SenFin - Politisch-Administrativer Bereich und Service -	235,1	75,6	159,5	7 092,0	2 045,0	5 047,0	85 797,0	27 584,0	58 213,0	91,7	92,6	91,3
1502 SenFin - Zentrale Datenstelle der Landesfinanzminister -	9,8	3,0	6,8	136,0	21,0	115,0	3 558,0	1 095,0	2 463,0	96,2	98,1	95,3
1509 SenFin - Personalüberhang -	33,1	10,0	23,1	419,0	37,0	382,0	12 073,0	3 650,0	8 423,0	96,5	99,0	95,5
1510 SenFin - Vermögen -	93,4	39,6	53,8	2 284,0	1 148,0	1 136,0	34 093,0	14 447,0	19 646,0	93,3	92,1	94,2
1520 SenFin - Haushalt -	151,0	69,7	81,3	3 902,0	1 375,0	2 527,0	55 123,0	25 430,0	29 693,0	92,9	94,6	91,5
1521 Landeshauptkasse	68,5	16,6	51,9	2 153,0	567,0	1 586,0	24 998,0	6 052,0	18 946,0	91,4	90,6	91,6
1522 Zentrale Steuerung des Personalüberhangs	100,8	24,3	76,5	3 399,0	435,0	2 964,0	36 769,0	8 850,0	27 919,0	90,8	95,1	89,4
1530 SenFin - Steuern -	97,3	55,2	42,2	1 680,0	658,0	1 022,0	35 520,0	20 134,0	15 386,0	95,3	96,7	93,4
1531 Finanzämter	6 416,6	2 069,2	4 347,4	223 326,0	57 020,0	166 306,0	2 341 966,0	755 218,0	1 586 748,0	90,5	92,4	89,5
28 - Zentrale Personalangelegenheiten - Stellenpool	2 020,4	587,8	1 432,7	85 074,0	21 383,0	63 691,0	737 122,0	214 428,0	522 694,0	88,5	90,0	87,8

1) entsprechend dem Fachkonzept sowie den zusätzlichen Vorgaben der Senatsverwaltung für Inneres und Sport (siehe Erläuterungen)

2) entsprechend Personalstrukturstatistikgesetz ohne Abghs, RH, BlnBDI

3) Gemeldete Erkrankungen mit IPV-Kennzahlen: 0200 und 0210 - Krankheit mit und ohne Attest; 0215 - Berufserkrankung; 0225 - Krankheit Folgeerkrankung; 0270 - Arbeitsunfall (inkl. Dienstanfall); 0280 - Wegeunfall; 0290 - Unfall Privat; 0340 - Versorgungskrankengeld; 0342 - Wiedereingliederungsmaßnahme; 0370 - Organ- oder Gewebespende; 0614/0615 - Aussteuerung aus Krankenkasse; 9225 - Krankheit PKV ohne KrKGld; 9250 und 9255 - Krankheit mit und ohne Attest (nur Feuerwehr); 9755 - Dienstanfall (nur Polizei); 9760 - Qualifiz. Dienstanfall (nur Polizei); 9765 - Wegeunfall (nur Polizei)

4) ohne Beamte/Beamtinnen und Richter/Richterinnen der Justiz und des Verfassungsgerichtshofs, da deren krankheitsbedingte Abwesenheitszeiten im Verfahren Integrierte Personalverwaltung -IPV- noch nicht flächendeckend eingepflegt sind

5 Zahl der Kalendertage mit gemeldeten Erkrankungen¹⁾ der Beschäftigten im unmittelbaren Landesdienst Berlin²⁾ im Jahr 2012 nach Einzelplänen, Behörden und nach Bezirken sowie Abwesenheitsarten

Verwaltungsbereich --- Einzelplan/Behörde/Bereich --- Bezirk	Beschäftigte im Jahres- durchschnitt	Erkrankungen der Beschäftigten in Kalendertagen nach Abwesenheitsarten									
		insgesamt	Krankheit mit und ohne Attest ³⁾		Arbeits- und Dienstunfälle ⁴⁾		Wegeunfälle ⁵⁾		Sonstige ⁶⁾		
			absolut	Anteil in %	absolut	Anteil in %	absolut	Anteil in %	absolut	Anteil in %	
Haupt- und Bezirksverwaltungen insgesamt⁷⁾	105 253,5	3 975 331	3 832 853	96,4	71 208	1,8	15 918	0,4	55 352	1,4	
Hauptverwaltung insgesamt⁷⁾	81 898,8	3 141 637	3 034 408	96,6	60 798	1,9	10 983	0,3	35 448	1,1	
03 - Regierende/r Bürgermeister/in	394,0	7 070	7 029	99,4	41	0,6	-	-	-	-	
RBm - Senatskanzlei - außer Kultur	195,1	2 604	2 604	100	-	-	-	-	-	-	
RBm - Senatskanzlei - Kultur	198,9	4 466	4 425	99,1	41	0,9	-	-	-	-	
05 - Inneres und Sport	28 023,2	1 193 123	1 120 881	93,9	54 826	4,6	6 756	0,6	10 660	0,9	
SenInnSport - Inneres	786,7	18 252	17 370	95,2	-	-	-	-	882	4,8	
SenInnSport - Sport	185,4	4 529	4 251	93,9	38	0,8	137	3,0	103	2,3	
PolPräs	21 712,9	964 983	896 310	92,9	54 688	5,7	6 050	0,6	7 935	0,8	
Feuerwehr	3 851,7	149 995	149 189	99,5	-	-	-	-	806	0,5	
LABO	1 000,8	39 875	38 477	96,5	19	0,0	569	1,4	810	2,0	
LVvA	485,8	15 488	15 283	98,7	81	0,5	-	-	124	0,8	
06 - Justiz und Verbraucherschutz (einschl. VerfGH) ⁷⁾	2 289,4	77 067	74 048	96,1	416	0,5	155	0,2	2 448	3,2	
Verfassungsgerichtshof ⁷⁾	2,0	-	-	-	-	-	-	-	-	-	
SenJustV ⁷⁾	109,4	3 249	3 244	99,8	4	0,1	1	0,0	-	-	
Generalstaatsanwaltschaft ⁷⁾	33,9	469	469	100	-	-	-	-	-	-	
Staatsanwaltschaft ⁷⁾	227,5	8 832	8 724	98,8	-	-	13	0,1	95	1,1	
Amtsanwaltschaft ⁷⁾	41,5	1 252	1 252	100	-	-	-	-	-	-	
Kammergericht ⁷⁾	135,3	4 022	4 000	99,5	13	0,3	9	0,2	-	-	
Landgericht ⁷⁾	174,8	6 538	5 905	90,3	44	0,7	2	0,0	587	9,0	
Amtsgerichte ⁷⁾	963,6	32 917	31 811	96,6	116	0,4	66	0,2	924	2,8	
Oberverwaltungsgericht BB ⁷⁾	17,3	-	-	-	-	-	-	-	-	-	
Verwaltungsgericht ⁷⁾	55,7	2 625	2 159	82,2	110	4,2	-	-	356	13,6	
Sozialgericht ⁷⁾	155,7	4 802	4 802	100	-	-	-	-	-	-	
Justizvollzugsanstalten ⁷⁾	372,9	11 983	11 304	94,3	129	1,1	64	0,5	486	4,1	
09 - Arbeit, Integration und Frauen	652,9	18 479	17 989	97,3	141	0,8	101	0,5	248	1,3	
SenArbIntFrau	248,1	5 964	5 901	98,9	29	0,5	3	0,1	31	0,5	
Arbeitsgerichtsbarkeit	252,9	6 977	6 725	96,4	23	0,3	12	0,2	217	3,1	
LAGetSi	151,9	5 538	5 363	96,8	89	1,6	86	1,6	-	-	
10 - Bildung, Jugend und Wissenschaft	37 459,3	1 403 479	1 382 266	98,5	4 559	0,3	1 571	0,1	15 083	1,1	
SenBildJugWiss	1 260,8	37 452	36 752	98,1	172	0,5	195	0,5	333	0,9	
Landeszentrale für pol. Bildungsarbeit	6,8	413	413	100	-	-	-	-	-	-	
Schulen	35 913,0	1 360 166	1 340 151	98,5	4 354	0,3	1 376	0,1	14 285	1,1	
Sozialpäd. Fortbildungsinst. BB	53,2	1 352	939	69,5	33	2,4	-	-	380	28,1	
Sekretariat der KMK	225,6	4 096	4 011	97,9	-	-	-	-	85	2,1	
11 - Gesundheit und Soziales	1 585,6	52 806	51 243	97,0	429	0,8	667	1,3	467	0,9	
SenGesSoz	369,1	9 169	9 021	98,4	-	-	148	1,6	-	-	
LI für gerichtl. u. soziale Medizin	55,8	1 109	1 109	100	-	-	-	-	-	-	
Gemeinsames Krebsregister	24,8	750	747	99,6	-	-	3	0,4	-	-	
LAGeSo	867,0	30 164	29 621	98,2	154	0,5	288	1,0	101	0,3	
WASSt	268,8	11 614	10 745	92,5	275	2,4	228	2,0	366	3,2	
12 - Stadtentwicklung und Umwelt	1 873,4	51 596	49 701	96,3	282	0,5	1 006	1,9	607	1,2	
SenStadtUm	1 583,0	43 528	41 716	95,8	272	0,6	973	2,2	567	1,3	
Berliner Forsten	91,8	2 016	1 976	98,0	10	0,5	30	1,5	-	-	
Pflanzenschutzamt	29,6	449	449	100	-	-	-	-	-	-	
Landesdenkmalamt	42,8	596	593	99,5	-	-	3	0,5	-	-	
Verkehrslenkung Berlin	109,3	4 142	4 102	99,0	-	-	-	-	40	1,0	
Gem. Obere Luftfahrtb. BB	4,0	218	218	100	-	-	-	-	-	-	
Fischereiamt	13,0	647	647	100	-	-	-	-	-	-	
13 - Wirtschaft, Technologie und Forschung	395,1	8 553	8 395	98,2	-	-	158	1,8	-	-	
15 - Finanzen	7 205,5	244 391	242 784	99,3	86	0,0	325	0,1	1 196	0,5	
SenFin	619,7	15 513	15 513	100	-	-	-	-	-	-	
Landeshauptkasse	68,5	2 153	2 153	100	-	-	-	-	-	-	
ZeP (Kap. 1522)	100,8	3 399	3 367	99,1	-	-	-	-	32	0,9	
Finanzämter	6 416,6	223 326	221 751	99,3	86	0,0	325	0,1	1 164	0,5	
28 - Zentrale Personalangelegenheiten - Stellenpool	2 020,4	85 074	80 073	94,1	18	0,0	244	0,3	4 739	5,6	

Noch: 5 Zahl der Kalendertage mit gemeldeten Erkrankungen¹⁾ der Beschäftigten im unmittelbaren Landesdienst Berlin²⁾ im Jahr 2012 nach Einzelplänen, Behörden und nach Bezirken sowie Abwesenheitsarten

Verwaltungsbereich --- Einzelplan/Behörde/Bereich --- Bezirk	Beschäftigte im Jahres- durchschnitt	Erkrankungen der Beschäftigten in Kalendertagen nach Abwesenheitsarten								
		insgesamt	Krankheit mit und ohne Attest ³⁾		Arbeits- und Dienstunfälle ⁴⁾		Wegeunfälle ⁵⁾		Sonstige ⁶⁾	
			absolut	Anteil in %	absolut	Anteil in %	absolut	Anteil in %	absolut	Anteil in %
Bezirksverwaltungen insgesamt	23 354,8	833 693	798 444	95,8	10 410	1,2	4 935	0,6	19 904	2,4
Mitte	2 594,7	97 301	92 286	94,8	1 268	1,3	806	0,8	2 941	3,0
Friedrichshain-Kreuzberg	1 942,3	68 556	66 853	97,5	586	0,9	201	0,3	916	1,3
Pankow	2 225,2	78 305	74 419	95,0	866	1,1	755	1,0	2 265	2,9
Charlottenburg-Wilmersdorf	2 069,6	83 411	78 423	94,0	1 079	1,3	706	0,8	3 203	3,8
Spandau	1 575,6	49 992	48 833	97,7	278	0,6	266	0,5	615	1,2
Steglitz-Zehlendorf	1 940,5	63 594	60 413	95,0	1 031	1,6	411	0,6	1 739	2,7
Tempelhof-Schöneberg	1 912,7	68 964	68 078	98,7	-	-	-	-	886	1,3
Neukölln	1 779,3	61 589	59 285	96,3	1 173	1,9	582	0,9	549	0,9
Treptow-Köpenick	1 834,4	63 147	60 586	95,9	1 308	2,1	294	0,5	959	1,5
Marzahn-Hellersdorf	1 837,7	68 114	65 953	96,8	965	1,4	290	0,4	906	1,3
Lichtenberg	2 015,7	70 968	66 903	94,3	1 365	1,9	251	0,4	2 449	3,5
Reinickendorf	1 627,3	59 753	56 413	94,4	491	0,8	373	0,6	2 476	4,1

1) Gemeldete Erkrankungen mit IPV-Kennzahlen: 0200 und 0210 - Krankheit mit und ohne Attest; 0215 - Berufserkrankung; 0225 - Krankheit Folgeerkrankung; 0270 - Arbeitsunfall (inkl. Dienstunfall); 0280 - Wegeunfall; 0290 - Unfall Privat; 0340 - Versorgungskrankengeld; 0342 - Wiedereingliederungsmaßnahme; 0370 - Organ- oder Gewebespende; 0614/0615 - Aussteuerung aus Krankenkasse; 9225 - Krankheit PKV ohne KrKGld; 9250 und 9255 - Krankheit mit und ohne Attest (nur Feuerwehr); 9755 - Dienstunfall (nur Polizei); 9760 - Qualifiz. Dienstunfall (nur Polizei); 9765 - Wegeunfall (nur Polizei)

2) entsprechend Personalstrukturstatistikgesetz ohne Abghs, RH, BlnBDI

3) einbezogene IPV-Kennzahlen: 0200 und 0210 - Krankheit mit und ohne Attest; 9250 und 9255 - Krankheit mit und ohne Attest (nur Feuerwehr)

4) einbezogene IPV-Kennzahlen: 0270 - Arbeitsunfall (inkl. Dienstunfall); 9755 - Dienstunfall (nur Polizei); 9760 - Qualifiz. Dienstunfall (nur Polizei)

5) einbezogene IPV-Kennzahlen: 0280 - Wegeunfall; 9765 - Wegeunfall (nur Polizei)

6) einbezogene IPV-Kennzahlen: 0215 - Berufserkrankung; 0225 Krankheit Folgeerkrankung; 0290 - Unfall Privat; 0340 - Versorgungskrankengeld; 0342 - Wiedereingliederungsmaßnahme; 0370 Organ- oder Gewebespende; 0614/0615 - Aussteuerung aus Krankenkasse; 9225 - Krankheit PKV ohne KrKGld

7) ohne Beamte/Beamtinnen und Richter/Richterinnen der Justiz und des Verfassungsgerichtshofs, da deren krankheitsbedingte Abwesenheitszeiten im Verfahren Integrierte Personalverwaltung -IPV- noch nicht flächendeckend eingepflegt sind

6 Pauschale Gesundheitsquoten¹⁾ der Beschäftigten im unmittelbaren Landesdienst Berlin²⁾ im Jahr 2012 nach Einzelplänen, Behörden und nach Bezirken sowie Statusgruppen

Verwaltungsbereich --- Einzelplan/Behörde/Bereich --- Bezirk	Gesundheitsquote der Beschäftigten in %		Beschäftigte im Jahresdurchschnitt	
	Beamte/Beamtinnen ³⁾	Arbeitnehmer/-innen	Beamte/Beamtinnen ³⁾	Arbeitnehmer/-innen
Haupt- und Bezirksverwaltungen insgesamt³⁾	88,6	91,0	58 495,5	46 758,0
Hauptverwaltung insgesamt³⁾	88,4	91,4	51 193,7	30 705,1
03 - Regierende/r Bürgermeister/in	95,0	95,2	141,5	252,5
RBm - Senatskanzlei - außer Kultur	97,6	95,5	76,2	118,9
RBm - Senatskanzlei - Kultur	91,9	94,8	65,3	133,6
05 - Inneres und Sport	88,1	89,0	21 990,2	6 033,0
SenInnSport - Inneres	93,9	93,0	544,4	242,3
SenInnSport - Sport	93,0	93,3	20,0	165,4
PolPräs	87,7	88,1	17 439,8	4 273,2
Feuerwehr	89,3	89,8	3 295,3	556,4
LABO	87,5	90,5	472,1	528,7
LVvA	90,0	92,3	218,7	267,1
06 - Justiz und Verbraucherschutz (einschl. VerfGH) ³⁾	x	90,8	x	2 289,4
Verfassungsgerichtshof ³⁾	x	.	x	2,0
SenJustV ³⁾	x	91,9	x	109,4
Generalstaatsanwaltschaft ³⁾	x	96,2	x	33,9
Staatsanwaltschaft ³⁾	x	89,4	x	227,5
Amtsanwaltschaft ³⁾	x	91,7	x	41,5
Kammergericht ³⁾	x	91,9	x	135,3
Landgericht ³⁾	x	89,7	x	174,8
Amtsgerichte ³⁾	x	90,6	x	963,6
Oberverwaltungsgericht BB ³⁾	x	.	x	17,3
Verwaltungsgericht ³⁾	x	87,1	x	55,7
Sozialgericht ³⁾	x	91,6	x	155,7
Justizvollzugsanstalten ³⁾	x	91,2	x	372,9
09 - Arbeit, Integration und Frauen	93,3	91,2	335,4	317,5
SenArbIntFrau	93,6	93,3	98,4	149,7
Arbeitsgerichtsbarkeit	95,0	89,7	130,7	122,3
LAGetSi	90,8	88,1	106,3	45,6
10 - Bildung, Jugend und Wissenschaft	87,7	92,5	21 645,8	15 813,4
SenBildJugWiss	91,5	92,2	649,5	611,3
Landeszentrale für pol. Bildungsarbeit	.	.	0,6	6,2
Schulen	87,6	92,5	20 966,1	14 946,9
Sozialpäd. Fortbildungsinst. BB	.	.	5,7	47,5
Sekretariat der KMK	97,5	94,7	24,0	201,6
11 - Gesundheit und Soziales	93,0	90,1	419,3	1 166,3
SenGesSoz	93,8	92,8	157,9	211,2
LI für gerichtl. u. soziale Medizin	98,7	94,1	5,2	50,7
Gemeinsames Krebsregister	x	91,7	-	24,8
LAGeSo	92,5	89,6	256,3	610,8
WASt	x	88,2	-	268,8
12 - Stadtentwicklung und Umwelt	91,8	92,7	517,3	1 356,1
SenStadtUm	91,9	92,7	413,6	1 169,4
Berliner Forsten	95,5	92,5	45,0	46,8
Pflanzenschutzamt	x	95,8	-	29,6
Landesdenkmalamt	97,9	96,0	4,0	38,8
Verkehrslenkung Berlin	86,8	91,9	48,8	60,5
Gem. Obere Luftfahrthb. BB	.	.	3,0	1,0
Fischereiamt	.	.	3,0	10,0
13 - Wirtschaft, Technologie und Forschung	94,3	93,9	176,3	218,8
15 - Finanzen	90,9	90,1	5 572,6	1 632,9
SenFin	92,4	94,3	372,2	247,5
Landeshauptkasse	91,6	91,0	44,5	24,0
ZeP (Kap. 1522)	90,4	91,6	69,0	31,8
Finanzämter	90,8	89,3	5 086,9	1 329,7
28 - Zentrale Personalangelegenheiten - Stellenpool	82,1	90,0	395,2	1 625,3

Noch: 6 Pauschale Gesundheitsquoten¹⁾ der Beschäftigten im unmittelbaren Landesdienst Berlin²⁾ im Jahr 2012 nach Einzelplänen, Behörden und nach Bezirken sowie Statusgruppen

Verwaltungsbereich --- Einzelplan/Behörde/Bereich --- Bezirk	Gesundheitsquote der Beschäftigten in %		Beschäftigte im Jahresdurchschnitt	
	Beamte/Beamtinnen ³⁾	Arbeitnehmer/-innen	Beamte/Beamtinnen ³⁾	Arbeitnehmer/-innen
Bezirksverwaltungen insgesamt	<i>90,0</i>	<i>90,3</i>	7 301,8	16 052,9
Mitte	<i>90,5</i>	<i>89,4</i>	868,3	1 726,4
Friedrichshain-Kreuzberg	<i>90,2</i>	<i>90,4</i>	644,4	1 297,9
Pankow	<i>88,8</i>	<i>90,8</i>	516,4	1 708,8
Charlottenburg-Wilmersdorf	<i>89,0</i>	<i>88,9</i>	748,4	1 321,2
Spandau	<i>91,2</i>	<i>91,3</i>	595,7	979,9
Steglitz-Zehlendorf	<i>90,7</i>	<i>91,2</i>	664,8	1 275,7
Tempelhof-Schöneberg	<i>89,8</i>	<i>90,3</i>	766,3	1 146,3
Neukölln	<i>90,5</i>	<i>90,5</i>	656,0	1 123,3
Treptow-Köpenick	<i>90,3</i>	<i>90,7</i>	403,6	1 430,8
Marzahn-Hellersdorf	<i>87,6</i>	<i>90,5</i>	398,9	1 438,8
Lichtenberg	<i>90,4</i>	<i>90,3</i>	436,9	1 578,8
Reinickendorf	<i>89,6</i>	<i>90,1</i>	602,1	1 025,2

1) entsprechend dem Fachkonzept sowie den zusätzlichen Vorgaben der Senatsverwaltung für Inneres und Sport (siehe Erläuterungen)

2) entsprechend Personalstrukturstatistikgesetz ohne Abghs, RH, BlnBDI

3) ohne Beamte/Beamtinnen und Richter/Richterinnen der Justiz und des Verfassungsgerichtshofs, da deren krankheitsbedingte Abwesenheitszeiten im Verfahren Integrierte Personalverwaltung -IPV- noch nicht flächendeckend eingepflegt sind

7 Pauschale Gesundheitsquoten¹⁾ der Beschäftigten im unmittelbaren Landesdienst Berlin²⁾ im Jahr 2012 nach Einzelplänen, Behörden und nach Bezirken sowie Altersgruppen

Verwaltungsbereich --- Einzelplan/Behörde/Bereich --- Bezirk	Gesundheitsquote der Beschäftigten in %					Beschäftigte im Jahresdurchschnitt				
	Altersgruppe von ... bis unter ... Jahre					Altersgruppe von ... bis unter ... Jahre				
	unter 30	30 - 40	40 - 50	50 - 60	60 und älter	unter 30	30 - 40	40 - 50	50 - 60	60 und älter
Haupt- und Bezirksverwaltungen insgesamt³⁾	95,2	92,9	90,4	88,3	87,2	3 984,9	13 582,5	33 534,7	38 517,6	15 633,8
Hauptverwaltung insgesamt³⁾	95,3	92,9	90,4	88,1	85,9	3 306,0	11 708,8	26 405,0	28 672,7	11 806,3
03 - Regierende/r Bürgermeister/in	96,9	97,8	95,8	93,7	95,6	10,3	36,8	109,0	163,9	74,0
RBm - Senatskanzlei - außer Kultur	97,5	97,9	96,1	95,7	96,9	5,5	21,8	55,6	74,0	38,3
RBm - Senatskanzlei - Kultur	96,2	97,6	95,4	92,0	94,2	4,8	15,1	53,4	89,9	35,8
05 - Inneres und Sport	94,5	90,8	88,2	86,0	85,0	1 768,2	6 107,7	10 265,1	8 268,9	1 613,3
SenInnSport - Inneres	96,5	94,3	92,2	90,1	97,0	87,4	219,3	202,2	147,8	130,0
SenInnSport - Sport	.	.	94,9	94,1	88,5	0,6	2,0	51,4	95,8	35,6
PolPräs	94,2	90,3	87,8	85,5	82,3	1 358,7	4 970,1	7 930,4	6 368,8	1 085,0
Feuerwehr	95,3	92,7	89,0	86,8	84,8	219,3	793,5	1 597,7	1 076,5	164,7
LABO	95,0	93,0	90,2	85,8	90,5	68,3	92,8	320,3	391,9	127,4
LVwA	.	.	90,6	89,7	94,3	33,8	29,9	163,2	188,2	70,7
06 - Justiz und Verbraucherschutz (einschl. VerfGH) ³⁾	96,2	93,9	90,7	88,0	88,5	299,9	328,0	675,7	738,8	247,0
Verfassungsgerichtshof ³⁾	x	.	.	x	x	-	1,0	1,0	-	-
SenJustV ³⁾	95,6	95,3	95,2	89,4	91,1	4,6	7,0	28,8	50,3	18,8
Generalstaatsanwaltschaft ³⁾	95,1	.	98,2	95,1	.	3,0	4,0	6,0	18,9	2,0
Staatsanwaltschaft ³⁾	96,9	95,0	88,8	86,6	81,7	33,8	29,0	77,0	62,1	25,7
Amtsanwaltschaft ³⁾	.	92,8	.	91,8	.	12,3	3,0	12,0	10,0	4,3
Kammergericht ³⁾	93,9	94,9	91,2	89,6	94,0	16,8	18,3	33,4	48,8	17,9
Landgericht ³⁾	97,3	92,3	90,2	82,0	92,8	22,4	22,0	65,0	41,7	23,7
Amtsgerichte ³⁾	96,3	92,5	90,8	88,5	84,5	134,4	143,3	308,6	305,8	71,5
Oberverwaltungsgericht BB ³⁾	.	.	95,7	93,0	x	2,3	1,0	8,0	6,0	-
Verwaltungsgericht ³⁾	92,5	95,6	91,0	84,1	75,3	5,0	8,0	13,0	23,0	6,7
Sozialgericht ³⁾	95,9	95,7	86,9	85,9	91,4	44,6	33,6	31,5	32,8	13,2
Justizvollzugsanstalten ³⁾	97,5	95,3	91,7	88,0	91,6	20,9	57,8	91,4	139,4	63,4
09 - Arbeit, Integration und Frauen	94,5	94,8	93,0	91,7	91,0	17,5	50,0	186,7	274,2	124,6
SenArbIntFrau	92,1	97,4	92,4	92,3	96,1	4,5	14,9	67,4	111,5	49,8
Arbeitsgerichtsbarkeit	97,1	93,3	93,1	92,6	88,2	10,0	27,1	81,7	101,3	32,9
LAGetSi	89,8	95,4	93,9	88,9	87,1	3,0	8,0	37,6	61,4	41,9
10 - Bildung, Jugend und Wissenschaft	96,4	95,8	92,2	88,8	83,6	856,8	4 073,5	11 127,2	14 122,5	7 279,3
SenBildJugWiss	95,1	93,3	92,7	90,2	93,0	16,9	105,1	334,7	508,9	295,2
Landeszentrale für pol. Bildungsarbeit	x	x	x	.	.	-	-	-	2,0	4,8
Schulen	96,4	95,9	92	88,8	83,1	822,6	3 939,8	10 708,1	13 508,8	6 933,7
Sozialpäd. Fortbildungsinst. BB	.	.	95,8	87,0	97,3	2,0	2,0	11,5	21,2	16,5
Sekretariat der KMK	.	.	97,3	.	.	15,3	26,6	72,9	81,6	29,3
11 - Gesundheit und Soziales	97,0	94,8	92,3	88,7	91,1	47,3	103,3	481,7	671,3	281,9
SenGesSoz	98,3	93,5	94,3	90,7	95,2	12,4	37,3	104,8	137,0	77,5
LI für gerichtl. u. soziale Medizin	.	.	95,8	92,4	95,0	2,5	6,0	17,8	22,5	7,0
Gemeinsames Krebsregister	.	x	91,1	92,3	.	1,0	-	9,8	13,0	1,0
LAGeSo	96	95,3	92,0	88,1	90,6	31,4	59,0	264,2	374,6	137,8
WASSt	x	.	90,2	87,3	.	-	1,0	85,0	124,3	58,6
12 - Stadtentwicklung und Umwelt	95,5	94,3	93,3	91,9	92,0	34,2	111,1	473,3	855,9	399,0
SenStadtUm	95,5	94,4	93,3	91,8	92,2	30,3	81,3	397,1	720,6	353,7
Berliner Forsten	x	90,4	96,2	94,0	91,4	-	6,0	22,3	51,3	12,2
Pflanzenschutzamt	.	.	95,1	95,0	99,9	0,6	2,0	8,0	16,0	3,0
Landesdenkmalamt	.	96,9	.	.	98,8	0,3	3,9	9,8	21,3	7,5
Verkehrslenkung Berlin	.	.	91,1	88,7	84,5	1,0	14,8	32,0	41,8	19,7
Gem. Obere Luftfahrth. BB	x	.	.	.	x	-	1,0	1,0	2,0	-
Fischereiamt	.	.	94,3	62,3	89,5	2,0	2,0	3,0	3,0	3,0
13 - Wirtschaft, Technologie und Forschung	97,5	95,8	93,9	92,9	95,8	7,4	45,2	114,0	164,6	63,9
15 - Finanzen	96,2	93,0	91,2	89,3	89,6	264,5	818,9	2 648,8	2 677,0	796,3
SenFin	97,5	93,2	93,1	91,8	96,4	9,3	63,7	209,4	246,5	90,8
Landeshauptkasse	x	73,2	91,4	93,8	97,5	-	7,0	26,9	23,0	11,6
ZeP (Kap. 1522)	x	92,5	92,8	87,6	98,4	-	14,7	36,4	44,2	5,5
Finanzämter	96,1	93,1	91,0	89,0	88,5	255,3	733,6	2 376,0	2 363,3	688,4
28 - Zentrale Personalangelegenheiten - Stellenpool	x	79,3	82,3	83,7	94,8	-	34,3	323,8	735,5	926,8

Noch: 7 Pauschale Gesundheitsquoten¹⁾ der Beschäftigten im unmittelbaren Landesdienst Berlin²⁾ im Jahr 2012 nach Einzelplänen, Behörden und nach Bezirken sowie Altersgruppen

Verwaltungsbereich --- Einzelplan/Behörde/Bereich --- Bezirk	Gesundheitsquote der Beschäftigten in %					Beschäftigte im Jahresdurchschnitt				
	Altersgruppe von ... bis unter ... Jahre					Altersgruppe von ... bis unter ... Jahre				
	unter 30	30 - 40	40 - 50	50 - 60	60 und älter	unter 30	30 - 40	40 - 50	50 - 60	60 und älter
Bezirksverwaltungen insgesamt	<i>94,5</i>	<i>92,8</i>	<i>90,2</i>	<i>89,0</i>	<i>91,2</i>	<i>678,9</i>	<i>1 873,7</i>	<i>7 129,7</i>	<i>9 844,9</i>	<i>3 827,6</i>
Mitte	<i>94,0</i>	<i>94,3</i>	<i>89,4</i>	<i>88,1</i>	<i>91,4</i>	<i>70,1</i>	<i>225,8</i>	<i>835,6</i>	<i>1 039,1</i>	<i>424,2</i>
Friedrichshain-Kreuzberg	<i>94,7</i>	<i>93,1</i>	<i>90,6</i>	<i>89,5</i>	<i>89,8</i>	<i>61,6</i>	<i>148,2</i>	<i>582,8</i>	<i>860,3</i>	<i>289,6</i>
Pankow	<i>95,9</i>	<i>93,1</i>	<i>90,2</i>	<i>89,1</i>	<i>92,9</i>	<i>43,2</i>	<i>117,7</i>	<i>684,7</i>	<i>1 032,3</i>	<i>347,3</i>
Charlottenburg-Wilmersdorf	<i>95,5</i>	<i>89,7</i>	<i>88,7</i>	<i>87,8</i>	<i>91,1</i>	<i>44,1</i>	<i>158,8</i>	<i>650,0</i>	<i>854,8</i>	<i>361,8</i>
Spandau	<i>95,0</i>	<i>94,3</i>	<i>91,7</i>	<i>89,4</i>	<i>92,4</i>	<i>52,3</i>	<i>163,4</i>	<i>524,9</i>	<i>590,6</i>	<i>244,4</i>
Steglitz-Zehlendorf	<i>94,4</i>	<i>94,6</i>	<i>90,8</i>	<i>89,8</i>	<i>91,2</i>	<i>83,9</i>	<i>191,6</i>	<i>560,8</i>	<i>735,8</i>	<i>368,5</i>
Tempelhof-Schöneberg	<i>92,9</i>	<i>92,5</i>	<i>90,0</i>	<i>89,2</i>	<i>90,6</i>	<i>50,0</i>	<i>199,5</i>	<i>590,3</i>	<i>740,0</i>	<i>332,8</i>
Neukölln	<i>95,8</i>	<i>94,2</i>	<i>90,2</i>	<i>89,4</i>	<i>90,0</i>	<i>65,3</i>	<i>189,3</i>	<i>590,8</i>	<i>672,8</i>	<i>261,0</i>
Treptow-Köpenick	<i>94,0</i>	<i>91,3</i>	<i>90,8</i>	<i>89,3</i>	<i>92,9</i>	<i>45,1</i>	<i>124,3</i>	<i>550,6</i>	<i>821,8</i>	<i>292,8</i>
Marzahn-Hellersdorf	<i>93,7</i>	<i>90,2</i>	<i>91,0</i>	<i>88,3</i>	<i>92,3</i>	<i>42,1</i>	<i>75,4</i>	<i>441,8</i>	<i>968,3</i>	<i>310,1</i>
Lichtenberg	<i>94,2</i>	<i>91,6</i>	<i>90,7</i>	<i>89,4</i>	<i>91,0</i>	<i>76,6</i>	<i>139,6</i>	<i>569,5</i>	<i>891,1</i>	<i>338,9</i>
Reinickendorf	<i>93,8</i>	<i>91,9</i>	<i>89,7</i>	<i>89,9</i>	<i>88,9</i>	<i>44,8</i>	<i>140,2</i>	<i>547,9</i>	<i>638,3</i>	<i>256,2</i>

1) entsprechend dem Fachkonzept sowie den zusätzlichen Vorgaben der Senatsverwaltung für Inneres und Sport (siehe Erläuterungen)

2) entsprechend Personalstrukturstatistikgesetz ohne Abghs, RH, BlnBDI

3) ohne Beamte/Beamtinnen und Richter/Richterinnen der Justiz und des Verfassungsgerichtshofs, da deren krankheitsbedingte Abwesenheitszeiten im Verfahren Integrierte Personalverwaltung -IPV- noch nicht flächendeckend eingepflegt sind

8 Durchschnittliche Zahl der Kalendertage mit gemeldeten Erkrankungen¹⁾ der Beschäftigten im unmittelbaren Landesdienst Berlin²⁾

Verwaltungsbereich --- Einzelplan/Behörde/Bereich --- Bezirk	Beschäftigte im Jahresdurchschnitt									
	ins- gesamt	Geschlecht		Altersgruppe von ... bis unter ... Jahre					Statusgruppen	
		männlich	weiblich	unter 30	30 - 40	40 - 50	50 - 60	60 und älter	Beamte/ Beam- tinnen ³⁾	Arbeit- nehmer/ -innen
Haupt- und Bezirksverwaltungen insgesamt³⁾	105 253,5	42 169,8	63 083,8	3 984,9	13 582,5	33 534,7	38 517,6	15 633,8	58 495,5	46 758,0
Hauptverwaltung insgesamt³⁾	81 898,8	34 664,2	47 234,6	3 306,0	11 708,8	26 405,0	28 672,7	11 806,3	51 193,7	30 705,1
03 - Regierende/r Bürgermeister/in	394,0	143,6	250,4	10,3	36,8	109,0	163,9	74,0	141,5	252,5
RBm - Senatskanzlei - außer Kultur	195,1	75,2	119,9	5,5	21,8	55,6	74,0	38,3	76,2	118,9
RBm - Senatskanzlei - Kultur	198,9	68,4	130,5	4,8	15,1	53,4	89,9	35,8	65,3	133,6
05 - Inneres und Sport	28 023,2	20 044,2	7 979,0	1 768,2	6 107,7	10 265,1	8 268,9	1 613,3	21 990,2	6 033,0
SenInnSport - Inneres	786,7	301,8	484,9	87,4	219,3	202,2	147,8	130,0	544,4	242,3
SenInnSport - Sport	185,4	135,4	50,0	0,6	2,0	51,4	95,8	35,6	20,0	165,4
PolPräs	21 712,9	15 554,4	6 158,5	1 358,7	4 970,1	7 930,4	6 368,8	1 085,0	17 439,8	4 273,2
Feuerwehr	3 851,7	3 647,3	204,4	219,3	793,5	1 597,7	1 076,5	164,7	3 295,3	556,4
LABO	1 000,8	246,1	754,7	68,3	92,8	320,3	391,9	127,4	472,1	528,7
LVwA	485,8	159,3	326,5	33,8	29,9	163,2	188,2	70,7	218,7	267,1
06 - Justiz und Verbraucherschutz (einschl. VerfGH) ³⁾	2 289,4	331,1	1 958,3	299,9	328,0	675,7	738,8	247,0	x	2 289,4
Verfassungsgerichtshof ³⁾	2,0	-	2,0	-	1,0	1,0	-	-	x	2,0
SenJustV ³⁾	109,4	11,6	97,8	4,6	7,0	28,8	50,3	18,8	x	109,4
Generalstaatsanwaltschaft ³⁾	33,9	14,0	19,9	3,0	4,0	6,0	18,9	2,0	x	33,9
Staatsanwaltschaft ³⁾	227,5	9,9	217,6	33,8	29,0	77,0	62,1	25,7	x	227,5
Amtsanwaltschaft ³⁾	41,5	0,9	40,6	12,3	3,0	12,0	10,0	4,3	x	41,5
Kammergericht ³⁾	135,3	29,1	106,2	16,8	18,3	33,4	48,8	17,9	x	135,3
Landgericht ³⁾	174,8	5,8	169,0	22,4	22,0	65,0	41,7	23,7	x	174,8
Amtsgerichte ³⁾	963,6	55,7	907,9	134,4	143,3	308,6	305,8	71,5	x	963,6
Oberverwaltungsgericht BB ³⁾	17,3	4,0	13,3	2,3	1,0	8,0	6,0	-	x	17,3
Verwaltungsgericht ³⁾	55,7	4,0	51,7	5,0	8,0	13,0	23,0	6,7	x	55,7
Sozialgericht ³⁾	155,7	14,1	141,6	44,6	33,6	31,5	32,8	13,2	x	155,7
Justizvollzugsanstalten ³⁾	372,9	182,1	190,8	20,9	57,8	91,4	139,4	63,4	x	372,9
09 - Arbeit, Integration und Frauen	652,9	223,2	429,8	17,5	50,0	186,7	274,2	124,6	335,4	317,5
SenArbIntFrau	248,1	80,6	167,5	4,5	14,9	67,4	111,5	49,8	98,4	149,7
Arbeitsgerichtsbarkeit	252,9	77,1	175,8	10,0	27,1	81,7	101,3	32,9	130,7	122,3
LAGetSi	151,9	65,5	86,4	3,0	8,0	37,6	61,4	41,9	106,3	45,6
10 - Bildung, Jugend und Wissenschaft	37 459,3	9 513,5	27 945,8	856,8	4 073,5	11 127,2	14 122,5	7 279,3	21 645,8	15 813,4
SenBildJugWiss	1 260,8	349,6	911,2	16,9	105,1	334,7	508,9	295,2	649,5	611,3
Landeszentrale für pol. Bildungsarbeit	6,8	2,4	4,3	-	-	-	2,0	4,8	0,6	6,2
Schulen	35 913,0	9 097,8	26 815,3	822,6	3 939,8	10 708,1	13 508,8	6 933,7	20 966,1	14 946,9
Sozialpäd. Fortbildungsinst. BB	53,2	9,9	43,3	2,0	2,0	11,5	21,2	16,5	5,7	47,5
Sekretariat der KMK	225,6	53,8	171,8	15,3	26,6	72,9	81,6	29,3	24,0	201,6
11 - Gesundheit und Soziales	1 585,6	403,6	1 182,0	47,3	103,3	481,7	671,3	281,9	419,3	1 166,3
SenGesSoz	369,1	117,8	251,3	12,4	37,3	104,8	137,0	77,5	157,9	211,2
LI für gerichtl. u. soziale Medizin	55,8	25,6	30,3	2,5	6,0	17,8	22,5	7,0	5,2	50,7
Gemeinsames Krebsregister	24,8	3,0	21,8	1,0	-	9,8	13,0	1,0	-	24,8
LAGeSo	867,0	202,2	664,8	31,4	59,0	264,2	374,6	137,8	256,3	610,8
WASst	268,8	55,0	213,8	-	1,0	85,0	124,3	58,6	-	268,8
12 - Stadtentwicklung und Umwelt	1 873,4	896,5	976,9	34,2	111,1	473,3	855,9	399,0	517,3	1 356,1
SenStadtUm	1 583,0	743,6	839,4	30,3	81,3	397,1	720,6	353,7	413,6	1 169,4
Berliner Forsten	91,8	57,2	34,7	-	6,0	22,3	51,3	12,2	45,0	46,8
Pflanzenschutzamt	29,6	10,6	19,0	0,6	2,0	8,0	16,0	3,0	-	29,6
Landesdenkmalamt	42,8	24,5	18,3	0,3	3,9	9,8	21,3	7,5	4,0	38,8
Verkehrslenkung Berlin	109,3	52,7	56,6	1,0	14,8	32,0	41,8	19,7	48,8	60,5
Gem. Obere Luftfahrth. BB	4,0	1,0	3,0	-	1,0	1,0	2,0	-	3,0	1,0
Fischereiamt	13,0	7,0	6,0	2,0	2,0	3,0	3,0	3,0	3,0	10,0
13 - Wirtschaft, Technologie und Forschung	395,1	157,8	237,3	7,4	45,2	114,0	164,6	63,9	176,3	218,8
15 - Finanzen	7 205,5	2 363,0	4 842,5	264,5	818,9	2 648,8	2 677,0	796,3	5 572,6	1 632,9
SenFin	619,7	253,0	366,7	9,3	63,7	209,4	246,5	90,8	372,2	247,5
Landeshauptkasse	68,5	16,6	51,9	-	7,0	26,9	23,0	11,6	44,5	24,0
ZeP (Kap. 1522)	100,8	24,3	76,5	-	14,7	36,4	44,2	5,5	69,0	31,8
Finanzämter	6 416,6	2 069,2	4 347,4	255,3	733,6	2 376,0	2 363,3	688,4	5 086,9	1 329,7
28 - Zentrale Personalangeleg. - Stellenpool	2 020,4	587,8	1 432,7	-	34,3	323,8	735,5	926,8	395,2	1 625,3

Fußnoten siehe Seite 38

im Jahr 2012 nach Einzelplänen, Behörden und nach Bezirken sowie Geschlecht, Altersgruppen und Statusgruppen

Durchschnittliche Zahl der Kalendertage mit Erkrankungen ¹⁾ je Beschäftigten										Verwaltungsbereich --- Einzelplan/Behörde/Bereich --- Bezirk
ins- gesamt	Geschlecht		Altersgruppe von ... bis unter ... Jahre					Statusgruppen		
	männlich	weiblich	unter 30	30 - 40	40 - 50	50 - 60	60 und älter	Beamte/ Beam- tinnen ³⁾	Arbeit- nehmer/ -innen	
37,8	35,9	39,0	17,6	26,0	35,1	42,7	46,8	41,7	32,8	Haupt- und Bezirksverwaltungen insgesamt³⁾
38,4	36,9	39,4	17,1	26,0	34,9	43,6	51,6	42,4	31,6	Hauptverwaltung insgesamt³⁾
17,9	13,9	20,3	11,3	8,1	15,4	23,1	16,1	18,4	17,7	03 - Regierende/r Bürgermeister/in
13,3	9,1	16,0	9,1	7,6	14,1	15,8	11,4	8,8	16,3	RBm - Senatskanzlei - außer Kultur
22,5	19,2	24,2	13,9	8,8	16,9	29,0	21,2	29,7	18,9	RBm - Senatskanzlei - Kultur
42,6	42,1	43,7	20,1	33,6	43,0	51,2	54,6	43,3	40,1	05 - Inneres und Sport
23,2	20,2	25,1	12,9	20,8	28,6	36,3	11,0	22,1	25,6	SenInnSport - Inneres
24,4	21,3	32,8	.	.	18,5	21,6	42,1	25,7	24,3	SenInnSport - Sport
44,4	43,8	46,1	21,1	35,6	44,5	52,8	64,6	44,7	43,3	PolPräs
38,9	39,1	36,3	17,1	26,5	40,1	48,3	55,5	39,2	37,4	Feuerwehr
39,8	30,4	42,9	18,1	25,5	35,9	51,9	34,7	45,6	34,7	LABO
31,9	25,2	35,1	.	.	34,4	37,6	20,9	36,6	28,0	LVwA
33,7	25,2	35,1	13,9	22,4	33,9	43,7	42,0	x	33,7	06 - Justiz und Verbraucherschutz (einschl. VerfGH) ³⁾
.	x	.	x	.	.	x	x	x	.	Verfassungsgerichtshof ³⁾
29,7	9,3	32,1	16,1	17,0	17,4	38,7	32,4	x	29,7	SenJustV ³⁾
13,8	14,1	13,7	18,0	.	6,5	17,8	.	x	13,8	Generalstaatsanwaltschaft ³⁾
38,8	7,9	40,2	11,4	18,3	41,0	49,0	66,8	x	38,8	Staatsanwaltschaft ³⁾
30,2	.	.	.	26,3	.	29,8	.	x	30,2	Amtsanwaltschaft ³⁾
29,7	15,4	33,7	22,3	18,5	32,0	37,8	22,0	x	29,7	Kammergericht ³⁾
37,4	7,3	38,4	10,0	28,2	35,8	65,7	26,4	x	37,4	Landgericht ³⁾
34,2	22,8	34,9	13,4	27,4	33,5	42,0	56,5	x	34,2	Amtsgerichte ³⁾
.	.	18,3	.	.	15,8	25,7	x	x	.	Oberverwaltungsgericht BB ³⁾
47,2	5,3	50,4	27,4	16,0	33,0	57,9	90,0	x	47,2	Verwaltungsgericht ³⁾
30,8	44,7	29,5	15,1	15,8	47,7	51,3	31,4	x	30,8	Sozialgericht ³⁾
32,1	30,1	34,1	9,1	17,2	30,2	43,7	30,7	x	32,1	Justizvollzugsanstalten ³⁾
28,3	22,1	31,5	19,9	18,8	25,4	30,4	32,9	24,5	32,3	09 - Arbeit, Integration und Frauen
24,0	22,2	24,9	28,9	9,5	27,6	28,0	14,3	23,4	24,5	SenArbIntFrau
27,6	17,6	32,0	10,7	24,6	25,1	27,0	43,1	18,1	37,7	Arbeitsgerichtsbarkeit
36,5	27,4	43,3	37,3	16,6	22,1	40,6	47,0	33,4	43,5	LAGetSi
37,5	31,5	39,5	13,3	15,3	28,6	40,8	59,9	44,8	27,4	10 - Bildung, Jugend und Wissenschaft
29,7	21,8	32,7	17,9	24,4	26,7	35,6	25,5	30,9	28,4	SenBildJugWiss
61,2	.	.	x	x	x	Landeszentrale für pol. Bildungsarbeit
37,9	31,9	39,9	13,3	15,1	28,8	41,0	61,6	45,3	27,5	Schulen
25,4	15,5	47,6	9,9	.	.	Sozialpäd. Fortbildungsinst. BB
18,2	16,6	18,7	.	.	9,9	.	.	9,3	19,2	Sekretariat der KMK
33,3	25,6	35,9	11,1	19,1	28,0	41,3	32,3	25,4	36,2	11 - Gesundheit und Soziales
24,8	21,2	26,5	6,1	23,8	20,8	34,0	17,6	22,8	26,4	SenGesSoz
19,9	12,9	25,7	.	.	15,5	27,6	18,1	4,8	21,4	LI für gerichtl. u. soziale Medizin
30,2	20,3	31,6	.	x	32,6	28,2	.	x	30,2	Gemeinsames Krebsregister
34,8	28,6	36,7	12,9	17,2	29,1	43,5	34,5	27,4	37,9	LAGeSo
43,2	30,3	46,5	x	.	35,6	46,3	.	x	43,2	WASSt
27,5	25,0	29,8	16,5	20,8	24,5	29,7	29,4	30,1	26,6	12 - Stadtentwicklung und Umwelt
27,5	26,2	28,6	16,4	20,5	24,3	30,0	28,5	29,6	26,8	SenStadtUm
22,0	14,4	34,4	x	35,0	13,9	21,7	31,2	16,3	27,4	Berliner Forsten
15,2	19,5	12,8	.	.	17,8	18,3	0,3	x	15,2	Pflanzenschutzamt
13,9	4,9	26,1	4,4	7,8	14,6	Landesdenkmalamt
37,9	30,8	44,5	.	.	32,6	41,3	56,5	48,1	29,7	Verkehrslenkung Berlin
54,5	.	.	x	.	.	.	x	.	.	Gem. Obere Luftfahrth. BB
49,8	20,7	137,7	38,3	.	.	Fischereiamt
21,6	15,8	25,5	9,2	15,2	22,3	26,0	15,3	20,8	22,3	13 - Wirtschaft, Technologie und Forschung
33,9	26,8	37,4	14,0	25,6	32,0	39,1	37,9	33,3	36,0	15 - Finanzen
25,0	20,9	27,9	9,3	24,7	25,3	29,8	13,3	27,9	20,8	SenFin
31,4	34,2	30,5	x	97,9	31,2	22,7	9,1	30,7	32,8	Landeshauptkasse
33,7	17,9	38,7	x	27,4	26,3	45,4	6,0	35,1	30,7	ZeP (Kap. 1522)
34,8	27,6	38,3	14,2	25,0	32,7	40,2	41,8	33,7	39,0	Finanzämter
42,1	36,4	44,5	x	75,4	64,7	59,5	19,1	65,4	36,4	28 - Zentrale Personalangeleg. - Stellenpool

Noch: 8 Durchschnittliche Zahl der Kalendertage mit gemeldeten Erkrankungen¹⁾ der Beschäftigten im unmittelbaren Landesdienst Berlin²⁾

Verwaltungsbereich --- Einzelplan/Behörde/Bereich --- Bezirk	Beschäftigte im Jahresdurchschnitt									
	ins- gesamt	Geschlecht		Altersgruppe von ... bis unter ... Jahre					Statusgruppen	
		männlich	weiblich	unter 30	30 - 40	40 - 50	50 - 60	60 und älter	Beamte/ Beam- tinnen ³⁾	Arbeit- nehmer/ -innen
Bezirksverwaltungen insgesamt	23 354,8	7 505,6	15 849,2	678,9	1 873,7	7 129,7	9 844,9	3 827,6	7 301,8	16 052,9
Mitte	2 594,7	880,7	1 714,0	70,1	225,8	835,6	1 039,1	424,2	868,3	1 726,4
Friedrichshain-Kreuzberg	1 942,3	567,1	1 375,3	61,6	148,2	582,8	860,3	289,6	644,4	1 297,9
Pankow	2 225,2	587,2	1 638,0	43,2	117,7	684,7	1 032,3	347,3	516,4	1 708,8
Charlottenburg-Wilmersdorf	2 069,6	730,6	1 339,0	44,1	158,8	650,0	854,8	361,8	748,4	1 321,2
Spandau	1 575,6	597,3	978,3	52,3	163,4	524,9	590,6	244,4	595,7	979,9
Steglitz-Zehlendorf	1 940,5	820,1	1 120,4	83,9	191,6	560,8	735,8	368,5	664,8	1 275,7
Tempelhof-Schöneberg	1 912,7	643,4	1 269,3	50,0	199,5	590,3	740,0	332,8	766,3	1 146,3
Neukölln	1 779,3	588,2	1 191,1	65,3	189,3	590,8	672,8	261,0	656,0	1 123,3
Treptow-Köpenick	1 834,4	577,8	1 256,6	45,1	124,3	550,6	821,8	292,8	403,6	1 430,8
Marzahn-Hellersdorf	1 837,7	427,9	1 409,8	42,1	75,4	441,8	968,3	310,1	398,9	1 438,8
Lichtenberg	2 015,7	493,5	1 522,2	76,6	139,6	569,5	891,1	338,9	436,9	1 578,8
Reinickendorf	1 627,3	591,8	1 035,4	44,8	140,2	547,9	638,3	256,2	602,1	1 025,2

1) entsprechend dem Fachkonzept sowie den zusätzlichen Vorgaben der Senatsverwaltung für Inneres und Sport (siehe Erläuterungen):

Gemeldete Erkrankungen mit IPV-Kennzahlen: 0200 und 0210 - Krankheit mit und ohne Attest; 0215 - Berufserkrankung; 0225 - Krankheit Folgeerkrankung; 0270 - Arbeitsunfall (inkl. Dienstunfall); 0280 - Wegeunfall; 0290 - Unfall Privat; 0340 - Versorgungskrankengeld; 0342 - Wiedereingliederungsmaßnahme; 0370 - Organ- oder Gewebespende; 0614/0615 - Aussteuerung aus Krankenkasse; 9225 - Krankheit PKV ohne KrKGld; 9250 und 9255 - Krankheit mit und ohne Attest (nur Feuerwehr); 9755 - Dienstunfall (nur Polizei); 9760 - Qualifiz. Dienstunfall (nur Polizei); 9765 - Wegeunfall (nur Polizei)

2) entsprechend Personalstrukturstatistikgesetz ohne Abghs, RH, BlnBDI

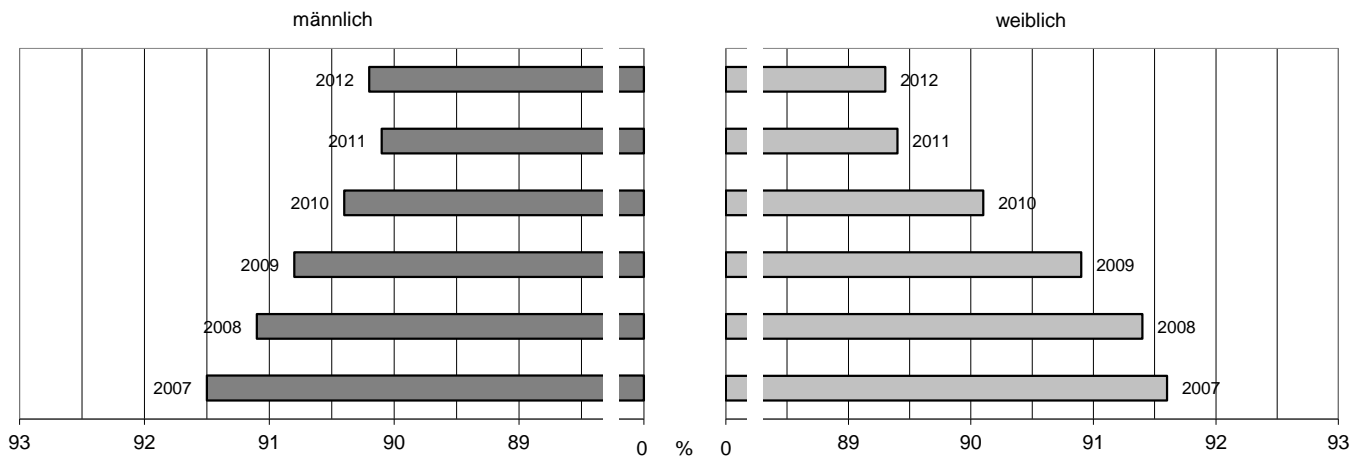
3) ohne Beamte/Beamtinnen und Richter/Richterinnen der Justiz und des Verfassungsgerichtshofs, da deren krankheitsbedingte Abwesenheitszeiten im Verfahren Integrierte Personalverwaltung -IPV- noch nicht flächendeckend eingepflegt sind

im Jahr 2012 nach Einzelplänen, Behörden und nach Bezirken sowie Geschlecht, Altersgruppen und Statusgruppen

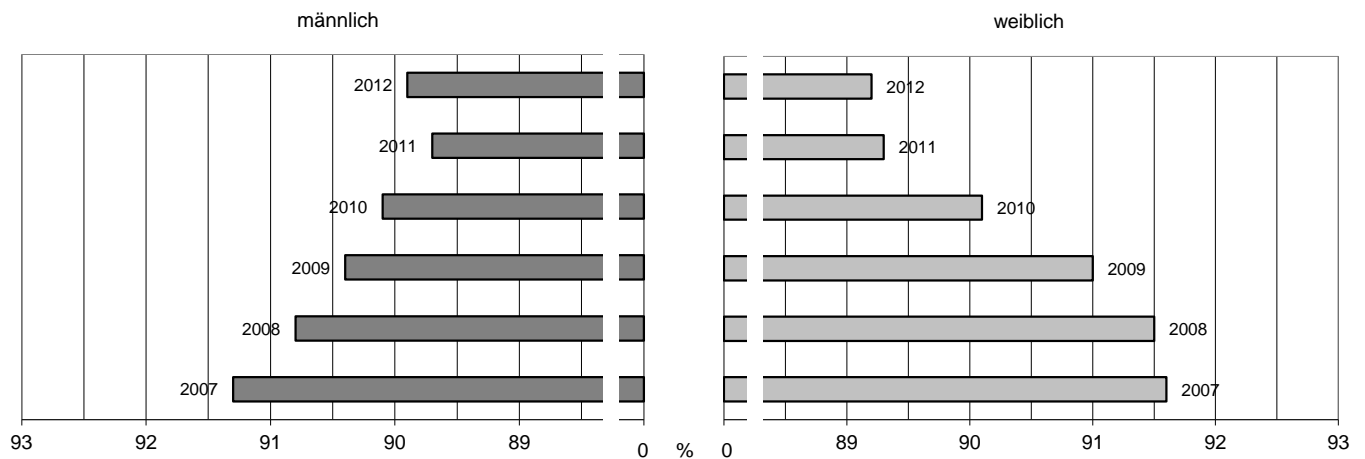
Durchschnittliche Zahl der Kalendertage mit Erkrankungen ¹⁾ je Beschäftigten										Verwaltungsbereich --- Einzelplan/Behörde/Bereich --- Bezirk
ins- gesamt	Geschlecht		Altersgruppe von ... bis unter ... Jahre					Statusgruppen		
	männlich	weiblich	unter 30	30 - 40	40 - 50	50 - 60	60 und älter	Beamte/ Beam- tinnen ³⁾	Arbeit- nehmer/ -innen	
35,7	31,2	37,8	20,1	26,2	35,7	40,1	32,0	36,6	35,3	Bezirksverwaltungen insgesamt
37,5	32,8	39,9	22,0	20,9	38,8	43,5	31,5	34,8	38,9	Mitte
35,3	31,5	36,9	19,5	25,1	34,2	38,3	37,2	35,7	35,1	Friedrichshain-Kreuzberg
35,2	31,5	36,5	14,9	25,4	35,9	39,8	26,1	40,7	33,5	Pankow
40,3	34,5	43,5	16,5	37,4	41,4	44,6	32,4	40,1	40,4	Charlottenburg-Wilmersdorf
31,7	29,0	33,4	18,2	20,9	30,3	38,8	27,9	32,0	31,6	Spandau
32,8	31,5	33,7	20,6	19,6	33,5	37,4	32,0	34,1	32,1	Steglitz-Zehlendorf
36,1	32,0	38,1	26,0	27,4	36,6	39,5	34,2	37,1	35,4	Tempelhof-Schöneberg
34,6	28,4	37,7	15,3	21,0	35,7	38,6	36,6	34,5	34,7	Neukölln
34,4	31,1	35,9	21,7	31,6	33,6	39,1	26,0	35,5	34,1	Treptow-Köpenick
37,1	27,6	39,9	22,9	35,8	32,8	42,6	28,2	45,4	34,8	Marzahn-Hellersdorf
35,2	27,7	37,6	21,2	30,8	33,9	38,8	33,0	34,9	35,3	Lichtenberg
36,7	33,3	38,7	22,7	29,4	37,7	37,0	40,3	38,0	36,0	Reinickendorf

7 Pauschale Gesundheitsquoten¹⁾ der Beschäftigten im unmittelbaren Landesdienst Berlin²⁾ seit 2007 nach Geschlecht und nach . . .

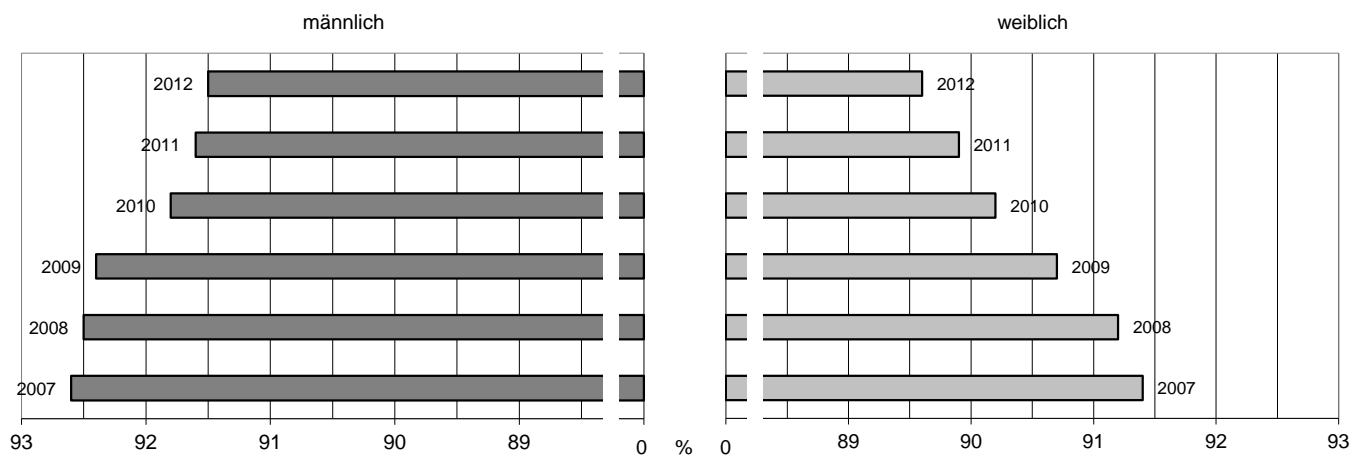
7.1 . . . Haupt- und Bezirksverwaltung insgesamt³⁾



7.2 . . . Hauptverwaltung³⁾



7.3 . . . Bezirksverwaltungen



1) entsprechend dem Fachkonzept sowie den zusätzlichen Vorgaben der Senatsverwaltung für Inneres und Sport (siehe Erläuterungen)

2) entsprechend Personalstrukturstatistikgesetz ohne Abghs, RH, BlnBDI

3) ohne Beamte/Beamtinnen und Richter/Richterinnen der Justiz und des Verfassungsgerichtshofs, da deren krankheitsbedingte Abwesenheitszeiten im Verfahren Integrierte Personalverwaltung -IPV- noch nicht flächendeckend eingepflegt sind