

## **Pauschale Gesundheitsquoten der Beschäftigten im unmittelbaren Landesdienst Berlin 2011**

## **Herausgeber**

Statistikstelle Personal  
bei der Senatsverwaltung für Finanzen  
PStat  
Klosterstraße 59  
10179 Berlin

Thorsten Steinmann  
Tel.: 030 / 9020 - 2137  
Mail: thorsten.steinmann@senfin.berlin.de

## **Allgemeine Auskünfte**

René Geister  
Tel.: 030 / 9020 - 2273  
Mail: rene.geister@senfin.berlin.de

## **Fachliche Ansprechpartnerinnen**

Bibiana Mutz  
Tel.: 030 / 9020 - 2147  
Mail: bibiana.mutz@senfin.berlin.de

Susanne Jänicke  
Tel.: 030 / 9020 - 2135  
Mail: susanne.jänicke@senfin.berlin.de

## **Intranet**

[www.verwalt-berlin.de/sen/finanzen/pstat](http://www.verwalt-berlin.de/sen/finanzen/pstat)

## **Statistikstelle Personal bei der Senatsverwaltung für Finanzen**

Für die Durchführung der Personalstrukturstatistik für den unmittelbaren Landesdienst Berlin wurde die Statistikstelle Personal bei der für die Überwachung und Steuerung der Personalausgaben zuständigen Senatsverwaltung, der Senatsverwaltung für Finanzen, eingerichtet. Sie ist entsprechend § 2 des Personalstrukturstatistikgesetzes organisatorisch, personell und räumlich von den anderen Organisationseinheiten getrennt (abgeschottet).

Die Statistikstelle Personal ist eine amtlich betraute Stelle zur Durchführung einer Landesstatistik im Sinne des § 16 Abs. 2 Landesstatistikgesetz.

Die Statistikstelle Personal ist zur Wahrung der Grundsätze der Neutralität, der Objektivität und wissenschaftlichen Unabhängigkeit bei der Erhebung, Aufbereitung, Darstellung und Analyse der Daten verpflichtet.

## Inhaltsverzeichnis

Erläuterungen	5
Abkürzungsverzeichnis	8
Ergebnisse im Überblick	9
<b>Tabellen</b>	
1 Entwicklung der Pauschalen Gesundheitsquoten der Beschäftigten im unmittelbaren Landesdienst Berlin seit 2007 nach Verwaltungsbereichen, Geschlecht, Statusgruppen und Altersgruppen	12
2 Entwicklung der Pauschalen Gesundheitsquoten der Beschäftigten im unmittelbaren Landesdienst Berlin seit 2007 nach Einzelplänen, Behörden und nach Bezirken	14
3 Pauschale Gesundheitsquoten der Beschäftigten im unmittelbaren Landesdienst Berlin im Jahr 2011 nach Einzelplänen, Behörden und nach Bezirken sowie Geschlecht	16
4 Pauschale Gesundheitsquoten der Beschäftigten der Hauptverwaltung im unmittelbaren Landesdienst Berlin im Jahr 2011 nach Einzelplänen und Kapiteln sowie Geschlecht	20
5 Zahl der Kalendertage mit gemeldeten Erkrankungen der Beschäftigten im unmittelbaren Landesdienst Berlin im Jahr 2011 nach Einzelplänen, Behörden und nach Bezirken sowie Abwesenheitsarten	24
6 Pauschale Gesundheitsquoten der Beschäftigten im unmittelbaren Landesdienst Berlin im Jahr 2011 nach Einzelplänen, Behörden und nach Bezirken sowie Statusgruppen	28
7 Pauschale Gesundheitsquoten der Beschäftigten im unmittelbaren Landesdienst Berlin im Jahr 2011 nach Einzelplänen, Behörden und nach Bezirken sowie Altersgruppen	30
8 Durchschnittliche Zahl der Kalendertage mit gemeldeten Erkrankungen der Beschäftigten im unmittelbaren Landesdienst Berlin im Jahr 2011 nach Einzelplänen, Behörden und nach Bezirken sowie Geschlecht, Altersgruppen und Statusgruppen	32
<b>Abbildungen</b>	
1 Pauschale Gesundheitsquoten der Beschäftigten im unmittelbaren Landesdienst Berlin im Jahr 2011 nach Verwaltungsbereichen, Geschlecht, Statusgruppen und Altersgruppen	12
2 Pauschale Gesundheitsquoten der Beschäftigten im unmittelbaren Landesdienst Berlin seit 2007 nach Altersgruppen	13
3 Pauschale Gesundheitsquoten der Beschäftigten im unmittelbaren Landesdienst Berlin im Jahr 2011 nach Verwaltungsbereichen und Statusgruppen	13
4 Pauschale Gesundheitsquoten der Beschäftigten im unmittelbaren Landesdienst Berlin im Jahr 2011 nach . . .	
4.1 . . . Einzelplänen der Hauptverwaltung	18
4.2 . . . Bezirken	18
5 Pauschale Gesundheitsquoten der Beschäftigten der Hauptverwaltung im unmittelbaren Landesdienst Berlin im Jahr 2011 nach Behörden	19

6	Entwicklung der Pauschalen Gesundheitsquoten der Beschäftigten im unmittelbaren Landesdienst Berlin seit 2007 nach . . .	
6.1	. . . Verwaltungsbereichen	26
6.2	. . . Einzelplänen der Hauptverwaltung	26
6.3	. . . Bezirken	27
7	Pauschale Gesundheitsquoten der Beschäftigten im unmittelbaren Landesdienst Berlin seit 2007 nach Geschlecht und nach . . .	
7.1	. . . Haupt- und Bezirksverwaltung insgesamt	36
7.2	. . . Hauptverwaltung	36
7.3	. . . Bezirksverwaltungen	36

## Erläuterungen

### Allgemeines

#### Zweck der Statistik

Mit diesem Bericht werden landesweit ermittelte „Pauschale Gesundheitsquoten“ des unmittelbaren Landesdienstes Berlin für ressortübergreifende Zwecke ausgewiesen.

Als Grundlage der Auswertungen hat die Statistikstelle Personal die Vorgaben des Fachkonzeptes (Version:1.3) zur Erhebung und Verarbeitung von Daten zu krankheitsbedingten Abwesenheitszeiten („Gesundheitsreport, Stufe 1: pauschale Gesundheitsquote“) der Senatsverwaltung für Inneres und Sport herangezogen und darauf basierend diesen Bericht entwickelt.

Ausführungen des Fachressorts der Senatsverwaltung für Inneres und Sport zur „Pauschalen Gesundheitsquote“ sind unter [www.verwaltung-berlin.de/seninn/personal/verwaltung/berichte.html](http://www.verwaltung-berlin.de/seninn/personal/verwaltung/berichte.html) im Intranet zu finden.

#### Fachkonzept der Senatsverwaltung für Inneres und Sport

Die „Pauschale Gesundheitsquote“ wird definiert als der „Anteil der Kalendertage ohne gemeldete Erkrankungen an der Gesamtzahl der Kalendertage aller Beschäftigten seit dem Stichtag in Prozent je Organisationseinheit.“

In die Auswertungen werden folgende Arten krankheitsbedingter Abwesenheit einbezogen:

Abwesenheitsart laut o.g. Fachkonzept	IPV-Kennzahl
- Krankheit mit Attest	0200
- Krankheit ohne Attest	0210
- Arbeitsunfall (inkl. Dienstunfall)	0270
- Wegeunfall	0280
- Dienstunfall (nur Polizei)	9755
- Qualifizierter Dienstunfall (nur Polizei)	9760
- Wegeunfall (nur Polizei)	9765
zusätzlich seit 2007	
- Aussteuerung aus Krankenkasse	0614 0615
zusätzlich seit 2008	
- Krankheit mit Attest (nur Feuerwehr)	9250
- Krankheit ohne Attest (nur Feuerwehr)	9255
zusätzlich seit 2009	
- Berufserkrankung	0215

- Unfall Privat	0290
zusätzlich seit 2010	
- Krankheit PKV ohne KrKGld	9225
zusätzlich seit 2011	
- Versorgungskrankengeld	0340
- Wiedereingliederungsmaßnahme	0342

#### Rechtsgrundlage

Gesetz über die Statistik der Personalstruktur und der Personalkosten im unmittelbaren Landesdienst (Personalstrukturstatistikgesetz – PSSG) vom 2. Dezember 2004, GVBl., 60. Jg., Nr. 48 vom 14. Dezember 2004, S. 490.

#### Datenerhebung

In den einzelnen Personalverwaltungen dezentral vorhandene Beschäftigtendaten werden in pseudonymisierter Form über eine Schnittstelle aus dem Verfahren Integrierte Personalverwaltung (IPV-Verfahren) monatlich an die zentrale Personalstrukturdatenbank der Statistikstelle Personal bei der Senatsverwaltung für Finanzen übergeben.

#### Berichtszeitraum

Jahr 2011 (Datenstand Juni 2012)

#### Periodizität

Jährlich

#### Stand der Ergebnisse

In die Ergebnisse sind die bis einschließlich Juni des Folgejahres im IPV-Verfahren eingepflegten rückwirkenden Änderungen eingeflossen. Aufgrund des Eingabeverhaltens ist erst zu diesem Zeitpunkt ein stabiler Datenstand erreicht.

#### Grundgesamtheit

Die Grundgesamtheit umfasst Beschäftigte des unmittelbaren Landesdienstes und zwar der

- Hauptverwaltung und der
- Bezirksverwaltungen.

Die Beschäftigten des Verfassungsgerichtshofes werden der Hauptverwaltung zugeordnet. Einbezogen sind die Beurlaubten und die geringfügig Beschäftigten.

Nicht enthalten in der Grundgesamtheit sind die Beschäftigten

- der Verwaltung des Abgeordnetenhauses
- des Rechnungshofes

- des Berliner Beauftragten für Datenschutz und Informationsfreiheit
  - der Betriebe nach § 26 LHO
  - der Eigenbetriebe
  - in Ausbildung
- sowie die
- Beamten und Beamtinnen der ehemaligen Krankenhausbetriebe im Personalüberhang und
  - Beschäftigten der Berliner Forsten mit Tätigkeiten in der Waldarbeit.

Die Ergebnisse werden ohne Beamte und Beamtinnen sowie Richter und Richterinnen der Justiz und des Verfassungsgerichtshofes ausgewiesen, da deren krankheitsbedingte Abwesenheitszeiten im IPV-Verfahren nicht eingepflegt sind.

### **Genauigkeit**

Die Datenqualität wurde anlässlich der erstmaligen Ermittlung der „Pauschalen Gesundheitsquote“ für das Jahr 2007 anhand manuell erhobener Referenzdaten bei der Senatsverwaltung für Finanzen und der Senatsverwaltung für Inneres und Sport stichprobenartig überprüft. Das Ergebnis zeigte, dass in den Kapiteln mit nicht vollständig aufklärbaren Abweichungen die Gesundheitsquoten in einer Spanne zwischen 0,1 und 0,8 Prozentpunkten differierten.

Bei der Verwendung der Ergebnisse sollte beachtet werden, dass es nicht möglich ist, die Datenqualität flächendeckend zu bewerten. Sie hängt ausschließlich vom Eingabeverhalten der einzelnen Dienststellen in das IPV-Verfahren ab. Es ist davon auszugehen, dass die seit dem Beginn der Auswertungen beobachtete Verbesserung der Dateneingaben sich weiterhin fortsetzt. Je besser die Dateneingaben in qualitativer und quantitativer Hinsicht, desto größer der daraus ziehbare Nutzen und Erkenntniswert.

### **Vergleichbarkeit allgemein**

Das o.g. Fachkonzept verbindet mit der Ermittlung der „Pauschalen Gesundheitsquote“ u.a. die Erwartung, dass sie „den Vergleich der Dienststellen der unmittelbaren Landesverwaltung untereinander und mit anderen Behörden (Benchmark im Bereich der Personalverwaltung)“ unterstützt.

Dazu folgender Hinweis: Der Indikator „Pauschale Gesundheitsquote“ ist grundsätzlich zu Benchmarkzwecken geeignet. Es sind aller-

dings in Einzelfällen Verzerrungen nicht auszuschließen, die auf Grund spezifischer Arbeitszeitregelungen eintreten und hier unberücksichtigt bleiben mussten (Beispiel Ferienregelungen bei den Lehrkräften oder besondere Arbeitszeitrhythmen bei den Behörden Polizei und Feuerwehr).

### **Zeitliche Vergleichbarkeit**

Bei einem Vergleich der Auswertungsergebnisse über die Zeit sind mögliche Veränderungen der Grundgesamtheit u. a. durch Ein- und Ausgliederungen von Behörden/Bereichen in den bzw. aus dem unmittelbaren Landesdienst Berlin zu berücksichtigen.

### **Vergleichbarkeit mit anderen Erhebungen**

Vergleiche mit Gesundheits- bzw. Krankheitsquoten anderer Erhebungen z.B. von Unternehmen oder anderen Verwaltungen sind nur sinnvoll und belastbar, wenn die Ergebnisse nach denselben Methoden ermittelt werden. Für die Ermittlung und Auswertung des Krankenstandes bzw. der Fehlzeiten gibt es in Deutschland keine einheitlichen Standards, Definitionen oder Methoden. Es existieren parallele Konzepte. Unterschiede in den Erhebungsmethoden entstehen hauptsächlich durch:

- Stichproben vs. Totalerhebungen
- inklusive vs. exklusive Kurzeiterkrankungen ohne ärztliches Attest
- Arbeitstage vs. Kalendertage.

Die Statistikstelle Personal ermittelt entsprechend dem o.g. Fachkonzept die Ergebnisse im Rahmen

- einer Totalerhebung
- inklusive Kurzeiterkrankungen ohne ärztliches Attest und
- nach Kalendertagen.

### **Geheimhaltung und Datenschutz**

Nach § 16 LStatG sind Einzelangaben grundsätzlich geheim zu halten, soweit durch besondere Rechtsvorschriften nichts anderes bestimmt ist.

### **Zeichenerklärung**

- 0 weniger als die Hälfte von 1 in der letzten besetzten Stelle, jedoch mehr als nichts
- nichts vorhanden
- Zahlenwert unbekannt oder geheim zu halten
- x Tabellenfach gesperrt, weil Aussage nicht sinnvoll

## **Merkmale**

### **Einzelplan**

Oberste Gliederungsebene der Organisationsstruktur nach der Haushaltssystematik des Landes; entspricht für die Hauptverwaltung im Wesentlichen der Ressortverteilung.

### **Behörde/Bereich**

Gliederungsebene unterhalb des Einzelplans, gebildet aus einer systematischen Zusammenfassung von Kapiteln.

### **Kapitel**

Direkt aus dem IPV-Verfahren erhobene Gliederungsebene zur Abbildung der Organisationsstruktur nach der Haushaltssystematik.

### **Sollzeit**

Produkt aus der Zahl der Kalendertage und der Zahl der Beschäftigten je Monat des Berichtsjahres; aufsummiert zu einem Jahreswert.

## **Statusgruppe**

Die Statusgruppe gibt das Rechtsverhältnis eines Beschäftigten zum Land Berlin an. Es wird zwischen Beschäftigten im Beamtenverhältnis und Beschäftigten mit einem Arbeitsvertrag (Arbeitnehmer und Arbeitnehmerinnen) unterschieden. Zu den Beschäftigten im Beamtenverhältnis zählen im Bericht auch Richter und Richterinnen sowie Senatoren und Senatorinnen.

## **Beschäftigte im Jahresdurchschnitt**

Arithmetisches Mittel der Beschäftigtenzahl in den Monaten Januar bis Dezember. Auftretende Abweichungen sind auf Rundungsdifferenzen zurückzuführen.

## **Gemeldete Erkrankungen**

Gesamtzahl der Kalendertage mit gemeldeten Erkrankungen (einbezogene Arten krankheitsbedingter Abwesenheiten) aller Beschäftigten im Berichtszeitraum (siehe Fachkonzept).

## Abkürzungsverzeichnis

Abghs	Abgeordnetenhaus
BB	Berlin-Brandenburg
BlnBDI	Berliner Beauftragter für Datenschutz und Informationsfreiheit
BV	Bezirksverwaltungen
Fortbildungsinst.	Fortbildungsinstitut
gem.	gemeinsam
gerichtl.	gerichtlich
HV	Hauptverwaltung
IPV	Integrierte Personalverwaltung
Kap.	Kapitel
KMK	Kultusministerkonferenz
LABO	Landesamt für Bürger- und Ordnungsangelegenheiten
LAGeSo	Landesamt für Gesundheit und Soziales
LAGetSi	Landesamt für Arbeitsschutz, Gesundheitsschutz und technische Sicherheit
LARoV / LAGl	Landesamt zur Regelung offener Vermögensfragen / Landesausgleichsamt
LHO	Landeshaushaltsordnung
LI	Landesinstitut
LISUM	Landesinstitut für Schule und Medien
Luftfahrtb.	Luftfahrtbehörde
LVwA	Landesverwaltungsamt
pol.	politisch
PolPräs	Der Polizeipräsident in Berlin
PKV ohne KrKGld	Private Krankenversicherung ohne Krankentagegeld
PSSG	Personalstrukturstatistikgesetz
RBm	Regierende/r Bürgermeister/in
RH	Rechnungshof
SenBildWiss	Senatsverwaltung für Bildung, Wissenschaft und Forschung
SenFin	Senatsverwaltung für Finanzen
SenGesUmV	Senatsverwaltung für Gesundheit, Umwelt und Verbraucherschutz
SenInnSport	Senatsverwaltung für Inneres und Sport
SenIntArbSoz	Senatsverwaltung für Integration, Arbeit und Soziales
SenJust	Senatsverwaltung für Justiz
SenStadt	Senatsverwaltung für Stadtentwicklung
SenWiTechFrau	Senatsverwaltung für Wirtschaft, Technologie und Frauen
sozialpäd.	sozialpädagogisch
VerfGH	Verfassungsgerichtshof
WASSt	Deutsche Dienststelle für die Benachrichtigung der nächsten Angehörigen von Gefallenen der ehemaligen deutschen Wehrmacht
ZeP	Zentrales Personalüberhangmanagement



## Ergebnisse im Überblick

### Ergebnisse 2011 und Vergleich mit dem Vorjahr

Die Pauschale Gesundheitsquote des unmittelbaren Landesdienstes Berlin liegt im Jahr 2011 bei 89,7 Prozent. Gegenüber dem Vorjahr verringerte sich die Gesundheitsquote für den unmittelbaren Landesdienst um 0,6 Prozentpunkte.

Jeder Beschäftigte war im Jahr 2011 durchschnittlich 37,6 Kalendertage krank gemeldet. Im Vorjahr waren die Beschäftigten durchschnittlich 35,6 Kalendertage erkrankt, d.h. es ist ein Anstieg von zwei Kalendertagen binnen eines Jahres zu verzeichnen.

Im Jahr 2011 sind Frauen im Durchschnitt 38,6 Kalendertage krank gemeldet, also 2,4 Kalendertage mehr als Männer (36,2 Kalendertage). Beamte und Beamtinnen sind mit durchschnittlich 41,2 Kalendertagen mit Erkrankungen 8,2 Kalendertage mehr krank gemeldet als Arbeitnehmer und Arbeitnehmerinnen (33 Kalendertage). Über 60-jährige Beschäftigte sind im Durchschnitt 43,5 Kalendertage krank gemeldet und somit 23,2 Kalendertage mehr als die unter 30-Jährigen (19,4 Kalendertage).

### Anteile der krankheitsbedingten Abwesenheiten

Die Auswertung der gemeldeten Erkrankungen nach gruppierten Abwesenheitsarten zeigt, dass der weitaus größte Teil (96,7 %) aller Kalendertage mit gemeldeten krankheitsbedingten Abwesenheitszeiten auf die Abwesenheitsart Krankheit mit und ohne Attest entfällt (Krankheit mit Attest 90,6 %, Krankheit ohne Attest 6,1 %)

Anteil der Krankmeldungen 2011 nach Abwesenheitsarten

Abwesenheitsarten	Ins-gesamt	Haupt-verwaltung	Bezirks-verwaltungen
in %			
Krankheit mit / ohne Attest	96,7	96,9	95,8
Arbeits- und Dienstunfälle	2,0	2,1	1,5
Wegeunfälle	0,4	0,3	0,8
Sonstige	0,9	0,7	2,0

Der Anteil der Abwesenheitsart Krankheit mit und ohne Attest ist im Vergleich zum Vorjahr sowohl in der Hauptverwaltung als auch in den Bezirksverwaltungen angestiegen. In der Hauptverwaltung um 0,2 Prozentpunkte und in den Bezirksverwaltungen um 0,4 Prozentpunkte.

In beiden Verwaltungsbereichen ist der Anteil der Arbeits- und Dienstunfälle sowie der Wegeunfälle um 0,1 bzw. 0,2 Prozentpunkte gesunken. Der Anteil der sonstigen Abwesenheiten ist sowohl in der Hauptverwaltung als auch in den Bezirksverwaltungen gleich geblieben.

An der zweiten Stelle der häufigsten Abwesenheitsarten stehen bei der Hauptverwaltung mit zwei Prozent die Arbeits- und Dienstunfälle und bei den Bezirksverwaltungen mit zwei Prozent die sonstigen krankheitsbedingten Abwesenheitsarten, zu denen auch die Abwesenheitsart Aussteuerung aus Krankenkasse gehört.

### Gesundheitsquoten nach Verwaltungsbereichen

Die Gesundheitsquote der Hauptverwaltung beträgt im Berichtsjahr 89,5 Prozent, die der Bezirksverwaltungen 90,4 Prozent. In der Hauptverwaltung ging sie um 0,6 Prozentpunkte gegenüber dem Vorjahr zurück, in den Bezirksverwaltungen um 0,3 Prozentpunkte.

Für fünf der insgesamt 47 ausgewiesenen Behörden/Bereiche der Hauptverwaltung wurden unterdurchschnittliche Gesundheitsquoten ermittelt. Diese fünf Behörden/Bereiche umfassen im Jahr 2011 durchschnittlich circa 25 600 Beschäftigte. Das sind 31,1 Prozent aller Beschäftigten der Hauptverwaltung, die sich insbesondere aus den Bereichen Polizei (85,1 %) und ZeP - Zentrales Personalüberhangmanagement (9,8 %) zusammen setzen.

### Gesundheitsquoten nach Statusgruppen

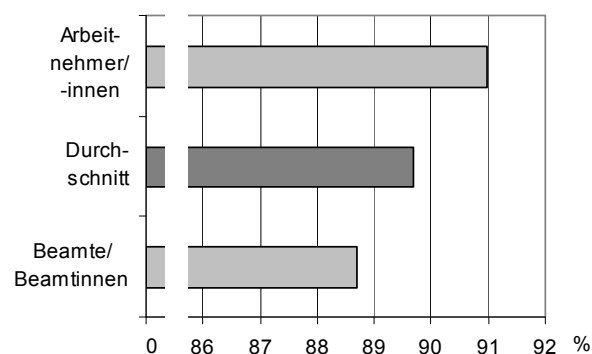
Die Gesundheitsquote wurde auch nach Statusgruppen ausgewertet. Sie beträgt bei Beamten und Beamtinnen 88,7 Prozent und liegt damit einen Prozentpunkt unter der durchschnittlichen Pauschalen Gesundheitsquote. Die Quote der Arbeitnehmerinnen und Arbeitnehmer liegt mit 91 Prozent 1,3 Prozentpunkte über dem Durchschnitt.

Gesundheitsquoten 2011 nach Statusgruppen

Statusgruppe	Ins- gesamt	Haupt- verwaltung	Bezirks- verwaltungen
in %			
Insgesamt	89,7	89,5	90,4
Beamte/ Beamtinnen	88,7	88,4	90,6
Arbeitnehmer/ -innen	91,0	91,3	90,4

Im Vergleich zum Vorjahr hat sich die Gesundheitsquote der Arbeitnehmer und Arbeitnehmerinnen nicht verändert, wohingegen die Gesundheitsquote der Beamten und Beamtinnen um einen Prozentpunkt zurückgegangen ist.

Gesundheitsquoten 2011 nach Statusgruppen



### Gesundheitsquoten nach Altersgruppen

Die Gesundheitsquoten der Beschäftigten differieren je nach Altersgruppe, so liegt zwischen der niedrigsten und der höchsten Gesundheitsquote eine Spanne von 6,6 Prozentpunkten. Die höchste Quote wurde für die Gruppe der unter 30-Jährigen (94,7 %), die niedrigste in der Gruppe 60 Jahre und älter ermittelt (88,1 %).

Gesundheitsquoten 2011 nach Altersgruppen

Altersgruppe von ... bis unter ... Jahren	Ins- gesamt	Haupt- verwaltung	Bezirks- verwaltungen
in %			
unter 30	94,7	94,9	94,0
30 – 40	92,1	92,1	92,1
40 – 50	90,4	90,4	90,5
50 – 60	88,3	88,0	89,3
60 und älter	88,1	86,9	91,9

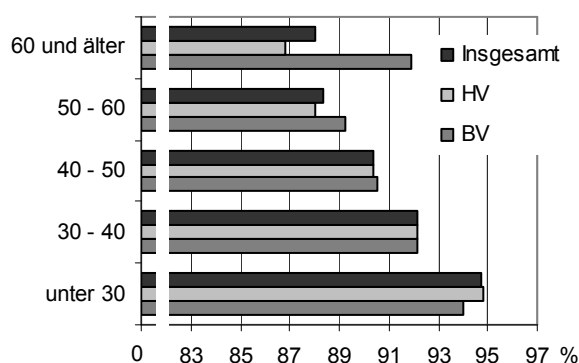
Die Ergebnisse für die Altersgruppe 60 Jahre und älter sind nur eingeschränkt aussagefähig. Der Grund hierfür ist, dass sich in dieser Altersgruppe auch die Beschäftigten in der Freistellungsphase

der Altersteilzeit befinden, deren Erkrankungen nicht erfasst werden können.

Jüngere Beschäftigte sind im Schnitt weniger Kalendertage krank gemeldet als ältere Beschäftigte. Anders ausgedrückt: Mit zunehmendem Alter sinkt die Gesundheitsquote.

Diese Aussage wurde auch durch eine Untersuchung des Zusammenhangs zwischen Alter und Gesundheitsquote als statistisch signifikant bestätigt.

Gesundheitsquoten 2011 nach Altersgruppen



### Gesundheitsquoten nach Geschlecht

Die Gesundheitsquoten der Frauen und Männer des unmittelbaren Landesdienstes Berlin unterscheiden sich im Jahr 2011 um 0,7 Prozentpunkte (Frauen 89,4 %, Männer 90,1 %). Die Gesundheitsquote für Männer ist gegenüber dem Vorjahr um 0,3 Prozentpunkte zurückgegangen, die der Frauen hingegen um 0,7 Prozentpunkte.

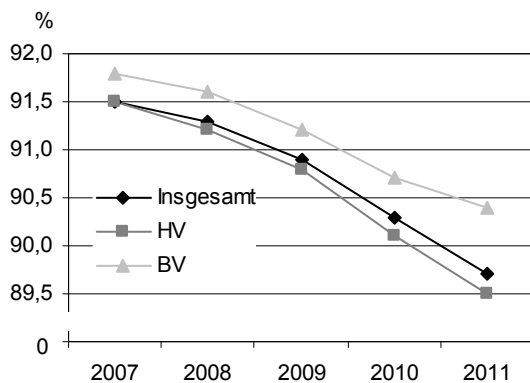
Bei getrennter Betrachtung der Haupt- und Bezirksverwaltungen zeigt sich, dass in der Hauptverwaltung die Gesundheitsquote der Frauen mit 89,3 Prozent um 0,4 Prozentpunkte niedriger ist als die der Männer, in den Bezirksverwaltungen ist die Quote der Frauen um 1,7 Prozentpunkte niedriger als die der Männer. (Frauen 89,9 %, Männer 91,6 %).

### Entwicklung seit 2007<sup>1)</sup>

Die Pauschale Gesundheitsquote des unmittelbaren Landesdienstes Berlin ist seit 2007 um 1,8 Prozentpunkte gesunken, von 91,5 Prozent auf 89,7 Prozent.

1) Zu den im jeweiligen Jahr einbezogenen Arten krankheitsbedingter Abwesenheit siehe Erläuterungen: Fachkonzept der Senatsverwaltung für Inneres und Sport

Entwicklung der Gesundheitsquoten seit 2007 nach Verwaltungsbereichen



Ein Beschäftigter des unmittelbaren Landesdienstes Berlin ist im Jahr 2011 im Durchschnitt 6,7 Kalendertage mehr krank gemeldet als im Jahr 2007; insgesamt knapp fünfeinhalb Kalenderwochen im Jahr 2011. Im Jahr 2007 waren es knapp viereinhalb Wochen.

Durchschnittliche Zahl der Kalendertage mit Erkrankungen je Beschäftigten seit 2007

Jahr	Durchschnittliche Zahl der Kalendertage mit Erkrankungen
	absolut
2007	30,9
2008	31,8
2009	33,3
2010	35,6
2011	37,6
	Veränderung gegenüber dem Vorjahr
2008	0,9
2009	1,5
2010	2,3
2011	2,0

### Entwicklung der Gesundheitsquoten nach Altersgruppen

Die unter 30-jährigen Beschäftigten haben in allen Berichtsjahren die höchste Pauschale Gesundheitsquote von allen Altersgruppen zu verzeichnen. Diese lag im Jahr 2007 bei 93,9 Prozent und liegt im aktuellen Berichtsjahr bei 94,7 Prozent.

Die Gesundheitsquote der 30 bis 40-Jährigen bewegt sich in den vergangenen fünf Jahren in einer Spanne von 0,4 Prozentpunkten und hat in 2011 ihren Ausgangswert von 92,1 Prozent erreicht.

Die Quoten für die Beschäftigten der ältesten drei Altersgruppen sinken seit 2007. Die Ge-

sundheitsquote der 40 bis 50-Jährigen fällt insgesamt um 1,4 Prozentpunkte auf 90,4 Prozent und die der 50 bis 60-Jährigen um 2,5 Prozentpunkte auf 88,3 Prozent.

Die Gesundheitsquote der Altersgruppe 60 Jahre und älter sinkt seit 2007 um insgesamt 3,5 Prozentpunkte und erreicht im Jahr 2011 den niedrigsten Wert aller Altersgruppen seit erstmaliger Erhebung (88,1 Prozent).

### Strukturelle Entwicklung

Die Entwicklung der Gesundheitsquoten nach Verwaltungsbereichen und Geschlecht zeigt, dass ausnahmslos ein Rückgang zu verzeichnen ist.

Gesundheitsquoten seit 2007 nach Verwaltungsbereich und Geschlecht

Jahr	Insgesamt	Hauptverwaltung	Bezirksverwaltungen
	in %		
	Insgesamt		
2007	91,5	91,5	91,8
2008	91,3	91,2	91,6
2009	90,9	90,8	91,2
2010	90,3	90,1	90,7
2011	89,7	89,5	90,4
	männlich		
2007	91,5	91,3	92,6
2008	91,1	90,8	92,5
2009	90,8	90,4	92,4
2010	90,4	90,1	91,8
2011	90,1	89,7	91,6
	weiblich		
2007	91,6	91,6	91,4
2008	91,4	91,5	91,2
2009	90,9	91,0	90,7
2010	90,1	90,1	90,2
2011	89,4	89,3	89,9
	Veränderung gegenüber dem Vorjahr in Prozentpunkten		
	Insgesamt		
2008	-0,2	-0,3	-0,2
2009	-0,4	-0,4	-0,4
2010	-0,6	-0,7	-0,5
2011	-0,6	-0,6	-0,3
	männlich		
2008	-0,4	-0,5	-0,1
2009	-0,3	-0,4	-0,1
2010	-0,4	-0,3	-0,6
2011	-0,3	-0,4	-0,2
	weiblich		
2008	-0,2	-0,1	-0,2
2009	-0,5	-0,5	-0,5
2010	-0,8	-0,9	-0,5
2011	-0,7	-0,8	-0,3

1 Entwicklung der Pauschalen Gesundheitsquoten<sup>1)</sup> der Beschäftigten im unmittelbaren Landesdienst Berlin<sup>2)</sup> seit 2007 nach Verwaltungsbereichen, Geschlecht, Statusgruppen und Altersgruppen

- Datenstand im IPV-Verfahren jeweils Juni des Folgejahres -

Jahr	Gesundheitsquote der Beschäftigten <sup>3)</sup> in %												Durchschnittliche Zahl der Kalendertage mit Erkrankungen je Beschäftigten
	Ins-gesamt	Verwaltungsbereich		Geschlecht		Statusgruppe		Altersgruppe von ... bis unter ... Jahre					
		Haupt-verwaltung <sup>3)</sup>	Bezirks-verwaltungen	Männer	Frauen	Beamte/Beam-tinnen <sup>3)</sup>	Arbeit-nehmer/-innen	unter 30	30 - 40	40 - 50	50 - 60	60 und älter	

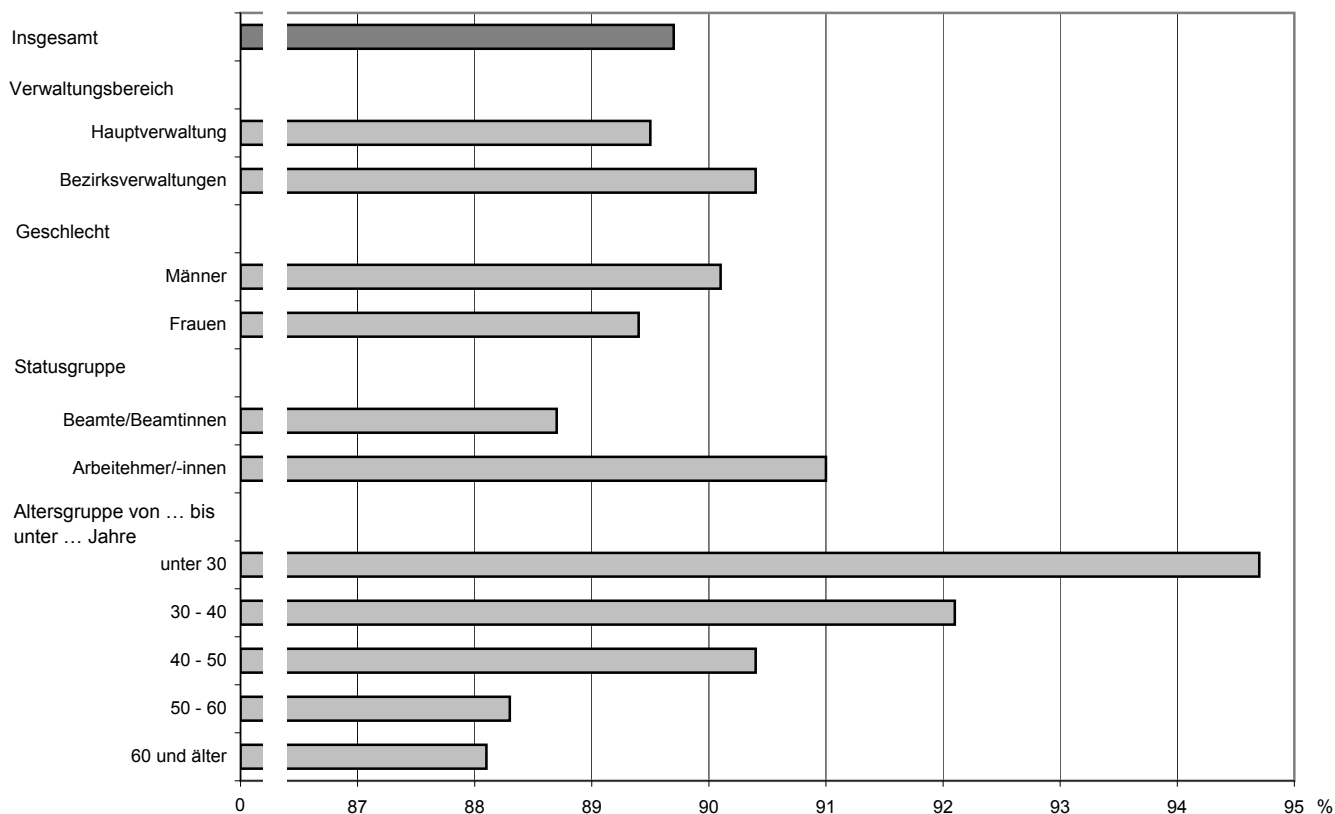
absolut

2007	91,5	91,5	91,8	91,5	91,6	91,4	91,8	93,9	92,1	91,8	90,8	91,6	30,9
2008	91,3	91,2	91,6	91,1	91,4	91,0	91,7	94,4	91,9	91,7	90,6	91,1	31,8
2009	90,9	90,8	91,2	90,8	90,9	90,5	91,4	94,7	91,7	91,3	90,0	90,5	33,3
2010	90,3	90,1	90,7	90,4	90,1	89,7	91,0	94,9	91,9	90,9	89,0	89,1	35,6
2011	89,7	89,5	90,4	90,1	89,4	88,7	91,0	94,7	92,1	90,4	88,3	88,1	37,6

Veränderung zum Vorjahr in %-Punkten bzw. Kalendertagen

2008	-0,2	-0,3	-0,2	-0,4	-0,2	-0,4	-0,1	0,5	-0,2	-0,1	-0,2	-0,5	0,9
2009	-0,4	-0,4	-0,4	-0,3	-0,5	-0,5	-0,3	0,3	-0,2	-0,4	-0,6	-0,6	1,5
2010	-0,6	-0,7	-0,5	-0,4	-0,8	-0,8	-0,4	0,2	0,2	-0,4	-1,0	-1,4	2,3
2011	-0,6	-0,6	-0,3	-0,3	-0,7	-1,0	0,0	-0,2	0,2	-0,5	-0,7	-1,0	2,0

1 Pauschale Gesundheitsquoten<sup>1)</sup> der Beschäftigten im unmittelbaren Landesdienst Berlin<sup>2)</sup> im Jahr 2011 nach Verwaltungsbereichen, Geschlecht, Statusgruppen<sup>3)</sup> und Altersgruppen

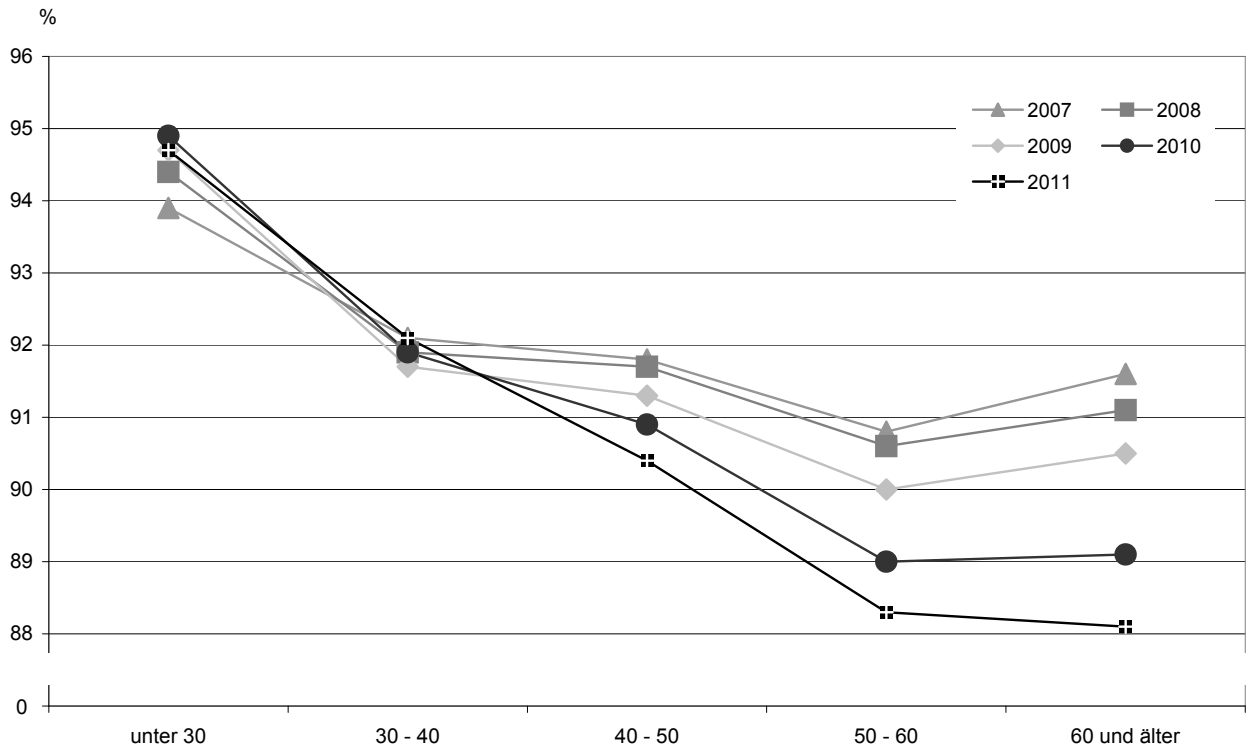


1) entsprechend den Vorgaben der Senatsverwaltung für Inneres und Sport (siehe Erläuterungen)

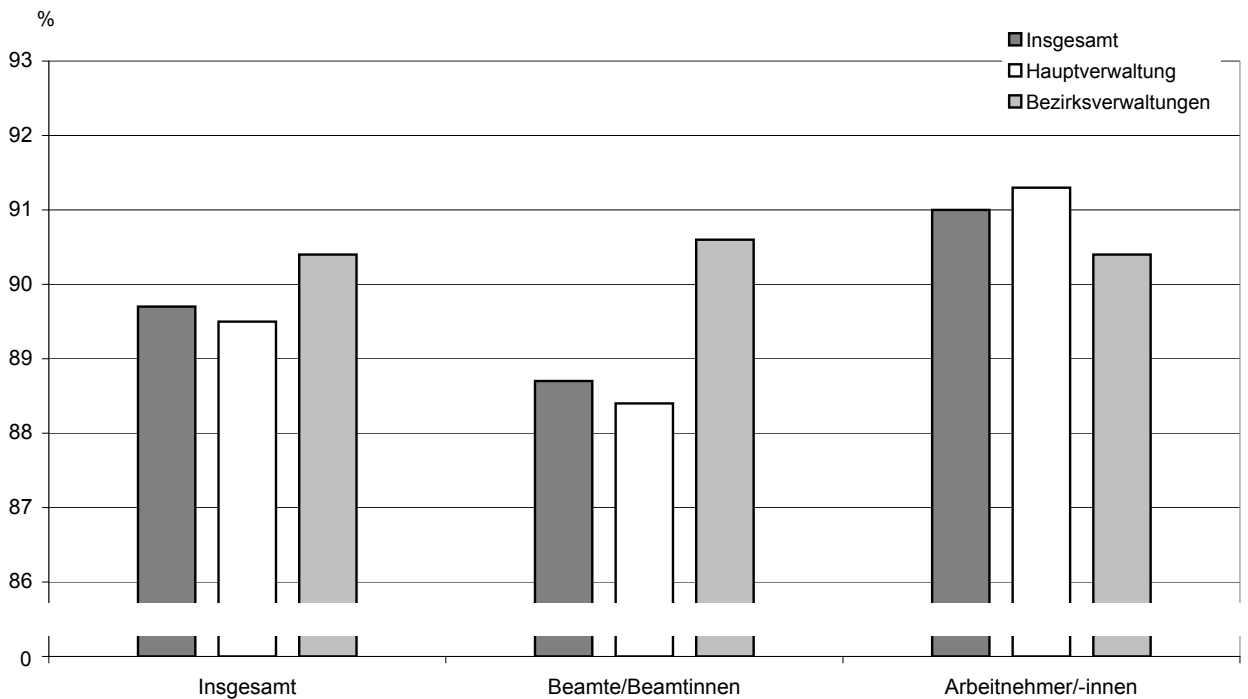
2) entsprechend Personalstrukturstatistikgesetz ohne Abghs, RH, BInBDI

3) ohne Beamte/Beamtinnen und Richter/Richterinnen der Justiz und des Verfassungsgerichtshofs, da deren krankheitsbedingte Abwesenheitszeiten im Verfahren Integrierte Personalverwaltung -IPV- nicht eingepflegt sind

2 Pauschale Gesundheitsquoten<sup>1)</sup> der Beschäftigten<sup>2)</sup> im unmittelbaren Landesdienst Berlin<sup>3)</sup> seit 2007 nach Altersgruppen



3 Pauschale Gesundheitsquoten<sup>1)</sup> der Beschäftigten<sup>2)</sup> im unmittelbaren Landesdienst Berlin<sup>3)</sup> im Jahr 2011 nach Verwaltungsbereichen und Statusgruppen



1) nach Fachkonzept der Senatsverwaltung für Inneres und Sport (siehe Erläuterungen)

2) ohne Beamte/Beamtinnen und Richter/Richterinnen der Justiz und des Verfassungsgerichtshofs, da deren krankheitsbedingte Abwesenheitszeiten im Verfahren Integrierte Personalverwaltung -IPV- nicht eingepflegt sind

3) entsprechend Personalstrukturstatistikgesetz ohne Abghs, RH, BinBDI

2 Entwicklung der Pauschalen Gesundheitsquoten<sup>1)</sup> der Beschäftigten im unmittelbaren Landesdienst Berlin<sup>2)</sup> seit 2007 nach Einzelplänen, Behörden und nach Bezirken  
- Datenstand im IPV-Verfahren jeweils Juni des Folgejahres -

Verwaltungsbereich --- Einzelplan/Behörde/Bereich --- Bezirk	Gesundheitsquote der Beschäftigten in %						Beschäftigte im Jahresdurchschnitt				
	2011	Veränderung 2011 zu 2010 in %-Punkten	2010	2009	2008	2007	2011	2010	2009	2008	2007
<b>Haupt- und Bezirksverwaltungen insgesamt<sup>3)</sup></b>	89,7	-0,6	90,3	90,9	91,3	91,5	106 236,2	107 326,7	109 140,6	110 671,6	112 640,0
<b>Hauptverwaltung insgesamt<sup>3)</sup></b>	89,5	-0,6	90,1	90,8	91,2	91,5	82 398,9	83 370,0	84 549,9	85 715,7	86 517,5
03 - Regierende/r Bürgermeister/in	94,7	-0,4	95,1	95,3	96,0	96,0	397,1	399,1	403,5	413,2	420,8
RBm - Senatskanzlei - außer Kultur	95,4	-1,0	96,4	95,7	95,6	96,5	198,3	199,0	196,3	200,7	200,4
RBm - Senatskanzlei - Kultur	93,9	0,2	93,7	94,9	96,3	95,5	198,8	200,1	207,3	212,5	220,3
05 - Inneres und Sport	87,9	-0,1	88,1	88,1	88,6	89,2	28 140,5	28 343,6	28 333,4	28 373,3	28 831,8
SenInnSport - Inneres	93,9	0,4	93,5	93,9	94,2	94,6	773,8	765,1	730,1	665,9	645,1
SenInnSport - Sport	94,3	1,7	92,6	94,8	93,5	95,6	189,3	187,1	186,3	186,3	188,8
PolPräs	87,2	-0,2	87,4	87,7	88,3	88,8	21 791,8	21 926,3	21 929,0	22 105,8	22 638,3
Feuerwehr	89,6	-0,1	89,7	88,6	88,4	89,5	3 908,3	3 981,2	3 991,0	3 888,7	3 789,3
LABO	88,5	-0,1	88,7	89,4	89,2	89,6	995,2	1 001,8	1 010,0	1 034,5	1 069,3
LVwA	92,5	1,6	90,9	91,8	92,0	92,4	482,3	482,3	487,0	492,2	501,2
06 - Justiz (einschl. VerfGH) <sup>3)</sup>	90,7	0,2	90,5	90,7	90,7	91,0	2 257,0	2 253,1	2 244,1	2 241,7	2 257,7
Verfassungsgerichtshof <sup>3)</sup>	.	x	.	.	.	.	2,9	2,8	2,0	2,0	2,0
SenJust <sup>3)</sup>	93,8	0,8	93,0	92,4	93,9	93,9	116,8	112,3	106,0	107,3	113,2
Generalstaatsanwaltschaft <sup>3)</sup>	95,2	-0,6	95,7	92,3	96,1	94,2	34,8	28,1	27,6	25,0	23,0
Staatsanwaltschaft <sup>3)</sup>	90,2	1,0	89,3	90,1	90,9	92,4	220,3	220,0	214,9	213,3	218,6
Amtsanwaltschaft <sup>3)</sup>	92,4	2,6	89,8	91,6	88,4	87,8	38,5	38,8	37,0	35,5	35,3
Kammergericht <sup>3)</sup>	90,7	-2,1	92,8	90,9	93,1	92,2	128,5	149,3	163,4	145,1	142,8
Landgericht <sup>3)</sup>	89,6	1,3	88,3	89,5	89,0	88,2	169,8	165,8	166,0	175,9	186,6
Amtsgerichte <sup>3)</sup>	89,9	0,1	89,8	89,7	89,5	90,1	949,6	935,2	919,6	933,3	946,1
Oberverwaltungsgericht BB <sup>3)</sup>	.	x	.	.	.	.	17,8	18,9	19,0	18,8	18,0
Verwaltungsgericht <sup>3)</sup>	91,1	0,7	90,4	94,0	90,3	89,9	56,3	56,4	55,5	55,7	56,1
Sozialgericht <sup>3)</sup>	93,2	-1,4	94,6	92,2	92,4	91,1	146,6	139,0	126,9	102,6	98,8
Justizvollzugsanstalten <sup>3)</sup>	90,9	0,3	90,5	91,8	91,8	92,4	375,3	386,5	406,2	427,3	417,3
09 - Integration, Arbeit und Soziales	91,2	0,1	91,1	92,0	92,0	92,6	1 749,9	1 757,0	1 796,6	1 819,3	1 798,4
SenIntArbSoz	93,0	-0,6	93,6	94,5	94,1	95,6	342,2	339,1	345,3	343,3	351,7
Arbeitsgerichtsbarkeit	93,9	0,3	93,6	93,2	93,9	93,6	255,3	258,9	265,1	266,7	269,3
LAGeSo	90,6	0,1	90,4	91,3	91,5	91,5	866,9	861,8	878,4	887,6	837,3
WASt	88,4	0,2	88,1	90,2	89,7	91,4	285,6	297,3	307,8	321,8	340,2
10 - Bildung, Wissenschaft und Forschung	90,0	-1,3	91,3	92,7	93,4	93,3	37 240,6	37 310,4	37 572,6	37 585,8	37 466,3
SenBildWiss	92,3	-0,2	92,6	93,7	94,1	94,3	1 299,9	1 283,3	1 267,0	1 269,2	1 276,3
Landeszentrale für pol. Bildungsarbeit	90,3	1,6	88,7	86,6	87,3	97,2	10,4	12,0	10,4	10,0	9,5
Schulen	89,9	-1,4	91,3	92,7	93,3	93,3	35 647,6	35 731,6	36 017,8	36 032,4	35 870,3
LISUM <sup>4)</sup>	x	x	x	x	x	93,2	x	x	x	x	29,3
Sozialpäd. Fortbildungsinst. BB	90,9	-1,5	92,4	91,0	91,2	92,2	53,0	55,4	54,1	53,8	54,8
Sekretariat der KMK	95,2	-1,0	96,2	95,4	95,5	95,3	229,7	228,2	223,3	220,3	226,1
11 - Gesundheit, Umwelt und Verbraucherschutz	92,6	0,0	92,5	93,1	93,1	93,7	797,2	780,3	789,3	791,3	787,8
SenGesUmV	93,2	-0,4	93,6	93,9	93,3	94,5	545,8	529,9	528,8	532,8	522,7
LI für gerichtl. u. soziale Medizin	93,1	-1,0	94,1	96,5	95,8	95,8	54,8	53,8	55,4	56,1	54,5
Gemeinsames Krebsregister	90,3	0,5	89,7	92,6	92,2	89,6	22,2	21,5	23,0	22,3	23,6
LAGetSi	91,1	1,7	89,4	89,7	91,7	91,9	161,5	162,1	167,9	165,4	172,6
Fischereiamt	88,0	1,8	86,2	89,6	91,4	84,4	12,8	13,0	14,1	14,7	14,4
12 - Stadtentwicklung	92,9	-1,2	94,1	94,0	94,3	94,3	1 610,9	1 624,5	1 648,1	1 667,3	1 685,5
SenStadt	93,2	-1,1	94,2	94,1	94,2	94,5	1 323,4	1 329,7	1 351,4	1 376,2	1 397,3
Berliner Forsten	93,2	-2,0	95,3	95,2	95,1	94,2	91,9	94,3	96,9	97,0	98,0
Pflanzenschutzamt	92,3	-3,5	95,8	94,2	96,3	95,7	28,6	30,8	30,3	30,0	31,0
Landesdenkmalamt	93,0	0,0	93,0	94,7	95,7	96,8	51,4	53,3	49,0	43,8	38,8
Verkehrslenkung Berlin	90,0	-1,4	91,4	91,6	93,5	91,5	110,8	111,5	114,2	113,3	113,3
Gem. Obere Luftfahrth. BB	94,9	3,4	91,6	95,5	96,3	94,0	4,8	5,0	6,3	7,0	7,0
13 - Wirtschaft, Technologie und Frauen	93,4	0,4	93,1	93,4	93,2	94,7	408,1	399,1	398,3	401,6	414,8
15 - Finanzen	90,7	-0,4	91,2	91,1	91,5	91,8	7 289,3	7 459,9	7 627,3	7 777,8	7 937,8
SenFin	93,5	-0,4	94,0	94,4	94,2	94,7	619,6	526,3	528,2	542,9	731,5
LARoV/LAg <sup>5)</sup>	x	x	91,7	90,1	90,1	92,7	x	108,3	132,1	142,0	153,3
Landeshauptkasse	90,2	-3,7	94,0	94,1	94,3	92,4	69,3	69,8	71,8	73,5	80,5
ZeP (Kapitel 1522)	91,3	0,2	91,1	92,0	93,2	94,9	112,0	122,7	121,2	106,3	91,8
Finanzämter	90,5	-0,4	90,9	90,8	91,3	91,4	6 488,3	6 632,9	6 774,0	6 913,2	6 880,8
28 - Zentrale Personalangelegenheiten - Stellenpool	87,9	0,8	87,1	87,2	87,7	87,8	2 508,4	3 043,1	3 736,8	4 644,4	4 914,5

Noch: 2 Entwicklung der Pauschalen Gesundheitsquoten<sup>1)</sup> der Beschäftigten im unmittelbaren Landesdienst Berlin<sup>2)</sup> seit 2007 nach Einzelplänen, Behörden und nach Bezirken

- Datenstand im IPV-Verfahren jeweils Juni des Folgejahres -

Verwaltungsbereich --- Einzelplan/Behörde/Bereich --- Bezirk	Gesundheitsquote der Beschäftigten in %						Beschäftigte im Jahresdurchschnitt				
	2011	Veränderung 2011 zu 2010 in %-Punkten	2010	2009	2008	2007	2011	2010	2009	2008	2007
<b>Bezirksverwaltungen insgesamt</b>	90,4	-0,3	90,7	91,2	91,6	91,8	23 837,3	23 956,7	24 590,8	24 955,9	26 122,5
Mitte	89,6	-0,3	89,9	90,5	90,7	91,2	2 777,5	2 815,7	2 946,3	3 031,3	3 145,8
Friedrichshain-Kreuzberg	90,9	0,2	90,7	91,3	91,9	91,7	1 952,2	1 956,8	2 013,0	2 027,8	2 104,8
Pankow	90,2	-0,5	90,6	91,3	91,9	91,9	2 239,8	2 239,8	2 325,3	2 382,2	2 503,3
Charlottenburg-Wilmersdorf	90,2	-0,1	90,3	91,3	91,1	91,7	2 118,0	2 182,4	2 248,2	2 280,5	2 352,3
Spandau	90,6	-0,3	90,9	91,8	92,0	92,2	1 596,6	1 617,7	1 631,8	1 626,8	1 704,3
Steglitz-Zehlendorf	91,6	-0,2	91,8	91,4	91,9	92,2	1 984,8	1 964,4	1 975,8	1 957,7	2 053,3
Tempelhof-Schöneberg	90,2	-0,6	90,8	90,9	91,8	91,6	1 937,3	1 944,2	2 045,2	2 115,7	2 235,6
Neukölln	90,6	-0,5	91,1	91,3	91,7	91,7	1 796,9	1 805,8	1 849,0	1 893,5	2 042,3
Treptow-Köpenick	90,1	-1,1	91,2	91,6	91,9	92,2	1 876,3	1 883,5	1 902,8	1 908,8	1 987,5
Marzahn-Hellersdorf	90,2	0,0	90,2	91,1	91,2	91,9	1 872,9	1 876,8	1 913,4	1 933,7	2 016,3
Lichtenberg	90,7	0,2	90,5	91,5	91,9	91,8	2 027,3	1 995,9	2 015,0	2 036,8	2 119,0
Reinickendorf	91,0	-0,1	91,0	91,4	92,0	91,9	1 657,7	1 673,8	1 730,7	1 767,2	1 858,1

1) entsprechend den Vorgaben der Senatsverwaltung für Inneres und Sport (siehe Erläuterungen)

2) entsprechend Personalstrukturstatistikgesetz ohne Abghs, RH, BlnBDI

3) ohne Beamte/Beamtinnen und Richter/Richterinnen der Justiz und des Verfassungsgerichtshofs, da deren krankheitsbedingte Abwesenheitszeiten im Verfahren Integrierte Personalverwaltung -IPV- nicht eingepflegt sind

4) Errichtung eines gemeinsamen LISUM Berlin-Brandenburg zum 1.1.2007; Auflösung des Kapitels 1032 (LISUM Berlin) zum 1.1.2008

5) Auflösung des Kapitels 1514 (LARoV/LagI) zum 31.12.2010

3 Pauschale Gesundheitsquoten<sup>1)</sup> der Beschäftigten im unmittelbaren Landesdienst Berlin<sup>2)</sup> im Jahr 2011 nach Einzelplänen, Behörden und nach Bezirken sowie Geschlecht

Verwaltungsbereich --- Einzelplan/Behörde/Bereich --- Bezirk	Beschäftigte im Jahresdurchschnitt			Erkrankungen <sup>3)</sup> der Beschäftigten in Kalendertagen			Sollzeit der Beschäftigten in Kalendertagen			Gesundheitsquote der Beschäftigten in %		
	ins- gesamt	männ- lich	weib- lich	ins- gesamt	männ- lich	weib- lich	ins- gesamt	männ- lich	weib- lich	ins- gesamt	männ- lich	weib- lich
<b>Haupt- und Bezirksverwaltungen insgesamt<sup>4)</sup></b>	106 236,2	42 771,0	63 465,2	3 996 814	1 549 090	2 447 724	38 775 806	15 611 251	23 164 555	89,7	90,1	89,4
<b>Hauptverwaltung insgesamt<sup>4)</sup></b>	82 398,9	35 081,3	47 317,7	3 164 976	1 313 830	1 851 146	30 074 997	12 804 337	17 270 660	89,5	89,7	89,3
03 - Regierende/r Bürgermeister/in	397,1	146,9	250,2	7 753	2 479	5 274	144 930	53 618	91 312	94,7	95,4	94,2
RBm - Senatskanzlei - außer Kultur	198,3	78,3	119,9	3 334	1 009	2 325	72 358	28 587	43 771	95,4	96,5	94,7
RBm - Senatskanzlei - Kultur	198,8	68,6	130,3	4 419	1 470	2 949	72 572	25 031	47 541	93,9	94,1	93,8
05 - Inneres und Sport	28 140,5	20 229,3	7 911,2	1 240 386	879 725	360 661	10 271 317	7 383 663	2 887 654	87,9	88,1	87,5
SenInnSport - Inneres	773,8	296,7	477,2	17 221	6 090	11 131	282 451	108 287	174 164	93,9	94,4	93,6
SenInnSport - Sport	189,3	138,6	50,7	3 950	2 631	1 319	69 076	50 579	18 497	94,3	94,8	92,9
PolPräs	21 791,8	15 692,0	6 099,8	1 016 241	719 346	296 895	7 954 080	5 727 607	2 226 473	87,2	87,4	86,7
Feuerwehr	3 908,3	3 696,0	212,3	148 091	140 419	7 672	1 426 443	1 348 970	77 473	89,6	89,6	90,1
LABO	995,2	243,8	751,4	41 678	6 638	35 040	363 237	88 973	274 264	88,5	92,5	87,2
LVwA	482,3	162,3	319,9	13 205	4 601	8 604	176 030	59 247	116 783	92,5	92,2	92,6
06 - Justiz (einschl. VerfGH) <sup>4)</sup>	2 257,0	319,4	1 937,6	76 480	8 547	67 933	823 794	116 587	707 207	90,7	92,7	90,4
Verfassungsgerichtshof <sup>4)</sup>	2,9	-	2,9	.	x	.	1 064	x	1 064	.	x	.
SenJust <sup>4)</sup>	116,8	11,4	105,3	2 649	110	2 539	42 611	4 166	38 445	93,8	97,4	93,4
Generalstaatsanwaltschaft <sup>4)</sup>	34,8	13,6	21,2	613	130	483	12 684	4 960	7 724	95,2	97,4	93,7
Staatsanwaltschaft <sup>4)</sup>	220,3	9,5	210,8	7 841	201	7 640	80 394	3 471	76 923	90,2	94,2	90,1
Amtsanwaltschaft <sup>4)</sup>	38,5	-	38,5	1 067	x	1 067	14 054	x	14 054	92,4	x	92,4
Kammergericht <sup>4)</sup>	128,5	29,7	98,8	4 375	516	3 859	46 901	10 829	36 072	90,7	95,2	89,3
Landgericht <sup>4)</sup>	169,8	5,4	164,3	6 436	109	6 327	61 969	1 978	59 991	89,6	94,5	89,5
Amtsgerichte <sup>4)</sup>	949,6	47,6	902,0	35 169	1 309	33 860	346 586	17 374	329 212	89,9	92,5	89,7
Oberverwaltungsgericht BB <sup>4)</sup>	17,8	3,3	14,4	.	36	.	6 478	1 217	5 261	.	97,0	.
Verwaltungsgericht <sup>4)</sup>	56,3	4,5	51,8	1 840	37	1 803	20 562	1 641	18 921	91,1	97,7	90,5
Sozialgericht <sup>4)</sup>	146,6	14,4	132,2	3 613	556	3 057	53 504	5 261	48 243	93,2	89,4	93,7
Justizvollzugsanstalten <sup>4)</sup>	375,3	180,0	195,3	12 524	5 543	6 981	136 987	65 690	71 297	90,9	91,6	90,2
09 - Integration, Arbeit und Soziales	1 749,9	468,0	1 281,9	56 385	11 852	44 533	638 742	170 819	467 923	91,2	93,1	90,5
SenIntArbSoz	342,2	132,6	209,6	8 725	2 927	5 798	124 903	48 395	76 508	93,0	94,0	92,4
Arbeitsgerichtsbarkeit	255,3	75,2	180,1	5 672	985	4 687	93 163	27 437	65 726	93,9	96,4	92,9
LAGeSo	866,9	204,1	662,8	29 855	6 272	23 583	316 444	74 488	241 956	90,6	91,6	90,3
WASSt	285,6	56,2	229,4	12 133	1 668	10 465	104 232	20 499	83 733	88,4	91,9	87,5
10 - Bildung, Wissenschaft und Forschung	37 240,6	9 537,4	27 703,2	1 353 861	290 441	1 063 420	13 592 671	3 481 059	10 111 612	90,0	91,7	89,5
SenBildWiss	1 299,9	358,8	941,2	36 304	8 670	27 634	474 486	130 951	343 535	92,3	93,4	92,0
Landeszentrale für pol. Bildungsarbeit	10,4	4,3	6,2	368	55	313	3 799	1 550	2 249	90,3	96,5	86,1
Schulen	35 647,6	9 111,4	26 536,2	1 311 370	280 789	1 030 581	13 011 220	3 325 567	9 685 653	89,9	91,6	89,4
Sozialpäd. Fortbildungsinst. BB	53,0	10,5	42,5	1 759	339	1 420	19 340	3 831	15 509	90,9	91,2	90,8
Sekretariat der KMK	229,7	52,5	177,2	4 060	588	3 472	83 826	19 160	64 666	95,2	96,9	94,6
11 - Gesundheit, Umwelt und Verbraucherschutz	797,2	303,5	493,7	21 609	6 372	15 237	290 996	110 775	180 221	92,6	94,2	91,5
SenGesUmV	545,8	196,8	349,1	13 628	3 864	9 764	199 249	71 810	127 439	93,2	94,6	92,3
LI für gerichtl. u. soziale Medizin	54,8	26,1	28,8	1 381	602	779	20 018	9 523	10 495	93,1	93,7	92,6
Gemeinsames Krebsregister	22,2	2,4	19,8	788	.	.	8 095	883	7 212	90,3	.	.
LAGeTSi	161,5	71,4	90,1	5 250	1 715	3 535	58 948	26 063	32 885	91,1	93,4	89,3
Fischereiamt	12,8	6,8	6,0	562	.	.	4 686	2 496	2 190	88,0	.	.
12 - Stadtentwicklung	1 610,9	793,0	817,9	41 510	18 129	23 381	587 966	289 427	298 539	92,9	93,7	92,2
SenStadt	1 323,4	637,1	686,3	32 988	14 813	18 175	483 034	232 522	250 512	93,2	93,6	92,7
Berliner Forsten	91,9	58,7	33,3	2 276	872	1 404	33 549	21 414	12 135	93,2	95,9	88,4
Pflanzenschutzamt	28,6	9,6	19,0	799	.	.	10 432	3 497	6 935	92,3	.	.
Landesdenkmalamt	51,4	31,0	20,4	1 312	310	1 002	18 759	11 309	7 450	93,0	97,3	86,6
Verkehrsenkung Berlin	110,8	55,7	55,2	4 047	1 598	2 449	40 459	20 320	20 139	90,0	92,1	87,8
Gem. Obere Luftfahrth. BB	4,8	1,0	3,8	88	.	.	1 733	365	1 368	94,9	.	.
13 - Wirtschaft, Technologie und Frauen	408,1	156,3	251,8	9 787	3 381	6 406	148 955	57 067	91 888	93,4	94,1	93,0
15 - Finanzen	7 289,3	2 388,1	4 901,2	246 198	62 401	183 797	2 660 496	871 626	1 788 870	90,7	92,8	89,7
SenFin	619,6	258,3	361,3	14 633	6 065	8 568	226 160	94 265	131 895	93,5	93,6	93,5
Landeshauptkasse	69,3	16,5	52,8	2 468	650	1 818	25 305	6 021	19 284	90,2	89,2	90,6
ZeP (Kapitel 1522)	112,0	27,2	84,8	3 553	509	3 044	40 873	9 912	30 961	91,3	94,9	90,2
Finanzämter	6 488,3	2 086,2	4 402,2	225 544	55 177	170 367	2 368 158	761 428	1 606 730	90,5	92,8	89,4
28 - Zentrale Personalangelegenheiten - Stellenpool	2 508,4	739,3	1 769,2	111 007	30 503	80 504	915 130	269 696	645 434	87,9	88,7	87,5



Noch: 3 Pauschale Gesundheitsquoten<sup>1)</sup> der Beschäftigten im unmittelbaren Landesdienst Berlin<sup>2)</sup> im Jahr 2011 nach Einzelplänen, Behörden und nach Bezirken sowie Geschlecht

Verwaltungsbereich --- Einzelplan/Behörde/Bereich --- Bezirk	Beschäftigte im Jahresdurchschnitt			Erkrankungen <sup>3)</sup> der Beschäftigten in Kalendertagen			Sollzeit der Beschäftigten in Kalendertagen			Gesundheitsquote der Beschäftigten in %		
	ins- gesamt	männ- lich	weib- lich	ins- gesamt	männ- lich	weib- lich	ins- gesamt	männ- lich	weib- lich	ins- gesamt	männ- lich	weib- lich
<b>Bezirksverwaltungen insgesamt</b>	23 837,3	7 689,8	16 147,5	831 838	235 260	596 578	8 700 809	2 806 914	5 893 895	90,4	91,6	89,9
Mitte	2 777,5	951,2	1 826,3	105 720	33 768	71 952	1 013 775	347 182	666 593	89,6	90,3	89,2
Friedrichshain-Kreuzberg	1 952,2	571,3	1 380,9	64 831	16 687	48 144	712 547	208 514	504 033	90,9	92,0	90,4
Pankow	2 239,8	591,2	1 648,7	80 491	16 178	64 313	817 559	215 786	601 773	90,2	92,5	89,3
Charlottenburg-Wilmersdorf	2 118,0	747,4	1 370,6	75 665	22 812	52 853	773 051	272 805	500 246	90,2	91,6	89,4
Spandau	1 596,6	610,5	986,1	54 848	19 038	35 810	582 794	222 872	359 922	90,6	91,5	90,1
Steglitz-Zehlendorf	1 984,8	838,0	1 146,8	61 138	24 494	36 644	724 489	305 899	418 590	91,6	92,0	91,2
Tempelhof-Schöneberg	1 937,3	660,0	1 277,3	69 359	21 948	47 411	707 126	240 913	466 213	90,2	90,9	89,8
Neukölln	1 796,9	584,6	1 212,3	61 325	16 936	44 389	655 882	213 382	442 500	90,6	92,1	90,0
Treptow-Köpenick	1 876,3	590,8	1 285,5	67 807	19 692	48 115	684 942	215 709	469 233	90,1	90,9	89,7
Marzahn-Hellersdorf	1 872,9	441,3	1 431,6	66 870	11 947	54 923	683 626	161 097	522 529	90,2	92,6	89,5
Lichtenberg	2 027,3	493,0	1 534,3	69 119	13 247	55 872	739 997	179 944	560 053	90,7	92,6	90,0
Reinickendorf	1 657,7	610,5	1 047,2	54 665	18 513	36 152	605 021	222 811	382 210	91,0	91,7	90,5

1) entsprechend den Vorgaben der Senatsverwaltung für Inneres und Sport (siehe Erläuterungen)

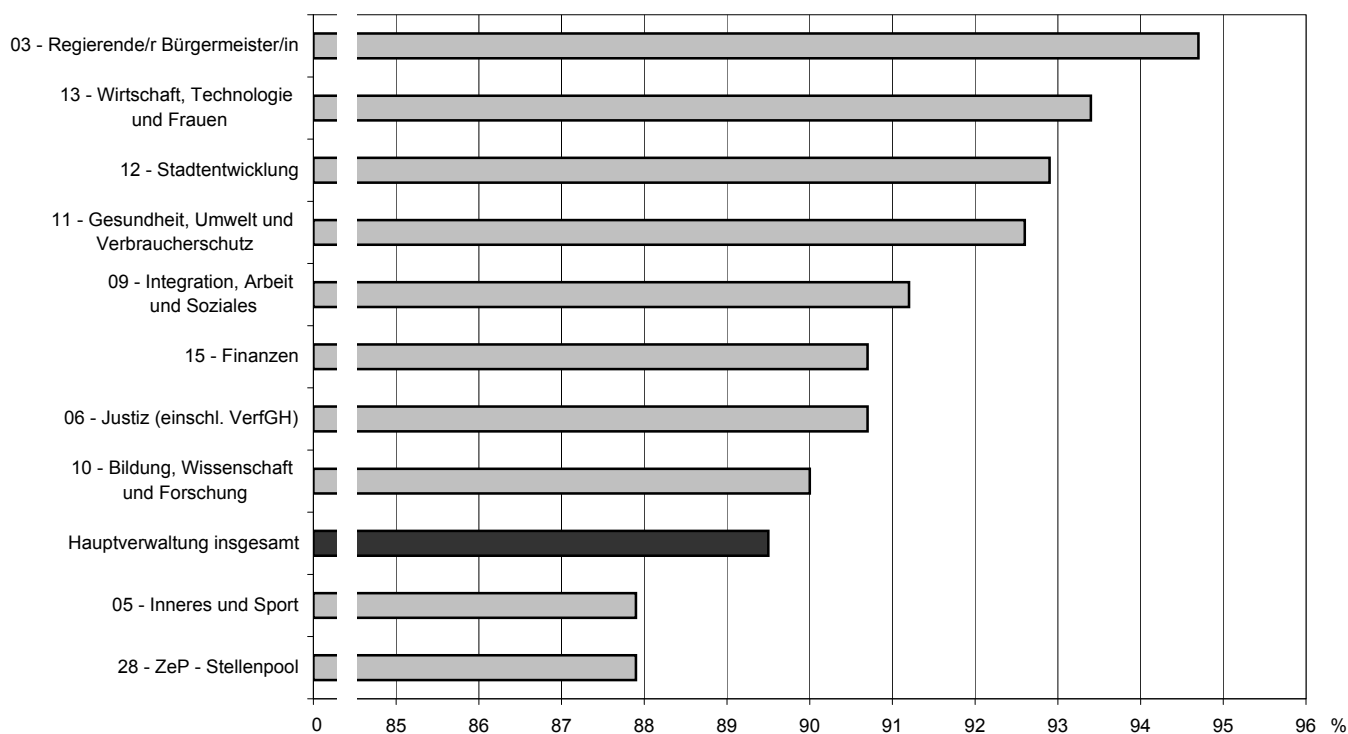
2) entsprechend Personalstrukturstatistikgesetz ohne Abghs, RH, BlnBDI

3) Gemeldete Erkrankungen mit IPV-Kennzahlen: 0200 und 0210 - Krankheit mit und ohne Attest; 0215 - Berufserkrankung; 0270 - Arbeitsunfall (inkl. Dienstunfall); 0280 - Wegeunfall; 0290 - Unfall Privat; 0340 - Versorgungskrankengeld; 0342 - Wiedereingliederungsmaßnahme; 0614/0615 - Aussteuerung aus Krankenkasse; 9225 - Krankheit PKV ohne KrKGld; 9250 und 9255 - Krankheit mit und ohne Attest (nur Feuerwehr); 9755 - Dienstunfall (nur Polizei); 9760 - Qualifiz. Dienstunfall (nur Polizei); 9765 - Wegeunfall (nur Polizei)

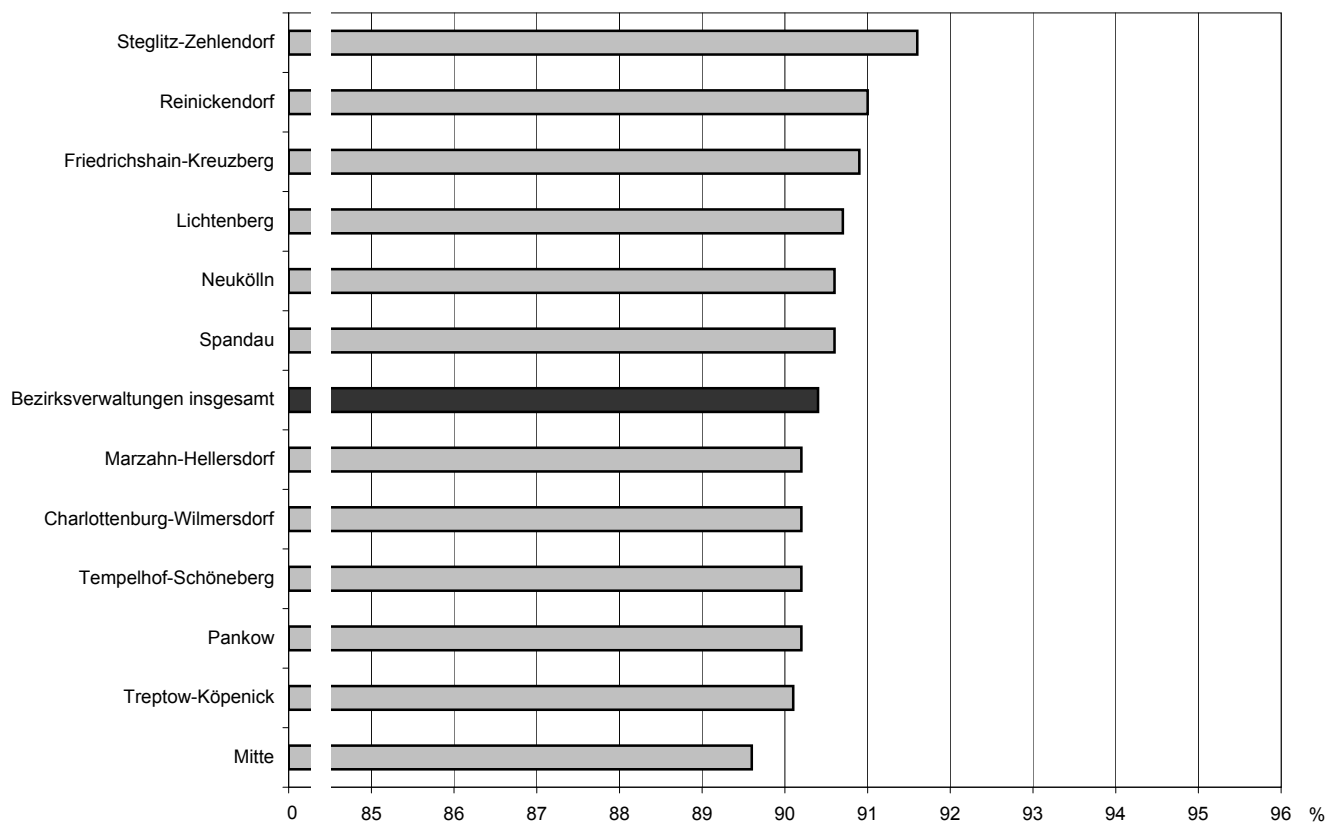
4) ohne Beamte/Beamtinnen und Richter/Richterinnen der Justiz und des Verfassungsgerichtshofs, da deren krankheitsbedingte Abwesenheitszeiten im Verfahren Integrierte Personalverwaltung -IPV- nicht eingepflegt sind

4 Pauschale Gesundheitsquoten<sup>1)</sup> der Beschäftigten im unmittelbaren Landesdienst Berlin<sup>2)</sup> im Jahr 2011 nach ...

4.1 ... Einzelplänen der Hauptverwaltung<sup>3)</sup>



4.2 ... Bezirken

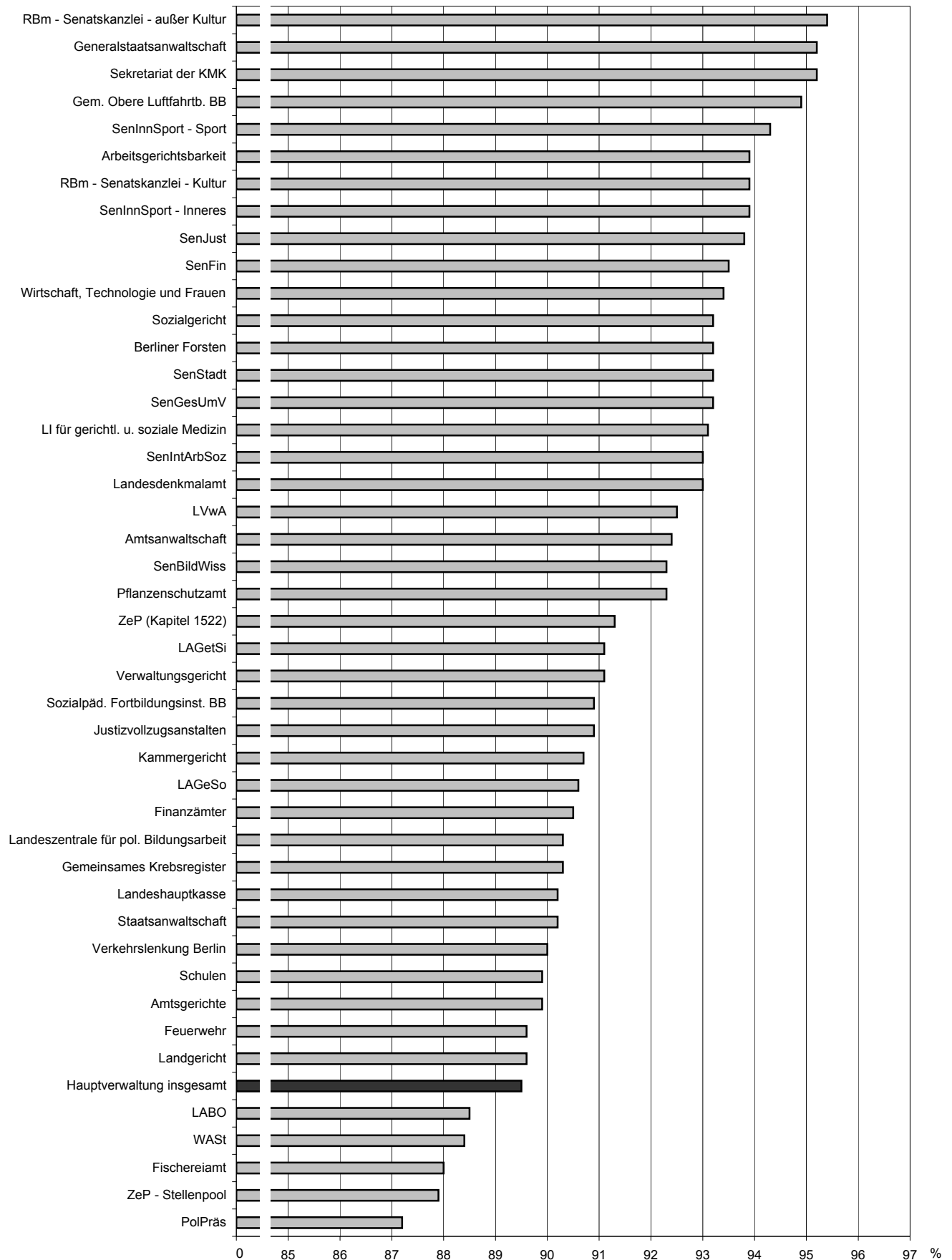


1) nach Fachkonzept der Senatsverwaltung für Inneres und Sport (siehe Erläuterungen)

2) entsprechend Personalstrukturstatistikgesetz ohne Abghs, RH, BInBDI

3) ohne Beamte/Beamtinnen und Richter/Richterinnen der Justiz und des Verfassungsgerichtshofs, da deren krankheitsbedingte Abwesenheitszeiten im Verfahren Integrierte Personalverwaltung -IPV- nicht eingepflegt sind

5 Pauschale Gesundheitsquoten<sup>1)</sup> der Beschäftigten der Hauptverwaltung<sup>2)</sup> im unmittelbaren Landesdienst Berlin<sup>3)</sup> im Jahr 2011 nach Behörden



1) nach Fachkonzept der Senatsverwaltung für Inneres und Sport (siehe Erläuterungen)

2) ohne Beamte/Beamtinnen und Richter/Richterinnen in allen Behörden/Bereichen der Justiz und des Verfassungsgerichtshofs, da deren krankheitsbedingte Abwesenheitszeiten im Verfahren Integrierte Personalverwaltung -IPV- nicht eingepflegt sind

3) entsprechend Personalstrukturstatistikgesetz ohne Abghs, RH, BinBDI

4 Pauschale Gesundheitsquoten<sup>1)</sup> der Beschäftigten der Hauptverwaltung im unmittelbaren Landesdienst Berlin<sup>2)</sup> im Jahr 2011 nach Einzelplänen und Kapiteln sowie Geschlecht

Einzelplan --- Kapitel	Beschäftigte im Jahresdurchschnitt			Erkrankungen <sup>3)</sup> der Beschäftigten in Kalendertagen			Sollzeit der Beschäftigten in Kalendertagen			Gesundheitsquote der Beschäftigten in %		
	ins- gesamt	männ- lich	weib- lich	ins- gesamt	männ- lich	weib- lich	ins- gesamt	männ- lich	weib- lich	ins- gesamt	männ- lich	weib- lich
<b>Hauptverwaltung insgesamt<sup>4)</sup></b>	82 398,9	35 081,3	47 317,7	3 164 976	1 313 830	1 851 146	30 074 997	12 804 337	17 270 660	89,5	89,7	89,3
03 - Regierende/r Bürgermeister/in	397,1	146,9	250,2	7 753	2 479	5 274	144 930	53 618	91 312	94,7	95,4	94,2
0300 Senatskanzlei	196,3	76,3	119,9	3 300	975	2 325	71 628	27 857	43 771	95,4	96,5	94,7
0309 Senatskanzlei - Personalüberhang -	2,0	2,0	-	.	.	.	730	730	-	.	.	x
0310 Kulturelle Angelegenheiten	104,6	32,3	72,3	2 294	579	1 715	38 170	11 799	26 371	94,0	95,1	93,5
0312 Brücke-Museum	11,2	5,2	6,0	118	.	.	4 076	1 886	2 190	97,1	.	.
0313 Gedenkstätte Deutscher Widerstand	23,9	9,0	14,9	575	258	317	8 729	3 285	5 444	93,4	92,1	94,2
0314 Landesarchiv	56,2	20,1	36,1	1 420	624	796	20 502	7 331	13 171	93,1	91,5	94,0
0320 Leistungen an die Kirchen, Religions- und Weltanschauungsgemeinschaften	3,0	2,0	1,0	.	.	.	1 095	730	365	.	.	.
05 - Inneres und Sport	28 140,5	20 229,3	7 911,2	1 240 386	879 725	360 661	10 271 317	7 383 663	2 887 654	87,9	88,1	87,5
0500 SenInnSport - Politisch-Administrativer Bereich und Service -	437,0	157,7	279,3	9 774	3 381	6 393	159 549	57 565	101 984	93,9	94,1	93,7
0509 SenInnSport - Personalüberhang -	154,0	39,4	114,6	940	100	840	56 167	14 374	41 793	98,3	99,3	98,0
0510 SenInnSport - Sport -	42,1	17,2	24,9	658	136	522	15 362	6 266	9 096	95,7	97,8	94,3
0511 Olympiapark	22,4	15,3	7,1	900	745	155	8 181	5 595	2 586	89,0	86,7	94,0
0512 Sportforum	124,8	106,1	18,7	2 392	1 750	642	45 533	38 718	6 815	94,7	95,5	90,6
0520 SenInnSport - Verfassungsschutz -	182,8	99,6	83,3	6 507	2 609	3 898	66 735	36 348	30 387	90,2	92,8	87,2
0531 PolPräs - Behördenleitung und Stab -	227,5	145,1	82,4	8 260	5 449	2 811	83 039	52 955	30 084	90,1	89,7	90,7
0533 PolPräs - Direktion 1 -	1 882,7	1 368,4	514,3	104 634	74 566	30 068	687 156	499 465	187 691	84,8	85,1	84,0
0534 PolPräs - Direktion 2 -	2 000,8	1 383,0	617,8	100 923	66 623	34 300	730 255	504 780	225 475	86,2	86,8	84,8
0535 PolPräs - Direktion 3 -	1 739,7	1 266,3	473,4	84 745	61 225	23 520	634 967	462 161	172 806	86,7	86,8	86,4
0536 PolPräs - Direktion 4 -	1 830,9	1 306,3	524,7	98 575	66 271	32 304	668 256	476 763	191 493	85,2	86,1	83,1
0537 PolPräs - Direktion 5 -	2 160,8	1 610,4	550,4	110 351	81 033	29 318	788 715	587 807	200 908	86,0	86,2	85,4
0538 PolPräs - Direktion 6 -	2 045,9	1 510,7	535,3	99 620	74 205	25 415	746 738	551 372	195 366	86,7	86,5	87,0
0541 PolPräs - Direktion Zentrale Aufgaben -	2 908,3	2 375,3	532,9	138 048	110 552	27 496	1 061 529	867 008	194 521	87,0	87,2	85,9
0543 PolPräs - Landeskriminalamt -	3 047,0	1 942,5	1 104,5	115 393	69 769	45 624	1 112 265	709 091	403 174	89,6	90,2	88,7
0553 PolPräs - Zentraler Service -	1 948,3	1 113,5	834,8	70 197	37 124	33 073	711 180	406 445	304 735	90,1	90,9	89,1
0559 Hauptstadtbedingte Aufwendungen im Sicherheitsbereich des Landes Berlin	1 999,9	1 670,6	329,3	85 495	72 527	12 967	729 980	609 760	120 220	88,3	88,1	89,2
0561 Berliner Feuerwehr - Landesbranddirektor -	56,6	38,0	18,6	1 076	580	496	20 652	13 870	6 782	94,8	95,8	92,7
0562 Berliner Feuerwehr - Direktion Nord -	896,8	882,1	14,7	32 422	31 419	1 004	327 321	321 968	5 353	90,1	90,2	81,2
0563 Berliner Feuerwehr - Direktion Süd -	987,5	967,8	19,7	38 794	37 909	886	360 434	353 247	7 187	89,2	89,3	87,7
0564 Berliner Feuerwehr - Direktion West -	1 170,6	1 152,5	18,1	47 431	46 677	754	427 246	420 646	6 600	88,9	88,9	88,6
0565 Berliner Feuerwehr - Service -	796,8	655,6	141,3	28 368	23 835	4 533	290 790	239 239	51 551	90,2	90,0	91,2
0571 LABO - Leitung -	55,0	21,4	33,6	1 653	363	1 290	20 079	7 822	12 257	91,8	95,4	89,5
0572 LABO - Einwohnerwesen -	126,9	31,5	95,4	6 336	607	5 729	46 319	11 496	34 823	86,3	94,7	83,5
0573 LABO - Kraftfahrzeugwesen -	408,0	82,9	325,1	19 289	2 316	16 973	148 920	30 263	118 657	87,0	92,3	85,7
0574 LABO - Ausländerangelegenheiten -	305,3	86,0	219,3	11 196	2 844	8 352	111 451	31 392	80 059	90,0	90,9	89,6
0575 LABO - Entschädigungsleistungen -	40,1	10,9	29,2	850	151	699	14 629	3 985	10 644	94,2	96,2	93,4
0576 LABO - Standesamt I	59,8	11,0	48,8	2 354	357	1 997	21 839	4 015	17 824	89,2	91,1	88,8
0585 Landesverwaltungsamt	45,3	17,4	27,8	1 188	393	795	16 517	6 356	10 161	92,8	93,8	92,2
0586 Landesverwaltungsamt - Logistikservice -	88,1	61,4	26,7	2 134	1 554	580	32 148	22 415	9 733	93,4	93,1	94,0
0587 Landesverwaltungsamt - Zentraler Personalservice - Personalverwaltung	101,3	27,8	73,5	2 300	751	1 549	36 994	10 161	26 833	93,8	92,6	94,2
0588 Landesverwaltungsamt - Zentraler Personalservice - Versorgung und Beihilfe	247,6	55,7	191,9	7 583	1 903	5 680	90 371	20 315	70 056	91,6	90,6	91,9

Noch: 4 Pauschale Gesundheitsquoten<sup>1)</sup> der Beschäftigten der Hauptverwaltung im unmittelbaren Landesdienst Berlin<sup>2)</sup> im Jahr 2011 nach Einzelplänen und Kapiteln sowie Geschlecht

Einzelplan --- Kapitel	Beschäftigte im Jahresdurchschnitt			Erkrankungen <sup>3)</sup> der Beschäftigten in Kalendertagen			Sollzeit der Beschäftigten in Kalendertagen			Gesundheitsquote der Beschäftigten in %		
	ins- gesamt	männ- lich	weib- lich	ins- gesamt	männ- lich	weib- lich	ins- gesamt	männ- lich	weib- lich	ins- gesamt	männ- lich	weib- lich
06 - Justiz (einschl. VerGH) <sup>4)</sup>	2 257,0	319,4	1 937,6	76 480	8 547	67 933	823 794	116 587	707 207	90,7	92,7	90,4
0200 Verfassungsgerichtshof <sup>4)</sup>	2,9	-	2,9	.	-	.	1 064	-	1 064	.	x	.
0600 SenJust - Politisch-Administrativer Bereich und Service - <sup>4)</sup>	47,8	4,8	43,0	881	33	848	17 459	1 764	15 695	95,0	98,1	94,6
0605 Gemeinsames Juristisches Prüfungsamt <sup>4)</sup>	9,0	-	9,0	252	-	252	3 285	-	3 285	92,3	x	92,3
0611 Generalstaatsanwaltschaft <sup>4)</sup>	34,8	13,6	21,2	613	130	483	12 684	4 960	7 724	95,2	97,4	93,7
0612 Staatsanwaltschaft <sup>4)</sup>	220,3	9,5	210,8	7 841	201	7 640	80 394	3 471	76 923	90,2	94,2	90,1
0613 Amtsanwaltschaft <sup>4)</sup>	38,5	-	38,5	1 067	-	1 067	14 054	-	14 054	92,4	x	92,4
0615 Kammergericht <sup>4)</sup>	128,5	29,7	98,8	4 375	516	3 859	46 901	10 829	36 072	90,7	95,2	89,3
0616 Landgericht <sup>4)</sup>	169,8	5,4	164,3	6 436	109	6 327	61 969	1 978	59 991	89,6	94,5	89,5
0619 Amtsgericht Charlottenburg <sup>4)</sup>	94,9	4,0	90,9	3 922	30	3 892	34 644	1 460	33 184	88,7	97,9	88,3
0621 Amtsgericht Köpenick <sup>4)</sup>	27,3	1,4	25,8	720	.	.	9 945	518	9 427	92,8	.	.
0622 Amtsgericht Lichtenberg <sup>4)</sup>	57,7	0,4	57,3	2 481	.	.	21 037	153	20 884	88,2	.	.
0623 Amtsgericht Mitte <sup>4)</sup>	59,8	0,4	59,4	2 622	.	.	21 844	153	21 691	88,0	.	.
0624 Amtsgericht Neukölln <sup>4)</sup>	39,9	3,0	36,9	3 233	11	3 222	14 575	1 095	13 480	77,8	99,0	76,1
0625 Amtsgericht Pankow-Weißensee <sup>4)</sup>	59,3	2,0	57,3	1 846	.	.	21 629	730	20 899	91,5	.	.
0626 Amtsgericht Schöneberg <sup>4)</sup>	123,0	9,0	114,0	4 619	494	4 125	44 892	3 286	41 606	89,7	85,0	90,1
0627 Amtsgericht Spandau <sup>4)</sup>	65,8	1,4	64,3	2 237	.	.	24 001	518	23 483	90,7	.	.
0628 Amtsgericht Tempelhof-Kreuzberg <sup>4)</sup>	125,0	6,2	118,8	3 730	113	3 617	45 630	2 253	43 377	91,8	95,0	91,7
0630 Amtsgericht Tiergarten <sup>4)</sup>	203,8	9,8	194,1	6 490	271	6 219	74 386	3 558	70 828	91,3	92,4	91,2
0631 Amtsgericht Wedding <sup>4)</sup>	59,2	1,0	58,2	1 980	.	.	21 593	365	21 228	90,8	.	.
0632 Zentrales Mahngericht Berlin-Brandenburg <sup>4)</sup>	34,0	9,0	25,0	1 289	264	1 025	12 410	3 285	9 125	89,6	92,0	88,8
0641 Oberverwaltungsgericht Berlin-Brandenburg <sup>4)</sup>	17,8	3,3	14,4	.	36	.	6 478	1 217	5 261	.	97,0	.
0642 Verwaltungsgericht <sup>4)</sup>	56,3	4,5	51,8	1 840	37	1 803	20 562	1 641	18 921	91,1	97,7	90,5
0651 Sozialgericht <sup>4)</sup>	146,6	14,4	132,2	3 613	556	3 057	53 504	5 261	48 243	93,2	89,4	93,7
0661 Justizvollzugsanstalt Charlottenburg <sup>4)</sup>	18,6	8,0	10,6	471	17	454	6 784	2 920	3 864	93,1	99,4	88,3
0663 Justizvollzugsanstalt für Frauen <sup>4)</sup>	14,5	3,0	11,5	262	37	225	5 291	1 095	4 196	95,0	96,6	94,6
0664 Justizvollzugsanstalt des Offenen Vollzuges Berlin <sup>4)</sup>	12,0	3,4	8,6	234	15	219	4 380	1 248	3 132	94,7	98,8	93,0
0666 Justizvollzugsanstalt Moabit <sup>4)</sup>	52,0	24,6	27,4	3 005	1 585	1 420	18 978	8 972	10 006	84,2	82,3	85,8
0667 Justizvollzugsanstalt Plötzensee <sup>4)</sup>	48,8	29,8	19,0	1 998	1 458	540	17 824	10 890	6 934	88,8	86,6	92,2
0668 Justizvollzugsanstalt Tegel <sup>4)</sup>	119,3	69,5	49,8	3 341	1 364	1 977	43 552	25 363	18 189	92,3	94,6	89,1
0669 Jugendstrafanstalt <sup>4)</sup>	50,3	24,3	26,0	1 567	801	766	18 338	8 846	9 492	91,5	90,9	91,9
0671 Jugendarrestanstalt <sup>4)</sup>	3,0	1,0	2,0	.	.	.	1 095	365	730	.	.	.
0673 Justizvollzugskrankenhaus <sup>4)</sup>	56,8	16,4	40,4	1 605	265	1 340	20 745	5 991	14 754	92,3	95,6	90,9
0691 Soziale Dienste der Justiz - Gerichtshilfe und Bewährungshilfe - <sup>4)</sup>	59,9	6,6	53,3	1 516	77	1 439	21 867	2 402	19 465	93,1	96,8	92,6
09 - Integration, Arbeit und Soziales	1 749,9	468,0	1 281,9	56 385	11 852	44 533	638 742	170 819	467 923	91,2	93,1	90,5
0900 SenIntArbSoz - Politisch-Administrativer Bereich und Service -	111,3	36,3	75,0	2 502	817	1 685	40 640	13 264	27 376	93,8	93,8	93,8
0903 SenIntArbSoz - Beauftragte/r für Integration und Migration -	27,0	10,7	16,3	752	123	629	9 859	3 893	5 966	92,4	96,8	89,5
0909 SenIntArbSoz - Personalüberhang -	17,3	5,2	12,1	243	104	139	6 295	1 884	4 411	96,1	94,5	96,8
0930 SenIntArbSoz - Soziales -	117,8	51,6	66,2	3 566	1 316	2 250	42 984	18 830	24 154	91,7	93,0	90,7
0940 SenIntArbSoz - Arbeit und Berufliche Bildung -	68,8	28,8	40,0	1 662	567	1 095	25 125	10 524	14 601	93,4	94,6	92,5
0941 Arbeitsgerichtsbarkeit	255,3	75,2	180,1	5 672	985	4 687	93 163	27 437	65 726	93,9	96,4	92,9
0960 LAGeSo - Leitung der Behörde und Service -	148,3	47,2	101,2	3 618	961	2 657	54 141	17 215	36 926	93,3	94,4	92,8
0962 LAGeSo - Gesundheit -	227,3	44,3	183,1	7 691	1 576	6 115	82 987	16 151	66 836	90,7	90,2	90,9
0964 LAGeSo - Versorgung -	304,4	59,0	245,4	11 338	2 041	9 297	111 108	21 532	89 576	89,8	90,5	89,6
0966 LAGeSo - Soziales -	186,8	53,7	133,2	7 208	1 694	5 514	68 208	19 590	48 618	89,4	91,4	88,7
0969 LAGeSo - Deutsche Dienststelle (WAST) -	285,6	56,2	229,4	12 133	1 668	10 465	104 232	20 499	83 733	88,4	91,9	87,5

Fußnoten siehe Seite 23

Noch: 4 Pauschale Gesundheitsquoten<sup>1)</sup> der Beschäftigten der Hauptverwaltung im unmittelbaren Landesdienst Berlin<sup>2)</sup> im Jahr 2011 nach Einzelplänen und Kapiteln sowie Geschlecht

Einzelplan --- Kapitel	Beschäftigte im Jahresdurchschnitt			Erkrankungen <sup>3)</sup> der Beschäftigten in Kalendertagen			Sollzeit der Beschäftigten in Kalendertagen			Gesundheitsquote der Beschäftigten in %		
	ins- gesamt	männ- lich	weib- lich	ins- gesamt	männ- lich	weib- lich	ins- gesamt	männ- lich	weib- lich	ins- gesamt	männ- lich	weib- lich
10 - Bildung, Wissenschaft und Forschung	37 240,6	9 537,4	27 703,2	1 353 861	290 441	1 063 420	13 592 671	3 481 059	10 111 612	90,0	91,7	89,5
1000 SenBildWiss - Politisch-Administrativer Bereich und Service -	419,0	101,0	318,0	14 608	3 450	11 158	152 937	36 865	116 072	90,4	90,6	90,4
1009 SenBildWiss - Personalüberhang -	12,6	4,8	7,8	18	.	.	4 592	1 766	2 826	99,6	.	.
1010 SenBildWiss - Grundsatzfragen der Schularten und Schulformen sowie der Schulentwicklung	80,7	26,9	53,8	1 965	508	1 457	29 463	9 834	19 629	93,3	94,8	92,6
1011 SenBildWiss - Berufliche und zentral verwaltete Schulen; Weiterbildung -	64,9	24,8	40,1	1 847	408	1 439	23 694	9 063	14 631	92,2	95,5	90,2
1012 SenBildWiss - Operative Schulaufsicht der allgemeinbildenden Schulen -	362,3	97,4	264,9	8 512	2 115	6 397	132 250	35 555	96 695	93,6	94,1	93,4
1014 Landeszentrale für politische Bildungsarbeit	10,4	4,3	6,2	368	.	.	3 799	1 550	2 249	90,3	.	.
1015 Grundschulen	13 958,8	1 683,3	12 275,4	566 938	60 882	506 056	5 094 731	614 363	4 480 368	88,9	90,1	88,7
1016 Hauptschulen	1 348,1	458,9	889,2	61 967	17 630	44 337	492 003	167 473	324 530	87,4	89,5	86,3
1017 Realschulen	1 506,8	422,0	1 084,8	68 150	19 259	48 891	549 882	154 003	395 879	87,6	87,5	87,7
1018 Gymnasien	6 025,5	2 198,2	3 827,3	181 605	54 693	126 912	2 199 364	802 344	1 397 020	91,7	93,2	90,9
1019 Gesamtschulen, Sekundarschulen und Gemeinschaftsschulen	4 759,8	1 600,8	3 159,1	166 798	49 846	116 952	1 737 498	584 308	1 153 190	90,4	91,5	89,9
1020 Sonderschulen	3 268,0	497,8	2 770,2	124 063	17 791	106 272	1 192 775	181 702	1 011 073	89,6	90,2	89,5
1021 Berufsbildende Schulen	4 320,3	2 069,4	2 250,8	130 604	57 676	72 928	1 576 902	755 301	821 601	91,7	92,4	91,1
1022 Staatliche Technikerschule	75,6	50,2	25,4	678	277	401	27 593	18 314	9 279	97,5	98,5	95,7
1023 Staatliche Ballettschule und Schule für Artistik	100,8	42,3	58,4	2 638	838	1 800	36 774	15 453	21 321	92,8	94,6	91,6
1024 Zentral verwaltete Schulen	284,1	88,5	195,6	7 929	1 897	6 032	103 698	32 306	71 392	92,4	94,1	91,6
1030 SenBildWiss - Unterrichtsfächer, Qualitätssicherung, Lehrerbildung -	69,8	18,6	51,2	1 884	449	1 435	25 454	6 782	18 672	92,6	93,4	92,3
1040 SenBildWiss - Jugend, Familie und Landesjugendamt -	220,1	64,6	155,5	6 208	1 454	4 754	80 332	23 574	56 758	92,3	93,8	91,6
1051 Sozialpädagogisches Fortbildungsinstitut Berlin-Brandenburg	53,0	10,5	42,5	1 759	339	1 420	19 340	3 831	15 509	90,9	91,2	90,8
1070 SenBildWiss - Wissenschaft -	32,0	10,3	21,7	661	229	432	11 678	3 770	7 908	94,3	93,9	94,5
1080 SenBildWiss - Forschung -	38,6	10,3	28,3	601	39	562	14 086	3 742	10 344	95,7	99,0	94,6
1091 SenBildWiss - Sekretariat der Kultusministerkonferenz -	229,7	52,5	177,2	4 060	588	3 472	83 826	19 160	64 666	95,2	96,9	94,6
11 - Gesundheit, Umwelt und Verbraucherschutz	797,2	303,5	493,7	21 609	6 372	15 237	290 996	110 775	180 221	92,6	94,2	91,5
1100 SenGesUmV - Politisch-Administrativer Bereich und Service -	77,5	21,3	56,2	1 609	266	1 343	28 282	7 786	20 496	94,3	96,6	93,4
1109 SenGesUmV - Personalüberhang -	26,7	12,2	14,5	190	75	115	9 732	4 437	5 295	98,0	98,3	97,8
1110 SenGesUmV - Gesundheit -	113,6	30,4	83,2	2 673	427	2 246	41 459	11 102	30 357	93,6	96,2	92,6
1112 Gemeinsames Krebsregister	22,2	2,4	19,8	788	.	.	8 095	883	7 212	90,3	.	.
1120 SenGesUmV - Integrativer Umweltschutz -	188,7	81,6	107,1	5 514	1 627	3 887	68 862	29 778	39 084	92,0	94,5	90,1
1121 Fischereiamt	12,8	6,8	6,0	562	.	.	4 686	2 496	2 190	88,0	.	.
1130 SenGesUmV - Umweltpolitik -	86,6	37,3	49,3	1 926	727	1 199	31 607	13 597	18 010	93,9	94,7	93,3
1140 SenGesUmV - Verbraucher- und Gesundheitsschutz -	52,8	14,0	38,8	1 716	742	974	19 307	5 110	14 197	91,1	85,5	93,1
1141 Landesinstitut für gerichtliche und soziale Medizin	54,8	26,1	28,8	1 381	602	779	20 018	9 523	10 495	93,1	93,7	92,6
1142 Landesamt für Arbeitsschutz, Gesundheitsschutz und technische Sicherheit	161,5	71,4	90,1	5 250	1 715	3 535	58 948	26 063	32 885	91,1	93,4	89,3

Noch: 4 Pauschale Gesundheitsquoten<sup>1)</sup> der Beschäftigten der Hauptverwaltung im unmittelbaren Landesdienst Berlin<sup>2)</sup> im Jahr 2011 nach Einzelplänen und Kapiteln sowie Geschlecht

Einzelplan --- Kapitel	Beschäftigte im Jahresdurchschnitt			Erkrankungen <sup>3)</sup> der Beschäftigten in Kalendertagen			Sollzeit der Beschäftigten in Kalendertagen			Gesundheitsquote der Beschäftigten in %		
	ins- gesamt	männ- lich	weib- lich	ins- gesamt	männ- lich	weib- lich	ins- gesamt	männ- lich	weib- lich	ins- gesamt	männ- lich	weib- lich
12 - Stadtentwicklung	1 610,9	793,0	817,9	41 510	18 129	23 381	587 966	289 427	298 539	92,9	93,7	92,2
1200 SenStadt - Politisch-Administrativer Bereich und Service -	145,9	56,2	89,8	3 153	1 058	2 095	53 260	20 503	32 757	94,1	94,8	93,6
1205 SenStadt - Generelle Angelegenheiten, Ressortkoordination und Recht -	35,1	13,1	22,0	801	128	673	12 805	4 775	8 030	93,7	97,3	91,6
1209 SenStadt - Personalüberhang -	45,6	19,8	25,8	444	420	24	16 627	7 203	9 424	97,3	94,2	99,7
1210 SenStadt - Stadt- und Freiraumplanung -	120,3	45,4	74,9	2 489	1 049	1 440	43 922	16 575	27 347	94,3	93,7	94,7
1211 Berliner Forsten	91,9	58,7	33,3	2 276	872	1 404	33 549	21 414	12 135	93,2	95,9	88,4
1212 Pflanzenschutzamt	28,6	9,6	19,0	799	521	278	10 432	3 497	6 935	92,3	85,1	96,0
1213 Landesdenkmalamt	51,4	31,0	20,4	1 312	310	1 002	18 759	11 309	7 450	93,0	97,3	86,6
1214 SenStadt - Gemeinsame Landesplanung -	13,2	7,1	6,1	159	.	.	4 807	2 586	2 221	96,7	.	.
1220 SenStadt - Städtebau und Projekte -	75,7	30,0	45,7	2 398	699	1 699	27 622	10 950	16 672	91,3	93,6	89,8
1230 SenStadt - Geoinformation -	129,3	66,9	62,4	3 450	1 694	1 756	47 204	24 423	22 781	92,7	93,1	92,3
1240 SenStadt - Wohnungswesen, Stadterneuerung, Soziale Stadt -	115,6	38,5	77,1	3 754	1 318	2 436	42 188	14 051	28 137	91,1	90,6	91,3
1250 SenStadt - Hochbau -	133,8	77,8	56,0	3 269	1 574	1 695	48 849	28 409	20 440	93,3	94,5	91,7
1255 SenStadt - Tiefbau -	278,3	179,3	99,0	7 417	5 141	2 276	101 559	65 424	36 135	92,7	92,1	93,7
1260 SenStadt - Ministerielle Angelegenheiten des Bauwesens -	105,3	41,3	64,1	2 526	865	1 661	38 449	15 056	23 393	93,4	94,3	92,9
1270 SenStadt - Verkehr -	125,3	61,8	63,5	3 128	776	2 352	45 742	22 567	23 175	93,2	96,6	89,9
1271 Verkehrslenkung Berlin	110,8	55,7	55,2	4 047	1 598	2 449	40 459	20 320	20 139	90,0	92,1	87,8
1272 Gemeinsame Obere Luftfahrtbehörde Berlin-Brandenburg	4,8	1,0	3,8	88	.	.	1 733	365	1 368	94,9	.	.
13 - Wirtschaft, Technologie und Frauen	408,1	156,3	251,8	9 787	3 381	6 406	148 955	57 067	91 888	93,4	94,1	93,0
1300 SenWiTechFrau - Politisch-Administrativer Bereich und Service -	105,2	34,6	70,6	2 556	711	1 845	38 396	12 630	25 766	93,3	94,4	92,8
1309 SenWiTechFrau - Personalüberhang -	8,3	4,7	3,7	22	.	.	3 041	1 703	1 338	99,3	.	.
1320 SenWiTechFrau - Wirtschafts- und Technologiepolitik, Wirtschaftsordnung -	156,8	82,0	74,8	4 311	2 196	2 115	57 245	29 931	27 314	92,5	92,7	92,3
1330 SenWiTechFrau - Wirtschaftsförderung -	105,2	32,5	72,7	2 228	409	1 819	38 379	11 859	26 520	94,2	96,6	93,1
1350 SenWiTechFrau - Frauen und Gleichstellung -	32,6	2,6	30,0	670	.	.	11 894	944	10 950	94,4	.	.
15 - Finanzen	7 289,3	2 388,1	4 901,2	246 198	62 401	183 797	2 660 496	871 626	1 788 870	90,7	92,8	89,7
1500 SenFin - Politisch-Administrativer Bereich und Service -	263,0	83,5	179,5	7 275	2 333	4 942	95 991	30 478	65 513	92,4	92,3	92,5
1502 SenFin - Zentrale Datenstelle der Landesfinanzminister -	9,3	3,0	6,3	57	26	31	3 377	1 095	2 282	98,3	97,6	98,6
1509 SenFin - Personalüberhang -	29,8	9,8	20,0	153	100	53	10 889	3 589	7 300	98,6	97,2	99,3
1510 SenFin - Vermögen -	80,2	38,3	41,8	1 803	848	955	29 263	13 990	15 273	93,8	93,9	93,7
1520 SenFin - Haushalt -	136,7	65,9	70,8	3 264	1 636	1 628	49 897	24 064	25 833	93,5	93,2	93,7
1521 Landeshauptkasse	69,3	16,5	52,8	2 468	650	1 818	25 305	6 021	19 284	90,2	89,2	90,6
1522 Zentrale Steuerung des Personalüberhangs	112,0	27,2	84,8	3 553	509	3 044	40 873	9 912	30 961	91,3	94,9	90,2
1530 SenFin - Steuern -	100,7	57,7	43,0	2 081	1 122	959	36 743	21 049	15 694	94,3	94,7	93,9
1531 Finanzämter	6 488,3	2 086,2	4 402,2	225 544	55 177	170 367	2 368 158	761 428	1 606 730	90,5	92,8	89,4
28 - ZeP - Stellenpool	2 508,4	739,3	1 769,2	111 007	30 503	80 504	915 130	269 696	645 434	87,9	88,7	87,5
2809 Zentrales Personalüberhangmanagement	2 508,4	739,3	1 769,2	111 007	30 503	80 504	915 130	269 696	645 434	87,9	88,7	87,5

1) entsprechend den Vorgaben der Senatsverwaltung für Inneres und Sport (siehe Erläuterungen)

2) entsprechend Personalstrukturstatistikgesetz ohne Abghs, RH, BlnBDI

3) Gemeldete Erkrankungen mit IPV-Kennzahlen: 0200 und 0210 - Krankheit mit und ohne Attest; 0215 - Berufserkrankung; 0270 - Arbeitsunfall (inkl. Dienstunfall); 0280 - Wegeunfall; 0290 - Unfall Privat; 0340 - Versorgungskrankengeld; 0342 - Wiedereingliederungsmaßnahme; 0614/0615 - Aussteuerung aus Krankenkasse; 9225 - Krankheit PKV ohne KrKGld; 9250 und 9255 - Krankheit mit und ohne Attest (nur Feuerwehr); 9755 - Dienstunfall (nur Polizei); 9760 - Qualifiz. Dienstunfall (nur Polizei); 9765 - Wegeunfall (nur Polizei)

4) ohne Beamte/Beamtinnen und Richter/Richterinnen der Justiz und des Verfassungsgerichtshofs, da deren krankheitsbedingte Abwesenheitszeiten im Verfahren Integrierte Personalverwaltung -IPV- nicht eingepflegt sind

5 Zahl der Kalendertage mit gemeldeten Erkrankungen<sup>1)</sup> der Beschäftigten im unmittelbaren Landesdienst Berlin<sup>2)</sup> im Jahr 2011 nach Einzelplänen, Behörden und nach Bezirken sowie Abwesenheitsarten

Verwaltungsbereich --- Einzelplan/Behörde/Bereich --- Bezirk	Beschäftigte im Jahres- durchschnitt	Erkrankungen der Beschäftigten in Kalendertagen nach Abwesenheitsarten									
		insgesamt	Krankheit mit und ohne Attest <sup>3)</sup>		Arbeits- und Dienstunfälle <sup>4)</sup>		Wegeunfälle <sup>5)</sup>		Sonstige <sup>6)</sup>		
			absolut	Anteil in %	absolut	Anteil in %	absolut	Anteil in %	absolut	Anteil in %	
<b>Haupt- und Bezirksverwaltungen insgesamt<sup>7)</sup></b>	106 236,2	3 996 814	3 864 363	96,7	79 698	2,0	15 740	0,4	37 013	0,9	
<b>Hauptverwaltung insgesamt<sup>7)</sup></b>	82 398,9	3 164 976	3 067 447	96,9	67 634	2,1	9 207	0,3	20 688	0,7	
03 - Regierende/r Bürgermeister/in	397,1	7 753	7 710	99,4	31	0,4	12	0,2	-	-	
RBm - Senatskanzlei - außer Kultur	198,3	3 334	3 291	98,7	31	0,9	12	0,4	-	-	
RBm - Senatskanzlei - Kultur	198,8	4 419	4 419	100	-	-	-	-	-	-	
05 - Inneres und Sport	28 140,5	1 240 386	1 165 505	94,0	62 463	5,0	6 175	0,5	6 243	0,5	
SenInnSport - Inneres	773,8	17 221	16 815	97,6	-	-	-	-	406	2,4	
SenInnSport - Sport	189,3	3 950	3 698	93,6	49	1,2	50	1,3	153	3,9	
PolPräs	21 791,8	1 016 241	943 471	92,8	62 245	6,1	5 722	0,6	4 803	0,5	
Feuerwehr	3 908,3	148 091	147 462	99,6	-	-	-	-	629	0,4	
LABO	995,2	41 678	41 130	98,7	34	0,1	382	0,9	132	0,3	
LVwA	482,3	13 205	12 929	97,9	135	1,0	21	0,2	120	0,9	
06 - Justiz (einschl. VerfGH) <sup>7)</sup>	2 257,0	76 480	73 769	96,5	739	1,0	222	0,3	1 750	2,3	
Verfassungsgerichtshof <sup>7)</sup>	2,9	.	.	.	.	.	.	.	.	.	
SenJust <sup>7)</sup>	116,8	2 649	2 649	100	-	-	-	-	-	-	
Generalstaatsanwaltschaft <sup>7)</sup>	34,8	613	574	93,6	39	6,4	-	-	-	-	
Staatsanwaltschaft <sup>7)</sup>	220,3	7 841	7 837	99,9	-	-	4	0,1	-	-	
Amtsanwaltschaft <sup>7)</sup>	38,5	1 067	1 067	100	-	-	-	-	-	-	
Kammergericht <sup>7)</sup>	128,5	4 375	4 264	97,5	-	-	-	-	111	2,5	
Landgericht <sup>7)</sup>	169,8	6 436	6 212	96,5	18	0,3	-	-	206	3,2	
Amtsgerichte <sup>7)</sup>	949,6	35 169	33 948	96,5	516	1,5	118	0,3	587	1,7	
Oberverwaltungsgericht BB <sup>7)</sup>	17,8	.	.	.	.	.	.	.	.	.	
Verwaltungsgericht <sup>7)</sup>	56,3	1 840	1 819	98,9	21	1,1	-	-	-	-	
Sozialgericht <sup>7)</sup>	146,6	3 613	3 613	100	-	-	-	-	-	-	
Justizvollzugsanstalten <sup>7)</sup>	375,3	12 524	11 433	91,3	145	1,2	100	0,8	846	6,8	
09 - Integration, Arbeit und Soziales	1 749,9	56 385	54 621	96,9	160	0,3	726	1,3	878	1,6	
SenIntArbSoz	342,2	8 725	8 201	94,0	1	0,0	431	4,9	92	1,1	
Arbeitsgerichtsbarkeit	255,3	5 672	5 647	99,6	-	-	25	0,4	-	-	
LAGeSo	866,9	29 855	29 333	98,3	-	-	160	0,5	362	1,2	
WASSt	285,6	12 133	11 440	94,3	159	1,3	110	0,9	424	3,5	
10 - Bildung, Wissenschaft und Forschung	37 240,6	1 353 861	1 346 141	99,4	3 040	0,2	537	0,0	4 143	0,3	
SenBildWiss	1 299,9	36 304	35 948	99,0	158	0,4	167	0,5	31	0,1	
Landeszentrale für pol. Bildungsarbeit	10,4	368	368	100	-	-	-	-	-	-	
Schulen	35 647,6	1 311 370	1 304 104	99,4	2 872	0,2	370	0,0	4 024	0,3	
Sozialpäd. Fortbildungsinst. BB	53,0	1 759	1 661	94,4	10	0,6	-	-	88	5,0	
Sekretariat der KMK	229,7	4 060	4 060	100	-	-	-	-	-	-	
11 - Gesundheit, Umwelt und Verbraucherschutz	797,2	21 609	21 243	98,3	85	0,4	281	1,3	-	-	
SenGesUmV	545,8	13 628	13 329	97,8	22	0,2	277	2,0	-	-	
LI für gerichtl. u. soziale Medizin	54,8	1 381	1 348	97,6	33	2,4	-	-	-	-	
Gemeinsames Krebsregister	22,2	788	788	100	-	-	-	-	-	-	
LAGetSi	161,5	5 250	5 216	99,4	30	0,6	4	0,1	-	-	
Fischereiamt	12,8	562	562	100	-	-	-	-	-	-	
12 - Stadtentwicklung	1 610,9	41 510	40 790	98,3	231	0,6	350	0,8	139	0,3	
SenStadt	1 323,4	32 988	32 473	98,4	223	0,7	274	0,8	18	0,1	
Berliner Forsten	91,9	2 276	2 192	96,3	8	0,4	76	3,3	-	-	
Pflanzenschutzamt	28,6	799	799	100	-	-	-	-	-	-	
Landesdenkmalamt	51,4	1 312	1 222	93,1	-	-	-	-	90	6,9	
Verkehrslenkung Berlin	110,8	4 047	4 016	99,2	-	-	-	-	31	0,8	
Gem. Obere Luftfahrth. BB	4,8	88	88	100	-	-	-	-	-	-	
13 - Wirtschaft, Technologie und Frauen	408,1	9 787	9 674	98,8	-	-	113	1,2	-	-	
15 - Finanzen	7 289,3	246 198	243 283	98,8	288	0,1	621	0,3	2 006	0,8	
SenFin	619,6	14 633	14 447	98,7	-	-	1	0,0	185	1,3	
Landeshauptkasse	69,3	2 468	2 468	100	-	-	-	-	-	-	
ZeP (Kapitel 1522)	112,0	3 553	3 553	100	-	-	-	-	-	-	
Finanzämter	6 488,3	225 544	222 815	98,8	288	0,1	620	0,3	1 821	0,8	
28 - Zentrale Personalangelegenheiten - Stellenpool	2 508,4	111 007	104 711	94,3	597	0,5	170	0,2	5 529	5,0	



Noch: 5 Zahl der Kalendertage mit gemeldeten Erkrankungen<sup>1)</sup> der Beschäftigten im unmittelbaren Landesdienst Berlin<sup>2)</sup> im Jahr 2011 nach Einzelplänen, Behörden und nach Bezirken sowie Abwesenheitsarten

Verwaltungsbereich --- Einzelplan/Behörde/Bereich --- Bezirk	Beschäftigte im Jahres- durchschnitt	Erkrankungen der Beschäftigten in Kalendertagen nach Abwesenheitsarten								
		insgesamt	Krankheit mit und ohne Attest <sup>3)</sup>		Arbeits- und Dienstunfälle <sup>4)</sup>		Wegeunfälle <sup>5)</sup>		Sonstige <sup>6)</sup>	
			absolut	Anteil in %	absolut	Anteil in %	absolut	Anteil in %	absolut	Anteil in %
<b>Bezirksverwaltungen insgesamt</b>	23 837,3	831 838	796 916	95,8	12 064	1,5	6 533	0,8	16 325	2,0
Mitte	2 777,5	105 720	99 419	94,0	1 699	1,6	991	0,9	3 611	3,4
Friedrichshain-Kreuzberg	1 952,2	64 831	62 231	96,0	1 005	1,6	728	1,1	867	1,3
Pankow	2 239,8	80 491	76 536	95,1	966	1,2	469	0,6	2 520	3,1
Charlottenburg-Wilmersdorf	2 118,0	75 665	71 965	95,1	762	1,0	837	1,1	2 101	2,8
Spandau	1 596,6	54 848	52 661	96,0	584	1,1	465	0,8	1 138	2,1
Steglitz-Zehlendorf	1 984,8	61 138	58 005	94,9	1 119	1,8	479	0,8	1 535	2,5
Tempelhof-Schöneberg	1 937,3	69 359	68 892	99,3	-	-	-	-	467	0,7
Neukölln	1 796,9	61 325	59 307	96,7	1 090	1,8	855	1,4	73	0,1
Treptow-Köpenick	1 876,3	67 807	65 547	96,7	1 592	2,3	416	0,6	252	0,4
Marzahn-Hellersdorf	1 872,9	66 870	64 548	96,5	1 291	1,9	355	0,5	676	1,0
Lichtenberg	2 027,3	69 119	65 228	94,4	1 471	2,1	547	0,8	1 873	2,7
Reinickendorf	1 657,7	54 665	52 577	96,2	485	0,9	391	0,7	1 212	2,2

1) analog den Vorgaben der Senatsverwaltung für Inneres und Sport (siehe Erläuterungen):

Gemeldete Erkrankungen mit IPV-Kennzahlen: 0200 und 0210 - Krankheit mit und ohne Attest; 0215 - Berufserkrankung; 0270 - Arbeitsunfall (inkl. Dienstunfall); 0280 - Wegeunfall; 0290 - Unfall Privat; 0340 - Versorgungskrankengeld; 0342 - Wiedereingliederungsmaßnahme; 0614/0615 - Aussteuerung aus Krankenkasse; 9225 - Krankheit PKV ohne KrKGld; 9250 und 9255 - Krankheit mit und ohne Attest (nur Feuerwehr); 9755 - Dienstunfall (nur Polizei); 9760 - Qualifiz. Dienstunfall (nur Polizei); 9765 - Wegeunfall (nur Polizei)

2) entsprechend Personalstrukturstatistikgesetz ohne Abghs, RH, BlnBDI

3) einbezogene IPV-Kennzahlen: 0200 und 0210 - Krankheit mit und ohne Attest; 9250 und 9255 - Krankheit mit und ohne Attest (nur Feuerwehr)

4) einbezogene IPV-Kennzahlen: 0270 - Arbeitsunfall (inkl. Dienstunfall); 9755 - Dienstunfall (nur Polizei); 9760 - Qualifiz. Dienstunfall (nur Polizei)

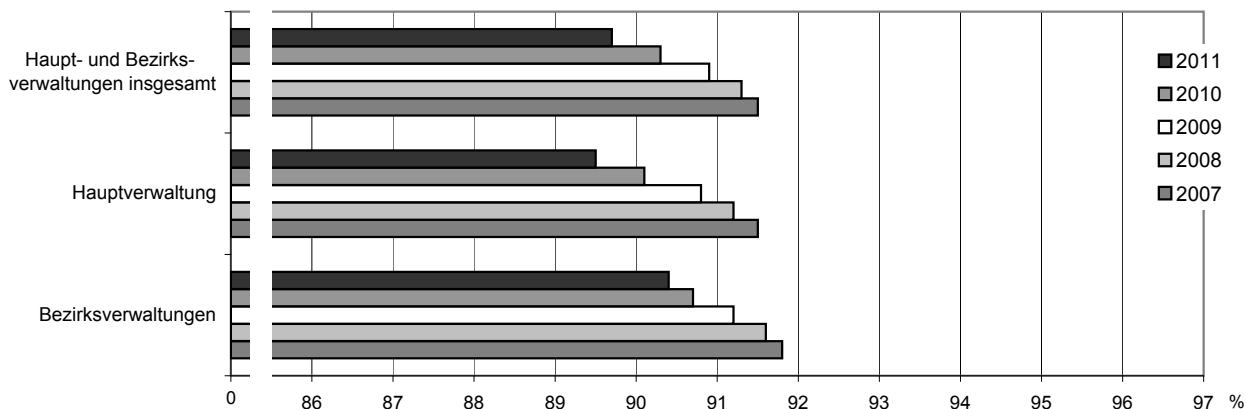
5) einbezogene IPV-Kennzahlen: 0280 - Wegeunfall; 9765 - Wegeunfall (nur Polizei)

6) einbezogene IPV-Kennzahlen: 0215 - Berufserkrankung; 0290 - Unfall Privat; 0340 - Versorgungskrankengeld; 0342 - Wiedereingliederungsmaßnahme; 0614/0615 - Aussteuerung aus Krankenkasse; 9225 - Krankheit PKV ohne KrKGld

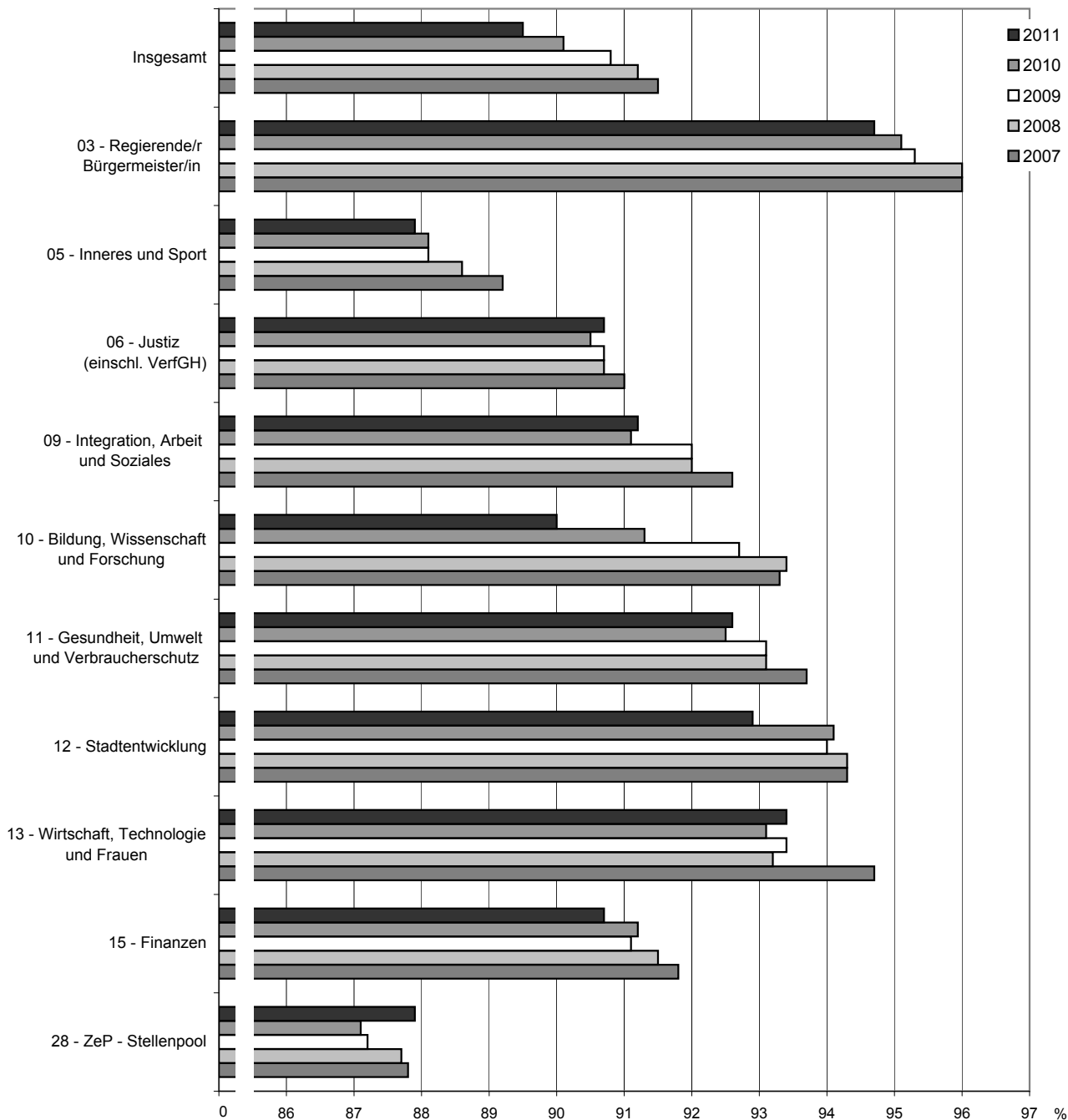
7) ohne Beamte/Beamtinnen und Richter/Richterinnen der Justiz und des Verfassungsgerichtshofs, da deren krankheitsbedingte Abwesenheitszeiten im Verfahren Integrierte Personalverwaltung -IPV- nicht eingepflegt sind

6 Entwicklung der Pauschalen Gesundheitsquoten<sup>1)</sup> der Beschäftigten im unmittelbaren Landesdienst Berlin<sup>2)</sup> seit 2007 nach . . .

6.1 . . . Verwaltungsbereichen<sup>3)</sup>

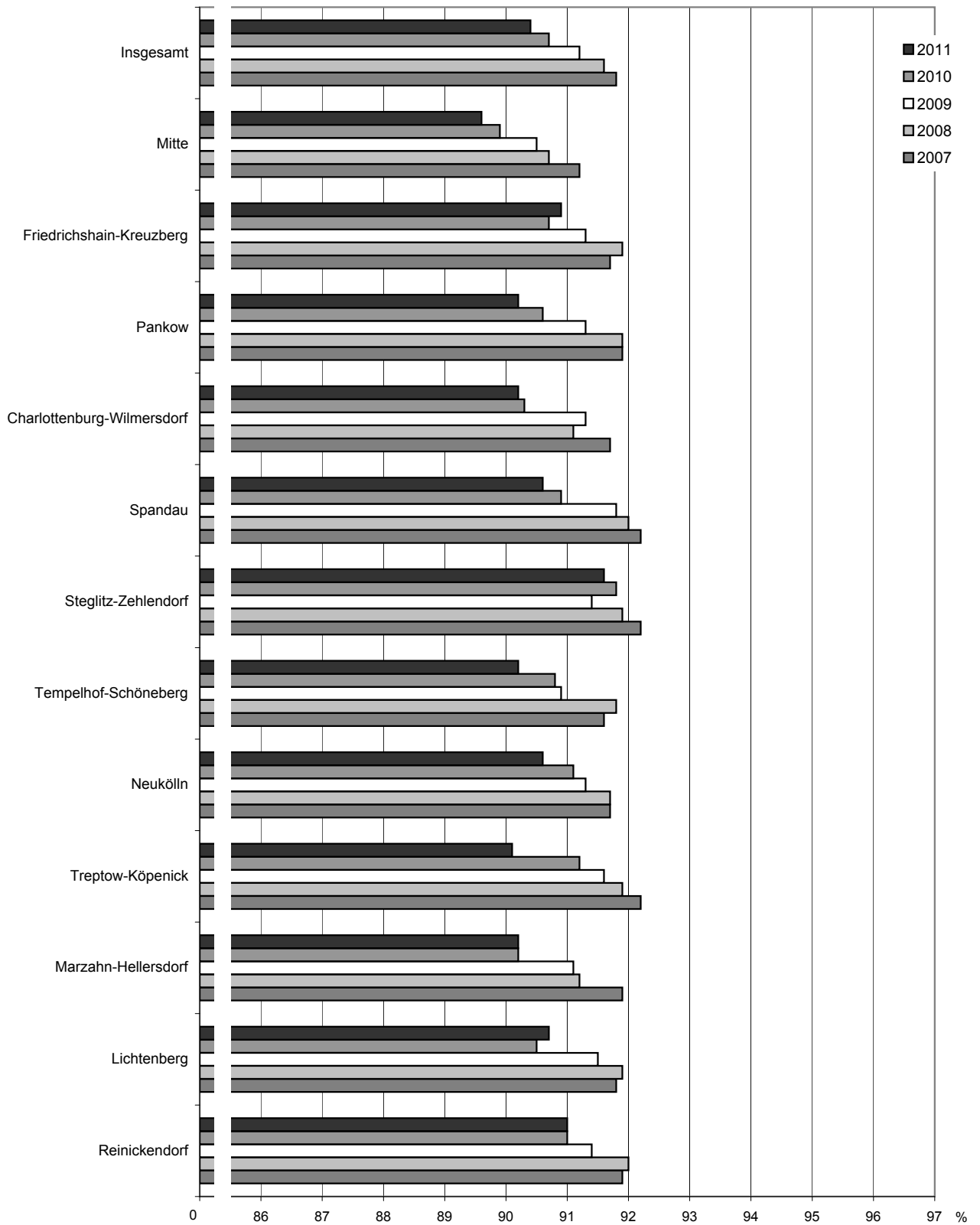


6.2 . . . Einzelplänen der Hauptverwaltung<sup>3)</sup>



Noch: 6 Entwicklung der Pauschalen Gesundheitsquoten<sup>1)</sup> der Beschäftigten im unmittelbaren Landesdienst Berlin<sup>2)</sup> seit 2007 nach . . .

6.3 . . . Bezirken



1) nach Fachkonzept der Senatsverwaltung für Inneres und Sport (siehe Erläuterungen)

2) entsprechend Personalstrukturstatistikgesetz ohne Abghs, RH, BlnBDI

3) ohne Beamte/Beamtinnen und Richter/Richterinnen der Justiz und des Verfassungsgerichtshofs, da deren krankheitsbedingte Abwesenheitszeiten im Verfahren Integrierte Personalverwaltung -IPV- nicht eingepflegt sind

6 Pauschale Gesundheitsquoten<sup>1)</sup> der Beschäftigten im unmittelbaren Landesdienst Berlin<sup>2)</sup> im Jahr 2011 nach Einzelplänen, Behörden und nach Bezirken sowie Statusgruppen

Verwaltungsbereich --- Einzelplan/Behörde/Bereich --- Bezirk	Gesundheitsquote der Beschäftigten in %		Beschäftigte im Jahresdurchschnitt	
	Beamte/Beamtinnen <sup>3)</sup>	Arbeitnehmer/-innen	Beamte/Beamtinnen <sup>3)</sup>	Arbeitnehmer/-innen
<b>Haupt- und Bezirksverwaltungen insgesamt<sup>3)</sup></b>	<b>88,7</b>	<b>91,0</b>	<b>59 752,6</b>	<b>46 483,6</b>
<b>Hauptverwaltung insgesamt<sup>3)</sup></b>	<b>88,4</b>	<b>91,3</b>	<b>52 277,4</b>	<b>30 121,5</b>
03 - Regierende/r Bürgermeister/in	94,4	94,8	138,3	258,8
RBm - Senatskanzlei - außer Kultur	96,4	94,8	71,7	126,6
RBm - Senatskanzlei - Kultur	92,3	94,7	66,7	132,2
05 - Inneres und Sport	87,6	89,2	22 024,6	6 115,9
SenInnSport - Inneres	94,0	93,8	518,4	255,4
SenInnSport - Sport	95,8	94,1	19,8	169,4
PolPräs	86,9	88,3	17 468,2	4 323,6
Feuerwehr	89,5	90,4	3 317,9	590,3
LABO	87,7	89,3	478,6	516,6
LVwA	92,1	92,9	221,7	260,6
06 - Justiz (einschl. VerfGH) <sup>3)</sup>	x	90,7	x	2 257,0
Verfassungsgerichtshof <sup>3)</sup>	x	.	x	2,9
SenJust <sup>3)</sup>	x	93,8	x	116,8
Generalstaatsanwaltschaft <sup>3)</sup>	x	95,2	x	34,8
Staatsanwaltschaft <sup>3)</sup>	x	90,2	x	220,3
Amtsanwaltschaft <sup>3)</sup>	x	92,4	x	38,5
Kammergericht <sup>3)</sup>	x	90,7	x	128,5
Landgericht <sup>3)</sup>	x	89,6	x	169,8
Amtsgerichte <sup>3)</sup>	x	89,9	x	949,6
Oberverwaltungsgericht BB <sup>3)</sup>	x	.	x	17,8
Verwaltungsgericht <sup>3)</sup>	x	91,1	x	56,3
Sozialgericht <sup>3)</sup>	x	93,2	x	146,6
Justizvollzugsanstalten <sup>3)</sup>	x	90,9	x	375,3
09 - Integration, Arbeit und Soziales	93,5	90,1	533,1	1 216,8
SenIntArbSoz	93,9	92,3	152,1	190,1
Arbeitsgerichtsbarkeit	96,8	91,0	128,9	126,3
LAGeSo	91,7	90,1	252,1	614,8
WASSt	x	88,4	-	285,6
10 - Bildung, Wissenschaft und Forschung	88,5	92,4	22 568,0	14 672,6
SenBildWiss	92,1	92,6	675,7	624,3
Landeszentrale für pol. Bildungsarbeit	93,2	89,0	3,3	7,2
Schulen	88,4	92,3	21 856,3	13 791,3
Sozialpäd. Fortbildungsinst. BB	95,8	90,3	6,2	46,8
Sekretariat der KMK	97,6	94,8	26,6	203,1
11 - Gesundheit, Umwelt und Verbraucherschutz	93,0	92,3	314,4	482,8
SenGesUmV	93,4	93,0	191,4	354,4
LI für gerichtl. u. soziale Medizin	91,4	93,3	5,6	49,3
Gemeinsames Krebsregister	x	90,3	-	22,2
LAGeSi	92,5	87,7	114,4	47,1
Fischereiamt	92,5	86,6	3,0	9,8
12 - Stadtentwicklung	92,2	93,2	445,3	1 165,6
SenStadt	92,8	93,3	343,1	980,3
Berliner Forsten	94,1	92,3	46,5	45,4
Pflanzenschutzamt	x	92,3	-	28,6
Landesdenkmalamt	.	.	3,8	47,7
Verkehrsenkung Berlin	85,6	93,5	49,0	61,8
Gem. Obere Luftfahrth. BB	.	.	3,0	1,8
13 - Wirtschaft, Technologie und Frauen	92,7	94,0	167,3	240,8
15 - Finanzen	90,9	90,3	5 603,0	1 686,3
SenFin	93,2	94,1	369,6	250,0
Landeshauptkasse	90,2	90,3	44,3	25,0
ZeP (Kapitel 1522)	90,8	92,5	76,8	35,3
Finanzämter	90,7	89,6	5 112,3	1 376,0
28 - Zentrale Personalangelegenheiten - Stellenpool	80,6	89,6	483,3	2 025,1

Fußnoten siehe Seite 29

Noch: 6 Pauschale Gesundheitsquoten<sup>1)</sup> der Beschäftigten im unmittelbaren Landesdienst Berlin<sup>2)</sup> im Jahr 2011 nach Einzelplänen, Behörden und nach Bezirken sowie Statusgruppen

Verwaltungsbereich --- Einzelplan/Behörde/Bereich --- Bezirk	Gesundheitsquote der Beschäftigten in %		Beschäftigte im Jahresdurchschnitt	
	Beamte/Beamtinnen <sup>3)</sup>	Arbeitnehmer/-innen	Beamte/Beamtinnen <sup>3)</sup>	Arbeitnehmer/-innen
<b>Bezirksverwaltungen insgesamt</b>	90,6	90,4	7 475,2	16 362,1
Mitte	90,1	89,3	894,8	1 882,7
Friedrichshain-Kreuzberg	91,4	90,6	659,7	1 292,5
Pankow	88,3	90,7	524,1	1 715,8
Charlottenburg-Wilmersdorf	90,7	89,9	776,4	1 341,6
Spandau	90,6	90,6	604,6	992,0
Steglitz-Zehlendorf	91,5	91,6	684,5	1 300,3
Tempelhof-Schöneberg	91,0	89,7	793,7	1 143,6
Neukölln	90,5	90,7	673,8	1 123,2
Treptow-Köpenick	90,3	90,0	405,8	1 470,5
Marzahn-Hellersdorf	89,4	90,4	401,3	1 471,7
Lichtenberg	90,9	90,6	444,0	1 583,3
Reinickendorf	91,1	90,9	612,6	1 045,1

1) entsprechend den Vorgaben der Senatsverwaltung für Inneres und Sport (siehe Erläuterungen)

2) entsprechend Personalstrukturstatistikgesetz ohne Abghs, RH, BlnBDI

3) ohne Beamte/Beamtinnen und Richter/Richterinnen der Justiz und des Verfassungsgerichtshofs, da deren krankheitsbedingte Abwesenheitszeiten im Verfahren Integrierte Personalverwaltung -IPV- nicht eingepflegt sind

7 Pauschale Gesundheitsquoten<sup>1)</sup> der Beschäftigten im unmittelbaren Landesdienst Berlin<sup>2)</sup> im Jahr 2011 nach Einzelplänen, Behörden und nach Bezirken sowie Altersgruppen

Verwaltungsbereich --- Einzelplan/Behörde/Bereich --- Bezirk	Gesundheitsquote der Beschäftigten in %					Beschäftigte im Jahresdurchschnitt				
	Altersgruppe von ... bis unter ... Jahre					Altersgruppe von ... bis unter ... Jahre				
	unter 30	30 - 40	40 - 50	50 - 60	60 und älter	unter 30	30 - 40	40 - 50	50 - 60	60 und älter
<b>Haupt- und Bezirksverwaltungen insgesamt<sup>3)</sup></b>	94,7	92,1	90,4	88,3	88,1	3 439,0	13 781,1	35 643,3	38 570,3	14 802,5
<b>Hauptverwaltung insgesamt<sup>3)</sup></b>	94,9	92,1	90,4	88,0	86,9	2 830,3	11 694,9	27 822,0	28 799,0	11 252,8
03 - Regierende/r Bürgermeister/in	96,9	96,1	95,8	93,6	94,2	8,3	35,2	122,3	154,8	76,5
RBm - Senatskanzlei - außer Kultur	98,2	96,9	95,8	95,2	94,0	4,6	23,2	61,7	65,8	43,0
RBm - Senatskanzlei - Kultur	95,3	94,7	95,7	92,4	94,3	3,8	12,0	60,6	89,0	33,5
05 - Inneres und Sport	93,8	90,0	88,1	85,5	84,5	1 565,6	6 502,8	10 591,8	7 898,9	1 581,3
SenInnSport - Inneres	96,4	95,9	92,1	89,4	97,4	83,8	184,3	211,8	153,6	140,3
SenInnSport - Sport	.	.	93,8	95,4	91,8	0,6	1,1	62,5	93,2	31,9
PolPräs	93,4	89,3	87,5	84,9	81,4	1 148,7	5 356,8	8 146,1	6 061,0	1 079,2
Feuerwehr	95,5	92,7	89,7	86,0	86,0	251,2	829,3	1 654,5	1 022,7	150,6
LABO	91,9	92,9	88,6	86,5	90,1	52,0	96,9	345,2	386,4	114,7
LVvA	.	.	92,4	92,1	92,1	29,3	34,3	171,8	182,1	64,7
06 - Justiz (einschl. VerfGH) <sup>3)</sup>	96,3	93,9	90,4	88,4	88,6	232,2	353,0	725,6	713,8	232,5
Verfassungsgerichtshof <sup>3)</sup>	.	x	.	x	.	1,0	-	1,0	-	0,9
SenJust <sup>3)</sup>	95,9	95,9	91,4	94,6	93,5	8,0	13,1	32,1	46,0	17,6
Generalstaatsanwaltschaft <sup>3)</sup>	.	97,9	99,1	92,9	.	2,9	3,0	9,0	18,0	1,8
Staatsanwaltschaft <sup>3)</sup>	97,2	92,3	88,0	89,7	89,5	22,8	34,0	77,8	59,8	25,8
Amtsanwaltschaft <sup>3)</sup>	93,6	97,4	93,6	86,4	99,9	7,5	4,0	11,0	12,0	4,0
Kammergericht <sup>3)</sup>	96,1	93,5	91,8	89,0	86,2	10,9	19,3	35,1	46,0	17,2
Landgericht <sup>3)</sup>	95,6	93,2	89,0	83,7	92,1	14,7	29,8	60,5	38,1	26,8
Amtsgerichte <sup>3)</sup>	96,0	92,9	89,9	87,4	84,2	93,6	157,5	341,6	296,3	60,6
Oberverwaltungsgericht BB <sup>3)</sup>	.	91,5	.	95,1	.	0,8	3,4	6,0	6,0	1,6
Verwaltungsgericht <sup>3)</sup>	98,5	93,9	93,9	86,3	89,8	4,9	10,0	14,8	21,0	5,6
Sozialgericht <sup>3)</sup>	96,8	96,8	90,6	91,0	85,8	45,0	23,6	34,6	33,0	10,4
Justizvollzugsanstalten <sup>3)</sup>	96,8	96,0	91,9	87,8	89,2	20,2	55,3	102,1	137,5	60,3
09 - Integration, Arbeit und Soziales	95,2	93,8	91,7	89,8	91,9	45,9	124,4	577,3	723,8	278,5
SenIntArbSoz	96,2	92,5	93,9	90,8	96,0	8,5	32,4	105,9	132,3	63,0
Arbeitsgerichtsbarkeit	95,7	96,6	94,4	92,4	94,2	9,0	27,0	91,1	94,6	33,6
LAGeSo	94,7	93,5	90,1	90,2	90,4	28,4	59,0	284,0	368,8	126,8
WASt	x	90,5	91,3	85,7	89,3	-	6,0	96,3	128,2	55,2
10 - Bildung, Wissenschaft und Forschung	96,5	95,7	92,2	88,9	85,2	670,3	3 536,3	11 759,7	14 463,5	6 810,8
SenBildWiss	92,6	92,4	92,0	92,2	93,1	13,3	110,4	369,3	514,8	292,0
Landeszentrale für pol. Bildungsarbeit	x	x	.	.	89,1	-	-	1,2	3,3	6,0
Schulen	96,6	95,8	92,2	88,8	84,7	642,3	3 399,2	11 295,3	13 843,7	6 467,2
Sozialpäd. Fortbildungsinst. BB	.	.	.	.	95,0	2,5	2,0	13,2	24,0	11,3
Sekretariat der KMK	.	.	96,4	92,6	96,2	12,2	24,8	80,8	77,8	34,3
11 - Gesundheit, Umwelt und Verbraucherschutz	96,9	95,6	92,8	91,5	93,1	20,8	48,3	230,1	346,5	151,5
SenGesUmV	96,0	95,9	92,6	92,4	94,5	11,3	35,4	154,8	240,3	104,2
LI für gerichtl. u. soziale Medizin	99,4	94,6	94,0	92,0	89,7	3,1	4,6	19,7	21,3	6,3
Gemeinsames Krebsregister	.	x	.	89,6	.	1,0	-	7,2	13,0	1,0
LAGeSi	96,5	93,6	93,0	89,6	90,5	4,4	5,3	45,7	68,0	38,1
Fischereiamt	.	98,0	.	70,1	.	1,0	3,0	2,8	4,0	2,0
12 - Stadtentwicklung	94,5	94,1	93,0	92,4	93,6	25,0	102,8	445,7	720,4	317,0
SenStadt	94,5	95,3	93,6	92,2	94,0	23,0	72,2	366,3	587,3	274,7
Berliner Forsten	.	87,3	93,9	94,7	.	0,3	6,2	23,0	51,6	10,9
Pflanzenschutzamt	.	.	92,5	89,5	99,8	1,0	1,0	9,2	14,0	3,4
Landesdenkmalamt	.	95,7	.	95,0	96,4	0,3	5,3	11,6	27,1	7,3
Verkehrslenkung Berlin	.	90,9	88,9	.	89,7	0,5	17,3	34,7	38,4	20,0
Gem. Obere Luftfahrthb. BB	x	.	.	.	.	-	1,0	1,0	2,0	0,8
13 - Wirtschaft, Technologie und Frauen	.	.	95,2	92,3	92,4	9,4	39,8	120,3	165,9	72,6
15 - Finanzen	95,4	92,6	91,2	89,3	90,0	250,3	899,1	2 805,6	2 583,7	750,7
SenFin	98,1	94,9	95,0	90,7	95,6	9,6	62,7	228,0	232,0	87,3
Landeshauptkasse	x	75,2	93,7	91,5	93,1	-	10,0	26,1	22,0	11,3
ZeP (Kapitel 1522)	x	85,5	92,7	91,3	99,3	-	17,5	43,7	45,3	5,5
Finanzämter	95,2	92,8	90,9	89,1	89,2	240,7	808,9	2 507,8	2 284,3	646,6
28 - Zentrale Personalangelegenheiten - Stellenpool	.	.	82,1	84,8	93,9	2,5	53,1	443,8	1 027,7	981,4

Noch: 7 Pauschale Gesundheitsquoten<sup>1)</sup> der Beschäftigten im unmittelbaren Landesdienst Berlin<sup>2)</sup> im Jahr 2011 nach Einzelplänen, Behörden und nach Bezirken sowie Altersgruppen

Verwaltungsbereich --- Einzelplan/Behörde/Bereich --- Bezirk	Gesundheitsquote der Beschäftigten in %					Beschäftigte im Jahresdurchschnitt				
	Altersgruppe von ... bis unter ... Jahre					Altersgruppe von ... bis unter ... Jahre				
	unter 30	30 - 40	40 - 50	50 - 60	60 und älter	unter 30	30 - 40	40 - 50	50 - 60	60 und älter
<b>Bezirksverwaltungen insgesamt</b>	94,0	92,1	90,5	89,3	91,9	608,8	2 086,2	7 821,3	9 771,3	3 549,8
Mitte	93,8	92,8	89,3	88,2	91,0	69,8	275,7	936,2	1 081,5	414,4
Friedrichshain-Kreuzberg	94,3	92,0	92,0	89,5	91,5	41,0	153,6	648,3	831,7	277,6
Pankow	94,3	91,3	89,9	89,1	93,2	43,4	130,1	769,3	985,2	311,8
Charlottenburg-Wilmersdorf	94,9	91,0	90,0	89,1	92,5	35,7	185,3	708,2	840,8	348,1
Spandau	93,5	92,8	91,4	88,3	92,3	42,5	186,3	548,6	597,7	221,6
Steglitz-Zehlendorf	94,0	92,6	91,6	90,5	92,5	90,2	212,8	596,2	749,7	336,0
Tempelhof-Schöneberg	94,1	91,9	89,6	90,0	90,1	38,3	217,9	627,3	747,8	305,9
Neukölln	95,8	93,1	90,1	89,6	91,9	51,8	206,2	614,3	666,0	258,8
Treptow-Köpenick	92,3	90,0	89,6	89,6	92,6	49,1	131,0	611,0	816,2	269,1
Marzahn-Hellersdorf	92,9	90,5	91,0	88,9	93,1	38,3	84,1	534,1	963,7	252,8
Lichtenberg	94,5	91,8	91,5	88,9	92,7	69,5	145,8	647,4	866,0	298,6
Reinickendorf	93,0	93,7	91,5	90,2	89,5	39,3	157,5	580,5	625,3	255,1

1) entsprechend den Vorgaben der Senatsverwaltung für Inneres und Sport (siehe Erläuterungen)

2) entsprechend Personalstrukturstatistikgesetz ohne Abghs, RH, BlnBDI

3) ohne Beamte/Beamtinnen und Richter/Richterinnen der Justiz und des Verfassungsgerichtshofs, da deren krankheitsbedingte Abwesenheitszeiten im Verfahren Integrierte Personalverwaltung -IPV- nicht eingepflegt sind

8 Durchschnittliche Zahl der Kalendertage mit gemeldeten Erkrankungen<sup>1)</sup> der Beschäftigten im unmittelbaren Landesdienst Berlin<sup>2)</sup>

Verwaltungsbereich --- Einzelplan/Behörde/Bereich --- Bezirk	Beschäftigte im Jahresdurchschnitt									
	ins- gesamt	Geschlecht		Altersgruppe von ... bis unter ... Jahre					Statusgruppen	
		männlich	weiblich	unter 30	30 - 40	40 - 50	50 - 60	60 und älter	Beamte/ Beam- tinnen <sup>3)</sup>	Arbeit- nehmer/- innen
<b>Haupt- und Bezirksverwaltungen insgesamt<sup>3)</sup></b>	106 236,2	42 771,0	63 465,2	3 439,0	13 781,1	35 643,3	38 570,3	14 802,5	59 752,6	46 483,6
<b>Hauptverwaltung insgesamt<sup>3)</sup></b>	82 398,9	35 081,3	47 317,7	2 830,3	11 694,9	27 822,0	28 799,0	11 252,8	52 277,4	30 121,5
03 - Regierende/r Bürgermeister/in	397,1	146,9	250,2	8,3	35,2	122,3	154,8	76,5	138,3	258,8
RBm - Senatskanzlei - außer Kultur	198,3	78,3	119,9	4,6	23,2	61,7	65,8	43,0	71,7	126,6
RBm - Senatskanzlei - Kultur	198,8	68,6	130,3	3,8	12,0	60,6	89,0	33,5	66,7	132,2
05 - Inneres und Sport	28 140,5	20 229,3	7 911,2	1 565,6	6 502,8	10 591,8	7 898,9	1 581,3	22 024,6	6 115,9
SenInnSport - Inneres	773,8	296,7	477,2	83,8	184,3	211,8	153,6	140,3	518,4	255,4
SenInnSport - Sport	189,3	138,6	50,7	0,6	1,1	62,5	93,2	31,9	19,8	169,4
PolPräs	21 791,8	15 692,0	6 099,8	1 148,7	5 356,8	8 146,1	6 061,0	1 079,2	17 468,2	4 323,6
Feuerwehr	3 908,3	3 696,0	212,3	251,2	829,3	1 654,5	1 022,7	150,6	3 317,9	590,3
LABO	995,2	243,8	751,4	52,0	96,9	345,2	386,4	114,7	478,6	516,6
LVWA	482,3	162,3	319,9	29,3	34,3	171,8	182,1	64,7	221,7	260,6
06 - Justiz (einschl. VerfGH) <sup>3)</sup>	2 257,0	319,4	1 937,6	232,2	353,0	725,6	713,8	232,5	x	2 257,0
Verfassungsgerichtshof <sup>3)</sup>	2,9	-	2,9	1,0	-	1,0	-	0,9	x	2,9
SenJust <sup>3)</sup>	116,8	11,4	105,3	8,0	13,1	32,1	46,0	17,6	x	116,8
Generalstaatsanwaltschaft <sup>3)</sup>	34,8	13,6	21,2	2,9	3,0	9,0	18,0	1,8	x	34,8
Staatsanwaltschaft <sup>3)</sup>	220,3	9,5	210,8	22,8	34,0	77,8	59,8	25,8	x	220,3
Amtsanwaltschaft <sup>3)</sup>	38,5	-	38,5	7,5	4,0	11,0	12,0	4,0	x	38,5
Kammergericht <sup>3)</sup>	128,5	29,7	98,8	10,9	19,3	35,1	46,0	17,2	x	128,5
Landgericht <sup>3)</sup>	169,8	5,4	164,3	14,7	29,8	60,5	38,1	26,8	x	169,8
Amtsgerichte <sup>3)</sup>	949,6	47,6	902,0	93,6	157,5	341,6	296,3	60,6	x	949,6
Oberverwaltungsgericht BB <sup>3)</sup>	17,8	3,3	14,4	0,8	3,4	6,0	6,0	1,6	x	17,8
Verwaltungsgericht <sup>3)</sup>	56,3	4,5	51,8	4,9	10,0	14,8	21,0	5,6	x	56,3
Sozialgericht <sup>3)</sup>	146,6	14,4	132,2	45,0	23,6	34,6	33,0	10,4	x	146,6
Justizvollzugsanstalten <sup>3)</sup>	375,3	180,0	195,3	20,2	55,3	102,1	137,5	60,3	x	375,3
09 - Integration, Arbeit und Soziales	1 749,9	468,0	1 281,9	45,9	124,4	577,3	723,8	278,5	533,1	1 216,8
SenIntArbSoz	342,2	132,6	209,6	8,5	32,4	105,9	132,3	63,0	152,1	190,1
Arbeitsgerichtsbarkeit	255,3	75,2	180,1	9,0	27,0	91,1	94,6	33,6	128,9	126,3
LAGeSo	866,9	204,1	662,8	28,4	59,0	284,0	368,8	126,8	252,1	614,8
WASSt	285,6	56,2	229,4	-	6,0	96,3	128,2	55,2	-	285,6
10 - Bildung, Wissenschaft und Forschung	37 240,6	9 537,4	27 703,2	670,3	3 536,3	11 759,7	14 463,5	6 810,8	22 568,0	14 672,6
SenBildWiss	1 299,9	358,8	941,2	13,3	110,4	369,3	514,8	292,0	675,7	624,3
Landeszentrale für pol. Bildungsarbeit	10,4	4,3	6,2	-	-	1,2	3,3	6,0	3,3	7,2
Schulen	35 647,6	9 111,4	26 536,2	642,3	3 399,2	11 295,3	13 843,7	6 467,2	21 856,3	13 791,3
Sozialpäd. Fortbildungsinst. BB	53,0	10,5	42,5	2,5	2,0	13,2	24,0	11,3	6,2	46,8
Sekretariat der KMK	229,7	52,5	177,2	12,2	24,8	80,8	77,8	34,3	26,6	203,1
11 - Gesundheit, Umwelt und Verbraucherschutz	797,2	303,5	493,7	20,8	48,3	230,1	346,5	151,5	314,4	482,8
SenGesUmV	545,8	196,8	349,1	11,3	35,4	154,8	240,3	104,2	191,4	354,4
LI für gerichtl. u. soziale Medizin	54,8	26,1	28,8	3,1	4,6	19,7	21,3	6,3	5,6	49,3
Gemeinsames Krebsregister	22,2	2,4	19,8	1,0	-	7,2	13,0	1,0	-	22,2
LAGeSi	161,5	71,4	90,1	4,4	5,3	45,7	68,0	38,1	114,4	47,1
Fischereiamt	12,8	6,8	6,0	1,0	3,0	2,8	4,0	2,0	3,0	9,8
12 - Stadtentwicklung	1 610,9	793,0	817,9	25,0	102,8	445,7	720,4	317,0	445,3	1 165,6
SenStadt	1 323,4	637,1	686,3	23,0	72,2	366,3	587,3	274,7	343,1	980,3
Berliner Forsten	91,9	58,7	33,3	0,3	6,2	23,0	51,6	10,9	46,5	45,4
Pflanzenschutzamt	28,6	9,6	19,0	1,0	1,0	9,2	14,0	3,4	-	28,6
Landesdenkmalamt	51,4	31,0	20,4	0,3	5,3	11,6	27,1	7,3	3,8	47,7
Verkehrslenkung Berlin	110,8	55,7	55,2	0,5	17,3	34,7	38,4	20,0	49,0	61,8
Gem. Obere Luftfahrtb. BB	4,8	1,0	3,8	-	1,0	1,0	2,0	0,8	3,0	1,8
13 - Wirtschaft, Technologie und Frauen	408,1	156,3	251,8	9,4	39,8	120,3	165,9	72,6	167,3	240,8
15 - Finanzen	7 289,3	2 388,1	4 901,2	250,3	899,1	2 805,6	2 583,7	750,7	5 603,0	1 686,3
SenFin	619,6	258,3	361,3	9,6	62,7	228,0	232,0	87,3	369,6	250,0
Landeshauptkasse	69,3	16,5	52,8	-	10,0	26,1	22,0	11,3	44,3	25,0
ZeP (Kapitel 1522)	112,0	27,2	84,8	-	17,5	43,7	45,3	5,5	76,8	35,3
Finanzämter	6 488,3	2 086,2	4 402,2	240,7	808,9	2 507,8	2 284,3	646,6	5 112,3	1 376,0
28 - Zentrale Personalangelegenheiten - Stellenpool	2 508,4	739,3	1 769,2	2,5	53,1	443,8	1 027,7	981,4	483,3	2 025,1

Fußnoten siehe Seite 34



im Jahr 2011 nach Einzelplänen, Behörden und nach Bezirken sowie Geschlecht, Altersgruppen und Statusgruppen

Durchschnittliche Zahl der Kalendertage mit Erkrankungen <sup>1)</sup> je Beschäftigten										Verwaltungsbereich --- Einzelplan/Behörde/Bereich --- Bezirk
ins- gesamt	Geschlecht		Altersgruppe von ... bis unter ... Jahre					Statusgruppen		
	männlich	weiblich	unter 30	30 - 40	40 - 50	50 - 60	60 und älter	Beamte/ Beam- tinnen <sup>3)</sup>	Arbeit- nehmer/- innen	
37,6	36,2	38,6	19,4	28,7	35,0	42,6	43,5	41,2	33,0	Haupt- und Bezirksverwaltungen insgesamt <sup>3)</sup>
38,4	37,5	39,1	18,8	28,7	35,2	43,7	48,0	42,2	31,8	Hauptverwaltung insgesamt <sup>3)</sup>
19,5	16,9	21,1	11,4	14,2	15,5	23,5	21,2	20,4	19,1	03 - Regierende/r Bürgermeister/in
16,8	12,9	19,4	6,5	11,5	15,4	17,6	21,7	13,2	18,9	RBm - Senatskanzlei - außer Kultur
22,2	21,4	22,6	17,3	19,3	15,6	27,9	20,6	28,1	19,3	RBm - Senatskanzlei - Kultur
44,1	43,5	45,6	22,6	36,4	43,4	53,0	56,4	45,4	39,4	05 - Inneres und Sport
22,3	20,5	23,3	13,1	14,9	28,7	38,9	9,4	22,0	22,7	SenInnSport - Inneres
20,9	19,0	26,0	.	.	22,6	16,8	30,0	15,4	21,5	SenInnSport - Sport
46,6	45,8	48,7	24,2	39,0	45,6	55,2	67,9	47,6	42,6	PolPräs
37,9	38,0	36,1	16,4	26,5	37,5	51,1	51,0	38,4	35,0	Feuerwehr
41,9	27,2	46,6	29,7	26,1	41,8	49,3	36,1	44,8	39,2	LABO
27,4	28,3	26,9	.	.	27,6	28,9	29,0	29,0	26,0	LVwA
33,9	26,8	35,1	13,6	22,3	35,0	42,5	41,6	x	33,9	06 - Justiz (einschl. VerfGH) <sup>3)</sup>
.	x	.	.	x	.	x	.	x	.	Verfassungsgerichtshof <sup>3)</sup>
22,7	9,6	24,1	15,1	14,8	31,4	19,7	23,8	x	22,7	SenJust <sup>3)</sup>
17,6	9,6	22,8	.	7,7	3,1	25,9	.	x	17,6	Generalstaatsanwaltschaft <sup>3)</sup>
35,6	21,2	36,3	10,2	28,0	44,0	37,6	38,2	x	35,6	Staatsanwaltschaft <sup>3)</sup>
27,7	x	27,7	23,5	9,5	23,4	49,5	0,5	x	27,7	Amtsanzwaltschaft <sup>3)</sup>
34,0	17,4	39,0	14,3	23,6	29,9	40,2	50,4	x	34,0	Kammergericht <sup>3)</sup>
37,9	20,1	38,5	16,1	24,8	40,1	59,4	29,0	x	37,9	Landgericht <sup>3)</sup>
37,0	27,5	37,5	14,5	25,8	36,9	46,1	57,7	x	37,0	Amtsgerichte <sup>3)</sup>
19,0	10,8	.	.	31,0	.	18,0	.	x	.	Oberverswaltungsgericht BB <sup>3)</sup>
32,7	8,2	34,8	5,5	22,3	22,2	50,1	37,3	x	32,7	Verwaltungsgericht <sup>3)</sup>
24,6	38,6	23,1	11,6	11,6	34,4	32,9	51,7	x	24,6	Sozialgericht <sup>3)</sup>
33,4	30,8	35,7	11,7	14,5	29,5	44,4	39,3	x	33,4	Justizvollzugsanstalten <sup>3)</sup>
32,2	25,3	34,7	17,5	22,8	30,4	37,2	29,6	23,6	36,0	09 - Integration, Arbeit und Soziales
25,5	22,1	27,7	13,8	27,5	22,4	33,4	14,7	22,4	28,0	SenIntArbSoz
22,2	13,1	26,0	15,6	12,4	20,5	27,8	21,0	11,7	32,9	Arbeitsgerichtsbarkeit
34,4	30,7	35,6	19,2	23,7	36,0	35,8	35,1	30,3	36,1	LAGeSo
42,5	29,7	45,6	x	34,8	31,9	52,2	39,2	x	42,5	WAST
36,4	30,5	38,4	12,7	15,8	28,5	40,5	54,1	41,9	27,8	10 - Bildung, Wissenschaft und Forschung
27,9	24,2	29,4	27,2	27,7	29,2	28,6	25,2	28,8	27,0	SenBildWiss
35,3	12,9	50,8	x	x	.	.	39,8	24,6	40,2	Landeszentrale für pol. Bildungsarbeit
36,8	30,8	38,8	12,4	15,5	28,6	41,0	55,7	42,4	28,0	Schulen
33,2	32,3	33,4	.	.	.	.	18,2	15,2	35,6	Sozialpäd. Fortbildungsinst. BB
17,7	11,2	19,6	.	.	13,2	27,2	14,0	8,8	18,8	Sekretariat der KMK
27,1	21,0	30,9	11,3	15,9	26,2	31,1	25,1	25,5	28,2	11 - Gesundheit, Umwelt und Verbraucherschutz
25,0	19,6	28,0	14,7	15,0	26,9	27,7	20,2	24,1	25,4	SenGesUmV
25,2	23,1	27,1	2,3	19,6	21,9	29,0	37,8	31,3	24,5	LI für gerichtl. u. soziale Medizin
35,5	.	.	.	x	.	37,9	.	x	35,5	Gemeinsames Krebsregister
32,5	24,0	39,2	12,7	23,3	25,7	37,9	34,7	27,4	44,9	LAGeSi
43,8	.	.	.	7,3	.	109,3	.	27,3	48,8	Fischereiamt
25,8	22,9	28,6	20,0	21,5	25,6	27,8	23,2	28,6	24,7	12 - Stadtentwicklung
24,9	23,3	26,5	20,0	17,3	23,4	28,3	22,1	26,3	24,4	SenStadt
24,8	14,9	42,2	.	46,5	22,1	19,4	.	21,6	28,0	Berliner Forsten
28,0	.	.	.	.	27,3	38,4	0,9	x	28,0	Pflanzenschutzamt
25,5	10,0	49,1	.	15,6	.	18,2	13,1	.	.	Landesdenkmalamt
36,5	28,7	44,4	.	33,2	40,7	.	37,7	52,7	23,7	Verkehrslenkung Berlin
18,5	.	.	x	.	.	.	.	.	.	Gem. Obere Luftfahrthb. BB
24,0	21,6	25,4	x	20,4	17,4	28,3	27,8	26,8	22,1	13 - Wirtschaft, Technologie und Frauen
33,8	26,1	37,5	17,0	27,1	31,9	39,0	36,4	33,3	35,2	15 - Finanzen
23,6	23,5	23,7	7,1	18,5	18,1	33,9	16,2	25,0	21,6	SenFin
35,6	39,4	34,4	x	90,4	23,1	30,9	25,1	35,7	35,4	Landeshauptkasse
31,7	18,7	35,9	x	53,1	26,7	31,9	2,5	33,7	27,4	ZeP (Kapitel 1522)
34,8	26,4	38,7	.	.	33,4	39,7	39,6	33,9	37,9	Finanzämter
44,3	41,3	45,5	.	.	65,3	55,4	22,3	70,6	38,0	28 - Zentrale Personalangelegenheiten - Stellenpool

Noch: 8 Durchschnittliche Zahl der Kalendertage mit gemeldeten Erkrankungen<sup>1)</sup> der Beschäftigten im unmittelbaren Landesdienst Berlin<sup>2)</sup>

Verwaltungsbereich --- Einzelplan/Behörde/Bereich --- Bezirk	Beschäftigte im Jahresdurchschnitt									
	ins- gesamt	Geschlecht		Altersgruppe von ... bis unter ... Jahre					Statusgruppen	
		männlich	weiblich	unter 30	30 - 40	40 - 50	50 - 60	60 und älter	Beamte/ Beam- tinnen <sup>3)</sup>	Arbeit- nehmer/- innen

<b>Bezirksverwaltungen insgesamt</b>	23 837,3	7 689,8	16 147,5	608,8	2 086,2	7 821,3	9 771,3	3 549,8	7 475,2	16 362,1
Mitte	2 777,5	951,2	1 826,3	69,8	275,7	936,2	1 081,5	414,4	894,8	1 882,7
Friedrichshain-Kreuzberg	1 952,2	571,3	1 380,9	41,0	153,6	648,3	831,7	277,6	659,7	1 292,5
Pankow	2 239,8	591,2	1 648,7	43,4	130,1	769,3	985,2	311,8	524,1	1 715,8
Charlottenburg-Wilmersdorf	2 118,0	747,4	1 370,6	35,7	185,3	708,2	840,8	348,1	776,4	1 341,6
Spandau	1 596,6	610,5	986,1	42,5	186,3	548,6	597,7	221,6	604,6	992,0
Steglitz-Zehlendorf	1 984,8	838,0	1 146,8	90,2	212,8	596,2	749,7	336,0	684,5	1 300,3
Tempelhof-Schöneberg	1 937,3	660,0	1 277,3	38,3	217,9	627,3	747,8	305,9	793,7	1 143,6
Neukölln	1 796,9	584,6	1 212,3	51,8	206,2	614,3	666,0	258,8	673,8	1 123,2
Treptow-Köpenick	1 876,3	590,8	1 285,5	49,1	131,0	611,0	816,2	269,1	405,8	1 470,5
Marzahn-Hellersdorf	1 872,9	441,3	1 431,6	38,3	84,1	534,1	963,7	252,8	401,3	1 471,7
Lichtenberg	2 027,3	493,0	1 534,3	69,5	145,8	647,4	866,0	298,6	444,0	1 583,3
Reinickendorf	1 657,7	610,5	1 047,2	39,3	158	580,5	625,3	255,1	612,6	1 045,1

1) analog den Vorgaben der Senatsverwaltung für Inneres und Sport (siehe Erläuterungen):

Gemeldete Erkrankungen mit IPV-Kennzahlen: 0200 und 0210 - Krankheit mit und ohne Attest; 0215 - Berufserkrankung; 0270 - Arbeitsunfall (inkl. Dienstunfall); 0280 - Wegeunfall; 0290 - Unfall Privat; 0340 - Versorgungskrankengeld; 0342 - Wiedereingliederungsmaßnahme; 0614/0615 - Aussteuerung aus Krankenkasse; 9225 - Krankheit PKV ohne KrKGld; 9250 und 9255 - Krankheit mit und ohne Attest (nur Feuerwehr); 9755 - Dienstunfall (nur Polizei); 9760 - Qualifiz. Dienstunfall (nur Polizei); 9765 - Wegeunfall (nur Polizei)

2) entsprechend Personalstrukturstatistikgesetz ohne Abghs, RH, BlnBDI

3) ohne Beamte/Beamtinnen und Richter/Richterinnen der Justiz und des Verfassungsgerichtshofs, da deren krankheitsbedingte Abwesenheitszeiten im Verfahren Integrierte Personalverwaltung -IPV- nicht eingepflegt sind

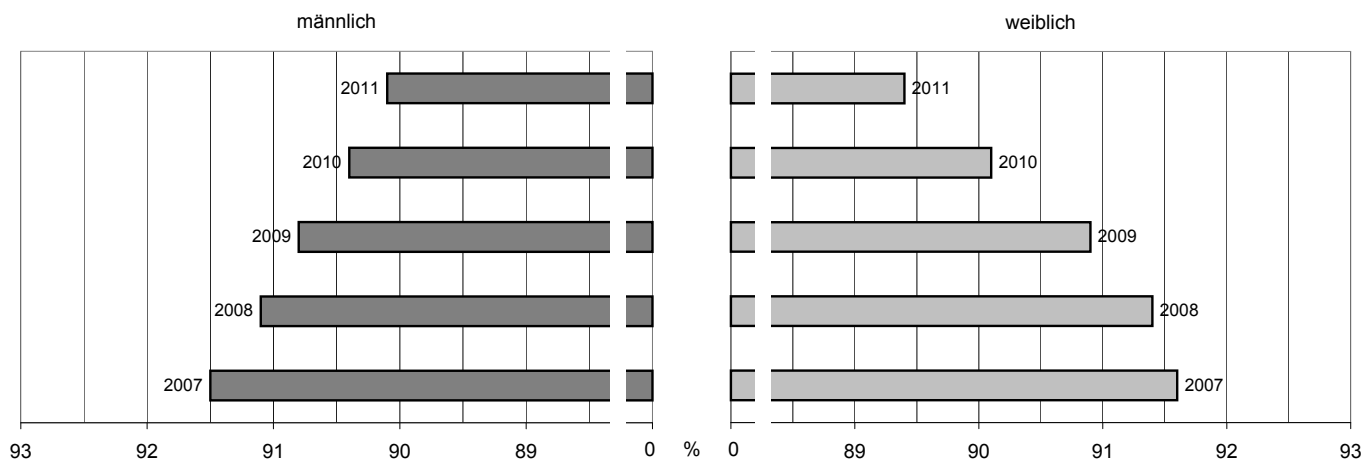
im Jahr 2011 nach Einzelplänen, Behörden und nach Bezirken sowie Geschlecht, Altersgruppen und Statusgruppen

Durchschnittliche Zahl der Kalendertage mit Erkrankungen <sup>1)</sup> je Beschäftigten										Verwaltungsbereich --- Einzelplan/Behörde/Bereich --- Bezirk
ins- gesamt	Geschlecht		Altersgruppe von ... bis unter ... Jahre					Statusgruppen		
	männlich	weiblich	unter 30	30 - 40	40 - 50	50 - 60	60 und älter	Beamte/ Beam- tinnen <sup>3)</sup>	Arbeit- nehmer/- innen	

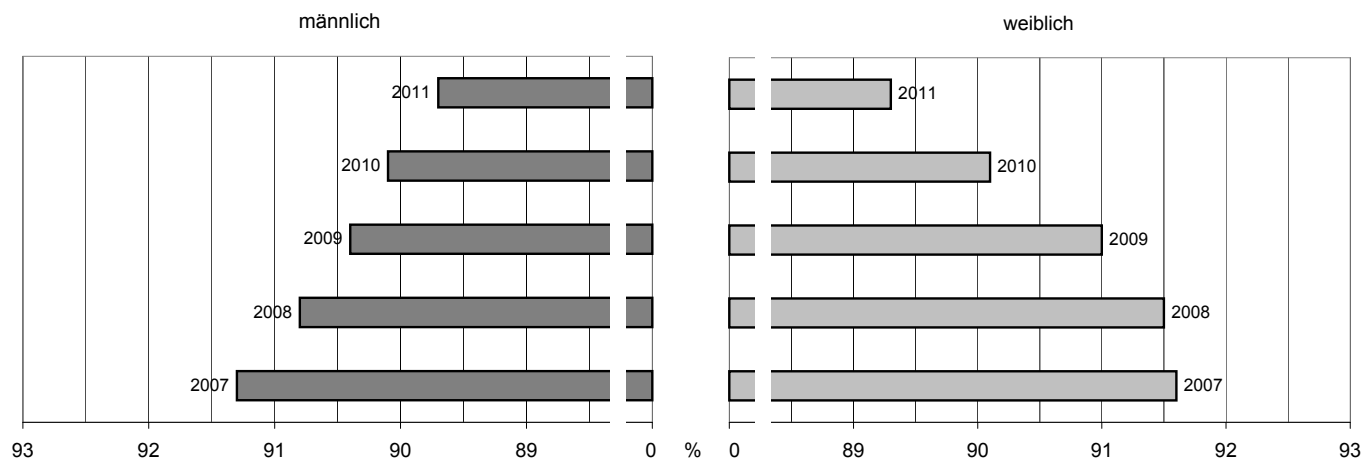
34,9	30,6	36,9	21,9	28,7	34,6	39,2	29,6	34,4	35,1	<b>Bezirksverwaltungen insgesamt</b>
38,1	35,5	39,4	22,6	26,3	38,9	43,2	33,0	36,0	39,0	Mitte
33,2	29,2	34,9	20,8	29,4	29,2	38,4	30,9	31,3	34,2	Friedrichshain-Kreuzberg
35,9	27,4	39,0	20,8	31,6	37,0	39,8	25,0	42,6	33,9	Pankow
35,7	30,5	38,6	18,5	32,7	36,5	39,9	27,4	34,0	36,7	Charlottenburg-Wilmersdorf
34,4	31,2	36,3	23,6	26,1	31,3	42,8	28,0	34,3	34,4	Spandau
30,8	29,2	32,0	21,7	27,0	30,6	34,7	27,4	31,0	30,7	Steglitz-Zehlendorf
35,8	33,3	37,1	21,7	29,4	38,1	36,4	36,0	33,0	37,8	Tempelhof-Schöneberg
34,1	29,0	36,6	15,5	25,2	36,3	38,0	29,7	34,5	33,9	Neukölln
36,1	33,3	37,4	28,3	36,7	38,1	38,1	26,8	35,4	36,3	Treptow-Köpenick
35,7	27,1	38,4	25,8	34,6	32,9	40,6	25,1	38,7	34,9	Marzahn-Hellersdorf
34,1	26,9	36,4	20,0	29,9	31,2	40,6	26,8	33,1	34,4	Lichtenberg
33,0	30,3	34,5	25,6	23,0	31,1	35,6	38,2	32,5	33,3	Reinickendorf

7 Pauschale Gesundheitsquoten<sup>1)</sup> der Beschäftigten im unmittelbaren Landesdienst Berlin<sup>2)</sup> seit 2007 nach Geschlecht und nach ...

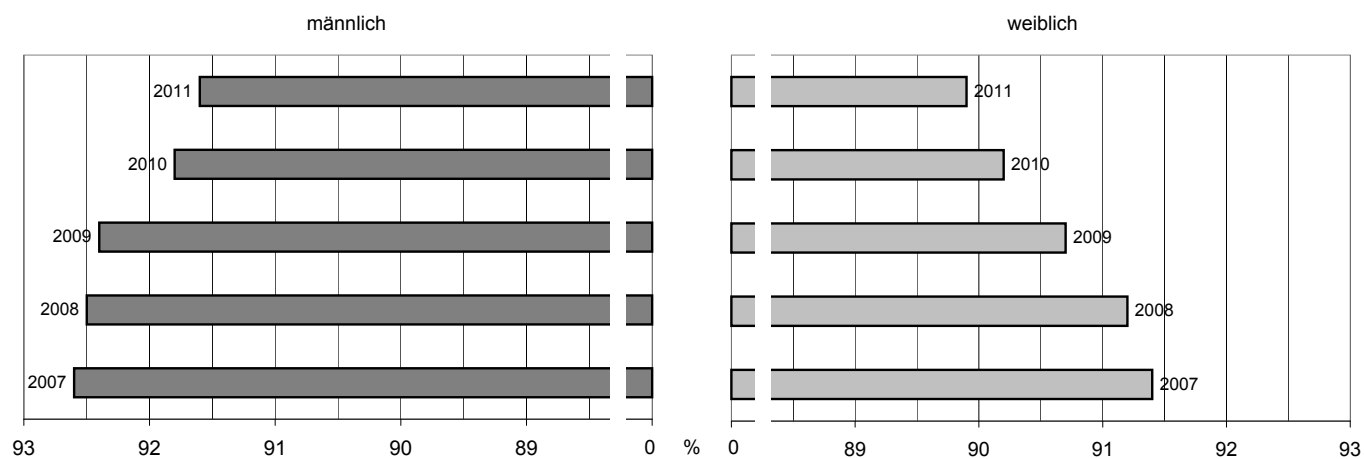
7.1 ... Haupt- und Bezirksverwaltung insgesamt<sup>3)</sup>



7.2 ... Hauptverwaltung<sup>3)</sup>



7.3 ... Bezirksverwaltungen



1) nach Fachkonzept der Senatsverwaltung für Inneres und Sport (siehe Erläuterungen)

2) entsprechend Personalstrukturstatistikgesetz ohne Abghs, RH, BinBDI

3) ohne Beamte/Beamtinnen und Richter/Richterinnen der Justiz und des Verfassungsgerichtshofs, da deren krankheitsbedingte Abwesenheitszeiten im Verfahren Integrierte Personalverwaltung -IPV- nicht eingepflegt sind