

إلى أين بعد المدرسة الابتدائية؟

المدارس التكميلية في 2026 / 2027:
التسجيل، والعروض، والشهادات



Senatsverwaltung
für Bildung, Jugend
und Familie

BERLIN





فهرس المحتويات

3
10
11

التسجيل في المدرسة التكميلية

إيجاد المدرسة المناسبة
إجراءات القبول

15
15
18
20
22
24
26
28

أنواع المدارس التكميلية

المدرسة الثانوية المتكاملة
الثانوية الأكاديمية
المدرسة الشاملة
المدارس ذات مجال الدعم التربوي الخاص
المدرسة المهنية
التقييمات المدرسية
الشهادات الدراسية

33
33
35
40
44

العروض المقدمة من جميع أنواع المدارس

مدرسة اليوم الكامل
اللغات الأجنبية
البحث عن المواهب وتعزيزها
الإدماج والدعم التربوي الخاص

46
48
52

التواصل والمشاركة في القرارات

المرافق المتعلقة بالمدرسة
المشاركة في المدرسة

دليل جميع المدارس التكميلية
في برلين

العناوين، واللغات الأجنبية، طريقة عمل
اليوم الكامل، والعروض والتجهيزات
المناسبة لذوي الاحتياجات الخاصة





التسجيل في المدرسة التكميلية

هناك في برلين مجموعة متنوعة من المدارس التكميلية. يُرجى اختيار إحداها بما يتناسب مع اهتمامات طفلكم وقدراته، بل وأيضًا بما يتناسب مع وضع أسرته. سيُساعِدكم معلمو المدرسة الابتدائية أو الشاملة على اتخاذ قراركم، في إمكانهم تقييم سلوك طفلكم وقدراته. ويمكنكم أيضًا من خلالهم معرفة المزيد حول متطلبات النوع المعني من المدارس التكميلية.



التسجيل

مع شهادة نصف العام للصف السادس تحصلون أيضاً على تقييم إنجازات طفلكم واستمارة التسجيل للمدرسة التكميلية المرغوبة وكذلك، عند الرغبة، استمارة التسجيل للدروس التجريبية في المدرسة الثانوية الأكاديمية.

← في الفترة من 5 حتى 12 مارس 2026 نرجو منكم القيام بتسجيل طفلكم لدى المدرسة المفضلة بالنسبة لكم.

في الأسبوع الذي يسبق فترة التسجيل، يمكنكم الحصول على استشارة عبر الخط الساخن لإدارة مجلس الشيوخ للتعليم والشباب والأسرة: 030 90227-5500

عند التسجيل، يجب تقديم تقييم الإنجازات من المدرسة الابتدائية وأصل نموذج التسجيل المعبأ. يُرجى تحديد ثلاث مدارس كترغبات في استمارة التسجيل. الغرض من اختيار ثلاث مدارس كترغبات هو أن المدرسة المفضلة قد لا تتمكن من قبول جميع الأطفال المسجلين بسبب العدد المحدود من الأماكن. وفي هذه الحالة هناك إجراءات منظمة بوضوح لاختيار مدرسة أخرى. ← بدءاً من صفحة 11

تقييم الإنجازات والملاءمة

لحضور الدروس التجريبية في المدرسة الثانوية الأكاديمية يجب عليكم تسجيل طفلكم بشكل إضافي. يحصل طفلكم على نموذج التسجيل مع شهادة نصف العام الدراسي.

* لوائح خاصة

إذا تم تقييم مواد أخرى غير المواد الثلاث المذكورة أو إذا كانت هذه المواد غير مكتملة التقييم أو لم يتم تقييمها على الإطلاق في العامين الدراسيين الماضيين لأسباب معينة، تسري لوائح خاصة يُسعد مدرسة طفلكم أن تخرمك عنها.

يتضمن تقييم الإنجازات نوع المدرسة التكميلية التي يمكن أن تدعم مهارات طفلكم وقدراته بأفضل شكل ممكن: المدرسة الثانوية المتكاملة أو المدرسة الشاملة أو المدرسة الثانوية الأكاديمية.

طفلكم مؤهل للتسجيل المباشر في المدرسة الثانوية الأكاديمية إذا كان مجموع درجات شهادته في اللغة الألمانية، والرياضيات، واللغة الأجنبية الأولى في نصفي العام الدراسي الماضيين يبلغ 14 بحد أقصى.*

إذا كان مجموع درجات هذه المواد أعلى من 14، فلا يمكنكم تسجيل طفلكم في المدرسة الثانوية الأكاديمية إلا إذا أثبتت ملاءمته للمدرسة الثانوية الأكاديمية من خلال دروس تجريبية. ← صفحة 7

مثال: مجموع الدرجات أعلى من 14				
المادة	درجات الشهادة الصف الخامس الفصل الدراسي الثاني	درجات الشهادة الصف السادس الفصل الدراسي الأول	=	المجموع
اللغة الألمانية	3	3	+	6
الرياضيات	2	2	+	4
1. اللغة الأجنبية	4	3	+	7
مجموع الدرجات				17

مثال: مجموع الدرجات أقل من 14				
المادة	درجات الشهادة الصف الخامس الفصل الدراسي الثاني	درجات الشهادة الصف السادس الفصل الدراسي الأول	=	المجموع
اللغة الألمانية	2	3	+	5
الرياضيات	2	1	+	3
1. اللغة الأجنبية	3	2	+	5
مجموع الدرجات				13

نوع المدرسة الموصى به وفقاً لتحديد الملاءمة		
مدرسة ثانوية متكاملة (ISS) ومدرسة شاملة	الثانوية الأكاديمية	
X	X	حتى مجموع درجات 14
X	التسجيل فقط عند اجتياز الدروس التجريبية	بدءاً من مجموع درجات 14

اختيار نوع المدرسة

بغض النظر عما إذا كان طفلكم يستوفي متطلبات الأداء للانتقال إلى المدرسة الثانوية الأكاديمية أو حصل على توصية للمدرسة الثانوية المتكاملة أو المدرسة الشاملة أو مدرسة ذات دعم تربوي خاص: يتلقى كل طفل في نوع المدرسة المناسب له أفضل دعم ممكن.

بالرغم من أن أنواع المدارس متشابهة في كثير من النواحي وتؤدي إلى الحصول على نفس الشهادات الدراسية، إلا أن الاختلافات قد تكون مهمة على المستوى الفردي.

في جلسة المشورة الشخصية، نرجو منكم إبلاغ المعلمين في المدارس ذات المستوى الأساسي، مثل المدرسة الابتدائية أو الشاملة عن انتقال طفلكم. والأساس لذلك هو درجاته في المواد المختلفة وكذلك تطور أدائه ومهاراته.

وفي كل الأحوال يجب أن يؤخذ في الاعتبار تقييم الإنجازات للمدرسة ذات المستوى الأساسي. فقد أنشأه المعلمون بعناية فائقة.

أوجه الشبه والاختلاف المهمة بين أنواع المدارس التكميلية

مدرسة ثانوية متكاملة (ISS) ومدرسة شاملة	الثانوية الأكاديمية	
بدءًا من الصف السابع (ممكن في بعض المدارس بدءًا من الصف الخامس؛ في المدارس الشاملة بدءًا من الصف الأول)	بدءًا من الصف السابع (ممكن في بعض المدارس بدءًا من الصف الخامس؛ في المدارس الشاملة بدءًا من الصف الأول)	البداية
ارتقاء الصف السابع - الصف العاشر: دائمًا (التكرار الطوعي ممكن)	انتقال الصف الخامس/السابع - الصف العاشر	الانتقال/الارتقاء إلى الصف التالي
13 سنة	12 سنة	سنوات الدراسة حتى البكالوريا
البكالوريا، شهادة المدرسة المتوسطة، مؤهل تدريب مهني موسع، مؤهل تدريب مهني	البكالوريا، شهادة المدرسة المتوسطة، مؤهل تدريب مهني موسع، مؤهل تدريب مهني	الشهادات المدرسية الشهادات المدرسية
القدرة على التدريب المهني، والقدرة على الدراسة بعد 13 سنة	القدرة على الدراسة بعد 12 سنة، القدرة على التدريب المهني	الهدف التعليمي
في المعتاد 26 (الصف السابع/الثامن)	بحد أقصى 32 (الصف السابع)	عدد الأطفال في كل فصل
الصف السابع / الثامن: 31 ساعة، التاسع / العاشر: 32 ساعة	الصف السابع / الثامن: 33 ساعة، التاسع / العاشر: 34 ساعة	عدد الحصص الدراسية أسبوعيًا
مقيد، أو مقيد جزئيًا أو مفتوح (صفحة 34)	في بعض مدارس الثانوية الأكاديمية مقيد، أو مقيد جزئيًا أو مفتوح (صفحة 34)	طريقة عمل اليوم الكامل
مع مراكز مستوى متقدم (على سبيل المثال ثانوية أكاديمية مهنية)، مدارس ثانوية متكاملة أخرى أو مدارس شاملة بمستوى ثانوية أكاديمية متقدم؛ في مدارس ثانوية متكاملة أيضًا مدارس ابتدائية	-	أوجه التعاون أوجه التعاون
مواصلة اللغة الأجنبية الأول، اللغة الأجنبية الثانية كمادة انتقائية اختيارية	مواصلة اللغة الأجنبية الأول، اللغة الأجنبية الثانية إلزامية	اللغات الأجنبية (FS)
نعم	نعم	التوجيه المهني (صفحة 16)
نعم (تحدد المدرسة المفهوم في البرنامج المدرسي)	ممكن (نظام مهني كعرض)	التعلم المزدوج (صفحة 16)
نعم	نعم	التدريب العملي
نعم، مستويان من المتطلبات (صفحة 26)	لا	تمايز الأداء المتخصص
نعم	نعم	الدعم الفردي

اختيار مدرسة بخلاف التوصية

إذا كان مجموع درجات شهادة طفلكم في اللغة الألمانية والرياضيات واللغة الأجنبية في نصفي العام الدراسي الماضيين أعلى من 14، فيجب على طفلكم إثبات ملاءمته قبل التسجيل في المدرسة الثانوية الأكاديمية من خلال المشاركة بنجاح في الدروس التجريبية.

هل تلقى طفلكم توصية بمدرسة ثانوية متكاملة أو مدرسة شاملة؟ هل تريدون، بالرغم من ذلك، تسجيل طفلكم في مدرسة ثانوية أكاديمية كترغبة أولى أو ثانية أو ثالثة؟

دروس تجريبية في الثانوية الأكاديمية

يمكنكم تسجيل طفلكم طوعاً للفترة التجريبية للتدريس: في 9 أو 10 فبراير 2026 في مدرسة طفلكم الابتدائية أو المدرسة الشاملة.

ثم تُقام الدروس التجريبية في 20 فبراير 2026 في مدرسة ثانوية أكاديمية تقع في نفس المنطقة التي تقع فيها مدرسة طفلكم الابتدائية أو المدرسة الشاملة.

تهدف الدروس التجريبية الموحدة على مستوى برلين إلى تحديد ملاءمة طفلكم للمدرسة الثانوية الأكاديمية. تستمر حوالي نصف يوم دراسي وتتضمن مهام في اللغة الألمانية والرياضيات بالإضافة إلى الكفاءات الشاملة للمواد اللازمة للنجاح التعليمي في المدرسة الثانوية الأكاديمية.

أجزاء المهام

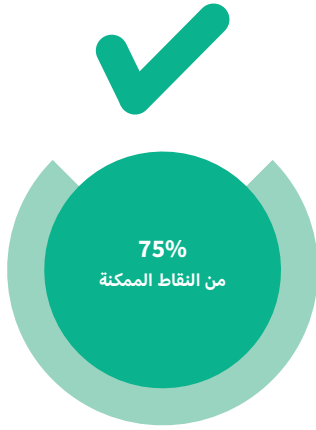
خلال الدروس التجريبية، يتلقى جميع الطلاب والطالبات ثلاثة أجزاء مهام يتم العمل عليها بشكل مستقل في شكل ثلاث كتيبات عمل. تتعلق جميع أجزاء المهام بالمحتوى الذي يتم تدريسه وفقاً للمنهج الإطاري حتى نصف العام الدراسي الأول من الصف السادس.

- مهمة تعاونية تتعلق بالكفاءات الشاملة للمواد، على سبيل المثال في مجالات العمل المستقل، وحل المشكلات، والتعاون، والتواصل.
- الرياضيات، على سبيل المثال تحديد مساحات الأشكال الهندسية
- اللغة الألمانية، على سبيل المثال قراءة وفهم النصوص الواقعية، وكتابة نصوص خاصة

التقييم الكلي

تُوزع تقييمات الأجزاء الثلاثة للمهام بنسبة 20% للمهام الشاملة للمواد و40% لكل من اللغة الألمانية والرياضيات.

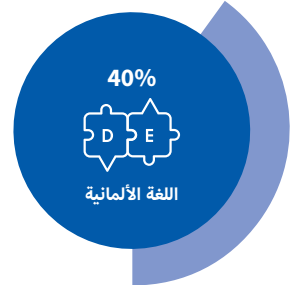
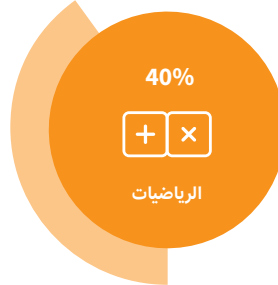
ينجح الطفل في الدروس التجريبية إذا حصل على ما لا يقل عن 75% من إجمالي النقاط الممكنة. يتم تجميع النقاط التي تم الحصول عليها في جميع الأجزاء الثلاثة للمهام.



تصدر لكم سلطة الإشراف المدرسية القرار النهائي بالملاءمة. وتحصلون عليه من مدرسة طفلكم الابتدائية أو المدرسة الشاملة في بداية فترة التسجيل للمدرسة التكميلية.

إذا كان مجموع الدرجات في تقييم الإنجازات لطفلكم أعلى من 14، يجب عليكم إرفاق القرار بنجاحه في الدروس التجريبية عند التسجيل في المدرسة الثانوية الأكاديمية.

إذا لم ينجح طفلكم في اجتياز الدروس التجريبية، فلن تتمكنوا من تسجيله في المدرسة الثانوية الأكاديمية. ويسري ذلك أيضاً إذا كان الأثباء مُلتحقين بالفعل بالثانوية الأكاديمية.



أسئلة وأجوبة حول الدروس التجريبية في المدرسة الثانوية
الأكاديمية



أسئلة مهمة حول تغيير المدرسة

أسئلة للمدرسة الابتدائية

ما هو تقييم الإنجازات الذي تصدره المدرسة الابتدائية؟

ما الذي يوصي به المعلمون خلال جلسة المشورة الشخصية؟

كيف تطور أداء طفلكم خلال العامين الماضيين بالمدرسة الابتدائية؟

هل تعلّم طفلكم حتى الآن دون صعوبة كبيرة وبشكل مستقل؟

هل يتعلم طفلكم بسرعة أم أنه يحتاج إلى التكرار عدة مرات لفهم موضوع الدرس والاحتفاظ بالمعلومات؟

ما وتيرة التعلم المناسبة لطفلكم؟

هل يحتاج طفلكم إلى مساعدة كبيرة ومتكررة لاستكمال مهام التعلم والاستعداد للاختبارات الصفية؟

أسئلة لكم ولطفلكم

ما نوع المدرسة التكميلية التي يريدها طفلكم ولماذا؟

ما المدارس المناسبة لأسرتكم في المنطقة؟

ما نقاط القوة واحتياجات الدعم لدى طفلكم؟



أسئلة للمدرسة التكميلية

ما الأنظمة التي تمتلكها المدرسة والتي تتوافق مع اهتمامات طفلكم؟

ما الدورات التي تقدمها المدرسة كمواد انتقائية؟

هل هناك عروض دعم مسائية أو كجزء من التدريس لتشجيع نقاط القوة لدى طفلكم واختبارها؟

هل سيتمكن طفلكم من مواصلة أول لغة أجنبية تعلمها حتى الآن في المدرسة الجديدة؟

هل تقدم المدرسة اللغة الأجنبية الثانية التي يريدها طفلكم؟

هل لدى طفلكم بالفعل رغبة في وظيفة معينة ومن المحتمل أن توفر المدرسة تركيزًا متخصصًا مناسبًا لهذه الوظيفة؟

ما أوجه التعاون المتاحة، على سبيل المثال مع الشركات والمؤسسات والمدارس الأخرى؟

ما المشاريع المهمة لطفلكم والتي تدعمها المدرسة؟

ما الموضوعات والاهتمامات المفضلة لطفلكم؟

ما مجموعات العمل أو عروض اليوم الكامل التي يرغب طفلكم في الاستفادة منها في المدرسة الجديدة؟

إيجاد المدرسة المناسبة

بعد الحصول على التوصية بنوع المدرسة ابحثوا عن المدرسة التكميلية المناسبة. وهنا يمكنكم تسجيل طفلكم. نظرًا لأن كل مدرسة بها عدد محدود فقط من الأماكن وقد لا تكون قادرة على استيعاب جميع الأطفال الذين قاموا بالتسجيل، فيُرجى تحديد مدرستين أخريين كرغبة ثانية وثالثة.

← خذوا وقتكم في استكشاف ومقارنة عروض المدارس المختلفة. وسوف يساعدكم دليل المدارس المتاح على الإنترنت في ذلك.

دليل المدارس على الإنترنت

- البحث عن المدارس وفقًا لمعايير مختلفة، مثل المنطقة أو نوع المدرسة أو عرض اللغات الأجنبية أو عرض اليوم الكامل أو المدارس العامة أو المدارس المستقلة التي تفرض مصاريف مدرسية
- استعراض جميع المدارس القريبة من محل السكن، بما في ذلك رابط إلى موقع الإنترنت الخاص بالمدرسة المعنية
- تقارير محايدة من واقع عمليات التفتيش على المدارس مع معلومات عن خصائص المدارس وأساليب العمل بها وجودتها
- لمحات عن المدارس تحتوي على معلومات حول أوجه التعاون أو التجهيزات أو عرض وجبة الغداء أو تميز الأداء أو فرص الدعم أو نقاط القوة كالرياضة أو الفن أو الموسيقى أو الرياضيات/ العلوم الطبيعية أو تكنولوجيا المعلومات أو المسرح أو اللغات أو الإعلام أو البيئة

اليوم المفتوح

تقدم العديد من المدارس عروضها في الأيام المفتوحة أو في معارض المدارس الثانوية بين أكتوبر وفبراير. ويشمل ذلك على سبيل المثال المواد الانتقائية الحالية، ومجموعات العمل وأوجه التعاون المُخطط لها. علاوة على ذلك يمكنكم أنتم وطفلكم استكشاف الفصول الدراسية وغرف الترفيه. غالبًا ما يعرض طلاب المدرسة أيضًا أعمال مشروعات ويقدمون تقريرًا عن خبراتهم. يمكنكم معرفة تواريخ اليوم المفتوح ومعارض المدارس الثانوية من دوائر إدارة المدارس في المنطقة، وفي دليل المدارس المتاح على الإنترنت وعلى مواقع الإنترنت للمدارس أو في التقويم عبر الإنترنت.

التقويم عبر الإنترنت لإدارة مجلس الشيوخ للتعليم والشباب والأسرة



دليل المدارس على الإنترنت



إجراءات القبول

إذا كانت هناك أماكن كافية بالمدرسة للتسجيلات المقدمة، فيمكن لطفلكم الالتحاق بالمدرسة التكميلية المرغوبة. بشرط أن يتمكن هناك من مواصلة أول لغة أجنبية بدأها في المدرسة الابتدائية.

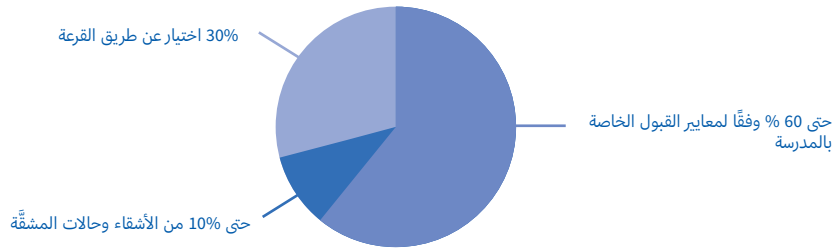
إذا كان عدد التسجيلات المقدمة للمدرسة أكثر من الأماكن المتاحة، فسيتم الاختيار وفقاً لبداية العام الدراسي، فسيتم قبول الطفل الأصغر أيضاً بشكل أساسي. إذا كان هناك أحد الأخوة أو طفل آخر من نفس الأسرة ملتحق أيضاً بالمدرسة المعنية في لقواعد معينة.

قواعد القبول في المدارس التكميلية*

في البداية تقبل كل مدرسة تكميلية أطفال المدارس من ذوي الاحتياجات التعليمية الخاصة - بحد أقصى أربعة لكل فصل.

وبعد ذلك يتم تخصيص الأماكن المتبقية بنسب معينة:

- حتى 10% من الأشقاء وما يُسمى بحالات المشقة، مثل الأطفال الذين يحتاجون إلى مدرسة قريبة من المنزل بسبب المرض
- 60% على الأقل وفقاً لمعايير موضوعية وشفافة خاصة بالمدرسة؛ وقد يُؤخذ اختيار اللغة الأجنبية الثانية في الاعتبار
- 30% عن طريق القرعة - مع مراعاة الأشقاء الذين لم يتم قبولهم بعد



يمكن للمدارس التكميلية استخدام معايير الاختيار التالية:

- متوسط درجات تقييم الإنجازات
 - لما يصل إلى أربع مواد تُمَيِّز نظام المدرسة أو الفصل: مجموع درجات شهادتي نصف العام الأخيرتين، حيث يمكن مضاعفة تقييم بعض المواد،
 - كفاءات الطفل التي تتوافق مع نظام المدرسة أو الفصل
 - نتيجة اختبار موحّد شفهي أو تحريري مرتبط بالنظام أو تمرين عملي
- يمكنكم معرفة معايير الاختيار التي حددتها مدرستكم المرغوبة من خلال المدرسة نفسها.

* المدارس الشاملة

قواعد القبول المختلفة واردة في صفحة 21. لكي تكون الفصول الدراسية مختلطة من حيث معدلات الأداء، يجب على المدرسة أن تراعي أكثر من مجرد إنجازات الأطفال بالمدرسة.

هل لا توجد أماكن كافية؟

لقد قمتم بذكر ثلاث رغبات للمدارس في استمارة التسجيل. وهذا لإعطاء طفلكم بديلين آخرين للاختيار، إذا لم تكن هناك أماكن كافية في المدرسة المُدرجة كرغبة أولى.

إذا كان ذلك ينطبق عليكم، فستقبل مدرسة الرغبة الثانية طفلكم إذا كان بها عدد كافٍ من الأماكن المتاحة. وتراعي خلال ذلك إعطاء الأولوية للأطفال القاطنين في منطقة المدرسة.

إذا كانت طلبات الرغبة الثانية المقدمة لهذه المدرسة أيضًا أكثر من الأماكن المتاحة، فإن متوسط درجات تقييم الإنجازات يكون حاسمًا. ويتكرر هذا الإجراء عند اللزوم مع مدرسة الرغبة الثالثة.

إخطار القبول

بتاريخ 10 يونيو 2026 تُرسل إليكم دائرة إدارة المدارس إخطارًا بقبول طفلكم. إذا لم تستطع أي مدرسة من المدارس الثلاث المرغوبة قبول طفلكم، فستقوم دائرة إدارة المدارس بتحديد مدرسة أخرى تقبل طفلكم من نوع المدارس المرغوب. قد تكون هذه المدرسة أيضًا في منطقة أخرى.

إذا كنتم لا ترغبون في قبول هذا المكان المتاح بالمدرسة، فيجب عليكم العثور على مدرسة أخرى ضمن نوع المدارس الموصى بها في تقييم الإنجازات ويكون بها مكان شاغر لطفلكم.

معلومات حول الانتقال



توزيع الأماكن عند زيادة الطلب

في حالة زيادة الطلب، تخصص المدارس الثانوية المتكاملة والمدرسة الثانوية الأكاديمية الأماكن الشاغرة عادةً بناءً على المعدل التراكمي في تقييم الإنجازات.

مثال لحساب المعدل التراكمي في تقييم الإنجازات

تُجمع أولاً درجات شهادتي نصف العام الثاني للصف الخامس ونصف العام الأول للصف السادس. وتُحسب درجات اللغة الألمانية، والرياضيات، واللغة الأجنبية، والعلوم الطبيعية، والعلوم الاجتماعية مرتين.

المادة	الصف الخامس الفصل الدراسي الثاني	الصف السادس الفصل الدراسي الأول	المجموع درجات الشهادة
اللغة الألمانية	3	3	12
الرياضيات	2	2	8
اللغة الإنجليزية	4	3	14
العلوم الطبيعية	2	1	6
العلوم الاجتماعية	3	3	12
الفن	2	2	4
الموسيقى	3	3	6
الرياضة	3	2	5
	13 قيم درجات	13 قيم درجات	67

يتم الحصول على المعدل التراكمي بقسمة مجموع درجات شهادتي نصف العام الدراسي على عدد قيم الدرجات: $67 : (13 + 13) = 2,5$

تخصيص الأماكن المدرسية بدءًا من الصف السابع

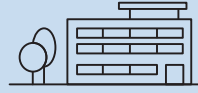
المشورة والتسجيل



المدرسة الابتدائية



- 1
- 2
- 3



مدرسة الرغبة الأولى

أماكن مدرسية كافية



القبول



القبول

القبول وفقًا للمعايير

التسجيل مع نموذج التسجيل، وتقييم الإنجازات، وإذا لزم الأمر قرار احتياز الدروس التجريبية في المدرسة الثانوية الأكاديمية، بالإضافة إلى تحديد الرغبة الأولى والثانية والثالثة للمدرسة. الأطفال الذين لديهم احتياجات تربوية خاصة مُثبتة بإمكانهم أيضًا التسجيل بشكل غير رسمي خلال فترة التسجيل لدى مدرسة ذات مجال دعم خاص للنواحي التربوية. ومع ذلك، ينبغي عليكم بالضرورة المشاركة في إجراءات الاختيار للحصول على مكان في إحدى المدارس العامة.

مدرسة الرغبة الأولى

عدد التسجيلات أكثر من الأماكن المدرسية

معايير القبول في المدارس التكميلية

1. حالات المشقة ($\geq 10\%$): إذا كان الاختلاف عن المدرسة المرغوبة غير معقول، فالأطفال الأشقاء
2. معايير الاختيار ($\leq 60\%$): متوسط الدرجات، التوصية بنوع المدرسة، مجموع الدرجات، المهارات، الاختبار
3. الاختيار بالقرعة (30%) : الأولوية للأطفال الأشقاء

القبول في المدرسة الشاملة

1. الارتفاع من المستوى الأساسي الخاص بالطفل
2. الأطفال الأشقاء
3. معايير اختيار خاصة بالمدرسة أو اختيار بالقرعة

القبول بالمدرسة غير ممكن

مدرسة الرغبة الثانية والثالثة

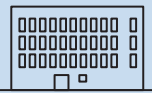
عدد التسجيلات أكثر من الأماكن المدرسية وفقًا لإجراء الرغبة الأولى

أماكن مدرسية كافية وفقًا لإجراء الرغبة الأولى



القبول

القبول



دائرة إدارة المدارس في منطقة السكن

تخصيص الأماكن المدرسية

1. للأطفال في المنطقة
2. حسب المعدل التراكمي

القبول بالمدرسة غير ممكن

التوجيه لمكان بإحدى المدارس

اقتراح لمدرسة تكميلية

1. حسب تقييم الإنجازات
 2. اختيار على مستوى برلين
- يمكن للوالدين أيضًا البحث بشكل مستقل عن مكان بإحدى المدارس واقتراحه.

متوقع في 10.06.2026

إرسال إخطارات القبول أو عدم القبول

حتى 22.06.2026

عند اللزوم، يجب على الوالدين تسجيل الأطفال في المدرسة المعروضة

متوقع حتى 24.06.2026

إخطارات التوجيه إلى الوالدين

من 09.02.2026 حتى 10.02.2026

في حالة الرغبة في الالتحاق بالمدرسة الثانوية الأكاديمية ومجموع الدرجات في تقييم الإنجازات < 14: التسجيل للحصول على دروس تجريبية لتحديد الملاءمة

في 20.02.2026

دروس تجريبية في الثانوية الأكاديمية

من 05.03.2026 حتى 12.03.2026

التسجيل في مدرسة الرغبة الأولى

حتى 24.01.2026

جلسة مشورة ملزمة في المدرسة الابتدائية مع الوالدين

في 30.01.2026

الشهادة، وتقييم الإنجازات، ونموذج التسجيل في المدرسة الثانوية، وإذا لزم الأمر للدروس التجريبية في المدرسة الثانوية الأكاديمية



أنواع المدارس التكميلية

المدرسة الثانوية المتكاملة

في المدرسة الثانوية المتكاملة (ISS) يمكن لجميع الطلاب الحصول على أفضل شهادة مدرسية ممكنة لهم - من الشهادة المهنية إلى البكالوريا.

الدعم الفردي

بحسب نظام المدرسة تشجع المدرسة الثانوية المتكاملة الاهتمامات والمواهب لأطفال المدرسة من خلال عروض مختلفة:

- توزيع مرّن لساعات التدريس في المواد المختلفة
- التنوع في الدورات الانتقائية
- مجموعات العمل
- عروض تعلم إضافية في طريقة عمل اليوم الكامل
- تعاون مكثف بين المعلمين والأخصائيين الاجتماعيين

بناء على الدعم الفردي يمكن لجميع الطلاب في المدارس الثانوية المتكاملة الانتقال تلقائيًا إلى مستوى الصف التالي في نهاية العام الدراسي. ولكن يمكن أيضًا إعادة سنة بموافقة مؤتمر الفصل أو مؤتمر السنة الدراسية.

تعالج المدرسة الثانوية المتكاملة متطلبات التعلم المختلفة وقدرات واهتمامات ومعارف المتعلمين من خلال عروض الدعم والتمايز التي تقدمها.

وهي تلاحظ مجموعة التعلم بأكملها وكذلك كل طفل على حدة، وبالتالي تطور عروض تعليمية فردية لطفلكم.

ويتم التمييز من واقع متطلبات الأداء والتقييم من بين أمور أخرى: يقوم المعلمون على سبيل المثال بإنشاء مهام بمستويات مختلفة من الصعوبة باستخدام الأساليب الفردية للمعالجة.

يقومون أيضًا وفي بعض المواد بتقييم معدلات الأداء على مستويين: المستوى الأساسي والموسّع. ← صفحة 26

هناك أيضًا فرص تعلم للأطفال والشباب من ذوي الاحتياجات الخاصة، بما في ذلك المتعلمين ذوي

• احتياجات الدعم المختلفة،

• المواهب الخاصة،

• احتياجات دعم اللغة،

• الحاجة إلى التحفيز على الحضور المنتظم بالمدرسة.

المدرسة الثانوية المتكاملة



التوجيه المهني والتعلم المزدوج

تقدم جميع المدارس الثانوية المتكاملة (ISS) تدابير للتوجيه المهني في الصفوف من السابع إلى العاشر. وهناك أيضًا العديد من مدارس ISS التي تتيح التعلم المزدوج. استعدادًا لعالم مهني معقد، فإنه يجمع بين التعلم في المدرسة والتعلم في موقع عملي.

يدعم التوجيه المهني الأطفال والشباب في

- استكشاف ميولهم واهتماماتهم وقدراتهم،
- التعرف على نقاط قوتهم ودمجها مع الأشكال والفرص الوظيفية المناسبة.

يساهم الطلاب في تشكيل أوقاتهم بفعالية في مكان التعلم خارج المدرسة. خلال الدرس يقومون بإعداد الاستكشافات أو المشاريع أو التدريب الداخلي بالتفصيل ثم تقييم النتائج التي توصلوا إليها.

إمكانيات التوجيه المهني:

- الاستكشافات التشغيلية
- التدريب التجريبي والتدريب الداخلي الممتد لعدة أسابيع
- العمل في ورش عمل مدرسية مختلفة
- زيارة المعارض التجارية مثل "يوم التدريب المهني"
- محاكاة مركز للتقييم
- (عملية اختيار الموظفين للعديد من الشركات)
- زيارة مختبر لأطفال المدارس (على سبيل المثال "PhysLab" في
- Freie Universität Berlin أو "Gläsernes Labor" في حرم برلين-بوخ)

إمكانيات التعلم المزدوج:

- تنظيم المنشآت المدرسية
- تشكيل مجموعات تعلم ذات توجه عملي
- التعلم المُثمر

تتعاون مدارس ISS في المقام الأول مع الشركات والمنشآت التابعة للمنظمات التالية:

- غرفة الحرف اليدوية في برلين
- غرفة الصناعة والتجارة في برلين
- رابطة جمعيات الأعمال في برلين وبراندنبورغ، جمعية مسجلة
- جمعية المهن الحرة في برلين

أوجه التعاون

تتعاون مدارس ISS مع شركاء في المجتمع المدرسي وكذلك داخل النظام المدرسي وخارجه، على سبيل المثال في عروض اليوم الكامل. هنا تعمل مدارس ISS مع متخصصين في مجال عمل الشباب، ومع شركات في إطار التعلم المزدوج ومع منشآت ترفيهية وتعليمية في نطاق الحي.

كما أن التعاون مع جمعيات الشباب يُحفز الشباب على المشاركة في الأنشطة الخيرية.

الشهادات المدرسية

في المدرسة الثانوية المتكاملة جميع الشهادات ممكنة:

- شهادة مهنية أو شهادة معادلة للتدريب المهني للشباب ذوي الاحتياجات التعليمية الخاصة "التعلم"

- شهادة التدريب المهني (BBR)

- شهادة التدريب المهني الموسعة (eBBR)

- شهادة المدرسة المتوسطة (MSA)، MSA-GO - مع أحقية الوصول إلى المرحلة التمهيدية للمستوى المتقدم من الثانوية الأكاديمية)

- البكالوريا

إذا كانت مدرسة ISS ليس لديها مستوى متقدم من الثانوية الأكاديمية خاص بها في موقع المدرسة، فإنها تتعاون بشكل إلزامي مع مدرسة ISS أو مدرسة شاملة أو مدرسة ثانوية أكاديمية مهنية أخرى، بل ويمكنها أيضًا إدارة مستوى متقدم مشترك مع مدارس ISS أو مدارس شاملة أو مدارس ثانوية أكاديمية أخرى.

نظرة عامة على الشهادات

← التفاصيل بدءًا من صفحة 28



التوجيه المهني



Der Podcast zu
Bildung, Jugend und Familie.

 **KLASSE
BERLIN**

Senatsverwaltung
für Bildung, Jugend
und Familie

BERLIN



Jetzt überall verfügbar,
wo es Podcasts gibt.



الثانوية الأكاديمية

هل طفلكم لديه فضول ويستمتع بالتعلم والبحث؟ هل معدلات أدائه جيدة في المدرسة الابتدائية؟ إذن، فسيحصل على فرصة في الثانوية الأكاديمية للوصول إلى البكالوريا بعد اثني عشر عامًا.

توفر الثانوية الأكاديمية أيضًا رؤى حول أساليب العمل العلمية. وهي مطلوبة بشكل خاص خلال الدراسة، حيث يكون الهدف هو استنباط مجالات جديدة ومعقدة من المعرفة وتطوير مفاهيم للحياة المهنية المستقبلية بشكل مستقل.

تهدف الثانوية الأكاديمية إلى إعداد الأطفال والشباب على أفضل وجه ممكن لدراسة ما أو لتدريب مهني مماثل. ويتضمن ذلك دعمًا مكثفًا حتى امتحانات البكالوريا.



تفرض الثانوية الأكاديمية مطالب خاصة على الطلاب:

- ساعات تدريس أكثر أسبوعيًا مقارنةً بالأنواع الأخرى من المدارس التكميلية
- قدرة قوية على التعلُّم بشكل مستقل
- الاستعداد لأداء عالٍ

إذا لم ينتقل الطالب في المدرسة الثانوية الأكاديمية في نهاية الصف السابع أو الثامن، يمكنه حسب الرغبة وإذا كانت هناك أماكن شاغرة، أن ينتقل إلى الصف الثامن أو التاسع بالمدرسة الثانوية المتكاملة أو المدرسة الشاملة.

أوجه التعاون

غالبًا ما تتعاون المدارس الثانوية الأكاديمية مع الشركات والجامعات والمؤسسات العلمية والبحثية والمؤسسات الأخرى. وهذا يدعم عروض التوجيه المهني.

وبالتالي يمكن أيضًا للطلاب تشكيل حياتهم المدرسية بطرق متنوعة ووفقًا لاهتماماتهم وقدراتهم.

المستوى المتقدم من الثانوية الأكاديمية

في الثانوية الأكاديمية يكون هناك وظيفة مزدوجة للصف العاشر: بصفته الصف الأخير من المستوى الثانوي الأول، فإنه يُشكّل أيضًا جسرًا لمرحلة التأهيل. يمكن للطلاب الحصول على شهادة المدرسة المتوسطة (MSA) في نهاية الصف العاشر بناءً على درجاتهم التعليمية دون اختبارات إضافية.

إذا تم الانتقال بنجاح، فسيتم الانتقال إلى نظام الدورات في المستوى المتقدم من الثانوية الأكاديمية. ولا يتعلم الشباب بعد ذلك في الفصول الدراسية، بل في الدورات الأساسية والمتقدمة.

الثانوية الأكاديمية بدءًا من الصف الخامس؟

هناك 40 مدرسة ثانوية أكاديمية ومدرسة واحدة ثانوية متكاملة تتيح لأطفال المدارس ذوي الأداء الجيد بشكل خاص الدراسة في المدرسة التكميلية بدءًا من الصف الخامس. يعمل نظام الفصل المُصمَّم خصيصًا في هذه المدارس على تعزيز مواهب الأطفال في مجالات معينة.

وتقدم بعض المدارس محتوى إضافيًا ووتيرة تعلم سريعة للأطفال الموهوبين بشكل خاص.

الدعم الفردي

النطاق الموسَّع للدعم الفردي في مدرسة الثانوية الأكاديمية كبير. ويشمل تعزيز المواهب والتدريب على التعلم وحتى المدارس الشاملة.

هناك أيضًا عروض خاصة مثل دورات النظام، أو أوركسترا المدرسة، أو المشاركة في مسابقات مثل "Jugend forscht" (الشباب يبحث) أو دروس بالتعاون مع جامعات برلين.

اللغات الأجنبية

يُشكّل تعليم اللغات الأجنبية أحد مجالات التركيز في المدارس الثانوية الأكاديمية. يتعلم جميع الأطفال لغة أجنبية ثانية منذ البداية. وبحسب الرغبة يمكن أيضًا تعلم لغة أجنبية ثالثة - أو حتى لغة أجنبية رابعة إذا أتاحت. في العديد من المدارس الثانوية الأكاديمية هناك أيضًا تبادل مع مدارس أجنبية شريكة.

المتطلبات

نظرًا لأن فترة المدرسة في الثانوية الأكاديمية تنتهي بعد اثني عشر عامًا من الدراسة، فإنه يتعين على المتعلمين اكتساب المهارات اللازمة للباكالوريا في فترة زمنية أقصر. ولذلك تشمل الفصول الإلزامية في الثانوية الأكاديمية 33 ساعة (الصفان السابع والثامن) أو 34 ساعة (الصفان التاسع والعاشر) في الأسبوع، أي أكثر بساعتين من المدارس الثانوية المتكاملة أو المدارس الشاملة. في نهاية العام الدراسي، تحدد درجات الشهادة من يصل إلى مستوى الصف التالي أو من يجب عليه إعادة السنة.





المدرسة الشاملة

تمكّن المدرسة الشاملة الطلبة الذين لديهم متطلبات تعليمية مختلفة من التعلم معًا بشكل مستمر، من مرحلة بدء المدرسة وحتى الحصول على الشهادة المختارة. وبالتالي يمكنهم الانتقال من التعليم الأساسي إلى التعليم الثانوي بدءًا من الصف السابع في نفس المدرسة.

إجراءات القبول بدءاً من الصف السابع :

- أطفال المستوى الأساسي بالمدرسة، ولذلك لا يتوافر سوى عدد قليل من الأماكن الشاغرة للأطفال الجدد
 - الأشقاء وما يصل إلى 10% من حالات المشقة
 - تخصيص الأماكن المتبقية وفقاً لمعايير القبول الخاصة بالمدرسة وأو القرعة
- ولكي يضم كل فصل أطفال المدرسة ذوي مستويات الأداء المختلفة، يُراعى كل طفل - بغض النظر عن متوسط درجاته وتقييم الإنجازات.

التعلم بشكل مشترك وفردى

علاوة على ذلك تُعتبر جميع المدارس الشاملة مدارس بنظام اليوم الكامل، وكثير منها مدارس يوم كامل مقيدة.

تدعم السجلات وجدول الكفاءات عملية التعلم وفقاً للوتيرة الخاصة بالطفل. وبالتالي يتمكن الأطفال بأنفسهم من متابعة التقدم الذي يحرزونه خلال التعلم. أو يناقشونه مع المعلمين.

علاوة على ذلك، يتلقى جميع الطلاب تعليقات منتظمة حول مستويات التعلم والأداء الخاصة بهم. وتكون عبارة عن تقييمات مكتوبة حول نجاح التعلم والأهداف المحققة ونقاط القوة والضعف.

وتكون هذه التقييمات التحريرية مُكملة لشهادة الدرجات المعنية أو تحل محلها في بعض الأحيان حتى نهاية الصف الثامن.

لضمان المزيد من تكافؤ الفرص والعدالة، تقدم المدرسة الشاملة أشكالاً مختلفة من التعلم.

تتميز عملية التدريس بشكل أساسي من خلال مبدأ مجموعة التعلم المشتركة. يتم تشجيع كل طفل على حدة وبعالج المهام وفقاً لمستوى أدائه.

تُواصل بعض المدارس الشاملة التعلم عبر الفئات العمرية المختلفة في الصفوف من السابع إلى العاشر.

من أجل دعم واختبار كل طفل في المدرسة وفقاً لقدراته، هناك أيضاً مجموعة واسعة من فرص التعلم: بدءاً من الدورات الانتقائية ومروراً بعمل المشروعات وحتى عروض التخصيص، مثلاً على شكل مكاتب التعلم.

تُتاح البكالوريا من خلال

- مستوى متقدم من الثانوية الأكاديمية خاص بالطالب،
- أوجه تعاون ملزمة مع مدارس أخرى - مدارس شاملة ومدارس ثانوية متكاملة ومراكز للمستويات المتقدمة بمستوى ثانوية أكاديمية متقدم - أو مستوى متقدم من الثانوية الأكاديمية في الرابطة.





المدرسة ذات مجال الدعم التربوي الخاص

هل طفلكم من ذوي احتياجات الدعم التربوي الخاص؟ هل يحتاج إلى فصل أصغر نسبيًا طوال الوقت؟ هل ترعّبون في مدرسة متخصصة في احتياجات طفلكم؟ في برلين يعود الحق الأساسي في الاختيار للوالدين. يسر مركز الدعم والإرشاد النفسي المدرسي والتربوي الشامل الخاص بكم تقديم النصح لكم.

المدرسة ذات مجال الدعم التربوي الخاص



هناك في برلين مدارس تكميلية تُركِّز على مجالات الدعم التربوي الخاص التالية:

- التنمية العقلية (الصفوف 1 - 12؛ مع IBA*)
 - التطور البدني والحركي (الصفوف 1 - 10؛ جزئياً IBA*)
 - السمع والتواصل (الصفوف 1 - 10؛ مرة واحدة مع المستوى المتقدم من الثانوية الأكاديمية)
 - الرؤية (الصفوف 1 - 10؛ مع IBA*)
 - التعلم (الصفوف 3 - 10)
 - التوحد (مدارس ذات برامج خاصة؛ فصول صغيرة للتوحد؛ الصفوف 1 - 10، IBA*)
 - فصول دراسية صغيرة خاصة بالتربية الخاصة للتنمية العاطفية والاجتماعية
- * IBA = الإعداد الشامل للتدريب المهني

تقوم المدارس ذات مجال الدعم التربوي الخاص بالتدريس فقط للأطفال والشباب ذوي الإعاقات أو الأمراض أو الاختلالات.

وجميع الأخصائيين التربويين تقريباً مؤهلين خصيصاً لذلك. حتى من حيث المساحة والتكنولوجيا، فالمباني صُممت بما يتناسب مع الطلاب. وبعض المدارس لديها أيضاً طاقم طبي.

من خلال عقود من الخبرة تعرف هذه المدارس العوائق التي تقيد الأشخاص ذوي الإعاقة وكيفية التغلب عليها.

الشهادات

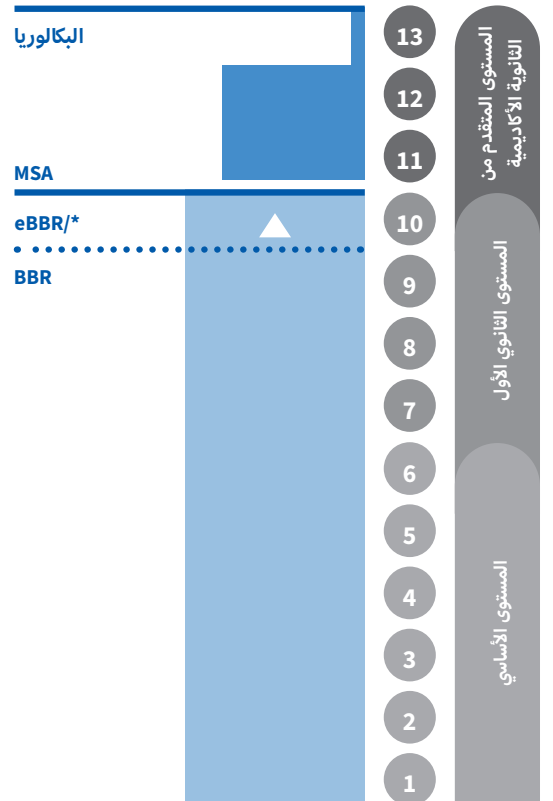
- البكالوريا = الشهادة المؤهلة للتعليم العالي
- MSA = شهادة المدرسة المتوسطة
- eBBR = شهادة التدريب المهني الموسَّعة
- BBR = شهادة التدريب المهني

من الممكن الانتقال من مدرسة ذات مجال دعم تربوي خاص إلى مدرسة عامة.

يتم تقييم تطور التعلم والأداء للطلاب من مجال الدعم التربوي الخاص "التنمية العقلية" تحريرياً بشكل مستمر.

* الشهادات المدرسية للطلاب ذوي احتياجات الدعم التربوي الخاص "التعلم"

في نهاية الصف العاشر يمكن للشباب ذوي الاحتياجات التربوية الخاصة "التعلم" الحصول على الشهادة المهنية (BOA) والشهادات المعادلة لشهادة التدريب المهني.



المدرسة المهنية

بعد الصف العاشر، يمكن لطفلكم متابعة دراسته في مدرسة مهنية. عادةً ما تكون هذه المدارس منظمة ضمن مراكز للمستويات المتقدمة.

البكالوريا في الثانوية الأكاديمية المهنية

إذا أكمل طفلكم الصف العاشر وحصل على شهادة المدرسة المتوسطة (MSA) وتوصية بالمدرسة الثانوية الأكاديمية، فيمكنه التبديل إلى مدرسة ثانوية مهنية تتبع أحد مراكز المستوى المتقدم.

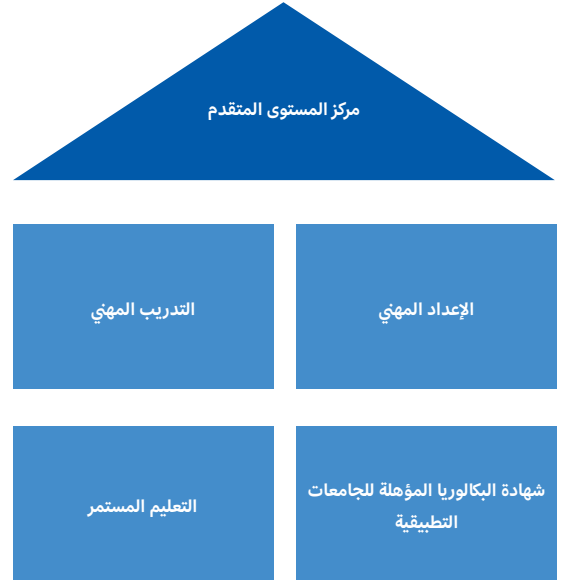
تُقدّم هنا البكالوريا في ثلاث سنوات. وهي مكافئة للبكالوريا في المدارس العامة.

تؤهل الدروس بشكل مثالي للدراسة والعالم المهني:

- الجمع بين مواد التعليم المهني والتعليم العام
- التركيز على التعليم الرقمي والإعداد المستهدف لسوق العمل 4.0
- التواصل المباشر مع الشركات والهيئات والكليات والجامعات

تقدم مراكز المستويات المتقدمة مسارات تعليمية متنوعة، حيث يمكن لطفلكم الحصول على جميع الشهادات الدراسية - من شهادة التأهيل المهني إلى شهادة البكالوريا.

بالإضافة إلى ذلك، تقدم هذه المراكز عروضاً متنوعة للإعداد للعمل أو التأهل للجامعة (شهادة البكالوريا، شهادة التأهيل للجامعات التطبيقية).



مراكز المستويات المتقدمة



السنة الدراسية الحادية عشرة من التعليم الإلزامي

يوجد في برلين الآن السنة الدراسية الحادية عشرة من التعليم الإلزامي. تهدف هذه السنة إلى تمكين الطلاب بعد الصف العاشر من الانضمام بنجاح وتعزيز آفاقهم المهنية.

يمكن إكمال السنة الحادية عشرة من التعليم الإلزامي على النحو التالي:

- مع الانتقال إلى المستوى المتقدم من الثانوية الأكاديمية أو الثانوية الأكاديمية المهنية
- من خلال التدريب المهني
- في برنامج تعليمي يتبع مراكز المستويات المتقدمة
- من خلال الخدمة التطوعية أو البرامج المماثلة

دليل جميع المدارس التكميلية في برلين

يمكنك أيضًا الاطلاع على نظرة عامة مقسمة حسب المنطقة على موقعنا الإلكتروني. وهو يتضمن، بالإضافة إلى عناوين المدارس، معلومات حول اللغات الأجنبية والعروض الخاصة ونظام اليوم الكامل والتجهيزات المناسبة لذوي الاحتياجات الخاصة.

الدليل





التقييمات المدرسية

بناءً على الدرجات التي يُعدها المعلمون بعناية، يمكن للطلاب تقييم ومقارنة أدائهم. وفي الوقت نفسه، يمكن أيضاً أن تكون الدرجات مُحفزة. كما أنها شرط أساسي مهم للحصول على الشهادة المدرسية.

المستوى الأساسي والموسّع

ويدعم المعلمون كل طفل في اتخاذ القرار. إنهم يختبرون طفلكم وفقاً لقدراته، ويلاحظون تطور أدائه ويقدمون المشورة له خلال الحياة المدرسية اليومية.

في المستوى الموسّع ER يتم تقييم المواد المتميزة في الأداء بنقاط من 0 إلى 15، وفي المستوى الأساسي GR بنقاط من 0 إلى 12. ويتم تحويل النقاط إلى درجات. ← الجدول في صفحة 27

يعتبر تدريس مادتين على الأقل بالمستوى الموسّع ER أساسياً لجميع الطلاب الذين يسعون للحصول على شهادة المرحلة المتوسطة (MSA).

يتوافق التدريس في المستوى الأساسي GR مع متطلبات شهادة التدريب المهني (BBR) وشهادة التدريب المهني الموسّعة (eBBR).

يقوم المعلمون في المدارس الثانوية المتكاملة والمدارس الشاملة بتدريس وتقييم الرياضيات، واللغة الألمانية، واللغة الأجنبية الأولى وواحد من العلوم الطبيعية على الأقل بناءً على مستويين من المتطلبات: المستوى الأساسي (مستوى GR) والمستوى الموسّع (مستوى ER).

في المستوى الموسّع ER تكون مواد التعلم التي يتم تدريسها والمهام والمتطلبات أكثر صعوبة من المستوى الأساسي GR. بحسب متطلبات التعلم في المادة الواحدة يتعلم الأطفال والشباب على مستوى GR أو مستوى ER - إما في دورة لهذا المستوى أو في مجموعة تعلم مشتركة.

إذا تبين أن الطلاب يعانون من صعوبة أو سهولة مفرطة في التعامل مع المهام الحالية في دورة دراسية بمستوى معين، فيمكنهم كل فصل دراسي الانتقال إلى دورة دراسية في مستوى آخر.

تقييم الدرجات في المستوى الأساسي (GR) والمستوى الموسع (ER)

المستوى الأساسي	المستوى الموسع دون تمايز الأداء	النقاط
ملاحظة	ملاحظة	
	1	15
	1	14
	1	13
	2	12
1	2	11
	2	10
	3	9
2	3	8
	3	7
	4	6
3	4	5
	4	4
4	5	3
	5	2
5	6	1
	6	0

تشير الشهادات نصف السنوية والشهادات السنوية الصادرة عن المدارس الثانوية المتكاملة (ISS) والمدارس الشاملة إلى ما إذا كان قد تم تدريس إحدى المواد وتقييمها على المستوى GR أو المستوى ER.



النقل إلى المدرسة الثانوية الأكاديمية

إذا تم تقييم المواد الأساسية مرة واحدة بدرجة 6 أو مرتين بدرجة 5، فلن يكون الانتقال ممكنًا.

ينتقل الطلاب إلى الصف الأعلى التالي في الثانوية الأكاديمية إذا استوفت شهادتهم الشروط التالية:

تشمل المواد الأساسية في المدارس الثانوية الأكاديمية الرياضيات واللغة الألمانية واللغتين الأجنبية الأولى والثانية. في فصول اللغات القديمة في المدارس الثانوية الأكاديمية التي تبدأ في الصف الخامس، يشمل ذلك أيضًا اللغة الأجنبية الثالثة.

- لديهم في مادة واحدة على الأكثر الدرجة 5 وفي جميع المواد الأخرى الدرجة 4 على الأقل،

- لديهم في مادتين على الأكثر الدرجة 5، ولكن يمكنهم على أقل تقدير معادلة هذه الدرجة مرتين مع الدرجة 3 على الأقل في مواد أخرى. إذا تم خلال ذلك تقييم إحدى المواد الأساسية بالدرجة 5 فلا يمكن معادلة هذه الدرجة إلا من خلال مادة أساسية أخرى.

- لديهم في مادة واحدة على الأكثر الدرجة 6، ولكن يمكنهم على أقل تقدير معادلة هذه الدرجة مرتين مع الدرجة 2 أو 1 في مواد أخرى.

الشهادات المدرسية

تمنح مدارس التعليم العام في برلين الشهادات التالية:

الامتحان النهائي	التوقيت	الشهادة
درجات الأربعة فصول دراسية ونتائج الامتحان	نهاية الصف الثاني عشر أو الثالث عشر	الشهادة العامة المؤهلة للتعليم العالي (البكالوريا)
استيفاء المتطلبات - الامتحانات (ما عدا في الثانوية الأكاديمية) وأداء المرحلة على مستوى ER	نهاية الصف العاشر	شهادة المدرسة المتوسطة (MSA)
استيفاء المتطلبات - الامتحانات (ما عدا في الثانوية الأكاديمية) وأداء المرحلة على مستوى GR	نهاية الصف العاشر	شهادة التدريب المهني الموسّعة (eBBR)
العمل المقارن والأداء على مدار السنة بالمستوى الأساسي GR (الثانوية الأكاديمية: انتقال)	نهاية الصف التاسع والعاشر	شهادة التدريب المهني (BBR)
أعمال مقارنة وعرض تقديمي موجه للفريق	نهاية الصف العاشر	الشهادة المعادلة للتدريب المهني للطلاب ذوي الاحتياجات التعليمية الخاصة "التعلم"
أعمال مقارنة وعرض تقديمي موجه للفريق	نهاية الصف العاشر	الشهادة المهنية (BOA) للطلاب ذوي الاحتياجات التعليمية الخاصة "التعلم"

الشهادة العامة المؤهلة للتعليم العالي (البكالوريا)

عندئذ فقط يمكنهم الالتحاق بالمستوى المتقدم للثانوية الأكاديمية من أجل الحصول على البكالوريا.

يتكون امتحان البكالوريا في نهاية المستوى المتقدم من إجمالي خمسة امتحانات:

- ثلاثة امتحانات تحريرية مدتها عدة ساعات في كلتا مادتي الدورة المتقدمة ومادة للدورة الأساسية
- امتحان شفهي في مادة دورة أساسية أخرى
- مكونات الاختبار الخمس: إنجاز تعليمي خاص أو عرض تقديمي لموضوع متعدد التخصصات معالج بشكل مستقل

نظرًا لأن مهام ومعايير الاختبار هي نفسها في جميع المدارس التكميلية، فإن شهادة البكالوريا أيضًا متطابقة بجميع أنواع المدارس في برلين.

يضم المستوى المتقدم من الثانوية الأكاديمية (المستوى الثانوي الثاني) المرحلة التمهيدية لمدة سنة واحدة والمرحلة التأهيلية لمدة سنتين. وتنتهي بالبكالوريا.

في المدرسة الثانوية الأكاديمية، يؤدي الصف العاشر وظيفته مزدوجة. حيث تشكل نهاية المستوى الثانوي الأول وفي الوقت نفسه بداية المستوى المتقدم من الثانوية الأكاديمية. يمكن للطلاب أن يحصلوا على البكالوريا في نهاية الصف الثاني عشر.

الصف الحادي عشر هو المرحلة التمهيدية في المدارس الثانوية المتكاملة والمدارس الشاملة ذات المستوى المتقدم من الثانوية الأكاديمية وكذلك في مدارس الثانوية الأكاديمية المهنية. هنا يتم الحصول على البكالوريا بعد 13 سنة دراسية.

بشرط أن يكون الطلاب في الصف العاشر قد حصلوا على أحقية الانتقال إلى المستوى المتقدم للثانوية الأكاديمية.

الشهادة المعادلة لشهادة التدريب المهني

يمكن لطلاب مجال الدعم التربوي الخاص "التعلم" أن يحصلوا على الشهادة المعادلة لشهادة التدريب المهني في نهاية الصف العاشر.

بالإضافة إلى متوسط الدرجات الذي يساوي 3,0 أو أعلى، يجب عليهم تحقيق معدلات الأداء المعنوية:

- في اللغة الألمانية، والرياضيات، والاقتصاد-العمل-التكنولوجيا،
- في أعمال مقارنة في الرياضيات واللغة الألمانية
- وعرض تقديمي موجه للفريق.

الشهادة المهنية (BOA)

في نهاية الصف العاشر يحصل الشباب من مجال الدعم التربوي الخاص "التعلم" على الشهادة المهنية (BOA).

ولهذا الغرض يجب عليهم أيضًا، بالإضافة إلى متوسط درجات يساوي 4,0 أو أعلى، تحقيق معدلات الأداء المعنوية:

- في اللغة الألمانية، والرياضيات، والاقتصاد-العمل-التكنولوجيا،
- في أعمال مقارنة في الرياضيات واللغة الألمانية
- وعرض تقديمي موجه للفريق.

إذا لم يستوف الشباب متطلبات الأداء، يحصلون على شهادة مغادرة مدرسية. وتتوافق الدرجات المدرجة فيها مع مستوى متطلبات مجال الدعم التربوي الخاص "التعلم".

الامتحانات والشهادات



شهادة المدرسة المتوسطة (MSA) وشهادة التدريب المهني الموسّعة (eBBR)

يجب على أي طالب يرغب في الحصول على شهادة MSA أو شهادة التدريب المهني الموسّعة (eBBR) في نهاية الصف العاشر اجتياز اختبار في مدرسة ثانوية متكاملة أو مدرسة شاملة.

تُحدّد الدرجة المعنوية بناءً على درجات الشهادة في الصف العاشر ونتائج الامتحان في اللغة الألمانية، والرياضيات، واللغة الأجنبية الأولى وعرض تقديمي.

في مدارس ISS من المعتاد تحويل النتائج في المواد التي يتم تدريسها على أساس تميز الأداء إلى درجات المستوى GR و ER.

بالنسبة لشهادة المدرسة المتوسطة يجب استيفاء متطلبات المستوى ER. بالنسبة لشهادة التدريب المهني الموسّعة تكفي الدرجات حسب المستوى GR.

في الثانوية الأكاديمية، يمكن الحصول على شهادة المدرسة المتوسطة (MSA) وشهادة التدريب المهني الموسّعة (eBBR) بناءً على درجات السنة الدراسية.

في مدارس Waldorf عادةً ما يتم أخذ شهادة المدرسة المتوسطة في الصف الحادي عشر.

شهادة التدريب المهني (BBR)

ينتهي الصف التاسع - بمعدلات الأداء المعنوية في جزء المرحلة وكذلك في الأعمال المقارنة في اللغة الألمانية والرياضيات - بالحصول على شهادة التدريب المهني. يمكن أيضًا الحصول على هذه الشهادة عن طريق إعادة العام الدراسي.

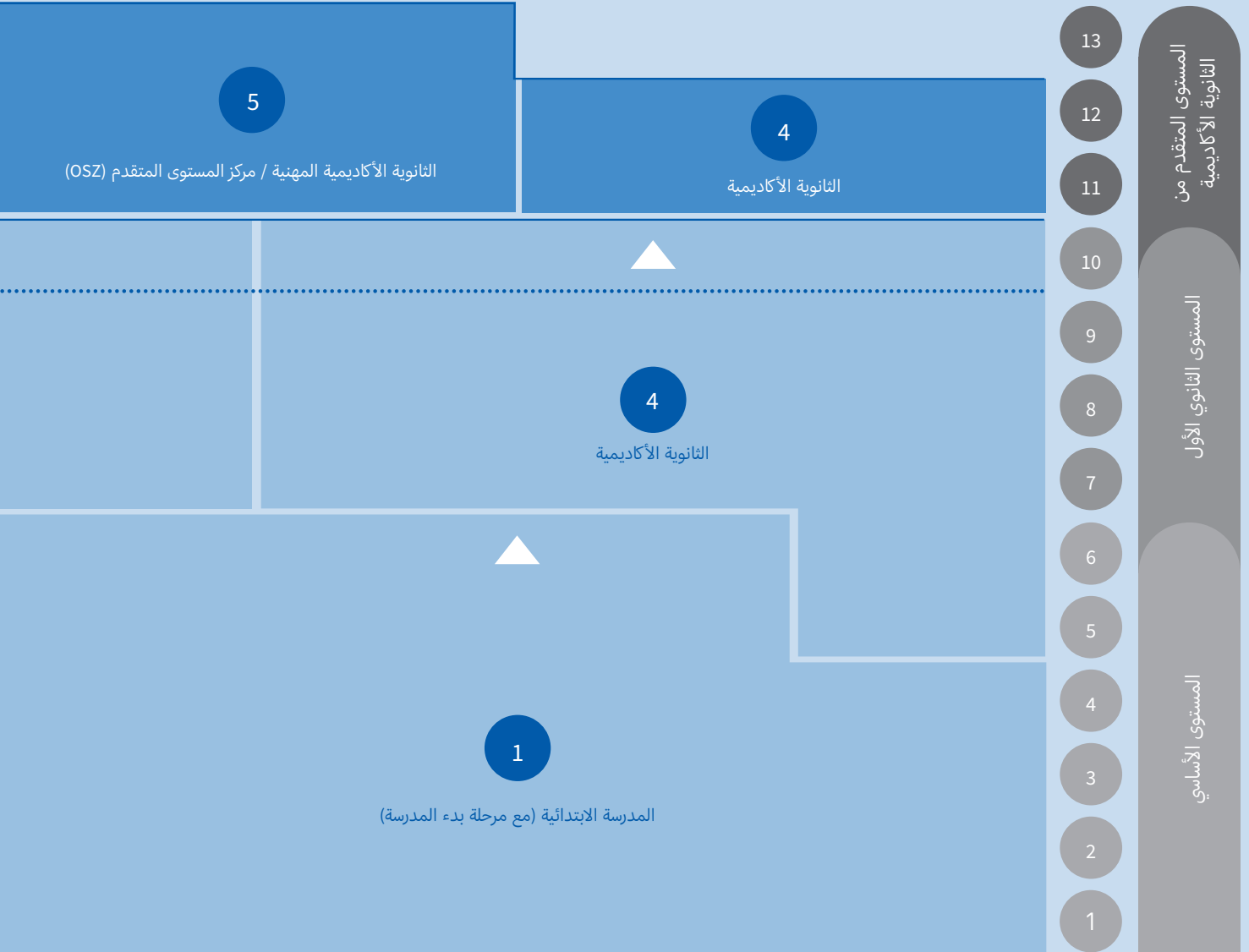
يحصل طلاب نظام الثانوية الأكاديمية تلقائيًا على شهادة التدريب المهني عندما ينتقلوا إلى الصف العاشر.

في المدارس الثانوية المتكاملة (ISS) والمدارس الشاملة، تتشكل شهادة التدريب المهني من مجموع كل درجات الشهادة في المستوى الأساسي GR للصف التاسع أو العاشر. ولهذا الغرض يتم تحويل الدرجات في المواد ذات الأداء المتميز إلى المستوى الأساسي GR.

علاوة على ذلك ترتبط شهادة التدريب المهني بمعدلات الأداء في المواد الأساسية: اللغة الألمانية، والرياضيات، واللغة الأجنبية الأولى أو الاقتصاد-العمل-التكنولوجيا.

للحصول على الشهادة يشارك الطلاب في أعمال مقارنة في اللغة الألمانية والرياضيات.

نظام المدارس في برلين



3 المدرسة الثانوية المتكاملة

التغيير إلى المدرسة الثانوية المتكاملة ممكن بعد الصف السادس. يمكن الحصول على جميع الشهادات المدرسية - البكالوريا بعد 13 سنة دراسية. تعطي عروض التوجيه المهني والتدريب الداخلي رؤى أولية عن سوق العمل.

4 الثانوية الأكاديمية

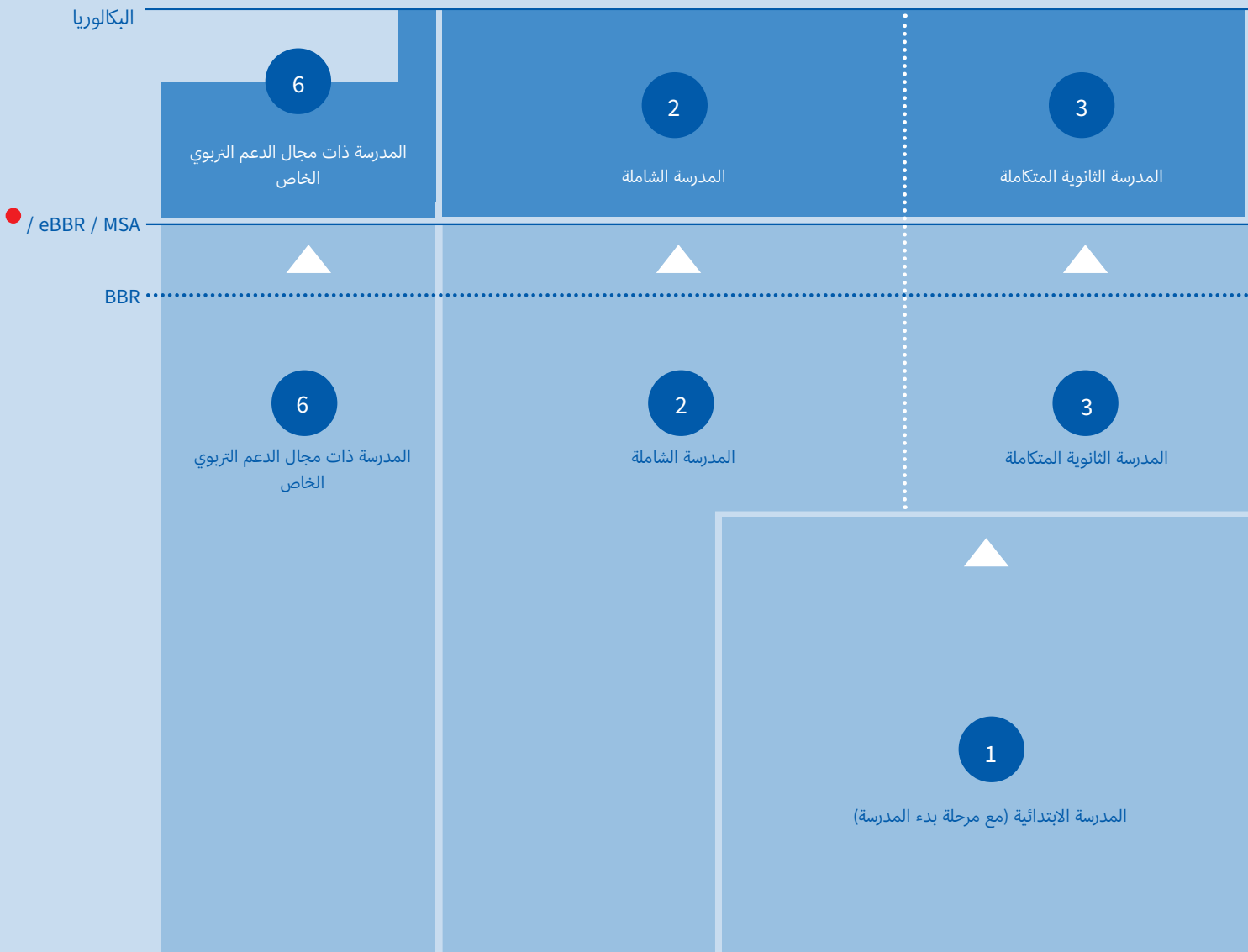
في نظام الثانوية الأكاديمية يمكن للطلاب الحصول على البكالوريا بعد 12 سنة دراسية.

1 المدرسة الابتدائية (مع مرحلة بدء المدرسة)

تستمر مرحلة بدء المدرسة في المعتاد لمدة عامين. يتم الانتقال إلى المدرسة التكميلية بعد الصف السادس. بناءً على طلب أولياء الأمور، وفي حال توافر الأداء المناسب أو المواهب المناسبة، يمكن أيضاً الانتقال إلى مدرسة ثانوية أكاديمية تقليدية بعد الصف الرابع.

2 المدرسة الشاملة

في المدرسة الشاملة يبقى الطلاب معاً من الصف الأول إلى العاشر. جميع الشهادات الدراسية ممكنة. ويمكن الحصول على البكالوريا بعد 13 سنة دراسية.



5 الثانوية الأكاديمية المهنية/مركز المستوى المتقدم (OSZ)

هنا يختار الطلاب من بين ستة تخصصات ومجالات مهنية. وهناك دورات من المجال المهني المعني تُكَمَّل المواد التقليدية.

6 المدرسة ذات مجال الدعم التربوي الخاص

تقتصر هذه المدارس على تعليم الأطفال والشباب ذوي الإعاقة أو الأمراض أو الاختلالات وتمهد لهم الطريق لأكبر قدر ممكن من الاندماج في المجتمع.

الشهادات

- ← البكالوريا = الشهادة المؤهلة للتعليم العالي
- ← MSA = شهادة المدرسة المتوسطة
- ← eBBR = شهادة التدريب المهني الموسعة
- ← BBR = شهادة التدريب المهني

● شهادات دراسية للشباب ذوي الاحتياجات التربوية الخاصة "التعلم" في نهاية الصف العاشر:

- ← BOA = الشهادة المهنية
- ← الشهادة المعادلة لشهادة التدريب المهني



العروض المقدمة من جميع أنواع المدارس

مدرسة اليوم الكامل

يربط نظام اليوم الكامل، حتى في المدارس الثانوية المتكاملة والمدارس الشاملة والعديد من المدارس الثانوية الأكاديمية، بين التعلم في المدرسة وحياة الطلاب اليومية. هناك العديد من الطرق لتنظيم اليوم الدراسي: من خلال دمج الدروس والأنشطة التكميلية، ومن خلال فترات الاسترخاء والنشاط.

التنظيم الإيقاعي للتعلم على مدار اليوم يعي التبديل بين الدروس في الفصل الدراسي، وأشكال التعلم المستقل، وتنظيم فترات الاستراحة وتناول الغداء، وعروض الدعم والأنشطة الترفيهية.

يتفق مؤتمر المدرسة في كل مدرسة على شكل اليوم المدرسي الكامل. يتم تطوير المفهوم الأساسي من قبل موظفي المدرسة بالاشتراك مع الطلاب والأوصياء القانونيين والشركاء الآخرين. يعتمد هذا المفهوم على معايير الجودة الملزمة لمدارس اليوم الكامل الشاملة في برلين، ويتم تصميمه وفقاً لاحتياجات الأطفال والشباب وقدراتهم على التعلم والأداء.

تتوفر في مدارس اليوم الكامل عروض تعليمية حتى الساعة 4 مساءً. العروض التكميلية اختيارية أو إجبارية بحسب نموذج اليوم الكامل. عند اختيار مدرسة تكميلية يُرجى التفكير أيضاً في العرض الذي يناسب وضع أسرركم وطفلكم.

لكي تكون عروض اليوم الكامل متنوعة قدر الإمكان، تعمل المدارس مع شركاء مختلفين. ومن بينهم مؤسسات مستقلة لرعاية الشباب وكذلك مؤسسات عاملة في مجالات الرياضة أو الموسيقى أو الفنون التربوية أو المسرح أو الاقتصاد أو مدارس تعليم الكبار.

مدرسة اليوم الكامل



مفتوح

Privates Europa-Gymnasium Berlin
(04P47 – Charlottenburg-Wilmersdorf) (مدرسة مستقلة)
Robert-Havemann-Gymnasium (03Y16 – Pankow)
Romain-Rolland-Gymnasium (12Y07 – Reinickendorf)
Rückert-Gymnasium (07Y02 – Tempelhof-Schöneberg)
Schadow-Gymnasium (06Y01 – Steglitz-Zehlendorf)
Thomas-Mann-Gymnasium (12Y08 – Reinickendorf)
Wilhelm von Siemens-Gymnasium (10Y03 – Marzahn-Hellersdorf)

مقيد

Albert-Schweitzer-Gymnasium (08Y02 – Neukölln)
Berlin Cosmopolitan School
(01P22 – Mitte) (مدرسة مستقلة)
BEST-Sabel-Oberschule
(09P09 – Treptow-Köpenick) (مدرسة مستقلة)
Carl-Friedrich-von-Siemens-Gymnasium (05Y04 – Spandau)
Diesterweg-Gymnasium (01Y09 – Mitte)
Freie Schule Anne-Sophie Berlin
(06P20 – Steglitz-Zehlendorf) (مدرسة مستقلة)
Gottfried-Keller-Gymnasium
(04Y04 – Charlottenburg-Wilmersdorf)
Hermann-Hesse-Gymnasium
(02Y08 – Friedrichshain-Kreuzberg)
John-Lennon-Gymnasium (01Y02 – Mitte)
Schulfarm Insel Scharfenberg (12Y06 – Reinickendorf)

مقيد جزئيًا

12. Schule (11Y12 – Lichtenberg)
Archenhold-Gymnasium (09Y03 – Treptow-Köpenick)
Gebrüder-Montgolfier-Gymnasium
(09Y10 – Treptow-Köpenick)
Jüdisches Gymnasium Moses Mendelssohn
(01P03 – Mitte) (مدرسة مستقلة)
Käthe-Kollwitz-Gymnasium (03Y03 – Pankow)
Max-Planck-Gymnasium (01Y11 – Mitte)
Sartre-Gymnasium (10Y08 – Marzahn-Hellersdorf)

12. Schule (09Y12 – Treptow-Köpenick)
Albrecht-Dürer-Gymnasium (08Y01 – Neukölln)
Barnim-Gymnasium (11Y09 – Lichtenberg)
Bertha-von-Suttner-Gymnasium (12Y02 – Reinickendorf)
Bilinguale Schule Phorms Berlin Mitte
(01P18 – Mitte) (مدرسة مستقلة)
Bilinguale Schule Phorms Berlin Süd
(06P18 – Steglitz-Zehlendorf) (مدرسة مستقلة)
Canisius-Kolleg
(01P06 – Mitte) (مدرسة مستقلة)
Dathe-Gymnasium (02Y05 – Friedrichshain-Kreuzberg)
Friedrich-Engels-Gymnasium (12Y01 – Reinickendorf)
Georg-Büchner-Gymnasium
(07Y09 – Tempelhof-Schöneberg)
Georg-Friedrich-Händel-Gymnasium
(02Y04 – Friedrichshain-Kreuzberg)
Goethe-Gymnasium (04Y11 – Charlottenburg-Wilmersdorf)
Gymnasium Steglitz (06Y13 – Steglitz-Zehlendorf)
Gymnasium Tiergarten (01Y12 – Mitte)
Hans-Carossa-Gymnasium (05Y03 – Spandau)
Hans-und-Hilde-Coppi-Gymnasium (11Y05 – Lichtenberg)
Humboldt-Gymnasium (12Y03 – Reinickendorf)
Immanuel-Kant-Gymnasium (11Y11 – Lichtenberg)
Johann-Gottfried-Herder-Gymnasium (11Y02 – Lichtenberg)
Katholische Theresienschule
(03P10 – Pankow) (مدرسة مستقلة)
Leibniz-Gymnasium (02Y06 – Friedrichshain-Kreuzberg)
Leonardo-da-Vinci-Gymnasium (08Y14 – Neukölln)
Lessing-Gymnasium (01Y08 – Mitte)
Manfred-von-Ardenne-Gymnasium (11Y10 – Lichtenberg)
Melanchthon-Gymnasium (10Y11 – Marzahn-Hellersdorf)
Moser-Schule – Schweizer Gymnasium
(04P24 – Charlottenburg-Wilmersdorf) (مدرسة مستقلة)
Otto-Nagel-Gymnasium (10Y02 – Marzahn-Hellersdorf)
Primo-Levi-Gymnasium (03Y14 – Pankow)
Private Goethe-Schulen
(12P07 – Reinickendorf) (مدرسة ثانوية أكاديمية مستقلة)

نماذج طريقة عمل اليوم الكامل

عروض إضافية طوعية خلال أربعة أيام في الأسبوع حتى الساعة 4 مساءً	مفتوح
تدريس إلزامي وعروض إضافية موزعة على مدار اليوم، حضور إجباري خلال أربعة أيام في الأسبوع من الساعة 8 صباحًا حتى 4 مساءً	مقيد
طريقة عمل اليوم الكامل مقيدة ومفتوحة، موزعة على مدار الأسبوع، حوالي يومين مقيدين ويومين مفتوحين؛ هناك أيضًا عروض إلزامية وطوعية لمدة أربعة أيام حتى الساعة 4 مساءً	مقيد جزئيًا

اللغات الأجنبية

في المدرسة التكميلية يُعمَّق طفلكم أول لغة أجنبية تعلّمها في المدرسة الابتدائية. ويمكنه أيضًا اختيار لغة أجنبية ثانية.

اللغة الأجنبية الثانية

إذا تعلّم طفلكم اللغة الإنجليزية في المدرسة الابتدائية، فإنه يختار اللغة الأجنبية الثانية من العرض الخاص بالمدرسة التكميلية. إذا كانت الفرنسية هي اللغة الأجنبية الأولى، فيجب أن تكون اللغة الأجنبية الثانية هي الإنجليزية.

متاح حاليًا 14 لغة كلفة أجنبية ثانية أو ثالثة: اليونانية القديمة والصينية والإنجليزية والفرنسية والعبرية والإيطالية واليابانية واللاتينية واليونانية الحديثة والبولندية والبرتغالية والروسية والإسبانية والتركية.

للقبول في البكالوريا، يجب أن يكون الطلاب قد تعلموا لغتين أجنبيتين. لذلك تُعتبر اللغة الأجنبية الثانية إلزامية في المدارس الثانوية الأكاديمية ومدارس ISS والمدارس الشاملة.

في المدرسة الثانوية الأكاديمية، يجب أن يتعلم طفلكم لغة أجنبية ثانية من الصف السابع إلى الصف العاشر على الأقل. تبدأ دروس اللغة الأجنبية الثانية في المدرسة الثانوية المتكاملة (ISS) والمدرسة الشاملة في الصف الحادي عشر على أقصى تقدير.

العروض ثنائية اللغة

يهدف التعليم ثنائي اللغة إلى بناء كفاءة الطلاب في اللغة الأجنبية بشكل منهجي. يتم ذلك من خلال إضافة ساعات إضافية لدراسة اللغة الأجنبية. وفي بعض المواد الدراسية مثل الأحياء والجغرافيا والتاريخ والسياسة، تصبح اللغة الأجنبية هي لغة التدريس.

تقدم العديد من المدارس المستقلة أيضًا دروسًا ثنائية اللغة باللغتين الألمانية والإنجليزية بمستوى اللغة الأولى.

تقسم المدارس التكميلية التي تقدم حوالي 50 برنامجًا تعليميًا ثنائي اللغة إلى ثلاثة نماذج أساسية:

النموذج A: مسار تعليمي ثنائي اللغة حتى شهادة البكالوريا ثنائية اللغة مع شهادة معتمدة

النموذج B: مسار تعليمي ثنائي اللغة حتى الصف العاشر مع شهادة معتمدة

النموذج C: عروض ثنائية اللغة فردية

المدارس ذات العرض ثنائي اللغة، الألمانية - الفرنسية

Lily-Braun-Gymnasium (05Y05 – Spandau)
نموذج C، الشهادة: البكالوريا

Moser-Schule – Schweizer Gymnasium
(مدرسة مستقلة)
(04P24 – Charlottenburg-Wilmersdorf)
نموذج A، الشهادات: البكالوريا ثنائية اللغة / AbiBac / البكالوريا

Romain-Rolland-Gymnasium (12Y07 – Reinickendorf)
نموذج A، الشهادات: البكالوريا ثنائية اللغة / AbiBac / البكالوريا

Rückert-Gymnasium (07Y02 – Tempelhof-Schöneberg)
نموذج A، الشهادات: البكالوريا ثنائية اللغة / AbiBac / البكالوريا

Sophie-Scholl-Schule (07K01 – Tempelhof-Schöneberg)
مع AbiBac (فقط لفروع المدرسة الأوروبية الحكومية)

Beethoven-Gymnasium

(06Y06 – Steglitz-Zehlendorf) نموذج B، الشهادة: البكالوريا

Carl-von-Ossietzky-Gymnasium (03Y08 – Pankow)
نموذج A، الشهادات: البكالوريا ثنائية اللغة / AbiBac / البكالوريا

Diesterweg-Gymnasium (01Y09 – Mitte)
نموذج A، الشهادات: البكالوريا ثنائية اللغة / البكالوريا

Droste-Hülshoff-Gymnasium (06Y02 – Steglitz-Zehlendorf)
نموذج B، الشهادة: البكالوريا

Gebrüder-Montgolfier-Gymnasium
(09Y10 – Treptow-Köpenick) نموذج C، الشهادة: البكالوريا

Leibniz-Gymnasium (02Y06 – Friedrichshain-Kreuzberg)
نموذج C، الشهادة: البكالوريا

المدارس ذات العرض ثنائي اللغة، الألمانية - الإسبانية

Friedrich-Engels-Gymnasium (12Y01 – Reinickendorf)
نموذج A، الشهادات: البكالوريا ثنائية اللغة/Bachillerato/البكالوريا

APEGO-Schule Berlin (مدرسة مستقلة)
(12P19 – Reinickendorf)

Willi-Graf-Gymnasium (06Y12 – Steglitz-Zehlendorf)
نموذج A، الشهادات: البكالوريا ثنائية اللغة/البكالوريا

Carlo-Schmid-Oberschule (05K02 – Spandau)
نموذج B، الشهادة: البكالوريا

المدارس ذات العرض ثنائي اللغة، الألمانية - الإنجليزية

Carl-von-Ossietzky-Gymnasium (03Y08 – Pankow)
نموذج C، الشهادة: البكالوريا

Alexander-von Humboldt-Gymnasium
(09Y05 – Treptow-Köpenick) نموذج C، الشهادة: البكالوريا

Carl-von-Ossietzky-Schule (02K02 – Friedrichshain-Kreuzberg)
نموذج A، الشهادات: البكالوريا ثنائية اللغة/البكالوريا

Anne-Frank-Gymnasium
(09Y04 – Treptow-Köpenick) نموذج B، الشهادة: البكالوريا

Dreilinden-Gymnasium (06Y04 – Steglitz-Zehlendorf)
نموذج A، الشهادات: البكالوريا ثنائية اللغة/البكالوريا

Beethoven-Gymnasium (06Y06 – Steglitz-Zehlendorf)
نموذج B، الشهادة: البكالوريا

Droste-Hülshoff-Gymnasium
(06Y02 – Steglitz-Zehlendorf) نموذج C، الشهادة: البكالوريا

Berlin Bilingual School (مدرسة ثانوية متكاملة)
(03P37 – Pankow) مدرسة مستقلة
الشهادة: البكالوريا (ثنائية اللغة)

Ellen-Key-Schule (02K01 – Friedrichshain-Kreuzberg)
نموذج A، الشهادات: البكالوريا ثنائية اللغة/البكالوريا

Berlin British School (مدرسة مستقلة)
(04P39 – Charlottenburg-Wilmersdorf)
الشهادة: "دبلومة البكالوريا الدولية" (IB)

Europäisches Gymnasium Bertha-von-Suttner
(12Y02 – Reinickendorf)
نموذج A، الشهادات: البكالوريا ثنائية اللغة/البكالوريا

Berlin Cosmopolitan School (مدرسة مستقلة)
(01P22 – Mitte) الشهادات: البكالوريا/
"دبلومة البكالوريا الدولية" (IB)

Freie Schule Anne-Sophie Berlin
(مدرسة مستقلة)

(06P20 – Steglitz-Zehlendorf) الشهادة: البكالوريا

Berlin International School (مدرسة مستقلة)
(04P42 – Charlottenburg-Wilmersdorf)
الشهادة: "دبلومة البكالوريا الدولية" (IB)

Friedrich-Engels-Gymnasium
(12Y01 – Reinickendorf) نموذج B، الشهادة: البكالوريا

Berlin Metropolitan School (مدرسة مستقلة) (01P16 – Mitte)
الشهادة: "دبلومة البكالوريا الدولية" (IB)

Fritz-Reuter-Oberschule (11K05 – Lichtenberg)
نموذج B، الشهادة: البكالوريا

Bertolt-Brecht-Oberschule (05K03 – Spandau)
نموذج B، الشهادة: البكالوريا

Gabriele-von-Bülow-Gymnasium (12Y04 – Reinickendorf)
نموذج A، الشهادات: البكالوريا ثنائية اللغة/البكالوريا

Bilinguale Schule Phorms Berlin Mitte
(01P18 – Mitte) مدرسة مستقلة
الشهادة: البكالوريا ثنائية اللغة

Gebrüder-Montgolfier-Gymnasium
(09Y10 – Treptow-Köpenick) نموذج C، الشهادة: البكالوريا

Georg-Büchner-Gymnasium
(07Y09 – Tempelhof-Schöneberg)
نموذج A، الشهادات: البكالوريا ثنائية اللغة/البكالوريا

Bilinguale Schule Phorms Berlin Süd
(مدرسة مستقلة) (06P18 – Steglitz-Zehlendorf) الشهادة: البكالوريا ثنائية اللغة

Carl-Friedrich-von-Siemens-Gymnasium (05Y04 – Spandau)
نموذج C، الشهادة: البكالوريا

المدارس ذات العرض ثنائي اللغة، الألمانية - الإنجليزية

<p>Max-Beckmann-Oberschule (12K03 – Reinickendorf) نموذج A، الشهادات: البكالوريا ثنائية اللغة/البكالوريا</p>	<p>Goethe-Gymnasium نموذج C، الشهادة: البكالوريا (04Y11 – Charlottenburg-Wilmersdorf)</p>
<p>Max-von-Laue-Oberschule نموذج B، الشهادة: البكالوريا (06K08 – Steglitz-Zehlendorf)</p>	<p>Gustav-Heinemann-Oberschule (07K03 – Tempelhof-Schöneberg) نموذج A، الشهادات: البكالوريا ثنائية اللغة / البكالوريا</p>
<p>Merian-Schule (09K01 – Treptow-Köpenick) نموذج A، الشهادات: البكالوريا ثنائية اللغة/البكالوريا</p>	<p>Gymnasium Steglitz (06Y13 – Steglitz-Zehlendorf) نموذج C، الشهادة: البكالوريا</p>
<p>Mildred-Harnack-Oberschule (11K02 – Lichtenberg) نموذج B، الشهادة: البكالوريا</p>	<p>Gymnasium Tiergarten (01Y12 – Mitte) نموذج A، الشهادات: البكالوريا ثنائية اللغة/البكالوريا</p>
<p>Moser-Schule – Schweizer Gymnasium (مدرسة مستقلة) (04P24 – Charlottenburg-Wilmersdorf) نموذج C، الشهادات: البكالوريا ثنائية اللغة/البكالوريا</p>	<p>Hans-Carossa-Gymnasium (05Y03 – Spandau) نموذج A، الشهادات: البكالوريا ثنائية اللغة/البكالوريا</p>
<p>Nelson-Mandela-Schule الشهادات: (04K04 – Charlottenburg-Wilmersdorf) البكالوريا/"دبلومة البكالوريا الدولية" (IB)</p>	<p>Hans-Grade-Schule (09K06 – Treptow-Köpenick) نموذج C، الشهادة: البكالوريا</p>
<p>Otto-Nagel-Gymnasium (10Y02 – Marzahn-Hellersdorf) نموذج C، الشهادة: البكالوريا</p>	<p>Heinrich-Böll-Oberschule (05K04 – Spandau) نموذج B، الشهادة: البكالوريا</p>
<p>Paulsen-Gymnasium (06Y07 – Steglitz-Zehlendorf) نموذج A، الشهادات: البكالوريا ثنائية اللغة/البكالوريا</p>	<p>Heinrich-Schliemann-Gymnasium (03Y04 – Pankow) نموذج C، الشهادة: البكالوريا</p>
<p>Peter-Ustinov-Schule (04K08 – Charlottenburg-Wilmersdorf) نموذج B، الشهادة: البكالوريا</p>	<p>Hermann-Ehlers-Gymnasium (06Y08 – Steglitz-Zehlendorf) نموذج B، الشهادة: البكالوريا</p>
<p>Platanus Schule Berlin (مدرسة مستقلة) الشهادة: (03P28 – Pankow)</p>	<p>Inge-Deutschkron-Gymnasium (03Y17 – Pankow) نموذج C، الشهادة: البكالوريا</p>
<p>Primo-Levi-Gymnasium (03Y14 – Pankow) نموذج A، الشهادات: البكالوريا ثنائية اللغة/البكالوريا</p>	<p>Internationale Schule Berlin (مدرسة مستقلة) الشهادة: (06P11 – Steglitz-Zehlendorf)</p>
<p>Rudolf-Virchow-Oberschule (10K01 – Marzahn-Hellersdorf) نموذج A، الشهادات: البكالوريا ثنائية اللغة/البكالوريا</p>	<p>Jean-Krämer-Schule (12K07 – Reinickendorf) نموذج B، الشهادة: البكالوريا</p>
<p>Schiller-Gymnasium نموذج C، الشهادة: البكالوريا (04Y01 – Charlottenburg-Wilmersdorf)</p>	<p>Johann-Gottfried-Herder-Gymnasium (11Y02 – Lichtenberg) نموذج A، الشهادات: البكالوريا ثنائية اللغة/البكالوريا</p>
<p>Schule am Berlinickeplatz نموذج C، الشهادة: البكالوريا (07K13 – Tempelhof-Schöneberg)</p>	<p>John-F.-Kennedy-Schule (06K01 – Steglitz-Zehlendorf) الشهادات: البكالوريا/"دبلومة المدارس الثانوية" الأمريكية</p>
<p>SIS Swiss International School Berlin (مدرسة مستقلة) الشهادة: "دبلومة البكالوريا الدولية" (IB) (05P19 – Spandau)</p>	<p>Konrad-Wachsmann-Schule نموذج C، الشهادة: البكالوريا (10K09 – Marzahn-Hellersdorf)</p>
<p>Sophie-Charlotte-Gymnasium نموذج A، الشهادات: البكالوريا ثنائية اللغة/البكالوريا (04Y03 – Charlottenburg-Wilmersdorf)</p>	<p>Kurt-Tucholsky-Oberschule (03K02 – Pankow) نموذج B، الشهادة: البكالوريا</p>
	<p>Leibniz-Gymnasium نموذج C، الشهادة: البكالوريا (02Y06 – Friedrichshain-Kreuzberg)</p>
	<p>Lilienthal-Gymnasium (06Y10 – Steglitz-Zehlendorf) نموذج A، الشهادات: البكالوريا ثنائية اللغة/البكالوريا</p>

المدارس ذات العرض ثنائي اللغة، الألمانية - الإنجليزية

Walther-Rathenau-Gymnasium

(04Y09 – Charlottenburg-Wilmersdorf)

نموذج A، الشهادات: البكالوريا ثنائية اللغة/البكالوريا

Wangari-Maathai-Internationale Schule

(04K10 – Charlottenburg-Wilmersdorf) مدرسة قيد الإنشاء، الشهادات

المُخطط لها: البكالوريا/"دبلومة البكالوريا الدولية" (IB)

Wilma-Rudolph-Oberschule (06K02 – Steglitz-Zehlendorf)

نموذج A، الشهادات: البكالوريا ثنائية اللغة/البكالوريا

Tagore-Gymnasium

(10Y01 – Charlottenburg) نموذج C، الشهادة: البكالوريا

Tesla-Gemeinschaftsschule

(03K07 – Pankow) نموذج C، الشهادة: البكالوريا

Theodor-Haubach-Schule

(07K04 – Tempelhof-Schöneberg) نموذج B، الشهادة: البكالوريا

Walter-Gropius-Schule (08K01 – Neukölln)

نموذج B، الشهادة: البكالوريا

المدارس ذات العروض ثنائية اللغة بلغات حديثة أخرى

Private Goethe-Schulen

(مدرسة ثانوية أكاديمية/ISS مستقلة)

(12P07 – Reinickendorf)

الألمانية - اللغات الاسكندنافية

Deutsch Skandinavische Gemeinschaftsschule

(مدرسة مستقلة) (07P13 – Tempelhof-Schöneberg) تدريس ثنائي اللغة

بالألمانية - الدنماركية أو الألمانية - السويدية أو الألمانية - النرويجية

Felix-Mendelssohn-Bartholdy-Gymnasium

(03Y13 – Pankow) الألمانية - النرويجية

الألمانية - الأوكرانية

Helene-Lange-Schule

(06K10 – Steglitz-Zehlendorf) تجربة مدرسية

الألمانية - العبرية

Jüdisches Gymnasium Moses Mendelssohn

(مدرسة مستقلة) (01P03 – Mitte)

Jüdische Traditionsschule (مدرسة مستقلة)

(04P23 – Charlottenburg-Wilmersdorf)

الألمانية - البرتغالية

APEGO-Schule Berlin (مدرسة مستقلة)

(12P19 – Reinickendorf)

الألمانية - الروسية

Internationale Lomonossow-Schule

(مدرسة مستقلة)

(10P10 – Marzahn-Hellersdorf, 01P25 – Mitte)

تدريس اللغة الأولى (ESU)

اللغوية بلغة عائلاتهم. يتم تعزيز تعدد اللغات لديهم ودعم التعلم الناجح.

يمكن للطلاب في هذه المدارس، خلال المستوى الثانوي الأول، دراسة لغتهم الأم لمدة ساعتين إضافيتين أسبوعيًا لتعزيز قدراتهم

الأوكرانية

Albrecht-von-Graefe-Schule (02K09 – Friedrichshain-Kreuzberg)

Emanuel-Lasker-Schule (02K06 – Friedrichshain-Kreuzberg)

Ferdinand-Freiligrath-Schule (02K10 – Friedrichshain-Kreuzberg)

Georg-Weerth-Schule (02K07 – Friedrichshain-Kreuzberg)

Hector-Peterson-Schule (02K03 – Friedrichshain-Kreuzberg)

Robert-Koch-Gymnasium (02Y07 – Friedrichshain-Kreuzberg)

الفيتنامية

Barnim-Gymnasium (11Y09 – Lichtenberg)

العربية

Barnim-Gymnasium (11Y09 – Lichtenberg)

Ernst-Schering Schule (01K02 – Mitte)

Fritz-Karsen-Schule (08K06 – Neukölln)

Schule am Berlinickeplatz (07K13 – Tempelhof-Schöneberg)

التركية

Fritz-Karsen-Schule (08K06 – Neukölln)

Kepler-Schule (08K012 – Neukölln)

المدرسة الأوروبية الحكومية في برلين

تبدأ مدرسة SESB في الصف الأول وتستمر حتى البكالوريا أو جميع الشهادات الدراسية في برلين. يتم التدريس باللغة الأولى واللغة الشريكة بالتساوي.

لذلك يتكون نصف فصل مدرسة SESB من الأطفال الذين يتحدثون الألمانية والنصف الآخر من الأطفال الذين يتحدثون إحدى اللغات التسع الأخرى كلفة أولى. تبدأ اللغة الأجنبية الثانية - الإنجليزية أو الفرنسية - في الصف الخامس. ويتم تدريس كل مادة من قِبل المعلمين بلغتهم الأولى المعنية.

المدرسة الأوروبية الحكومية في برلين (SESB) هي مدرسة ثنائية اللغة ومتعددة الثقافات ذات طابع تربوي خاص. هناك فروع مجهزة للمدرسة الأوروبية الحكومية في برلين في 18 مدرسة ابتدائية و 15 مدرسة ثانوية.

يتم التدريس بلغتين - الألمانية ولغة أخرى من تسع لغات:

- الإنجليزية
- الفرنسية
- اليونانية الحديثة
- الإيطالية
- البولندية
- البرتغالية
- الروسية
- الإسبانية
- التركية

العروض ثنائية اللغة بالمدارس الأوروبية الحكومية في برلين

الألمانية - البولندية

Robert-Jungk-Schule

(04K03 – Charlottenburg-Wilmersdorf)

الألمانية - البرتغالية

Kurt-Schwitters-Schule (03K01 – Pankow)

الألمانية - الروسية

Mildred-Harnack-Schule (11K02 – Lichtenberg)

الألمانية - الإسبانية

Albrecht-von-Graefe-Schule

(02K09 – Friedrichshain-Kreuzberg)

Friedensburg-Schule (04K02 – Charlottenburg-Wilmersdorf)

الألمانية - التركية

Carl-von-Ossietzky-Schule

(02K02 – Friedrichshain-Kreuzberg)

الألمانية - الإنجليزية

Dreilinden-Gymnasium (06Y04 – Steglitz-Zehlendorf)

Peter-Ustinov-Schule (04K08 – Charlottenburg-Wilmersdorf)

Schiller-Gymnasium (04Y01 – Charlottenburg-Wilmersdorf)

الألمانية - الفرنسية

Georg-von-Giesche-Schule

(07K06 – Tempelhof-Schöneberg)

Sophie-Scholl-Schule (07K01 – Tempelhof-Schöneberg)

الألمانية - اليونانية

Gymnasium Steglitz (06Y13 – Steglitz-Zehlendorf)

Max-von-Laue-Schule (06K08 – Steglitz-Zehlendorf)

الألمانية - الإيطالية

Albert-Einstein-Gymnasium (08Y03 – Neukölln)

Alfred-Nobel-Schule (08K11 – Neukölln)

أطّر عمل المدرسة الأوروبية الحكومية في برلين (SESB)



المدرسة الأوروبية الحكومية في برلين (SESB) وإجراءات القبول





البحث عن المواهب وتعزيزها

المدارس ذات الأنظمة الخاصة

أو هل يمكنه التعامل بكفاءة مع اللغة أو الأرقام؟ إذن، فالمدرسة التي تُركز على جانب (نظام) متخصص أو عرض خاص هي الاختيار المناسب.

الاهتمامات أو المهارات التي طوّرها طفلكم في المدرسة الابتدائية ينبغي تشجيعها في المدرسة التكميلية. هل يحب العزف على آلة موسيقية معينة؟ هل حقق نجاحات أولية في منافسات رياضية؟

تعزيز المواهب

تدعم المدارس في برلين الطلاب الذين يتمتعون بإمكانيات أداء خاصة، على سبيل المثال من خلال:

من أجل دعم الطلاب ذوي المواهب الخاصة يجب التعرف عليهم أولاً. إن مهارات الطالب الشخصية والبيئة الملائمة للتعلم تأتي في المقام الأول قبل معدلات الأداء المدرسي الجيدة جدًا.

تقدم مراكز الدعم والإرشاد النفسي المدرسي والتربوي الشامل (SIBUZ) استشارات شاملة حول موضوع المواهب الخاصة.

• الدعم خلال التدريس أو من خلال عروض إضافية

• تطوير نظام مدرسي خاص لتعزيز المواهب

• تخطّي صف دراسي وبالتالي تقصير فترة المدرسة - بعد التشاور المُسبق بين أولياء الأمور والمدرسة

• عروض دعم لتعميق أو تطوير موضوع ما خارج المنهج التعليمي المعتاد، على سبيل المثال من خلال دورات إضافية خاصة بدلاً من الدروس العادية أو من خلال مجموعات إقليمية للموهوبين في فترة ما بعد الظهر



تعزيز المواهب



الدعم في الرياضيات والعلوم الطبيعية

عند التسجيل في دراسة متخصصة ذات صلة يتم أخذ ذلك في الاعتبار في كل جامعة ألمانية.

توفر أيضًا المدارس الأخرى خارج هذه الشبكة فصولًا خاصة للأطفال والشباب الموهوبين في الرياضيات والعلوم الطبيعية.

ويسري ذلك بشكل خاص على ست مدارس ثانوية أكاديمية مميزة بالعلوم الطبيعية ولها شبكتها الخاصة. من أجل القبول في هذه المدارس يتعين على الأطفال في المعتاد اجتياز امتحان قبول يتضمن مهامًا متعلقة بالرياضيات والعلوم الطبيعية.

يمكن للطلاب ذوي المواهب الخاصة في الرياضيات أو علوم الكمبيوتر أو العلوم الطبيعية التحضير بشكل مكثف للحصول على درجة علمية في هذه المواد في العديد من مدارس الثانوية الأكاديمية في برلين. ← صفحة 42

هناك خمس مدارس ثانوية أكاديمية تُشكّل شبكة من المدارس المميزة بالرياضيات - العلوم الطبيعية. وهي تتعاون بشكل وثيق مع معهد الرياضيات في جامعة Humboldt في برلين.

من خلال البكالوريا وبعد المشاركة الناجحة في الدورات الخاصة يحصل الطلاب أيضًا على إقبالتين للإنجازات من واقع الدراسة الأساسية للرياضيات.

الثانوية الأكاديمية للموسيقى

تُركّز مدارس الثانوية الأكاديمية هذه بشكل خاص على التدريب الفني المكثف:

• Georg-Friedrich-Händel-Gymnasium

(02Y04 – Friedrichshain-Kreuzberg)

هنا يتم تدريب الأطفال والشباب الموهوبين موسيقيًا بدءًا من الصف الخامس، لا سيما في الغناء الكورالي والموسيقى الأوركسترالية والعزف الجماعي.

• Melancthon-Gymnasium

(10Y11 – Marzahn-Hellersdorf)

بدءًا من الصف الخامس هناك فصل يُركّز على الموسيقى.

• Musikgymnasium Carl Philipp Emanuel Bach

(01Y04 – Mitte): يتم تدريس المواد الفنية حصريًا من قِبَل معلمين من

جامعة Hanns Eisler في برلين للموسيقى وجامعة الفنون في برلين. وينصب

التركيز على تدريب العازفين المنفردين. القبول متاح دائمًا بدءًا من الصف

الخامس وعلى أقصى تقدير حتى بداية الصف الحادي عشر. يُشترط اجتياز اختبار

القدرات على الآلة الموسيقية الأساسية واختبار موسيقي عام.

تُشجع العديد من المدارس الأخرى في برلين الأطفال المهتمين بالموسيقى من خلال

عروض إضافية في فرق الكورال وفرق الأوركسترا المدرسية.

مدارس النُخبة الرياضية (مدارس ومراكز رياضية تنافسية)

ومن أجل التقديم يحتاج الطلاب إلى توصية قبول من الاتحاد الرياضي الوطني في برلين وتزكية من مركز الطب الرياضي في برلين. وقبل القبول يخضع الطلاب لإجراءات فحص رياضي.

هناك ثلاث مدارس في برلين تقبل الأطفال والشباب الذين يتدربون على رياضات تنافسية ولديهم عدة سنوات من خبرة التدريب والمنافسة. ويحصلون هناك على الشهادات المدرسية، ويتطورون تحت رعاية توجيه احترافي ويستعدون للمسابقات الرياضية الدولية.

النظام الفرنسي

Französisches Gymnasium (01Y07 - Mitte)

نظام العلوم الطبيعية

Eckener-Gymnasium (07Y07 - Tempelhof-Schöneberg)
Emmy-Noether-Gymnasium (09Y11 - Treptow-Köpenick)
Freiherr-vom-Stein-Gymnasium (05Y01 - Spandau)
Hans-Carossa-Gymnasium (05Y03 - Spandau)
Hildegard-Wegscheider-Gymnasium (04Y08 - Charlottenburg-Wilmersdorf)
Melanchthon-Gymnasium (10Y11 - Marzahn-Hellersdorf)

نظام الرياضيات - العلوم الطبيعية

Andreas-Gymnasium (02Y01 - Friedrichshain-Kreuzberg)
Heinrich-Hertz-Gymnasium (02Y03 - Friedrichshain-Kreuzberg)
Herder-Gymnasium (04Y05 - Charlottenburg-Wilmersdorf)
Immanuel-Kant-Gymnasium (11Y11 - Lichtenberg)
Käthe-Kollwitz-Gymnasium (03Y03 - Pankow)
Paulsen-Gymnasium (06Y07 - Steglitz-Zehlendorf)

تعزيز المواهب الموسيقية

Georg-Friedrich-Händel-Gymnasium (02Y04 - Friedrichshain-Kreuzberg)
Hans-und-Hilde-Coppi-Gymnasium (11Y05 - Lichtenberg)
Melanchthon-Gymnasium (10Y11 - Marzahn-Hellersdorf)
Musikgymnasium Carl Philipp Emanuel Bach (01Y04 - Mitte)

تعزيز مواهب الرياضات التنافسية

Flatow-Oberschule (09A07 - Treptow-Köpenick)
Schul- und Leistungssportzentrum Berlin (المنتدى الرياضي) (11A07 - Lichtenberg)
Sportschule im Olympiapark - Poelchau-Schule (04A08 - Charlottenburg-Wilmersdorf)
Staatliche Ballett- und Artistikschule Berlin (03B08 - Pankow)

**Was gelernt?
Mit Sicherheit.**

Schülerinnen und Schüler
sind in der Schule und auf
dem Schulweg automatisch
gesetzlich unfallversichert.

Der Schutz ist
kostenfrei.



Mehr Informationen unter www.unfallkasse-berlin.de/eltern



الإدماج والدعم التربوي الخاص

يتلقى جميع الأطفال والشباب في مدارس برلين الدعم الفردي الذي يحتاجونه. ومع حالات الإعاقات أو الاختلالات تساعد تدابير الدعم المعززة أو الدعم التربوي الخاص على تعويض العيوب والحصول على التعليم وفقاً للقدرات الخاصة بكل طالب.

التعلم المشترك - مع وبدون اختلال أو إعاقة

إذا تم التأكد من أن طفلكم لديه احتياجات تربوية خاصة، فيمكنكم أن تقررُوا إما أن يلتحق بـمدرسة ذات مجال دعم تربوي خاص أو مدرسة عامة.

من بين كل عشرة تلاميذ من ذوي الاحتياجات التعليمية الخاصة يتعلّم سبعة في المدارس العامة بشكل مشترك مع الأطفال والشباب غير المعاقين. ويلتحق الآخرون بمدرسة ذات مجال دعم تربوي خاص.

فقط إذا كانت المدرسة المرغوبة لا تمتلك الموارد والاشتراطات المتعلقة بالموظفين للدعم التربوي الخاص المؤهل أو إذا كان هناك طلب كبير جداً من قبل أطفال يحتاجون إلى دعم تربوي خاص، فيمكن للمدرسة أن ترفض طلبكم. وفي هذه الحالة يجب على لجنة القبول أن تقترح مدرسة أخرى.

بحسب قانون المدارس في برلين تكون الأولوية للتعليم والتربية للمتعلمين من ذوي الإعاقة وغير ذوي الإعاقة بشكل مشترك.

إن التعلم والعيش معاً يُعززان المهارات الاجتماعية لدى جميع الأطفال. الملامح المميزة للتدريس هي:

• المراعاة والدعم المتبادلان

• تعامل هادئ مع الاختلافات في التعلم والأداء

• تحسين الأداء المدرسي للأطفال والشباب ذوي الاحتياجات التربوية الخاصة

• خصائص مميزة للتعلم الفردي والمستقل

يقدم المتخصصون في التربية الخاصة والمتخصصون الآخرون الدعم للمعلمين خلال التدريس المشترك.

وفي الظروف المثالية يندرج ضمن مجموعة التعلم اثنين إلى أربعة تلاميذ من ذوي الاحتياجات التعليمية الخاصة.

المشورة

هل لديكم شكوك بأن طفلكم يحتاج إلى معاملة خاصة أو دعمًا تربويًا خاصًا وترغبون في الحصول على المشورة؟ ستواصل مراكز الدعم والإرشاد النفسي المدرسي والتربوي الشامل (SIBUZ) مساعدتكم. سيقوم الموظفون بإبلاغكم بأشكال الدعم التربوي الخاص، وعند الحاجة، سيقومون بتوصيلكم بالأطباء والخبراء والمدارس وما إلى ذلك.

ساعات العمل في مراكز SIBUZ في منطقتكم:

أيام الخميس من الساعة 3 مساءً حتى 6 مساءً أو عن طريق تحديد موعد عبر الهاتف. يمكنكم العثور على مزيد من المعلومات وكذلك العناوين وأرقام الهواتف ← بدءاً من صفحة 50.

الدعم التربوي الخاص





الإدماج - التشارك والمشاركة في القرارات للجميع

يعتمد الإدماج على التنوع من أجل الإثراء. ويحترم المفهوم تفرد كل شخص، وتفرد كل طفل أيضاً.

ينبغي أن يُتاح للجميع إمكانية المشاركة في الحياة الاجتماعية - بغض النظر عن الوضع الاجتماعي أو الخلفية الثقافية أو المعتقدات الدينية والعقائدية أو الجنس أو لون البشرة أو التوجه الجنسي أو الإعاقة الجسدية أو العقلية.

وهذا يعني في الحياة المدرسية اليومية: المزيد والمزيد من الأطفال والشباب الذين يعانون من إعاقات شديدة مستمرة أو احتياجات تعليمية خاصة يتعلمون بشكل طبيعي مع أقرانهم دون إعاقات أو إعاقات.

إن المؤهلات الشاملة تضمن نجاح الطاقم التربوي في تطبيق عمليات التعلم وأساليب التدريس المتوائمة.

كما تزداد أهمية موضوع الإدماج في التدريب والتعليم المستمر للمعلمين.

علاوة على ذلك تدعم مراكز الدعم والإرشاد النفسي المدرسي والتربوي الشامل (SIBUZ) مواصلة تطوير المدارس لتصبح مدارس شاملة من خلال عروضها للمعلمين والأوصياء القانونيين والطلاب.

التسجيل في إحدى المدارس التكميلية

إذا كانت الاحتياجات التعليمية الخاصة المحددة لطفلكم تنطبق أيضاً على الصف السابع على الأقل، فسيتم أخذ ذلك في الاعتبار عند التسجيل في المدرسة التكميلية.

يتم إعطاء الأولوية للأطفال ذوي الاحتياجات التربوية الخاصة في الإلحاق بالمدارس المرغوبة، وذلك قبل عملية القبول للمتقدمين الآخرين. يضم كل فصل أربعة أطفال كحد أقصى من ذوي الاحتياجات التربوية الخاصة.

المدارس الشاملة

المدارس الشاملة هي مدارس عامة تحافظ على الأفكار الشاملة. وهي متخصصة في الدعم التربوي الخاص خلال التدريس المشترك في مجالات الدعم التالية: "التطور العقلي"، و "التطور البدني والحركي"، و "السمع والتواصل"، و "الرؤية"، و "التوحد".

المدارس المتخصصة



الإدماج



التواصل والمشاركة في القرارات

إذا كان لديكم أية أسئلة تتعلق بالحياة المدرسية اليومية، فستجدوا متخصصين آخرين بالإضافة إلى المعلمين وإدارة المدرسة لمساعدتكم.

يمكن الإجابة على معظم الأسئلة في المدرسة. وأول من تتواصلون معه دائمًا هو مدرس الفصل. وإذا لم يتمكن من مساعدتكم، فيرجى التحدث إلى إدارة المدرسة. وهي تتحمل مسؤولية اتخاذ القرارات بشأن العديد من المسائل. وفيما عدا ذلك سوف تقوم بتحويلكم إلى جهات الاتصال المناسبة لدى السلطات المسؤولة.



جهات اتصال أخرى	جهة الاتصال الأولى	سؤالكم
المعلمون المتخصصون إدارة المدرسة مجلس الآباء مجلس الآباء العام رئيس مجلس الآباء العام	مدرس الفصل	تنظيم اليوم الدراسي الإيقاع المفهوم التربوي محتويات الدروس تقييم الأداء
مراكز الدعم والإرشاد النفسي المدرسي والتربوي الشامل (SIBUZ) هيئة الإشراف الإقليمية على المدارس المكتب المتخصص لتعزيز المواهب	المعلمون الأخصائيون التربويون إدارة المدرسة	المسار التعليمي الدعم التربوي الخاص صعوبات المعيشة والسلوكيات، فيما يخص القراءة والكتابة والحساب تعزيز المواهب
رئيس مجلس الآباء العام المؤتمرات المتخصصة مؤتمرات الصفوف الدراسية هيئة الإشراف الإقليمية على المدارس	إدارة المدرسة	اللجان الموضوعات عبر الفصول برنامج المدرسة مسائل لا يمكن حسمها من خلال الأخصائيين التربويين الرعاية
هيئة الإشراف الإقليمية على المدارس	دائرة إدارة المدارس في المنطقة	مبنى المدرسة، وتجهيزاتها مرافق المدرسة، وتنظيمها إغلاق المدارس تغيير المدرسة
-	دائرة إدارة المدارس في المنطقة هيئة الإشراف الإقليمية على المدارس	أحجام الفصول مسائل حول التنظيم والتربية لا يمكن حسمها في المدرسة
المعلمون / إدارة المدرسة أخصائيو التربية (eFöB) علم النفس المدرسي (SIBUZ) مكتب رعاية الشباب	العمل الاجتماعي المدرسي	الخلاقات، الأعباء النفسية، التطور الشخصي للطفل مسافة المدرسة الانتقال إلى مدارس أو فصول أخرى
إدارة مجلس الشيوخ للتعليم والشباب والأسرة	هيئة الإشراف الإقليمية على المدارس	أسئلة أساسية تفوق حدود مدرسة بعينها الشكاوى التي لا يمكن تسويتها في المدرسة
المسؤولون عن مكافحة التمييز ومكافحة التنمر في إدارة مجلس الشيوخ للتعليم والشباب والأسرة	مدرس الفصل، المعلم الموثوق به، إدارة المدرسة، هيئة الإشراف الإقليمية على المدارس، مراكز الدعم والإرشاد النفسي المدرسي والتربوي الشامل (SIBUZ)	الشكاوى المتعلقة بالتمييز والتنمر

المرافق المتعلقة بالمدرسة

يتكون المشهد المدرسي في برلين من العديد من الأشخاص والمرافق المتعاونة معًا. ويتم تقسيم المهام من خلال إدارة مجلس الشيوخ للتعليم والشباب والأسرة والمناطق مع سلطاتها المختصة.

إدارة مجلس الشيوخ للتعليم والشباب والأسرة

إدارة مجلس الشيوخ هي المسؤولة عن جميع القضايا التعليمية المتعلقة بالمحتوى. وتعطي القرارات، على سبيل المثال لا الحصر، بشأن تنفيذ متطلبات سياسة تعليمية معينة ومحتوى اللوائح القانونية، على سبيل المثال المناهج الإطارية.

باعتبارها جهة التوظيف لجميع المعلمين والتربويين الذين لا يعملون لدى جهة عمل مستقلة، تتولى إدارة مجلس الشيوخ المهام التالية:

- توظيف المعلمين والتربويين عند اللزوم
- توفير الموارد البشرية الكافية في المدارس
- التخطيط طويل المدى للموظفين حسب عدد الطلاب في المناطق المختلفة

العمل الاجتماعي المدرسي

يقدم أخصائيو التربية الاجتماعية في المدارس العامة مساهمة مهمة لتشكيل وتطوير المدارس كمكان للتعلم والحياة، ولدعم الطلاب.

- يعززون الطلاب فيما يخص مهاراتهم الاجتماعية وتنمية هويتهم وشخصيتهم.
- يحفزون دافع التعلم لدى الأطفال والشباب ويساعدونهم على التكيف مع الحياة داخل المدرسة وخارجها.
- يقدمون عروضًا للدعم النفسي والاجتماعي على المستوى الفردي وعروضًا للعمل الجماعي.
- يقدمون المشورة للآباء والأوصياء القانونيين ويدعمون الانتقال إلى المدرسة التكميلية.
- يتعاونون مع الأخصائيين التربويين في المدارس.
- يقدمون عروضًا إضافية للمشورة والدعم، مثل المساعدات التربوية.

إدارة الجودة وإدارة الشكاوى

في حالات الشكاوى وحالات التمييز والتنمر التي لم يتم حلها مع المدرسة، فإن الفريق متعدد التخصصات لإدارة الجودة وإدارة الشكاوى على استعداد لمساعدتكم.

الاتصال

beschwerdemanagement@senbjf.berlin.de

هاتف: 030 90227-6030

antidiskriminierungsberatung@senbjf.berlin.de

هاتف: 030 90227-5666

antimobbingberatung@senbjf.berlin.de

هاتف: 030 90227-5985

إدارة الجودة وإدارة الشكاوى



هيئات الإشراف المدرسي

قد تتضمن الموضوعات ما يلي:

- تطبيق المفاهيم التربوية في المدرسة
- توفير الموارد البشرية الكافية في المدارس
- الخلافات في المدرسة
- تغيير المدرسة بأخرى داخل المنطقة والأماكن الشاغرة
- الدعم التربوي الخاص لأطفال المدارس
- العروض والتجهيزات المدرسية، مثلًا للأطفال الموهوبين بشكل خاص أو الأطفال ذوي الإعاقة

في كل منطقة في برلين هناك مكتب فرعي لإدارة مجلس الشيوخ للتعليم والشباب والأسرة مع هيئة الإشراف المدرسي الإقليمية. أعضاء مجلس إدارة المدرسة المتواجدون هناك هم مسؤولي الاتصال بالمدارس وأولياء الأمور والطلاب فيما يخص جميع الأسئلة المتعلقة بالمدرسة. ويقومون بتقديم المعلومات والمشورة والتنسيق بين الأطراف. تتواجد هيئة الإشراف المدرسي المركزية للمدارس المستقلة في إدارة مجلس الشيوخ للتعليم والشباب والأسرة.

REINICKENDORF

Innungsstraße 40, 13509 Berlin
هاتف: 030 90249-1933/1938
البريد الإلكتروني: 12schulaufsicht@senbjf.berlin.de

SPANDAU

Streitstraße 6, 13587 Berlin
هاتف: 030 90279-2530
البريد الإلكتروني: 05schulaufsicht@senbjf.berlin.de

STEGELITZ-ZEHLENDORF

Hartmannsweilerweg 65, 14163 Berlin
هاتف: 030 90299-6131
البريد الإلكتروني: 06schulaufsicht@senbjf.berlin.de

TEMPELHOF-SCHÖNEBERG

Alarichstraße 12 - 17, 12105 Berlin
هاتف: 030 90277-6494
البريد الإلكتروني: 07schulaufsicht@senbjf.berlin.de

TREPTOW-KÖPENICK

Luisenstraße 16, 12557 Berlin
هاتف: 030 90249-2211/-12/-15
البريد الإلكتروني: 09schulaufsicht@senbjf.berlin.de

المدارس المُدارة مركزياً

إدارة مجلس الشيوخ للتعليم والشباب والأسرة - القسم IV D
Bernhard-Weiß-Straße 6, 10178 Berlin
هاتف: 030 90227-5234/-5927/-5252
البريد الإلكتروني: schulaufsicht_zvs@senbjf.berlin.de

CHARLOTTENBURG-WILMERSDORF

Waldschulallee 29 - 31, 14055 Berlin
هاتف: 030 90292-5102
البريد الإلكتروني: 04schulaufsicht@senbjf.berlin.de

FRIEDRICHSHAIN-KREUZBERG

Frankfurter Allee 35-37, 10247 Berlin
هاتف: 030 90298-3620
البريد الإلكتروني: 02schulaufsicht@senbjf.berlin.de

LICHTENBERG

Alt-Friedrichsfelde 60, 10315 Berlin
هاتف: 030 90249-4706
البريد الإلكتروني: 11schulaufsicht@senbjf.berlin.de

MARZAHN-HELLERSDORF

Alice-Salomon-Platz 3, 12627 Berlin
هاتف: 030 90249-1601
البريد الإلكتروني: 10schulaufsicht@senbjf.berlin.de

MITTE

Karl-Marx-Allee 31, 10178 Berlin
هاتف: 030 90182-6055
البريد الإلكتروني: 01schulaufsicht@senbjf.berlin.de

NEUKÖLLN

Buckower Damm 114, 12349 Berlin
هاتف: 030 90249-1701/1702
البريد الإلكتروني: 08schulaufsicht@senbjf.berlin.de

PANKOW

Tino-Schwierzina-Straße 32, 13089 Berlin
هاتف: 030 90249-1005/1006
البريد الإلكتروني: 03schulaufsicht@senbjf.berlin.de

هيئات الإشراف المدرسي



مراكز الدعم والإرشاد النفسي المدرسي والتربوي الشامل (SIBUZ)

علاوة على ذلك تقدم مدارس SIBUZ المشورة بشأن الموضوعات التالية:

- تطوير وتطبيق برنامج مدرسي شامل للتعليم طوال اليوم ولذوي الاحتياجات الخاصة

- تطوير مفاهيم التدريس والدعم الخاص والوقاية

- إنشاء مفاهيم قابلة للتطبيق للوقاية من العنف والإدمان وتعزيز الصحة والتعلم الاجتماعي

في حالة وقوع حوادث عنف وأزمات وحالات طوارئ وتندر وتميز يقدم المتخصصون في علم النفس المدرسي الدعم اللازم لمدارس برلين.

خطط الطوارئ الخاصة تساعد المدارس على التصرف بشكل مناسب في حالة وجود صعوبات كبيرة.

في كل منطقة في برلين تقدم لكم مراكز الدعم والإرشاد النفسي المدرسي والتربوي الشامل (SIBUZ) المساعدة فيما يخص جميع الأسئلة المتعلقة بالمدرسة. العرض مجاني وسري وحيادي.

يقدم أخصائيو مراكز SIBUZ المشورة بشأن الأسئلة المتعلقة بتعلم طفلكم وسلوكه:

- المسار التعليمي

- الدعم الفردي والتربوي الخاص

- الموهبة

- التعامل مع صعوبات المعيشة والسلوكيات وكذلك فيما يخص القراءة والكتابة

PANKOW

Tino-Schwierzina-Straße 32 – 33, 13089 Berlin
هاتف: 030 90249-1100
البريد الإلكتروني: 03sibuz@senbjf.berlin.de

REINICKENDORF

Wittestraße 30 (Haus R), 13509 Berlin
هاتف: 030 90294-3100
البريد الإلكتروني: 12sibuz@senbjf.berlin.de

SPANDAU

Streitstraße 6, 13587 Berlin
هاتف: 030 90279-5850
البريد الإلكتروني: 05sibuz@senbjf.berlin.de

STEGLITZ-ZEHLENDORF

Dessauerstraße 49 – 55, 12249 Berlin
هاتف: 030 90299-2572
البريد الإلكتروني: 06sibuz@senbjf.berlin.de

TEMPELHOF-SCHÖNEBERG

Sachsensdamm 2 – 7, 10829 Berlin
هاتف: 030 90249-2855
البريد الإلكتروني: 07sibuz@senbjf.berlin.de

TREPTOW-KÖPENICK

Luisenstraße 16, 12557 Berlin
هاتف: 030 90249-2300
البريد الإلكتروني: 09sibuz@senbjf.berlin.de

CHARLOTTENBURG-WILMERSDORF

Waldschulallee 31, 14055 Berlin
هاتف: (AB) 030 9029-25150
البريد الإلكتروني: 04sibuz@senbjf.berlin.de

FRIEDRICHSHAIN-KREUZBERG

Ritterstraße 3, 10969 Berlin
هاتف: 030 90249-2403
البريد الإلكتروني: 02sibuz@senbjf.berlin.de

LICHTENBERG

Franz-Jacob-Straße 2 b, 10369 Berlin
هاتف: 030 90249-2055
البريد الإلكتروني: 11sibuz@senbjf.berlin.de

MARZAHN-HELLERSDORF

Eisenacher Straße 121, 12685 Berlin
هاتف: 030 22501-3210
البريد الإلكتروني: 10sibuz@senbjf.berlin.de

MITTE

Badstraße 10, 13357 Berlin
هاتف: 030 403949-2261
البريد الإلكتروني: 01sibuz@senbjf.berlin.de

NEUKÖLLN

Buckower Damm 114, 12349 Berlin
هاتف: 030 90249-1801
البريد الإلكتروني: 08sibuz@senbjf.berlin.de

مراكز الدعم والإرشاد النفسي المدرسي والتربوي
الشامل (SIBUZ)



دوائر إدارات المدارس

توزيع الطلاب على المدارس المختلفة - للتسجيل والانتقال إلى المدرسة التكميلية
توظيف القائمين على رعاية المدرسة كجهات اتصال ووسطاء في حالة وجود أسئلة
حول مبنى المدرسة

الإدارة المسؤولة عن المدارس في المنطقة المعنية هي الجهة القانونية الممثلة للمدارس
العامة للتعليم العام. تتخذ دائرة إدارة المدارس القرارات بشأن المسائل المهمة المتعلقة
بتنظيم المدرسة، على سبيل المثال عند تغيير المدرسة أو تجهيز الفصول الدراسية.

المهام الأخرى لدائرة إدارة المدارس:

PANKOW

Fröbelstraße 17 (Haus 9), 10405 Berlin
هاتف: 030 90295-5295
البريد الإلكتروني: schulorganisation@ba-pankow.berlin.de

CHARLOTTENBURG-WILMERSDORF

Otto-Suhr-Allee 100, 10585 Berlin
هاتف: 030 90291-4620
البريد الإلكتروني: schulamt@charlottenburg-wilmersdorf.de

REINICKENDORF

Eichborndamm 215, 13437 Berlin
هاتف: 030 90294-4765
البريد الإلكتروني: schulamt@reinickendorf.berlin.de

FRIEDRICHSHAIN-KREUZBERG

Frankfurter Allee 35-37, 10247 Berlin
هاتف: 030 90298-4627
البريد الإلكتروني: schulsport@ba-fk.berlin.de

SPANDAU

Streitstraße 9, 13587 Berlin
هاتف: 030 90279-2121
البريد الإلكتروني: schulorg@ba-spandau.berlin.de

LICHTENBERG

Alt-Friedrichsfelde 60, 10315 Berlin
هاتف: 030 90296-3821
البريد الإلكتروني: post.schulamt@lichtenberg.berlin.de

STEGLITZ-ZEHLENDORF

Kirchstraße 1 - 3, 14163 Berlin
هاتف: 030 90299-0
البريد الإلكتروني: schul.org@ba-sz.berlin.de

MARZAHN-HELLERSDORF

Alice-Salomon-Platz 3, 12627 Berlin
هاتف: 030 9029-2746/2747
البريد الإلكتروني: Oberschulen@ba-mh.berlin.de

TEMPELHOF-SCHÖNEBERG

Alarichstraße 12 - 17, 12105 Berlin
هاتف: 030 90277-4865
البريد الإلكتروني: schulorg@ba-ts.berlin.de

MITTE

Karl-Marx-Allee 31, 10178 Berlin
هاتف: 030 90182-6050
البريد الإلكتروني: schulamtsleitung@ba-mitte.berlin.de

TREPTOW-KÖPENICK

Alt-Köpenick 21, 12555 Berlin
هاتف: 030 90297-0
البريد الإلكتروني: schulamt@ba-tk.berlin.de

NEUKÖLLN

Boddinstraße 34, 12053 Berlin
هاتف: 030 90239-2532
البريد الإلكتروني: info@bezirksamt-neukoelln.de

المدارس المُدارة مركزياً

إدارة مجلس الشيوخ للتعليم والشباب والأسرة - القسم IV A
Bernhard-Weiß-Straße 6, 10178 Berlin
هاتف: 030 90227-6121
البريد الإلكتروني: schultrg-zentralvw-schulen@senbjf.berlin.de

دوائر إدارات المدارس



التفتيش على المدارس

وُطِّع التقرير المفصل كل مدرسة على نقاط قوتها واحتياجاتها التنموية. تُستخدم النتائج
على مستوى المنطقة والولاية لتوجيه تطوير المدرسة. التقارير المختصرة حول عمليات
التفتيش على المدارس المختلفة متاحة في دليل المدارس على الإنترنت.

تقوم هيئة التفتيش على المدارس بفحص مدارس برلين بصفة منتظمة. يُكْمَل هذا
الفحص التقييم الذاتي المطلوب من كل مدرسة ويوفر معلومات قائمة على البيانات حول
التطور المدرسي وجودة عملية التدريس والعملية التربوية والتنظيم المدرسي والحياة
المدرسية.

المشاركة في المدرسة

الآباء بالنسبة للمدرسين هم أهم الأشخاص الذين يمكن الاتصال بهم - للدعم وللمساعدة في تشكيل الحياة المدرسية.

اجتماع الآباء

يمكن للآباء المشاركة على النحو التالي:

- العمل مع مجموعات التعلم في مراحل التدريس المختلفة
- العروض خارج نطاق الدروس
- دعم المشاريع المدرسية أو الرحلات أو الفعاليات
- الانضمام للعضوية أو المساعدة في جمعية الدعم

النواب المنتخبون في أول اجتماع للآباء في الفصل هم جهات الاتصال الخاصة بكم. إنهم يدركون مصالحكم تجاه المدرسة ويمارسون حقوق المشاركة في اللجان المدرسية.

مجلس الآباء العام

جميع ممثلي الآباء بالفصول يُشكّلون مجلس الآباء العام (GEV) في المدرسة. وهذا المجلس يمثل مصالح المدرسة لجميع الأوصياء القانونيين وينتخب أربعة ممثلين لمؤتمر المدرسة، وهو أهم هيئة لصنع القرار في المدرسة.

تشكيل المدرسة

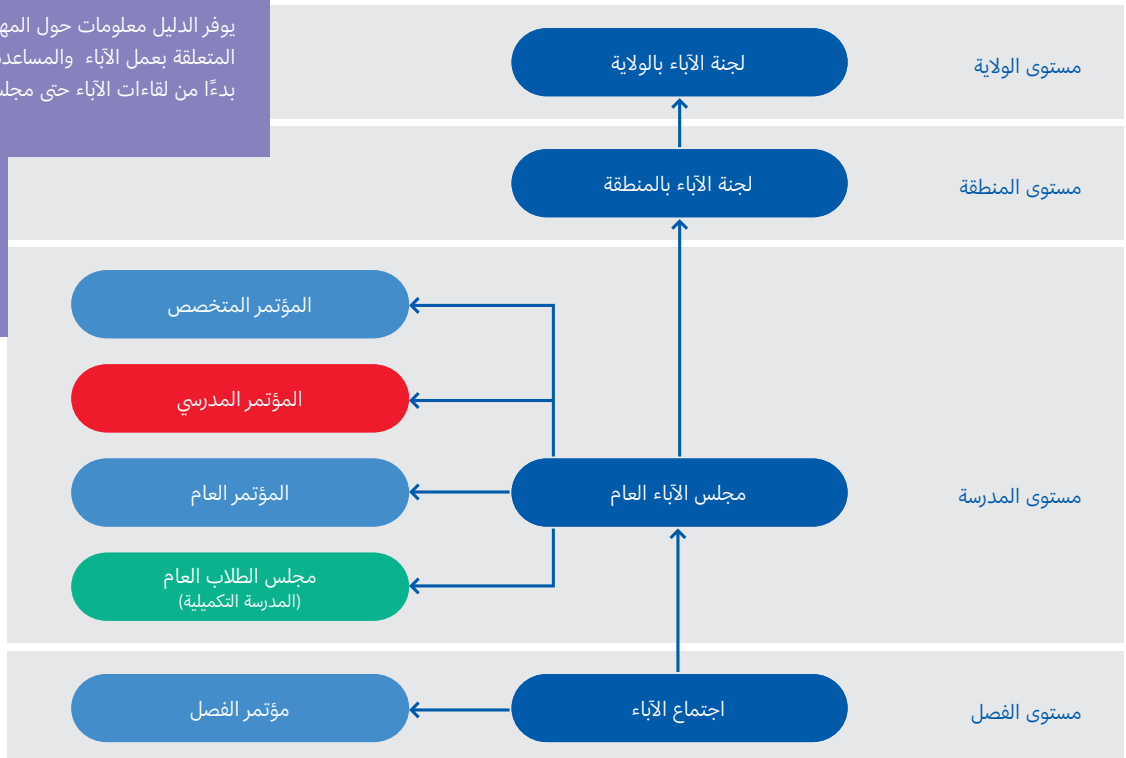


دليل مجلس الآباء

يوفر الدليل معلومات حول المهام والواجبات والحقوق المتعلقة بعمل الآباء والمساعدة في تشكيل المدرسة - بدءاً من لقاءات الآباء حتى مجلس الآباء العام (GEV).



انتخابات الآباء في المدرسة وفي اللجان العليا



هيئة التحرير

الناشر

إدارة مجلس الشيوخ للتعليم والشباب والأسرة
Bernhard-Weiß-Straße 6, 10178 Berlin

المعلومات الحالية متاحة على الرابط:

www.berlin.de/sen/bjf

أو تابعونا على:

www.x.com/senbjf 

www.instagram.com/senbildjugfam 

www.facebook.com/senbildjugfam 

www.youtube.com/senbjf 

<https://bsky.app/profile/senbjf.bsky.social> 

التحرير

SenBJF, Fachgruppe ZS I 3

التصميم

SenBJF, Fachgruppe ZS I 3

الترجمة

The Translation People GmbH

الصور

Annette Koroll; Getty Images (Maskot, Willie B. Thomas, Klaus Vedfelt, Astrakan Images, Westend 61, Carol Yapes)

iStock (Nikada, Drazen Zigic, SolStock)

Picture Alliance/dpa (Andreas Arnold, Waltraud Grubitzsch)

الطبعة

أكتوبر 2025

هذا الكتيب هو جزء من أعمال العلاقات العامة لولاية برلين، وهو غير مخصص للبيع ولا يُسمح باستخدامه للدعاية لأحزاب سياسية.



www.berlin.de/sen/bjf

Senatsverwaltung
für Bildung, Jugend
und Familie

BERLIN



Bernhard-Weiß-Straße 6
10178 Berlin
الهاتف: +49 30 90227-5050
post@senbjf.berlin.de