

Berliner Bodenfunde in den Berliner Bezirks- und Heimatmuseen

12.9.2008

Dr. Heino Neumayer

S M
B Staatliche Museen
zu Berlin

Ausleihe an Heimat- und Bezirksmuseen

Das Berliner Museum für Vor- und Frühgeschichte (MVF) ist nach Senatsbeschluss zuständig für Aufbewahrung und Inventarisierung der Berliner Bodenfunde. Daneben verwaltet es treuhänderisch die Bestände des Märkischen Museums und verfügt auch über Altbestände, die vor dem Zweiten Weltkrieg auf Berliner Boden gefunden wurden.

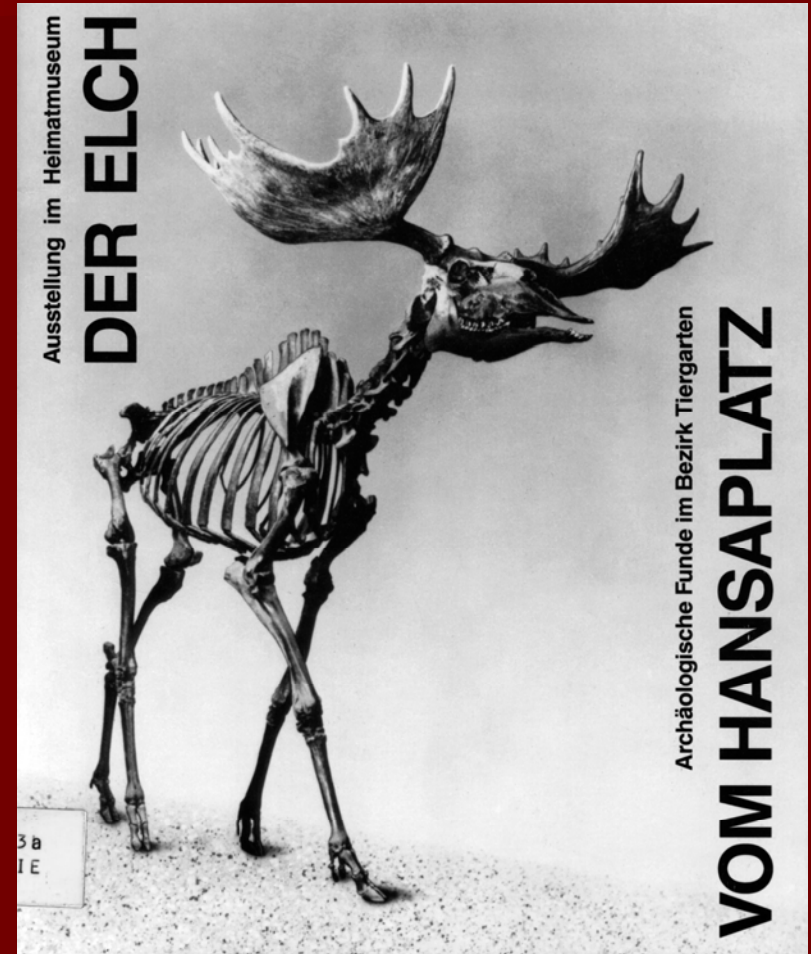
Die Ausleihe von Bodenfunden an die Berliner Heimat- und Bezirksmuseen war und ist ein Anliegen des Museums für Vor- und Frühgeschichte, ergeben sich doch hieraus auch Vorteile für das Haus.

- Werbung für die Belange der Archäologie vor Ort,
- Steigerung des Bekanntheitsgrades des MVF,
- das MVF wird als Ansprechpartner für archäologische Belange in den Bezirken wahrgenommen.

Ausleihe an Heimat- und Bezirksmuseen

Zu beachten sind bei derartigen Ausleihen jedoch die vorhandenen Bedingungen vor Ort.

- Sicherheit – ist die Sicherheit für eine temporäre oder dauerhafte Ausleihe vorhanden (Alarm etc.)?
- Finanzierung – ist eine dauerhafte Finanzierung der leihnehmenden Institution vorhanden (Bezirkshaushalt)?
- Leitung – gibt es im Museum vorhandene Stellen, die eine Kontinuität der Betreuung gewährleisten?



Archäologische Funde und Befunde in Berliner Heimat- und Bezirksmuseen

Die nachfolgende Heimat- und Bezirksmuseen in Berlin verfügen über archäologische Funde in ihren Dauerausstellungen. Dabei ist zu vermerken, dass die Anzahl der Museen in Berlin, welche Archäologie präsentieren seit dem Beginn der 90er Jahre des 20. Jahrhunderts kontinuierlich abgenommen haben. Zur Zeit scheint jedoch in dieser Hinsicht die Talsohle erreicht.

Spandau

- Stadtgeschichtliches Museum im Kommandantenhaus (Zitadelle Spandau)
- „Gotisches Haus“ (Informations- und Begegnungszentrum in der Spandauer Altstadt)



- Foyer B (Zitadelle Spandau)

- Bastion Königin (Zitadelle Spandau)



Heimatmuseum Zehlendorf

- Sammlungen des 1886 gegründeten Heimatvereins
- 1973 Eröffnung des Heimatmuseums im alten Schulhaus



- Gräberfeld der vorrömischen Eisenzeit und römischen Kaiserzeit (Grabungen 1890 und 1926)
- Mittelalterliche Funde von Krummensee (Ausgrabungen 1937-1939)
- Pfaueninsel





- Gräberfeld Leo-Baeck-Straße (ehem. Teichstr)



- Pfaueninsel

- Krummensee

Heimatmuseum Reinickendorf

- Neubearbeitung der ständigen Ausstellung seit 2002
- 1980 Eröffnung des heutigen Heimatmuseums im alten Schulhaus
- 1980 Rekonstruktion eines Germanischen Gehöftes im Hof des Heimatmuseums



Ausgestellte Objekte

- Ausgrabungsfunde und -befunde eines Rentierjägerlagers am Tegeler Fließ



- Funde aus einem bronze- und eisenzeitlichen Gräberfeld von Wittenau
- Neolithische und mittelalterliche Funde aus Lübars



12.9.2008

Dr. Heino Neumayer

Germanisches Gehöft 2. Jh. n. Chr.

- Grundlage kaiserzeitliche Funde vom Waidmannseck und Mühlenberg





12.9.2008

Dr. Heino Neumayer

S M
B Staatliche Museen
zu Berlin

Semnonen



12.9.2008

Dr. Heino Neumayer

S M
B Staatliche Museen
zu Berlin

Bezirksmuseum Marzahn- Hellersdorf

- 1999 Eröffnung
des
Heimatmuseums
in der alten
Dorfschule





- Aktuelle Ausstellung „Marzahn-Hellersdorf: Von den Anfängen bis 1870 (Dritter Baustein zur Dauerausstellung)“



12.9.2008

Dr. Heino Neumayer

S M
B Staatliche Museen
zu Berlin

- Altfunde u.a. aus Mahlsdorf und Biesdorf
- Ausgrabungen in Biesdorf 1999-2001 (Steinzeit bis Römische Kaiserzeit)



Funde Hultschiner Damm 1928



Archäologische Vorträge

Im Rahmen der neu eingerichteten Dauerausstellung fanden in nachahmenswerter Weise auch Vorträge zur Archäologie in Marzahn-Hellersdorf statt:

- Mi. 10.09.2008, 19.00 Uhr
Bernhard Lorenz, Geophysiker:
Archäogeophysikalische Untersuchungen.
Im Untergrund verborgene Geschichte
sichtbar gemacht.
- So. 14.09.2008, 11.00 Uhr
Kai Schirmer, Archäologe:
Neueste Ergebnisse der Grabungen
Biesdorf-Süd 2007/2008



Heimatmuseum Köpenick

- 1999 Eröffnung der jetzigen Dauerausstellung im Gutshaus am Alten Markt aus dem Jahre 1665



- Rekonstruktion zweier steinzeitlicher Bestattungen von Schmöckwitz
- Hortfund von Schmöckwitz (Kopie)



12.9.2008



Dr. Heino Neumayer

S M
B Staatliche Museen
zu Berlin



- Mittelalterliche Funde aus Köpenick (Ausgrabungen 90er Jahre)
- Rekonstruktion Kellerecke Alt-Köpenick 17-19 (13. Jh.)
- Frühneuzeitliche Funde Schloss Köpenick



Sonderausstellungen mit archäologischen Themen

Sonderausstellungen mit archäologischen Themen werden und wurden in den Berliner Heimat- und Bezirksmuseen immer wieder gezeigt. Betrachtet man die Sonderausstellungen zu archäologischen Themen seit dem Fall der Mauer, so ist eine durch die Jahre hindurch kontinuierliche Präsentation zu beobachten.

- Der Elch vom Hansaplatz. Archäologische Funde im Bezirk Tiergarten. Heimatmuseum Tiergarten 1991/92
- Ausgrabungen am Burgwall – Das Frühmittelalter in Spandau. Stadtgeschichtliches Museum Spandau 1992/93
- Ausgegraben. Mammuts, Gletscher tausend Scherben. Museum Neukölln 1992/93
- Spuren der Vorzeit. Archäologie im Bezirk Steglitz. Heimatmuseum Steglitz 1997
- Ton, Scherben, Steine. Museum Mitte von Berlin 2001/02
- Ausgegraben. Archäologie in Spandau. Stadtgeschichtliches Museum Spandau 2007
- Sandgut – Archäologische Funde vom Petriplatz. Museum Mitte von Berlin 2008/09

Weitere Berliner Bodenfunde

Neben den Heimat- und Bezirksmuseen werden Berliner Bodenfunde auch in weiteren Institutionen und Museen gezeigt.

- Deutsches Historisches Museum
- Museum für Naturkunde
- Domäne Dahlem
- Heimatmuseum Teltow
- Berliner Unterwelten e.V.
- Initiative KZ-Außenlager Lichterfelde
- Lutter & Wegner

