



# Epi-Info

## Wochenübersicht - Meldewoche 32/2022



über die im Land Berlin gemäß IfSG erfassten Infektionskrankheiten  
herausgegeben am 18.08.2022 (Datenstand: 17.08.2022, 16:30 Uhr)

### Inhalt

#### 1. Allgemeine Lage

#### 2. Meldepflichtige Infektionskrankheiten

Meldezahlen im Berichtszeitraum (aktuelle MW), nach Bezirken

#### 3. Krankheitsausbrüche

3.1. Ausbrüche durch meldepflichtige Erreger/Krankheiten

3.2. Nosokomiale Ausbrüche

#### 4. Abbildungen ausgewählter Infektionskrankheiten

Borreliose

## 1. Allgemeine Lage

In der 32. Meldewoche (MW) setzte sich das **MPX\***-Ausbruchsgeschehen weiter fort. Insgesamt ist der Trend der Fallzahlen, wie schon in den Vorwochen, weiter rückläufig. Dem LA-GeSo sind in der 32. MW 68 laborbestätigte MPX-Fällen übermittelt worden (Vorwoche: n = 78).

Mit Datenstand 17.08.2022 (16:30 Uhr) wurden insgesamt 1.533 laborbestätigte MPX-Fälle in Berlin im Meldesystem erfasst. Das jüngste Erkrankungsdatum ist der 12.08.2022. Mit 1.530 Fällen sind weiterhin fast ausschließlich Männer betroffen. Das mediane Alter der Fälle bleibt unverändert bei 37 Jahren (Spanne 18 - 85). Für 67 Personen (4%), ist angegeben, dass sie hospitalisiert wurden, kein Erkrankter ist verstorben.

Gemäß den Ermittlungen der Gesundheitsämter haben sich ca. 81 % der Fälle, bei denen Informationen zum Expositionsort vorliegen, wahrscheinlich in Berlin angesteckt. Auch die Bezirksverteilung bleibt nahezu unverändert. Nach wie vor konzentrieren sich mehr als die Hälfte der Fälle (ca. 58%) auf die Bezirke Mitte (23%), Friedrichshain-Kreuzberg (18%) und Tempelhof- Schöneberg (17%).

Tagesaktuelle MPX-Fallzahlen sowie weitere aktuelle Informationen zu Übertragungswegen, Präventionsmaßnahmen und Impfung (inkl. einer Liste aller Impfstellen in Berlin) sind auf

Deutsch und Englisch auf unseren Webseiten zu finden. Dort sind auch Ads herunterladbar, die Betreiber\*innen von Clubs, Bars, Festivals, oder Veranstaltungen benutzen können, um sie auf ihren Internetseiten und Social Media-Kanälen zu teilen bzw. um sie mit der Informationsseite des LAGeSo verlinken zu können:

<https://www.berlin.de/lageso/gesundheit/infektionskrankheiten/affenpocken>

<https://www.berlin.de/lageso/gesundheit/infektionskrankheiten/monkeypox>

Weiterhin niedriger als der Median der fünf Vorjahre fällt auch die Zahl der übermittelten **Borreliosen** aus. In der 31. MW wurden 22 der Referenzdefinition entsprechende Fälle übermittelt, im Median der fünf Vorjahre waren es 41. Die kumulative Fallzahl für das Jahr 2022 liegt mit 430 Fällen geringfügig unter dem Median der fünf Vorjahre (n = 456; *siehe unter 2. und 4.*).

Detaillierte Informationen zu **SARS-CoV-2** Infektionen finden Sie über folgenden Link:

[www.berlin.de/lageso/gesundheit/infektionskrankheiten/corona](http://www.berlin.de/lageso/gesundheit/infektionskrankheiten/corona)

Für die 32. MW wurden 142 **Ausbrüche** mit insgesamt 322 Erkrankten übermittelt, darunter zwei nosokomiale Ausbrüche mit fünf Erkrankten (*siehe unter 3.*).

\* Affenpocken, Monkeypox (MPX)

In Berlin werden die MPX-Fälle weiterhin in der Meldekategorie Weitere Bedrohliche Krankheiten erfasst und erscheinen daher nicht in der Tabelle Meldepflichtige Krankheiten.

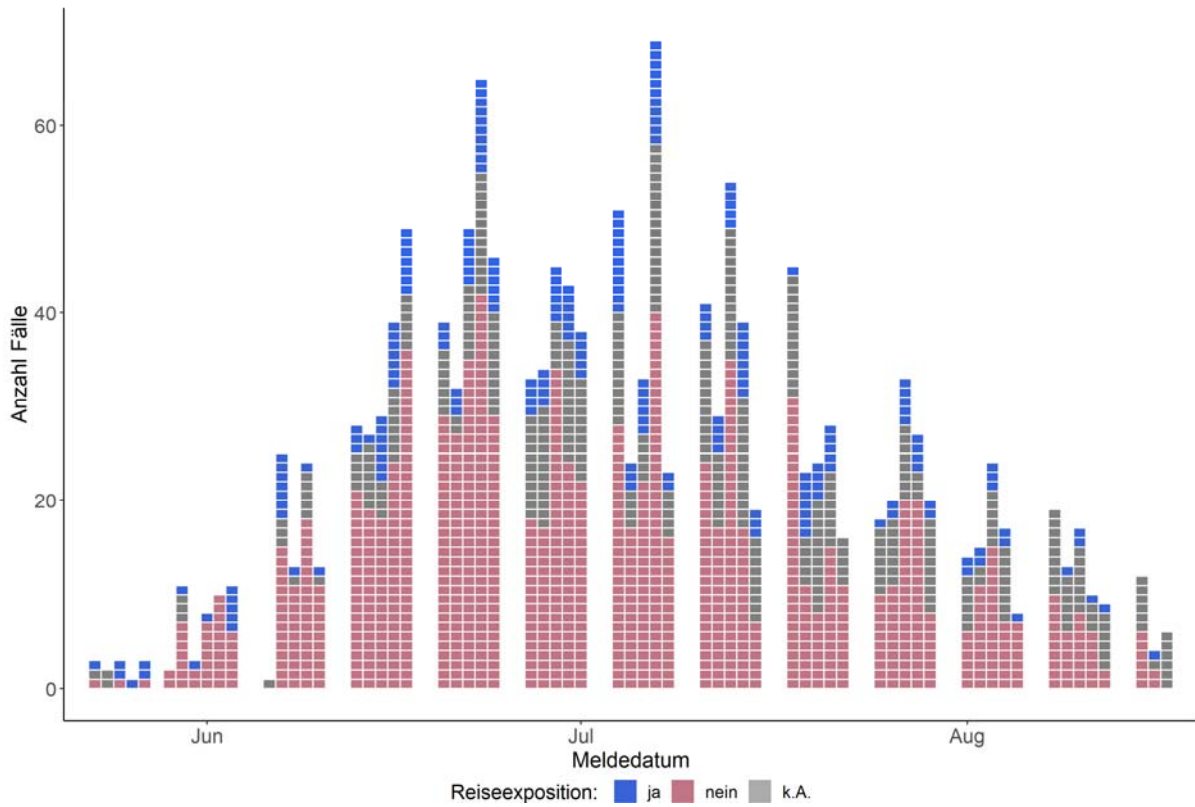


Abb.: An das LAGeSo übermittelte laborbestätigte MPX-Fälle nach Meldedatum und Reiseanamnese.  
Hinweis: Durch nachträglich eingehende Übermittlungen können sich die Zahlen in den Folgetagen noch verändern.

Bezirk	Fallzahl
Mitte	348
Friedrichshain-Kreuzberg	282
Tempelhof-Schöneberg	264
Pankow	192
Charlottenburg-Wilmersdorf	147
Neukölln	141
Lichtenberg	59
Treptow-Köpenick	29
Steglitz-Tehlendorf	27
Reinickendorf	22
Marzahn-Hellersdorf	12
Spandau	10
<b>Summe</b>	<b>1.533</b>

Tab.: Kumulative Anzahl der laborbestätigten MPX-Fälle in den Berliner Bezirken

## 2. Meldepflichtige Infektionskrankheiten

### Meldezahlen im Berichtszeitraum, nach Bezirken

Krankheit bzw. Infektionserreger	Land Berlin			Fallzahl je Bezirk, kumulativ (1.-aktuelle Berichtswoche 2022)												
	Fallzahl aktuelle Berichtswoche <sup>1</sup>	Fallzahl kumulativ 2022	Fallzahl kum. Median 2017-2021	Charlottenburg-Wilmersdorf	Friedrichshain-Kreuzberg	Lichtenberg	Marzahn-Hellersdorf	Mitte	Neukölln	Pankow	Reinickendorf	Spandau	Steglitz-Zehlendorf	Tempelhof-Schöneberg	Treptow-Köpenick	
<i>Acinetobacter spp.</i>	0	56	41	1	11	7	9	15	0	2	4	2	3	2	0	
Arbovirus-Erkrankung	0	0	0	0	0	0	0	0	0	0	0	0	0	0	0	
Borreliose	22	430	456	15	27	32	78	20	30	104	16	12	36	38	22	
Botulismus	0	0	0	0	0	0	0	0	0	0	0	0	0	0	0	
Brucellose	0	0	1	0	0	0	0	0	0	0	0	0	0	0	0	
Campylobacter-Enteritis	16	1.015	1.378	106	73	77	87	58	79	128	95	55	76	111	70	
Chikungunya-Fieber	0	0	4	0	0	0	0	0	0	0	0	0	0	0	0	
Cholera	0	0	0	0	0	0	0	0	0	0	0	0	0	0	0	
CJK (Creutzfeldt-Jakob-Krankheit)	0	1	3	1	0	0	0	0	0	0	0	0	0	0	0	
<i>Clostridioides diff.</i> , schw. Verl.	0	16	52	1	0	0	0	4	0	2	2	1	1	1	4	
COVID-19 <sup>2</sup>	11.086	873.549		69.474	78.614	71.040	62.017	97.695	73.630	106.275	53.680	53.587	64.567	79.450	63.520	
Denguefieber	1	15	34	0	3	0	0	3	1	3	1	0	0	0	4	
Diphtherie	0	0	0	0	0	0	0	0	0	0	0	0	0	0	0	
Ebolafieber	0	0	0	0	0	0	0	0	0	0	0	0	0	0	0	
EHEC-Erkrankung	0	31	54	4	2	2	1	3	3	5	1	1	4	5	0	
Enterobacterales	6	347	183	30	21	13	26	98	13	28	17	30	41	27	3	
Fleckfieber	0	0	0	0	0	0	0	0	0	0	0	0	0	0	0	
FSME (Frühsommer-Men.enzep.)	0	0	2	0	0	0	0	0	0	0	0	0	0	0	0	
Gelbfieber	0	0	0	0	0	0	0	0	0	0	0	0	0	0	0	
Giardiasis	4	129	248	11	21	3	7	27	19	11	7	2	3	16	2	
<i>Haemophilus infl.</i> , invasive Erkr.	1	14	27	1	0	3	1	1	2	0	1	2	0	2	1	
Hantavirus-Erkrankung	0	1	1	0	0	0	0	0	0	0	0	0	1	0	0	
Hepatitis A	0	25	31	3	5	5	1	3	2	1	1	1	2	1	0	
Hepatitis B	10	541	255	51	40	10	67	66	71	52	24	51	38	65	6	
Hepatitis C	5	233	153	32	43	2	24	42	13	19	15	5	13	24	1	
Hepatitis D	0	0	1	0	0	0	0	0	0	0	0	0	0	0	0	
Hepatitis E	1	76	99	1	6	6	8	6	4	5	10	11	6	11	2	
HUS, enteropathisch	0	0	2	0	0	0	0	0	0	0	0	0	0	0	0	
Influenza, saisonal	9	950	5.570	110	71	58	40	210	41	144	69	63	41	72	31	
Influenza, zoonotisch	0	0	0	0	0	0	0	0	0	0	0	0	0	0	0	
Keratokonjunktivitis	0	2	7	0	1	0	0	0	0	0	0	1	0	0	0	
Keuchhusten	2	14	229	0	1	0	3	1	1	2	3	0	1	1	1	
Kryptosporidiose	1	109	53	8	11	2	5	9	8	16	12	6	6	18	8	
Lassafieber	0	0	0	0	0	0	0	0	0	0	0	0	0	0	0	
Läuserückfallfieber	0	0	0	0	0	0	0	0	0	0	0	0	0	0	0	

Krankheit bzw. Infektionserreger	Land Berlin			Fallzahl je Bezirk, kumulativ (1.-aktuelle Berichtswoche 2022)												
	Fallzahl aktuelle Berichtswoche <sup>1</sup>	Fallzahl kumulativ 2022	Fallzahl kum. Median 2017-2021	Charlottenburg-Wilmersdorf	Friedrichshain-Kreuzberg	Lichtenberg	Marzahn-Hellersdorf	Mitte	Neukölln	Pankow	Reinickendorf	Spandau	Steglitz-Zehlendorf	Tempelhof-Schöneberg	Treptow-Köpenick	
Legionellose	4	49	80	5	0	5	1	8	7	6	5	0	2	7	3	
Lepra	0	0	0	0	0	0	0	0	0	0	0	0	0	0	0	
Leptospirose	0	7	3	0	3	0	0	0	1	0	1	1	1	0	0	
Listeriose	1	15	14	2	2	0	0	1	1	2	3	0	1	0	3	
Marburgfieber	0	0	0	0	0	0	0	0	0	0	0	0	0	0	0	
Masern	0	3	19	0	1	0	0	0	1	1	0	0	0	0	0	
Meningokokken, invasive Erkr.	0	6	10	0	0	0	1	2	1	1	0	0	0	1	0	
Milzbrand	0	0	0	0	0	0	0	0	0	0	0	0	0	0	0	
MRSA, invasive Infektion	0	27	45	1	0	0	4	13	0	5	0	0	1	3	0	
Mumps	0	7	23	0	0	1	0	1	1	1	1	1	0	1	0	
Norovirus-Gastroenteritis	8	1.280	2.066	124	65	123	126	104	65	134	114	69	103	136	117	
Ornithose	0	0	0	0	0	0	0	0	0	0	0	0	0	0	0	
Parainfluenza	0	0	0	0	0	0	0	0	0	0	0	0	0	0	0	
Paratyphus	0	0	1	0	0	0	0	0	0	0	0	0	0	0	0	
Pest	0	0	0	0	0	0	0	0	0	0	0	0	0	0	0	
Pneumokokken, invasive Erkr. <sup>2</sup>	1	68		5	9	1	1	7	3	1	10	7	3	10	11	
Pocken	0	0	0	0	0	0	0	0	0	0	0	0	0	0	0	
Poliomyelitis	0	0	0	0	0	0	0	0	0	0	0	0	0	0	0	
Q-Fieber	0	0	3	0	0	0	0	0	0	0	0	0	0	0	0	
Rotavirus-Gastroenteritis	6	1.067	952	45	89	83	47	67	96	155	60	79	86	91	169	
Röteln, konnatal	0	0	0	0	0	0	0	0	0	0	0	0	0	0	0	
Röteln, postnatal	0	0	0	0	0	0	0	0	0	0	0	0	0	0	0	
Salmonellose	12	206	263	19	16	14	16	18	23	15	15	16	8	33	13	
SARS	0	0	0	0	0	0	0	0	0	0	0	0	0	0	0	
Shigellose	0	16	32	0	1	0	0	2	3	4	1	1	0	2	2	
Tetanus	0	0	0	0	0	0	0	0	0	0	0	0	0	0	0	
Tollwut	0	0	0	0	0	0	0	0	0	0	0	0	0	0	0	
Trichinellose	0	0	0	0	0	0	0	0	0	0	0	0	0	0	0	
Tuberkulose <sup>3</sup>			0													
Tularämie	0	0	0	0	0	0	0	0	0	0	0	0	0	0	0	
Typhus abdominalis	0	0	3	0	0	0	0	0	0	0	0	0	0	0	0	
vCJK	0	0	0	0	0	0	0	0	0	0	0	0	0	0	0	
Virale hämorrhagische Fieber	0	0	0	0	0	0	0	0	0	0	0	0	0	0	0	
Windpocken	6	252	829	16	30	10	8	21	19	23	18	14	30	32	31	
Yersiniose	1	27	49	2	3	1	2	0	4	3	2	1	4	3	2	
Zikavirus-Erkrankung	0	1	1	0	1	0	0	0	0	0	0	0	0	0	0	
<b>Gesamtergebnis (o. COVID-19)</b>	<b>117</b>	<b>7.036</b>	<b>12.229</b>	<b>594</b>	<b>556</b>	<b>458</b>	<b>563</b>	<b>810</b>	<b>512</b>	<b>873</b>	<b>508</b>	<b>432</b>	<b>511</b>	<b>713</b>	<b>506</b>	
<b>Gesamtergebnis (m. COVID-19)</b>	<b>11.203</b>	<b>880.585</b>	<b>19.753</b>	<b>70.068</b>	<b>79.170</b>	<b>71.498</b>	<b>62.580</b>	<b>98.505</b>	<b>74.142</b>	<b>107.148</b>	<b>54.188</b>	<b>54.019</b>	<b>65.078</b>	<b>80.163</b>	<b>64.026</b>	

<sup>1</sup> Veröffentlichung der Fälle entsprechend aktueller Referenzdefinition des RKI.

<sup>2</sup> Keine Angabe zum Median möglich, da die Meldepflicht 2020 eingeführt wurde.

<sup>3</sup> Auf Grund nicht IISG-konformer Datenübermittlung werden aus dem Zentrum für tuberkulosekranke und -gefährdete Menschen seit 2017 keine Daten veröffentlicht.

### 3. Krankheitsausbrüche

#### 3.1. Ausbrüche durch meldepflichtige Erreger / Krankheiten

Anzahl der Häufungen und Gesamtfallzahl nach Erreger/Krankheit für die Berichtswoche<sup>1</sup> sowie kumulative Übersicht 2022

Erreger / Krankheit	Berichtswoche		kumulativ 2022	
	Zahl der Ausbrüche	Gesamtfallzahl	Zahl der Ausbrüche	Gesamtfallzahl
Campylobacter-Enteritis	1	2	2	4
COVID-19	137	311	5.113	17.615
Denguefieber			1	3
Influenza			20	62
Keuchhusten	1	2	1	2
Norovirus-Gastroenteritis			27	82
Rotavirus-Gastroenteritis			47	265
Salmonellose	1	2	3	6
Windpocken			11	30
<b>Summe</b>	<b>140</b>	<b>317</b>	<b>5.225</b>	<b>18.069</b>

<sup>1</sup>Ausschlaggebend für die Zuordnung von Ausbrüchen zur Berichtswoche ist die Meldewoche des ersterkrankten Falles im Ausbruch.

### 3.2 Nosokomiale Ausbrüche

Anzahl der Häufungen und Gesamtfallzahl nach Erreger/Krankheit für die Berichtswoche<sup>1</sup> sowie kumulative Übersicht 2022

Erreger / Krankheit	Berichtswoche		kumulativ 2022	
	Zahl der Ausbrüche	Gesamtfallzahl	Zahl der Ausbrüche	Gesamtfallzahl
COVID-19	2	5	196	1.689
Norovirus-Gastroenteritis			54	446
Rotavirus-Gastroenteritis			9	53
Influenza			1	11
<i>Clostridioides difficile</i>			1	4
Vancomycin-resistente <i>Enterococcus faecium</i> (VRE)			3	32
<i>Escherichia coli</i> 3MRGN			1	2
<i>Klebsiella aerogenes</i> 4MRGN			1	3
<i>Klebsiella oxytoca</i>			1	3
<i>Klebsiella pneumoniae</i>			1	2
<i>Klebsiella pneumoniae</i> 4MRGN			3	8
MRSA, invasive Infektion			1	7
<i>Moraxella osloensis</i>			1	7
<i>Mycobacterium chelonae</i>			1	3
<i>Pseudomonas aeruginosa</i>			1	8
<i>Serratia marcescens</i>			1	6
Gastrointestinale Erkrankungen ohne Erregernachweis			1	8
<b>Summe</b>	<b>2</b>	<b>5</b>	<b>277</b>	<b>2.292</b>

<sup>1</sup>Ausschlaggebend für die Zuordnung von Ausbrüchen zur Berichtswoche ist die Meldewoche des ersterkrankten Falles im Ausbruch.

## 4. Abbildungen ausgewählter Infektionskrankheiten

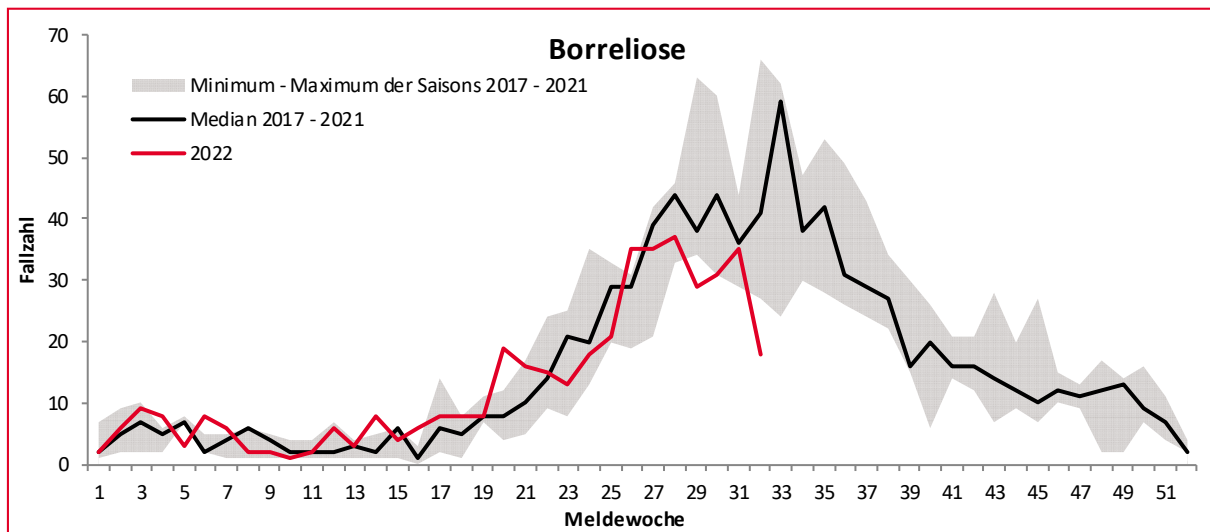


Abb.: Erkrankungen nach Meldewochen im aktuellen Jahr (rot) im Vergleich mit dem Median der vergangenen fünf Jahre (schwarz) mit Minimum und Maximum (grau)



# Impressum

## Herausgeber

Landesamt für Gesundheit und Soziales Berlin (LAGeSo)  
Fachgruppe Surveillance und Epidemiologie von Infektionskrankheiten (I C 1)

Turmstraße 21, Haus A  
10559 Berlin

E-Mail: [infektionsschutz@lageso.berlin.de](mailto:infektionsschutz@lageso.berlin.de)

Internet: <https://www.berlin.de/lageso/gesundheit/infektionskrankheiten>



## Redaktion

Sylvia Wendt

Anke Lontzek

Dr. Julia Bitzegeio

Lukas Hemmers

Dr. Claudia Ruscher

Dr. Sarah McFarland

PD Dr. Dirk Werber

## Bezugsquelle

Der Wochenbericht ist online abrufbar unter:

<https://www.berlin.de/lageso/gesundheit/infektionskrankheiten/berichte-veroeffentlichungen>

