



# Epi-Info

## Wochenübersicht - Meldewoche 30/2022



über die im Land Berlin gemäß IfSG erfassten Infektionskrankheiten  
herausgegeben am 04.08.2022 (Datenstand: 03.08.2022, 16:30 Uhr)

### Inhalt

#### 1. Allgemeine Lage

#### 2. Meldepflichtige Infektionskrankheiten

Meldezahlen im Berichtszeitraum (aktuelle MW), nach Bezirken

#### 3. Krankheitsausbrüche

3.1. Ausbrüche durch meldepflichtige Erreger/Krankheiten

3.2. Nosokomiale Ausbrüche

#### 4. Abbildungen ausgewählter Infektionskrankheiten

Hepatitis C

## 1. Allgemeine Lage

Auch in der 30. Meldewoche (MW) setzte sich das **MPX\***-Ausbruchsgeschehen weiter fort. Insgesamt ist der Trend der Fallzahlen aber weiterhin rückläufig. Dem LAGeSo sind in der 30. MW 118 laborbestätigte MPX-Fälle übermittelt worden (Vorwoche: n = 133).

Mit Datenstand 03.08.2022 (16:30 Uhr) wurden insgesamt 1.418 laborbestätigte MPX-Fälle in Berlin im Meldesystem erfasst. Das jüngste Erkrankungsdatum ist der 27.07.2022. Mit 1.415 Fällen sind weiterhin fast ausschließlich Männer betroffen. Das mediane Alter der Fälle bleibt unverändert bei 37 Jahren (Spanne 18 - 85). Für 66 Personen (5 %), ist angegeben, dass sie hospitalisiert wurden, kein Erkrankter ist verstorben.

Gemäß den Ermittlungen der Gesundheitsämter haben sich weiterhin ca. 81% der Fälle, bei denen Informationen zum Expositionsort vorliegen, wahrscheinlich in Berlin angesteckt. Auch die Bezirksverteilung bleibt weitestgehend unverändert. Mehr als die Hälfte der Fälle (ca. 59%) konzentrieren sich auch weiterhin auf die Bezirke Mitte (22%), Friedrichshain-Kreuzberg (19%) und Tempelhof- Schöneberg (17%).

Tagesaktuelle MPX-Fallzahlen sowie weitere aktuelle Informationen zu Übertragungswegen, Präventionsmaßnahmen und Impfung (inkl. einer Liste aller Impfstellen in Berlin) sind auf Deutsch und Englisch auf unseren Webseiten zu finden. Dort sind auch Ads herunterladbar,

die Betreiber\*innen von Clubs, Bars, Festivals, oder Veranstaltungen benutzen können, um sie auf ihren Internetseiten und Social Media-Kanälen zu teilen bzw. um sie mit der Informationsseite des LAGeSo verlinken zu können:

<https://www.berlin.de/lageso/gesundheit/infektionskrankheiten/affenpocken>

<https://www.berlin.de/lageso/gesundheit/infektionskrankheiten/monkeypox>

Darüberhinaus wurden dem LAGeSo in der 30. MW neun Fälle einer **Hepatitis C Virus** Infektion übermittelt. Mit wenigen Ausnahmen liegt die wöchentliche Fallzahl seit der 7. MW über dem Median der fünf Vorjahre. Dies zeigt sich auch in der kumulativen Fallzahl für das Jahr 2022, die mit 219 Fällen deutlich über dem Median der fünf Vorjahre (n = 138) liegt. Zwei Drittel der in diesem Jahr übermittelten Fälle (n = 148) sind männlich. Das mediane Alter aller Fälle beträgt 44 Jahre (Spanne 20 - 95 Jahre). (siehe unter 2. und 4.).

Detaillierte Informationen zu **SARS-CoV-2** Infektionen finden Sie über folgenden Link:

[www.berlin.de/lageso/gesundheit/infektionskrankheiten/corona](http://www.berlin.de/lageso/gesundheit/infektionskrankheiten/corona)

Für die 30. MW wurden 97 **Ausbrüche** mit insgesamt 237 Erkrankten übermittelt, darunter vier nosokomiale Ausbrüche mit 22 Erkrankten. (siehe unter 3.).

\* Affenpocken, Monkeypox (MPX)

Da für MPXV in der elektronischen Meldesoftware bislang keine eigene Meldekategorie existiert, erscheinen die Fälle nicht in der Tabelle Meldepflichtige Krankheiten

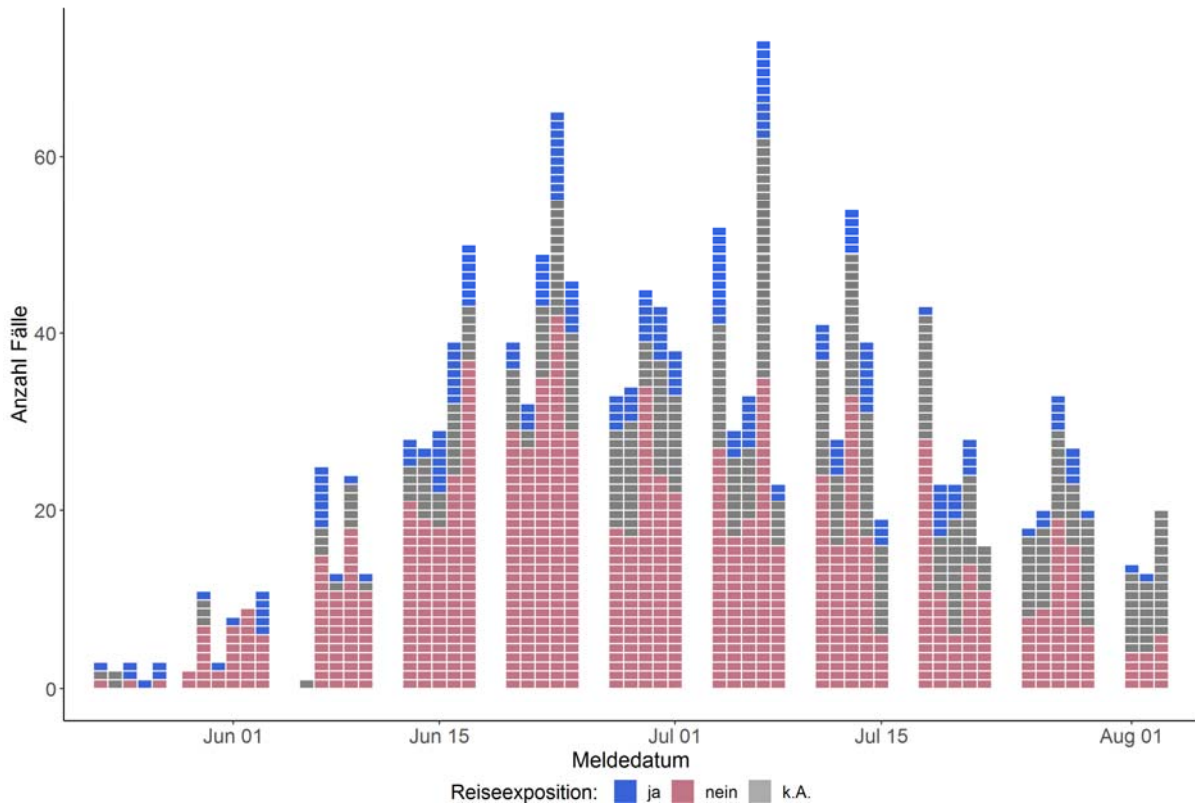


Abb.: An das LAGeSo übermittelte laborbestätigte MPX-Fälle nach Meldedatum und Reiseanamnese.  
Hinweis: Durch nachträglich eingehende Übermittlungen können sich die Zahlen in den Folgetagen noch verändern.

Bezirk	Fallzahl
Mitte	321
Friedrichshain-Kreuzberg	271
Tempelhof-Schöneberg	243
Pankow	170
Neukölln	132
Charlottenburg-Wilmersdorf	131
Lichtenberg	57
Treptow-Köpenick	28
Steglitz-Tehlendorf	25
Reinickendorf	19
Marzahn-Hellersdorf	11
Spandau	10
<b>Summe</b>	<b>1.418</b>

Tab.: Kumulative Anzahl der laborbestätigten MPX-Fälle in den Berliner Bezirken

## 2. Meldepflichtige Infektionskrankheiten

### Meldezahlen im Berichtszeitraum, nach Bezirken

Krankheit bzw. Infektionserreger	Land Berlin			Fallzahl je Bezirk, kumulativ (1.-aktuelle Berichtswoche 2022)												
	Fallzahl aktuelle Berichtswoche <sup>1</sup>	Fallzahl kumulativ 2022	Fallzahl kum. Median 2017-2021	Charlottenburg-Wilmersdorf	Friedrichshain-Kreuzberg	Lichtenberg	Marzahn-Hellersdorf	Mitte	Neukölln	Pankow	Reinickendorf	Spandau	Steglitz-Zehlendorf	Tempelhof-Schöneberg	Treptow-Köpenick	
<i>Acinetobacter spp.</i>	2	56	37	1	11	7	9	15	0	2	4	2	3	2	0	
Arbovirus-Erkrankung	0	0	0	0	0	0	0	0	0	0	0	0	0	0	0	
Borreliose	21	356	385	10	23	27	61	18	24	88	16	10	31	34	14	
Botulismus	0	0	0	0	0	0	0	0	0	0	0	0	0	0	0	
Brucellose	0	0	1	0	0	0	0	0	0	0	0	0	0	0	0	
Campylobacter-Enteritis	24	950	1.245	96	67	74	77	52	74	120	92	52	71	107	68	
Chikungunya-Fieber	0	0	4	0	0	0	0	0	0	0	0	0	0	0	0	
Cholera	0	0	0	0	0	0	0	0	0	0	0	0	0	0	0	
CJK (Creutzfeldt-Jakob-Krankheit)	0	1	3	1	0	0	0	0	0	0	0	0	0	0	0	
<i>Clostridioides diff.</i> , schw. Verl.	0	16	45	1	0	0	0	4	0	2	2	1	1	1	4	
COVID-19 <sup>2</sup>	14.877	850.416		67.752	77.004	68.065	60.573	95.388	71.843	103.656	52.210	52.072	62.958	77.092	61.803	
Denguefieber	0	12	30	0	3	0	0	1	0	3	1	0	0	0	4	
Diphtherie	0	0	0	0	0	0	0	0	0	0	0	0	0	0	0	
Ebolafieber	0	0	0	0	0	0	0	0	0	0	0	0	0	0	0	
EHEC-Erkrankung	1	28	52	4	1	2	1	3	2	5	1	1	3	5	0	
Enterobacterales	11	331	168	31	20	13	25	98	12	24	17	24	38	26	3	
Fleckfieber	0	0	0	0	0	0	0	0	0	0	0	0	0	0	0	
FSME (Frühsommer-Men.enzep.)	0	0	1	0	0	0	0	0	0	0	0	0	0	0	0	
Gelbfieber	0	0	0	0	0	0	0	0	0	0	0	0	0	0	0	
Giardiasis	3	121	231	11	20	3	5	27	18	11	5	2	3	15	1	
<i>Haemophilus infl.</i> , invasive Erkr.	0	11	25	1	0	3	0	1	1	0	1	2	0	1	1	
Hantavirus-Erkrankung	0	1	1	0	0	0	0	0	0	0	0	0	1	0	0	
Hepatitis A	0	24	30	3	5	5	1	2	2	1	1	1	2	1	0	
Hepatitis B	12	508	241	48	37	10	64	65	64	48	23	50	38	57	4	
Hepatitis C	9	219	138	32	42	2	23	41	12	15	12	5	12	23	0	
Hepatitis D	0	0	1	0	0	0	0	0	0	0	0	0	0	0	0	
Hepatitis E	1	74	93	2	6	5	7	6	4	5	10	11	6	10	2	
HUS, enteropathisch	0	0	1	0	0	0	0	0	0	0	0	0	0	0	0	
Influenza, saisonal	5	933	5.569	106	68	57	40	206	40	143	69	63	38	72	31	
Influenza, zoonotisch	0	0	0	0	0	0	0	0	0	0	0	0	0	0	0	
Keratokonjunktivitis	0	2	5	0	1	0	0	0	0	0	0	1	0	0	0	
Keuchhusten	0	12	212	0	1	0	1	1	1	2	3	0	1	1	1	
Kryptosporidiose	2	105	50	8	10	2	5	9	7	16	12	5	6	17	8	
Lassafieber	0	0	0	0	0	0	0	0	0	0	0	0	0	0	0	
Läuserückfallfieber	0	0	0	0	0	0	0	0	0	0	0	0	0	0	0	

Krankheit bzw. Infektionserreger	Land Berlin			Fallzahl je Bezirk, kumulativ (1.-aktuelle Berichtswoche 2022)												
	Fallzahl aktuelle Berichtswoche <sup>1</sup>	Fallzahl kumulativ 2022	Fallzahl kum. Median 2017-2021	Charlottenburg-Wilmersdorf	Friedrichshain-Kreuzberg	Lichtenberg	Marzahn-Hellersdorf	Mitte	Neukölln	Pankow	Reinickendorf	Spandau	Steglitz-Zehlendorf	Tempelhof-Schöneberg	Treptow-Köpenick	
Legionellose	3	42	75	4	0	4	1	7	6	5	4	0	2	7	2	
Lepra	0	0	0	0	0	0	0	0	0	0	0	0	0	0	0	
Leptospirose	0	6	3	0	3	0	0	0	1	0	0	1	1	0	0	
Listeriose	0	14	13	2	2	0	0	1	0	2	3	0	1	0	3	
Marburgfieber	0	0	0	0	0	0	0	0	0	0	0	0	0	0	0	
Masern	0	3	18	0	1	0	0	0	1	1	0	0	0	0	0	
Meningokokken, invasive Erkr.	0	6	9	0	0	0	1	2	1	1	0	0	0	1	0	
Milzbrand	0	0	0	0	0	0	0	0	0	0	0	0	0	0	0	
MRSA, invasive Infektion	1	27	43	1	0	0	4	13	0	5	0	0	1	3	0	
Mumps	0	7	21	0	0	1	0	1	1	1	1	1	0	1	0	
Norovirus-Gastroenteritis	10	1.249	2.029	118	62	119	126	103	63	129	113	68	99	132	117	
Ornithose	0	0	0	0	0	0	0	0	0	0	0	0	0	0	0	
Parainfluenza	0	0	0	0	0	0	0	0	0	0	0	0	0	0	0	
Paratyphus	0	0	1	0	0	0	0	0	0	0	0	0	0	0	0	
Pest	0	0	0	0	0	0	0	0	0	0	0	0	0	0	0	
Pneumokokken, invasive Erkr. <sup>2</sup>	1	63		4	9	1	1	5	3	1	9	6	3	10	11	
Pocken	0	0	0	0	0	0	0	0	0	0	0	0	0	0	0	
Poliomyelitis	0	0	0	0	0	0	0	0	0	0	0	0	0	0	0	
Q-Fieber	0	0	2	0	0	0	0	0	0	0	0	0	0	0	0	
Rotavirus-Gastroenteritis	8	1.051	932	44	88	81	47	67	96	150	59	78	83	90	168	
Röteln, konnatal	0	0	0	0	0	0	0	0	0	0	0	0	0	0	0	
Röteln, postnatal	0	0	0	0	0	0	0	0	0	0	0	0	0	0	0	
Salmonellose	9	177	234	14	13	14	16	17	22	15	12	14	7	22	11	
SARS	0	0	0	0	0	0	0	0	0	0	0	0	0	0	0	
Shigellose	0	16	32	0	1	0	0	2	3	4	1	1	0	2	2	
Tetanus	0	0	0	0	0	0	0	0	0	0	0	0	0	0	0	
Tollwut	0	0	0	0	0	0	0	0	0	0	0	0	0	0	0	
Trichinellose	0	0	0	0	0	0	0	0	0	0	0	0	0	0	0	
Tuberkulose <sup>3</sup>			0													
Tularämie	0	0	0	0	0	0	0	0	0	0	0	0	0	0	0	
Typhus abdominalis	0	0	3	0	0	0	0	0	0	0	0	0	0	0	0	
vCJK	0	0	0	0	0	0	0	0	0	0	0	0	0	0	0	
Virale hämorrhagische Fieber	0	0	0	0	0	0	0	0	0	0	0	0	0	0	0	
Windpocken	3	235	803	16	26	9	8	20	18	22	17	13	30	28	28	
Yersiniose	1	26	47	2	3	1	2	0	4	2	2	1	4	3	2	
Zikavirus-Erkrankung	0	1	0	0	1	0	0	0	0	0	0	0	0	0	0	
<b>Gesamtergebnis (o. COVID-19)</b>	<b>127</b>	<b>6.683</b>	<b>11.785</b>	<b>560</b>	<b>524</b>	<b>440</b>	<b>525</b>	<b>787</b>	<b>480</b>	<b>823</b>	<b>490</b>	<b>413</b>	<b>485</b>	<b>671</b>	<b>485</b>	
<b>Gesamtergebnis (m. COVID-19)</b>	<b>15.004</b>	<b>857.099</b>	<b>19.002</b>	<b>68.312</b>	<b>77.528</b>	<b>68.505</b>	<b>61.098</b>	<b>96.175</b>	<b>72.323</b>	<b>104.479</b>	<b>52.700</b>	<b>52.485</b>	<b>63.443</b>	<b>77.763</b>	<b>62.288</b>	

<sup>1</sup> Veröffentlichung der Fälle entsprechend aktueller Referenzdefinition des RKI.

<sup>2</sup> Keine Angabe zum Median möglich, da die Meldepflicht 2020 eingeführt wurde.

<sup>3</sup> Auf Grund nicht IISG-konformer Datenübermittlung werden aus dem Zentrum für tuberkulosekranke und -gefährdete Menschen seit 2017 keine Daten veröffentlicht.

### 3. Krankheitsausbrüche

#### 3.1. Ausbrüche durch meldepflichtige Erreger / Krankheiten

Anzahl der Häufungen und Gesamtfallzahl nach Erreger/Krankheit für die Berichtswoche<sup>1</sup> sowie kumulative Übersicht 2022

Erreger / Krankheit	Berichtswoche		kumulativ 2022	
	Zahl der Ausbrüche	Gesamtfallzahl	Zahl der Ausbrüche	Gesamtfallzahl
Campylobacter-Enteritis			1	2
COVID-19	92	213	4.830	16.816
Denguefieber			1	3
Influenza			20	62
Norovirus-Gastroenteritis			26	80
Rotavirus-Gastroenteritis	1	2	47	265
Salmonellose			2	4
Windpocken			11	30
<b>Summe</b>	<b>93</b>	<b>215</b>	<b>4.938</b>	<b>17.262</b>

<sup>1</sup>Ausschlaggebend für die Zuordnung von Ausbrüchen zur Berichtswoche ist die Meldewoche des ersterkrankten Falles im Ausbruch.

### 3.2 Nosokomiale Ausbrüche

Anzahl der Häufungen und Gesamtfallzahl nach Erreger/Krankheit für die Berichtswoche<sup>1</sup> sowie kumulative Übersicht 2022

Erreger / Krankheit	Berichtswoche		kumulativ 2022	
	Zahl der Ausbrüche	Gesamtfallzahl	Zahl der Ausbrüche	Gesamtfallzahl
COVID-19	3	20	181	1.618
Norovirus-Gastroenteritis			54	446
Rotavirus-Gastroenteritis			9	53
Influenza			1	11
Vancomycin-resistente <i>Enterococcus faecium</i> (VRE)			3	32
<i>Escherichia coli</i> 3MRGN	1	2	1	2
<i>Klebsiella aerogenes</i> 4MRGN			1	3
<i>Klebsiella oxytoca</i>			1	3
<i>Klebsiella pneumoniae</i>			1	2
<i>Klebsiella pneumoniae</i> 4MRGN			3	8
MRSA, invasive Infektion			1	7
<i>Moraxella osloensis</i>			1	7
<i>Mycobacterium chelonae</i>			1	3
<i>Pseudomonas aeruginosa</i>			1	8
<i>Serratia marcescens</i>			1	6
Gastrointestinale Erkrankungen ohne Erregernachweis			1	8
<b>Summe</b>	<b>4</b>	<b>22</b>	<b>261</b>	<b>2.217</b>

<sup>1</sup>Ausschlaggebend für die Zuordnung von Ausbrüchen zur Berichtswoche ist die Meldewoche des ersterkrankten Falles im Ausbruch.

## 4. Abbildungen ausgewählter Infektionskrankheiten

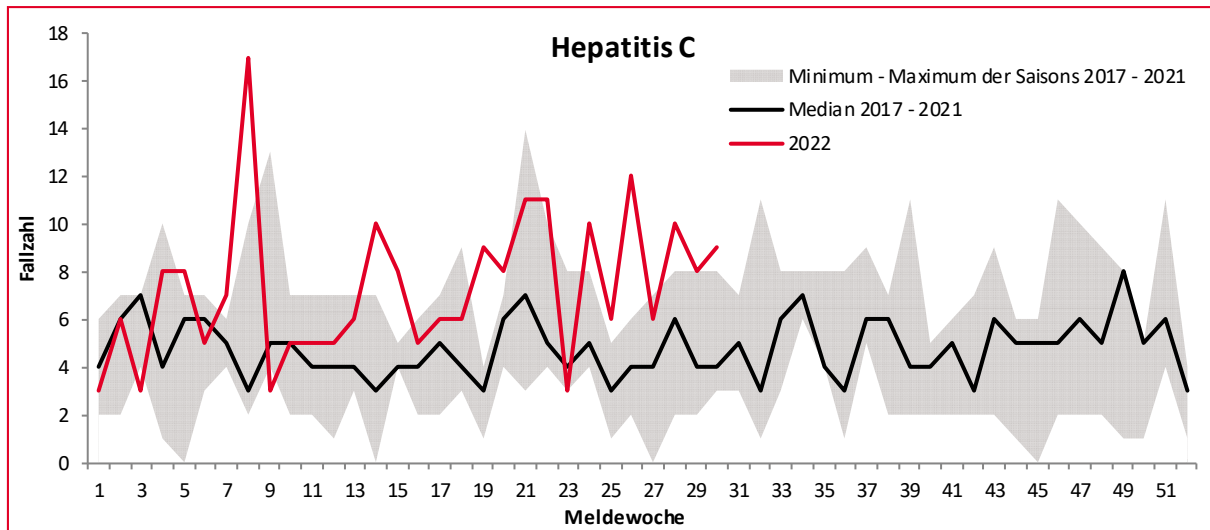


Abb.: Erkrankungen nach Meldewochen im aktuellen Jahr (rot) im Vergleich mit dem Median der vergangenen fünf Jahre (schwarz) mit Minimum und Maximum (grau)



# Impressum

## Herausgeber

Landesamt für Gesundheit und Soziales Berlin (LAGeSo)  
Fachgruppe Surveillance und Epidemiologie von Infektionskrankheiten (I C 1)

Turmstraße 21, Haus A  
10559 Berlin

E-Mail: [infektionsschutz@lageso.berlin.de](mailto:infektionsschutz@lageso.berlin.de)

Internet: <https://www.berlin.de/lageso/gesundheit/infektionskrankheiten>



## Redaktion

Sylvia Wendt

Anke Lontzek

Dr. Julia Bitzegeio

Lukas Hemmers

Dr. Claudia Ruscher

Dr. Sarah McFarland

PD Dr. Dirk Werber

## Bezugsquelle

Der Wochenbericht ist online abrufbar unter:

<https://www.berlin.de/lageso/gesundheit/infektionskrankheiten/berichte-veroeffentlichungen>

