



Epi-Info

Wochenübersicht - Meldewoche 28/2022



über die im Land Berlin gemäß IfSG erfassten Infektionskrankheiten
herausgegeben am 21.07.2022 (Datenstand: 20.07.2022, 16:30 Uhr)

Inhalt

1. Allgemeine Lage

2. Meldepflichtige Infektionskrankheiten

Meldezahlen im Berichtszeitraum (aktuelle MW), nach Bezirken

3. Krankheitsausbrüche

3.1. Ausbrüche durch meldepflichtige Erreger/Krankheiten

3.2. Nosokomiale Ausbrüche

4. Abbildungen ausgewählter Infektionskrankheiten

Carbapenem-nicht-empfindliche Acinetobacter

Carbapenem-nicht-empfindliche Enterobacterales

1. Allgemeine Lage

Das **MPX***-Ausbruchgeschehen setzte sich in der 28. Meldewoche (MW) weiter fort. Dem LAGeSo sind allerdings in der Berichtswoche weniger laborbestätigte MPX-Fälle übermittelt worden als in der Vorwoche (n = 176; Vorwoche, n = 214). Insgesamt ist der Trend der Fallzahlen derzeit rückläufig.

Mit Datenstand 20.07.2022 (16:30 Uhr) wurden insgesamt 1.189 laborbestätigte MPX-Fälle in Berlin im Meldesystem erfasst. Das jüngste Erkrankungsdatum ist der 17.07.2022. Obschon in dieser MW zwei Erkrankungen bei Frauen gemeldet wurden, sind weiterhin fast ausschließlich Männer betroffen (n = 1.187). Das mediane Alter der Fälle bleibt unverändert bei 37 Jahren (Spanne 18 - 78). Für 61 Personen (5%), ist angegeben, dass sie hospitalisiert wurden, kein Erkrankter ist verstorben.

Gemäß den Ermittlungen der Gesundheitsämter haben sich weiterhin ca. 81% der Fälle, bei denen Informationen zum Expositionsort vorliegen, wahrscheinlich in Berlin angesteckt. Mehr als die Hälfte der Fälle (ca. 59%) konzentrieren sich weiterhin auf die Bezirke Mitte (24%), Friedrichshain-Kreuzberg (19%) und Tempelhof-Schöneberg (16%).

Tagesaktuelle MPX-Fallzahlen sowie weitere aktuelle Informationen zu Übertragungswegen, Präventionsmaßnahmen und Impfung (inkl. einer Liste aller Impfstellen in Berlin) sind auf Deutsch und Englisch auf unseren Webseiten zu finden. Dort sind auch Ads herunterladbar, die Betreiber*innen von Clubs, Bars, Festivals, oder Veranstaltungen benutzen können, um sie

auf ihren Internetseiten und Social Media-Kanälen zu teilen bzw. um sie mit der Informationsseite des LAGeSo verlinken zu können:

<https://www.berlin.de/lageso/gesundheit/infektionskrankheiten/affenpocken>

<https://www.berlin.de/lageso/gesundheit/infektionskrankheiten/monkeypox>

In der 28. MW wurden zudem 26 der Referenzdefinition entsprechende Fälle von **Carbapenem-nicht-empfindlichen Enterobacteriales** übermittelt. Bei ca. 65% der Fälle handelt es sich um zwei verschiedene Klebsiella Subspezies (*Klebsiella pneumoniae*, n = 13; *Klebsiella aerogenes*, n = 4). Bei 12 der Isolate wurden Carbapenemasen nachgewiesen und zwar vom Typ NDM (n = 6) und OXA (OXA 48, n = 3; OXA, n = 3). Darüber hinaus wurden auch sechs der Referenzdefinition entsprechende Fälle von **Carbapenem-nicht-empfindlichen Acinetobacter spp.** übermittelt. Die kumulativen Fallzahlen für beide Meldekategorien steigen auf 294 (Enterobacteriales) bzw. 52 (Acinetobacter) und liegen deutlich über dem Median der fünf Vorjahre (Enterobacteriales n = 154 ; Acinetobacter, n = 34; *siehe unter 2. und 4.*).

Detaillierte Informationen zu **SARS-CoV-2** Infektionen finden Sie über folgenden Link:

www.berlin.de/lageso/gesundheit/infektionskrankheiten/corona

Für die 27. MW wurden 102 **Ausbrüche** mit insgesamt 271 Erkrankten übermittelt, darunter sieben nosokomiale Ausbrüche mit 21 Erkrankten übermittelt (*siehe unter 3.*).

* Affenpocken, Monkeypox (MPX)

Da für MPXV in der elektronischen Meldesoftware bislang keine eigene Meldekategorie existiert, erscheinen die Fälle nicht in der Tabelle Meldepflichtige Krankheiten

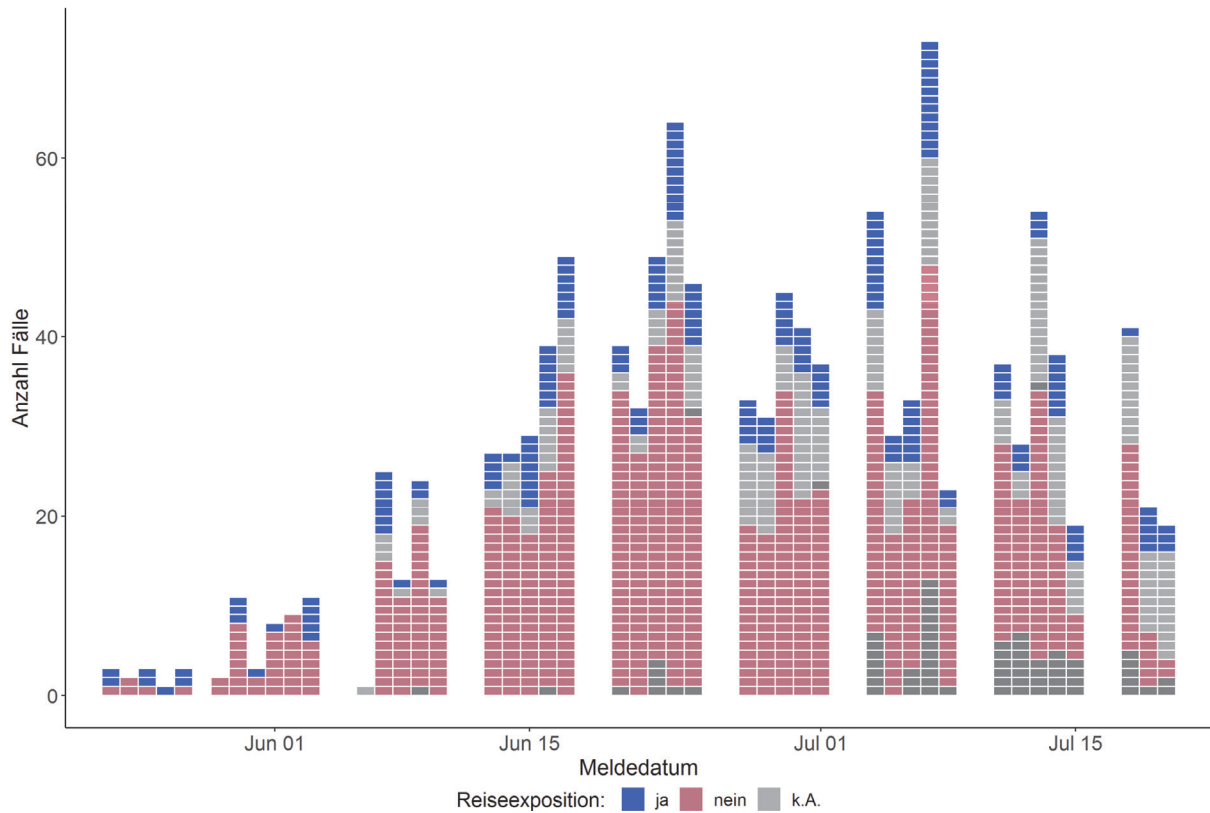


Abb.: An das LAGeSo übermittelte laborbestätigte MPX-Fälle nach Meldedatum und Reiseanamnese.
Hinweis: Durch nachträglich eingehende Übermittlungen können sich die Zahlen in den Folgetagen noch verändern.

Bezirk	Fallzahl
Mitte	280
Friedrichshain-Kreuzberg	228
Tempelhof-Schöneberg	190
Pankow	142
Neukölln	117
Charlottenburg-Wilmersdorf	113
Lichtenberg	44
Treptow-Köpenick	25
Reinickendorf	17
Steglitz-Zehlendorf	16
Marzahn-Hellersdorf	9
Spandau	8
Summe	1.189

Tab.: Kumulative Anzahl der laborbestätigten MPX-Fälle in den Berliner Bezirken

2. Meldepflichtige Infektionskrankheiten

Meldezahlen im Berichtszeitraum, nach Bezirken

Krankheit bzw. Infektionserreger	Land Berlin			Fallzahl je Bezirk, kumulativ (1.-aktuelle Berichtswoche 2022)												
	Fallzahl aktuelle Berichtswoche ¹	Fallzahl kumulativ 2022	Fallzahl kum. Median 2017-2021	Charlottenburg-Wilmersdorf	Friedrichshain-Kreuzberg	Lichtenberg	Marzahn-Hellersdorf	Mitte	Neukölln	Pankow	Reinickendorf	Spandau	Steglitz-Zehlendorf	Tempelhof-Schöneberg	Treptow-Köpenick	
<i>Acinetobacter spp.</i>	6	52	34	1	11	7	8	15	0	2	4	1	2	1	0	
Arbovirus-Erkrankung	0	0	0	0	0	0	0	0	0	0	0	0	0	0	0	
Borreliose	25	295	294	9	21	22	53	13	18	71	15	9	24	27	13	
Botulismus	0	0	0	0	0	0	0	0	0	0	0	0	0	0	0	
Brucellose	0	0	1	0	0	0	0	0	0	0	0	0	0	0	0	
Campylobacter-Enteritis	23	881	1.118	88	65	71	68	47	66	112	88	48	64	99	65	
Chikungunya-Fieber	0	0	3	0	0	0	0	0	0	0	0	0	0	0	0	
Cholera	0	0	0	0	0	0	0	0	0	0	0	0	0	0	0	
CJK (Creutzfeldt-Jakob-Krankheit)	0	0	3	0	0	0	0	0	0	0	0	0	0	0	0	
<i>Clostridioides diff.</i> , schw. Verl.	1	16	43	1	0	0	0	4	0	2	2	1	1	1	4	
COVID-19 ²	19.641	819.048		65.485	74.481	66.042	58.724	91.699	69.320	99.761	50.279	49.910	60.330	73.784	59.233	
Denguefieber	0	12	28	0	3	0	0	1	0	3	1	0	0	0	4	
Diphtherie	0	0	0	0	0	0	0	0	0	0	0	0	0	0	0	
Ebolafieber	0	0	0	0	0	0	0	0	0	0	0	0	0	0	0	
EHEC-Erkrankung	2	25	49	4	1	2	0	2	2	5	1	1	3	4	0	
Enterobacterales	26	294	154	28	20	13	21	87	11	23	16	20	28	24	3	
Fleckfieber	0	0	0	0	0	0	0	0	0	0	0	0	0	0	0	
FSME (Frühsommer-Men.enzep.)	0	0	1	0	0	0	0	0	0	0	0	0	0	0	0	
Gelbfieber	0	0	0	0	0	0	0	0	0	0	0	0	0	0	0	
Giardiasis	0	110	204	10	18	3	4	26	16	11	4	2	3	12	1	
<i>Haemophilus infl.</i> , invasive Erkr.	1	11	25	1	0	3	0	1	1	0	1	2	0	1	1	
Hantavirus-Erkrankung	0	1	1	0	0	0	0	0	0	0	0	0	1	0	0	
Hepatitis A	1	24	29	3	5	5	1	2	2	1	1	1	2	1	0	
Hepatitis B	19	479	223	46	36	10	62	62	54	48	20	48	35	54	4	
Hepatitis C	10	202	126	30	37	2	18	41	11	14	11	5	12	21	0	
Hepatitis D	0	0	1	0	0	0	0	0	0	0	0	0	0	0	0	
Hepatitis E	2	68	88	1	6	4	7	6	4	5	9	9	5	10	2	
HUS, enteropathisch	0	0	1	0	0	0	0	0	0	0	0	0	0	0	0	
Influenza, saisonal	8	918	5.568	102	67	55	40	203	40	142	68	62	37	71	31	
Influenza, zoonotisch	0	0	0	0	0	0	0	0	0	0	0	0	0	0	0	
Keratokonjunktivitis	0	2	5	0	1	0	0	0	0	0	0	1	0	0	0	
Keuchhusten	1	8	203	0	0	0	1	1	0	1	3	0	1	0	1	
Kryptosporidiose	3	93	46	7	9	2	5	6	7	15	10	3	6	15	8	
Lassafieber	0	0	0	0	0	0	0	0	0	0	0	0	0	0	0	
Läuserückfallfieber	0	0	0	0	0	0	0	0	0	0	0	0	0	0	0	

Krankheit bzw. Infektionserreger	Land Berlin			Fallzahl je Bezirk, kumulativ (1.-aktuelle Berichtswoche 2022)												
	Fallzahl aktuelle Berichtswoche ¹	Fallzahl kumulativ 2022	Fallzahl kum. Median 2017-2021	Charlottenburg-Wilmersdorf	Friedrichshain-Kreuzberg	Lichtenberg	Marzahn-Hellersdorf	Mitte	Neukölln	Pankow	Reinickendorf	Spandau	Steglitz-Zehlendorf	Tempelhof-Schöneberg	Treptow-Köpenick	
Legionellose	4	37	68	4	0	4	1	6	5	5	4	0	1	5	2	
Lepra	0	0	0	0	0	0	0	0	0	0	0	0	0	0	0	
Leptospirose	1	6	3	0	3	0	0	0	1	0	0	1	1	0	0	
Listeriose	2	13	12	2	2	0	0	1	0	2	2	0	1	0	3	
Marburgfieber	0	0	0	0	0	0	0	0	0	0	0	0	0	0	0	
Masern	0	3	18	0	1	0	0	0	1	1	0	0	0	0	0	
Meningokokken, invasive Erkr.	0	6	9	0	0	0	1	2	1	1	0	0	0	1	0	
Milzbrand	0	0	0	0	0	0	0	0	0	0	0	0	0	0	0	
MRSA, invasive Infektion	0	26	40	1	0	0	4	12	0	5	0	0	1	3	0	
Mumps	0	7	20	0	0	1	0	1	1	1	1	1	0	1	0	
Norovirus-Gastroenteritis	22	1.201	1.970	113	61	118	125	99	58	126	110	66	89	121	115	
Ornithose	0	0	0	0	0	0	0	0	0	0	0	0	0	0	0	
Parainfluenza	0	0	0	0	0	0	0	0	0	0	0	0	0	0	0	
Paratyphus	0	0	1	0	0	0	0	0	0	0	0	0	0	0	0	
Pest	0	0	0	0	0	0	0	0	0	0	0	0	0	0	0	
Pneumokokken, invasive Erkr. ²	3	57		0	8	1	1	5	3	1	9	6	3	9	11	
Pocken	0	0	0	0	0	0	0	0	0	0	0	0	0	0	0	
Poliomyelitis	0	0	0	0	0	0	0	0	0	0	0	0	0	0	0	
Q-Fieber	0	0	1	0	0	0	0	0	0	0	0	0	0	0	0	
Rotavirus-Gastroenteritis	6	1.027	913	42	86	81	46	67	94	148	58	74	80	85	166	
Röteln, konnatal	0	0	0	0	0	0	0	0	0	0	0	0	0	0	0	
Röteln, postnatal	0	0	0	0	0	0	0	0	0	0	0	0	0	0	0	
Salmonellose	8	155	199	13	13	13	14	15	17	15	12	13	7	15	8	
SARS	0	0	0	0	0	0	0	0	0	0	0	0	0	0	0	
Shigellose	0	14	32	0	0	0	0	2	3	4	1	1	0	1	2	
Tetanus	0	0	0	0	0	0	0	0	0	0	0	0	0	0	0	
Tollwut	0	0	0	0	0	0	0	0	0	0	0	0	0	0	0	
Trichinellose	0	0	0	0	0	0	0	0	0	0	0	0	0	0	0	
Tuberkulose ³			0													
Tularämie	0	0	0	0	0	0	0	0	0	0	0	0	0	0	0	
Typhus abdominalis	0	0	3	0	0	0	0	0	0	0	0	0	0	0	0	
vCJK	0	0	0	0	0	0	0	0	0	0	0	0	0	0	0	
Virale hämorrhagische Fieber	0	0	0	0	0	0	0	0	0	0	0	0	0	0	0	
Windpocken	6	226	776	16	23	9	8	19	16	22	16	13	28	28	28	
Yersiniose	0	25	44	2	3	1	2	0	3	2	2	1	4	3	2	
Zikavirus-Erkrankung	0	1	0	0	1	0	0	0	0	0	0	0	0	0	0	
Gesamtergebnis (o. COVID-19)	180	6.295	11.328	524	501	427	490	746	435	788	469	389	439	613	474	
Gesamtergebnis (m. COVID-19)	19.821	825.343	18.301	66.009	74.982	66.469	59.214	92.445	69.755	100.549	50.748	50.299	60.769	74.397	59.707	

¹ Veröffentlichung der Fälle entsprechend aktueller Referenzdefinition des RKI.

² Keine Angabe zum Median möglich, da die Meldepflicht 2020 eingeführt wurde.

³ Auf Grund nicht IISG-konformer Datenübermittlung werden aus dem Zentrum für tuberkulosekranke und -gefährdete Menschen seit 2017 keine Daten veröffentlicht.

3. Krankheitsausbrüche

3.1. Ausbrüche durch meldepflichtige Erreger / Krankheiten

Anzahl der Häufungen und Gesamtfallzahl nach Erreger/Krankheit für die Berichtswoche¹ sowie kumulative Übersicht 2022

Erreger / Krankheit	Berichtswoche		kumulativ 2022	
	Zahl der Ausbrüche	Gesamtfallzahl	Zahl der Ausbrüche	Gesamtfallzahl
Campylobacter-Enteritis			1	2
COVID-19	95	250	4.590	16.145
Denguefieber			1	3
Influenza			19	60
Norovirus-Gastroenteritis			26	80
Rotavirus-Gastroenteritis			46	262
Salmonellose			2	4
Windpocken			11	30
Summe	95	250	4.696	16.586

¹Ausschlaggebend für die Zuordnung von Ausbrüchen zur Berichtswoche ist die Meldewoche des ersterkrankten Falles im Ausbruch.

3.2 Nosokomiale Ausbrüche

Anzahl der Häufungen und Gesamtfallzahl nach Erreger/Krankheit für die Berichtswoche¹ sowie kumulative Übersicht 2022

Erreger / Krankheit	Berichtswoche		kumulativ 2022	
	Zahl der Ausbrüche	Gesamtfallzahl	Zahl der Ausbrüche	Gesamtfallzahl
COVID-19	6	17	172	1.529
Norovirus-Gastroenteritis	1	4	53	425
Rotavirus-Gastroenteritis			9	53
Influenza			1	11
Vancomycin-resistente <i>Enterococcus faecium</i> (VRE)			3	32
<i>Klebsiella aerogenes</i> 4MRGN			1	3
<i>Klebsiella oxytoca</i>			1	3
<i>Klebsiella pneumoniae</i>			1	2
<i>Klebsiella pneumoniae</i> 4MRGN			3	8
MRSA, invasive Infektion			1	7
<i>Moraxella osloensis</i>			1	7
<i>Mycobacterium chelonae</i>			1	3
<i>Pseudomonas aeruginosa</i>			1	8
<i>Serratia marcescens</i>			1	6
Gastrointestinale Erkrankungen ohne Erregernachweis			1	8
Summe	7	21	250	2.105

¹Ausschlaggebend für die Zuordnung von Ausbrüchen zur Berichtswoche ist die Meldewoche des ersterkrankten Falles im Ausbruch.

4. Abbildungen ausgewählter Infektionskrankheiten

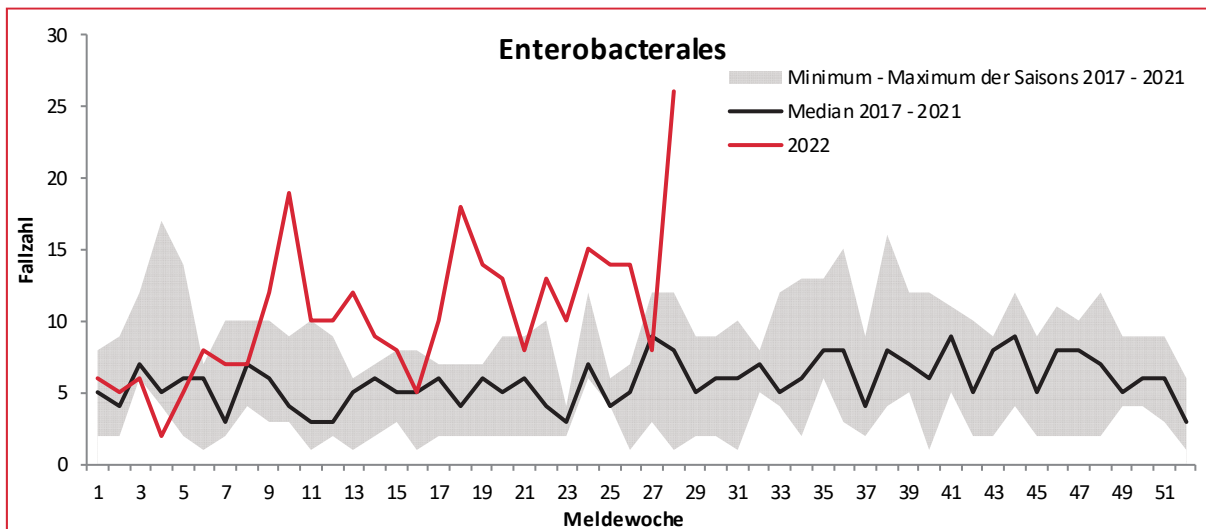
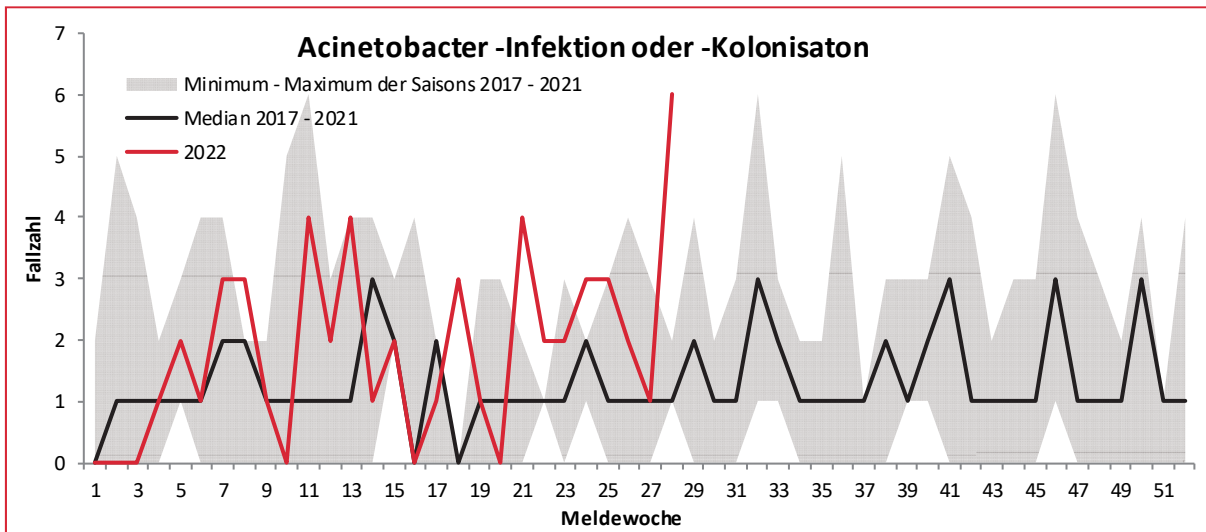


Abb.: Erkrankungen nach Meldewochen im aktuellen Jahr (rot) im Vergleich mit dem Median der vergangenen fünf Jahre (schwarz) mit Minimum und Maximum (grau); Datenstand: 20.07.2022

Impressum

Herausgeber

Landesamt für Gesundheit und Soziales Berlin (LAGeSo)
Fachgruppe Surveillance und Epidemiologie von Infektionskrankheiten (I C 1)

Turmstraße 21, Haus A
10559 Berlin

E-Mail: infektionsschutz@lageso.berlin.de

Internet: <https://www.berlin.de/lageso/gesundheit/infektionskrankheiten>



Redaktion

Amadeus Schubert

Dr. Julia Bitzegeio

Lukas Hemmers

Dr. Claudia Ruscher

Dr. Sarah McFarland

Sylvia Wendt

PD Dr. Dirk Werber

Bezugsquelle

Der Wochenbericht ist online abrufbar unter:

<https://www.berlin.de/lageso/gesundheit/infektionskrankheiten/berichte-veroeffentlichungen>

