



# Epi-Info

## Wochenübersicht - Meldewoche 27/2022



über die im Land Berlin gemäß IfSG erfassten Infektionskrankheiten  
herausgegeben am 14.07.2022 (Datenstand: 13.07.2022, 16:30 Uhr)

### Inhalt

#### 1. Allgemeine Lage

#### 2. Meldepflichtige Infektionskrankheiten

Meldezahlen im Berichtszeitraum (aktuelle MW), nach Bezirken

#### 3. Krankheitsausbrüche

3.1. Ausbrüche durch meldepflichtige Erreger/Krankheiten

3.2. Nosokomiale Ausbrüche

#### 4. Abbildungen ausgewählter Infektionskrankheiten

Carbapenem-nicht empfindliche Enterobacterales

## 1. Allgemeine Lage

Das **MPX\***-Ausbruchsgeschehen setzte sich in der 27. Meldewoche (MW) in Berlin auf hohem Niveau weiter fort, dem LAGeSo sind in dieser Berichtswoche mehr laborbestätigte MPX-Fälle übermittelt worden als in der Vorwoche (n = 214; Vorwoche n = 187).

Mit Datenstand 13.07.2022 (16:30) wurden insgesamt 1.031 laborbestätigte MPX-Fälle in Berlin im Meldesystem erfasst. Das jüngste übermittelte Erkrankungsdatum ist der 10.07.2022 (*siehe Abbildung auf der nächsten Seite*).

Bislang sind ausschließlich Männer betroffen, bei einem Fall fehlt die Angabe zum Geschlecht. Das mediane Alter der Fälle bleibt unverändert 37 Jahre (Spanne: 18 - 78 Jahre). Für 50 Personen ist angegeben, dass sie hospitalisiert wurden, kein Erkrankter ist verstorben.

Gemäß den Ermittlungen der Gesundheitsämter haben sich ca. 81% der Fälle, bei denen Informationen zum Expositionsort vorliegen, wahrscheinlich in Berlin angesteckt. Mehr als die Hälfte der Fälle (ca. 58%) konzentrieren sich weiterhin auf die Bezirke Mitte (22,4%), Friedrichshain-Kreuzberg (19,4%) und Tempelhof Schöneberg (16,5%; *siehe Tabelle auf der nächsten Seite*).

Weitere aktuelle Informationen zu Übertragungswegen und Präventionsmaßnahmen sowie tagesaktuelle MPX-Fallzahlen sind auf Deutsch und Englisch auf unseren Webseiten zu finden. Dort sind auch Ads herunterladbar, die Betreiber\*innen von Clubs, Bars, Festivals

und weiteren Veranstaltungen zur Information ihrer Gäste auf Internetseiten und Social Media-Kanälen teilen und mit unserer Informationsseite verlinken können:

<https://www.berlin.de/lageso/gesundheit/infektionskrankheiten/affenpocken>

<https://www.berlin.de/lageso/gesundheit/infektionskrankheiten/monkeypox>

In der 27. MW wurden zudem acht der Referenzdefinition entsprechende Fälle von **Carbapenem-nicht empfindlichen Enterobacteriales** übermittelt, am häufigsten Isolate von *Klebsiella pneumoniae* (n = 4) und *Escherichia coli* (n = 3). Bei fünf der Isolate wurden Carbapenemasen als Ursache für die Resistenz nachgewiesen. Die kumulative Fallzahl für das Jahr 2022 steigt damit auf 267 und liegt weiterhin deutlich über dem Median der fünf Vorjahre (n = 146; *siehe unter 2. und 4.*).

Detaillierte Informationen zu **SARS-CoV-2** Infektionen finden Sie über folgenden Link:

[www.berlin.de/lageso/gesundheit/infektionskrankheiten/corona](http://www.berlin.de/lageso/gesundheit/infektionskrankheiten/corona)

Für die 27. MW wurden 75 **Ausbrüche** mit insgesamt 202 Erkrankten übermittelt, darunter sechs nosokomiale Ausbrüche mit 28 Erkrankten übermittelt (*siehe unter 3.*).

\* Affenpocken, Monkeypox (MPX)

Da für MPXV-Virus in der elektronischen Meldesoftware bislang keine eigene Meldekategorie existiert, erscheinen die Fälle nicht in der Tabelle Meldepflichtige Krankheiten

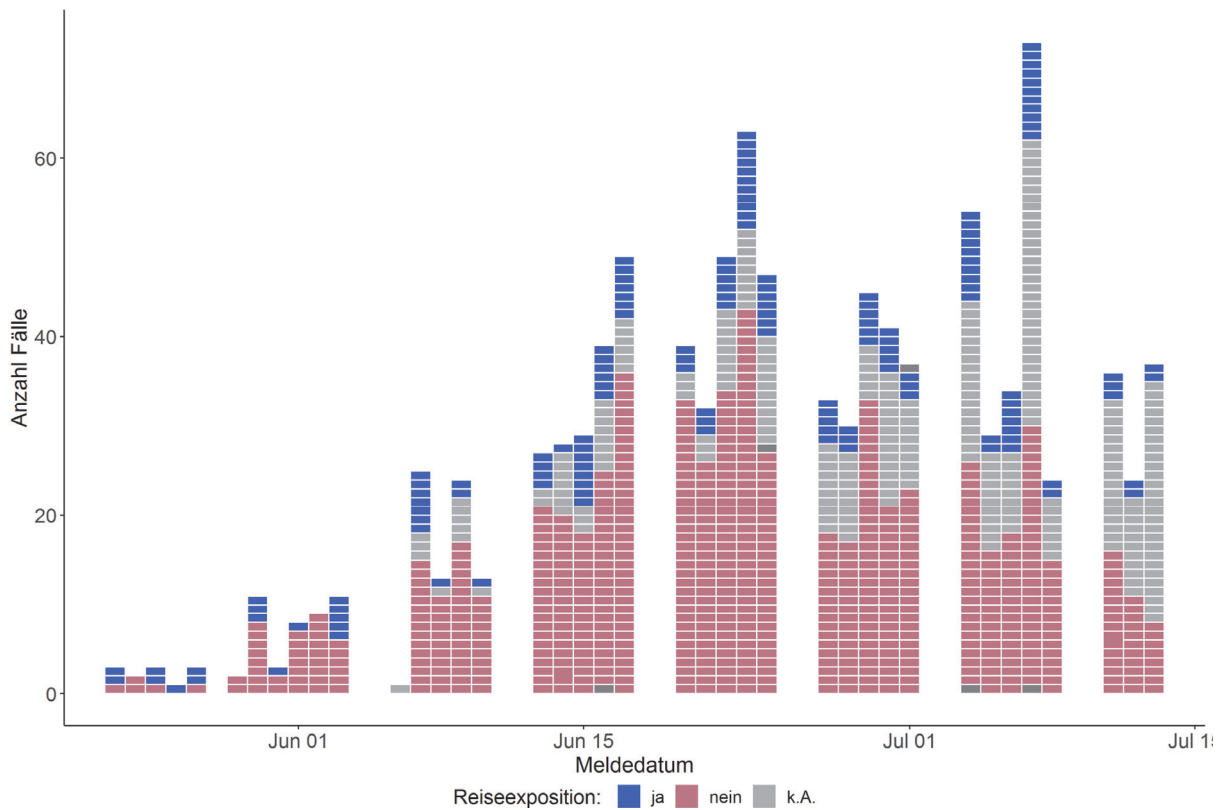


Abb.: An das LAGeSo übermittelte laborbestätigte MPX-Fälle nach Meldedatum und Reiseanamnese.  
Hinweis: Durch nachträglich eingehende Übermittlungen können sich die Zahlen in den Folgetagen noch verändern.

Bezirk	Fallzahl
Mitte	231
Friedrichshain-Kreuzberg	200
Tempelhof-Schöneberg	170
Pankow	127
Neukölln	101
Charlottenburg-Wilmersdorf	98
Lichtenberg	40
Treptow-Köpenick	21
Steglitz-Zehlendorf	15
Reinickendorf	13
Marzahn-Hellersdorf	9
Spandau	6
<b>Summe</b>	<b>1.031</b>

Tab.: Kumulative Anzahl der laborbestätigten MPX-Fälle in den Berliner Bezirken

## 2. Meldepflichtige Infektionskrankheiten

### Meldezahlen im Berichtszeitraum, nach Bezirken

Krankheit bzw. Infektionserreger	Land Berlin			Fallzahl je Bezirk, kumulativ (1.-aktuelle Berichtswoche 2022)												
	Fallzahl aktuelle Berichtswoche <sup>1</sup>	Fallzahl kumulativ 2022	Fallzahl kum. Median 2017-2021	Charlottenburg-Wilmersdorf	Friedrichshain-Kreuzberg	Lichtenberg	Marzahn-Hellersdorf	Mitte	Neukölln	Pankow	Reinickendorf	Spandau	Steglitz-Zehlendorf	Tempelhof-Schöneberg	Treptow-Köpenick	
<i>Acinetobacter spp.</i>	1	46	33	1	11	1	8	15	0	2	4	1	2	1	0	
Arbovirus-Erkrankung	0	0	0	0	0	0	0	0	0	0	0	0	0	0	0	
Borreliose	24	259	250	9	17	18	48	10	17	58	14	8	21	26	13	
Botulismus	0	0	0	0	0	0	0	0	0	0	0	0	0	0	0	
Brucellose	0	0	1	0	0	0	0	0	0	0	0	0	0	0	0	
Campylobacter-Enteritis	22	851	1.053	85	63	70	68	45	63	106	86	46	58	97	64	
Chikungunya-Fieber	0	0	3	0	0	0	0	0	0	0	0	0	0	0	0	
Cholera	0	0	0	0	0	0	0	0	0	0	0	0	0	0	0	
CJK (Creutzfeldt-Jakob-Krankheit)	0	0	3	0	0	0	0	0	0	0	0	0	0	0	0	
<i>Clostridioides diff.</i> , schw. Verl.	0	15	39	1	0	0	0	4	0	1	2	1	1	1	4	
COVID-19 <sup>2</sup>	19.989	799.228		64.042	72.563	64.058	57.299	89.769	67.791	97.150	49.155	48.814	58.796	71.942	57.849	
Denguefieber	0	12	28	0	3	0	0	1	0	3	1	0	0	0	4	
Diphtherie	0	0	0	0	0	0	0	0	0	0	0	0	0	0	0	
Ebolafieber	0	0	0	0	0	0	0	0	0	0	0	0	0	0	0	
EHEC-Erkrankung	0	23	48	4	1	2	0	2	1	4	1	1	3	4	0	
Enterobacterales	8	267	146	27	20	2	20	80	11	21	15	16	28	24	3	
Fleckfieber	0	0	0	0	0	0	0	0	0	0	0	0	0	0	0	
FSME (Frühsommer-Men.enzep.)	0	0	1	0	0	0	0	0	0	0	0	0	0	0	0	
Gelbfieber	0	0	0	0	0	0	0	0	0	0	0	0	0	0	0	
Giardiasis	3	107	193	10	16	3	3	26	16	11	4	2	3	12	1	
<i>Haemophilus infl.</i> , invasive Erkr.	0	10	25	1	0	3	0	1	1	0	1	2	0	0	1	
Hantavirus-Erkrankung	0	1	1	0	0	0	0	0	0	0	0	0	1	0	0	
Hepatitis A	1	23	27	3	5	5	1	1	2	1	1	1	2	1	0	
Hepatitis B	11	460	216	47	32	7	62	61	51	46	21	44	33	52	4	
Hepatitis C	5	192	123	29	36	2	17	41	9	13	10	5	12	18	0	
Hepatitis D	0	0	1	0	0	0	0	0	0	0	0	0	0	0	0	
Hepatitis E	1	65	84	1	6	4	7	5	4	5	9	8	5	9	2	
HUS, enteropathisch	0	0	1	0	0	0	0	0	0	0	0	0	0	0	0	
Influenza, saisonal	7	911	5.568	100	66	54	40	203	40	142	68	62	35	70	31	
Influenza, zoonotisch	0	0	0	0	0	0	0	0	0	0	0	0	0	0	0	
Keratokonjunktivitis	0	2	5	0	1	0	0	0	0	0	0	1	0	0	0	
Keuchhusten	0	7	198	0	0	0	0	1	0	1	3	0	1	0	1	
Kryptosporidiose	3	89	44	7	8	2	5	6	7	14	10	3	5	14	8	
Lassafieber	0	0	0	0	0	0	0	0	0	0	0	0	0	0	0	
Läuserückfallfieber	0	0	0	0	0	0	0	0	0	0	0	0	0	0	0	

Krankheit bzw. Infektionserreger	Land Berlin			Fallzahl je Bezirk, kumulativ (1.-aktuelle Berichtswoche 2022)												
	Fallzahl aktuelle Berichtswoche <sup>1</sup>	Fallzahl kumulativ 2022	Fallzahl kum. Median 2017-2021	Charlottenburg-Wilmersdorf	Friedrichshain-Kreuzberg	Lichtenberg	Marzahn-Hellersdorf	Mitte	Neukölln	Pankow	Reinickendorf	Spandau	Steglitz-Zehlendorf	Tempelhof-Schöneberg	Treptow-Köpenick	
Legionellose	2	33	61	3	0	4	1	5	5	4	4	0	1	5	1	
Lepra	0	0	0	0	0	0	0	0	0	0	0	0	0	0	0	
Leptospirose	0	1	3	0	1	0	0	0	0	0	0	0	0	0	0	
Listeriose	1	11	11	1	2	0	0	1	0	1	2	0	1	0	3	
Marburgfieber	0	0	0	0	0	0	0	0	0	0	0	0	0	0	0	
Masern	0	3	17	0	1	0	0	0	1	1	0	0	0	0	0	
Meningokokken, invasive Erkr.	0	6	9	0	0	0	1	2	1	1	0	0	0	1	0	
Milzbrand	0	0	0	0	0	0	0	0	0	0	0	0	0	0	0	
MRSA, invasive Infektion	0	26	39	1	0	0	4	12	0	5	0	0	1	3	0	
Mumps	0	7	19	0	0	1	0	1	1	1	1	1	0	1	0	
Norovirus-Gastroenteritis	16	1.175	1.956	110	60	114	123	99	56	124	107	65	83	120	114	
Ornithose	0	0	0	0	0	0	0	0	0	0	0	0	0	0	0	
Parainfluenza	0	0	0	0	0	0	0	0	0	0	0	0	0	0	0	
Paratyphus	0	0	1	0	0	0	0	0	0	0	0	0	0	0	0	
Pest	0	0	0	0	0	0	0	0	0	0	0	0	0	0	0	
Pneumokokken, invasive Erkr. <sup>2</sup>	0	53		0	7	1	1	4	3	1	8	5	3	9	11	
Pocken	0	0	0	0	0	0	0	0	0	0	0	0	0	0	0	
Poliomyelitis	0	0	0	0	0	0	0	0	0	0	0	0	0	0	0	
Q-Fieber	0	0	1	0	0	0	0	0	0	0	0	0	0	0	0	
Rotavirus-Gastroenteritis	17	1.016	903	41	86	78	46	66	94	147	57	74	79	83	165	
Röteln, konnatal	0	0	0	0	0	0	0	0	0	0	0	0	0	0	0	
Röteln, postnatal	0	0	0	0	0	0	0	0	0	0	0	0	0	0	0	
Salmonellose	6	144	188	12	13	12	13	12	17	15	12	13	6	11	8	
SARS	0	0	0	0	0	0	0	0	0	0	0	0	0	0	0	
Shigellose	0	14	32	0	0	0	0	2	3	4	1	1	0	1	2	
Tetanus	0	0	0	0	0	0	0	0	0	0	0	0	0	0	0	
Tollwut	0	0	0	0	0	0	0	0	0	0	0	0	0	0	0	
Trichinellose	0	0	0	0	0	0	0	0	0	0	0	0	0	0	0	
Tuberkulose <sup>3</sup>			0													
Tularämie	0	0	0	0	0	0	0	0	0	0	0	0	0	0	0	
Typhus abdominalis	0	1	3	0	0	0	0	1	0	0	0	0	0	0	0	
vCJK	0	0	0	0	0	0	0	0	0	0	0	0	0	0	0	
Virale hämorrhagische Fieber	0	0	0	0	0	0	0	0	0	0	0	0	0	0	0	
Windpocken	6	217	757	15	22	9	8	18	14	21	16	13	28	28	25	
Yersiniose	1	25	44	2	3	1	2	0	3	2	2	1	4	3	2	
Zikavirus-Erkrankung	0	1	0	0	1	0	0	0	0	0	0	0	0	0	0	
<b>Gesamtergebnis (o. COVID-19)</b>	<b>135</b>	<b>6.073</b>	<b>11.107</b>	<b>510</b>	<b>481</b>	<b>393</b>	<b>478</b>	<b>725</b>	<b>420</b>	<b>755</b>	<b>460</b>	<b>374</b>	<b>416</b>	<b>594</b>	<b>467</b>	
<b>Gesamtergebnis (m. COVID-19)</b>	<b>20.124</b>	<b>805.301</b>	<b>17.953</b>	<b>64.552</b>	<b>73.044</b>	<b>64.451</b>	<b>57.777</b>	<b>90.494</b>	<b>68.211</b>	<b>97.905</b>	<b>49.615</b>	<b>49.188</b>	<b>59.212</b>	<b>72.536</b>	<b>58.316</b>	

<sup>1</sup> Veröffentlichung der Fälle entsprechend aktueller Referenzdefinition des RKI.

<sup>2</sup> Keine Angabe zum Median möglich, da die Meldepflicht 2020 eingeführt wurde.

<sup>3</sup> Auf Grund nicht IISG-konformer Datenübermittlung werden aus dem Zentrum für tuberkulosekranke und -gefährdete Menschen seit 2017 keine Daten veröffentlicht.

### 3. Krankheitsausbrüche

#### 3.1. Ausbrüche durch meldepflichtige Erreger / Krankheiten

Anzahl der Häufungen und Gesamtfallzahl nach Erreger/Krankheit für die Berichtswoche<sup>1</sup> sowie kumulative Übersicht 2022

Erreger / Krankheit	Berichtswoche		kumulativ 2022	
	Zahl der Ausbrüche	Gesamtfallzahl	Zahl der Ausbrüche	Gesamtfallzahl
Campylobacter-Enteritis			1	2
COVID-19	67	170	4.481	15.817
Denguefieber			1	3
Influenza			19	60
Norovirus-Gastroenteritis	1	2	26	80
Rotavirus-Gastroenteritis	1	2	46	262
Salmonellose			2	4
Windpocken			11	30
<b>Summe</b>	<b>69</b>	<b>174</b>	<b>4.587</b>	<b>16.258</b>

<sup>1</sup>Ausschlaggebend für die Zuordnung von Ausbrüchen zur Berichtswoche ist die Meldewoche des ersterkrankten Falles im Ausbruch.

### 3.2 Nosokomiale Ausbrüche

Anzahl der Häufungen und Gesamtfallzahl nach Erreger/Krankheit für die Berichtswoche<sup>1</sup> sowie kumulative Übersicht 2022

Erreger / Krankheit	Berichtswoche		kumulativ 2022	
	Zahl der Ausbrüche	Gesamtfallzahl	Zahl der Ausbrüche	Gesamtfallzahl
COVID-19	6	28	165	1.498
Norovirus-Gastroenteritis			51	398
Rotavirus-Gastroenteritis			9	53
Influenza			1	11
Vancomycin-resistente <i>Enterococcus faecium</i> (VRE)			3	32
<i>Klebsiella aerogenes</i> 4MRGN			1	3
<i>Klebsiella oxytoca</i>			1	3
<i>Klebsiella pneumoniae</i>			1	2
<i>Klebsiella pneumoniae</i> 4MRGN			3	8
MRSA, invasive Infektion			1	7
<i>Moraxella osloensis</i>			1	7
<i>Mycobacterium chelonae</i>			1	3
<i>Pseudomonas aeruginosa</i>			1	8
<i>Serratia marcescens</i>			1	6
Gastrointestinale Erkrankungen ohne Erregernachweis			2	15
<b>Summe</b>	<b>6</b>	<b>28</b>	<b>242</b>	<b>2.054</b>

<sup>1</sup>Ausschlaggebend für die Zuordnung von Ausbrüchen zur Berichtswoche ist die Meldewoche des ersterkrankten Falles im Ausbruch.

### 4. Abbildungen ausgewählter Infektionskrankheiten

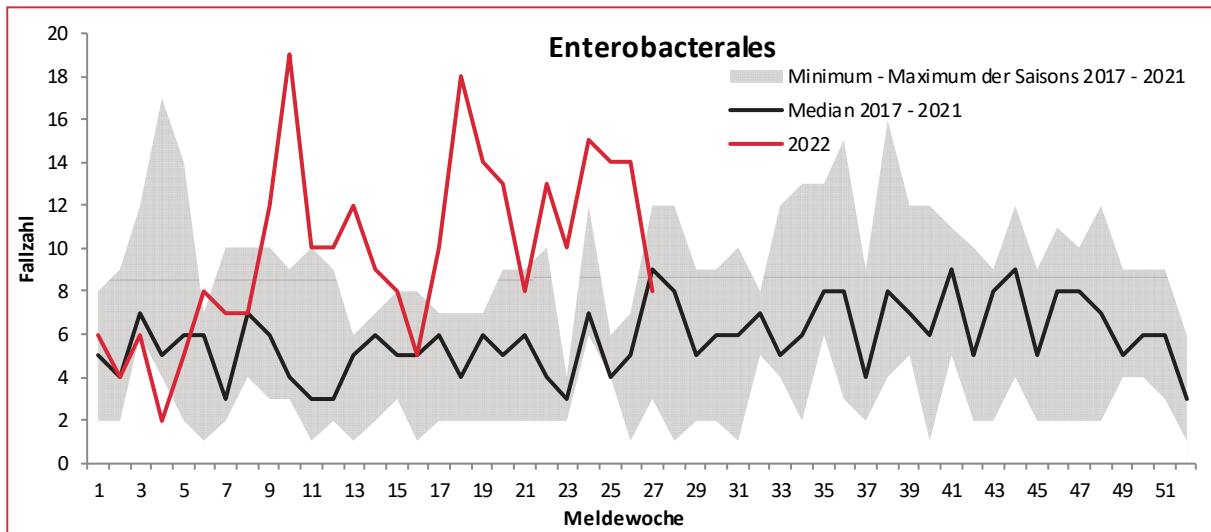


Abb.: Erkrankungen nach Meldewochen im aktuellen Jahr (rot) im Vergleich mit dem Median der vergangenen fünf Jahre (schwarz) mit Minimum und Maximum (grau); Datenstand: 13.07.2022



# Impressum

## Herausgeber

Landesamt für Gesundheit und Soziales Berlin (LAGeSo)  
Fachgruppe Surveillance und Epidemiologie von Infektionskrankheiten (I C 1)

Turmstraße 21, Haus A  
10559 Berlin

E-Mail: [infektionsschutz@lageso.berlin.de](mailto:infektionsschutz@lageso.berlin.de)

Internet: <https://www.berlin.de/lageso/gesundheit/infektionskrankheiten>



## Redaktion

Amadeus Schubert

Dr. Julia Bitzegeio

Lukas Hemmers

Dr. Claudia Ruscher

Dr. Sarah McFarland

Sylvia Wendt

PD Dr. Dirk Werber

## Bezugsquelle

Der Wochenbericht ist online abrufbar unter:

<https://www.berlin.de/lageso/gesundheit/infektionskrankheiten/berichte-veroeffentlichungen>

