



መሰላትካን/ክን ግዴታታትካን/ክን ኣድላይነትካን

ከም ተቀማጢ/ት ኣብ ቦርሊን ኣብ
ዚርኩብ መኸደሪ ሰደተኛታት



ክፍሊ ሓድነትን ሰራሕን
ማሕበራዊ ጉዳያትን
ለዕለዋይ ባይቶ

BERLIN



መሰላትካን/ክን

ግዴታታትካን/ክን

አድላይነትካን

ከሞ ተቀማጢ/ት ኣብ በርሊን ኣብ ዚርከብ
መሕደሪ ሰደተኛታት

ሰላምታ



ሲቢል ቸልዝ

ሓላፊ ቤት ጽሕፈት ምትሕብባር ምምሕዳር ሰደተኛታት ክፍለ ምትሕብባርን ሸቃሎን ማሕበራዊ ጉዳያትን ላዕላዊያ ባይቶ

Presse SenIAS

ክፍለ ምትሕብባር ሸቃሎን ማሕበራዊ ጉዳያትን (SenIAS) ላዕላዊያ ባይቶ ኸም ምኪንና መጠን ምስ ዝኹን ይኹን ዓይነት ኣድልዎ ብቐይሕ ዝሕብሩ መንግስቲ ተዘራሪብና ኢና ዓሊታዊ መበቐል ሃይማኖት ሕብረ ጭርቦት ጸታዊ ኣንፈት መንነት ጸታ ወይ ዕድመ ብዘየገድሱ ድማ በበይኑ ዝዓይነቱ ፍልጻይ ናይ ምምሳዕን ኣፍልጦ ናይ ምሃብን ፖሊሲ ኸንገብር ተሰማሚዕና ኢና። ነዚ ዕላማ እዚ ኣብ ግምት ብምእታው ኣተዓባብያ ሰደተኛታት ዝነበሮም ሓደሰቲ በርሊን መንግስቲን ምምጻእን ንምምሕያሽ ዜክእል ጭቡጥ ትእዛዝ ተዋህቦ። ቤት ጽሕፈት ምትሕብባር ምምሕዳር ሰደተኛታት (KoordFM) ከም ምኪንና መጠን ካብ 2017 ኣትሒዘና ነዚ መሰርሕ እዚ ኸነሰንዮ ኸኢልና ኢና። ኣብ ሰልጣንን ተሳትፎን ድማ ከተኩር ክኢልና ኢና።

ኣብ ትሕቲ ብንጥፈት ተሳትፎ ሰደተኛታት ናይ ውህደት ቦታታት ውፋያት ሲቪላዊ ማሕበረሰብ ምክር ዝህብ ማእከላትን ተበግሶታትን ተጠቀሞቲ መሕደሪ ምስ ሃገራዊ ቤት ጽሕፈት ሰደተኛታት (LAF) ክኢላታት ምምሕዳራትን ኣወሃሃድቲ ኣውራጃን መዓልታዊ ዕንቅፋታትን መዋቕራዊ ሕጽረትን ኣብ ቲኦክራሲያዊ ቦታታት ንምንባር ዘድሊ ብቐዓታት ይርእን ብሉጽ ብቐዓታት የማልእን ነበረ ምስ ዜድልየካ ነገራት ተወሃሂድካ።

ኣብ እተፈላለየ ዓይነት ምይይጥ እዚ ሕጂ ዘሎ ጸገማት ኣብ ግምት ኪኣቱን ጭቡጥ ውጽኢት ኪርከብን ይከኣል እዩ። በዚ ኸምዚ ድማ ኩሎም ተቐማጦ ብብዙሕ ቋንቋን ብቐሊል ቋንቋን ንመቐመጫታት LAF ሰርዓተ ገዛ ኺረኽቡ ይኸእሉ እዮም። ኣብ መጀመርታ ዓመት ንሰደተኛታትን ደገፍትን ዚኸውን ትሑት ደረጃ ዘለዎ ብርእሱ ዚመሓደር (BuBS) ቤት ጽሕፈት ጥርዓን ምቛም እውን ኣገዳሲ ፍጻሜ እዩ። ኣብዚ መምርሒ እዚ ዝርዝር ሓበሬታ ክትረኽቡ ኢኹ/ኺ።

ብርእሰና ኸንነብርን ክንነብርን ሸቶና እዩ። ኣብ መጻኢ ሰደተኛታት ኣብ ዘመናዊ መንበሪ ህንጻታት ብዕጹው ኣፓርታማ ምድዩላዊ መንበሪ (MUF 2.0) ከምኡውን ብዋጋ ዚይሸነን ኣባይቲ ንምርካብ ዝሓሸ ኣጋጣሚ ምርካብ ሓደ ኹብቲ በርሊን ንሰደተኛታት ተሳትፎን ምትሕንፋጽን ዚምልከት ሓፈሻዊ ኣተሓሳስባ እዩ።

ከም ቤት ጽሕፈት ምትሕብባርን ምምሕዳርን መጠን ከም ሓደሽ በርሊን መጠን ብዛዕባኹ ኸንዛረብ ዘይከሰስ ብዓይንና ኸንዘራርብካ ከምኡውን ኣረኣእያኹን ድሌትካን/ክን ክንምከር ኣዘዩ ኣገዳሲ እዩ። ኣብቲ ኸኢላታት እንህቦ መደረታት ኣብ ታሪኽ ህይወትኩምን ነቐፊታኹምን ርእይቶኹምን ክንሳተፍ ፈቐድኩምልና ኢኹም። በዚ ምክንያት እዚ ምስ ፖለቲካን/ክን ምምሕዳርን ኣብ ዚገበር ምልውዋጥ ንክትሳተፍ ሰለ ዝኣመንኩምን ሰለ እተተባብዑን ልባዊ ምስጋና ይብጽሓና።

ንኹሎም ተዋሳእቲ በርሊን ኣብቲ ንሰደተኛታት ዝገበርዎ ቈራጽነት ብፍላይ ከኣ ነቶም ካብ ቤት ምክር ሰደተኛታት በርሊን ካብ መራኽቢ ሰደተኛታት በርሊን ካብ ማሕበራት መራኽቢታት ተበግሶታት ዝመጹ ጉጅለ ቤት ትምህርቲ ፍሉይ ምስጋና ይብጽሓሎም

ነቶም ነዛ ብሮሹር እዚኣ ብንጥፈት ኣበርክቶ ዝገበሩ ሰደተኛታትን ተወከልቲ ኣውራጃን ዚምልከት እዩ።

እዛ ሓዳስ መሕበሪት እዚኣ ምስ መሕደሪኻ ወይ ምስ መሕደሪኻ ብዚተሓሓዝ መሰላትካ ክትፈልጥን ክትጥቀምን ክትሕግዝካ እያ ተሓሊና።

ባይቶ በርሊን ኣብ ከምዚ ዝኣመሰለ ትካል ምስ መንበሪ እተተሓሓዘ ጸገማት ይፈልጥ ሰለ ዘሎ ኣብ ውሽጢ እቲ ናይ ሓቅን ሕጋውን ኣጋጣሚታት ንኸንደይ ዚኣክል ግዜ ክትጸንሕ ከም ዘሎካ/ኪ ኹሕጽርን ናብ ገዛኡ ርእሰኻ እትጥቀሙሉ ኣፓርታማ ክትግዕዝን ይጽዕር እዩ። እዚ ጸዕርታት እዚ እኳ እንተ ተገብረ ኣብ ሓባራዊ መሕደሪ ክትሓድር ግና ኣይከኣልን እዩ። ሰለዚ እቲ ንማሕበረሰብን ማሕበራዊ ጉዳያትን ዚቈጸጸር ምምሕዳር ላዕላዊያ ባይቶ ከም ተቐማጦ ኸምዚ ዝኣመሰለ መንበሪ መጠን ዘሎካ/ኪ መሰላት ኪሕለወካ ኣገዳሲ እዩ። እዚ ሰነድ ሓበሬታ እዚ ኣብዚ ጠቓሚ ኣበርክቶ ንምግባር ተባሂሉ እዩ።

እቲ ኣብ መንጎ ደቂ ተባዕትዮን ደቂ ኣንስትዮን እተፈላለዩ ጸታታትን ዘሎ ከኹብ ወይ ሕንጻጽ ኹሎ ጸታታትን መንነት ጸታት ዜጠቓልል እዩ።



KoordFM፣ ናይ ኪኢላታት ዝርርብ ምስ መራሒት KoordFM Sybill Schulz 2019



KoordFM፣ ናይ ፈላጥቲ ዝርርብ ምስ ሰደተኛታት 2019



KoordFM፣ ዝርርብ ክኢላታት ምስ ሰደተኛታት ኣንስቲ 2018

መጻፍ

ፍቅራት አንብብ

አብ ሃገራዊ ቤት ጽሕፈት ሰደተኛታት በርሊን (LAF) አብ ዚርከብ መሕደሪ ምንባር ንዓኻን ንኹሎም ሰደተኛታትን ዓብዱ ብድ ሆታት እዩ ዜምጽኦልኩም። አብ ከምዚ ዝኣ መሰለ ኹነታት መሰላትካን/ክን ሰርዓታ ትካን/ክን ክትፈልጥ ኣገዳሲ እዩ። ብተወ ሳኺ ነቶም ተጠቀምቲ እቲ መሕደሪ እንታይ ብቕዓታት ከም ዜማልኦምን እቶም ሰራ ሕተኛታትን ድሕንነትን እንታይ ከም ዘለ ዎምን እንታይ ከም ዘየድልዮምን ክትፈ ልጥ ኣሎካ። እዚ ብቕዓታት እዚ ብመሰ ረቱ ሳላ እቲ ምስ LAF እተዛዘመ ውዕል ኢዩ ዝመጽእ ገለ ኻብዚ ኸኣ ኣገልግሎትን ብሉጽ መግለጺታትን (ብቐጻሊ ዝመሓየሽ) ከምኡውን ሕግታት ገዛ ኢዩ።

እዚ መምርሒ እዚ ብዛዕባ እቲ ኸም ተቐማጢ መሕደሪ ውድብ ሕቡራት ሃገራት መጠን ዘሎካ/ኪ መሰላት ይነግረካ። አብ መወዳእታ እቲ መምርሒ መሰላትካ ኸም እተጋህሰ ወይ ከም እተጋህሰ ትኣምን እንተ ኼንካ ብዛዕባ ሰበ ሰልጣንን ማእከላት ምኽርን ተበግሶታትን ዘገልጽ መወከሲ ክትረክብ ኢኻ/ኺ።

ፈደራላዊት ሪፓብሊክ ጀርመን ብሕገ እትመሓደር ነጻ ደሞክራሳውን ማሕበራውን መንግስቲ ኢያ። ከምዚ ኺበሃል ከሎ መንግስትን ኣካላ ቱን (ከም ንኣ. ሰበ-ሰልጣን ወይ ፖሊስ ጥራይ ዘይኩነት፡ እንተላይ LAF) አብ ልዕሊ ዜጋታት ብሃውሪ ሰጉምቲ ኺወሰዱ የብሎምን የግዳስ ነቲ ኺዕየየሎም ዘለዎ ሕግታት ኪሕልዉ ኣለዎም።

ብፍላይ እቲ መሰረታዊ መሰላት ተባሂሉ ዝጽዎዕ ናይ መጀመርታ 19 ዓንቀጻት ቅዋም ጀርመን (መሰረታዊ ሕገ) ኢዩ። እቲ መሰረታዊ መሰላት ንኹሎም እቶም አብ ጀርመን ዚነብሩ ሰባት መበቆሎም ጸታኦም ዜግነ ቶም ወይ ሃይማኖቶም ብዘየገድስ መንግስቲ ወይ ኣካላቱ አብ መሰሎም ተቐባልነት ዘይብሉ ጣልቃ ኸየእቱ ኸም ዜዕቀብም ውሕሰነት ይኹነና እዩ። አብ መሕደሪ እውን ኪኸበሩ ኣለዎም። ኩሎም በዓል-መዚታት አብ ተግባራቶም በቲ መሰረታዊ ሕግታት ብቐጥታ እተኣሳሰሩ ኢዮም፤ ነዚኦም ውን ክጎድእዎም የብሎምን - ዋላውን LAF ይምልከት።

ምስ ዓንቀጽ 11 ኣህጉራዊ ኺዳን ቍጠባውን ማሕበራውን ባህላውን መሰላት ከምኡውን ምስ ዓንቀጽ 28 ቅዋም መንግስቲ በርሊን ብምስ ምማዕ ነፍሲ ወከፍ ሰብ እኹል ኣባይቲ ናይ ምርካብ መስል ኣለዎ። እዚ መሰረታዊ ሰርዓት ሰብኣዊ መሰላት ወትሩ ክኸበር ኣለዎ።



ንሰደተኛታት እተገብረ ኺዳን ሰተግሊትሰ-ዜለንደርፍ እንቁዕ ብደሓን መጻእኩም- ጉያ ኣኼባ

ከምዚ ኺበሃል ከሎ ግን መንግስቲ ንህላወ ሰባት ንምጽላውን ኣብ መዕቁቢ ኣብ ምንባርን ጽልዋ ኺገብር ኣይተፈቕደሉን ማለት ኣይኩነን። ንዓኻ ሕገ መንበሪ ሕገ ኣሲሎም ከምኡውን ሕገ ረብሓታት ደለይቲ ባቢሎን ብፍላይ ኣገዳሲ እዩ።

እቲ አብ መሕደሪኹም ብሓባር ንምንባር ዜኸእል ሕግታትን ግዴታታትን ኣብ ሰርዓተ ገዛ LAF ይርከብ። www.fluechtlingsrat-berlin.de/laf_hausordnung_dez2020/ geregelt. ኩሎም ተቐማጢ ጥራይ ዘይኩነት እቶም አብቲ መሕደሪ ዘለዉ ሰራሕተኛታት እውን ንሕግታት እታ ቤት ኪሕልዉ ኣለዎም።

ማሕበር LAF ምስ ቶም ተቐበልቲ ጋሻን መሕደሪታትን ኣብ መሕደሪታት ንዚወሃብ ኣገልግሎት ጸጥታን ዚምልከት ውዕል ዛዘመ። ልክዕ ኢዩ መሰረታዊ ሕገ መሰረታዊ መሰላት ከምኡውን ካልእ ክዕየየሉ ዝግባእ ሕግታት ክሕሎ ኣለዎ። አብ ከምዚ ዝኣመሰለ መንበሪ ኸም እትነብር መጠን እዚ ውዕላት እዚ ነቶም ተቐማጢ ጭቡጥ ጥቕምን መሰላትን ከም ዜምጽኦም ክትፈልጥ ኣገዳሲ እዩ። ገለ ኻብቲ እተሰማምዓሉ

ዝተሓተ ብቕዓታት ንመሕደሪ ዚኸውን ናውትን ንዕዮ ሰራሕተኛታት መዕረፍን ከምኡውን እቶም ውዕል ዘገብሩ ብጸት ውድብ ሕቡራት ሃገራት ኣመሪካ እንታይ ኪዕዘቡ ኸም ዘለዎም ኣብዚ መምርሒ እዚ ተገሊጹ ኣሎ።

እዚ መምርሒ እዚ ሳዕቤን መሰረታዊ መሰላትን ሕግታትን መምርሒታትን የነጽር። ንኣብነት ሕግታት ቤትን ኣብ ቤትካ ብዛዕባ ህይወትካ ዘገልጽ ኣገልግሎትን ብሉጽ መግለጺታትን ከምኡውን እንታይ መሰላት ከም ዘሎካ/ኪ የነጽር።

ነዚ ዚሰዕብ እውን ክትፈልጦ ኣሎካ/ኪ፥

እዚ መምርሒ እዚ ነቲ ኸም ተቐማጦ ሰደተኛታት (LAF) LAF መጠን እትረኽቡ "መሰላት" ዜመልክት እንተ ኹይኑ መብዛሕትኡ ግዜ ኣብ ቅድሚታ ቍርዲ ጀርመን ከተቐርብ ከም እትክእል ዚገልጽ ሕጋዊ መምርሒታት እዩ (ዝርዝር እቲ ልዕሊ ኹሉ ኣገዳሲ ዝኹን ሕጋዊ መሰናድታት ኣብ ምዕራፍ 7 ኺርከብ ይከኣል እዩ)። በቲ ኻልእ ወገን ግን ገሊጾም ካብቶም እተገልጹ መሰላት ኣብ መንጎ LAFን ኣቕረብቲ መቐመጥን ብውዕል ዝተሰማምዑ መሰላት ይምልከት። ከምዚ ዝኣመሰለ ጥቕሚ እንተ ዘይረኹብካ ፈለማ ምስ ምምሕዳር እቲ እትነብረሉ ቦታ ብምትእምማን ክትራኽብ ኣሎካ/ኪ። እዚ ኸኣ ዝኹን ይኹን ጉድኣት ኬሰዕብ የብሎን (ናብ ካልእ ክፍሊ ወይ ካልእ ተመሳሳሊ ክፍሊ ምግባር)። እዚ ወይ ብዛዕባ ምምሕዳር መንበሪ መብርሂ ክትህብ እንተ ዘይደለኻ ምስ LAF ምስ ቤት ጽሕፈት ጥርጣን (BuBS) በርሊን ወይ ምስ ነጻ ምክሪ ክትራኽብ ትክእል ኢኻ/ኺ



KoordFM፥ ክኣላታት ምስ ሰደተኛታት 2018



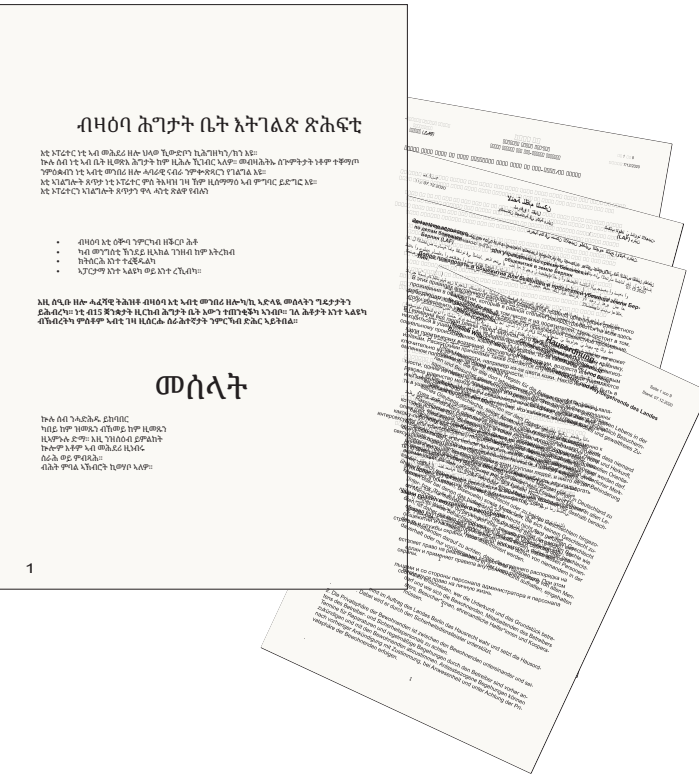
KoordFM፥ ምስ መንእሰያት ሰደተኛታት እተገብረ ምርእት 2020

ነዚ እና እንጻረር። እቶም ካብ ተሓዝ መዝገብ ሰራሕ ወይ ካብ ቤት ጽሕፈት ኣውራጃ ጥቕሚ ዚረኽቡ ሰደተኛታት ምስ ቶም ኣብ ቤት ጽሕፈት ኣውራጃ ዚረኽቡዎ ማሕበራዊ ሓገዝ ኪራኹቡ ይክእሉ እዮም።

— ኣብዚ ቐረባ ዓመታት እቲ ሓላፍነት ዘለዎ ቤት ጽሕፈት ንሰደተኛታት መሕደሪ ዚድልዎም ነገራት ብቐጻሊ ኣማዕቢሉ እዩ። እቲ ኣብዚ መምርሒ እዚ ዘሎ ሓበሬታ ምስዚ ሕጂ ዘሎ ኹነታት ክረምቲ 2021 ዚሰማማዕ እዩ። ይኹን እምበር ከከም እቲ መሕደሪ ዚሰርሓሉ እዮን ኣብ ነፍሲ ወከፍ ነጥቢ ኣንፈቱ ኺበላሾ ይክእል እዩ። ካብቶም ሓባር መቐመጢታት ዝተፈላለዩ ዓይነታት ኣለው - ዓይነት 1 ክሳብ 3፣ ንኣ. ኣብ ናይ ህንጻት መዳይ ወይ/ውን ኣብቶም ቀረባት ምእላይ ኣብ መቐመጢታት ይፈላለዩ እዮም።

— ኣብ በርሊን ኣብ ርእሲ እቲ መቐበሊ መቐመጢታት (AE) ንሰደተኛታት ዚኸውን መሕደሪታትን (GU) ነቶም ግዳም ሓደር ዝኹኑ ሰባት ዚኸውን ካልእ መሕደሪ እውን ኣሎ (ምስ ውዕል ዘይተሓሳሰሩ መቐመጢታት ይብሃሉ)። ንተቐማጦ እዚ መንበሪ እዚ ብሓላፍነት ዚሕተተሉ ማሕበር ኣይኩነን፣ የግዳስ ኣብያተ ጽሕፈት ኣውራጃ (ማሕበራዊ ረድኤት መንበሪ / ክኣላታት ኣብያተ ጽሕፈት ህጹጽ ኩነታት ኣባይቲ) እዩ። እቲ ብዛዕባ መሰረታዊ ሕገን መሰረታዊ መሰላትን ዚገልጽ ሓፈሻዊ ሓበሬታ ኣብዚ መንበሪ እዚ እውን ይውዕል እዩ። ምስ ሕጋዊ

ናይ ጽሬት መምርሒታትን ዝወሓደ ናይ መዋቕር መዕብራታትን ነቲ ብውዕል ዘይቅየድ መዕብሪ ግዳም ሓደር መዕብሪ (ናይ መንበሪ ኣባይቲ ውዕላት ኣፓርታማታት) ብመንግስቲ ቤት ጽሕፈት ጥዕናን ማሕበራዊ ጉዳያትን (LoGeSo) ዘውጽኦ ዝተሓተ ብቐዓታት ዝምልከት እዩ። LAF ነዚ ኺጸልፍ ኣይክእልን እዩ። ኣብዚ መንበሪ እዚ መሰላትካ ብዛዕባ ምጥቃም ገሊ ሕቶታት ወይ ጥርጣን እንተ ኣልዩካ ብክብረትካ ምስቲ ንዓኻ ሓላፍነት ዘለዎ ቤት ጽሕፈት ኣውራጃ ወይ ምስ ሓደ ብርእሱ ዚመሓደር ምክሪ ዚህብ ማእከል ተራኽብ።



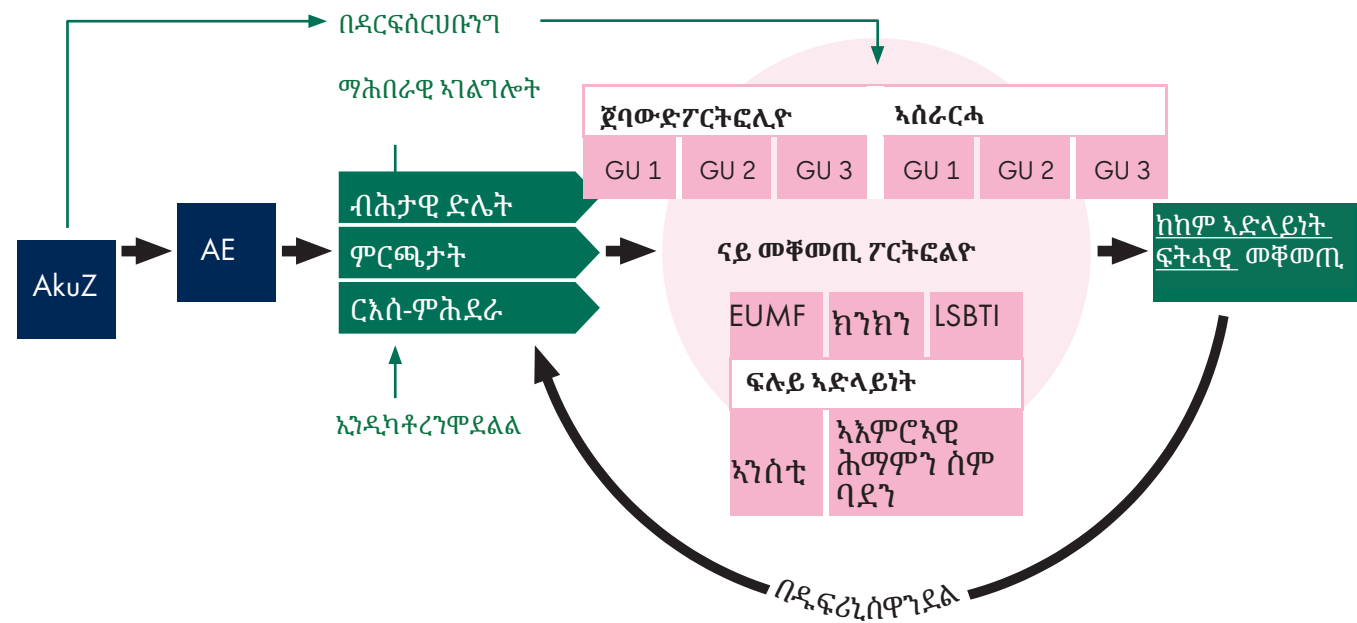
እዚ ሰዲቡ ዘሎ ሰእሊ ማሕበር LAF ኣድላይ ዝኾነ መንበሪ ንምርካብ ብኸመይ ክም ዝጥቀሙሉ ብሜላ ዘርእ እዩ።

መንበሪ ምሰሊ

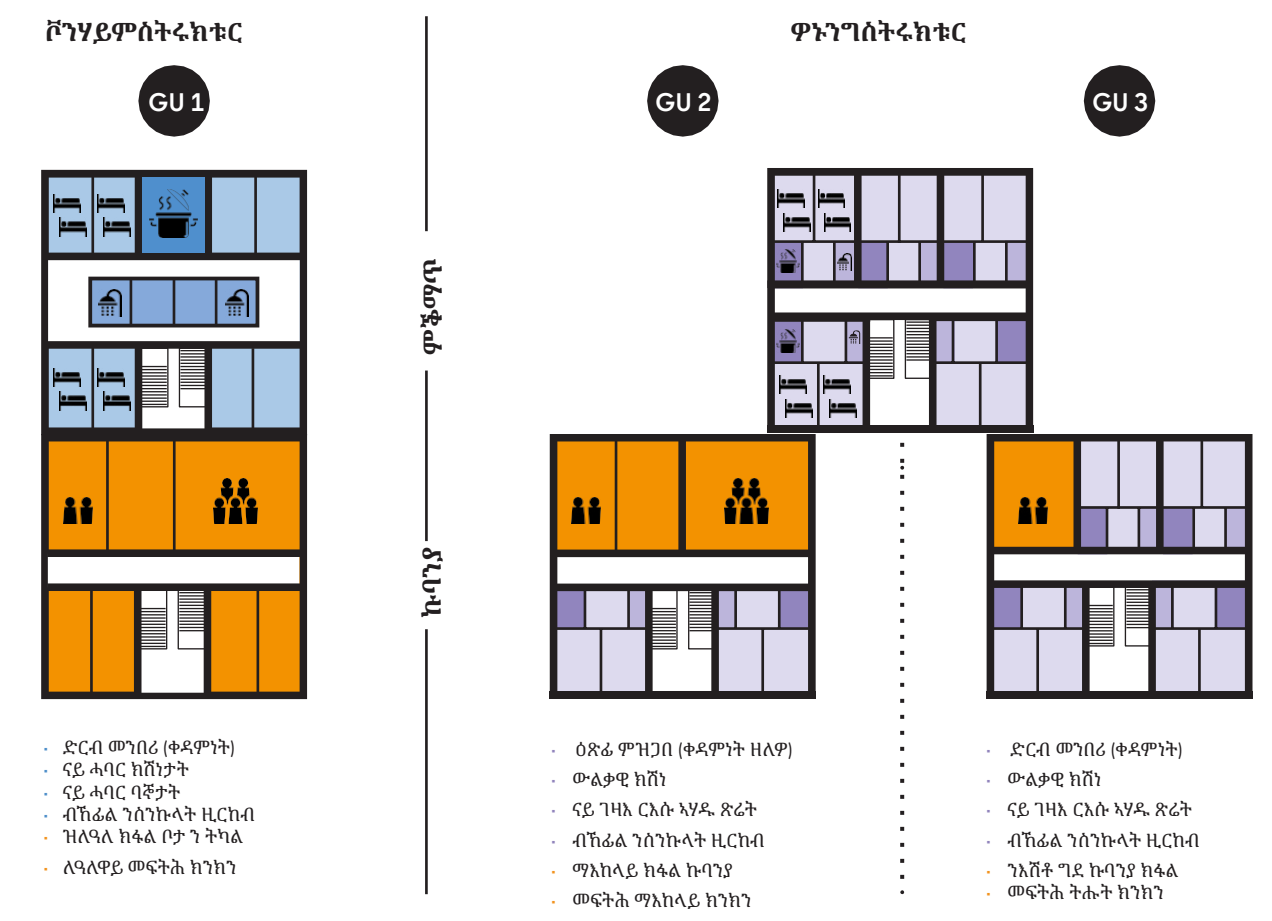
1ይ ሓፈሻዊ ሸቶ፡ ካብ ስርዓት ቍጽጽር ብዘድሊ ነገራት ተመርኩሰካ ምንባር

ኣብ ናይ ገዛእ ርእሱ ኣፓርታማታት ማእከላይ ምኒን ሓላፍነት ናይ LAF ኣይኮነን። ኣብዚ LAF ክድገፍ ይከኣል፣ ንኣብነት ብውዕል ምትሕብባር WFF።

2ይ ዕላማ፡ ኣድላይን ብሉጽን መንበሪ



እዚ ሰዲቡ ዘሎ ሰእሊ ብዛዕባ እቲ ኣብ ከባቢኦም ዘሎ እተፈላለዩ ዓይነት ሓባር መሕደሪ (GU) ዘገልጽ ሓፈሻዊ ትሕዝቶ ይህብ- እቲ ኣብ GU 1 ዚርከብ መንበሪ ብሉጽ መንበሪ ኣለዎ። GU 2ን GU 3ን መንበሪ ኣባይቲ ኸምኡውን ኢደት ምኽርን ሓባራዊ ቦታታትን ኣለዎ።



ኣብ መንጎ እቲ ኸፍልታት ዚነብሩሉ እተፈላለዩ ዓይነት መሕደሪታትን ኣጠቓቕማ ሰራሕተኛታትን እውን ፍልልይ ኣሎ። ነዚ ዕላማ እዚ ኸኣ ነቲ ኣብ መመላእታ ጽሑፍ 1 ዘሎ ሓፈሻዊ ትሕዝቶ ይጠቅሱ። እንታይ ዓይነት መሕደሪ ኸም ዘሎካ/ኪ ኸትፈልጥ እንተ ደለኽ ንኣመሓዳሪ መንበሪ LAF ወይ ንLAF ኸትሓትቶ ትኽእል ኢኻ/ኺ።

ትሕዝቶ

1ይ ብዛዕባ መሕደሪ ሰደተኛታት ዚለዓል ሕቶታትን መልሰታቱን	10
2ይ ሰራሕተኛታት መዕረፍን መሰላትን ተቐማጦ	14
3ይ ዝወሓደ ኩነታት መሕደሪ	28
4ይ ፍሉይ ነገራት ኬድልየካ ከሎ መሰላትካ	34
5ይ ኣብ መሕደሪ ተኻሪኻድ፡	38
6ይ ኣማራጺታት ጥርዓን፡	42
7ይ ኣገዳሲ ሕጋዊ መሰረት	46
8ይ ጥብቆታት	48
9ይ ዝርዝር ኣጽብታት	52

1.

ብዛዕባ መሕደሪ ሰደተኛታት ዚለዓል ሕቶታትን መልሰታቱን

ፈለማ ኣብ መቐበሊ ቦታ ኽነብርን ብኡንብኡ ናብ ኣፓርታማ ኽግዕዘን ዘይክእል ስለምንታይ እዩ፡

ሰደተኛታት ኪኣትዉ ኣብ ጀርመን ብሕገ እዩ ዚመሓደር። እቲ ልዕሊ ኹሉ ኣገዳሲ ዝኹነ ሕገ ናይ ዑቕባ ሕገ እዩ። እዚ ሕገ እዚ እቶም ኣብ ጀርመን ዕቑባ ንምርካብ ዝሓተቱ ሰባት ፈለማ ኣብ ማእከል ተቐበልቲ ጋሻ ክጸንሑ ከም ዘለዎም ዝገልጽ እዩ። ኣብኡ ድማ ኩሉ ምግብ ብመ ሕደሪ ወይ ብኣገልግሎት መኣዲ እዩ ዚዳሎ (ከምቲ ኣብዚ እዋን እዚ ኣብ በርሊን ዚርእ ዘሎ)። ኣብ በርሊን ፈለማ ኣብ ማእከል ተቐበልቲ ኣጋይሽ ማለት ኣብ ማእከል መዕረፍ ኣጋይሽ (ኣኩዝ) ክትቅመጥ ኢኻ/ኺ ድሕሪ ሒደት መዓልትታት ከኣ ኣብ እተመቐለ ማእከል ተቐበልቲ ኣጋይሽ ክት ምደብ ኢኻ/ኺ።

ኣብ መቐበሊ ቦታ ንኽንደይ ዚኣክል ግዜ እዩ ኽነብር ዘሎኒ፡

ካብ ሓደ መቐበሊ ቦታ ኽትግዕዝ እንተ ተፈቕዱልካ ኣብ እተፈላለየ ኹነታት እዩ ዘምርኩስ፡ ንኣብነት ንጽል ኹን ንኣሸቱ ውሉዳት ይሃልዉኻ ብዘየገድስ መሰርሕ ዕቑባ ኽንደይ ዚኣክል ግዜ ኹም ዚወሰድ። ኣብዚ ቐረባ ግዜ ግን እቲ ናይ ዕቑባ መሰርሕ ክሳብ ዘውዳእ ንሸዱሽተ ወርሒ ምስ ቁልዑ ኣብ ዝርከብ መቐበሊ ቦታ ክትነብር ኣሎካ/ኪ እዚ ኹኣ መብዛሕትኡ ግዜ ን18 ወርሒ ዝኹውን እዩ። ካብ 18 ወርሒ ንላዕሊ ናይ መንበሪ ግዴታ ብሕጋዊ መገዲ ኣብ ዘይተገብረሉ እዋን ጥራይ እዩ ክርከብ ዝከኣል። እቲ LAF፣ እቲ ማእከል ወልካም ናይ በርሊን ወኪል ውህደት ከምኡውን BuBS ክሕብሩ ይኽእሉ።

ካብቲ ማእከል ተቐበልቲ ጋሻ ብቕልጡፍ ከም ዚሰጉጉ ዘገብርም ምኽ ንያታት እውን ኣሎ። እዚ ምኽንያታት እዚ ኣብ §§ 48-50 ሕገ ኣሲሉም (ኣሲልጂ) ንኹሉም እቶም ዕቑባ ዚደልዩ ዘምልከቶም ኩይኑ ንኣብነት ፍሉይ ዕቑባ ዜድልዮም ሰባት (ኣባላት እቶም ኣብ ዓንቀጽ 21 "መምርሒ ተቐበልቲ ጋሻ ኤውሮጳ" - መምርሒ 2013/33/ዩ) ኺህልዉ ይኽእሉ እዮም። ኣቲም ንኣሸቱ ሰንኩላን ኣረጋውያን ነፍሰ-ጸር ንጽል ወለዲ ንኣሸቱ ቕልዑ ዘለዉዎም ንጽል ወለዲ ግዳያት ንግዲ ሰባት ከቢድ ኣካላዊ ሕማም ዘለዎም ሰባት ናይ ሰነ-ኣእምሮ ምዝንባል ዘለዎም ከምኡውን ሰቓይ ምግባሰ ወይ ካልእ ከቢድ ዓይነት ሰነ-ኣእምሮኣዊ ኣካላዊ ወይ ጸታዊ ዓመጽ ዘገጠዎም ሰባት ንኣብነት ግዳያት ጸታዊ ብልዕቲ ደቂ ኣንሰ ትዮ ከምኡውን ሃይማኖታውያን ውሑዳን ግብረ-ሶዶማውያን ግብረ-



ቃል፡ ኣኩዝ

ሶዶም ዝገብሩ ከምኡውን ምስ ጸታዊ ርክብ እተተሓሓዘ ሰደተኛታት ዘገጠ ሞም ሰባት፡ ምትራፍ ኣብ ሓደ መቐመጢ ትካል ፍልይ ዝበለ ብርታዕ እን ተዘኹውን። እንተኹን ግን ኣብ መሕደሪ ጸገም ወይ ምጉብዕባዕ ኬጋጥማ ኹሎ እውን ከይተረፈ ካብ ቲኦክራሲያውያን ክትሰጉጉ ትኽእል ኢኻ/ኺ።



KoordFM: ምልውጥ ብዛዕባ ማኖሪያታት ክዋሊት ምስ Elke Breitenbach፣ ኣመሓደሪት ውህደት፣ ሰራሕን ማሕበራዊ ጉዳያትን ከምኡውን ሓገዘቲ ውህደት 2019

እቲ §§ 48-50 ኣሲልግ እተገብረ መሰናድዎ ነቶም ብሰንኪ ሕጋዊ ሓላፊታት ንልዕሊ 18 ወርሒ ኣብቲ መቐበል ጋሻ ኪነብሩ ዚገደዱ ሰደተኛታት እውን ዚምልከት እዩ። እዚ ማለት፡ ብመሰረት እዚ መምርሒታት እዚ ካብቲ ተቐበልቲ ጋሻ ቐልጢፍካ እትወጽእሉ ምክንያት እንተ ኣልዩካ ንውሓቱ ካብ 18 ወርሒ ንላዕሊ ምንዋሕ ዚገደስ ኣይከኑን።

ማሕበር LAF ነቲ ኣብ መእከቢ ተቐበልቲ ጋሻ ዘሎ ናይ መንበሪ ግዴታ ንምሰጻግ ዘድሊ ብቐዓታት እንተ ኹይኑ ኣዘውጥሩ ይምርምር እዩ። እቲ ሓበሬታ ዝሓዘ ወረቐት ኣብ መእከቢ ተቐበልቲ ጋሻ ኪቐመጥ ወይ ኪዘርጋሕ ኣለዎ። ተወሳኺ ሓበሬታ ካብ ማሕበራዊ ኣገልግሎት LAF ወይ ካብ ማእከል እንቋዕ ብደሓን መጻእኩም ካብ ኮሚሽነር ሓድነት በርሊን ክትረክብ ትክእል ኢኻ/ኺ። ኣብ ርእሲ እዚውን ማሕበር LAF ኣብ ትሕቲ www.berlin.de/laf/wohnen/informationen-fuer-fluechlinge/ ሓበሬታ ኣብ ኢንተርኔት ኣሕቲሙ ኣሎ። ካብ ግድነታዊ ኣባይቲ ንክትሰጉጉ እውን ከተመልክት ትክእል ኢኻ/ኺ። ካብ ማእከል ምክሪ ወይ ጠበቓ ምክሪ ምሕታት ዝሓሸ እዩ።

መዓሰ ኔሩ፡
ናብ ኣፓርታማ ምግዓዝ ድዩ፡

ኣብ ትሕቲ ሕጊ ኣሲሎም ኣብ ዚርከብ መቐበል ተቐበልቲ ጋሻ ክትነብር ምስ ዘይገደድካ ብጽሑፍ ኪሕብረካ እዩ። ድሕሪኡ ናይ ገዛእ ርእሰኻ ኣፓርታማ ክትካረ መሰል ኣሎካ/ኪ። ናይ ገዛእ ርእሰኻ ኣታዊ እንተ ዘይብልካ ግናኽ ካብ ቤት ጽሕፈት ኣውራጃ በርሊን ጥቕሚ እንተ ረኺብካ ካብ እተወሰነ ናሕሲ ክራይ ዘይበልጽ ኣፓርታማታት ጥራይ ኢኻ/ኺ ክትካረ እትክእል። ምቹእ ኣፓርታማ ክሳብ ዘይረኽብካ ኣብ ሓባራዊ መንበሪ ክትቐመጥ ኢኻ/ኺ። ኣብኡ ኹእ ናይ ገዛእ ርእሰኻ ምግቢ ክትዳሉ ኣጋጣሚ ክትረክብ ኢኻ/ኺ።

ኣብ በርሊን ኣብ ዚርከብ ኣብያተ-ጽሕፈት ኣውራጃ ኣብ ማእከል ተቐበልቲ ጋሻ ክትጸንሕ እንተ ዘይተገደድካ ምቹእ ኣፓርታማ ንክትረክብ ዚድግፈካ መሕደሪ ዚደልዩ ሰባት ምክሪ ዚህቡሉ ማእከላት ኣሎ።



LfG-B፡ መሕደሪ ማሕበር LAF

ሰደተኛ ምክንያታት ድር ተፈላግነት ረኺቦ ወይ ካልኣይ ዕቑባ ረኺቦ እዩ። ሕጂ እውን እንተ ኹን ኣብ ሓደ መሕደሪ ክነብር ዘሎን ሰለምንታይ እዩ፡

እቲ ዘሕዝን ግን ኣብዚ እዋን እዚ ኣብ በርሊን ምቹእ ኣፓርታማ ሰለ ዘዩላ ንኹሎም እቶም ኣፓርታማ ዝደልዩ ሰባት ብቐልጠፍ ክህበሙ ኣይክእልን እዩ። ከም ውጽኢት ናይዚ ኹእ ብዙሓት ሰደተኛታት ናይ ዕቑባ መሰርሕ ምስ ወድኡ ኣብ ፈለማ ምቹእ መንበሪ ኣይረኽቡን እዮም። ሰለዚ እቲ ጥሪ ገንዘብካ እትረኽበሉ ቤት ጽሕፈት ኣውራጃ ግዳም ሓደር ምእንቲ ክይትኸውን ምቐራዊ ሓገዝ ኪሓትተካ ይክእል እዩ። ይኹን እምበር ኣብ ሓባራዊ መንበሪ ክትነብር ኣይትገደድ ኢኻ/ኺ። LAF ከምኡውን ኣውራጃታት መዕቤቢ ብምሃብ ግዳም ሓደር ንኺይከኑ ዚክልከል ዕዮ መንግስቲ እዩ።



ቃል፡ ንሰደተኛታት ዚኸውን መሕደሪ (MUF)



KoordFM፡ ብዛዕባ ጽሕፈትን ምጉርምራምን እተገብረ ኣኼባ 2019

ኣብ መቐበሊ ቦታ ወይ ኣብ መሕደሪ እንተ ዝነብር እንታይ እዩ ክሓሰብ ዘሎን፡

ካብ እተፈላለያ ሃገራትን ባህልታትን ዝመጹ ብዙሓት ሰባት ብሓባር ኣብ እተሓጸረ ቦታ እዮም ዝነብሩ ኣብ ቲናይ ጽሕፈት መሳሊሞታትን ክሸነታትን ከኣ ክካፈሉ ኣለዎም። እዚ ብሓባር ዚነብር ሰብ እዚ ብዘይ ግጭትን ጸገ ማትን ምእንቲ ኺዓዩ ኩሎም እቶም ኣብቲ መንበሪ ዚነብሩ ወይ ዚሰርሑ ሰባት ንገሊኡ ሕግታት ኪሕልዉ ኣለዎም። እዚ ሕግታት እዚ ኣብቲ እተቐረበካ ሕግታት ቤት ተገሊጹ ኣሎ። ነዚ ሕግታት ቤት ብሰላም ከተንብቦ ኣገዳሲ እዩ። ከመይሲ ኣብቲ ቤት ኣብ እትሓድረሉ እዋን ክትሓሰቡ በሉ ዘሎካ/ኪ ነገራት ጥራይ ዘይከኑስ **ብዛዕባ መሰላትን ኣጋጣምን ኣገዳሲ ሓበሬታ ክትረክብ ኢኻ/ኺ።**

ብዛዕባ ሕግታት ቤት ገለ ሕቶታት እንተ ኣልዩካ ወትሩ ምስ ሰራሕተኛታት እቲ መሕደሪ ምስ ማሕበራዊ ኣገልግሎት LAF ምስ ቡ. ኤስ.

2.

ሰራሕተኞች መዕረፍን መሰላትን ተቆማጦ

2.1.

ምምሕዳር መንበሪ ማሕበራዊ ሰራሕተኞች ድህነት እንታይ ዕዮ እዩ ዘለዎ፡ እንታይከ ኣይኩነን፡

እተፈላለየ ዕዮ ዘለዎም ሰባት ኣብ መሕደሪ ኣብ ምምሕዳር፣ ንኣ. ኣብ ምክትል ምምሕዳር መንበሪ ኣብ ምምሕዳር ኣብ ጽሬት ቤት ኣብ ማሕበራዊ ኣገልግሎት ኣብ ምትሕብባር ወለን ተኛታት ኣብ ድህነት ከምኡውን ኣድላዩ እንተ ኹይኑ ኣብ ምክንኻን ቁልዑ ይዓዩ እዮም። ሰራሕተኞች ዚሰርሓሉ መገዲ ኣብ ቲኦክራሲያዊ ኣሰራርሓ እቲ ኣብ መንጎ ማሕበር ሚሰዮን ኦፐሬተርን ዘሎ ዓይነት መዕረፍን ውዕል ንዘሎ ኹነታትን እዩ ዚምርኩሰ። ተወሳኺ ሓበሬታ ኣብ መመላእታ 1 ክትረኽቡ ትክእሉ ኢኹ/ኺ።

ሽማግሌ መቐመጢ

ምምሕዳር መንበሪ እቲ ምስ ማሕበር LAF እተገብረ ውዕላት ከም ዚፍጸም ናይ ምግባር ሓላፍነት ኣለዎ። ንኣብነት ብሓባር ከም ዚነብሩን መሰርሕ ከም ዚሰራሕን ትገብር፣ ንኣብነት ሕግታት ቤት ከም ዚሕሉን እቲ ጳሰጣ ኹም ዜብጽሓሉን ድማ የረጋግጽ። ሕጊ ቤት እንተ ጥሒሱ ምምሕዳር መንበሪ መጠንቀቓታ ኺህብ ይክእል እዩ፣ ወይ ከኣ እቲ መጠንቀቓታት ዕዉት እንተ ዘይኩይኑ ኣብ ቤት ዚገበር እገዳ ዕዉት ኪኸውን ኣይክእልን እዩ። ዘይምሰምማዕ ንምፍታሕ ድማ ይሕገዝ እዩ። መሰላት ኩሎም ተቆማጦ ፃ> ምኪኑ እቲ **ዓመጸን ኣንሰትን ዕቕባ ሕጻናትን** ድማ ኣብቲ መንበሪ ውሕሰት ከም ዚወሃሦ ምግባር እቶም ተጠቀምቲ ኣገዳሲ ዕዮ እዩ።

ማሕበራዊ ሰራሕን ክንክን ሕጻናትን

ዕማም ናይታ **ማሕበራዊ ጉጅለ** ኣብ ማሕበራዊ ሕቶታትን ጸገማትን ክሕግዘካ እዩ። ማሕበራዊ ሰራሕ ንምክርን ምክንኻንን ዚጥቀሙሉ መገዲ **ወትሩ ብፍታውን ብነጻን** እዩ። እዚ ኹኣ ኣብ ምምሕዳር እቲ መንበሪ ንዚወሃብ ዝኹነ ይኹን ደገፍ እውን ዘምልከት እዩ።

ይኹን እምበር ሰፍሓት እቲ ኣብ መሕደሪ ዚወሃብ ምክሪ ኺፈላለ ይክእል እዩ፣ ከመይሲ እዚ ኣብቲ እቶም ተቆማጦ ኣብ መሕደሪ ዜድልዮም ምክሪ እዩ ዚምርኩሰ። ስለዚ እቲ ሓባራዊ መንበሪ ከከም ጽዑቕ ምክሪ (ዓይነት 1, 2 ወይ 3 መሕደሪ) ኣብ እተፈላለየ ዓይነት እዩ ዚመቐቐል።

እዚ ይኹን እቲ ብዘየገድሰ ደገፍ ዜድልየካ እንተ ኹይኑ ኣብ ዝኹነ ይኹን እዎን ምስ ሓደ ደጋዊ ምክሪ ዚወሃበሉ ማእከል ክትራኽብ ትክእል ኢኹ/ኺ። ዝርዝር እቲ ብኣውራጃ እተበታተነ ምክሪ ዚወሃሃ ደሉ ማእከላት ኣብ ኢንተርኔት ኣብቲ www.berlin.de/fluechtlinge/berlin-engagiert-sich/berliner-initiativen/ ኣድራሻ ይርከብ።

ንኣብነት ማሕበራዊ ዕዮ (ከከም ዓይነት መንበሪ) እዚ ዘሰዕብ ኢዩ፦

- ንደብዳቤታት መንግስቲ ኣብ ምርዳእ ዚሕግዝ ሓገዝ
- ኣብ እዋን ጥንሲ ሕማም ወይ ሰንክልና ንቑልዑን ኣባጽሕን ከምኡውን ካልእ ከምዚ ዝኣመሰሉ ነገራት ንማሕበራዊ ደገፍ፣ ንኣ. ተወሳኺ ነገራት ንምንጻር ዝሕግዝ ሓገዝ።
- ማእከላይ ቋንቋ ምድላው
- ናብ ሕክምና ንምእታው ብቐዓት ሓካይም ንምርካብ ከም ኡውን ምስ ሓካይምን ሆሲፒታላትን ቁጻራ ንምግባር እተገብረ ደገፍ
- ንማሕበራዊ ጥቕምን መዕረፍን ኣብ ጅብሰንተር ላፍ ቤት ጽሕፈት ማሕበራዊ ድሕነት ማሕበራዊ ሓገዝ ኣባይቲ ማዕከን ሰድራቤት (ናይ ቁልዑ ረብሓ) ትካል ሰራሕ ትካል ሰራሕ መድሕን ጥዕና ቤት ጽሕፈት ድሕነት መንእሰያት (ኪታጉቸይን) ወዘተ
- ምሹእ ኣባይቲ ሕጻናት ወይ ቤት ትምህርቲ ንምርካብ ኣብ ምንዳይን ምምዘጋብን ሓገዝ
- ግቡእ (ነጻ) ኮርስ ጀርመን ብቐዓት ሞያ ሰልጠና ወይ ሰራሕ ንምርካብ ሓገዝ
- ኣብ ኣሰራርሓ ሕገ ዕቅዳን መጻእተኛታትን ግቡእ ምኽሪ ዕቅዳ ወይ ምኽሪ ሰደተኛታት ንምርካብ ከምኡውን ብቐዓት ጠበቓታት ንምርካብ ኣብ ዚገበር ጸዕሪ ነቲ ናይ ግዜ ምድንጓይ ኣብ ምሕላው ሓገዝ
- መሕደሪ ንምርካብ ኣብ ዚገበር ጸዕሪ፣ ንኣ... መመልከቲ ወረቐት መንበሪ ሓበሬታ ቤት ጽሕፈት ክረዲት ካርድ ንምርካብ ኣመልከት
- ብናይ ገበር ፊደላት ኣብ ኢንተርነት ምርምር ብምግባር ሓገዝ

- ንወጻኢታት ክራይ ዚኸውን ሓገዝ — ንገንዘብ እቶም ሳልሳይ ሰባት (ምኽሪ ዕዳ ውዕል) ንምክልኻል ዚሕግዝ ሓገዝ
- ምስ ደቂ ክፍልን ጐረባብትን ኣብ ዚጋጮ እዋን ማእከላይ ምኺን
- ዓመጽ ዝመልእ ኣጋጣሚታትን ኣድልዎን ኬጋጥም ከሎ ዚወሃብ ሓገዝ
- ጐረባብቲ መራኸቢታት ምምሰራት ምስ ወለንተኛታትን ተበግሶታትን ምትሕብባር

እዚ ኣብነታት እዩ። ማሕበራዊ ዕዮ ኣብ ዓይነት መዕረፍን ኣብቲ መሕደሪ ዜድሊ ነገራትን እውን እዩ ዚምርከቡ።



Hayatuna፡ ሰራሕተኛ ጸጥታ



Hayatuna፡ ማሕበራዊ ኣገልግሎት

ኣብ መብዛሕትኡ መሕደሪታት LAF ኣተሓባበርቲ ወለንተኛታት እውን መሕደሪ ብዛዕባ ምርካብ ኣገርታማ ወይ ወግዓዊ ቁጻራታት ሕቶታት ኪሓትቱኻ ይኸእሉ እዮም።

ብመሰረት እዚ ሕጂ ዘሎ ውዕል ብሓፈሻኡ ኣብ መሕደሪታት LAF (ብዘይካ ኣብ ሓባር መቐመቲታት ዓይነት GU 3) ነጻ ምእላይ ቆልዑት ክቅረብ እዩ። እዚ ይኹን እቲ ብዘየገድሰ ኣብ ቦርሊን ዝነበር ነፍሲ ወከፍ ቁልዓ ካብ ቀዳማይ ዓመት ኣትሒዞ ኣብ ንቡር ናይ መዓልቲ ክንክን ማእከል (ኪታ) ቦታ ናይ ምሃብ ሕጋዊ ሕቶ ኣለዎ።

www.berlin.de/familie/de/informationen/anmeldung-fuer-die-kindertagesbetreuung-139

ወሊዲ ነቲ ቁልዓ ክንክን ዚገበረሉ ቦታ ኺወሃቦም እንተ ኹይኑ (ናይ ክታ መእተዊ ኩፖን) ናብ ቤት ጽሕፈት ድሕነት መንእሰያት ኪመልክቱ ኣለዎም። እዚ ኸኣ ኣብ ብምሉኡ ቦርሊን ኣብ ማእከል ክንክን መዓልቲ ወይ ኣብ ማእከል ክንክን መዓልቲ ኺብጀዎ ይኸእሉ እዮም።

ምምሕዳር

ሰራሕተኛታት እቲ ምምሕዳር ነቲ መሕደሪ ኣብ ምምሕዳራዊ ዕዮ ይድግ ፍዎ እዮም። ምስቶም ኣብ <1> እትነብረሉ ኣውራጃ ዚነብሩ ቡርጅራምት መንበሪኻ ኣብ ምምዘጋብ ኪሕግዩኻ እውን ሓላፍነት ኣለዎም።

ኣስተውዕሉ፡ ኣድራሻኡ ናብ ባምፍ ከም እተቐየረ ጸብጸብ ምሃብ!

ኣስራርሓ ዕቅዳኹም ገና እንተ ዘይተዛዘመ ዝኹን ኹይኑ ናብ ፌደራላዊ ቤት ጽሕፈት ሰደተኛታትን ሰደተኛታትን (BAMF) ብጸሓፍ ክትሕብር ኣሎካ/ኪ፡ እዚ ኸኣ ነቲ ዕቅዳ ንምርካብ ኣመልኪትካ እትቐበልን እትምርምርን እትውሰንን ሰልጣን < - ኣድላዩ እንተ ኹይኑ ኸኣ ቤት ፍርድን ጠበቓኻን ኣብ ርእሲ እቲ ኣብ ቡርጅራምት እተመዘገበ ኣድራሻ {> 3}> ከምኡውን ቤት ፍርድን ጠበቓኻን ! ማሕበራዊ ኣገልግሎት ወይ ሰራሕተኛታት ምምሕዳር ኣብዚ ክትሕግዝ ትክእል ኢኻ/ኺ። ከይኑ ገና ንሰኻ ንባዕልኻ ክትዛረቦም ኣሎካ/ኪ። ንባምፍ ኣድራሻኻ ኣብ ግቡእ ግዜኡ ኸም ዝለዎጥካ እንተ ዘይሓበርካ እቲ ባምፍ ነቲ ናይ ዕቅዳ ቃለ-መጠይቕ ቁጻራ ኺልእኽ ወይ ነቲ ዕቅዳ ንምርካብ ዘቕርቦ ሕቶ ናብ ናይ ቀደም ኣድራሻኻ ኺነጸጎ ይኸእል እዩ። ኣብ ገሊኡ ኹነታት ነቲ ኣገዳሲ ናይ ምድንጓይ ግዜ ኣምሊጥካ ንርእሰኻ ኣብ ቤት ፍርድ ክትከላኸለላ ኣጋጣሚ ኣይህልወካን/ክን ይኸውን።

ኣድራሻኡም ናብ ባምፍ ከም እተቐየረ ዚገልጽ ንመርኣዩ ዚኸውን ደብዳቤ ኣብታ ኣብ ቦርሊን እትርከብ መሕበሪ ሰደተኛታት ኣብ ምዕራፍ 5.6 ኣብ ኢንተርነት ክትርከብ ትክእል ኢኻ/ኺ።

www.fluechtlingsrat-berlin.de/ratgeber

ናይ ውሕሰነት ኣገልግሎት ("ሲክዩሪቲ")

እቶም ሰራሕተኛታት ኣቲ ኣዋጁ ጸጥታ (ኣብቲ ሰዓቡ ዘሎ ጸጥታ 1) ብፍላይ ምሽት ኩነት ኣብ ቀዳመ - ሰንበት ናብቲ ነቶም 8> ዝኹኑ ተቐማጦ <2) ድሕንነት ናይ ምሃብ ዕማም ኣለዎም። ብዘይካዚ ዘይተፈቐደ ሰባት ናብ መሕደሪ ኸይኣትዉ ምፍርራህ ኣብ ሓደጋ ኹእትዉ ንተቐማጦን ኬሸግርዎም ወይ ብኻልእ መገዲ ኸይርብሹ ምክልኻል የጠቓልል። ግጭት ኬጋጥም ከሎ ኣብቶም ኣብቲ ጉዳይ እቲዎት ዝኹኑ ሰባት ጽልዎ ኸህልዎን ብናይ ገዛእ ርእሶም ጠባይ ንኻልእት ኣርእያ ኪኹኑን ኣለዎም። ንህይወትን መሓውርን ኣብ ሓደጋ ኹእቲ ኸሎ ድሕንነት ጣልቃ ኹእቲ ኣለዎ፣ ኩይኑ ግና ንሰባት ካብ ዘይተፈቐደ መጥቃዕቲ ንምዕቓብ ኣብ ፍሉይ ሕጋዊ ስርዓታት ጥራይ እዩ ኸምኡ ዚገብር። ከምዚ ክገብር ከሎ ኣብቲ ምስ ማሕበር LAF ብውዕል ዘተሰማምዐ ነገራት ጥራይ ይፍቐደሉ። ብኣገጣጣሚ ካብ ዝኹኑ ይኹን ሰብ ንላዕሊ ሓይሊ የብላን። ንኣብነት § 127 ኮድ ገበናዊ መሰርሕ ዝኹኑ ይኹን ሰብ ብዘይ ትእዛዝ ቤት ፍርዲ እውን ከይተረፈ ንሓደ እተገድድ ወይ እተኸሰሰ ሰብ ንግዜኡ ኪኣሰር ኸም ዚግብኡ ይገልጽ።

ሰራሕተኛታት ጸጥታ ንርእሶም ንምክልኻል እውን ሰጉምቲ ኪወስዱ ይክእሉ እዮም። ብመሰረት § 32 ናይ ገበን ሕጊ (StGB) እዚ ሕጂ ብገዛእ ርእሰኻ ዝወርድ ዘይሕጋዊ መጥቃዕቲ ንምክልኻል ዘድሊ መከላኸሊ ኣይደ።

ኣብ ህጹጽ ኩነታት እቲ ጸጥታ ንፖሊስ ወይ ንህጹጽ ኩነታት ሓኪም ኪሕብርዎን ቀዳማይ ረድኤት ኪህቦምን ኣለዎም። ንክብረት ካብ ምብልሻው ናይ ምክልኻል ሓላፍነት እውን ኣለዎም። እቲ ድሕንነት ንድሕንነት እቶም ተቐማጦ ኣብ ሓደጋ ዜእቲ ፍጻሞታት መዝግቦ ናብ ምምሕዳር ቤት ከኣ ጸብጻብ ኪህበሉ ኣለዎም።

እቲ ውሕሰነት ነቲ ኣብ ኣፍ ደገ እቶም ተቐማጦ ዚርከቡ ካርድ መንነት ቤት ከምርምር ካርድታት መንነት በጻሕቲ ድማ ኬርኢ ይክእል እዩ (ሰእሊ ዘለዎ ሰነድ፣ ንኣ. መድሕን ጥዕና ንፍቓድ መራሕ ማኪና መንነት ተመሃር ወዘተ) ኬርኢ ይክእል እዩ። ይኹን እምበር ናይ ብሕቲ ዝርዝራት በጻሕቲ ክክዘኑን ዝኹኑ ይኹን ናይ መንነት ሰነድ ንግዜኡ እውን ከይተረፈ ክዕቅቡን ኣይፍቀደሎምን ኣይደ።

ናይ ድሕንነት ለውጢ ምምሕዳር ኣብ ፍሉይ ኣገጣጣሚታት ናይ መንበሪ እገዳ እንተድኣ ዘይተረኺቡ ጥራይ ኣይ ክእገድ ዝክእል። ኣብ መሕደሪ LAF እንተ ወሓደ ሓንቲ ድር 4> ናይ ጸጥታ ሰራሕተኛ ወትሩ ኣብቲ መሕደሪ ክትኣቲ ኣለዎም። ኣብ ኩሉ መሕደሪታት ሰራሕተኛታት ሰኩሪቲ ብገጹር ምእንቲ ኪልለዩ 6> ሰሞም ወይ ከኣ ሰሞ ኩባንያ ጸጥታ < ሒዞም ድር 5> ምልክት ኪገብሩ ኣለዎም።



Hayatuna፣ ምድዋል ህጹጽ ኩነታት

ደረት ናይ ድሕንነት ሓይሊ፥

እቶም ሰራሕተኛታት ጸጥታ ነቲ ምስ ማሕበር ኤፍ. ኤፍ. ወይ ኦፐራ ተር ኣብ እተገብረ ውዕል ዚቈጸጸር መሕደሪ ብልክዕ ገሊጾም ኣለዉ። ነዚ ሓይሊ እዚ ኣይኪበልጽዎን እዮም። ኣባላት ፖሊስ ሰለ ዘይኩኑ ሰልጣን ፖሊስ የብሎምን።

ኣጽዋር ማለት ኣጽዋር ባቶን ዜሕርቕ ጋዝ ሸጉጥ ከም ኣጽዋር (ባቶን ወይ ዜብለጭልጭ) ወይ ካልእ ከምኡ ዝኣመሰለ ነገራት ኪጸሩ ኣይፍቀደሎምን እዩ። ኣክላባት ከተምጽእ እውን ኣይፍቀደል ካን/ካን እዩ።

እቶም ሰራሕተኛታት ጸጥታ ኣብ ትሕቲ ዝኹኑ ይኹን ኩነታት ኣካላዊ መርመራ ኣይገብሩን ይኹኑ። እዚ እገዳ እዚ እውን ካብዚ እተፈልየ ኣይኩኑን።

ቦርሳታትካ ወይ ክፍልኻ ኣይትደልን ትኹውን። ካብዚ እተፈልየ ኣይኩኑን (ብዛዕባ ምንዳይ ተወሳኺ ሓበሬታ ኣብ ምዕራፍ 2.2 ገጽ 27 ዩ.

ነገራት (ብዘይካ ርእሰ-መከላኸሊ / ህጹጽ ረድኤት) ካባኻ ኣይወሰዱን ወይ ንግዜኡ ኣይግበትዎን ይኹኑ።

ዝኹኑ ይኹን ሰራሕተኛ ጸጥታ ነዚ ሕግታት እዚ ኪጥሕሰ ኬፈራርሃካ ኬሸግርካ ወይ ኣድልዎ ኪገብረልካ ኣይክእልን እዩ። ይኹን እምበር ከምዚ እንተኣገጠሙ ብክብረትካ ምስ ምምሕዳር መሕደሪ ወይ ምስ ምምሕዳር ጥርዓን LAF ኣብ ዘ ባው. ቢ. ኤስ. ኣብታ ሃገር እቲኣን ኣብ ማሕበር LAF እውን ሰሞም ዘይተገልጸ ጥርዓን ኪፍቀድ ይከኣል እዩ።

ዕቕባ ዓመጸን ኣንሰትን ቁልዑን ዕቕባ ህዝቢ ሊግቢቲ

ካልእት ተቐማጦ ሰራሕተኛታት ወይ ድሕንነት ኣብቲ ቦታ ዓመጽ እንተ ኣገጢሙካ ኣብቲ ቦታ ሓገዝ ኪወሃብካ ኣለዎም። ብሰንኪ ጸታዊ መንነትካ ወይ ጸታዊ ኣረኣእያኻ ዓሌታዊ ጸርፊ ወይ ኣድልዎ እንተ ኣገጢሙካ ወይ ከኣ ግዳይ ምድንዳን እንተ ኹንካ እውን እዚ ኹውዕል ይክእል እዩ። ልክዕ እዩ ዓመጽ ዝመልኦ ኣገጣጣሚታት ወይ ከቢድ ምጉብዕባዕ ኬጋጥም ከሎ ምስቲ ኹብ መሕደሪ ወጻኢ ዚርከብ ማእከል ምክሪ ቤት ጽሕፈት ድሕንነት መንእሰያት (ቁልዑ እንተ ተገደኡም) ወይ ምስ ፖሊስ ክትራኽብ ትክእል ኢኻ/ኺ። ይኹን እምበር ብኡንብኡ ዜሰገእ ወይ ዜሰገእ ኩነታት እንተ ዘየልዩ ምስ ፖሊስ ቅድሚ ምርኻብካ ምስ ማእከል ምክሪ ክትራኽብ ዝሓሸ እዩ (ኣብ ገጽ 51 ዘሎ ሊንክ ርኢ)።

ኣብ መሕደሪ ላፍ እቲ ኦፐራተር ብጽሑፍ ዘሰፈረ ዓመጸ ደቂ ኣን ሰትዮ ከምኡውን ዕቕባ ሕጻናት ኪህልዎ ኣለዎም። ብተወሳኺ ውን እቲ ኦፐራተር ካብ ዓመጸ ንምክልኻል ምክሪ ዘህብ ኣገ ልግሎታትን ፍጻሎታትን ኣዘውትሩ ክውድብ ኣለዎም። ንቁልዑ ንምዕቓብ 2> ሰብ ክህሉ ኣለዎ ኣብ ኩሉ እቲ ንቁልዑ ኣብ ሓደጋ ዘእትዎም ጉዳያት ከኣ ክትህቦም ትክእል ኢኻ/ኺ። ብተወሳኺ ንደቂ ኣንሰትዮ ንምዕቓብን LGBTI (ለዘብያን፣ ግብረ ሶዶምን፣ ክልተኣም ጸታታት ዝሰሕበሎም፣ ትራንስ-ጸታዊ፣ ትራንስ-ሰክሱኤል ከምኡውን ሰገር-ጸታዊ) ንምዕቓብን ድር 3> ሰብ ኪህሉ ኣለዎም።

ኣብቲ መንበሪ ዓመጽ ወይ ካልእ ኣድልዎ ዝመልኦ ተመክር ታት እንተ ኣገጢሙ እቲ ኣካያዲ ሰራሕ ነዚ ኣገጣጣሚታት እዚ ብኡንብኡ ኪምርምር ንምፍጥሰ ድማ ግዴታ ኣለዎም። ብተወሳኺ ምምሕዳር እቲ መሕደሪ ኣብቲ ዝሓተትካዮ ደጋዊ ምክሪ ኪውከሰካ ኣለዎም። እንተኹን ግን ሕማቕ ተመክር ኣኣ እንተ ዘየሕለፍካ ኣብ ዝኹን ይኹን እዋን ብዛዕባ እቲ ዝቐረበልካ ኣገጣጣሚታት ንርእሰኻ ክትሕብር ትክእል ኢኻ/ኺ። እቲ ኦፐራተር ግቡእ ሓበሬታ ኪህብን ንነፍሲ ወከፍ ተቐማጢ (ንኣ. በቲ ኣብ ሓባራዊ ክፍሊ ወይ ኣብ ካልእ ተመሳሳሊ ክፍሊ ዚርከብ ምልክታ ኣቢሉ ብቐሊሉ ኸም ዚበጽሑ ኪገብርን ኣለዎም። ንድሕንነት ሕጻናት ኣብ ሓደጋ ዜእቲ እንተ ተጠቐሱ እቶም ሰራሕተኛታት መሕደሪ ቐልጢፍካ ሰጉምቲ

ኪወሰዱ ኣለዎም፡ እዚ ኸኣ ምስ ወለደም ኪዘራረቡ ኣድላይ እንተ ኹይኑ ኸኣ ንLAF ንቤት ጽሕፈት ድሕንነት መንእሰያትን ኪሕብሩ ኣለዎም። እቶም ወለዲ ነቲ ናይ ምቁጽጻር ሓላፍን ቶም ኣጸቢቆም እንተ ድኣ ጥሒሶም ቁልዑ ንኣካላዊ ወይ ኣእምሮኣዊ ዓመጽ እተቐልዑ እንተድኣ ኹይኖም ወይ ነዚ እንተ ድኣ ኣጋጢምዎም ቁልዑ ዕሸሽ እተባህሉ ኢዮም ዘመሰሉ ወይ ጠባዮም ብጎጹር ይርእዩ እዩ። ኣብ ከምዚ ዝኣመሰለ ፍሉይ ኣጋጣሚታት እንተ ዘይኹይኑ እቶም ሰራሕተኛታት መንበሪ 8> ኣብ ትምህርቲ እቶም ቁልዑ ዕንቅፋት ኣይኹንን ይኹኑ። እዚ ጥራይ እዩ ዕዮ ወለዲ! ከም ወለዲ መጠን እቲ ኣብ መንበሪ ኻልኢት ዘሎ ኹነታት 6> ንውሉድካ ሓደገኛ ኸም ዘኹን ጌርካ እንተ ርእኻ/ኸኡ ሰቓብ ውሉዳት ንምርካብ ምስቲ ኣድራሻ ኻብኻ ኸትዘራረብ ምስ ማእከል ምኽሪ ወይ ምስ ቤት ጽሕፈት ድሕንነት መንእሰያት ከኣ ክትራኹብ ኣሎካ/ኪ።

ብዛዕባ እዚ ዝያዳ ሓበሬታ እንተ ደኣ ኣልዩ ኣብቲ
www.bildungsserver.berlin-brandenburg.de/kooperation-schule-jugendhilfe-k ከም ፋይል ፒ. ዲ. ኤፍ.

ምትሕብባር:-
እቲ መንበሪ ብዛዕባ ኣሰራርሓ ዕቕባኻ ወይ ብዛዕባ ኣሰራርሓ ዕቕባኻ ኣይውሰንን እዩ ጽንሓት።

ምምሕዳር መንበሪ ሰራሕተኛታት ከምኡውን ድሕንነት ነቲ ባምፍ ቤት ፍርዲ ወይ ሃገራዊ ቤት ጽሕፈት ሰደተኛታት ብዛዕባ ኣሰራርሓ ዕቕባኻ ወይ ብዛዕባ ተወሳኺ መንበሪኻ ዝገበር ውሳኔ ፈጸሙ ኣይትንክፍን እዩ። ኣመልኪትካ ኣሲሎም ብBAMF ናይ መንበሪ ፍቓድ ምንቅስ ቃስ ከምኡውን ምጉዳዝ በቲ ሃገራዊ ቤት ጽሕፈት ሰደተኛታት (LEA) ዝበሃል ቤት ጽሕፈት ምዝገባ ወጻእተኛታት ኣይ ዝውሰን።

ሰራሕተኛታትን ድሕንነትን እቲ መንበሪ ብዛዕባኻ ዚፈልጡን ዚሓሰቡን ነገራት ንኣሰራርሓ ዕቕባኻን ነቲ ኣብ ጀርመን ዘሎካ/ኪ መሰል መንበሪኻን ኣየገድሶን እዩ። ልክዕ እዩ ካብ ኣሉታዊ ውሳኔ ዕቕባ ንርእሶኻ ኸትከላኸለላ እንተ ደለኻ ምስቶም ኣብ መሕደሪ ወይ ኣብ ማእከል ምኽሪ ዘለዉ ሰራሕተኛታት ማሕበራዊ ድሕንነት ክትራኹብ ትኽእል ኣኻ/ኺ።



KoordFM፡ ኣብ ፓንኮ ኣብ ዚርከብ መሕደሪ LAF ጂ. በ.

ብዛዕባ እዚ ኣብታ ኣብ በርሊን ንዚርከቡ ሰደተኛታት እትገልጽ መምርሒ ምዕራፍ 5 ኣብ ኢንተርኔት፡ www.fluechtlingsrat-berlin.de/ratgeber

ሰጉምቲ ኸትወሰድ ትኽእል እንተ ኼንካን/ክን ብኸመይ ሰጉምቲ ኸትወሰድ ከም እትኽእልን ኪሕብሩኻ እዮም።

ብዛዕባ እዚ ኣብታ ኣብ በርሊን ንዚርከቡ ሰደተኛታት እትገልጽ መምርሒ ኣብ ኢንተርኔት ምዕራፍ 10ን 11ን ርእ፡- www.fluechtlingsrat-berlin.de/ratgeber

ምትሕብባር:-
ኣብ ማሕደሪ ኣይትውሰኑ።
ክንደይ ዚኣክል ገንዘብ ኣኻ/ኺ እትረክብ፡

እቲ እትረኽቦ ረብሓታት (ገንዘብ) ክሳብ ክንደይ ምኺኑ ኣብቲ AsylbLG፣ SGB II ወይ SGB XII ዚበሃል መጻሕፍቲ ማሕበራዊ ሕጊ እዩ ዚምርኩሱ። ሰራሕተኛታት መሕደሪ ኣብዚ ውሳኔታት እዚ ዋላ ሓንቲ ጽልዋ የብሎምን። ከም ኣበሃህላ እዚ ረብሓታት እዚ ክዕየሉ ኣለዎ። ማሕበራዊ ኣገልግሎታት ንማእከራት ምኽሪ ጠበቓታት ብውልቁ ኣብ ዚሓትቲኹ ሕቶታት ኪድግፉኻ እዮም። ኣማኸርቲ ማእከላትን ጠበቓታትን ብዛዕባ ውሳኔ LAF፣ ማእከል ሰራሕ ወይ ቤት ጽሕፈት ኣውራጃ (ቤት ጽሕፈት ማሕበራዊ ድሕንነት) ከምኡውን ኣንጻር እዚ ውሳኔ እዚ

ምትሕብባር:-
ኣብ ማሕደሪ ኣይትውሰኑ።
ኣፓርታማ እንተ ኣልዩካ ወይ እንተ ረኺብካ።

ኣፓርታማ ኸትረክብ ወይ ክይትረክብ ዚውሰኑ ሰራሕተኛታት መሕደሪ ዘይኹሳስ እቲ ዋና እዩ። ቤት ጽሕፈት ማሕበራዊ ድሕንነት ወይ ማእከል ሰራሕ እቲ ንክራይ ገዛ ዝወጽእ ወጻኢታት ርትዓዊ እንተ ኹይኑን ኣብ ማሕበራዊ ረብሓታት ክሸፈን ዝኽእል እንተ ኹይኑን ይውሰን። መሕደሪ ኸትረክብን ንሓደ ኣፓርታማ ዚኸውን ወጻኢታት ክትመልሰልካን/ክን ምእንቲ ኺሕገዝካ ንማሕበራዊ ኣገልግሎት እቲ መንበሪ ሕተቶ። ከም ኣውራጃ እንቋዕ ብደሓን መጻእኩም ዚብል ኪዳን ዝኣመሰለ ኣብቲ ኸባቢ ዚርከብ ምኽሪ ዚወሃሃቡሉ ማእከላትን ደገፍ ዚገበረሉ ተበግሶታትን መሕደሪ ንኸትረክብ ኪሕገዝካ ይኽእል እዩ።

ፍሉይ ዕቕባ ዜድልዮም ሰባት ኣብ LAF ዚርከብ ኣፓርታማ ንምርካብ ኣብ ዝርዝር ምጽባይ ኪጽበዩ ይኽእሉ እዮም፣ ኣብ ኢንተርኔት ርእ፡- www.berlin.de/laf/wohnen/informationer-fuer-fluechtlinge/wohnungen/ ርእ።

ብዛዕባ እዚ ኣብታ ኣብ በርሊን ንዚርከቡ ሰደተኛታት እትገልጽ መምርሒ ምዕራፍ 9 ኣብ ኢንተርኔት፡ www.fluechtlingsrat-berlin.de/ratgeber



LAF ነቲ ኣብ መጻኢ ዚብጻሕ ኣሰራርሓ ጸሰጣ ብዘያዳ ኼመሓይሾ እኳ እንተ ሓሰበ እቲ ሓድሓደ ግዜ ኣብ ክንዲ ውድብ ሕቡራት ሃገራት ኣመሪካ ዚባዕ ዝነበረ ዳርጋ 80 ዚኸውን እተፈላለየ ኹነታት ኣብ ግምት ኪእቱ ኣለዎ።

ወግዓዊ ጸሰጣ፦

ካብ ባምፍ ወይ ካብ ኣብያተ-ፍርዲ እተላእከ ኣገዳሲ ደብዳቤታት መብዛሕትኡ ግዜ **ብጫ ጸሰጣ ይለእኽ** ። **ዝኹነ ኹይኑ ነታ ብጫ ጸሰጣ ናብ** ኣልዕላ። ዕለት ምብጻሕ ኣብታ ጸሰጣ ተዘር ዚሩ ኣሎ። እዚ ኣገዳሲ እዩ። ከመይሲ ኣብታ ድሕሪ እዛ ዕለት እዚኣ እቲ ናይ መወዳእታ ግዜ ኹውዳእ ይጅምር። እዚ ኸኣ ባምፍ ዕቕባ ኸም ዝኣበዩ ዘገልጽ ክሲ እዩ! ኣብ **ብሓባር ዝነብሩሉ** - ብጫ ደብዳቤታት ወይ ምሰክር ወረቐት ጸሰጣ ባቲ **ኣገልግሎት ጸሰጣ ብብሕቲ ኹውሃብካ** ኣለዎ። ኣብኡ እንተ ዘይህልወካ ወይ ብጸሰጣ እንተ ዘይተራኹብካ እታ ደብዳቤ ንኣባል ሰድራ ቤትካ ንኣደ ቐዋሚ መማህርትኻ **ወይ ከኣ** ናብ ምምሕዳር መሕደሪ ኸትውሃብ ትክእል ኢኻ/ኺ። እዚ ኸኣ "መተካእታ ኣቕሓ" ተባሂሉ ተጻዊዑ ኣሎ። ስለዚ እቲ እትልእከሉ ግዜ ባቲ መተካእታ ኹውዳእ ስለ ዚጅምር ብብመዓልቱ ጸሰጣ ተቐቢልካ እንተ ኹነካ ኣረጋገጽ ወይ ሕተቶ። ብዘይካዚ ኣገልግሎት ጸሰጣ ኣብ ሳጺን ጸሰጣኻ ኣብ ኣፍ ደገ ክፍልካ ወይ ኣብ ምምሕዳር መሕደሪኻ **መጠንቀቓታ ወረቐት ሓዲጉ ነታ ደብዳቤ ኣብ ቤት ጽሕፈት ጸሰጣ ኺህበካ ይክእል እዩ።** **ድሕሪኡ እታ ደብዳቤ ድሮ ኸም እተላእከት ጌርካ ስለ ዚርእ ብእተኻእለካ መጠን ቀልጢፍካ** ናብ ቤት ጽሕፈት ጸሰጣ ኸትወሰዱ **ኣሎካ/ኪ።**

ኣብ ማእከል ተቐባልቲ ጋሻ ኣገልግሎት ጸሰጣ ብጫ ደብዳቤ ታት ዘይከብሩ ንኣመሓዳሪ መንበሪ ወይ ንእተፈቐደ ሰራሕተኛ እዩ ዚህበካ። ድሕሪኡ ነታ ደብዳቤ ኹብጻሕልካ ንዕለት እቲ ጸሰጣ ድማ ኬሰተብህሉሉ ኣለዎም። ብመሰረት እቲ ሕጋዊ መሰናድዎ እታ ደብዳቤ ኣብ ሳልሲይቲ መዓልቲ ነቶም ሰራሕተኛታት ከም እተላእከት ጌርካ እዩ ዚርእ። ዋላ እውን እቲ ደብዳቤ እተቐበለልካ ሰብ ጸኒሑ እንተ ሃበካ እታ ደብዳቤ ኸም እተላእከት ጌርካ እዩ ዚርእ። ማሕበራዊ ኣገልግሎት ወይ ካልኣት ሰራሕተኛታት እቲ መንበሪ ብጫ ደብዳቤ እንተ ሂቡካ ወትሩ ነቲ ኣገልግሎት ጸሰጣ ኣብታ ጸሰጣ ዝገለጸ ዕለት ኣቕልቡሉ። እታ ኣብታ ጸሰጣ ዝነበረት ዕለት ቅድሚ ሒደት መዓልታት እንተ ነይራ መዓልታዊ ደብዳቤ ኸትሓትት ትክእል እኳ እንተ ኹነካ ነታ ደብዳቤ ክሳብ እታ መዓልቲ እቲኣ

ኸም ዘይተቐበልካ ብጽሑፍ ኣረጋገጽ። ብዘይ እዚ መረጋገጺ እዚ ኣይትኺድ።

ኣብ እዋን ሕርሲ ጌጋታት ኪህሉ ይክእል እዩ። ንኣብነት ኣገልግሎት ጸሰጣ (ኣመሓዳሪ ጸሰጣ ኣመሓዳሪ ጸሰጣ) ኣብ ክንዲ ንኣመሓዳሪ ቤት ወይ ነቶም ነዚ ዕላማ እዚ እተፈቐደሎም ሰራሕተኛታት ነታ ደብዳቤ ናብ ዘይተፈቐደ ሰራሕተኛ ወይ ናብ ድሕንነት እንተ ኣሕለፉ ወይ ከኣ ምምሕዳር ቤት ነታ ደብዳቤ ኣብ ግዜኡ እንተ ዘይሂብዎ ጌጋታት ኪህሉ ይክእል እዩ። ብምክንያት ጸገም ኣቕሓ ኣገዳሲ ናይ ምድንጓይ ግዜ እንተ ሰእንካ እቲ ኣገልግሎት ብግቡእ እተገብረ እንተ ኹይኑ ብሓገዝ ሓደ ኣማኻሪ ማእከል ወይ ጠበቓ ኣረጋገጽ! ኣብ ኣዘራርባኻ ጌጋ ኸም ዘሎካ/ኪ ዚሕብር መርትዖ እንተ ኣልዩ ካባኻ ወጻኢ ኪኸውን የብሉን።



Hayatuna: 7ሰትዩርጋቤ

ሰራሕተኛታት ኪፍቀደሎም ተፈቐደሎም ብዘይ ፍቓድካ ክፍልካ ናብ ቤትካ ክትኣቱ ዶ።

እቶም ተጠቀምቲ እቲ መሕደሪ ምስ ሕግታትን ጽሬትን ቤቶም ተሰማ ሚዖም ኪነብሩን መንበሪኺ ኺሕልዉን ይግደዱ እዮም። ስለዚ እቶም ሰራሕተኛታት ሕማም ዓሶ ወይ ኣድላይ ጽገና ምእንቲ ኺግበረሎም፣ ንኢ ክፍሊኻ ኺርእዩ የድልየኩም ይኸውን። ከምዚ ኺበሃል ከሎ ግን እቶም ሰራሕተኛታት መሕደሪ ብዘይ ፍቓድካ ወይ ኣብ ዘይህልወካ እዋን ናብ ክፍልኻ ኺኣትዉ ይክእሉ ማለት ኣይከብን።

ምምሕዳር መንበሪ ሰራሕተኛታት ድሕንነት ከምኡውን ካልኣት ተቐማጦ እቲ መንበሪ ነቲ **መሰረታዊ መሰል እቲ ኣገርታማ** (ዓንቀጽ 13 መሰረታዊ ሕጊ) ከምኡውን ነቲ **ናይ ብሕትኻ ዕቕባ** (ዓንቀጽ 2 ሕጡብ ጽሑፍ 1 ምስ ዓንቀጽ 1 መሰመር 1 መሰረታዊ ሕጊ ተተሓሕዞ) ከክብርዎ ኣለዎም። ኣብ ልዕሊ ክፍልካ ናይ ገዛ መሰል ኣሎካ/ኪ። እዚ ማለት ድማ መን ናብ ክፍልኻ ኣትዩ ክጸንሕ ከም እተፈቐደልካ መን ከም ዘይከብ ክትውሰን ተፈቐደልካ ማለት ኣይ።

ሓደ ሰብ ቅድሚ ሕጂ ኸይፈለጠ ናብ ክፍልኻ ኺኣቱ ዚክእል 8> ህጹጽ ፣ ንኢ ባርዕ ከቢድ ሓደጋ ወይ ከቢድ ሓደጋ እንተ ኣጋጢሙ ጥራይ እዩ። እዚ ኸኣ [4> "ምድንጓይ ሓደገኛ" ይበሃል። እቶም ሰራሕተኛታት መደቀሲ ክፍሊ ኣብ ዘይህልወካ እዋን ናብ ክፍልኻ እንተ ኣትዮም ኣብ ክፍልኻን ኣብ ምምሕዳር መዕረፍን ብጽሑፍ ዝሰፈረ መመኽንይታ ኺሓድጉ ኣለዎም።

እንተ ዘይከብይኑ ሰራሕተኛታት እቲ መሕደሪ ብዘይ ፍቓድካ ወይ ከኣ ኣብ ዘይህልወካ እዋን ናብ ክፍልኻ ኣይኣትዉን ይኹን። ኣብታ ክፍሊ ክትከውን ከለኻ እቲ ኪሕጓሕ ዚብል ሰብ ከም እተፈቐደ ክሳብ ኣትገብረካ ክትኩሕኩሕን ክትጽበን ኣሎካ/ኪ። መደብ እተገብረሉ ጽገና ምቑጽጻር ደቀቐቲ ተህምሲን መርመራታት ወይ ካልኣ ከምዚ ዝኣመሰለ ነገራት ዚግበረሉ ዕለት ኣቐዲ ምካ ኺኣወጅ ምሳኻ (ወይ ኩሎም ተቐማጦ ሓንቲ ክፍሊ) ድማ ኪተሓባበር ኣለዎ።



Hayatuna፣ ናብ ክፍልታት ምእታው

ሓደ ሰብ ብዘይ ገለ ሓደጋ ኣንጻር ፍቓድካ ናብ ክፍልኻ እንተ ኣትዩ ብም ጥሓሳካ ገበነኛ ክሲ ኸተቐርብ ትክእል ኢኻ/ኺ። እዚ ኣመልኪቱ ናብ ቤት ጽሕፈት ኣክባር ሕጊ ፖሊሲ ቤት ፍርዲ ወይ ናብ ቤት ጽሕፈት ኣክባር ሕጊ ወይ ናብ ቤት ፍርዲ ብጽሑፍ ኪቐርብ ኣለዎ። ብሰራሕተኛታት መሕደሪ ኣቢልካ ናብታ ክፍሊ ክትኣቱ ዚፍቀደልካ እንተ ኹይኑ ርግጸኛ እንተ ዘይከብይኑ ብክብረትካ ናብታ ክፍሊ እትኣትወሉ ምክንያት እስከ ንገረካ። ብዘዕባ እቲ ጉዳይ መዝግብ እዋን ናብ ምምሕዳር መንበሪ፣ BuBS ማለት፣ ተወከሰ (ነዚ ብሰፊሑ ምዕራፍ 6 ሪጌ) ወይ ሓደ ጨነፈር ምክራ።

መጠንቀቓታ ወይ እገዳ ብገጋ እተዋህበ ኹይኑ እንተ ተሰሚዑካ እንተ ተኸኢሉ ነቲ ኣብ ቤትካ እተገብረ እገዳ ብጽሑፍ ክትቃወሙ ኣሎካ/ኪ። ምምሕዳር እቲ መሕደሪ ነቲ እተቃወምካዮ ነገር ኪቆበሎን ምላሽ ኪህበ ሉን ኣለዎ። ንኣደ ምስክር እውን ሰም ከተውጽኦ ትክእል ኢኻ/ኺ።

እዚ ንኹሎም እቶም ኣብ መሕደሪ ዚሰርሑ ሰባትን ንኹሎም እቶም ኣብቲ መሕደሪ ዚነብሩ ሰባትን ዚምልከት እዩ። ኣድልዎ እንተ ኣጋጢሙካ ኣብ መሕደሪ ወይ ኣብ ማእከል ምኽሪ ምስ ዚርከብ ማሕበራዊ ኣገልግሎት ክትራኽብ ትክእል ኢኻ/ኺ።

ኣንጻር እቲ ኣብ ቤት እተገብረ እገዳ ብኢ-መይል እውን ምስ LAF ክትራኽብ ትክእል ኢኻ/ኺ። Unterkunft-QS-Beschwerde@LAF.Berlin.de

እቲ **ላንደስተል ፉር ግላይክሰሃንዲንግ - ጀገን ዲሰክሪሚንሩ ግግ** ኣብ ግቡእ ማእከላት ምኽሪ ማእከላይ ኩይኑ ኣሎ - ኢንተርኒት www.berlin.de/sen/lads/beratung/diskriminierung ርክ ኣብቲ መንበሪ ዘለዉ ሰራሕተኛታት (እንተላይ ድሕንነት) ሓላፍነቶም ክፍጽሙ ክለዉ ኣድልዎ እንተ ገይርምልካ ምስቲ ኣብ ግዝኣት በርሊን ዝርከብ ናይ ላድጂ በዓል መምዚ ቤት ጽሕፈት ክትራኽብ ትክእል ኢኻ/ኺ - ኣብ ኢንተርኒት ርክ። www.berlin.de/sen/lads/recht/ladg/ombudsstelle/

ምስ ቡቢስ እውን ክትራኽብ ትክእል ኢኻ/ኺ (ምዕራፍ 6 ርክ)።

ብኡንብኡ ኣብ ቤትካ እገዳ እንተ ተነገሩካ ዝኹን ኹይኑ እቲ ኦፕሬተር ወይ እቲ ብቐዕ ብዓል ሰልጣን ዋላ እውን ኣብ ቀዳሙ-ሰናብቲ ወይ ኣብ ወጻኢ እቲ ቤት ጽሕፈት ማሕበራዊ ድሕንነት ካባኻ / ኣእንጋዲ ኣገልግሎት እገዳ እንተ ኣወጀ ብኡንብኡ **ተኸታታሊ መሕደሪ** ኬረጋግጸልካ ኣለዎ። **ዋላ ሓደ ሰብ ብሰንኪ እገዳ ቤት ዋላ እውን ንኣንቲ ለይቲ ግዳም ሓደር ኪኸውን ኣይፍቀደሉን እዩ።**

ኢንተርኒት ምርካብ

እቶም ተጠቀሞቲ እንተ ወሓደ ኣብሓባራዊ ክፍልታት እቲ መሕደሪ **ብነጻ Wi-Fi** ኪህቡ ውዕል ይገብሩ እዮም። **LAF ነዚ ብነጻ ዚቐርብ ዋይ-ፊ ዚብሃል ኣቀባብላ ኣብ ኩሉ ክፍልታት ኬክእሎ ይጽዕር እዩ።** ኣብቲ ቦታ እቲ ኢንተርኒት ክትረክብ ዘይትክእል እንተ ኾንካ ምስ **ቢ. ቢ. ኤስ.** ወይ ምስ ማእከል ምኽሪ ክትራኽብ ትክእል ኢኻ/ኺ። ብተወሳኺ ነቶም ተቐማጦ ዚኸውን ናይ ኮምፕዩተር መደብራት ኣብቲ ሓባራዊ ቦታታት (ብዘይካ **GU 3**) ኪቐውም ኣለዎ።

ብምዝራብ ምስታፍ

መሕደሪ LAF እቶም ተቐማጦ ኣብቲ መሕደሪ (ምትሕብባር / ደገፍ) ብሓባር ናይ ምንባር መስል ኣለዎም። እቶም ተቐማጦ ኣብቲ መሕደሪ (ምትሕብባር / ምትሕብባር) ብሓባር ናይ ምንባር መስል ኣለዎም። ነዚ ንኣብነት ክፍልታት ክቅረቡ ኣለዎም።

ምክልኻል ካብ ግፍዕን ምፍልላይን

ብምክንያት እቲ **ሃይማኖትካ** ወይ ከኣ ፖለቲካዊ ፍርዲ ብምክንያት እቲ መበቐልካ ወይ ዜግነትካ ወይ ብምክንያት እቲ ጾታኻ ወይ ብምክንያት እቲ ድር 6> ጾታዊ ኣረኣእያኻ ኣድልዎ ኲገብረልካ ኣድልዎ ኲገብረልካ ወይ ኪድግልካ ዚክእል ዋላ ሓደ የልቦን። ዋላ ሓደ ሰብ ብሰንኪ ድር 7> ሕማም ወይ ከኣ 8> ሰንክልና ወይ ከኣ ብሰንኪ እቲ 9> ዝዕድሚኡ ጉድኣት ኣይወርደን ይኸውን። ሕገ ክሳብ ዘይጠሓሰካ ንሃይማኖትካ ብነጻ ክትመላለስ መስል ኣሎካ/ኪ። ይኹን እምበር ንኻልኦት ተቐማጦ ምስ ሃይማኖታዊ ስርዓትካ ተሰማሚዖም ንኪነብሩ ክትደፋፍኦም የብልኩምን።

ብዛዕባ ብዙሕ ነገር ክዝክር ክእለት ኣለካ። ሰራሕተኛታት እቲ ገዛ ኣብ ...

- ብዛዕባ ኣሰራርሓ ዕቕዳኻ ወይ ብዛዕባ ፍቓድ መንበሪኻ
- ንማሕበራዊ ጥቕምኻ
- ኣፓርታማ ክትቅበል እንተ ኾንካ
- ናይ ሰራሕ ፍቓድ እንተ ረኺብካ ወይ እንተ ዘይረኺብካ።

እንተ ደሊኻ ሰራሕተኛታት ኣብዚ መደይ እዚ መሰላትካ ኣብ ግብሪ ንኸተውዕሎ ኲሕግዮኻ ይክእሎ እዮም።

ሰራሕተኛታት እቲ ገዛ ...

- ብውልቁ ዚነብሩ ተቐማጦ ብዘይ ፍቓድ ወይ ሓደጋ ክይደን ጉዩ ንብሕታዊ መንበሪ እቶም ተቐማጦ ኲኣትዉ ወይ ኪቆ ጸጸርዎ ክለዉ
- ደብዳቤ ተቐማጦ ክፈት ወይ ኣንብብ
- ክትበጽሑም ክትከይድ ከሎኻ ቦርሳታትካ መርምር ኣብ ምብጻሕ ኮርታ ክም እተኣገደ ኣዊጀም ኣብ ቤትካ ብዘይ ገለ ሓደጋ ወይ ከቢድ ህውከት እገዳ ኣውጽኡ
- ኣብ መደያይቦታት ማካይን ሳሎን ወይ መንበሪ ገዛ ናይ ሺድዮ ሓለዎ ግጠም
- ኣብ ቡርጅራም እንተ ጸኒሕካ ወይ ብጸሰጣ እንተ ኣቕሪብካ ኣብ መሕደሪ ኻብይ ከም ዝነበርካ ናብ ፖሊስ ወይ ናብ LAF
- ኣዘውቲርካ ምሳና ክም ዘየለኻ ወይ ከም ዘየለኻ ኣረጋግጽ (ከምዚ ዝኣመሰለ ቐጽጽር ካብቲ እቲ ኦፕሬተር ንመሕደሪ ዚኸውን ወጻኢታት ንምክፋል ዘለዎ ውዕል እንተ ዘይኩይኑ)
- ምእጋድ መርከቢ ግዜጣታት

ምምሕዳር መዕረፍን ሰራሕተኛታትን ...

- ነቲ ክቡር ኣቕሑኻ ንሸዲሽተ ወርሒ ኣቐምጦ
- ኣብ ቤትካ ዘሎካ/ኪ መሰላት ከም ዚክበር ግበር
- ናይ ሕክምና ህጹጽ ኩነታት ከጋጥመኒ ከሎ ናብ ሓኪም ወይ ኣምቡላንስ ደዊልካ
- ኣብ ቤትካ ኻብ ዘሎ ዓመጽን ኣድልዎን ኣዕቀብካ
- ነቶም ተቐማጦ ገዛእ ርእሶም ናይ ምውዳብን ናይ ምትሕብባርን ኣጋጣሚ ሃቦም።

ፖሊስ ኣብ ክፍልኻ ወይ ንብረትካ ብቤት ፍርዲ ኲፍትሹ ወይ ንህይወት ሓደገኛ ኹነታት ኬጋጥሞም ከሎ ጥራይ እዮም ኪፍትሹዎ ዚክእሉ።



KoordFM፣ በርኒሳጅ ሰለሊ, ሰደተኛታት ኣብ ምምሕዳር ላዕለዋይ ባይቶ 2019

3.

ዝወሓደ አድላይነት ናይቲ መሕደሪ

ተጠቀምቲ እቲ መንበሪ ኤል. ኤፍ. ነቲ "አሰራርሓን ክእለትን መግለጺታት" ማሕበር LAF <. ብመሰረት መደብ ጽሬት ከምኡውን ብመሰረት ሕጊ ህንጻትን ምቁጽጽር መንበሪ ኣባይትን በርሊን መሕደሪ ዜድሊ ተወሳኺ ዝተሓተ ብቕዓታት (ምዕራፍ 7 ርእ)።

ከከም ዓይነት መሕደሪ (መዕረፍ ኣጋይሽ ማእከል ተቐበልቲ ኣጋይሽ GU 1, GU 2, GU 3) እተፈላለዩ ብቕዓታት ኣብቲ ምስ ግዜ ክቕየር ዝክእል ድር 1> መንበሪ < LAF ዝኹን ኹይት ግን እዚ ዝሰዕብ ኣብ ግብሪ ይውዕል ኢዩ።

- እቲ ኦፐሬተር ንውሽጣዊ ገጽ (ብሕታዊ መንግስቲካ ዘይከውነሰ) ብመሰረት መደብ ጽሬት ወይ ኣገልግሎትን ብሉጽ መግለጽን መብዛሕትኡ ግዜ ኣብ መዓልቲ ሓንሳእ (ኣብ ሰሙን ክልተ ሳዕ ኣብ ሓባራዊ መሕደሪ GU 3) የጽርዮ። ኣብቲ ንጽሬትካ እትጥቀመሉ መእከቢ ልክዕ ግዜን ፍጻመኡን ኪርከብ ይከኣል እዩ።
- ንነፍሲ ወከፍ 5 ተቐማጦ እንተ ወሓደ ሓደ መሕጸቢ ጋብላ ኪርከብ ኣለዎ (ናይ ስነ ሰርዓት ጽሬት መደብ ገጽ 5 ርእ)።
- ንነፍሲ ወከፍ 10 ተቐማጦ እንተ ወሓደ ሓደ መሕጸቢ ጋብላ ኪርከብ ኣለዎ (ናይ ስነ ሰርዓት ጽሬት መደብ ገጽ 5 ርእ)።
- ንነፍሲ ወከፍ 10 ደቂ ኣንሰትዮን ን15 ደቂ ተባዕትዮን እንተ ወሓደ ሓደ ሸቓቕ ኪርከብ ኣለዎ (ናይ ጽሬት መደብ ገጽ 5 ርእ)።
- እቲ ናይ ጽሬት መሳላጥያታት '7> መሸጎር ዘለዎ ክኸውን ኣለዎ ኣብ ሓባራዊ ሸቓቕ ድማ ብጾታ ክፈላለ ኣለዎ።
- ንነፍሲ ወከፍ 8 ተቐማጦ እንተ ወሓደ 4 ውዑይ ብያትታት ኣብ ሓባራዊ ክሸነ ኪዳሎ ኣለዎ። ብዘይካዚ መሕጸቢ ነብሰን ንነፍሲ ወከፍ ተቐማጢ ካብ 20 ክሳብ 30 ሊትር ዚኣክል ዓቕሚ ክም ዘለዎ ዚሕብር ኣማራጺታት ኪህሉ ኣለዎ (መደብ ጽሬት ገጽ 6 ርእ)።

- እቲ ክፍልታት ተሸጎሩ ክኸውን ኣለዎ 8> ክፍሊ ድማ <8 መፍትሕ ክትቅበል ኣሎካ/ኪ።
- ኣብ ሓባራዊ ክፍልታት ነቶም ተቐማጦ 9> (ንድፊ ጽሬት ገጽ 5 ርእ) መሸጎር ዘለዎ ከብሕታት ኪዳሎ ኣለዎ።
- እቲ ንነፍሲ ወከፍ በጽሒ > እንተ ወሓደ
- ንሓደ መደቀሲ ዘለዎ ክፍሊ ዝኸውን መጠን፣ 9 ሜተር?
- ግዜፊ ናይ ሓንቲ ክልተ መደቀሲ ዘለዎ ክፍሊ
- 15 ሜተር?
- ግዜፊ ናይ ሓንቲ ክልተ መደቀሲ ዘለዎ ክፍሊ፣ 21 ሜተር?
- ግዜፊ ናይ ሓንቲ ክልተ መደቀሲ ዘለዎ ክፍሊ፣ 27 ሜተር?
- እቲ ትርብዒት ሜተር ኣብ ነፍሲ ወከፍ ክፍሊ ወይ ኣፍ ደገ ኣፓርታማ ክኸውን ኣለዎ።
- ካብ ኣርባዕተ ዘይበዛሑ ሰባት ኣብ ሓንቲ ክፍሊ (ንሰድራቤታት እንተ ዘይከውይኑ) ክነብሩ የብሎምን (ኣብቲ ንመቐበል ኣረጋውያን ዝኸውን ኣገልግሎትን ብሉጽ መግለጺታትን ኣብ GU 1ን GU 2ን ርእ)።
- ኣብቲ ቁልዑ ክረክብዎ ዝክእሉ ክፍልታት ዝርከብ ሶኬት '18> ንቁልዑ ዝጻወር ክኸውን ኣለዎ።



Hayatuna፣ ኣቕሑ ናብ ካልእ ቦታ ምግባዝ

- ኮረድዮታትን መእተዊታትን ናብ ሓባር ክፍልታት እኹልመብራህቲ ክህልዎም ኣለዎ።
- ቍጽሪ እቶም ኣብቲ ምስ ኦፐሬተር መሕደሪ (ምምሕዳር መንበሪ ማሕበራዊ ሰራሕ ክንክን ቁልዑ ወዘተ) እተገብረ ውዕል ተጠቐሱ ዘሎ ሰራሕተኛታት ኪርከቡ ኣለዎ።

ምምሕዳር እቲ መንበሪ ኣበየናይ ክፍሊ ኹም እትነብርን ምስ መን ከም እትነብርን ኪውሰን ይኸእል እዩ። ሰብ ሓዳርን ብሓባር ዚነብሩሉ ቦታን ሰድራ ቤታትን <1> ብሓባር ኪነብሩ ኣለዎም። ካብ ሓንቲ ሰድራ ቤት ገላዕሊ ኣብ ሓንቲ ክፍሊ ክኾመጥ ኣይክእልን እዩ። ገጽል ሰባት ሓንቲ ክፍሊ ናይ ምርካብ መሰል የብሎምን። ይኹን እምበር ፍሉይ ናይ ጥዕና ምክንያታት እንተ ኣልዩካ ሓንቲ ክፍሊ ክትህልወካ ትኸእል ኢኻ/ኺ (ምዕራፍ 4 ርእ)። ክትሕዘ ከለኻ ምምሕዳር እቲ መንበሪ ነቲ ድሕንነት ዜድልየካ ነገራት ኣብ ግምት ኪእቱ ኣለዎ።

ኣብቲ ሓባራዊ ክፍሊ እውን ከይተረፈ ናይ ማሕርሮ ርክብ ክትምሰርቱ ትኸእሉ ኢኹም። ምስቶም ተቐማጦ ብጾትካ ጸገም እንተ ኣጋጠሙካ ነቲ ክፍሊ ክትቅይር ከም እትኸእል ሕተት። ሓደ ሓድሽ መማህርትኻ ናብ ክፍልኻ ኺእቱ ኹሎ ምምሕዳር እቲ መሕደሪ ኣቐዲምካ ኺሕብረካ ኣለዎ።

እቲ ክፍልታት ብኸመይ እዩ ኺዕጠቕ ዘለዎ።

ነፍሲ ወከፍ ክፍሊ ንነፍሲ ወከፍ ተቐማጢ ፍርናሽ መተርእስ ከምኡውን መሕጸቢ ክፍሊ ዘለዎ ዓራት ኣለዎ። ዓራውቲ መብዛሕትኡ ግዜ ተቐባልነት ኣይወሃቦን እዩ። እቶም ተቐማጦ ኹብ ምምሕዳር መሕደሪ ልሕጺ እንጣጥዕን ዓለባን ናይ ጽሬት መሳርሕን ይቐበሉ። ኣብቲ ክፍልታት ክዳውንቲ (መሽጎር ዘለዎ) ሰደቓ ንነፍሲ ወከፍ ተቐማጢ መንበሪ ጎሓፍ ዝመልኦ ሳጹን ከምኡውን መዘሓሊ ኣሎ። እንተ ተኸዲንካ ኣቕሑኻ ይትካእ።

ናይ ገዛእ ርእሰኻ ኣቕሑን ኤለክትሪክን ክትጥቀም ተፈቂዲልካዶ።

ምስ ምምሕዳር መንበሪኡም ብምምይያጥ ናይ ገዛእ ርእሰኻ ኣቕሑ ኣብ ክፍሎም ክውሰኹ ተፈቂዲሎም። ንኣብነት ኣቕሑ ገዛን ምንጽጎፋትን የጠቓልል። ነቲ ኣብ ትሕቲ § 5 ዘሎ ሕግታት ቤት ዘሎ ሓበሬታ ኣስተብህሉ። ግላውያን ናይ መውዓይን መኸሸንን መሳርሒታት ኣብቶም መንበሪ ክፍልታት ክሰራሑ የብሎምን። ምስታ ኦፐሬተር ድሕሪ ምምይያጥካ ካልእ ኤለክትሪክ ክትጥቀም ተፈቂዲሉ እዩ። ናይ ገዛእ ርእሰኻ ኣቕሑን ኤለክትሪክን ከይትጥቀም ብሓፈሻ እንተ ተኸልኪልካ ምስ ላፍ-ቢ-ሽወርደማነጅመንት ወይ ምስ BuBS

መሕጸቢ ነብሰን ባቕታትን ሽቓቓትን ብኸመይ እዩ ኺዕጠቕ ዘለዎ።



Hayatuna፣ መሳለጥያታት ይንቀሳቐስ (ላዕሊ)፣ መቐመጢ ሽቓቓ (ታሕቲ)

ነብሰን ሽቓቓን ብጾታ ኺሸጎርን ኪፈላለን ኣለዎ። ውዑይ ማይ ኣብ መዓልቲ 24 ሰዓት ክርከብ ኣለዎ። ናይ ጽሬት መሳለጥያታትን ናይ ውልቀ-ሰባት መሕጸቢ ነብሰን ግብእ ብዘኹን መገዲ ካብ መርመራ ክከላኸለሉ ኣለዎ። ኣብመሕጸብ ነብሰን ክዳውንትን ዓለባን ዚኸውን ዓንቃሪቦታትን መኸዘንን ኪህሉ ኣለዎ። እቲ ሽቓቓ እኹል ናይ 1> ዓይነት ምድሪ ወረቐት ናይ ሳሙና ፋብሪካታት ክዕጠቑ ኣለዎ። ኣብ ርእሲ እዚውን ናይ ደቂ ኣንስትዮ ጽሬት ፍርያት ዝኸውን ናይ ጎሓፍ ካናሊታት 8> ክዕጾ ኣለዎ።

እቲ ኦፐሬተር ነቲ ሓባራዊ ቦታታት ዚኸውን ኣቕሑ እንተላይ ነቲ ሽቓቓ ዚጥቀሙ ወረቐትን ፈሳሲ ሳሙናን ይዕድን እዩ።



Hayatuna፣ ኣቕሑ ናብ ካልእ ቦታ ምግባዝ

መፍትሕ ክፍልኻ ኣሎካ/ኪደ።

ነፍሲ ወከፍ ተቐማጢ እንተላይ እቶም ደቂ 12 ዓመት ዝኹኑ ቁልዑ መፍትሕ ወይ ትራንስፓንስ ናብ ክፍሉ ይቐበል። ኣብ ሓንቲ ክፍሊ ምስ እተፈላለዩ ውልቀ-ሰባት ትነብር እንተደኣ ኽንካ መሽጎር ዘለዎ ክዳውንቲ ናይ ምርካብ መሰል ኣሎካ/ኪ።

እቲ ኦፐሬተር መፍትሕ/ ተሌፎንደር ንምብጻሕ መኸዘን ኣይሓትትን ይኸውን። መፍትሕ መቐመጢ ወይ ትራንስፖንደር እንደገና እንተተሳኢኦ ኣቲ ብእኡ ዘሰብሰብ ክፍሊት ብቲ ተቐማጢ ክኸፈል ከምዘኾነ ክውሰን ይከእል።

ንምኽሻን ኣብ ክሸነ ኣተሰርሐ ኣቕሑ ኻብይ

ኢኻ/ኺ ኣተረክብ፡

እቶም ተቐማጦ ምግብ ንምኽሻን ገዛእ ርእሶም ንምምጋብን ካብ ምምሕዳር መሕደሪ ክሸነ ኣቕሑ ይቕበሉ። እቲ ግዴታ ዚግበረሉ ዝተሓተ ናውቲ ክራባታ ቊርጽራጽ ድሰቲ ከምኡውን መቐሎ የጠቓልል።

ነቲ ሓባራዊ መዳያት ኪጥቀመሉ ዚፍቀደሉ መን

እዩ ፡

ኣብ ኩሉ መሕደሪታት ልሙድ ቦታታት ኪህሉ ኣለዎ። እዚ ክፍልታት እዚ ንኹሎም ተቐማጦ፣ ንኣ. ንንኣሸቱ በዓላት ንኣኼባታት ተቐማጦ ንሓድሕዶም ንሰፖርት ከምኡውን ንኻልእ ከምኡ ዝእመሰለ ነገራት ኪረኽቡዎ ይኽእሉ እዮም። ይኹን እምበር እቲ ሓባራዊ ክፍልታት ኣብ

እተወሰነ እዋናት ንፍሉይ ዕላማ እተሓዘእ ኪኸውን ይኽእል እዩ። እዚ ኸኣ ንጀርመንኛ ዚወሃብ ኮርሳት እዩ። ነቲ ሓባራዊ ቦታታት ክትጥቀመሉ ትደሊ እንተ ኼንካ ንኣመሓዳሪ ንብረት ሕተቶ። ኣብ ርእሲ እቲ እተሓድረሉ ቦታን መምለሲ ክፍልን ንቑልዑ ዚከናኸኑሉ ክፍልን ንተመሃሮ ዚኸውን ክፍሊ ዕዮ ገዛን ኪህሉ ኣለዎ።

ይኹን እምበር ንኣጠቓቕማ እቲ ልሙድ ቦታታት ቀይድታት ዚግበረሉ ምኽንያት ረኽሲ ንምክልኻል ኪኸውን ይኽእል እዩ ኣብቲ መግግሰቲ ዘውጽኦ መምርሒታት ድማ እተመርኩሰ እዩ። እዚ ኸኣ ነቶም ሰደተኛታት መሕደሪ እውን ግዴታ ኣለዎ።



Hayatuna፣ ክሸነ



Hayatuna፣ ሓባራዊ መሕደሪ ክፍሊ



Hayatuna፣ ዋሽማሽነገራዊ

ብኢንተርነት ዚግበር ኣቀባብላ እንታይ ትርጉም ኣለዎ፡

ኣብ ምዕራፍ 2 ገጽ 32 እትርከብ "ኢንተርነት ክትረክብ ትኽእል ኢኻ/ኺ" ዘርእስታ መጽሓፍ ርእ።

ንሕጽቦን ንጽሬትን ንጽህናን ንዕጽን ዚምልከት ሕግታት እንታይ እዩ፡

ኣብ ኩሉ መሕደሪታት ክዳውንቲ ንምሕጸብን ንምንቃጽን ንምሰራሕን ግብእ ናውቲ ዘለዎ ክፍልታት ክህሉ ኣለዎ። እቲ መሕጸቢ ማሸናጎን መደርሰዪ ኣቕሑን ወትሩ ክትረኽቡ ትኽእል ኢኻ/ኺ (ብዘይካ ለይቲ ክተዕርፍ ከለኻ)። መሕጸቢ ማሸናጎን መደርሰዪ ኣቕሑን ብነጻ ክትጥቀም መሰል ኣሎካ/ኪ። ኣድላይ ኣብ ዝኸውንካሉ እዋን ክዳውንትኻ ክትሓጽብ ክትፍቀደልካ ኣሎካ/ኪ። ይኹን እምበር ብዝበለጸ መገዲ ምእንቲ ክትሕጸብን ነቲ ጐሓፍ ምእንቲ ኸይብከልን ብክብረትካ ነቲ እተዋህበ መምርሒታት ሓልዎ።

ብመሰረት ሕገ ቤት ክፍልኻ ክተጽሪ ክምኡውን ኣብቲ ተራ ክባቢ (ኢኽሸነ ብገዛእ ርእሶኻ ክትብከል ሓላፍነት ኣሎካ/ኪ። ይኹን እምበር ነቲ ኻብ ገዛታትን ኣፓርታማታትን ወጻኢ ዚርከብ ሓባራዊ ናይ ጽሬት መሳሪታታትን ክሸነታትን ሓዋሰካ ነቲ ልሙድ ቦታታት ኣዘውተርካ ናይ ምጽራይ ዕዮ ናይታ ድር 2 ኩባንያ ጽሬት እዩ። ጽሬት ኣብ መዓልቲ ሓንሳእ ኪግበር ኣለዎ። እቲ ኦፐሬተር ሽቓቕ ከተጽሪ ኣብ ወጻኢ እቲ እትነብረሉ ኣፓርታማ ወይ ኣፓርታማ ድማ መሕጸቢ ነብሰኻ ክትሓጽብ ኣይሓተካን/ክን ይኸውን።

ብመሰረት እቲ ንጽሬት ዚምልከት ንድፊ ኣብ ክፍሊ ፍሉይ ናይ ጽሬት መሳርሒታት ይዳሎ እዩ።

4.

ፍሉይ ነገራት ኬድልየካ ከሎ መሰላትካ

ንኣብነት ገሊኦም ሰደተኛታት ኣብ መሕደሪ ኣብ ግምት ኪኣቱ ዘለዎ ተወሳኺ ነገራት ኣለዎም

- ጥኑሳት
- ምግደራ ዘለዎም ሰባት
- ብርቱዕ ኣካላታውን ፊዚካውን ሕማማት ዘለውዎም ሰባት
- ስቓይ ምግባሥ ወይ ካልእ ከቢድ ስነ-ኣእምሮኣዊ ኣካላዊ ወይ ጾታዊ ዓመጽ ዝወረደዎ ሰባት
- ግዳያት ንግድ ባርት
- በይነን ዝገኛ ኣነስቲ
- በይኖም ዘዕብዩ ተኾይኖም
- ንኣሸቱ ውሉዳት ዘለውን ሰድራ ቤታት
- ግብረ ሶዶምን ግብረ ሶዶምን ጾታዊ ርክብን ጾታዊ ርክብን (LGBTI)
- እርግ ዝበሉ ሰባት
- ኣባላት ሒደት ሃይማኖታት መበቁሎም እዮም።



KoordFM፣ ኣብ ቴምፕልሆፍ 2021 እተገብረ ወፈራ ሓበሬታ

ነቶም ዕቑባ ዚደልዩ < ሰባት > ካብ ዓንቀጽ 21 መምርሒ ኣሲሎም (መምርሒ 2013/33/ዩ. ኤ.) ከምኡውን ካብ ዓንቀጽ 20 ሕጡብ ጽሑፍ 3 መምርሒ ብቕዓታት ሕብረት ኤውሮጳ (መምርሒ 2011/95/ዩ. ኤ.) ተፈላጥነት ንኺረኽቡ መሰል ኣለዎም። ብዘይካዚ ፍሉይ ነገራት ዜድልዩሉ ምኽንያታት ከህሉ ይኽእል እዩ።

ንሓደ ፍሉይ ድሌት ምምርማር፣ ንኣ. ይኽእል እዩ። እንተ ተኸኢሉ ኣብ ሓንቲ ክፍሊ ወይ ኣብ ሳሎን ድሮ 2> ክሸነገ ሸቓቕን (ኣፓርታይ) ክቕመጥ ኣለዎ። ንኣብነት ነቲ ፍሉይ ነገራት ክንምርምር እንኽእሉ ኻልእ መዳያት እዚ ዘሰብ ክኸውን ይኽእል እዩ። ምስ ሓደ ሕማም/ስንክልና ኹጋጥም ከሎ ኣድላዪ ሓገዝ ከህብ ዚኽእል ስብ ብሓባር መሕደሪ፣ ኣብ ክንዲ ምሉእ ጣውላ ገዛእ ርእሰኻ ናይ ምምጋብ ኣጋጣሚ፣ ካብ መጋረዲ ነጻ ዝኹነ ሸቓቕን፣ ካብ ኣድልዎን መጥቓዕትን (ንኣብነት ንበይና ዚጉዓዛ ደቂ ኣንስትዮን ካብ ህዝቢ፣ LSBTI) ዕቑባ ዚኹነን መሕደሪ። ብዘይካዚ ብነጻ ኣፓርታይ እንተ ዘይረኹብካ ካብ ማእከል ተቐበልቲ ጋሻ ወሲድካ ናይ ገዛእ ርእሰኻ ምግቢ ክተዳሉ ትኽእል እኻ/ኪ።

ነቶም ሰራሕተኛታት እቲ ኣዳራሻት ብዛዕባ ፍሉይ ነገራት ኣዘራርቦም ወይ ከኣ ነቲ ንዓኻ ሓላፍነት ዘለዎ ኣላዩ ኣገልግሎት (LAF ማእከል

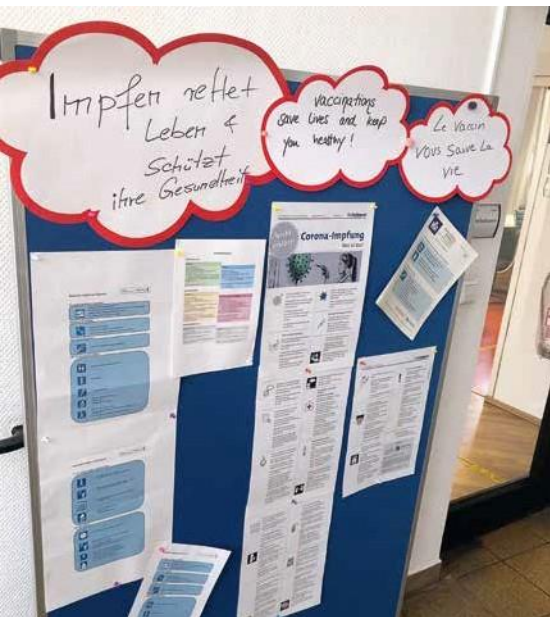
ሰራሕ ወይ ቤት ጽሕፈት ማሕበራዊ ድሕንነት) ኣቕርቦም። ማሕበራዊ ኣገልግሎት መሕደሪ ወይ ምኽሪ ዚህብ ማእከላት ኣብዚ መዳይ እዚ ኹሕግዘካ ይኸእል እዩ። ንኣብነት እቲ ኣብ ቦርሊን ዚርከብ ንመሳኪን ሰደተኛታት ዚኸውን መርበብ ሓበሬታ ምኽሪ ዚህብ ማእከላት እዩ።

ኣብቲ መቐመጢ ብዝተደጋገመ ናይ ምክልኻል ባርዕ መላመዲታት ይፍጸሙ። ብሰንኪ ጥዕና ኣብቲ ምውሰዋሰ ኣካላት ክትካፈል እንተ ዘይክእልካ ከምኡ ክትገብር ኣየድልየካን/ክን እዩ። ባርዕ እንተ ኣጋጢሙብዛዕባ እቲ ማሕበራዊ ኣገልግሎት ይሕብረካ።

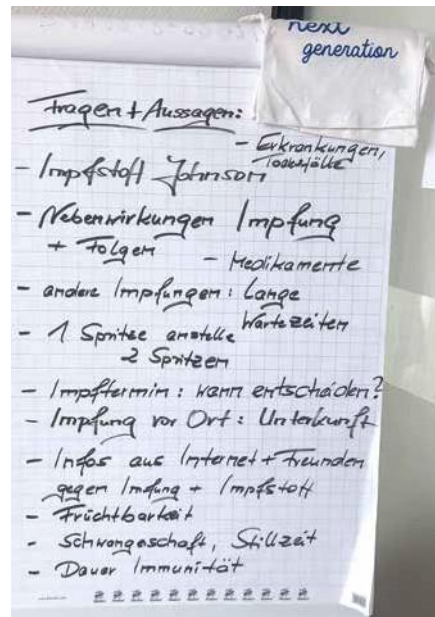
እንተ ወሓደ ነቶም መደያይቦ ምጥቃም ዘይምኽንያታዊ ዝኹነሎም ሰባት ኣብ መሕደሪ ሊፍት ክጥቀሙ ኣለዎም። ገለ ኹብዚኣቶም ኣረገውቲ ከቢድ ወይ ሕዲር ሕማም ዘለዎም ሰንኩላን ከምኡውን ጥንባት ኣንሰትን ንኣሸቱ ቁልዑ ዘለዎም ሰባትን ኪጥቀሱ ይከእሉ። ሊፍት ክትጥቀም እንተ ተኸልኪልካ ወይ ከኣ ኣብ መሕደሪኻ ሊፍት እንተ ዘየልዩን መደያይቦ ክትጥቀም እንተ ዘይክእልካን/ክን ናብ ካልእ መንበሪ ክትገብር እንተ ሓቲትካ ምስ ምምሕዳር መንበሪ ወይ ምስ BuBS



Hayatuna፣ መደምሰሲ ሓዊ



KoordFM፣ ኣብ መሕደሪ LAF 2021 እተገብረ ወፈራ ሓበሬታ



KoordFM፣ ብ2021 ብዛዕባ ክታቦታት ተቐማጦ እተገብረ መጽናዕቲ



KoordFM፣ ኣብ ቴምፕልሆፍ 2021 እተገብረ ወፈራ ሓበሬታ

5.

ኣብ መሕደሪ ክራይ

መሕደሪ ንምርካብ ካብ ኣእነጋዲ መሕደሪ ወይ ካብ LAF ናይ ምጥቓም ክፍሊት (ክራይ) ክለዓል እዩ። ነዚ ወጻኢታት እዚ ባዕልኻ ክትከፍሎ እንተ ዘይክኢልኻ (ካብ መጠን ንላዕሊ እትረኽቦ ኣታዊ፣ ንብረት ወይ ኣዝዩ ሒደት ንብረት) ወጻኢታትኻ ንምሸፋን ናብ ማእከል ሰራሕ ናብ ቤት ጽሕፈት ማሕበራዊ ድሕንነት ወይ LAF ጥቓምታት ከም ዝረኽብኻ እንተ ተዛሪብኻ እቲ መሕደሪ ዜውጽኦ ወጻኢታት ብምሉኡ ወይ ብኸፊል እዩ ዚክፈል። ናይ ገዛእ ርእሰኻ ወጻኢ ክትከፍል ዘሎኻ/ኪ እንተ ኹይኑን ክሳብ ክንደይ ምኃን ሕቶታት እንተ ኣልዩኻ ማሕበራዊ ኣገልግሎት መሕደሪኻ ወይ ኣገልግሎት ምክሪ ኪድግፈኻ እዩ።

ኣብ መሕደሪ LAF ትነብር እንተደኣ ንኳንካ እዚ ዝሰዕብ ዝለዓለ ደረት ኣብ ቲኦክራሲያውያን ወጻኢታት ንውህይት፣ ሰራሕን ማሕበራውያንን ጉዳያትን ንምሰታፍ ብቐዓት እዮም።

- ኣብ ወርሒ ን1 ሰብ 344 ዩሮ
- ኣብ ወርሒ ን2 ሰብ 590 ዩሮ
- ን3 ሰብ ኣብ ወርሒ 738 ዩሮ
- ኣብ ወርሒ 4 ወይ ካብኡ ንላዕሊ ሰባት ንዘለዎም ሰድራ ቤታት 984 ዩሮ
- ነቶም ናይ ሰልጠና ክፍሊት (BAB) ወይ ናይ ሰልጠና ደገፍ (BAföG) ዝረኽቡ ተማሃሮን ሰልጠንትን ኣብ ወርሒ 210 ዩሮ ክወሃቦም እዩ። ካልኣይ ናይ ሸቕላት ኣልቦነት ረብሓ (ሃርትዝ ራብዓይ/ Hartz IV) እንተ ዘይረኽቡኻ ከምኡውን ኣብ ትሕቲ ሕገ ረብሓታት ደለይቲ ኣሲሎም ማሕበራዊ ደገፍ ወይ ረብሓታት እንተ ዘይረኽቡኻ/ኪ እዚ መምርሒ እዚ ይሰርሕ እዩ።

ዝያዳ ሓበሬታ እንተ ደለኻ ኣብ መመላእታ ነጥብ 3 ርእ።

እዚ መምርሒ እዚ ኣብዚ እዋን እዚ ኣብ ጥቓሚ ይውዕል ኣሎ (ንኣብነት፡ ነሓስ 2021) ነቲ ናይ ሕጂ ጉዳይ ቤት ፍርዲ በርሊን ኣብ ግምት ብምእታው።

ንሰኻ ንኣባላት ሰድራ ቤትኻ ኣታዊ እንተ ኣልዩኻ እሞ ንመሕደሪ ዚኸውን ወጻኢታት ኣበርክቶ እንተ ጌርኻ (ኣብ ላዕሊ ዘሎ ዝለዓለ ገምጋም) ካብ LAF ምሰዚ ዚመሳሰል ወረቐት ክትቅበል ኢኻ/ኺ። ልክዕ እዩ ነዚ ወረቐት ሕጋዊ እንተ ኹይኑ ክትምርምር ትክእል ኢኻ/ኺ።

ተወሳኺ ሓበሬታ ኣብቲ ኣብ መመላእታ 3 ዚርከብ ሓበሬታ ኺርከብ ይከኣል እዩ።

እዚ ሕጂ ዘሎ ኣሰራርሓ ነቲ ኣብዚ እዋን እዚ ኣብ መንጎ እቶም ሰብ -ሰልጣን ዚተሓባበር ዘሎ ናይ ክፍሊት ሕገ ክሳብ ዚቐበል ናይ መሰጋገሪ ፍታሕ እዩ ዜመልክት።

እንታይ ክግበር ኣለዎ፡

ገንዘባዊ ሕቶታት እንተ ኣጋጢሙኻ ምስ ማእከል ምክሪ ወይ ምስ BuBS እዚ ክሲ እዚ ሕጋዊ ኹም ዘይኮነ ዚሕብር ምልክት እንተ ኣልዩ እውን ይምርምር እዩ።



KoordFM፣ ኣብ ከባቢ ክባቢ ሸነበርግ 2021 ክኣላታት ኣብ መሕደሪ ደቂ ኣንስትዮ ዝግበር ልውውጥ

ኣብቲ እትነብረሉ ቦታ ዘሎካ/ኪ መሰላት ብኹሎም ኪኸበር ኣለዎ። መሰላትካ ንኸይትጥሕስ ሰጉምቲ ኸትወሰድ ትኽእል ኢኻ/ኺ። ጸርፊ ምጉብዕባዕ ኣካላዊ ዓመጸ ኣድልዎ ጸታዊ ምሽጋር መጥቃዕቲ ከምኡውን ትሕት ምባል ምድንዳን ከምኡውን ምድንዳን ኣብ ዘጋጥመሉ እዋን እውን ዝውዕል ኢዩ።

ካልኣት ተቐማጦ እውን እንተ ተተንኪሮም መሰላትኩም ብኸመይ ብዝበለጸ መገዲ ኸትገልጹ ኸም እትኽእሉ ምትሕብባር ርትዓዊ ኪኸውን ይኽእል እዩ።

ኣብ መሰላትካ ጣልቃ ምእታው (ብጽሑፍ ወይ ብድምጺ) ኪምዘገብ ኣለዎ።

መዓሰን ኣበይን እንታይ ኩነት ፣ መሰኻኽር ነይሮም ድዮም፣ ኣድላዪ እንተ ኹይኑ ሰእሊ/ቪድዮ ውሰድ።

ብዛዕባ እቲ ዝረኽብካዮ ዝኹን ይኹን ጥሕስት ነቲ ብጽሑፍ ሓብር። ምኽሪ ዚወሃሃደሉ ማእከላት ብወለንታ ዚድግፉ ደገፍቲ ከምኡውን BuBS ክሕገዙኹም ይኽእልኡ። ንሰኻ ንባዕልኻ ኸይተተንኪፍካ መሰላት ካልኣት ተቐማጦ ኺጥሕስ ከም ዚኽእል እንተ ፈሊጥካ እቶም ተገዳሰነት ዘለዎም ሰባት ምስዚ ሓሳብ እዚ እንተ ተሰማሚዖም ብዛዕባ እዚ ንኣገልግሎት መሕደሪ ኸትሕብሮም ኣሎካ/ኪ። ምስ ምምሕዳር መሕደሪ ንምዝርራብ መሰኻኽር ምሳኻ ኸትከይድ ትኽእል ኢኻ/ኺ። ብዛዕባ መብጽዓታትን ተግባራትን ምምሕዳር መንበሪ ጽሓፍ።

ከም ንቡር ምምሕዳር መንበሪ 4> ፈውሲ ኪኸውን ኣለዎ። ናብ ምምሕዳር መንበሪ ዚቐርብ ጥርዓን እንተ ዘይሓገዙካ ወይ ከኣ ምምሕዳር እቲ መንበሪ ንባዕሉ ሕግታት እንተ ጥሒሱ ነቲ ጥርዓን ብሓባር ኣብ ማእከል ምኽሪ ጽሑፍካ ናብቲ ሓላፍነት ዘለዎ ኣካል ክትሰድዶ ኣሎካ/ኪ።

ዝርዝር እቲ ኣብ በርሊን ንሰደተኛታት ዚኸውን ናይ 5> ምኽሪ ማእከላት ኣብዚ ኺርከብ ይከኣል እዩ፡- www.fluechtlingsrat-berlin.de/ asylberatunginfo@berlin.de



KoordFM፣ ምስ እንተግሬሽንስሎትስ 2019 እተገብረ ናይ ጥርዓን ምኽሪ ሰዓት

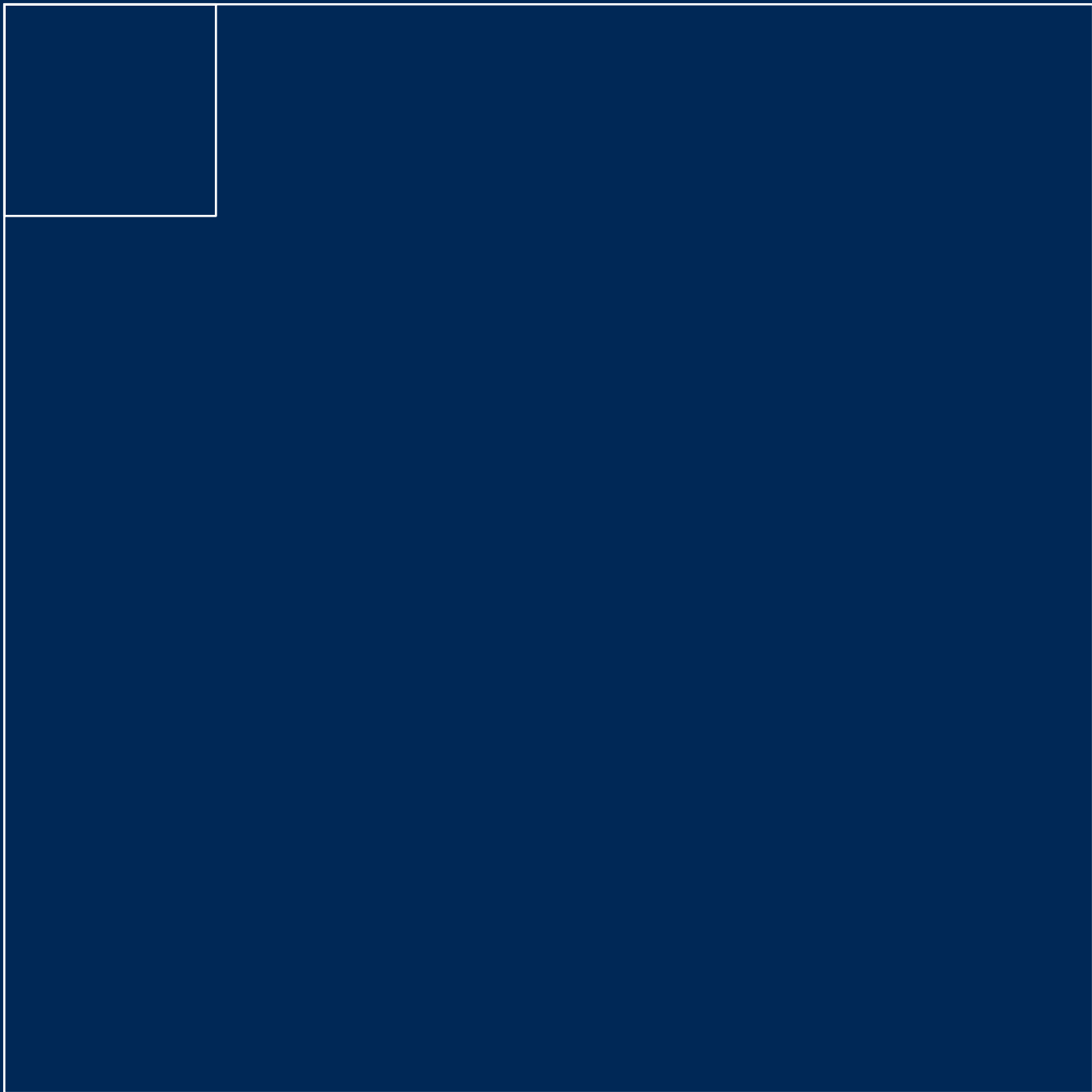
ብምጉርምራም ክትድውለልና ትኽእል ኢኻ/ኺ፡-

ዘይጽግዕተኛ ቤት-ጽሕፈት ጥርዓን በርሊን – BuBS

ኣድራሻ፡ Donaustraße 78, 12043 በርሊን-

ኒዩኮልን
ተሌፎን፡ 030/ 816901 - 2570
ሓፈሻዊ ርክብ፡- info@bubs.berlin
ንጥርዓናት ዚኸውን ኣድራሻ፡- beschwerde@bubs.berlin
8> ህዝባዊ መጓዓዝያ፡- U-Bahnhof/መደበር ኡባን Karl-Marx-Strasse ወይ Geygerstraße ኣውቶቡስ (M41 ካብ ሀርማንፕላትዝ) ውብ ሳይት፡ www.bubs.berlin

እቲ BuBS ጥርዓንካ ኣብ ብምሉኡ በርሊን ዚከታተልን ናብቲ ሓላፍነት ዚሰምዖ ትካል ዜመሓላፍን ብርእሱ ዚመሓደር ምኽሪ ዚህብ ማእከል እዩ። ተዛሪብቲ ደቀባት ዜማርሩሉ ቦታታት ኣብቲ ውብ ሳይት ኪበጽሑኻ እዮም፣ ናይ ቤት ጽሕፈት ሰዓታት ኣብቲ እትነብሉሉ ቦታ ኸትረኽብዎ ትኽእሉ ኢኻ/ኺ። ናብቲ ኣብ Neu-kölln ዚርከብ ቤት ጽሕፈት ማእከላይ BuBS ክትበጽሑዎን ወይ ብተሌፎን ወይ ብ ኢመይልን ጉዳይኩም ክትሕብሩ ትኽእሉ።



ናይ ቤት ጽሕፈት ሰዓትን ተወሳኺ ሓበሬታን ኣብ ውብ ሳይት ወይ ኣብቲ ኣብ መሕደሪኻ ዚርከብ ብብዙሕ ቋንቋታት ዚዘረብ ሓበሬታ ክትረክብ ትክእል ኢኻ/ኺ። ብድሕሪኡ ኣማኸርቲ BuBS ሸዑ ኣብቲ ጉዳይ ጥርጣጥ ነገራት ክኮሙ። ነቲ ጥርጣጥኻ እውን ክትፈልጡ ትክእል ኢኻ/ኺ። ኩሉ ዝርርብ ምሰጢራዊ እዩ።

ብዛዕባ እቲ ኣብ መሕደሪ LAF ዘሎ ምጉርምራም ብቐጥታ ናብ ክፍሊ "ናይ ምርግጽ ክዋሊቲ" ክፍሊ ማሕበር LAF ብኢ-መይል Unterkunf-QS-Beschwerde@LAF.Berlin.de ከምኡውን ቅዳሕ ናብ ቤት ምክሪ ሰደተኛታት በርሊን 15 > bueero@fluechtlingsrat-berlin.de fluechtlingsrat-berlin.de ክለእኽ ይከእል ኢዩ።

ተወሳኺ ሓበሬታ ኣብ ውብ ሳይት LAF ክርከብ ይከእል ኢዩ - www.berlin.de/laf/wohnen/informationen-zum-betrieb-von-unterkuenften/qualitaetsicherung

እተሓባበርቲ እተን ኣውራጃታት ዝኹኑ ሰደተኛታት እውን ምስቶም ኣብቲ መንበሪ ጸገም ዘለዎም ሰዓት ተራኪቦም እዮም (ዝርዝር እቲ ኣብ ላዕሊ እተጠቐሰ www.berlin.de/laf/engagement/dateiablage/bezirk-fluechtlingskoordinatoren012020.pdf).



KoordFM፣ ምስ ኢንተግሬሽን ስሎት ሲን 2019 ናይ ምጉርምራም ሰዓት

ኣብ መዋቕር ጉድለት ወይ ብዘሒ ክፍልታት ናይ ጽሕፈት ጸገማትን ጉድለት ምግብን እንተ ኣጋጢሙካ ነቲ ጥርጣጥ ናብቲ ቤት ጽሕፈት ኣውራጃ ክፍሊ ህንጸት > ከምኡውን / ወይ ክፍሊ ጥዕና ክትልእኩ ኣሎካ/ኺ።

ከቢድ ሓደጋ ኹንጎጎጎ ክሎ ብናይ ህጹጽ ኩነታት ተለፎን ቊጽሪ 110 ኣቢልካ ነቲ 4 > ፖሊስ ክትድውሉ ኣሎካ/ኺ። ገበን እንተ ተፈጸምካ ምስ ማእከል ምክሪ ድሕሪ ምምይያጥካ ናብ ፖሊስ ጥርጣጥ ከተቐርብ ኣሎካ/ኺ።

ኣብ ናይ ሕክምና ህጹጽ ኩነታት ኣብ ቊጽሪ 112 ተለፎን ወይ ኣብ ቊጽሪ 116 ወይ 117 ናብ ዝርከብ ናይ መጥፋእቲ ሓዊ ሃንደበታዊ ሓኪም ወይ ኣምቡላንስ ደዊልካ ተለፎን ደዊልካ ናይ ሕክምና ኣገልግሎት ክትህብ ጽሓፍ።

ዜተሓሳስቦም ነገራት ንህዝቢ ምንጋር

ፈደራላዊት ሪፓብሊክ ጀርመን ብሕገ እትመሓደር ነጻ ደሞክራሳውን ማሕበራውን መንግስቲ ኢያ። መሰረታዊ ሕገ ነፍሲ ወከፍ ሰብ ንመሰላት ካልኣት ክሳብ ዚይጠሓሰ ርእይቶኡ ብነጻ ናይ ምግላጽን ኣብ ቅድሚ ህዝቢ ናይ ምግባርን መሰል ይህቦ ኢዩ። ናብ ምምሕዳር መንበሪ ወይ ናብቶም ኣብ ላዕሊ እተጠቐሱ ኣካል ምጉርምራም ዜዕግብ መፍትሒ እንተ ዘይረኺቡ ምስቶም ሓላፍነት ዘለዎም ምምሕዳር ላዕለዎይ ባይቶ ወይ ምስቶም ነቲ እትነብረሉ ቦታ ዚውክሉ ሓላቕ ክትራኹብ ትክእል ኢኻ/ኺ። ኣብ ቤትካ ንዚፍጸም ማህሰይቲ ብግህዶ ክትቃወም ትክእል ኢኻ/ኺ። ናብ ኮሚተ ልመና ቤት ተወከልቲ እውን ጥርጣፍ ም ከተቐርብ ትክእል ኢኻ/ኺ።

ንሓደ ኻብቶም ኣብ በርሊን ዚንቀሳቐሱ ሰደተኛታት ርእስኻ ምውዳብ ወይ ተበግሶ ምሕታት ነጻ እዩ።



KoordFM፣ ኣማኸሪ ቦርድ ፓይላት ፕሮጀክት ብርእሱ ሓሲቡ ዚጻዕ ጥርጣጥ 2018

ኣብዚ እዋን እዚ ተክኒካዊ ምቑጽጻር ማሕበር LAF ሰራሕን ማሕበራዊ ጉዳያትን ላዕለዎይ ባይቶ ይመርሖ ኣሎ። ኣብ ኢንተርነት www.berlin.de/sen/ias ርእ። ኣብ ውሽጢ ተክኒካዊ ምቑጽጻር ምምሕዳር ላዕለዎይ ባይቶ ነቲ ዕዮታቱ ምስ ሕግን መሰልን ብምስምማዕ ከም ዚፍጽም ናይ ምግባር ሓላፍነት ኣለዎ። ኣብ መሰከሪም 2021 ናብ ቤት ተወከልቲ ምስ ተመርጸ ሰልጣን ኪቐየር ይክእል እዩ። ኣፈኛታት ፖሊሲ ሰደተኛታት እቶም ኣብ ቤት ተወከልቲ በርሊን ዚርከቡ ባይቶኣውያን ጉጅለታት እውን ኪሕተት ይከእል እዩ። ንኣብነት በርሊን ዚርከብ ቤት ምክሪ ሰደተኛታት ነቲ ዘጉረምረምካሉ ደብዳቤ ንመን ክትምልሱ ክም ዘሎካ/ኺ ሕተቶ።

ምስ ተወከልቲ መራኸቢ ብዙሓን እውን ክትዘራረብ ትክእል ኢኻ/ኺ። ሰምካ ኺጥቀስ ኣየድልን እዩ። ካልእ ኣማራጺ ኸኣ ኣኼባ ታት ወይ መርኢያታት ምውዳብ እዩ።

ኣብ በርሊን ደገፍ ግብራዊ ምክሪ ወይ ሓበሬታ ክትሓትት እትክእል ብዙሕ ተበግሶታትን ውድባትን ኣሎ። ብኣውራጃታት እተመዳደበ ዝርዝር ኣብ ኢንተርነት ኣብ መርብ www.berlin.de/fluecht-linge/berlin-engagiert-sich/berliner-initiativen/ ይርከብ።

7.

አገዳሲ ሕጋዊ መሰረት

መሰረታዊ ሕጊ ፈደራላዊ ሪፐብሊክ ጀርመን

www.gesetze-im-internet.de/gg/index.html

ቅዋም በርሊን

www.berlin.de/rbmskzl/regierender-buergermeister/bkq/qq/

መምርሒ ተቐባልነት ሕብረት ኤውሮጳ

www.eur-lex.europa.eu

www.eur-lex.europa.eu

www.gesetze-im-internet.de/aufenthg_2004/

አዋጅ አሲሉም

www.gesetze-im-internet.de/asylvfg_1992/

ደላይቲ ባቢሎን ረብሓታት ይረኽቡ

www.gesetze-im-internet.de/asylblg/

ሕጊ ምክልካል ረኽሲ

www.gesetze-im-internet.de/ifsg/



KoordFM፣ ሰደተኛታት ኣገሰቲ ገመዓልታዊ ኸገኻን ሕጻናት ብቆዓት 2021

ብመሰረት § 36 ሕጊ ገጽሬት ዚምልከት መደብ (ክሳብ 21.12.20216)

www.fluechtlingsrat-berlin.de/laf_rahmenhygieneplan_aug2020

ሕጊ ምምሕዳራዊ ኣሰራርሓ

www.gesetze-im-internet.de/vwvfg/

ሓፈሻዊ ማዕረ ሕክምና (AGG)

www.gesetze-im-internet.de/agg/

ኣብ በርሊን ኣተገብረ ናይ መገብሪ ተዓዛቢ

<https://gesetze.berlin.de/bsbe/document/jlr-WoAufGBEV4P2>

8.

ጥብቆታት

ጥብቆ 1፡

ሓፈሻዊ ትሕዝቶ ናይ ኣሰራርሓ ሓሳባት/ ብሉጽን ኣገልግሎትን መግለጺ ማሕበር LAF

ምልክታ፡ ናይ ቀደም ውዕላት እኳ እንተ ዘይተኣገዱ መብዛሕትኡ ግዜ ግና ምስ ዓይነት መሕደሪ ህግ 1 ይመሳሰል እዩ

ፓራሜተር	ንመቐበሊ ትካላት ከምኡውን	GU 1	GU 2	GU 3
ቀንዲ ረጅሒ ስራሕተኛታት ኦፐሬተር	<p>ሸማግሌ ትካል</p> <ul style="list-style-type: none"> - 1.0 ኣብ ሓደ መንበሪ ክሳብ 130 ቦታታት ዚበጽሑ ናይ ምሉእ ግዜ ኣቕዋም - 1.5 ናይ ምሉእ ግዜ ኣቕዋም ኣብ ሓደ መንበሪ 131-500 ቦታ ኺሕዝ ይክእል እዩ - 2.0 ኣብ ሓደ መንበሪ 501-1,000 ቦታታት ኪሕዝ ይክእል እዩ - 3.0 ቦታታት ስራሕ ምሉእ ኣብ ሓደ መንበሪ 1,001 ቦታ ወይ ካብኡ ንላዕሊ ኺሕዝ ይክእል እዩ <p>ስራሕተኛ ሶሽያል</p> <p>0.010 ናይ ምሉእ ግዜ ኣቕዋም ኣብ ነፍሲ ወከፍ መንበሪ (እንተ ወሓደ 1 ናይ ምሉእ ግዜ ስራሕ)</p> <p>ተመራማሪ ስነ ኣእምሮ፡-</p> <p>0.002 ንነፍሲ ወከፍ ዓቕሚ ዚመዓራሪ ናይ ምሉእ ግዜ ስራሕ፡፡ ምስ መንግስቲ በርሊን ብምትሕብባር ናይ ስነ-ኣእምሮ ሓኪም ኣቕዋም ብሳልፊ ሰባት ከም ግዳማዊ ኣገልግሎት ክወሃቦም ይክእል እዩ፡፡</p> <p>ማሕበራዊ ኣላይ/ት ከምኡውን ኣላይ/ት ቆልዑት፡</p> <p>0.015 ናይ ምሉእ ግዜ ኣቕዋም ኣብ ነፍሲ ወከፍ መንበሪ (እንተ ወሓደ 1 ናይ ምሉእ ግዜ ስራሕ)</p> <p>ናይ ወለንታውንት ኮኦርዲኔሽን፡</p> <p>0.002 ኣብ ነፍሲ ወከፍ ሰብ ናይ ምሉእ ግዜ ስራሕ (እንተ ወሓደ ኣብ ሓደ መሕደሪ 0.25 ናይ ምሉእ ግዜ ስራሕ)</p> <p>ስራሕተኛታት ምምሕዳር፡-</p> <p>0.010 ኣብ ነፍሲ ወከፍ ዓቕሙ ናይ ምሉእ ግዜ ኣቕዋም (እንተ ወሓደ 0.25 ናይ ምሉእ ግዜ ስራሕ)</p> <p>ዊርትሻፍትሰ ፐርሰናል፡</p> <p>0.010 ኣብ ነፍሲ ወከፍ ዓቕሙ ናይ ምሉእ ግዜ ስራሕ (እንተ ወሓደ 0.5 ናይ ምሉእ ግዜ ስራሕ ብመሕደሪ)</p>	<p>ሸማግሌ ትካል</p> <p>ኣብ ነፍሲ ወከፍ መሕደሪ ክሳብ 500 ቦታታት 1.5 ናይ ምሉእ ግዜ ስራሕ</p> <p>- ካብ 2.0 ክሳብ 1,000 ኮፍ መበሊ</p> <p>ስራሕተኛ ሶሽያል</p> <p>0.010 ንነፍሲ ወከፍ ሰብ ናይ ምሉእ ግዜ ስራሕ</p> <p>ተመራማሪ/ት ስነ ኣእምሮ፡-</p> <p>0.002 ንነፍሲ ወከፍ ሰብ ናይ ምሉእ ግዜ ስራሕ</p> <p>ማሕበራዊ ኣላይ/ት ከምኡውን ኣላይ/ት ቆልዑት፡</p> <p>0.009 ንነፍሲ ወከፍ ሰብ ናይ ምሉእ ግዜ ስራሕ</p> <p>ናይ ወለንታውንት ኮኦርዲኔሽን፡</p> <p>0.002 ንነፍሲ ወከፍ ሰብ ናይ ምሉእ ግዜ ስራሕ</p> <p>ስራሕተኛታት ምምሕዳር፡</p> <p>0.004 ንነፍሲ ወከፍ ሰብ ናይ ምሉእ ግዜ ስራሕ</p> <p>ናይ ቍጠባ ስራሕተኛ</p> <p>0.002 ንነፍሲ ወከፍ ሰብ ናይ ምሉእ ግዜ ስራሕ</p> <p>ኣላይ/ት ገዛ፡</p> <p>- 0.5 ኣብ ሓደ መሕደሪ ክሳብ 300 ቦታታት ናይ ምሉእ ግዜ ስራሕ</p> <p>- ኣብ ነፍሲ ወከፍ መሕደሪ ክሳብ 500 ቦታታት 1.0 ናይ ምሉእ ግዜ ስራሕ</p> <p>- ኣብ ነፍሲ ወከፍ መሕደሪ ክሳብ 1,200 ቦታታት 2.0 ናይ ምሉእ ግዜ ስራሕ</p>	<p>ሸማግሌ ትካል</p> <p>- ኣብ ነፍሲ ወከፍ መሕደሪ ክሳብ 500 ቦታታት ዚበጽሑ 1.5 ናይ ምሉእ ግዜ ስራሕ</p> <p>- 2.0 ኣብ ሓደ መንበሪ ክሳብ 1,000 ቦታታት ዚበጽሑ ናይ ምሉእ ግዜ ስራሕ</p> <p>ስራሕተኛ ሶሽያል</p> <p>0.004 ንነፍሲ ወከፍ ሰብ ናይ ምሉእ ግዜ ስራሕ</p> <p>ማሕበራዊ ኣላይ/ት ከምኡውን ኣላይ/ት ቆልዑት፡</p> <p>0.006 ንነፍሲ ወከፍ ሰብ ናይ ምሉእ ግዜ ስራሕ</p> <p>ናይ ወለንታውንት ኮኦርዲኔሽን፡</p> <p>0.002 ንነፍሲ ወከፍ ሰብ ናይ ምሉእ ግዜ ስራሕ</p> <p>ስራሕተኛታት ምምሕዳር፡</p> <p>0.004 ንነፍሲ ወከፍ ሰብ ናይ ምሉእ ግዜ ስራሕ</p> <p>ናይ ቍጠባ ስራሕተኛ</p> <p>0.002 ንነፍሲ ወከፍ ሰብ ናይ ምሉእ ግዜ ስራሕ</p> <p>ኣላይ/ት ገዛ፡</p> <p>- 0.5 ኣብ ሓደ መሕደሪ ክሳብ 300 ቦታታት ናይ ምሉእ ግዜ ስራሕ</p> <p>ኣብ ነፍሲ ወከፍ መሕደሪ ክሳብ 500 ቦታታት 1.0 ናይ ምሉእ ግዜ ስራሕ ይሰራሕ ኣብ ሓደ መሕደሪ ክሳብ 1,200 ቦታታት 2.0 ናይ ምሉእ ግዜ ስራሕ</p>	<p>ሸማግሌ ትካል</p> <p>1 ኣብ ሓደ መሕደሪ ናይ ምሉእ ግዜ ስራሕ</p> <p>ስራሕተኛ ሶሽያል</p> <p>- 1.0 ምስ 200 ተቐማጦ ናይ ምሉእ ግዜ ስራሕ</p> <p>- ንነፍሲ ወከፍ ክሳብ 100 ዚኹኹ ሰባት ዘለዎም ተወሳኺ ዓቕሚ 0.5 ናይ ምሉእ ግዜ ኣቕዋም</p> <p>ኣላይ/ት ገዛ፡</p> <p>- 0.5 ኣብ ሓደ መሕደሪ ክሳብ 300 ቦታታት ናይ ምሉእ ግዜ ስራሕ</p> <p>- ኣብ ነፍሲ ወከፍ መሕደሪ ክሳብ 600 ቦታታት 1.0 ናይ ምሉእ ግዜ ስራሕ</p>

ፓራሜትር	ገመቕበሊ ትካላት ከምኡ'ውን	GU 1	GU 2	GU 3
ቀንዲ ረጅሒ ስራሕተኛታት ኦፐሬተር	ኣላይ/ት ገዛ፦ - 0.5 ናይ ምሉእ ግዜ ስራሕተብ ክሳብ 300 ዚእክል ኮፍ መበሊ ዘለዎ መንበሪ - 1.0 ናይ ምሉእ ግዜ ኣቀማምጣ ኣብ ሓደ መሕደሪ ክሳብ 500 ዚእክል ዓቕሚ ኣለዎ - ኣብ ነፍሲ ወከፍ መሕደሪ ክሳብ 1.200 ዚእክል ናይ ምሉእ ግዜ 2.0 ስራሕተ ኣቕዋም			
ሓለውቲ ጸጥታ	24/7 ይርከብ	24/7 ይርከብ	24/7 ይርከብ	ኣይፋል
ኢሰንሰቨርሰርጉንግ	መዓልታዊ 3 ምግብ	ርእሰ ምቅላብ	ርእሰ ምቅላብ	ርእሰ ምቅላብ
ክፍልታት ምጽራይ	ብተቐማጦ ዚግበር።	ብተቐማጦ ዚግበር።	ብተቐማጦ ዚግበር።	ብተቐማጦ ዚግበር።
መንበሪ ምጽራይ	መዓልታዊ ጽሬት እቲ ሓባራዊ ቦታታት ምስ መደብ ጽሬት ዚሰማማዕ እዩ። ምስ ሕግታት ቤት እንተላይ ምስ ሰነዳት ብዚሰማማዕ መገዲ ተላባዒ ተህዋሰያን እንተ ኣልዮም ኣዘውቲርካ ምርመራ ምግባር።	መዓልታዊ ጽሬት እቲ ሓባራዊ ቦታታት ምስ መደብ ጽሬት ዚሰማማዕ እዩ። ምስ ሕግታት ቤት እንተላይ ምስ ሰነዳት ብዚሰማማዕ መገዲ ተላባዒ ተህዋሰያን እንተ ኣልዮም ኣዘውቲርካ ምርመራ ምግባር።	መዓልታዊ ጽሬት እቲ ሓባራዊ ቦታታት ምስ መደብ ጽሬት ዚሰማማዕ እዩ። ምስ ሕግታት ቤት እንተላይ ምስ ሰነዳት ብዚሰማማዕ መገዲ ተላባዒ ተህዋሰያን እንተ ኣልዮም ኣዘውቲርካ ምርመራ ምግባር።	ኣብ ስሙን ክልተ ሳዕ ነቲ ልሙድ ቦታታት ምጽራይ
ኣቕሑ ናይ ጽሬት መሳላጥያታት	ንማሕበረሰብ ዚኸውን ኣቕሑ ዚሸጡ ሰባት በቲ ኦፐሬተር ይዕደጉ እዮም።	ንማሕበረሰብ ዚኸውን ኣቕሑ ዚሸጡ ሰባት በቲ ኦፐሬተር ይዕደጉ እዮም።	ኣብ ኣፓርታማ ኻብ ዘሎ ግዜ ኣትሒዙ ናይ ገዛእ ርእሰኻ ቐረብ።	ኣብ ኣፓርታማ ኻብ ዘሎ ግዜ ኣትሒዙ ናይ ገዛእ ርእሰኻ ቐረብ።
ኣቕሑ ናይ ምኽሻን መሳላጥያታት	ንማሕበረሰብ ዚኸውን ኣቕሑ ዚሸጡ ሰባት በቲ ኦፐሬተር ይዕደጉ እዮም።	ንማሕበረሰብ ዚኸውን ኣቕሑ ዚሸጡ ሰባት በቲ ኦፐሬተር ይዕደጉ እዮም።	ኣብ ኣፓርታማ ኻብ ዘሎ ግዜ ኣትሒዙ ናይ ገዛእ ርእሰኻ ቐረብ።	ኣብ ኣፓርታማ ኻብ ዘሎ ግዜ ኣትሒዙ ናይ ገዛእ ርእሰኻ ቐረብ።
መዘናግዒ ክፍልታት	ብመሰረቱ እቲ ናይ መጀመርታ መሳሪሒታት ናይቲ ህንጻ ብመንግስቲ በርሊን ኣዩ ዝዳሎ። እቲ መሳሪሒ ዓራት መኻዚ ስደቓ መንበር ኣለዎ።	ብመሰረቱ እቲ ናይ መጀመርታ መሳሪሒታት ናይቲ ህንጻ ብመንግስቲ በርሊን ኣዩ ዝዳሎ። እዚ መሳሪሒታት እዚ ዓራት መኻዚን ስደቓ መንበር ከምኡውን ምዝሓል ኣለዎ።	ብመሰረቱ እቲ ናይ መጀመርታ መሳሪሒታት ናይቲ ህንጻ ብመንግስቲ በርሊን ኣዩ ዝዳሎ። እዚ መሳሪሒታት እዚ ዓራት መኻዚን ስደቓ መንበር ከምኡውን ምዝሓል ኣለዎ።	ብመሰረቱ እቲ ናይ መጀመርታ መሳሪሒታት ናይቲ ህንጻ ብመንግስቲ በርሊን ኣዩ ዝዳሎ። እዚ መሳሪሒታት እዚ ዓራት መኻዚን ስደቓ መንበር ከምኡውን ምዝሓል ኣለዎ።

ፓራሜትር	ገመቕበሊ ትካላት ከምኡ'ውን	GU 1	GU 2	GU 3
ናውቲ	እቲ ኦፐሬተር ነቶም ሓደስቲ እተቐመጡ ሰባት ሓደሽ ወይ እተሓጸቡ ዓራት በፍታ / ዓለባ ኸም ዚቕበሉ ኺገብር ኣለዎ።	እቲ ኦፐሬተር ነቶም ሓደስቲ እተቐመጡ ሰባት ሓደሽ ወይ እተሓጸቡ ዓራት በፍታ / ዓለባ ኸም ዚቕበሉ ኺገብር ኣለዎ።	እቲ ኦፐሬተር ነቶም ሓደስቲ እተቐመጡ ሰባት ሓደሽ ወይ እተሓጸቡ ዓራት በፍታ / ዓለባ ኸም ዚቕበሉ ኺገብር ኣለዎ።	እቲ ኦፐሬተር ነቶም ሓደስቲ እተቐመጡ ሰባት ሓደሽ ወይ እተሓጸቡ ዓራት በፍታ / ዓለባ ኸም ዚቕበሉ ኺገብር ኣለዎ።
ሸቓቕ	እቲ ኦፐሬተር እዩ ዚህቦ።	ባዕላቶም እዮም ዚዕድገሎም።	ባዕላቶም እዮም ዚዕድገሎም።	ባዕላቶም እዮም ዚዕድገሎም።
ኣጠቓቕማ ኣቕሑ ገዛ	ኣይፋል	ምስ ምምሕዳር እቲ መሳላጥያ ድሕሪ ምምደያጥ ናይ ገዛእ ርእሱ ተወሳኺ (ንእሸቶ) ኣቕሑ ክውሰኽ ይከኣል ኢዩ እንተኹን ግን ክወጽእ ከሎ እውን ክምለስ ኣለዎ።	ምስ ምምሕዳር እቲ መሳላጥያ ድሕሪ ምምደያጥ ናይ ገዛእ ርእሱ ተወሳኺ (ንእሸቶ) ኣቕሑ ክውሰኽ ይከኣል ኢዩ እንተኹን ግን ክወጽእ ከሎ እውን ክምለስ ኣለዎ።	ምስ ምምሕዳር እቲ መሳላጥያ ድሕሪ ምምደያጥ ናይ ገዛእ ርእሱ ተወሳኺ (ንእሸቶ) ኣቕሑ ክውሰኽ ይከኣል ኢዩ እንተኹን ግን ክወጽእ ከሎ እውን ክምለስ ኣለዎ።
ናይ ገዛእ ርእሰኻ ኤለክትሪክ መሳሪሒታት ምጥቃም	ናይ ገዛእ ርእሰኻ መሳሪሒታት ብመሰረት ሕግታት ቤት ክመጽእ ይኸኣል ኢዩ። እዚ ኣጠቓቕማ እዚ ነቲ ሓዊ ንምዕቋብ እተዋህበ መምርሒ ዝግዛእ ኢዩ።	ናይ ገዛእ ርእሰኻ መሳሪሒታት ብመሰረት ሕግታት ቤት ክመጽእ ይኸኣል ኢዩ። እዚ ኣጠቓቕማ እዚ ነቲ ሓዊ ንምዕቋብ እተዋህበ መምርሒ ዝግዛእ ኢዩ።	ናይ ገዛእ ርእሰኻ መሳሪሒታት ብመሰረት ሕግታት ቤት ክመጽእ ይኸኣል ኢዩ። እዚ ኣጠቓቕማ እዚ ነቲ ሓዊ ንምዕቋብ እተዋህበ መምርሒ ዝግዛእ ኢዩ።	ናይ ገዛእ ርእሰኻ መሳሪሒታት ብመሰረት ሕግታት ቤት ክመጽእ ይኸኣል ኢዩ። እዚ ኣጠቓቕማ እዚ ነቲ ሓዊ ንምዕቋብ እተዋህበ መምርሒ ዝግዛእ ኢዩ።
ኣጠቓቕማ ሓባራዊ መዲያት	ኩሉ ሓባራዊ መዲያት ንህዝቢ ንምጥቃም ክዳሎ ኣለዎ። ነዚ ዚሰዕብ ዕላማታት ዚኸውን ሓባራዊ መዲያት ከህሉ ኣለዎ። መቐመጢ ክፍልን ክፍሊ ዕዮ ገዛን መዘናግዒ ክፍልን መዕረፊ ክፍልን። ብዘይካዚ መኻዘን ከህሉ ኣለዎ።	ኩሉ ሓባራዊ መዲያት ንህዝቢ ንምጥቃም ክዳሎ ኣለዎ። ነዚ ዚሰዕብ ዕላማታት ዚኸውን ሓባራዊ መዲያት ከህሉ ኣለዎ። መቐመጢ ክፍልን ክፍሊ ዕዮ ገዛን መዘናግዒ ክፍልን መዕረፊ ክፍልን። ብዘይካዚ መኻዘን ከህሉ ኣለዎ።	ኩሉ ሓባራዊ መዲያት ንህዝቢ ንምጥቃም ክዳሎ ኣለዎ። ነዚ ዚሰዕብ ዕላማታት ዚኸውን ሓባራዊ መዲያት ከህሉ ኣለዎ። መቐመጢ ክፍልን ክፍሊ ዕዮ ገዛን መዘናግዒ ክፍልን መዕረፊ ክፍልን። ብዘይካዚ መኻዘን ከህሉ ኣለዎ።	ሓባራዊ መዲያት የልቦን። ምኽሪ ዚገበረሉ ክፍልታት ኣሎ።
ክዳውንቲ ሕጽቦ	መሕጸቢ ነብሰን ምንቃጽን ዚግበረሉ መሳላጥያታት ከህሉ ኣለዎ። ብሓፈሻኡ ኺርእ ኺሎ ካብ 25 ተቐማጦ ብገምጋም ሓንቲ መሕጸቢ ማሸን ክትረክብ ኣለዎ።	መሕጸቢ ነብሰን ምንቃጽን ዚግበረሉ መሳላጥያታት ከህሉ ኣለዎ። ብሓፈሻኡ ኺርእ ኺሎ ካብ 25 ተቐማጦ ብገምጋም ሓንቲ መሕጸቢ ማሸን ክትረክብ ኣለዎ።	መሕጸቢ ነብሰን ምንቃጽን ዚግበረሉ መሳላጥያታት ከህሉ ኣለዎ። ብሓፈሻኡ ኺርእ ኺሎ ካብ 25 ተቐማጦ ብገምጋም ሓንቲ መሕጸቢ ማሸን ክትረክብ ኣለዎ።	መሕጸቢ ነብሰን ምንቃጽን ዚግበረሉ መሳላጥያታት ከህሉ ኣለዎ። ብሓፈሻኡ ኺርእ ኺሎ ካብ 25 ተቐማጦ ብገምጋም ሓንቲ መሕጸቢ ማሸን ክትረክብ ኣለዎ።

ፓራሜተር	ገመቕበሊ ትካላት ከምኡ ውጎ	GU 1	GU 2	GU 3
ኮምፒተር	ኣብቲ መደብ እተገብረሉ ስራሕን/ ወይ ዕዮ ገዛን ነቶም ተቐማጦ ብነጻ እንተርኒት ዚረኽቡ ኮምፕዩተራት (ካብ 100 ተቐማጦ እንተ ወሓደ 2 ኤለክትሮኒካዊ መሳርሒታት) ከወሃቦም ኣለዎ። ነዚ መሳርሒታት እዚ ንምዕዳግ ዚወጽእ ወጻኢታት ብመንግስቲ በርሊን እዩ ዚሸፈን።	ኣብቲ መደብ እተገብረሉ ስራሕን/ ወይ ዕዮ ገዛን ነቶም ተቐማጦ ብነጻ እንተርኒት ዚረኽቡ ኮምፕዩተራት (ካብ 100 ተቐማጦ እንተ ወሓደ 2 ኤለክትሮኒካዊ መሳርሒታት) ከወሃቦም ኣለዎ። ነዚ መሳርሒታት እዚ ንምዕዳግ ዚወጽእ ወጻኢታት ብመንግስቲ በርሊን እዩ ዚሸፈን።	ኣብቲ መደብ እተገብረሉ ስራሕን/ ወይ ዕዮ ገዛን ነቶም ተቐማጦ ብነጻ እንተርኒት ዚረኽቡ ኮምፕዩተራት (ካብ 100 ተቐማጦ እንተ ወሓደ 2 ኤለክትሮኒካዊ መሳርሒታት) ከወሃቦም ኣለዎ። ነዚ መሳርሒታት እዚ ንምዕዳግ ዚወጽእ ወጻኢታት ብመንግስቲ በርሊን እዩ ዚሸፈን።	ዘይምልከቶ
መሞቕ	ኣብ ወቕቲ መሞቕ 1 ጥቅምቲ ክሳብ 30 ሚያዝያ ኣብ ርእሲ እዚውን እቲ ናይ ወጻኢ ሙቕት ኣብ ስለስተ መዓልቲ ሰዓት 9 ናይ ምሽት ትሕቲ 15 ዲግሪ ሰንቲ ግሬድ እንተድኣ ወሪዱ እኹል መሞቕ ናይቲ መንበሪ ክውሰን ኣለዎ። እቲ ንመሞቕ ዚኸውን ወጻኢታት ብመንግስቲ በርሊን እዩ ዚሸፈን።	ኣብ ወቕቲ መሞቕ 1 ጥቅምቲ ክሳብ 30 ሚያዝያ ኣብ ርእሲ እዚውን እቲ ናይ ወጻኢ ሙቕት ኣብ ስለስተ መዓልቲ ሰዓት 9 ናይ ምሽት ትሕቲ 15 ዲግሪ ሰንቲ ግሬድ እንተድኣ ወሪዱ እኹል መሞቕ ናይቲ መንበሪ ክውሰን ኣለዎ። እቲ ንመሞቕ ዚኸውን ወጻኢታት ብመንግስቲ በርሊን እዩ ዚሸፈን።	ኣብ ወቕቲ መሞቕ 1 ጥቅምቲ ክሳብ 30 ሚያዝያ ኣብ ርእሲ እዚውን እቲ ናይ ወጻኢ ሙቕት ኣብ ስለስተ መዓልቲ ሰዓት 9 ናይ ምሽት ትሕቲ 15 ዲግሪ ሰንቲ ግሬድ እንተድኣ ወሪዱ እኹል መሞቕ ናይቲ መንበሪ ክውሰን ኣለዎ። እቲ ንመሞቕ ዚኸውን ወጻኢታት ብመንግስቲ በርሊን እዩ ዚሸፈን።	ኣብ ወቕቲ መሞቕ 1 ጥቅምቲ ክሳብ 30 ሚያዝያ ኣብ ርእሲ እዚውን እቲ ናይ ወጻኢ ሙቕት ኣብ ስለስተ መዓልቲ ሰዓት 9 ናይ ምሽት ትሕቲ 15 ዲግሪ ሰንቲ ግሬድ እንተድኣ ወሪዱ እኹል መሞቕ ናይቲ መንበሪ ክውሰን ኣለዎ። እቲ ንመሞቕ ዚኸውን ወጻኢታት ብመንግስቲ በርሊን እዩ ዚሸፈን።
ኣብ ብጽሖ	መብዛሕትኦ ግዜ ኣብ መዓልቲ ኻብ ሰዓት 8 ቅ.ቀ. ክሳብ 10 ድ.ቀ.፣ ካብኡ ዝዝንብል ጥራይ ብምምኽኻር ምስ ሽማግሌ መሕደሪ ከምኡ ድማ ምስ LAF	መብዛሕትኦ ግዜ ኣብ መዓልቲ ኻብ ሰዓት 8 ቅ.ቀ. ክሳብ 10 ድ.ቀ.፣ ካብኡ ዝዝንብል ጥራይ ብምምኽኻር ምስ ሽማግሌ መሕደሪ ከምኡ ድማ ምስ LAF	መብዛሕትኦ ግዜ ኣብ መዓልቲ ኻብ ሰዓት 8 ቅ.ቀ. ክሳብ 10 ድ.ቀ.፣ ካብኡ ዝዝንብል ጥራይ ብምምኽኻር ምስ ሽማግሌ መሕደሪ ከምኡ ድማ ምስ LAF	እወ
እንተርኒት ምርካብ	ኣብ ሓባራዊ ኸባቢታትን ኣብ ቴክኖሎጂያዊ ኣባይትን እቲ ኦፕሬተር ነቲ ናይ WLAN ኣቀባብላ ከረጋግጽ ኣለዎ።	ኣብቲ ሓባራዊ ቦታታት እቲ ኦፕሬተር ነቲ ኣብ WLAN ዚገበር ኣቀባብላ ኺውሰኖ ኣለዎ። ኣብዚ እዋን እዚ ኣብ ሓያሎ መሕደሪታት እውን ዋይ-ፊ ኣሎ።	ኣብቲ ሓባራዊ ቦታታት እቲ ኦፕሬተር ነቲ ኣብ WLAN ዚገበር ኣቀባብላ ኺውሰኖ ኣለዎ። ኣብዚ እዋን እዚ ኣብ ሓያሎ መሕደሪታት እውን ዋይ-ፊ ኣሎ።	ኣብ ኩሉ ኣፓርታማታት Wi-Fi ክትረክብ ትኽእል እያ።

ጥብቆ 2፡

ንዩዊሕ እዋን እንተ ዘይረኽቡ (ንዘይምህላው ዝቐረበ ሕቶ) ኣብ መሕደሪ ነጻ ቦታ ኺወሃቦ ሕተት

-----, ----- በርሊን ብሓባር መሕደሪ

ናብ፡ Abwesenheiten@laf.berlin.de

ዝምልከተሉ /ላ፥ ኣቶ / ወይዘሮ፡ -----, ኣብ -----
ተወሊዱ/ዳ፡

ናብ ዝኸበርኩም ሰባት፡

ኣቶ/ወይዘሮ/ሪት ----- ፍቓድ ብኩራት ይሓትት/ትሓትት
ኣሎ/ላ

ካብ ----- ክሳብ -----, ምኽንያቱ -----

ምዝጋብ ቅድሚኡ ኣይከኣለን ኔሩ፡ ምኽንያቱ -----

እዚ ሕጂ ዘሎ መሕደሪ ንንውሕ ዝበለ ግዜ ብነጻ ኺሕሎ ኸም ዚኽእል ከረጋግጽ
እሓቶ።

ብኣኽብርት

ጥብቆ 3፡ ኣብ መሕደሪ ላፍ ንወጻኢታት ኣባይቲ ኣበርክቶ ምግባር

ፍቕር/ቲ ኣንባቢ/ት

ኣብ ሃገራዊ ቤት ጽሕፈት ሰደተኛታት ዲኻ እትነብር ፡ ናይ ገዛእ ርእሰኻ ኣታዊ ኣሎካ/ኪደ ፡ ኣታዊኻ ክሳብ ክንደይ ምዃኑ ኣብ ግምት ብምእታው ልክዕ ከምቲ ንኣደ ኣፓርታማ ኽራይ እትኸፍሎ ኣብቲ እትነብረሉ ቦታ ንምንባር እውን ገለ ነገር ክትከፍል ኣሎካ/ኪደ። ይኹን እምበር ወጻኢታት መሕደሪ ምሉእ ብምሉእ ክትጸር ኣየድልዮካን/ክን እዩ። ኣበርክቶኻ ኣብ መጠን ኣታዊኻ እዩ ዚምርኩስ ኣብ ላዕሊ ጥራይ ድማ እተሓጽረ እዩ። በዚ ወረቐት ሓበሬታ እዚ ጌርና ብዛዕባ ኣበርክቶኹም ብተደጋጋሚ ንዚሕተት ሕቶታት ንምልሰ ኢና። ብዛዕባ ኹነታትካ ዝርዝር ሕቶታት እንተ ኣልዩካ ብኸብረትካ ምሰ ማእከል ሰራሕ ምሰ ቤት ጽሕፈት ማሕበራዊ ድሕንነት ወይ ምሰቶም ብሓላፍነት ዚሕተቱኻ ወይ ምሰ ፍሉይት ኣማኸርቲ ትካላት ተራኹብ።

ዝላዕሊ መጠን ወፊያኻ እንታይ እዩ፡

እቲ ኣብ በርሊን ዚርከብ መንበሪ ኣዘዩ ኸቡር ስለ ዝኹነ ግዝኣት በርሊን ነቲ ናይ ገዛእ ርእሰኻ ወፊያ ደረት ክትገብረሉ ወሲና ኣላ። እዚ ማለት፡- ኣብ ትሕቲ ዝኹነ ይኹን ኩነታት ካብቲ ኣብ ታሕቲ ተዘርዚሩ ዘሎ መጠን ገንዘብ ንላዕሊ ናይ ገዛእ ርእሰኻ ወፊያ ኣይትኸፍልን ኢኻ/ኺ።

- ን1 ሰብ 344,00 ዩሮ
- ወርሓዊ ን2 ሰባት 590,00 ዩሮ **N**
- ወርሓዊ **N3** ሰባት 738,00 ዩሮ
- ወርሓዊ
- ኣብ ወርሒ 4 ወይ ካብኡ ንላዕሊ ሰባት ንዘለዎም ስድራ-ቤታት 984 ዩሮ
- እቶም ሓገዝ ሰልጠና (BAB) ወይ ደገፍ ሰልጠና (BAföG) ዝቕበሉ ተማሃሮን ተመሃሮ ሞያዊ ትምህርትን ኣብ ወርሒ 210 ዩሮ። ካልኣይ ናይ ሸቕላት ኣልቦነት ርብሓ (ሃርትዝ ራብዓይ) እንተ ዘይረኹብካ ከምኡውን ኣብ ትሕቲ ሕጊ ርብሓታት ደለይቲ ኣሲሎም ማሕበራዊ ደገፍ ወይ ርብሓታት እንተ ዘይረኹብካ እዚ መምርሒ እዚ ይዓዩ ኢዩ።

ናይ ገዛእ ርእሰይ ወፊያ ክኸፍል የድሊ ድዩ እዚኽ ብኸመይ እዩ ዚውሰን ፡

ናይ ምሾት ርብሓታት ክትረክብ መሰል የብልኩምን

ኣታዊኻ ኣዘዩ ልዑል ካብ ምዃኑ እተላዕሊ ንኸምእኒ ሃርትዝ ራብዓይ ማሕበራዊ ደገፍ ወይ ርብሓታት ኣብ ትሕቲ ሕጊ ደለይቲ ኣሲሎም ዝኣመሰሉ ናይ ምሾት ርብሓታት ክትረክብ ዘይትኸእል እንተድኣ ኂንካ ናይ ገዛእ ርእሰኻ ወፊያ ምሉእ ብምሉእ ክትከፍል ኣሎካ/ኪ ("እቲ ዝላዕሊ መጠን ናይ ገዛእ ርእሰኻ ወፊያ እንታይ ኢዩ።" ዝብል ክፋል ርኣ።)

ተጽንዕ ወይ ትመሃር ኣለኻ

እቶም ሓገዝ ሰልጠና (BAB) ወይ ደገፍ ሰልጠና (BAföG) ዝቕበሉ ተማሃሮን ተመሃሮ ሞያዊ ትምህርትን ኣብ ወርሒ 210 ዩሮ ከም ክፋሎም ብዓሎም ይኸፍሉ። ካልኣይ ናይ ሸቕላት ኣልቦነት ርብሓ (ሃርትዝ ራብዓይ/ Hartz IV) እንተ ዘይረኹብካ ከምኡውን ኣብ ትሕቲ ሕጊ ርብሓታት ደለይቲ ኣሲሎም ማሕበራዊ ደገፍ ወይ ርብሓታት እንተ ዘይረኹብካ እዚ መምርሒ እዚ ይዓዩ ኢዩ። እዚ ጥቕምታት እዚ እንተ ረኹብካ እቲ ኣብዚ ዝሰዕብ ክፋል ዘሎ "ደጋገምካ ናይ ምርካብ መሰል ኣሎካ/ኪ" ዝብል ሕግታት ይሰርሕ ኢዩ።

ተወሳኺ ርብሓታት/ ገንዘባት ናይ ምርካብ መሰል ኣሎካ/ኪ

ትሑት ኣታዊ ጥራይ ስለ ዘለዎም ተወሳኺ ናይ ሸቕላት ኣልቦነት መኸሰብ ካልኣይ (ሃርትዝ ራብዓይ) ተወሳኺ ማሕበራዊ ደገፍ ወይ ኣብ ትሕቲ ሕጊ ርብሓታት ደለይቲ ኣሲሎም ተወሳኺ ርብሓታት ናይ ምርካብ መሰል ኣለዎም። ኣብ ከምዚ እንተድኣ ኂንካ ኣታዊኻ በቲ ንሰኻ እትደልዮ ናይ ገንዘብ ርብሓታት ክምዘገብ ኢዩ ስለዚ ናይ ገዛእ ርእሰኻ ወፊያ ክውሰን ኢዩ።

ናይ ረድኤት ርብሓታት ነዚ ዝሰዕብ የጠቓልል፡

1ይ ንኸም ኣመጋግባ፣ ክዳውንቲ፣ ምንቅስቓስ፣ ባህላዊ ተሳትፎ ከምኡውን ካልእ ከምዚ ዝኣመሰለ መዓልታዊ ዘድሊ ነገራት ዝኸውን ገንዘብ (ደብዳቤታት ካብ ማእከል ስራሕ፣ ካብ ማሕበራዊ ብዓል-መዚ ወይ LAF ዝሰዕብ ኣሰማት ትረኽቡ ከም መሰረታዊ ኣድላይነት ወይ መረረታውያን ገንዘባት)።

2ይ ንክራይ ገዛን መሞቕ ገዛን ዚኸውን ገንዘብ (ኣብ ደብዳቤታትካብ ማእከል ስራሕ፣ ካብ ማሕበራዊ ብዓል-መዚ ወይ LAF ዝሰዕብ ሰም ትረኽቡክፍሊታት መሕደሪ)።

ናይ ገዛእ ርእሰኻ ወፊያ ክትጽብጽብ ክለኻ እቲ እተውጽኡ ገንዘብ ምሰ ነከዩ እትረኽቡ ኣታዊ ፈለግ በቲ መለክዒ ብቕዓት / መሰረታዊ ርብሓታት ተባሂሉ ዚጽዋዕ እዩ ዚቐጽር።

ኣታዊኻ ኣዘዩ ልዑል ካብ ምዃኑ እተላዕሊ ካብቲ ልሙድ ብቕዓታትን መሰረታዊ ጥቕምታትን ዚበልጽ እንተ ኹይኑ ጥራይ እዩ ንመሕደሪ ዚኸውን ወጻኢታት ኪኸፈል ዚኸእል። ኣብዚ መዳይ እዚ ንእተወሰነ ክፋል እቲ ኣብ ኣባይቲ ዚወጽእ ወጻኢታት (ናይ ገዛእ ርእሰኻ ወፊያ) ክትጸር ኣሎካ/ኪ። እቲ ዝተረፈ ወጻኢታት በቲ ማእከል ኣገልግሎትካ ማለት በቲ ማእከል ስራሕ ብቤት ጽሕፈት ማሕበራዊ ድሕንነት ወይ ብLAF ይሸፈን።

ናይ ገዛእ ርእሰይ ኣበርክቶ ክሳብ ክንደይ ምኃኑ ብኸመይ ክፈልጥ እኽእል፡ ብዘሰብ ገሊጻሉም ቁጽርታት፡

ኣብ ጅብሰንተር፣ ብዓል-መጺ ሶሻያል፣ LAF ሓደ መግለጺ ምምሕልላፍ ክፍሊታትክትወሃቡ ኢኹም። በዚ ኣዋጅ እዚ ኣቢሉ እቲ ማእከል ኣገልግሎት ገለ ኽፋል እቲ ናይ ኣባይቲ ወጻኢታት ክወሰድ ተበገሰ። ወጻኢታት ከም ዚኸፈል ዚገልጽ ኣዋጅ ወትሩ ኣብ እተወሰነ እዋን ጥራይ እተሓጸረ እዩ። እቲ ናይ ወጻኢ ግምት ኣዋጅ ናይ ገዛእ ርእሰኻ ወፊያ ክሳብ ክንደይ ልዑል ምኃኑ እውን ይገልጽ ኢዩ። ይኹን እምበር ካብ ሕቡራት መንግስታት ኣመሪካ ወረቐት ክሳብ እትቐበል ክትከፍሎ ኣየድልየካን/ክን እዩ።

ኣብ ርእሲ እቲ ወጻኢታት ከም እትግምት ዚገልጽ ኣዋጅ ተወሳኺ መግለጺ ክትቐበል ኢኻ/ኺ። እዚ መግለጺ እዚ ናይ ገበን ሰምዒት ኣፍልጦ ተባሂሉ ይጽዋዕ። ኣብዚ ድማ ካብቲ ናይ ገዛእ ርእሰኻ ግደ ናይ ገዛ ወጻኢታት ናብ LAF ብክብረትኩም ናይ ገበን ሰምዒት ኣፍልጦ ምሃብ ፍርመ።

ውሉዳት እንተ ኣልዮምኻ እዎ ውሉድካ ናይ ገዛእ ርእሱ ውጽኢት ኪኸፍል እንተ ኹይኑ ካልእ ምክንያት እውን ኣሎ። እዚ ኣዋጅ እዚ ኣዋጅ መዝነት ተባሂሉ ይጽዋዕ። ብክብረትኩም ነዚ ኣዋጅ እዚ ፈረምዎ። ከምዚ ምስ እትገብር እቲ ውሉድካ ዝገብሮ ወፊያ ብቐጥታ ካብ ረብሓታትካ ከም ዝቕንጠጥ እዎ ናብ LAF ከም ዝመሓላለፍ ትሰማምዑሉ ኢኻ/ኺ። ስለዚ ደገም ዋላ ሓንቲ ክትገብር ኣየድልየካን/ክን እዩ።

ኤፍ. ዚልእከካ ወረቐት ዕላማ ኻብኻ ኣበርክቶ ከምእውን ኣብ መንበሪ LAF ነዚ ወረቐት እዚ ኻብ እትቐበል 14 መዓልቲ ኣብ ዘይመልእ ግዜ ብክብረትካ ናይ ገዛእ ርእሰኻ ወፊያ ግበር። ዕላማ እቲ እትጥቀመሉ መገዲ ብክብረትካ ግለጽ።

ኣስተውዕሉ፡ ናይ ገዛእ ርእሰኻ ውጽኢት እንተ ዘይከፈልካ ዕዳ ኺለዓል እዩ። እቲ ዝኸፍኦ ኸኣ መንበሪኻ ኸም እትሰእን ኪገብረካ ይኽእል እዩ።

ኣስተውዕሉ፡ እቲ እትኸፍሎ ዋጋ ምስ ወጻ ኣታዊኻ እንተ ተቐዪሩ ውጽኢትካ እውን ኪቕየር ይኽእል እዩ። ብዛዕባ እቲ ኣብ ኣታዊኻ እትገብሮ ለውጢ ማእከል ሰራሕካ ቤት ጽሕፈት ማሕበራዊ ድሕንነትካ ወይ ከኣ ብዛዕባ እቲ ኣብ ላዕሊ እተጠቐስ ነገራት ክትሕብሮ ኣሎካ/ኪ።

መጠን እቲ ውጽኢት እንታይ እዩ፡

እዚ ዚሰብ ነጥብታት ኣብ ቀመር ኣበርክቶኻ ግደ ኣለዎ፡

— መጠን ኣታዊኻ።
— መሰልካ ናይ ምቕባል ገንዘብ፡ እቲ ሃርትዝ ራብዓይ ዘውጽኦ መዐቀቲታት ማሕበራዊ ደገፍን ጥቕምን ኣብ ትሕቲ ሕገ ረብሓታት ደለይቲ ኣሲሎም ዘሎ ማሕበራዊ ደገፍ ካብቲ ኣብ ትሕቲ ሕገ ረብሓታት ደለይቲ ባቢሎን ዝርከብ መሰረታዊ ረብሓታት ዝዛይድ ኢዩ።

— ክሳብ ቀረጽ ክትከፍል ዘየድልየካ ገንዘብ፡ እቲ እተሃህበካ እጃም ከከም እቲ እትረኽቦ ጥቕሚ (ንኣብነት ሃርትዝ ራብዓይ ኣብ ትሕቲ ሕገ ረብሓታት ደለይቲ ባቢሎን ዝርከብ ጥቕምታት) ይፈላለ እዩ።

— ንመሕደሪኻ እትኸፍሎ ዋጋ ማለት ንመሕደሪኻ እትኸፍሎ ወጻኢታት። ኣብ መዓልቲ ይወሃብ፡ ካብ ማእከል ሰራሕ ካብ ቤት ጽሕፈት ማሕበራዊ ድሕንነት ወይ ካብ LAF

— ቍጽሪ እቶም ናይ ገዛእ ርእሰኻ ወፊያ ዚጽብጸቡሎም ሰባት (ምስ ሰድራ ቤትካ ኣብዚ እንተ ኣሊኻ)።

ምልክታ፡ ብምክንያት እቲ እትኸፍሎ እጃምን ናይ ገዛእ ርእሰኻ ወፊያን ዝኹን ኹይት ንብምሉኡ ኣታዊኻ ንመሕደሪኻ ክትጥቀመሉ ኣየድልየካን/ክን እዩ። ኣታዊኻ ትሑት እንተ ኹይት ናይ ገዛእ ርእሰኻ ውጽኢት ክትከፍል ኣየድልየካን/ክን ይኸውን።

ብዛዕባ ቐመር እቲ ውልቀ-ሰብ እትገብሮ ወፊያ ገለ ሕቶታት እንተ ኣልዩካ ብክብረትካ ምስ ማእከል ሰራሕ ምስ ቤት ጽሕፈት ማሕበራዊ ድሕንነት ወይ ምስቶም ብሓላፍነት ዚሕተቱኻ ወይ ምስ ፍሉይት ኣማኸርቲ ትካላት ተራኽብ።

9.

ዝርዝር አቋራጫት

AE	ገመቆበሊ ትካላት ከምኡውን
ኤ.	ጉጅለ ስራሕ
AGG	ሓፈሻዊ ሕገ ማዕረ አተሓሕዛ
AkuZ	አንኩንፍትስዘንትሩም
አሽ	ዩኒቨርሲቲ ኣሊስ ሳሎሞን ኣወዓዕላ ሰነ ፍልጠት
BAMF (ፈደራላዊ ቤት-ጽሕፈት ሰደት)	ፈደራላዊ ቤትጽሕፈት ሰደትን ሰደተኛታትን
ምዕራፍ	ሓገዝ ሞያዊ ትምህርቲ/ኣውሰቢልዲንግ
BAfög/ባፈግ (ክፍሊት ሓገዝ ንተመሃር)	ፊደራላዊ ሓገዝ ሰልጠና
BNS	መራኸቢ በርሊን ብፍላይ ገመሳኪን ሰደተኛታት
BGB	ኮድ ሲቭል
BuBS	ዘይጽግዕተኛ ቤት ጽሕፈት ጥርዓን በርሊን
ወይ።	በብተኸታተሊ
d. h.	እዚ ማለት፦
ወዘተ	ካልእ ከምኡ ዝኣመሰለ ነገራት
EU	ሕብረት ኤውሮጳ
EUMF	ቀደም መገላግልቲ ንዘይከኑ ንኣሸቱ ሰደተኛታት
f.	ገና ክመጽእ እዩ
ኤፍ.	ፎርትፎልጀንደ
አንተዘድሊ	ኣድላዪ አንተ ኹይኑ
ጉ	ናይ ሓባር መቐመጢ
ሃይቱና፥	ፕሮጀክት ቅያር መጻኢ Heinersdorf – ማሕበር ዜጋታት Berlin-Heinersdorf e.V.
Hartz IV	ካልኣይ ናይ ሸቕላት ኣልቦነት ረብሓ ነቶም ሰራሕ ዝደልዩ ሰባት መሰረታዊ ናይ ድሕንነት ረብሓ ኢዩ እዚ ድማ ካብ ማእከላት ሰራሕ ኢዩ ዝርከብ
IB	ኣህጉራዊ ሕብረት በርሊን-ብራንደንበርግ gGmbH

<p>መሰላትካን/ክን ግዴታታትካን/ክን ኣድላይነትካን/ክን ኣብ በርሊን ንዚርከቡ ሰደተኛታት ኣብ መሕደሪ/ መቐመጢ</p>	
ደቡብ፦	Johanniter-Unfall-Hilfe e.V. (ማሕበር ሓገዝ ሓደጋ)
ኪታ	መዓልታዊ ናይ ቆልዑ ትካል ክንክን
KoordFM	ሓላፊ ቤት ጽሕፈት ምትሕብባር ምምሕዳር ሰደተኛታት ክፍለ ምትሕብባርን ሸቃሎን ማሕበራዊ ጉዳያትን ላዕለዋይ ባይቶ
ቃል፦	ሃገራዊ ቤት ጽሕፈት ሰደተኛታት በርሊን
ላጌሶ	ሃገራዊ ቤት ጽሕፈት ጥዕናን ማሕበራዊ ጉዳያትን በርሊን
ኦትል	ሃገራዊ ቤት ጽሕፈት ሰደተኛታት - ቤት ጽሕፈት ምዝገባ ወጻእተኛታት
LfG-B	መንግስቲ ዚውንኖ ኩባንያ ሰደተኛታት ኣብ በርሊን
LSBTI	ለስብዮን፣ ግብረ-ሰዶመኛ፣ ድርብ ጾታውያን፣ ትራንስ ጾታውያን፣ ናይ ትራንስ ጾታ ዘለዎም ከምኡ ድማ ጾታ-ሰገራውን ሰባት
MUF	ንሰደተኛታት ዚኸውን መሕደሪ / ሓደስቲ ህንጻታት (መርገጽ 1.0ን 2.0ን)
ወይ ዚእመሰለ	ወይ ተመሳሳሊ
ÖPNV(ህዝባዊ መጓዓዝያ)	ኣብ በርሊን ዚርከብ ህዝባዊ መጓዓዝያ
PDF	ተንቀሳቓሲ ቅርጺ ሰነድ (ንኣሰራርሓ ሰክሪንን ሕትመትን ዚኸውን መርኣዪ ፎርም)
QM	ማናጅመንት ክዋሊቲ/ክእለት
RL	መትከላት
ገ.	ገጽ
SenIAS	ክፍለ ባይቶ ሓድነትን ስራሕን ማሕበራዊ ጉዳያትን በርሊን
ዝተባ.	ዝተባህለ
StGB	መጽሓፍ ሕጊ ገበን
StPO	ሕጊ ገበናዊ መሰርሕ
ኣብ መንጎ ካልእ	ከምኡውን ካልኦት
ወዘተ	ወዘተ
ዝነጻጽር	ኣነጻጽር
Wff	ኣፓርታማታት ሰደተኛታት (ኣብ መንጎ ኩባንያታት ኣባይቲን ግዝኣት በርሊንን እተገብረ ናይ ምትሕብባር ሰምምዕ ኣብ ዘሎ እዋን ንሰደተኛታት ዝኸውን ኮታ መገበሪ)
ዋይፋይ	ገመድ ዘይብሉ መራኽቢ ኸባቢ (ድራህቶሎስ ሎካለስ ኔትዝወርክ)

68

ሕጋዊ ሓበሪታ

© 2021

ክፍለ ሓድነትን ስራሕን ማሕበራዊ ጉዳያትን (SenIAS) ኣተሓባባሪ ኣሃዱ ሰደተኛታት (KoordFM) Oranienstraße 106 10969 በርሊን

ኣዳለውትን መኣረምታን Sybill Schulz፣ ክፍለ ሓድነትን ስራሕን ማሕበራዊ ጉዳያትን ላዕለዋይ ባይቶ / KoordFM

ንድፊ ምውጻእ Braun ግራፊክ ንድፊ Berlin

እንዳ ሕታም ዶቲፍ ኦፍሰት መስተሚ ድኳን በርሊን

ሰእልታት SenIAS፣ KoordFM ክፍለ-ሃገራዊ ቤትጽሕፈት ጉዳያት ሰደተኛታት፣ Johanniter-Unfall-Hilfe e.V. (ማሕበር ሓገዝ ሓደጋ) ነቶም ኣብ Steglitz-Zehlendorf ናይ መጻኢ ቤት ዕዮ Heinersdorf - ማሕበር ዜጋታት በርሊን-Heinersdorf e.V. ናይ ቅድሚት ገጽ ክሸነ፥ ሳውዝዎርክስ ክሪኤቲቭ LTD/ photocase.de ናይ ቅድሚት ገጽ ቆልዑት፥ davidpereiras/ photocase.de

