

Ad hoc Marktreport Ausgabe September 2014

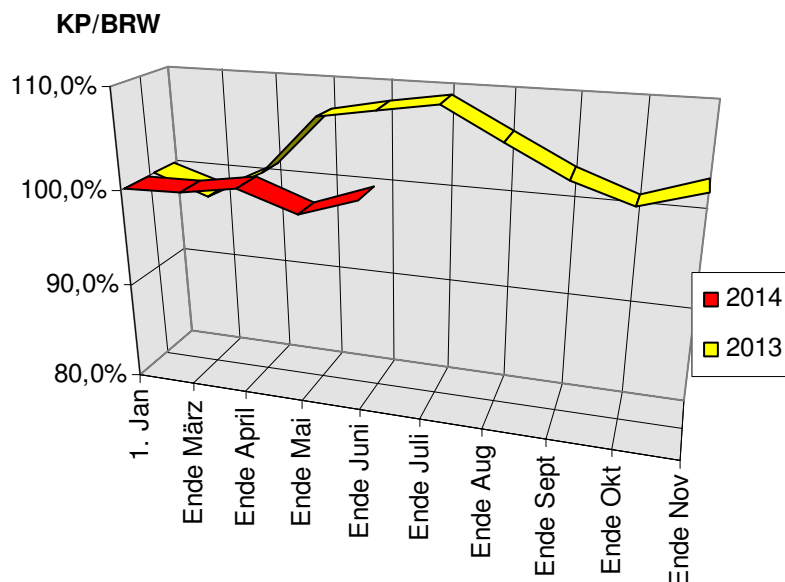
für Bauland im individuellen Wohnungsbau
-offene Bauweise- Geschossflächenzahl (GFZ) bis 0,6
Zeitraum: April – Juni 2014

Der Ad hoc Marktreport dient der allgemeinen Orientierung. Er wird auf der Grundlage der von der Geschäftsstelle des Gutachterausschusses für Grundstückswerte in Berlin geführten Automatisierten Kaufpreissammlung (AKS - Berlin) erstellt.

Zum Ausgabezeitpunkt September 2014 werden für die Analyse Verkaufsfälle aus den Monaten April 2014 bis Juni 2014 verwendet und auf die Bodenrichtwertverhältnisse vom 1. Januar 2014 bezogen. In einem ersten Schritt werden dabei die Verkaufsfälle, bei denen das Verhältnis Kaufpreis (KP)/ Bodenrichtwert (BRW) mehr als +/- 30% vom arithmetischen Mittelwert abweicht für die weitere Analyse nicht berücksichtigt. Die Geschäftsstelle geht davon aus, dass diese Verkaufsfälle durch ungewöhnliche oder persönliche Verhältnisse beeinflusst sind und verwendet sie daher im Weiteren nicht.

Im verbleibende Datenmaterial werden dabei weitere Ausreißer mit statistischen Methoden eliminiert.

Das sich daraus ergebene Verhältnis Kaufpreis (KP)/ Bodenrichtwert (BRW) zeigt ein Preisniveau für Gesamt-Berlin für den Betrachtungszeitraum bis Ende Juni 2014 in Höhe von **101 %** gegenüber dem Bodenrichtwertniveau zum 1. Januar 2014 (100 %). Die aktuelle Preisentwicklung für Gesamt-Berlin wird in der folgenden Grafik im Vergleich zur Entwicklung des Vorjahres dargestellt:



Nachfolgend wurde aus den Verhältniszahlen KP/ BRW die Mittelwerte und die 95%-Konfidenzintervalle (Vertrauensbereich) dieser Mittelwerte abgeleitet. Der Konfidenzbereich ist ein Genauigkeitsmaß für den Bereich, der bei einer statistischen Sicherheit von 95 % den wahren Mittelwert enthält.

Diese Analyse stellt ausschließlich eine Momentaufnahme des betrachteten Zeitraumes dar. Somit sind zu einem veränderten Betrachtungszeitraum andere Fallzahlen und damit Abweichungen der Verhältniszahlen nach oben bzw. nach unten typisch. Diese Abweichungen können zufälliger aber auch systematischer Art sein. Daher erfordern diese veröffentlichten Zahlen vom Anwender eine kritische Würdigung. Bei der Ermittlung sind Grundstücke mit einer Fläche kleiner 120 m², Sachenrechtsbereinigungsfälle und Extremwerte nicht berücksichtigt.

Es ergeben sich folgende Preisentwicklungen für **Gesamt-Berlin**

Anzahl	Mittelwert %	95%-Konfidenzintervall für den Mittelwert		Minimum %	Maximum %
107	101	98	104	71	130

Nachfolgend werden die Angaben zu den Gruppierungen Bezirk, typische Geschossflächenzahl und stadträumliche Wohnlage dargestellt, soweit mindestens 3 Verkaufsfälle hierfür in der AKS vorhanden sind.

Für die nachfolgenden Tabellen wird die Wohnlageneinstufung des Berliner Mietspiegels zugrunde gelegt.

Einfache stadträumliche Wohnlage

In Gebieten des inneren Stadtbereichs mit überwiegend geschlossener, stark verdichteter Bebauung mit sehr wenigen Grün- und Freiflächen, mit überwiegend ungepflegtem Straßenbild und/oder schlechtem Gebäudezustand (z.B. Fassadenschäden, unsanierte Wohngebiete). Bei starker Beeinträchtigung durch Geräusch-, Immissionsbelästigungen von Industrie und Gewerbe.

In Stadtrandlagen in Gebieten mit überwiegend offener Bauweise, oft schlechtem Gebäudezustand (z.B. Fassadenschäden, unsanierte Wohngebiete), mit ungepflegtem Straßenbild (z.B. unbefestigten Straßen), ungünstiger Verkehrsverbindung und wenigen Einkaufsmöglichkeiten, sowie in Gebieten mit erheblich verdichteter Bauweise.

Mittlere stadträumliche Wohnlage

In Gebieten des inneren Stadtbereichs mit überwiegend geschlossener, stark verdichteter Bebauung mit normalem Straßenbild (nicht von Gebäudeschäden geprägt), gutem Gebäudezustand (z.B. sanierte Wohngebiete, Neubaugebiete), mit wenigen Grün- und Freiflächen.

In Gebieten mit überwiegend offener Bauweise, durchschnittlichen Einkaufsmöglichkeiten und normalem Verkehrsanschluss, ohne Beeinträchtigung durch Industrie und Gewerbe.

Gute stadträumliche Wohnlage

In Gebieten des inneren Stadtbereichs mit überwiegend geschlossener, stark verdichteter Bebauung, mit Frei- und Grünflächen, gepflegtem Straßenbild (guter Gebäudezustand), mit sehr gutem Verkehrsanschluss und guten bis sehr guten Einkaufsmöglichkeiten und gutem Image.

In Gebieten mit überwiegend offener Bauweise, starker Durchgrünung, gepflegtem Wohnumfeld mit gutem Gebäudezustand und ruhiger Wohnsituation, mit normaler Verkehrsanbindung und normalen Einkaufsmöglichkeiten und gutem Image.

In der Sparte „Gute stadträumliche Wohnlage“ hat der Gutachterausschuss preislich herausragende Wohnquartiere ausgemacht, denen er die Note „sehr gute stadträumliche Wohnlage“ zumisst.

Sehr gute stadträumliche Wohnlage

Gebiete exklusiver Lage mit sehr gepflegtem Wohnumfeld, sehr guter baulicher Gebietsstruktur, einem sehr guten Image sowie einem daraus resultierenden höheren Preisniveau am Grundstücksmarkt. Als sehr gute Wohnlage definiert sind u.a. Gebiete in Westend, an der Heerstraße (Charlottenburg), in den Ortsteilen Schmargendorf, Grunewald und in Dahlem-Nord.

Bei Fragen zu dieser Veröffentlichung wenden Sie sich bitte an Frau Prokott (Tel. (030) 90139-5234).

© 2014, Senatsverwaltung für Stadtentwicklung und Umwelt, III E – Geschäftsstelle des Gutachterausschusses für Grundstückswerte in Berlin

Gesamt-Berlin

Bezirk	Anzahl	Mittelwert	95%-Konfidenzintervall		Minimum	Maximum
		%	für den Mittelwert		%	%
Pankow	7	104	88	120	83	128
Spandau	6	111	94	127	84	124
Steglitz-Zehlendorf	5	109	89	130	82	125
Tempelhof-Schöneberg	8	104	92	115	85	129
Neukölln	13	95	88	102	80	116
Treptow-Köpenick	24	95	89	100	71	119
Marzahn-Hellersdorf	31	99	93	105	72	130
Lichtenberg	5	110	104	116	105	115
Reinickendorf	8	106	94	118	79	123

typ. GFZ	Anzahl	Mittelwert	95%-Konfidenzintervall		Minimum	Maximum
		%	für den Mittelwert		%	%
0,2	10	96	88	104	78	113
0,3	15	102	92	113	71	128
0,4	74	100	97	104	72	130
0,6	8	108	97	119	82	125

Wohnlage	Anzahl	Mittelwert	95%-Konfidenzintervall		Minimum	Maximum
		%	für den Mittelwert		%	%
Einfache Lage	55	98	94	102	72	130
Mittlere Lage	46	102	98	107	75	129
Gute Lage	5	113	104	121	106	123