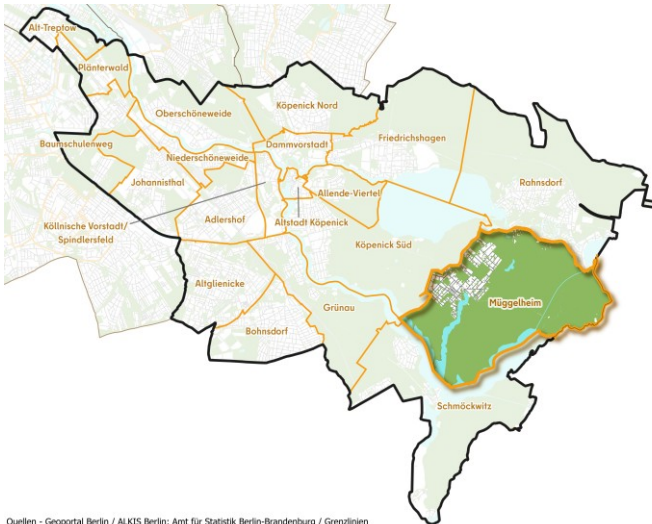




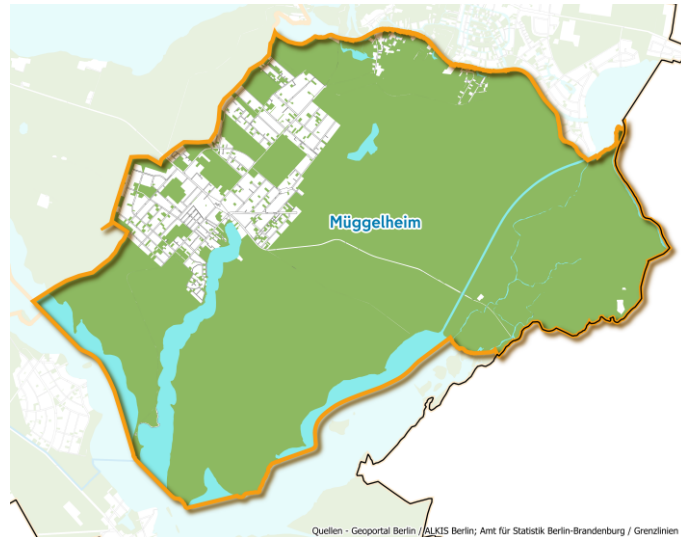
## Kurzprofil für Müggelheim

März 2025



Quellen - Geoportal Berlin / ALKIS Berlin; Amt für Statistik Berlin-Brandenburg / Grenzlinien

Abbildung 1: Einordnung der Bezirksregion (BZR) Müggelheim im Bezirk Treptow-Köpenick.



Quellen - Geoportal Berlin / ALKIS Berlin; Amt für Statistik Berlin-Brandenburg / Grenzlinien

Abbildung 2: Abbildung 3: Der Planungsraum (PLR) Müggelheim, der gleichzeitig die BZR darstellt.

<b>Gebietsgröße:</b>	22,2	km <sup>2</sup>
<b>Einwohnerzahl:</b>	7.055	am 30.06.2024 (AFS)
<b>Abgrenzung:</b>	Norden:	Kleiner Müggelsee, Müggelspree, Dämeritzsee – Grenze zur Bezirksregion (BZR) Rahnsdorf
	Süden:	Langer See, Seddinsee – Grenze zur BZR Schmöckwitz
	Westen:	Müggelberge – Grenze zur BZR Köpenick Süd
	Osten:	Grenze zum Land Brandenburg
<b>Städteräumliche Struktur:</b>	Die Bezirksregion (BZR) Müggelheim besteht aus einem gleichnamigen Planungsraum (PLR). Die BZR zeichnet sich durch wald- und wassergeprägte Siedlungsstrukturen mit Ein- und Zweifamilienhäusern sowie jüngerer mehrgeschossiger Bebauung und Reihenhäuser aus. Der historische Dorfkern bildet das denkmalgeschützte Zentrum. Umgeben von ausgedehnten Waldfläche, Fluss- und Seenlandschaften (u.a. Kleiner Müggelsee, Seddinsee), gilt das Gebiet als überschwemmungsgefährdet und weist starke Reliefunterschiede aus. Diese ergeben sich aus der Lage zwischen dem Ostabhang der Müggelberge und dem Westufer der Großen Krampe im Süden sowie den im Norden angrenzenden feuchten Niederungen der Krummen Lake/Pelzlake sowie der Müggelheimer Wiesen. Müggelheim dient als wichtiges Naherholungsgebiet mit Badebuchten, wie die Laubenkolonie „Krampeburg“, Kleingartenanlagen, dem Dauerzeltplatz „Kuhle Wampe“ sowie einer überschaubaren Gewerbestruktur.	
<b>Öffentlicher Raum:</b>	Die BZR bietet mit ihren weitläufigen Waldgebieten und zugänglichen Uferbereichen an der Großen Krampe, dem Kleinen Müggelsee und dem Langer See eine hohe Aufenthaltsqualität im gesamten Gebiet. Der Angerbereich bildet als lokales Zentrum einen attraktiven Treffpunkt. Verbesserungspotenziale bestehen in der Reduzierung von Verkehrs- und Fluglärmbelastungen, um die Aufenthaltsqualität entlang des Müggelheimer Damms weiter zu steigern.	
<b>Mobilität:</b>	Die Anbindung an den ÖPNV erfolgt in Richtung Köpenick/Marzahn und Gosen/Brandenburg über die Buslinien 169 und 369. Die Nachtbuslinie N69 verkehrt als Rufbus. Über die Fährverbindungen F21, F23 und F24 wird die Überfahrt nach Rahnsdorf im Norden und Schmöckwitz im Süden gewährleistet. Die F24 fährt nur saisonal und an den Wochenenden. Durch barrierefreie Fährschiffe wurden die Querungsmöglichkeiten der Müggelspree und auch der Anschluss an die Radwanderwege verbessert. Insgesamt ist die Region durch Fuß-/Radwege gut erschlossen. Defizite bestehen noch bei den Radabstellanlagen in stark frequentierten Bereichen. Müggelheimer Damm/ Gosener Landstraße stellen die Verbindung zum Stadtzentrum und dem Umland her. Stark saisonal belastet ist die Oderheimer Straße insbesondere in Bezug auf den Parkdruck.	

# Bevölkerungsentwicklung

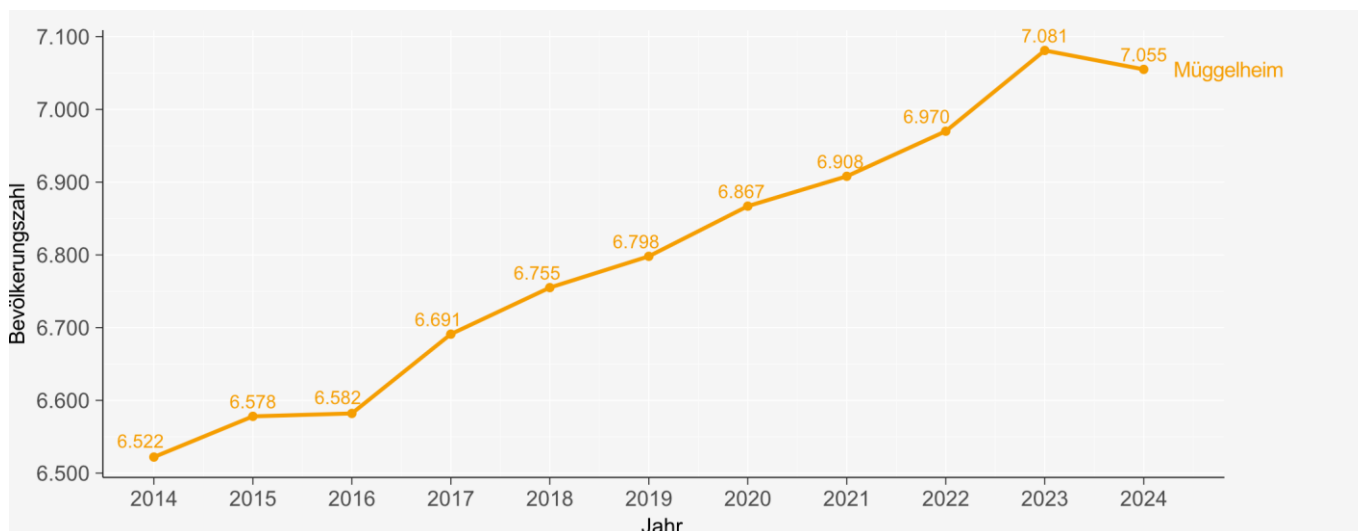


Abbildung 4: Bevölkerungsstand und -entwicklung

In der Bezirksregion (BZR) **Müggelheim** leben insgesamt 7.055 Einwohner/-innen. Innerhalb des Bezirks Treptow-Köpenick leben die meisten Einwohner/-innen in der BZR Altglienicke (30.993) und die wenigsten Einwohner/-innen in der BZR Schmöckwitz (4.476).

Raum	Stand 2024 (absolut)	Veränd. seit 2023	Veränd. seit 2019	Veränd. seit 2014
<b>Müggelheim</b>	<b>7.055</b>	<b>-0,4 %</b>	<b>3,8 %</b>	<b>8,2 %</b>
Treptow-Köpenick	295.435	0,5 %	7,9 %	18,4 %
Berlin	3.886.046	0,2 %	3,1 %	9,1 %

Tabelle 1: Bevölkerungsentwicklung in Prozent

Die Bevölkerung der BZR **Müggelheim** ist seit 2014 um 8,2 % gewachsen und weist damit eine deutlich geringere Wachstumsrate als im Bezirk (18,4 %) und eine leicht geringere Wachstumsrate als in Berlin (9,1 %) auf. Innerhalb des Bezirks Treptow-Köpenick zeigt die BZR Grünau mit 46,6 % die höchste und die BZR Plänterwald mit 5,9 % die niedrigste Wachstumsrate.

Altersgruppen (Jahre)	Stand 2024 (absolut)	Veränd. seit 2023	Veränd. seit 2019	Veränd. seit 2014
<b>Unter 6</b>	320	-3,9 %	-1,5 %	17,6 %
<b>6 bis unter 18</b>	841	3,2 %	21,2 %	37,4 %
<b>18 bis unter 65</b>	4.061	-1,0 %	0,2 %	-1,1 %
<b>Über 65</b>	1.833	0,1 %	6,2 %	19,7 %

Tabelle 2: Bevölkerungsentwicklung nach Altersgruppen in Prozent

In der BZR **Müggelheim** kann seit dem Jahr 2014 das größte Bevölkerungswachstum in der Altersgruppe der 6- bis unter 18-Jährigen mit einer Zunahme von 37,4 % identifiziert werden. Danach folgen die Altersgruppen der über 65-Jährigen und unter 6-Jährigen mit einer Wachstumsrate von 19,7 % und 17,6 %. Bei der Altersgruppe der 18- bis unter 65-Jährigen ist seit 2014 ein leichter Rückgang von -1,1 % zu beobachten.

## Altersstruktur der Bevölkerung

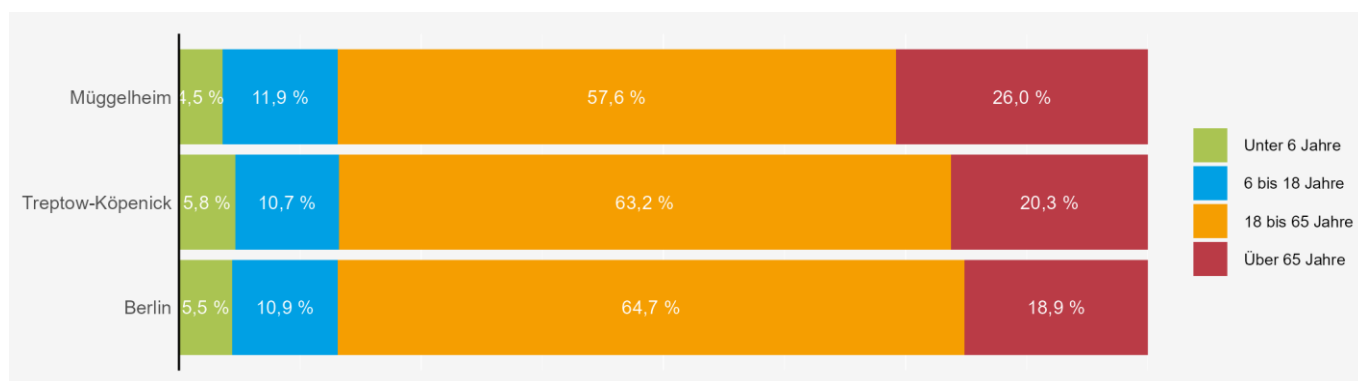


Abbildung 5: Verteilung der Altersstruktur in Prozent

In der BZR **Müggelheim** beträgt der Anteil der 18- bis 65-Jährigen an der Gesamtbevölkerung 57,6 % und liegt damit unter den Anteilswerten im Bezirk (63,2 %) und im Land Berlin (64,7 %). Dagegen ist der Anteil der über 65-Jährigen mit 26,0 % höher. Die Verteilung in den Altersgruppen der unter 6-Jährigen und 6- bis unter 18-Jährigen verhält sich in allen drei Räumen ähnlich.

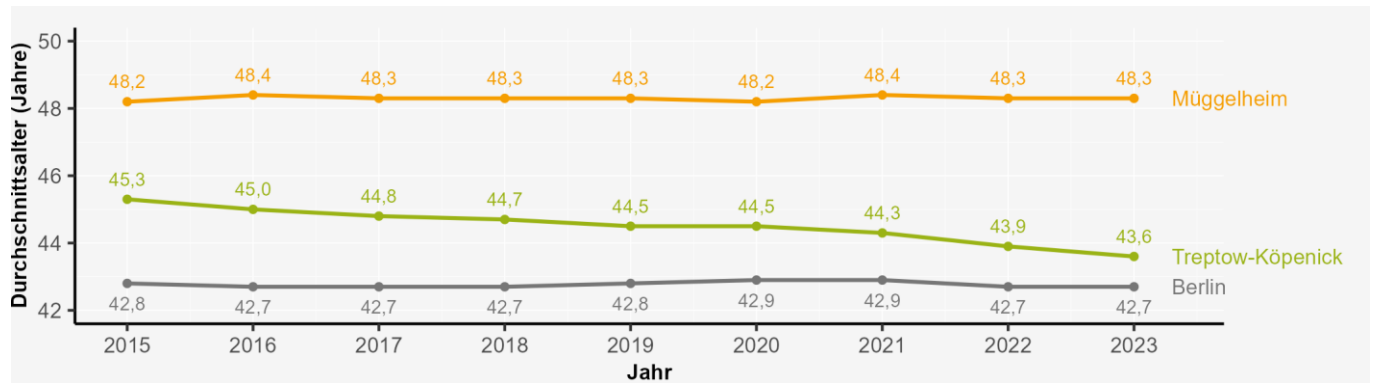


Abbildung 6: Entwicklung des Durchschnittsalters <sup>1</sup>

In der BZR **Müggelheim** beträgt das Durchschnittsalter 48,3 Jahre, dieser Wert ist seit 2015 um 0,1 Jahre gestiegen. Im Vergleich zum Bezirk Treptow-Köpenick ist die Bevölkerung der BZR 4,7 Jahre und gegenüber dem Land Berlin 5,6 Jahre älter. Innerhalb des Bezirks kann das höchste Durchschnittsalter für die BZR Köpenick Süd (50,3 Jahre) und das niedrigste Durchschnittsalter für die BZR Oberschöneeweide (37,7 Jahre) ausgemacht werden.

<sup>1</sup> Datenbestand beginnt ab 31.12.2015

## Anteil ausländischer Bevölkerung

Raum (Gesamtbevölkerung)	Stand 06/2024 (absolut und Anteil an der Gesamtbevölkerung)	Bis unter 6-Jährige			6 bis unter 18-Jährige			18 bis unter 65-Jährige			Über 65-Jährige		
		Insg.	Proz (A) <sup>1</sup>	Proz (B) <sup>2</sup>	Insg.	Proz (A)	Proz (B)	Insg.	Proz (A)	Proz (B)	Insg.	Proz (A)	Proz (B)
<b>Müggelheim</b> (7.055)	<b>380 (5,4 %)</b>	<b>24</b>	<b>7,5</b>	<b>6,3</b>	<b>37</b>	<b>4,4</b>	<b>9,7</b>	<b>304</b>	<b>7,5</b>	<b>80,0</b>	<b>15</b>	<b>0,8</b>	<b>3,9</b>
Treptow-Köpenick (295.435)	49.939 (16,9 %)	3.313	19,3	6,6	5.415	17,1	10,8	39.674	21,2	79,4	1.537	2,6	3,1
Berlin (3.886.046)	964.957 (24,8 %)	45.434	21,3	4,7	86.562	20,5	9,0	762.435	30,3	79,0	70.526	9,6	7,3

<sup>1</sup> Proz. (A) beschreibt den prozentualen Anteil der ausländischen Bevölkerung einer Altersgruppe an der Gesamtbevölkerung der jeweiligen Altersgruppe.

<sup>2</sup> Proz. (B) beschreibt den prozentualen Anteil der ausländischen Bevölkerung einer Altersgruppe an der ausländischen Gesamtbevölkerung.

Tabelle 3: Anteil der ausländischen Bevölkerung insgesamt und nach Altersgruppen in Prozent

In der BZR **Müggelheim** haben 380 Einwohner/-innen nicht die deutsche Staatsangehörigkeit, damit beträgt der Anteil der ausländischen Bevölkerung 5,4 % an der Gesamtbevölkerung und liegt deutlich unter den Anteilswerten des Bezirks (16,9 %) und des Landes Berlin (24,8 %). Die Mehrheit der ausländischen Bevölkerung in der BZR ist zwischen 18 und 65 Jahre alt, konkret beträgt der Anteil dieser Altersgruppe an der ausländischen Gesamtbevölkerung 80,0 % (Proz. B). Darüber hinaus kann festgehalten werden, dass sich die Anteile der ausländischen Bevölkerung in den jeweiligen Altersgruppen (Proz. A) zwischen 0,8 % (über 65-Jährige) und 7,5 % (unter 6-Jährige & 18- bis unter 65-Jährige) bewegen. Innerhalb des Bezirks ist der prozentuale Anteil der ausländischen Bevölkerung in den BZR Ober- und Niederschöneeweide (jeweils 27,1 %) am höchsten und in der BZR Müggelheim (5,4 %) am niedrigsten.

## Dynamik der Wohnbevölkerung

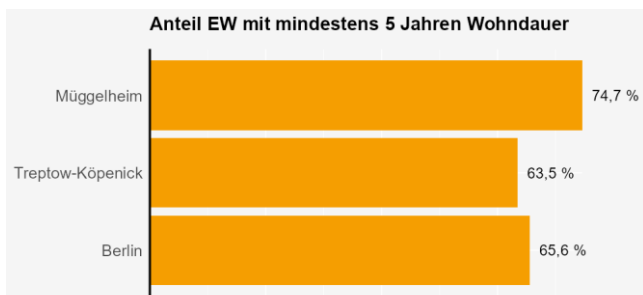


Abbildung 7: Anteil der Einwohner/-innen (EW) mit mindestens 5 Jahren Wohndauer an derselben Adresse in Prozent <sup>1</sup>

In der BZR **Müggelheim** liegt der Anteil der Einwohner/-innen mit mindestens 5 Jahren Wohndauer bei 74,7 %. Damit liegt der Wert in der BZR 11,2 Prozentpunkte höher als im Bezirk und 9,1 Prozentpunkte höher als im Land Berlin. Innerhalb des Bezirks kann der höchste Anteil an Einwohner/-innen mit einer mindestens 5-jährigen Wohndauer für die BZR Müggelheim (74,7 %) und der niedrigste Anteil für die BZR Niederschöneeweide (52,0 %) ausgemacht werden.

<sup>1</sup> Das Wohndauermerkmal bezieht sich auf die Einwohnerinnen und Einwohner, die mindestens 5 Jahre an der gleichen Anschrift gemeldet waren und zum Stichtag mindestens 5 Jahre alt sind. Die Wohndauer wird durch ein statistisches Matchingverfahren berechnet. Datenstand: 31.12.2023.

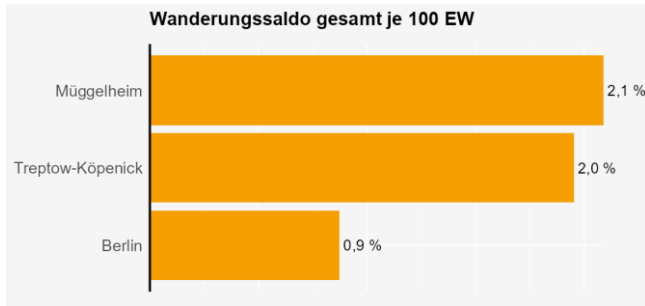


Abbildung 8: Wanderungssaldo in Prozent <sup>2</sup>

Die BZR Müggelheim weist ein positives Wanderungssaldo von 2,1 % je 100 Einwohner/-innen auf. Der Wanderungsgewinn ist damit ähnlich wie im Bezirk (2,0 %) und höher als im Land Berlin (0,9 %). Innerhalb des Bezirks verzeichnet die BZR Köllnische Vorstadt/ Spindlersfeld (3,9 %) den größten Gewinn und die BZR Schmöckwitz (-1,3 %) den größten Verlust an Wanderungen.

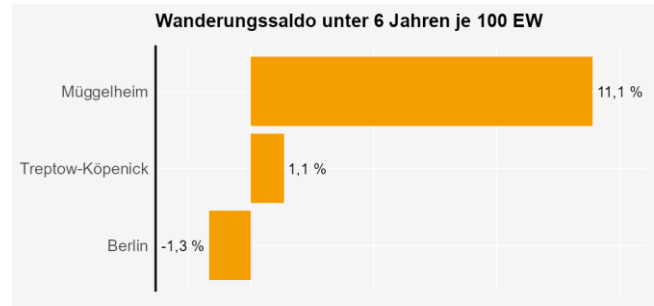


Abbildung 9: Wanderungssaldo der unter 6-Jährigen in Prozent <sup>2</sup>

In der BZR Müggelheim ist das Wanderungssaldo der unter 6-Jährigen positiv. Der Wanderungsgewinn beträgt hier 11,1 % und liegt damit deutlich über den Werten des Bezirks (1,1 %) und des Landes Berlin (-1,3 %).

<sup>2</sup> Der Wanderungssaldo ist die Differenz zwischen Anmeldungen (Zuzüge) und Abmeldungen (Fortzüge) in einer Zeiteinheit im Melderegister. Wanderungen bezeichnen den Ein- oder Auszug aus der Hauptwohnung über die Grenzen des Planungsraums bzw. der Bezirksregion hinweg. Datenstand: 31.12.2023.

## Verkehrsanbindung

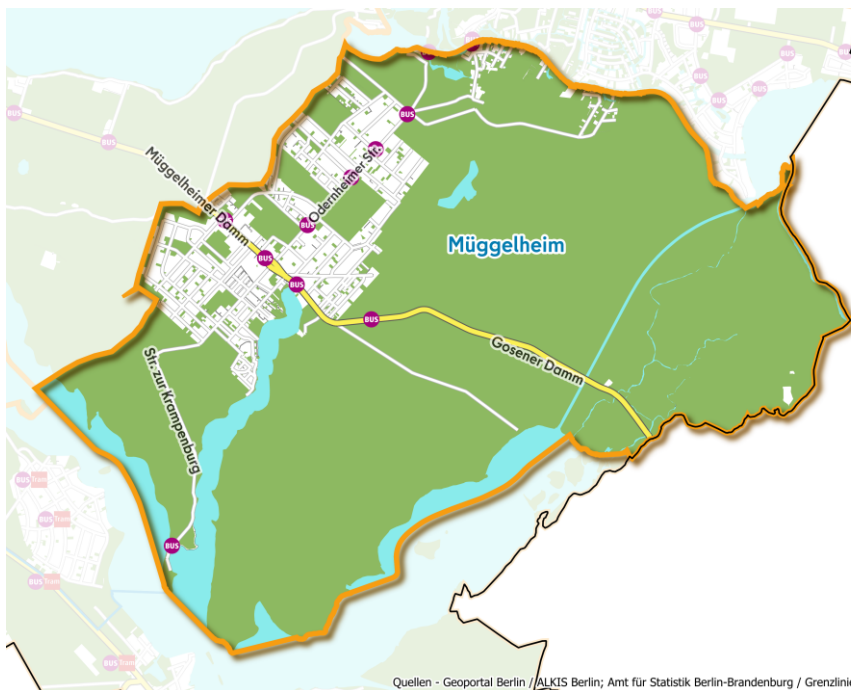


Abbildung 10: Verkehrsanbindung in der Bezirksregion (BZR) Müggelheim

Innerhalb der BZR Müggelheim verlaufen als Hauptverkehrsachsen der Müggelheimer Damm, der die BZR im Nordwesten durchquert und im Osten zum Gosener Damm übergeht sowie eine Verbindung in Richtung Brandenburg bietet. Hinsichtlich des öffentlichen Personennahverkehrs (ÖPNV) ist die BZR Müggelheim ausschließlich durch Buslinien angebunden, die die verschiedenen Ortsteile miteinander und mit benachbarten Bezirken verbinden. Ergänzt wird dies durch Fährverbindungen nach Rahnsdorf und Schmöckwitz. Ein direkter Anschluss an das S- oder U-Bahn-Netz ist nicht vorhanden.

## Weiterführende Links

[Soziales Infrastrukturkonzept](#)

[Umweltgerechtigkeit](#)

[Monitoring Soziale Stadtentwicklung Berlin](#)

[Bevölkerungsprognose Berlin 2021 bis 2040](#)

## Impressum

<b>Herausgeber</b>	Bezirksamt Treptow-Köpenick von Berlin, <a href="#">OE Sozialraumorientierte Planungskoordination</a>
<b>Koordination und Mitarbeit</b>	Robert Wallenfels Datenkoordination OE SPK Treptow-Köpenick <a href="mailto:robert.wallenfels@ba-tk.berlin.de">robert.wallenfels@ba-tk.berlin.de</a>
<b>Erstellung</b>	<a href="#">StadtKümmerei GmbH</a> Westhafenstraße 1, 13353 Berlin Bearbeitung: Georgianna Manafa und Mine Henki

**Tabellen und Abbildungen** Eigene Darstellungen auf Basis der unter Datenquellen oder in den Grafiken genannten Quellen.

**Datenquellen** [Amt für Statistik Berlin-Brandenburg](#) - Abgestimmter Datenpool: Einwohnerregisterstatistik; Kernindikatoren für integrierte Stadt(teil)entwicklung.

**Stand** Bearbeitung: 31.03.2025  
Daten: 30.06.2024, wenn nicht anders angegeben.