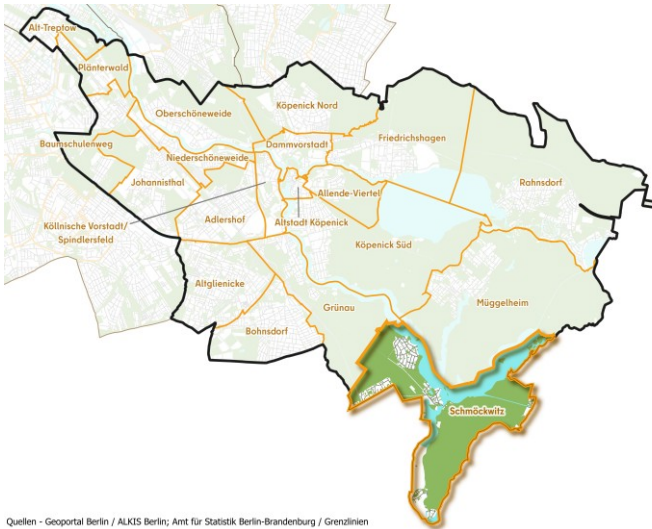




## Kurzprofil für Schmöckwitz

März 2025



Quellen - Geoportal Berlin / ALKIS Berlin; Amt für Statistik Berlin-Brandenburg / Grenzlinien

Abbildung 1: Einordnung der Bezirksregion (BZR) Schmöckwitz im Bezirk Treptow-Köpenick.



Quellen - Geoportal Berlin / ALKIS Berlin; Amt für Statistik Berlin-Brandenburg / Grenzlinien

Abbildung 2: Die Planungsräume (PLR) Karolinenhof und Schmöckwitz/Rauchfangswerder.

<b>Gebietsgröße:</b>	17,1	km <sup>2</sup>
<b>Einwohnerzahl:</b>	4.476	am 30.06.2024 (AfS)
<b>Abgrenzung:</b>	Norden:	Langer See/ Seddinsee – Grenze zur Bezirksregion (BZR) Müggelheim
	Süden:	Bezirksgrenze zu Brandenburg
	Westen:	Grenze zur BZR Grünau
	Osten:	Krossinsee – Bezirksgrenze zu Brandenburg
<b>Städteräumliche Struktur:</b>	Die Bezirksregion (BZR) Schmöckwitz umfasst zwei Planungsräume (PLR) – Karolinenhof und Schmöckwitz/ Rauchfangswerder. Die BZR ist von siedlungstypischen, ein- bis maximal zweigeschossigen Baugebieten geprägt. Der historische Siedlungskern Schmöckwitz hat seinen dörflichen Charakter bis heute bewahrt und steht als Ensemble unter Denkmalschutz. Entlang der Gewässerufer finden sich Wassersport- und Freizeitanlagen. Durch die Lage zwischen Wald und Wasser ist die Bezirksregion ein beliebtes Naherholungsziel. Auf dem Schmöckwitzer Werder befinden sich neben Kleingartenanlagen auch zwei Zelt- und Campingplätze (Zeuthen I, Am Krossinsee).	
<b>Öffentlicher Raum:</b>	Die Bezirksregion ist von Wald- und Wasserlandschaften umgeben, darunter Langer See, Seddinsee, Zeuthener See, Großer Zug und Krossinsee. Die hohe Aufenthaltsqualität wird durch vielfältige Freizeitmöglichkeiten, wie Wanderwegen im Schmöckwitzer Forst, ergänzt. Allerdings ist die Aufenthaltsqualität durch teilweise erhebliche Lärmbelastungen des Flugverkehrs eingeschränkt. Die Verbindung nach Müggelheim wird durch die Erneuerung der Fußgängerbrücke über den Oder-Spree-Kanal gesichert. Der historische Siedlungskern Schmöckwitz mit seinem dörflichen Charakter prägt die Region und bietet Potenzial für eine weitere Optimierung der Straßenraumgestaltung.	
<b>Mobilität:</b>	Die Anbindung an den ÖPNV erfolgt über die Tramlinie 68, die „Schmöckwitz-Grünauer Uferbahn“. Die Buslinien 168 und 733 verbinden die BZR bis nach Königs Wusterhausen und Rauchfangswerder. Außerdem gibt es mit der N68 eine Nachtbusverbindung, die allerdings nur als Rufbus verkehrt. Eine Fährverbindung von Schmöckwitz nach Müggelheim (Krampenburg und Große Krampe) wird mit der F21 ebenfalls bereitgestellt. Das Adlergestell (B 96) stellt die Verbindung zum Stadtzentrum und dem Umland her. Der Umbau der Grünauer Schleife /B 96a soll v.a. die verkehrliche Erreichbarkeit für Grünau, Schmöckwitz sichern. Die Radverkehrsinfrastruktur ist teilweise noch ausbaufähig.	



## Bevölkerungsentwicklung

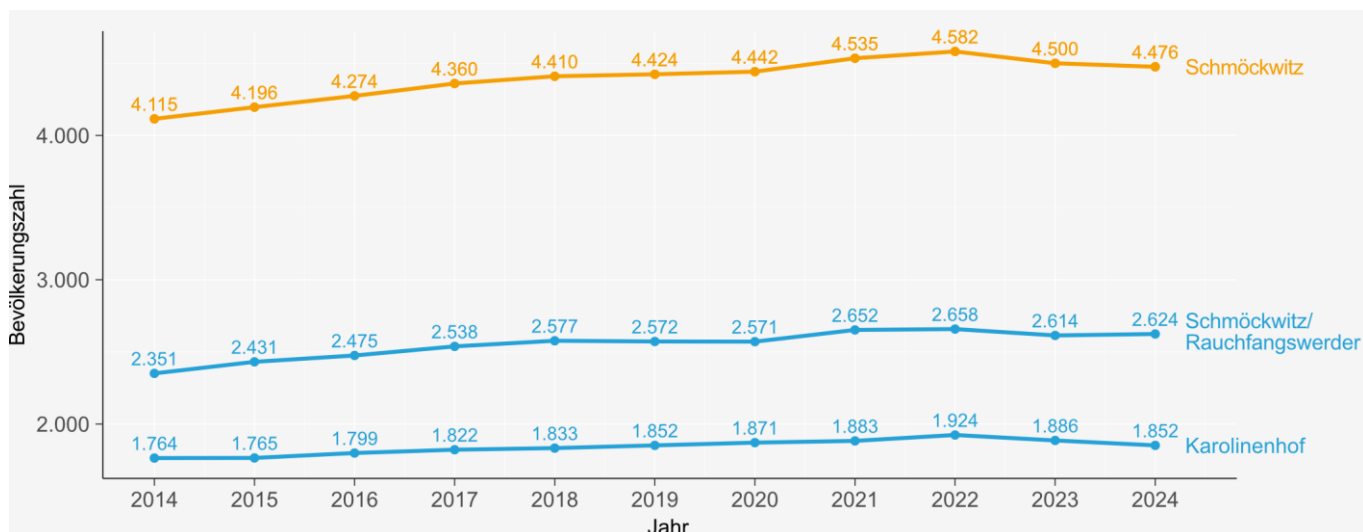


Abbildung 3: Bevölkerungsstand und -entwicklung

In der Bezirksregion (BZR) **Schmöckwitz** leben insgesamt 4.476 Einwohner/-innen. Innerhalb der BZR leben die meisten Einwohner/-innen in dem Planungsraum (PLR) Schmöckwitz/ Rauchfangswerder mit einer Anzahl von 2.624, danach folgt der PLR Karolinenhof mit 1.852 Einwohner/-innen. Innerhalb des Bezirks Treptow-Köpenick leben die meisten Einwohner/-innen in der BZR Altglienicke (30.993) und die wenigsten Einwohner/-innen in der BZR Schmöckwitz (4.476).

Raum	Stand 2024 (absolut)	Veränd. seit 2023	Veränd. seit 2019	Veränd. seit 2014
Schmöckwitz/ Rauchfangswerder	2.624	0,4 %	2,0 %	11,6 %
Karolinenhof	1.852	-1,8 %	0,0 %	5,0 %
<b>Schmöckwitz</b>	<b>4.476</b>	<b>-0,5 %</b>	<b>1,2 %</b>	<b>8,8 %</b>
Treptow-Köpenick	295.435	0,5 %	7,9 %	18,4 %
Berlin	3.886.046	0,2 %	3,1 %	9,1 %

Tabelle 1: Bevölkerungsentwicklung in Prozent

Die Bevölkerung der BZR **Schmöckwitz** ist seit 2014 um 8,8 % gewachsen. Im Vergleich ist die Wachstumsrate geringer als im Bezirk (18,4 %) und im Land Berlin (9,1 %). Innerhalb der BZR verzeichnet der PLR Schmöckwitz/ Rauchfangswerder mit 11,6 % eine höhere prozentuale Bevölkerungszunahme als der PLR Karolinenhof mit 5,0 %. Innerhalb des Bezirks Treptow-Köpenick zeigt die BZR Grünau mit 46,6 % die höchste und die BZR Plänterwald mit 5,9 % die niedrigste Wachstumsrate.

Altersgruppen (Jahre)	Stand 2024 (absolut)	Veränd. seit 2023	Veränd. seit 2019	Veränd. seit 2014
<b>Unter 6</b>	223	-6,3 %	-7,5 %	9,9 %
<b>6 bis unter 18</b>	500	-0,8 %	9,6 %	25,9 %
<b>18 bis unter 65</b>	2.488	-0,8 %	-2 %	1,4 %
<b>Über 65</b>	1.265	1,3 %	6,6 %	19,1 %

Tabelle 2: Bevölkerungsentwicklung nach Altersgruppen in Prozent

In der BZR **Schmöckwitz** kann seit dem Jahr 2014 das größte Bevölkerungswachstum in der Altersgruppe der 6- bis unter 18-Jährigen identifiziert werden, der Wert beträgt hier 25,9 %. Danach folgen die Altersgruppen der über 65-Jährigen mit einer Zunahme von 19,1 %, der unter 6-Jährigen mit 9,9 % und der 18- bis unter 65-Jährigen mit 1,4 %.

## Altersstruktur der Bevölkerung

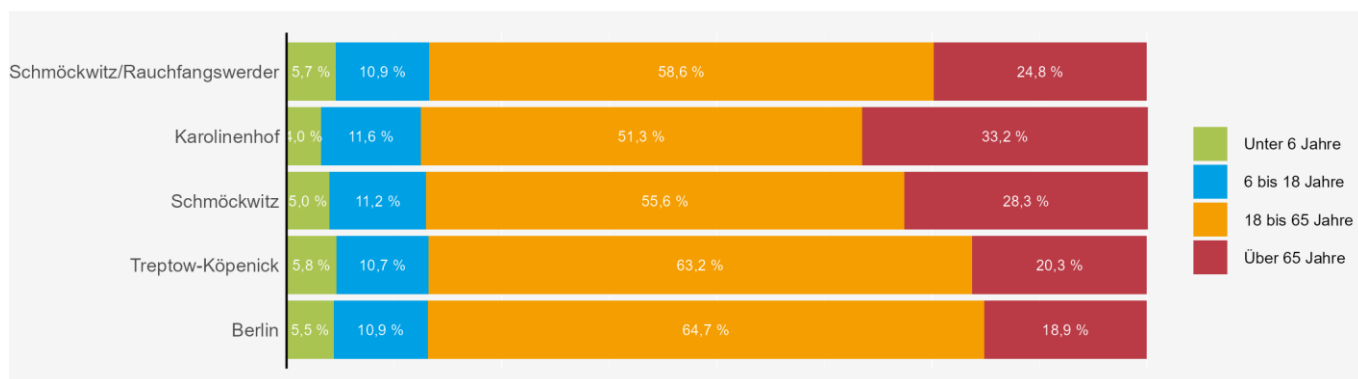


Abbildung 4: Verteilung der Altersstruktur in Prozent

In der BZR **Schmöckwitz** ist im Vergleich zum Bezirk und zum Land Berlin der Anteil der 18- bis unter 65-Jährigen an der Gesamtbevölkerung mit 55,6 % gering und der Anteil der über 65-Jährigen mit 28,3 % hoch. Innerhalb der BZR ist der Anteil der über 65-Jährigen in dem PLR Karolinenhof mit 33,2 % höher als im PLR Schmöckwitz/ Rauchfangswerder mit 24,8 %. Dagegen ist der Anteil der 18- bis unter 65-Jährigen in Schmöckwitz/ Rauchfangswerder mit 58,6 % höher als in Karolinenhof mit 51,3 %. Die Anteile der unter 6-Jährigen und 6- bis unter 18-Jährigen an der Gesamtbevölkerung verhalten sich in allen Räumen ähnlich.

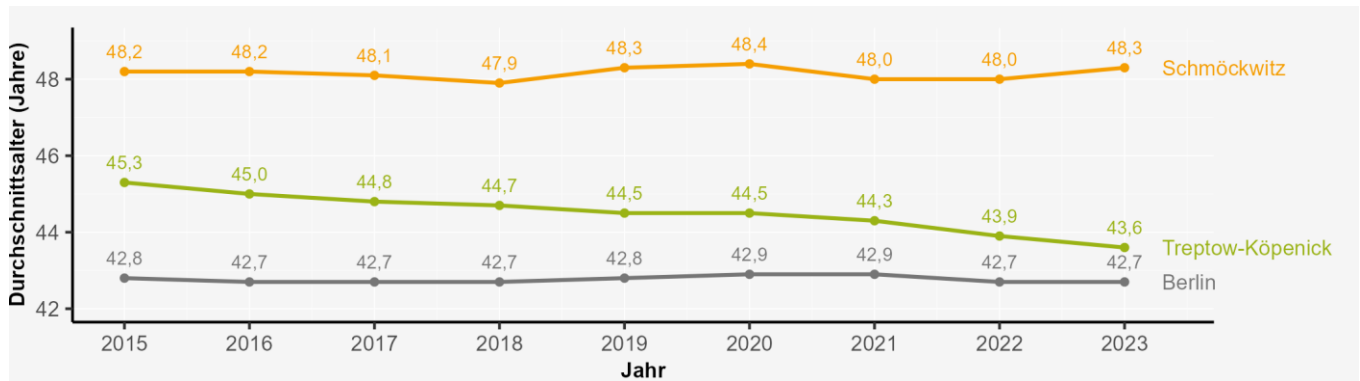


Abbildung 5: Entwicklung des Durchschnittsalters<sup>1</sup>

In der BZR **Schmöckwitz** beträgt das Durchschnittsalter 48,3 Jahre, dieser Wert ist seit 2015 um 0,1 Jahr gestiegen. Im Vergleich zum Bezirk Treptow-Köpenick ist die Bevölkerung der BZR 4,7 Jahre und gegenüber dem Land Berlin 5,6 Jahre älter. Innerhalb des Bezirks kann das höchste Durchschnittsalter für die BZR Köpenick Süd (50,3 Jahre) und das niedrigste Durchschnittsalter für die BZR Oberschöneweide (37,7 Jahre) ausgemacht werden.

<sup>1</sup> Datenbestand beginnt ab 31.12.2015

## Anteil ausländischer Bevölkerung

Raum (Gesamtbevölkerung)	Stand 06/2024 (absolut und Anteil an der Gesamtbevölkerung)	Bis unter 6-Jährige			6 bis unter 18-Jährige			18 bis unter 65-Jährige			Über 65-Jährige		
		Insg.	Proz (A) <sup>1</sup>	Proz (B) <sup>2</sup>	Insg.	Proz (A)	Proz (B)	Insg.	Proz (A)	Proz (B)	Insg.	Proz (A)	Proz (B)
Schmöckwitz/ Rauchfangswerder (2.624)	196 (7,5 %)	6	4,0	3,1	16	5,6	8,2	152	9,9	77,6	22	3,4	11,2
Karolinenhof (1.852)	95 (5,1 %)	3	4,1	3,2	7	3,3	7,4	79	8,3	83,2	6	1,0	6,3
<b>Schmöckwitz (4.476)</b>	<b>291 (6,5 %)</b>	<b>9</b>	<b>4,0</b>	<b>3,1</b>	<b>23</b>	<b>4,6</b>	<b>7,9</b>	<b>231</b>	<b>9,3</b>	<b>79,4</b>	<b>28</b>	<b>2,2</b>	<b>9,6</b>
Treptow-Köpenick (295.435)	49.939 (16,9 %)	3.313	19,3	6,6	5.415	17,1	10,8	39.674	21,2	79,4	1.537	2,6	3,1
Berlin (3.886.046)	964.957 (24,8 %)	45.434	21,3	4,7	86.562	20,5	9,0	762.435	30,3	79,0	70.526	9,6	7,3

<sup>1</sup> Proz. (A) beschreibt den prozentualen Anteil der ausländischen Bevölkerung einer Altersgruppe an der Gesamtbevölkerung der jeweiligen Altersgruppe.  
<sup>2</sup> Proz. (B) beschreibt den prozentualen Anteil der ausländischen Bevölkerung einer Altersgruppe an der ausländischen Gesamtbevölkerung.

Tabelle 3: Anteil der ausländischen Bevölkerung insgesamt und nach Altersgruppen in Prozent

In der BZR **Schmöckwitz** haben 291 Einwohner/-innen nicht die deutsche Staatsangehörigkeit, damit beträgt der Anteil der ausländischen Bevölkerung 6,5 % an der Gesamtbevölkerung und liegt deutlich unter den Anteilswerten des Bezirks (16,9 %) und des Landes Berlin (24,8 %). Die Mehrheit der ausländischen Bevölkerung in der BZR ist zwischen 18 und 65 Jahre alt, konkret beträgt der Anteil dieser Altersgruppe an der ausländischen Gesamtbevölkerung 79,4 % (Proz. B) und liegt damit fast gleichauf mit Bezirk (79,4 %) und Land Berlin (79,0 %). Unter Berücksichtigung aller Altersgruppen kann festgehalten werden, dass sich die Anteile der ausländischen Bevölkerung an den jeweiligen Altersgruppen (Proz. A) zwischen 2,2 % (über 65-Jährige) und 9,3 % (18- bis unter 65-Jährige) bewegen. Innerhalb der BZR verzeichnet der PLR Schmöckwitz/ Rauchfangswerder mit 7,5 % einen höheren Anteil an ausländischen Einwohner/-innen als der PLR Karolinenhof mit 5,1 %. Innerhalb des Bezirks ist der prozentuale Anteil der ausländischen Bevölkerung in den BZR Ober- und Niederschöneweide (jeweils 27,1 %) am höchsten und in der BZR Müggelheim (5,4 %) am niedrigsten.

## Dynamik der Wohnbevölkerung

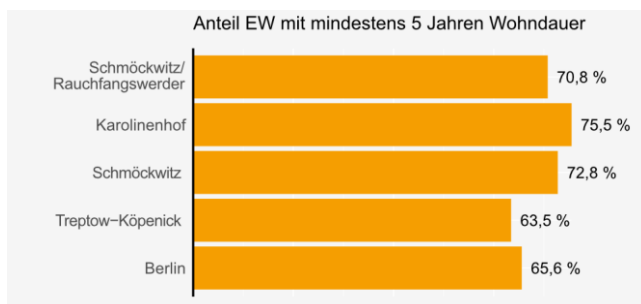


Abbildung 6: Anteil der Einwohner/-innen (EW) mit mindestens 5 Jahren Wohndauer an derselben Adresse in Prozent<sup>1</sup>

In der BZR **Schmöckwitz** liegt der Anteil der Einwohner/-innen mit mindestens 5 Jahren Wohndauer bei 72,8 %. Damit liegt der Wert in der BZR 9,3 Prozentpunkte höher als im Bezirk und 7,2 Prozentpunkte höher als im Land Berlin. Innerhalb der BZR verzeichnet der PLR Karolinenhof mit 75,5 % einen höheren Anteil an Einwohner/-innen mit einer mindestens 5-jährigen Wohndauer als der PLR Schmöckwitz/ Rauchfangswerder mit 70,8 %. Innerhalb des Bezirks kann der höchste Anteil an Einwohner/-innen mit einer mindestens 5-jährigen Wohndauer für die BZR Müggelheim (74,7 %) und der niedrigste Anteil für die BZR Niederschöneweide (52,0 %) ausgemacht werden.

<sup>1</sup> Das Wohndauermerkmal bezieht sich auf die Einwohnerinnen und Einwohner, die mindestens 5 Jahre an der gleichen Anschrift gemeldet waren und zum Stichtag mindestens 5 Jahre alt sind. Die Wohndauer wird durch ein statistisches Matchingverfahren berechnet. Datenstand: 31.12.2023.

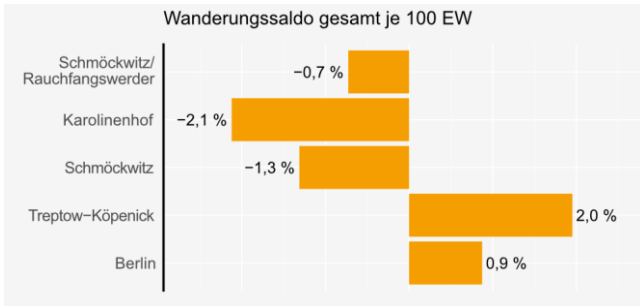


Abbildung 7: Wanderungssaldo in Prozent <sup>2</sup>

Die BZR **Schmöckwitz** hat ein negatives Wanderungssaldo von -1,3 % je 100 Einwohner/-innen. Das Wanderungssaldo ist damit geringer als im Bezirk (2,0 %) und im Land Berlin (0,9 %). Innerhalb der BZR kann für den PLR Karolinenhof mit -2,1 % ein höherer Wanderungsverlust ausgemacht werden als für den PLR Schmöckwitz/ Rauchfangswerder mit -0,7%. Innerhalb des Bezirks verzeichnet die BZR Köllnische Vorstadt/ Spindlersfeld (3,9 %) den größten Gewinn und die BZR Schmöckwitz (-1,3 %) den größten Verlust an Wanderungen.

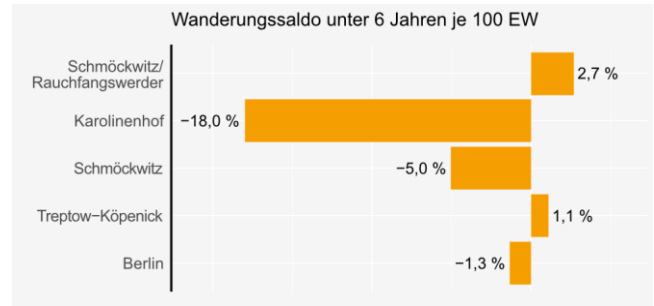


Abbildung 8: Wanderungssaldo der unter 6-Jährigen in Prozent <sup>2</sup>

Die BZR **Schmöckwitz** verzeichnet unter den 6-Jährigen einen Wanderungsverlust von -5,0 % und liegt damit unter den Werten des Bezirks (1,1%) und des Landes Berlin (-1,3%). Innerhalb der BZR verzeichnet der PLR Schmöckwitz/ Rauchfangswerder mit 2,7% ein positives und der PLR Karolinenhof mit -18,0 % ein negatives Wanderungssaldo in dieser Altersgruppe.

<sup>2</sup> Der Wanderungssaldo ist die Differenz zwischen Anmeldungen (Zuzüge) und Abmeldungen (Fortzüge) in einer Zeiteinheit im Melderegister. Wanderungen bezeichnen den Ein- oder Auszug aus der Hauptwohnung über die Grenzen des Planungsraums bzw. der Bezirksregion hinweg. Datenstand: 31.12.2023.

## Verkehrsanbindung



Quellen - Geoportal Berlin / ALKIS Berlin; Amt für Statistik Berlin-Brandenburg / Grenzlizien

Abbildung 9: Verkehrsanbindung in der Bezirksregion (BZR) Schmöckwitz

Innerhalb der BZR **Schmöckwitz** verläuft als zentrale Verkehrsachse das Adlergestell und die Wernsdorfer Straße, die den westlichen und östlichen Teil der BZR erschließt. Ergänzt wird dies durch den Schmöckwitzer Damm, der die BZR in Nord-Süd-Richtung durchquert. Hinsichtlich des öffentlichen Personennahverkehrs (ÖPNV) ist die BZR vor allem durch Bus und Straßenbahn an die verschiedenen Ortsteile und umliegenden Bezirke angebunden. Eine Fährverbindung nach Müggelheim ist ebenfalls vorhanden. Ein direkter Anschluss an das S- oder U-Bahn-Netz ist in der BZR nicht vorhanden.

## Weiterführende Links

[Soziales Infrastrukturkonzept](#)

[Umweltgerechtigkeit](#)

[Monitoring Soziale Stadtentwicklung Berlin](#)

[Bevölkerungsprognose Berlin 2021 bis 2040](#)

## Impressum

<b>Herausgeber</b>	Bezirksamt Treptow-Köpenick von Berlin, <a href="#">OE Sozialraumorientierte Planungskoordination</a>
<b>Koordination und Mitarbeit</b>	Robert Wallenfels Datenkoordination OE SPK Treptow-Köpenick <a href="mailto:robert.wallenfels@ba-tk.berlin.de">robert.wallenfels@ba-tk.berlin.de</a>
<b>Erstellung</b>	<a href="#">Stadtkümmerei GmbH</a> Westhafenstraße 1, 13353 Berlin Bearbeitung: Georgianna Manafa und Mine Henki

**Tabellen und Abbildungen** Eigene Darstellungen auf Basis der unter Datenquellen oder in den Grafiken genannten Quellen.

**Datenquellen** [Amt für Statistik Berlin-Brandenburg](#) - Abgestimmter Datenpool: Einwohnerregisterstatistik; Kernindikatoren für integrierte Stadt(teil)entwicklung.

**Stand** Bearbeitung: 31.03.2025  
Daten: 30.06.2024, wenn nicht anders angegeben.