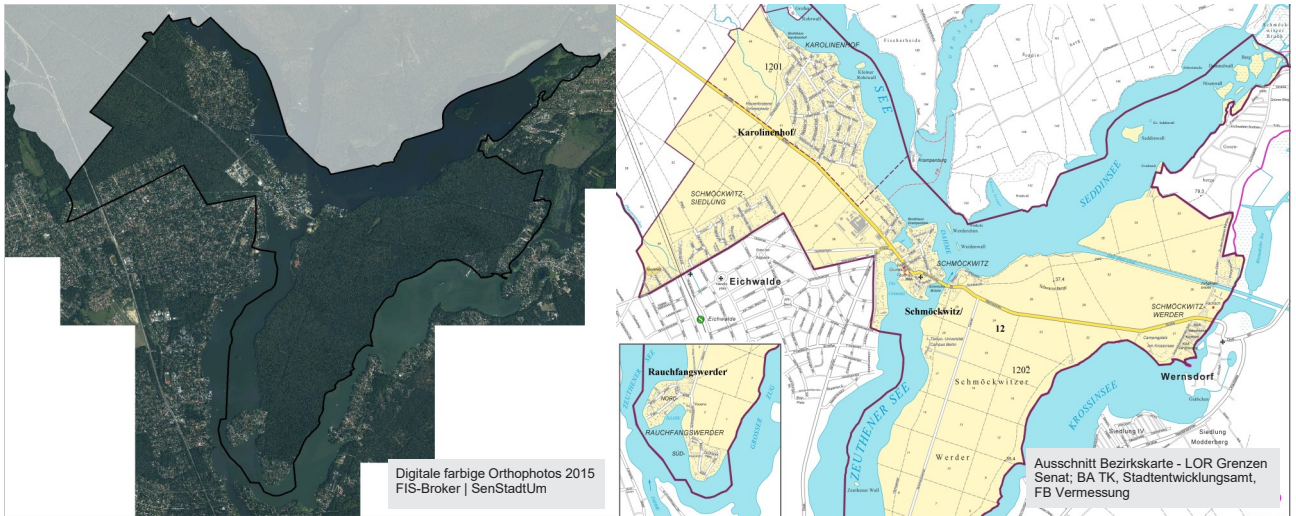




Kurzprofil
Bezirksregion Schmöckwitz/ Karolinenhof/ Rauchfangswerder (090312)

Planungsräume (PLR)	09031201	Karolinenhof
	09031202	Schmöckwitz/ Rauchfangswerder
Gebietsgröße	17,1	km ²
Einwohnerzahl	4.360	am 31.12.2017
Abgrenzung	Norden:	Langer See/ Seddinsee - Grenze zur Bezirksregion (BZR) Müggelheim
	Süden:	Bezirksgrenze zu Brandenburg
	Westen:	Grenze zur BZR Grünau
	Osten:	Krossinsee - Bezirksgrenze zu Brandenburg



Gebietsbeschreibung

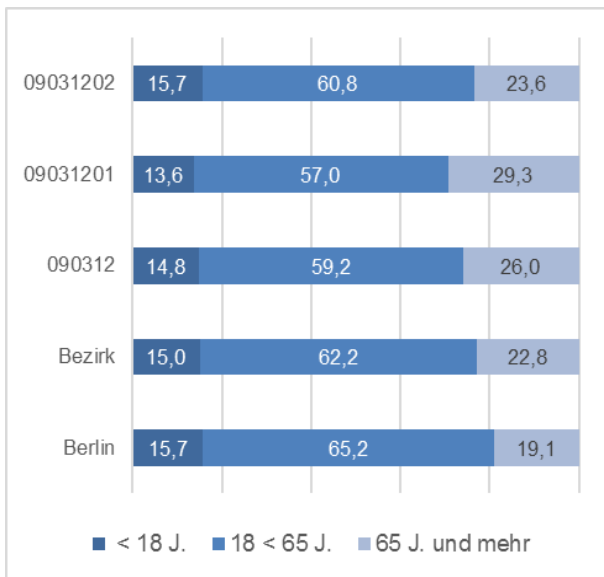
- Stadträumliche Struktur** Die Bezirksregion ist durch siedlungstypische ein- bis max. zweigeschossige Baugebiete geprägt. Der historische Siedlungskern Schmöckwitz hat bis heute seinen dörflichen Charakter erhalten, und steht als Ensemble unter Denkmalschutz. Entlang der Gewässerufer finden sich Wassersport- und Freizeitzugungen. Durch seine Wald- und Wasserlage ist die BZR ein bekanntes Naherholungsziel. So sind im Schmöckwitzer Werder neben Kleingartenanlagen auch zwei Zelt-/bzw. Campingplätze (Zeuthen I, Am Krossinsee) beheimatet. Das ehemalige Reifenwerk Schmöckwitz wird derzeit renaturiert.
- Öffentlicher Raum** Die BZR ist umschlossen von Wald und Wasser (u.a. Langer See, Seddinsee, Zeuthener See, Großer Zug und Krossinsee). Die Aufenthaltsqualität kann als gut eingeschätzt werden, eingeschränkt durch teilweise erhebliche Lärmbelastungen durch Flugverkehr. Es bestehen Defizite bei der Funktionalität und Attraktivität des Straßenraumes v.a. im historischen Siedlungskern Schmöckwitz. Mit der Erneuerung der Fußgängerbrücke über den Oder-Spree-Kanal erfolgt die Sicherung der Verbindung nach Müggelheim. Wandermöglichkeiten bietet der Schmöckwitzer Forst.
- Mobilität** Die Anbindung durch den ÖPNV erfolgt über die Tramlinie 68, die „Schmöckwitz-Grünauer Uferbahn“, die wohl landschaftlich schönste Strecke der BVG. Buslinien verbinden die BZR bis nach Rauchfangswerder, zu den umliegenden Gemeinden sowie zum Flughafen BER. Zudem gibt es eine Fährverbindung von Schmöckwitz nach Müggelheim (Krampenburg und Große Krampe). Das Adlergestell (B 96) stellt die Verbindung zum Stadtzentrum und dem Umland her. Der Umbau der Grünauer Schleife /B 96 a soll v.a. die verkehrliche Erreichbarkeit für Grünau, Schmöckwitz sichern. Die Radverkehrsinfrastruktur weist z.T. noch Defizite auf.

Kernindikator (KID)	Stand: 2016, 4.274 EW* Quelle: AfS**	Absoluter Wert (m ²)	Indikatorwert	Treptow-Köpenick	Berlin
A4 - Relation der Fläche der öffentlichen Grünanlagen zu EW*		20.634	4,8	18,4	16,4
A5 - Relation der Fläche der öffentlichen Spielplätze zu EW		140	0,0	0,6	0,6

*EW Abkürzung für Einwohnerinnen und Einwohner

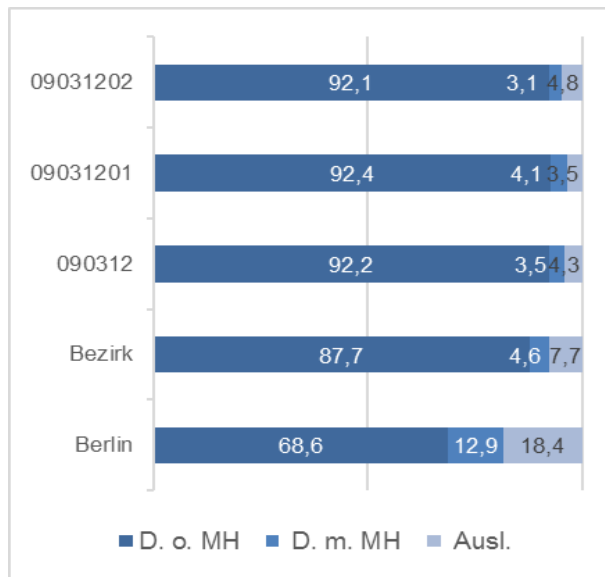
**AfS Abkürzung für Amt für Statistik Berlin-Brandenburg

Altersstruktur in %



In der BZR **Schmöckwitz/ Karolinenhof/ Rauchfangswerder** liegt der Anteil der unter 18-Jährigen mit 14,8% unter dem Bezirks- und dem Berlinwert. Der Anteil der über 65-Jährigen liegt mit 26,0% deutlich über den Vergleichswerten. Während der PLR Schmöckwitz/ Rauchfangswerder 23,6% aufweist, liegt der Anteil der über 65-Jährigen im PLR Karolinenhof mit 29,3% deutlich höher. Das Durchschnittsalter liegt hier im PLR bei 48,2 Jahren.

Anteil von Personen mit Migrationshintergrund* (MH) in %



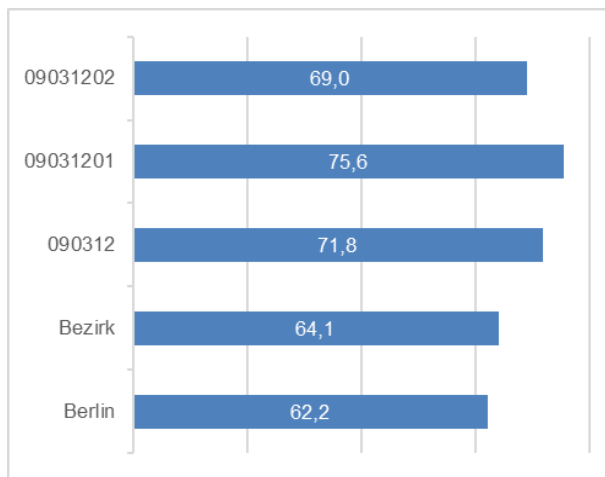
Die Bezirksregion **Schmöckwitz/ Karolinenhof/ Rauchfangswerder** weist mit 7,8% im Vergleich zum Bezirkswert (12,3%) und dem Berlinwert (31,3%) einen niedrigeren Anteil der Einwohnenden mit Migrationshintergrund auf. In den beiden Planungsräumen sind keine Unterschiede erkennbar.

Entwicklung der Einwohnerzahl

	Stand 2016	Veränderung zu 2015 in %	Veränderung zu 2011 in %
09031202	2.475	1,8	6,6
09031201	1.799	1,9	3,0
090312	4.274	1,9	5,1
Bezirk	259.524	2,4	7,5
Berlin	3.670.622	1,7	7,1

Die Zahl der Einwohnenden in der mit 4.274 EW kleinsten Bezirksregion in Treptow-Köpenick **Schmöckwitz/ Karolinenhof/ Rauchfangswerder** steigt seit dem Jahr 2011 wieder kontinuierlich an, nachdem ab 2006 ein leichter Rückgang zu verzeichnen war. Im Fünf-Jahresvergleich zeigt die BZR einen Anstieg in Höhe von 5,1% der Einwohnerzahl. Insgesamt macht das in der Bezirksregion einen absoluten Einwohnerzuwachs von 206 Personen aus.

Anteil der EW mit mindestens 5 Jahren Wohndauer an derselben Adresse in %



In der Bezirksregion **Schmöckwitz/ Karolinenhof/ Rauchfangswerder** liegt der Anteil an Einwohnenden mit mindestens 5 Jahren Wohndauer mit 71,8% deutlich über dem Bezirks- und dem Berlinwert. Das ist der vierthöchste Wert im Bezirk. Der Planungsraum Karolinenhof weist mit 75,6% ebenfalls den vierthöchsten Anteil der EW mit mindestens 5 Jahren Wohndauer an derselben Adresse auf.

* Der Anteil von Personen mit Migrationshintergrund (MH) wird durch die Anteile der Deutschen ohne Migrationshintergrund (D.o.MH.), der Deutschen mit Migrationshintergrund (D.m.MH.) und der Ausländerinnen und Ausländer (Ausl.) dargestellt.

Soziale Situation

D4 - Anteil aller Personen in Bedarfsgemeinschaften nach SGB II an den EW unter 65 Jahren

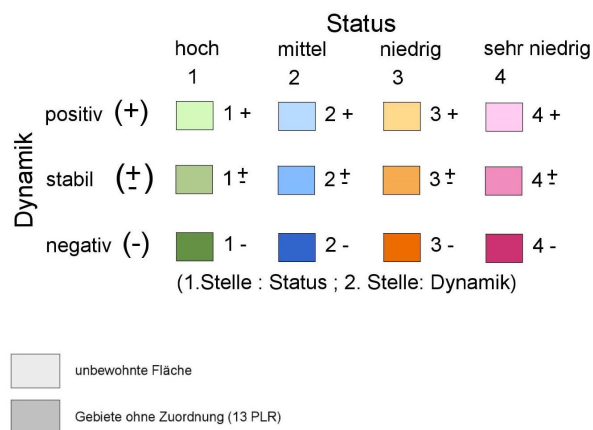
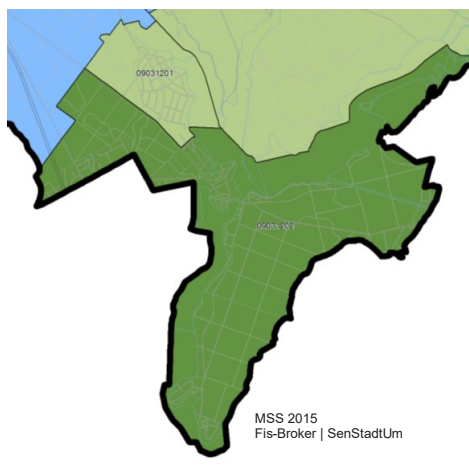
Stand: 2016, 4.274 EW
Quelle: AFS

	absoluter Wert	Anteil an EW in %	Veränderung zu 2015	
			absolut	in %-Punkten
09031201	33	2,6	2	0,1
09031202	96	5,1	1	0,0
090312	129	4,1	3	0,0
Bezirk	26.154	13,1	-433	-0,6
Berlin	560.897	18,9	-10.663	-0,7

Der Anteil aller Personen in Bedarfsgemeinschaften nach SGB II an den EW unter 65 Jahren liegt in der BZR mit 4,1% deutlich unter den Werten für den Bezirk (13,1%) und Berlin (18,9%). Das ist der zweitniedrigste Wert im Vergleich aller 20 Bezirksregionen in Trepow-Köpenick. In den beiden Planungsräumen stellt sich das unterschiedlich dar. Der PLR Schmöckwitz/ Rauchfangswerder weist hier einen höheren Anteil von 5,1% auf, während der Wert im PLR Karolinenhof bei nur 2,6% liegt. Insgesamt ist im Vergleich zum Vorjahr in der BZR **Schmöckwitz/ Karolinenhof/ Rauchfangswerder** ein leichter absoluter Anstieg der Personen in Bedarfsgemeinschaften nach SGB II zu erkennen, während im Bezirk und in Berlin ein leichter Rückgang zu verzeichnen ist.

Gesamtindex - Soziale Ungleichheit

Monitoring Soziale Stadtentwicklung 2015 (MSS 2015)
SenStadtUm



Bei der berlinweiten Betrachtung wird der PLR Karolinenhof mit dem Status-Index *hoch* und dem Dynamik-Index *stabil* bewertet (1+/-) und gehört damit zu den besten PLR im Bezirk. Zum Monitoring 2013 gab es für diesen PLR keine Veränderung. Der PLR Schmöckwitz/ Rauchfangswerder wird im Monitoring 2015 mit dem Status-Index *hoch* und dem Dynamik-Index *negativ* bewertet (1-). Im Vergleich zum Monitoring 2013 hat sich dieser Planungsraum verschlechtert (Wert 2013: 1+/-). Die BZR **Schmöckwitz/ Karolinenhof/ Rauchfangswerder** wird insgesamt im Monitoring 2015 mit dem Status-Index *hoch* und dem Dynamik-Index *negativ* bewertet (1-).

Aufmerksamkeit geboten

Für die Bezirksregion wird von 22 Indikatoren - die mit einer Aufmerksamkeitsstufe versehen wurden - für nachfolgende 5 Indikatoren „Aufmerksamkeit“ oder „hohe Aufmerksamkeit“, aufgrund der Abweichung vom Bezirks- oder Berlinwert, ausgewiesen:

Stand: KID 2016, 4.274 EW
Quelle: AFS

Kernindikator (KID)	Bezirk	Berlin
A5 - Öffentliche Spielplätze– Relation der Fläche (qm je Einwohner)	③	③
A7 - Relation Plätze in Jugendfreizeiteinrichtungen zu Kindern und Jugendlichen im Alter 6 bis unter 25 Jahren	③	③
B2 - Anteil 65-Jähriger und Älterer an allen Einwohnern (%)	∅	②
C3 - Wanderungssaldo Einwohner unter 6 Jahren (je 100 Einwohner unter 6 Jahren)	②	②
D1 - Anteil der sozialversicherungspflichtig Beschäftigten am Wohnort an Einwohnern im Alter 15 bis unter 65 Jahre (%)	③	①

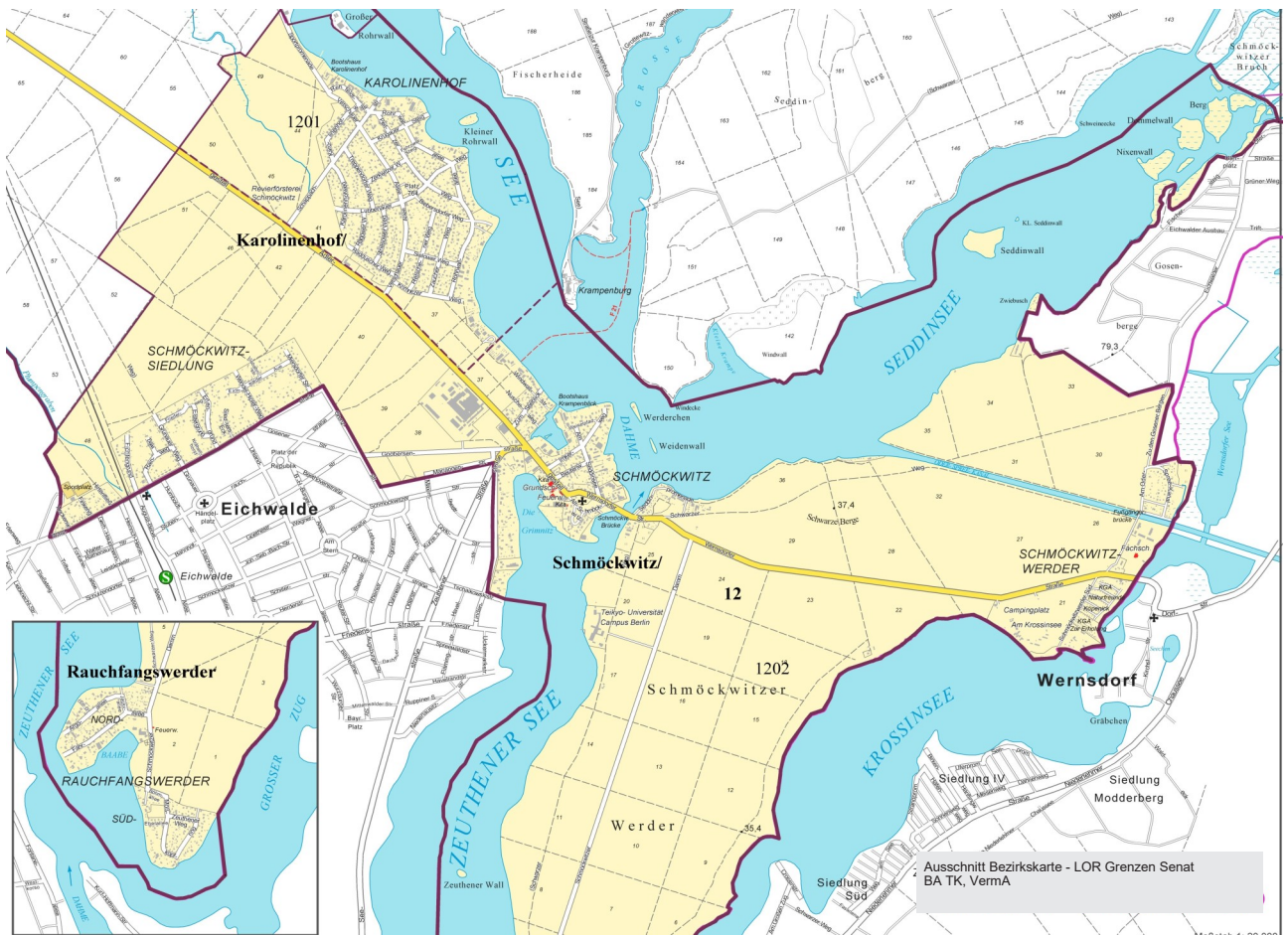
∅ Durchschnitt

① keine Aufmerksamkeit

② Aufmerksamkeit empfohlen

③ hohe Aufmerksamkeit empfohlen

Karte der Bezirksregion



Notizen
