



Entwicklungsplan Kindertagesbetreuung

Berichtsjahr 2016

Herausgeber : Leiter der Verwaltung des Jugendamtes, Walter Sablotny

Gesamtredaktion : Fachdienst Steuerung und Planung, Monika Arira-Schiddel
Redaktionsschluss Juli 2016

Inhaltsverzeichnis :	Seite:
1. Einführung	3
2.0 Kindertagesbetreuung in Spandau	4
2.1 Angebotene Plätze – Versorgungsquote	4
2.2 Versorgungsquoten Entwicklungen 2012-2015	4
3.0 Betreute Kinder – Betreuungsquoten	5
3.1 Betreuungsquoten Entwicklungen 2012-2015	5
4.0 Auslastungsquoten	6
5.0 Belegungsmobilität	6
6.0 Bedarfsberechnungen	7
6.1 Bevölkerungsentwicklungen – Bevölkerungsprognosen	7
6.2 Zielbetreuungsquoten	7
6.3 Flüchtlinge – zusätzlicher Betreuungsbedarf	8
6.4 Wohnungsbau	9
7.0 Tagesbetreuungseinrichtungen im Bezirk	9
8.0 Versorgungssituation und Bedarfsprognosen in den Bezirksregionen	9
8.1 Hakenfelde	10
8.2 Falkenhagener Feld	11
8.3 Spandau Mitte	12
8.4 Brunsbütteler Damm	13
8.5 Heerstraße Nord	14
8.6 Wilhelmstadt	15
8.7 Haselhorst	16
8.8 Siemensstadt	17
8.9 Gatow/Kladow	18
8.10 Platzbedarf Gesamt	19
9.0 Kitaausbauprogramm- Bedarfsatlas 2016	19
9.1 Bedarfsatlas	
9.2 Kategorisierung Bezirksregionen in Spandau	19
9.3 Kita-Ausbauprogramm	20
10 Fazit und Ausblick	20

1. Einführung

Die bezirkliche Kitaentwicklungsplanung (KEP) wird seit 2012 jährlich in Abstimmung mit dem Fachdienstleiter Klaus Sareika fortgeschrieben.

Ziel der KEP ist die Ermittlung des Kitaplatzbedarfs auf der Ebene der Bezirksregionen und der daraus resultierende Platzausbau. Die Berechnung erfolgt nach einem zwischen der Senatsverwaltung für Bildung, Jugend und Wissenschaft (SenBJW) und den Bezirken abgestimmten Verfahren.

Die Planungsaussagen werden sowohl auf der Landesebene als auch auf der bezirklichen Ebene für die fachliche Steuerung einer bedarfsgerechten und wohnortnahen Versorgung mit Betreuungsplätzen genutzt.

Wesentliche Berechnungsgrundlage sind die Daten aus dem Daten- und Informationsraster zur Kitaplanung der SenBJW (Stand 31.12.2015) sowie Daten der bezirklichen Trägerabfrage zum Platzangebot (Stand 30.06.2016).

Der Planungszeitraum umfasst die Kitajahre 2016/2017 bis 2019/2020.

Seit 2012 ist das Kindertagesbetreuungsangebot (Kita und Tagespflege) in Spandau um ca. 1000 Plätze auf insgesamt rund 9.300 angebotene Plätze gestiegen. Die Zahl der Kindertageseinrichtungen hat sich im gleichen Zeitraum auf derzeit 123 Einrichtungen erhöht.

Die Nachfrage in der Kindertagesbetreuung ist nach wie vor sehr hoch und hängt zum einen mit der wachsenden Bevölkerung und mit dem erweiterten Rechtsanspruch zusammen.

Nach der neuen Bevölkerungsprognose von der Senatsverwaltung für Stadtentwicklung und Umwelt ist in den kommenden Jahren bis 2020, mit einem noch stärkeren Zuwachs in der kitarelevanten Altersgruppe 0 bis unter 7 Jahren zu rechnen.

Zusätzlich hat die aktuelle Flüchtlingssituation, die Veränderungen des Einschulungsalters nach §42 SchulG, der Wegfall des Betreuungsgeldes sowie die Kitagebührenfreiheit eine bedeutsame Relevanz in der Kitaentwicklungsplanung. Diese Entwicklungen werden bei der Planung berücksichtigt.

Bei den kleinräumigen Planungen werden zusätzliche bezirkliche Annahmen und Kenntnisse zum regionalen Wohnungsbau insbesondere bei Bedarfsprognosen auf Ebene der Bezirksregionen berücksichtigt.

Im vorliegenden Bericht werden die Ergebnisse der Kitaentwicklungsplanung zusammengefasst und nach folgenden Aspekten dargestellt:

- Versorgungssituation
- Betreute Kinder- Betreuungsquoten
- Bevölkerungsentwicklung der Zielgruppe Kinder von 0 bis unter 7 Jahren
- Kindertagesbetreuung in Spandau (Versorgungs- Betreuungs- und Auslastungsquote) Stand 31.12.2015
- Belegungsmobilität
- Änderung des § 42 Schulgesetz
- Einschätzung des zusätzlichen Bedarf für Flüchtlingskinder
- Soll-Ist Abgleich in den Bezirksregionen – Platzausbedarf
- Kitaausbauprogramm –Bedarfsatlas- Kategorisierung der Bezirksregionen in Spandau

2.0 Kindertagesbetreuung in Spandau

2.1 Angebotene Plätze – Versorgungsquote

Insgesamt standen am 31.12.2015 im Bezirk **9.304 Kindertagesbetreuungsplätze** zur Verfügung, dies entspricht in der Altersgruppe der 0- unter 6 Jährigen einer Versorgungsquote von **68,6 %**. Zusätzlich standen **410** Betreuungsplätze für Schulrücksteller(6-unter 7 Jahre) zur Verfügung.

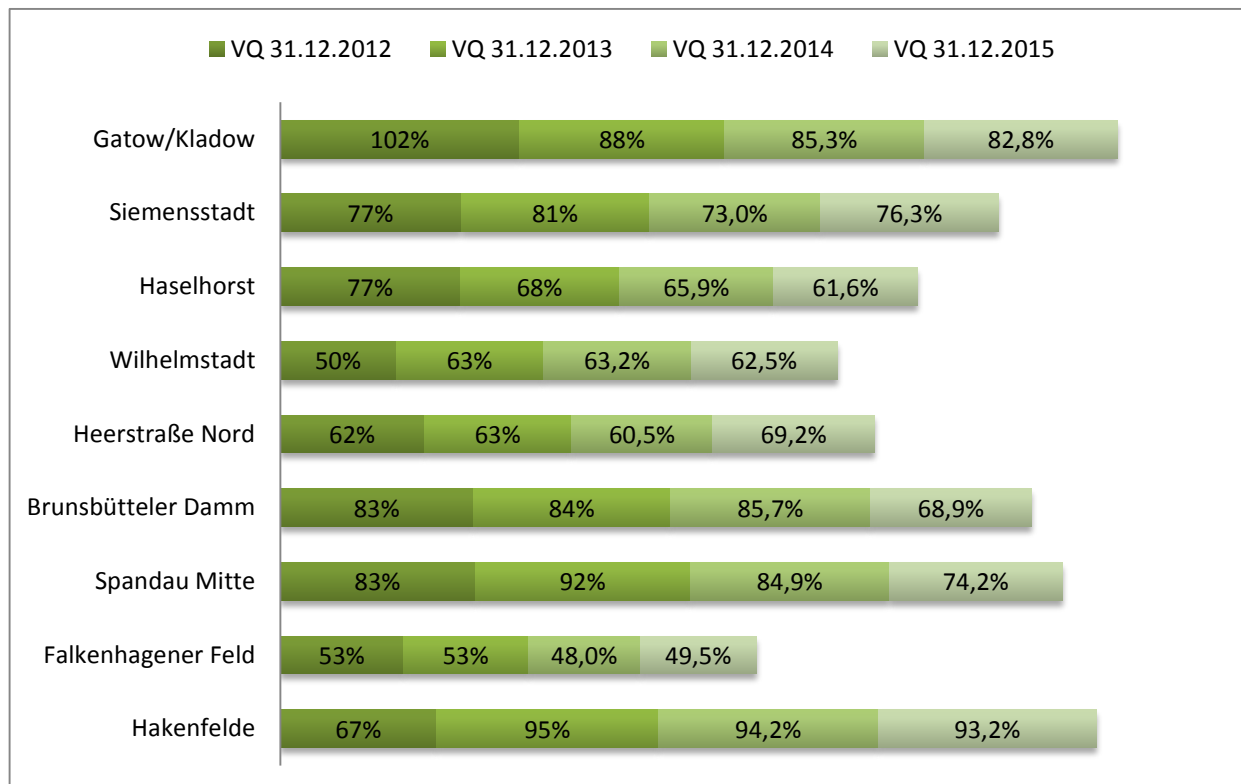
In der regionalen Versorgung zeigen sich deutliche Unterschiede. Die niedrigste Versorgungsquote von 49,5 % war in der Region Falkenhagener Feld zu verzeichnen.

	Angebotene Plätze am 31.12.2015				Einwohner 0 - u 6	Versorgungsquote 0 - u 6
	Kita	Tagespfl.	Kita+TP	Kita+TP 2)		
	inkl. Rückstel	inkl. Rückstel	inkl. Rückstellungen	o. Rückstellungen		
Hakenfelde	1.013	90	1.103	1.061	1.139	93,2%
Falkenhagener Feld	1.086	126	1.212	1.154	2.330	49,5%
Spandau Mitte	1.695	80	1.775	1.696	2.285	74,2%
Brunsbütteler Damm	745	19	764	733	1.064	68,9%
Heerstraße Nord	1.392	29	1.421	1.358	1.963	69,2%
Wilhelmstadt	1.142	107	1.249	1.202	1.922	62,5%
Haselhorst	637	0	637	607	985	61,6%
Siemensstadt	639	15	654	632	828	76,3%
Gatow/Kladow	876	23	899	861	1.040	82,8%
Spandau	9.225	491	9.714	9.304	13.556	68,6%

Seit 2012 ist das Platzangebot um rund 1000 Betreuungsplätze (Kita und Tagespflege) gestiegen. Trotz des kontinuierlichen Ausbaus hat sich die Versorgungssituation insgesamt verschlechtert. (s. Tabelle)

2.2 Versorgungsquoten

(= Anzahl der im Bezirk angebotenen Plätze/Anzahl der im Bezirk lebenden Kinder 0-u.6 Jahre)



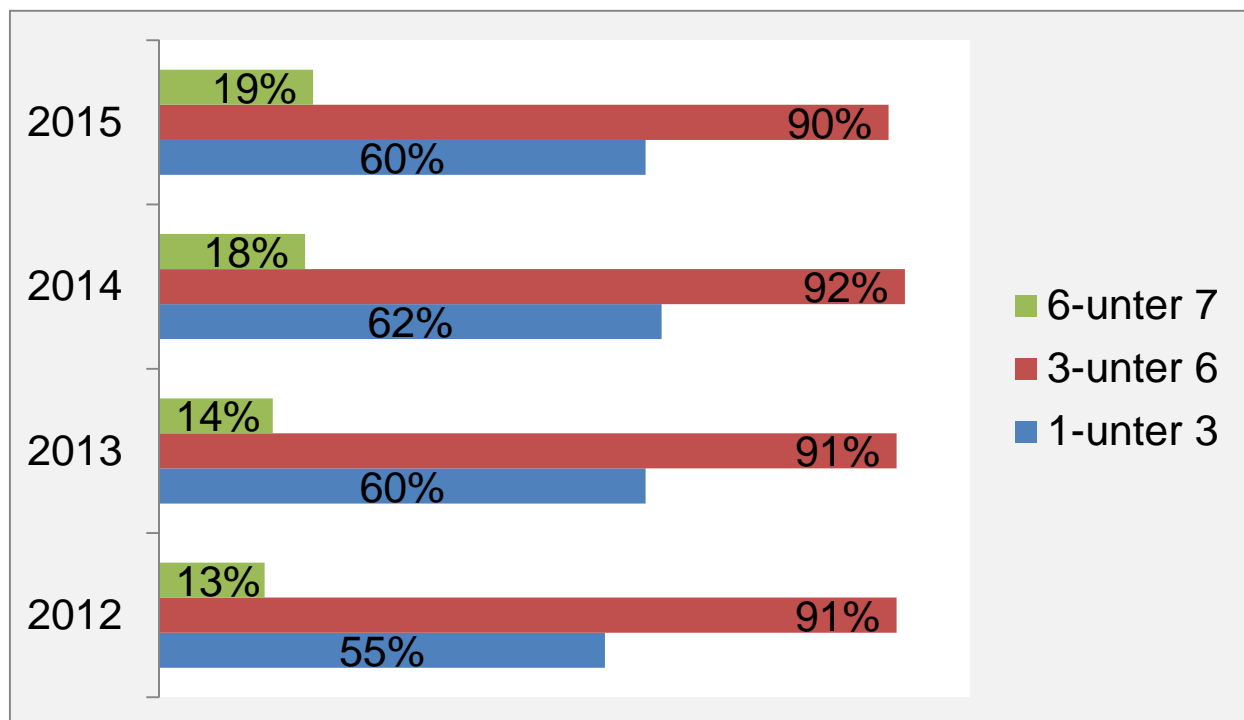
Zum 31.12.2015 wurden ca. 9.400 Kinder aus Spandau in der Altersgruppe der unter 7 Jährigen in einer Kita oder in der Tagespflege betreut. Dies waren ca. 400 Kinder mehr als im Vorjahr (+ 4,3 %).

Dennoch sind die Betreuungsquoten in den Altersgruppen 1 bis unter 3 Jahre und 3 bis unter 6 Jahre leicht gesunken. Dies ist hauptsächlich auf den starken Bevölkerungsanstieg innerhalb der Altersgruppen zurückzuführen. Trotz der Ausweitung des Platzangebotes zeigt sich in den Bezirksregionen eine zum Teil deutliche Unterversorgung im Betreuungsangebot.

Die Betreuungsquote in der Altersgruppe 6 bis unter 7 Jahre ist dagegen gestiegen. Am 31.12.2015 wurden 419 Kinder in der Altersgruppe 6 bis unter 7 Jahre in einer Kita betreut. Hier zeigt sich bereits jetzt eine deutlich stärkere Inanspruchnahme aufgrund der Änderungen im Schulgesetz und der damit verbundenen Wahlfreiheit der Eltern, ihr Kind um ein Jahr von der Schulpflicht zurückstellen zu lassen.

3.1 Betreuungsquoten Entwicklungen 2012-2015

Mit der Betreuungsquote wird der prozentuale Anteil der betreuten Kinder des Bezirkes (unabhängig davon, wo die Betreuung stattfindet) an den in Spandau gemeldeten Kindern, in der jeweiligen Altersgruppe ermittelt.



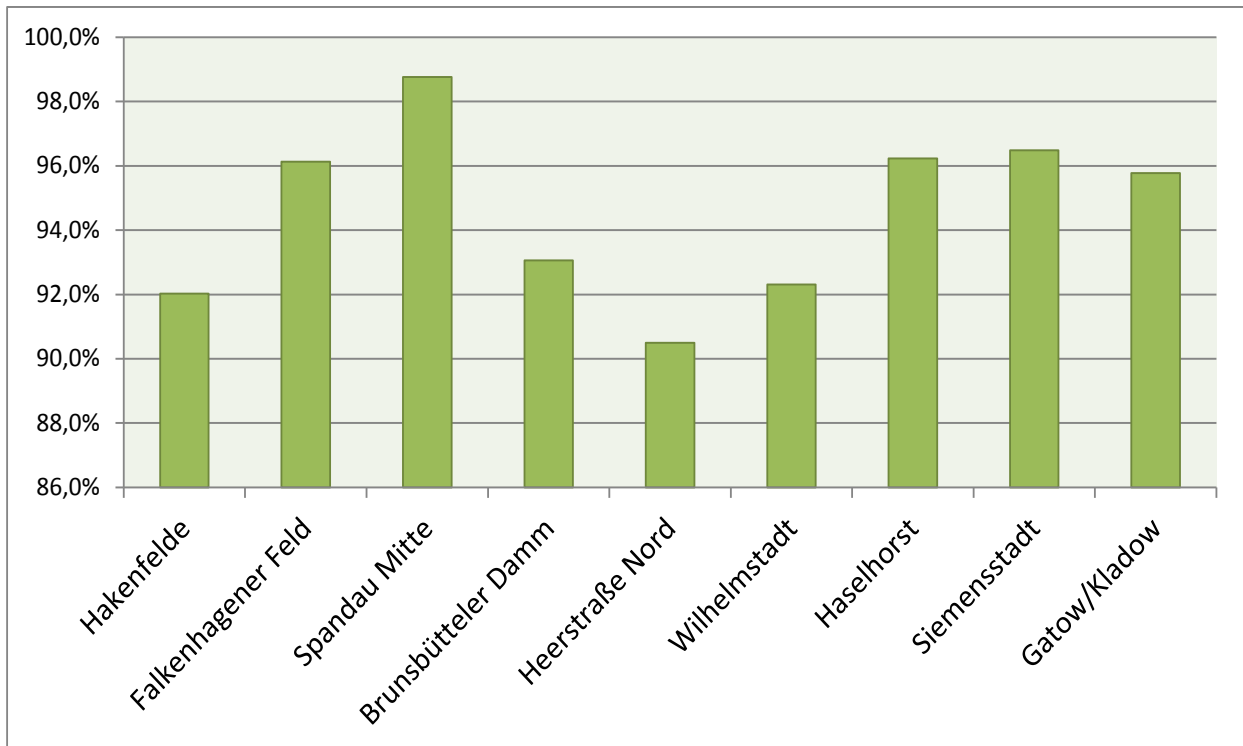
Wie in den vergangenen Jahren variieren die Betreuungsquoten in den Bezirksregionen stark. Die Betreuungsquote in der Bezirksregion Spandau Mitte in der Altersgruppe 1 bis unter 3 Jahre lag am 31.12.2015 mit 52,4% deutlich unterhalb des Bezirksdurchschnitts von ca. 60%. In der Bezirksregion Siemensstadt wurden nur 83,6 % der Kinder in der Altersgruppe 3 bis unter 6 Jahre betreut, hier liegt der Bezirksdurchschnitt bei ca. 90%. In der Altersgruppe 6 bis unter 7 Jahre ist seit 2012 ein kontinuierlicher Zuwachs in allen Bezirksregionen zu verzeichnen. Jedoch weisen die Bezirksregionen Hakenfelde und Falkenhagener Feld zum Stichtag 31.12.2015 deutlich höhere Betreuungsquoten (22%) als der Bezirksdurchschnitt (19%) auf.

4.0 Auslastungsquoten

Die Auslastung der angebotenen Kindertagesbetreuungsplätze im Bezirk Spandau lag am 31.12.2015 bei ca. 95%. In allen Bezirksregionen sind die Einrichtungen mit über 90% ausgelastet. Damit sinkt die Aufnahmekapazität für die hinzukommenden Kinder im laufenden Kita- Jahr. Die frühzeitige Auslastung muss bei der Bedarfsplanung berücksichtigt werden, damit ausreichend Betreuungsplätze für die Nachfrage im laufenden Kita-Jahr zur Verfügung stehen.

Tabelle Auslastungsquoten:

Tabelle Auslastungsquoten:



5.0 Belegungsmobilität

Die Anzahl der betreuten Kinder in Spandau aus einem anderen Bezirk oder Brandenburg ist im Vergleich zum Vorjahr um 10% gestiegen. Dem gegenüber wurden zum Stichtag (31.12.2015) **527 Kinder** aus Spandau in anderen Bezirken betreut (+6%). Der größte Anteil der Kinder (329) wurde in Charlottenburg betreut. Innerhalb des Bezirks wurden zum Stichtag (31.12.2015) 3.164 Kinder (=34,4%) nicht in der Wohnbezirksregion betreut. Am deutlichsten zeigte sich dies in den Regionen Hakenfelde, Spandau Mitte und Wilhelmstadt. Dort lag der Anteil der betreuten Kinder aus einer anderen Wohnbezirksregion oder einem anderen Bezirk über 40 Prozent. (s.Tabelle)

Bezirksregion	Betreute Kinder in der Kita-BZR insgesamt	Anteil betreute Kinder aus einer anderen BZR oder aus einem anderen Bezirk	Anteil betreute Kinder aus der BZR
Hakenfelde	1.015	43,3%	56,7%
Falkenhagener Feld	1.165	20,9%	79,1%
Spandau Mitte	1.753	45,9%	54,1%
Brunsbütteler Damm	711	37,0%	63,0%
Heerstraße Nord	1.286	29,2%	70,8%
Wilhelmstadt	1.153	44,1%	55,9%
Haselhorst	613	18,3%	81,7%
Siemensstadt	631	38,5%	61,5%
Gatow/Kladow	861	20,2%	79,8%
Spandau Gesamt	9.188	34,4%	65,6%

6.0 Bedarfsberechnungen

Im Rahmen der Fortschreibung der Kitaentwicklungsplanung wird der Kita-Platzbedarf 2016/2017 bis 2019/2020 ermittelt. Zur Berechnung des Bedarfs ist die von SenStadtUm vorgelegte Bevölkerungsentwicklung 2015-2030 in Bezug auf die Altersgruppe 0 bis unter 7 Jahren eine verbindliche Datengrundlage. Eine weitere Berechnungsgrundlage sind die altersgruppenspezifischen Zielbetreuungsquoten. Die Zielbetreuungsquoten weisen den Anteil der betreuten Kinder der jeweiligen Altersgruppe im Verhältnis zu allen Kindern der Altersgruppe aus.

6.1 Bevölkerungsentwicklungen – Bevölkerungsprognosen

Die Einwohnerzahl in Spandau ist seit 2008 kontinuierlich gestiegen. Am 31.12.2008 waren **215.945** Einwohner in Spandau gemeldet und am 31.12.2015 waren laut dem Amt für Statistik **234.630** Einwohner (+ 9%) registriert. In der Altersgruppe 0 bis unter 7 Jahre verzeichnen wir seit 2012 einen prozentualen Zuwachs von ca. 13%. Nach der aktuellen Bevölkerungsprognose wird bis 2020 für die Altersgruppe 0 bis unter 7 Jahre mit einem Zuwachs von ca. 1.312 Kindern gerechnet.

Prognostizierte Kinderzahlen in der Altersgruppe 0 bis unter 7 Jahre 2015-2020

Jahr <small>*(2015 =Einwohner Ist lt. Melderegister)</small>	2015*	2016	2017	2018	2019	2020
prognostizierte Kinderzahlen 0 bis unter 7 Jahre	15.757	16.426	16.834	17.018	17.077	17.069
Differenz	952	669	408	184	59	-8

(Quelle: Bevölkerungsprognose 2015-2030 Senatsverwaltung für Stadtentwicklung und Umwelt)

6.2 Zielbetreuungsquoten

Für den Planungszeitraum 2016 bis 2020 wurden analog der gesamtstädtischen Planung, altersspezifische Zielbetreuungsquoten definiert.

Altersgruppe 0 bis unter 1 Jahr	Betreuungsquote 2015: 1,9% Zielbetreuungsquote: 5%
In dieser Altersgruppe erwarten wir geringe Zunahmen. Die Kinder werden überwiegend in der Familie betreut. Hier greifen andere Unterstützungsmöglichkeiten, z.B. die Leistungen des Elterngeldes.	
Altersgruppe 1 bis unter 3 Jahre	Betreuungsquote 2015 : 59,8 % Zielbetreuungsquote: 70 %
Der bestehende erweiterte Rechtsanspruch (seit 01.08.2013) auf einen Kindertagesbetreuungsplatz für Kinder ab dem 1.Lebensjahr, der Wegfall des Betreuungsgeldes und die Beitragsfreiheit werden nach Einschätzung der Gesamtjugendhilfeplanung und der bezirklichen Jugendhilfeplaner in den kommenden Jahren zu einem deutlichen Anstieg der Inanspruchnahme führen.	
Altersgruppe 3 bis unter 6 Jahre	Betreuungsquote 2015: 90,4% Zielbetreuungsquote: 98%
Die Quote der betreuten Kinder in der Altersgruppe ist nach wie vor hoch. Die Zielbetreuungsquote berücksichtigt den zusätzlichen Bedarf im Rahmen der Sprachförderung für Kinder mit festgestelltem Sprachförderbedarf, die noch keine Kita besuchen.	
Altersgruppe 6 bis unter 7 Jahre	Betreuungsquote 2015: 19 % Zielbetreuungsquote: 30%
Hier rechnen wir mit einem deutlich erhöhten Betreuungsbedarf. Basierend auf den kontinuierlichen Anstieg der Betreuungsquote seit 2008 und unter Berücksichtigung der Änderungen im Schulgesetz wurde für die Altersgruppe 6 bis unter 7 Jahre eine Zielbetreuungsquote von 30% festgelegt. (ab dem Schuljahr 2016/2017 können Eltern ohne Begründung eine Zurückstellung beantragen, zum Schuljahr 2017/2018 beginnt die Schulpflicht für Kinder, die bis zum 30.09.2011 geboren sind, am 01.08.2017.)	

6.3 Flüchtlinge - zusätzlicher Betreuungsbedarf

Die Entwicklung der Flüchtlingszahlen im vergangenen Jahr wird in der aktuellen Bevölkerungsprognose nicht berücksichtigt. Entsprechend muss der daraus resultierende Platzbedarf zusätzlich berechnet werden. Für die Inanspruchnahme eines Betreuungsplatzes hat der Aufenthaltsstatus eines Kindes keine Relevanz.

Spätestens nach einem dreimonatigen erlaubten Aufenthalt ist ein sogenannter gewöhnlicher Aufenthalt gegeben, somit besteht Anspruch auf Jugendhilfeleistungen. Demnach hat jedes Flüchtlingskind innerhalb der beschriebenen Zeitspanne ab dem vollendeten ersten Lebensjahr einen Rechtsanspruch auf einen Betreuungsplatz.

Im Bezirk Spandau gibt es 8 Einrichtungen (Stand 30.09.2016) wo Flüchtlingsfamilien aufgenommen werden. Für die kommenden Jahre rechnet die Stabstelle für Integrationsmanagement mit steigenden Zugängen. Es ist davon auszugehen, dass ein großer Anteil der nach Spandau kommenden Flüchtlingsfamilien im Bezirk bleiben wird.

Als Datengrundlage für den zusätzlichen Bedarf an Tagesbetreuungsplätzen wurde die von der Senatsverwaltung für Bildung, Jugend und Wissenschaft ermittelte Prognose bis 2020 für 0 bis unter 7 jährige geflüchtete Kinder in Spandau verwendet. Die prognostizierten Zahlen basieren auf die Ist-Werte in 2015 und wurden nach einem bezirklichen Verteilungsschlüssel berechnet.

Grundsätzlich gehen wir davon aus, dass die Inanspruchnahme der Betreuungsangebote durch Flüchtlingskinder geringer ist als im bezirklichen Durchschnitt, insbesondere bei den unter 3 Jährigen. Dagegen wurde bei allen Flüchtlingskindern ab 4,5 Jahren ein Sprachförderbedarf festgestellt. Dies bedeutet, dass für diese Altersgruppe eine Betreuungsquote von 100% berücksichtigt werden muss.

Für die Bedarfsermittlung haben wir die von der Senatsverwaltung für Stadtentwicklung und Umwelt vorgeschlagenen Richtwerte für Kindertagesbetreuung zu Grunde gelegt. (s. Tabelle)

0 bis unter 7 jährige geflüchtete Kinder in Berlin –Spandau 2015 und Prognose bis 2020						
	2015	2016	2017	2018	2019	2020
Geflüchtete Kinder in Spandau	641	825	964	940	898	801
Zusätzlicher Platzbedarf Kindertagesbetreuung (Plätze für 75% der unter 7 Jährigen)	481	619	723	705	674	601

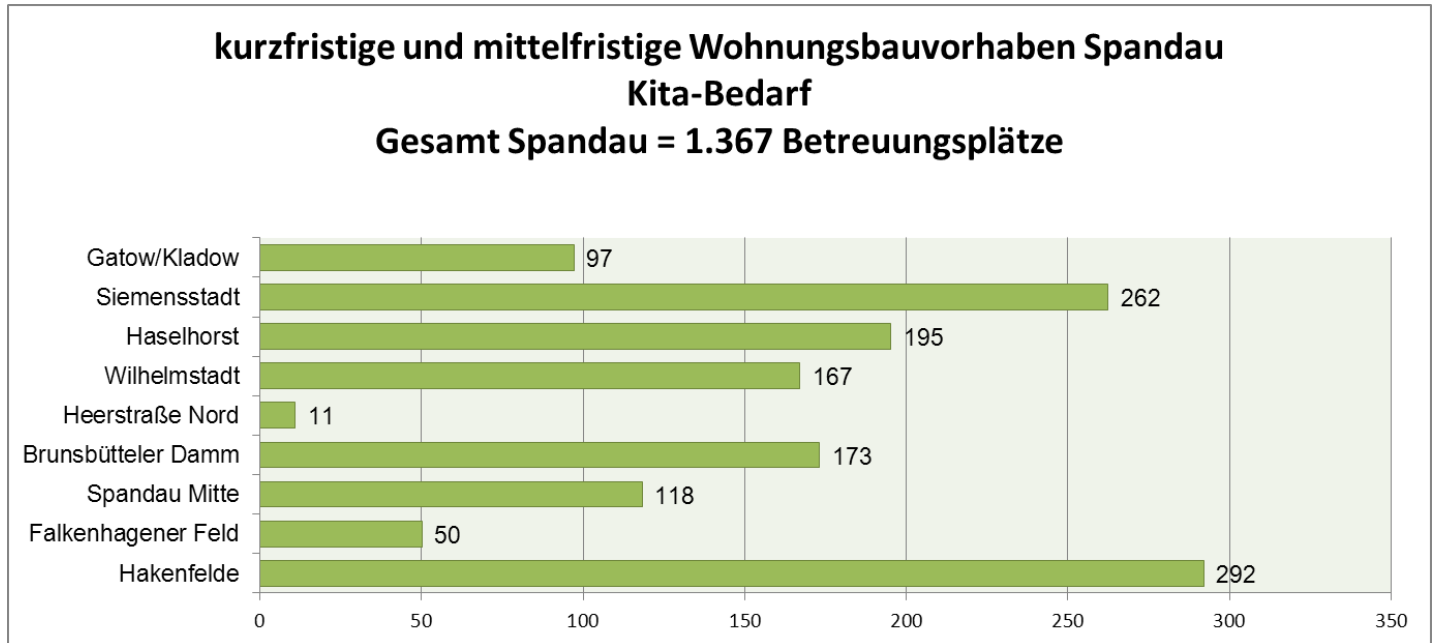
Datenquelle:

Prognose: SenBJW, GJHP

Platzbedarf: eigene Berechnungen

6.4 Wohnungsbau

In Spandau gibt es erhebliche Wohnungsbaupotenziale. Ausgehend von einer kurz- bis mittelfristigen Realisierung der Bauvorhaben wurde auf der Ebene der Bezirksregionen der zusätzliche Bedarf an Tagesbetreuungsplätzen errechnet (s. untenstehendes Diagramm).



7.0 Tagesbetreuungseinrichtungen im Bezirk

Im Bezirk Spandau gibt es insgesamt 123 Kindertagesbetreuungseinrichtungen (Stand August 2016). Die Standorte der Kindertagespflege sind hier nicht berücksichtigt. (Trägerverteilung s. Tabelle)

Träger	Anzahl Einrichtungen
Eigenbetrieb Kindertagesstätten Nordwest	23
Evangelische Kirchengemeinden	23
Elterninitiativ Kitas (EKT)	22
Arbeiterwohlfahrt	06
Orte für Kinder	06
Andere	43

8.0 Versorgungssituation und Bedarfsprognosen in den Bezirksregionen

Die folgenden Darstellungen bilden die Versorgungs- und Bedarfslagen in den Bezirksregionen ab. Ausgehend von der Versorgungssituation und der tatsächlichen Betreuungsquote zum 31.12.2015 (Quelle: ISBJ) wird in der Bedarfsprognose das Platzangebot zum 30.06.2016 und der ermittelte Platzbedarf zum Juli 2017 gegenübergestellt. Die Bedarfsberechnungen basieren auf die prognostizierten Bevölkerungszahlen und die abgesprochenen Zielbetreuungsquoten sowie unter Berücksichtigung einer Vakanz-Quote von 7%.

8.1 Bezirksregion Hakenfelde

Tagesbetreuungseinrichtungen in Hakenfelde

Am Maselakepark 6	13587	Taka-Tuka-Land	Orte f. Kinder	75
Am Maselakepark 21	13587	Am Maselakepark 21	Outlaw gGmbH	150
An der Havel spitze 19	13587	Havelpiraten	EB NW	110
Hakenfelder Str. 34	13587	Waldgeister	Orte f. Kinder	110
Hohenzollernring 104	13585	Waldkindergarten	EKT	16
Mertensstraße 10-14	13587	Gerda-und-Rolf-Schopf-Kita	CJD	100
Schlehenweg 06	13587	Ev. Wichern-Radeland-Gem.	Ev.Ki Gem.	48
Schönwalder Allee 26	13587	Kita Ev. Johannesstift	Johannesstift	160
Schwanter Weg 3	13589	Ev. Wichern-Radeland-Gem.	Ev.Ki Gem.	15
Streitstraße 9	13587	Kita Elfenbein	Yargan GmbH	50
Streitstraße 74	13587	Das Haus der kleinen Freunde	Kinder Vision gGmbH	25
Wichernstr. 14/21	13587	Teilzeitkita Wichernzwerge	Ev.Ki Gem.	28
Wichernstr. 57	13587		EB NW	140

Versorgung und Auslastung

Die Versorgungssituation in Hakenfelde hat sich zum Vorjahr geringfügig verschlechtert. Am 31.12.2015 wurden **1.103** Betreuungsplätze angeboten, dies entspricht einer Versorgungsquote von **93.2%** (31.12.2014 = 94,2%). Die Versorgungsquote gibt die Platz-Kind-Relation in der Bezirksregion in Prozent in der Bezirksregion an. Die Einrichtungen waren mit **92% gut ausgelastet**.

Ist-Betreuungsquote

In der Altersgruppe 0 bis unter 7 Jahre wurden zum Stichtag 31.12.2015 **62,2%** der Kinder aus Hakenfelde betreut. (31.12.2014 = 64,9%) Der Anteil der **Schulrückstellungen** ist wie in den vorigen Jahren gestiegen. Am 31.12.2015 wurden 42 Kinder (**=22,1%**) in der Altersgruppe 6 bis unter 7 Jahre betreut, am 31.12.2014 lag der Anteil bei 16,5%.

Bedarfsprognose

Verträge 31.12.2015	Prognose betreute Kinder incl. 7 % Vakanzquote					Mehrbedarf 2015-2021	Platzangebot Kita+TP 30.06.2016	Planung Ausbau 2016	Planung Ausbau 2017	Planung Ausbau 2018	Prognose angebotene Plätze bis 2018	Differenz Prognose Platzangebot/ betreute Kinder 2021
	Juni 2017	Juni 2018	Juni 2019	Juni 2020	Juni 2021							
827	1.025	1.059	1.094	1.103	1.093	266	1.119	0	0	0	1.119	26

Für die Region Hakenfelde wird bis Juni 2021 ein Platzbedarf in Höhe von rund **1.100** Betreuungsplätzen prognostiziert. Das sind ca. 270 Plätze mehr als zum Stichtag 31.12.2015. Am 30.06.2016 standen 1.119 Betreuungsplätze (Kita und Kindertagespflege) zur Verfügung. Es gibt keine konkreten Planungen für einen Platzausbau oder Kita-Neubau. Rechnerisch stellt sich eine positive Versorgungssituation (+26) dar. Diese scheinbaren Platzreserven decken die Unterversorgung der angrenzenden Regionen ab. Der Anteil der betreuten Kinder aus einer anderen Region oder aus einem anderen Bezirk lag am 31.12.2015 bei 43,3%. Aufgrund von kurz- und mittelfristigen Bauvorhaben wurde ein **zusätzlicher Betreuungsbedarf** von ca. 292 Plätzen berechnet. Unter Berücksichtigung dieser Vorhaben wird bis 2021 mit einem Mehrbedarf von ca. **500 Betreuungsplätzen** für die Region gerechnet.

8.2 Bezirksregion Falkenhagener Feld

Tagesbetreuungseinrichtungen in Falkenhagener Feld

Straße	PLZ	Name der Kita	Träger	Platzangebot 30.06.2015
Am Kiesteich 50	13589	Kita St. Markus	Kath. Kgem. St.Markus	60
Germersheimer Weg 27	13583	Kita Kinderarche Berlin	Kita Kinderarche Berlin	44
Germersheimer Weg 93	13583	Buddelkiste	EB NW	80
Griesingerstr. 11	13589		EB NW	90
Hermann-Schmidt-Weg 7	13589	Fantasia	FiPP e.V.	120
Im Spektefeld 44	13589	Immanuel Kita	Christburg Campus gGmbH	45
Im Spektefeld 26	13589	Ev. Paul-Gerhardt-Gem.	Ev. Gem.	30
Remscheider Str. 39	13583		EB NW	130
Seegefelder Str. 116	13583	Kita Klosterfelde	Ev. Gem.	60
Henri-Dunant-Platz 5	13583	Ev. Kita Jeremia	Ev. Gem.	65
Spekteweg 63	13583	Am Spektesee	FiPP e.V.	125
Stadtrandstr. 493-499	13589	Drachenburg	EB NW	140
Wasserwerkstr. 3	13589		HVD	128
Westerwaldstr. 16-18	13589	Ev. Zuflucht-Gemeinde	Ev. Gem.	33

Versorgung und Auslastung

Die Versorgungssituation in der Region Falkenhagener Feld ist trotz der Platzerweiterungen im vergangenen Jahr nach wie vor angespannt. Am 31.12.2015 wurden **1.212** Betreuungsplätze angeboten, dies entspricht einer Versorgungsquote von **49,5%** (31.12.2014 = 48 %). Die Einrichtungen waren mit **96,1% sehr gut ausgelastet**.

Ist-Betreuungsquote

In der Altersgruppe 0 bis unter 7 Jahre wurden zum Stichtag 31.12.2015 **60,6%** der Kinder aus der Region betreut. (31.12.2014 = 61,7%) Der Anteil der **Schulrückstellungen** ist wie in den vorigen Jahren gestiegen. Am 31.12.2015 wurden 89 Kinder (**=22,4%**) in der Altersgruppe 6 bis unter 7 Jahre betreut, am 31.12.2014 lag der Anteil bei 21,8 %.

Bedarfsprognosen

Verträge 31.12.2015	Prognose betreute Kinder incl. 7 % Vakanzquote					Mehrbedarf 2015-2021	Platzangebot Kita+TP 30.06.2016	Planung Ausbau 2016	Planung Ausbau 2017	Planung Ausbau 2018	Prognose angebotene Plätze bis 2018	Differenz Prognose Platzangebot/ betreute Kinder 2021
	Juni 2017	Juni 2018	Juni 2019	Juni 2020	Juni 2021							
1.652	2.063	2.133	2.204	2.224	2.204	552	1.297	0	0	119	1.416	-788

Für die Region Falkenhagener Feld wird bis Juni 2021 ein Platzbedarf in Höhe von rund **2.200** Betreuungsplätzen prognostiziert. Das sind ca. 550 Plätze mehr als zum Stichtag 31.12.2015. Am 30.06.2016 standen 1.297 Betreuungsplätze (Kita und Kindertagespflege) zur Verfügung. Aufgrund von kurz- und mittelfristigen Bauvorhaben wird mit einem zusätzlichen Bedarf von ca. 50 Betreuungsplätzen gerechnet. Am Kiesteich wird eine neue Kita mit 119 Plätzen geplant und voraussichtlich Ende 2018 eröffnet. Unter Berücksichtigung dieser Entwicklungen und nach den prognostischen Berechnungen fehlen in der Bezirksregion bis 2021 ca. **838 Betreuungsplätze**.

8.3 Bezirksregion Spandau Mitte

Tagesbetreuungseinrichtungen in Spandau Mitte

Straße	PLZ	Name der Kita	Träger	Platzangebot 30.06.2015
Ackerstr. 23	13585	Kita Ackerstraße	Orte f. Kinder	115
Behnitz 3	13597	Ev. St. Nikolai-Gemeinde	Ev. Gem.	75
Blumenstr. 14	13585		Orte f. Kinder	121
Brauereihof 1	13585	Brauereihof	KiB	110
Falkenhagener Str. 10	13585	Die Spreebande e.V.	EKT	18
Falkenseer Chaussee 8	13583	AWO-Kita Sternschnuppe	AWO-KV Spandau e.V.	195
Flankenschanze 48	13585	Kleiner Fratz	Kleiner Fratz GmbH	100
Galenstr. 29	13597	Vogelnest	Orte f. Kinder	112
Grunewaldstr. 7	13597	Ev. St. Nikolai-Kita Petrus	Ev. Gem.	75
Hasenmark 2	13585	St. Marien	Caritas	55
Heidereuther Str. 31	13597	Kita Schatztruhe	Havel-Kids gGmbH	75
Jagowstr. 16	13585	Kinderhaus Gruberzeile e.V.	EKT	20
Jagowstr. 16 A	13585	Dreiecke und Kreise e.V.	EKT	24
Kirchhofstr.35	13585	Villa Purzelbaum	EB NW	115
Lasiuszeile 6	13585	Kita Lasiuszeile	Juwo - Kita gGmbH	87
Münsingerstr. 3	13597		EB NW	103
Neuendorfer Str. 3	13585	Oranienburger Tor	EB NW	159
Neuendorfer Str. 56	13585	Kita Wundertüte	AWO	141
Neuendorfer Str. 72	13585	Oscar e.V.	EKT	41
Plantage 8	13597	Kinderladen Spandau	EKT	26

Versorgung und Auslastung

Die Versorgungssituation in der Region Spandau Mitte hat sich zum Vorjahr deutlich verschlechtert. Am 31.12.2015 wurden 1,775 Betreuungsplätze angeboten, dies entspricht einer Versorgungsquote von 74,2% (31.12.2014 = 84,9 %). Die Einrichtungen waren mit 98,8% **sehr gut ausgelastet**.

Ist-Betreuungsquote

In der Altersgruppe 0 bis unter 7 Jahre wurden zum Stichtag 31.12.2015 54,3% der Kinder aus der Region betreut. (31.12.2014 = 57,4%) Der Anteil der **Schulrückstellungen** ist wie in den vorigen Jahren gestiegen. Am 31.12.2015 wurden 60 Kinder (=17,4%) in der Altersgruppe 6 bis unter 7 Jahre betreut, am 31.12.2014 lag der Anteil bei 17,0% (51 Kinder).

Bedarfsprognosen

Verträge 31.12.2015	Prognose betreute Kinder incl. 7 % Vakanzquote					Mehrbedarf 2015-2021	Platzangebot Kita+TP 30.06.2016	Planung Ausbau 2016	Planung Ausbau 2017	Planung Ausbau 2018	Prognose angebotene Plätze bis 2018	Differenz Prognose Platzangebot/ betreute Kinder 2021
	Juni 2017	Juni 2018	Juni 2019	Juni 2020	Juni 2021							
1.428	1.810	1.870	1.930	1.946	1.928	500	1.864	0	90	0	1.954	26

Für die Region Spandau Mitte wird bis Juni 2021 ein Platzbedarf in Höhe von rund **1.930** Betreuungsplätzen prognostiziert. Das sind ca. 500 Plätze mehr als zum Stichtag 31.12.2015. Am 30.06.2016 standen 1.864 Betreuungsplätze (Kita und Kindertagespflege) zur Verfügung. Rechnerisch stellt sich eine positive Versorgungssituation (+26) dar. Diese scheinbaren Platzreserven decken die Unterversorgung der angrenzenden Regionen ab. Der Anteil der betreuten Kinder aus einer anderen Region oder aus einem anderen Bezirk lag am 31.12.2015 bei 45,9%.

Aufgrund von kurz- und mittelfristigen Bauvorhaben wurde ein **zusätzlicher Betreuungsbedarf** von ca. 118 Plätzen berechnet. Unter Berücksichtigung dieser Vorhaben wird bis 2021 mit einem Mehrbedarf von ca. **620 Plätzen** für die Region gerechnet

8.4 Bezirksregion Brunsbütteler Damm

Tagesbetreuungseinrichtungen in Brunsbütteler Damm

Straße	PLZ	Name der Kita	Träger	Platzangebot 30.06.2015
Beim Pfarrhof 42	13591	Ev.Kita StaakenGartenstadt	Ev. Gem.	42
Brunsbütteler Damm 409	13591		Kneipp	110
Brunsbülleler Damm 413	13591	Feldhäuschen	AWO	85
Finkenkruger Weg 70	13591	Spandauer Schwalbennest	EKT	16
Magistratsweg 69-72	13591	Eröffnung voraussichtlich 09.2016	Kids-R-Kids gUF	ab 09.2016 100
Richard-Münch-Str. 1/3	13591	Freinet-Haus	EB NW	150
Seeburger Str. 41	13581	Die Seeburg e.V.	EKT	16
Spandauer Str. 84	13591	Zauberschiff	EB NW	135
Stieglakeweg 11	13591	Arche Noah	Ev. Gem.	73
Zweiwinkelweg 12-14	13591	Zwergenwinkel	AWO	143

Versorgung und Auslastung

Die Versorgungssituation in der Region Brunsbütteler Damm hat sich im Vergleich zum Vorjahr deutlich verschlechtert. Am 31.12.2015 wurden **764** Betreuungsplätze angeboten, dies entspricht einer Versorgungsquote von **68,9%** (31.12.2014 = 85,7 %). Die Einrichtungen waren mit **93,1%** **gut ausgelastet**.

Ist-Betreuungsquote

In der Altersgruppe 0 bis unter 7 Jahre wurden zum Stichtag 31.12.2015 61,8% der Kinder aus der Region betreut. (31.12.2014 = 65,4%) Der Anteil der **Schulrückstellungen** ist wie in den vorigen Jahren gestiegen. Am 31.12.2015 wurden 31 Kinder (=16,6%) in der Altersgruppe 6 bis unter 7 Jahre betreut, am 31.12.2014 lag der Anteil bei 14,4 % (= 27 Kinder).

Bedarfsprognosen

Verträge 31.12.2015	Prognose betreute Kinder incl. 7 % Vakanzquote					Mehrbedarf 2015-2021	Platzangebot Kita+TP 30.06.2016	Planung Ausbau 2016	Planung Ausbau 2017	Planung Ausbau 2018	Prognose angebotene Plätze bis 2018	Differenz Prognose Platzangebot/ betreute Kinder 2021
	Juni 2017	Juni 2018	Juni 2019	Juni 2020	Juni 2021							
773	1.015	1.021	1.010	1.024	1.036	263	813	100	0	0	913	-123

Für die Region Brunsbütteler Damm wird bis Juni 2021 ein Platzbedarf in Höhe von rund **1.036** Betreuungsplätzen prognostiziert. Das sind ca. 263 Plätze mehr als zum Stichtag 31.12.2015. Am 30.06.2016 standen 813 Betreuungsplätze (Kita und Kindertagespflege) zur Verfügung. Aufgrund von kurz- und mittelfristigen Bauvorhaben wird mit einem zusätzlichen Bedarf von ca. 173 Betreuungsplätzen gerechnet. Am Standort Magistratsweg wird im laufenden Kita-Jahr 2016/2017 die Einrichtung unter neuer Trägerschaft mit 100 Plätzen neu eröffnet. Unter Berücksichtigung dieser Entwicklungen und nach den prognostischen Berechnungen fehlen in der Bezirksregion bis 2021 ca. **300 Betreuungsplätze**.

8.5 Bezirksregion Heerstraße Nord

Tagesbetreuungseinrichtungen in Heerstraße Nord

Straße	PLZ	Name der Kita	Träger	Platzangebot 30.06.2015
Fahremundstr. 009	13593	Kita Kinder Treff K4	Treff e.V.	16
Heerstraße 367	13593	Kita Laurentius	Ev. Gem.	110
Heerstraße 613-615	13591	Little Kiwis (Neueröffnung 3. Quartal 2016)	Little Kiwis- gUG	3. Quartal 2016 47
Heerstraße 570	13591	Kita Heerstraße 570	Outlaw gGmbH	190
Leubnitzer Weg 2	13593	Wunderblume	FiPP e.V.	131
Mareyzeile 22	13593	Mareyzeile	KiB	170
Obstallee 22b	13593	EKG Kita Regenbogen	Ev. Gem.	47
Pillnitzer Weg 6	13593	Kommen–Schauen–Mitmachen	HVD	102
Räcknitzer Steig 6	13593	Staaken Bär	JUS	108
Richard-Münch-Str. 69	13591	Tausendfühler	EB NW	100
Seeburger Weg 35	13581		EB NW	155
Wiesenweg 20	13591		EB NW	101
Wilhelmstraße 25	13593	Spielhaus-Verein	EKT	43
Wilhelmstraße 25-30	13593	Kita Kinderparadies	Tüdesb e.V.	101

Versorgung und Auslastung

Die Versorgungssituation in der Region Heerstraße Nord hat sich im Vergleich zum Vorjahr verbessert. Am 31.12.2015 wurden 1.421 Betreuungsplätze angeboten, dies entspricht einer Versorgungsquote von 69,2% (31.12.2014 = 60,5 %). Die Einrichtungen waren mit 90,5% **ausgelastet**. Einige Träger berichteten, dass die Platzkapazitäten aufgrund der angespannten Personalsituation nicht ausgeschöpft werden können. Hier zeigt sich deutlich der Fachkräftemangel bei Erzieherinnen und Erzieher.

Ist-Betreuungsquote

In der Altersgruppe 0 bis unter 7 Jahre wurden zum Stichtag 31.12.2015 62,2% der Kinder aus der Region betreut. (31.12.2014 = 60,2%) Der Anteil der **Schulrückstellungen** ist wie in den vorigen Jahren gestiegen. Am 31.12.2015 wurden 67 Kinder (=20,9%) in der Altersgruppe 6 bis unter 7 Jahre betreut, am 31.12.2014 lag der Anteil bei 19,5% (64 Kinder).

Bedarfsprognosen

Verträge 31.12.2015	Prognose betreute Kinder incl. 7 % Vakanzquote					Mehrbedarf 2015-2021	Platzangebot Kita+TP 30.06.2016	Planung Ausbau 2016	Planung Ausbau 2017	Planung Ausbau 2018	Prognose angebotene Plätze bis 2018	Differenz Prognose Platzangebot/ betreute Kinder 2021
	Juni 2017	Juni 2018	Juni 2019	Juni 2020	Juni 2021							
1.421	1.762	1.774	1.755	1.779	1.799	378	1.418	47	0	0	1.465	-334

Für die Region Heerstraße Nord wird bis Juni 2021 ein Platzbedarf in Höhe von rund **1.799** Betreuungsplätzen prognostiziert. Das sind ca. 378 Plätze mehr als zum Stichtag 31.12.2015. Am 30.06.2016 standen 1.418 Betreuungsplätze (Kita und Kindertagespflege) zur Verfügung. In der Heerstraße wird zum 3. Quartal 2016 eine neue Kindertagesstätte mit 47 Betreuungsplätzen eröffnet. Unter Berücksichtigung dieser Entwicklungen und nach den prognostischen Berechnungen fehlen in der Bezirksregion bis 2021 ca. **330** **Betreuungsplätze**.

8.6 Bezirksregion Wilhelmstadt

Tagesbetreuungseinrichtungen in Wilhelmstadt

Straße	PLZ	Name der Kita	Träger	tatsächliches Platzangebot 30.06.2015
Baumertweg 5	13595	Ev. Melanchthon-Gemeinde	Ev. Gem.	55
Brunsbütteler Damm 77	13581	Kita Kindervilla Spandau	SmartKids KindertagesstättenGmbH	46
Elsflether Weg 32	13581	Kita Am Bullengraben	EB NW	150
Földerichstraße 67	13595	Kita „Kinder- Treff“	Treff e.V.	30
Götelstraße 62	13595		EB NW	81
Götelstraße 68	13595	Hoppetosse	EB NW	108
Grimnitzstr. 5 b	13595	Förderverein christl. Kindererziehung e.V Senfkornbande	EKT	42
Jaczostraße 51	13595	Havelnest	Orte f. Kinder	135
Jaczostraße 52	13595	Ev. Weinberggem.	Ev. Gem.	15
Klosterstraße 3	13581	Karlsson vom Dach	KLAX gGmbH	100
Krowelstraße 33	13581	Krowelstraße e.V.	EKT	15
Metzer Straße 4	13595	Bananas e.V.	EKT	31
Pichelsdorfer Straße 53	13595	Pichelsdorfer Zwerge	Pichelsdorfer Zwerge gGmbH	50
Pichelsdorfer Straße 65	13595	Silberflöte (Eröffnung Herbst 2016)	Musikschule Saks	ab Herbst 2016 41
Pichelsdorfer Straße 79	13595	Melanchthon-Krippe	Ev. Gem.	25
Seeburger Straße 9-11	13581		Fröbel	95
Seecktstraße 2	13581	Kindergarten an der freien Georgenschule	Verein zur Förderung der Waldorfpädagogik	20
Weißbürger Straße 22	13595	Weißbürger Str. e.V.	EKT	17
Weißbürger Straße 30	13595	Kleine Riesen e.V.	EKT	24
Wilhelmstraße 148	13595	Traumzauberbaum e.V.	EKT	16
Staakener Str. 016	13581	Kita Kükenbande	Center Lingual gUG	25

Versorgung und Auslastung

Die Versorgungssituation in der Region Wilhelmstadt zum Vorjahr unverändert. Am 31.12.2015 wurden **1.249** Betreuungsplätze angeboten, dies entspricht einer Versorgungsquote von **62,5%** (31.12.2014 = 63,2%). Die Einrichtungen waren mit **92,3%** **gut ausgelastet**.

Ist-Betreuungsquote

In der Altersgruppe 0 bis unter 7 Jahre wurden zum Stichtag 31.12.2015 57,6 % der Kinder aus der Region betreut. (31.12.2014 = 59,4 %) Der Anteil der **Schulrückstellungen** ist wie in den vorigen Jahren gestiegen. Am 31.12.2015 wurden 52 Kinder (=19,5 %) in der Altersgruppe 6 bis unter 7 Jahre betreut, am 31.12.2014 lag der Anteil bei 18,7 % (= 47 Kinder).

Bedarfsprognosen

Verträge 31.12.2015	Prognose betreute Kinder incl. 7 % Vakanzquote					Mehrbedarf 2015-2021	Platzangebot Kita+TP 30.06.2016	Planung Ausbau 2016	Planung Ausbau 2017	Planung Ausbau 2018	Prognose angebotene Plätze bis 2018	Differenz Prognose Platzangebot/ betreute Kinder 2021
	Juni 2017	Juni 2018	Juni 2019	Juni 2020	Juni 2021							
1.261	1.512	1.523	1.505	1.526	1.542	281	1.192	41	170	0	1.403	-139

Für die Region Wilhelmstadt wird bis Juni 2021 ein Platzbedarf in Höhe von rund **1.542** Betreuungsplätzen prognostiziert. Das sind ca. 281 Plätze mehr als zum Stichtag 31.12.2015. Am 30.06.2016 standen 1.192 Betreuungsplätze (Kita und Kindertagespflege) zur Verfügung. Aufgrund von kurz- und mittelfristigen Bauvorhaben wird mit einem zusätzlichen Bedarf von ca. 167 Betreuungsplätzen gerechnet. Bis Ende 2017 sollen 2 neue Standorte mit insgesamt 211 Betreuungsplätzen eröffnet werden. Unter Berücksichtigung dieser Planungen und nach den prognostischen Berechnungen fehlen in der Bezirksregion bis 2021 ca. 300 **Betreuungsplätze**.

8.7 Bezirksregion Haselhorst

Tagesbetreuungseinrichtungen in Haselhorst

Straße	PLZ	Name der Kita	Träger	tatsächliches Platzangebot 30.06.2015
Gorgasring 5-9	13599	Kath. Kircheng. St. Stephanus	St. Joseph	68
Gorgasring 12	13599	Ev. Weihnachtskirchengem.	Ev. Gem.	120
Haselhorster Damm 54-58	13599	Ev. Weihnachtskirchengem.	Ev. Gem.	45
Lünette 20	13599	Lünette	EB NW	156
Olga-Tschechowa Str.15	13599	Tabaluga	EB NW	90
Pulvermühlenweg 8	13599	Sprechspatzen	BGFF e.V.	93
Ruppiner-See-Straße 74	13599	Haveleck	FiPP e.V.	110

Versorgung und Auslastung

Die Versorgungssituation in der Region Haselhorst hat sich im Vergleich zum Vorjahr geringfügig verschlechtert. Am 31.12.2015 wurden **637** Betreuungsplätze angeboten, dies entspricht einer Versorgungsquote von **61,6%** (31.12.2014 = 65,9%). Die Einrichtungen waren mit **96,2% sehr gut ausgelastet**.

Ist-Betreuungsquote

In der Altersgruppe 0 bis unter 7 Jahre wurden zum Stichtag 31.12.2015 **61,6 %** der Kinder aus der Region betreut. (31.12.2014 = 62,4 %) Der Anteil der **Schulrückstellungen** ist wie in den vorigen Jahren gestiegen. Am 31.12.2015 wurden 25 Kinder (=16,9 %) in der Altersgruppe 6 bis unter 7 Jahre betreut, am 31.12.2014 lag der Anteil bei 15,4 % (= 22 Kinder).

Bedarfsprognosen

Verträge 31.12.2015	Prognose betreute Kinder incl. 7 % Vakanzquote					Mehrbedarf 2015-2021	Platzangebot Kita+TP 30.06.2016	Planung Ausbau 2016	Planung Ausbau 2017	Planung Ausbau 2018	Prognose angebotene Plätze bis 2018	Differenz Prognose Platzangebot/ betreute Kinder 2021
	Juni 2017	Juni 2018	Juni 2019	Juni 2020	Juni 2021							
698	829	886	923	905	881	183	692	0	70	0	762	-119

Für die Region Haselhorst wird bis Juni 2021 ein Platzbedarf in Höhe von rund **881** Betreuungsplätzen prognostiziert. Das sind ca. 183 Plätze mehr als zum Stichtag 31.12.2015. Am 30.06.2016 standen 692 Betreuungsplätze (Kita und Kindertagespflege) zur Verfügung. Aufgrund von kurz- und mittelfristigen Bauvorhaben wird mit einem zusätzlichen Bedarf von ca. 195 Betreuungsplätzen gerechnet. Bis Ende 2017 soll eine neue Kindertagesstätte mit 70 Betreuungsplätzen eröffnet werden. Unter Berücksichtigung dieser Planungen und nach den prognostischen Berechnungen fehlen in der Bezirksregion bis 2021 ca. **300 Betreuungsplätze**.

8.8 Bezirksregion Siemensstadt

Tagesbetreuungseinrichtungen in Siemensstadt

Straße	PLZ	Name der Kita	Träger	tatsächliches Platzangebot 30.06.2015
An der Mäckeritzbrücke 4	13629	Kita Dreieinigkei	Ev. Gem.	15
Goebelstr. 139	13629	Schlumpfenland	Schlumpfenland e.V.	64
Jugendweg 10	13629	Stubs u. Fridolin	CJD	80
Jugendweg 10	13629	Johanna von Siemens I	CJD	180
Jungfernheideweg 77a	13629		EB NW	150
Saatwinkler Damm 143	13629	Saatwinkler Küken e.V.	EKT	16
Schuckertdamm 336-338	13629	EKG-Siemensstadt	Ev. Gem.	15
Schuckertdamm 345	13629	SieKids Bärchenbande	INA Kindergarten	80
Wohlrabeweg 10	13629	Siemens TechnoPark	Fröbel	115
Wernerwerkdamm 27a	13629	Kinderladen Immerfrech e.V.	EKT	24

Versorgung und Auslastung

Die Versorgungssituation in der Region Siemensstadt stellt sich im Vergleich zum Vorjahr günstiger dar. Am 31.12.2015 wurden **654** Betreuungsplätze angeboten, dies entspricht einer Versorgungsquote von **76,3%** (31.12.2014 = 73,0 %). Die Einrichtungen waren mit **96,5%** sehr gut ausgelastet.

Ist-Betreuungsquote

In der Altersgruppe 0 bis unter 7 Jahre wurden zum Stichtag 31.12.2015 55,1 % der Kinder aus der Region betreut. (31.12.2014 = 54,5 %) Der Anteil der **Schulrückstellungen** ist wie in den vorigen Jahren gestiegen. Am 31.12.2015 wurden 18 Kinder (=14,2 %) in der Altersgruppe 6 bis unter 7 Jahre betreut, am 31.12.2014 lag der Anteil bei 10 % (= 13 Kinder).

Bedarfsprognosen

Verträge 31.12.2015	Prognose betreute Kinder incl. 7 % Vakanzquote					Mehrbedarf 2015-2021	Platzangebot Kita+TP 30.06.2016	Planung Ausbau 2016	Planung Ausbau 2017	Planung Ausbau 2018	Prognose angebotene Plätze bis 2018	Differenz Prognose Platzangebot/ betreute Kinder 2021
	Juni 2017	Juni 2018	Juni 2019	Juni 2020	Juni 2021							
526	728	778	810	794	773	247	757	0	0	0	757	-16

Für die Region Siemensstadt wird bis Juni 2021 ein Platzbedarf in Höhe von rund **773** Betreuungsplätzen prognostiziert. Das sind ca. 247 Plätze mehr als zum Stichtag 31.12.2015. Am 30.06.2016 standen 757 Betreuungsplätze (Kita und Kindertagespflege) zur Verfügung. Aufgrund von kurz- und mittelfristigen Bauvorhaben wird mit einem zusätzlichen Bedarf von ca. 262 Betreuungsplätzen gerechnet. Ausbau oder Neubauplanungen liegen noch nicht vor. Unter Berücksichtigung der Bauvorhaben und nach den prognostischen Berechnungen fehlen in der Bezirksregion bis 2021 ca. 280 **Betreuungsplätze**.

8.9 Bezirksregion Gatow/Kladow

Tagesbetreuungseinrichtungen in Gatow/Kladow

Straße	PLZ	Name der Kita	Träger	tatsächliches Platzangebot 30.06.2015
Alt-Gatow 32-38	14089	Apfelbande / Ev. Gem. Gatow	Ev. Gem.	15
Gatower Straße 231-233	14089	Kita Biberburg	EB NW	130
Gatower Straße 274	14089	Kindgerecht e.V.	EKT	16
Gößweinsteiner Gang 21	14089	Traumhaus Kladow e.V.	EKT	56
Kladower Damm 244e	14089	Am Flughafen Gatow	EB NW	Schließung zum 31.12.2016
Kladower Damm 369	14089	Ev. Gemeinde Kladow	Ev. Gem.	15
Mascha-Kaléko-Weg 3	14089	AWO-Kita-Kladow	AWO	90
Neukladower Allee 1	14089	Waldorfkita Havelhöhe	EKT	72
Ritterfelddamm 27	14089		EB NW	135
Rothenbücher Weg 27	14089	Havelbande e.V.	EKT	37
Saint-Exupéry Str. 10	14089		AWO	140
Sakrower Landstr. 56	14089	Mariä Himmelfahrt	Caritas	85
Sakrower Landstr.100	14089	Eichhörnchenbande e. V.	EKT	45
Straße 264	14089	Bauernhofkindergarten	Vierfelderhof gGmbH	35
Waldallee 3	14089	Ev. Gem. Groß-Glienicke	Ev. Gem.	20

Versorgung und Auslastung

Die Versorgungssituation in der Region Gatow/Kladow hat sich im Vergleich zum Vorjahr geringfügig verschlechtert. Am 31.12.2015 wurden **899** Betreuungsplätze angeboten, dies entspricht einer Versorgungsquote von **82,8%** (31.12.2014 = 85,3 %). Die Einrichtungen waren mit **95,8%** sehr gut ausgelastet.

Ist-Betreuungsquote

In der Altersgruppe 0 bis unter 7 Jahre wurden zum Stichtag 31.12.2015 59,4 % der Kinder aus der Region betreut. (31.12.2014 = 59,1 %) Der Anteil der **Schulrückstellungen** ist minimal gestiegen. Am 31.12.2015 wurden 34 Kinder (=15,5 %) in der Altersgruppe 6 bis unter 7 Jahre betreut, am 31.12.2014 lag der Anteil bei 15 % (= 33 Kinder).

Bedarfsprognosen

Verträge 31.12.2015	Prognose betreute Kinder incl. 7 % Vakanzquote					Mehrbedarf 2015-2021	Platzangebot Kita+TP 30.06.2016	Planung Ausbau 2016	Planung Ausbau 2017	Planung Ausbau 2018	Prognose angebotene Plätze bis 2018	Differenz Prognose Platzangebot/ betreute Kinder 2021
	Juni 2017	Juni 2018	Juni 2019	Juni 2020	Juni 2021							
748	1.002	1.051	1.089	1.104	1.103	355	925	0	170	0	1.095	-8

Für die Region Gatow/Kladow wird bis Juni 2021 ein Platzbedarf in Höhe von rund **1.103** Betreuungsplätzen prognostiziert. Das sind ca. 355 Plätze mehr als zum Stichtag 31.12.2015. Am 30.06.2016 standen 925 Betreuungsplätze (Kita und Kindertagespflege) zur Verfügung. Nach der aktuellen Planung wird das Platzangebot bis Ende 2017 durch einen Kita- Neubau und durch Platzausbau um 170 Plätze erweitert. Aufgrund von kurz- und mittelfristigen Bauvorhaben wird mit einem zusätzlichen Bedarf von ca. 97 Betreuungsplätzen gerechnet. Unter Berücksichtigung dieser Vorhaben und nach den prognostischen Berechnungen fehlen in der Bezirksregion bis 2021 ca. 100 **Betreuungsplätze**.

8.10 Platzbedarf Gesamt

Für die kommenden Jahre gehen wir von einem deutlichen Anstieg des Betreuungsbedarfs im Bezirk Spandau aus.

Auf Grundlage der Bevölkerungsprognose und der Zielbetreuungsquoten wird bis Juni 2021 ein Platzbedarf in Höhe von ca. 12.400 Plätzen prognostiziert. Dies sind rund 3.000 Betreuungsplätze mehr als zum Stand 31.12. 2015.

Am 30.06.2016 standen rund 10.077 Betreuungsplätze zur Verfügung. Nach den aktuellen Planungen wird das Platzangebot bis Ende 2018 auf ca. 10.884 Betreuungsplätze erhöht. Für die Jahre 2019 und 2020 können noch keine Aussagen zu Ausbaumaßnahmen getroffen werden. Folglich werden bis zum Jahr 2021 rechnerisch noch ca. **1.500 Betreuungsplätze** benötigt.

Ein zusätzlicher Platzbedarf ergibt sich in Folge der Flüchtlingssituation und aufgrund der geplanten Bauvorhaben im Bezirk.

Nach den aktuellen Berechnungen werden für die Betreuung von Flüchtlingskindern bis 2020 zwischen **600 und 700** zusätzliche Betreuungsplätze benötigt.

Bei Umsetzung der geplanten Baumaßnahmen, rechnen wir mit einem zusätzlichen Bedarf von rund **1.367 Betreuungsplätzen**.

Auf dem Hintergrund dieser Berechnungen und unter Berücksichtigung der Ausbauplanungen ergibt sich in der Gesamtbetrachtung bis zum Jahr 2021 ein Defizit von **ca. 3.600 Betreuungsplätzen**.

9.0 Kitaausbauprogramm-Bedarfsatlas 2016 (Stand Dezember 2015)

9.1. Bedarfsatlas

Der Bedarfsatlas 2016 nimmt Bezug auf die dem Kitaausbauprogramm zugrunde liegende Förderrichtlinie. Danach vergibt das Land Berlin Fördermittel für Vorhaben, durch die neue bzw. zusätzliche Plätze in der Kindertagesbetreuung entstehen. Er stellt eine Grundlage zur Einschätzung des bestehenden und des prognostischen Platzbedarfs in den Berliner Bezirksregionen (Lebensweltlich orientierten Räumen) dar und kategorisiert die Bezirksregionen nach der Dringlichkeit des Platzbedarfs. Im Bedarfsatlas 2016 werden Gebiete mit besonderem Aufmerksamkeitsbedarf, (Monitoring soziale Stadt) besonders ausgewiesen. Jede Förderentscheidung setzt eine individuelle Bestätigung der Bedarfsgerechtigkeit des örtlichen Jugendamts voraus. (Senatsverwaltung für Bildung, Jugend und Wissenschaft)

9.2. Kategorisierung der Bezirksregionen in Spandau

Der Bedarf stellt eine wesentliche Fördervoraussetzung im Rahmen des Kitaausbauprogramms dar.

Im Bedarfsatlas werden die Bezirksregionen in 5 Kategorien eingeteilt.

Eine individuelle Bedarfsbestätigung durch den Bezirk bleibt davon unberührt. Die Kategorien geben den Bedarf an Betreuungsplätzen in den Bezirksregionen an. Sie wurden ergänzt und korrigiert durch differenzierte Angaben des Bezirks.

Kategorie 1: Derzeit keine Platzreserven; prognostisch steigender Bedarf
Falkenhagener Feld* , Heerstraße Nord* , Wilhelmstadt, Haselhorst

Kategorie 2: Derzeit keine Platzreserven; prognostisch sinkender Bedarf
Keine Bezirksregion

Kategorie 3: Derzeit noch Platzreserven; prognostisch steigender Bedarf
Hakenfelde, Spandau Mitte*

Kategorie 3+: Derzeit nur noch geringe Platzreserven; prognostisch steigender Bedarf
Brunsbütteler Damm, Siemensstadt, Gatow/Kladow

Kategorie 4: Derzeit noch Platzreserven; prognostisch sinkender Bedarf
Keine Bezirksregion

*) Gebiete mit besonderem Aufmerksamkeitsbedarf basierend auf der Analyse Monitoring Soziale Stadtentwicklung 2013.

9.3 Kita- Ausbauprogramm

Grundsätzlich sind Projekte in den Bezirksregionen der Kategorien 1, 2 und 3/3+ förderfähig. Ein besonderer Bedarf besteht in den Regionen der Kategorien 1 und 3+ aufgrund steigender Kinderzahlen sowie in Regionen der Kategorie 2.

Für den Bezirk wurden für das Jahr 2016 insgesamt 8 Maßnahmen bewilligt. (s. Tabelle)

Träger	Anschrift	PLZ/Ort	Angaben geprüft: BZR-Name	Kategorie 2016 nach Prüfung	Summe Schaffung von Plätzen	
Yargan gGmbH	Gorgasring 15	13599 Berlin	Haselhorst	1	70	277.570,26 €
Kindertagesstätten Nordwest, Eigenbetrieb von Berlin	Gatower Straße 231/233	14089 Berlin	Gatow / Kladow	3+	75	525.000,00 €
Little Kiwis - Internationaler Kindergarten gUG	Heerstraße 613-615	13591 Berlin	Heerstraße Nord	1	47	141.719,35 €
TW Help for Family gGmbH	Germersheimer Weg 27	13583 Berlin	Falkenhagener Feld	1	13	13.000,00 €
smartKids Kindertagesstätten gGmbH	Seeburger Straße 65	13581 Berlin	Wilhelmstadt	1	170	781.620,22 €
Kids-R-Kids gUG (haftungsbeschränkt)	Magistratsweg 69	13591 Berlin	Brunsbütteler Damm	3+	154	431.564,00 €
Verein zur Förderung der Waldorfpädagogik Berlin Spandau e.V.	Götelstr. 132-140	13595 Berlin	Wilhelmstadt	1	50	50.000,00 €
IBEB Initiative für Bildung und Erziehung Berlin gGmbH	Wilhelmstraße 28-30	13593 Berlin	Heerstraße Nord	1	190	1.764.842,10 €

10.0 Fazit und Ausblick

Der Blick auf die Entwicklung der Kindertagesbetreuung im Bezirk Spandau seit 2012 zeigt einen kontinuierlichen Zuwachs der Inanspruchnahme und der Platzzahlen. Aufgrund des starken Bevölkerungszuwachses hat sich die Versorgungssituation im vergangenen Jahr deutlich verschlechtert.

Für ein bedarfsgerechtes Platzangebot sind weitere Ausbaumaßnahmen dringend erforderlich. Ergänzend zum Platzausbau bedarf es angesichts des Fachkräftemangels zusätzliche Maßnahmen auf der Landesebene, um den Bedarf an pädagogischen Fachpersonal zu sichern.

Kindertagesbetreuungsangebote sind wichtige Bestandteile der sozialen Infrastruktur und ein wesentlicher Baustein des Bildungssystems im Bezirk. Sie tragen wesentlich zur Entlastung von Familien bei und ermöglichen die Vereinbarkeit von Familie und Beruf.

Untersuchungen weisen darauf hin, dass ein Kitabesuch über 2 Jahre nachweislich und langfristig die Bildungschancen erhöht. Gerade Kindern aus sozial-ökonomisch benachteiligten Lebenslagen muss eine bessere Teilhabe ermöglicht werden.

Umso wichtiger ist es, die Versorgungssituationen in den Stadtteilen Falkenhagener Feld, Heerstraße Nord und Wilhelmstadt zu verbessern.

Schwerpunkte der fachlichen Steuerung im Jugendamt Spandau sind zum einen regelmäßige Gespräche mit den Trägern der Kindertagesstätten über mögliche Ausbaupotenziale und Unterstützung bei der Umsetzung. Dabei werden die Träger bei der Suche nach Fördermöglichkeiten unterstützt. Zum anderen werden in Zusammenarbeit mit dem Stadtentwicklungsamt, FB Stadtplanung Flächenpotenziale für mögliche Neubauten akquiriert. Hinsichtlich der Ausbaupotenziale kontinuierliche Zusammenarbeit und Unterstützung der Träger von Kindertagesstätten bei Ausgestaltung und Sicherstellung der Qualität in den Angeboten und zum anderen die systematische Kitabedarfsplanung.

Monika Arira-Schiddel
Jugendhilfeplanung