

06.05.2025

**Bericht**  
für die Sitzung der Bezirksverordnetenversammlung am 22.05.2025

---

1. Gegenstand der Vorlage:

Abschlussbericht zur Empfehlung der BVV, Ds-Nr. 2364/IX aus der 40. BVV vom 19.12.2024, Verbesserung der Wartezeit für Fußgänger und Fahrradfahrer an der Ampel Wuhletalstraße

2. Die BVV wird um Kenntnisnahme gebeten:

Der Empfehlung der BVV wurde gefolgt.

Gemäß § 13 (3) des Bezirksverwaltungsgesetzes hat sich die Bezirksbürgermeisterin mit Schreiben vom 15.01.2025 an die Senatsverwaltung für Mobilität, Verkehr, Klimaschutz und Umwelt (SenMVKU) mit der Bitte um wohlwollende Prüfung des Beschlusses der BVV gewandt.

Die Antwort der SenMVKU liegt nun vor und wird der BVV zur Kenntnis gegeben.

Nadja Zivkovic  
Bezirksbürgermeisterin

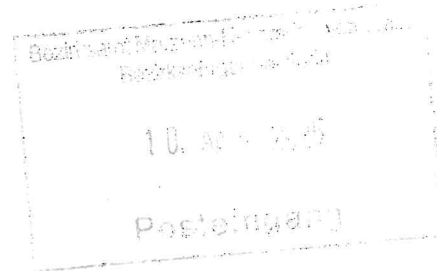
Anlage

Senatsverwaltung für Mobilität, Verkehr,  
Klimaschutz und Umwelt  
Der Staatssekretär

Anlage BA-Vorlage 1140111



Senatsverwaltung für Mobilität, Verkehr, Klimaschutz  
und Umwelt, Am Köllnischen Park 3, 10179 Berlin  
Bezirksamt Marzahn-Hellersdorf von Berlin  
Frau Bezirksbürgermeisterin  
Nadja Zivkovic



Berlin, 10. April 2025

**Verbesserung der Wartezeit für Fußgänger und Fahrradfahrer an der Ampel  
Wuhletalstraße** (Beschluss der BVV 2364/IX)

Sehr geehrte Frau Bezirksbürgermeisterin,


*Lieber Frau Zivkovic,*

ich danke Ihnen für Ihr Schreiben vom 15. Januar 2025 zu Wartezeiten des Fußverkehrs an der Lichtsignalanlage (LSA) Wuhletalstraße (Überquerung Straßenbahn) in Berlin-Marzahn-Hellersdorf.

An der in Rede stehenden LSA liegt derzeit eine Störung vor, welche aufgrund defekter Induktionsschleifen des Fahrverkehrs die Wartezeit des Fuß- bzw. Radverkehrs über die Wuhletalstraße auf ca. 65 Sekunden erhöht. Die zuständige Signalbaufirma ist bereits aufgefordert den Schaden zu beseitigen.

Nach Instandsetzung der Induktionsschleifen ist die Wartezeit u. a. abhängig von den Zeitlücken des Fahrverkehrs im Zuge der Wuhletalstraße. Da die Verkehrsbelastung der Wuhletalstraße vergleichsweise gering ist, sinkt dementsprechend auch die Wartezeit des Fuß- bzw. Radverkehrs über die Wuhletalstraße deutlich. Selbst bei sehr hoher Verkehrsbelastung der Wuhletalstraße und damit ausbleibenden Zeitlücken des Fahrverkehrs übersteigt die Wartezeit des Fuß- bzw. Radverkehrs über die Wuhletalstraße die zuvor genannten ca. 65s nicht.

Mit freundlichen Grüßen

  
Johannes Wiczorek