

Lichtenberger

Kindertagesstättenentwicklungsplan

Fortschreibung
2014/2016

Bezirksamt Lichtenberg von Berlin
Abt. Jugend und Gesundheit
Jugendamt
Große-Leege-Str. 103
13055 Berlin

Herausgeber:
Leiter der Verwaltung des Jugendamtes Rainer Zeddies

Unter Mitwirkung der Fachlichen Steuerung, FS 25 Kerstin Griep,
des Bereiches Tagesbetreuungsangebote für Kinder, Jug TB L Helga
Borutzki

Gesamtredaktion Jugendhilfeplanung, FS 4 Katja Bauroth

Redaktionsschluss am 27.06.2014

Berlin, Juni 2014

Inhaltsverzeichnis

1	Vorbemerkungen	5
2	Entwicklung der Versorgung mit Plätzen in Kindertageseinrichtungen und Tagespflege und Inanspruchnahme	6
2.1	Betreuungskapazitäten im Bezirk Lichtenberg	6
2.2	Belegungsmobilität (Kita und Tagespflege) am 31.12.2013	7
2.3	Entwicklung der Betreuungsumfänge im Bezirk Lichtenberg	7
2.4	Entwicklung der Betreuungsquoten im Bezirk Lichtenberg	8
2.5	Entwicklung der integrativen Betreuung für Kinder mit Behinderung	9
2.6	Entwicklung der Schulrückstellerzahlen	10
2.7	Entwicklung Kita- und Tagespflegeplätze im Bezirk Lichtenberg 2008 bis Juni 2014	11
2.8	Im Jahr 2013 und 2014 (Stichtag 30.06.2014) eröffnete neue Kita-Standorte in Lichtenberg	12
2.9	Kapazitätserweiterungen in bestehenden Kindertagesstätten im Jahr 2013 und 2014 (Stichtag 30.06.2014)	12
2.10	Platzerweiterung in der Kindertagespflege 2013-2014 und weitere Planungen	13
3	Bestands- und Bedarfsanalyse an Betreuungsangeboten für Kinder im Alter von 0 bis unter 6 Jahren im Bezirk Lichtenberg und in den Stadtteilen des Bezirkes	14
3.1	Bevölkerungs- und Bedarfsentwicklung im Bezirk Lichtenberg gesamt	14
3.2	Stadtteil Malchow, Wartenberg, Falkenberg	15
3.2.1	Bestandsanalyse Kita (Stand 01.06.2014)	15
3.2.2	Entwicklung Betreuungsquoten in Kita und Tagespflege (in %)	15
3.2.3	Bedarfsanalyse	15
3.2.4	Maßnahmeplanungen	16
3.3	Stadtteil Neu-Hohenschönhausen Nord	17
3.3.1	Bestandsanalyse (Stand 01.06.2014)	17
3.3.2	Entwicklung Betreuungsquoten in Kita und Tagespflege (in %)	17
3.3.3	Bedarfsanalyse	17
3.3.4	Maßnahmeplanungen	18
3.4	Stadtteil Neu-Hohenschönhausen Süd	19
3.4.1	Bestandsanalyse (Stand 01.06.2014)	19
3.4.2	Entwicklung Betreuungsquoten in Kita und Tagespflege (in %)	19
3.4.3	Bedarfsanalyse	20
3.4.4	Maßnahmeplanungen	20
3.5	Stadtteil Alt-Hohenschönhausen Nord	21
3.5.1	Bestandsanalyse (Stand 01.06.2014)	21
3.5.2	Entwicklung Betreuungsquoten in Kita und Tagespflege (in %)	21
3.5.3	Bedarfsanalyse	21
3.5.4	Maßnahmeplanungen	22
3.6	Stadtteil Alt-Hohenschönhausen Süd	23
3.6.1	Bestandsanalyse (Stand 01.06.2014)	23
3.6.2	Entwicklung Betreuungsquoten in Kita und Tagespflege (in %)	23
3.6.3	Bedarfsanalyse	23
3.6.4	Maßnahmeplanungen	24
3.7	Stadtteil Fennpfuhl	25
3.7.1	Bestandsanalyse (Stand 01.06.2014)	25
3.7.2	Entwicklung Betreuungsquoten in Kita und Tagespflege (in %)	25
3.7.3	Bedarfsanalyse	26
3.7.4	Maßnahmeplanungen	26
3.8	Stadtteil Alt-Lichtenberg	27
3.8.1	Bestandsanalyse (Stand 01.06.2014)	27
3.8.2	Entwicklung Betreuungsquoten in Kita und Tagespflege (in %)	27
3.8.3	Bedarfsanalyse	28
3.8.4	Maßnahmeplanungen	28
3.9	Stadtteil Frankfurter Allee Süd	29

3.9.1	Bestandsanalyse (Stand 01.06.2014).....	29
3.9.2	Entwicklung Betreuungsquoten in Kita und Tagespflege (in %)	29
3.9.3	Bedarfsanalyse	29
3.9.4	Maßnahmeplanungen	30
3.10	Stadtteil Neu Lichtenberg	31
3.10.1	Bestandsanalyse (Stand 01.06.2014).....	31
3.10.2	Entwicklung Betreuungsquoten in Kita und Tagespflege (in %)	32
3.10.3	Bedarfsanalyse	32
3.10.4	Maßnahmeplanungen	32
3.11	Stadtteil Friedrichsfelde Nord	33
3.11.1	Bestandsanalyse (Stand 01.06.2014).....	33
3.11.2	Entwicklung Betreuungsquoten in Kita und Tagespflege (in %)	33
3.11.3	Bedarfsanalyse	33
3.11.4	Maßnahmeplanungen	34
3.12	Stadtteil Friedrichsfelde Süd.....	35
3.12.1	Bestandsanalyse (Stand 01.06.2014).....	35
3.12.2	Entwicklung Betreuungsquoten in Kita und Tagespflege (in %)	35
3.12.3	Bedarfsanalyse	35
3.12.4	Maßnahmeplanungen	36
3.13	Stadtteil Rummelsburger Bucht.....	37
3.13.1	Bestandsanalyse (Stand 01.06.2014).....	37
3.13.2	Entwicklung Betreuungsquoten in Kita und Tagespflege (in %)	37
3.13.3	Bedarfsanalyse	37
3.13.4	Maßnahmeplanungen	38
3.14	Stadtteil Karlshorst	39
3.14.1	Bestandsanalyse (Stand 01.06.2014).....	39
3.14.2	Entwicklung Betreuungsquoten in Kita und Tagespflege (in %)	39
3.14.3	Bedarfsanalyse	40
3.14.4	Maßnahmeplanungen	40

Anlage 1: Zusammengefasste Darstellung der oberen Variante der Bevölkerungsprognose für Berlin und die Bezirke 2011-2030 für den Bezirk Lichtenberg gesamt und die 5 Prognoseräume des Bezirkes

Anlage 2: Karte Lebensweltlich orientierte Räume im Bezirk Lichtenberg

1 Vorbemerkungen

Das Jugendamt Lichtenberg hat seit 2009 jährlich die Entwicklungsplanungen für Kindertagesstätten im Bezirk (Kindertagesstättenentwicklungsplan - KEP) fortgeschrieben. Mit der hier vorliegenden Fassung werden die bisherigen Planungen für die Jahre 2014 bis 2016 überprüft und fortgeführt.

Eine längerfristige Perspektive für künftige Planungen bis 2020 bzw. darüber hinaus ist unter derzeitiger Datenlage der amtlichen Bevölkerungsprognose für Berlin und die Bezirke nur eingeschränkt möglich. Die im Oktober 2012 durch die Senatsverwaltung für Stadtentwicklung erarbeitete Bevölkerungsprognose für die Jahre 2011-2030, welche für den KEP 2013 entsprechend dem Beschluss des Senats von Berlin in der mittleren Variante zu Grunde gelegt wurde, weicht bereits jetzt deutlich von der Realentwicklung insbesondere in den Altersgruppen der Vorschulkinder ab. Die Bevölkerung wächst schneller als in der Prognose vorausgesagt. Damit bietet die Prognose keine ausreichend gesicherte Datengrundlage für wirklichkeitsnahe prognostische Aussagen. In Abstimmungen zwischen der Senatsverwaltung für Stadtentwicklung, der Senatsverwaltung für Bildung, Jugend und Wissenschaft, dem Amt für Statistik Berlin-Brandenburg und den Jugendhilfeplanern/innen der Bezirke erfolgte eine Anpassung der Prognosewerte auf der Grundlage der „Oberen Variante – Wachstum“ unter Berücksichtigung der Realentwicklungen der vergangenen drei Jahre für die Kita-relevanten Altersgruppen. Diese ist nunmehr in den Kitaplanungen 2014 bis 2016 anzuwenden. Eine neu berechnete gesamtstädtische Bevölkerungsprognose soll Anfang 2016 vorliegen.

Um Kita-Trägern sowie Investoren auch über das Jahr 2016 hinausgehende Perspektivplanungen zu ermöglichen, wird in Anlage 1 die Bevölkerungsentwicklung der oberen Variante für den Bezirk Lichtenberg und die 5 Prognoseräume des Bezirkes dargestellt, auch wenn diese nur einen Trend wiedergeben und durch die zuständige Senatsverwaltung noch nicht autorisiert wurde.

Der Kindertagesstättenentwicklungsplan hat sich im Bezirk Lichtenberg als ein wichtiges Arbeitsinstrument bewährt. Auch unter den o. g. Bedingungen sollen die bisherigen Planungsaussagen aktualisiert bzw. konkretisiert werden. Den Verfassern dieses Berichtes ist durchaus bewusst, dass in Folge fehlender belastbarer langfristiger Entwicklungsaussagen Handlungsempfehlungen derzeit nur eingeschränkt ableitbar sind.

In dem hier vorgelegten Bericht werden die gegenwärtigen und für die Jahre bis 2016 zu erwartenden Bedarfe der Betreuung Lichtenberger Kinder im Alter von null Jahren bis zum Schuleintritt analysiert und aktualisiert, Entwicklungen aufgezeigt und weiter erforderliche Maßnahmeplanungen abgeleitet und erörtert. Dabei wurden mögliche Wohnungsbaupotentiale des im Jahr 2013 vorgelegten Lichtenberger Bereichsentwicklungsplans Wohnen¹ und daraus entstehender Infrastrukturbedarfe für die vorschulische Kindertagesbetreuung in den Planungsfokus einbezogen.

Die Versorgung Lichtenberger Familien mit ausreichenden und hochwertigen Kitaplätzen bleibt eine der zentralen Herausforderungen auch für die nächsten Jahre. In Lichtenberg wurden in den letzten sechs Jahren ca. 2.500 Kitaplätze neu geschaffen. Dies ist der Erfolg gemeinsamer Anstrengungen von Land, Bezirk und Trägern. Die Nachfrage nach Betreuungsplätzen besteht fort – das Jugendamt Lichtenberg wird daher Träger von Kindertagesstätten auch weiterhin intensiv darin unterstützen, neue und zusätzliche Kitaplätze zu schaffen.

¹ Bezirk Lichtenberg, Bereichsentwicklungsplanung Wohnen, Untersuchung der Wohnungsbaupotentiale, Entwurf Stand 07.05.2013, Bearbeitung: Stadtkontor GmbH

2 Entwicklung der Versorgung mit Plätzen in Kindertageseinrichtungen und Tagespflege und Inanspruchnahme

2.1 Betreuungskapazitäten im Bezirk Lichtenberg

Tagesbetreuung		12/2009	12/2010	12/2011	12/2012	12/2013	06/2014 ²
Kita	Platzkapazitäten Lichtenberger Kitas lt. Betriebserlaubnis	9.983	10.412	10.770	11.565	12.071	12.525
	angebotenen Plätze ³	9.381	9.678	9.942	10.533	11.446	11.594
	belegte Plätze	8.956	9.276	9.602	10.277	10.878	11.506
	davon: belegte Plätze durch Lichtenberger Kinder	8.418	8.684	8.894	9.332	9.897	10.233
	belegte Plätze von Kindern aus anderen Bezirken	538	592	708	942	981	1.164
	Verträge Lichtenberger Kinder in anderen Bezirken	827	908	1.134	1.292	1.422	1.431
	Gesamtzahl betreuter Kinder in Kita mit Wohnort in Lichtenberg	9.245	9.592	10.028	10.624	11.319	11.664
Tagespflege	Tagespflegestellen	54	55	62	58	49	50
	Plätze in Tagespflege	159	170	204	210	197	211
	davon: belegte Plätze durch Lichtenberger Kinder	<i>Abfrage in ISBJ erst ab 2012</i>			179	186	<i>Angaben lagen zum Redaktionsschluss noch nicht vor</i>
	belegte Plätze von Kindern aus anderen Bezirken				17	12	
	Verträge Lichtenberger Kinder in anderen Bezirken				14	14	
	Gesamtzahl betreuter Kinder in Tagespflege mit Wohnort in Lichtenberg				193	199	
Betreuungsquoten in Kita und Tagespflege							
0<1	1,9	1,9	3,0	3,0	2,8		
1<3	68,1	65,4	68,9	72,5	74,5		
3<6	92,9	93,1	93,9	93,5	93,9		
0<3	45,4	44,5	47,9	47,7	51,7		
0<6	67,7	67,4	69,6	69,3	72,2		
1<6	82,3	81,1	83,1	84,7	85,8		
6<7 ⁴	4,6	10,1	12,8	13,3	15,1		
Versorgungsquote der Kinder im Alter 0<6 Jahren (%) (Platz-Kind-Relation)	69,7	69,3	68,5	70,6	73,0		

Datengrundlage: ISBJ/Berichtsportal⁵ und eigene Berechnungen

Nach einer ersten Auswertung der Antragstellung im Land Berlin auf Betreuungsgeld (Stand 30.04.2014) wurden im Bezirk Lichtenberg 211 Anträge bewilligt. Auswertungen zur Bezugsdauer liegen noch nicht vor. Daraus wird deutlich, dass die Einführung des

² Vorläufige Zahlen, da endgültige zum Redaktionsschluss im ISBJ-Berichtsportal noch nicht vorlagen.

³ Träger bieten innerhalb der genehmigten Betriebserlaubnis eine bestimmte Anzahl von Plätzen an. Diese Zahl der angebotenen Plätze kann die Zahl der erlaubten Plätze unterschreiten (in Folge konzeptioneller Gründe, Personalmangel, Baumaßnahmen usw.). Die angebotenen Plätze sind Planungsgrundlage für die Kita-Planungen. Nach § 19 Abs. 5 KitaFöG sind Träger von Kindertagesstätten verpflichtet, die Zahl der angebotenen Plätze quartalsweise zu melden. Die Erfassung erfolgt seit 2013 in ISBJ/EuD. Ab 01.08.2014 sind die Träger verpflichtet, die Meldung der tatsächlich belegbaren Plätze einmal jährlich zu einem definierten Stichtag im Trägerportal einzustellen (Rahmenvereinbarung über die Finanzierung und Leistungssicherstellung der Tageseinrichtungen (RV Tag) vom 05.03.2014

⁴ Schulrücksteller

⁵ Seit Jahresbeginn 2009 stellt die Senatsverwaltung BWF das ISBJ (Integrierte Software der Berliner Jugendhilfe) - Berichtsportal zur Verfügung, deren Ergebnisse bei den Berechnungen zu Grunde gelegt wurden.

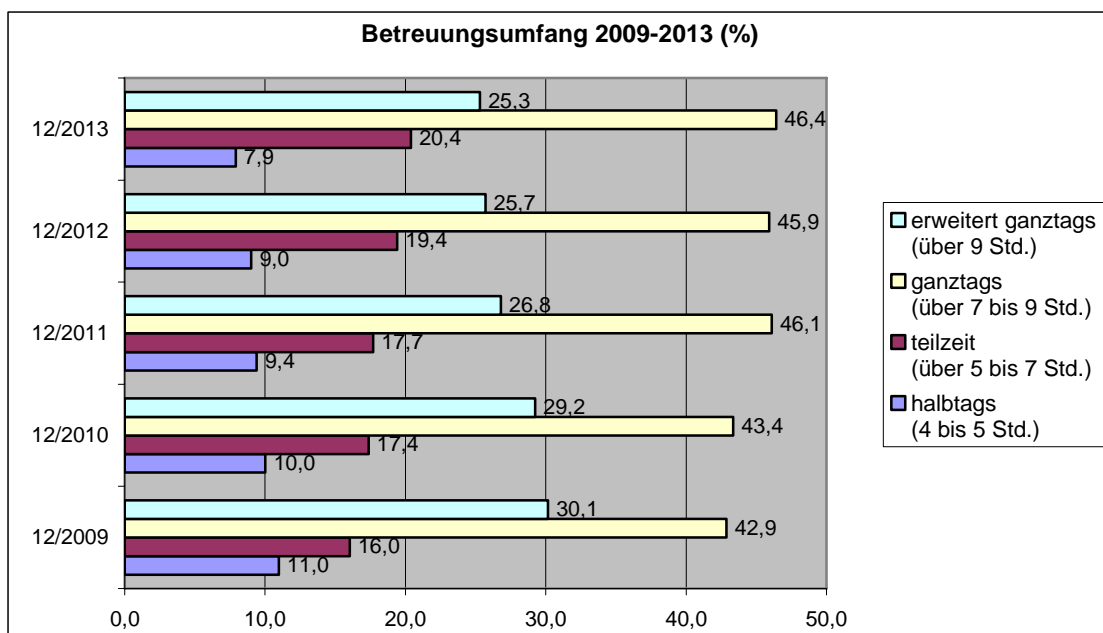
Betreuungsgeldes keine signifikante Auswirkung auf die Inanspruchnahme von Kindertagesbetreuungsplätzen hat.

2.2 Belegungsmobilität (Kita und Tagespflege) am 31.12.2013

Bezirk	Belegte Plätze von Kindern mit Wohnsitz in anderen Bezirken	Betreute Lichtenberger Kinder in anderen Bezirken
Mitte	13	123
Friedrichshain-Kreuzberg	183	541
Pankow	192	398
Charlottenburg-Wilmersdorf	1	21
Spandau	1	2
Steglitz-Zehlendorf	2	8
Tempelhof-Schöneberg	3	13
Neukölln	5	27
Treptow-Köpenick	88	140
Marzahn-Hellersdorf	497	156
Reinickendorf	8	6
Gesamt	993	1.435

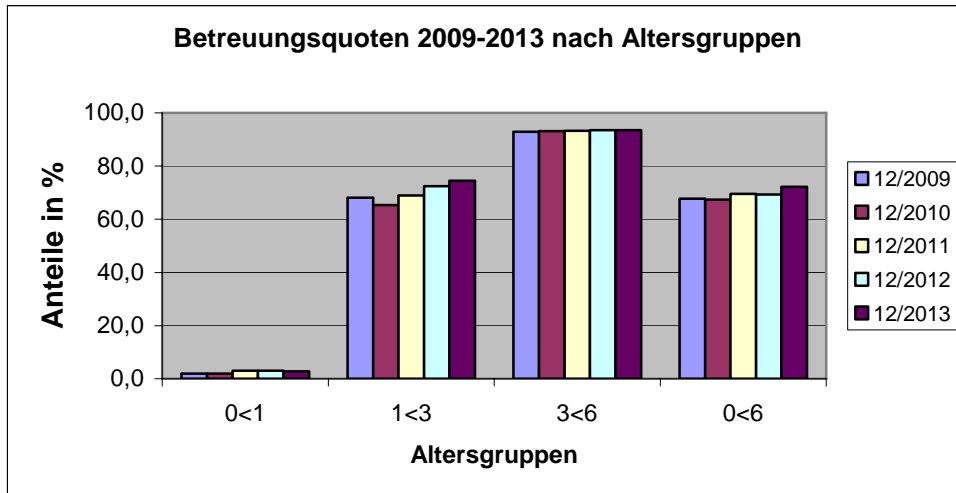
Die Zahl Lichtenberger Kinder, welche eine Kita in einem anderen Berliner Bezirk besuchen, übersteigt deutlich die Zahl der bezirksfremden Kinder in Lichtenberger Einrichtungen. Beide bezirksübergreifenden Belegungen haben in den vergangenen Jahren steigende Tendenz und verdeutlichen eine anhaltende Mobilität von Eltern trotz konstantem Platzausbau über die Bezirksgrenzen hinaus. Zum einen ist diese Mobilität von den Eltern bewusst gewählt und durch die mögliche Einlösung eines Kita-Gutscheines in der gesamten Stadt vom Gesetzgeber auch so gewollt. Zum anderen sind Eltern nach wie vor auf alternative Unterbringung in einem anderen Bezirk angewiesen, wenn der gewünschte Platz in der „Wunsch Kita“ zum beabsichtigten Termin nicht zur Verfügung steht. Die Mobilität kann somit auch Ausdruck eines noch bestehenden Mangels an Versorgungskapazitäten sein.

2.3 Entwicklung der Betreuungsumfänge im Bezirk Lichtenberg



Die gewünschte Betreuungsdauer zeigt in den letzten fünf Jahren einen deutlichen Anstieg in der Teilzeit- und Ganztagsbetreuung. Dagegen ist der Bedarf einer Halbtags- und erweiterten Ganztagsbetreuung leicht rückläufig.

2.4 Entwicklung der Betreuungsquoten im Bezirk Lichtenberg



Die Betreuungsquoten bei den unter 1-Jährigen haben sich in den vergangenen Jahren kaum verändert und liegen bei ca. 3 %. Dagegen ist ein deutlicher Anstieg der anteiligen Betreuung von Kindern im Alter 1 bis unter 3 Jahren eingetreten. Damit korrespondiert der bundesgesetzliche Anspruch auf einen Betreuungsplatz für einjährige Kinder seit 01.08.2013. Im Ausbau der Betreuungsquote werden positive Wirkungen der Förderprogramme des Landes und des Bundes in den vergangenen Jahren deutlich sichtbar. Die gegenwärtige Bedarfssituation nach weiteren Plätzen insbesondere für unter 3-Jährige, der im Bezirk nicht immer entsprochen werden kann, deutet auf weitere potentielle Steigerungen hin. Dies kann allerdings nur realisiert werden, wenn auch weiterhin finanzielle Unterstützung zum gezielten Platzausbau für unter 3-Jährige im Land Berlin zur Verfügung gestellt wird.

Die Betreuungsquote der 3 bis unter 6-Jährigen bewegt sich im Untersuchungszeitraum zwischen 93 und 94 % und zeigt damit relative Konstanz. Hinter dieser gleichbleibenden Entwicklung liegt ein deutlicher Anstieg in den absoluten Werten der Einwohnerzahlen dieser Altersgruppe sowie der Platzkapazitäten für die Kinder im Alter von 3 bis 5 Jahren, der durch zusätzliche Betreuungsplätze „abgefangen“ werden konnte.

Die altersspezifischen Betreuungsquoten stellen sich in den Stadtteilen des Bezirkes sehr differenziert dar (siehe Pkt. 3.1 ff).

Insgesamt ist die vorschulische Betreuungsquote der unter 6-Jährigen in den vergangenen Jahren um ca. 5 %-Punkte gestiegen.

Im Bezirk stand im Jahr 2013 für 73 % der Kinder im Vorschulalter ein Betreuungsplatz zur Verfügung (Versorgungsquote). Das ist ein Anstieg um 2,4 %_zum Vorjahr.

Unter Berücksichtigung der Entwicklungstrends der altersspezifischen Betreuungsquoten des Berichtszeitraumes 2009 bis 2013 wird auch für die Planung 2014 bis 2016 eine Zielbetreuungsquote in Höhe von 80 % für alle Kinder im Vorschulalter im Bezirk Lichtenberg zu Grunde gelegt. Diese Zielbetreuungsquote ist jährlich zu überprüfen und ggf.. anzupassen.

2.5 Entwicklung der integrativen Betreuung für Kinder mit Behinderung

	Typ A	Typ B	gesamt
12/2008	491	57	548
12/2009	367	44	411
12/2010	421	68	489
12/2011	435	82	517
12/2012	448	68	516
12/2013	527	78	605
06/2014	556	96	652

Die absolute Zahl der Kinder, die einen Integrationsstatus in der Kita erhalten, ist in den vergangenen Jahren angestiegen. Unter Berücksichtigung des Anteils der Verträge mit Integrationsstatus an allen Kita-Verträgen liegt dieser Anstieg bei minimalen 0,4 %-Punkten im Zeitraum 2010 bis 2014.

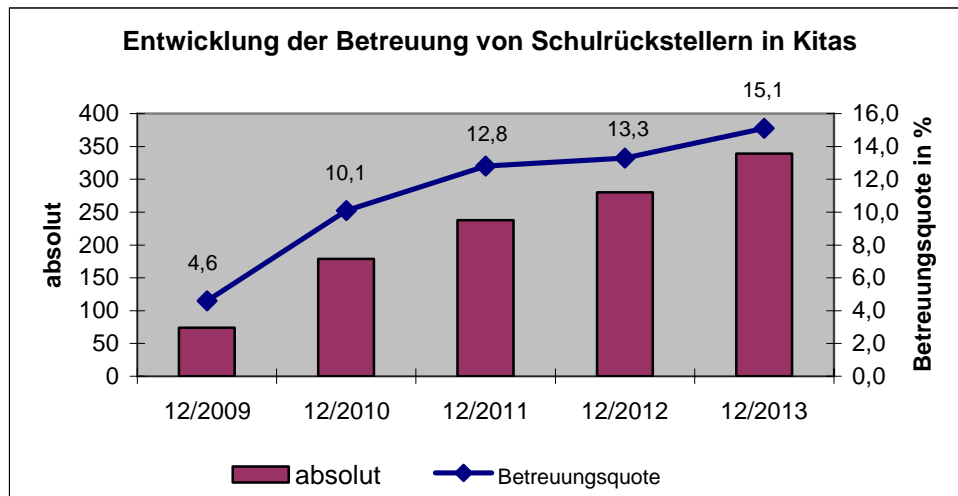
Im jährlichen Vergleich stellt sich die prozentuale Steigerung der betreuten Kinder wie folgt dar:

	belegte Plätze in Lichtenberger Kitas (Stichtag jeweils der 31.12. des Jahres, 2014 Stichtag 30.06.)	jährliche, prozentuale Steigerung der belegten Plätze (im Vergleich zum Vorjahr)	Anzahl der Verträge mit Integrationsstatus (gesamt - A und B Status)	Anteil der Verträge mit I-Status gemessen an der Gesamtbelegung
12/ 2009	8.956	-	411	4,59 %
12/ 2010	9.276	3,4 %	489	5,27 %
12/ 2011	9.602	3,4 %	517	5,38 %
12/ 2012	10.277	4,6 %	516	5,02 %
12/ 2013	10.878	5,5 %	605	5,56 %
12/ 2014	11.506	5,5 %	652	5,67 %

Die zahlenmäßigen Schwankungen, denen dieses Arbeitsgebiet unterliegt sind nicht planbar. Die Unterscheidung von erhöhtem Förderbedarf und wesentlich erhöhtem Förderbedarf wurde in der Betrachtung nicht untersucht.

In 83 von den aktuell 117 Kitas wird derzeit Integration von behinderten oder von Behinderung bedrohten Kindern als Leistungsangebot vorgehalten. Der Anteil der Kitas mit Integrationsarbeit beträgt 70,9 % aller bestehenden Kitas in Lichtenberg.

2.6 Entwicklung der Schulrückstellerzahlen

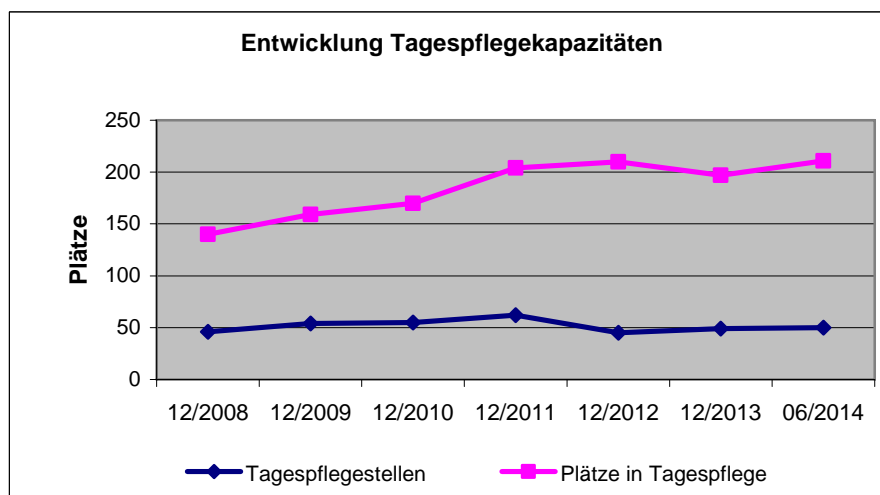
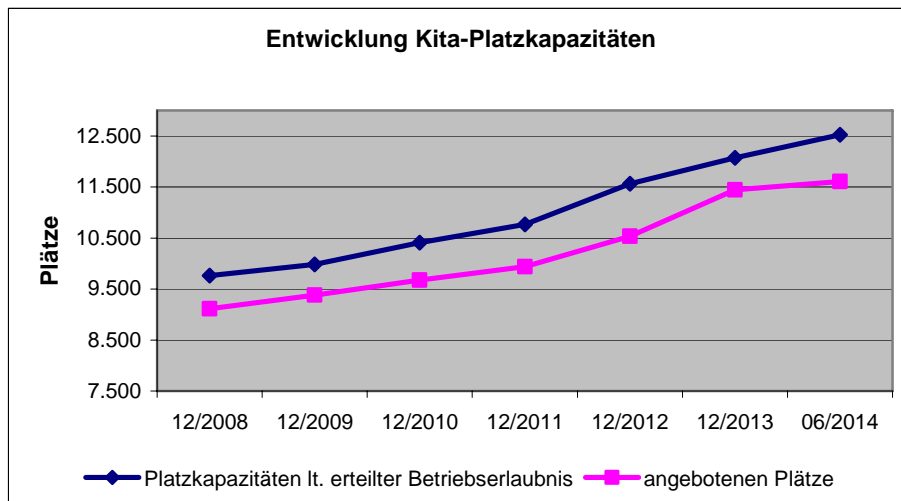


Die Zahl der vom Schulbesuch zurückgestellten Kinder hat in den vergangenen Jahren stark zugenommen. Hier ist ein deutlicher Zusammenhang zu den Veränderungen der gesetzlichen Regelungen im Land Berlin⁶ zu sehen. Erziehungsberechtigte nehmen verstärkt von dieser Möglichkeit Gebrauch. Eine Rückstellung kann aber nur dann erfolgen, wenn eine angemessene Förderung in einer Einrichtung der Jugendhilfe erfolgt. Das hat zur Folge, dass ein hoher Prozentsatz (2013: 15,1 %) der Kinder der Altersstufe 5 < 6 Jahre im Sommer nicht in die Schule wechselt und ein weiteres Jahr einen Kita-Platz beansprucht. Dieser Indikator ist in den Bedarfsplanungen von erheblicher Bedeutung, aber langfristig schwer kalkulierbar.

Bisher wurden aus der Einschulungsuntersuchung 2014 (zum Redaktionsschluss noch nicht abgeschlossen) 369 vom Schulbesuch zurückgestellte Kinder erfasst. Das entspricht einer vorläufigen Quote von 16,3 %.

⁶ Gesetz zur Änderung des Schulgesetzes und weiterer Vorschriften vom 25.01.2010, § 42 Abs. 2 und 3

2.7 Entwicklung Kita- und Tagespflegeplätze im Bezirk Lichtenberg 2008 bis Juni 2014



2.8 Im Jahr 2013 und 2014 (Stichtag 30.06.2014) eröffnete neue Kita-Standorte in Lichtenberg

	Träger/Einrichtung	Standort	Betriebs- erlaubnis- plätze	Eröffnungstermin
1	BeKiLa e. V. EKT Kita „Luna Sternenstaub“	Liepnitzstr. 42	25	01.02.2013
2	Abw gGmbH Kita „An der alten Kastanie“	Franz-Jacob-Str. 16	65	01.03.2013
3	Deutsch-russische Sprachbrücke gUG Kita „Rübchen“	Paul-Zobel-Str. 8	30	01.05.2013
4	EKT „Oberseeräuber“	Oberseestr. 77	26	01.08.2014
5	Trägerwerk Soziale Dienste Berlin und Brandenburg gGmbH Kita „Matt Lamb“	Konrad-Wolf-Str. 45	198	01.08.2013
6	Gesellschaft für kindliche Sprachförderung und ästhetische Bildung gUG Kita „Zauberinsel“	Bürgerheimstr. 25	25	01.01.2014
7	lebensnah e. V. Kita „Fine Turbine“	Hauffstr. 12	28	01.10.2013
8	Milchzahnbande e. V. Kita „Zahnlücke“	Lückstr. 32	40	01.02.2014
9	tuKita gemeinnützige UG Kita „Lucecitas“	Marie-Curie-Allee 4	25	01.02.2014
10	Deutsch-Russische Sprachbrücke gUG Kita „Mausezahn“	Einbecker Str. 32	35	01.3.2014
11	Privatinstitut für Bewusstseinspädagogik UG Kita „Vitale Großstadtmäuse I“	Rummelsburger Str. 61	80	01.02.2014
12	Kinder und Jugend gGmbH der Volkssolidarität Berlin Kita „Kleine Traber“	Treskowallee 135	179	01.11.2013
13	Bildung bewegt e. V. Kita „Das Bildungshaus“	Marzahner Str. 14	50	01.05.2014
Summe			806	

2.9 Kapazitätserweiterungen in bestehenden Kindertagesstätten im Jahr 2013 und 2014 (Stichtag 30.06.2014)

	Träger	Standort	Kapazitätserweiterung lt. Betriebserlaubnis
1	Ev. Kirchgemeinde Alt- Lichtenberg	Schottstraße 6	19 Plätze
2	Kita Lichtenzwerge	Ribbecker Str. 22	60 Plätze
3	Kita Sophies Welt	Eitelstr. 20	70 Plätze
4	Kita Bärenkinder	Erieseering 33	60 Plätze
5	Kita Leuchtturm	Am Berl 8-10	60 Plätze

6	Kita Kiezspatzen	Hubertusstr. 5	5 Plätze
7	Kita Krokofant	Mellenseestr. 65	6 Plätze
8	Kita Quatschköpfe	Ehrlichstr. 21	1 Platz
9	Kita Erlenhof	Kraetkestr. 18	6 Plätze
10	Kita an der alten Kastanie	Franz-Jacob-Str. 16-18	40 Plätze
11	Kita Wiesenhüpper	Wartiner Str. 77	20 Plätze
12	Kita Farbklecks	John-Sieg-Str. 3	20 Plätze
13	Kita Am Carlsgarten	Am Carlsgarten 16	30 Plätze
Summe			397 Plätze

Durch Eröffnung neuer Kindertagesstätten wurden im Berichtszeitraum 806 Plätze in neuen Einrichtungen geschaffen.

Kapazitätserweiterungen in bestehenden Kindertagesstätten erbringen weitere 397 Plätze. Insgesamt wurden in den Jahren 2013 und 2014 (Stichtag 01.06.2014) 1.203 neue Plätze geschaffen. In vier Kitas wurde die Betriebserlaubnis an die derzeit gültige Platzzahl angepasst, wodurch 45 Plätze wegfallen. Mit weiteren Anpassungen der Plätze laut erteilter Betriebserlaubnis an die tatsächlich angebotene Platzkapazität ist in Zukunft zu rechnen.

Die Kita Gundelfingerstraße 39 wurde im Sommer 2013 geschlossen, um am Standort eine neue Kita zu bauen. Ebenso steht die Kita in der Ehrlichstraße 63 vorerst nicht zur Verfügung. Dadurch stehen zeitweilig weitere 102 Plätze weniger zur Verfügung. Kinder dieser beiden Einrichtungen wurden in Bestandseinrichtungen beider Träger im Stadtteil bzw. im angrenzenden Stadtteil Friedrichsfelde Süd untergebracht.

2.10 Platzerweiterung in der Kindertagespflege 2013-2014 und weitere Planungen

Kindertagespflege ist ein alternatives Angebot für die Regelbetreuung tagsüber und als ergänzende Betreuung. Die qualitativen Anforderungen der frühkindlichen Förderung sind für alle Tagespflegepersonen verbindlich und orientieren sich am Berliner Bildungsprogramm.

In der Kindertagespflege wird eine angemessene Erweiterung der Plätze, möglichst in der Regelbetreuungszeit von 6:00 bis 18:00 Uhr, erfolgen. Diese orientiert sich am Bedarf im Stadtteil, geeigneten Räumlichkeiten und einer guten Erreichbarkeit mit dem öffentlichen Personennahverkehr (ÖPNV).

In der ergänzenden Kindertagespflege werden die Kinder überwiegend im Haushalt der Eltern betreut. Das Jugendamt unterstützt bei der Überprüfung und mit finanzieller Zuwendung an die Betreuungsperson.

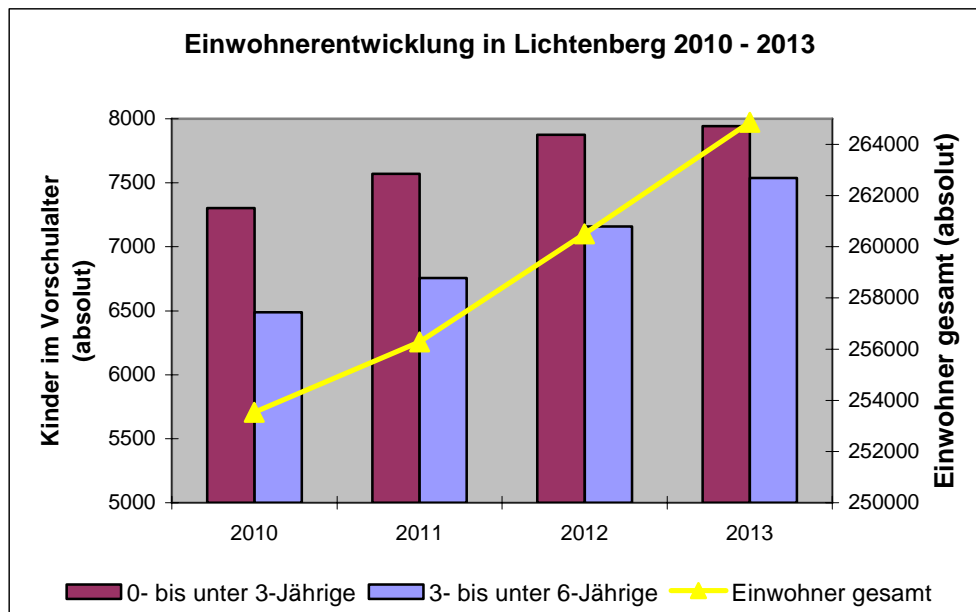
Eine Vorausplanung der Kapazitäten der ergänzenden Kindertagespflege in den Betreuungszeiten vor 6:00 Uhr und nach 18:00 Uhr ist nicht möglich, da die jeweiligen realen Bedarfe nicht zuverlässig prognostiziert werden können. Aus den bestehenden Verträgen lässt sich allenfalls ein Trend ableiten. Derzeit liegt der Bedarf an ergänzender Tagespflege bei ca. 5 % der bestehenden Tagespflegeverträge in der Regelbetreuungszeit.

Im 2. Halbjahr 2014 sind weitere 31 Plätze in der Kindertagespflege in Vorbereitung.

3 Bestands- und Bedarfsanalyse an Betreuungsangeboten für Kinder im Alter von 0 bis unter 6 Jahren im Bezirk Lichtenberg und in den Stadtteilen des Bezirkes

3.1 Bevölkerungs- und Bedarfsentwicklung im Bezirk Lichtenberg gesamt

Einwohner	Alter	2011	2012	2013	2014	2015	2016
Realentwicklung ⁷	0 < 1 ⁸	2.415	2.693	2.531			
	1 < 3	5.156	5.183	5.412			
	3 < 6	6.756	7.159	7.538			
	0 < 6	14.327	15.035	15.481			
	6 < 7 ⁴	2.053	2.119	2.239			
	Bezirk	256.280	260.505	264.858			
Prognose ⁹	0 < 3				8.339	8.493	8.636
	3 < 6				7.799	8.048	8.286
	6 < 7				2.333	2.456	2.539
	0 < 6				16.138	16.540	16.922
	Bezirk				263.772		
Platzbedarf bei 80 % Betreuungsquote					12.910	13.228	13.540
Angebotene Plätze ⁵ am 31.12.2013					11.643		
Differenz angebotene Plätze zum Platzbedarf am 31.12.2013					-1.267		
Angebotene Plätze am 30.06.2014					11.805		
Differenz angebotene Plätze zum Platzbedarf am 30.06.2014					-1.105		
Angebotene Plätze am 31.12.2014 (Planung ¹⁰)					12.140	12.355	
Differenz angebotene Plätze zum Platzbedarf am 31.12.2014					-770	-873	



⁷ Datengrundlage: AfS, Melderechtlich registrierte Einwohner am Ort der Hauptwohnung am 31.12.

⁸ Nachmeldungen der Einwohnerämter bis März des Folgejahres wurden nicht berücksichtigt

⁹ Datenquelle: SenStadtUm und SenBJW, Anpassung der Bevölkerungsprognose für Berlin und die Bezirke 2011 bis 2030 für die Altersgruppen der Vorschulkinder, siehe auch Anmerkungen Pkt. 1

¹⁰ Hier wurden nur Kapazitätserweiterungen/Neueröffnungen im 2.Halbjahr 2014 berücksichtigt, deren Realisierung als sicher gilt

3.2 Stadtteil Malchow, Wartenberg, Falkenberg

3.2.1 Bestandsanalyse Kita (Stand 01.06.2014)

LOR ¹¹	Einrichtung	Adresse	Platzzahl lt. Betriebs-erlaubnis	angebotene Plätze ³	belegte Plätze	davon: Lichtenberger Kinder
11010101	Kita Storchenkinder (Malchow) Kindergärten NordOst-Eigenbetrieb von Berlin	Dorfstr. 37	50	49	50	29
11010102	Kita Hummelwiese (Wartenberg) Kindergärten NordOst-Eigenbetrieb von Berlin	Dorfstr. 4A	35	35	35	35
11010102	Kita d. Ev. Kirchengem. Malchow, Wartenberg, Falkenberg	Birkholzer Weg 76	23	23	24	21
11010103	Kita Falkenberg Kindergärten NordOst-Eigenbetrieb von Berlin	Dorfstr. 5	50	48	49	35
11010103	Kath. Kita St. Konrad von Parzham Kath. KG Heilig Kreuz	Ahrensfelder Chaussee 079	60	60	53	23
<i>Stadtteil Malchow, Wartenberg, Falkenberg</i>			<i>218</i>	<i>215</i>	<i>211</i>	<i>143</i>

Ergänzt wird die Tagesbetreuung durch 1 Tagespflegestelle mit 3 Plätzen.

3.2.2 Entwicklung Betreuungsquoten in Kita und Tagespflege (in %)

am 31.12.	Altersgruppe			
	0 - unter 1	1 – unter 3	3 – unter 6	0 – unter 6
2011	3,1	88,0	85,4	78,9
2012	0,0	72,6	90,6	74,4
2013	4,0	93,5	83,5	75,5

Die Betreuungsquote der unter 3-Jährigen liegt deutlich über dem Bezirksdurchschnitt.

3.2.3 Bedarfsanalyse

Einwohner	Alter	2011	2012	2013	2014	2015	2016
Real-entwicklung ⁷	0 < 1 ⁸	17	27	25			
	1 < 3	50	62	46			
	3 < 6	113	117	121			
	0 < 6	180	206	192			
	6 < 7 ⁴	25	30	46			
	Stadtteil		4.158	4.242	4345		
Prognose ⁹	0 < 3				74	75	77
	3 < 6				126	129	134
	6 < 7				48	50	52
	0 < 6				200	204	211
	Stadtteil						
Platzbedarf bei 80 % Betreuungsquote					160	163	169
Angebotene Plätze ³ am 31.12.2013					198		
Differenz angebotene Plätze zum Platzbedarf am 31.12.2013					38		
Angebotene Plätze am 30.06.2014					218		
Differenz angebotene Plätze zum Platzbedarf am 30.06.2014					58		
Angebotene Plätze am 31.12.2014 (Planung ¹⁰)					218	218	
Differenz angebotene Plätze zum Platzbedarf am 31.12.2014					58	55	

¹¹ LOR – Lebensweltlich orientierte Räume (Regionales Bezugssystem im Land Berlin, Systematik für Lichtenberg siehe Anlage 2)

Die vorschulische Kindertagesbetreuung kann im Stadtteil durch vorhandene Kitas und Tagespflegeplätzen gesichert werden.

3.2.4 Maßnahmeplanungen

Gegenwärtig sind keine Platzerweiterungen erforderlich.

Bei Realisierung des Wohnungsbauvorhabens „Am Gehrensee“ sind die daraus resultierenden Platzbedarfe durch den Bau einer Kita planungsrechtlich im Rahmen eines Städtebaulichen Vertrages zu sichern. Die Behördenbeteiligung im Rahmen des B-Planes wird im Juli 2014 beginnen, wo der konkrete Infrastrukturbedarf Kita zu klären ist.

3.3 Stadtteil Neu-Hohenschönhausen Nord

3.3.1 Bestandsanalyse (Stand 01.06.2014)

LOR ¹¹	Einrichtung	Adresse	Platzzahl lt. Betriebs-erlaubnis	angebotene Plätze	belegte Plätze	davon: Lichtenberger Kinder
11010204	Kita Wiesenhüpper Kietz für Kids gGmbH	Wartiner Str. 77	106	86	99	90
11010204	Krippe Grashüpfer und Kita Glühwürmchen KLAX gGmbH	Biesenbrower Str. 61	160	160	161	144
11010204	Kita Löwenzahn Kinder in Bewegung (KiB) gGmbH	Falkenberger Chaussee 120	180	160	155	154
11010205	Kita Warnitzer Straße BIK e.V.	Warnitzer Str. 09	180	180	176	164
11010205	Kita Bunte Spieltruhe Kindergärten NordOst-Eigenbetrieb von Berlin	Randowstr. 41	170	166	166	161
11010206	Kita Kreativhaus Sonnenblume urban-consult gGmbH	Crivitzer Str. 16	192	190	184	172
11010207	Kita NidoPiccolo Independent Living Kita f. Bln gGmbH	Neubrandenburger Str. 53	250	250	248	235
11010207	Kita Kinderparadies Wirbelwind Verein f. ambul. Versorgung HSH e. V.	Warnemünder Str. 22	190	186	171	161
<i>Stadtteil Neu-Hohenschönhausen Nord</i>			<i>1.428</i>	<i>1.378</i>	<i>1.360</i>	<i>1.281</i>

Ergänzt wird die Tagesbetreuung durch 1 Tagespflegestelle mit 3 Plätzen.

3.3.2 Entwicklung Betreuungsquoten in Kita und Tagespflege (in %)

am 31.12.	Altersgruppe			
	0 - unter 1	1 – unter 3	3 – unter 6	0 – unter 6
2011	2,0	63,5	94,1	65,4
2012	3,4	67,1	93,4	68,5
2013	2,1	72,8	94,3	72,5

Betreuungsquoten liegen im bezirklichen Durchschnitt.

3.3.3 Bedarfsanalyse

Einwohner	Alter	2011	2012	2013	2014	2015	2016
Real-entwicklung ⁷	0 < 1 ⁸	305	291	288			
	1 < 3	627	635	676			
	3 < 6	849	876	925			
	0 < 6	1.781	1.802	1.889			
	6 < 7 ⁴	221	320	265			
	Stadtteil		27.400	27.439	27.839		
Prognose ⁹	0 < 3				1.010	1.029	1.047
	3 < 6				957	987	1.017
	6 < 7				276	291	301
	0 < 6				1.967	2.016	2.064
	Stadtteil						
Platzbedarf bei 80 % Betreuungsquote					1.574	1.613	1.651
Angebotene Plätze am 31.12.2013					1.371		
Differenz angebotene Plätze zum Platzbedarf am 31.12.2013					-203		
Angebotene Plätze am 30.06.2014					1.381		
Differenz angebotene Plätze zum Platzbedarf am 30.06.2014					-193		
Angebotene Plätze am 31.12.2014 (Planung ¹⁰)					1.381	1.381	
Differenz angebotene Plätze zum Platzbedarf am 31.12.2014					-193	-232	

Die Zahl der Kinder im Vorschulalter ist in den vergangenen Jahren konstant gestiegen. Diese Tendenz wird entsprechend der Bevölkerungsprognose auch in den kommenden Jahren anhalten. Die gegenwärtige und zukünftige defizitäre Platzsituation kann nur durch weiteren Platzausbau beseitigt werden. Dazu sind, auch in Verbindung mit dem benachbarten Stadtteil Neu-Hohenschönhausen Süd, mögliche Standort für neue Einrichtungen bzw. Kapazitätserweiterungen in Bestandseinrichtungen zu prüfen.

3.3.4 Maßnahmeplanungen

- Platzausbau erforderlich
- Neue Einrichtung in Vorbereitung: KunstKita Demminer Str. 5, ARTKI gGmbH, 60 Plätze, 2015/2016

3.4 Stadtteil Neu-Hohenschönhausen Süd

3.4.1 Bestandsanalyse (Stand 01.06.2014)

LOR ¹¹	Einrichtung	Adresse	Platzzahl lt. Betriebs- erlaubnis	angebo- tene Plätze	belegte Plätze	davon: Lichten- berger Kinder
11010308	Kita Wolkenreise Kinder im Kiez gGmbH	Ahrenshooper Str. 3	220	220	208	198
11070308	Kita Ahrenshooper Spatzen Pad e. V.	Ahrenshooper Str. 5/7	45	45	43	41
11010308	Kita „Schneckenhausen“ SPIK e. V.	Am Berl 13	20	20	20	18
11010308	Kita Sonnenschein urban-consult gGmbH	Wustrower Str. 39-41	180	175	171	167
11010308	Kita Leuchtturm Verein f. ambulante Versorgung HSH e. V.	Am Berl 8-10	160	160	100	97
11010309	KINDERHAUS Berlin-Mark Brandenburg e. V.	Dierhagener Str. 1	160	160	156	149
11010309	Kita Traumzauberbaum Kindergärten NordOst-Eigenbetrieb von Berlin	Reriker Str. 20	115	112	114	103
11010309	Kita Fiorella JAO-Jugendwerk Aufbau Ost e. V.	Wiecker Str. 1-3	160	160	159	147
11010310	Kita Freche Frütchen Kindergärten NordOst-Eigenbetrieb von Berlin	Matenzeile 2/4	170	163	162	150
<i>Stadtteil Neu-Hohenschönhausen Süd</i>			<i>1.230</i>	<i>1.215</i>	<i>1.133</i>	<i>1.070</i>

Ergänzt wird die Tagesbetreuung durch 2 Tagespflegestellen mit 10 Plätzen.

3.4.2 Entwicklung Betreuungsquoten in Kita und Tagespflege (in %)

am 31.12.	Altersgruppe			
	0 - unter 1	1 – unter 3	3 – unter 6	0 – unter 6
2011	2,0	64,1	92,9	70,7
2012	2,8	71,5	95,3	72,5
2013	1,4	69,5	94,5	72,9

Die Betreuungsquote der unter 3-Jährigen liegt unter dem Bezirksdurchschnitt, der über 3-Jährigen leicht darüber.

Im Ergebnis der Einschulungsuntersuchung 2013¹² wurden bei überdurchschnittlich vielen Kindern in diesem Stadtteil gesundheitliche Defizite festgestellt. Ein frühzeitiger Kitabesuch und damit eine Erhöhung der Betreuungsquote bei den unter 3-Jährigen sollte angestrebt werden.

¹² Einschulungsuntersuchungen 2013 Lichtenberg, Kurzbericht zu ausgewählten Ergebnissen, OE Qualitätsentwicklung, Planung und Koordination des öffentlichen Gesundheitsdienstes

3.4.3 Bedarfsanalyse

Einwohner	Alter	2011	2012	2013	2014	2015	2016
Real- entwick- lung ⁷	0 < 1 ⁸	203	237	212			
	1 < 3	527	477	485			
	3 < 6	773	787	781			
	0 < 6	1.503	1.501	1.478			
	6 < 7 ⁴	254	232	281			
	Stadtteil	25.888	25.890	25.908			
Prognose ⁹	0 < 3				725	738	751
	3 < 6				808	833	858
	6 < 7				293	308	319
	0 < 6				1.533	1.571	1.609
	Stadtteil						
Platzbedarf bei 80 % Betreuungsquote					1.226	1.257	1.287
Angebotene Plätze am 31.12.2013					1.169		
Differenz angebotene Plätze zum Platzbedarf am 31.12.2013					-57		
Angebotene Plätze am 30.06.2014					1.225		
Differenz angebotene Plätze zum Platzbedarf am 30.06.2014					-1		
Angebotene Plätze am 31.12.2014 (Planung ¹⁰)					1.225	1.240	
Differenz angebotene Plätze zum Platzbedarf am 31.12.2014					-1	-17	

Die Zahl der Kinder im Vorschulalter hat in den vergangenen drei Jahren einen leicht rückläufigen Entwicklungstrend. Die Bevölkerungsprognose geht allerdings von einem leichten Wachstum in dieser Altersgruppe bis zum Jahr 2016 aus. Diese Entwicklung ist zu beobachten.

Die Versorgung mit Kita-Plätzen muss im Kontext mit dem benachbarten Stadtteil Neu-Hohenschönhausen Nord gesehen werden, um auf Bedarfsschwankungen in beiden Gebieten flexibel reagieren zu können. Im Stadtteil Neu-Hohenschönhausen Süd existieren potentielle Erweiterungsstandorte, die die Schaffung neuer Plätze ermöglichen und deren Realisierung bereits bearbeitet wird.

3.4.4 Maßnahmeplanungen

- Platzausbau erforderlich hinsichtlich prognostizierter Entwicklungen
- Platzerweiterung in Vorbereitung: Kita „Ahrenshooper Spatzen“, pad e. V., Ahrenshooper Str. 5, um 15 Plätze (2014/2015)
- Neue Einrichtung in Vorbereitung: Kita Hafenstadt, Albatros e. V., Matenzeile 26, 100 Plätze (Wohnprojekt, ein Teil der Kita-Plätzen sollen öffentlich zur Verfügung gestellt werden)

3.5 Stadtteil Alt-Hohenschönhausen Nord

3.5.1 Bestandsanalyse (Stand 01.06.2014)

LOR ¹¹	Einrichtung	Adresse	Platzzahl lt. Betriebs-erlaubnis	angebotene Plätze	belegte Plätze	davon: Lichtenberger Kinder
11020411	Kita Sonnenkäfer Kindergärten NordOst-Eigenbetrieb von Berlin	Malchower Weg 46	90	83	88	81
11020411	Kita Arche Noah Ev. Kirchengem. Hohenschönhausen „Arche Noah“	Malchower Weg 46	48	39	43	40
11020411	Kita Abenteuerland Verein f.ambul.Versorgung HSH e. V.	Anna-Ebermann-Str. 25	217	216	203	175
11020412	Kita Matrijoschka Mitra e. V./Rechter Gebäudeteil	Heckelberger Ring 3	112	108	106	82
11020412	Kita Kinder vom Heckelberg Kindergärten NordOst-Eigenbetrieb von Berlin	Heckelberger Ring 1	90	81	86	85
11020412	Kita Spatzenhaus Sozialdiak. Arbeit Lichtenberg-Oberspree gGmbH	Hedwigstr. 9	90	90	92	84
11020412	Kita Das Bildungshaus Bildung bewegt e. V.	Marzahner Str. 4	50	50	7	5
<i>Stadtteil Alt-Hohenschönhausen Nord</i>			<i>697</i>	<i>667</i>	<i>625</i>	<i>552</i>

Ergänzt wird die Tagesbetreuung durch 3 Tagespflegestellen mit 15 Plätzen.

3.5.2 Entwicklung Betreuungsquoten in Kita und Tagespflege (in %)

am 31.12.	Altersgruppe			
	0 - unter 1	1 – unter 3	3 – unter 6	0 – unter 6
2011	0,8	68,6	93,5	66,7
2012	4,6	72,5	91,2	67,2
2013	0,9	75,6	90,1	71,4

Die Betreuungsquote der unter 3-Jährigen liegt über dem Bezirksdurchschnitt, der über 3-Jährigen darunter.

3.5.3 Bedarfsanalyse

Einwohner	Alter	2011	2012	2013	2014	2015	2016
Realentwicklung ⁷	0 < 1 ⁸	144	150	113			
	1 < 3	242	247	266			
	3 < 6	338	340	348			
	0 < 6	724	737	727			
	6 < 7 ⁴	97	124	99			
	Stadtteil	13.435	13.509	13.460			
Prognose ⁹	0 < 3				409	418	423
	3 < 6				360	372	383
	6 < 7				103	109	112
	0 < 6				769	790	806
	Stadtteil						
Platzbedarf bei 80 % Betreuungsquote					615	632	645
Angebotene Plätze am 31.12.2013					627		
Differenz angebotene Plätze zum Platzbedarf am 31.12.2013					12		
Angebotene Plätze am 30.06.2014					682		
Differenz angebotene Plätze zum Platzbedarf am 30.06.2014					67		
Angebotene Plätze am 31.12.2014 (Planung ¹⁰)					780	780	
Differenz angebotene Plätze zum Platzbedarf am 31.12.2014					165	148	

Die Versorgungssituation zum 31.12.2013 entspricht der realen Bedarfssituation. Durch die im Jahr 2014 neu eröffnete Einrichtung in der Marzahner Str. 14 und der zum Oktober 2014 geplanten Kita in der Gehrenseestr. 99 entstehen momentane Überkapazitäten, die ebenso für die Versorgung angrenzender Stadtteile zur Verfügung stehen. Mit weiteren Bevölkerungszuwächsen durch Wohnungsneubau im Gebiet Gehrenseestr./Wartenberger Str. in den kommenden Jahren und daraus abgeleiteten höheren Bedarfen in der vorschulischen Kindertagesbetreuung ist zu rechnen.

3.5.4 Maßnahmeplanungen

- neue Einrichtung in Vorbereitung: „Kinderhaus Gehrenseestraße“, Gehrenseestr. 99 A, Trägerwerk Soziale Dienste in Berlin und Brandenburg gGmbH, 96 Plätze, Eröffnung Oktober 2014 geplant
- Vorhabenbezogener Bebauungsplan 11-95 (Grundstück Wartenberger Str./Gehrenseestr./Wollberger Str. – ehemalige Wohnheime): Vorhabengrundstück Kita für Infrastrukturbedarf Kita vorhanden, Verfahren noch nicht abgeschlossen

3.6 Stadtteil Alt-Hohenschönhausen Süd

3.6.1 Bestandsanalyse (Stand 01.06.2014)

LOR ¹¹	Einrichtung	Adresse	Platzzahl lt. Betriebs-erlaubnis	angebotene Plätze	belegte Plätze	davon: Lichtenberger Kinder
11020513	Kita Eichhörnchen urban-consult gGmbH	Roedernstr. 14	45	45	45	42
11020513	Kita-Verbund Regenbogen urban-consult gGmbH	Waldowstr. 40	165	165	163	147
11020513	EKT Oberseeräuber	Oberseestr. 77	26	26	26	23
11020513	Kita Matt Lamb Trägerwerk soziale Dienste in Berlin u. Brandenburg gGmbH	Konrad-Wolf-Str. 45	198	99	118	107
11020515	Montessori-Integrationskita Kindergärten NordOst-Eigenbetrieb von Berlin	Neustrelitzer Str. 32-34	205	201	193	181
11020515	Kita Sportkindergarten Kinder in Bewegung (KiB) gGmbH	Berkenbrücker Steig 9	180	150	150	134
11020515	Kita Tausendfüßler Kinder und Jugend gGmbH d. Volkssolidarität Berlin	Goeckestr. 25	250	242	238	230
11020516	Kita Tausendfüßler Kindergärten NordOst-Eigenbetrieb von Berlin	Schalkauer Str. 25C	90	82	78	71
11020516	Kita Weiße Taube urban-consult gGmbH	Schleizer Str. 62	95	95	93	83
<i>Stadtteil Alt-Hohenschönhausen Süd</i>			<i>1.254</i>	<i>1.105</i>	<i>1.104</i>	<i>1.018</i>

Ergänzt wird die Tagesbetreuung durch 4 Tagespflegestellen mit 15 Plätzen.

3.6.2 Entwicklung Betreuungsquoten in Kita und Tagespflege (in %)

am 31.12.	Altersgruppe			
	0 - unter 1	1 – unter 3	3 – unter 6	0 – unter 6
2011	3,6	69,6	88,1	67,2
2012	4,6	71,3	91,4	68,5
2013	3,2	75,7	90,4	71,3

Die Betreuungsquote der unter 3-Jährigen liegt über dem Lichtenberger Durchschnitt, der 3- bis 6-Jährigen darunter.

3.6.3 Bedarfsanalyse

Einwohner	Alter	2011	2012	2013	2014	2015	2016
Real-entwicklung ⁷	0 < 1 ⁸	267	289	281			
	1 < 3	588	599	584			
	3 < 6	775	781	865			
	0 < 6	1.630	1.669	1.730			
	6 < 7 ⁴	238	235	257			
	Stadtteil		29.174	29.462	29.534		
Prognose ⁹	0 < 3				906	922	939
	3 < 6				895	923	951
	6 < 7				268	282	291
	0 < 6				1.801	1.845	1.890
	Stadtteil						
Platzbedarf bei 80 % Betreuungsquote					1.441	1.476	1.512
Angebotene Plätze am 31.12.2013					1.133		
Differenz angebotene Plätze zum Platzbedarf am 31.12.2013					-308		
Angebotene Plätze am 30.06.2014					1.120		
Differenz angebotene Plätze zum Platzbedarf am 30.06.2014					-321		
Angebotene Plätze am 31.12.2014 (Planung ¹⁰)					1.130	1.230	
Differenz angebotene Plätze zum Platzbedarf am 31.12.2014					-311	-246	

Im Stadtteil besteht ein sehr hohes Defizit an Kita-Plätzen, was mit weiter zu erwartenden Bevölkerungszuwächsen ansteigen wird.

3.6.4 Maßnahmeplanungen

- Am 01.08.2014 wird in der Konrad-Wolf-Str. 7 eine neue Tagespflegestelle mit 10 Plätzen eröffnet.
- Systematische Erhöhung der Auslastung der neuen Einrichtung in der Konrad-Wolf-Str. 45 entsprechend der möglichen Kapazität laut erteilter Betreiberlaubnis (ca. 100 Plätze).
- Prüfung des Standortes Strausberger Str. 5 (ehemaliges Stadtteilzentrum) zur Kita-Nutzung
- Weitere potentielle Kita-Standorte sind erforderlich, insbesondere mit der weiteren Bebauung in der Ferdinand-Schultze-Str. sind zusätzliche Kapazitäten zu schaffen:
B-Plan 11-24 VE , 92 Wohnungseinheiten (Einfamilienhäuser), daraus langfristiger Bedarf von ca. 15 Kita-Plätzen,
B-Plan 11-94 VE, 240 Wohnungseinheiten (Geschosswohnungsbau), daraus langfristiger Bedarf von ca. 25 Kita-Plätzen
Beide B-Pläne befinden sich im Verfahrensstand Vorentwurf, Realisierungszeiträume noch nicht bestimmt.

3.7 Stadtteil Fennpfuhl

3.7.1 Bestandsanalyse (Stand 01.06.2014)

LOR ¹¹	Einrichtung	Adresse	Platzzahl lt. Betriebs-erlaubnis	angebotene Plätze	belegte Plätze	davon: Lichtenberger Kinder
11030617	Kita Entdeckerland BIK e. V.	Otto-Marquardt-Str. 2	181	181	183	166
11030617	Kita Rappelkiste Medisport e. V.	Herbert-Tschäpe-Str. 2	40	40	39	31
11030618	Kita Kinderträume Kinder im Kiez gGmbH	Karl-Vesper-Str. 11	65	65	65	50
11030618	Kita Phantasialand Kinder im Kiez gGmbH	Paul-Junius-Str. 52	240	181	183	170
11030618	Kita Spatzennest Kindergärten NordOst-Eigenbetrieb von Berlin	Paul-Junius-Str. 32	160	155	157	150
11030618	Kita Sonnenschein Sozialdiak. Arbeit Lichtenberg-Oberspree gGmbH	Rudolf-Seiffert-Str. 28	180	175	172	159
11030618	Kita Märchenland RBO gGmbH	Paul-Junius-Str. 64 A	80	75	74	61
11030618	Kita Storkower Zauberwäldchen e. V.	Franz-Jacob-Str. 4	25	25	21	10
11030618	Kita An der alten Kastanie abw gGmbH	Franz-Jacob-Str. 16/18	105	65	84	73
11030619	Kita Zwergenparadies Kindergärten NordOst-Eigenbetrieb von Berlin	Bernhard-Bästlein-Str. 44	130	122	123	113
11030619	Kita Paule Platsch Kinder- und Jugend gGmbH d. Volkssolidarität Berlin	Bernhard-Bästlein-Str. 54	170	150	163	157
11030619	Kita Landsberger Allee I.I.I. e. V.	Landsberger Allee 228	29	29	27	25
11030619	Kita Rübchen Gesellschafter der Deutsch-russischen Sprachbrücke gUG	Paul-Zobel-Str. 8 G	30	30	31	23
<i>Stadtteil Fennpfuhl</i>			<i>1.435</i>	<i>1.293</i>	<i>1.322</i>	<i>1.188</i>

Ergänzt wird die Tagesbetreuung durch 3 Tagespflegestellen mit 15 Plätzen.

3.7.2 Entwicklung Betreuungsquoten in Kita und Tagespflege (in %)

am 31.12.	Altersgruppe			
	0 - unter 1	1 – unter 3	3 – unter 6	0 – unter 6
2011	1,1	58,4	92,9	64,5
2012	3,7	64,1	91,5	65,9
2013	3,7	69,0	93,4	70,1

Die Betreuungsquote der unter 3-Jährigen hat sich in den letzten drei Jahren kontinuierlich erhöht, liegt aber immer noch um 5,5 %-Punkte unter dem Bezirksdurchschnitt. Eine weitere Verbesserung der Versorgungskapazitäten insbesondere in dieser Altersgruppe wird auch künftig angestrebt, um insgesamt die vorschulische Entwicklung von Kindern noch stärker zu befördern. Die Ergebnisse der ESU 2013¹² belegen auch für dieses Gebiet eine hohe Zahl von Einschulungskindern mit gesundheitsrelevanten Defiziten. Das gilt insbesondere für sozial benachteiligte Kinder mit ungünstigen Entwicklungsbedingungen. Der Planungsraum 17 – Hohenschönhauser Straße ist ein Gebiet mit einem niedrigen sozialen Status mit negativer Dynamik. Der Anteil der Arbeitslosen nach SGB II und III sowie die Anteile von Armut betroffener Kinder sind hier stark überdurchschnittlich (vgl. Monitoring Soziale Stadtentwicklung 2013).

3.7.3 Bedarfsanalyse

Einwohner	Alter	2011	2012	2013	2014	2015	2016
Real- entwick- lung ⁷	0 < 1 ⁸	259	272	270			
	1 < 3	560	557	561			
	3 < 6	699	753	784			
	0 < 6	1.518	1.582	1.615			
	6 < 7 ⁴	218	241	221			
	Stadtteil	31.529	31.889	32.119			
Prognose ⁹	0 < 3				884	900	619
	3 < 6				810	836	862
	6 < 7				230	242	251
	0 < 6				1.694	1.736	1.778
	Stadtteil						
Platzbedarf bei 80 % Betreuungsquote					1.355	1.389	1.422
Angebotene Plätze am 31.12.2013					1.284		
Differenz angebotene Plätze zum Platzbedarf am 31.12.2013					-71		
Angebotene Plätze am 30.06.2014					1.308		
Differenz angebotene Plätze zum Platzbedarf am 30.06.2014					-47		
Angebotene Plätze am 31.12.2014 (Planung ¹⁰)					1.508	1.508	
Differenz angebotene Plätze zum Platzbedarf am 31.12.2014					153	119	

Gegenwärtig ist im Stadtteil noch ein leichtes Platzdefizit vorhanden. Mit weiteren planmäßigen Eröffnungen neuer Einrichtungen kann dieses Defizit bereits zum Jahresende 2014 abgebaut werden. Die Kapazitäten sind dann auch für mögliche Bevölkerungszuwächse ausreichend.

3.7.4 Maßnahmeplanungen

- Kapazitätserweiterung in der „Kita an der alten Kastanie“, Franz-Jacob-Str. 18, um 40 Plätze in Vorbereitung, 2. Halbjahr 2014
- Neubau der Kita Paul-Junius-Str. 67, Hanna gGmbH, 150 Plätze, Fertigstellung voraussichtlich I. Quartal 2015, Bauvorhaben wird gegenwärtig realisiert
- Judith-Auer-Str. 6, Umbau in eine Kita, Träger „Private Europa Kindertagesstätte Elite“, 160 Plätze, Eröffnung 2. Halbjahr 2014
- Neubau einer Kita mit 150 Plätzen, Paul-Zobel-Str. 9/10, Träger: blu:boks Kinder- und Jugendbildung gGmbH in Vorbereitung

Die hier aufgezeigten Kita-Projekte im Stadtteil Fennpfuhl werden auch eine wichtige Versorgungsfunktion für die angrenzenden Stadtteile Alt-Hohenschönhausen Süd und Alt-Lichtenberg übernehmen.

3.8 Stadtteil Alt-Lichtenberg

3.8.1 Bestandsanalyse (Stand 01.06.2014)

LOR ¹¹	Einrichtung	Adresse	Platzzahl lt. Betriebs- erlaubnis	angebo- tene Plätze	belegte Plätze	davon: Lichten- berger Kinder
11030720	Kita Waldhäuschen Ev. Diakoniewerk Königin Elisabeth	Herzbergstr. 79	95	81	81	48
11030721	Kita Singemäuse Independent Living-Kitas für Berlin gGmbH	Gotlindestr. 36-37	181	181	180	168
11030721	Kita Kiezspatzen Kinder im Kiez gGmbH	Hubertusstr. 5	85	80	79	79
11030721	Kita Sonnengarten Kindergärten NordOst-Eigenbetrieb von Berlin	Rudolf- Reusch-Str. 57	65	65	65	62
11030721	Kita der Ev. Kirchengem. Alt- Lichtenberg	Schottstr. 6	60	45	49	40
11030721	Kita Bunte Plonzzstifte Forum Soziale Dienste e. V.	Plonzstr. 22	200	180	189	175
11030721	Kreativitätskindertagesstätte MiniMax Die Kappe e. V.	Rüdigerstr. 76	70	70	70	65
11030721	EKT Herzberger Wurzelzwerge e. V.	Hagenstr. 49	30	28	27	14
11030721	Kita Zauberinsel Gesellschaft für kindliche Sprachförderung und ästh. Bildung UG	Bürgerheimstr . 25	25	25	27	18
<i>Stadtteil Alt-Lichtenberg</i>			<i>811</i>	<i>755</i>	<i>767</i>	<i>669</i>

Ergänzt wird die Tagesbetreuung durch 5 Tagespflegestellen mit 23 Plätzen.

3.8.2 Entwicklung Betreuungsquoten in Kita und Tagespflege (in %)

am 31.12.	Altersgruppe			
	0 - unter 1	1 – unter 3	3 – unter 6	0 – unter 6
2011	1,6	72,8	89,3	67,7
2012	1,7	73,4	84,9	63,1
2013	2,6	70,6	89,7	66,8

Die Betreuungsquoten der unter und der über 3-Jährigen liegen unter dem Bezirksdurchschnitt. Die bisherigen Versorgungsdefizite, insbesondere für wohnortnahe Angebote, könnten dafür ausschlaggebend sein.

3.8.3 Bedarfsanalyse

Einwohner	Alter	2011	2012	2013	2014	2015	2016
Real- entwick- lung ⁷	0 < 1 ⁸	218	286	273			
	1 < 3	475	507	537			
	3 < 6	552	611	679			
	0 < 6	1.245	1.404	1.489			
	6 < 7 ⁴	151	147	169			
	Stadtteil	23.239	24.398	25.853			
Prognose ⁹	0 < 3				862	878	893
	3 < 6				701	725	746
	6 < 7				176	185	192
	0 < 6				1.563	1.603	1.639
	Stadtteil						
Platzbedarf bei 80 % Betreuungsquote					1.250	1.282	1.311
Angebotene Plätze am 31.12.2013					760		
Differenz angebotene Plätze zum Platzbedarf am 31.12.2013					-490		
Angebotene Plätze am 30.06.2014					778		
Differenz angebotene Plätze zum Platzbedarf am 30.06.2014					-472		
Angebotene Plätze am 31.12.2014 (Planung ¹⁰)					778	778	
Differenz angebotene Plätze zum Platzbedarf am 31.12.2014					-472	-504	

Im Stadtteil besteht ein sehr hohes Versorgungsdefizit. Weitere Bevölkerungszuwächse werden in Folge zunehmender Wohnbebauung in den kommenden Jahren erwartet.

3.8.4 Maßnahmeplanungen

- Erweiterungsbau für Kinder unter 3 Jahren in der Kita „Singemäuse“, Gotlindestr. 36/37, 75 Plätze, Fertigstellung 2015
- Kita-Neubau Gotlindestraße 54, 180 Plätze, Träger FamilyandCare gGmbH, Planung 2015
- Vermarktung des ehemaligen Polizeistandortes in der Rathausstr. 12 für Wohn- und Kita-Bau, Verfahren läuft
- Mit der geplanten Wohnbebauung im Gebiet des ehemaligen Krankenhauses Lindenhof ist der Bau einer Kita (B-Plan 11-60) vorgesehen.

Die genannten Kapazitätserweiterungen um ca. 300 Plätze können jetzt bestehende Bedarfslücken nicht decken. Einrichtungen der Stadtteile Fennpfuhl und Frankfurter Allee Süd übernehmen auch künftig eine wichtige Versorgungsfunktion für den Stadtteil Alt-Lichtenberg.

3.9 Stadtteil Frankfurter Allee Süd

3.9.1 Bestandsanalyse (Stand 01.06.2014)

LOR ¹¹	Einrichtung	Adresse	Platzzahl lt. Betriebs-erlaubnis	angebotene Plätze	belegte Plätze	davon: Lichtenberger Kinder
11030824	Kita The Animal House Kindergärten NordOst-Eigenbetrieb von Berlin	Harnackstr. 7	180	178	189	174
11030824	Kita Farbklecks Sozialdiak. Arbeit Lichtenberg-Oberspree GmbH	John-Sieg-Str. 1	180	160	161	130
11030824	Kita Abenteuerwelt Dialog e. V.	Schulze-Boysen-Str. 22	200	196	186	161
11030824	Kita der Kath. Kirchengem. St. Mauritius	Schulze-Boysen-Str. 26	90	55	50	28
<i>Stadtteil Frankfurter Allee Süd</i>			<i>650</i>	<i>589</i>	<i>586</i>	<i>493</i>

Ergänzt wird die Tagesbetreuung durch 1 Tagespflegestelle mit 5 Plätzen.

3.9.2 Entwicklung Betreuungsquoten in Kita und Tagespflege (in %)

am 31.12.	Altersgruppe			
	0 - unter 1	1 – unter 3	3 – unter 6	0 – unter 6
2011	4,2	68,8	95,1	72,1
2012	1,0	65,4	95,7	67,5
2013	5,2	77,0	97,7	74,3

Die Versorgungsquoten liegen in allen Altersgruppen über dem Bezirksdurchschnitt.

3.9.3 Bedarfsanalyse

Einwohner	Alter	2011	2012	2013	2014	2015	2016
Real-entwicklung ⁷	0 < 1 ⁸	76	92	96			
	1 < 3	186	188	165			
	3 < 6	247	257	264			
	0 < 6	509	537	525			
	6 < 7 ⁴	74	82	81			
	Stadtteil		9.649	9.814	10.050		
Prognose ⁹	0 < 3				256	261	265
	3 < 6				274	282	290
	6 < 7				84	89	92
	0 < 6				530	543	555
	Stadtteil						
Platzbedarf bei 80 % Betreuungsquote					424	434	444
Angebotene Plätze am 31.12.2013					631		
Differenz angebotene Plätze zum Platzbedarf am 31.12.2013					207		
Angebotene Plätze am 30.06.2014					594		
Differenz angebotene Plätze zum Platzbedarf am 30.06.2014					170		
Angebotene Plätze am 31.12.2014 (Planung ¹⁰)					594	594	
Differenz angebotene Plätze zum Platzbedarf am 31.12.2014					170	160	

Es besteht ein Überangebot an Kita-Plätzen.

Die Bevölkerung ist im Stadtteil in den vergangenen Jahren kontinuierlich angestiegen. Der Anstieg bei den unter 6-Jährigen zeigte nicht die gleiche Kontinuität, doch werden auch für die folgenden Jahre bis 2016 in den Altersgruppen der Vorschulkinder leichte Zuwächse angenommen. Die gegenwärtige sehr gute Platzsituation kann auch zukünftige Bedarfssteigerungen kompensieren. Es müssen aber auch weiterhin „Fremdbelegungen“

aus den angrenzenden Stadtteilen Alt-Lichtenberg und Neu-Lichtenberg eingeplant werden, solange in diesen beiden Stadtteilen die Angebotssituation nicht deutlich verbessert werden kann.

3.9.4 Maßnahmeplanungen

Es sind keine Maßnahmen geplant.

3.10 Stadtteil Neu Lichtenberg

3.10.1 Bestandsanalyse (Stand 01.06.2014)

LOR ¹¹	Einrichtung	Adresse	Platzzahl lt. Betriebs- erlaubnis	angebo- tene Plätze	belegte Plätze	davon: Lichten- berger Kinder
11040925	Kita Buntstift Sozialdiak. Arbeit Lichtenberg- Oberspree gGmbH	Pfarrstr. 89	130	95	94	74
11040925	EKT Kinderleben - Kind erleben e. V.	Kaskelstr. 41	25	20	19	15
11040925	Kita Sonnenbogen EKT zur Förderung d. Waldorfpädagogik in Friedrichshain/Lichtenberg e. V.	Pfarrstr. 101	30	26	24	9
11040925	EKT Großstadtindianer e. V.	Türschmidtstr. 33	30	30	28	25
11040925	Kita Fine Turbine Lebensnah e. V.	Hauffstr. 12	28	27	23	21
11040926	Kita Sonnenhof Kindervereinigung Bln. e. V.	Archenholdstr. 72	40	40	42	41
11040926	Kita "Erlenhof" Kindervereinigung Bln. e. V.	Kraetkestr. 18	51	51	48	42
11040926	Kita Lichtenzwerge Kinder im Kiez gGmbH	Ribbecker Str. 22	300	236	249	231
11040926	Kita Sonnenblume Kindergärten NordOst-Eigenbetrieb von Berlin	Wönnichstr. 60	75	73	77	76
11040926	Kita Am Glockenturm Ev. Kirchengem.Paul-Gerhardt- Lichtenberg	Nöldnerstr. 43	47	47	47	46
11040926	Kita Milchzahnbande Milchzahnbande e. V.	Stadthausstr. 3	25	25	25	19
11040926	Kita City Kids CityKids Berlin gGmbH	Eitelstr. 16	95	88	84	79
11040926	Kita Sophie's Welt Sozialdiak. Arbeit Lichtenberg- Oberspree gGmbH	Eitelstr. 20	115	105	107	105
11040926	Kita Purzelbaum Jugend- und Sozialwerk gGmbH	Massower Str. 23	200	195	192	175
11040926	Kita Pustelblume EJF gAG	Wönnichstr. 74	200	200	205	182
11040926	Kita Glückspilze DETI gGmbH	Alfred- Kowalke-Str. 40A	30	30	31	23
11040926	Kita Rappelkiste Kinderland Wedding e. V.	Lückstr. 65	16	16	16	15
11040926	Kita Spielraum Spielraum gUG Berlin	Sophienstr. 8	25	25	47	21
11040926	Kita Glückspilze DETI gGmbH	Archenholdstr. 29	28	24	28	22
11040926	Kita Zahnücke Milchzahnbande e. V. Erzieher-Eltern-Verein	Lückstr. 32	40	40	18	13
11040926	Kita Lucecitas tukita gUg	Marie-Curie- Allee 4	25	25	11	5
11040926	Kita Mausezahn Deutsch-Russische Sprachbrücke gUG	Einbecker Str. 32	35	35	28	19
<i>Stadtteil Neu Lichtenberg</i>			1.590	1.453	1.443	1.258

Ergänzt wird die Tagesbetreuung durch 11 Tagespflegestellen mit 47 Plätzen.

3.10.2 Entwicklung Betreuungsquoten in Kita und Tagespflege (in %)

am 31.12.	Altersgruppe			
	0 - unter 1	1 – unter 3	3 – unter 6	0 – unter 6
2011	5,0	73,8	97,4	70,0
2012	2,4	74,5	96,0	67,9
2013	3,5	77,8	96,6	72,6

Die Betreuungsquoten der unter und über 3-Jährigen liegen über dem Bezirksdurchschnitt.

3.10.3 Bedarfsanalyse

Einwohner	Alter	2011	2012	2013	2014	2015	2016
Real- entwick- lung ⁷	0 < 1 ⁸	344	373	347			
	1 < 3	618	654	724			
	3 < 6	740	823	845			
	0 < 6	1.702	1.850	1.916			
	6 < 7 ⁴	208	196	245			
	Stadtteil	29.040	29.740	30.303			
Prognose ⁹	0 < 3				1.128	1.147	1.167
	3 < 6				874	901	929
	6 < 7				255	269	278
	0 < 6				2.002	2.048	2.096
	Stadtteil						
Platzbedarf bei 80 % Betreuungsquote					1.602	1.638	1.677
Angebotene Plätze am 31.12.2013					1.389		
Differenz angebotene Plätze zum Platzbedarf am 31.12.2013					-213		
Angebotene Plätze am 30.06.2014					1.500		
Differenz angebotene Plätze zum Platzbedarf am 30.06.2014					-102		
Angebotene Plätze am 31.12.2014 (Planung ¹⁰)					1.500	1.500	
Differenz angebotene Plätze zum Platzbedarf am 31.12.2014					-102	-138	

Es besteht auch weiterhin ein hohes Versorgungsdefizit an Kita-Plätzen. Der Stadtteil Neu Lichtenberg zählt zu den Stadtteilen im Bezirk mit den höchsten Bevölkerungszuwächsen in den vergangenen Jahren. Dieser Trend wird in den kommenden Jahren anhalten. Das gilt auch für Kinder im Vorschulalter.

3.10.4 Maßnahmeplanungen

- Mit weiteren Wohnungsbauvorhaben ist mit den Investoren die Sicherung daraus entstehender Infrastrukturbedarfe Kita auszuhandeln.
- Bau einer Kita im Wohnungsbauvorhaben Hauffstr./Schreiberhauer Str./Kaskelstr. (Bauantrag derzeit noch nicht gestellt), 60 bis 80 Plätze
- Bau einer Kita mit ca. 20-25 Plätzen im Wohnungsbauvorhaben Lückstr. 24-28
- Angebote im angrenzenden Stadtteil Friedrichsfelde Süd stehen zur Verfügung.

3.11 Stadtteil Friedrichsfelde Nord

3.11.1 Bestandsanalyse (Stand 01.06.2014)

LOR ¹¹	Einrichtung	Adresse	Platzzahl lt. Betriebs-erlaubnis	angebotene Plätze	belegte Plätze	davon: Lichtenberger Kinder
11041022	Kita Frohsinn Kindergärten NordOst-Eigenbetrieb von Berlin	Rosenfelder Ring 35	180	162	173	146
11041023	Kita Gensinger Straße Albert-Schweitzer-Kinderdorf Bln. e. V.	Gensinger Str. 58	180	180	181	146
11041027	Kita Märcheninsel AWO Kreisverb.Südost e. V.	Charlottenstr. 3	180	128	132	125
<i>Stadtteil Friedrichsfelde Nord</i>			<i>540</i>	<i>470</i>	<i>486</i>	<i>417</i>

Keine Plätze in Tagespflegestellen.

3.11.2 Entwicklung Betreuungsquoten in Kita und Tagespflege (in %)

am 31.12.	Altersgruppe			
	0 - unter 1	1 – unter 3	3 – unter 6	0 – unter 6
2011	0,0	60,7	96,0	61,5
2012	0,7	64,1	87,0	60,9
2013	0,7	64,6	83,6	62,3

Die Betreuungsquoten liegen in allen Altersgruppen weit unter dem Bezirksdurchschnitt. Eine Anhebung dieser ist auch weiterhin anzustreben, auch unter dem besonderen Hintergrund höherer sozialer Belastungen der hier wohnenden Menschen und der sozialen und demografischen Entwicklungstrends in allen drei Planungsräumen des Stadtteiles.

Auch hinsichtlich der negativen Ergebnisse der ESU 2013¹², wo besonders viele Einschulkinder des Stadtteils gesundheitliche Defizite aufzeigten, sollte eine Erhöhung der Betreuungsquote durch die Schaffung von vorwiegend „wohnortnahen“ Angeboten angestrebt werden.

3.11.3 Bedarfsanalyse

Einwohner	Alter	2011	2012	2013	2014	2015	2016
Real-entwicklung ⁷	0 < 1 ⁸	119	156	138			
	1 < 3	239	245	274			
	3 < 6	314	315	371			
	0 < 6	672	716	783			
	6 < 7 ⁴	98	93	91			
	Stadtteil		13.268	13.423	13.649		
Prognose ⁹	0 < 3				429	427	445
	3 < 6				384	396	408
	6 < 7				95	100	103
	0 < 6				813	833	853
	Stadtteil						
Platzbedarf bei 80 % Betreuungsquote					650	666	682
Angebotene Plätze am 31.12.2013					500		
Differenz angebotene Plätze zum Platzbedarf am 31.12.2013					-150		
Angebotene Plätze am 30.06.2014					470		
Differenz angebotene Plätze zum Platzbedarf am 30.06.2014					-180		
Angebotene Plätze am 31.12.2014 (Planung ¹⁰)					485	485	
Differenz angebotene Plätze zum Platzbedarf am 31.12.2014					-165	-181	

Es besteht ein hohes Platzdefizit. Kapazitätserweiterungen sind dringend erforderlich.

Die Bevölkerungszahl stieg in den vergangenen Jahren konstant an. Das gilt besonders für die Kinder im Vorschulalter.

Diese Entwicklung wird sich auch in den kommenden Jahren fortsetzen.

3.11.4 Maßnahmeplanungen

- Das Objekt Gensinger Str. 60 wurde an den Träger CityKids Berlin gGmbH im Sommer 2013 zur Errichtung einer Kita vermietet. Der Träger hat mit den Bauarbeiten begonnen, welche sich durch unvorhergesehene Baukomplikationen schwierig gestalten. Das Jugendamt ist bemüht, den Träger bei der Bewältigung der damit verbundenen Schwierigkeiten und Verzögerungen zu unterstützen.
- Der Träger Albert-Schweitzer-Kinderdorf e. V. wird die Kapazität um 15 Plätze erweitern.

3.12 Stadtteil Friedrichsfelde Süd

3.12.1 Bestandsanalyse (Stand 01.06.2014)

LOR ¹¹	Einrichtung	Adresse	Platzzahl lt. Betriebs-erlaubnis	angebotene Plätze	belegte Plätze	davon: Lichtenberger Kinder
11041128	Kita Pinoccio Kindergärten NordOst-Eigenbetrieb von Berlin	Baikalstr. 2	75	73	71	69
11041128	Kita Gestiefelter Kater Forum Soziale Dienste gGmbH	Balatonstr. 9	90	90	90	84
11041128	EKT-"Eene meene..."-Verein z. Förderg selbstbest. Kindheit e. V.	Sewanstr. 120	100	60	58	53
11041128	Kita Bärenkinder Kinder im Kiez gGmbH	Erieseering 33	300	250	240	228
11041128	Kita Krokofant BIK e. V.	Mellenseestr. 65	166	166	166	154
11041128	Kita Erlebniswelt Kindergärten NordOst-Eigenbetrieb von Berlin	Sewanstr. 199	195	193	190	176
11041128	Kita Wolkenshaf Filigran gGmbH.	Sewanstr. 43	70	70	65	60
11041128	Kita "Kikifloh" Albert-Schweitzer-Kinderdorf Bln. e. V.	Volkradstr. 4	85	85	85	79
11041128	Kita Vitale Großstadtmäuse IBB Privatinstitut für Bewusstseinspädagogik" gUG	Rummelsburger Str. 61	80	50	73	52
<i>Stadtteil Friedrichsfelde Süd</i>			1.161	1.037	1.038	955

Keine Plätze in Tagespflegestellen.

3.12.2 Entwicklung Betreuungsquoten in Kita und Tagespflege (in %)

am 31.12.	Altersgruppe			
	0 - unter 1	1 – unter 3	3 – unter 6	0 – unter 6
2011	2,2	63,7	96,0	68,5
2012	2,9	71,1	93,9	71,2
2013	1,3	68,5	95,8	72,0

Die Betreuungsquote der unter 3-Jährigen liegt unter dem Bezirksdurchschnitt, der über 3-Jährigen darüber.

3.12.3 Bedarfsanalyse

Einwohner	Alter	2011	2012	2013	2014	2015	2016
Real-entwicklung ⁷	0 < 1 ⁸	172	171	160			
	1 < 3	377	357	368			
	3 < 6	480	512	528			
	0 < 6	1.029	1.040	1.056			
	6 < 7 ⁴	170	161	158			
	Stadtteil		23.964	24.411	24.797		
Prognose ⁹	0 < 3				557	566	576
	3 < 6				547	564	581
	6 < 7				165	173	179
	0 < 6				1.104	1.130	1.157
	Stadtteil						
Platzbedarf bei 80 % Betreuungsquote					883	904	926
Angebotene Plätze am 31.12.2013					976		
Differenz angebotene Plätze zum Platzbedarf am 31.12.2013					93		
Angebotene Plätze am 30.06.2014					1.037		
Differenz angebotene Plätze zum Platzbedarf am 30.06.2014					155		
Angebotene Plätze am 31.12.2014 (Planung ¹⁰)					1.037	1.037	
Differenz angebotene Plätze zum Platzbedarf am 31.12.2014					155	133	

Die Zahl der Einwohner ist in Folge von Wanderungsgewinnen deutlich gestiegen. Dieser Trend wird auch in den kommenden Jahren prognostiziert. Das gilt auch für die Altersgruppen der Kinder im Vorschulalter.

Der Rückgang der Einwohnerzahlen im Seniorenalter hält nach wie vor an, was auf einen Generationswechsel im Stadtteil hinweist. Bisher gehörte dieser zu den Stadtteilen im Bezirk mit sehr hohen Anteilen der Einwohner im Alter über 65 Jahren. Der Wohnungsbestand und die Infrastruktur bieten gute Bedingungen für Familien mit Kindern, was auch in den kommenden Jahren einen verstärkten Zuzug von Familien befördern wird.

Auch wenn gegenwärtig ein Platzüberschuss in der vorschulischen Kindertagesbetreuung vorhanden ist, muss ein weiterer Ausbau angestrebt werden. Zum einen gibt es immer noch Potentialobjekte/-flächen für neue Kindertagesstätten in diesem Gebiet. Zum anderen ist auch in diesem Stadtteil die Nachfrage sehr hoch, da die vorhandenen Kapazitäten auch von Eltern angrenzender Stadtteile genutzt werden.

3.12.4 Maßnahmeplanungen

- Dolgenseestr. 8-10: Der Eigentümer plant die Entwicklung des Objektes u. a. durch den Umbau der ehemaligen Gaststätte in eine Kita mit ca. 120 Plätzen.

3.13 Stadtteil Rummelsburger Bucht

3.13.1 Bestandsanalyse (Stand 01.06.2014)

LOR ¹¹	Einrichtung	Adresse	Platzzahl lt. Betriebs-erlaubnis	angebotene Plätze	belegte Plätze	davon: Lichtenberger Kinder
11051229	Kita Hoppetosse Kindergärten NordOst-Eigenbetrieb von Berlin	Hauptstr. 6T	97	95	94	86
11051229	Kita Waschbär Sozialdiak. Arbeit Lichtenberg-Oberspree gGmbH	Georg-Löwenstein-Str. 16	90	74	75	68
<i>Stadtteil Rummelsburger Bucht</i>			<i>187</i>	<i>169</i>	<i>169</i>	<i>154</i>

Ergänzt werden diese Angebote durch 3 Tagepflegestellen mit 13 Plätzen.

3.13.2 Entwicklung Betreuungsquoten in Kita und Tagespflege (in %)

am 31.12.	Altersgruppe			
	0 - unter 1	1 – unter 3	3 – unter 6	0 – unter 6
2011	4,9	63,7	96,0	68,5
2012	3,5	79,9	91,6	68,8
2013	7,6	82,9	93,6	75,3

Die Betreuungsquote der unter 3-Jährigen liegt deutlich über dem Durchschnitt des Bezirkes. Dabei muss berücksichtigt werden, dass 31 % der betreuten Kinder eine Kita in einem anderen Bezirk besuchen.

3.13.3 Bedarfsanalyse

Einwohner	Alter	2011	2012	2013	2014	2015	2016
Real-entwicklung ⁷	0 < 1 ⁸	76	81	66			
	1 < 3	131	134	152			
	3 < 6	158	179	179			
	0 < 6	365	394	397			
	6 < 7 ⁴	53	32	48			
	Stadtteil		3.207	3.305	3.355		
Prognose ⁹	0 < 3				222	226	230
	3 < 6				185	191	196
	6 < 7				50	53	54
	0 < 6				407	417	426
	Stadtteil						
Platzbedarf bei 80 % Betreuungsquote					326	334	341
Angebotene Plätze am 31.12.2013					181		
Differenz angebotene Plätze zum Platzbedarf am 31.12.2013					-145		
Angebotene Plätze am 30.06.2014					182		
Differenz angebotene Plätze zum Platzbedarf am 30.06.2014					-144		
Angebotene Plätze am 31.12.2014 (Planung ¹⁰)					182	282	
Differenz angebotene Plätze zum Platzbedarf am 31.12.2014					-144	-52	

Die gegenwärtige Versorgungssituation ist in Folge fehlender wohnortnaher Versorgungskapazitäten sehr angespannt. 90 Kinder nutzen derzeit Plätze in Einrichtungen anderer Bezirke, insbesondere in Friedrichshain-Kreuzberg.

Der Bezirk hat deshalb im Jahr 2012 das Kita-Grundstück Hauptstr. 3a an den Träger Käpt'n Browser gGmbH zum Bau einer Kita mit 100 Plätzen vergeben.

Auch nach der Inbetriebnahme dieser Einrichtung wird im Stadtteil weiterhin ein Versorgungsdefizit bestehen. Die vorhandenen Kapazitäten in den Stadtteilen Karlhorst und Friedrichsfelde Süd können dieses Defizit kompensieren.

3.13.4 Maßnahmeplanungen

- Realisierung Bauvorhaben Kita Hauptstr. 3a mit 100 Plätzen Ende 2014

3.14 Stadtteil Karlshorst

3.14.1 Bestandsanalyse (Stand 01.06.2014)

LOR ¹¹	Einrichtung	Adresse	Platzzahl lt. Betriebs- erlaubnis	angebo- tene Plätze	belegte Plätze	davon: Lichten- berger Kinder
11051330	EKT - Das tapfere Schneiderlein e. V.	Hentigstr. 16	30	30	31	31
11051330	Kita Zwergenland EJF gAG	Hönower Str. 31	128	128	131	124
11051330	Kita MiniMax Die Kappe e. V.	Tannhäuserstr 4A	70	70	70	63
11051330	Kita Dorothea Verein f.ambul. Versorg. HSH e. V.	Dorotheastr. 27	50	45	42	41
11051331	Kita Grashüpfer AWO Kreisverb. Südost e. V.	Honnefer Str. 25	160	150	153	140
11051331	Kita Römerweg Kindergärten NordOst-Eigenbetrieb von Berlin	Römerweg 106	180	173	175	163
11051331	Kita Pepe Rakete lebensnah e. V.	Ehrenfelsstr. 9/10	30	30	31	29
11051332	Kreativitätskindergarten MiniMax Die Kappe e. V.	Sadowastr. 16	30	30	30	24
11051332	Kitaverbund Spatzentrio Kindergärten NordOst-Eigenbetrieb von Berlin	Wildensteiner Str. 3	135	100	135	128
11051332	Kita Morgensonne Ev. Kirchengem.Paul-Gerhardt- Lichtenberg	Lehndorffstr. 11	48	48	47	45
11051332	Waldorf-Kindergarten Karlshorst e. V.	Stühlinger Str. 3	40	40	40	30
11051332	Waldorf-Kindergarten Karlshorst e. V.	Üderseestr. 1	10	10	10	7
11051332	Kita Kesse Früchtchen Seed e. V.	Wandlitzstr. 6	33	30	32	30
11051332	Kita Quatschköpfe KiJuFa g UG	Ehrlichstr. 21	26	25	24	16
11051232	Kita AmCarlsgarten PeWoBe gGmbH	Am Carls- garten 16	150	150	149	140
11051332	Kita Luna Sternenstaub BeKila e. V.	Liepnitzstr. 42	25	25	29	26
11051332	Kita Kleine Traber Kinder und Jugend gGmbH der Volkssolidarität Berlin	Treskowallee 135	179	179	133	107
<i>Stadtteil Karlshorst</i>			<i>1.324</i>	<i>1.263</i>	<i>1.262</i>	<i>1.144</i>

Ergänzt werden diese Angebote durch 12 Tagespflegestellen mit 48 Plätzen.

3.14.2 Entwicklung Betreuungsquoten in Kita und Tagespflege (in %)

am 31.12.	Altersgruppe			
	0 - unter 1	1 – unter 3	3 – unter 6	0 – unter 6
2011	5,2	82,1	97,4	78,4
2012	3,5	87,3	97,3	77,4
2013	3,1	84,2	97,9	78,4

Die Betreuungsquoten sind in allen Altersgruppen überdurchschnittlich hoch.

3.14.3 Bedarfsanalyse

Einwohner	Alter	2011	2012	2013	2014	2015	2016
Real- entwick- lung ⁷	0 < 1 ⁸	215	268	262			
	1 < 3	536	521	574			
	3 < 6	718	808	848			
	0 < 6	1.469	1.597	1.684			
	6 < 7 ⁴	246	226	278			
	Stadtteil	22.329	22.983	23.644			
Prognose ⁹	0 < 3				877	894	909
	3 < 6				878	905	932
	6 < 7				290	305	315
	0 < 6				1.755	1.799	1.841
	Stadtteil						
Platzbedarf bei 80 % Betreuungsquote					1.404	1.439	1.473
Angebotene Plätze am 31.12.2013					1.322 ¹³		
Differenz angebotene Plätze zum Platzbedarf am 31.12.2013					-82		
Angebotene Plätze am 30.06.2014					1.311		
Differenz angebotene Plätze zum Platzbedarf am 30.06.2014					-93		
Angebotene Plätze am 31.12.2014 (Planung ¹⁰)					1.322	1.322	
Differenz angebotene Plätze zum Platzbedarf am 31.12.2014					-82	-117	

Die bisherig sehr angespannte Versorgungssituation der vergangenen Jahre hat sich im Berichtszeitraum durch Neueröffnungen und Kapazitätserweiterungen etwas entspannt. Mit weiteren Bevölkerungszuwächsen ist in den kommenden Jahren durch umfangreiche Wohnungsbauvorhaben zu rechnen, so dass ein weiterer Kapazitätsausbau in der vorschulischen Kindertagesbetreuung erforderlich und durch das Jugendamt forciert wird.

3.14.4 Maßnahmeplanungen

- Kitaneubau Gundelfinger Str. 39, Kindergärten NordOst, 85 Plätze, Eröffnung voraussichtlich I. Quartal 2015, Baugenehmigung erteilt
- Hönowe Str. 35, Studentenwerk Berlin A. d. ö. R., 70 Plätze (hauptsächlich Eigennutzung), Baugenehmigung erteilt
- Liepnitzstr. 49, ABC Kindergarten gUG, 25 Plätze, Baugenehmigung erteilt
- Marksburgstr. 38, 134 Plätze, Baugenehmigung erteilt, Eröffnung vorauss. Herbst 2014, Träger PeWoBe gGmbH Cottbus
- Hönowe Str. 36 (Treskowhöfe), Bauträger HOWOGE hat als künftigen Kita-Betreiber Die Kappe e. V. ausgewählt, 90 Plätze, Baugenehmigung erteilt
- Köpenicker Allee 141, Kita mit 128 Plätzen, Baugenehmigungsverfahren eingeleitet, künftiger Betreiber: PeWoBe gGmbH

¹³ Die Einrichtungen in der Gundelfinger Str. 39 (80 Plätze) und in der Ehrlichstr. 63 (22 Plätze) sind zurzeit geschlossen und werden abweichend von ISBJ hier nicht erfasst.

Lichtenberger Kindertagesstättenentwicklungsplan 2014/2016
vom Juni 2014

Anlage 1: Bevölkerungsprognose 2011-2030_obere Variante

Bevölkerungsprognose 2011-2030_obere Variante

Ausgangsbstand: 31.12.2011 0- unter 6 überarbeitete Prognose

Basis = Einwohnerregister

11 - Bezirk Lichtenberg

	2011	2012	2013	2014	2015	2016	2017	2018	2019	2020	2021	2022	2023	2024	2025	2026	2027	2028	2029	2030
0- unter 6	14.327	14.895	15.329	15.828	15.773	15.842	15.973	15.996	15.977	15.920	15.857	15.776	15.689	15.597	15.506	15.422	15.393	15.297	15.255	15.227
0- unter 6				16.136	16.540	16.922														
6- unter 16	20.095	20.954	21.734	22.520	23.371	24.208	24.885	25.541	26.217	26.908	27.407	27.918	28.374	28.759	29.022	29.202	29.295	29.307	29.364	29.360
18- unter 45	99.340	99.414	99.692	100.008	100.280	100.497	100.951	101.478	101.946	102.312	102.658	102.762	102.896	102.850	102.778	102.701	102.642	102.588	102.462	102.307
45- unter 65	70.704	71.226	71.714	71.867	71.779	71.705	71.376	70.843	70.410	70.163	70.159	70.328	70.473	70.638	70.759	70.812	70.866	70.854	71.004	71.294
65 und älter	51.814	52.404	52.977	53.749	54.641	55.418	56.102	56.882	57.539	58.168	58.744	59.351	60.082	60.863	61.789	62.800	63.835	64.940	65.849	66.669
gesamt	256.280	258.993	261.446	263.772	265.844	267.670	269.287	270.740	272.089	273.371	274.785	276.135	277.454	278.707	279.854	280.937	281.961	282.986	283.934	284.847

1101 - Prognoseraum Hohenschönhausen Nord

	2011	2012	2013	2014	2015	2016	2017	2018	2019	2020	2021	2022	2023	2024	2025	2026	2027	2028	2029	2030
0- unter 6	3.464	3.479	3.477	3.488	3.444	3.385	3.359	3.302	3.255	3.211	3.175	3.142	3.110	3.086	3.060	3.038	3.024	3.015	3.009	3.006
0- unter 6				3.696	3.791	3.853														
6- unter 16	5.264	5.411	5.597	5.796	5.937	6.127	6.252	6.366	6.480	6.559	6.641	6.689	6.747	6.763	6.754	6.747	6.714	6.668	6.640	6.602
18- unter 45	20.335	19.517	19.099	19.749	19.476	19.291	19.219	19.198	19.202	19.215	19.219	19.210	19.199	19.201	19.161	19.095	19.051	19.015	19.015	19.015
45- unter 65	20.257	20.262	20.183	20.001	19.796	19.443	19.098	18.629	18.173	17.716	17.322	16.969	16.609	16.208	15.827	15.498	15.220	14.962	14.809	14.722
65 und älter	8.126	8.279	8.482	8.777	9.151	9.525	9.899	10.257	10.792	11.265	11.713	12.178	12.662	13.189	13.726	14.231	14.678	15.108	15.419	15.665
gesamt	57.446	56.948	56.832	56.771	56.744	56.771	56.810	56.852	56.903	56.966	57.070	57.188	57.317	57.447	57.528	57.609	57.687	57.768	57.841	57.913

1102 - Hohenschönhausen Süd

	2011	2012	2013	2014	2015	2016	2017	2018	2019	2020	2021	2022	2023	2024	2025	2026	2027	2028	2029	2030
0- unter 6	2.354	2.440	2.491	2.512	2.526	2.504	2.502	2.497	2.487	2.474	2.461	2.448	2.435	2.419	2.405	2.393	2.384	2.375	2.370	2.368
0- unter 6				2.559	2.635	2.695														
6- unter 16	3.477	3.597	3.671	3.797	3.909	4.034	4.149	4.245	4.347	4.421	4.512	4.587	4.656	4.709	4.747	4.767	4.779	4.779	4.775	4.770
18- unter 45	15.061	15.060	15.041	15.015	15.043	15.057	15.117	15.204	15.270	15.334	15.375	15.392	15.390	15.391	15.385	15.380	15.367	15.362	15.347	15.321
45- unter 65	12.948	12.968	13.031	13.008	12.995	12.801	12.655	12.541	12.493	12.404	12.437	12.480	12.528	12.576	12.605	12.589	12.568	12.568	12.578	12.621
65 und älter	8.769	8.979	9.192	9.463	9.769	10.051	10.314	10.522	10.876	11.265	11.681	12.118	12.570	13.049	13.541	14.049	14.581	15.131	15.691	16.261
gesamt	42.609	43.044	43.426	43.795	44.196	44.447	44.737	45.009	45.264	45.509	45.773	46.025	46.269	46.503	46.723	46.929	47.129	47.319	47.497	47.667

1103 - Lichtenberg Nord

	2011	2012	2013	2014	2015	2016	2017	2018	2019	2020	2021	2022	2023	2024	2025	2026	2027	2028	2029	2030
0- unter 6	2.719	2.795	2.938	3.040	3.118	3.185	3.272	3.319	3.341	3.347	3.344	3.333	3.320	3.304	3.287	3.271	3.259	3.246	3.237	3.229
0- unter 6				3.789	3.933	3.973														
6- unter 16	4.422	4.673	4.933	4.985	5.181	5.404	5.550	5.714	5.892	6.042	6.215	6.365	6.498	6.609	6.706	6.770	6.814	6.840	6.878	6.922
18- unter 45	26.390	26.853	27.252	27.598	27.846	27.969	28.197	28.373	28.517	28.644	28.742	28.798	28.838	28.854	28.838	28.844	28.851	28.849	28.818	28.719
45- unter 65	15.291	15.433	15.555	15.661	15.750	15.899	15.982	16.054	16.150	16.223	16.340	16.457	16.596	16.821	17.111	17.371	17.609	17.819	17.995	18.139
65 und älter	15.042	15.208	15.398	15.470	15.573	15.595	15.583	15.568	15.519	15.527	15.590	15.491	15.489	15.513	15.555	15.639	15.747	15.894	16.017	16.150
gesamt	69.864	64.962	65.916	66.754	67.468	68.072	68.584	69.027	69.419	69.783	70.171	70.534	70.881	71.201	71.497	71.775	72.041	72.298	72.545	72.781

1104 - Lichtenberg Mitte

	2011	2012	2013	2014	2015	2016	2017	2018	2019	2020	2021	2022	2023	2024	2025	2026	2027	2028	2029	2030
0- unter 6	3.403	3.588	3.692	3.764	3.807	3.853	3.883	3.891	3.888	3.874	3.858	3.838	3.816	3.792	3.771	3.752	3.734	3.721	3.711	3.705
0- unter 6				3.916	4.013	4.105														
6- unter 16	4.478	4.654	4.831	5.009	5.204	5.344	5.481	5.612	5.729	5.882	6.001	6.122	6.219	6.317	6.393	6.426	6.451	6.470	6.486	6.487
18- unter 45	27.365	27.561	27.674	27.787	27.893	27.907	28.002	28.098	28.169	28.187	28.240	28.217	28.211	28.171	28.125	28.092	28.065	28.042	28.020	27.980
45- unter 65	15.522	15.602	15.732	15.777	15.768	15.760	15.684	15.565	15.519	15.541	15.622	15.732	15.826	15.961	16.101	16.210	16.301	16.343	16.405	16.499
65 und älter	15.504	15.525	15.497	15.511	15.557	15.572	15.571	15.600	15.575	15.521	15.452	15.419	15.416	15.408	15.433	15.492	15.586	15.726	15.842	15.957
gesamt	66.272	66.930	67.426	67.848	68.189	68.436	68.621	68.766	68.890	69.005	69.173	69.328	69.488	69.649	69.813	69.972	70.137	70.302	70.464	70.628

1105 - Lichtenberg Süd

	2011	2012	2013	2014	2015	2016	2017	2018	2019	2020	2021	2022	2023	2024	2025	2026	2027	2028	2029	2030
0- unter 6	1.834	1.979	2.052	2.123	2.158	2.193	2.241	2.269	2.290	2.304	2.314	2.315	2.311	2.303	2.291	2.278	2.265	2.252	2.241	2.230
0- unter 6				2.162	2.217	2.267														
6- unter 16	2.454	2.619	2.802	2.973	3.140	3.299	3.453	3.604	3.759	3.904	4.038	4.155	4.254	4.361	4.432	4.482	4.527	4.566	4.585	4.599
18- unter 45	10.189	10.423	10.632	10.859	11.062	11.253	11.416	11.605	11.788	11.932	12.062	12.145	12.218	12.233	12.269	12.290	12.320	12.320	12.313	12.298
45- unter 65	6.686	6.961	7.213	7.420	7.630	7.802	7.962	8.054	8.135	8.279	8.418	8.600	8.774	8.973	9.115	9.264	9.406	9.502	9.609	9.732
65 und älter	4.373	4.413	4.468	4.528	4.597	4.675	4.741	4.835	4.925	4.979	5.061	5.145	5.245	5.344	5.494	5.638	5.793	5.981	6.152	6.310
gesamt	25.536	26.395	27.167	27.903	28.587	29.222	29.813	30.367	30.897	31.398	31.893	32.360	32.802	33.214	33.601	33.962	34.299	34.611	34.900	35.169

Anlage 2

