



# Lichtenberger

## Kindertagesstättenentwicklungsplan

### Fortschreibung 2025 - 2028

Bezirksamt Lichtenberg von Berlin  
Geschäftsbereich Jugend und Familie

Juni 2025



Bezirksamt Lichtenberg von Berlin  
Geschäftsbereich Jugend und Familie  
Große-Leege-Str. 103  
13055 Berlin

Herausgeber:

Leiter der Verwaltung des Jugendamtes: Jug AL - Rainer Zeddies

unter Mitwirkung      der Verwaltungsdienste: Jug V QSK 01 - Frau Griep, Jug V PF 01 - Frau  
Bahweg, Jug V PF 02 - Frau Plowa  
der Internen Dienste: Jug ID G 2 - Frau Ringhand-Militsch

Gesamtredaktion      Jugendhilfeplanung: Jug Plan 1 - Franziska Stork

Redaktionsschluss am 30.06.2025

## Inhaltsverzeichnis

<b>1</b>	<b>Vorbemerkungen .....</b>	<b>6</b>
<b>2</b>	<b>Entwicklung der Versorgung mit Plätzen in Kindertageseinrichtungen und Tagespflege und Inanspruchnahme .....</b>	<b>9</b>
2.1	Betreuungskapazitäten im Bezirk Lichtenberg.....	9
2.2	Entwicklung der Betreuungsquoten im Bezirk Lichtenberg.....	11
2.3	Entwicklung Kita- und Tagespflegeplätze im Bezirk .....	12
2.4	Belegungsmobilität.....	14
2.5	Entwicklung der Betreuungsumfänge im Bezirk Lichtenberg .....	15
2.6	Entwicklung der integrativen Betreuung für Kinder mit Behinderung.....	16
2.7	Entwicklung der Schulrückstellungszahlen.....	17
2.8	Exkurs: Fachkräftesituation in Kindertagesstätten .....	18
2.9	Neu eröffnete und erweiterte Kindertagesstätten.....	20
2.10	Platzerweiterung in der Kindertagespflege und weitere Planungen.....	21
<b>3</b>	<b>Bestands- und Bedarfsanalyse an Betreuungsangeboten im Bezirk Lichtenberg und in den Bezirksregionen .....</b>	<b>22</b>
3.1	Bevölkerungs- und Bedarfsentwicklung im Bezirk Lichtenberg gesamt .....	22
3.1.1	Bevölkerungsentwicklung.....	22
3.1.2	Bedarfsentwicklung .....	25
3.2	Bezirksregion Malchow, Wartenberg, Falkenberg .....	26
3.2.1	Bestandsanalyse.....	26
3.2.2	Entwicklung Betreuungsquoten in Kita und Tagespflege .....	26
3.2.3	Bedarfsanalyse .....	27
3.2.4	Maßnahmeplanungen.....	27
3.2.5	Übersichtskarte Bestand und Maßnahmeplanung in der Bezirksregion .....	28
3.3	Bezirksregion Neu-Hohenschönhausen Nord .....	28
3.3.1	Bestandsanalyse.....	28
3.3.2	Entwicklung Betreuungsquoten in Kita und Tagespflege .....	29
3.3.3	Bedarfsanalyse .....	30
3.3.4	Maßnahmeplanungen.....	30
3.3.5	Übersichtskarte Bestand und Maßnahmeplanung in der Bezirksregion .....	31
3.4	Bezirksregion Neu-Hohenschönhausen Süd .....	32
3.4.1	Bestandsanalyse.....	32
3.4.2	Entwicklung Betreuungsquoten in Kita und Tagespflege .....	32
3.4.3	Bedarfsanalyse .....	33
3.4.4	Maßnahmeplanungen.....	34
3.4.5	Übersichtskarte Bestand und Maßnahmeplanung in der Bezirksregion .....	34
3.5	Bezirksregion Alt-Hohenschönhausen Nord.....	35
3.5.1	Bestandsanalyse.....	35
3.5.2	Entwicklung Betreuungsquoten in Kita und Tagespflege .....	35
3.5.3	Bedarfsanalyse .....	36
3.5.4	Maßnahmeplanungen.....	37
3.5.5	Übersichtskarte Bestand und Maßnahmeplanung in der Bezirksregion .....	37

3.6	Bezirksregion Alt-Hohenschönhausen Süd .....	38
3.6.1	Bestandsanalyse .....	38
3.6.2	Entwicklung Betreuungsquoten in Kita und Tagespflege .....	39
3.6.3	Bedarfsanalyse .....	39
3.6.4	Maßnahmeplanungen .....	41
3.6.5	Übersichtskarte Bestand und Maßnahmeplanung in der Bezirksregion .....	42
3.7	Bezirksregion Fennpfuhl .....	42
3.7.1	Bestandsanalyse .....	42
3.7.2	Entwicklung Betreuungsquoten in Kita und Tagespflege .....	43
3.7.3	Bedarfsanalyse .....	44
3.7.4	Maßnahmeplanungen .....	44
3.7.5	Übersichtskarte Bestand und Maßnahmeplanung in der Bezirksregion .....	45
3.8	Bezirksregion Alt-Lichtenberg .....	45
3.8.1	Bestandsanalyse .....	45
3.8.2	Entwicklung Betreuungsquoten in Kita und Tagespflege .....	46
3.8.3	Bedarfsanalyse .....	47
3.8.4	Maßnahmeplanungen .....	47
3.8.5	Übersichtskarte Bestand und Maßnahmeplanung in der Bezirksregion .....	48
3.9	Bezirksregion Frankfurter Allee Süd .....	49
3.9.1	Bestandsanalyse .....	49
3.9.2	Entwicklung Betreuungsquoten in Kita und Tagespflege .....	49
3.9.3	Bedarfsanalyse .....	50
3.9.4	Maßnahmeplanungen .....	50
3.9.5	Übersichtskarte Bestand und Maßnahmeplanung in der Bezirksregion .....	51
3.10	Bezirksregion Neu-Lichtenberg .....	51
3.10.1	Bestandsanalyse .....	51
3.10.2	Entwicklung Betreuungsquoten in Kita und Tagespflege .....	52
3.10.3	Bedarfsanalyse .....	53
3.10.4	Maßnahmeplanungen .....	54
3.10.5	Übersichtskarte Bestand und Maßnahmeplanung in der Bezirksregion .....	54
3.11	Bezirksregion Friedrichsfelde Nord .....	55
3.11.1	Bestandsanalyse .....	55
3.11.2	Entwicklung Betreuungsquoten in Kita und Tagespflege .....	55
3.11.3	Bedarfsanalyse .....	56
3.11.4	Maßnahmeplanungen .....	56
3.11.5	Übersichtskarte Bestand und Maßnahmeplanung in der Bezirksregion .....	57
3.12	Bezirksregion Friedrichsfelde Süd .....	58
3.12.1	Bestandsanalyse .....	58
3.12.2	Entwicklung Betreuungsquoten in Kita und Tagespflege .....	58
3.12.3	Bedarfsanalyse .....	59
3.12.4	Maßnahmeplanungen .....	60
3.12.5	Übersichtskarte Bestand und Maßnahmeplanung in der Bezirksregion .....	60
3.13	Bezirksregion Rummelsburger Bucht .....	61
3.13.1	Bestandsanalyse .....	61
3.13.2	Entwicklung Betreuungsquoten in Kita und Tagespflege .....	61
3.13.3	Bedarfsanalyse .....	62

3.13.4	Maßnahmeplanungen.....	62
3.13.5	Übersichtskarte Bestand und Maßnahmeplanung in der Bezirksregion .....	63
3.14	Bezirksregion Karlshorst .....	64
3.14.1	Bestandsanalyse.....	64
3.14.2	Entwicklung Betreuungsquoten in Kita und Tagespflege .....	65
3.14.3	Bedarfsanalyse .....	66
3.14.4	Maßnahmeplanungen.....	66
3.14.5	Übersichtskarte Bestand und Maßnahmeplanung in der Bezirksregion .....	68
3.15	Zusammenfassung Versorgungsprognosen und Maßnahmeplanungen.....	68
3.15.1	Zusammenfassung Versorgungsprognosen nach Bezirksregion.....	68
3.15.2	Zusammenfassung Maßnahmeplanung bis 2029.....	69
<b>4</b>	<b>Anlage: Lebensweltlich orientierte Räume (LOR).....</b>	<b>71</b>

## 1 Vorbemerkungen

Das Jugendamt Lichtenberg veröffentlicht jährlich den Lichtenberger Kindertagesstättenentwicklungsplan (KEP). Neben der Darstellung der Bestandssituation werden Analysen, Prognosen und Maßnahmeplanungen für die folgenden Jahre erstellt und zusammengetragen.

Der KEP ist ein umfangreiches Planungsinstrument, welches seit 2009 regelmäßig fortgeschrieben wird. Stichtag und Datenstand ist jeweils der 30.06., sofern nicht anders ausgewiesen. Der Berichtszeitraum des KEP 2025 erstreckt sich über den Zeitraum von 01.07.2024 bis 30.06.2025.

Das Thema vorschulische Kindertagesbetreuung ist ein breites Feld mit verschiedenen beteiligten Akteuren. Dazu gehört neben der Kitaentwicklungsplanung unter anderem die Umsetzung der geplanten Kitaplätzeerweiterungen, die Gewinnung von Fachpersonal, sowie die Vergabe und der Betrieb von Kitaplätzen. Die jeweiligen Zuständigkeiten und Befugnisse sind in verschiedenen Gesetzen und Verordnungen auf Bundes- und Landesebene geregelt. Land, Bezirk und Kitaträger arbeiten gemeinsam intensiv an einer bedarfsgerechten Kitaplatzversorgung.

Datengrundlage für den KEP 2025 stellt weiterhin die mittlere Variante der „Bevölkerungsprognose für Berlin und die Bezirke 2021 - 2040“ der Senatsverwaltung für Stadtentwicklung, Bauen und Wohnen (SenSBW) bzw. die darauf basierende „kleinteilige Schätzung der Bevölkerungsprognose 2021 - 2040 unterhalb der Prognoseräume“ der Senatsverwaltung für Bildung, Jugend und Familie (SenBJF) dar. Die bezirkliche Zielbetreuungsquote von 75 % der Gesamtgruppe der 0 - unter 7-Jährigen wird auch im KEP 2025 für die Prognoseannahmen zugrunde gelegt. Das Rechenmodell sieht vor, dass bei einer positiven Differenz der angebotenen Plätze zum Platzbedarf eine rechnerisch bedarfsgerechte Versorgung mit Kitaplätzen prognostiziert wird. Negative Werte stehen für eine dem Bedarf nicht entsprechende Kitaplatzversorgung. Das Vorliegen eines positiven oder negativen rechnerischen Werts ist jedoch nicht isoliert zu betrachten. Die Anwendung des „Wunsch- und Wahlrechts“ der Eltern, Mitversorgungsfunktionen und das Verhältnis zur tatsächlichen Entwicklung der Kinderzahlen sind Beispiele für über den rechnerischen Wert hinausgehende relevante Parameter, die zur Bewertung der prognostischen Versorgungssituation ebenfalls betrachtet werden müssen.

Die im KEP betrachteten Bestandsdaten der Einwohner\*innen (EW), das sogenannte „Ist“, basieren auf den Daten des Melderegisters. Der Ist-Wert der Altersgruppe 0 - unter 7 Jahre liegt in Lichtenberg zum 31.12.2024 bei 22.530 Personen. Das entspricht einer Reduktion um 697 Kinder im Vergleich zum Vorjahr (Vj.). Besonders stark gesunken ist die Vorschulkinderzahl in Neu-Lichtenberg (-132), sowie Alt-Lichtenberg und Neu-Hohenschönhausen Süd mit je -125 Kindern.

Auch beim Abgleich des Ist mit der Bevölkerungsprognose, um die Passgenauigkeit der Bedarfsprognose zu bewerten, zeigt sich ein negativer Wert. Das Einwohner\*innen Ist der unter 7-Jährigen unterschreitet die Prognose zum Jahresende 2024 mit -1.090 Personen deutlich. Damit hat sich die Abweichung im Vergleich zum Vorjahr mehr als verdoppelt (31.12.2023: -515). Das heißt, die prognostische Versorgungslage kann für den Gesamtbezirk als weniger angespannt verstanden werden, als auf Basis der Bevölkerungsprognose berechnet.

Die Situation in den Bezirksregionen (BZR) ist dahingehend jedoch heterogen. Es gibt Bezirksregionen, die im Abgleich der tatsächlichen EW-Entwicklung mit der Bevölkerungsprognose 2025 und 2026 diese bereits zum Jahresende 2024 teilweise so stark unterschreiten, dass die prognostizier-

ten Werte nicht mehr erreicht werden können. Auf der anderen Seite wird in einzelnen Bezirksregionen die amtliche Bevölkerungsprognose bereits deutlich überstiegen. Vertiefte Analysen dazu finden sich unter Punkt 3.1.1 und auf den Bezirksregionenseiten ab Punkt 3.2.3.

Für die zweite Jahreshälfte 2025 wurde von SenSBW die Veröffentlichung einer neuen Bevölkerungsprognose angekündigt. Einige derzeitige Entwicklungen im Land Berlin entsprechen nicht mehr den Annahmen der im Moment gültigen Bevölkerungsprognose, was eine Aktualisierung erforderlich macht. Dem KEP 2026 wird daher eine aktualisierte Bevölkerungsprognose zu Grunde gelegt.

Die Anzahl der Geburten hat einen erheblichen Einfluss auf die Stärke gegenwärtiger und zukünftiger Kitajahrgänge. In den letzten Jahren entwickelte sich die Geburtenzahl sehr dynamisch. Nach einer langen Zeit des Aufwuchses war die Zahl in den letzten Jahren, berlin- und deutschlandweit, rückläufig. Während in den meisten Bezirken in 2024 wieder mehr Kinder geboren wurden, ist der Anteil in Lichtenberg weiterhin rückläufig. Im Jahr 2024 wurden 1,2 % weniger Kinder geboren als im Vorjahr<sup>1</sup>. Diese Abweichung ist jedoch im Abgleich mit den Vorjahren (2022 zu 2023: -8,2%, 2021 zu 2022: -6,5%)<sup>2</sup> relativ gering. Die Dynamik des Geburtenrückgangs hat sich in Lichtenberg im Jahr 2024 also deutlich reduziert. Eine detaillierte und bezirksregionenscharfe Darstellung zur Geburtenentwicklung ist unter Punkt 3.1.1 zu finden.

Die Gesamtzahl der Lichtenberg Einwohner\*innen befindet sich, sowohl im Ist, als auch gemäß Bevölkerungsprognose, hingegen weiterhin im Aufwuchs. Zahlreiche Wohnungsneubauvorhaben, die teilweise noch nicht vollumfänglich in die aktuelle Bevölkerungsprognose eingeflossen sind, werden zu weiterem Zuzug in den Bezirk führen. Der Stadtentwicklungsplan (StEP) Wohnen 2024 weist in Lichtenberg erhebliche Baupotentiale in Höhe von über 15.000 Wohneinheiten (WE) bis 2040 aus<sup>3</sup>.

Darüber hinaus ist die Einrichtung weiterer Unterkünfte für Geflüchtete in Prüfung bzw. eine Eröffnung kürzlich erfolgt. Diese sind noch nicht Teil der amtlichen Bevölkerungsprognose und werden daher auf den Seiten der Bezirksregionenanalyse separat aufgeführt.

Zum Jahresende 2025 wird für den Bezirk weiterhin ein ungedeckter rechnerischer Bedarf an Kitaplätzen prognostiziert. Dieser fällt, hauptsächlich bedingt durch die verspätete Inbetriebnahme geplanter Maßnahmen, etwas höher aus als noch im letztjährigen KEP erwartet. Mit der Fertigstellung und Eröffnung weiterer Platzausbaumaßnahmen in 2026 lässt sich die negative Bedarfsprognose erstmals in einen positiven Wert umkehren. Für das Jahresende 2026 wird somit mit einem Plus in Höhe von 289 Plätzen eine bedarfsgerechte Kitaplatzsituation in Lichtenberg ausgewiesen. Um diese positive Entwicklung zu stabilisieren und den Folgebedarfen aus den zahlreichen Wohnungsneubauvorhaben zu entsprechen, ist es erforderlich, die geplanten Ausbaumaßnahmen, wie ab Punkt 3.3.4 aufgeführt, umzusetzen.

Mit einer weniger angespannten Versorgungssituation ist es auch für die Familien leichter Zugang zu institutioneller frühkindlicher Bildung zu finden, für die mangelnde Kitaplatzkapazitäten eine besondere Herausforderung darstellt.

Im aktuellen Berichtszeitraum wurden durch Neubau und Erweiterung 255 neue Kitaplätze geschaffen.

---

<sup>1</sup> Vgl.: Amt für Statistik Berlin-Brandenburg. Statistischer Bericht A II 11 - j / 24, A III 11 - j / 24. S.15 und eigene Berechnungen.

<sup>2</sup> Ebenda.

<sup>3</sup> Vgl.: Senatsverwaltung für Stadtentwicklung, Bauen und Wohnen. Stadtentwicklungsplan Wohnen 2040. S. 112f, 118.

Die Kitaplanung erfolgt derzeit weiterhin in einem widersprüchlichen und herausfordernden Umfeld: Die geringeren Geburtenzahlen bewirken gesamtstädtisch eine geringere Nachfrage nach Kitaplätzen, was Auswirkungen auf die gesamtstädtische Planung und Förderung des Kitaausbaus hat. Zugleich ist im Bezirk Lichtenberg wegen des erwarteten Wohnungsbaus ein weiterer Ausbau der Kapazitäten notwendig. Dieser wird auf Grund der veränderten Fördermittelsituation deutlich erschwert. Eine Kitaförderung aus dem Landesprogramm „Auf die Plätze, Kita, los!“ lässt sich seit 01.01.2025 nur noch für Sanierungs- bzw. Renovierungsmaßnahmen zum Erhalt von Kitaplätzen beantragen.

Der Umfang an bisher geplanten Kitaaus- und -neubaumaßnahmen, die auf Grund dieser Entwicklung keine gesicherte Finanzierung mehr erreichen können und deshalb nicht realisiert werden, lässt sich noch nicht genau beziffern. Davon betroffen sind nicht nur klassische Kitaerweiterungs- und neubaumaßnahmen, sondern auch Kitavorhaben, die, teilweise auch als freiwillige Leistung, im Rahmen von Wohnungsneubau entstehen.

Das Jugendamt hat zum 30.06.2025 bei Kitaträgern, Bauinvestor\*innen und weiteren Kooperationspartner\*innen den jeweils aktuellen Umsetzungsstand der derzeitigen Kitaneu- und Erweiterungsvorhaben abgefragt. Die Maßnahmen, deren Umsetzung bis 2029 erfolgen wird, sind je Bezirksregion ab Punkt 3.2.4 einzeln dargestellt. Abweichungen zur Maßnahmeplanung des KEP 2024 bzw. Vorhaben, deren Umsetzung sich mit aktualisiertem Stand auf nach 2029 verschoben hat oder abgebrochen werden musste, sind ebenfalls in den Bezirksregionenseiten zu finden.

Als Reaktion auf die berlinweit veränderte Kitabedarfssituation werden derzeit auf Fachebene im Land Berlin die Themen Zwischen- und Mehrfachnutzung von Kitagebäuden diskutiert. In Lichtenberg gibt es dahingehend bereits Erfahrungen. Da der Kitabetrieb jedoch eine sehr sensible Nutzungsart darstellt, sind Mehrfachnutzungen von Kitagebäuden immer im Einzelfall zu prüfen, behutsam abzuwägen und intensiv vorzubereiten.

Derzeit findet sich die Umsetzung des dritten KiTa-Qualitäts- und Teilhabeverbesserungsgesetzes (KiQuTG) und die Änderung des Kindertagesförderungsgesetzes (KitaFöG) in Erarbeitung. Mit dieser veränderten Gesetzeslage und der damit einhergehenden Umsetzung des Kita-Chancenjahrs sowie der Veränderung des Betreuungsschlüssels wird sich das Feld der vorschulischen Kindertagesbetreuung perspektivisch weiter verändern.

## 2 Entwicklung der Versorgung mit Plätzen in Kindertageseinrichtungen und Tagespflege und Inanspruchnahme

### 2.1 Betreuungskapazitäten im Bezirk Lichtenberg

Tagesbetreuung		Dez 2018	Dez 2019	Dez 2020	Dez 2021	Dez 2022	Dez 2023	Dez 2024	Jun 2025
Kita	Platzkapazitäten Lichtenberger Kitas lt. Betriebserlaubnis (BE)	15.395	15.908	16.709	17.437	17.620	17.848	17.999	18.116
	angebotene Plätze <sup>4</sup>	14.666	14.805	15.329	16.124	16.609	16.586	16.562	17.116
	belegte Plätze	13.900	14.380	14.837	15.370	15.516	15.222	14.801	15.439
	davon: belegte Plätze durch Lichtenberger Kinder	12.265	12.644	13.063	13.563	13.710	13.494	13.194	13.768
	belegte Plätze von Kindern aus anderen Bezirken (ohne Brandenburg)	1.635	1.736	1.774	1.757	1.754	1.655	1.577	1.671
	Verträge Lichtenberger Kinder in anderen Bezirken	1.732	1.834	1.817	1.810	1.821	1.842	1.800	1.977
	Gesamtzahl betreuter Kinder in Kita mit Wohnort in Lichtenberg	13.997	14.478	14.880	15.373	15.531	15.204	14.994	15.745
Tagespflege (TP)	Tagespflegestellen	34	34	32	32	28	25	25	25
	Plätze in Tagespflege	215	217	215	217	203	190	170	169
	davon: belegte Plätze durch Lichtenberger Kinder	204	209	198	191	184	165	151	155
	belegte Plätze von Kindern aus anderen Bezirken	11	8	17	26	19	23	19	14
	Verträge Lichtenberger Kinder in anderen Bezirken	22	21	11	25	19	26	28	23
	Gesamtzahl betreuter Kinder in Tagespflege mit Wohnort in Lichtenberg	222	226	209	216	203	191	179	178

Datengrundlage: ISBJ/Berichtsportal<sup>5</sup> und eigene Berechnungen. Angaben zum Stand 06/2025 sind vorläufige bzw. lagen zum Redaktionsschluss noch nicht vor.

<sup>4</sup> Kitaträger bieten innerhalb der genehmigten Betriebserlaubnis (BE) eine bestimmte Anzahl von Plätzen an. Diese Zahl der angebotenen Plätze kann von der Zahl der erlaubten Plätze abweichen. Auf Grund von Baumaßnahmen, Personalmangel oder konzeptioneller Gründe liegt die angebotene Platzzahl teilweise unter den Möglichkeiten der BE. Um ein realistisches Bild zu ermöglichen, sind die angebotenen Plätze Planungsgrundlage. Diese Angabe ist von den Kitaträgern stets aktuell zu halten.

<sup>5</sup> Seit Jahresbeginn 2009 stellt die Senatsverwaltung BfJ das ISBJ (Integrierte Software der Berliner Jugendhilfe) - Berichtsportal zur Verfügung, deren Ergebnisse bei den Berechnungen zu Grunde gelegt wurden.

Tagesbetreuung		Dez 2018	Dez 2019	Dez 2020	Dez 2021	Dez 2022	Dez 2023	Dez 2024
<b>Betreuungs-/Versorgungsquote</b>	Betreuungsquoten in Kita u. TP (%)							
	0 < 1	1,3	1,0	1,0	1,2	0,5	0,8	0,7
	1 < 3	69,1	71,3	70,4	72,4	71,6	72,6	72,0
	3 < 6	91,6	91,4	91,8	93,4	91,7	91,7	93,1
	0 < 3	48,1	49,4	50,3	51,7	51,6	51,1	50,4
	0 < 6	68,8	70,0	71,3	73,0	72,1	72,6	73,5
	1 < 6	81,8	83,0	83,0	84,9	83,5	82,2	85,3
	6 < 7 <sup>6</sup>	34,3	32,5	33,1	34,9	32,5	33,4	32,3
	0 > 7	64,3	65,2	66,3	68,0	66,4	66,9	67,4
	Versorgungsquote der Kinder im Alter 0 < 6 Jahren (%) (Platz-Kind-Relation)	72,5	71,6	74,2	77,1	77,6	78,9	81,6
Versorgungsquote der Kinder im Alter 0 < 7 Jahren (%) (Platz-Kind-Relation)	67,3	66,6	68,6	71,3	71,0	72,2	74,3	

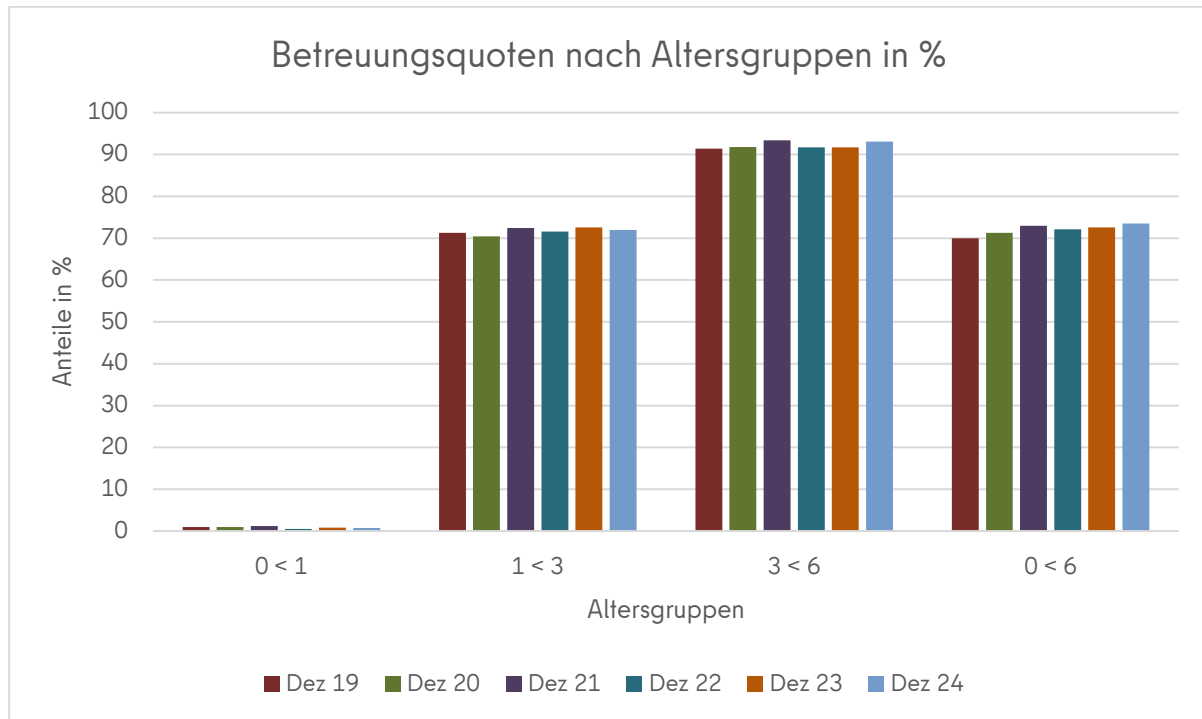
Unter Betreuungsquote ist der Anteil Lichtenberger Kinder in Betreuung an allen Kindern derselben Altersgruppe in Lichtenberg, unabhängig wo (Lichtenberg, anderer Bezirk, Brandenburg) sie betreut werden, zu verstehen.

Neben der Gesamtschau aller Kinder im Kitaalter ist es vor allem die Betreuungsquote der über 3-Jährigen, die zum Jahresende 2024 im Vergleich zum Vorjahr einen Aufwuchs aufweist. Diese positive Entwicklung gilt es zu stabilisieren und auch auf die jüngeren Altersgruppen auszuweiten. Vertiefte Erläuterungen zu den Entwicklungen der altersdifferenzierten Betreuungsquoten sind im nachfolgenden Punkt 2.2 und bezirksregionenscharf ab Punkt 3.2.2 zu finden. Die Altersgruppe der 6 - unter 7-Jährigen wird unter Punkt 2.7 genauer betrachtet.

Die Versorgungsquote gibt Aufschluss über das Verhältnis der vorhandenen Betreuungsplätze zur Kinderzahl in Lichtenberg, unabhängig davon ob und wo sie tatsächlich betreut werden. Sowohl für die Altersgruppe der 0 - unter 6-Jährigen, als auch für die erweiterte Altersgruppe der bis unter 7-Jährigen zeigt sich ein anhaltender positiver Trend.

<sup>6</sup> Vom Schulbesuch zurückgestellte Kinder.

## 2.2 Entwicklung der Betreuungsquoten im Bezirk Lichtenberg



Zum Jahresende 2024 zeigt sich bei den älteren Jahrgängen über 3 Jahre ein Aufwuchs der Betreuungsquote, der sich entsprechend auch in die Gesamtschau der 0 - unter 6-Jährigen niederschlägt.

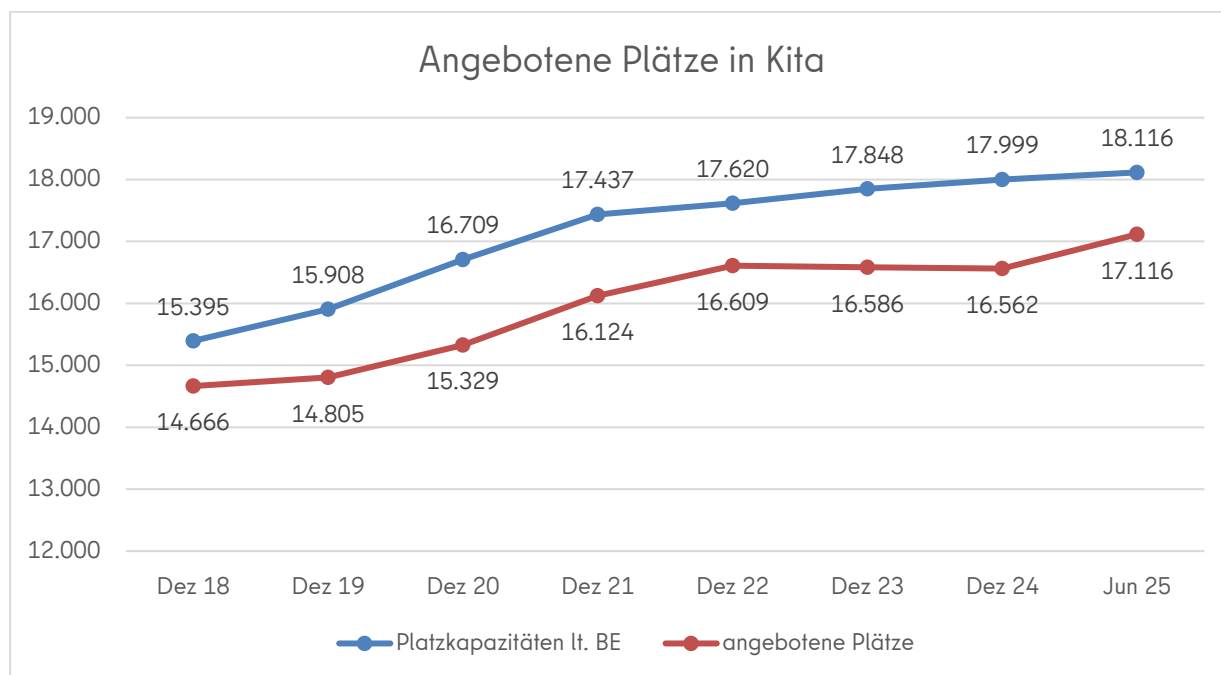
Die Betreuungsquote der 1 - unter 3-Jährigen sinkt zum Jahresende 2024 um 0,6 %-Punkte im Vergleich zum Vorjahr ab. Es ist anzunehmen, dass sich dieser Wert auf Grund geringerer Stärke der Altersgruppe in Kombination mit Platzausbau perspektivisch wieder erhöhen wird.

Eine generell niedrige Betreuungsquote der unter 1-Jährigen lässt sich auf verschiedene Ursachen zurückführen. Der Gesetzgeber hat zunächst für diese Altersgruppe in § 24 Abs. 1 Nr. 1 und 2 SGB VIII nur einen bedingten Anspruch auf Förderung gesetzlich verankert. Insofern ist der Zugang zu Förderung für unter 1-Jährige beschränkt. Neben der bewussten Entscheidung der Eltern, ihr Kind im ersten Lebensjahr noch nicht in einer Kita betreuen zu lassen, kann diese Betreuungsquote auch auf ein unzureichendes Betreuungsangebot für 0 - unter 1-Jährige hinweisen.

Die künftigen Entwicklungen der Betreuungsquoten aller Altersgruppen sind auch hinsichtlich der Auswirkung des Geburtenrückgangs genau im Blick zu behalten.

In den einzelnen Bezirksregionen stellen sich die altersspezifischen Betreuungsquoten sehr differenziert dar, siehe Punkt 3.2.2ff.

## 2.3 Entwicklung Kita- und Tagespflegeplätze im Bezirk



Der Ausbau der Platzkapazitäten in Lichtenberger Kitas ist in den letzten Jahren kontinuierlich und in einem hohen Umfang vorangetrieben worden. In den letzten 10 Jahren (2014 - 2024) wurde die Zahl der betriebserlaubten Plätze um 5.067 Plätze erweitert, die der angebotenen Plätze um 4.576 Plätze. Dies erforderte eine erhebliche Kraffanstrengung aller beteiligten Akteure.

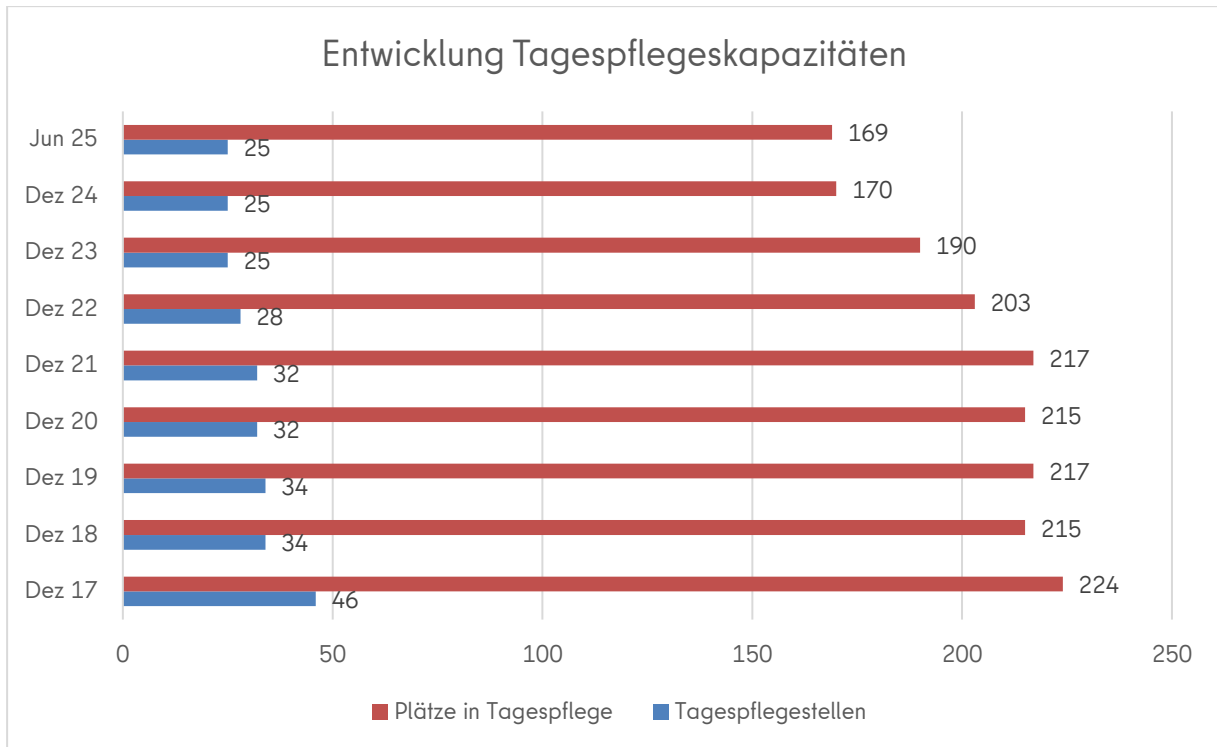
Nach dieser Wachstumsphase lässt sich zum Jahresende 2024 zum zweiten Mal in Folge eine Stagnation der angebotenen Plätze feststellen, die mit einer leichten Reduktion der angebotenen Plätze in Höhe von 24 Plätzen im Vergleich zum Vorjahr einhergeht.

Mit der Inbetriebnahme neu errichteter Kitakapazitäten, sowie der Erhöhung der angebotenen Plätze einiger Bestandskitas wächst die Zahl der angebotenen Plätze zum Juni 2025 mit +554 Plätzen jedoch wieder deutlich an.

Nach dem Absinken der Ausschöpfungsquote (Verhältnis der angebotenen zu betriebserlaubten Kitaplätzen) zum Jahresende 2024 zeigt sich zum Juni 2025 wieder ein Aufwuchs.

Jahr	Dez 18	Dez 19	Dez 20	Dez 21	Dez 22	Dez 23	Dez 24	Jun 25
Ausschöpfungsquote	95,3 %	93,1 %	91,7 %	92,5 %	94,3 %	92,9 %	92,0 %	94,5 %

Es gibt verschiedene Gründe, warum eine Kita ihre betriebserlaubten Plätze nicht bzw. nicht dauerhaft vollumfänglich anbietet. Baumaßnahmen in der Einrichtung, ein besonderes Konzept, aber auch ein Mangel geeigneter Fachkräfte führen zum Nichtanbieten aller betriebserlaubten Plätze. Neue Einrichtungen belegen ihre Kitaplätze in der Regel sukzessive und erhöhen ihre angebotenen Plätze schrittweise. Eine parallele Eintragung in ISBJ ist notwendig, damit eine der Praxis entsprechenden Datenlage vorliegt.



Nach einer kontinuierlichen Reduktion der Plätze in Tagespflege seit 2021 wird der Trend abgebremst und es zeigt sich zum Juni 2025 mit - 1 Platz eine Stagnation der Entwicklung. Ein ähnliches Bild zeigt sich bei der Anzahl der Tagespflegestellen. Diese liegt seit Dezember 2023 durchgehend bei 25.

Auch wenn Tagespflegepersonen in Vergangenheit ihre Tätigkeit aufgegeben haben oder neue hinzugekommen sind lässt sich eine gleichbleibende Zahl an Tagespflegestellen auch auf die unterschiedlichen Arbeitsmodellen zurückführen. Tagespflegepersonen können entweder alleine arbeiten oder sie schließen sich zum Verbund zusammen und können so in einer Tagespflegestelle bis zu 10 Kinder betreuen. Seit einigen Jahren entscheiden sich immer mehr Tagespflegepersonen dafür im Verbund tätig zu sein. Dieses Modell ist besonders attraktiv, da verschiedene Aufgaben auf mehrere Schultern verteilt werden können und Urlaubs- und Krankheitsvertretungen leichter zu organisieren sind.

Was sich in diesen Zahlen nicht widerspiegelt ist die Anzahl freier Plätze in Tagespflegestellen. Die systematische Erfassung und Darstellung der Plätze erfolgt in der Kindertagesentwicklungsplanung im Bereich Tagespflege anders als im Bereich Kita. Für Kita werden die betriebserlaubten, die tatsächlich angebotenen und die belegten Plätze ausgewiesen. Die Methodik zur Tagespflege weicht davon ab. Bisher wurde davon ausgegangen, dass alle genehmigten Plätze auch angeboten und belegt sind. Mittlerweile zeigt sich allerdings, dass einige Tagespflegestellen in Lichtenberg über einen längeren Zeitraum freie Plätze haben, deren Belegung nicht zeitnah gelingt. Sollte sich dieser Trend verstetigen, wäre eine Änderung der Methodik sinnvoll, um die Situation in der Praxis besser abzubilden.

Es entstehen in Lichtenberg auch immer wieder neue Tagespflegestellen in Verbindung mit Wohnungsneubau. Als freiwillige oder verpflichtende Option können darüber auch geringe Wohnfolgebefreiungen an Kinderbetreuungsplätzen abgelöst werden.

Unter Punkt 2.10 sind weitere Ausführungen zu aktuellen Entwicklungen im Bereich Kindertagespflege zu finden.

## 2.4 Belegungsmobilität

Bezirk	Belegte Kitaplätze von Kindern mit Wohnsitz in einem anderen Bezirk (Zugänge)		In einer Kita eines anderen Bezirks betreute Lichtenberger Kinder (Abgänge)		Zugangssaldo Dez 24
	Dez 24	Veränderung zum Vorjahr	Dez 24	Veränderung zum Vorjahr	
Mitte	36	-17	139	+6	-103
Friedrichshain-Kreuzberg	322	-69	520	-24	-198
Pankow	236	-11	446	-35	-210
Charlottenburg-Wilmersdorf	18	-7	16	-5	+2
Spandau	13	0	6	-2	+7
Steglitz-Zehlendorf	17	+10	20	+11	-3
Tempelhof-Schöneberg	13	0	17	+4	-4
Neukölln	18	-10	61	+11	-43
Treptow-Köpenick	177	-43	159	+18	+18
Marzahn-Hellersdorf	710	+25	400	-23	+310
Reinickendorf	17	+6	16	-3	+1
<b>Gesamt</b>	<b>1.577</b>	<b>-116</b>	<b>1.800</b>	<b>-42</b>	<b>-223</b>

Datenstand: 31.12.2024.

Berliner Familien können ihren Kitagutschein im gesamten Stadtgebiet einlösen. Über dieses sogenannte „Wunsch- und Wahlrecht“ sind sie bei der Inanspruchnahme eines Kitaplatzes nicht an den Wohnbezirk bzw. die Wohnbezirksregion gebunden.

Die Gründe, warum Eltern diese Option wählen, sind individuell und vielfältig. Neben dem Wunsch nach einem konkreten pädagogischen Konzept kann auch die Nähe zum Arbeitsort der Eltern oder eine gute Erschließung mit öffentlichen Verkehrsmitteln diese Entscheidung beeinflussen. Eine weitere Komponente ist die Nutzung eines speziellen Angebotes für Kinder mit oftmals wesentlich erhöhtem Förderbedarf, dessen Versorgung nicht in räumlicher Nähe zum Wohnort sichergestellt werden kann.

Die Belegungsmobilität kann darüber hinaus auch als Indiz für eine nicht ausreichende Versorgung mit wohnortnahen Kitaplätzen im eigenen Bezirk bzw. der eigenen Bezirksregion interpretiert werden. Die Entwicklung der Belegungsmobilität ist somit auch hinsichtlich der Entspannung bei der Kitaplatzversorgung in einigen anderen Berliner Bezirken im Blick zu behalten.

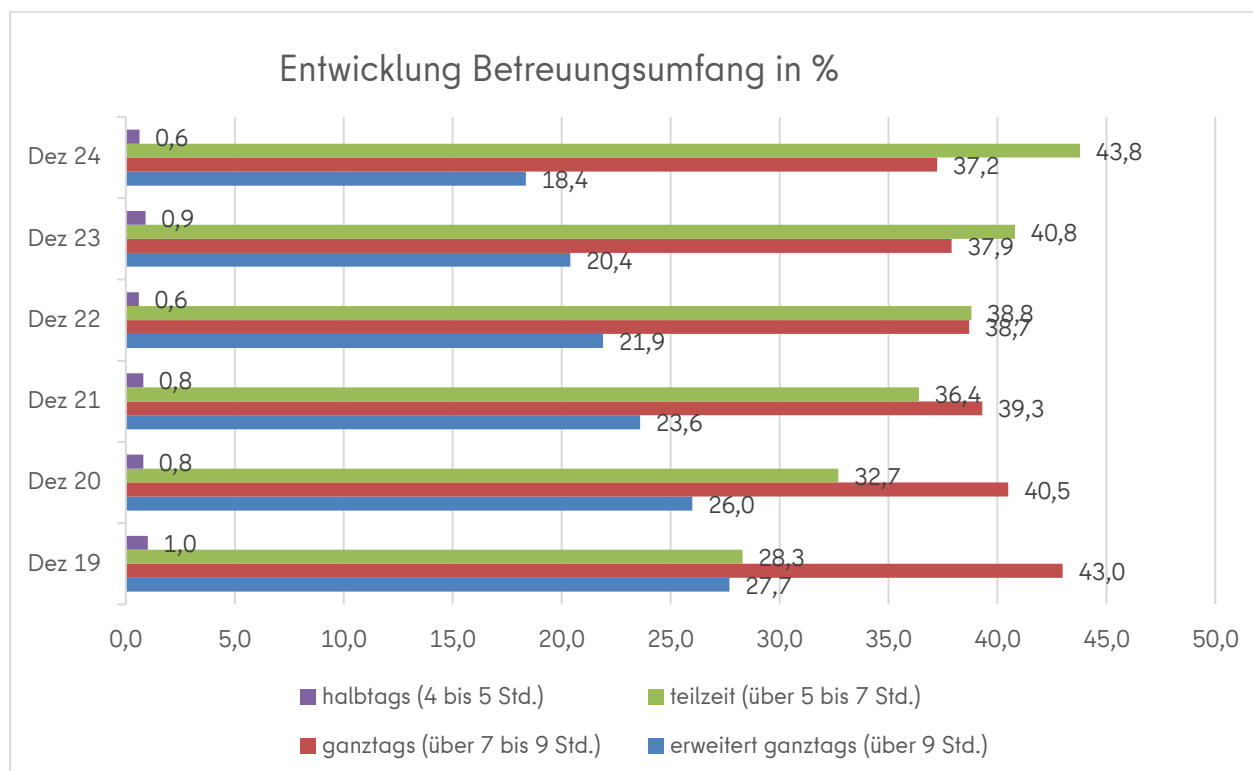
Wie bereits in den Jahren davor zeigt sich in Lichtenberg auch zum Jahresende 2024 ein negativer Zugangssaldo. Das heißt es werden mehr Lichtenberger Kinder in einem anderen Bezirk betreut, als Kinder aus anderen Bezirken in einer Lichtenberger Kita.

Insgesamt ist die Zahl der Belegungsmobilität auch zum Jahresende 2024 weiter rückläufig. Die höchste Belegungsmobilität herrscht zwischen Lichtenberg und den Nachbarbezirken Bezirken Marzahn-Hellersdorf, Friedrichshain-Kreuzberg und Pankow. Lichtenberger Kitaplätze werden am häufigsten von bezirksfremden Kindern aus Marzahn-Hellersdorf belegt. Lichtenberger Kinder außerhalb des Bezirks werden am häufigsten in Friedrichshain-Kreuzberg und Pankow betreut.

Die Zugänge aus Friedrichshain-Kreuzberg und Pankow sind seit Jahren rückläufig, was auf eine günstigere Kitaplatzversorgung in diesen beiden Bezirken schließen lässt. Dies lässt sich zum einen mit dem Ausbau der Kitaplatzkapazitäten in den vergangenen Jahren begründen, aber vor allem auch mit dem Rückgang der Einwohner\*innen im Kitaalter.

Beim Blick in die Bezirksregionen kommt vor allem auch wieder der räumlichen Nähe eine besondere Bedeutung zu. Verstärkt wird die Belegungsmobilität darüber hinaus auch von einer guten verkehrlichen Erschließung. Die höchsten Zugangssaldi zeigen sich im Fennpfuhl (+122) und Karlshorst (+55), die geringsten Zugangssaldi in Alt- und Neu-Lichtenberg (-115) und Malchow, Wartenberg, Falkenberg (-107).

## 2.5 Entwicklung der Betreuungsumfänge im Bezirk Lichtenberg



Mit Ausnahme der Halbtagsbetreuung führen alle Betreuungsumfänge die Entwicklungen der letzten Jahre fort. Nach einer kurzen Trendumkehr zum Jahresende 2023 folgt dieser geringste Betreuungsumfang wieder dem Trend der Vorjahre und hat sich zum Jahresende 2024 weiter reduziert. Mit 0,6 % spielt sie in der Lichtenberger Kitalandschaft fast keine Rolle mehr.

Ein kontinuierlicher Aufwuchs zeigt sich hingegen bei der Teilzeitbetreuung, die zum Jahresende 2024 mit deutlichen Abstand die am häufigsten genutzte Betreuungsdauer darstellt.

Dem Rechtsanspruch auf Kindertagesbetreuung ab dem ersten vollendeten Lebensjahr wird mit dem Teilzeitbetreuungsgutschein entsprochen. Dieser wird auch von einer wachsenden Zahl von Familien, in denen Eltern keiner oder einer Teilzeiterwerbstätigkeit nachgehen, für ihre Kinder in Anspruch genommen. Die beiden längsten Betreuungsumfänge, ganztags und erweitert ganztags, entwickelt sich entsprechend des Trends der letzten Jahre und haben sich auch zum Jahresende 2024 weiter reduziert.

Im Gesamtbild zeigt sich, dass eine Betreuungsdauer zwischen 5 und 9 Stunden am häufigsten genutzt wird.

Bei akutem Personalmangel besteht für Kitas die Möglichkeit nach Rücksprache mit der Kitaaufsicht bei SenBJF ihre Öffnungszeiten temporär zu reduzieren. Als möglicher Einflussfaktor auf die Veränderungen der Betreuungsumfänge ist dieser Umstand weiterhin im Blick zu behalten.

## 2.6 Entwicklung der integrativen Betreuung für Kinder mit Behinderung

	<b>Erhöhter Förderbedarf Typ A</b>	<b>Wesentlich erhöhter Förderbedarf Typ B</b>	<b>gesamt</b>
12/2015	576	111	687
12/2016	632	114	746
12/2017	575	103	668
12/2018	584	92	676
12/2019	607	76	683
12/2020	554	88	642
12/2021	484	85	569
12/2022	480	85	565
12/2023	512	123	635
12/2024	465	122	587

Die Zahl der Verträge in einer Lichtenberger Kita mit erhöhtem Förderbedarf Typ A sind zum Jahresende 2024 im Vergleich zum Vorjahr wieder rückläufig. Diese Entwicklung ist allerdings hauptsächlich verwaltungstechnischen Abläufen geschuldet. Derzeit besteht ein Bearbeitungsstau bei den Bewilligungsverfahren, der sukzessive abgearbeitet wird.

Im Bereich des wesentlich erhöhten Förderbedarf Typ B ist nicht von einem verwaltungstechnischen Bearbeitungsstau auszugehen. Die leichte Reduktion im Vergleich zum Vorjahr zeigt demnach ein realistisches Bild dieser Merkmalsgruppe.

Die Analyse dieser Zahlen ist Teil weiterer Prüfungen verschiedener Fachgremien auf Bezirks- und Landesebene.

	<b>belegte Plätze in Lichtenberger Kitas</b>	<b>Anzahl der Verträge mit Integrationsstatus (gesamt - A und B Status)</b>	<b>Anteil der Verträge mit I-Status gemessen an der Gesamtbelegung</b>
12/2015	12.373	687	5,6 %
12/2016	13.511	746	5,5 %
12/2017	13.648	678	5,0 %
12/2018	13.900	676	4,8 %
12/2019	14.380	683	4,8 %
12/2020	14.837	642	4,3 %
12/2021	15.370	569	3,7 %
12/2022	15.516	565	3,6 %
12/2023	15.222	635	4,2 %
12/2024	14.801	587	4,0 %

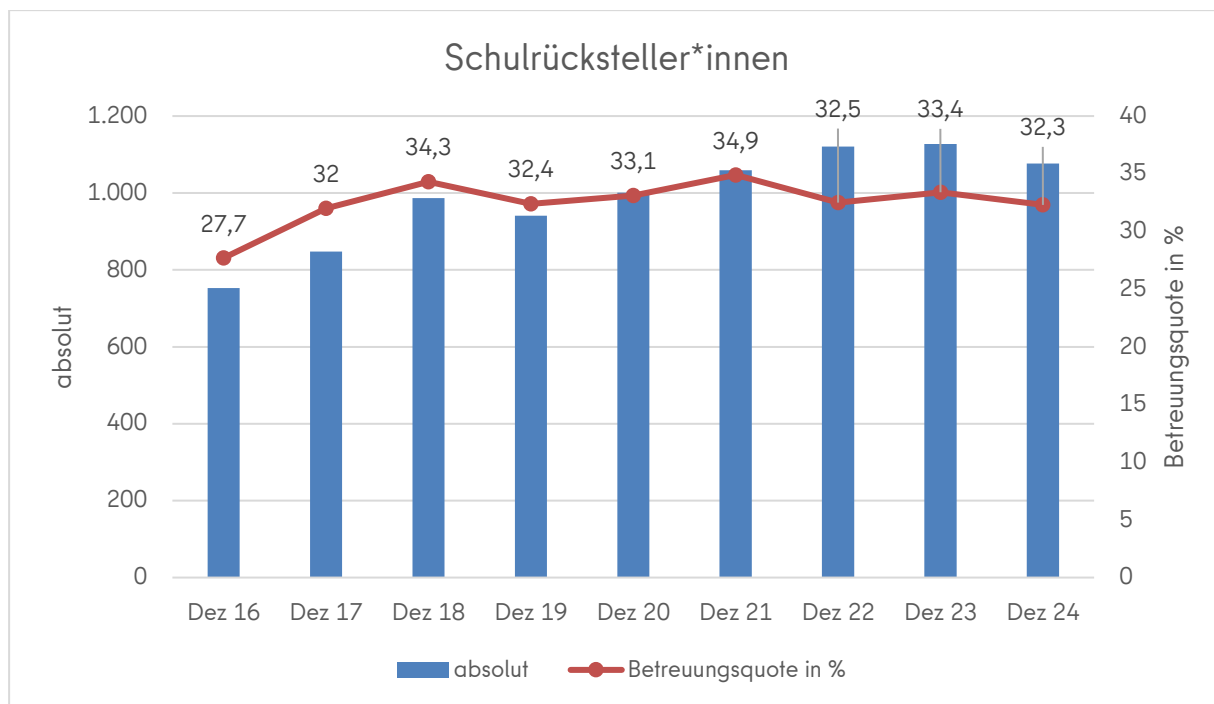
Der Anteil der Verträge mit I-Status im Verhältnis zu allen belegten Plätzen in Lichtenberger Kitas hat sich zum Jahresende 2024 wieder reduziert. Sowohl die Gesamtzahl der belegten Plätze als auch die Zahl der Verträge im Vergleich zum Vorjahr ist zurückgegangen. Der prozentuale Rückgang der Vertragszahl mit Integrationsstatus (7,6 %) übersteigt den Rückgang belegter Plätze (2,8 %). Auch aufgrund des benannten Bearbeitungsstaus von Verträgen mit Integrationsstatus A kann keine Aussage hinsichtlich der relativen Reduktion oder Erhöhung besonderer kindlicher Förderbedarfe getroffen werden.

## **2.7 Entwicklung der Schulrückstellungszahlen**

Bei Schulrücksteller\*innen handelt es sich um Kinder im Alter von 6 - unter 7-Jahren, die bereits schulpflichtig sind, jedoch aus verschiedenen, ihre Entwicklung betreffenden Gründen noch nicht eingeschult werden können. Die Schulpflicht wird für diese Kinder mit dem Besuch einer Kita oder in Einzelfällen in einer Kindertagespflegestelle an einem anderen Ort erfüllt und ist daher verpflichtend.

Die Zahl der vom Schulbesuch zurückgestellten Kinder hat somit auch direkten Einfluss darauf, wie viele Betreuungsplätze im Sommer für nachwachsende Jahrgänge frei werden und ist daher gesondert beobachtungsrelevant.

Eine besondere Herausforderung ergibt sich in Konstellationen, bei denen Kinder mit Schulrückstellung bisher noch über keinen Betreuungsplatz verfügen. Das kann der Fall sein, wenn vorher keine Kita besucht wurde, z. B. bei Zuzug oder wenn in der bisherigen Kita kein Platz mehr zur Verfügung steht.



Zum Jahresende 2024 besuchen 1.077 Lichtenberger Kinder im Alter von 6 - unter 7 Jahren eine Einrichtung der vorschulischen Tagesbetreuung. Damit reduziert sich dieser Wert erstmals seit 2022 wieder und liegt leicht oberhalb der Anzahl der Schulrücksteller\*innen im Jahr 2021. Neben der absoluten Zahl der Schulrücksteller\*innen in einer Tagesbetreuungseinrichtung ging auch das EW-Ist in dieser Altersgruppe zum Jahresende 2024 weiter zurück.

Der Anteil dieser Altersgruppe zeigt ebenfalls erstmals wieder eine sinkende Tendenz und liegt auf dem niedrigsten Wert seit 2017.

Neben den 1.077 Kindern im Alter von 6 - unter 7-Jahren besuchen zum Jahresende 2024 noch 27 Kinder über 7 Jahre eine Kita.

## 2.8 Exkurs: Fachkräftesituation in Kindertagesstätten

Die Situation der Fachkräfte, die in Kindertagesstätten tätig sind, verändert sich spürbar. Auch im Bezirk Lichtenberg ist die Nachfrage nach Kitaplätzen in verschiedenen Gebieten gesunken. Für die pädagogischen Fachkräfte lässt das eine positive Veränderung erwarten. Die in den letzten Jahren physisch und psychisch besonders herausfordernde Arbeitssituation könnte in den nächsten Jahren eine Entspannung erfahren.

Die Bertelsmann Stiftung veröffentlichte Mitte 2024 eine Studie zum Krankenstand in Berufen der Kinderbetreuung und -erziehung.<sup>7</sup> Dafür wurde auf für das gesamte Bundesgebiet vorliegende Krankenkassendaten zurückgegriffen. Sie beschreibt, dass im Jahr 2023 die Zahl der krankheitsbedingten Ausfallzeiten von Kitapersonal bundesweit bei 30 Tagen lag. Das entspricht einem Plus von 26 % zwischen 2021 und 2023. In Berlin lag der Wert in 2023 mit 35,7 Tagen sogar noch höher. In dieser Situation kommt es zunehmend vor, dass die Betreuung der Kinder nicht über die ganze

<sup>7</sup> Vgl.: Krankenstand in Berufen der Kinderbetreuung und -erziehung. Eine Auswertung von Krankenkassendaten. Gütersloh, 2024.

Öffnungszeit gewährleistet werden kann. Die Folge davon ist, dass Öffnungszeiten und damit Betreuungszeiten eingeschränkt werden. Diese Situation stellt alle Beteiligten vor große Herausforderungen. Zahlen des Ländermonitorings frühkindliche Bildungssysteme 2023 für Berlin<sup>8</sup> zeigen auf, dass lediglich 35 % der Kita-Teams in Berlin über eine Fachkräftequote von mindestens 82,5 % verfügen. Die damit verbundene langanhaltende Überlastung sorgt für erheblichen Herausforderungen im gesamten Kitasystem und wirkt sich auch auf die Arbeitszufriedenheit der Beschäftigten aus.

Der sich daraus ergebende Handlungsbedarf wurde durch verschiedene Maßnahmen durch die Senatsverwaltung für Bildung, Jugend und Familie bearbeitet. Erste Handlungsschritte wurden geplant und angekündigt. Ab dem 1. Januar 2026 soll der Fachkraft-Kind-Schlüssel für Kinder unter drei Jahren um 0,5 pro Vollzeitäquivalent (VZÄ) gesenkt werden. Ab dem 1. August 2026 ist eine weitere Senkung um 0,5 Kinder pro VZÄ vorgesehen. Diese Maßnahmen dienen der Verbesserung der Betreuungsqualität und gleichzeitig können dadurch Fachkräfte im System gehalten werden, deren Arbeitsbedingungen sich damit auch verbessern. Weiterhin ist geplant, zwei zusätzliche Tage für Weiterbildungen des gesamten Teams zur Verfügung zu stellen.

Es wird zudem viele fachliche Veränderungen im Berliner Kitabereich geben, denn das System ist spürbar im Wandel begriffen. Viele Herausforderungen stehen allen in Kindertagesstätten tätigen Fachkräften bevor.

Das Berliner Bildungsprogramm für Kindertagesstätten wird derzeit überarbeitet. Die Veröffentlichung der neuen Version wird auf Herbst 2026 orientiert.

Gleichzeitig wurde mit BeoKiz ein wissenschaftlich fundiertes Verfahren zur Beobachtung, Dokumentation und Einschätzung im Kita-Alltag entwickelt. Dokumentation, ganzheitliche Beobachtung und die Einschätzung kindlicher Entwicklungs- und Lernprozesse sind zentrale Kernpunkte des neuen Verfahrens. Derzeit wird in der Berliner Kitalandschaft zu diesem Verfahren geschult. Der offizielle Start war bereits im letzten Jahr. BeoKiz wird das Sprachlerntagebuch (SLT) sowie die Qualifizierte Statuserhebung der Sprachentwicklung (QuaSta) ablösen. Es wurde eine Übergangszeit eingeplant, in der noch alle Instrumente genutzt werden können und nebeneinander bis zum Zeitpunkt der Ablösung im Arbeitsalltag existieren. Der Implementierungsprozess von BeoKiz soll zum Kitajahr 2027/28 abgeschlossen sein.

Auch rechtliche Anpassungen werden in der Kitalandschaft für Veränderungen sorgen. Die geplante Überarbeitung des Kindertagesförderungsgesetzes (KitaFöG) und die damit verbundenen notwendigen Anpassungen werden ihre Wirkung voraussichtlich ab 2026 entfalten (Inkrafttreten ist ab 01. Januar 2026 geplant). Schwerpunkte sind die Themen Personal, Zuschläge, Qualität.

Zusätzlich hat die SenBJF ein Modellprojekt „Kita-Sozialarbeit“ Anfang 2024 gestartet. Lichtenberg konnte mit zwei Projekten daran teilnehmen. Das Projekt war für zwei Jahre angelegt und sollte 2025 enden. Schon jetzt belegt die Evaluation des Jahres 2025, dass die Kita-Sozialarbeit Wirkung zeigt und viele Familien erreicht werden können. Ein positiver Effekt konnte auch in den Kita-Teams festgestellt werden. Es geht um sozialpädagogische Unterstützung für Familien und das pädagogische Team in der Kita in besonders schwierigen Beratungssituationen, aber vor allem um eine Begleitung von Kindern und deren Familien bei der Bewältigung herausfordernder Situationen in der Entwicklung der Kinder und im Familienkontext. Eine Weiterführung des Modellprojektes und die stufenweise Implementierung im Kitasystem von Berlin wird angestrebt. Zunächst ist die Weiterführung der bereits laufenden Projekte für das Jahr 2026 eingeplant.

---

<sup>8</sup> Vgl.: Ländermonitoring Frühkindliche Bildungssysteme 2023. Bertelsmann Stiftung. Gütersloh. 2024.

Das Kita-Chancenjahr soll allen Kindern noch bessere Bildungsperspektiven eröffnen. Der Willkommensgutschein wird den Zugang zur frühkindlichen Bildung erleichtern. Damit ist der Wunsch und der Auftrag verbunden, den Kindern insbesondere im Bereich Sprachförderung eine intensive Förderung zu ermöglichen, um den Übergang von der Kita in die Schule bestmöglich zu gestalten und die Voraussetzungen für die Schulfähigkeit zu schaffen.

Das Land Berlin arbeitet daran, auf die veränderten Bedarfe und Gegebenheiten in der der vorschulischen Kindertagesbetreuung zu reagieren. Mit Verbesserung der Rahmenbedingungen und der Verbesserung der Qualität in der frühkindlichen Bildung werden auch hoffentlich wieder mehr Menschen den Weg in den Erzieherberuf finden.

## 2.9 Neu eröffnete und erweiterte Kindertagesstätten

Im Berichtszeitraum (01.07.2024 - 31.06.2025) nahmen mehrere neue Kitas in Lichtenberg ihren Betrieb auf.

	LOR <sup>9</sup>	Träger/Einrichtung	Standort	Platzzahl lt. BE	Eröffnungstermin
1	11300721	FREUDE Kita Lichtenberg FREUDE Kindergärten Süd-Ost gGmbH	Rhinstr. 59A	40	17.07.2024
2	11501339	Kita Makiwka Zweimalzwölf gUG	Dönhoffstr. 2	25	20.03.2025
3	11300725	Kita Gudrunstraße Kindergärten NordOst - Eigenbetrieb von Berlin	Gudrunstr. 14	185	13.06.2025
<b>Summe</b>				<b>250</b>	

Folgende Kapazitätserweiterungen wurden im Berichtszeitraum an Lichtenberger Kitas vorgenommen.

	LOR <sup>9</sup>	Träger/Einrichtung	Standort	Kapazitätserweiterung lt. BE (Plätze)
1	11300725	Kita Laduschki Zweimalzwölf gUG	Fanninger Str. 37	+5
<b>Summe</b>				<b>+5</b>

Im Berichtszeitraum konnten in Lichtenberg durch Neubau und Erweiterung insgesamt 255 neue Kitaplätze geschaffen werden.

Darüber hinaus gibt es auch Kitas, die ihre Betriebserlaubnis im Berichtszeitraum reduziert haben.

<sup>9</sup> LOR - Lebensweltlich orientierte Räume (Regionales Bezugssystem im Land Berlin, Systematik für Lichtenberg siehe Anlage). Die LOR sind am 01.08.2006 per Senatsbeschluss als neue räumliche Grundlage für Planung, Prognose und Beobachtung demografischer und sozialer Entwicklungen in Berlin festgelegt worden. Anhand der Ziffern lässt sich systematisch die räumliche Position der Einrichtung zuordnen. Eine Aktualisierung der Zuschnitte und Nummerierung trat zum 01.01.2021 in Kraft. In Lichtenberg blieb die räumliche Abgrenzung der Bezirksregionen unverändert.

Neu geschaffene Kitaplatzkapazitäten werden in der Regel nicht sofort komplett belegt und ausgelastet. Die Belegung der angebotenen Plätze erfolgt sukzessive über einen längeren Zeitraum. Dies ist notwendig, um eine behutsame Eingewöhnungsphase für alle neu hinzukommenden Kinder zu ermöglichen. Diese Phase kann sich über mehrere Wochen bis zu Monaten erstrecken und ist hinsichtlich ihrer Dauer auch von weiteren Faktoren, wie der Verfügbarkeit von Fachpersonal, abhängig.

Für die kommenden Jahre ist die Inbetriebnahme weiterer Kitaplatzkapazitäten vorgesehen. Diese finden sich in den Maßnahmeplanungen auf Bezirksregionenebene aufgeschlüsselt ab Punkt 3.2.4ff.

## **2.10 Platzerweiterung in der Kindertagespflege und weitere Planungen**

Im Berichtszeitraum war die Versorgung mit Kindertagespflegeplätzen weiterhin leicht rückläufig. Drei Kindertagespflegepersonen beendeten ihre Arbeit. Eine Kindertagespflegeperson nahm den Dienst auf. Es haben sich nur wenige Personen für die Tätigkeit als Tagespflegeperson interessiert. Zwei Personen sind zum persönlichen Bewerbungsgespräch im Jugendamt erschienen, wobei ausschließlich Fachkräfte mit pädagogischen Vorerfahrungen vorstellig geworden sind. Vordergründig stellten die aktuell rückläufige Geburtenzahl, aber auch persönliche Gründe ein Hindernis dar, um die Tätigkeit als Tagespflegeperson aufzunehmen. Die nicht ausreichend gesicherte Platzbelegung in der Kindertagespflege ist aktuell ein präsent Thema.

Auch die Stagnation der Platzerweiterung in der Kindertagespflege ist den schmalen Ressourcen auf dem Wohnungsmarkt einerseits und der angespannten Belegungssituation in der Kindertagespflege andererseits geschuldet. Ein Austausch zwischen Jugendamt und einem Wohnungsbauträger findet weiterhin statt, jedoch verzögert sich die Fertigstellung des Wohnungsneubaus (B-Plan 11-161) in der Bezirksregion Karlshorst noch immer auf einen noch nicht konkretisierten Zeitpunkt. Dort können perspektivisch drei Kindertagespflegestellen mit 24 Plätzen integriert werden. Weitere Räumlichkeiten eines anderen Wohnungsbauträgers sind in der Bezirksregion Neu-Hohenschönhausen Süd geplant. Das Jugendamt und der Wohnungsbauträger, stehen im konstanten Austausch zur Planung und Fertigstellung. Einer dieser Wohnungsneubauten mit Tagespflegestelle soll bereits im Juni 2026 fertiggestellt werden, die Fertigstellung des weiteren Neubaus voraussichtlich im Jahr danach. Eine neue Räumlichkeit für eine Kindertagespflegestelle konnte im August 2024 in der Bezirksregion Friedrichsfelde Süd fertig gestellt werden.

Der Bereich Kindertagespflege kämpft im Zuge des Wohnungsmangels mit erschwerten Bedingungen bei der Anmietung von Wohnraum. Die Wohnungsämter wenden das Zweckentfremdungsverbotsgesetz entsprechend der gesetzgeberischen Intention restriktiv an. Dies stellt auch eine Hürde für die Einrichtung von Tagespflegestellen dar. Das Jugendamt Lichtenberg hat mit dem Lichtenberger Wohnungsamt Verabredungen dazu getroffen, wie die Ansiedlung von Kindertagespflege unterstützt werden kann.

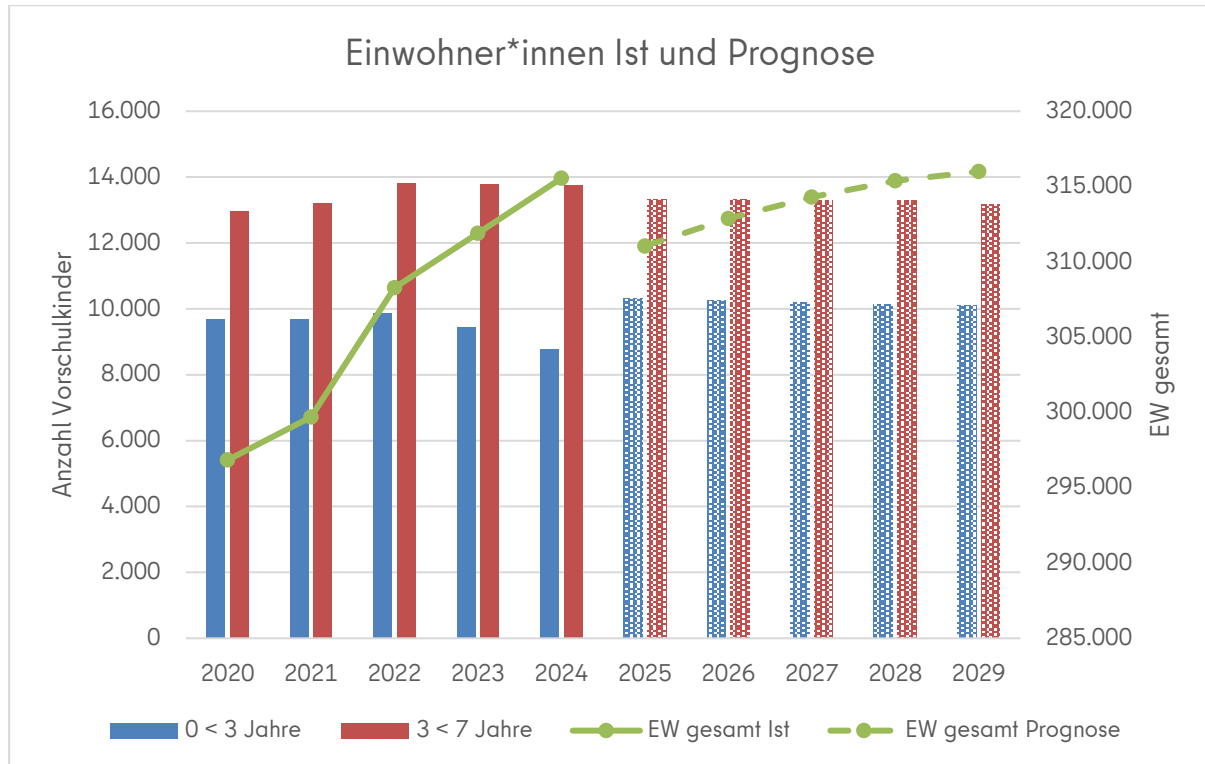
Zum Ende des Kitajahres 2024/2025 reduzierte sich die Nachfrage nach Betreuungsplätzen in der Kindertagespflege zum Vorjahr erneut. Die nicht vollständige Belegung der neueröffneten aber auch länger bestehende Kindertagespflegen, ist auf den Geburtenrückgang der vergangenen zwei Jahre zurückzuführen. Eine positive Entwicklung wird aber angestrebt, sodass der Bereich der Kindertagespflege weiter ausgebaut werden kann. Denn Tagespflege kann auch Kinder betreuen, die

vom Kitasystem bisher nicht erreicht werden. Das Jugendamt ist auch weiter bemüht, neue Tagespflegepersonen zu gewinnen und bei der Suche von Räumlichkeiten zu unterstützen, als auch die etablierten Tagespflegepersonen hinsichtlich der Belegungssituation zu stärken.

### 3 Bestands- und Bedarfsanalyse an Betreuungsangeboten im Bezirk Lichtenberg und in den Bezirksregionen

#### 3.1 Bevölkerungs- und Bedarfsentwicklung im Bezirk Lichtenberg gesamt

##### 3.1.1 Bevölkerungsentwicklung



Einfarbige Balken und Linie = Ist-Entwicklung

Schraffierte Balken und Linie = Bevölkerungsprognose

Ein Abgleich der Ist-Werte mit den Annahmen der Bevölkerungsprognose ist notwendig, um die Passgenauigkeit der im KEP berechneten prognostizierten Versorgungssituation zu beurteilen.

Die Zahl der Kinder im Vorschulalter ist sowohl für die jüngere (0 - unter 3 Jahre) als auch für die ältere Altersgruppe (3 - unter 7 Jahre) rückläufig. Zum Jahresende 2024 zeigt sich mit 22.530 Personen unter 7-Jährigen ein neuer Tiefstwert. Entgegen diesen Trends wächst die Zahl der EW gesamt weiter an und liegt zum betrachteten Zeitpunkt bereits deutlich oberhalb der Annahmen der Bevölkerungsprognose für die nächsten Jahre.

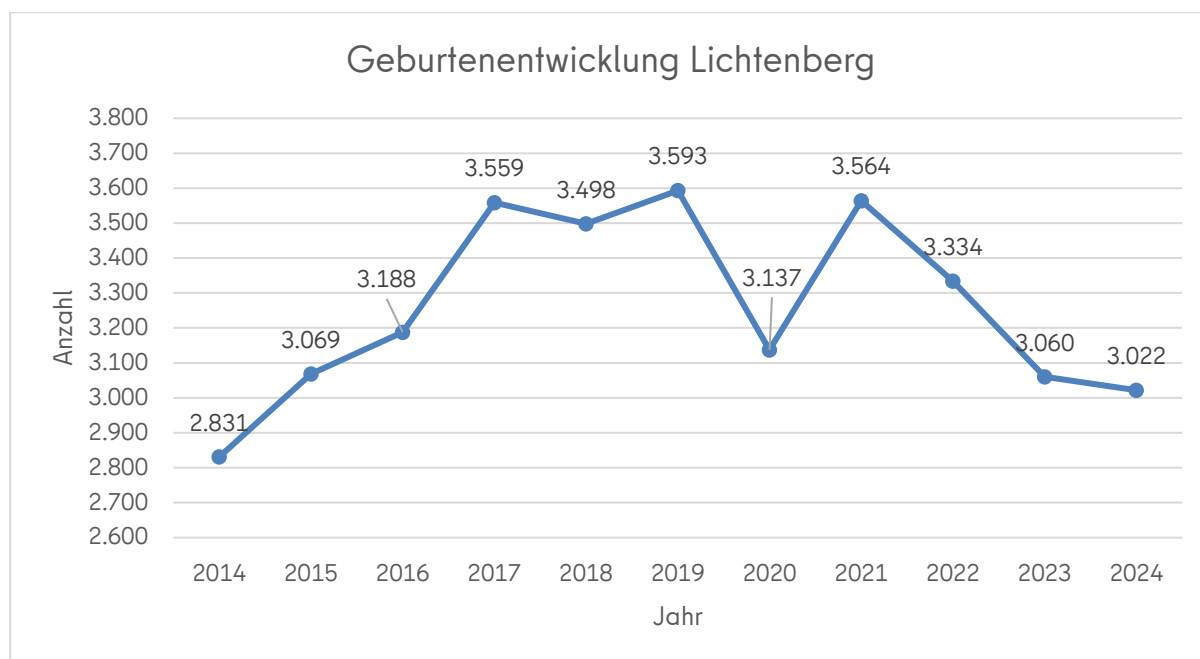
Im Abgleich der Ist-Entwicklung zur Bevölkerungsprognose zum Stand 31.12.2024 zeigt sich für die Kinder im Vorschulalter ein negativer Wert. Das Einwohner\*innen Ist der unter 7-Jährigen unterschreitet die Prognose zum Jahresende 2024 mit -1.090 Personen deutlich. Damit hat sich die Abweichung im Vergleich zum Vorjahr (Ist 31.12.2023 zur Bevölkerungsprognose 2023) noch einmal mehr als verdoppelt (31.12.2023: -515).

Beim Blick in die Bezirksregionen zeigt sich ein differenziertes Bild. Es liegen zum Jahresende 2024 mehr Bezirksregionen unterhalb der Bevölkerungsprognose als noch im Vorjahresabgleich und in fast allen dieser BZR hat sich diese Abweichung weiter vergrößert. Zu den bisherigen 6 BZR sind zum Jahresende 2024 Neu-Hohenschönhausen Süd und Karlshorst dazugekommen. Die stärksten Unterschreitungen finden sich in Neu-Lichtenberg (-508), in Alt-Hohenschönhausen Süd (-260) und in Alt-Hohenschönhausen Nord (-253). Die Rolle, die möglicherweise verspätet umgesetzte Wohnungsneubauvorhaben auf diese Entwicklung spielen, wäre zu prüfen. Auch hierbei wird die neue Bevölkerungsprognose aktualisierte Erkenntnisse liefern.

Weiterhin gibt es aber auch 5 Bezirksregionen, bei denen das Ist die Prognose zum Jahresende 2024 übersteigt. Während 3 davon relativ nah an der Prognose liegen, lässt sich in Alt-Lichtenberg (+145) und Malchow, Wartenberg, Falkenberg (+136) eine deutliche Abweichung der Kinderzahl im Vorschulalter feststellen.

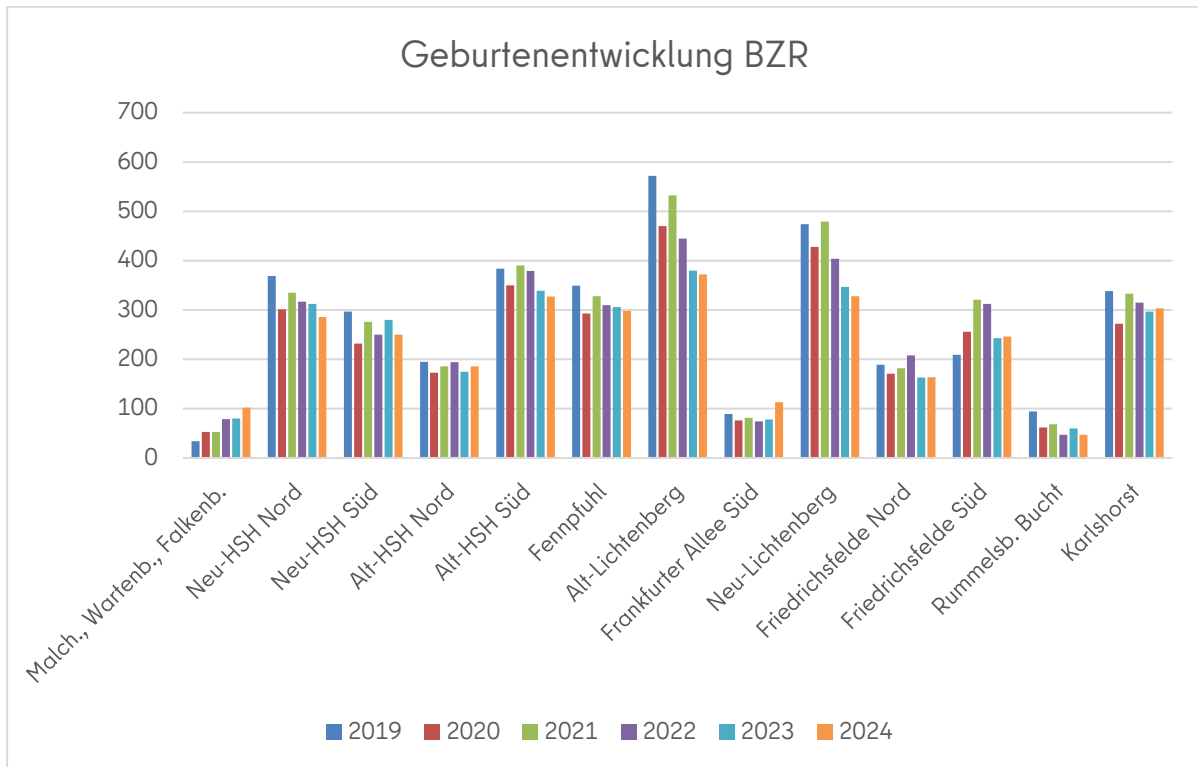
Ein ähnliches Bild zeigt sich auch beim Abgleich des Ist 2024 mit den Angaben aus der Bevölkerungsprognose 2025. In sieben BZR liegt das Ist der unter 7-Jährigen zum Jahresende 2024 teilweise so stark unterhalb der Prognose für 2025, dass es sehr unwahrscheinlich ist, dass die Prognosewerte zum Jahresende 2025 noch erreicht werden.

Neben verschiedenen weiteren Faktoren wie z. B. Zu- und Abwanderungen hat die Zahl der Geburten einen erheblichen Einfluss auf die Stärke gegenwärtiger und zukünftiger Kitajahrgänge. Mit der starken Richtungsänderung und der hohen Dynamik des Geburtenrückgangs der letzten Jahre ist es notwendig, die Entwicklung der Geburtenzahl der letzten Jahre vertiefter zu betrachten.



Die Zahl der Geburten in Lichtenberg ist auch im Jahr 2024 weiter gesunken.<sup>10</sup> Während sie 2023 noch bei 3.060 lag, reduzierte sie sich 2024 um 38 Kinder auf 3.022. Beim Blick in die Vergangenheit zeigt sich eine Verringerung der Dynamik. Der Wert 2024 liegt nun unterhalb der Anzahl von 2015, aber noch oberhalb des Niveaus von 2014.

<sup>10</sup> Vgl.: Amt für Statistik Berlin-Brandenburg. Statistischer Bericht A II 11 - j / 24, A III 11 - j / 24. S.15 und eigene Berechnungen.



Beim Blick in die Bezirksregionen<sup>11</sup> zeigt sich der Geburtenrückgang der letzten Jahre vor allem in den Bezirksregionen Alt-Lichtenberg und Neu-Lichtenberg. Nachdem der kleine Aufwärtstrend im Jahr 2021 fast allen Lichtenberger BZR betraf, sank die Geburtenzahl anschließend in den meisten BZR wieder deutlich ab. Lediglich in den Bezirksregionen Malchow, Wartenberg, Falkenberg (seit 2018 mit Stagnation in den Jahren 2020 und 2021) als auch in der Frankfurter Allee Süd (seit 2022) wächst die Zahl der Geburten weiterhin kontinuierlich, wenn auch auf einem niedrigen Niveau, an.

<sup>11</sup> Datengrundlage: Amt für Statistik Berlin-Brandenburg. Datenpool Berlin (PRISMA). Bewegungsdaten Einwohnerregister. Datenstand jeweils zum 31.12. und eigene Berechnungen.

### 3.1.2 Bedarfsentwicklung

Bevölkerung	Alter	Ist 2022	Ist 2023	Ist 2024	Prognose 2025	Prognose 2026	Prognose 2027	Prognose 2028
Realentwicklung <sup>12</sup>	0 < 1 <sup>13</sup>	2.779	2.763	2.668				
	1 < 3	7.104	6.677	6.122				
	0 < 3	9.883	9.440	8.790				
	3 < 6	10.351	10.414	10.406				
	0 < 6	20.234	19.854	19.196				
	6 < 7	3.449	3.373	3.334				
	0 < 7	23.683	23.227	22.530				
	Bezirk	308.286	311.881	315.548				
Kleinteilige Schätzung der Prognose <sup>14</sup>	0 < 3				10.309	10.246	10.187	10.141
	3 < 6				9.984	10.009	10.067	10.003
	6 < 7				3.333	3.303	3.221	3.298
	0 < 7				23.626	23.558	23.476	23.441
Platzbedarf bei 75 % Betreuungsquote					17.720	17.669		
Angebotene Plätze am 31.12. d. Vj. <sup>4</sup>					16.562	17.360		
Differenz angebotene Plätze zum Platzbedarf 31.12. d. Vj.					-1.158	-309		
Angebotene Plätze am 30.06.					17.116	17.617		
Differenz angebotene Plätze zum Platzbedarf am 30.06.					-604	-52		
Angebotene Plätze am 31.12. (Planung) <sup>15</sup>					17.360	17.958		
<b>Differenz angebotene Plätze zum Platzbedarf am 31.12.</b>					<b>-360</b>	<b>289</b>		

Für das Jahresende 2025 lässt sich für den Bezirk Lichtenberg zunächst weiterhin ein ungedeckter Bedarf an Kitaplätzen prognostizieren. Dieser fällt höher aus als noch im KEP 2024 angenommen. Dies ist hauptsächlich auf eine verspätete Inbetriebnahme neuer Kitas zurückzuführen. Bis zum Jahresende 2026 ist von einem erheblichen Aufwuchs der angebotenen Plätze auszugehen, was sich in einer erstmalig prognostisch positiven rechnerischen Versorgungsbilanz niederschlägt. Ein Teil dieser neuen Kitaplatzkapazitäten wird in Verbindung mit Wohnungsneubau zur Ablösung der Wohnfolgebedarfen entstehen.

Zu beachten ist, dass sich die 80 - 100 für Lichtenberger Kinder verfügbaren Platzkapazitäten in der Kita Glasbläserallee 7 (Friedrichshain-Kreuzberg) hierbei rechnerisch nicht abbilden.

Sowohl in der Gesamtschau der unter 7-Jährigen, als auch bei den unter 3-Jährigen liegt die Zahl der Lichtenberger Kinder im Vorschulalter beim Ist teilweise deutlich unterhalb der amtlichen Bevölkerungsprognose.

Es kann also davon ausgegangen werden, dass sich die Versorgungsbilanz etwas günstiger darstellt, als in der Prognose berechnet.

<sup>12</sup> Datengrundlage: Amt für Statistik Berlin-Brandenburg. Melderechtlich registrierte Einwohner am Ort der Hauptwohnung. Datenstand jeweils 31.12. und eigene Berechnungen.

<sup>13</sup> Nachmeldung der Einwohnerämter bis März des Folgejahres wurden nicht berücksichtigt.

<sup>14</sup> Vgl.: Kleinräumige Schätzung der amtlichen Bevölkerungsprognose für Berlin und die Bezirke 2021 - 2040, SenSBW und SenBJF.

<sup>15</sup> Hier wurden nur Kapazitätserweiterungen und Neueröffnungen für das 2. Halbjahr einberechnet, deren Realisierung als sicher gilt.

Mit Zugrundelegung der neuen amtlichen Bevölkerungsprognose im KEP 2026 ist von einer geringeren Abweichung zwischen Ist und prognostisch erwarteter Bevölkerungsentwicklung auszugehen.

### 3.2 Bezirksregion Malchow, Wartenberg, Falkenberg

#### 3.2.1 Bestandsanalyse

LOR <sup>9</sup>	Einrichtung	Adresse	Platzzahl lt. Betriebs-erlaubnis	Angebotene Plätze	belegte Plätze	davon: Lichtenberger Kinder
11100101	Kita Storchenkinder (Malchow) Kindergärten NordOst - Eigenbetrieb von Berlin	Dorfstr. 37	50	50	46	36
11100101	Kita Hummelwiese (Wartenberg) Kindergärten NordOst - Eigenbetrieb von Berlin	Dorfstr. 4A	36	36	36	32
11100101	Kita Vogelnest (Wartenberg) Eventus-BILDUNG e. V.	Dorfstr. 19	205	205	145	134
11100102	Kita Falkenberg Kindergärten NordOst - Eigenbetrieb von Berlin	Dorfstr. 5	50	50	48	43
11100102	Kath. Kita St. Konrad von Parzham Kitas im Erzbistum Berlin - Zweckverband der kath. KG	Ahrensfelder Chaussee 79-81	60	60	52	22
<i>Bezirksregion Malchow, Wartenberg, Falkenberg</i>			<i>401</i>	<i>401</i>	<i>327</i>	<i>267</i>

Stand: 30.06.2025.

Ergänzt wird die Tagesbetreuung durch 1 Kindertagespflegestelle mit 5 Plätzen.

Am 30.06.2025 beträgt die Kapazitätsauslastung 81,5 %.

#### 3.2.2 Entwicklung Betreuungsquoten in Kita und Tagespflege

am 31.12.	Altersgruppe			
	0 - unter 1	1 - unter 3	3 - unter 6	0 - unter 6
2018	4,5	62,3	74,0	57,9
2019	2,6	65,7	75,5	61,9
2020	4,5	65,1	70,8	56,7
2021	0,0	63,9	71,7	57,9
2022	0,0	76,9	76,5	67,0
2023	1,8	76,0	93,3	76,6
2024	0,0	72,3	89,7	70,9

Angaben in Prozent.

In der Bezirksregion Malchow, Wartenberg, Falkenberg haben sich die Betreuungsquoten aller Altersgruppen zum Jahresende 2024 reduziert.

Besonders hervorzuheben ist das Absinken der Betreuungsquote der unter 1-Jährigen auf 0,0 %, während Malchow, Wartenberg, Falkenberg eine der wenigen Lichtenberger Bezirksregionen ist, in denen die Zahl der Geburten weiter anwächst. Auch wenn Familien mit Kindern in diesem Alter aus

verschiedenen Gründen noch keinen Kitaplatz in Anspruch nehmen und der Rechtsanspruch erst ab dem vollendeten ersten Lebensjahr gilt, ist es wichtig auch für diese Altersgruppe Kitaplätze vorzuhalten.

Bis auf die Altersgruppe der 1- unter 3-Jährigen liegen alle weiteren Betreuungsquoten unterhalb des Bezirkswerts.

### 3.2.3 Bedarfsanalyse

Bevölkerung	Alter	Ist 2022	Ist 2023	Ist 2024	Prognose 2025	Prognose 2026	Prognose 2027	Prognose 2028
Realentwicklung <sup>12</sup>	0 < 1 <sup>13</sup>	59	56	72				
	1 < 3	160	150	137				
	0 < 3	219	206	209				
	3 < 6	251	255	262				
	0 < 6	470	461	471				
	6 < 7	68	67	94				
	0 < 7	538	528	565				
Bezirksregion	6.392	6.420	6.451					
Kleinteilige Schätzung der Prognose <sup>14</sup>	0 < 3				178	176	177	178
	3 < 6				185	186	188	188
	6 < 7				65	63	61	64
	0 < 7				428	424	426	430
Platzbedarf bei 75 % Betreuungsquote					321	318		
Angebotene Plätze am 31.12. d. Vj. <sup>4</sup>					400	401		
Differenz angebotene Plätze zum Platzbedarf 31.12. d. Vj.					79	83		
Angebotene Plätze am 30.06.					401	401		
Differenz angebotene Plätze zum Platzbedarf am 30.06.					80	83		
Angebotene Plätze am 31.12. (Planung) <sup>15</sup>					401	401		
<b>Differenz angebotene Plätze zum Platzbedarf am 31.12.</b>					<b>80</b>	<b>83</b>		

Für die Jahre 2025 und 2026 lässt sich für die Bezirksregion Malchow, Wartenberg, Falkenberg eine dem rechnerischen Bedarf entsprechende Versorgungssituation prognostizieren.

Zu beachten ist jedoch, dass das Ist der Kinder im Vorschulalter den prognostizierten Werten seit längerem übersteigt. Gut 130 unter 7-Jährige mehr leben zum Jahresende 2024 in der Bezirksregion als angenommen.

Das heißt die tatsächliche Versorgungssituation fällt etwas weniger günstiger aus, als auf Basis der Bevölkerungsprognose angenommen.

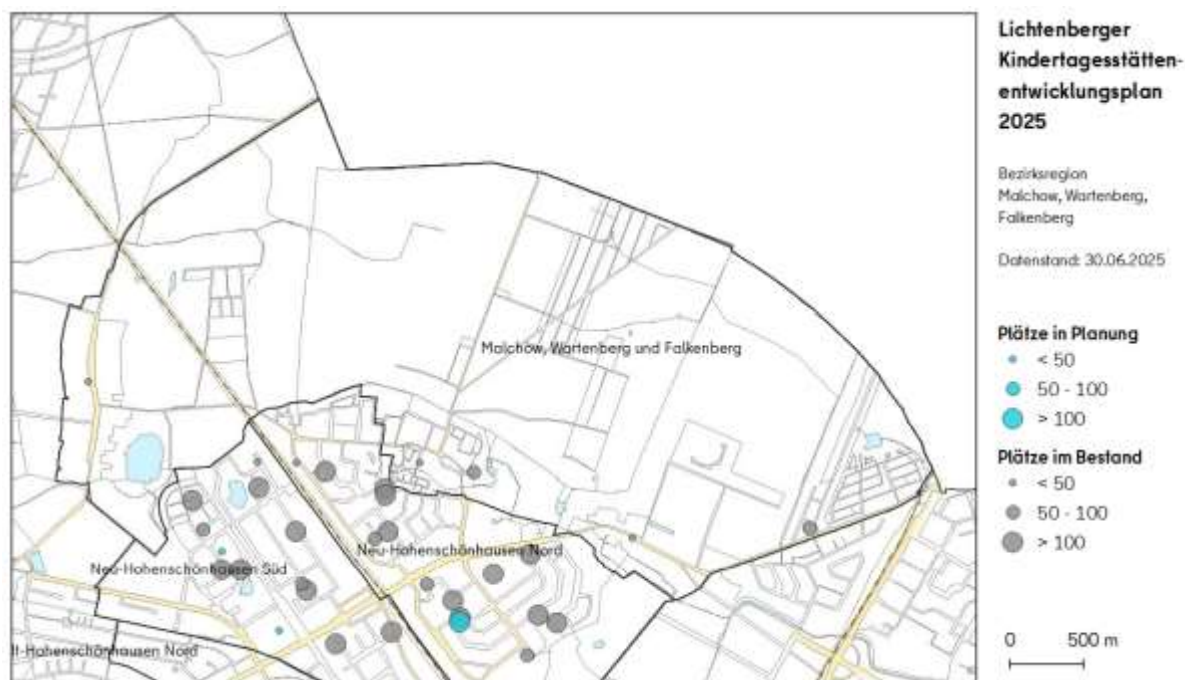
### 3.2.4 Maßnahmeplanungen

In dieser Bezirksregion sind derzeit keine konkreten Maßnahmen mit Fertigstellung bis 2029 in Planung.

Die Umsetzung der Kita im Kontext des Wohnungsbauvorhabens B-Plan XXII-39, Am Gehrensee ist entgegen früherer Annahmen erst nach 2029 zu erwarten.

Datenstand Maßnahmeplanung mit Abfrage bei den Kitaträgern, Bauinvestor\*innen und weiteren Kooperationspartner\*innen: 30.06.2025.

### 3.2.5 Übersichtskarte Bestand und Maßnahmeplanung in der Bezirksregion



### 3.3 Bezirksregion Neu-Hohenschönhausen Nord

#### 3.3.1 Bestandsanalyse

LOR <sup>9</sup>	Einrichtung	Adresse	Platzzahl lt. Betriebs-erlaubnis	angebotene Plätze	belegte Plätze	davon: Lichtenberger Kinder
11100203	Kita Wiesenhüpfer Kietz für Kids gGmbH	Wartiner Str. 77	106	106	104	98
11100203	Krippe Grashüpfer und Kita Glühwürmchen KLAX gGmbH	Biesenbrower Str. 61	180	180	165	144
11100203	Kita Löwenzahn Kinder in Bewegung (KiB) gGmbH	Falkenberger Chaussee 120	180	143	148	138
11100203	Kita Farbenfroh Step Kids Kitas gGmbH	Welsestr. 1-3d	174	174	143	119
11100204	Kita Warnitzer Straße BIK e. V.	Warnitzer Str. 9/11	180	128	130	117
11100204	Kita Bunte Spieltruhe Kindergärten NordOst - Eigenbetrieb von Berlin	Randowstr. 41	170	70	66	65
11100204	Kita Sonnenblümchen Pad gGmbH	Vincent-Van-Gogh-Str. 38	85	85	69	54
11100204	Kita Traumwerkstatt Traumwerkstatt gGmbH	Warnitzer Str. 26	52	52	52	48
11100205	Kita Kreativhaus Sonnenblume urban kita gGmbH	Crivitzer Str. 16	213	213	171	155
11100205	Kunst-Kita ARTKI gGmbH	Demminer Str. 4	60	60	65	58

Lichtenberger Kindertagesstättenentwicklungsplan 2025  
vom Juni 2025

11100206	Kita Nido Piccolo Independent Living Stiftung Be- triebsteil Kindertagesstätten für Ber- lin	Neubranden- burger Str. 51/53	250	250	186	182
11100206	Kita kieke mal Independent Living Stiftung Be- triebsteil Kindertagesstätten für Ber- lin	Neubranden- burger Str. 47	120	68	69	66
11100206	Kita Kinderparadies Wirbelwind Verein für aktive Vielfalt e. V.	Warnemünder Str. 22	190	190	146	140
11100206	Kita Wartenzwerge KIDclever gUG	Egon-Erwin- Kisch-Str. 14	45	44	43	37
<i>Bezirksregion Neu-Hohenschönhausen Nord</i>			<i>2.005</i>	<i>1.763</i>	<i>1.557</i>	<i>1.421</i>

Stand: 30.06.2025.

In dieser Bezirksregion gibt es keine Kindertagespflegestelle.

Am 30.06.2025 beträgt die Kapazitätsauslastung 88,3 %.

Die kürzlich eröffnete Kita Welsestr. 1-3d hat ihre Kapazitäten nun sukzessive auf die geplante finale Größe erhöht.

### 3.3.2 Entwicklung Betreuungsquoten in Kita und Tagespflege

am 31.12.	Altersgruppe			
	0 - unter 1	1 - unter 3	3 - unter 6	0 - unter 6
2018	1,2	60,8	89,0	64,9
2019	0,3	63,1	87,9	65,6
2020	0,8	65,0	89,5	70,3
2021	0,8	68,6	92,7	74,2
2022	0,4	67,6	89,5	71,7
2023	0,3	66,6	91,0	70,6
2024	0,4	64,7	91,9	71,2

Angaben in Prozent.

Die Betreuungsquote in der Altersgruppe der 1 - unter 3-Jährigen setzt ihre negative Entwicklung seit 2022 auch zum Jahresende 2024 fort. Die Betreuungsquote hat sich weiter, um 1,9 %-Punkte, reduziert. In den übrigen Altersgruppen zeigt sich hingegen ein Aufwuchs im Vergleich zum Vorjahr. In dieser Neu-Hohenschönhausen Nord liegen die Betreuungsquoten aller Altersgruppen unterhalb des Bezirkswerts.

### 3.3.3 Bedarfsanalyse

Bevölkerung	Alter	Ist 2022	Ist 2023	Ist 2024	Prognose 2025	Prognose 2026	Prognose 2027	Prognose 2027
Realentwicklung <sup>12</sup>	0 < 1 <sup>13</sup>	267	297	267				
	1 < 3	698	661	671				
	0 < 3	965	958	938				
	3 < 6	1.234	1.154	1.123				
	0 < 6	2.199	2.112	2.061				
	6 < 7	389	411	380				
	0 < 7	2.588	2.523	2.441				
	Bezirksregion	30.227	30.680	30.968				
Kleinteilige Schätzung der Prognose <sup>14</sup>	0 < 3				1.084	1.075	1.079	1.088
	3 < 6				1.127	1.133	1.150	1.145
	6 < 7				399	382	370	390
	0 < 7				2.610	2.591	2.598	2.622
Platzbedarf bei 75 % Betreuungsquote					1.958	1.943		
Angebotene Plätze am 31.12. d. Vj. <sup>4</sup>					1.649	1.763		
Differenz angebotene Plätze zum Platzbedarf 31.12. d. Vj.					-309	-180		
Angebotene Plätze am 30.06.					1.763	1.763		
Differenz angebotene Plätze zum Platzbedarf am 30.06.					-195	-180		
Angebotene Plätze am 31.12. (Planung) <sup>15</sup>					1.763	1.893		
<b>Differenz angebotene Plätze zum Platzbedarf am 31.12.</b>					<b>-195</b>	<b>-50</b>		

Für das Jahresende 2025 lässt sich für die Bezirksregion Neu-Hohenschönhausen Nord ein ungedeckter Kitaplatzbedarf berechnen. Mit Umsetzung der geplanten Kitaerweiterung Randowstr. 41 reduziert sich dieser zum 31.12.2026 erheblich.

In Hinblick darauf, dass der Ist-Wert der Vorschulkinder 2024 die Bevölkerungsprognose für 2025 bereits deutlich unterschreitet, kann in Neu-Hohenschönhausen Nord von einer bedarfsgerechten Kitaplatzversorgung zum Jahresende 2026 ausgegangen werden.

Die Errichtung einer Unterkunft für Geflüchtete in der Klützer Str. 42 wird nicht weiterverfolgt.

### 3.3.4 Maßnahmeplanungen

Verschiedene Maßnahmen zur Erweiterung der Kitaplatzkapazitäten sind in Planung.<sup>16</sup>  
Folgende Vorhaben werden in der Bezirksregion bis zum Jahr 2029 fertiggestellt:

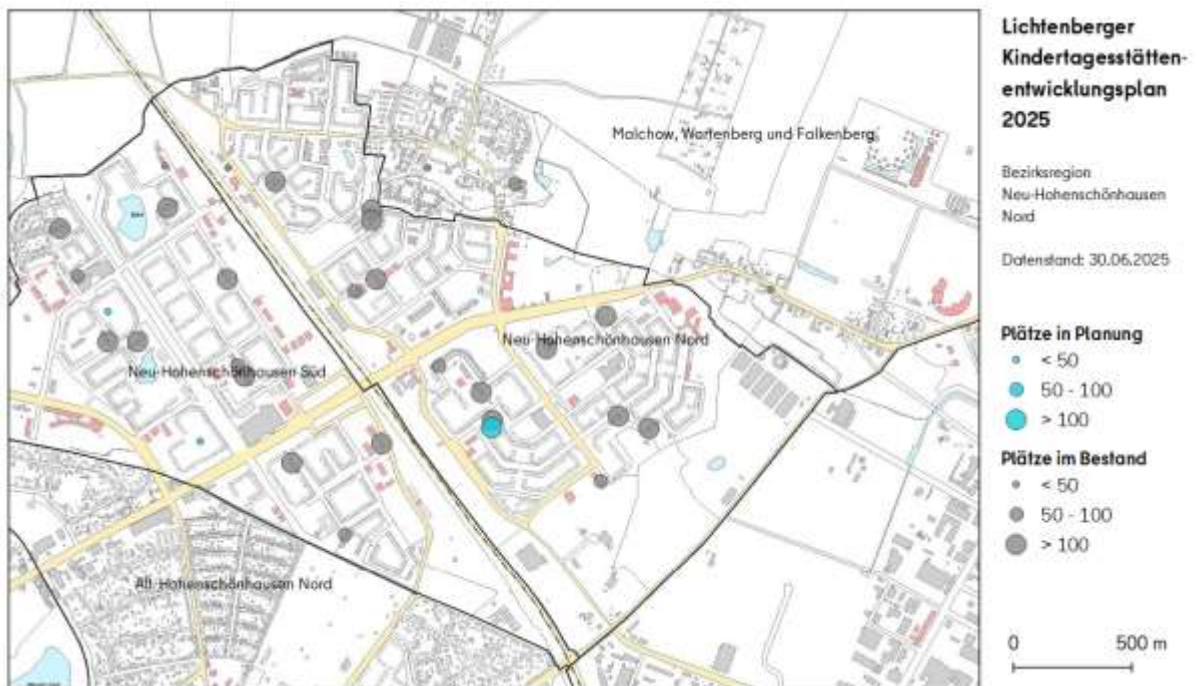
<sup>16</sup> Jeder Kitaneubau/-erweiterung unterliegt zahlreichen äußeren Einflussfaktoren. Diese sind nicht immer vorab einschätzbar. Das heißt jedes Vorhaben kann sich verzögern oder muss unerwartet abgebrochen werden. Bei dieser Auflistung handelt es sich um Prognosezahlen auf Basis der aktuellen Maßnahmeplanung des Jugendamts. Vorplanungen ohne konkrete Platzzahl sind hier außen vor. Maßnahmen im Kontext mit Wohnungsbau sind in kursiver Schrift geschrieben. In den meisten Fällen entstehen diese Kitas in Verbindung mit dem Berliner Modell der kooperativen Baulandentwicklung, um den aus dem Wohnungsneubau resultierenden rechnerischen Kitazusatzbedarf abzudecken. Bei von-bis-Angaben wird der geringere Wert verwendet. Darüber hinaus befinden sich im Bezirk weitere Maßnahmen in Vorprüfung. Vorhaben, deren geplante Fertigstellung nach 2029 erfolgt, sind nicht aufgeführt.

Lichtenberger Kindertagesstättenentwicklungsplan 2025  
vom Juni 2025

Lfd. Nr.	Maßnahme	2025	2026	2027	2028	2029	Darüber hinaus: Anzahl der Plätze ohne konkreten Fertigstellungszeitpunkt zwischen 2025 - 2029	Summe Plätze bis 2029
1	Kitaerweiterung, Kindergärten NordOst - Eigenbetrieb von Berlin, Randowstr. 41		130					130
<b>Gesamtsumme je Jahr</b>		<b>0</b>	<b>130</b>	<b>0</b>	<b>0</b>	<b>0</b>	<b>0</b>	<b>130</b>

Datenstand Maßnahmeplanung mit Abfrage bei den Kitaträgern, Bauinvestor\*innen und weiteren Kooperationspartner\*innen: 30.06.2025.

### 3.3.5 Übersichtskarte Bestand und Maßnahmeplanung in der Bezirksregion



### 3.4 Bezirksregion Neu-Hohenschönhausen Süd

#### 3.4.1 Bestandsanalyse

LOR <sup>99</sup>	Einrichtung	Adresse	Platzzahl lt. Betriebs-erlaubnis	angebo-tene Plätze	belegte Plätze	davon: Lichten-berger Kinder
11100307	Kita Wolkenreise Kinder im Kiez gGmbH	Ahrenshooper Str. 3	220	220	220	206
11100307	Kita Ahrenshooper Spatzen Pad gGmbH	Ahrenshooper Str. 5	75	75	71	66
11100307	Kita Schneckenhausen SPIK e. V.	Am Berl 13	23	23	20	19
11100307	Kita Sonnenschein urban kita gGmbH	Wustrower Str. 39	180	180	156	151
11100307	Kita Leuchtturm Verein für aktive Vielfalt e. V.	Am Berl 8/10	160	160	119	109
11100308	Kita KINDERHAUS Berlin-Mark Brandenburg e. V.	Dierhagener Str. 1/3	160	160	156	142
11100308	Kita Traumzauberbaum Kindergärten NordOst - Eigenbe- trieb von Berlin	Reriker Str. 20	115	115	96	88
11100308	Kita Fiorella JAO-Jugendwerk Aufbau Ost e. V.	Wiecker Str. 1-3	185	185	180	170
11100308	Kita Dracos Drachen Kids Dracos Drachen-Kids gUG	Nienhagener Str. 21	52	52	50	46
11100309	Kita Freche Früchtchen Kindergärten NordOst - Eigenbe- trieb von Berlin	Matenzeile 2-4	170	170	123	108
11100309	Kita Hafenstadt Albatros gGesellschaft für soziale und gesundheitl. Dienstleistungen mbH	Rüdickenstr. 32	100	100	98	83
11100309	Kita Wartenberger Straße Kindergärten NordOst - Eigenbe- trieb von Berlin	Wartenberger Str. 145	120	120	91	85
<i>Bezirksregion Neu-Hohenschönhausen Süd</i>			<i>1.560</i>	<i>1.560</i>	<i>1.380</i>	<i>1.273</i>

Stand: 30.06.2025.

In dieser Bezirksregion gibt es keine Kindertagespflegestelle.

Am 30.06.2025 beträgt die Kapazitätsauslastung 88,5 %.

#### 3.4.2 Entwicklung Betreuungsquoten in Kita und Tagespflege

am 31.12.	Altersgruppe			
	0 - unter 1	1 - unter 3	3 - unter 6	0 - unter 6
2018	0,4	59,5	88,3	65,4
2019	0,4	63,8	90,9	67,5
2020	1,0	61,6	90,4	69,6
2021	0,8	62,0	92,6	69,2
2022	0,5	65,7	91,5	70,6
2023	0,0	63,0	89,6	67,5
2024	0,9	67,0	89,5	70,7

Angaben in Prozent.

Der negative Trend bei den 1 - unter 3-Jährigen konnte zum Jahresende 2024 umgekehrt werden. Mit 67,0 % lässt sich für diese Altersgruppe nun die höchste Betreuungsquote seit 2018 ausweisen.

Trotz dieser positiven Entwicklung liegt die Betreuungsquote, genau wie bei den älteren Altersgruppen, in Neu-Hohenschönhausen Süd unterhalb des Bezirkswerts. Im Bezirksregionenvergleich liegt die Betreuungsquote der 3 - unter 6-Jährigen sogar auf dem letzten Rang.

### 3.4.3 Bedarfsanalyse

Bevölkerung	Alter	Ist 2022	Ist 2023	Ist 2024	Prognose 2025	Prognose 2026	Prognose 2027	Prognose 2028
Realentwicklung <sup>12</sup>	0 < 1 <sup>13</sup>	222	265	221				
	1 < 3	591	560	522				
	0 < 3	813	825	743				
	3 < 6	889	922	917				
	0 < 6	1.702	1.747	1.660				
	6 < 7	332	311	273				
	0 < 7	2.034	2.058	1.933				
Bezirksregion		27.929	28.237	28.157				
Kleinteilige Schätzung der Prognose <sup>14</sup>	0 < 3				831	825	827	834
	3 < 6				864	869	882	878
	6 < 7				306	293	284	299
	0 < 7				2.002	1.987	1.993	2.011
Platzbedarf bei 75 % Betreuungsquote					1.502	1.490		
Angebotene Plätze am 31.12. d. Vj. <sup>4</sup>					1.484	1.560		
Differenz angebotene Plätze zum Platzbedarf 31.12. d. Vj.					-18	70		
Angebotene Plätze am 30.06.					1.560	1.570		
Differenz angebotene Plätze zum Platzbedarf am 30.06.					59	80		
Angebotene Plätze am 31.12. (Planung) <sup>15</sup>					1.560	1.570		
<b>Differenz angebotene Plätze zum Platzbedarf am 31.12.</b>					<b>59</b>	<b>80</b>		

Für die Bezirksregion Neu-Hohenschönhausen Süd lassen sich zum Jahresende 2025 rechnerische Platzreserven prognostizieren, deren Zahl sich im Folgejahr noch einmal leicht erhöht.

Nachdem im letzten Jahr die Zahl der Vorschulkinder in Neu-Hohenschönhausen Süd sich noch einmal erhöht hat, zeigt sich zum Jahr 2024 eine Reduktion. Die prognostische Kinderzahl kann nicht erreicht werden. Die Versorgungssituation kann also als etwas günstiger bewertet werden als rechnerisch prognostiziert.

In der Bezirksregion ist die Einrichtung zweier Unterkünfte für Geflüchtete in Planung:

- Darßer Str. 101/101A, Inbetriebnahme Anfang 2027, 204 Plätze.
- Darßer Str. 153, Inbetriebnahme Ende 2027, 376 Plätze.

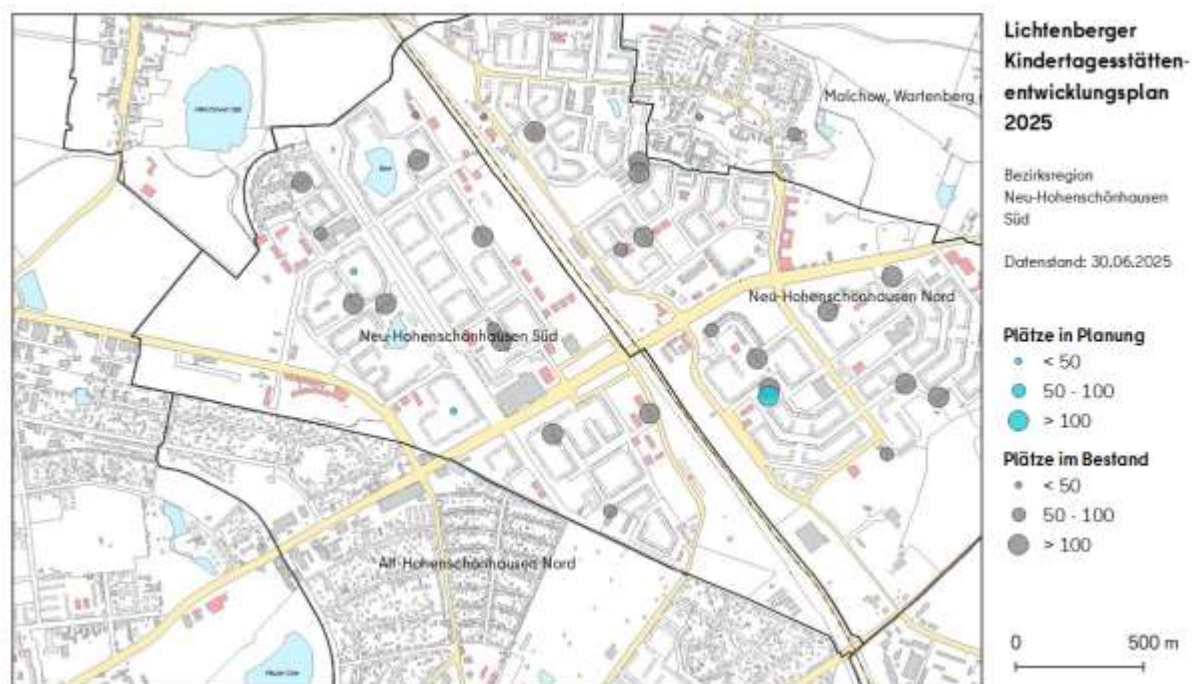
### 3.4.4 Maßnahmeplanungen

Verschiedene Maßnahmen zur Erweiterung der Kitaplatzkapazitäten sind in Planung.<sup>16</sup>  
Folgende Vorhaben werden in der Bezirksregion bis zum Jahr 2029 fertiggestellt:

Lfd. Nr.	Maßnahme	2025	2026	2027	2028	2029	Darüber hinaus: Anzahl der Plätze ohne konkreten Fertigstellungszeitpunkt zwischen 2025 - 2029	Summe Plätze bis 2029
1	Errichtung einer Kindertagespflegestelle im Zuge des Wohnungsneubaus Wiecker Str. 8, 10		10					10
2	Errichtung einer Kindertagespflegestelle im Zuge des Wohnungsneubaus Barther Str. 17-19			10				10
<b>Gesamtsumme je Jahr</b>		<b>0</b>	<b>10</b>	<b>10</b>	<b>0</b>	<b>0</b>	<b>0</b>	<b>20</b>

Datenstand Maßnahmeplanung mit Abfrage bei den Kitaträgern, Bauinvestor\*innen und weiteren Kooperationspartner\*innen: 30.06.2025.

### 3.4.5 Übersichtskarte Bestand und Maßnahmeplanung in der Bezirksregion



### 3.5 Bezirksregion Alt-Hohenschönhausen Nord

#### 3.5.1 Bestandsanalyse

LOR <sup>9</sup>	Einrichtung	Adresse	Platzzahl lt. Betriebs- erlaubnis	angebo- tene Plätze	belegte Plätze	davon: Lichten- berger Kinder
11200410	Kita Sonnenkäfer Kindergärten NordOst - Eigenbe- trieb von Berlin	Malchower Weg 46	91	92	81	77
11200410	Kita Arche Noah Ev. Kirchenkreisverband für Kinder- einrichtungen Berlin Mitte-Nord	Malchower Weg 44	93	93	90	83
11200410	Kita Abenteuerland und Pirateninsel Verein für aktive Vielfalt e. V.	Anna-Eber- mann-Str. 25	293	246	190	170
11200410	Kita Zwergtaucher Trägerwerk Soziale Dienste in Berlin und Brandenburg	Gehrenseestr. 99	115	115	115	97
11200410	Kita Glückskäfer DETI gGmbH	Paul-König- Str. 13	45	45	45	38
11200411	Kita Matroschka Mitra e. V./Rechter Gebäudeteil	Heckelberger Ring 3	112	108	109	81
11200411	Kita Kinder vom Heckelberg Kindergärten NordOst - Eigenbe- trieb von Berlin	Heckelberger Ring 1	90	90	80	72
11200411	Kita Spatzenhaus Sozialdiak. Arbeit Lichtenberg- Oberspree gGmbH	Hedwigstr. 11	104	103	104	95
<i>Bezirksregion Alt-Hohenschönhausen Nord</i>			<i>943</i>	<i>892</i>	<i>814</i>	<i>713</i>

Stand: 30.06.2025.

Ergänzt wird die Tagesbetreuung durch 4 Kindertagespflegestellen mit 35 Plätzen.

Am 30.06.2025 beträgt die Kapazitätsauslastung 91,3 %.

#### 3.5.2 Entwicklung Betreuungsquoten in Kita und Tagespflege

am 31.12.	Altersgruppe			
	0 - unter 1	1 - unter 3	3 - unter 6	0 - unter 6
2018	1,3	62,8	89,9	67,9
2019	1,2	63,8	89,6	67,9
2020	0,0	62,9	88,4	68,1
2021	0,7	66,4	90,3	71,3
2022	0,0	65,6	86,0	67,9
2023	0,0	64,3	83,6	66,0
2024	1,1	61,5	87,7	65,9

Angaben in Prozent.

In Alt-Hohenschönhausen Nord konnten sich für die Altersgruppen der unter 1-Jährigen und der 3 - unter 6-Jährigen zum Jahresende 2024 bei den Betreuungsquote Verbesserungen zu den Vorjah-  
ren entwickeln.

Bei der Betrachtung der Bezirkswerte und im Vergleich mit den anderen Lichtenberger Bezirksregi-  
onen finden sich die Werte in Alt-Hohenschönhausen Nord in den unteren Rängen wieder. Während

die Betreuungsquote der 1 - unter 3-Jährigen auf dem vorletzten Rang liegt, bilden sowohl die Betreuungsquoten der 3 - unter 6-Jährigen, als auch die Gesamtschau der 0 - unter 6-Jährigen das Schlusslicht.

Eine Erhöhung dieser Werte ist unbedingt anzustreben.

### 3.5.3 Bedarfsanalyse

Bevölkerung	Alter	Ist 2022	Ist 2023	Ist 2024	Prognose 2025	Prognose 2026	Prognose 2027	Prognose 2028
Realentwicklung <sup>12</sup>	0 < 1 <sup>13</sup>	161	155	176				
	1 < 3	372	367	348				
	0 < 3	533	522	542				
	3 < 6	651	617	593				
	0 < 6	1.184	1.139	1.117				
	6 < 7	228	231	210				
	0 < 7	1.412	1.370	1.327				
Bezirksregion	17.209	17.378	17.330					
Kleinteilige Schätzung der Prognose <sup>1414</sup>	0 < 3				683	691	691	688
	3 < 6				691	702	713	711
	6 < 7				239	242	237	244
	0 < 7				1.613	1.636	1.641	1.643
Platzbedarf bei 75 % Betreuungsquote					1.210	1.227		
Angebotene Plätze am 31.12. d. Vj. <sup>4</sup>					907	892		
Differenz angebotene Plätze zum Platzbedarf 31.12. d. Vj.					-303	-335		
Angebotene Plätze am 30.06.					892	892		
Differenz angebotene Plätze zum Platzbedarf am 30.06.					-318	-335		
Angebotene Plätze am 31.12. (Planung) <sup>15</sup>					892	892		
<b>Differenz angebotene Plätze zum Platzbedarf am 31.12.</b>					<b>-318</b>	<b>-335</b>		

In der Bezirksregion Alt-Hohenschönhausen Nord wird zum Jahresende 2025 ein ungedeckter Kita-platzbedarf berechnet, der sich zum Folgejahr noch einmal vergrößert. Damit ist Alt-Hohenschönhausen Nord die einzige Bezirksregion, bei der sich die rechnerische Versorgungslage von 2025 nach 2026 nicht verbessert.

Das Einwohner\*innenwachstum der unter 7-Jährigen bleibt in Alt-Hohenschönhausen Nord deutlich hinter der prognostizierten Werte zurück. Dementsprechend ist der für die Jahresende 2025 und 2026 prognostizierte ungedeckte Bedarf in Hinblick auf die tatsächliche Versorgungslage als weniger stark einzuschätzen.

Weiterer Wohnungsneubau wird die Zahl der Einwohner\*innen in der Bezirksregion künftig weiter anwachsen lassen. Nicht bei all diesen Bauvorhaben ist es möglich, über die Anwendung des Berliner Modells zur kooperativen Baulandentwicklung den Wohnfolgebedarf von den Bauinvestor\*innen verpflichtend ablösen zu lassen.

### 3.5.4 Maßnahmeplanungen

Verschiedene Maßnahmen zur Erweiterung der Kitaplatzkapazitäten sind in Planung.<sup>16</sup>  
Folgende Vorhaben werden in der Bezirksregion bis zum Jahr 2029 fertiggestellt:

Lfd. Nr.	Maßnahme	2025	2026	2027	2028	2029	Darüber hinaus: Anzahl der Plätze ohne konkreten Fertigstellungszeitpunkt zwischen 2025 - 2029	Summe Plätze bis 2029
1	Ablösung der Kitaplatzbedarfe im Zuge des Wohnungsbau B-Plan 11-165 mit mind. 1.000 WE. 2. Kita (76 Plätze) nach 2029						27	27
2	Absicherung der Kitaplatzbedarfe aus dem Wohnungsneubau B-Plan 11-157 Detlevstr.					40		40
<b>Gesamtsumme je Jahr</b>		<b>0</b>	<b>0</b>	<b>0</b>	<b>0</b>	<b>40</b>	<b>27</b>	<b>67</b>

Datenstand Maßnahmeplanung mit Abfrage bei den Kitaträgern, Bauinvestor\*innen und weiteren Kooperationspartner\*innen: 30.06.2025

### 3.5.5 Übersichtskarte Bestand und Maßnahmeplanung in der Bezirksregion



### 3.6 Bezirksregion Alt-Hohenschönhausen Süd

#### 3.6.1 Bestandsanalyse

LOR <sup>9</sup>	Einrichtung	Adresse	Platzzahl lt. Betriebs-erlaubnis	angebo-tene Plätze	belegte Plätze	davon: Lichten-berger Kinder
11200512	Kita Eichhörnchen urban kita gGmbH	Roedernstr. 14	49	49	49	40
11200512	Kita-Verbund Regenbogen urban kita gGmbH	Waldowstr. 40/Manetstr. 23	165	158	154	131
11200512	EKT Oberseeräuber Oberseeräuber e. V.	Oberseestr. 77	26	20	20	15
11200512	Kita Matt Lamb Trägerwerk soziale Dienste in Berlin u. Brandenburg gGmbH	Konrad-Wolf- Str. 45	198	198	198	181
11200513	Kita Wundertüte Independent Living Stiftung Be- triebsteil Kindertagesstätten für Ber- lin	Strausberger Str. 5	160	160	99	94
11200513	Kita Die kleinen Erfinder KLEO KinderLernOrte	Gensler Str. 17	50	50	47	44
11200513	Kita SpreeEULE SpreeEULE gGmbH	Küstriner Str. 49	118	118	104	98
11200513	FRÖBEL-Kita Simon Bolivar Fröbel Bildung und Erziehung gGmbH	Mittelstr. 25	99	99	97	88
11200514	Montessori-Integrationskita Kindergärten NordOst - Eigenbe- trieb von Berlin	Neustrelitzer Str. 32/34	285	285	244	230
11200514	Kita Sportkindergarten Kinder in Bewegung (KiB) gGmbH	Berken- brücker Steig 9/10	180	132	127	103
11200514	Kita Tausendfüßler Kinder und Jugend der Volkssolidarität Berlin gGmbH	Goeckestr. 25/26	358	358	357	317
11200514	Kita Kleene Dickköpfe & große Ulknudeln mach-mit-kitas gGmbH	Landsberger Allee 217F	59	59	33	32
11200514	Kita NEO Sozialdiak. Arbeit Lichtenberg- Oberspree gGmbH	Liebenwalder Str. 12-18	136	136	136	128
11200515	Kita Tausendfüßler Kindergärten NordOst - Eigenbe- trieb von Berlin	Schalkauer Str. 25A	80	80	75	72
11200515	Kita Weiße Taube urban kita gGmbH	Schleizer Str. 62	100	100	98	95
11200515	Kita Ferdinands Garten Step Kids Kitas gGmbH	Plauener Straße 91	42	42	42	36
<i>Bezirksregion Alt-Hohenschönhausen Süd</i>			<i>2.105</i>	<i>2.044</i>	<i>1.880</i>	<i>1.704</i>

Stand: 30.06.2025.

Ergänzt werden die Angebote durch 2 Kindertagespflegestellen mit insgesamt 15 Plätzen.

Am 30.06.2025 beträgt die Kapazitätsauslastung 92,0 %.

### 3.6.2 Entwicklung Betreuungsquoten in Kita und Tagespflege

am 31.12.	Altersgruppe			
	0 - unter 1	1 - unter 3	3 - unter 6	0 - unter 6
2018	0,9	71,7	89,8	69,5
2019	0,9	72,0	91,8	71,1
2020	0,9	65,8	92,4	69,6
2021	0,6	73,1	91,9	72,0
2022	0,3	72,5	90,7	71,9
2023	2,3	76,2	90,1	73,8
2024	1,7	67,2	91,1	71,4

Angaben in Prozent.

Trotz der Reduktion um 0,6 %-Punkte ist die Betreuungsquote der unter 1-Jährigen zum Jahresende 2024 auf einem vergleichsweise hohen Niveau. Sie liegt oberhalb des Bezirkswert und auf Rang 2 im Bezirksregionenvergleich.

Nach einem Aufwuchs zum letzten Berichtsjahr sank die Betreuungsquote der 1 - unter 3-Jährigen deutlich, um 9 %-Punkte, ab und liegt damit auf dem niedrigsten Wert seit 2020. Dieser Entwicklung ist unbedingt entgegenzuwirken. Bei der Entwicklung weiterer Platzkapazitäten ist darauf zu achten auch für diese Altersgruppe Plätze bereitzustellen.

### 3.6.3 Bedarfsanalyse

Bevölkerung	Alter	Ist 2022	Ist 2023	Ist 2024	Prognose 2025	Prognose 2026	Prognose 2027	Prognose 2028
Realentwicklung <sup>12</sup>	0 < 1 <sup>13</sup>	315	301	297				
	1 < 3	837	757	738				
	0 < 3	1.152	1.058	1.035				
	3 < 6	1.168	1.213	1.210				
	0 < 6	2.320	2.271	2.245				
	6 < 7	412	377	409				
	0 < 7	2.732	2.648	2.654				
	Bezirksregion	34.234	34.520	35.756				
Kleinteilige Schätzung der Prognose <sup>14</sup>	0 < 3				1.260	1.275	1.274	1.269
	3 < 6				1.274	1.296	1.316	1.312
	6 < 7				441	446	437	449
	0 < 7				2.975	3.017	3.027	3.030
Platzbedarf bei 75 % Betreuungsquote					2.231	2.263		
Angebotene Plätze am 31.12. d. Vj. <sup>4</sup>					1.921	2.158		
Differenz angebotene Plätze zum Platzbedarf 31.12. d. Vj.					-310	-105		
Angebotene Plätze am 30.06.					2.044	2.250		
Differenz angebotene Plätze zum Platzbedarf am 30.06.					-187	-13		
Angebotene Plätze am 31.12. (Planung) <sup>15</sup>					2.158	2.391		
<b>Differenz angebotene Plätze zum Platzbedarf am 31.12.</b>					<b>-73</b>	<b>128</b>		

Mit Erhöhung der angebotenen Plätze im Bestand und der Inbetriebnahme neuer geschaffener Kita-platzkapazitäten lässt sich das rechnerische Versorgungsdefizit in Alt-Hohenschönhausen Süd im

Vergleich zum Vorjahresbericht deutlich reduzieren. Zum Jahresende 2025 wird nur noch ein ungedeckter Bedarf in Höhe von 73 Plätzen prognostiziert, der zum Jahresende 2026 mit der Inbetriebnahme weiterer neu geschaffener Kitaplätze in ein Plus umgekehrt werden kann.

Zusätzlich wirkt der Umstand, dass das Ist der Kinder im Kitaaalter deutlich hinter der Bevölkerungsprognose zurückbleibt, entspannend auf die Versorgungssituation in der Bezirksregion. Mit der Umsetzung verschiedener umfangreicher Wohnungsneubauvorhaben in der Bezirksregion wird es zu weiterem Zuzug nach Alt-Hohenschönhausen Süd kommen.

Ende 2024 wurde in Alt-Hohenschönhausen Süd am Standort Landsberger Allee 203 eine Unterkunft für Geflüchtete in Betrieb genommen, deren Planung noch nicht in die derzeit gültige Bevölkerungsprognose eingeflossen war. Eine Belegung mit bis zu 1.200 Personen erfolgt sukzessive.

### 3.6.4 Maßnahmeplanungen

Verschiedene Maßnahmen zur Erweiterung der Kitaplatzkapazitäten sind in Planung.<sup>16</sup>

Folgende Vorhaben werden in der Bezirksregion bis zum Jahr 2029 fertiggestellt:

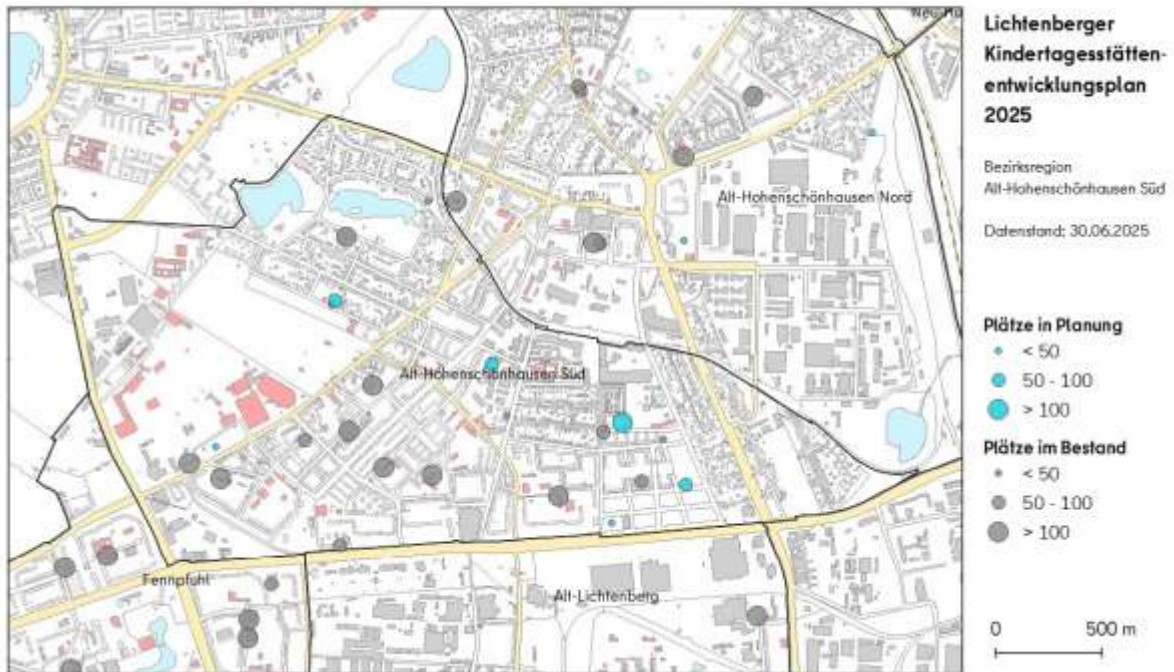
Lfd. Nr.	Maßnahme	2025	2026	2027	2028	2029	Darüber hinaus: Anzahl der Plätze ohne konkreten Fertigstellungszeitpunkt zwischen 2025 - 2029	Summe Plätze bis 2029
1	Kitaneubau, pad gGmbH Schleizer Str. 65 (integriert: Ablösung der Kitaplatzbedarfe aus B-Plan 11-57a Wandlitzstr. (Karlshorst) - 8 Plätze)		105					105
2	Kitaaerweiterung, urban kita gGmbH, Roedernstr. 14	98						98
3	<i>Kita im Zuge des Wohnungsneubaus B-Plan 11-116, Zweimalzwölf gUG, Landsberger Allee 315-319</i>	16						16
4	<i>Kita im Zuge des Wohnungsneubaus B-Plan 11-118, Fröbel Bildung und Erziehung gGmbH, Landsberger Allee 341-343</i>		92					92
5	<i>Kitaneubau im Zuge des Wohnungsneubaus B-Plan 11-115, Freienwalder Str. 12</i>						96	96
6	<i>Kitaneubau im Zuge des Wohnungsbaus B-Plan 11-9c, Trägerwerk Soziale Dienste in Berlin und Brandenburg gGmbH, östlich Konrad-Wolf-Str. 45-46</i>		36					36
<b>Gesamtsumme je Jahr</b>		<b>114</b>	<b>233</b>	<b>0</b>	<b>0</b>	<b>0</b>	<b>96</b>	<b>443</b>

Die Umsetzung einer Kita im Zuge des Wohnungsneubau B-Plan 11-117, Landsberger Allee 323-339 ist derzeit unsicher.

Von der Umsetzung einer Tagespflegestelle im Zuge des Wohnungsneubaus Joachimsthaler Straße 1-7 wird abgesehen.

Datenstand Maßnahmeplanung mit Abfrage bei den Kitaträgern, Bauinvestor\*innen und weiteren Kooperationspartner\*innen: 30.06.2025.

### 3.6.5 Übersichtskarte Bestand und Maßnahmeplanung in der Bezirksregion



## 3.7 Bezirksregion Fennpfuhl

### 3.7.1 Bestandsanalyse

LOR <sup>9</sup>	Einrichtung	Adresse	Platzzahl lt. Betriebs-erlaubnis	angebo-tene Plätze	belegte Plätze	davon: Lichten-berger Kinder
11300616	Kita Entdeckerland BIK e. V.	Otto-Marquardt-Str. 2-4	181	147	148	138
11300616	Kita Rappelkiste Medisport e. V.	Herbert-Tschäpe-Str. 2	120	100	112	79
11300616	Private Europa Kindertagesstätte Elite gGmbH	Judith-Auer-Str. 6	215	215	194	157
11300617	Kita An der alten Kastanie abw gGmbH	Franz-Jacob-Str. 16-18	105	105	96	79
11300617	Kita Paule am Park HANNA gGmbH Kita Träger-schaften	Paul-Junius-Str. 67	154	154	141	129
11300618	Kita Kinderträume Kinder im Kiez gGmbH	Karl-Vesper-Str. 11	65	65	59	46
11300618	EKT Storkower Zauber-wäldchen e. V.	Franz-Jacob-Str. 4	25	25	22	12
11300619	Kita Phantasialand Kinder im Kiez gGmbH	Paul-Junius-Str. 52	240	178	173	156
11300619	Kita Spatzennest Kindergärten NordOst - Eigenbe-trieb von Berlin	Paul-Junius-Str. 32	185	185	134	117
11300619	Kita Sonnenschein Sozialdiak. Arbeit Lichtenberg-Oberspree gGmbH	Rudolf-Seif-fert-Str. 26/28	180	180	171	145
11300619	Kita Märchenland RBO gGmbH	Paul-Junius-Str. 64A	80	80	72	60
11300619	Christliche Kita Fischlein TW Help for Family gGmbH	Rudolf-Seif-fert-Str. 53	25	25	25	21

Lichtenberger Kindertagesstättenentwicklungsplan 2025  
vom Juni 2025

11300620	Kita Zwergenparadies Kindergärten NordOst - Eigenbe- trieb von Berlin	Bernhard- Bästlein-Str. 44	132	132	130	114
11300620	Kita Paule Platsch Volkssolidarität Berlin	Bernhard- Bästlein-Str. 52/54	170	170	163	148
11300620	Kita Die schlaun Mäuschen I.I.I. e. V.	Landsberger Allee 228	60	60	37	30
11300620	Kita Rübchen KIDclever gUG	Paul-Zobel- Str. 8G	30	30	30	25
11300620	Kita Wunderkinder Blu:boks Kinder- und Jugend- bildung gGmbH	Paul-Zobel- Str. 9	150	150	143	117
11300620	Kita Rübchen II KIDclever gUG	Paul-Zobel- Str. 10	42	42	42	32
<i>Bezirksregion Fennpfuhl</i>			<i>2.159</i>	<i>2.043</i>	<i>1.892</i>	<i>1.605</i>

Stand: 30.06.2025.

Ergänzt werden die Angebote durch 1 Kindertagespflegestelle mit 8 Plätzen.

Am 30.06.2025 beträgt die Kapazitätsauslastung 92,6 %.

### 3.7.2 Entwicklung Betreuungsquoten in Kita und Tagespflege

am 31.12.	Altersgruppe			
	0 - unter 1	1 - unter 3	3 - unter 6	0 - unter 6
2018	1,2	64,3	93,1	66,3
2019	0,6	69,3	91,6	68,2
2020	0,4	70,3	94,7	72,8
2021	1,2	74,5	95,4	74,5
2022	1,2	74,6	94,5	74,2
2023	1,4	73,5	94,6	73,0
2024	0,4	69,5	94,3	71,9

Angaben in Prozent.

Im Fennpfuhl zeigen sich in den Betreuungsquoten aller Altersgruppen Reduzierungen im Vergleich zum Vorjahr. Besonders stark ist die Altersgruppe der 1 - unter 3-Jährigen betroffen. Mit einer Reduktion um 4 %-Punkten liegt die Betreuungsquote zum 31.12.2024 auf dem niedrigsten Wert seit 2019.

Bei den 3 - unter 6-Jährigen fällt die negative Entwicklung mit 0,3 %-Punkten im Vergleich zum Vorjahr am geringsten aus. Seit 2020 sind die Schwankungen der Betreuungsquoten dieser Altersgruppe nur geringfügig und sie liegt zum Jahresende 2024 weiterhin oberhalb des Bezirkswerts.

### 3.7.3 Bedarfsanalyse

Bevölkerung	Alter	Ist 2022	Ist 2023	Ist 2024	Prognose 2025	Prognose 2026	Prognose 2027	Prognose 2028
Realentwicklung <sup>12</sup>	0 < 1 <sup>13</sup>	255	278	265				
	1 < 3	637	618	568				
	0 < 3	892	896	833				
	3 < 6	905	906	906				
	0 < 6	1.1797	1.802	1.739				
	6 < 7	284	277	291				
	0 < 7	2.081	2.079	2.030				
	Bezirksregion	34.209	34.530	34.484				
Kleinteilige Schätzung der Prognose <sup>14</sup>	0 < 3				944	939	936	934
	3 < 6				807	820	833	835
	6 < 7				263	253	254	262
	0 < 7				2.014	2.012	2.023	2.031
Platzbedarf bei 75 % Betreuungsquote					1.511	1.509		
Angebotene Plätze am 31.12. d. Vj. <sup>4</sup>					2.069	2.043		
Differenz angebotene Plätze zum Platzbedarf 31.12. d. VJ.					559	534		
Angebotene Plätze am 30.06.					2.043	2.043		
Differenz angebotene Plätze zum Platzbedarf am 30.06.					533	534		
Angebotene Plätze am 31.12. (Planung) <sup>15</sup>					2.043	2.043		
<b>Differenz angebotene Plätze zum Platzbedarf am 31.12.</b>					<b>533</b>	<b>534</b>		

In der Bezirksregion Fennpfuhl wurden in den vergangenen Jahren strategisch rechnerische Platzreserven entwickelt. Die gute Versorgungslage konnte über die Jahre stabilisiert werden. Für 2025 und 2026 ist keine Trendumkehr zu erwarten.

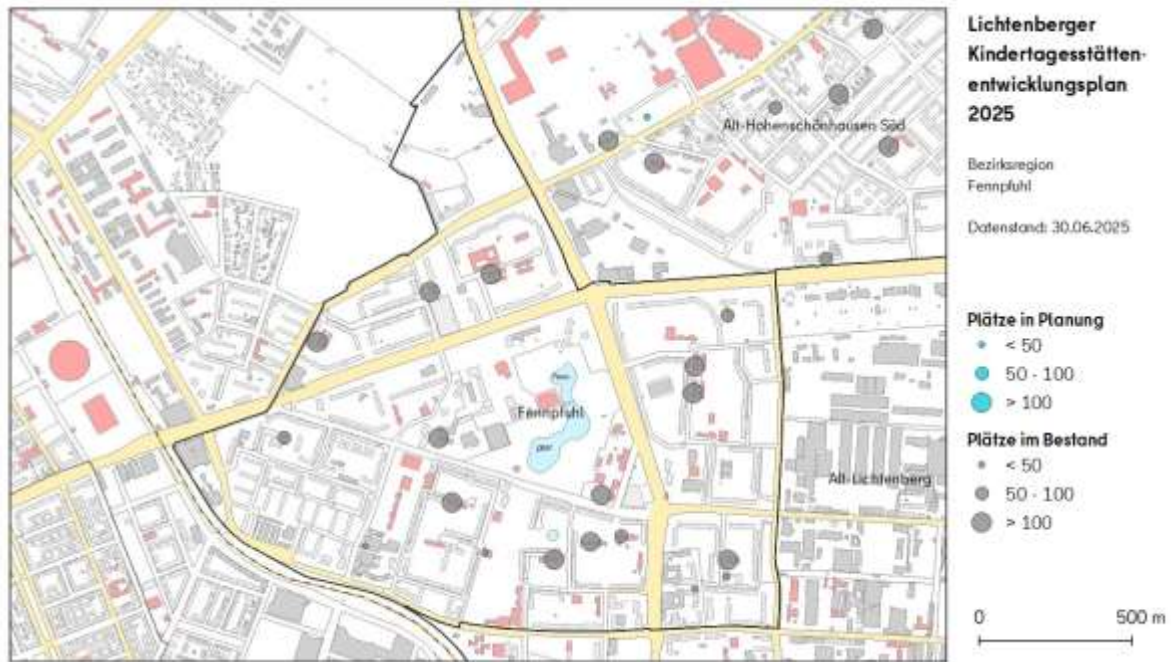
Der Fennpfuhl übernimmt eine wichtige Mitversorgungsfunktion für angrenzende Bezirksregionen, in denen häufig keine oder kaum Flächen vorhanden sind, die sich für die Entwicklung zum Kitastandort eignen. Dementsprechend weist der Fennpfuhl zum Jahresende 2024 das höchste Zugangssaldo (+341) aller Lichtenberger Bezirksregionen auf. Begünstigt wird diese Belegungsmobilität zusätzlich durch eine gute verkehrliche Erschließung. Auch für die Betreuung von Familien aus der Unterkunft Landsberger Allee 203 übernehmen Kitas aus dem Fennpfuhl eine wichtige Versorgungsfunktion.

Der Geburtenrückgang seit 2021 fällt im Fennpfuhl moderat aus und auch beim Abgleich der Ist Werte mit der Bevölkerungsprognose zeigt sich, trotz einer Reduktion im Ist im Vergleich zum Vorjahr, keine größere Abweichung.

### 3.7.4 Maßnahmeplanungen

In dieser Bezirksregion sind derzeit keine konkreten Maßnahmen mit Fertigstellung bis 2029 in Planung.

### 3.7.5 Übersichtskarte Bestand und Maßnahmeplanung in der Bezirksregion



### 3.8 Bezirksregion Alt-Lichtenberg

#### 3.8.1 Bestandsanalyse

LOR <sup>9</sup>	Einrichtung	Adresse	Platzzahl lt. Betriebs-erlaubnis	angebo-tene Plätze	belegte Plätze	davon: Lichten-berger Kinder
11300721	Kita Waldhäuschen Hoffnungstaler Stiftung Lobetal	Herzbergstr. 79	95	85	82	55
11300721	Kita Rhinspatzen Kita „Rhinspatzen“ Berlin gGmbH	Rhinstr. 143	127	106	116	102
11300721	FREUDE Kita Lichtenberg FREUDE Kindergärten Süd-Ost gGmbH	Rhinstr, 59A	40	40	40	28
11300722	Kita Sonnengarten Kindergärten NordOst - Eigenbe- trieb von Berlin	Rudolf- Reusch-Str. 57	188	188	186	166
11300722	Kita Zaubertal Gesellschaft für kindliche Sprach- förderung und ästh. Bildung UG	Scheffelstr. 10	25	25	25	16
11300722	Kita Weltentdecker Step Kids Kitas gGmbH	Rathausstr. 11-12	102	102	102	87
11300723	Kita Singemäuse Independent Living Stiftung Be- triebsteil Kindertagesstätten für Ber- lin	Gotlindestr. 36/37	236	236	166	155
11300723	Kita Villa Milla FamilieandCare gemeinnützige Gesellschaft für Kinderbetreuung und Familienhilfe mbH	Gotlindestr. 54	180	150	139	133
11300724	Kita der Ev. Kirchengemeinde Alt-Lichtenberg	Schottstr. 6	58	58	57	54
11300724	Kita Bunte Plonzstifte Forum Soziale Dienste gGmbH	Plonzstr. 22	200	200	156	148

Lichtenberger Kindertagesstättenentwicklungsplan 2025  
vom Juni 2025

11300724	Kita Zauberwald Gesellschaft für kindliche Sprach- förderung und ästh. Bildung UG	Bürgerheimstr. 23	15	15	14	14
11300724	Kita Zauberinsel Gesellschaft für kindliche Sprach- förderung und ästh. Bildung UG	Bürgerheimstr. 25	25	25	25	22
11300725	Kita Kiezspatzen Kinder im Kiez gGmbH	Hubertusstr. 5	85	85	83	71
11300725	Kreativitätskita Eigensinn Kreativitätsschulzentrum Berlin gGmbH	Rüdigerstr. 76	70	70	69	66
11300725	EKT Herzberger Wurzel- zwerge e. V.	Hagenstr. 49	30	30	33	31
11300725	Kita am Lindenhof MAHALE gGmbH	Klara-Weyl- Str. 9	75	75	72	67
11300725	Kita Laduschki Zweimalzwölf gUG	Fanninger Str. 37	39	39	39	31
11300725	Kita Gudrunstraße Kindergärten NordOst - Eigenbe- trieb von Berlin	Gudrunstr. 14	185	185	14	10
<i>Bezirksregion Alt-Lichtenberg</i>			<i>1.775</i>	<i>1.714</i>	<i>1.412</i>	<i>1.262</i>

Stand: 30.06.2025.

Ergänzt werden die Betreuungsangebote durch 2 Kindertagespflegestellen mit 20 Plätzen.

Am 30.06.2025 beträgt die Kapazitätsauslastung 82,4 %.

Die Kita Gudrunstr. 14 wurde erst kürzlich in Betrieb genommen. Die Belegung erfolgt sukzessive.

### 3.8.2 Entwicklung Betreuungsquoten in Kita und Tagespflege

am 31.12.	Altersgruppe			
	0 - unter 1	1 - unter 3	3 - unter 6	0 - unter 6
2018	1,9	70,1	89,8	66,3
2019	1,6	74,0	87,3	67,3
2020	1,8	77,1	90,7	71,2
2021	2,1	76,3	90,0	71,1
2022	0,5	69,6	88,1	67,4
2023	0,9	73,9	85,2	68,7
2024	0,0	75,8	89,6	72,5

Angaben in Prozent.

Mit Ausnahme der jüngsten Altersgruppen haben die Betreuungsquoten in Alt-Lichtenberg eine günstige Entwicklung genommen. Es konnten jeweils Aufwüchse zum Vorjahr ausgewiesen werden und die Altersgruppe der 1 - unter 3-Jährigen liegt weiterhin oberhalb des Bezirkswert.

Um die Betreuungsquote der unter 1-Jährigen wieder zu erhöhen und auf das Niveau der Vorjahre anzuheben sind auch Betreuungsangebote für die jüngste Altersgruppe vorzuhalten.

### 3.8.3 Bedarfsanalyse

Bevölkerung	Alter	Ist 2022	Ist 2023	Ist 2024	Prognose 2025	Prognose 2026	Prognose 2027	Prognose 2028
Realentwicklung <sup>12</sup>	0 < 1 <sup>13</sup>	364	332	303				
	1 < 3	826	785	681				
	0 < 3	1.190	1.117	984				
	3 < 6	1.080	1.116	1.159				
	0 < 6	2.270	2.233	2.143				
	6 < 7	357	357	322				
	0 < 7	2.627	2.590	2.465				
	Bezirksregion	33.680	34.084	34.329				
Kleinteilige Schätzung der Prognose <sup>14</sup>	0 < 3				1.080	1.075	1.071	1.069
	3 < 6				924	938	953	956
	6 < 7				301	289	291	300
	0 < 7				2.305	2.303	2.315	2.325
Platzbedarf bei 75 % Betreuungsquote					1.729	1.727		
Angebotene Plätze am 31.12. d. Vj. <sup>4</sup>					1.432	1.844		
Differenz angebotene Plätze zum Platzbedarf 31.12. d. Vj.					-297	117		
Angebotene Plätze am 30.06.					1.714	1.869		
Differenz angebotene Plätze zum Platzbedarf am 30.06.					-15	142		
Angebotene Plätze am 31.12. (Planung) <sup>15</sup>					1.844	1.869		
<b>Differenz angebotene Plätze zum Platzbedarf am 31.12.</b>					<b>115</b>	<b>142</b>		

Mit der im Berichtszeitraum erfolgten Inbetriebnahme der Kita Gudrunstr. 14, der Erweiterung der Kita Fanninger Str. 37 und der noch in diesem Jahr geplanten Eröffnung der Kita Ruschestr. 80 lässt sich zum Jahresende 2025 in Alt-Lichtenberg eine positive Versorgungsbilanz prognostizieren. Stabilisiert wird diese Entwicklung durch die Inbetriebnahme der kleinen Kita Siegfriedstr. 200 im Folgejahr, sodass zum 31.12.2026 ein Plus in Höhe von 142 Plätzen ausgewiesen werden kann.

In Alt-Lichtenberg liegt das Ist der unter 7-Jährigen zum Jahresende 2024 oberhalb des für diesen Zeitpunkt prognostizierten Werts. Diese Abweichung vergrößert sich weiter im Abgleich mit der prognostizierten Zahl für 2026. Eine stärkere Überschreitung des Ist zur Bevölkerungsprognose zeigt sich in keiner anderen Bezirksregion.

Das heißt die tatsächliche Versorgungssituation fällt etwas weniger günstig aus, als auf Basis der Bevölkerungsprognose angenommen.

Die Inbetriebnahme einer Unterkunft für Geflüchtete in der Storkower Str. 220 mit einer Kapazität von 316 Plätzen ist für die zweite Jahreshälfte 2026 in Planung.

### 3.8.4 Maßnahmeplanungen

Verschiedene Maßnahmen zur Erweiterung der Kitaplatzkapazitäten sind in Planung.<sup>16</sup>  
Folgende Vorhaben werden in der Bezirksregion bis zum Jahr 2029 fertiggestellt:

Lichtenberger Kindertagesstättenentwicklungsplan 2025  
vom Juni 2025

Lfd. Nr.	Maßnahme	2025	2026	2027	2028	2029	Darüber hinaus: Anzahl der Plätze ohne konkreten Fertigstellungszeitpunkt zwischen 2025 - 2029	Summe Plätze bis 2029
1	Kitaneubau, Eigenbetrieb KiGä Nordost, Ruschestr. 80	130						130
2	Entwicklung Kita im Bestandsgebäude, EMAN gUG, Siegfriedstr. 200		25					25
<b>Gesamtsumme je Jahr</b>		<b>130</b>	<b>25</b>	<b>0</b>	<b>0</b>	<b>0</b>	<b>0</b>	<b>155</b>

Datenstand Maßnahmeplanung mit Abfrage bei den Kitaträgern, Bauinvestor\*innen und weiteren Kooperationspartner\*innen: 30.06.2025.

### 3.8.5 Übersichtskarte Bestand und Maßnahmeplanung in der Bezirksregion



### 3.9 Bezirksregion Frankfurter Allee Süd

#### 3.9.1 Bestandsanalyse

LOR <sup>9</sup>	Einrichtung	Adresse	Platzzahl lt. Betriebs- erlaubnis	angebo- tene Plätze	belegte Plätze	davon: Lichten- berger Kinder
11300826	Kita The Animal House Kindergärten NordOst - Eigenbe- trieb von Berlin	Harnackstr. 7/9	180	180	177	163
11300826	MoKiB Harnackstr. Kindergärten NordOst - Eigenbe- trieb von Berlin	Harnackstr. 11	136	136	99	91
11300826	Kita Farbklecks Sozialdiak. Arbeit Lichtenberg- Oberspree GmbH	John-Sieg-Str. 1-3	180	160	156	124
11300826	Kita Abenteuerwelt Dialog e. V.	Schulze- Boysen-Str. 22	200	180	174	158
11300826	Kita der Kath. Kirchengem. St. Mauritius	Schulze- Boysen-Str. 26	90	120	44	29
<i>Bezirksregion Frankfurter Allee Süd</i>			<i>786</i>	<i>776</i>	<i>650</i>	<i>565</i>

Stand: 30.06.2025.

Ergänzt werden die Betreuungsangebote durch 1 Kindertagespflegestelle mit 5 Plätzen.

Am 30.06.2025 beträgt die Kapazitätsauslastung 83,8 %.

#### 3.9.2 Entwicklung Betreuungsquoten in Kita und Tagespflege

am 31.12.	Altersgruppe			
	0 - unter 1	1 - unter 3	3 - unter 6	0 - unter 6
2018	0,0	60,5	91,4	65,8
2019	1,3	72,3	87,9	70,2
2020	2,9	70,4	89,8	71,9
2021	2,8	70,0	89,2	71,6
2022	0,0	69,4	87,3	70,4
2023	0,0	72,9	91,2	73,2
2024	1,1	59,0	93,8	67,1

Angaben in Prozent.

Die Entwicklung der Betreuungsquoten fallen in der Bezirksregion Frankfurter Allee Süd unterschiedlich aus. Während sich in den Altersgruppen der unter 1-Jährigen und der 3 - unter 6-Jährigen eine deutliche Verbesserung zu den Vorjahren eingestellt hat und die Bezirkswerte übertroffen wurden, haben sich die Betreuungsquoten in den anderen Altersgruppen erheblich verringert. Eine Reduktion um 13,9 %-Punkte bei den 1 - unter 3-Jährigen ist eine gravierende Abweichung zu den Vorjahreswerten. Im Bezirksregionenvergleich liegt die Frankfurter Allee Süd damit auch auf dem letzten Rang.

Diese Entwicklung ist unbedingt umzukehren.

### 3.9.3 Bedarfsanalyse

Bevölkerung	Alter	Ist 2022	Ist 2023	Ist 2024	Prognose 2025	Prognose 2026	Prognose 2027	Prognose 2028
Realentwicklung <sup>12</sup>	0 < 1 <sup>13</sup>	69	72	95				
	1 < 3	183	177	183				
	0 < 3	252	249	278				
	3 < 6	299	296	290				
	0 < 6	551	545	568				
	6 < 7	98	106	98				
	0 < 7	649	651	666				
	Bezirksregion	10.285	10.417	10.508				
Kleinteilige Schätzung der Prognose <sup>14</sup>	0 < 3				284	283	282	281
	3 < 6				243	247	251	252
	6 < 7				79	76	77	79
	0 < 7				607	606	609	612
Platzbedarf bei 75 % Betreuungsquote					455	455		
Angebotene Plätze am 31.12. d. Vj. <sup>4</sup>					751	776		
Differenz angebotene Plätze zum Platzbedarf 31.12. d. Vj.					296	322		
Angebotene Plätze am 30.06.					776	776		
Differenz angebotene Plätze zum Platzbedarf am 30.06.					321	322		
Angebotene Plätze am 31.12. (Planung) <sup>15</sup>					776	776		
<b>Differenz angebotene Plätze zum Platzbedarf am 31.12.</b>					<b>321</b>	<b>322</b>		

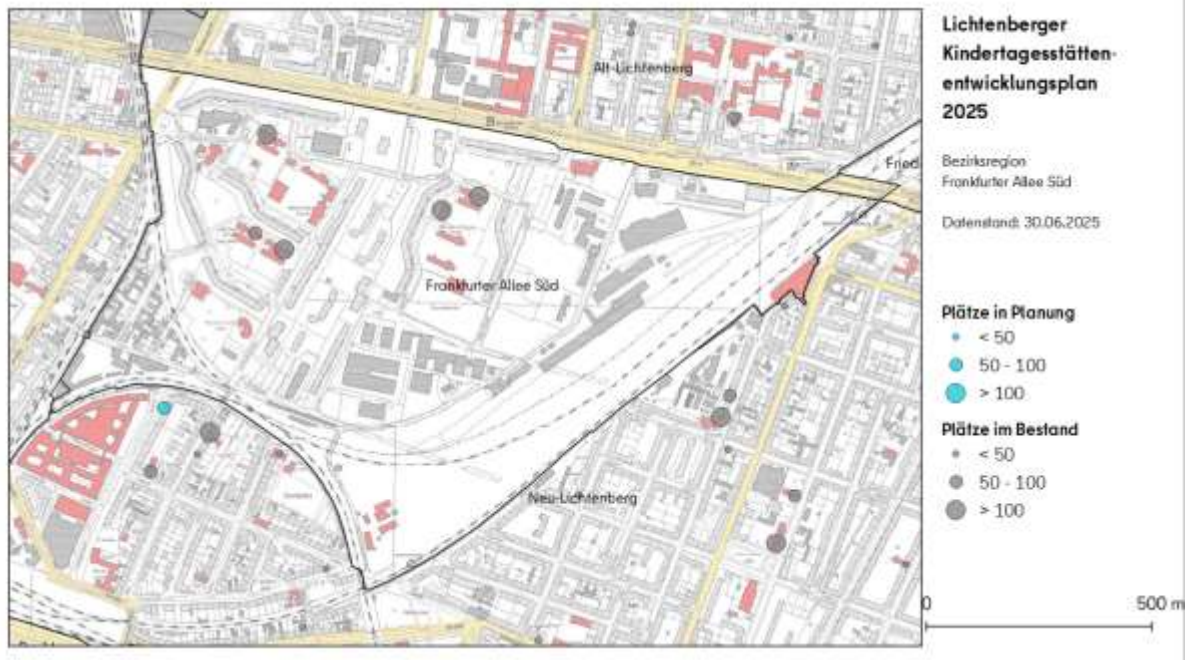
Die günstige Versorgungssituation in der Bezirksregion Frankfurter Allee Süd kann sich auch zukünftig weiter verstetigen. Auch wenn das Ist der unter 7-Jährigen die Bevölkerungsprognose übersteigt stehen rechnerisch ausreichend Kitaplätze zu Verfügung.

Viele Kinder aus mit Kitaplätzen unterversorgten Bezirksregionen oder anderen Bezirken nutzen derzeit ihr Wunsch- und Wahlrecht, um eine Kita der Frankfurter Allee Süd zu besuchen. Das Zugangssaldo zum 31.12.2024 liegt bei den Wanderungen zwischen der Frankfurter Allee Süd und anderen BZR bei +180. Somit kommt dieser Bezirksregionen, neben dem Fennpfuhl, ebenfalls eine besondere Bedeutung bei der Mitversorgung zu.

### 3.9.4 Maßnahmeplanungen

In dieser Bezirksregion sind derzeit keine konkreten Maßnahmen mit Fertigstellung bis 2029 in Planung.

### 3.9.5 Übersichtskarte Bestand und Maßnahmeplanung in der Bezirksregion



### 3.10 Bezirksregion Neu-Lichtenberg

#### 3.10.1 Bestandsanalyse

LOR <sup>9</sup>	Einrichtung	Adresse	Platzzahl lt. Betriebs-erlaubnis	angebo-tene Plätze	belegte Plätze	davon: Lichten-berger Kinder
11400927	Kita Buntstift Sozialdiak. Arbeit Lichtenberg- Oberspree gGmbH	Pfarrstr. 89-91	131	130	115	102
11400927	Kita Sonnenbogen EKT zur Förderung d. Waldorf- pädagogik in Friedrichs- hain/Lichtenberg e. V.	Pfarrstr. 101	30	25	24	13
11400927	EKT Kaskelkinder Kinderladen Kaskelkinder e. V.	Türschmidtstr. 33	31	30	31	25
11400927	Kita Fine Turbine Lebensnah e. V.	Hauffstr. 12	28	28	28	26
11400927	Kita Victoria MASAkids gUG	Kaskelstr. 3	80	80	58	33
11400928	Kita Am Glockenturm Ev. Kirchengem. Paul-Gerhardt- Lichtenberg	Nöldnerstr. 43	51	51	51	46
11400928	Kita Stadthäuschen Entwicklung bewegt gUG	Stadthaus- str. 3	25	25	24	24
11400928	Kita Hucky Bucky Nordische Bildungswerkstatt UG	Lückstr. 28	26	25	26	25
11400928	Kita Zahnücke Buratino Berlin gGmbH	Lückstr. 32	40	40	27	26
11400929	Kita Rappelkiste Kinderland Wedding e. V.	Lückstr. 65	16	16	16	15
11400929	Kita Sonnenhof Kindervereinigung Bln. e. V.	Archenholdstr. 72	42	42	35	32
11400929	Kita Sonnenblume Kindergärten NordOst - Eigenbe- trieb von Berlin	Wönnichstr. 60	75	75	70	67

Lichtenberger Kindertagesstättenentwicklungsplan 2025  
vom Juni 2025

11400929	Kita City Kids CityKids Berlin gGmbH	Eitelstr. 16	95	95	84	81
11400929	Kita Pustelblume EJF gAG	Wönnichstr. 74	200	200	188	177
11400929	Kita Spielraum Spielraum gUG Berlin	Sophienstr. 8	25	25	16	14
11400929	Kita Sophies Welt Sozialdiak. Arbeit Lichtenberg- Oberspree gGmbH	Sophienstr. 28A	115	107	111	105
11400929	Kita Lucecitas tukita gUG	Marie-Curie- Allee 4	25	25	25	22
11400929	Kita Mausezahn Deutsch-Russische Sprach- brücke gUG	Einbecker Str. 32	35	35	31	31
11400929	Kita Nusshütte CeFi - Bildung und Verständigung gGmbH	Eitelstr. 85	45	45	45	40
11400929	Kita Gisela Kijufa gGmbH	Giselastr. 26	35	35	34	30
11400930	Evangelische Kita Weit.Blick Berliner Stadtmission	Archenholdstr. 25	72	72	46	45
11400930	Kita Glückspitze DETI gGmbH	Archenholdstr. 29	28	28	28	25
11400930	Kita Erlenhof Kindervereinigung Bln. e. V.	Kraetkestr. 18	51	51	43	42
11400930	Kita Lichtenzwerge Kinder im Kiez gGmbH	Ribbecker Str. 22	300	232	231	214
11400931	Kita Purzelbaum Jugend- und Sozialwerk gGmbH	Massower Str. 23	215	215	210	203
<i>Bezirksregion Neu-Lichtenberg</i>			<i>1.816</i>	<i>1.732</i>	<i>1.594</i>	<i>1.466</i>

Stand: 30.06.2025.

Ergänzt werden die Betreuungsangebote durch 4 Kindertagespflegestellen mit 35 Plätzen.

Am 30.06.2025 beträgt die Kapazitätsauslastung 92,0 %.

### 3.10.2 Entwicklung Betreuungsquoten in Kita und Tagespflege

am 31.12.	Altersgruppe			
	0 - unter 1	1 - unter 3	3 - unter 6	0 - unter 6
2018	2,3	76,4	94,3	71,2
2019	0,2	77,6	94,0	72,0
2020	0,5	80,0	94,7	74,2
2021	2,7	79,8	97,1	76,0
2022	0,3	79,4	96,6	76,8
2023	0,3	80,3	96,9	77,0
2024	0,3	83,2	95,9	77,4

Angaben in Prozent.

Die Betreuungsquoten in Neu-Lichtenberg liegen seit Jahren auf einem hohen Niveau. Zum Jahresende 2024 konnte sowohl in der Altersgruppe der 1 - unter 3-Jährigen, als auch bei der Gesamtschau der 0 - unter 6-Jährigen ein weiterer Aufwuchs erreicht werden.

Auch zum Jahresende 2024 liegen alle Betreuungsquoten der Altersgruppen ab 1 Jahr oberhalb des Bezirkswerts und im Bezirksregionenvergleich in den oberen Rängen.

### 3.10.3 Bedarfsanalyse

Bevölkerung	Alter	Ist 2022	Ist 2023	Ist 2024	Prognose 2025	Prognose 2026	Prognose 2027	Prognose 2028
Realentwicklung <sup>12</sup>	0 < 1 <sup>13</sup>	320	324	309				
	1 < 3	848	748	644				
	0 < 3	1.168	1.072	953				
	3 < 6	1.121	1.125	1.116				
	0 < 6	2.289	2.197	2.069				
	6 < 7	380	348	344				
	0 < 7	2.669	2.545	2.413				
	Bezirksregion	35.200	35.492	35.831				
Kleinteilige Schätzung der Prognose <sup>14</sup>	0 < 3				1.293	1.275	1.255	1.239
	3 < 6				1.245	1.219	1.200	1.185
	6 < 7				381	400	384	375
	0 < 7				2.919	2.894	2.840	2.799
Platzbedarf bei 75 % Betreuungsquote					2.189	2.171		
Angebotene Plätze am 31.12. d. Vj. <sup>4</sup>					1.747	1.732		
Differenz angebotene Plätze zum Platzbedarf 31.12. d. Vj.					-442	-439		
Angebotene Plätze am 30.06.					1.732	1.732		
Differenz angebotene Plätze zum Platzbedarf am 30.06.					-457	-439		
Angebotene Plätze am 31.12. (Planung) <sup>15</sup>					1.732	1.732		
<b>Differenz angebotene Plätze zum Platzbedarf am 31.12.</b>					<b>-457</b>	<b>-439</b>		

Wie bereits in den Vorjahren ist Neu-Lichtenberg die Bezirksregion, für die der höchste ungedeckte Platzbedarf prognostiziert wird. Mit rund 450 fehlenden Kitaplätzen sind Familien mit dieser Wohnbezirksregion dringend auch auf verfügbare Platzkapazitäten außerhalb der eigenen Bezirksregion angewiesen.

Die Zahl der unter 7-Jährigen gesamt, aber auch die Zahl der Geburten, ist in Neu-Lichtenberg in den letzten Jahren stark rückläufig. Seit Jahren liegt die tatsächliche Zahl der Kinder im Vorschulalter unter den Annahmen der Bevölkerungsprognose. Das heißt der tatsächliche ungedeckte Platzbedarf ist etwas geringer einzuschätzen.

### 3.10.4 Maßnahmeplanungen

Verschiedene Maßnahmen zur Erweiterung der Kitaplatzkapazitäten sind in Planung.<sup>16</sup>  
Folgende Vorhaben werden in der Bezirksregion bis zum Jahr 2029 fertiggestellt:

Lfd. Nr.	Maßnahme	2025	2026	2027	2028	2029	Darüber hinaus: Anzahl der Plätze ohne konkreten Fertigstellungszeitpunkt zwischen 2025 - 2029	Summe Plätze bis 2029
1	Kita in Neubau, Erasmus Berlin gGmbH, Schreiberhauer Str. 2			72				72
<b>Gesamtsumme je Jahr</b>		<b>0</b>	<b>0</b>	<b>72</b>	<b>0</b>	<b>0</b>	<b>0</b>	<b>72</b>

Von der Umsetzung einer Kita im Zuge des Wohnungsneubaus Eitelstr. 9-10 wird abgesehen.

Datenstand Maßnahmeplanung mit Abfrage bei den Kitaträgern, Bauinvestor\*innen und weiteren Kooperationspartner\*innen: 30.06.2025.

### 3.10.5 Übersichtskarte Bestand und Maßnahmeplanung in der Bezirksregion



### 3.11 Bezirksregion Friedrichsfelde Nord

#### 3.11.1 Bestandsanalyse

LOR <sup>9</sup>	Einrichtung	Adresse	Platzzahl lt. Betriebs- erlaubnis	angebo- tene Plätze	belegte Plätze	davon: Lichten- berger Kinder
11401032	Kita Frohsinn Kindergärten NordOst - Eigenbe- trieb von Berlin	Rosenfelder Ring 35	180	181	180	170
11401033	Kita Gensinger Straße Albert-Schweitzer-Kinderdorf Berlin e. V.	Gensinger Str. 58	180	166	164	134
11401033	Kita Schlaue Füchse CityKids Berlin GmbH	Gensinger Str. 60	162	162	151	119
11401033	Kita Tierparkzwerge Wuhlewanderer gGmbH	Gensinger Str. 83	105	105	39	25
11401034	Kita Märcheninsel AWO Kreisverb. Südost e. V.	Charlottenstr. 3	180	160	133	119
11401034	Kita Schloss-Spatzen Step Kids Kitas gGmbH	Charlottenstr. 21	25	25	22	20
<i>Bezirksregion Friedrichsfelde Nord</i>			832	799	689	587

Stand: 30.06.2025.

In der Bezirksregion befindet sich keine Kindertagespflegestelle.

Am 30.06.2025 beträgt die Kapazitätsauslastung 86,2 %.

#### 3.11.2 Entwicklung Betreuungsquoten in Kita und Tagespflege

am 31.12.	Altersgruppe			
	0 - unter 1	1 - unter 3	3 - unter 6	0 - unter 6
2018	2,5	64,8	86,8	77,2
2019	1,8	70,7	90,6	68,4
2020	0,7	60,9	90,0	65,7
2021	0,7	64,2	91,0	68,3
2022	0,7	65,2	87,8	66,5
2023	0,0	68,0	87,0	68,9
2024	0,0	71,5	90,7	72,3

Angaben in Prozent.

In allen Altersgruppen ab 1 Jahr können in Friedrichsfelde Nord zum Jahresende 2024 Aufwüchse im Vergleich zum Vorjahr festgestellt werden. Diese positive Entwicklung gilt es zu verstetigen und auf die jüngste Altersgruppe zu erweitern.

Dennoch liegen die Betreuungsquote aller Altersgruppen weiterhin unterhalb des Bezirkswerts.

### 3.11.3 Bedarfsanalyse

Bevölkerung	Alter	Ist 2022	Ist 2023	Ist 2024	Prognose 2025	Prognose 2026	Prognose 2027	Prognose 2028
Realentwicklung <sup>12</sup>	0 < 1 <sup>13</sup>	149	134	129				
	1 < 3	379	347	302				
	0 < 3	528	481	431				
	3 < 6	484	524	518				
	0 < 6	1.012	1.005	949				
	6 < 7	165	139	156				
	0 < 7	1.177	1.144	1.105				
	Bezirksregion	16.360	16.465	16.561				
Kleinteilige Schätzung der Prognose <sup>14</sup>	0 < 3				538	530	522	515
	3 < 6				518	507	499	493
	6 < 7				158	166	160	156
	0 < 7				1.214	1.203	1.181	1.164
Platzbedarf bei 75 % Betreuungsquote					911	902		
Angebotene Plätze am 31.12. d. Vj. <sup>4</sup>					798	799		
Differenz angebotene Plätze zum Platzbedarf 31.12. d. Vj.					-113	-103		
Angebotene Plätze am 30.06.					799	799		
Differenz angebotene Plätze zum Platzbedarf am 30.06.					-112	-103		
Angebotene Plätze am 31.12. (Planung) <sup>15</sup>					799	799		
<b>Differenz angebotene Plätze zum Platzbedarf am 31.12.</b>					<b>-112</b>	<b>-103</b>		

Für Friedrichsfelde Nord wird für die nächsten Jahresenden ein ungedeckter rechnerischer Bedarf von knapp über 100 Kitaplätzen prognostiziert. Das entspricht in etwa dem Wert des Vorjahresberichts. Es gab bzw. gibt in dieser Bezirksregion wenig Bewegung beim Ausbau der Kitaplatzkapazitäten.

Da das Ist der unter 7-Jährigen die amtliche Bevölkerungsprognose derzeit jedoch nicht erreicht, kann von einer etwas weniger angespannten Versorgungssituation ausgegangen werden.

### 3.11.4 Maßnahmeplanungen

In dieser Bezirksregion sind derzeit keine konkreten Maßnahmen mit Fertigstellung bis 2029 in Planung.

### 3.11.5 Übersichtskarte Bestand und Maßnahmeplanung in der Bezirksregion



### 3.12 Bezirksregion Friedrichsfelde Süd

#### 3.12.1 Bestandsanalyse

LOR <sup>9</sup>	Einrichtung	Adresse	Platzzahl lt. Betriebs-erlaubnis	angebo-tene Plätze	belegte Plätze	davon: Lichten-berger Kinder
11401135	EKT-Eene meene moppel Verein zur Förderung selbstbest. Kindheit e. V.	Sewanstr. 120	100	61	50	48
11401135	Kita Krokofant BIK e. V.	Mellenseestr. 65	222	191	187	180
11401135	Kita Dolgensee Kids Dolgensee Kids gGmbH	Dolgenseestr. 8c	107	105	100	100
11401136	Kita Pinoccio Kindergärten NordOst - Eigenbe- trieb von Berlin	Baikalstr. 2	85	85	81	78
11401136	Kita Balatonknirpse Forum Soziale Dienste gGmbH	Balatonstr. 9	90	85	87	83
11401136	Kita Wolkenschaf Filigran gGmbH	Sewanstr. 43	75	75	75	75
11401136	Kita Erlebniswelt Kindergärten NordOst - Eigenbe- trieb von Berlin	Sewanstr. 197-199	200	200	197	189
11401136	Kita Kikifloh Albert-Schweitzer-Kinderdorf Bln. e. V.	Volkradstr. 4	85	76	76	70
11401136	Kita Zitronenfalter Socius - Die Bildungspartner gGmbH	Rummels- burger Str. 61	75	75	67	61
11401137	Kita Bärenkinder Kinder im Kiez gGmbH	Erieseering 33	300	136	137	126
<i>Bezirksregion Friedrichsfelde Süd</i>			<i>1.339</i>	<i>1.089</i>	<i>1.057</i>	<i>1.010</i>

Stand: 30.06.2025.

Ergänzt werden die Betreuungsangebote durch 2 Kindertagespflegestellen mit 10 Plätzen.

Am 30.06.2025 beträgt die Kapazitätsauslastung 97,1 %.

#### 3.12.2 Entwicklung Betreuungsquoten in Kita und Tagespflege

am 31.12.	Altersgruppe			
	0 - unter 1	1 - unter 3	3 - unter 6	0 - unter 6
2018	0,0	64,8	92,3	67,0
2019	0,0	63,4	91,8	68,1
2020	0,4	58,1	85,5	62,5
2021	0,7	59,0	89,4	64,5
2022	0,4	61,8	92,0	67,6
2023	0,9	67,4	91,4	71,8
2024	0,0	71,8	95,1	76,2

Angaben in Prozent.

Positive Entwicklungen zeigen sich in Friedrichsfelde Süd bei den Betreuungsquoten aller Altersgruppen ab 1 Jahr. Mit einem Plus von 4,4 %-Punkten zum Vorjahr kann der rasante Aufwuchs in der Altersgruppe der 1 - unter 3-Jährigen auch zum Jahresende 2024 fortgesetzt werden. Dennoch

liegt die Betreuungsquote dieser Altersgruppe weiterhin knapp unter dem Bezirkswert. Wohingegen der Aufwuchs der ältesten Altersgruppe und der Gesamtschau zu einem Übertreffen des Bezirkswerts führt.

Mit einer Betreuungsquote von 95,1 % liegt die Altersgruppe der 3 - unter 6-Jährigen im Bezirksregionenvergleich auf den vorderen Rängen.

Diese positive Entwicklung gilt es zu verstetigen und auf die jüngste Altersgruppe zu erweitern.

### 3.12.3 Bedarfsanalyse

Bevölkerung	Alter	Ist 2022	Ist 2023	Ist 2024	Prognose 2025	Prognose 2026	Prognose 2027	Prognose 2028
Realentwicklung <sup>12</sup>	0 < 1 <sup>13</sup>	247	213	204				
	1 < 3	693	632	510				
	0 < 3	940	845	714				
	3 < 6	847	916	941				
	0 < 6	1.787	1.761	1.655				
	6 < 7	270	261	278				
	0 < 7	2.057	2.022	1.933				
	Bezirksregion	27.832	28.037	28.351				
Kleinteilige Schätzung der Prognose <sup>14</sup>	0 < 3				848	836	823	812
	3 < 6				816	799	787	777
	6 < 7				250	262	252	246
	0 < 7				1.914	1.897	1.862	1.835
Platzbedarf bei 75 % Betreuungsquote					1.436	1.423		
Angebotene Plätze am 31.12. d. Vj. <sup>4</sup>					1.115	1.089		
Differenz angebotene Plätze zum Platzbedarf 31.12. d. Vj.					-321	-334		
Angebotene Plätze am 30.06.					1.089	1.219		
Differenz angebotene Plätze zum Platzbedarf am 30.06.					-347	-204		
Angebotene Plätze am 31.12. (Planung) <sup>15</sup>					1.089	1.219		
<b>Differenz angebotene Plätze zum Platzbedarf am 31.12.</b>					<b>-347</b>	<b>-204</b>		

Für Friedrichsfelde Süd lässt sich zum Jahresende 2025 ein hohes Kitaplatzdefizit berechnen, dass sich mit Inbetriebnahme der Kita Otto-Schmirgal-Str. 7 reduziert. Dennoch bleibt der rechnerische ungedeckte Bedarf auf einem hohen Niveau und liegt auf Rang 3 im Bezirksregionenvergleich.

Da das Ist der Kinder im Vorschulalter sehr nah an dem für 2024 prognostizierten Wert liegt zeichnet der berechnete Wert ein passgenaues Bild der prognostischen Versorgungssituation.

Zum Jahresende 2024 weist die Frankfurter Allee Süd mit -245 das höchste negative Zugangssaldo innerhalb des Bezirks auf. Das heißt beim Abgleich der innerbezirklichen Belegungsmobilität besuchen mehr Kinder mit Wohnort Friedrichsfelde Süd eine Kita in einer anderen Bezirksregion, als Kinder, die in einer anderen Bezirksregion wohnhaft sind einen Kitaplatz in Friedrichsfelde Süd in Anspruch nehmen.

Wohnungsneubau und der Generationswechsel in den Bestandswohnungen wird in den nächsten Jahren zu einem Zuzug von Kindern im Vorschulalter in die Bezirksregion Friedrichsfelde Süd führen.

### 3.12.4 Maßnahmeplanungen

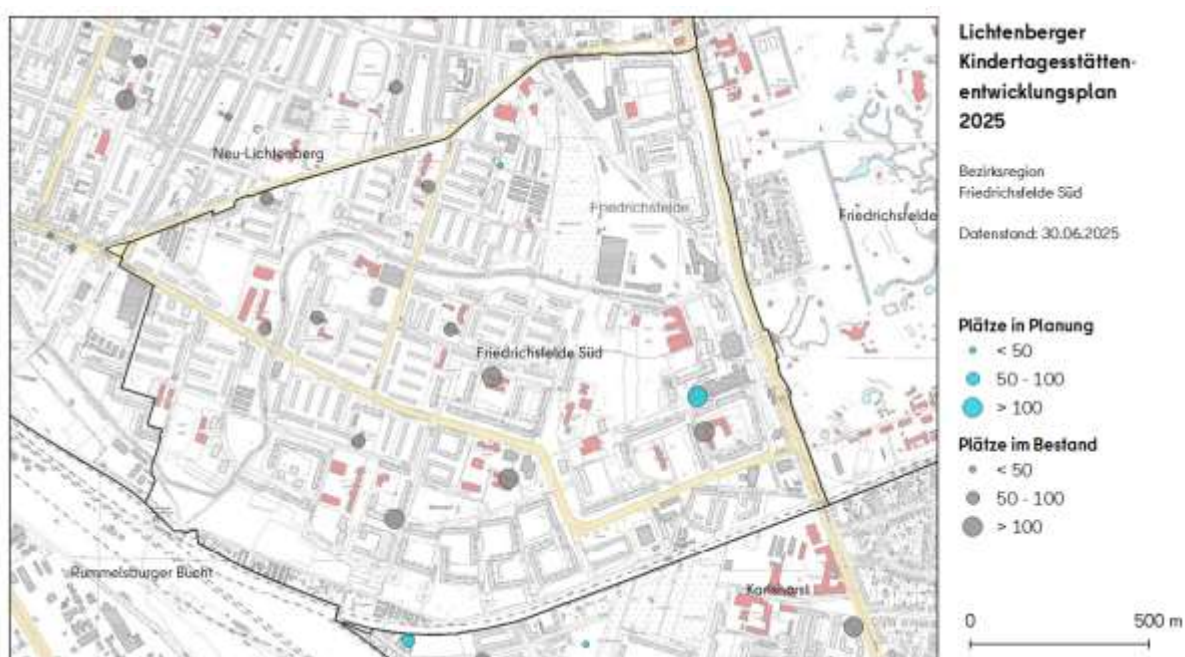
Verschiedene Maßnahmen zur Erweiterung der Kitaplatzkapazitäten sind in Planung.<sup>16</sup>  
Folgende Vorhaben werden in der Bezirksregion bis zum Jahr 2029 fertiggestellt:

Lfd. Nr.	Maßnahme	2025	2026	2027	2028	2029	Darüber hinaus: Anzahl der Plätze ohne konkreten Fertigstellungszeitpunkt zwischen 2025 - 2029	Summe Plätze bis 2029
1	Kita in Bestandsgebäude, MILINA gUG, Otto-Schmirgal-Str. 7 (Tierparkcenter)		130					130
2	Tagespflegestelle im Zuge des Wohnungsneubaus, Schwarzmeerstr./Am Lindenplatz				10			10
<b>Gesamtsumme je Jahr</b>		<b>0</b>	<b>130</b>	<b>0</b>	<b>10</b>	<b>0</b>	<b>0</b>	<b>140</b>

Die Erweiterung der Betriebserlaubnis der Kita in der Sewanstr. 43 schlägt sich noch nicht in den Angaben im ISBJ nieder.

Datenstand Maßnahmeplanung mit Abfrage bei den Kitaträgern, Bauinvestor\*innen und weiteren Kooperationspartner\*innen: 30.06.2025.

### 3.12.5 Übersichtskarte Bestand und Maßnahmeplanung in der Bezirksregion



### 3.13 Bezirksregion Rummelsburger Bucht

#### 3.13.1 Bestandsanalyse

LOR <sup>9</sup>	Einrichtung	Adresse	Platzzahl lt. Betriebs- erlaubnis	angebo- tene Plätze	belegte Plätze	davon: Lichten- berger Kinder
11501238	Kita Seepiraten Käpt'n Browser gGmbH	Hauptstr. 3a	110	110	110	92
11501238	Kita Hoppetosse Kindergärten NordOst - Eigenbe- trieb von Berlin	Hauptstr. 6T	102	102	100	81
11501238	Kita Waschbär Sozialdiak. Arbeit Lichtenberg- Oberspree gGmbH	Georg-Löwen- stein-Str. 22	90	79	53	48
11501238	Montessori-Kinderhaus Lichtenberg Montessori & Friends Education gGmbH	An der Mole 3	60	60	60	36
<i>Bezirksregion Rummelsburger Bucht</i>			<i>362</i>	<i>351</i>	<i>323</i>	<i>257</i>

Stand: 30.06.2025.

Ergänzt werden die Betreuungsangebote durch 1 Kindertagespflegestelle mit 5 Plätzen.

Am 30.06.2025 beträgt die Kapazitätsauslastung 92,0 %.

Darüber hinaus stehen 80 - 100 Plätze der Kita Glasbläserallee 7 in Friedrichshain-Kreuzberg für Lichtenberger Kinder zur Verfügung.

#### 3.13.2 Entwicklung Betreuungsquoten in Kita und Tagespflege

am 31.12.	Altersgruppe			
	0 - unter 1	1 - unter 3	3 - unter 6	0 - unter 6
2018	0,0	73,6	91,4	70,0
2019	0,0	76,6	96,0	71,8
2020	0,0	83,8	95,3	78,1
2021	0,0	86,1	96,0	77,7
2022	0,0	84,8	95,7	84,4
2023	0,0	85,2	92,4	77,6
2024	0,0	74,4	97,7	80,1

Angaben in Prozent.

Das hohe Niveau der Betreuungsquote in der Altersgruppe der 3 - unter 6-Jährigen konnte zum Jahresende 2024 weiter erhöht werden und liegt, genauso wie die Gesamtschau der 0 - unter 6-Jährigen, mit Abstand auf dem höchsten Rang im Bezirksregionenvergleich.

Während mit 97,7 % fast alle 3 - unter 6-Jährigen einen Betreuungsvertrag haben, ist die Betreuungsquote der 1 - unter 3-Jährigen eingebrochen und hat sich im Vergleich zum VJ um 10,8 %-Punkte reduziert. Damit liegt sie zwar weiterhin oberhalb des Bezirkswerts, aber auf dem geringsten Niveau seit 2018.

### 3.13.3 Bedarfsanalyse

Bevölkerung	Alter	Ist 2022	Ist 2023	Ist 2024	Prognose 2025	Prognose 2026	Prognose 2027	Prognose 2028
Realentwicklung <sup>12</sup>	0 < 1 <sup>13</sup>	33	55	40				
	1 < 3	145	122	125				
	0 < 3	178	177	165				
	3 < 6	230	224	221				
	0 < 6	408	401	386				
	6 < 7	71	63	79				
	0 < 7	479	464	465				
	Bezirksregion	4.427	4.673	4.899				
Kleinteilige Schätzung der Prognose <sup>14</sup>	0 < 3				217	213	211	208
	3 < 6				217	218	218	215
	6 < 7				76	72	70	73
	0 < 7				510	504	499	496
Platzbedarf bei 75 % Betreuungsquote					383	378		
Angebotene Plätze am 31.12. d. Vj. <sup>4</sup>					349	351		
Differenz angebotene Plätze zum Platzbedarf 31.12. d. Vj.					-34	-27		
Angebotene Plätze am 30.06.					351	351		
Differenz angebotene Plätze zum Platzbedarf am 30.06.					-32	-27		
Angebotene Plätze am 31.12. (Planung) <sup>15</sup>					351	421		
<b>Differenz angebotene Plätze zum Platzbedarf am 31.12.</b>					<b>-32</b>	<b>43</b>		

Für die Bezirksregion Rummelsburger Bucht lässt sich für das Jahresende 2025 eine rechnerisch negative Versorgungssituation prognostizieren, die sich in 2026 jedoch in einen positiven Wert umkehren lässt.

Auch wenn die Zahl der Vorschulkinder in der Rummelsburger Bucht zum Jahresende 2024 im Vergleich zum Vorjahr relativ konstant ist, bleibt sie dennoch hinter der Bevölkerungsprognose zurück. Die Versorgungssituation stellt sich also etwas besser da als berechnet.

Mit der Fertigstellung zahlreicher neuer Wohneinheiten im Bereich Ostkreuz wird die Zahl der Familien mit Kindern in den nächsten Jahren weiter anwachsen.

Ergänzt wird das Angebot der angebotenen Plätze in der Rummelsburger Bucht noch durch die Mitnutzungsoption von 80 - 100 Plätzen, die in der Kita Glasbläserallee 7 im benachbarten Bezirk Friedrichshain-Kreuzberg gezielt geschaffen wurden.

### 3.13.4 Maßnahmeplanungen

Verschiedene Maßnahmen zur Erweiterung der Kitaplatzkapazitäten sind in Planung.<sup>16</sup>  
Folgende Vorhaben werden in der Bezirksregion bis zum Jahr 2029 fertiggestellt:

Lichtenberger Kindertagesstättenentwicklungsplan 2025  
vom Juni 2025

Lfd. Nr.	Maßnahme	2025	2026	2027	2028	2029	Darüber hinaus: Anzahl der Plätze ohne konkreten Fertigstellungszeitpunkt zwischen 2025 - 2029	Summe Plätze bis 2029
1	Kita in Bestandsgebäude, Kapt'n Browser gGmbH, Friedrich-Jacobs-Promenade 2		70					70
<b>Gesamtsumme je Jahr</b>		<b>0</b>	<b>70</b>	<b>0</b>	<b>0</b>	<b>0</b>	<b>0</b>	<b>70</b>

Datenstand Maßnahmeplanung mit Abfrage bei den Kitaträgern, Bauinvestor\*innen und weiteren Kooperationspartner\*innen: 30.06.2025.

### 3.13.5 Übersichtskarte Bestand und Maßnahmeplanung in der Bezirksregion



### 3.14 Bezirksregion Karlshorst

#### 3.14.1 Bestandsanalyse

LOR <sup>9</sup>	Einrichtung	Adresse	Platzzahl lt. Betriebs-erlaubnis	angebo-tene Plätze	belegte Plätze	davon: Lichten-berger Kinder
11501339	EKT - Das tapfere Schneider-lein e. V.	Hentigstr. 16	30	30	30	27
11501339	Kita Zwergenland EJV gAG	Hönower Str. 31	130	128	130	124
11501339	Kita MiniMax Kreativitätsschulzentrum Berlin gGmbH	Tannhäuser-str. 4 A	70	70	69	65
11501339	Kita Dorothea Verein für aktive Vielfalt e. V.	Dorotheastr. 27	50	45	38	36
11501339	Kita Kleine Wichtel PeWoBe Gemeinnützige Soziale Betreuungs-gesellschaft mbH	Marksburgstr. 38	150	115	111	102
11501339	Kita an der HTW StudierendenWERK Berlin	Hönower Str. 35	74	74	64	52
11501339	Musikkindergarten Lichtenberg Kindergärten NordOst - Eigenbe-trieb von Berlin	Gundelfinger Str. 39	85	85	85	81
11501339	BIP Kreativitätskita Treskow-Höfe BIP-Gesellschaft für Kreativitäts-pädagogik gGmbH	Treskowallee 22-24	117	117	104	94
11501339	Kita Makiwka Zweimalzwoölf gUG	Dönhoffstr. 2	0	0	25	24
11501340	Kita Grashüpfer AWO Kreisverb. Südost e. V.	Honnefer Str. 25	160	160	136	126
11501340	Kita Römerweg Kindergärten NordOst - Eigenbe-trieb von Berlin	Römerweg 106, 112	180	180	170	145
11501340	Kita Pepe Rakete lebensnah e. V.	Ehrenfelsstr. 9/10	32	32	32	31
11501340	Kita Querbeet DRK Kreisverband Berlin-Nordost e. V.	Köpenicker Allee 151	150	150	131	119
11501340	Kita Villa Pixie Lebensnah e. V. - Betreuung, Beratung und Entwicklung	Weseler Str. 9	32	32	31	26
11501340	Kita Karlszwerge Wuhlewanderer gGmbH	Ehrenfels-str. 4	30	30	15	14
11501341	Kreativitätskindergarten Die Slups Kreativitätsschulzentrum Berlin gGmbH	Sadowastr. 16	30	30	29	24
11501341	Kita Wildensteiner Str. Kindergärten NordOst - Eigenbe-trieb von Berlin	Wildensteiner Str. 3	50	50	50	42
11501341	Kita Heiligenberger Str. Kindergärten NordOst - Eigenbe-trieb von Berlin	Heiligenber-ger Str. 19	50	50	48	43
11501341	Kitaverbund Stechlinstr. Kindergärten NordOst - Eigenbe-trieb von Berlin	Stechlinstr. 26	36	37	36	35
11501341	Kita Morgensonne Ev. Kirchengem. Paul-Gerhardt-Lichtenberg	Lehndorffstr. 11/15	60	60	60	56
11501341	Waldorf-Kindergarten Karlshorst e. V.	Stühlinger Str. 3	40	35	28	20

Lichtenberger Kindertagesstättenentwicklungsplan 2025  
vom Juni 2025

11501341	Waldorf-Kindergarten Karlsborst e. V.	Üderseestr. 1	10	10	10	7
11501341	Kita Kesse Früchtchen Seed e. V.	Wandlitzstr. 6	33	30	29	22
11501341	Kita Quatschköpfe KiJuFa gUG	Ehrlichstr. 21	26	25	24	22
11501341	Kita Am Carls Garten PeWoBe Frankfurt Oder gGmbH	Am Carls- garten 16	150	121	119	95
11501341	Kita Luna Sternenstaub BeKila e. V.	Liepnitzstr. 42	25	25	27	26
11501341	Kita Kleine Traber Kinder und Jugend der Volks- solidarität Berlin gGmbH	Treskowallee 135	182	180	182	136
11501341	ABC Kindergarten ABC Kindergarten gUG	Liepnitzstr. 49	25	25	25	24
11501341	EKT Papagei Papagei e. V.	Treskowallee 124	26	26	26	20
<i>Bezirksregion Karlsborst</i>			<i>2.033</i>	<i>1.952</i>	<i>1.864</i>	<i>1.638</i>

Stand: 30.06.2025.

Ergänzt werden die Betreuungsangebote durch 7 Kindertagespflegestellen mit 47 Plätzen.

Am 30.06.2025 beträgt die Kapazitätsauslastung 95,5 %.

Die Kita Dönhoffstr. 2 wurde kürzlich eröffnet. Die Belegung der Plätze erfolgt sukzessive und die dazugehörigen Angaben im ISBJ müssen noch angepasst werden.

### 3.14.2 Entwicklung Betreuungsquoten in Kita und Tagespflege

am 31.12.	Altersgruppe			
	0 - unter 1	1 - unter 3	3 - unter 6	0 - unter 6
2018	0,6	84,0	96,6	78,2
2019	3,0	85,0	96,3	78,7
2020	1,5	84,4	96,6	80,4
2021	1,1	83,2	93,9	78,3
2022	0,6	74,6	88,3	71,4
2023	1,1	73,3	91,2	73,4
2024	2,4	77,1	91,7	74,8

Angaben in Prozent

Die Betreuungsquoten aller Altersgruppen mit Wohnort Karlsborst konnten zum Jahresende 2024 im Vergleich zum Vorjahr erhöht werden. Besonders deutlich wird der Aufwuchs bei den Altersgruppen der 0 - 1-Jährigen, 1 - 3-Jährigen und in der Gesamtschau der 0 - unter 6-Jährigen, die jeweils auch oberhalb des Bezirkswerts liegen. Somit konnte der negative Trend bei der Betreuungsquote der 1 - unter 3-Jährigen umgekehrt werden, wenn die Quote zum Jahresende 2024 jedoch noch nicht ganz die guten Werte der Zeit vor 2021 erreicht.

Mit einer Betreuungsquote von 2,4% liegt die Altersgruppe der unter 1-Jährigen im Bezirksregionenvergleich deutlich an erster Stelle.

Diese positiven Entwicklungen bei den Betreuungsquoten allen Altersgruppe gilt es zu verstetigen.

### 3.14.3 Bedarfsanalyse

Bevölkerung	Alter	Ist 2022	Ist 2023	Ist 2024	Prognose 2025	Prognose 2026	Prognose 2027	Prognose 2028
Realentwicklung <sup>12</sup>	0 < 1 <sup>13</sup>	318	281	290				
	1 < 3	735	753	693				
	0 < 3	1.053	1.034	983				
	3 < 6	1.192	1.146	1.150				
	0 < 6	2.245	2.180	2.133				
	6 < 7	395	425	400				
	0 < 7	2.640	2.605	2.533				
	Bezirksregion	30.302	30.948	31.923				
Kleinteilige Schätzung der Prognose <sup>14</sup>	0 < 3				1.070	1.052	1.039	1.027
	3 < 6				1.072	1.075	1.076	1.058
	6 < 7				373	357	347	361
	0 < 7				2.515	2.485	2.462	2.445
Platzbedarf bei 75 % Betreuungsquote					1.886	1.864		
Angebotene Plätze am 31.12. d. Vj. <sup>4</sup>					1.940	1.952		
Differenz angebotene Plätze zum Platzbedarf 31.12. d. Vj.					54	88		
Angebotene Plätze am 30.06.					1.952	1.952		
Differenz angebotene Plätze zum Platzbedarf am 30.06.					66	88		
Angebotene Plätze am 31.12. (Planung) <sup>15</sup>					1.952	1.952		
<b>Differenz angebotene Plätze zum Platzbedarf am 31.12.</b>					<b>66</b>	<b>88</b>		

Zum Jahresende 2025 kann für die Bezirksregion Karlshorst eine positive Versorgungsbilanz prognostiziert werden, die sich zum Jahresende 2026 noch einmal leicht erhöht. Da die Werte der Ist-Entwicklung denen der Bevölkerungsprognose weitergehend entsprechen, zeigt diese Versorgungsprognose ein passgenaues Bild der erwarteten Versorgungssituation in der Bezirksregion.

Zahl und Umfang geplanter Wohnungsbauvorhaben werden zu weiteren Zuzügen nach Karlshorst führen. Für einige dieser Wohnungsbauvorhaben werden Bebauungsplanverfahren durchgeführt. Auf deren Basis können und konnten städtebauliche Verträge gemäß des Berliner Modells der kooperativen Baulandentwicklung geschlossen werden, worüber die Bauinvestor\*innen zur Ablösung des Wohnfolgebedarfs an Kitaplätzen verpflichtet werden können.

Darüber hinaus gibt es in Karlshorst und bezirkswweit jedoch auch weiterhin Bauvorhaben, für die eine verpflichtende Ablösung der resultierenden Kitaplatzbedarfe nicht möglich ist. Hierunter fallen z. B. Lückenbebauungen. Die sich daraus ergebenden Kitaplatzbedarfe müssen über Bestandskitas aufgefangen werden.

### 3.14.4 Maßnahmeplanungen

Verschiedene Maßnahmen zur Erweiterung der Kitaplatzkapazitäten sind in Planung.<sup>16</sup>  
Folgende Vorhaben werden in der Bezirksregion bis zum Jahr 2029 fertiggestellt:

Lichtenberger Kindertagesstättenentwicklungsplan 2025  
vom Juni 2025

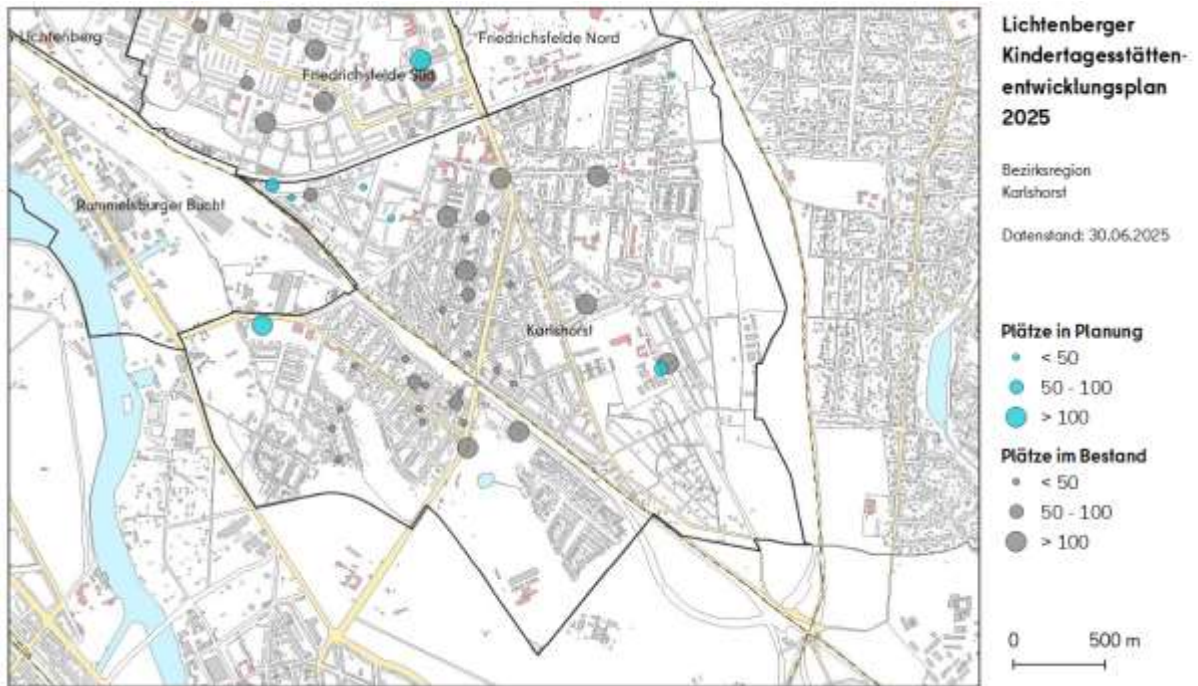
Lfd. Nr.	Maßnahme	2025	2026	2027	2028	2029	Darüber hinaus: Anzahl der Plätze ohne konkreten Fertigstellungszeitpunkt zwischen 2025 - 2029	Summe Plätze bis 2029
1	<i>Wohnungsneubau mit Kita, Wallensteinstr. 65-66</i>				92			92
2	<i>Tagespflege oder Kita im Zuge des Wohnungsneubaus, Coworking Toddler gGmbH Ilsestr./Marksburgstr.</i>				40			40
3	<i>Ablösung der Kitaplatzbedarfe im Zuge des Wohnungsneubaus B-Plan 11-47ba Parkstadt Karlshorst, Kreativitätsschulzentrum Berlin gGmbH, Blockdammweg 1B</i>			143				143
4	<i>Ablösung der Kitaplatzbedarfe im Zuge des Wohnungsneubaus B-Plan 11-158, Coworking Toddler gGmbH, Zwieseler Str. 164</i>			46				46
5	<i>Ablösung der Kitaplatzbedarfe im Zuge des Wohnungsneubaus B-Plan 11-173, Köpenicker Allee 146-162</i>				57			57
6	<i>Mehrere Kindertagespflegestelle im Zuge des Wohnungsneubaus B-Plan 11-161 Tannhäuserstr./Rienzistr.</i>						24	24
7	<i>Wohnungsneubau mit Kita, Tannhäuser Str. 3</i>				19			19
<b>Gesamtsumme je Jahr</b>		<b>0</b>	<b>0</b>	<b>189</b>	<b>208</b>	<b>0</b>	<b>24</b>	<b>421</b>

Von der Errichtung einer Kita in der Sangeallee 50 wird abgesehen.

Die Ablösung der restlichen Kitaplatzbedarfe über eine Tagespflegestelle im Zuge des Wohnungsneubaus B-Plan XVII-50aba, Gartenstadt Karlshorst IIa verzögert sich wider Erwarten. Mit einer Fertigstellung ist nach 2029 zu rechnen.

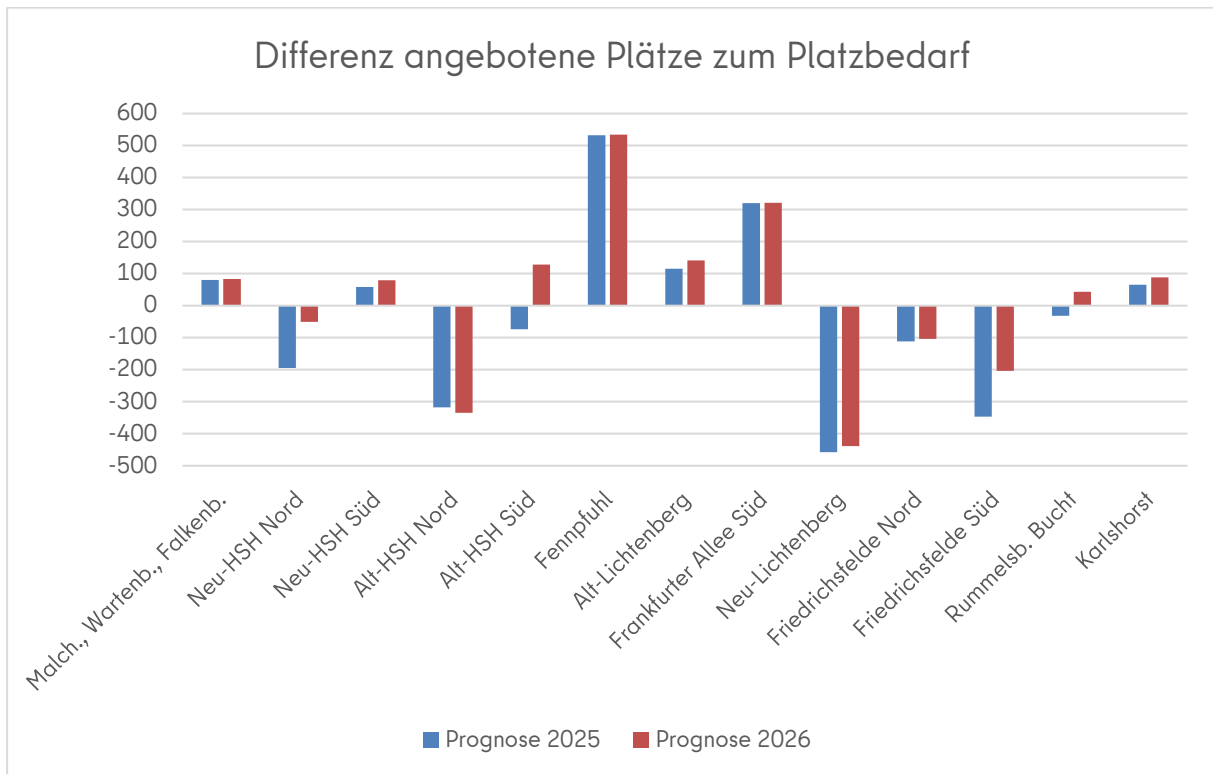
Datenstand Maßnahmeplanung mit Abfrage bei den Kitaträgern, Bauinvestor\*innen und weiteren Kooperationspartner\*innen: 30.06.2025.

### 3.14.5 Übersichtskarte Bestand und Maßnahmeplanung in der Bezirksregion



### 3.15 Zusammenfassung Versorgungsprognosen und Maßnahmeplanungen

#### 3.15.1 Zusammenfassung Versorgungsprognosen nach Bezirksregion



Die prognostische Versorgungssituation zeigt beim Bezirksregionenvergleich ein heterogenes Bild. Neben Bezirksregionen mit weiterhin rechnerisch hohen ungedeckten Kitaplatzbedarfen, wie Neu-

Lichtenberg, Alt-Hohenschönhausen Nord und Friedrichsfelde Süd, gibt es jedoch auch Bezirksregionen mit rechnerischen Platzreserven. Vor allem in den Bezirksregionen Fennpfuhl und Frankfurter Allee Süd werden Kinder aus anderen Bezirksregionen mitversorgt.

In fast allen Bezirksregionen lässt sich die Versorgungsprognose zum Jahresende 2026 verbessern.

Diese rechnerischen Prognoseannahmen sind unbedingt in Verbindung mit den Einschätzungen zur Passgenauigkeit der Datengrundlage zu betrachten. Diese sind auf den Seiten der Bezirksregionen ab 3.2.3 zu finden.

### 3.15.2 Zusammenfassung Maßnahmeplanung bis 2029

Verschiedene Maßnahmen zur Erweiterung der Kitaplatzkapazitäten sind in Planung.<sup>16</sup>

Folgende Vorhaben werden in den Lichtenberger Bezirksregion bis zum Jahr 2029 fertiggestellt:

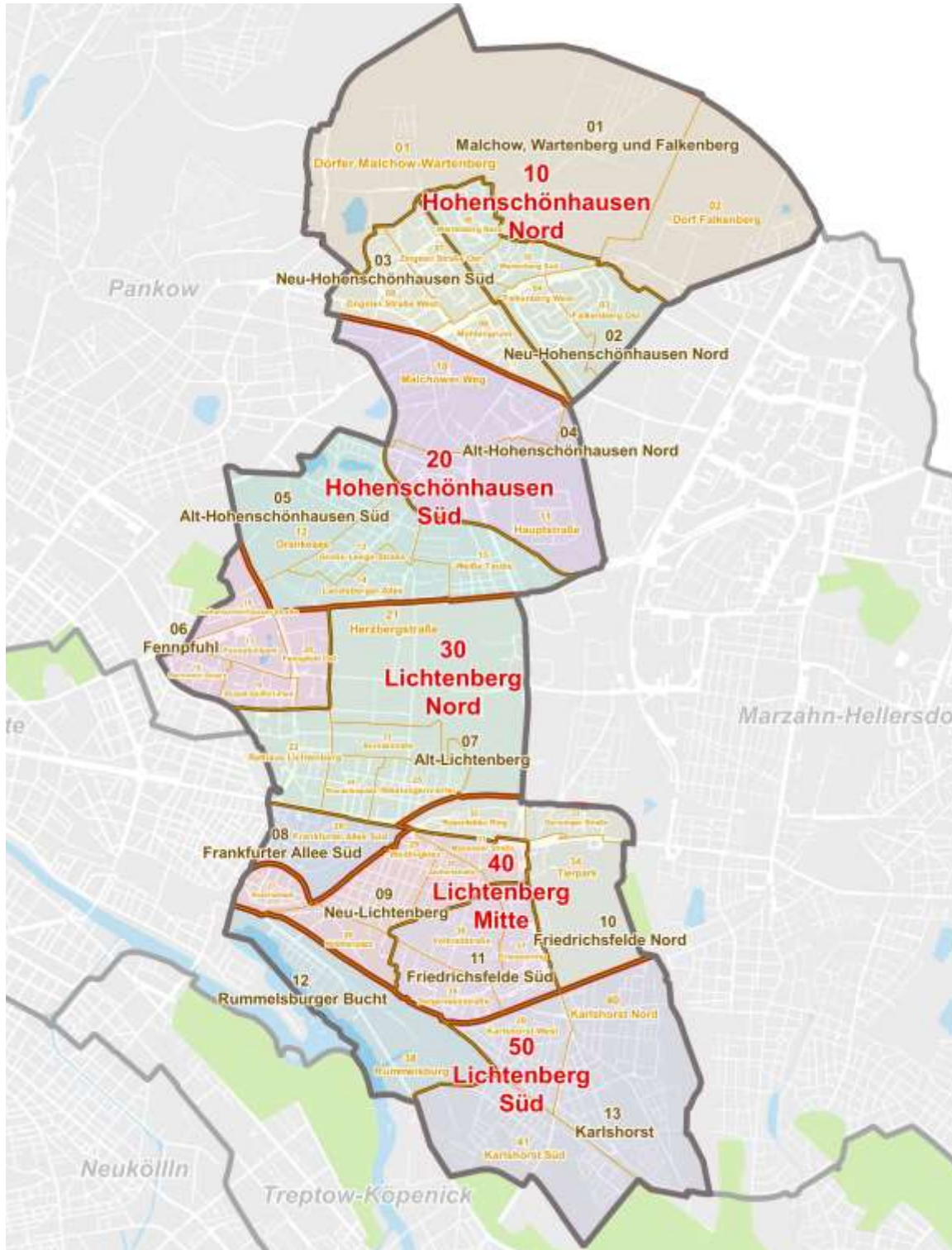
BZR Nr.	Bezirksregion	2025	2026	2027	2028	2029	Darüber hinaus: Anzahl der Plätze ohne konkreten Fertigstellungs- zeitpunkt zw. 2025 - 2029	Summe Plätze bis 2029
1	Malchow, Wartenberg, Falkenberg							
2	Neu-Hohenschönhausen Nord		130					130
3	Neu-Hohenschönhausen Süd		10	10				20
4	Alt-Hohenschönhausen Nord					40	27	67
5	Alt-Hohenschönhausen Süd	114	233				96	443
6	Fennpfuhl							
7	Alt-Lichtenberg	130	25					155
8	Frankfurter Allee Süd							
9	Neu-Lichtenberg			72				72
10	Friedrichsfelde Nord							
11	Friedrichsfelde Süd		130		10			140
12	Rummelsburger Bucht		70					70
13	Karlshorst			189	208		24	421
<b>Gesamtsumme je Jahr</b>		<b>244</b>	<b>528</b>	<b>271</b>	<b>218</b>	<b>40</b>	<b>147</b>	<b>1.518</b>



#### 4 Anlage: Lebensweltlich orientierte Räume (LOR)

Darstellung des Bezirks Lichtenberg mit seinen LOR-Räumen und Nummerierungen.<sup>17</sup>

- Bezirksgrenze
- Bezirksregionengrenze
- Prognoseraumgrenze
- Planungsraumgrenze



<sup>17</sup> Quelle: Amt für Statistik Berlin-Brandenburg. Adressverzeichnis für die lebensweltlich orientierten Räume. Bezirk Lichtenberg. Stand Juni 2025. S. 3.