

Lichtenberger

Kindertagesstättenentwicklungsplan

Fortschreibung
2015/2016

Bezirksamt Lichtenberg von Berlin
Abteilung Jugend und Gesundheit

Juni 2015



Familiengerechter Bezirk
Lichtenberg von Berlin

Zertifikat bis 06/2018

Bezirksamt Lichtenberg von Berlin
Abt. Jugend und Gesundheit
Jugendamt
Große-Leege-Str. 103
13055 Berlin

Herausgeber:
Leiter der Verwaltung des Jugendamtes Rainer Zeddies

Unter Mitwirkung der Fachlichen Steuerung, Jug FS 25 Kerstin Griep, Jug FS 23
Thomas Stenzel,
der Verwaltungsdienste für Kinder und Jugendliche, Jug V L, Frau
Schott

Gesamtredaktion Jugendhilfeplanung, Jug FS 4 Katja Bauroth

Redaktionsschluss am 30.06.2015

Berlin, Juni 2015

Inhaltsverzeichnis

| | | |
|----------|---|-----------|
| 1 | Vorbemerkungen | 5 |
| 2 | Entwicklung der Versorgung mit Plätzen in Kindertageseinrichtungen und Tagespflege und Inanspruchnahme..... | 8 |
| 2.1 | Betreuungskapazitäten im Bezirk Lichtenberg | 8 |
| 2.2 | Belegungsmobilität (Kita und Tagespflege) am 31.12.2014 | 9 |
| 2.3 | Entwicklung der Betreuungsumfänge im Bezirk Lichtenberg..... | 10 |
| 2.4 | Entwicklung der Betreuungsquoten im Bezirk Lichtenberg..... | 10 |
| 2.5 | Entwicklung der integrativen Betreuung für Kinder mit Behinderung..... | 11 |
| 2.6 | Entwicklung der Schulrückstellerzahlen | 13 |
| 2.7 | Entwicklung Kita- und Tagespflegeplätze im Bezirk Lichtenberg 2008 bis Juni 2015..... | 13 |
| 2.8 | Im Jahr 2014 und 2015 (Stichtag 30.06.2015) eröffnete neue Kita-Standorte in Lichtenberg | 14 |
| 2.9 | Kapazitätserweiterungen in bestehenden Kindertagesstätten im Jahr 2014 und 2015 (Stichtag 30.06.2015)..... | 15 |
| 2.10 | Platzerweiterung in der Kindertagespflege 2015-2016 und weitere Planungen | 16 |
| 3 | Bestands- und Bedarfsanalyse an Betreuungsangeboten für Kinder im Alter von 0 bis unter 6 Jahren im Bezirk Lichtenberg und in den Stadtteilen des Bezirkes.... | 17 |
| 3.1 | Bevölkerungs- und Bedarfsentwicklung im Bezirk Lichtenberg gesamt | 17 |
| 3.2 | Stadtteil Malchow, Wartenberg, Falkenberg..... | 18 |
| 3.2.1 | Bestandsanalyse Kita (Stand 01.06.2015)..... | 18 |
| 3.2.2 | Entwicklung Betreuungsquoten in Kita und Tagespflege (in %)..... | 18 |
| 3.2.3 | Bedarfsanalyse | 18 |
| 3.2.4 | Maßnahmeplanungen | 19 |
| 3.3 | Stadtteil Neu-Hohenschönhausen Nord | 20 |
| 3.3.1 | Bestandsanalyse (Stand 01.06.2015)..... | 20 |
| 3.3.2 | Entwicklung Betreuungsquoten in Kita und Tagespflege (in %)..... | 20 |
| 3.3.3 | Bedarfsanalyse | 20 |
| 3.3.4 | Maßnahmeplanungen | 21 |
| 3.4 | Stadtteil Neu-Hohenschönhausen Süd | 22 |
| 3.4.1 | Bestandsanalyse (Stand 01.06.2015)..... | 22 |
| 3.4.2 | Entwicklung Betreuungsquoten in Kita und Tagespflege (in %)..... | 22 |
| 3.4.3 | Bedarfsanalyse | 23 |
| 3.4.4 | Maßnahmeplanungen | 23 |
| 3.5 | Stadtteil Alt-Hohenschönhausen Nord | 24 |
| 3.5.1 | Bestandsanalyse (Stand 01.06.2015)..... | 24 |
| 3.5.2 | Entwicklung Betreuungsquoten in Kita und Tagespflege (in %)..... | 24 |
| 3.5.3 | Bedarfsanalyse | 24 |
| 3.5.4 | Maßnahmeplanungen | 25 |
| 3.6 | Stadtteil Alt-Hohenschönhausen Süd..... | 26 |
| 3.6.1 | Bestandsanalyse (Stand 01.06.2015)..... | 26 |
| 3.6.2 | Entwicklung Betreuungsquoten in Kita und Tagespflege (in %)..... | 26 |
| 3.6.3 | Bedarfsanalyse | 26 |
| 3.6.4 | Maßnahmeplanungen | 27 |
| 3.7 | Stadtteil Fennpfuhl..... | 28 |
| 3.7.1 | Bestandsanalyse (Stand 01.06.2015)..... | 28 |
| 3.7.2 | Entwicklung Betreuungsquoten in Kita und Tagespflege (in %)..... | 28 |
| 3.7.3 | Bedarfsanalyse | 29 |
| 3.7.4 | Maßnahmeplanungen | 29 |
| 3.8 | Stadtteil Alt-Lichtenberg | 30 |
| 3.8.1 | Bestandsanalyse (Stand 01.06.2015)..... | 30 |
| 3.8.2 | Entwicklung Betreuungsquoten in Kita und Tagespflege (in %)..... | 30 |

| | | |
|--------|--|----|
| 3.8.3 | Bedarfsanalyse | 31 |
| 3.8.4 | Maßnahmeplanungen | 31 |
| 3.9 | Stadtteil Frankfurter Allee Süd | 32 |
| 3.9.1 | Bestandsanalyse (Stand 01.06.2015)..... | 32 |
| 3.9.2 | Entwicklung Betreuungsquoten in Kita und Tagespflege (in %)..... | 32 |
| 3.9.3 | Bedarfsanalyse | 32 |
| 3.9.4 | Maßnahmeplanungen | 33 |
| 3.10 | Stadtteil Neu Lichtenberg..... | 34 |
| 3.10.1 | Bestandsanalyse (Stand 01.06.2015)..... | 34 |
| 3.10.2 | Entwicklung Betreuungsquoten in Kita und Tagespflege (in %)..... | 35 |
| 3.10.3 | Bedarfsanalyse | 35 |
| 3.10.4 | Maßnahmeplanungen | 35 |
| 3.11 | Stadtteil Friedrichsfelde Nord..... | 36 |
| 3.11.1 | Bestandsanalyse (Stand 01.06.2015)..... | 36 |
| 3.11.2 | Entwicklung Betreuungsquoten in Kita und Tagespflege (in %)..... | 36 |
| 3.11.3 | Bedarfsanalyse | 36 |
| 3.11.4 | Maßnahmeplanungen | 37 |
| 3.12 | Stadtteil Friedrichsfelde Süd | 38 |
| 3.12.1 | Bestandsanalyse (Stand 01.06.2015)..... | 38 |
| 3.12.2 | Entwicklung Betreuungsquoten in Kita und Tagespflege (in %)..... | 38 |
| 3.12.3 | Bedarfsanalyse | 38 |
| 3.12.4 | Maßnahmeplanungen | 39 |
| 3.13 | Stadtteil Rummelsburger Bucht..... | 40 |
| 3.13.1 | Bestandsanalyse (Stand 01.06.2015)..... | 40 |
| 3.13.2 | Entwicklung Betreuungsquoten in Kita und Tagespflege (in %)..... | 40 |
| 3.13.3 | Bedarfsanalyse | 40 |
| 3.13.4 | Maßnahmeplanungen | 41 |
| 3.14 | Stadtteil Karlshorst..... | 42 |
| 3.14.1 | Bestandsanalyse (Stand 01.06.2015)..... | 42 |
| 3.14.2 | Entwicklung Betreuungsquoten in Kita und Tagespflege (in %)..... | 42 |
| 3.14.3 | Bedarfsanalyse | 43 |
| 3.14.4 | Maßnahmeplanungen | 43 |

Anlage 1: Karte Lebensweltlich orientierte Räume im Bezirk Lichtenberg

1 Vorbemerkungen

Das Jugendamt Lichtenberg hat seit 2009 jährlich die Entwicklungsplanungen für Kindertagesstätten im Bezirk (Kindertagesstättenentwicklungsplan - KEP) fortgeschrieben. Mit der hier vorliegenden Fassung werden die bisherigen Planungen für die Jahre 2015 bis 2016 überprüft und fortgeführt.

Eine längerfristige Perspektive für künftige Planungen bis 2018 wird mittels eigener Berechnungen vorgelegt, da sich die Bevölkerungsentwicklung im Vorschulalter im Bezirk Lichtenberg über dem Berliner Durchschnitt bewegt. In der gesamtstädtischen Bedarfsplanung durch die Senatsverwaltung für Bildung, Jugend und Wissenschaft werden für die Jahre 2015 und 2016 angepasste Prognosewerte für die Kinder im Vorschulalter¹ (siehe auch Vorbemerkungen KEP 2014 - 2016 inkl. Anlage 1), für die Jahre 2017 und 2018 die Werte der oberen Variante der amtlichen Bevölkerungsprognose für Berlin 2011 - 2030 zu Grunde gelegt. Die hier vorgelegten Berechnungen eigener Annahmen zur künftigen Bevölkerungsentwicklung für Lichtenberger Kinder im Vorschulalter waren notwendig, da der bezirkliche KEP spezifische Aussagen zur Entwicklung in einzelnen Bezirksregionen treffen soll und die noch geltende amtliche Bevölkerungsprognose für die Jahre 2011 – 2030 auch in der oberen Variante in zahlreichen Bezirksregionen von der Realentwicklung bereits übertroffen wurde. Auch die Annahmen für die Jahre 2017 und 2018 mit einem prognostizierten durchschnittlichen gesamtstädtischen Zuwachs in Höhe von 1 % werden in zahlreichen Stadtteilen des Bezirkes in Folge umfassender Wohnungsbauvorhaben deutlich überschritten werden. Um für die bezirkliche Bedarfsplanung der kommenden Jahre eine valide Datengrundlage als Ausgangsbasis für realistische Platzanalysen zu schaffen, waren die Berechnungen eigener Annahmen zur künftigen Einwohnerentwicklung der Kinder im Vorschulalter auf der Ebene der bezirklichen Stadtteile erforderlich. Bei diesen Berechnungen (Annahmen) wurden bisherige durchschnittliche Entwicklungstendenzen der letzten Jahre in den relevanten Altersgruppen sowie Wohnungsbauvorhaben, welche bereits realisiert werden bzw. deren Realisierung bis 2018 zu erwarten ist, einbezogen. Ebenso wurden Betrachtungen zu besonders auffälligen Wanderungsbewegungen und Veränderungen in den Altersstrukturen (demografischer Wandel) herangezogen.

Eine neu berechnete gesamtstädtische Bevölkerungsprognose soll Anfang 2016 vorliegen. Deshalb wird erst im KEP 2016 eine mittelfristige Bedarfsplanung über das Jahr 2018 hinaus sowie eine Konkretisierung bzw. Fortschreibung der diesjährigen Planungsdaten möglich sein.

Der Kindertagesstättenentwicklungsplan hat sich im Bezirk Lichtenberg als ein wichtiges Arbeitsinstrument bewährt. Auch unter den o. g. Bedingungen sollen die bisherigen Planungsaussagen aktualisiert bzw. konkretisiert werden. Den Verfassern und Verfasserinnen dieses Berichtes ist durchaus bewusst, dass in Folge fehlender belastbarer langfristiger Entwicklungsaussagen Handlungsempfehlungen derzeit nur eingeschränkt ableitbar sind.

In dem hier vorgelegten Bericht werden die gegenwärtigen und für die Jahre bis 2018 zu erwartenden Bedarfe der Betreuung Lichtenberger Kinder im Alter von null Jahren bis zum Schuleintritt analysiert und aktualisiert, Entwicklungen aufgezeigt und weiter erforderliche Maßnahmeplanungen abgeleitet und erörtert. Dabei wurden mögliche Wohnungsbaupotentiale des im Jahr 2013 vorgelegten Lichtenberger Bereichsentwicklungsplans Wohnen² und daraus entstehender Infrastrukturbedarfe für die vorschulische Kindertagesbetreuung in den Planungsfokus einbezogen.

¹SenStadtUm und SenBJW, Anpassung der Bevölkerungsprognose für Berlin und die Bezirke 2011 bis 2030 für die Altersgruppen der Vorschulkinder

²Bezirk Lichtenberg, Bereichsentwicklungsplanung Wohnen, Untersuchung der Wohnungsbaupotentiale, Entwurf Stand 07.05.2013, Bearbeitung: Stadtkontor GmbH

Politisch-rechtliche Veränderungen und sozio-strukturelle Entwicklungen beeinflussen wesentlich die Entwicklung des Bedarfs nach einem Betreuungsplatz in der vorschulischen Kindertagesbetreuung. Dazu gehören gegenwärtig besonders

- die Erweiterung des Rechtsanspruches auf einen Kitaplatz für Kinder ab dem vollendeten 1. Lebensjahr ab dem 01.08.2013
- die Einführung des Betreuungsgeldes ab dem 01.08.2013
- die beabsichtigte Veränderung des Schuleintrittsalters voraussichtlich ab dem Schuljahr 2017/18
- die veränderte Durchführung des verbindlichen Sprachtestes bei Kindern, welche bisher keine Kita besucht haben, nicht erst im Jahr vor der Einschulung, sondern bereits mit vier Jahren.

Eine bedeutsame Herausforderung wird die bereits angekündigte Veränderung des Einschulalters ab dem Schuljahr 2017/2018 für die Bereitstellung der daraus resultierenden zusätzlichen Platzbedarfe sein. Es ist zu vermuten, dass ca. 26 % des Altersjahrganges 6<7 ein weiteres Jahr in der Kita verbleiben und damit in entsprechendem Umfang Plätze für nachrückende Kinder nicht zur Verfügung stehen. Die konkreten gesetzlichen Regelungen dazu liegen noch nicht vor. Ebenfalls kann gegenwärtig die Schulrückstellungsproblematik planerisch noch nicht berücksichtigt werden, da unklar ist, wie ab dem Schuljahr 2017/18 die Regelungen dazu sein werden.

Auch wird der Zuzug von Flüchtlingsfamilien in Wohnheime des Bezirkes zu weiteren Bedarfen für Kinder dieser Bevölkerungsgruppe führen, welche mit erhöhten Sprachförderbedarfen verbunden sein werden. Diese künftigen Bedarfe sind gegenwärtig sehr schwer planbar, da diese Entwicklung einer hohen, vom Bezirk nicht beeinflussbaren Dynamik unterliegt. Die Versorgung von Flüchtlingskindern mit einem Kita-Platz hat eine besondere Dringlichkeit, um bestehende Defizite für die spätere Einschulung möglichst zu minimieren und eine gelingende Integration zu unterstützen. Abgesehen davon besteht ein Rechtsanspruch auf einen Kindertagesbetreuungsplatz ab dem ersten vollendeten Lebensjahr.

Sozio-strukturelle und sozio-demografische Konstellationen beeinflussen wesentlich Bedarfe bzw. deren Veränderungen. Im Punkt 3.1 ff. werden die Bevölkerungsentwicklungen in Lichtenberg und in den 13 Stadtteilen des Bezirkes dargestellt. In den vergangenen Jahren entwickelte sich die Einwohnerzahl der Kinder im Vorschulalter konstant steigend im Ergebnis einer besonderen Attraktivität Lichtenbergs für Familien mit Kindern. Dazu trugen auch zahlreiche Wohnungsbauvorhaben bei, aber auch der Zuzug von Familien mit Kindern in Folge von Segregationswanderungen aus den Innenstadtbezirken. Mit Wohnungsbau geht in der Regel auch ein Bedarf an sozialer Infrastruktur einher, darunter auch Kitaplätze. Investoren sollten weiterhin angeregt werden, auch die Schaffung von entsprechenden Kitaplätzen zu erwägen, da sonst die Versorgung der Familien mit Kitaplätzen nicht gesichert werden kann. Dazu sollten Absprachen zwischen Stadtplanung und Jugendamt des Bezirks getroffen werden, um Investoren und Bauherren über Bedarfe und Fördermöglichkeiten zu informieren. Lichtenberg ist im Berlinvergleich der Bezirk mit den höchsten Anteilen von alleinerziehenden Familien mit Kindern unter 18 Jahren³: Das sind 40,9 %, der Berlindurchschnitt liegt bei 31,9 %. Bedarfsbeeinflussend wirkt ebenso eine überdurchschnittliche Erwerbsbeteiligung von Frauen im Bezirk.

Die Versorgung Lichtenberger Familien mit ausreichenden und hochwertigen Kitaplätzen bleibt eine der zentralen Herausforderungen auch für die nächsten Jahre. In Lichtenberg wurden in den letzten sechs Jahren (31.12.2008 bis 30.06.2015) 3.596 Kitaplätze neu geschaffen. Dies ist der Erfolg gemeinsamer Anstrengungen von Land, Bezirk und Trägern. Die Nachfrage nach Betreuungsplätzen besteht fort – das Jugendamt Lichtenberg wird daher Träger von Kindertagesstätten auch weiterhin intensiv darin unterstützen, zusätzliche Kitaplätze zu schaffen und bestehende Plätze durch Sanierungsmaßnahmen zu erhalten.

³ Vgl. Mikrozensus 2013, Amt für Statistik Berlin-Brandenburg

Damit und mit der Entwicklungsplanung insgesamt bearbeitet das Jugendamt die Zielvorgabe 2.1. des Audits familiengerechte Kommune, die eine bedarfsgerechte Betreuungsplatzsituation in Lichtenberg beinhaltet.

2 Entwicklung der Versorgung mit Plätzen in Kindertageseinrichtungen und Tagespflege und Inanspruchnahme

2.1 Betreuungskapazitäten im Bezirk Lichtenberg

| Tagesbetreuung | | 12/2009 | 12/2010 | 12/2011 | 12/2012 | 12/2013 | 12/2014 | 06/2015 |
|--|--|-------------------------------------|---------|---------|---------|---------|---------|---------|
| Kita | Platzkapazitäten Lichtenberger Kitas lt. Betriebserlaubnis | 9.983 | 10.412 | 10.770 | 11.565 | 12.071 | 12.932 | 13.422 |
| | angebotene Plätze ⁴ | 9.381 | 9.678 | 9.942 | 10.533 | 11.446 | 11.986 | 12.619 |
| | belegte Plätze | 8.956 | 9.276 | 9.602 | 10.277 | 10.878 | 11.538 | 12.319 |
| | davon: belegte Plätze durch Lichtenberger Kinder | 8.418 | 8.684 | 8.894 | 9.332 | 9.897 | 10.434 | |
| | belegte Plätze von Kindern aus anderen Bezirken | 538 | 592 | 708 | 942 | 981 | 1.104 | |
| | Verträge Lichtenberger Kinder in anderen Bezirken | 827 | 908 | 1.134 | 1.292 | 1.422 | 1.451 | |
| | Gesamtzahl betreuter Kinder in Kita mit Wohnort in Lichtenberg | 9.245 | 9.592 | 10.028 | 10.624 | 11.319 | 11.885 | |
| Tagespflege | Tagespflegestellen | 54 | 55 | 62 | 58 | 49 | 48 | 46 |
| | Plätze in Tagespflege | 159 | 170 | 204 | 210 | 197 | 205 | 228 |
| | davon: belegte Plätze durch Lichtenberger Kinder | <i>Abfrage in ISBJ erst ab 2012</i> | | | 179 | 186 | 189 | |
| | belegte Plätze von Kindern aus anderen Bezirken | | | | 17 | 12 | 20 | |
| | Verträge Lichtenberger Kinder in anderen Bezirken | | | | 14 | 14 | 21 | |
| Gesamtzahl betreuter Kinder in Tagespflege mit Wohnort in Lichtenberg | 193 | | | | 199 | 210 | | |
| Gesamt | Betreuungsquoten in Kita und Tagespflege | | | | | | | |
| | 0<1 | 1,9 | 1,9 | 3,0 | 3,0 | 2,8 | 2,8 | |
| | 1<3 | 68,1 | 65,4 | 68,9 | 72,5 | 74,5 | 76,4 | |
| | 3<6 | 92,9 | 93,1 | 93,9 | 93,5 | 93,9 | 94,5 | |
| | 0<3 | 45,4 | 44,5 | 47,9 | 47,7 | 51,7 | 52,5 | |
| | 0<6 | 67,7 | 67,4 | 69,6 | 69,3 | 72,2 | 73,0 | |
| | 1<6 | 82,3 | 81,1 | 83,1 | 84,7 | 85,8 | 87,0 | |
| | 6<7 ⁵ | 4,6 | 10,1 | 12,8 | 13,3 | 15,1 | 18,8 | |
| Versorgungsquote der Kinder im Alter 0<6 Jahren (%) (<i>Platz-Kind-Relation</i>) | 69,7 | 69,3 | 68,5 | 70,6 | 73,0 | 73,7 | | |

Datengrundlage: ISBJ/Berichtsportal⁶ und eigene Berechnungen, Angaben zum Stand 06/2015 sind vorläufige bzw. lagen zum Redaktionsschluss noch nicht vor

⁴Träger bieten innerhalb der genehmigten Betriebserlaubnis eine bestimmte Anzahl von Plätzen an. Diese Zahl der angebotenen Plätze kann die Zahl der erlaubten Plätze unterschreiten (in Folge konzeptioneller Gründe, Personalmangel, Baumaßnahmen usw.). Die angebotenen Plätze sind Planungsgrundlage für die Kita-Planungen. Nach § 19 Abs. 5 KitaFöG sind Träger von Kindertagesstätten verpflichtet, die Zahl der angebotenen Plätze quartalsweise zu melden. Die Erfassung erfolgt seit 2013 in ISBJ/EuD. Ab 01.08.2014 sind die Träger verpflichtet, die Meldung der tatsächlich belegbaren Plätze einmal jährlich zu einem definierten Stichtag im Trägerportal einzustellen (Rahmenvereinbarung über die Finanzierung und Leistungssicherstellung der Tageseinrichtungen (RV Tag) vom 05.03.2014

⁵Schulrücksteller

⁶Seit Jahresbeginn 2009 stellt die Senatsverwaltung BJW das ISBJ (Integrierte Software der Berliner Jugendhilfe) - Berichtsportal zur Verfügung, deren Ergebnisse bei den Berechnungen zu Grunde gelegt wurden.

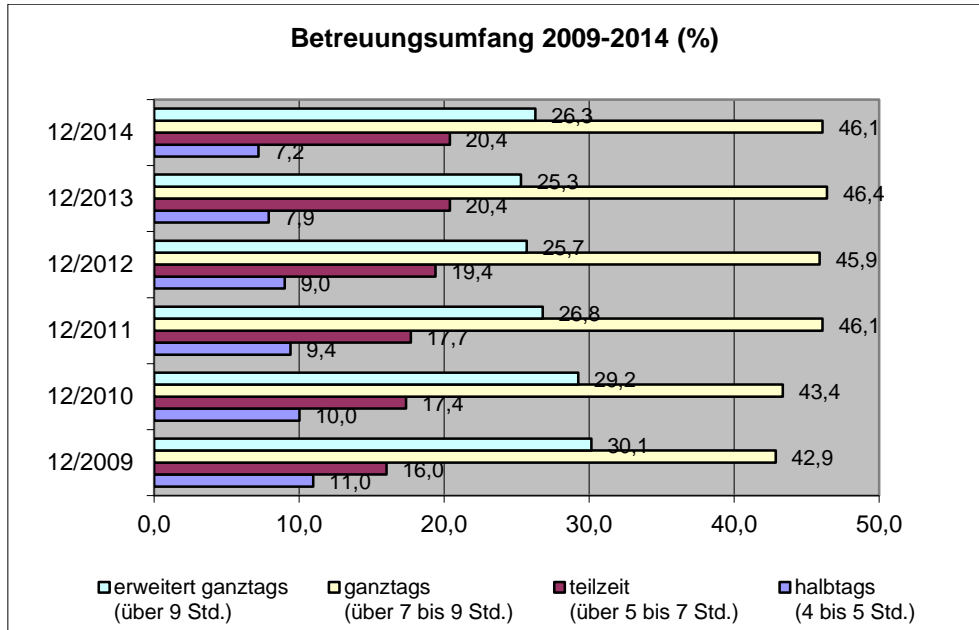
Im Bezirk Lichtenberg wurden 365 Anträge auf Betreuungsgeld (Stand April 2015) bewilligt. Auswertungen zur Bezugsdauer liegen nicht vor. Die Mitarbeiter/innen schätzen ein, dass das Betreuungsgeld vorwiegend von Eltern für kürzere Überbrückungszeiten bis zum Erhalt eines Kitaplatzes genutzt wird. Auch wird eingeschätzt, dass überproportional Eltern mit Migrationshintergrund dies beantragen. Daraus wird deutlich, dass die Einführung des Betreuungsgeldes bisher keine signifikante Auswirkung auf die Inanspruchnahme von Kindertagesbetreuungsplätzen hat.

2.2 Belegungsmobilität (Kita und Tagespflege) am 31.12.2014

| Bezirk | Belegte Plätze von Kindern mit Wohnsitz in anderen Bezirken | Betreute Lichtenberger Kinder in anderen Bezirken |
|----------------------------|---|---|
| Mitte | 17 | 108 |
| Friedrichshain-Kreuzberg | 208 | 557 |
| Pankow | 177 | 404 |
| Charlottenburg-Wilmersdorf | 7 | 18 |
| Spandau | 1 | 6 |
| Steglitz-Zehlendorf | 4 | 6 |
| Tempelhof-Schöneberg | 2 | 16 |
| Neukölln | 7 | 26 |
| Treptow-Köpenick | 117 | 127 |
| Marzahn-Hellersdorf | 570 | 202 |
| Reinickendorf | 10 | 1 |
| Gesamt | 1.120 | 1.471 |

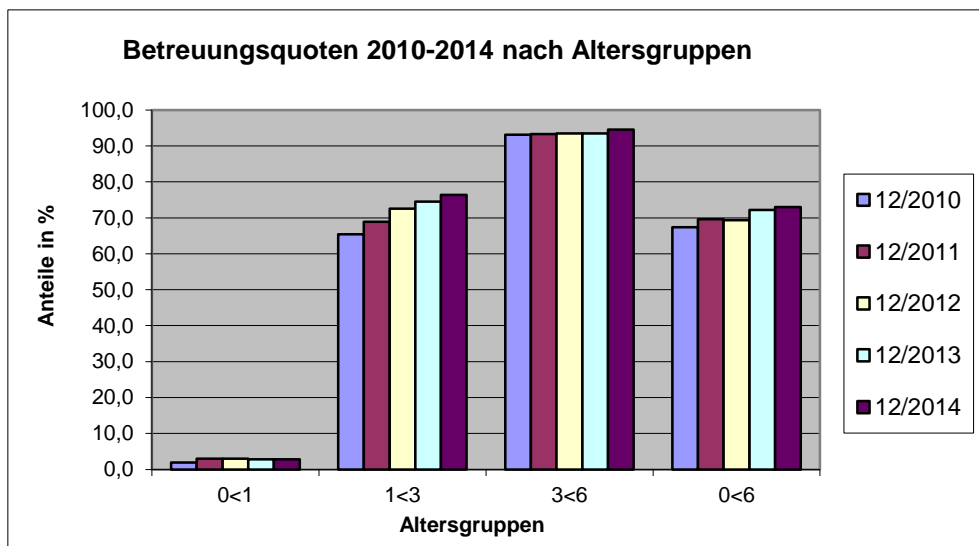
Die Zahl Lichtenberger Kinder, welche eine Kita in einem anderen Berliner Bezirk besuchen, übersteigt deutlich die Zahl der bezirksfremden Kinder in Lichtenberger Einrichtungen. Beide bezirksübergreifenden Belegungen haben auch im vergangenen Jahr weiter steigende Tendenz und verdeutlichen eine anhaltende Mobilität von Eltern trotz konstantem Platzausbau über die Bezirksgrenzen hinaus. Zum einen ist diese Mobilität von den Eltern bewusst gewählt und durch die mögliche Einlösung eines Kita-Gutscheines in der gesamten Stadt vom Gesetzgeber auch so gewollt. Zum anderen sind Eltern nach wie vor auf alternative Unterbringung in einem anderen Bezirk angewiesen, wenn der gewünschte Platz in der „Wunsch Kita“ zum beabsichtigten Termin nicht zur Verfügung steht. Die Mobilität kann somit auch Ausdruck eines noch bestehenden Mangels an Versorgungskapazitäten sein.

2.3 Entwicklung der Betreuungsumfänge im Bezirk Lichtenberg



Die von den Eltern gewünschten Betreuungsumfänge haben sich in den vergangenen 4 Jahren verstetigt. Ca. $\frac{3}{4}$ der Eltern haben bedarfsgerecht eine Ganztags- bzw. erweiterte Ganztagsbetreuung in Anspruch genommen.

2.4 Entwicklung der Betreuungsquoten im Bezirk Lichtenberg



Die Betreuungsquoten bei den unter 1-Jährigen haben sich in den vergangenen Jahren kaum verändert und liegen bei ca. 3 %. Dagegen ist ein deutlicher Anstieg der anteiligen Betreuung von Kindern im Alter 1 bis unter 3 Jahren eingetreten. Damit korrespondiert der

bundesgesetzliche Anspruch auf einen Betreuungsplatz für einjährige Kinder seit 01.08.2013. Im Ausbau der Betreuungsquote werden positive Wirkungen der Förderprogramme des Landes und des Bundes in den vergangenen Jahren deutlich sichtbar. Die gegenwärtige Bedarfssituation nach weiteren Plätzen insbesondere für unter 3-Jährige, der im Bezirk nicht immer entsprochen werden kann, deutet auf weitere potentielle Steigerungen hin. Dies kann allerdings nur realisiert werden, wenn auch weiterhin finanzielle Unterstützung zum gezielten Platzausbau für unter 3-Jährige im Land Berlin zur Verfügung gestellt wird.

Die Betreuungsquote der 3 bis unter 6-Jährigen bewegt sich im Untersuchungszeitraum zwischen 93 und 95 % und zeigt damit relative Konstanz. Hinter dieser gleichbleibenden Entwicklung liegt ein deutlicher Anstieg in der absoluten Anzahl der betreuten Kinder, den Werten der Einwohnerzahlen dieser Altersgruppe sowie der Platzkapazitäten für die Kinder im Alter von 3 bis 5 Jahren, der durch zusätzliche Betreuungsplätze „abgefangen“ werden konnte.

Die altersspezifischen Betreuungsquoten stellen sich in den Stadtteilen des Bezirkes sehr differenziert dar (siehe Pkt. 3.1 ff).

Insgesamt ist die vorschulische Betreuungsquote der unter 6-Jährigen in den vergangenen Jahren um ca. 6 %-Punkte gestiegen.

Im Bezirk stand im Jahr 2014 für 73,7 % der Kinder im Vorschulalter ein Betreuungsplatz zur Verfügung (Versorgungsquote). Das ist ein Anstieg um 0,7 % zum Vorjahr.

Unter Berücksichtigung der Entwicklungstrends der altersspezifischen Betreuungsquoten des Berichtszeitraumes 2010 bis 2014 wird auch für die Planung 2015 und 2016 eine Zielbetreuungsquote in Höhe von 80 % für alle Kinder im Vorschulalter im Bezirk Lichtenberg zu Grunde gelegt. Diese Zielbetreuungsquote enthält eine erforderliche Vakanz für weitere Platzbedarfe für den Zeitraum 31.12. (Stichtag für Kitabedarfsberechnungen) bis Ende des Kitajahres (i. d. R. Juni/Juli des Folgejahres) sowie ca. 2 % Platzreserve für das Wunsch- und Wahlrecht von Eltern aus anderen Bezirken. Diese Zielbetreuungsquote ist jährlich zu überprüfen und ggf. anzupassen, was auch in diesem Jahr erfolgte.

2.5 Entwicklung der integrativen Betreuung für Kinder mit Behinderung

| | Erhöhter Förderbedarf Typ A | Wesentlich erhöhter Förderbedarf Typ B | gesamt |
|---------|--|---|---------------|
| 12/2008 | 491 | 57 | 548 |
| 12/2009 | 367 | 44 | 411 |
| 12/2010 | 421 | 68 | 489 |
| 12/2011 | 435 | 82 | 517 |
| 12/2012 | 448 | 68 | 516 |
| 12/2013 | 527 | 78 | 605 |
| 12/2014 | 538 | 94 | 632 |

Die absolute Zahl der Kinder, die einen Integrationsstatus in der Kita erhalten, ist in den vergangenen Jahren stetig angestiegen. Im Vergleich zum Vorjahr ist ein zahlenmäßiger Anstieg der Kinder mit erhöhtem sowie wesentlich erhöhtem Förderbedarf zu verzeichnen, im Verhältnis zu den belegten Plätzen in Kindertageseinrichtungen (Anteil in Prozent) ist der Wert jedoch konstant geblieben.

Im jährlichen Vergleich stellt sich die prozentuale Steigerung der betreuten Kinder wie folgt dar:

| | belegte Plätze in Lichtenberger Kitas | jährliche, prozentuale Steigerung der belegten Plätze (im Vergleich zum Vorjahr) | Anzahl der Verträge mit Integrationsstatus (gesamt - A und B Status) | Anteil der Verträge mit I-Status gemessen an der Gesamtbelegung |
|----------|---------------------------------------|--|--|---|
| 12/ 2009 | 8.956 | - | 411 | 4,6 % |
| 12/ 2010 | 9.276 | 3,4 % | 489 | 5,3 % |
| 12/ 2011 | 9.602 | 3,4 % | 517 | 5,4 % |
| 12/ 2012 | 10.277 | 4,6 % | 516 | 5,0% |
| 12/ 2013 | 10.878 | 5,5 % | 605 | 5,6 % |
| 12/ 2014 | 11.506 | 5,5 % | 652 | 5,7 % |
| 06/2015 | 12.305 | 6,9 % | 707 | 5,7 % |

Die zahlenmäßigen Schwankungen, denen dieser Bereich unterliegt, sind nicht planbar.

In 91 von den aktuell 127 Kitas werden derzeit behinderte oder von Behinderung bedrohte Kinder gefördert und betreut. Der Anteil der Kitas mit Integrationsarbeit beträgt damit derzeit 72,2 % aller bestehenden Kitas in Lichtenberg.

In der fachlichen Diskussion beschäftigen sich die Träger von Kindertagesstätten immer mehr mit dem Thema Inklusion.

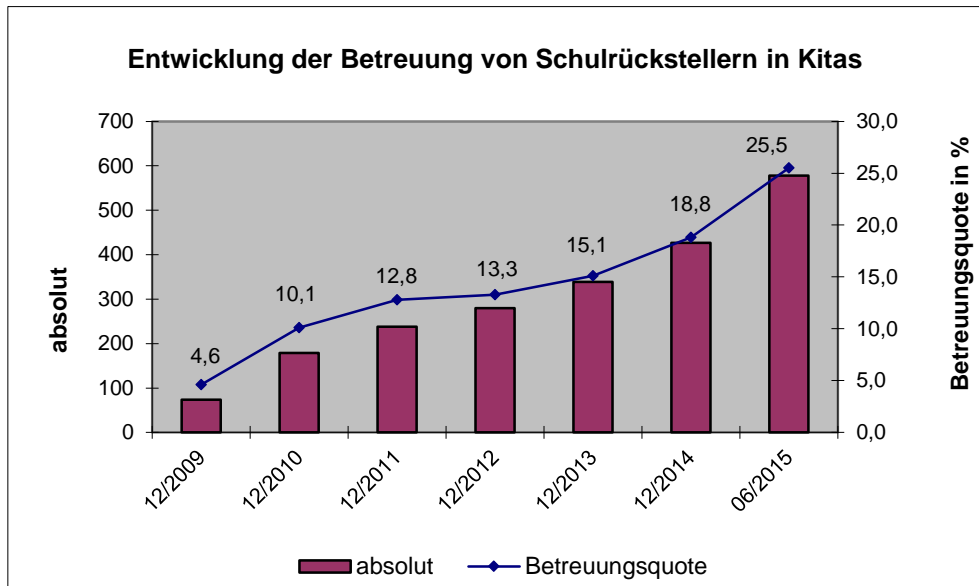
Im § 1 Kindertagesförderungsgesetz ist bereits verankert, dass Kindertagesstätten Kindern unabhängig ihrer Herkunft, ihrem Geschlecht, ihrer ethnischen und religiösen Zugehörigkeit, der sozialen und ökonomischen Situation ihrer Familie und ihren individuellen Fähigkeiten gleiche Bildungschancen bieten und soziale Benachteiligungen sowie behinderungsbedingte Nachteile möglichst ausgleichen sollen.

Die Rahmenbedingungen, um diesem Anspruch gerecht zu werden, sind noch nicht in jeder Einrichtung optimal.

Jede Kindertagesstätte muss sich daher der Diskussion zum Thema Inklusion stellen und regelmäßig die Bedingungen immer wieder hinterfragen und verbessern, um die Kinder umfassend fördern zu können.

Inklusion wird inzwischen im Kitabereich als Handlungsfrage verstanden und etabliert sich zunehmend mehr in den verschiedensten Konzeptionen. Damit verbunden ist aber auch die Notwendigkeit, Rahmenbedingungen durch das Land Berlin zu verbessern. Besonders die Verbesserung des Personalschlüssels ist im Prozess der Weiterentwicklung von der Integration zur Inklusion notwendig. Damit ist unabdingbar der Anspruch an die Aus- und Weiterbildung aller Mitarbeiter/innen in einer Kindertagesstätte verbunden.

2.6 Entwicklung der Schulrückstellerzahlen

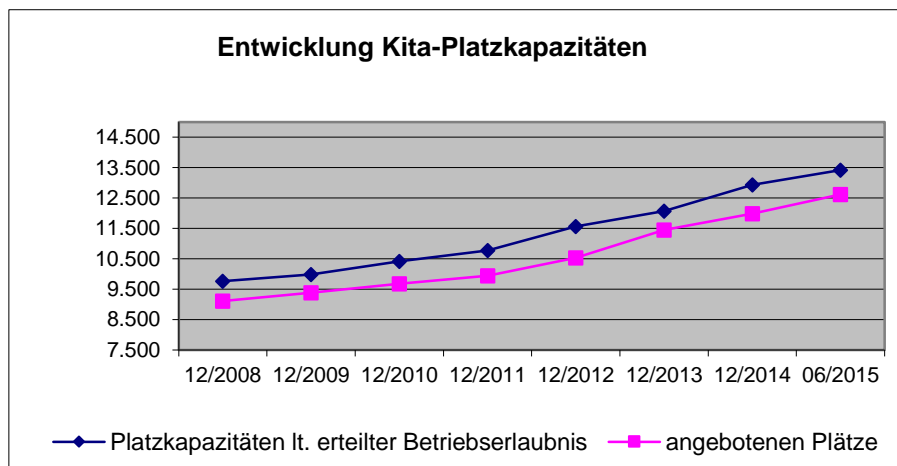


Die Zahl der vom Schulbesuch zurückgestellten Kinder hat in den vergangenen Jahren stark zugenommen. Hier ist ein deutlicher Zusammenhang zu den Veränderungen der gesetzlichen Regelungen im Land Berlin⁷ zu sehen. Erziehungsberechtigte machen verstärkt von dieser Möglichkeit Gebrauch. Eine Rückstellung kann aber nur dann erfolgen, wenn eine angemessene Förderung in einer Einrichtung der Jugendhilfe erfolgt. Das hat zur Folge, dass ein hoher Prozentsatz (2014: 18,8 %) der Kinder der Altersstufe 5 < 6 Jahre im Sommer nicht in die Schule wechselt und ein weiteres Jahr einen Kita-Platz beansprucht.

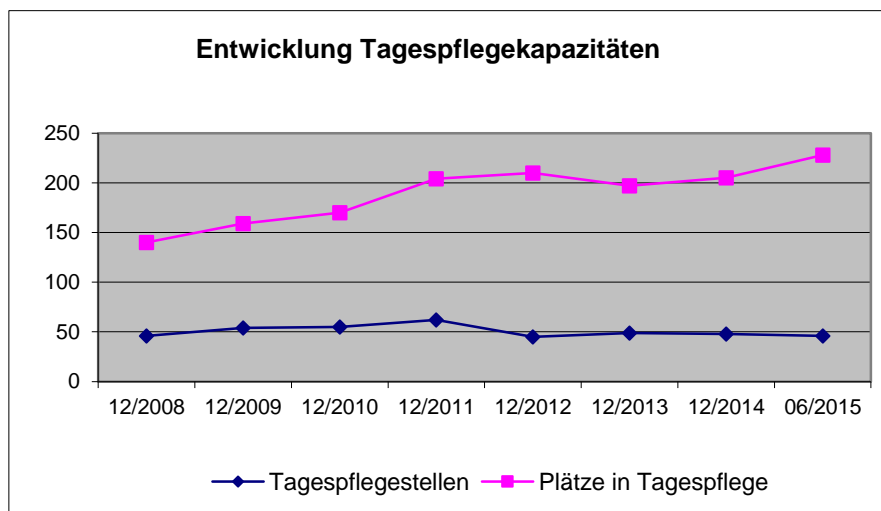
Dieser Indikator ist in den Bedarfsplanungen von erheblicher Bedeutung, aber langfristig schwer kalkulierbar.

Bisher wurden aus der Einschulungsuntersuchung 2015 (zum Redaktionsschluss noch nicht abgeschlossen) 578 Anträge auf Schulrückstellung erfasst. Das entspricht einer vorläufigen Quote von 25,5 %.

2.7 Entwicklung Kita- und Tagespflegeplätze im Bezirk Lichtenberg 2008 bis Juni 2015



⁷Gesetz zur Änderung des Schulgesetzes und weiterer Vorschriften vom 25.01.2010, § 42 Abs. 2 und 3



2.8 Im Jahr 2014 und 2015 (Stichtag 30.06.2015) eröffnete neue Kita-Standorte in Lichtenberg

| | Träger/Einrichtung | Standort | Betriebs- erlaubnis- plätze | Eröffnungstermin |
|----|--|--|-----------------------------------|------------------|
| 1 | Zauberinsel Gesellschaft für kindliche Sprachförderung und ästh. Bildung UG (haftungsbeschränkt) Kita „Zauberinsel“ | Bürgerheimstr. 25 10365 Berlin | 25 | 01.01.2014 |
| 2 | tuKita g UG (haftungsbeschränkt) Kita „Lucecitas“ | Marie-Curie- Allee 04 10315 Berlin | 25 | 01.02.2014 |
| 3 | Milchzahnbande e.V. Kita „Zahnlücke“ | Lückstr. 32 10317 Berlin | 40 | 01.02.2014 |
| 4 | IBP Privatinstitut für Bewusstseinspädagogik gUG (haftungsbeschränkt) Kita „Vitale Großstadtmäuse I“ | Rummelsburger Str. 61 10315 Berlin | 80 | 01.02.2014 |
| 5 | Deutsch-Russische Sprachbrücke gUG Kita „Mausezahn“ | Einbecker Str. 32 10317 Berlin | 35 | 01.03.2014 |
| 6 | Bildung Bewegt e.V. Kita „Das Bildungshaus“ | Marzahner Str. 14 13053 Berlin | 50 | 01.05.2014 |
| 7 | PeWoBe Gemeinnützige Soziale Betreuungsgesellschaft mbH Kita „Kleine Wichtel“ | Marksburgstr. 38- 40 10318 Berlin | 134 | 01.09.2014 |
| 8 | ABC Kindergarten gUG (haftungsbeschränkt) Kita „ABC Kindergarten“ | Liepnitztr. 49 10318 Berlin | 25 | 01.10.2014 |
| 9 | P.E.K. Private Europa Kindertagesstätte Elite gGmbH Kita „Europakindertagesstätte“ | Judith-Auer-Str. 06 10367 Berlin | 160 | 01.10.2014 |
| 10 | Studentenwerk Berlin Anstalt des öffentlichen Rechts Kita „Hönower Straße“ | Hönower Str. 35 10318 Berlin | 70 | 01.10.2014 |
| 11 | Käpt'n Browser gGmbH Kita „Rummelsburger Bucht“ | Hauptstr. 03 10317 Berlin | 110 | 01.01.2015 |

| | | | | |
|--------------|---|---|--------------|------------|
| 12 | Hanna gGmbH Kita „Paule am Park“ | Paul-Junius- Str. 67 10367 Berlin | 150 | 01.02.2015 |
| 13 | Trägerwerk Soziale Dienste in Berlin und Brandenburg gGmbH | Gehrenseestr. 99 | 50 | 01.02.2015 |
| 14 | Zauberinsel Gesellschaft für kindliche Sprachförderung und ästh. Bildung UG (haftungsbeschränkt) Kita „Zauberwald“ | Bürgerheimstr. 23 10365 Berlin | 15 | 01.03.2015 |
| 15 | Musikkindergarten Lichtenberg Kindergärten NordOst-Eigenbetrieb von Berlin | Gundelfingerstr. 39 | 85 | 01.04.2015 |
| Summe | | | 1.054 | |

2.9 Kapazitätserweiterungen in bestehenden Kindertagesstätten im Jahr 2014 und 2015 (Stichtag 30.06.2015)

| | Träger | Standort | Kapazitätserweiterung lt. Betriebserlaubnis (Plätze) |
|--------------|--|-------------------------|--|
| 1 | Ev. Kirchengemeinde Alt- Lichtenberg | Schottstr. 06 | + 15 |
| 2 | Jugend- und Sozialwerk gGmbH | Massower Str.23 | + 15 |
| 3 | Kinder im Kiez gGmbH | Hubertusstr. 05 | + 5 |
| 4 | Kinder im Kiez gGmbH | Ribbecker Str. 22 | + 60 |
| 5 | Independent Living Kindertagesstätten für Berlin gGmbH | Gotlindestr. 36/37 | + 55 |
| 6 | Pad gGmbH | Ahrenshooper Str. 05 | + 15 |
| 7 | Lebensnah e.V. | Hauffstr. 12 | + 1 |
| 8 | Sozialdiakonische Arbeit Lichtenberg/Oberspree GmbH | Hedwigstr. 09 | + 10 |
| 9 | Kietz für Kids Kinderbetreuung gGmbH | Wartiner Str. 77 | + 20 |
| 10 | KiJuFa gUG (haftungsbeschränkt) | Ehrlichstr. 21 | + 1 |
| 11 | abW gmbH | Franz-Jacob-Str. 16- 18 | + 40 |
| 12 | DETI gGmbH | Archenholdstr. 29 | + 3 |
| 13 | Trägerwerk Soziale Dienste in Berlin und Brandenburg gGmbH | Konrad-Wolf-Str. 45 | + 99 |
| Summe | | | 339 |

Durch Eröffnung neuer Kindertagesstätten wurden im Berichtszeitraum 1.054 Plätze in neuen Einrichtungen geschaffen.

Kapazitätserweiterungen in bestehenden Kindertagesstätten erbringen weitere 339 Plätze. Insgesamt wurden in den Jahren 2014 und 2015 (Stichtag 30.06.2015) 1.393 neue Plätze geschaffen.

2.10 Platzerweiterung in der Kindertagespflege 2015-2016 und weitere Planungen

Kindertagespflege ist ein alternatives Angebot für die Regelbetreuung tagsüber und eine Möglichkeit der ergänzenden Betreuung. Die qualitativen Anforderungen der frühkindlichen Förderung sind für alle Tagespflegepersonen verbindlich und orientieren sich am Berliner Bildungsprogramm.

In der Kindertagespflege wird eine angemessene Erweiterung der Plätze, möglichst in der Regelbetreuungszeit von 6:00 bis 18:00 Uhr, erfolgen. Diese orientiert sich am Bedarf im Stadtteil, geeigneten Räumlichkeiten und einer guten Erreichbarkeit mit dem öffentlichen Personennahverkehr (ÖPNV).

In der ergänzenden Kindertagespflege werden die Kinder überwiegend im Haushalt der Eltern betreut. Das Jugendamt unterstützt bei der Überprüfung und mit finanzieller Zuwendung an die Betreuungsperson.

Eine Vorausplanung der Kapazitäten der ergänzenden Kindertagespflege in den Betreuungszeiten vor 6:00 Uhr und nach 18:00 Uhr ist nicht möglich, da die jeweiligen realen Bedarfe nicht zuverlässig prognostiziert werden können. Aus den bestehenden Verträgen lässt sich allenfalls ein Trend ableiten. Derzeit liegt der Bedarf an ergänzender Tagespflege bei ca. 5 % der bestehenden Tagespflegeverträge in der Regelbetreuungszeit.

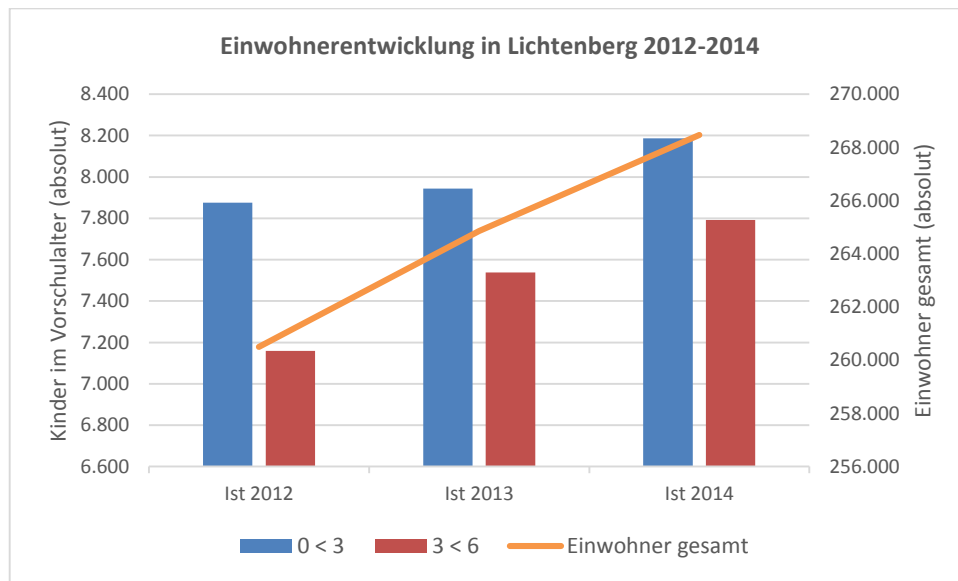
Im 2. Halbjahr 2015 sind weitere 10 Plätze in der Kindertagespflege in Vorbereitung. Andererseits werden zum 31.07.2015 drei Tagespflegepersonen ihre Tätigkeit beenden. Damit fallen 13 Plätze ab August 2015 weg.

Um das Angebot weiter auszubauen ist das Jugendamt ständig bemüht neue Tagespflegepersonen zu gewinnen. Dabei wird in Pressemitteilungen um Interessierte geworben und es werden Beratungsgespräche im Jugendamt angeboten.

3 Bestands- und Bedarfsanalyse an Betreuungsangeboten für Kinder im Alter von 0 bis unter 6 Jahren im Bezirk Lichtenberg und in den Stadtteilen des Bezirkes

3.1 Bevölkerungs- und Bedarfsentwicklung im Bezirk Lichtenberg gesamt

| Einwohner | Alter | 2012 | 2013 | 2014 | 2015 | 2016 | 2017 | 2018 |
|---|--------------------|---------|---------|---------|--------|--------|--------|--------|
| Realentwicklung ⁸ | 0 < 1 ⁹ | 2.693 | 2.531 | 2.653 | | | | |
| | 1 < 3 | 5.183 | 5.412 | 5.534 | | | | |
| | 3 < 6 | 7.159 | 7.538 | 7.792 | | | | |
| | 0 < 6 | 15.035 | 15.481 | 15.979 | | | | |
| | 6 < 7 ⁵ | 2.119 | 2.239 | 2.267 | | | | |
| | Bezirk | 260.505 | 264.858 | 268.465 | | | | |
| Annahme ¹⁰ | 0 < 3 | | | | 8.411 | 8.624 | 8.856 | 9.096 |
| | 3 < 6 | | | | 8.020 | 8.222 | 8.442 | 8.669 |
| | 6 < 7 | | | | 2.333 | 2.388 | 2.452 | 2.518 |
| | 0 < 6 | | | | 16.431 | 16.845 | 17.298 | 17.765 |
| Platzbedarf bei 80 % Betreuungsquote | | | | | 13.145 | 13.476 | 14.341 | 14.728 |
| Angebotene Plätze ⁴ am 31.12.2014 | | | | | 12.191 | | | |
| Differenz angebotene Plätze zum Platzbedarf am 31.12.2014 | | | | | -954 | | | |
| Angebotene Plätze am 30.06.2015 | | | | | 12.847 | | | |
| Differenz angebotene Plätze zum Platzbedarf am 30.06.2015 | | | | | -298 | | | |
| Angebotene Plätze am 31.12.2015 (Planung ¹¹) | | | | | 13.052 | 13.362 | | |
| Differenz angebotene Plätze zum Platzbedarf am 31.12.2015 | | | | | -93 | -114 | | |



⁸Datengrundlage: AfS, Melderechtlich registrierte Einwohner am Ort der Hauptwohnung am 31.12.

⁹Nachmeldungen der Einwohnerämter bis März des Folgejahres wurden nicht berücksichtigt

¹⁰Datenquelle: SenStadtUm und SenBJW, Anpassung der Bevölkerungsprognose für Berlin und die Bezirke 2011 bis 2030 für die Altersgruppen der Vorschulkinder und Berechnungen, siehe auch Anmerkungen Pkt. 1

¹¹Hier wurden nur Kapazitätserweiterungen/Neueröffnungen im 2.Halbjahr 2015 berücksichtigt, deren Realisierung als sicher gilt

3.2 Stadtteil Malchow, Wartenberg, Falkenberg

3.2.1 Bestandsanalyse Kita (Stand 01.06.2015)

| LOR ¹² | Einrichtung | Adresse | Platzzahl lt. Betriebs-erlaubnis | angebotene Plätze ⁴ | belegte Plätze | davon: Lichtenberger Kinder |
|---|---|---------------------------|----------------------------------|--------------------------------|----------------|-----------------------------|
| 11010101 | Kita Storchenkinder (Malchow) Kindergärten NordOst-Eigenbetrieb von Berlin | Dorfstr. 37 | 50 | 50 | 50 | 29 |
| 11010102 | Kita Hummelwiese(Wartenberg) Kindergärten NordOst-Eigenbetrieb von Berlin | Dorfstr. 4A | 35 | 35 | 36 | 36 |
| 11010102 | Kita d. Ev. Kirchengem. Malchow, Wartenberg, Falkenberg | Birkholzer Weg 76 | 23 | 23 | 24 | 23 |
| 11010103 | Kita Falkenberg Kindergärten NordOst-Eigenbetrieb von Berlin | Dorfstr. 5 | 50 | 46 | 47 | 33 |
| 11010103 | Kath. Kita St. Konrad von Parzham Kath. KG Heilig Kreuz | Ahrensfelder Chaussee 079 | 60 | 60 | 55 | 23 |
| Stadtteil Malchow, Wartenberg, Falkenberg | | | 218 | 214 | 212 | 144 |

Ergänzt wird die Tagesbetreuung durch 2 Tagespflegestellen mit 12 Plätzen.

3.2.2 Entwicklung Betreuungsquoten in Kita und Tagespflege (in %)

| am 31.12. | Altersgruppe | | | |
|-----------|--------------|-------------|-------------|-------------|
| | 0 - unter 1 | 1 – unter 3 | 3 – unter 6 | 0 – unter 6 |
| 2011 | 3,1 | 88,0 | 85,4 | 78,9 |
| 2012 | 0,0 | 72,6 | 90,6 | 74,4 |
| 2013 | 4,0 | 93,5 | 83,5 | 75,5 |
| 2014 | 0,0 | 70,3 | 88,8 | 74,5 |

Die Betreuungsquote der 0 bis unter 6-Jährigen liegt über dem Bezirksdurchschnitt.

3.2.3 Bedarfsanalyse

| Einwohner | Alter | 2012 | 2013 | 2014 | 2015 | 2016 | 2017 | 2018 |
|---|--------------------|------|-------|-------|-------|------|------|------|
| Real-entwicklung ⁸ | 0 < 1 ⁹ | 27 | 25 | 24 | | | | |
| | 1 < 3 | 62 | 46 | 64 | | | | |
| | 3 < 6 | 117 | 121 | 107 | | | | |
| | 0 < 6 | 206 | 192 | 195 | | | | |
| | 6 < 7 ⁵ | 30 | 46 | 41 | | | | |
| | Stadtteil | | 4.242 | 4.345 | 4.407 | | | |
| Annahme ¹⁰ | 0 < 3 | | | | 91 | 93 | 96 | 99 |
| | 3 < 6 | | | | 110 | 114 | 117 | 120 |
| | 6 < 7 | | | | 42 | 43 | 45 | 46 |
| | 0 < 6 | | | | 201 | 207 | 213 | 219 |
| Platzbedarf bei 80 % Betreuungsquote | | | | | 161 | 166 | 180 | 185 |
| Angebotene Plätze ⁴ am 31.12.2014 | | | | | 224 | | | |
| Differenz angebotene Plätze zum Platzbedarf am 31.12.2014 | | | | | 63 | | | |
| Angebotene Plätze am 30.06.2015 | | | | | 226 | | | |
| Differenz angebotene Plätze zum Platzbedarf am 30.06.2015 | | | | | 65 | | | |
| Angebotene Plätze am 31.12.2015 (Planung ¹¹) | | | | | 226 | 226 | | |
| Differenz angebotene Plätze zum Platzbedarf am 31.12.2015 | | | | | 65 | 60 | | |

¹²LOR – Lebensweltlich orientierte Räume (Regionales Bezugssystem im Land Berlin, Systematik für Lichtenberg siehe Anlage 2)

Die vorschulische Kindertagesbetreuung kann durch vorhandene Kitas und Tagespflegeplätze für den Stadtteil gesichert werden. Viele Plätze werden von Eltern angrenzender Wohngebiete genutzt, so dass die vorhandenen Kapazitäten gegenwärtig voll ausgelastet sind.

Im August 2015 ist die Inbetriebnahme einer Gemeinschaftsunterkunft für 240 Flüchtlinge in Falkenberg beabsichtigt. Ca. 1/3 der Bewohner werden Kinder sein. Die Heimbewohner werden voraussichtlich so lange dort leben, bis sie eine eigene Wohnung beziehen können. Es ist davon auszugehen, dass für die Betreuung der Kinder im Vorschulalter Bedarfe an Kita-Plätzen entstehen werden, deren Umfang derzeit nicht benannt werden kann.

3.2.4 Maßnahmeplanungen

Platzerweiterungen werden mit der Inbetriebnahme der Flüchtlingsunterkunft erforderlich.

Bei Realisierung des Wohnungsbauvorhabens „Am Gehrensee“ sind die daraus resultierenden Platzbedarfe durch den Bau einer Kita planungsrechtlich im Rahmen eines Städtebaulichen Vertrages zu sichern. Die Behördenbeteiligung im Rahmen des B-Planes hat begonnen, wobei der konkrete Infrastrukturbedarf Kita zu klären ist.

3.3 Stadtteil Neu-Hohenschönhausen Nord

3.3.1 Bestandsanalyse (Stand 01.06.2015)

| LOR ¹² | Einrichtung | Adresse | Platzzahl lt. Betriebs-erlaubnis | angebotene Plätze | belegte Plätze | davon: Lichtenberger Kinder |
|-------------------------------------|---|---------------------------|----------------------------------|-------------------|----------------|-----------------------------|
| 11010204 | Kita Wiesenhüpper Kietz für Kids gGmbH | Wartiner Str. 77 | 106 | 106 | 107 | 97 |
| 11010204 | Krippe Grashüpfer und Kita Glühwürmchen KLAX gGmbH | Biesenbrower Str. 61 | 160 | 160 | 161 | 142 |
| 11010204 | Kita Löwenzahn Kinder in Bewegung (KiB) gGmbH | Falkenberger Chaussee 120 | 180 | 150 | 147 | 144 |
| 11010205 | Kita Warnitzer Straße BIK e.V. | Warnitzer Str. 09 | 180 | 180 | 176 | 165 |
| 11010205 | Kita Bunte Spielruhe Kindergärten NordOst-Eigenbetrieb von Berlin | Randowstr. 41 | 170 | 170 | 169 | 162 |
| 11010206 | Kita KreativhausSonnenblume urban-consult gGmbH | Crivitzer Str. 16 | 192 | 189 | 184 | 178 |
| 11010207 | Kita NidoPiccolo Independent Living Kita f. Bln gGmbH | Neubrandenburger Str. 53 | 250 | 250 | 250 | 240 |
| 11010207 | Kita Kinderparadies Wirbelwind Verein f. ambul. Versorgung HSH e.V. | Warnemünder Str. 22 | 190 | 186 | 178 | 164 |
| Stadtteil Neu-Hohenschönhausen Nord | | | 1.428 | 1.391 | 1.372 | 1.292 |

Ergänzt wird die Tagesbetreuung durch 1 Tagespflegestelle mit 3 Plätzen.

3.3.2 Entwicklung Betreuungsquoten in Kita und Tagespflege (in %)

| am 31.12. | Altersgruppe | | | |
|-----------|--------------|-------------|-------------|-------------|
| | 0 - unter 1 | 1 – unter 3 | 3 – unter 6 | 0 – unter 6 |
| 2011 | 2,0 | 63,5 | 94,1 | 65,4 |
| 2012 | 3,4 | 67,1 | 93,4 | 68,5 |
| 2013 | 2,1 | 72,8 | 94,3 | 72,5 |
| 2014 | 2,6 | 72,2 | 95,3 | 74,5 |

Betreuungsquoten bei den 1- bis unter 3-Jährigen liegen unter dem Bezirksdurchschnitt, bei den 3- bis unter 6-Jährigen darüber.

3.3.3 Bedarfsanalyse

| Einwohner | Alter | 2012 | 2013 | 2014 | 2015 | 2016 | 2017 | 2018 |
|---|--------------------|-------|--------|--------|--------|-------|-------|-------|
| Real-entwicklung ⁸ | 0 < 1 ⁹ | 291 | 288 | 266 | | | | |
| | 1 < 3 | 635 | 676 | 670 | | | | |
| | 3 < 6 | 876 | 925 | 995 | | | | |
| | 0 < 6 | 1.802 | 1.889 | 1.931 | | | | |
| | 6 < 7 ⁵ | 320 | 265 | 260 | | | | |
| | Stadtteil | | 27.439 | 27.839 | 28.223 | | | |
| Annahme ¹⁰ | 0 < 3 | | | | 955 | 974 | 993 | 1.013 |
| | 3 < 6 | | | | 1.015 | 1.035 | 1.056 | 1.077 |
| | 6 < 7 | | | | 265 | 271 | 276 | 281 |
| | 0 < 6 | | | | 1.970 | 2.009 | 2.049 | 2.090 |
| Platzbedarf bei 80 % Betreuungsquote | | | | | 1.576 | 1.607 | 1.696 | 1.730 |
| Angebotene Plätze ⁴ am 31.12.2014 | | | | | 1.371 | | | |
| Differenz angebotene Plätze zum Platzbedarf am 31.12.2014 | | | | | -205 | | | |
| Angebotene Plätze am 30.06.2015 | | | | | 1.394 | | | |
| Differenz angebotene Plätze zum Platzbedarf am 30.06.2015 | | | | | -182 | | | |
| Angebotene Plätze am 31.12.2015 (Planung ¹¹) | | | | | 1.394 | 1.469 | | |
| Differenz angebotene Plätze zum Platzbedarf am 31.12.2015 | | | | | -182 | -138 | | |

Die Zahl der Kinder im Vorschulalter ist in den vergangenen Jahren konstant gestiegen. Diese Tendenz wird entsprechend der Bevölkerungsprognose auch in den kommenden Jahren anhalten. Die gegenwärtige und zukünftige defizitäre Platzsituation kann nur durch weiteren Platzausbau beseitigt werden. Dazu sind, auch in Verbindung mit dem benachbarten Stadtteil Neu-Hohenschönhausen Süd, mögliche Standort für neue Einrichtungen bzw. Kapazitätserweiterungen in Bestandseinrichtungen zu prüfen.

3.3.4 Maßnahmeplanungen

- Platzausbau erforderlich
- Neue Einrichtung in Vorbereitung: KunstKitaDemminer Str. 5, ARTKI gGmbH, 60 Plätze, 2016
- Platzerweiterung in der Bestandseinrichtung Crivitzer Str. 16 um 15 Plätze in Vorbereitung, Realisierung 2015/2016

3.4 Stadtteil Neu-Hohenschönhausen Süd

3.4.1 Bestandsanalyse (Stand 01.06.2015)

| LOR ¹² | Einrichtung | Adresse | Platzzahl lt. Betriebs-erlaubnis | angebotene Plätze | belegte Plätze | davon: Lichtenberger Kinder |
|---|---|-----------------------|----------------------------------|-------------------|----------------|-----------------------------|
| 11010308 | Kita Wolkenreise Kinder im Kiez gGmbH | Ahrenshooper Str. 3 | 220 | 220 | 207 | 202 |
| 11070308 | Kita Ahrenshooper Spatzen Pad gGmbH | Ahrenshooper Str. 5/7 | 60 | 60 | 58 | 54 |
| 11010308 | Kita „Schneckenhausen“ SPIK e. V. | Am Berl 13 | 23 | 23 | 22 | 20 |
| 11010308 | Kita Sonnenschein urban-consult gGmbH | Wustrower Str. 39-41 | 180 | 171 | 172 | 168 |
| 11010308 | Kita Leuchtturm Verein f. ambulante Versorgung HSH e. V. | Am Berl 8-10 | 160 | 160 | 114 | 107 |
| 11010309 | KINDERHAUS Berlin-Mark Brandenburg e.V. | Dierhagener Str. 1 | 160 | 160 | 156 | 148 |
| 11010309 | Kita Traumzauberbaum Kindergärten NordOst-Eigenbetrieb von Berlin | Reriker Str. 20 | 115 | 115 | 112 | 99 |
| 11010309 | Kita Fiorella JAO-Jugendwerk Aufbau Ost e.V. | Wiecker Str. 1-3 | 160 | 160 | 156 | 147 |
| 11010310 | Kita Freche Früchtchen Kindergärten NordOst-Eigenbetrieb von Berlin | Matenzeile 2/4 | 170 | 160 | 156 | 153 |
| <i>Stadtteil Neu-Hohenschönhausen Süd</i> | | | <i>1.248</i> | <i>1.234</i> | <i>1.163</i> | <i>1.098</i> |

Ergänzt wird die Tagesbetreuung durch 2 Tagespflegestellen mit 10 Plätzen.

3.4.2 Entwicklung Betreuungsquoten in Kita und Tagespflege (in %)

| am 31.12. | Altersgruppe | | | |
|-----------|--------------|-------------|-------------|-------------|
| | 0 - unter 1 | 1 – unter 3 | 3 – unter 6 | 0 – unter 6 |
| 2011 | 2,0 | 64,1 | 92,9 | 70,7 |
| 2012 | 2,8 | 71,5 | 95,3 | 72,5 |
| 2013 | 1,4 | 69,5 | 94,5 | 72,9 |
| 2014 | 1,2 | 70,5 | 94,7 | 71,5 |

Die Betreuungsquote der unter 3-Jährigen liegt unter dem Bezirksdurchschnitt, der über 3-Jährigen leicht darüber.

Im Ergebnis der Einschulungsuntersuchung 2013¹³ wurden bei überdurchschnittlich vielen Kindern in diesem Stadtteil gesundheitliche Defizite festgestellt. Ein frühzeitiger Kitabesuch und damit eine Erhöhung der Betreuungsquote bei den unter 3-Jährigen sollte angestrebt werden.

¹³Einschulungsuntersuchungen 2013 Lichtenberg, Kurzbericht zu ausgewählten Ergebnissen, OE Qualitätsentwicklung, Planung und Koordination des öffentlichen Gesundheitsdienstes, Ergebnisse zur Einschulungsuntersuchung 2014 liegen voraussichtlich erst im Herbst 2015 vor

3.4.3 Bedarfsanalyse

| Einwohner | Alter | 2012 | 2013 | 2014 | 2015 | 2016 | 2017 | 2018 |
|---|--------------------|--------|--------|--------|-------|-------|-------|-------|
| Real- entwick- lung ⁸ | 0 < 1 ⁹ | 237 | 212 | 241 | | | | |
| | 1 < 3 | 477 | 485 | 502 | | | | |
| | 3 < 6 | 787 | 781 | 753 | | | | |
| | 0 < 6 | 1.501 | 1.478 | 1.496 | | | | |
| | 6 < 7 ⁵ | 232 | 281 | 223 | | | | |
| | Stadtteil | 25.890 | 25.908 | 25.784 | | | | |
| Annahme ¹⁰ | 0 < 3 | | | | 758 | 773 | 788 | 804 |
| | 3 < 6 | | | | 768 | 783 | 799 | 815 |
| | 6 < 7 | | | | 227 | 232 | 237 | 241 |
| | 0 < 6 | | | | 1.526 | 1.556 | 1.588 | 1.619 |
| Platzbedarf bei 80 % Betreuungsquote | | | | | 1.221 | 1.245 | 1.319 | 1.345 |
| Angebotene Plätze ⁴ am 31.12.2014 | | | | | 1.223 | | | |
| Differenz angebotene Plätze zum Platzbedarf am 31.12.2014 | | | | | 2 | | | |
| Angebotene Plätze am 30.06.2015 | | | | | 1.244 | | | |
| Differenz angebotene Plätze zum Platzbedarf am 30.06.2015 | | | | | 23 | | | |
| Angebotene Plätze am 31.12.2015 (Planung ¹¹) | | | | | 1.244 | 1.244 | | |
| Differenz angebotene Plätze zum Platzbedarf am 31.12.2015 | | | | | 23 | -1 | | |

Die Zahl der Kinder im Vorschulalter hat in den Jahren 2012/13 einen leicht rückläufigen Entwicklungstrend, stieg zum Jahresende 2014 wieder an. Die Bevölkerungsprognose geht von einem leichten Wachstum in dieser Altersgruppe bis zum Jahr 2018 aus. Diese Entwicklung ist zu beobachten.

Derzeitig gibt es ein ganz geringes Überangebot an Kitaplätzen, doch muss die Versorgung im Kontext mit dem benachbarten Stadtteil Neu-Hohenschönhausen Nord gesehen werden, um auf Bedarfsschwankungen in beiden Gebieten flexibel reagieren zu können. Im Stadtteil Neu-Hohenschönhausen Süd existieren potentielle Erweiterungsstandorte, die die Schaffung neuer Plätze ermöglichen und an deren Realisierung bereits gearbeitet wird.

3.4.4 Maßnahmeplanungen

- Platzausbau erforderlich hinsichtlich prognostizierter Entwicklungen
- Neue Einrichtung in Vorbereitung: Kita Hafenstadt, Albatros e. V., Matenzeile 26, 100 Plätze (Wohnprojekt, ein Teil der Kita-Plätze soll öffentlich zur Verfügung gestellt werden)

3.5 Stadtteil Alt-Hohenschönhausen Nord

3.5.1 Bestandsanalyse (Stand 01.06.2015)

| LOR ¹² | Einrichtung | Adresse | Platzzahl lt. Betriebs-erlaubnis | angebotene Plätze | belegte Plätze | davon: Lichtenberger Kinder |
|--|--|-----------------------|----------------------------------|-------------------|----------------|-----------------------------|
| 11020411 | Kita Sonnenkäfer Kindergärten NordOst-Eigenbetrieb von Berlin | Malchower Weg 46 | 90 | 85 | 87 | 85 |
| 11020411 | Kita Arche Noah Ev. Kirchenkreisverband für Kindereinrichtungen Berlin Mitte-Nord | Malchower Weg 46 | 48 | 39 | 42 | 40 |
| 11020411 | Kita Abenteuerland Verein f.ambul.VersorgungHSHe.V. | Anna-Ebermann-Str. 25 | 217 | 216 | 197 | 169 |
| 11020411 | Kita Zwergtaucher Trägerwerk Soziale Dienste in Berlin und Brandenburg | Gehrenseestr. 99 | 50 | 50 | 50 | 36 |
| 11020412 | Kita Matrjoschka Mitra e.V./Rechter Gebäudeteil | Heckelberger Ring 3 | 112 | 108 | 106 | 82 |
| 11020412 | Kita Kinder vom Heckelberg Kindergärten NordOst-Eigenbetrieb von Berlin | Heckelberger Ring 1 | 90 | 90 | 90 | 89 |
| 11020412 | Kita Spatzenhaus Sozialdiak. Arbeit Lichtenberg-Oberspree gGmbH | Hedwigstr. 9 | 100 | 90 | 100 | 90 |
| 11020412 | Kita Das Bildungshaus Bildung bewegt e. V. | Marzahner Str. 14 | 50 | 50 | 48 | 26 |
| <i>Stadtteil Alt-Hohenschönhausen Nord</i> | | | <i>757</i> | <i>728</i> | <i>720</i> | <i>617</i> |

Ergänzt wird die Tagesbetreuung durch 3 Tagespflegestellen mit 17 Plätzen.

3.5.2 Entwicklung Betreuungsquoten in Kita und Tagespflege (in %)

| am 31.12. | Altersgruppe | | | |
|-------------|--------------|-------------|-------------|-------------|
| | 0 - unter 1 | 1 – unter 3 | 3 – unter 6 | 0 – unter 6 |
| 2011 | 0,8 | 68,6 | 93,5 | 66,7 |
| 2012 | 4,6 | 72,5 | 91,2 | 67,2 |
| 2013 | 0,9 | 75,6 | 90,1 | 71,4 |
| 2014 | 2,0 | 72,2 | 91,5 | 68,4 |

Die Betreuungsquoten liegen in allen Altersgruppen unter dem Bezirksdurchschnitt.

3.5.3 Bedarfsanalyse

| Einwohner | Alter | 2012 | 2013 | 2014 | 2015 | 2016 | 2017 | 2018 |
|---|--------------------|------|--------|--------|--------|------|------|------|
| Real-entwicklung ⁸ | 0 < 1 ⁹ | 150 | 113 | 151 | | | | |
| | 1 < 3 | 247 | 266 | 263 | | | | |
| | 3 < 6 | 340 | 348 | 390 | | | | |
| | 0 < 6 | 737 | 727 | 804 | | | | |
| | 6 < 7 ⁵ | 124 | 99 | 128 | | | | |
| | Stadtteil | | 13.509 | 13.460 | 13.867 | | | |
| Annahme ¹⁰ | 0 < 3 | | | | 431 | 448 | 461 | 475 |
| | 3 < 6 | | | | 406 | 422 | 434 | 448 |
| | 6 < 7 | | | | 133 | 138 | 143 | 147 |
| | 0 < 6 | | | | 836 | 870 | 896 | 923 |
| Platzbedarf bei 80 % Betreuungsquote | | | | | 669 | 696 | 746 | 768 |
| Angebotene Plätze ⁴ am 31.12.2014 | | | | | 692 | | | |
| Differenz angebotene Plätze zum Platzbedarf am 31.12.2014 | | | | | 23 | | | |
| Angebotene Plätze am 30.06.2015 | | | | | 745 | | | |
| Differenz angebotene Plätze zum Platzbedarf am 30.06.2015 | | | | | 76 | | | |

| | | |
|---|-----|-----|
| Angebotene Plätze am 31.12.2015 (Planung ¹¹) | 795 | 795 |
| Differenz angebotene Plätze zum Platzbedarf am 31.12.2015 | 126 | 97 |

Die Versorgungssituation zum 31.12.2014 entspricht der gegenwärtigen realen Bedarfssituation. Im 1. Halbjahr 2015 wurde mit 50 Plätzen eine neue Einrichtung in der Gehrenseestr. 99 eröffnet. Im 2. Halbjahr 2015 folgen weitere 50 Plätze. Dadurch entstehen momentane Überkapazitäten, die ebenso für die Versorgung angrenzender Stadtteile zur Verfügung stehen. Durch gegenwärtigen Wohnungsneubau im Gebiet Gehrenseestr./Wartenberger Str. (vorwiegend Einfamilien- und Reihenhäuser) ist die Einwohnerzahl im Jahr 2014 deutlich gestiegen. Das Bauvorhaben wird 2015 fortgesetzt. Mit Realisierung der geplanten Bebauung von 675 WE (B-Plan 11-95) im Gebiet Wollenberger Str./Gehrenseestr./Hauptstraße ist an diesem Standort ein Vorhabengrundstück Kita für den daraus resultierenden Infrastrukturbedarf Kita vorzusehen

3.5.4 Maßnahmeplanungen

- Kapazitätserweiterung Gehrenseestr. 99, Trägerwerk Soziale Dienste in Berlin und Brandenburg gGmbH, um 50 Plätze im 2. Halbjahr 2015
- Vorhabenbezogener Bebauungsplan 11-95 (Grundstück ehemalige Wohnheime Wartenberger Str./Gehrenseestr./Wollberger Str.): Vorhabengrundstück Kita für Infrastrukturbedarf Kita vorhanden, Verfahren noch nicht abgeschlossen

3.6 Stadtteil Alt-Hohenschönhausen Süd

3.6.1 Bestandsanalyse (Stand 01.06.2015)

| LOR ¹² | Einrichtung | Adresse | Platzzahl lt. Betriebs-erlaubnis | angebo-tene Plätze | belegte Plätze | davon: Lichten-berger Kinder |
|---|--|--------------------------|----------------------------------|--------------------|----------------|------------------------------|
| 11020513 | Kita Eichhörnchen urban-consult gGmbH | Roedernstr. 14 | 45 | 45 | 45 | 40 |
| 11020513 | Kita-Verbund Regenbogen urban-consult gGmbH | Waldowstr. 40 | 165 | 164 | 160 | 144 |
| 11020513 | EKT Oberseeräuber | Oberseestr. 77 | 26 | 26 | 27 | 24 |
| 11020513 | Kita Matt Lamb Trägerwerk soziale Dienste in Berlin u. Brandenburg gGmbH | Konrad-Wolf-Str. 45 | 198 | 99 | 170 | 147 |
| 11020515 | Montessori-Integrationskita Kindergärten NordOst-Eigenbetrieb von Berlin | Neustrelitzer Str. 32-34 | 205 | 195 | 190 | 179 |
| 11020515 | Kita Sportkindergarten Kinder in Bewegung (KiB) gGmbH | Berkenbrück-er Steig 9 | 180 | 150 | 150 | 131 |
| 11020515 | Kita Tausendfüßler Kinder und Jugend gGmbH d. Volkssolidarität Berlin | Goeckestr. 25 | 250 | 242 | 238 | 227 |
| 11020516 | Kita Tausendfüßler Kindergärten NordOst-Eigenbetrieb von Berlin | Schalkauer Str. 25C | 90 | 80 | 80 | 77 |
| 11020516 | Kita Weiße Taube urban-consult gGmbH | Schleizer Str. 62 | 95 | 93 | 93 | 86 |
| <i>Stadtteil Alt-Hohenschönhausen Süd</i> | | | <i>1.254</i> | <i>1.094</i> | <i>1.153</i> | <i>1.055</i> |

Ergänzt wird die Tagesbetreuung durch 4 Tagespflegestellen mit 21 Plätzen.

3.6.2 Entwicklung Betreuungsquoten in Kita und Tagespflege (in %)

| am 31.12. | Altersgruppe | | | |
|-----------|--------------|-------------|-------------|-------------|
| | 0 - unter 1 | 1 – unter 3 | 3 – unter 6 | 0 – unter 6 |
| 2011 | 3,6 | 69,6 | 88,1 | 67,2 |
| 2012 | 4,6 | 71,3 | 91,4 | 68,5 |
| 2013 | 3,2 | 75,7 | 90,4 | 71,3 |
| 2014 | 2,0 | 76,8 | 92,3 | 71,8 |

Die Betreuungsquote der unter 3-Jährigen liegt mit 0,4 %-Punkte etwas über dem Lichtenberger Durchschnitt, der 3- bis 6-Jährigen darunter. Insgesamt konnten im vergangenen Jahr die Betreuungsquoten leicht angehoben werden, doch wird hier ein deutlich schlechteres Angebot der zur Verfügung stehenden Plätze zu den Kindern im Vorschulalter sichtbar: Für nur 61 % der Kinder im Alter unter 6 Jahren gibt es einen Kita-Platz im Wohngebiet.

3.6.3 Bedarfsanalyse

| Einwohner | Alter | 2012 | 2013 | 2014 | 2015 | 2016 | 2017 | 2018 |
|--------------------------------------|--------------------|-------|--------|--------|--------|-------|-------|-------|
| Real-entwick-lung ⁸ | 0 < 1 ⁹ | 289 | 281 | 303 | | | | |
| | 1 < 3 | 599 | 586 | 604 | | | | |
| | 3 < 6 | 781 | 865 | 872 | | | | |
| | 0 < 6 | 1.669 | 1.730 | 1.779 | | | | |
| | 6 < 7 ⁵ | 235 | 257 | 254 | | | | |
| | Stadtteil | | 29.462 | 29.534 | 29.698 | | | |
| Annahme ¹⁰ | 0 < 3 | | | | 952 | 1.000 | 1.050 | 1.102 |
| | 3 < 6 | | | | 916 | 961 | 1.009 | 1.060 |
| | 6 < 7 | | | | 267 | 280 | 294 | 309 |
| | 0 < 6 | | | | 1.868 | 1.961 | 2.059 | 2.162 |
| Platzbedarf bei 80 % Betreuungsquote | | | | | 1.494 | 1.569 | 1.708 | 1.793 |

| | | |
|---|-------|-------|
| Angebote Plätze ⁴ am 31.12.2014 | 1.119 | |
| Differenz angebotene Plätze zum Platzbedarf am 31.12.2014 | -375 | |
| Angebote Plätze am 30.06.2015 | 1.115 | |
| Differenz angebotene Plätze zum Platzbedarf am 30.06.2015 | -379 | |
| Angebote Plätze am 31.12.2015 (Planung ¹¹) | 1.180 | 1.235 |
| Differenz angebotene Plätze zum Platzbedarf am 31.12.2015 | -314 | -334 |

Die Einwohnerzahl stieg in den vergangenen Jahren kontinuierlich. Zahlreiche Wohnungsbauvorhaben wurden und werden auch weiterhin in diesem Stadtteil realisiert. Dabei handelt es sich hauptsächlich um Wohnungsbaumaßnahmen nach § 34 BauGB, wo eine Sicherung der aus den Bauvorhaben entstehenden Infrastrukturfolgebedarfe über städtebauliche Verträge durch den Investor nicht vorgeschrieben ist. Die Versorgung ist durch den Bezirk über Bestandseinrichtungen zu sichern. Im Stadtteil besteht bereits jetzt schon ein sehr hohes Versorgungsdefizit in der vorschulischen Kindertagesbetreuung. Mit weiterem Wohnungsbau wird sich diese Situation noch verschärfen. Da der Bezirk nicht über entsprechende Investitionsmittel zum Bau neuer Kitas verfügt, müssen im Gebiet dringend potentielle Flächen bzw. Objekte akquiriert und interessierten Kita-Trägern für Neubauvorhaben überlassen werden.

3.6.4 Maßnahmeplanungen

- Weitere potentielle Kita-Standorte sind für eine wohnortnahe und bedarfsgerechte vorschulische Betreuung dringend erforderlich. Dies wird insbesondere mit der geplanten Fortführung der Wohnungsbauvorhaben im Gebiet der Weißen Taube (PR 16) erforderlich. Hier sind mit den Investoren Angebote für Folgebedarfe an Kitaplätzen auszuhandeln.
- Der Standort Strausberger Str. 5 (ehemaliges Stadtteilzentrum) wurde zum Jahresende 2014 dem Träger Independent Living gGmbH im Rahmen eines Nutzungsverfahrens zur Herstellung als Kita übergeben. Der Träger plant 80 Plätze in diesem Objekt, Ende 2015 Start mit 25 Kindern. 2016 folgen weitere 55 Plätze.
- Neue Einrichtung Landsberger Allee 217 E, Träger mach-mit-kitas, gemeinnützige UG (haftungsbeschränkt) , 40 Plätze, Eröffnung voraussichtlich Ende 2015

3.7 Stadtteil Fennpfuhl

3.7.1 Bestandsanalyse (Stand 01.06.2015)

| LOR ¹² | Einrichtung | Adresse | Platzzahl lt. Betriebs-erlaubnis | angebo-tene Plätze | belegte Plätze | davon: Lichten-berger Kinder |
|----------------------------|--|---------------------------|----------------------------------|--------------------|----------------|------------------------------|
| 11030617 | Kita Entdeckerland BIK e.V. | Otto-Marquardt-Str. 2 | 181 | 181 | 180 | 160 |
| 11030617 | Kita Rappelkiste Medisport e. V. | Herbert-Tschäpe-Str. 2 | 40 | 40 | 40 | 32 |
| 11030617 | Private Europa Kindertagesstätte Elite gGmbH | Judith-Auer-Str. 6 | 160 | 160 | 67 | 51 |
| 11030618 | Kita Kinderträume Kinder im Kiez gGmbH | Karl-Vesper-Str. 11 | 65 | 65 | 64 | 47 |
| 11030618 | Kita Phantasialand Kinder im Kiez gGmbH | Paul-Junius-Str. 52 | 240 | 180 | 172 | 159 |
| 11030618 | Kita Spatzennest Kindergärten NordOst-Eigenbetrieb von Berlin | Paul-Junius-Str. 32 | 160 | 160 | 160 | 150 |
| 11030618 | Kita Sonnenschein Sozialdiak. Arbeit Lichtenberg-Oberspree gGmbH | Rudolf-Seiffert-Str. 28 | 180 | 173 | 169 | 152 |
| 11030618 | Kita Märchenland RBO gGmbH | Paul-Junius-Str. 64 A | 80 | 75 | 73 | 64 |
| 11030618 | Kita Storkower Zauberwäldchen e.V. | Franz-Jacob-Str. 4 | 25 | 25 | 22 | 14 |
| 11030618 | Kita An der alten Kastanie abw gGmbH | Franz-Jacob-Str. 16/18 | 105 | 65 | 97 | 87 |
| 11030618 | Kita Paule am Park HANNA gGmbH Kita Trägerschaften | Paul-Junius-Str. 67 | 150 | 150 | 115 | 102 |
| 11030619 | Kita Zwergenparadies Kindergärten NordOst-Eigenbetrieb von Berlin | Bernhard-Bästlein-Str. 44 | 130 | 124 | 121 | 113 |
| 11030619 | Kita Paule Platsch Kinder- und Jugend gGmbH d. Volkssolidarität Berlin | Bernhard-Bästlein-Str. 54 | 170 | 150 | 160 | 152 |
| 11030619 | Kita „Die schlauen Mäuschen“ I.I.I. e. V. | Landsberger Allee 228 | 29 | 29 | 29 | 26 |
| 11030619 | Kita Rübchen Gesellschafter der Deutsch-russischen Sprachbrücke gUG | Paul-Zobel-Str. 8 G | 30 | 30 | 30 | 25 |
| <i>Stadtteil Fennpfuhl</i> | | | <i>1.745</i> | <i>1.607</i> | <i>1.499</i> | <i>1.334</i> |

Ergänzt wird die Tagesbetreuung durch 2 Tagespflegestellen mit 10 Plätzen.

3.7.2 Entwicklung Betreuungsquoten in Kita und Tagespflege (in %)

| am 31.12. | Altersgruppe | | | |
|-----------|--------------|-------------|-------------|-------------|
| | 0 - unter 1 | 1 – unter 3 | 3 – unter 6 | 0 – unter 6 |
| 2011 | 1,1 | 58,4 | 92,9 | 64,5 |
| 2012 | 3,7 | 64,1 | 91,5 | 65,9 |
| 2013 | 3,7 | 69,0 | 93,4 | 70,1 |
| 2014 | 1,9 | 70,5 | 94,6 | 65,8 |

Die Betreuungsquote der unter 3-Jährigen hat sich in den letzten drei Jahren kontinuierlich erhöht, liegt aber immer noch um 5,9 %-Punkte unter dem Bezirksdurchschnitt. Eine weitere Verbesserung der Versorgungskapazitäten insbesondere in dieser Altersgruppe wird auch künftig angestrebt, um insgesamt die vorschulische Entwicklung von Kindern noch stärker zu fördern. Die Ergebnisse der ESU 2013¹³ belegen auch für dieses Gebiet eine hohe Zahl von Einschulungskindern mit gesundheitsrelevanten Defiziten. Das gilt insbesondere für sozial benachteiligte Kinder mit ungünstigen Entwicklungsbedingungen. Der Planungsraum 17 –

Hohenschönhauser Straße ist ein Gebiet mit einem niedrigen sozialen Status mit negativer Dynamik. Der Anteil der Arbeitslosen nach SGB II und III sowie die Anteile von Armut betroffener Kinder sind hier stark überdurchschnittlich (vgl. Monitoring Soziale Stadtentwicklung 2013).

3.7.3 Bedarfsanalyse

| Einwohner | Alter | 2012 | 2013 | 2014 | 2015 | 2016 | 2017 | 2018 |
|---|--------------------|--------|--------|--------|-------|-------|-------|-------|
| Real- entwick- lung ⁸ | 0 < 1 ⁹ | 272 | 270 | 257 | | | | |
| | 1 < 3 | 557 | 561 | 597 | | | | |
| | 3 < 6 | 753 | 784 | 802 | | | | |
| | 0 < 6 | 1.582 | 1.615 | 1.656 | | | | |
| | 6 < 7 ⁵ | 241 | 221 | 223 | | | | |
| | Stadtteil | 31.889 | 32.119 | 32.470 | | | | |
| Annahme ¹⁰ | 0 < 3 | | | | 863 | 871 | 897 | 924 |
| | 3 < 6 | | | | 810 | 818 | 843 | 868 |
| | 6 < 7 | | | | 225 | 227 | 234 | 241 |
| | 0 < 6 | | | | 1.673 | 1.689 | 1.740 | 1.792 |
| Platzbedarf bei 80 % Betreuungsquote | | | | | 1.338 | 1.351 | 1.440 | 1.483 |
| Angebotene Plätze ⁴ am 31.12.2014 | | | | | 1.461 | | | |
| Differenz angebotene Plätze zum Platzbedarf am 31.12.2014 | | | | | 123 | | | |
| Angebotene Plätze am 30.06.2015 | | | | | 1.617 | | | |
| Differenz angebotene Plätze zum Platzbedarf am 30.06.2015 | | | | | 279 | | | |
| Angebotene Plätze am 31.12.2015 (Planung ¹¹) | | | | | 1.617 | 1.617 | | |
| Differenz angebotene Plätze zum Platzbedarf am 31.12.2015 | | | | | 279 | 266 | | |

Im Stadtteil gibt es ein rechnerisches Überangebot an Kita-Plätzen. Diese Situation wurde planerisch bewusst entwickelt, da im Gebiet potentiell vorhandene Standorte/Objekte zusätzliche Versorgungsfunktion für angrenzende unterversorgte Gebiete mit geringen Entwicklungspotentialen übernehmen müssen.

Trotz dieser komfortablen Versorgungssituation gibt es in diesem Gebiet keine freien Plätze und eine nachhaltige Entspannung der Versorgungssituation in den angrenzenden unterversorgten Stadtteilen Alt-Hohenschönhausen Süd und Alt-Lichtenberg kann nicht festgestellt werden.

3.7.4 Maßnahmeplanungen

- Neubau einer Kita mit 150 Plätzen, Paul-Zobel-Str. 9/10, Träger: blu:boks Kinder- und Jugendbildung gGmbH in Vorbereitung, voraussichtliche Inbetriebnahme 2. Halbjahr 2016

Dieser Standort wurde langfristig entwickelt und soll perspektivisch eine wichtige Versorgungsfunktion für den angrenzenden Stadtteil Alt-Lichtenberg übernehmen.

3.8 Stadtteil Alt-Lichtenberg

3.8.1 Bestandsanalyse (Stand 01.06.2015)

| LOR ¹² | Einrichtung | Adresse | Platzzahl lt. Betriebs-erlaubnis | angebotene Plätze | belegte Plätze | davon: Lichtenberger Kinder |
|----------------------------------|---|------------------------------|----------------------------------|-------------------|----------------|-----------------------------|
| 11030720 | Kita Waldhäuschen Ev. Diakoniewerk Königin Elisabeth | Herzbergstr. 79 | 95 | 81 | 80 | 48 |
| 11030721 | Kita Singemäuse Independent Living-Kitas für Berlin gGmbH | Gotlindestr. 36-37 | 236 | 236 | 195 | 184 |
| 11030721 | Kita Kiezspatzen Kinder im Kiez gGmbH | Hubertusstr. 5 | 85 | 85 | 85 | 73 |
| 11030721 | Kita Sonnengarten Kindergärten NordOst-Eigenbetrieb von Berlin | Rudolf- Reusch-Str. 57 | 65 | 65 | 65 | 63 |
| 11030721 | Kita der Ev. Kirchengem. Alt- Lichtenberg | Schottstr. 6 | 60 | 45 | 54 | 46 |
| 11030721 | Kita Bunte Plonzzstifte Forum Soziale Dienste e.V. | Plonzstr. 22 | 200 | 180 | 192 | 175 |
| 11030721 | Kreativitätskindertagesstätte MiniMax Die Kappe e. V. | Rüdigerstr. 76 | 70 | 70 | 68 | 64 |
| 11030721 | EKT Herzberger Wurzelzweige e.V. | Hagenstr. 49 | 30 | 30 | 32 | 14 |
| 11030721 | Kita Zauberinsel Gesellschaft für kindliche Sprachförderung und ästh. Bildung UG | Bürgerheimstr . 25 | 25 | 25 | 30 | 23 |
| 11030721 | Kita Zauberwald Gesellschaft für kindliche Sprachförderung und ästh. Bildung UG | Bürgerheimstr . 23 | 15 | 15 | 10 | 9 |
| <i>Stadtteil Alt-Lichtenberg</i> | | | <i>881</i> | <i>832</i> | <i>811</i> | <i>708</i> |

Ergänzt wird die Tagesbetreuung durch 7 Tagespflegestellen mit 33 Plätzen.

3.8.2 Entwicklung Betreuungsquoten in Kita und Tagespflege (in %)

| am 31.12. | Altersgruppe | | | |
|-------------|--------------|-------------|-------------|-------------|
| | 0 - unter 1 | 1 – unter 3 | 3 – unter 6 | 0 – unter 6 |
| 2011 | 1,6 | 72,8 | 89,3 | 67,7 |
| 2012 | 1,7 | 73,4 | 84,9 | 63,1 |
| 2013 | 2,6 | 70,6 | 89,7 | 66,8 |
| 2014 | 2,4 | 73,1 | 85,6 | 71,6 |

Die Betreuungsquote der unter 3-Jährigen hat sich im vergangenen Jahr verbessert, liegt aber immer noch unter dem Bezirksdurchschnitt. Auffällig ist die geringe Versorgungsquote der 3 bis unter 6-Jährigen mit fallender Tendenz im Jahr 2014. Diese liegt 8,9 %-Punkte unter dem Lichtenberger Durchschnitt. Jene niedrigen Betreuungsquoten sind mit hoher Wahrscheinlichkeit Resultat des geringen Platzangebotes im Stadtteil: Für nur 47,1 % (Lichtenberger Durchschnitt 73,7 %) der Kinder im Alter unter 6 Jahren steht ein Kita-Platz in der vorschulischen Kindertagesbetreuung zur Verfügung.

3.8.3 Bedarfsanalyse

| Einwohner | Alter | 2012 | 2013 | 2014 | 2015 | 2016 | 2017 | 2018 |
|---|--------------------|--------|--------|--------|-------|-------|-------|-------|
| Real- entwick- lung ⁸ | 0 < 1 ⁹ | 286 | 273 | 296 | | | | |
| | 1 < 3 | 507 | 537 | 551 | | | | |
| | 3 < 6 | 611 | 679 | 744 | | | | |
| | 0 < 6 | 1.404 | 1.489 | 1.591 | | | | |
| | 6 < 7 ⁵ | 147 | 169 | 199 | | | | |
| | Stadtteil | 24.398 | 25.853 | 27.074 | | | | |
| Annahme ¹⁰ | 0 < 3 | | | | 872 | 899 | 926 | 953 |
| | 3 < 6 | | | | 781 | 805 | 829 | 854 |
| | 6 < 7 | | | | 209 | 211 | 217 | 224 |
| | 0 < 6 | | | | 1.654 | 1.703 | 1.754 | 1.807 |
| Platzbedarf bei 80 % Betreuungsquote | | | | | 1.323 | 1.363 | 1.448 | 1.491 |
| Angebotene Plätze ⁴ am 31.12.2014 | | | | | 779 | | | |
| Differenz angebotene Plätze zum Platzbedarf am 31.12.2014 | | | | | -544 | | | |
| Angebotene Plätze am 30.06.2015 | | | | | 865 | | | |
| Differenz angebotene Plätze zum Platzbedarf am 30.06.2015 | | | | | -458 | | | |
| Angebotene Plätze am 31.12.2015 (Planung ¹¹) | | | | | 865 | 1.045 | | |
| Differenz angebotene Plätze zum Platzbedarf am 31.12.2015 | | | | | -458 | -318 | | |

Im Stadtteil besteht ein sehr hohes Versorgungsdefizit.

Weitere Bevölkerungszuwächse werden in Folge zunehmender Wohnbebauung (Krimhildstr., Lindenhof, ehemalige HTW Allee der Kosmonauten, Rathausstr., Frankfurter Allee/Stephan Heyn-Platz) in den kommenden Jahren erwartet. Der Infrakstrukturfolgebedarf Kita aus dem Bauvorhaben auf dem Gelände des ehemaligen Kinderkrankenhauses Lindenhof wird mit dem Neubau einer Kita im Rahmen eines städtebaulichen Vertrages verbunden sein. Alle künftigen Kitabedarfe aus weiteren Wohnungsbauvorhaben sind durch bezirkliche Maßnahmenplanungen zu sichern, was gegenwärtig sehr problematisch ist.

3.8.4 Maßnahmeplanungen

- Kita-Neubau Gotlindestraße 54, 180 Plätze, Träger FamilyandCare gGmbH, Eröffnung Ende 2015 geplant
- Erweiterungsbau in der Bestandseinrichtung Rudolf-Reusch-Str. 57 (SIWA-Mittel) in Vorbereitung
- Der ehemalige Polizeistandort in der Rathausstr. 12 wurde für Wohn- und Kita-Bau an die HOWOGE verkauft, ein von der HOWOGE ausgewählter Kita-Träger beabsichtigt die Inbetriebnahme der Kita im Jahr 2017 mit 100 Plätzen.
- Mit der geplanten Wohnbebauung im Gebiet des ehemaligen Krankenhauses Lindenhof ist der Bau einer Kita (B-Plan 11-60) mit 50 Plätzen vorgesehen.

Die genannten Kapazitätserweiterungen um ca. 330 Plätze können jetzt bestehende und künftige Bedarfslücken nicht decken. Einrichtungen der Stadtteile Fennpfuhl und Frankfurter Allee Süd übernehmen auch künftig eine wichtige Versorgungsfunktion für den Stadtteil Alt-Lichtenberg.

3.9 Stadtteil Frankfurter Allee Süd

3.9.1 Bestandsanalyse (Stand 01.06.2015)

| LOR ¹² | Einrichtung | Adresse | Platzzahl lt. Betriebs-erlaubnis | angebotene Plätze | belegte Plätze | davon: Lichtenberger Kinder |
|--|--|------------------------|----------------------------------|-------------------|----------------|-----------------------------|
| 11030824 | Kita The Animal House Kindergärten NordOst-Eigenbetrieb von Berlin | Harnackstr. 7 | 180 | 180 | 180 | 171 |
| 11030824 | Kita Farbklecks Sozialdiak. Arbeit Lichtenberg-Oberspree GmbH | John-Sieg-Str. 1 | 180 | 160 | 155 | 128 |
| 11030824 | Kita Abenteuerwelt Dialog e.V. | Schulze-Boysen-Str. 22 | 200 | 196 | 192 | 165 |
| 11030824 | Kita der Kath. Kirchengem. St. Mauritius | Schulze-Boysen-Str. 26 | 90 | 55 | 52 | 34 |
| <i>Stadtteil Frankfurter Allee Süd</i> | | | <i>650</i> | <i>591</i> | <i>579</i> | <i>498</i> |

Ergänzt wird die Tagesbetreuung durch 1 Tagespflegestelle mit 5 Plätzen.

3.9.2 Entwicklung Betreuungsquoten in Kita und Tagespflege (in %)

| am 31.12. | Altersgruppe | | | |
|-----------|--------------|-------------|-------------|-------------|
| | 0 - unter 1 | 1 – unter 3 | 3 – unter 6 | 0 – unter 6 |
| 2011 | 4,2 | 68,8 | 95,1 | 72,1 |
| 2012 | 1,0 | 65,4 | 95,7 | 67,5 |
| 2013 | 5,2 | 77,0 | 97,7 | 74,3 |
| 2014 | 6,7 | 74,7 | 98,8 | 75,0 |

Die Versorgungsquoten liegen in allen Altersgruppen über dem Bezirksdurchschnitt.

3.9.3 Bedarfsanalyse

| Einwohner | Alter | 2012 | 2013 | 2014 | 2015 | 2016 | 2017 | 2018 |
|---|--------------------|------|-------|--------|--------|------|------|------|
| Real-entwicklung ⁸ | 0 < 1 ⁹ | 92 | 96 | 90 | | | | |
| | 1 < 3 | 188 | 165 | 174 | | | | |
| | 3 < 6 | 257 | 264 | 260 | | | | |
| | 0 < 6 | 537 | 525 | 524 | | | | |
| | 6 < 7 ⁵ | 82 | 81 | 91 | | | | |
| | Stadtteil | | 9.817 | 10.050 | 10.040 | | | |
| Annahme ¹⁰ | 0 < 3 | | | | 267 | 269 | 272 | 275 |
| | 3 < 6 | | | | 263 | 265 | 268 | 271 |
| | 6 < 7 | | | | 92 | 93 | 94 | 95 |
| | 0 < 6 | | | | 529 | 535 | 540 | 545 |
| Platzbedarf bei 80 % Betreuungsquote | | | | | 423 | 428 | 451 | 456 |
| Angebotene Plätze ⁴ am 31.12.2014 | | | | | 594 | | | |
| Differenz angebotene Plätze zum Platzbedarf am 31.12.2014 | | | | | 171 | | | |
| Angebotene Plätze am 30.06.2015 | | | | | 596 | | | |
| Differenz angebotene Plätze zum Platzbedarf am 30.06.2015 | | | | | 173 | | | |
| Angebotene Plätze am 31.12.2015 (Planung ¹¹) | | | | | 596 | 596 | | |
| Differenz angebotene Plätze zum Platzbedarf am 31.12.2015 | | | | | 173 | 168 | | |

Es besteht ein rechnerisches Überangebot an Kita-Plätzen.

Die Bevölkerung ist im Stadtteil bis zum Jahr 2013 kontinuierlich angestiegen. Diese Entwicklung stagniert derzeit, was auf eine volle Auslastung des bestehenden Wohnpotentials schließen lässt. Deshalb wird auch nur von einem geringen Zuwachs der Kinder im Vorschulalter in den kommenden Jahren ausgegangen. Die gegenwärtige sehr gute Platzsituation kann auch zukünftige Bedarfssteigerungen kompensieren. Es müssen aber

auch weiterhin „Fremdbelegungen“ aus den angrenzenden Stadtteilen Alt-Lichtenberg und Neu-Lichtenberg eingeplant werden, solange in diesen beiden Stadtteilen die Angebotssituation nicht deutlich verbessert werden kann.

3.9.4 Maßnahmeplanungen

Es sind keine Maßnahmen geplant.

3.10 Stadtteil Neu Lichtenberg

3.10.1 Bestandsanalyse (Stand 01.06.2015)

| LOR ¹² | Einrichtung | Adresse | Platzzahl lt. Betriebs-erlaubnis | angebotene Plätze | belegte Plätze | davon: Lichtenberger Kinder |
|----------------------------------|--|-------------------------|----------------------------------|-------------------|----------------|-----------------------------|
| 11040925 | Kita Buntstift Sozialdiak. Arbeit Lichtenberg-Oberspree gGmbH | Pfarrstr. 89 | 130 | 95 | 99 | 80 |
| 11040925 | EKT Kinderleben - Kind erleben e.V. | Kaskelstr. 41 | 25 | 20 | 17 | 11 |
| 11040925 | Kita Sonnenbogen EKT zur Förderung d. Waldorfpädagogik in Friedrichshain/Lichtenberg e. V. | Pfarrstr. 101 | 30 | 26 | 26 | 5 |
| 11040925 | EKT Großstadtindianer e. V. | Türschmidtstr. 33 | 30 | 30 | 30 | 23 |
| 11040925 | Kita Fine Turbine Lebensnah e. V. | Hauffstr. 12 | 28 | 27 | 28 | 26 |
| 11040926 | Kita Sonnenhof Kindervereinigung Bln. e.V. | Archenholdstr. 72 | 40 | 40 | 38 | 36 |
| 11040926 | Kita "Erlenhof" Kindervereinigung Bln. e.V. | Kraetkestr. 18 | 51 | 51 | 47 | 42 |
| 11040926 | Kita Lichtenzwerge Kinder im Kiez gGmbH | Ribbecker Str. 22 | 300 | 272 | 273 | 257 |
| 11040926 | Kita Sonnenblume Kindergärten NordOst-Eigenbetrieb von Berlin | Wönnichstr. 60 | 75 | 75 | 75 | 67 |
| 11040926 | Kita Am Glockenturm Ev. Kirchengem.Paul-Gerhardt-Lichtenberg | Nöldnerstr. 43 | 47 | 47 | 47 | 45 |
| 11040926 | Kita Milchzahnbande Milchzahnbande e.V. | Stadthausstr. 3 | 25 | 25 | 25 | 19 |
| 11040926 | KitaCity Kids CityKidsBerlingGmbH | Eitelstr. 16 | 95 | 89 | 86 | 79 |
| 11040926 | Kita Sophie's Welt Sozialdiak. Arbeit Lichtenberg-Oberspree gGmbH | Sophienstr. 28A | 115 | 107 | 107 | 103 |
| 11040926 | Kita Purzelbaum Jugend- und Sozialwerk gGmbH | Massower Str. 23 | 215 | 200 | 191 | 174 |
| 11040926 | Kita Pustebblume EJF gAG | Wönnichstr. 74 | 200 | 200 | 205 | 178 |
| 11040926 | Kita Glückspilze DETI gGmbH | Alfred-Kowalke-Str. 40A | 30 | 30 | 31 | 20 |
| 11040926 | Kita Rappelkiste Kinderland Wedding e.V. | Lückstr. 65 | 16 | 16 | 16 | 16 |
| 11040926 | Kita Spielraum Spielraum gUG Berlin | Sophienstr. 8 | 25 | 25 | 25 | 18 |
| 11040926 | Kita Glückspilze DETI gGmbH | Archenholdstr. 29 | 28 | 28 | 29 | 25 |
| 11040926 | Kita Zahnücke Milchzahnbande e. V. Erzieher-Eltern-Verein | Lückstr. 32 | 40 | 40 | 22 | 16 |
| 11040926 | Kita Lucecitas tukita gUg | Marie-Curie-Allee 4 | 25 | 25 | 22 | 12 |
| 11040926 | Kita Mausezahn Deutsch-Russische Sprachbrücke gUG | Einbecker Str. 32 | 35 | 35 | 35 | 23 |
| <i>Stadtteil Neu Lichtenberg</i> | | | <i>1.605</i> | <i>1.503</i> | <i>1.474</i> | <i>1.275</i> |

Ergänzt wird die Tagesbetreuung durch 11 Tagespflegestellen mit 56 Plätzen.

3.10.2 Entwicklung Betreuungsquoten in Kita und Tagespflege (in %)

| am 31.12. | Altersgruppe | | | |
|-----------|--------------|-------------|-------------|-------------|
| | 0 - unter 1 | 1 – unter 3 | 3 – unter 6 | 0 – unter 6 |
| 2011 | 5,0 | 73,8 | 97,4 | 70,0 |
| 2012 | 2,4 | 74,5 | 96,0 | 67,9 |
| 2013 | 3,5 | 77,8 | 96,6 | 72,6 |
| 2014 | 2,5 | 83,6 | 96,6 | 74,5 |

Die Betreuungsquoten der unter und über 3-Jährigen liegen deutlich über dem Bezirksdurchschnitt.

3.10.3 Bedarfsanalyse

| Einwohner | Alter | 2012 | 2013 | 2014 | 2015 | 2016 | 2017 | 2018 |
|---|--------------------|-------|--------|--------|--------|-------|-------|-------|
| Real- entwick- lung ⁸ | 0 < 1 ⁹ | 373 | 347 | 357 | | | | |
| | 1 < 3 | 654 | 724 | 738 | | | | |
| | 3 < 6 | 823 | 845 | 859 | | | | |
| | 0 < 6 | 1.850 | 1.916 | 1.954 | | | | |
| | 6 < 7 ⁵ | 196 | 245 | 254 | | | | |
| | Stadtteil | | 29.740 | 30.303 | 30.767 | | | |
| Annahme ¹⁰ | 0 < 3 | | | | 1.128 | 1.162 | 1.197 | 1.232 |
| | 3 < 6 | | | | 885 | 911 | 939 | 967 |
| | 6 < 7 | | | | 262 | 269 | 278 | 286 |
| | 0 < 6 | | | | 2.013 | 2.073 | 2.135 | 2.199 |
| Platzbedarf bei 80 % Betreuungsquote | | | | | 1.610 | 1.658 | 1.765 | 1.818 |
| Angebotene Plätze ⁴ am 31.12.2014 | | | | | 1.507 | | | |
| Differenz angebotene Plätze zum Platzbedarf am 31.12.2014 | | | | | -103 | | | |
| Angebotene Plätze am 30.06.2015 | | | | | 1.559 | | | |
| Differenz angebotene Plätze zum Platzbedarf am 30.06.2015 | | | | | -51 | | | |
| Angebotene Plätze am 31.12.2015 (Planung ¹¹) | | | | | 1.559 | 1.559 | | |
| Differenz angebotene Plätze zum Platzbedarf am 31.12.2015 | | | | | -51 | -99 | | |

Es besteht auch weiterhin ein hohes Versorgungsdefizit an Kita-Plätzen.

Der Stadtteil Neu Lichtenberg zählt zu den Stadtteilen im Bezirk mit den höchsten Bevölkerungszuwächsen in den vergangenen Jahren. Dieser Trend wird in den kommenden Jahren anhalten. Das gilt auch für Kinder im Vorschulalter.

3.10.4 Maßnahmeplanungen

- Mit weiteren Wohnungsbauvorhaben ist mit den Investoren die Sicherung daraus entstehender Infrastrukturbedarfe Kita auszuhandeln.
- Kitaneubau Kaskelstr. 3a, 70 Plätze, geplante Eröffnung Nov. 2016
- Kita-Neubau Archenholdstr. 25, 80 Plätze, geplante Eröffnung Ende 2016
- Angebote im angrenzenden Stadtteil Friedrichsfelde Süd stehen zur Verfügung.

3.11 Stadtteil Friedrichsfelde Nord

3.11.1 Bestandsanalyse (Stand 01.06.2015)

| LOR ¹² | Einrichtung | Adresse | Platzzahl lt. Betriebs-erlaubnis | angebotene Plätze | belegte Plätze | davon: Lichtenberger Kinder |
|---------------------------------------|--|------------------------|----------------------------------|-------------------|----------------|-----------------------------|
| 11041022 | Kita Frohsinn Kindergärten NordOst-Eigenbetrieb von Berlin | Rosenfelder Ring 35 | 180 | 180 | 172 | 147 |
| 11041023 | Kita Gensinger Straße Albert-Schweitzer-Kinderdorf Bln. e.V. | Gensinger Str. 58 | 180 | 180 | 180 | 145 |
| 11041027 | Kita Märcheninsel AWO Kreisverb.Südost e.V. | Charlottenstr. 3 | 180 | 128 | 143 | 135 |
| <i>Stadtteil Friedrichsfelde Nord</i> | | | <i>540</i> | <i>488</i> | <i>495</i> | <i>427</i> |

Keine Plätze in Tagespflegestellen.

3.11.2 Entwicklung Betreuungsquoten in Kita und Tagespflege (in %)

| am 31.12. | Altersgruppe | | | |
|-----------|--------------|-------------|-------------|-------------|
| | 0 - unter 1 | 1 – unter 3 | 3 – unter 6 | 0 – unter 6 |
| 2011 | 0,0 | 60,7 | 96,0 | 61,5 |
| 2012 | 0,7 | 64,1 | 87,0 | 60,9 |
| 2013 | 0,7 | 64,6 | 83,6 | 62,3 |
| 2014 | 5,2 | 63,3 | 89,3 | 65,9 |

Die Betreuungsquoten liegen in allen Altersgruppen weit unter dem Bezirksdurchschnitt. Eine Anhebung dieser ist auch weiterhin anzustreben, auch unter dem besonderen Hintergrund höherer sozialer Belastungen der hier wohnenden Menschen und der sozialen und demografischen Entwicklungstrends in allen drei Planungsräumen des Stadtteiles.

Auch hinsichtlich der negativen Ergebnisse der ESU 2013¹³, wo besonders viele Einschulkinder des Stadtteils gesundheitliche Defizite aufzeigten, sollte eine Erhöhung der Betreuungsquote durch die Schaffung von vorwiegend „wohnortnahen“ Angeboten angestrebt werden. So war im Jahr der Anteil der Kinder mit Sprachdefiziten mit 32,4 % an den Einschülerinnen und Einschülern des Stadtteiles überdurchschnittlich hoch (Bezirksdurchschnitt: 19,4 %).

3.11.3 Bedarfsanalyse

| Einwohner | Alter | 2012 | 2013 | 2014 | 2015 | 2016 | 2017 | 2018 |
|---|--------------------|------|--------|--------|--------|------|------|------|
| Real-entwick- lung ⁸ | 0 < 1 ⁹ | 156 | 138 | 135 | | | | |
| | 1 < 3 | 245 | 274 | 289 | | | | |
| | 3 < 6 | 315 | 371 | 383 | | | | |
| | 0 < 6 | 716 | 783 | 807 | | | | |
| | 6 < 7 ⁵ | 93 | 91 | 98 | | | | |
| | Stadtteil | | 13.423 | 13.649 | 13.728 | | | |
| Annahme ¹⁰ | 0 < 3 | | | | 428 | 433 | 437 | 441 |
| | 3 < 6 | | | | 387 | 391 | 395 | 399 |
| | 6 < 7 | | | | 99 | 100 | 101 | 102 |
| | 0 < 6 | | | | 815 | 823 | 831 | 840 |
| Platzbedarf bei 80 % Betreuungsquote | | | | | 652 | 659 | 686 | 693 |
| Angebotene Plätze ⁴ am 31.12.2014 | | | | | 470 | | | |
| Differenz angebotene Plätze zum Platzbedarf am 31.12.2014 | | | | | -182 | | | |
| Angebotene Plätze am 30.06.2015 | | | | | 488 | | | |
| Differenz angebotene Plätze zum Platzbedarf am 30.06.2015 | | | | | -164 | | | |
| Angebotene Plätze am 31.12.2015 (Planung ¹¹) | | | | | 488 | 488 | | |
| Differenz angebotene Plätze zum Platzbedarf am 31.12.2015 | | | | | -164 | -171 | | |

Es besteht ein hohes Platzdefizit. Kapazitätserweiterungen sind dringend erforderlich. Die Bevölkerungszahl stieg in den vergangenen Jahren konstant an. Das gilt besonders für die Kinder im Vorschulalter.

Diese Entwicklung wird sich auch in den kommenden Jahren fortsetzen. Insbesondere vollzieht sich gegenwärtig im Planungsraum 22 ein Generationswechsel. Hier ziehen überproportional Familien mit Kindern zu, welche häufig einen Migrationshintergrund haben.

3.11.4 Maßnahmeplanungen

- Inbetriebnahme Kita Gensinger Str. 60 mit insgesamt 150 Plätzen, beginnend Anfang 2016 mit ca. 50 Plätzen

3.12 Stadtteil Friedrichsfelde Süd

3.12.1 Bestandsanalyse (Stand 01.06.2015)

| LOR ¹² | Einrichtung | Adresse | Platzzahl lt. Betriebs-erlaubnis | angebotene Plätze | belegte Plätze | davon: Lichtenberger Kinder |
|-------------------------------|---|-----------------------|----------------------------------|-------------------|----------------|-----------------------------|
| 11041128 | Kita Pinoccio Kindergärten NordOst-Eigenbetrieb von Berlin | Baikalstr. 2 | 75 | 75 | 74 | 71 |
| 11041128 | Kita Gestiefelter Kater Forum Soziale Dienste gGmbH | Balatonstr. 9 | 90 | 90 | 86 | 79 |
| 11041128 | EKT-"Eenemeene..."-Verein z. Förderung selbstbest. Kindheit e.V. | Sewanstr. 120 | 100 | 63 | 67 | 64 |
| 11041128 | Kita Bärenkinder Kinder im Kiez gGmbH | Erieseering 33 | 300 | 250 | 245 | 227 |
| 11041128 | Kita Krokofant BIK e.V. | Mellenseestr. 65 | 166 | 166 | 164 | 154 |
| 11041128 | Kita Erlebniswelt Kindergärten NordOst-Eigenbetrieb von Berlin | Sewanstr. 199 | 195 | 195 | 193 | 175 |
| 11041128 | Kita Wolkenschaf Filigran gGmbH. | Sewanstr. 43 | 70 | 70 | 64 | 59 |
| 11041128 | Kita "Kikifloh" Albert-Schweitzer-Kinderdorf Bln. e.V. | Volkradstr. 4 | 85 | 85 | 84 | 78 |
| 11041128 | Kita Vitale Großstadtmäuse IBB Privatinstitut für Bewusstseinspädagogik gUG | Rummelsburger Str. 61 | 80 | 50 | 77 | 67 |
| Stadtteil Friedrichsfelde Süd | | | 1.161 | 1.044 | 1.054 | 974 |

Keine Plätze in Tagespflegestellen.

3.12.2 Entwicklung Betreuungsquoten in Kita und Tagespflege (in %)

| am 31.12. | Altersgruppe | | | |
|-----------|--------------|-------------|-------------|-------------|
| | 0 - unter 1 | 1 – unter 3 | 3 – unter 6 | 0 – unter 6 |
| 2011 | 2,2 | 63,7 | 96,0 | 68,5 |
| 2012 | 2,9 | 71,1 | 93,9 | 71,2 |
| 2013 | 1,3 | 68,5 | 95,8 | 72,0 |
| 2014 | 3,7 | 72,3 | 97,1 | 74,1 |

Die Betreuungsquote der unter 3-Jährigen liegt unter dem Bezirksdurchschnitt, der über 3-Jährigen darüber.

3.12.3 Bedarfsanalyse

| Einwohner | Alter | 2012 | 2013 | 2014 | 2015 | 2016 | 2017 | 2018 |
|---|--------------------|--------|--------|--------|-------|-------|-------|-------|
| Realentwicklung ⁸ | 0 < 1 ⁹ | 171 | 160 | 163 | | | | |
| | 1 < 3 | 357 | 368 | 347 | | | | |
| | 3 < 6 | 512 | 528 | 523 | | | | |
| | 0 < 6 | 1.040 | 1.056 | 1.033 | | | | |
| | 6 < 7 ⁵ | 161 | 158 | 158 | | | | |
| | Stadtteil | 24.411 | 24.797 | 24.697 | | | | |
| Annahme ¹⁰ | 0 < 3 | | | | 515 | 520 | 525 | 531 |
| | 3 < 6 | | | | 528 | 534 | 539 | 544 |
| | 6 < 7 | | | | 160 | 161 | 163 | 164 |
| | 0 < 6 | | | | 1.043 | 1.054 | 1.064 | 1.075 |
| Platzbedarf bei 80 % Betreuungsquote | | | | | 835 | 843 | 885 | 894 |
| Angebotene Plätze ⁴ am 31.12.2014 | | | | | 1.037 | | | |
| Differenz angebotene Plätze zum Platzbedarf am 31.12.2014 | | | | | 202 | | | |
| Angebotene Plätze am 30.06.2015 | | | | | 1.044 | | | |
| Differenz angebotene Plätze zum Platzbedarf am 30.06.2015 | | | | | 209 | | | |
| Angebotene Plätze am 31.12.2015 (Planung ¹¹) | | | | | 1.044 | 1.044 | | |
| Differenz angebotene Plätze zum Platzbedarf am 31.12.2015 | | | | | 209 | 201 | | |

Die Zahl der Einwohner ist in Folge von Wanderungsgewinnen bis zum Jahr 2013 deutlich gestiegen. Bisherige Wohnungsleerstände gibt es nicht mehr.

Der Rückgang der Einwohnerzahlen im Seniorenalter hält nach wie vor an, was auf einen Generationswechsel im Stadtteil hinweist. Bisher gehörte dieser zu den Stadtteilen im Bezirk mit sehr hohen Anteilen der Einwohner im Alter über 65 Jahren. Der Wohnungsbestand und die Infrastruktur bieten gute Bedingungen für Familien mit Kindern, was auch in den kommenden Jahren einen verstärkten Zuzug von Familien befördern wird.

Perspektivisch ist mit weiteren Wohnungsbauvorhaben im Bestandsgebiet (ehemaliges Dolgenseecenter) zu rechnen. Dem Bauinvestor wurden die bisherigen Planungen zum Bau einer Kita auf diesem Terrain zur Kenntnis gegeben. Das weiterhin bestehende Interesse für deren Realisierung aus jugendhilfeplanerischer Sicht wurde unterstrichen.

Auch wenn gegenwärtig rechnerisch ein Platzüberschuss in der vorschulischen Kindertagesbetreuung vorhanden ist, muss ein weiterer Ausbau angestrebt werden. Zum einen gibt es immer noch Potentialobjekte/-flächen für neue Kindertagesstätten in diesem Gebiet. Zum anderen ist auch in diesem Stadtteil die Nachfrage sehr hoch, da die vorhandenen Kapazitäten auch von Eltern angrenzender Lichtenberger Stadtteile genutzt werden.

3.12.4 Maßnahmeplanungen

Gegenwärtig keine.

3.13 Stadtteil Rummelsburger Bucht

3.13.1 Bestandsanalyse (Stand 01.06.2015)

| LOR ¹² | Einrichtung | Adresse | Platzzahl lt. Betriebs-erlaubnis | angebotene Plätze | belegte Plätze | davon: Lichtenberger Kinder |
|-------------------------------|---|--------------------------|----------------------------------|-------------------|----------------|-----------------------------|
| 11051229 | Kita Hoppetosse Kindergärten NordOst-Eigenbetrieb von Berlin | Hauptstr. 6T | 97 | 97 | 98 | 93 |
| 11051229 | Kita Waschbär Sozialdiak. Arbeit Lichtenberg-Oberspree gGmbH | Georg-Löwenstein-Str. 16 | 90 | 75 | 74 | 66 |
| 11051229 | Kita Rummelsburger Bucht Käpt'n Browser gGmbH | Hauptstr. 3 | 110 | 100 | 68 | 62 |
| Stadtteil Rummelsburger Bucht | | | 297 | 272 | 240 | 221 |

Ergänzt werden diese Angebote durch 2 Tagespflegestellen mit 10 Plätzen.

3.13.2 Entwicklung Betreuungsquoten in Kita und Tagespflege (in %)

| am 31.12. | Altersgruppe | | | |
|-----------|--------------|-------------|-------------|-------------|
| | 0 - unter 1 | 1 – unter 3 | 3 – unter 6 | 0 – unter 6 |
| 2011 | 4,9 | 63,7 | 96,0 | 68,5 |
| 2012 | 3,5 | 79,9 | 91,6 | 68,8 |
| 2013 | 7,6 | 82,9 | 93,6 | 75,3 |
| 2014 | 0,0 | 85,3 | 93,8 | 72,8 |

Die Betreuungsquote der unter 3-Jährigen liegt deutlich über dem Durchschnitt des Bezirkes. Dabei muss berücksichtigt werden, dass 27,8 % der betreuten Kinder eine Kita in einem anderen Berliner Bezirk besuchen. Mit der Eröffnung der neuen Kita Rummelsburger Bucht in der Hauptstr. 3 zum 1. Januar 2015 wurde die wohnortnahe Versorgung mit weiteren 110 Plätzen deutlich verbessert.

3.13.3 Bedarfsanalyse

| Einwohner | Alter | 2012 | 2013 | 2014 | 2015 | 2016 | 2017 | 2018 |
|---|--------------------|-------|-------|-------|------|------|------|------|
| Real-entwicklung ⁸ | 0 < 1 ⁹ | 81 | 66 | 75 | | | | |
| | 1 < 3 | 134 | 152 | 136 | | | | |
| | 3 < 6 | 179 | 179 | 178 | | | | |
| | 0 < 6 | 394 | 397 | 389 | | | | |
| | 6 < 7 ⁵ | 32 | 48 | 63 | | | | |
| | Stadtteil | 3.305 | 3.355 | 3.420 | | | | |
| Annahme ¹⁰ | 0 < 3 | | | | 213 | 215 | 217 | 220 |
| | 3 < 6 | | | | 180 | 182 | 183 | 185 |
| | 6 < 7 | | | | 64 | 64 | 65 | 66 |
| | 0 < 6 | | | | 393 | 397 | 401 | 405 |
| Platzbedarf bei 80 % Betreuungsquote | | | | | 314 | 317 | 334 | 337 |
| Angebotene Plätze ⁴ am 31.12.2014 | | | | | 180 | | | |
| Differenz angebotene Plätze zum Platzbedarf am 31.12.2014 | | | | | -134 | | | |
| Angebotene Plätze am 30.06.2015 | | | | | 282 | | | |
| Differenz angebotene Plätze zum Platzbedarf am 30.06.2015 | | | | | -32 | | | |
| Angebotene Plätze am 31.12.2015 (Planung ¹¹) | | | | | 282 | 282 | | |
| Differenz angebotene Plätze zum Platzbedarf am 31.12.2015 | | | | | -32 | -35 | | |

Die wohnortnahe Versorgung konnte im Jahr 2015 spürbar verbessert werden. Das noch bestehende Platzdefizit kann von den Einrichtungen benachbarter Stadtteile kompensiert werden.

3.13.4 Maßnahmeplanungen

Gegenwärtig sind keine Maßnahmen erforderlich. Sollten perspektivisch weitere Wohnungen gebaut werden (Vorhaben Ostkreuz – An der Mole 340 WE) ist die Maßnahmeplanung zu konkretisieren.

3.14 Stadtteil Karlshorst

3.14.1 Bestandsanalyse (Stand 01.06.2015)

| LOR ¹² | Einrichtung | Adresse | Platzzahl lt. Betriebs-erlaubnis | angebo-tene Plätze | belegte Plätze | davon: Lichten-berger Kinder |
|-----------------------------|---|----------------------|----------------------------------|--------------------|----------------|------------------------------|
| 11051330 | EKT - Das tapfere Schneiderlein e.V. | Hentigstr. 16 | 30 | 30 | 31 | 31 |
| 11051330 | Kita Zwergenland EJV gAG | Hönower Str. 31 | 128 | 128 | 129 | 121 |
| 11051330 | Kita MiniMax Die Kappe e. V. | Tannhäuserstr 4A | 70 | 70 | 71 | 63 |
| 11051330 | Kita Dorothea Verein f.ambul. Versorg. HSH e.V. | Dorotheastr. 27 | 50 | 45 | 42 | 41 |
| 11051330 | Kita Kleine Wichtel PeWoBe Gemeinnützige Soziale Betreuungsgesellschaft mbH | Marksburgstr. 38 | 134 | 134 | 96 | 63 |
| 11051330 | Kita an der HTW Studentenwerk Berlin | Hönower Str. 35 | 70 | 70 | 35 | 36 |
| 11051330 | Musikkindergarten Lichtenberg Kindergärten NordOst-Eigenbetrieb von Berlin | Gundelfinger-str. 39 | 85 | 85 | 36 | 35 |
| 11051331 | Kita Grashüpfer AWO Kreisverb. Südost e.V. | Honnefer Str. 25 | 160 | 150 | 136 | 130 |
| 11051331 | Kita Römerweg Kindergärten NordOst-Eigenbetrieb von Berlin | Römerweg 106 | 180 | 180 | 176 | 163 |
| 11051331 | Kita Pepe Rakete lebensnah e. V. | Ehrenfelsstr. 9/10 | 30 | 30 | 30 | 29 |
| 11051332 | Kreativitätskindergarten MiniMax Die Kappe e.V. | Sadowastr. 16 | 30 | 30 | 30 | 27 |
| 11051332 | Kitaverbund Spatzentrio Kindergärten NordOst-Eigenbetrieb von Berlin | Wildensteiner Str. 3 | 135 | 135 | 131 | 126 |
| 11051332 | Kita Morgensonne Ev.Kirchengem.Paul-Gerhardt-Lichtenberg | Lehndorffstr. 11 | 48 | 48 | 48 | 46 |
| 11051332 | Waldorf-Kindergarten Karlshorst e.V. | Stühlinger Str. 3 | 40 | 40 | 40 | 32 |
| 11051332 | Waldorf-Kindergarten Karlshorst e. V. | Üderseestr. 1 | 10 | 10 | 10 | 7 |
| 11051332 | Kita Kesse Früchtchen Seed e. V. | Wandlitzstr. 6 | 33 | 31 | 31 | 30 |
| 11051332 | Kita Quatschköpfe KiJuFa g UG | Ehrlichstr. 21 | 26 | 26 | 25 | 16 |
| 11051232 | Kita Am Carls Garten PeWoBe Frankfurt Oder gGmbH | Am Carls-garten 16 | 150 | 150 | 150 | 142 |
| 11051332 | Kita Luna Sternenstaub BeKila e. V. | Liepnitzstr. 42 | 25 | 25 | 25 | 25 |
| 11051332 | Kita Kleine Traber Kinder und Jugend gGmbH der Volkssolidarität Berlin | Treskowallee 135 | 179 | 179 | 177 | 150 |
| 11051332 | ABC Kindergarten gUG | Liepnitzstr. 49 | 25 | 25 | 17 | 13 |
| <i>Stadtteil Karlshorst</i> | | | <i>1.638</i> | <i>1.621</i> | <i>1.486</i> | <i>1.242</i> |

Ergänzt werden diese Angebote durch 11 Tagespflegestellen mit 51 Plätzen.

3.14.2 Entwicklung Betreuungsquoten in Kita und Tagespflege (in %)

| am 31.12. | Altersgruppe | | | |
|-----------|--------------|-------------|-------------|-------------|
| | 0 - unter 1 | 1 – unter 3 | 3 – unter 6 | 0 – unter 6 |
| 2011 | 5,2 | 82,1 | 97,4 | 78,4 |
| 2012 | 3,5 | 87,3 | 97,3 | 77,4 |
| 2013 | 3,1 | 84,2 | 97,9 | 78,4 |
| 2014 | 4,1 | 90,7 | 97,5 | 80,1 |

Die Betreuungsquoten sind in allen Altersgruppen überdurchschnittlich hoch. Dieser Trend dauert seit Jahren an.

3.14.3 Bedarfsanalyse

| Einwohner | Alter | 2012 | 2013 | 2014 | 2015 | 2016 | 2017 | 2018 |
|---|--------------------|--------|--------|--------|-------|-------|-------|-------|
| Real- entwick- lung ⁸ | 0 < 1 ⁹ | 268 | 262 | 295 | | | | |
| | 1 < 3 | 521 | 574 | 599 | | | | |
| | 3 < 6 | 808 | 848 | 926 | | | | |
| | 0 < 6 | 1.597 | 1.684 | 1.820 | | | | |
| | 6 < 7 ⁵ | 226 | 278 | 275 | | | | |
| | Stadtteil | 22.983 | 23.644 | 24.326 | | | | |
| Annahme ¹⁰ | 0 < 3 | | | | 939 | 967 | 996 | 1.026 |
| | 3 < 6 | | | | 972 | 1.001 | 1.032 | 1.062 |
| | 6 < 7 | | | | 289 | 297 | 306 | 316 |
| | 0 < 6 | | | | 1.911 | 1.968 | 2.027 | 2.088 |
| Platzbedarf bei 80 % Betreuungsquote | | | | | 1.529 | 1.575 | 1.685 | 1.735 |
| Angebotene Plätze ⁴ am 31.12.2014 | | | | | 1.534 | | | |
| Differenz angebotene Plätze zum Platzbedarf am 31.12.2014 | | | | | 5 | | | |
| Angebotene Plätze am 30.06.2015 | | | | | 1.672 | | | |
| Differenz angebotene Plätze zum Platzbedarf am 30.06.2015 | | | | | 143 | | | |
| Angebotene Plätze am 31.12.2015 (Planung ¹¹) | | | | | 1.762 | 1.762 | | |
| Differenz angebotene Plätze zum Platzbedarf am 31.12.2015 | | | | | 233 | 187 | | |

Die bisher sehr angespannte Versorgungssituation der vergangenen Jahre hat sich im Berichtszeitraum durch Neueröffnungen und Kapazitätserweiterungen entspannt. In diesem Stadtteil wurden in den vergangenen 4 Jahren ca. 400 Plätze zusätzlich geschaffen.

Mit weiteren Bevölkerungszuwächsen ist in den kommenden Jahren durch umfangreiche Wohnungsbauvorhaben (Gartenstadt Karlshorst Nord, Am Carlsgarten; Odinstr: 19) zu rechnen, so dass ein weiterer Kapazitätsausbau in der vorschulischen Kindertagesbetreuung erforderlich und durch das Jugendamt unterstützt wird.

3.14.4 Maßnahmeplanungen

- Hönower Str. 36 (Treskowhöfe), Bauträger HOWOGE hat als künftigen Kita-Betreiber BIP - Gesellschaft für Kreativitätspädagogik gGmbH ausgewählt, 90 Plätze, Eröffnung geplant zum 01.08.2015
- Köpenicker Allee 141, Kita mit 128 Plätzen, künftiger Betreiber: PeWoBe , Gemeinnützige Soziale Betreuungsgesellschaft mbH , Eröffnung voraussichtlich 2016

Anlage 1

