

ROZPOCZĘCIE NAUKI W SZKOLE

Co warto wiedzieć o rozpoczęciu nauki
w szkole w 2023 roku



Senatsverwaltung
für Bildung, Jugend
und Familie

BERLIN



Stopka redakcyjna

Wydawca

Senatsverwaltung für Bildung,
Jugend und Familie
Bernhard-Weiß-Straße 6
10178 Berlin

Aktualne informacje można znaleźć na naszej stronie internetowej:

www.berlin.de/sen/bjf

lub śledzić nas na:

 www.twitter.com/senbjf

 www.instagram.com/senbildjugfam

 www.facebook.com/senbildjugfam

 www.youtube.com/senbjf

Redakcja

SenBJF, sekcja ZS I

Projekt

SenBJF, sekcja ZS I

Tłumaczenie

FRANK Publishing GmbH

Zdjęcia

Getty Images (Maskot)

iStock (damircudic, SDI Productions, SerrNovik,

StockPlanets, Bim, ridvan_celik)

Picture Alliance (Martin Schutt, Ralf Hirschenberger,

Arne Dedert, Robert Schlesinger, Frank Rumpenhorst, Stephanie Pilick)

Jannette Kneisel

Wydanie

Lipiec 2023 r.

Niniejsza broszura stanowi część działań informacyjnych
kraju związkowego Berlin.

Nie jest przeznaczona do sprzedaży i nie może być wykorzystywana
do promowania partii politycznych.



Katharina Günther-Wünsch
Senator ds. Edukacji, Młodzieży i Rodziny

Drodzy Rodzice!

Pierwszy dzień szkoły to dla dzieci szczególne przeżycie. Wreszcie zostają uczniami i rozpoczęły nowy, ekscytujący etap życia! Zaczynają naukę w szkole podstawowej. W tym miejscu dużo uwagi poświęca się rozwijaniu radości i umiejętności uczenia się. Wszystkie szkoły podstawowe w Berlinie są szkołami całodziennymi i poza zajęciami lekcyjnymi oferują wsparcie i opiekę. Istnieją różnorodne możliwości nauki i zabawy, zajęć promujących aktywność i odpoczynek przez cały dzień. W tym celu wiele szkół współpracuje na przykład z klubami sportowymi, szkołami muzycznymi, stowarzyszeniami młodzieżowymi lub teatrami. Jeśli zajdzie taka potrzeba, Wasze dziecko może otrzymać także indywidualne wsparcie w rozwoju kompetencji językowych. Interesujące oferty zajęć całodziennych pomagają również Wam, rodzicom lepiej pogodzić życie rodzinne i zawodowe.

Berlińskie szkoły podstawowe zapewniają dzieciom bezpłatnie wszystkie materiały do nauki. Obejmuje to również obiad na stołówce szkolnej i uczniowski bilet na komunikację miejską BVG. A od nadchodzącego roku szkolnego bezpłatne będzie również dodatkowe wsparcie dla uczniów klas od 1 do 3.

Życzę Waszym dzieciom udanego rozpoczęcia szkolnej przygody!
Wasza

Katharina Günther-Wünsch



SPIS TREŚCI

WITAMY W SZKOLE	04
Nauka we własnym tempie	06
System szkolnictwa w Berlinie	08
SZKOŁA JAKO MIEJSCE NAUKI I ŻYCIA	10
Całodzienne wsparcie	11
Właściwe środowisko do nauki	14
Zwykły dzień w szkole	15
Równe szanse dla wszystkich	17
PIERWSZE LATA SZKOLNE	18
Ramowy program nauczania	19
Czytanie i pisanie	19
Matematyka	21
Praca projektowa	21
Ocena bez stopni	22
Spotkania z rodzicami	23
UCZYMY SIĘ RAZEM	24
Berlin jest inkluzywny	25
Promowanie talentów	25
Specjalne potrzeby pedagogiczne	26
Dzieci, których językiem ojczystym nie jest język niemiecki	27
WSPÓLNE KSZTAŁTOWANIE ŻYCIA SZKOLNEGO	28
Zebrań rodziców	29
Ogólny komitet rodzicielski	30
Stowarzyszenie wspierające	30
Rada szkolna	31
CZĘSTO ZADAWANE PYTANIA	32
Materiały dydaktyczne - Zgłaszanie choroby dziecka - Zwolnienie z zajęć	32
Choroba nauczyciela - Wypadek w czasie zajęć szkolnych	33
Mobbing - Zdrowe śniadanie	34
Sen - Zakres ruchu	35
Droga do szkoły - Tornister - Stanowisko pracy dziecka	36
Ćwiczenia edukacyjne w domu	37
PLACÓWKI EDUKACYJNE I PODSTAWY PRAWNE	38
Od Kuratorium Oświaty po Urząd ds. Młodzieży	41
Podstawy prawne i zasady	45



WITAMY W SZKOLE

Z chwilą rozpoczęcia nauki dziecko wkracza w kolejny, ekscytujący etap życia. Wasze dziecko doświadczy w szkole wielu nowych rzeczy. Ale także Wy, jako rodzice, dowiedziecie się, jaka jest dzisiejsza szkoła – począwszy od form nauczania, przez ocenę wyników po codzienne życie szkolne. Na kolejnych stronach dowiedziecie się więcej o szkole podstawowej i o tym, jak możecie aktywnie uczestniczyć w tym ważnym etapie w życiu Waszego dziecka.



Nauka uczenia się

Aby uczyć się nie dla szkoły, tylko dla siebie, ważne jest, aby Wasze dziecko uczyło się przede wszystkim samodzielnie. Szkoła właśnie do tego dąży: przekazuje wiedzę i jednocześnie wspiera Wasze dziecko w zdobywaniu umiejętności, aby mogło stosować i rozwijać zdobytą wiedzę.

Indywidualne wsparcie dla każdego dziecka

Oczywiście dzieci zdobywają ogromną wiedzę i umiejętności jeszcze zanim pójdą do szkoły – już od urodzenia. Ten rozwój przebiega u każdego dziecka inaczej. Dlatego dzieci rozpoczynające naukę w szkole mają różne wymagania.

Różnice w rozwoju sięgające nawet trzech lat są zupełnie normalne. Jedno dziecko potrafi na przykład już czytać, gdy rozpoczyna naukę w szkole. Drugie natomiast nie zna jeszcze liter. Jednak może wykazywać szczególne umiejętności w zakresie przestrzennego myślenia podczas zabawy z klockami.

Szkoła radzi sobie z tym, wspierając każde dziecko indywidualnie, uwzględniając jego możliwości i potrzeby już na etapie wczesnoszkolnym, obejmującym klasę 1 i 2. W tym celu musi poznać kompetencje, zainteresowania i wcześniejsze doświadczenia Waszego dziecka.

Określenie poziomu wiedzy

Wielu nauczycieli zasięga informacji o stanie wiedzy nowych dzieci w zakresie języka i matematyki jeszcze przed pierwszym dniem nauki w szkole. W tym celu często wykorzystuje się berliński test kompetencyjny (LauBe). Jest to narzędzie naukowe dla nauczycieli, umożliwiające pomiar i prezentację umiejętności językowych i matematycznych dzieci rozpoczynających naukę w uporządkowany sposób.

Odpowiedzi Waszego dziecka stanowią punkt wyjścia dla opracowania indywidualnego wsparcia na początku nauki w szkole oraz dla rozmów pomiędzy szkołą a rodzicami.

Nauczyciele często współpracują także z przedszkolami. Jeśli otrzymają także dzienniczek nauki języka z przedszkola, dowiedzą się, jaki jest stan kompetencji językowych Waszego dziecka.

Dla szkoły decydujące są następujące podstawowe założenia:

- Każde dziecko wiele się nauczyło, zanim rozpoczęło naukę w szkole.
- Każde dziecko chce się uczyć.
- Dzieci są różne.
- Dzieci są aktywnymi konstruktorami swojej wiedzy i umiejętności.
- Podczas nauki każde dziecko podąża własną drogą.
- Każde dziecko potrzebuje innego czasu i odpowiedniej oferty dydaktycznej.

Nauka we własnym tempie

Dzieci, które potrzebują więcej czasu na naukę podstaw, mogą uczestniczyć w etapie wczesnoszkolnym przez kolejny rok. Każde dziecko, które ma szybsze tempo nauki, może już po roku przejść do trzeciej klasy.

Nauczyciele i wychowawcy będą na bieżąco informować Państwa o postępach w nauce Waszego dziecka. W drugim roku szkolnym okaże się, czy Waszemu dziecku przydałby się dłuższy okres nauki w fazie wczesnoszkolnej. Decyzję o tym, kiedy Wasze dziecko będzie gotowe do przejścia do wyższej klasy, podejmą nauczyciele na konferencji klasowej.

Ważne jest, aby powrót do początkowej fazy nauki przez kolejny rok nie oznaczał regresu ani porażki. Ma on raczej dać dziecku czas, którego potrzebuje na naukę. Główną ideą jest doświadczenie sukcesu zamiast strachu przed porażką. Nawet jeśli Wasze dziecko przejdzie do klasy trzeciej dopiero po trzech latach, ten dodatkowy czas nie wlicza się do obowiązków szkolnego.

Mieszane grupy wiekowe

Wiele szkół wykorzystuje fakt, że dzieci bardzo dobrze uczą się od siebie i razem ze sobą w grupach mieszanych wiekowo. Tworzą one w pierwszym etapie szkolnym klasy mieszane obejmujące różne roczniki, na przykład klasy 1 i 2 lub 1 do 3.

Każde dziecko ma możliwość nauki w swoim własnym tempie, bez konieczności zmiany całej grupy lub wszystkich nauczycieli. Zostaje z przyjaciółmi, zachowując bliskie relacje, niezależnie od tego, jak długo potrwa faza wczesnoszkolna.

W niektórych szkołach istnieją grupy mieszane pod względem wiekowym również w klasach 3 i 4 lub 4-6.

Nauka w grupach międzyrocznikowych

W grupach międzyrocznikowych (JüL) dzieci, które uczą się szybciej, mogą pracować nad zadaniami razem z dziećmi z drugiej lub trzeciej klasy i wymieniać się pomysłami na ich temat. Starsze dzieci przejmują wówczas funkcje wzorców do naśladowania. Znają już życie szkolne i jego zasady. A ponieważ potrafią już czytać, pisać i liczyć, mogą zachęcać i wspierać młodsze dzieci.

Ale starsze dzieci też mogą uczyć się od młodszych. Jeśli Wasze dziecko jest w drugiej lub trzeciej klasie, może również przekazać swoją wiedzę i doświadczenia kolejnym uczniom rozpoczynającym naukę w szkole i jeszcze raz ją utrwalić.

Klasy rocznikowe

Szkoły, w których klasy pierwsze i drugie są rozdzielane według grup wiekowych, również stawiają na elastyczną i indywidualną naukę. W tym celu każda szkoła opracowała koncepcję pedagogiczną, która odpowiada między innymi na następujące pytania:

- Jakie możliwości otrzymuje każde dziecko, aby móc pracować nad treściami z poszczególnych przedmiotów na swoim poziomie nauki?
- Jakie są planowane projekty międzyklasowe lub międzyrocznikowe, lub wspólne zajęcia?
- Czy istnieje patronat pomiędzy młodszymi i starszymi dziećmi?

Szkoła chętnie udzieli Wam dalszych informacji.

Nauka języka niemieckiego

Język stanowi podstawę zdobywania wiedzy i rozumienia zależności. Dlatego nauka języka jest częścią każdego z zajęć lekcyjnych – ze wszystkich przedmiotów.

W momencie rozpoczęcia nauki w szkole niektóre dzieci potrzebują wsparcia w nauce języka. W szkołach, w których zapotrzebowanie na takie wsparcie jest szczególnie duże, dostępni są dodatkowi nauczyciele, którzy pomagają dzieciom w nauce w ramach specjalnych zajęć szkolnych.



Więcej informacji na temat szkoły podstawowej



Nauczyłeś się
czegoś?
Z pewnością.



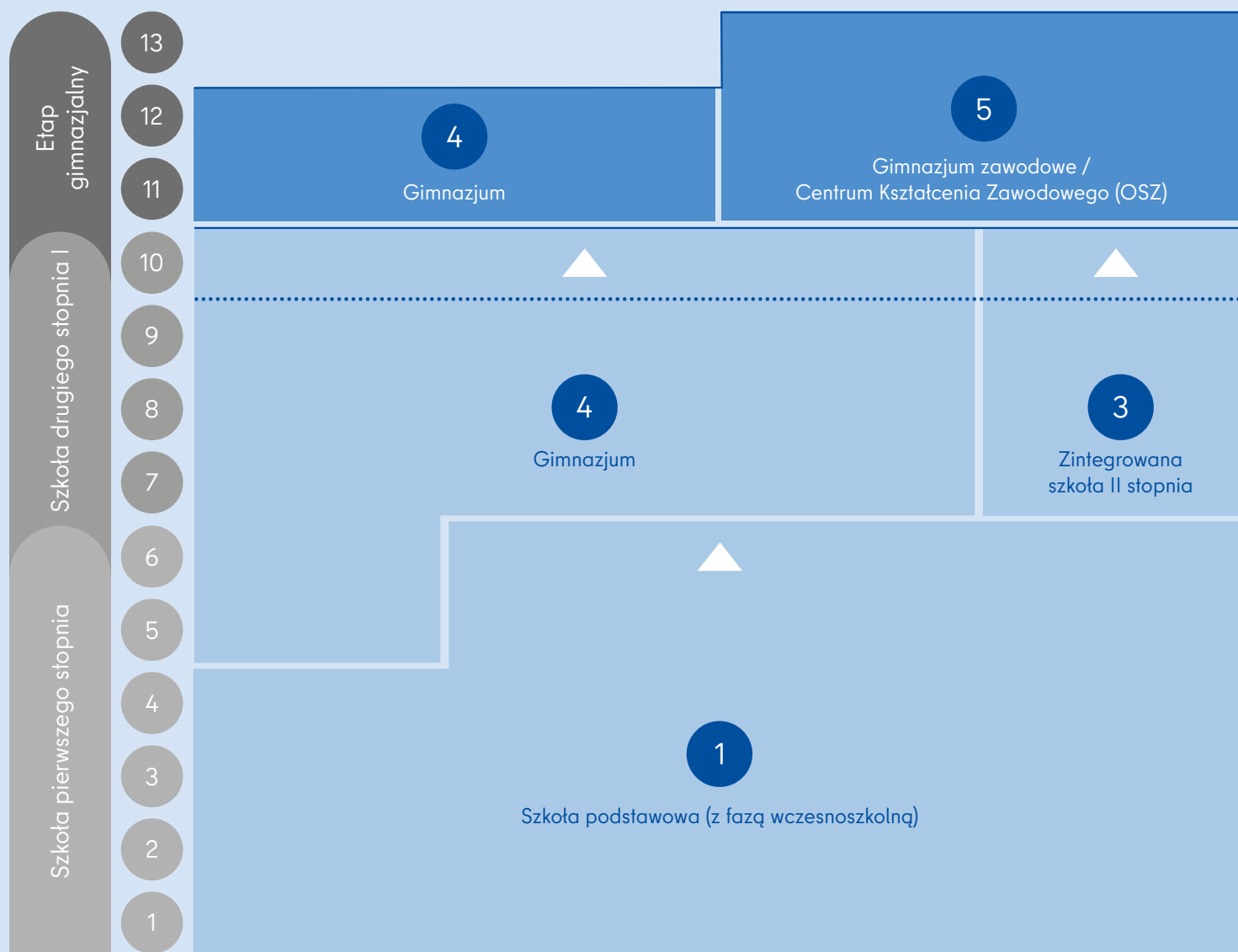
Uczniowie są automatycznie
ubezpieczeni od następstw
nieszczęśliwych wypadków
w szkole i w drodze do szkoły.

Ubezpieczenie
jest bezpłatne

Więcej informacji na stronie www.unfallkasse-berlin.de/eltern



System szkolnictwa w Berlinie



1 Szkoła podstawowa (z fazą wczesnoszkolną)

Etap wczesnoszkolny można ukończyć w ciągu jednego do trzech lat. Po nim następują zazwyczaj cztery kolejne lata szkoły podstawowej i przejście do kolejnego etapu szkolnego. Jest ono możliwe także po czterech latach, jeżeli wyniki nauki w szkole podstawowej umożliwiają przejście do miejscowego gimnazjum.

2 Zespół szkół I i II stopnia

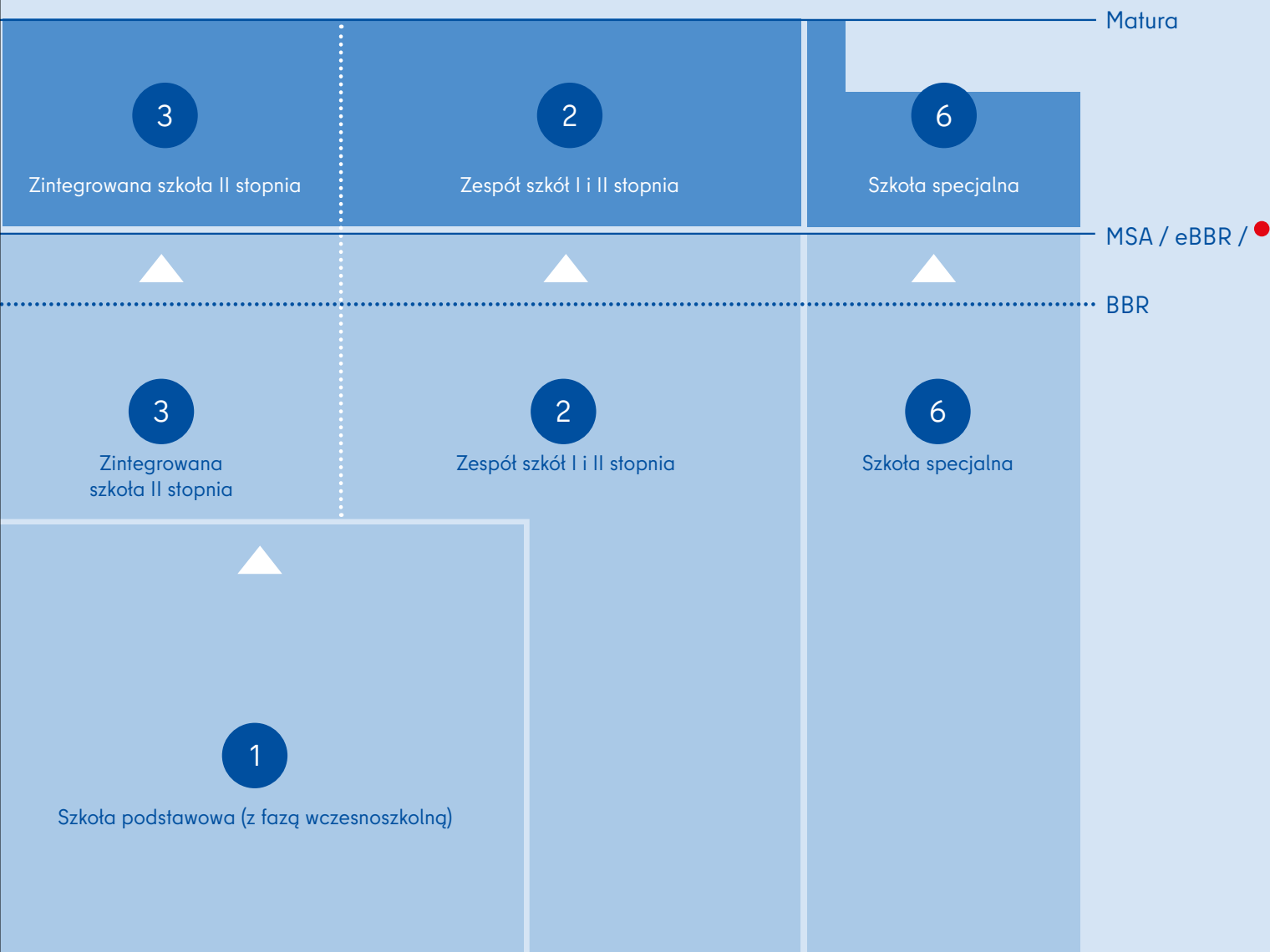
W zespole szkół I i II stopnia uczniowie pozostają razem od 1. do 10. klasy. Możliwe są wszystkie stopnie szkolne. Maturę można uzyskać po 13 latach nauki.

3 Zintegrowana szkoła drugiego stopnia

Przejście do zintegrowanej szkoły II stopnia (ISS) jest możliwe po 6. klasie. Można tu zdobyć wszystkie stopnie szkolne - maturę po 13 latach nauki. Oferty orientacji zawodowej i praktyki zapewniają wstępny wgląd w świat pracy zawodowej.

4 Gimnazjum

Po 12 latach nauki uczniowie mogą uzyskać maturę w gimnazjum.



5 Gimnazjum zawodowe/Centrum Kształcenia Zawodowego (OSZ)

Tutaj uczniowie wybierają spośród sześciu obszarów tematycznych i zawodowych. Kursy z odpowiednich dziedzin zawodowych uzupełniają przedmioty tradycyjne.

6 Szkoła specjalna

Szkoły te uczą wyłącznie dzieci i młodzież z niepełnosprawnościami, chorobami lub upośledzeniami i przygotowują do możliwie szerokiej integracji ze społeczeństwem. Możliwe jest również przejście stąd do szkoły ogólnej.

Stopnie edukacji szkolnej

- matura = uprawnia do nauki w szkołach wyższych
- BBR = świadectwo ukończenia szkoły podstawowej
- eBBR = świadectwo ukończenia szkoły podstawowej o profilu rozszerzonym
- MSA = świadectwo ukończenia szkoły średniej

● Stopnie edukacji szkolnej dla młodzieży o specjalnych potrzebach pedagogicznych w procesie „nauki” na koniec klasy 10:

- BOA = ukończenie 10. klasy z kursem orientacji zawodowej
- stopień równoważny ukończeniu szkoły podstawowej

SZKOŁA JAKO MIEJSCIE NAUKI I ŻYCIA

Wasze dziecko spędza w szkole dużo czasu. Aby nauka przebiegała pomyślnie, ważne jest, aby dziecko lubiło chodzić do szkoły i czuło się w niej dobrze. Dotyczy to zarówno lekcji, ale także ofert dodatkowych, indywidualnego wsparcia, wspólnego posiłku, a także aranżacji sal lekcyjnych.



Całodzienne wsparcie

Większość szkół w Berlinie to szkoły całodzienne. Ich misją jest nauczanie i rozwijanie umiejętności współżycia społecznego. Z jednej strony wymagają fazy nauki i koncentracji. Z drugiej strony zachęcają do aktywności pozalekcyjnych, wspierając rozwój kompetencji społecznych i językowych. Pogłębiają treści lekcyjne, jednocześnie dając dziecku przestrzeń do własnego rozwoju. Dodatkowo umożliwiają dzieciom zajęcia ruchowe, nawiązywanie kontaktów, wspólne jedzenie czy odpoczynek.

Ponadto szkoły współpracują z pedagogami specjalnymi i społecznymi, między innymi w dziedzinie pracy pedagogiczno-socjalnej, a także z instytucjami takimi jak szkoły muzyczne, teatry, biblioteki czy kluby sportowe. Otwiera to różnorodne nowe możliwości nauki i rozwoju.

To, jaką koncepcję pedagogiczną realizuje Wasza szkoła, możecie dowiedzieć się z programu szkoły. Zwykle znajduje się on na stronie internetowej szkoły.

Program szkoły zawiera informacje na temat

- organizacji szkoły całodziennej,
- realizacji ramowego programu nauczania,
- możliwości udziału w dodatkowych kółkach zainteresowań lub zajęciach sportowych,
- pomocy dzieciom w zadaniach lekcyjnych.

Szkoła całodzienna w systemie otwartym lub z kontrolowaną obecnością

Berlin oferuje uczniom szkół podstawowych wybór pomiędzy szkołą całodzienną w systemie otwartym lub z kontrolowaną obecnością. Wychowawcy wspierają i opiekują się Waszym dzieckiem w czasie poza zajęciami lekcyjnymi. Współpracując z nauczycielami, zazwyczaj wiedzą dokładnie, nad jakimi tematami i zadaniami pracowało Wasze dziecko w klasie, z jakimi pytaniami lub trudnościami oraz konfliktami mogą borykać się dzieci w danej grupie.

Całodzienna szkoła podstawowa w systemie otwartym

Całodzienna szkoła podstawowa w systemie otwartym rzetelnie wspomaga i opiekuje się Waszym dzieckiem w godzinach od 7:30 do 13:30, nawet jeśli lekcje rozpoczynają się później lub kończą wcześniej.

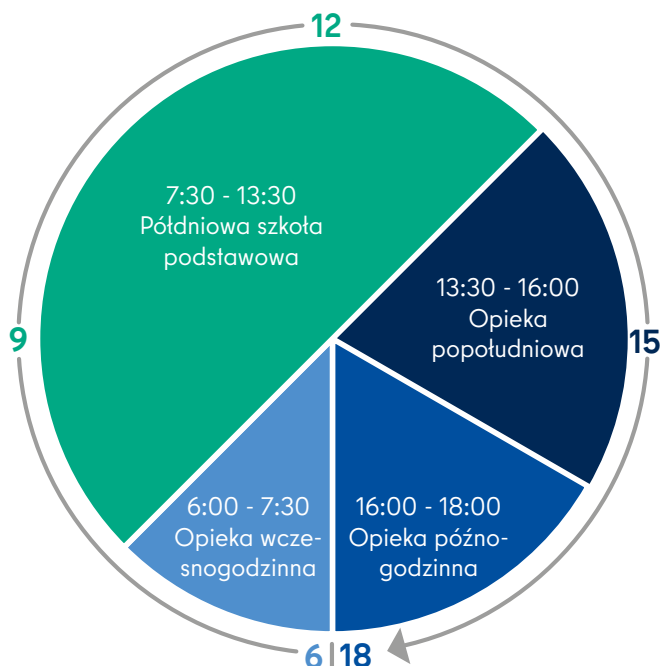
Wszystkie dzieci mogą także wspólnie zjeść obiad. Rodzice nie muszą za to nic płacić.

Jeśli z powodu swojej pracy zawodowej lub względów rodzinnych potrzebujecie dodatkowego wsparcia i opieki przed godziną 7:30 lub najpóźniej do godziny 18:00, możecie złożyć odpowiedni wniosek w szkole.

Formularz wniosku można uzyskać w szkole, w dzielnicowym Urzędzie ds. Młodzieży (Bezirksjugendamt) lub na stronie internetowej:



www.berlin.de/sen/bjf/service/formulare



Koszty opieki

W przypadku dzieci z klas 4-6 prawdopodobnie będziecie musieli partycypować w kosztach zarezerwowanych dodatkowych godzin opieki w zależności od wysokości Waszych dochodów. Dla klas 1-3 wszystkie usługi opieki nad dziećmi są bezpłatne - włącznie z opieką w okresie ferii i wakacji w godzinach od 6:00 do 18:00.

Harmonogram dnia całodziennego szkoły podstawowej w systemie otwartym (przykład: klasy 1 - 2)

od 7:30	Przybycie dzieci i na przykład zajęcia wyrównawcze z możliwością wyboru
7:50 - 8:15	Łagodne rozpoczęcie dnia / otwarty początek (np. kółko poranne), możliwość gromadzenia się, samopoznania, poszukiwanie zainteresowań i grupy, grupa dyskusyjna
8:15 - 9:45	1. blok (1./2. godzina) Zajęcia z fazami nauki; z krótkimi przerwami w razie potrzeby
9:45 - 10:10	Zajęcia ruchowe, zabawy i relaks, czas na śniadanie w klasie
10:10 - 11:40	2. blok (3./4. godzina) Zajęcia z fazami nauki; z krótkimi przerwami w razie potrzeby
11:40 - 12:00	Aktywna przerwa
12:00 - 13:30	3. blok (5./6. godzina) Zajęcia z fazami nauki; z krótkimi przerwami w razie potrzeby
od 13:30	Gry i zabawy, ćwiczenia ruchowe, relaks, czas nauki, zajęcia edukacyjne, grupy robocze, wycieczki dla dzieci

Szkola całodzienna z kontrolą obecności

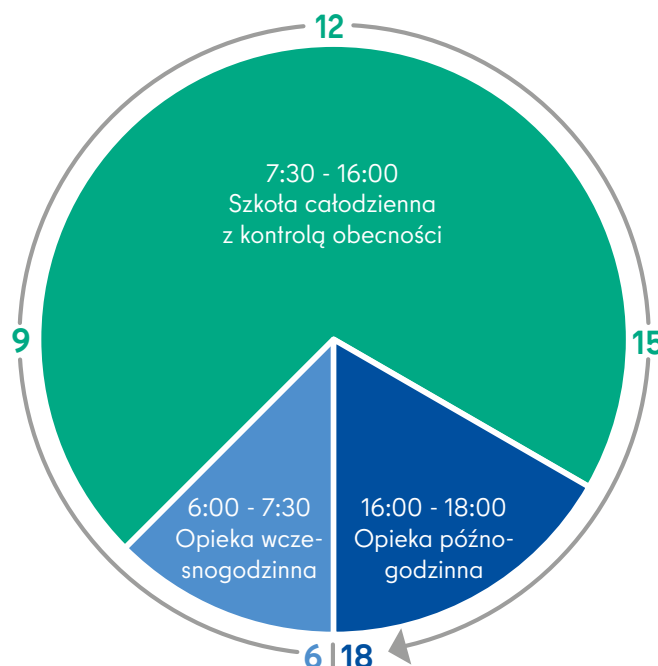
W szkole całodzienniej z kontrolą obecności obecność Waszego dziecka jest obowiązkowa – włącznie z bezpłatnym obiadem – zajęcia odbywają się przez cztery dni w tygodniu w godzinach od 7:30 do 16:00. Piąty dzień w szkole kończy się w południe. Lekcje przeplatają się z dodatkowymi zajęciami relaksacyjnymi lub ukierunkowanym wsparciem.

Przeplatanie zajęć pozwala nauczycielom i wychowawcom na jeszcze bliższą współpracę i lepsze rozpoznanie potrzeb Waszego dziecka.

W szkole całodzienniej z kontrolą obecności zadania edukacyjne w postaci „pracy domowej” można odrabiać poza godzinami lekcyjnymi jedynie w wyjątkowych przypadkach. Korzysta na tym życie rodzinne. Rodzice mogą pomagać w kształtowaniu całodzienniej nauki poprzez kreatywne propozycje wyboru zajęć.

Można również zarezerwować dodatkowe moduły wczesno- lub późnogodzinne oraz opiekę w okresie ferii i wakacji. Wniosek o dodatkowe wsparcie i opiekę należy złożyć w szkole wraz z dokumentami potwierdzającymi szczególne potrzeby dziecka.

Opieka nad dziećmi z klas 1-3 w godzinach lekcyjnych oraz w czasie ferii i wakacji jest bezpłatna. Informacje na temat przypuszczalnych kosztów opieki nad dziećmi z klas 4-6 można uzyskać w Urzędzie ds. Młodzieży (Jugendamt).



Harmonogram dnia szkoły całodzienniej z kontrolą obecności (przykład: klasy 1 - 2)

6:00 - 7:30	Opieka wczesnogodzinna
7:30 - 8:15	Łagodne rozpoczęcie dnia/otwarty początek (np. kółko poranne), krótkie rozmowy z rodzicami, możliwość gromadzenia się, samopoznania, poszukiwanie zainteresowań i grup, czas na śniadanie w klasie, grupa dyskusyjna
8:15 - 9:45	1. blok (1./2. godzina) Zajęcia z fazami nauki; z krótkimi przerwami w razie potrzeby; Godzina na współpracę nauczyciela z wychowawcą: omówienie współpracy w tygodniu
9:45 - 10:05	Aktywna przerwa na zabawę na boisku szkolnym z zajęciami ruchowymi
10:05 - 11:35	2. blok (3./4. godzina) Zajęcia z fazami nauki; z krótkimi przerwami w razie potrzeby
11:35 - 14:30	Blok południowy Wspólny obiad, południowy odpoczynek – czytanie na gło, zajęcia edukacyjno-sportowe, czas na ćwiczenia, czas na zabawę, przerwa na herbatę
14:30 - 16:00	3. blok Lekcje popołudniowe z fazami nauki; w razie potrzeby z krótkimi przerwami – lub grami i zadaniami; Piątek: cały dzień z kontrolą obecności do godz. 13:30, następnie zajęcia otwarte
16:00 - 18:00	Opieka późnogodzinna



Właściwe środowisko do nauki

Wielkość klas

W fazie wczesnoszkolnej klasy liczą zwykle od 21 do 26 dzieci. Dzieci uczą się zatem w niewielkich grupach. Jeżeli w klasie jest więcej dzieci, szkoły mogą zaangażować dodatkowych nauczycieli.

Pedagodzy

Wychowawca klasy jest dla Waszego dziecka najważniejszą osobą w szkole. Wraz z innymi nauczycielami i wychowawcami pracującymi w klasie tworzą radę klasową jako ciało pedagogiczne.

Rada klasowa wspólnie z zespołami z klas równoległych uzgadnia treść zajęć lekcyjnych, przygotowuje lekcje i doradza w zakresie kierunków nauczania. Grupom uczniów na etapie wczesnoszkolnym towarzyszy zwykle jeden stały pedagog szkolny.

Specjaliści szkolni przekazują wiedzę i umiejętności. Obserwują, dokumentują i towarzyszą indywidualnym procesom nauki Waszego dziecka, pomagając mu w zdobywaniu wiedzy samodzielnie lub wspólnie z innymi.

Sala klasowa

Sala klasowa zapewnia dzieciom odpowiednie środowisko, w którym można reagować na indywidualne potrzeby lub sytuacje związane z nauką w grupie. Elastycznie rozmieszczone w sali biurka, ułożone w grupy, wspomagają na przykład proces wspólnej nauki.

Aranżacja wnętrza klasy szkolnej ma także zachęcać dzieci do różnych zajęć – czy to poprzez kącik do czytania, miejsce do zabawy czy regały z różnymi materiałami do „samodzielnego korzystania”.

Podręczniki szkolne i zeszyty ćwiczeń

Nauczyciele wybierają dla Waszego dziecka bezpłatne materiały do nauki. W oparciu o swoje doświadczenie, potrzeby edukacyjne klasy i w uzgodnieniu z gronem pedagogicznym podejmują oni następujące decyzje:

- Jakich książek do nauki czytania i materiałów pomocniczych użyć?
- Czy dzieci mają uczyć się arytmetyki za pomocą fiszek, alternatywnych materiałów edukacyjnych czy zeszytów ćwiczeń?
- Jakie gry i książki edukacyjne mają znaleźć się w kąciku czytelnym i matematycznym?

Zwykły dzień w szkole

Dla każdego roku szkolnego ustala się, jakie przedmioty będą nauczane, w jakim wymiarze godzin i w jakim tęcznym okresie. Każda szkoła sama ustala podział planu zajęć, decyduje także o tym, kiedy i jak rozpoczynają się zajęcia szkolne oraz jak długo trwa godzina lekcyjna, obiad czy przerwa.

Plan lekcji

Pedagodzy szkolni planują lekcje i zajęcia dodatkowe na cały okres wczesnoszkolny. Decydują w oparciu o koncepcję szkoły, w jaki sposób ustrukturyzować i rozmieścić cele i treści w ciągu pierwszych lat nauki oraz jakie zaoferować dodatkowe możliwości edukacyjne.

Większość szkół zaczyna zajęcia o godzinie 8:00. Niektóre szkoły preferują płynne rozpoczęcie: dzieci przychodzą około 7:30, jedzą razem śniadanie lub bawią się, a następnie rozpoczynają kółko poranne około 8:15.

Elastyczne godziny lekcyjne

W pierwszej klasie Wasze dziecko ma 21 lekcji, a w klasie drugiej 22 lekcje tygodniowo. Godzina lekcyjna trwa zazwyczaj 45 minut.

Niektóre szkoły skracają jednostki lekcyjne lub wydłużają je w bloki trwające od 60 do 80 minut z dłuższymi przerwami. Dzięki temu mogą oferować dzieciom dodatkowe elastyczne godziny ćwiczeń lub skupić się na określonych obszarach, takich jak nauka społeczna.

Aby wspierać dzieci w małych grupach zgodnie z ich potrzebami edukacyjnymi, czasami klasy są dzielone podczas lekcji. W fazie wczesnoszkolnej dzieci często pracują wspólnie nad projektami międzyzdrocznikowymi.

Jeśli zajdzie taka potrzeba, Wasze dziecko otrzyma dwie godziny dodatkowego wsparcia, aby na przykład ćwiczyć ortografię lub arytmetykę.

Aby skutecznie osiągnąć wszystkie cele nauczania, każdy przedmiot ma swoje miejsce w planie zajęć. Ponieważ dzieci uczą się najlepiej w praktycznym kontekście, tematy często są opracowywane w sposób interdyscyplinarny.

Na przykład, jeśli na lekcjach z przedmiotów przyrodniczych pojawia się temat „wody”, dobrze jest przeczytać odpowiednie teksty w języku niemieckim, a także poruszyć ten temat w ramach przedmiotów plastycznych i muzycznych.

Postępy w nauce są monitorowane i dokumentowane dla każdego przedmiotu nauczania.

Przedmioty nauczania obejmują np.:

Język niemiecki

- Mówienie i słuchanie
- Pisanie
- Czytanie
- Praca z tekstami i innymi mediami
- Rozwój kompetencji i świadomości językowej

Matematyka

- Ogólne umiejętności matematyczne
- Liczby i operacje
- Wielkości i pomiary
- Przestrzeń i kształt
- Równania i funkcje
- Dane i zdarzenia przypadkowe

Muzyka

- Postrzeganie i interpretowanie
- Projektowanie i wykonywanie
- Refleksja i kontekstualizacja



Obiady w szkole 



Lekcje religii i przysposobienia do życia 



Wsparcie finansowe 

Bezpłatny obiad

Wspólny obiad to coś więcej niż tylko jedzenie. Wasze dziecko uczy się etykiety społecznej, kultury jedzenia i stołu, a także zdrowej i zbilansowanej diety.

Aby wszystkie dzieci mogły uczyć się w sposób skupiony, zrównoważony i efektywny, zaleca się, aby brały udział w posiłkach szkolnych. W szkołach podstawowych są one bezpłatne.

W wielu szkołach nauczyciele, wychowawcy i dzieci idą wspólnie na obiad i razem nakrywają do stołu. Dzieci same podają sobie jedzenie i same decydują, ile chcą mieć na talerzu.

Kontrolowana jakość

Firmy dostarczające posiłki zobowiązują się w umowie do wysokich standardów jakości. Wy i Wasze dziecko możecie również współdecydować w kwestiach dotyczących menu i jakości jedzenia.

W każdej szkole działa komisja ds. żywności. W jego skład wchodzi pedagog, rodzice i uczniowie. Komisja wybiera firmę dostarczającą obiady, regularnie sprawdza jakość i przekazuje krytyczne uwagi lub życzenia.

W przypadku utrzymującego się niezadowolenia istnieje możliwość zmiany dostawcy w kolejnym półroczu szkolnym.

Lekcje religii i przysposobienia do życia

Zarówno lekcje religii, jak i przysposobienia do życia są dobrowolne dla wszystkich dzieci, nawet jeśli nie należą one do żadnej wspólnoty religijnej.

Zajęcia z religii prowadzą specjalnie przeszkoleni nauczyciele wywodzący się z danej wspólnoty religijnej i światopoglądowej. Lekcje przysposobienia do życia prowadzą nauczyciele ze Stowarzyszenia Humanistycznego.

W zależności od struktury grona uczniów i zainteresowań, każda szkoła wybiera odpowiednie zajęcia spośród dziewięciu kursów religijno-światopoglądowych. Jeśli jest wystarczająca liczba chętnych, organizuje dwie dodatkowe lekcje tygodniowo. Odbývają się one w normalnych godzinach zajęć lekcyjnych.

Oprócz treści danej doktryny wiary, dzieci poznają także inne religie. Podobnie jak w przypadku innych przedmiotów, także tutaj chodzi o przekazanie takich wartości jak tolerancja i szacunek.

Jeżeli chcielibyście, aby Wasze dziecko uczestniczyło w tych zajęciach, można to zaznaczyć podczas zapisywania do szkoły. Później jednak można także cofnąć tę decyzję.

Jeśli Wasze dziecko jest zainteresowane, ale jeszcze nie jest pewne, może po prostu wypróbować zajęcia i zdecydować, czy chce brać nich udział. Uczestnictwo jest zazwyczaj odnotowywane na świadectwie.

Opieką nad dziećmi, które nie uczestniczą w lekcjach religii i przysposobienia do życia, zajmują się podczas tych zajęć zazwyczaj pedagodzy.

Równe szanse dla wszystkich Karta berlinpass-BuT

Aby ulżyć rodzinom o niskich dochodach, istnieje możliwość skorzystania z wielu świadczeń w ramach pakietu edukacyjnego. Rodzice pobierający zasiłek obywatelski, dodatek mieszkaniowy, pomoc społeczną, zasiłek na dziecko lub zasiłek dla osób ubiegających się o azyl, otrzymują z tej samej instytucji przynajmniej różną zapomogę na swoje dziecko.

Karta berlinpass-BuT służy jako dowód posiadania prawa do tych świadczeń. Można się o nią ubiegać w następujących urzędach: Urząd Pracy (Jobcenter), Urząd Pomocy Społecznej (Sozialamt), Urząd ds. Zasiłków Mieszkaniowych (Wohngeldstelle) i Krajowy Urząd ds. Uchodźców (Landesamt für Flüchtlingsangelegenheiten). Wystarczy przedstawić zaświadczenie szkolne lub legitymację uczniowską I oraz zdjęcie paszportowe dziecka.

Aby pokryć koszty wycieczek szkolnych, zajęć rekreacyjnych i dodatkowej pomocy w nauce, należy przedstawić kartę berlinpass-BuT i wypełnić formularz.



BILET UCZNIOWSKI

Bilet BVG na komunikację miejską w Berlinie jest bezpłatny dla wszystkich uczniów. Kartę „fahrCard” można wykupić online na stronie



www.bvg.de/schuelerticket



Wystarczy przesłać w formie plików legitymację uczniowską dziecka oraz zdjęcie paszportowe.

ŚWIADCZENIA Z PAKIETU EDUKACYJNEGO



Przybory szkolne

174 euro na rok szkolny na zakup przyborów szkolnych, takich jak tornister, piórniki, zeszyty i długopisy

Wycieczki i wyjazdy klasowe

Pokrycie kosztów

Dodatkowe wsparcie w nauce

Pokrycie kosztów pomocy w nauce zatwierdzonej przez szkołę

Uczestnictwo w zajęciach sportowych, kulturalnych lub rekreacyjnych

15 euro miesięcznie



PIERWSZE LATA SZKOŁY

Szkola powinna rozwijać i wspierać zdolności Waszego dziecka oraz jak najlepiej przygotowywać je do dorosłego życia – zarówno prywatnego jak i zawodowego. Uczy Wasze dziecko umiejętności korzystania z dodatkowych możliwości rozwoju i działania, samodzielnej nauki przez całe życie i czerpania z tego radości.

Ramowy program nauczania Czytanie i pisanie

Berliński ramowy program nauczania dla klas od 1 do 10 opisuje umiejętności, które dzieci powinny nabyć w ramach danego przedmiotu w czasie nauki w szkole. Określa także stałe tematy i możliwe do wyboru treści przedmiotów obowiązkowych.

Każda szkoła, bazując na ramowym programie nauczania, wyznacza swoje główne punkty nauczania i nauki:

- Uwzględnia zainteresowania i potrzeby uczniów.
- Określa materiały dydaktyczne i książki.
- Określa kierunki interdyscyplinarne i specjalne profile szkolne: językowe, przyrodnicze, muzyczne, teatralne czy sportowe.

Zadaniem szkoły jest umożliwienie Waszemu dziecku

- zadawania pytań samodzielnie lub wspólnie z innymi,
- rozwiązywania problemów samodzielnie lub wspólnie z innymi,
- odkrywania rozwiązań,
- dokonania oceny posiadanej wiedzy, łączenia i przenoszenia jej na nowe obszary.

Większość dzieci z niecierpliwością czeka na szkołę, aby wreszcie nauczyć się czytać i pisać. W końcu wszędzie w życiu codziennym spotykają się z pismem, które chcąby zrozumieć.

Szkoła wykorzystuje to zainteresowanie. Zamiast spędzać rok na nauce alfabetu litera po literze, dzieci mogą zacząć pisać i czytać od pierwszego dnia. Wtedy „Xavier”, „Yvonne” czy „Zeynep” nie muszą czekać na pierwszą literę swojego imienia.

Tablica z alfabetem obrazkowym

Od samego początku dzieci otrzymują do ręki wszystkie najważniejsze litery alfabetu w formie tablicy obrazkowej. Tutaj każdemu znakowi i literze przypisany jest obrazek - np. „O” jak osioł, „K” jak król i „N” jak nożyczki.

Dzięki temu dzieci mogą od razu używać wszystkich potrzebnych liter, a po kilku tygodniach zapisywać już swoje pierwsze słowa lub krótkie zdania.

Pisanie i związane z nim łączenie kilku liter wspomaga dzieci w nauce czytania. Przykładowo, aby móc przeczytać słowo „królik”, należy zebrać poszczególne głoski liter K - R - Ó - L - I - K i połączyć je w całość: K-R-Ó-L-I-K.

Podczas czytania lub zachęcane przez nauczyciela stwierdzają, że pisownia nie zawsze odpowiada dźwiękom, które słyszą. Ponadto niektóre słowa są pisane na początku wielką literą, a inne nie. W ten sposób dzieci samodzielnie i przy wsparciu nauczyciela uczą się ważnych wzorców i zasad pisowni.

Jeśli Wasze dziecko na początku popełnia błędy podczas pisania, nie martwcie się tym. Na początku szkoły jest to ważny, pośredni krok na drodze do poprawnej ortografii.



Programy nauczania 



Pismo

Ponieważ dzieci uczą się czytać i pisać jednocześnie, początkowo piszą drukowanymi literami. Wasze dziecko prawdopodobnie już pisze drukowanymi literami swoje imię. Dopiero, gdy dziecko opanuje czytanie i pisanie drukowanymi literami, nauczy się łącznej kaligrafii.

Aby opanować płynne i czytelne pismo ręczne oraz niezbędną do tego sprawność manualną, nauka pisania wymaga wielu wcześniejszych ćwiczeń. Obejmują one malowanie girland, kręków, pętle lub rysowanie figurek w piasku, a także wybrane gry.

Oprócz kredek woskowych, jednym z pierwszych przyborów do pisania jest przede wszystkim ołówek. Możecie pomóc swojemu dziecku, sprawdzając w domu, czy trzyma ołówek bez zbyt mocnego napinania dłoni. Czas na używanie pióra przyjdzie dopiero później.

Jeśli Wasze dziecko jest leworęczne, szkoła zapewni mu odpowiednie miejsce do siedzenia i prawidłowe trzymanie ołówka. Będziecie jednak musieli sami kupić nożyczki dla osób leworęcznych.

Czytanie na głos

Nawet jeśli Wasze dziecko potrafi już samodzielnie czytać, warto kontynuować naukę czytania na głos. Pozwoli to stworzyć poczucie wspólnoty i dać dziecku namacalny dostęp do świata książek.

Dzieci uczą się przekształcać to, co przeczytały, w swoje własne obrazy myślowe. Umiejętność ta jest istotna w przypadku wielu przedmiotów.

Oto, jak możecie wesprzeć ciekawość dziecka w zakresie pisania i ortografii:

- Cieszcie się pierwszymi słowami i zdaniami napisanymi przez Wasze dziecko, nawet jeśli pisownia nie jest jeszcze poprawna.
- Grajcie w gry językowe, takie jak „Które nazwy zaczynają się na literę L?” lub „Widzę coś, czego ty nie widzisz, a to zaczyna się na literę O”.
- Zawsze wymawiajcie tylko dźwięk litery, czyli to, co słyszycie z litery w słowie: tylko „L”, a nie „El”. Dzięki temu Waszemu dziecku będzie łatwiej.
- Razem z dzieckiem odgadujcie znaki na ulicy lub szukajcie powtarzających się obrazków słownych, takich jak S-Bahn.
- Czytajcie dziecku na głos: bajki na dobranoc, nagłówki gazet, informacje na opakowaniach lub listę zakupów, którą aktualnie piszecie.

Matematyka

Wiele dzieci łączy rozpoczęcie szkoły z radością zabawy z liczbami i arytmetyką. Często potrafią liczyć do przodu i do tyłu, dodawać kropki na kostkach do gry lub porównywać rozmiary butów. Lekcje matematyki rozpoczynamy od już posiadanych umiejętności, niezależnie od tego, czy dziecko liczy dopiero do 10, 20, czy już do 100 czy 1000.

Obliczenia takie jak dodawanie i odejmowanie są wciąż bardzo ważne na etapie wczesnoszkolnym. Jednak w dużo większym stopniu niż dotychczas nacisk kładziony jest na znajdowanie własnych rozwiązań i strategii oraz dzielenie się nimi z innymi dziećmi. Umiejętności dzieci w tym zakresie różnią się.

Celem zajęć z matematyki, oprócz opanowania arytmetyki, jest przede wszystkim zrozumienie. Chodzi o rozpoznawanie zależności matematycznych, uchwycenie struktur i wzorców w figurach geometrycznych lub wydobywanie informacji z tabel, zestawień i diagramów.

Jak pomóc dziecku w odkrywaniu świata liczb:

- Gry w kości i karty
- Małe zawody, w których zatrzymujecie czas lub mierzycie i porównujecie przebyty dystans
- Odczytywanie szeregów liczb na numerach domów
- Porównywanie ilości podczas gotowania
- Pokazanie rękoma, że z dwóch piątek powstaje dziesięć palców

Praca projektowa

Różne formy zajęć przekazują dzieciom umiejętności potrzebne do uczenia się przez całe życie. Wiele szkół pracuje według harmonogramów dziennych lub tygodniowych. Następnie uczniowie otrzymują zadania, nad którymi pracują samodzielnie lub wspólnie podczas lekcji otwartych.

Dzieci wymieniają się także pomysłami między sobą i z nauczycielem. Uczą się zadawać pytania, dzielić się swoją wiedzą i omawiać różne rozwiązania.

Podczas projektów dzieci rozwijają umiejętności współpracy z innym dzieckiem lub pracy w zespole. Następnie klasa zostaje podzielona na małe grupy: każda grupa pracuje nad innym zadaniem na nadrzędny temat i prezentuje wyniki klasie.

Ocena bez stopni

Wasze dziecko nie będzie otrzymywać ocen liczbowych od 1 do 6 przez pierwsze dwa lata szkoły, zamiast tego będzie otrzymywać regularne informacje zwrotne na temat postępów w nauce oraz szczegółowe oceny na koniec roku szkolnego.

Są ku temu dobre powody: Dzisiejszy model pedagogiczny w szkołach podstawowych zakłada, że każde dziecko ma naturalną potrzebę uczenia się. Jednakże, jeśli dzieci są wcześniej uczone uczenia się dla samych ocen, ich zainteresowanie nauką może spadać lub może nawet zostać całkowicie utracone.

Ponadto oceny niewiele mówią o umiejętnościach nabytych przez dziecko. Dziecko może otrzymać ocenę „trzy” z języka niemieckiego, ponieważ wprawdzie dobrze czyta, ale nieśmiało wyraża swoje opinie. Podobnie niewiele mówi nam ocena z czytania, nie określa ona też, jak można je poprawić.

Dlatego nauczyciele obserwują i dokumentują postępy w nauce i osiągnięcia Waszego dziecka oraz regularnie Was o nich informują.

Świadectwo

Na zakończenie pierwszej i drugiej klasy Wasze dziecko otrzymuje świadectwo. Może być to świadectwo oparte na wskaźnikach lub ocenie opisowej. Jako rodzice możecie współdecydować o odpowiedniej formie świadectwa podczas konferencji szkolnej lub rady klasowej.

Świadectwo oparte na wskaźnikach

Świadectwo to dokumentuje, jakie kluczowe cele w zakresie nauki i rozwoju określone w ramowym programie nauczania osiągnęło Wasze dziecko.

Wzorcowy formularz zawiera umiejętności przewidziane dla każdego przedmiotu. W przedmiocie języka niemieckiego byłyby to takie wskaźniki, jak „pisanie słów i krótkich zdań na dany temat” lub „rozumienie zależności”.

Następnie nauczyciel ocenia, czy dana umiejętność jest bardzo rozwinięta, rozwinięta, częściowo rozwinięta, czy słabo rozwinięta. Odpowiednio wypełnione kółko przedstawia poziom opanowania danej umiejętności przez Wasze dziecko. W każdym razie obowiązuje zasada: kółek nie należy utożsamiać z wartością ocen liczbowych.

Ocena opisowa

W pisemnej ocenie dowiedzie się szczegółowo i indywidualnie w odniesieniu do Waszego dziecka,

- jakie osiągnęło wyniki w nauce,
- gdzie w jego rozwoju wystąpiły mocne i słabe strony oraz
- jakie będą następne etapy nauki.

Jeśli szkoła oferuje naukę międzyrocznikową dla klas 1-3, dzieci otrzymują ocenę opisową również w klasie trzeciej.

W zespołach szkół I i II stopnia rada szkolna może większością dwóch trzecich głosów uchwalić stałe stosowanie ocen opisowych.

Świadectwo z ocenami

Z reguły dzieci od klasy trzeciej otrzymują świadectwo z ocenami liczbowymi. Jeśli większość rodziców sobie tego życzy, dzieci w klasach 3 i 4 mogą zamiast tego otrzymać świadectwo oparte na wskaźnikach lub ocenie opisowej.

Podstawą oceny na świadectwie są ustne i pisemne osiągnięcia Waszego dziecka na lekcjach oraz inne wyniki, takie jak zadania domowe czy prowadzenie zeszytu.

Świadectwo półroczne

Świadectwo na koniec półrocza szkolnego jest wystawiane dopiero od trzeciej klasy. Dodatkowo oceniane są także praca i zachowanie społeczne Waszego dziecka.

Postępy w nauce Waszego dziecka są regularnie dokumentowane poprzez

- rozmowy rodziców z nauczycielem,
- regularne informacje zwrotne dotycząca nauki, które służą jako pochwała lub zachęta, lub wskazują na potrzebę poprawy,
- świadectwo oparte na wskaźnikach lub ocenie opisowej.

WAŻNE PYTANIA PODCZAS SPOTKAŃ RODZICÓW Z NAUCZYCIELAMI

- Postępy w nauce czytania lub liczenia
- Nastawienie do nauki i pracy - na przykład wytrzymałość i koncentracja
- Zachowanie w grupie - chęć pomocy innym, udział w dyskusjach, wyrażanie zainteresowania, asertywność
- Środki wsparcia stosowane przez szkołę lub rodziców w przypadku trudności w nauce

WSKAZÓWKA

Przed spotkaniem rodziców z nauczycielami zapiszcie wszystkie kwestie, które chcielibyście omówić.

Spotkania z rodzicami

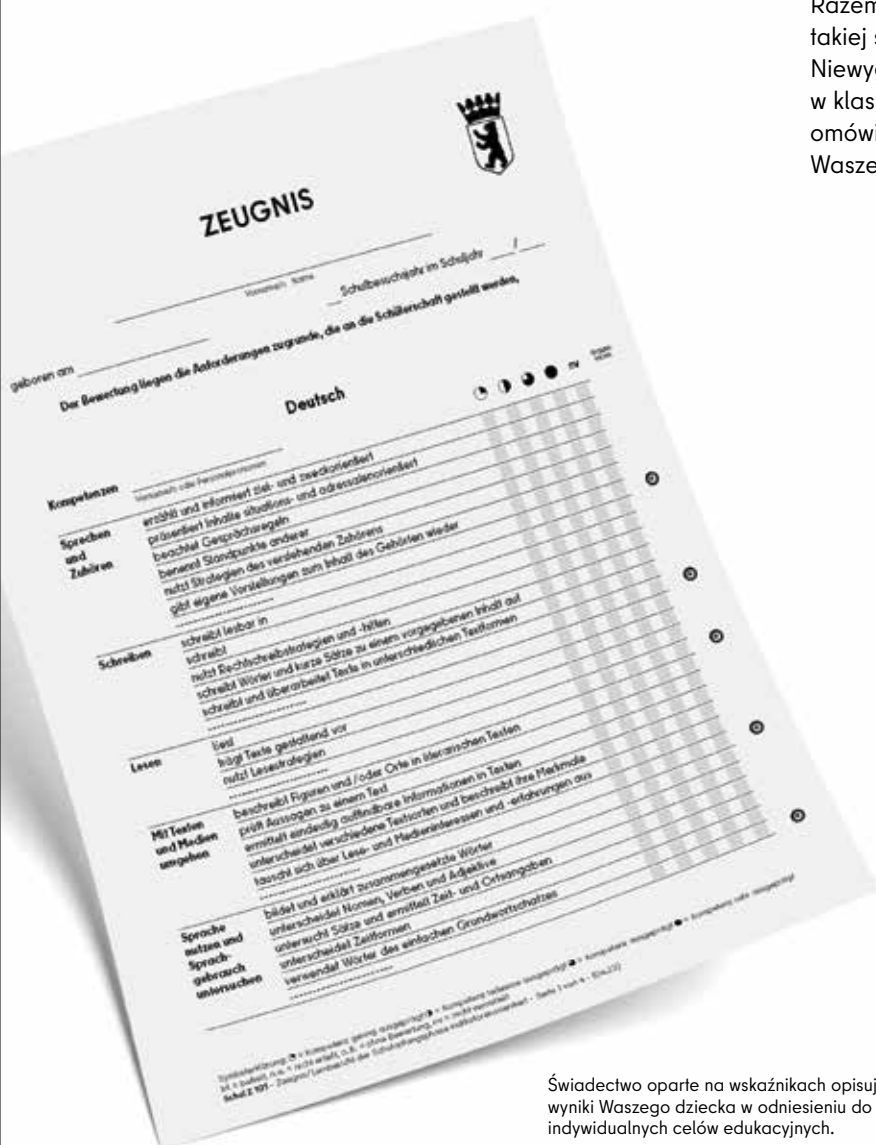
Wiele szkół zazwyczaj na koniec pierwszego półrocza przeprowadza indywidualne rozmowy ze wszystkimi opiekunami dzieci. Często uczestniczą w nich również dzieci.

Jeśli chcecie otrzymywać dodatkowe informacje o postępach w nauce i samopoczuciu swojego dziecka, po prostu poproście nauczyciela o rozmowę.

Regularne spotkania z rodzicami są pomocne nie tylko dla rodziców, ale także dla nauczycieli. Im więcej wiedzą o Waszym dziecku, tym lepiej mogą je wspierać.

Czasami zachowanie dzieci różni się w szkole i w domu. Na przykład, jeśli dziecko jest ciekawskie i otwarte w domu, w szkole może być ciche i wycofane. Albo może być np. świetne w arytmetyce w domu, ale wyniki w szkole wypadają zazwyczaj słabo.

Razem z nauczycielem możecie znaleźć przyczyny takiej sytuacji. Czy powodem jest niepokój w klasie? Niewygodne siedzenie? Może strach przed innym dzieckiem w klasie? W zależności od przyczyny możecie następnie omówić z nauczycielami, w jaki sposób poprawić sytuację Waszego dziecka.



Świadectwo oparte na wskaźnikach opisuje wyniki Waszego dziecka w odniesieniu do indywidualnych celów edukacyjnych.



UCZYMY SIĘ RAZEM

W berlińskich szkołach wszystkie dzieci powinny otrzymać możliwie najlepsze wsparcie i uczyć się razem. Dotyczy to dzieci z niepełnosprawnością lub trudnościami w nauce, a także dzieci z przewagą rozwojową - i to bez względu na pochodzenie, status społeczny, kulturę, język, światopogląd, orientację seksualną czy tożsamość płciową.

Berlin jest inkluzywny

W Berlinie wszystkie dzieci mogą uczęszczać do szkoły inkluzywnej. Oznacza to, że również dzieci z różnymi niepełnosprawnościami i talentami mogą uczyć się razem ze wszystkimi innymi dziećmi, jeśli ich rodzice sobie tego życzą.

W szkołach, w których dzieci ze specjalnymi potrzebami edukacyjnymi uczą się z dziećmi nie mającymi takich potrzeb, zatrudniani są dodatkowi pedagodzy specjaliści.

Istnieją także szkoły inkluzywne dla dzieci z upośledzeniami umysłowymi, fizycznymi lub sensorycznymi. Te ogólnodostępne szkoły specjalizują się we wspólnym nauczaniu dzieci ze specjalnymi potrzebami edukacyjnymi i dzieci niemających takich potrzeb. Są specjalnie do tego celu wyposażone, zarówno pod względem lokalowym, jak i kadrowym.

Zaspokajanie potrzeb każdego dziecka wymaga nauczania inkluzywnego

- doskonalenia zawodowego nauczycieli,
- zwiększenia współpracy nauczycieli, specjalistów z dziedziny pedagogiki specjalnej i społecznej,
- zróżnicowanych form nauczania i odpowiedniego zagospodarowania przestrzeni,
- kultury wspólnoty pomiędzy dziećmi i rodzicami.

Porady dotyczące inkluzji

Porady dotyczące inkluzji można uzyskać w dostępnych w każdej dzielnicy Berlina ośrodkach doradztwa i wsparcia pedagogicznego (SIBUZ), zatrudniających specjalistów z dziedziny psychologii szkolnej, pedagogiki specjalnej i społecznej.

Ośrodki te udzielają szkołom i nauczycielom porad na temat wdrożenia inkluzji. Są także punktami kontaktowymi dla rodziców, którzy podejrzewają, że ich dziecko ma specjalne potrzeby edukacyjne.



Inkluzywna szkoła



Promowanie talentów

Ponieważ wszystkie dzieci powinny rozwijać swoje zdolności i talenty, szkoła podstawowa oferuje również dzieciom ze specjalnymi talentami i wysokimi zdolnościami poznawczymi możliwość nauki dostosowanej do ich potrzeb.

Niektóre szkoły opracowały w tym celu specjalne koncepcje wsparcia. Najlepiej zapytać o nie bezpośrednio w szkole dziecka.

Jeśli Wasze dziecko wykazuje szczególnie szybkie tempo nauki, możliwe są następujące kroki:

- Może zaliczyć etap wczesnoszkolny w ciągu zaledwie jednego roku, a następnie przejść od razu do trzeciej klasy.
- W klasach 3-6 może uczęszczać na zajęcia w klasie wyższej z dwóch przedmiotów lub przeskoczyć jedną klasę.

Dalsze wsparcie można uzyskać u kadry pedagogicznej szkoły, w ośrodku SIBUZ w Waszej dzielnicy oraz w Biurze Promocji Talentów przy Senackim Wydziale Administracyjnym ds. Edukacji, Młodzieży i Rodziny.

Właściwe wsparcie dla Waszego dziecka

Szkoły promują szczególne talenty poprzez różne działania, m.in.

- dostosowane, wymagające zadania na zajęciach,
- udział w konkursach np. w Konkursie Matematycznym Kangur,
- rozszerzone możliwości nauki w szkołach dla utalentowanych uczniów,
- lokalne, popołudniowe grupy dla uzdolnionych uczniów lub
- współpraca z sąsiednimi szkołami.



Promowanie talentów



Specjalne potrzeby pedagogiczne

Jeśli Wasze dziecko ma chwilowo lub długoterminowo specjalne potrzeby edukacyjne, nauczyciele mogą mu pomóc w postaci specjalnych zadań edukacyjnych. Praca z odpowiednimi dziećmi odbywa się w klasie w małych grupach.

Istnieją również szkoły specjalne o różnych specjalnościach pedagogicznych. Rodzice mogą uzyskać poradę w tej sprawie w ośrodkach SIBUZ.

Potrzeby wsparcia w zakresie „rozwoju fizycznego i ruchowego”, „rozwoju umysłowego”, „wad wzroku”, „wad słuchu i trudności w komunikacji” oraz „autyzmu”

W przypadku dzieci z niepełnosprawnością fizyczną, umysłową lub autyzmem ocena ma na celu określenie ich potrzeb w zakresie wsparcia. Często ocena taka dokonywana jest przed rozpoczęciem nauki w szkole. Jeżeli nauczyciele lub Wy jako rodzice zauważycie upośledzenie dopiero później, możecie wystąpić o wydanie opinii bezpośrednio do kuratorium oświaty (Schulaufsicht) w Waszej dzielnicy.

Potrzeba wsparcia w zakresie „nauki” oraz „rozwoju emocjonalnego i społecznego”

Na początku nauki w szkole często obserwuje się problemy z koncentracją lub trudności w liczeniu. Problem często rozwiązuje się sam w ciągu pierwszych dwóch lat szkoły. Dlatego zdiagnozowanie tych dwóch punktów zwykle ma miejsce dopiero później.

Również w tym przypadku nauczyciele lub Wy jako rodzice możecie ubiegać się o wydanie opinii lub stanowiska ośrodka SIBUZ. Specjaliści z dziedziny pedagogiki specjalnej doradzą Państwu i pracownikom szkoły, jak zorganizować właściwe wsparcie dla Waszego dziecka.

Potrzeba wsparcia w zakresie „mowy”.

Dzieci z dużymi trudnościami w mówieniu lub innymi zaburzeniami językowymi mają zapewnione specjalne zajęcia z języka w ramach edukacji wczesnoszkolnej lub w szkole o odpowiednim profilu językowym.

Specjalne wsparcie edukacyjne kierowane jest do uczniów z następującymi ograniczeniami i trudnościami:


- wady słuchu i trudności w komunikacji
- wady wzroku
- rozwój fizyczny i ruchowy
- rozwój emocjonalny i społeczny
- rozwój umysłowy
- autyzm
- nauka
- język

Rekompensowanie trudności

Czasami dzieci mogą doświadczać niedogodności z powodu chorób przewlekłych, ograniczeń zdrowotnych, potrzeby specjalnego wsparcia w nauce lub trudności w czytaniu, pisaniu lub liczeniu. Takie ograniczenia można zrekompensować różnymi działaniami, na przykład indywidualnymi lekcjami wyrównawczymi, większą ilością czasu lub dodatkowymi przerwami w czasie sprawdzianów.

W szczególnie trudnych przypadkach można ubiegać się także o tzw. ochronę przed ocenami. Dzięki temu przy ocenie osiągnięć Waszego dziecka nie będą brane pod uwagę pewne elementy cząstkowe.



Szkoły dla uczniów
z trudnościami w nauce 



Szkoły kładące nacisk na
„rozwój umysłowy” 



Szkoły z innymi
profilami wsparcia 



Dzieci, których językiem ojczystym nie jest język niemiecki

Ponieważ język jest podstawą skutecznej nauki, nauka języka odbywa się na każdej płaszczyźnie edukacji szkolnej: na lekcjach języka niemieckiego, na zajęciach z innych przedmiotów oraz w ramach opieki całodziennej.

Dzieci, które przychodzą do szkoły bez znajomości języka niemieckiego, otrzymują dodatkowe wsparcie w nauce języka niemieckiego. Dzieci są zazwyczaj włączane bezpośrednio do klasy na początku szkoły lub w jej wczesnej fazie. Zazwyczaj bardzo szybko uczą się nowego języka.

Dla starszych dzieci prowadzone są tzw. klasy powitalne. Tutaj uczą się z innymi dziećmi w małych grupach. Gdy są już w stanie zrozumieć lekcje w języku niemieckim, przechodzą do zwykłej klasy.

Wielojęzyczność jako ułatwienie

Jako rodzice, powinniście zachęcać swoje dziecko do rozwijania znajomości języka ojczystego. Pomoże to Waszemu dziecku wzmocnić jego własną tożsamość. Jeśli zna i mówi w swoim rodzinnym języku, łatwiej i szybciej nauczy się także innych języków.

Równie ważne jest, abyście także Wy, jako rodzice nauczyli się języka niemieckiego. Tylko w ten sposób będziecie mogli uczestniczyć w codziennym życiu szkolnym swojego dziecka i porozmawiać z kadrą pedagogiczną o jego rozwoju.

W wielu szkołach prowadzone są kursy językowe dla rodziców w ramach ośrodków edukacji dorosłych. Otrzymacie w nich

także ważne informacje na temat tego, co dzieje się w szkole i w jaki sposób możecie wspierać swoje dziecko.

Nauczanie w pierwszym języku

Jeśli dzieci nauczą się i opanują swój język ojczysty, pomoże im to w ich rozwoju szkolnym i osobistym.

Wiele szkół podstawowych w Berlinie oferuje lekcje pierwszego języka (ESU). Oferta obejmuje zajęcia z następujących języków: arabski, chiński, kurdyjski (kurmandži), polski, rosyjski, ukraiński, turecki, wietnamski i kirmanci (zaza).

Przez dwie godziny w tygodniu dzieci uczą się podstawowych umiejętności mówienia i pisanie w swoim pierwszym języku.



[Kursy języka niemieckiego w szkołach](#)



[Pomoc w nauce języka](#)



[Nauczanie w pierwszym języku](#)



WSPÓLNE KSZTAŁTOWANIE ŻYCIA SZKOLNEGO

Obecnie pedagodzy i rodzice współpracują na rzecz edukacji i wychowania dzieci. Rodzice są dla szkoły najważniejszą osobą kontaktową, jeśli chodzi o wsparcie i aktywne uczestnictwo w życiu szkoły.

Podczas regularnych spotkań z rodzicami i rad szkolnych możecie uzyskać informacje i uzgadniać działania szkoły – na przykład w zakresie organizowania czasu wolnego, koncepcji nauczania, oceniania wyników lub posiłków w szkole.

Osoby, które nie chcą uczestniczyć w komitetach szkolnych, ale chciałyby poznać innych rodziców i wymieniać się z nimi doświadczeniami, mogą w wielu szkołach uczestniczyć w spotkaniach rodzicielskich. Tematy tu poruszane często są później omawiane na kolejnym zebraniu rodziców.



Zebranie rodziców

Przedstawiciele rodziców uczniów danej klasy wybrani na pierwszym zebraniu rodziców i ich zastępcy są Państwa osobami kontaktowymi. Reprezentują Wasze interesy w szkole i uczestniczą w komitetach szkolnych.

W porozumieniu z wychowawcą klasy przedstawiciele rodziców organizują wszystkie kolejne zebrania rodziców. Ustalają porządek obrad, prowadzą je, a jeśli zajdzie taka potrzeba, zapraszają gości, na przykład przedstawicieli dyrekcji szkoły, nauczycieli, wychowawców czy ekspertów spoza szkoły. Razem z innymi rodzicami decydują następnie, w jaki sposób realizować określone zadania w klasie Waszego dziecka.

Z reguły odbywają się dwa zebrania rodziców w pierwszym i jedno w drugim półroczu.

W przypadku ważnych tematów, pytań lub problemów możliwe jest także zorganizowanie dodatkowych zebrań.

Na zebraniu rodziców wychowawcy i nauczyciele informują o

- sprawach ogólnych, planach i terminach,
- treściach programu i formach nauczania,
- znaczeniu symboli lub pieczętek używanych w klasie,
- postępach w nauce całej grupy,
- kryteriach ocen wpisywanych na świadectwach.

Jak możecie wesprzeć szkołę:

- Śledźcie regularnie rozwój i postępy w nauce Waszego dziecka.
- Poinformujcie kadrę pedagogiczną o wszelkich szczególnych okolicznościach, które mogą mieć wpływ na rozwój szkolny Waszego dziecka.
- Bierźcie udział w zebraniach rodziców, aby dowiedzieć się, co dzieje się w klasie i w szkole.
- Wspierajcie swoje dziecko w byciu punktualnym i regularnym uczestnikiem we wszystkich wydarzeniach szkolnych.
- Pomagajcie dziecku zabrać ze sobą wszystkie materiały potrzebne do szkoły i brać odpowiedzialność za siebie i swoje zadania.

Jak możecie aktywnie zaangażować się w rozwój szkoły lub pomóc w kształtowaniu życia szkolnego:

- Wsparcie przy projektach, wycieczkach lub przedstawieniach w klasie
- Pomoc przy projektach szkolnych, kółkach zainteresowań lub festynach szkolnych
- Udział w grupie ds. rozwoju szkoły lub w pracach związanych z programem szkoły
- Członkostwo lub pomoc w stowarzyszeniu wspierającym, które wspiera szkołę i dzieci w realizacji pomysłów, profili i projektów

Ogólny komitet rodzicielski

Wszyscy przedstawiciele rodziców klas tworzą ogólny komitet rodzicielski (GEV) szkoły. Reprezentuje on szkolne interesy wszystkich prawnych opiekunów dzieci.

Obejmują one takie tematy jak

- dalszy rozwój programu szkolnego,
- oferty popołudniowe,
- jakość posiłków szkolnych,
- stan toalet,
- zmiany architektoniczne,
- stan komunikacji przed szkołą lub
- przebudowa boiska szkolnego.

Z reguły w spotkaniach uczestniczy dyrekcja szkoły, a czasem także goście, np. psychologowie szkolni, przedstawiciele sąsiednich szkół lub podmioty współpracujące z pobliskiej okolicy.

Ogólny komitet rodzicielski wybiera swoich członków do różnych gremiów:

- przewodniczący jest jednocześnie przedstawicielem rodziców i reprezentuje interesy rodziców przed dyrekcją szkoły.
- czterech członków reprezentuje stanowisko rodziców na radzie szkolnej.
- dwóch członków reprezentuje szkołę w dzielnicowym Komitecie Rodzicielskim.
- przedstawiciele rodziców pełniący funkcję doradcą biorą udział w zebraniach nauczycieli, przedstawicieli uczniów i konferencjach specjalistycznych, wyrażają swoje opinie i zbierają informacje dla innych rodziców.

Stowarzyszenie wspierające

W stowarzyszeniu wspierającym mile widziani są wszyscy, którzy chcą zaangażować się ochotniczo w życie szkoły: rodzice, dziadkowie, nauczyciele, byli uczniowie, mieszkańcy okolicy lub osoby współpracujące.

Członkowie płacą roczną składkę i zbierają datki na rzecz kształtowania życia szkoły – na przykład na zakup nowego sprzętu na boisko szkolne czy wyposażenia stołówki. Nawiązują także kontakty z niezależnymi organizacjami, firmami czy twórcami kultury w otoczeniu szkoły i planują wspólne projekty.

Im bardziej aktywne i zaangażowane jest stowarzyszenie wspierające, tym większa korzyść dla uczniów. W niektórych szkołach finansuje ono nawet kadre pracowniczą do prowadzenia kół zainteresowań lub bibliotekę szkolną.



Wskazówki dotyczące zakładania stowarzyszenia wspierającego

PORADNIK DLA PRZEDSTAWICIELI RODZICÓW

Dostarcza informacji na temat zadań, obowiązków i praw w pracy rodziców i współkształtowania szkoły – od zebrań rodziców po ogólny komitet rodzicielski (GEV).



Poradnik dla przedstawicieli rodziców



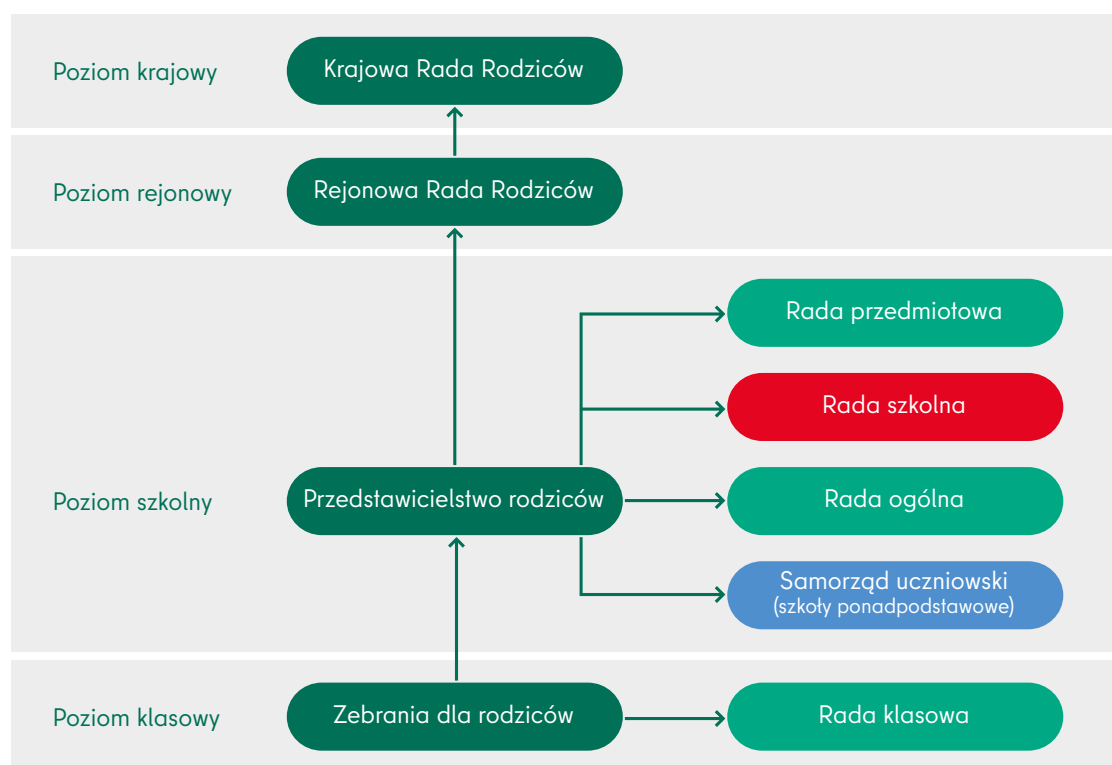
Rada szkolna

Najważniejszym organem decyzyjnym szkoły jest Rada szkolna. Zgodnie z Ustawą o szkolnictwie dyrekcja szkoły powinna je organizować co najmniej cztery razy w roku.

Rada szkolna może podejmować uchwały istotne dla szkoły większością dwóch trzecich lub zwykłą większością głosów członków uprawnionych do głosowania. Podejmowane decyzje obejmują koncepcje pedagogiczne dotyczące czasu rozpoczynania codziennych zajęć, a także wykorzystania budżetu dla nauczycieli zastępczych.

Radę szkolną tworzą po cztery osoby z prawem głosu z grona nauczycieli, rodziców i uczniów. Posiedzeniom przewodniczy zawsze dyrekcja szkoły. Dochodzi do tego też jeden członek spoza szkoły.

Wybory rodziców w szkole i w radach wyższego szczebla



CZĘSTO ZADAWANE PYTANIA

Jakich materiałów do nauki potrzebuje moje dziecko?

Szkoła bezpłatnie zapewnia Waszemu dziecku materiały niezbędne do zajęć. Dlatego ważne jest, aby starannie obchodzić się z książkami, aby kolejni uczniowie również chętnie z nich korzystali.



Materiały edukacyjne 

Co muszę zrobić, gdy moje dziecko zachoruje?

1. Ponieważ uczęszczanie do szkoły jest obowiązkowe, w sytuacji gdy Wasze dziecko nie może pójść do szkoły, należy niezwłocznie powiadomić o tym sekretariat w pierwszym dniu nieobecności. W przeciwnym razie szkoła zadzwoni do Państwa i zapyta o powód nieobecności dziecka.
2. Najpóźniej w trzecim dniu nieobecności należy poinformować na piśmie wychowawcę klasy o przewidywanym czasie trwania choroby. Gdy Wasze dziecko wróci do szkoły, musi dostarczyć pisemne usprawiedliwienie od rodziców. W usprawiedliwieniu należy podać powód, liczbę dni nieobecności, datę i złożyć podpis. Zaświadczenie lekarskie nie jest wymagane, ale w uzasadnionych przypadkach szkoła może go zażądać.
3. Jeśli Wasze dziecko cierpi na chorobę zakaźną, będzie mogło wrócić do szkoły dopiero po stwierdzeniu przez lekarza, że nie ma już ryzyka zakażenia.

Adnotacja na świadectwie

Nieobecności nieusprawiedliwione i usprawiedliwione są wpisywane na świadectwie. Za pełny dzień nieobecności uważa się sześć nieusprawiedliwionych godzin nieobecności w półroczu. Pięć dni nieusprawiedliwionej nieobecności skutkuje zgłoszeniem nieobecności ucznia w Urzędzie Szkolnym (Schulamt). Urząd Szkolny powiadamia wówczas Urząd ds. Młodzieży (Jugendamt) i SIBUZ. Ponadto szkoła poprosi rodziców o rozmowę. Za naruszenie obowiązku szkolnego może grozić również kara grzywny.

Czy mogę zwolnić moje dziecko na jeden dzień lub dłużej?

Zwolnienie z zajęć jest możliwe tylko w wyjątkowych przypadkach, np. ze względu na szczególne sprawy rodzinne, takie jak ślub czy pogrzeb. Zgoda na zwolnienie z zajęć w okresie poza oraz bezpośrednio przed i po feriach lub wakacjach będzie udzielana wyłącznie w szczególnych, uzasadnionych przypadkach.

Zwolnienie z zajęć może trwać maksymalnie trzy tygodnie. Zgoda na zwolnienie z lekcji wymaga, aby rodzice pracowali z dzieckiem nad opuszczonym materiałem. Prosimy o wcześniejsze złożenie pisemnego wniosku w szkole. Szkoła następnie rozpatruje wniosek i okoliczności i podejmuje decyzję o zatwierdzeniu zwolnienia.

Zwolnienie z zajęć ze względów religijnych

Jeżeli określone święta religijne przypadają na dni zajęć szkolnych, możliwe jest złożenie wniosku o zwolnienie z lekcji ze względów religijnych lub światopoglądowych. Prosimy o wcześniejsze zasięgnięcie informacji w szkole.



Co się stanie, gdy nauczyciel zachoruje?

Jeżeli nauczyciel zachoruje lub nie będzie mógł prowadzić zajęć z innych ważnych powodów, dyrekcja szkoły zapewni odpowiednie zastępstwo. W przypadku dłuższej nieobecności szkoła może tymczasowo zatrudnić nauczyciela zastępczego.

Odwołanie lekcji

W indywidualnych przypadkach może się zdarzyć, że lekcja zostanie odwołana. Jednakże szkoła gwarantuje w tym czasie opiekę nad Waszym dzieckiem. Jeżeli w wyjątkowych przypadkach zostanie odwołana ostatnia lekcja, Państwo lub inna upoważniona osoba możecie odebrać dziecko wcześniej.

Wasze dziecko może wrócić do domu wcześniej tylko wtedy, gdy przedstawi w szkole pisemną zgodę rodzica(-ów).

Co się stanie, gdy moje dziecko ulegnie wypadkowi w szkole?

Każde dziecko jest objęte ustawowym ubezpieczeniem od następstw nieszczęśliwych wypadków w Berlińskiej Kasie Ubezpieczeń Wypadkowych (UKB). Ochrona ubezpieczeniowa pokrywa czas drogi do szkoły, lekcji i imprez szkolnych. Jako rodzice nic za to nie płacicie.

W razie wypadku szkoła zawiadamia pogotowie ratunkowe, rodziców i ubezpieczyciela. Nawet jeśli obrażenia są ledwo widoczne, wypadek odnotowuje się w szkole w tzw. dzienniczku pierwszej pomocy na wypadek konieczności późniejszej wizyty lekarskiej. UKB wymaga również wypełnionego formularza wypadkowego.

Jeżeli Waszemu dziecku przydarzy się wypadek w drodze ze szkoły do domu, prosimy o poinformowanie o tym zdarzeniu lekarza i sekretariatu szkoły, aby UKB pokryła koszty.

Co mam zrobić, jeśli moje dziecko jest obrażane, zastraszane lub bite?

Tam gdzie spotykają się ludzie, dochodzi czasami do sprzeczek, drobnych przepychanek lub potyczek słownych. Sytuacja staje się poważna, gdy dziecko doświadcza umyślnej przemocy.

Mobbing w szkole oznacza, że jedno lub więcej dzieci celowo i wielokrotnie krzywdzi inne dziecko fizycznie i/lub psychicznie poprzez agresywne zachowanie trwające przez dłuższy czas.

Ponieważ dotknięte przemocą dzieci nie są w stanie same wydostać się z tej sytuacji, ważne jest, aby im pomóc.

Jak możecie pomóc Waszemu dziecku:

- Wysłuchajcie swojego dziecka i zapytajcie o jego doświadczenia.
- Jeśli zauważycie jakiegokolwiek zmiany u swojego dziecka, postarajcie się w pełnej zaufania rozmowie dowiedzieć się o ich możliwych przyczynach w szkole.
- Wzmacniajcie swoje dziecko, zastanawiając się wspólnie z nim, jak rozwiązywać konflikty.
- Jeśli to jednak nie poprawi samopoczucia Waszego dziecka lub podejrzewacie celowy mobbing, zwróćcie się o pomoc do szkoły lub ośrodka SIBUZ.

Zapobiegajmy przemocy w szkołach

Zapobieganie przemocy i sytuacjom kryzysowym jest zadaniem zespołu ds. rozwoju szkoły. W każdej szkole działa zespół kryzysowy, który opracowuje własną koncepcję działań na tym polu. W przypadku wystąpienia incydentów przemocy i sytuacji kryzysowych, zespół kryzysowy wdraża odpowiednie środki na podstawie opracowanej koncepcji, a następnie stara się je wyeliminować.

Aby poprawić klimat w szkole oraz ograniczyć lub zapobiec przypadkom przemocy w szkołach, szkoły często korzystają z gotowych projektów i programów.

Cennym wsparciem jest w szczególności prowadzona w szkole praca socjalna, na przykład poprzez odpowiednie szkolenie uczniów w zakresie mediacji konfliktów. Nacisk kładziony jest tutaj na radzenie sobie z konfliktami bez użycia przemocy, umiejętność komunikowania się i opracowywanie strategii rozwiązywania problemów w życiu codziennym.

W sytuacjach kryzysowych pedagodzy szkolni specjalizujący się w pracy socjalnej zapewniają uczniom, rodzicom i nauczycielom bezpośrednie wsparcie poprzez otwarte i poufne rozmowy i porady oraz szukają rozwiązań wspólnie z uczestnikami zdarzenia.

Co składa się na zdrowe śniadanie?

To, jak dobrze dziecko uczy się w szkole oraz jak bardzo jest uważne i zdolne, zależy również od odżywiania. Najważniejsze jest, aby Wasze dziecko coś zjadło przed rozpoczęciem dnia w szkole.

Jak sprawić, aby śniadanie sprawiało dziecku jeszcze więcej radości:

- Bądźcie wzorem do naśladowania, nie spieszcie się i usiądźcie przy stole razem z Waszym dzieckiem.
- Zachęćcie dziecko do jedzenia - podajcie mu jogurt z musli, ciepłe kakao, owoce, może także jajko.

Pełnowartościowe i o niskiej zawartości cukru

W każdym przypadku obowiązuje zasada: im mniejsze było śniadanie w domu, tym smaczniejsza i bardziej pełnowartościowa powinna być przekąska na przerwę międzylekcyjną. Lepiej unikać słodkich batoników i słodzonych napojów.

Świetnie sprawdzi się chleb pełnoziarnisty z serem lub chudą wędliną, owoce lub warzywa oraz woda do picia.





Ile snu potrzebuje dziecko w wieku szkolnym?

W idealnym przypadku dziecko w szkole podstawowej powinno mieć dziesięć godzin snu. Ponieważ jednak potrzeby dzieci w tym zakresie są różne, niektóre potrzebują więcej snu, a inne nieco mniej. Zazwyczaj młodsze dzieci po dniu spędzonym w szkole są wcześniej zmęczone niż po dniu w przedszkolu.

NASZA RADA:

Zorganizujcie dzień tak, aby Wasze dziecko mogło pójść spać o wczesnej porze i wstać wypoczęte. Rano przed szkołą należy zwrócić uwagę na to, czy dziecko ma wystarczająco dużo czasu na umycie się, ubranie, spokojne zjedzenie śniadania i pójście do szkoły bez pośpiechu.

Ile ruchu potrzebuje moje dziecko?

Dzieci w okresie szkoły podstawowej chcą się dużo ruszać. Jest to dobre i ważne, ponieważ ruch pobudza do nauki i poprawia uwagę. Dlatego wiele szkół wprowadza ćwiczenia relaksacyjne i przerwy na ruch w trakcie zajęć. Dochodzą do tego również trzy regularne lekcje WF-u tygodniowo.

Polecamy dla Waszego dziecka:

- Wasze dziecko powinno chodzić do szkoły pieszo na świeżym powietrzu.
- Po szkole: Ruch zamiast oglądania telewizji lub zabawy z komputerem, aby zapobiec wadom postawy i otyłości.

Można także skorzystać z oferty klubów sportowych, które często reklamują się w szkołach.

Na co należy zwrócić uwagę w drodze do szkoły?

W początkowym okresie po rozpoczęciu nauki szkolnej należy towarzyszyć dziecku w drodze do szkoły do czasu, aż poczujecie, że potrafi bezpiecznie poruszać się w ruchu ulicznym. To, kiedy Wasze dziecko może samodzielnie chodzić do szkoły, zależy od poziomu jego rozwoju i samej drogi do szkoły.

Bądźcie dobrym wzorem do naśladowania

Waszemu dziecku najbardziej pomoże, jeśli będziecie wzorowo zachowywać się w ruchu drogowym. Nawet jeśli jesteście pod presją czasu, wybierajcie dłuższą drogę prowadzącą do przejścia dla pieszych z sygnalizacją świetlną. Nie przechodźcie przez jezdnię przy czerwonym świetle.

W przeciwnym razie Wasze dziecko mogłoby naśladować nieostrożne zachowania, gdy później pójdzie samo do szkoły. Jest to jeszcze bardziej niebezpieczne dla Waszego dziecka, ponieważ z powodu mniejszego wzrostu ma gorszy przegląd sytuacji w ruchu ulicznym.

Wyjaśnijcie dziecku, jak ważne jest bezpieczeństwo, nawet jeśli może to sprawić, że czasem spóźni się do szkoły. Możecie temu zapobiec, dbając o to, aby Wasze dziecko było rano wypoczęte i punktualnie wychodziło z domu do szkoły.

Pieszko zamiast samochodem

Chodźcie z dzieckiem pieszo do szkoły. Tylko w ten sposób nauczy się później samodzielnie pokonywać trasę. Jeśli dojeżdżacie do szkoły samochodem, dziecko nie jest w stanie oszacować, ile czasu zajmie mu pokonanie drogi pieszo. Trudniej będzie mu wówczas rozpoznać najbezpieczniejsze przejście przez jezdnię lub szczególne zagrożenia.

Ponadto mogą wystąpić ryzykowne i mylące sytuacje, jeśli rodzice zatrzymują się przed szkołą samochodem na drugim pasie, aby wypuścić dzieci. Lepiej, jeśli dzieci zawiążą grupy pokonujące wspólnie drogę do szkoły, którym początkowo towarzyszą Państwo lub inni rodzice.

Autobusem i tramwajem do szkoły

Jeśli szkoła jest daleko i nie ma możliwości dotarcia do niej piechotą, dobrą alternatywą dla samochodu są autobusy, tramwaje oraz kolej miejska.

W początkowym okresie towarzyszyć dziecku, aby zapoznało się z drogą do szkoły, środkami transportu i przystankami. Możecie też zawiązać grupę wspólnie pokonującą drogę do szkoły. Jeśli Wasze dziecko jest starsze, może spokojnie pokonać tę trasę samodzielnie autobusem lub tramwajem.

Na co zwrócić uwagę przy wyborze tornistra szkolnego?

Najlepszym wyborem dla dzieci rozpoczynających naukę w szkole jest tornister szkolny z wyściętymi paskami. Z kolei plecaki, torby na ramię czy tornistry na kótkach mogą powodować wady postawy lub bóle pleców.

Należy uwzględnić następujące zalecenia:

- Tornister nie powinien wystawać ponad ramiona dziecka.
- Regularnie sprawdzajcie paski tornistra i w razie potrzeby lub po zmianie ubrania poprawcie ich dopasowanie na plecach. Zbyt długie paski sprzyjają hiperlordozie, natomiast zbyt krótkie prowadzą do zaokrąglenia pleców.
- Codziennie przepakowujcie tornister razem z dzieckiem, aby następnego dnia w szkole nie był niepotrzebnie ciężki.

Jak powinno wyglądać miejsce pracy w domu?

Wasze dziecko może wykonywać zadania szkolne przy stole kuchennym lub przy własnym biurku. Miejsce pracy powinno być możliwie jasne, ciche i nie powodować dekoncentracji.

Wasze dziecko powinno mieć także miejsce, w którym będzie mogło przechowywać i znaleźć wszystkie swoje podręczniki szkolne, zeszyty, długopisy i inne materiały do pracy.



Ile moje dziecko musi dodatkowo ćwiczyć w domu?

Wasze dziecko dostaje w szkole zadania uzupełniające do lekcji, czyli przygotowujące do niej lub będące jej kontynuacją. W szkole całodziennej tzw. „zadania domowe” stają się zazwyczaj „zadaniami szkolnymi”. Wasze dziecko może je odrobić w ramach opieki popołudniowej.

Wasze dziecko będzie zajmować się tym w domu tylko w wyjątkowych przypadkach lub w ramach zadań badawczych.

Zadania edukacyjne - cel i czas trwania

Zadania te służą pogłębieniu zdobytej wiedzy lub przygotowaniu się do następnej lekcji. Wasze dziecko uczy się przy tym samodzielnie stosować nową wiedzę.

Każda szkoła całodzienna ustala zakres i czas realizacji zadań na radzie szkolnej. W fazie wczesnoszkolnej nie powinny one trwać dłużej niż 30 minut dziennie.

Szkoła całodzienna z kontrolowaną obecnością uwzględni także to, aby po godzinie 16:00 dzieci mogły spędzać czas wolny w gronie rodziny lub przyjaciół.

Uczyć się na błędach

Jako rodzice możecie i powinniście pomagać swojemu dziecku w odrabianiu zadań domowych. Okazujecie tym zainteresowanie tym, czego uczy się w szkole i jak ważne jest dla Was, aby Wasze dziecko starannie wykonywało swoje zadania.

Prosimy jednak nie rozwiązywać zadań za Wasze dzieci. Niech same popełniają błędy, żeby mogły się na nich uczyć.

Uważność w szkole

Poziom uważności jest różny, szczególnie wśród małych dzieci. Jeśli zauważycie, że Wasze dziecko jest przeciążone lub musi zbyt długo siedzieć nad jakimś zadaniem, możecie to przerwać.

Warto wówczas napisać notatkę do nauczyciela. Dzięki temu pozna ograniczenia dziecka i będzie mógł je uwzględnić na kolejnych zajęciach.

Zazwyczaj nauczycielom nie wolno stosować dodatkowych zadań jako kary - np. za zakłócanie porządku w trakcie lekcji.

PLACÓWKI EDUKACYJNE I PODSTAWY PRAWNE



W razie pytań związanych z codziennym życiem szkolnym do Państwa dyspozycji oprócz nauczycieli i dyrekcji szkoły są także inni specjaliści.



Odpowiedzi na większość pytań można uzyskać w szkole. Pierwszą osobą kontaktową jest zawsze wychowawca klasy. Jeśli w danej sytuacji wychowawca nie jest w stanie pomóc, zwróćcie się do dyrekcji szkoły. W wielu kwestiach podejmuje ona samodzielne decyzje. Jeśli nie, wskaże Wam osoby kontaktowe w odpowiednich urzędach.

Struktura berlińskiej oświaty składa się z wielu współpracujących ze sobą osób i instytucji. Zadania podzielone są pomiędzy Senacki Departament ds. Edukacji, Młodzieży i Rodziny oraz dzielnice z ich odpowiednimi władzami. Należą do nich kuratoria oświaty, ośrodki SIBUZ, urzędy ds. młodzieży lub dzielnicowe urzędy szkolne.

Senacki Wydział Administracyjny ds. Edukacji, Młodzieży i Rodziny

Senacki Wydział Administracyjny odpowiada za całokształt spraw merytorycznych systemu oświaty. Decyduje między innymi o realizacji zadań polityki oświatowej oraz o treści przepisów prawnych, np. ramowych programów nauczania.

Jako organ zarządzający wszystkimi nauczycielami i wychowawcami niezatrudnionymi przez niezależny podmiot, Senacki Wydział Administracyjny realizuje następujące zadania:

- zatrudnianie nauczycieli i wychowawców
- zapewnianie szkołom odpowiedniej liczby pracowników
- długoterminowe planowanie kadrowe w zależności od liczby uczniów w dzielnicach

Osoby kontaktowe w przypadku pytań

Wasze pytanie	Pierwsza osoba kontaktowa	Inne osoby kontaktowe
Organizacja dnia szkolnego Rytmizacja Koncepcja pedagogiczna Treści zajęć lekcyjnych Ocena wyników	Wychowawca klasy	Nauczyciele przedmiotów Dyrekcja szkoły Komitet rodzicielski Ogólny komitet rodzicielski Przewodnicząca GEV
Oferty zajęć pozalekcyjnych Opieka w okresie ferii i wakacji	Wychowawcy szkolni	Wychowawcy koordynujący Dyrekcja szkoły Przewodnicząca GEV
Kariera szkolna Indywidualne, specjalne wsparcie pedagogiczne Promowanie talentów Trudności emocjonalne i behawioralne, trudności w czytaniu, pisaniu, liczeniu Incydenty z użyciem przemocy, sytuacje kryzysowe, sytuacje nagłe	Nauczyciele Pedagodzy szkolni Dyrekcja szkoły	SIBUZ Dzielnicowe kuratorium oświaty (Bezirkliche Schulaufsicht) Biuro promocji talentów
Konflikty, stres psychiczny, rozwój osobisty dziecka Wagary Przejęcie do innej szkoły lub klasy	Praca socjalna w szkole	Nauczyciele / dyrekcja szkoły Wychowawcy (eFöB) Psychologia szkolna (SIBUZ) Urząd ds. młodzieży (Jugendamt)
Komitety Tematy międzyklasowe Program szkolny Sprawy, których nie udało się rozwiązać z pedagogiem szkolnym Sponsoring	Dyrekcja szkoły	Przewodnicząca GEV Konferencje specjalistyczne Konferencje rocznikowe Dzielnicowe kuratorium oświaty (Bezirkliche Schulaufsicht)
Budynek i wyposażenie szkoły Placówka szkolna, organizacja placówki Okresy zamknięcia szkół Zmiana szkoły	Dzielnicowy urząd szkolny (Bezirksschulamt)	Dzielnicowe kuratorium oświaty (Bezirkliche Schulaufsicht)
Frekwencja w klasie Pytania dotyczące organizacji i pedagogiki, których nie udało się wyjaśnić w szkole	Dzielnicowy urząd szkolny (Bezirksschulamt) Dzielnicowe kuratorium oświaty (Bezirkliche Schulaufsicht)	-
Kwestie zasadnicze wykraczające poza pojedynczą szkołę Skargi, których nie udało się rozwiązać w szkole	Dzielnicowe kuratorium oświaty (Bezirkliche Schulaufsicht)	Senacki Wydział Administracyjny ds. Edukacji, Młodzieży i Rodziny

Od Kuratorium Oświaty po Urząd ds. Młodzieży

Kuratoria oświaty

W każdej dzielnicy Berlina znajduje się regionalne Kuratorium Oświaty (Schulaufsicht) będące jednocześnie oddziałem Senackiego Wydziału Administracyjnego ds. Edukacji, Młodzieży i Rodziny. Zatrudnieni tam inspektorzy szkolni są osobami kontaktowymi dla szkół, rodziców i uczniów we wszystkich sprawach szkolnych. Informują, doradzają i prowadzą wszelkie sprawy pomiędzy zainteresowanymi stronami.

Godziny otwarcia to czwartki od 15:00 do 18:00 oraz po wcześniejszym umówieniu.

Kuratorium oświaty udziela porad m.in. w następujących kwestiach:

- Wdrażanie koncepcji pedagogicznych w szkołach
- Odpowiednia kadra w szkołach
- Konflikty w szkole
- Zmiana szkoły w obrębie dzielnicy i wolne miejsca w szkołach
- Specjalne wsparcie pedagogiczne dla uczniów
- Oferta i wyposażenie szkół, na przykład dla dzieci szczególnie uzdolnionych lub dzieci niepełnosprawnych

CHARLOTTENBURG-WILMERSDORF

Waldschulallee 29-31, 14055 Berlin
Tel.: 030 90292-5102

FRIEDRICHSHAIN-KREUZBERG

Frankfurter Allee 35/37, 10247 Berlin
Tel.: 030 90298-3620

LICHTENBERG

Alt-Friedrichsfelde 60, 10315 Berlin
Tel.: 030 9021-4706

MARZAHN-HELLERSDORF

Alice-Salomon-Platz 3, 12627 Berlin
Tel.: 030 90249-1601

MITTE

Karl-Marx-Allee 31, 10178 Berlin
Tel.: 030 90182-6055

NEUKÖLLN

Buckower Damm 114, 12349 Berlin
Tel.: 030 90249-1701/1702

PANKOW

Tino-Schwierzina-Straße 32, 13089 Berlin (3. piętro)
Tel.: 030 90249-1005/1006

REINICKENDORF

Innungsstraße 40, 13509 Berlin
Tel.: 030 90249-1933/1938

SPANDAU

Streitstraße 6, 13587 Berlin
Tel.: 030 90279-2530

STEGLITZ-ZEHLENDORF

Hartmannsweilerweg 65, 14163 Berlin
Tel.: 030 90299-6131

TEMPELHOF-SCHÖNEBERG

Alarichstraße 12-17, 12105 Berlin
Tel.: 030 90277-6494

TREPTOW-KÖPENICK

Luisenstraße 16, 12557 Berlin
Tel.: 030 90249-2211/-12/-15



Kuratorium oświaty 

SIBUZ

W każdej dzielnicy Berlina dostępne są ośrodki doradztwa i wsparcia psychologiczno-pedagogicznego i integracyjnego (SIBUZ), które udzielają pomocy we wszystkich kwestiach związanych ze szkołą. Ich oferta jest bezpłatna, poufna i neutralna.

Specjaliści z SIBUZ udzielają porad w kwestiach związanych z nauką i zachowaniem Waszego dziecka:

- Kariera szkolna
- Indywidualne i specjalistyczne wsparcie edukacyjne
- Promowanie talentów
- Radzenie sobie z trudnościami związanymi z emocjami i zachowaniem, a także trudnościami w czytaniu, pisaniu i arytmetyce

CHARLOTTENBURG-WILMERSDORF

Waldschulallee 31, 14055 Berlin
Tel.: 030 90292-5150 (automatyczna sekretarka)
E-mail: 04sibuz@senbjf.berlin.de

FRIEDRICHSHAIN-KREUZBERG

Fraenkelufer 18, 10999 Berlin
Tel.: 030 2250-8311
E-mail: 02sibuz@senbjf.berlin.de

LICHTENBERG

Franz-Jacob-Straße 2, 10369 Berlin
Tel.: 030 90249-2055
E-mail: 11sibuz@senbjf.berlin.de

MARZAHN-HELLERSDORF

Eisenacher Straße 121, 12685 Berlin
Tel.: 030 22501-3210
E-mail: 10sibuz@senbjf.berlin.de

MITTE

Badstraße 10, 13357 Berlin
Tel.: 030 403949-2261
E-mail: 01sibuz@senbjf.berlin.de

NEUKÖLLN

Buckower Damm 114, 12349 Berlin
Tel.: 030 902491801
E-mail: 08sibuz@senbjf.berlin.de

Ośrodki SIBUZ doradzają także szkołom w następujących kwestiach:

- Opracowanie i wdrożenie programu szkoły inkluzywnej umożliwiającego całodniową naukę bez barier
- Opracowanie koncepcji nauczania i wsparcia oraz profilaktyki
- Tworzenie realnych koncepcji zapobiegania przemocy i uzależnieniom, promocji zdrowia i edukacji społecznej

Specjaliści z zakresu psychologii szkolnej zapewniają wsparcie w przypadku incydentów przemocy, sytuacji kryzysowych, sytuacji nagłych, mobbingu i dyskryminacji. Specjalne plany awaryjne pomagają szkołom odpowiednio reagować na poważne problemy.

PANKOW

Tino-Schwierzina-Straße 32, 13089 Berlin
(1. piętro), tel.: 030 90249-1100
E-mail: 03sibuz@senbjf.berlin.de

REINICKENDORF

Nimrodstraße 4-14, 13469 Berlin
Tel.: 030 90294-4837
E-mail: 12sibuz@senbjf.berlin.de

SPANDAU

Streitstraße 6, 13587 Berlin (2. i 3. piętro)
Tel.: 030 90279-5850
E-mail: 05sibuz@senbjf.berlin.de

STEGLITZ-ZEHLENDORF

Dessauerstraße 49-55, 12249 Berlin
Tel.: 030 90299-2572
E-mail: 06sibuz@senbjf.berlin.de

TEMPELHOF-SCHÖNEBERG

Ebersstraße 9 a, 10827 Berlin
Tel.: 030 90277-4374
E-mail: 07sibuz@senbjf.berlin.de

TREPTOW-KÖPENICK

Luisenstraße 16, 12557 Berlin
Tel.: 030 90249-2300
E-mail: 09sibuz@senbjf.berlin.de



SIBUZ 

Urzędy szkolne

Właściwym wydziałem dla szkół w danej dzielnicy jest organ szkolny odpowiedzialny za ogólnokształcące szkoły publiczne.

Urząd Szkolny (Schulamt) decyduje w ważnych kwestiach dotyczących organizacji szkoły, na przykład w przypadku zmiany szkoły lub tworzenia klas.

CHARLOTTENBURG-WILMERSDORF

Otto-Suhr-Allee 100, 10585 Berlin
Tel.: 030 90291-4620

FRIEDRICHSHAIN-KREUZBERG

Frankfurter Allee 35/37, 10247 Berlin
Tel.: 030 90298-4627

LICHTENBERG

Alt-Friedrichsfelde 60, 10315 Berlin
Tel.: 030 90296-3821

MARZAHN-HELLERSDORF

Alice-Salomon-Platz 3, 12627 Berlin
Tel.: 030 9029-2780

MITTE

Karl-Marx-Allee 31, 10178 Berlin
Tel.: 030 90182-6050

NEUKÖLLN

Boddinstraße 34, 12053 Berlin
Tel.: 030 90239-2532

Dalsze zadania urzędu szkolnego:

- Rozdział uczniów między poszczególne szkoły – przy przyjęciu do szkoły i przy przejściu do szkoły II stopnia
- Zatrudnianie konserwatorów szkolnych jako osób kontaktowych w przypadku pytań dotyczących budynku szkoły

PANKOW

Fröbelstraße 17 (budynek nr 9), 10405 Berlin
Tel.: 030 90295-5295

REINICKENDORF

Eichborndamm 215, 13437 Berlin
Tel.: 030 90294-4765

SPANDAU

Streitstraße 9, 13587 Berlin
Tel.: 030 90279-2121

STEGLITZ-ZEHLENDORF

Kirchstraße 1-3, 14163 Berlin
Tel.: 030 90299-5346

TEMPELHOF-SCHÖNEBERG

Alarichstraße 12-17, 12105 Berlin
Tel.: 030 90277-4865

TREPTOW-KÖPENICK

Alt-Köpenick 21, 12555 Berlin
Tel.: 030 90297-0

Inspektorat szkolny

Inspektorat szkolny przeprowadza regularne kontrole szkół w Berlinie. Kontrola stanowi uzupełnienie wymaganej samooceny każdej szkoły i dostarcza opartych na danych informacji na temat rozwoju szkoły, jakości nauczania i wychowania, organizacji szkoły i życia szkolnego.

Szczegółowy raport informuje każdą szkołę o jej mocnych stronach i potrzebach rozwojowych. Na poziomie dzielnicy i kraju związkowego wyniki są następnie wykorzystywane do kierowania rozwojem szkół. Krótkie raporty z poszczególnych inspekcji szkół są dostępne na internetowej liście szkół.



Urzędy szkolne



Inspektorat szkolny



Urzędy ds. Młodzieży

Dzielnicowy Urząd ds. Młodzieży udziela wsparcia rodzicom w kwestiach związanych z wychowaniem, opieką i edukacją ich dziecka. Profilaktyczne oferty wsparcia przyczyniają się do poprawy warunków życia rodziny: od obiektów rekreacyjnych, takich jak ośrodki dla dzieci i młodzieży, po place zabaw z opieką pedagogiczną.

Wiele z tych instytucji ściśle współpracuje ze szkołami. Urząd ds. Młodzieży współpracuje także ze szkołami podstawowymi w zakresie całonocnej opieki. W Urzędzie ds. Młodzieży można ubiegać się o dodatkowe wsparcie i opiekę dla dziecka.

Urząd ds. Młodzieży poinformuje Państwa o potwierdzeniu i zakresie potrzeby opieki oraz kosztach.

Z pomocą swoich dzielnicowych poradni wychowawczo-rodziny Urząd ds. Młodzieży udziela wsparcia także w przypadku trudności rodzinnych. Ochrona dobra dorastających dziewcząt i chłopców jest głównym zadaniem Urzędu ds. Młodzieży.

Dlatego personel urzędu bada wszystkie sygnały wskazujące na zagrożenie dla dobra dziecka. Następnie kontaktuje się z właściwą rodziną, aby wspólnie opracować rozwiązania. W tym celu ściśle współpracuje z innymi placówkami i szkołami podstawowymi.

CHARLOTTENBURG-WILMERSDORF

Otto-Suhr-Allee 100, 10585 Berlin
Tel.: 030 90291-5240

FRIEDRICHSHAIN-KREUZBERG

Frankfurter Allee 35/37, 10247 Berlin
Tel.: 030 90298-2092/2484

LICHTENBERG

Große-Leege-Straße 103, 13055 Berlin
Tel.: 030 90296-5317

MARZAHN-HELLERSDORF

Riesaer Straße 94, 12627 Berlin
Tel.: 030 90293-4552

MITTE

Karl-Marx-Allee 31, 10178 Berlin
Tel.: 030 90182-3233

NEUKÖLLN

Karl-Marx-Straße 83, 12040 Berlin
Tel.: 030 90239-2332/4187

PANKOW

Fröbelstraße 17, budynek nr 4, 10405 Berlin
Tel.: 030 90295-5777

REINICKENDORF

Nimrodstraße 4-14, 13469 Berlin
Tel.: 030 90294-6676/6733

SPANDAU

Carl-Schurz-Straße 2/6, 13597 Berlin
Tel.: 030 90279-2432/2884/2446

STEGLITZ-ZEHLENDORF

Kirchstraße 1-3, 14163 Berlin
Tel.: 030 90299-0

TEMPELHOF-SCHÖNEBERG

Rathausstraße 27, 12105 Berlin
Tel.: 030 90277-2308 (biuro)
lub 030 90277-2236 (przedszkole i świetlica)

TREPTOW-KÖPENICK

Zum großen Windkanal 4, budynek nr 9, 12489 Berlin
Tel.: 030 90297-5329



Urzędy ds. młodzieży 

Praca socjalna w szkole

Zatrudnieni w szkołach publicznych pedagodzy społeczni odgrywają istotną rolę w kształtowaniu i rozwijaniu szkoły jako miejsca nauki i życia, a także w udzielaniu wsparcia uczniom.

- Wzmacniają kompetencje społeczne oraz rozwój tożsamości i osobowości uczniów.
- Rozwijają motywację dzieci do nauki i pomagają im radzić sobie w życiu w szkole i poza nią.
- Oferują indywidualne wsparcie psychospołeczne i możliwość pracy grupowej.
- Doradzają rodzicom i opiekunom dzieci.
- Współpracują z kadrą pedagogiczną szkół.
- Kierują do innych poradni i ośrodków pomocy, świadczących np. pomoc wychowawczą.

Podstawy prawne i zasady

Wasze dziecko ma podstawowe prawo do edukacji. Gwarantują to następujące podstawy prawne:

Ustawa o szkolnictwie

Oprócz ogólnych wymagań dotyczących misji edukacyjnej szkoły, ustawa o szkolnictwie reguluje także podstawowe kwestie związane z organizacją szkoły i zajęć, a także prawami i obowiązkami zaangażowanych osób i gremiów.

Rozporządzenie w sprawie szkół podstawowych

Reguluje ono szczególne kwestie dotyczące szkół podstawowych i szkół I stopnia w ramach zespołów szkół. Należą do nich wytyczne dotyczące organizacji tego etapu edukacyjnego. Obejmują one sprawy związane z zapisaniem dziecka do szkoły, podstawową organizacją zajęć, indywidualnym wsparciem i oceną osiągnięć, aż po przejście do szkoły II stopnia.

Wydział Zarządzania Skargami

Jeśli macie konkretne skargi, których nie udało Wam się rozwiązać w szkole lub w kuratorium oświaty, możecie zwrócić się o pomoc do Wydziału Zarządzania Skargami (Beschwerdemanagement). Spróbuje on znaleźć rozwiązanie wspólnie ze wszystkimi zainteresowanymi. Wasze wnioski będą zawsze traktowane poufnie.

Kontakt

beschwerdemanagement@senbjf.berlin.de

Pełnomocnik ds. jakości

Chcielibyście uzyskać poradę, zapytać, co dzieje się w szkole lub dowiedzieć się o możliwościach uczestniczenia w życiu szkoły? W takim razie możecie zwrócić się do niezależnego pełnomocnika senatora ds. jakości.

Ruby Mattig-Krone

Tel.: 030 90227-5330

Ramowy program nauczania

Opisuje, czego Wasze dziecko musi się uczyć z poszczególnych przedmiotów w klasach 1-6 i jakie umiejętności powinno nabyć.

Przepisy prawne

Istnieją odpowiednie regulacje dotyczące różnych tematów szkolnych. Dotyczą one np. ferii, wakacji, zwolnień z lekcji, świadectw, materiałów dydaktycznych czy jakości szkoły.



Przepisy prawne 

Senatsverwaltung
für Bildung, Jugend
und Familie

BERLIN



Bernhard-Weiß-Straße 6
10178 Berlin
Telefon +49 30 90227-5050
post@senbjf.berlin.de