

BSO

Berliner Schulbauoffensive

**neue
schulen**

2. NEWSLETTER 2020

AUGUST



Foto: BA Neukölln

Modularer Ergänzungsbau Sonnen-Grundschule, Neukölln

„Ferienzeit ist Schulbauzeit! Allein im August stehen drei Einweihungen und eine Grundsteinlegung an. Die BSO wirkt, die BSO rollt.“

Sandra Scheeres
Senatorin für Bildung, Jugend und Familie

- Neue Referatsleitung BildJugFam I D
- Neue Beschlüsse der Taskforce Schulbau
- Weitere Partizipationsverfahren
- Sanierungsmaßnahmen in den Sommerferien
- Schwerpunktthema: Modulare Ergänzungsbauten und die Schulbauoffensive

02	Editorial	30	Tempelhof-Schöneberg
03	Aktuelles	32	Neukölln
07	Schwerpunktthema Modulare Ergänzungsbauten und die Schulbauoffensive	34	Treptow Köpenick
13	Nachrichten aus den Bezirken	36	Marzahn-Hellersdorf
15	Sanierungsmaßnahmen Oberstufenzentren	37	Lichtenberg
18	Mitte	38	Reinickendorf
19	Friedrichshain-Kreuzberg	39	Informationsquellen
22	Pankow	40	Terminkalender
24	Charlottenburg-Wilmersdorf	41	Kontaktdaten
27	Spandau	42	Organigramm/Taskforce
28	Steglitz-Zehlendorf	42	Impressum

EDITORIAL

Im Mittelpunkt unserer Aktivitäten steht die Schaffung einer ausreichenden Anzahl von Schulplätzen im Rahmen der Berliner Schulbauoffensive. Denn erst durch den Neubau oder die Erweiterung von Schulen, in einigen Fällen ergänzt durch die Realisierung von temporären Schulgebäuden, kann eine Beschulung der wachsenden Zahl von Schülerinnen und Schülern sichergestellt werden. Neben dem Kapazitätsausbau sind jedoch die Sanierung des Gebäudebestandes und der Abbau des Sanierungsstaus zwei weitere wichtige Säulen der Schulbauoffensive.

Die große Aufgabe, an nahezu allen Berliner Schulen Sanierungsmaßnahmen unterschiedlichen Umfangs durchzuführen, liegt bei den Bezirken. Dazu wurden die erforderlichen finanziellen Mittel und das zusätzlich erforderliche Personal bereitgestellt. Die Senatsverwaltung für Stadtentwicklung und Wohnen und die HOWOGE unterstützen die Bezirke bei dieser Aufgabe, indem insgesamt 23 Großsanierungsmaßnahmen von ihnen übernommen wurden. Weitere 12 sogenannte mittlere Sanierungsfälle wird die Stadtentwicklungsverwaltung ab 2023 in Angriff nehmen. Gleichwohl bleibt es eine Herkulesaufgabe für die Bezirke, wie ein Blick auf die in den Sommerferien dieses Jahres durchgeführten Sanierungsmaßnahmen in diesem Newsletter zeigt. Die Aufstellung zeigt aber auch, wie viel bereits an den Schulen in der Stadt geschieht. Insgesamt wurden in den Jahren 2017-2019 bereits 984 Mio. Euro d.h. nahezu eine 1 Milliarde Euro in Sanierungs- und Unterhaltungsmaßnahmen investiert.

Die Corona-Pandemie stellt eine zusätzliche Herausforderung dar. Auch wenn es in einigen Fällen zu Verzögerungen durch Schutzmaßnahmen, Personalausdünnung oder unterbrochene Lieferketten ge-

kommen ist, konnten die Baumaßnahmen dennoch im Regelfall wie geplant fortgesetzt werden. Andererseits konnten die mancherorts formulierten Erwartungen, in leerstehenden Schulen schneller und mehr zu bauen, bedingt durch notwendige Vergabeprozesse und begrenzte Ressourcen der Unternehmen, nur selten erfüllt werden. Organisatorisch nicht einfach, aber letztlich beherrschbar war es, ein Nebeneinander von Baumaßnahmen und Sommerschule zu ermöglichen und so den Lernstoff der letzten Monate nachholen zu können.

Damit es bei der Sanierung schneller vorangeht und eine gute bauliche und pädagogische Qualität erreicht wird, wurde in einer verwaltungsübergreifenden Arbeitsgruppe ein Leitfadensystem für die Sanierung der Berliner Schulen erarbeitet und durch die Taskforce Schulbau beschlossen. Eine verbindliche Einführung wird kurzfristig durch ein gemeinsames Rundschreiben der Stadtentwicklungsverwaltung und meines Hauses erfolgen.

Ich möchte hier allen danken, die es ermöglicht haben, dass die Sanierung der Berliner Schulen vorankommt. Vor allem weiß ich, dass die Bestandsgebäude die eine oder andere Überraschung für die Baufachleute bereitgehalten haben. Insbesondere danken möchte ich aber auch den vielen Schülerinnen und Schülern, Lehrerinnen und Lehrern, Erzieherinnen und Erziehern sowie Schulleiterinnen und Schulleitern für ihre Mitwirkung und ihr Engagement, nicht zuletzt für ihre Geduld, die Belastungen der Baumaßnahmen zu ertragen.

Beate Stoffers, Staatssekretärin
Leiterin der Taskforce Schulbau



// Neue Referatsleitung für Schulbau und Schulentwicklungsplanung

Gregor Kempert ist seit dem 15. Mai 2020 neuer Leiter des Referats I D, das innerhalb der Senatsbildungsverwaltung für Schulentwicklungsplanung, Medien und IT in Schulen, Schulbaufinanzierung, Standards zuständig ist. Er bringt unter anderem eine langjährige Erfahrung in Organisations- und Prozessentwicklung sowie Change-management mit. Zuvor war er fünf Jahre als Amtsleiter Schule und Sport im Bezirk Spandau tätig. Mit dem dortigen Team hat er neben einer neuen Struktur die ersten Erfolge bei der Umsetzung der Berliner Schulbauoffensive auf den Weg gebracht. Kempert möchte mit seinem Referat vor allem die dringend benötigten Kapazitäten im Bereich der Schulbauoffensive umsetzen und freut sich darauf, dies mit den beteiligten Partnern tatkräftig angehen zu können. Er bekräftigt: „Wir wollen und werden Wege zur Umsetzung der Schulbauoffensive finden und nicht Gründe, um diese zu verlangsamen oder gar zu verhindern!“



Foto: Gregor Kempert

// Staatssekretärsgrremium

Das Staatssekretärsgrremium Schulbau setzt seine Arbeit fort und ist im April und Juni zu jeweils einer Sitzung zusammengetreten. Die Beratung von grundsätzlichen Verfahrensfragen der Schulbauoffensive, aber auch von standortbezogenen Einzelfragen durch die Leitungsebene der beteiligten Hauptverwaltungen, hat sich als vorbereitendes Gremium für Beschlüsse der Taskforce Schulbau bewährt. Das Staatssekretärsgrremium wird weiterhin bedarfsabhängig zusammentreten.

// Berichtswesen zur Schulbauoffensive

Der dem Hauptausschuss nunmehr jährlich vorzulegende Bericht zum Maßnahmen- und Finanzcontrolling mit Datenstand 31. Dezember 2019 wird dem Hauptausschuss am 26. August 2020 zur Kenntnis gegeben. Damit liegt der 5. Bericht dieser Art vor, der eine umfassende Dokumentation der kameralen und schulfachlichen Maßnahmen an allen Schulen darstellt. Ergänzend wurden in diesen Bericht u. a. Informationen zur Mittelausschöpfung, zur Organisation und zu den Tätigkeiten der einzelnen Gremien der Schulbauoffensive, zu baulichen und pädagogischen Standards sowie zum Stand der Partizipationsverfahren aufgenommen.

Ebenfalls am 26. August 2020 enthält der Hauptausschuss den Bericht „Auflösung des Schulplatzdefizites“. Dieser basiert auf der im März 2020 aktualisierten Modellrechnung zur Schülerzahlenentwicklung unter Beachtung der Bevölkerungsprognose 2018 – 2030. Bei Umsetzung der im Investitionsprogramm 2019 – 23 bis zum Schuljahr 2021/22 geplanten Schulbaumaßnahmen und der durch die Bezirke bis zum gleichen Schuljahr vorgesehenen temporären Schulbaumaßnahmen zeigt der Bericht eine deutliche Abnahme des aktuell bestehenden Schulplatzdefizites im Grundschulbereich. Die Versorgungssituation an den integrierten Sekundarschulen wird zum Schuljahr 2021/22 zwar ange-

spannter, aber beherrschbar sein. Die Ausstattung mit Plätzen an Gymnasien bleibt stadtweit im deutlich positiven Bereich. Dennoch ist die regionale Verteilung derart ungleich, dass für eine entsprechende zeitnahe Erreichbarkeit Gymnasialplätze geschaffen werden müssen.

// Monitoring-Verfahren – Status quo

In Vorbereitung auf das Monitoring-Verfahren 2020 hat die Senatsbildungsverwaltung die Datengrundlage für alle Berliner Bezirke zusammengestellt und Ende Juni an die Bezirke übergeben. Die Datengrundlage umfasst Angaben zu:

- Bevölkerungsprognose
- Modellrechnung zur Schülerzahlenentwicklung
- Kapazität und Kapazitätsentwicklung in Zügen und Plätzen
- aktuellen überbezirklichen Schülerwanderungen

Die Berliner Bezirke wurden im Folgenden gebeten, diese zu prüfen und darauf aufbauend Schulnetzkonzepte zu entwickeln. Die Herausforderung besteht nun darin, auf Grundlage dieser Daten sog. „regionale Besonderheiten“ zu analysieren und angemessene Handlungsbedarfe abzuleiten unter Beachtung interbezirklicher Verflechtungen (d. h. überbezirklicher Schülerwanderungen). Dazu hat die Senatsbildungsverwaltung vorbereitende Einzelgespräche im Juli angeboten. Nach den diesjährigen Sommerferien wird das Verfahren in Form der etablierten Monitoring-Gespräche mit den einzelnen Bezirken umgesetzt.

Vorangegangen war die Überarbeitung des bisherigen Prognosemodells, nachdem es zu Kritik an dessen Aussagekraft kam. Insbesondere die dafür herangezogenen Daten aus der WOFIS-Datenbank (**W**ohn**ba**u**F**lächen**I**nformations**S**ystem) hatten nach Prüfung die notwendigen Anforderungen nicht erfüllt. Die Senatsbildungsverwaltung hat daraufhin eine Prognosemethodik entwickelt, die weitgehend unabhängig von den WOFIS-Daten funktioniert. Die WOFIS Daten sind nunmehr in der Bevölkerungsprognose als regionaler Verteilungsschlüssel berücksichtigt. Während das bisherige Prognosemodell zur Ermittlung der zukünftig benötigten Schulplätze zum einen ausgewählte Daten der natürlichen demografischen Entwicklung aus dem Einwohnerregister nutzte, zum anderen die Informationen aus der WOFIS-Datenbank mit Hilfe von Richt- und Orientierungswerten zu schulischen Bedarfen umrechnete, setzt das nun vorliegende neue Modell auf zwei Datenquellen auf, die im Land Berlin anerkannte Planungsgrundlagen sind:

1. [Bevölkerungsprognose 2018 – 2030 für das Land Berlin der Senatsverwaltung für Stadtentwicklung und Wohnen](#)
2. [Modellrechnung zur Schülerzahlenentwicklung der Senatsverwaltung für Bildung, Jugend und Familie](#)

Um den Einfluss der sich verändernden Bevölkerung auf den Schuleinstieg zu berücksichtigen, werden sog. Eingangsquoten aus den Bevölkerungszahlen des Einwohnerregisters für die Erstklässler ermittelt. Da ja die Bevölkerungsprognose nicht jährlich aktualisiert wird, wird der Einwohnerbestand vom 31.12. des Vorjahres (Einwohnerregisterstatistik Berlin, Amt für Statistik Berlin-Brandenburg) deshalb mit der Bevölkerungsprognose abgeglichen. Für die Schulanfänger/innen werden die jeweils Fünfjährigen des Einwohnerregisters ausgewählt und den



Schüler/innen im ersten Schulbesuchsjahr aus der IST-Statistik gegenüber gestellt. Mit diesen Quoten werden die Schülerzahlen im ersten Schulbesuchsjahr für die nächsten Jahre prognostiziert.

// Taskforce Schulbau

Die Taskforce Schulbau konnte trotz der pandemiebedingten Einschränkungen in diesem Jahr bisher vier Sitzungen durchführen. Neben der Erörterung schulbaurelevanter Aspekte wurden zahlreiche konkrete Beschlüsse zu Standorten und Prozessen gefasst. Im Einzelnen sind dies:

- Beschluss 01/2020 Mindestanforderungen für Ausweich- und Zusatzmaßnahmen mit kurzfristiger Standzeit
- Beschluss 02/2020 Mustererbbaurechts- und-mietvertrag HOWOGE
- Beschluss 03/2020 Verfahren zur Aktualisierung der BSO-Maßnahmenliste
- Beschluss 04/2020 Rolle der Bedarfsträgerschaft
- Beschluss 05/2020 HOWOGE Tranchenliste III und VII
- Beschluss 06/2020 Beauftragung Senatsverwaltung für Stadtentwicklung und Wohnen mit der Vorbereitung einer neuen Tranche Holzmodulschulen
- Beschluss 07/2020 Aufhebung des Taskforce-Beschlusses 09/2019 „Übernahme des Neubaus einer 2-zügigen Grundschule am Standort Oderstraße durch die HOWOGE“, Zustimmung Umsetzung einer temporären Schulneubaumaßnahme am Standort durch das Bezirksamt Friedrichshain-Kreuzberg
- Beschluss 08/2020 Leitfaden Sanierung
- Beschluss 09/2020 Verfahren zur Themen- und Terminplanung der BSO-Öffentlichkeitsarbeit
- Beschluss 10/2020 Dienstleistungsfunktion zur Pavillonbeschaffung für die Schulen des Landes Berlin durch das Bezirksamt Charlottenburg-Wilmersdorf
- Beschluss 11/2020 Nachnutzung Tempohome-Container für schulische Zwecke
- Beschluss 12/2020 Übernahme des Grundschulbauvorhabens Rheinpfalzallee durch die HOWOGE
- Beschluss 13/2020 Übernahme des Gemeinschaftsschul-Neubauvorhabens Wilhelmstadt durch die HOWOGE
- Beschluss 14/2020 Übernahme des Schulneubauvorhabens Rhenniastraße (Gymnasium) durch die HOWOGE
- Beschluss 15/2020 Holzmodulschulbau durch die HOWOGE

Die Beschlüsse können von den zugangsberechtigten Stellen auf der Datenplattform Intramo eingesehen werden und demnächst auch auf der Website www.berlin.de/schulbau

// Bezirkskonferenzen

Auf Einladung der Staatssekretärin für Bildung, Beate Stoffers, wurden seit Mitte des Jahres 2019 mit allen zwölf Bezirken sogenannte Bezirkskonferenzen durchgeführt. Daran nahmen neben den politisch verantwortlichen Bezirksstadträtinnen und -räten für Schule und Hochbau auch die bezirklichen Verwaltungsvertreterinnen und Vertreter der in den Schulbau eingebundenen Hauptverwaltungen teil. Vorrangiges Ziel der Bezirkskonferenzen ist die Identifizierung von Hemmnissen beim Neubau und bei der Sanierung von Schulen sowie die Abstimmung konkreter Lösungsmöglichkeiten. Das Format mit seiner Mög-

lichkeit zum direkten einzelfallbezogenen Austausch hat sich als problemlösend und beschleunigend bewährt. Es soll in diesem Jahr mit einer zweiten Runde fortgesetzt und verstetigt werden.

// Sachstand HOWOGE

Mehrere Wettbewerbsverfahren, Partizipationsveranstaltungen, Planungs- und Bauherrenbesprechungen in Zeiten von Versammlungsverboten, Abstandsregelungen und „Homeoffice“ – ab April stand auch die HOWOGE vor dieser Herausforderung. Wichtigstes Ziel war es, die Gewährleistung der terminierten Projektabläufe zu ermöglichen. Durch die Umstellung der gewohnten Arbeitsweise mussten keine Projekte „coronabedingt“ verschoben werden.

Neubau: aktuelle Wettbewerbsverfahren und Bedarfsprogramme

Derzeit befinden sich drei Projekte in der Wettbewerbsphase:

- 11Kn02, ISS Am Breiten Luch, Lichtenberg
- 09Kn01, Gemeinschaftsschule Adlershof, Treptow-Köpenick
- 10Yn02, Gymnasium Erich-Kästner-Straße, Marzahn-Hellersdorf

Für die Projekte „ISS Am Breiten Luch“ und „Gemeinschaftsschule Adlershof“ wurde der Sachverständigentag auf mehrere Tage ausgedehnt, sodass die Sachverständigen in wählbaren „Time-Slots“ mit maximal acht Personen die Wettbewerbsbeiträge vor Ort begutachten konnten. Für die erste Jury-Sitzung im zweistufigen Auswahlverfahren der „Gemeinschaftsschule Adlershof“ kamen die elf Fach- und Sachpreisrichterinnen und -richter zusammen, um die Pläne und Modelle in Augenschein zu nehmen und für die Auswahl der besten Arbeiten in gemeinsame Diskussionen zu gehen. Alle übrigen Personen wurden per Videokonferenz zugeschaltet. Weitere Jurysitzungen im August 2020 (ISS Am Breiten Luch) und im Oktober/November 2020 (Gemeinschaftsschule Adlershof und Gymnasium Erich-Kästner-Straße) werden wieder als vollständige Präsenzveranstaltungen in ausreichend großen Räumlichkeiten, z. B. in Aulen von Schulen, stattfinden.

Neben den laufenden Wettbewerben werden derzeit fünf Bedarfsprogramme erarbeitet, die noch dieses Jahr dem Bedarfsträger übergeben werden sollen:

- 05Kn02, Gemeinschaftsschule Insel Gartenfeld, Spandau
- 01Yn01, Gymnasium Schulstraße, Mitte
- 02Y03, Heinrich-Hertz-Gymnasium, Friedrichshain-Kreuzberg
- 07Kn02, ISS Eisenacher Straße, Tempelhof-Schöneberg
- 10Kn04, ISS Garzauer Straße, Marzahn-Hellersdorf

Darüber hinaus sollen durch die Senatsverwaltung für Bildung, Jugend und Familie zwei weitere Bedarfsprogramme für das Jahr 2020 abgerufen werden:

- 01Kn02, Gemeinschaftsschule Pankstraße, Mitte
- 07Kn01, ISS Tirschenreuther Ring, Tempelhof-Schöneberg

Bis Ende des Jahres 2020 werden somit insgesamt zwölf Neubauschulen parallel durch die HOWOGE bearbeitet.

Sanierung: Erste Sanierungskonzepte werden fertiggestellt

Nach den abgeschlossenen Partizipationsveranstaltungen und den



baulichen Bestandsaufnahmen wurden die ersten Sanierungskonzepte erarbeitet sowie im projektbegleitenden Ausschuss der jeweiligen Schulen besprochen und verabschiedet. Auf dieser Basis werden nun die Sanierungskonzepte für folgende Schulen finalisiert, die Bedarfsprogramme erstellt und dem Bedarfsträger zur Einreichung bei den zuständigen Senatsverwaltungen zur Prüfung übergeben:

- 05K01, Martin-Buber-Oberschule, Spandau
- 05G18, Grundschule im Beerwinkel, Spandau
- 05K05, B.-Traven-Gemeinschaftsschule, Spandau
- 06K02, Wilma-Rudolph-Schule, Steglitz-Zehlendorf
- 06K04, Bröndby-Oberschule, Steglitz-Zehlendorf
- 06Y01, Schadow-Gymnasium, Steglitz-Zehlendorf
- 12Y01, Friedrich-Engels-Gymnasium, Reinickendorf

Sanierung: Partizipationsverfahren unter besonderen Bedingungen

Zur Ermittlung der schulischen Bedarfe finden in diesem Sommer Partizipations-Workshops an zwei zu sanierenden Schulen statt:

- 03Y14, Primo-Levi-Gymnasium, Pankow
- 01K03, Ernst-Reuter-Schule, Mitte

Um diese Veranstaltungen nicht verschieben zu müssen, fanden die Workshops in beiden Schulen in digitaler Form statt. In der Ernst-Reuter-Schule wurden alle Beteiligten Schritt für Schritt durch digitale Präsentationen geführt, die vorab per Mail zugesandt wurden. Auch in dieser Form konnten gute Diskussionsergebnisse erzielt werden, welche nun in ein funktionales Raumkonzept fließen. Dieses Raumkonzept wird der Schulgemeinschaft in einer großflächigen Präsenz-Ausstellung im August erläutert.

Das Partizipationsverfahren des Primo-Levi-Gymnasiums findet als Präsenz-Veranstaltung statt. Dafür werden alle Beteiligten in kleinen Gruppen auf verschiedene Klassenräume aufgeteilt und erarbeiten verschiedene Raumkonzepte an den schuleigenen Whiteboards.

Neue Schulbau-Homepage der HOWOGE ist online

Um allen Akteuren und Interessierten ein umfassendes und transparentes

Bild der Arbeit der HOWOGE zu zeigen, wurde unter www.howoge.de/schulbau eine Seite neu aufgebaut. Es soll hier eine Plattform entstehen, die es ermöglicht, aktuelle Informationen zu laufenden Projekten zu erhalten. In unterschiedlichen Themenbereichen stehen nun Informationen zu Neubau, Sanierung, Partizipationsverfahren und Wettbewerben zur Verfügung. Auch generelle Fragen zum „HOWOGE-Modell“ können im Themenbereich „Rolle der HOWOGE“ beantwortet werden. Die Seiten der Neubau- und Sanierungsschulen werden analog zum Projektverlauf kontinuierlich mit Inhalten gefüllt.

// Holzmodulbau

Mit der Eröffnung der 13. Schule (ISS) Mahlsdorf sowie den Lichtenberger Grundschulen in der Sewanstraße und Konrad-Wolf-Straße konnte das Pilotprojekt zum Schulneubau in Holzbauweise erfolgreich abgeschlossen werden. Aufbauend auf diesen Erfahrungen hat die Taskforce beschlossen, weitere Schulen in Holzmodulbauweise durch die Senatsverwaltung für Stadtentwicklung und Wohnen und durch die HOWOGE bauen zu lassen. Die dazu erforderliche Abstimmung der schulfachlichen und baulichen Vorgaben erfolgt gegenwärtig ebenso wie die Vorbereitung der notwendigen Vergabeverfahren. Sobald die Ergebnisse vorliegen und nach Auswahl der geeigneten Schulstandorte aus den zahlreichen bezirklichen Anträgen auf den Bau von Holzmodulschulen, werden wir Sie hier ausführlich informieren.

// Aktuelles vom Landesbeirat Schulbau

Der Landesbeirat Schulbau führte im 1. Halbjahr 2020 zwei Sitzungen durch. Ein besonders stark diskutiertes Thema war die kritische Bewertung der geplanten Holzmodulschulen. In seinem Beschluss begrüßte der Landesbeirat einerseits die Verwendung des nachhaltigen Materials Holz als Baumaterial für Schulen. Andererseits empfahl der Landesbeirat nachdrücklich, dass bei der Planung der Holzmodulschulen das Konzept des Berliner Lern- und Teamhauses zugrunde gelegt werden soll. Weiterhin informierte sich der Landesbeirat über den Stand der Durchführung der Berliner Schulbauoffensive und lud dazu Vertreter der Senatsverwaltung für Stadtentwicklung und Wohnen, der Senatsverwaltung für Bildung, Jugend und Familie und der HOWOGE zur Diskussion ein.



Foto: HOWOGE

Partizipations-Workshop Primo-Levi-Gymnasium



Partizipations-Workshop ISS Eisenacher Straße



Partizipations-Workshop ISS Eisenacher Straße

// Partizipationsverfahren im 1. Halbjahr 2020

Die Senatsverwaltung für Bildung, Jugend und Familie führte drei Partizipationsverfahren für Schulneubauten im ersten Halbjahr 2020 durch. Diese Maßnahmen werden durch die HOWOGE realisiert.

Gemeinschaftsschule Insel Gartenfeld/ Bezirk Spandau

Die geplante Gemeinschaftsschule wird eine Kapazität von rund 1.300 Schulplätzen für den Grundschulbereich und die Sekundarstufen I und II haben. In dem eintägigen Workshop wurden intensiv die Themenkomplexe funktionelle Nutzung des Schulgebäudes, die Gestaltung der Außen- und Sportflächen, die verkehrliche Erschließung sowie die Schulwegsicherheit diskutiert. Breiten Raum nahm die Integration eines sogenannten Verbundstandortes in das Schulgebäude ein. Zwischen allen Beteiligten bestand Konsens, dass das Schulgebäude durch zusätzliche Flächen für ein Café und einen Veranstaltungsraum ergänzt werden soll sowie für außerschulische Angebote der Volkshochschule und der Musikschule. Hierfür stellt der Bezirk Spandau die Finanzierung zur Verfügung.

ISS Garzauer Straße/Bezirk Marzahn-Hellersdorf

Im Rahmen des Partizipationsverfahrens galt es eine Lösung zu finden, bei der die Flächenbedarfe der Schule ausreichend berücksichtigt werden und gleichzeitig die beiden auf dem Grundstück befindlichen Vereinssporthallen erhalten bleiben können. Durch eine geschickte Einpassung des Schulgebäudes auf das Grundstück und die Kombination von Sportfreiflächen wurde ein Weg gefunden.

ISS Eisenacher Straße/Bezirk Tempelhof-Schöneberg

Am Partizipationsverfahren nahmen Vertreterinnen und Vertreter der benachbarten Schätzelberg-Grundschule teil. Im Mittelpunkt der Diskussion stand die Kooperation beider Schulen und die gemeinsame Nutzung von Räumen der ISS durch die Grundschüler. Weiterhin wurde die Möglichkeit der außerschulischen Nutzung durch die Volkshochschule und die Musikschule erörtert. Hierfür wird das Bezirksamt Tempelhof-Schöneberg einen Beschluss zur Finanzierung des zusätzlichen Raumbedarfs herbeiführen.

Insgesamt kann eingeschätzt werden, dass die Partizipationsverfahren erfolgreich verliefen. Die Ergebnisse werden in die weiteren Planungen übernommen. Vertretungen der schulischen Gremien der Bezirke nahmen an den genannten Verfahren teil.

// Öffentlichkeitsarbeit der Steuergruppe

Verfahren zur Themen- und Terminplanung beschlossen

Die Taskforce hat in ihrer Sitzung am 8. Juni 2020 einem abgestimmten Verfahren zur Themen- und Terminplanung sowie den dazugehörigen Zuständigkeiten und Abläufen im Rahmen der Öffentlichkeitsarbeit der Schulbauoffensive zugestimmt. Damit wird künftig eine rechtzeitige Vorbereitung BSO-relevanter Termine ermöglicht und in Folge dessen auch eine abgestimmte öffentlichkeitswirksame Berichterstattung. Grundlage dafür wird eine ebenfalls rechtzeitige und möglichst umfassende Information über BSO-relevante Termine seitens der Beteiligten an die Geschäftsstelle der Steuergruppe sein. Ziel ist es, doppelte Arbeit oder doppelte Terminvergabe zu vermeiden und den Austausch der beteiligten Akteure zu intensivieren. Ein Konzept zur Übersicht der jeweiligen Aufgaben, Abläufe und Zuständigkeiten ist von der Geschäftsstelle der Steuergruppe aufgesetzt worden. Dieses wurde im Rahmen der letzten AG Öffentlichkeitsarbeit am 23. Juni finalisiert und steht ab sofort zur Verfügung.

Veranstaltungen in Zeiten von Corona

Wie in der letzten Ausgabe des Schulbaunewsletter berichtet, ist ein Großteil der geplanten Termine coronabedingt abgesagt worden. Dennoch blieben die Akteure nicht untätig und ließen Grundsteinlegungen, Übergaben oder Inbetriebnahmen angepasst an die zu dieser Zeit geltenden Abstands- und Hygienebedingungen stattfinden. Diese Termine erfolgten bis Ende Mai zwar unter Ausschluss der Öffentlichkeit, konnten seither jedoch nach und nach wieder für den jeweils zugelassenen Kreis an Teilnehmenden geöffnet werden. Anfang April erfolgte die Grundsteinlegung für eine neue Grundschule in der Friedrichshainer Pufendorfstraße, Ende April wurde ein Modularer Ergänzungsbau an die Peter-Härtling-Grundschule übergeben. Inzwischen finden die Termine fast wieder wie gewohnt statt, unter Einhaltung der Hygiene- und Abstandsregelungen. Mehr zu den Terminen finden Sie in den Beiträgen der Bezirke und im Terminausblick am Ende dieser Ausgabe.

Webauftritt Schulbauoffensive

Der Webauftritt der Schulbauoffensive wird derzeit neu aufgesetzt und inhaltlich erweitert, um einerseits noch mehr Nutzerinnen und Nutzer anzusprechen, andererseits Neuerungen bei den technischen Vorgaben der Landesredaktion Berlin umzusetzen. Vorrangiges Ziel ist es, eine leicht zugängliche, lesefreundliche und möglichst barrierearme Informationsplattform zu allen Themen rund um die Schulbauoffensive anzubieten. Damit soll eine möglichst breit gefächerte Leserinnen- und Leserschaft zum Klicken, Lesen und Verweilen eingeladen werden. Vorgesehen sind unter anderem Übersichtskarten mit Darstellung verschiedener Baumaßnahmen, FAQ, Bildergalerien und die Einbindung von Social Media Plattformen. Derzeit laufen die Vorgespräche mit einem erfahrenen Dienstleister. Dieser wird den neuen Webauftritt im landeseigenen Redaktionssystem Imperia umsetzen.



// Modulare Ergänzungsbauten (MEB)



Foto: SenBJF/Bauer

MEB Schule am Park



Foto: SenBJF/Bauer

Foto: SenBJF/Bauer

MEB Freiherr-vom-Stein-Gymnasium

Berlin braucht dringend weitere Schulplätze. Deshalb kommen zusätzlich zu den Schulneubauten zeitgemäße Modulare Ergänzungsbauten, kurz "MEB" genannt, zum Einsatz.

Die Senatsverwaltungen für Bildung, Jugend und Familie (SenBJF) sowie Stadtentwicklung und Wohnen (SenStadtWohn) haben diese Typenbauten gemeinsam entwickelt. Ein großer Vorteil liegt darin, dass sie seriell vorfabriziert und innerhalb von rund sechs bis zehn Monaten errichtet werden können. Modulare Ergänzungsbauten sind keine temporären Gebäude, sondern werden für den dauerhaften Einsatz als Ergänzung zu bestehenden Schulgebäuden errichtet. Ihre Standzeiten liegen bei mehr als 50 Jahren.

Die Bezeichnung „Modular“ bezieht sich auf den seriellen Herstellungs- und Montageprozess. Aus dem Grundmodul wurden unterschiedliche Typen entwickelt. Sie umfassen drei Geschosse und wurden als MEB 12, MEB 16, MEB 21, MEB 22, MEB 24, MEB 16 GE (Geistige Entwicklung) und Holz-MEB 16 jeweils weiterentwickelt. Somit kann bedarfsgerecht auf die Parameter Standortgröße, Raumbedarf, zusätzliche Ausstattungsmerkmale eingegangen werden.

Bei den Ergänzungsbauten gelten alle bau- und schulfachlichen Standards des Landes Berlin. Sie bieten Stammgruppenräume, Teilungsräume, Lehrer- und Erzieheräume. Zusätzlich können bei den verschiedenen Typen auch Mensa, Pflegebereiche sowie Mehrzweck-, Integrations-

und Kunsträume geschaffen werden. In der aktuellen Weiterentwicklung werden die Größen der Stammgruppenräume, Teilungsräume und auch Sitzcken in Anlehnung an das Musterraumprogramm Compartment berücksichtigt. In allen Stammgruppenräumen befindet sich ein interaktives Display mit Soundbox, ideal geeignet für den Musik- und Sprachunterricht, sowie analog beschreibbaren Seitentafelflügel.

Stand Ende Juni 2020 konnten mit den MEB rund 15.300 Schulplätze geschaffen werden. Vor allem durch schnelle Fertigstellung und flexible Nutzungsmöglichkeiten sind sie ein wichtiger Baustein der Schulbauoffensive.

Von der Bedarfsanmeldung bis zur Umsetzung

Die Bezirke melden ihren Bedarf bei der SenBJF an. Diese prüft gemeinsam mit der SenStadtWohn, ob die benannten Schulstandorte geeignet sind. Nach der Prüfung des Bedarfs sowie der Geeignetheit des Grundstückes erfolgt eine Vorortbesichtigung des jeweiligen Grundstückes unter Teilnahme des Bezirks, der Schule, der SenStadtWohn, der SenBJF und weiteren Planungsbeteiligten (Architekturbüros, Außenanlagenplanern, Fachplanern für die Haustechnik). Sollte sich der Standort im Weiteren als geeignet erweisen, wird seitens der SenStadtWohn die konkrete Standortplanung aufgenommen. An einigen Standorten sind durch die Bezirke im Vorfeld Vorleistungen zur Baufeldfreimachung durchzuführen. Die SenStadtWohn setzt die Modularen Ergänzungsbauten in Amtshilfe für die Bezirke um.

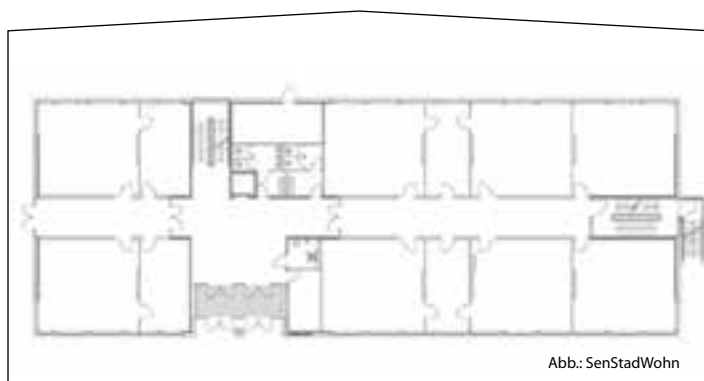


Abb.: SenStadtWohn

MEB Grundriss Regelgeschoss

Einordnung in die Schulbauoffensive

Die Modularen Ergänzungsbauten werden im Rahmen der Schulbauoffensive der Tranche „BSO MEB“ zugeordnet.

Kosten und Finanzierung

Die Finanzierung erfolgte und erfolgt über die I-Planung des Landes Berlin (gezielte Zuweisung, zentrale Veranschlagung bei SenStadtWohn) bzw. über SIWA.

MEB-Typen in Berlin

- MEB 16 GE sind mit spezifischen Angeboten besonders für Schülerinnen und Schüler mit dem sonderpädagogischen Förderschwerpunkt „Geistige Entwicklung“ (GE) entwickelt worden. Hier gibt es neben den Stammgruppenräumen Teilungsräume mit einer Küchenzeile, 2 Therapieräume mit Sprossenwand und Schaukel, zusätzliche Pflege- und Duschbereiche sowie Aufzüge mit ausreichend Platz für eine Krankentrage. Anfang Juli 2020 fand die Rundfahrt zur gemeinsamen Abstimmung vor Ort zwischen SenStadtWohn, SenBJF und den



Bezirken statt. Parallel wird die europaweite Ausschreibung für einen Generalunternehmer (GU) vorbereitet. Es ist geplant, im ersten Halbjahr 2021 mit dem Bau des nächsten MEB 16 GE zu beginnen.



Foto: SenBJF/Bauer



Foto: SenBJF/Bauer



Foto: SenBJF/Bauer

Innenansichten MEB Schule am Park

- Holz-MEB 16, diese verfügen neben 16 Stammgruppenräume à 65 m², über 8 Teilungsräume mit ca. 40 m², eine Mensa mit ca. 170 m² und einer Essenausgabe mit ca. 40 m². Im ersten und zweiten Obergeschoss gibt es jeweils zwei Sitzcken für den kommunikativen Austausch der Schülerinnen und Schüler. Im Rahmen einer europaweiten Ausschreibung wurde ein Generalunternehmer gebunden. Im zweiten Halbjahr 2020 wird mit der Baumaßnahme der ersten zwei

Holz-MEB (HoMEB) in Lichtenberg und Spandau begonnen. Weitere zehn Standorte sind in der Vorbereitung der Umsetzung. Anfang August 2020 wird die nächste Rundfahrt zur gemeinsamen Abstimmung vor Ort zwischen SenStadtWohn, SenBJF und den Bezirken stattfinden. Anträge für die Errichtung der HoMEB 16 liegen aus den Bezirken Charlottenburg-Wilmersdorf, Spandau, Steglitz-Zehlendorf, Tempelhof-Schöneberg, Neukölln, Treptow-Köpenick, Marzahn-Hellersdorf, Lichtenberg und Reinickendorf vor.

- Konventioneller MEB. Dieser Typ verfügt über 12, 21, 22 oder 24 Stammgruppenräume mit interaktiven Displays und entspricht dem Qualitätsstandard herkömmlicher Schulgebäude. Diese Typen sind barrierefrei. Auch für diesen Typ wird für die Weiterentwicklung wie bei den HoMEB 16 und die dazugehörige Ausschreibung vorbereitet.



Foto: BA Lichtenberg

Innenansicht MEB Schule im Ostseekarree

Seitenblick: Besonderheiten bisher errichteter MEB

- In den MEB 21, 22 bzw. 24 bildet ein offener Klassenraum im ersten Obergeschoss eine multifunktionale „Mitte“. Dort kann offenes Lernen und/oder Gruppenarbeit stattfinden.
- Bei den MEB 16, 21 bzw. 22 befindet sich eine Mensa mit 100 Sitzplätzen und einer Essenausgabe im Erdgeschoss. Hier können Schülerinnen und Schüler in ansprechender Umgebung zu Mittag essen.

MEB Weiterentwicklung

Von 2013 bis heute wurden Bauweise und Ausstattungen kontinuierlich weiterentwickelt, darunter folgende Merkmale:

- » Anzahl und Größe der Stammgruppenräume und Teilungsräume
- » Fußbodenheizung
- » Zentralregulierung Heizungsanlage
- » Druckwasserhaltende Dichtung
- » Höhenverstellbare Handwaschbecken im Behinderten-WC
- » Clusterbildungen
- » CO₂-Melder
- » Kunstraum mit Werkraumbecken
- » Rigolen in den Freianlagen
- » Mensa mit Essenausgabe
- » LED-Beleuchtung
- » Wechselsprechanlage
- » Interaktives Display



Besonderheiten im MEB 16 GE (Förderschwerpunkt „Geistige Entwicklung“)

- » Teilungsräume mit Küchenzeile
- » 2 Therapieräume
- » 2 Pflege- und Duschbereiche
- » 2 Aufzüge geeignet für Krankentrage
- » Hauseingang mit Motorschloss

Vom 1. MEB bis heute

2013	2019	bis Juni 2020	2020	Bis 2022
1. MEB	Einweihung 50. MEB	Übergabe 62. MEB	Übergabe 68. MEB	Geplant 100. MEB

Der erste MEB wurde im Jahre 2013 am Standort der Grundschule Wolkenstein in Pankow mit 8 Unterrichtsräumen errichtet. Im August 2019 wurde der 50. MEB in Reinickendorf an die Schulgemeinschaft der Schule am Park übergeben. Die Schule hat den sonderpädagogischen Förderschwerpunkt „Geistige Entwicklung“, daher wurden besondere Anforderungen an das Raumprogramm gestellt. Neben der regulären Raumausstattung gibt es u. a. Therapieräume, Pflege- und Duschbereiche, Aufzüge, die für Krankentragen geeignet sind sowie Klassenräume mit angegliederten Küchenzeilen, die lebenspraktisches Lernen ermöglichen. Bis zu 104 Kinder können hier unterrichtet werden.



Foto: SenBJF/Bauer



Foto: SenBJF/Bauer

Innenansichten MEB Schule am Park

Am 3. Juni 2020 wurde der MEB an der Sonnen-Grundschule in Neukölln eingeweiht. Dieser MEB 16 wurde in konventioneller Bauweise errichtet.



Foto: SenBJF/Bauer



Foto: SenBJF/Bauer

Innenansichten MEB Sonnen-Grundschule

Ebenfalls im 2. Quartal konnte der 60. MEB am Standort der Nils-Holgersson-Schule im Bezirk Lichtenberg zur Nutzung übergeben werden.



Foto: BA Lichtenberg

MEB Nils Holgersson Schule



// Modulare Ergänzungsbauten – Daten, Zahlen, Fakten
(für den Zeitraum: 2013 bis 30. Juni 2020)

Aufteilung nach Typen	
MEB 8	1
MEB 12	34
MEB 16	6
MEB 21	2
MEB 22	6
MEB 24	9
MEB GE	4

Aufteilung nach Bezirken	
Mitte	4
Friedrichshain-Kreuzberg	3
Pankow	18
Charlottenburg-Wilmersdorf	0
Spandau	5
Steglitz-Zehlendorf	2
Tempelhof-Schöneberg	1
Neukölln	1
Treptow-Köpenick	5
Marzahn-Hellersdorf	6
Lichtenberg	14
Reinickendorf	3

Max. Anzahl neu geschaffener Schulplätze durch MEB - nach Schularten

Grundschulplätze (G und GemS)	11.304 Schulplätze
Sek I (ISS und GemS)	2.750 Schulplätze
Gymnasium (SEK I + II)	870 Schulplätze
Sonderschulen (Klasse 1 bis 10)	416 Schulplätze
Insgesamt	15.340 Schulplätze

MEB-Chronologie: bislang in Nutzung übergegangen/eingeweiht

	Bezirk	BSN	Schule	Anschrift
1	Pankow	03G39	Grundschule Wolkenstein	Neumannstr. 65
2	Pankow	03G22	Grundschule am Wasserturm	Tino-Schwierzina-Str. 66
3	Pankow	03G34	Mendel-Grundschule	Stiftsweg 3
4	Pankow	03G43	Grundschule Wilhelmsruh	Lessingstr. 44
5	Lichtenberg	11G13	Karlshorster Grundschule	Lisztstr.
6	Lichtenberg	11G14	Richard-Wagner-Grundschule	Ehrenfelsstr. 36
7	Lichtenberg	11G17	Brodowin-Grundschule	Liebenwalder Str. 22
8	Reinickendorf	12G06	Hausotter-Grundschule	Hausotterplatz 4
9	Pankow	03G13	Rudolf-Dörrier-Grundschule	Kastanienallee 59
10	Pankow	03G37	Klecks-Grundschule	Brixener Str. 40
11	Pankow	03Y10	Rosa-Luxemburg-Gymnasium	Kissingenstr. 12
12	Pankow	03K10	Hufeland-Schule	Walter-Friedrich-Str. 16
13	Spandau	05G06	Siegerland-Grundschule	Hermann-Schmidt-Weg 4
14	Treptow-Köpenick	09G10	Schule am Berg	Köpenicker Str. 31
15	Marzahn-Hellersdorf	10G09	Grundschule am Bürgerpark	Jan-Petersen-Str. 18B
16	Marzahn-Hellersdorf	10G18	Pustebume-Grundschule	Kastanienallee 118
17	Lichtenberg	11G09	Bürgermeister-Ziethen-Grundschule	Massower Str. 39



	Bezirk	BSN	Schule	Anschrift
18	Reinickendorf	12G05	Kolumbus-Grundschule	Büchsenweg 23A
19	Lichtenberg	11K12	Paul- u.Charlotte-Kniese-Gemeinschaftsschule	Erich-Kurz-Str. 6-10
20	Friedrichshain-Kreuzberg	02G09	Zille-Grundschule	Boxhagener Str. 46
21	Pankow	03K08	Hagenbeck-ISS	Gustav-Adolf-Str. 60
22	Steglitz-Zehlendorf	06G33	Friedrich-Drake-Schule (33. GS)	Drakestr. 80
23	Marzahn-Hellersdorf	10G06	Bruno-Bettelheim-Grundschule	Schleusinger Str. 17
24	Spandau	05K06	Wolfgang Borchert-ISS	Blumenstr. 13
25	Lichtenberg	11G02	Grundschule am Roederplatz	Bernhard-Bästlein-Str. 22
26	Lichtenberg	11G18	Grundschule am Wilhelmsberg	Sandinostr. 8
27	Friedrichshain-Kreuzberg	02Gn03	Neue Grundschule	Corinthstraße
28	Spandau	05G13	Bernd-Ryke-Grundschule	Daumstr. 12
29	Spandau	05Y01	Freiherr-vom-Stein-Gymnasium	Galenstr. 40-44
30	Treptow-Köpenick	09K09	Grünauer Gemeinschaftsschule	Walchenseestr. 40
31	Pankow	03K02	Kurt-Tucholsky-ISS	Neumannstr. 9-11
32	Tempelhof-Schöneberg	07G19	Paul-Simmel-Grundschule	Felixstr. 26-58
33	Lichtenberg	11G33	Selma-Lagerlöf	Rüdigerstr.
34	Mitte	01G02	Papageno Grundschule	Bergstr. 58
35	Marzahn-Hellersdorf	10G29	Grundschule an der Wuhle	Teterower Ring 79
36	Mitte	01Gn02	Neue Grundschule	Chausseestr. / Boyenstr.
37	Lichtenberg	11K07	Vincent-van-Gogh-ISS	Wustrower Str. 26
38	Pankow	03G12	Paul-Lincke-Grundschule	Pieskower Weg 39
39	Mitte	01K04	Heinrich-von-Stephan-ISS	Neues Ufer 6
40	Pankow	03G47	Schule an der Strauchwiese (GS)	Mendelstr. 54
41	Pankow	03K07	Tesla-Gemeinschaftsschule	Rudi-Arndt-Str. 18
42	Pankow	03K03	Konrad-Duden-ISS	Rolandstr. 35
43	Treptow-Köpenick	09G07	Schule an der Feuerwache (GS)	Schnellerstr. 31
44	Treptow-Köpenick	09G14	Schule am Buntzelberg (GS)	Schulzendorfstraße 112
45	Friedrichshain-Kreuzberg	02Gn02	Neue Grundschule	Pufendorfstr. 12
46	Steglitz-Zehlendorf	06Y09	Fichtenberg-Oberschule	Rothenburger Str. 18
47	Pankow	03G27	Elisabeth-Shaw-Grundschule	Grunowstr. 17
48	Pankow	03B09	OSZ Bau/Holz, Marcel-Breuer	Gustav-Adolf-Str. 66
49	Lichtenberg	11K10	Grüner Campus ISS	Malchower Chaussee
50	Reinickendorf	12S04	Schule am Park	Eichborndamm 276-284



	Bezirk	BSN	Schule	Anschrift
51	Pankow	03Gn02	Neue Grundschule	Conrad-Blenkle-Str. 20
52	Lichtenberg	11K12	Paul-und-Charlotte-Kniese-Schule (Gemeinschaftsschule)	Dolgensee Str. 60
53	Marzahn-Hellersdorf	10S07	Schule am Rosenhain	Klingenthaler Str. 32
54	Neukölln	08G20	Sonnen-Grundschule (GS)	Dammweg 228
55	Pankow	03S03	Helene-Haeusler-Grundschule	Mendelssohnstr. 10
56	Lichtenberg	11K11	Paul-Schmidt-Schule (ISS)	Malchower Weg 54
57	Mitte	01G40	Möwensee-Grundschule	Afrikanische Str. 123-125
58	Spandau	05G27	Peter-Härtling-Grundschule	Flankenschanze 20
59	Marzahn-Hellersdorf	10G31	Franz-Carl-Achard-Grundschule	Adolfstraße 31
60	Lichtenberg	11S12	Nils-Holgersson-Schule	Otto-Marquardt-Str. 12-14
61	Lichtenberg	11G10	Schule am Ostseekarree (GS)	Barther Str. 27
62	Treptow-Köpenick	09K07	Sophie-Brahe-Gemeinschaftsschule	Am Plänterwald 17/23

MEB-Ausblick: derzeit im Bau, Übergabe zu Ende 2020 geplant

	Bezirk	BSN	Schule	Anschrift
63	Spandau	05G28	Grundschule a. d. Pulvermühle	Grützmacherweg 7
64	Treptow-Köpenick	09G03	Schule am Heidekampgraben (GS)	Hänselstr. 14
65	Marzahn-Hellersdorf	10Y02	Otto-Nagel-Gymnasium	Schulstr. 11
66	Lichtenberg	11G16	Schule an der Victoriastadt (GS)	Nöldnerstr. 44
67	Lichtenberg	11G05	Schule auf dem lichten Berg	Atzpodienstraße 19
68	Pankow	03Gn06	Neue Grundschule, Rennbahnstraße	Rennbahnstr. 45

Abkürzungen: GS = Grundschule, ISS = Integrierte Sekundarschule



// Baumaßnahmen in den Sommerferien

In diesen Sommerferien wurde in den Bezirken wieder an mehr als 240 Berliner Schulen gebaut. Darunter fällt nicht nur die Sanierung von Dächern, Fassaden, Fenstern, sondern auch Turnhallen und Mensaräume bis hin zu Sanitär- und Heizungsanlagen. Größere Umbau- oder Sanierungsmaßnahmen können i. d. R. nicht in den Ferien abgeschlossen werden, sondern laufen darüber hinaus weiter. Die folgend abgebildeten Beispiele bieten einen ersten Einblick in die Vielfalt der Maßnahmen.

Dathe-Gymnasium (Bezirk Friedrichshain-Kreuzberg)

Die Baumaßnahme umfasst die Grundsanierung des straßenseitigen Gebäudeteils zwischen den Treppenaufgängen A und D vom Erdgeschoss bis zum Dachgeschoss. Im Zuge der Sanierung wird die vorhandene Hausmeisterwohnung im Erdgeschoss der schulischen Nutzung zugeführt. Mit der Grundsanierung des vorhandenen Gebäudeteils wird die Flucht- und Rettungswegsituation sowie Brandschutz, Raumakustik und Schallschutz verbessert. Schadstoffe werden im Zuge der Sanierung zurückgebaut. Türen, sowie Wand-, Decken- und Bodenbeläge werden erneuert bzw. saniert. Die Kosten belaufen sich bislang auf 1,94 Mio. Euro, die Finanzierung erfolgt über das Schulsanierungsprogramm (SchulSP).



Dathe-Gymnasium, Erneuerung schadhafter Putzflächen, vorher und nachher

Foto: BSK-Architekten

Katharina-Heinroth-Grundschule (Bezirk Charlottenburg-Wilmersdorf)

Die Grundschule steht unter Denkmalschutz. Nach der erfolgten Sanierung von drei Etagen wird derzeit das Haupttreppenhaus denkmalgerecht erneuert, weitere Räume und Elektroanlagen folgen. Kabel werden verlegt, Decken erneuert, Linoleum für Bodenbeläge maßgenau eingepasst. Die Kosten sind mit insg. rund 1,1 Mio. Euro veranschlagt und werden je zur Hälfte über den Bezirkshaushalt sowie SchulSP beglichen.



Foto: BA Charlottenburg-Wilmersdorf

Sanierung Treppenhaus



Foto: BA Charlottenburg-Wilmersdorf

Sanierter Flurbereich



Campus Efeuweg (Bezirk Neukölln)

Auf dem Gelände finden umfassende Sanierungs-, Erweiterungs- und Umbaumaßnahmen statt. Nach mehrmonatiger Nutzung als Flüchtlingsunterkunft hat die Sanierung der Doppelsporthalle begonnen. Der Umfang erstreckt sich von der energetischen Sanierung (Fassaden, Dachdämmung, neue Fenster) bis zur Neuorganisation der Sanitärbereiche, Hausmeisterwohnung, Lager und Nebenräume. Auch am Erweiterungsgebäude gehen die Arbeiten weiter, die Finanzierung von rund 1 Mio. Euro erfolgt über SIWA-Mittel. Auf dem Gelände findet derzeit der Abriss des alten Modulbaus als bauvorbereitende Maßnahme statt, um Platz für die Errichtung des Zentrums für Sprache und Bewegung zu schaffen. Das Gebäude wird städtebaulich und programmatisch als Vermittler zwischen dem Campus und Quartier fungieren.



Foto: SenBJF/Schulenberg

Sanierungsarbeiten am Schulgebäude



Foto: SenBJF/Bauer

Sanierung der Doppelsporthalle



Foto: SenBJF/Schulenberg

Sanierungsarbeiten am Schulgebäude



Foto: SenBJF/Bauer

Abriss Modulbau

Schule am Wildgarten (Bezirk Treptow-Köpenick)

Das gesamte Schulgebäude wird saniert, darunter die Sanitäranlagen.. Die Räumlichkeiten werden den Erfordernissen an ein Förderzentrum angepasst. Die Fassade wird gemäß den Forderungen des EnEV gedämmt. Alle Fenster und Türelemente wurden bzw. werden durch neue energetisch hochwertige Elemente ersetzt. Das Dach wurde saniert und gedämmt. Die innenliegende Entwässerung wurde zurückgebaut und nach außen verlegt. Die gesamte technische Installation der Schule einschl. der Netzwerkverkabelung und Anbindung (IT) wurde erneuert. Alle erforderlichen Brandschutzmaßnahmen wurden umgesetzt. Die Gesamtkosten belaufen sich auf 6,4 Mio. Euro, knapp 6 Mio. Euro davon stammen aus dem Kommunalinvestitionsprogramm. Die Sanierung der Sanitäranlagen wird aus bezirklichen Mitteln finanziert.



Foto: SenBJF/Bauer

Abriss Modulbau



// Schulbausanierungsmaßnahmen im Zeitraum der Sommerferien 2020
(und darüber hinaus)

Oberstufenzentren			
Schul-Nr.	Schulname	Schulbausanierung Maßnahme	Kosten in €
01B01	OSZ Banken, Immobilien & Versicherungen	Erneuerung RLT und MSR Haus 1 Sanierung WC-Bereiche und Strang Sanierung Sporthalle nach FlüÜb	190.215 609.831 992.553
01B03	OSZ Kommunikations-, Informations- und Medientechnik (OSZ KIM)	Herrichtung Sporthalle nach FlüÜb Brandschutzkonzept Fassadensanierung Zwischenbau 2/3	648.748 11.652 249.908
01B04	OSZ Gesundheit I	Sanierung Sanitär- und Trinkwasseranlagen Haus 3 Stilllegung nasse Steigleitungen, Augen- und Notduschen	66.269 256.261
02B03	Modeschule Berlin (OSZ Bekleidung und Mode)	Abbruch MUR, Neubau Haus 2, Anbau Haus 1	27.329
02B04	OSZ Handel 1	Herrichtung Sporthallen	554.317
03B04	Brillat-Savarin-Schule (OSZ Gastgewerbe)	Erneuerung Bandspülmaschine Planung Sanierung Trinkwasseranlage & Erneuerung Warmwasserbereitung Haus 4 Austausch Fenster Haus 1	98.407 40.349
03B07	Elinor-Ostrom-Schule (OSZ Bürowirtschaft und Dienstleistungen)	Einbau eines Aufzuges, behindertengerechte Erschließung, Fenstersanierung	132.842
03B10	Max-Bill-Schule (OSZ Planen, Bauen, Gestalten)	Einbau von Fachräumen	keine Angabe
04B02	Hans-Litten-Schule (OSZ Recht und Wirtschaft)	Sanierung Hausalarmanlage, Sprachalarmierung Planung Brandschutzsanierung Haus 1 – 4 + 6	52.286 17.774
04B03	OSZ Kraftfahrzeugtechnik	Strang- und Brandschutzsanierung, Demontage nasse Steigleitungen	111.270
04B04	Ruth-Cohn-Schule (OSZ Sozialwesen)	Planung und Ansparung Gesamtsanierung Haus 1 Planung Sanierung Trinkwasseranlagen Haus 1 + 2	703.391 31.689
04B05	Anna-Freud-Schule (OSZ Sozialwesen)	Brandschutzsanierung Haus 1	805.360
04B07	OSZ Körperpflege	Planung Sanierung Flachdach Haus 1	82.804
05B01	OSZ TIEM (Technische Informatik, Industrieelektronik und EnergieManagement)	Fenstersanierung	146.671
05B02	Knobelsdorff-Schule (OSZ Bautechnik I)	Lüftungstechnik Sanierung Trinkwasseranlagen	199.904 372.357
06B01	Peter-Lenné-Schule (OSZ Natur und Umwelt)	Instandsetzung Sporthalle & Alarmierung Fachpraxis Sanierung Trinkwasseranlagen	733.466 38.368
06B02	Louise-Schroeder-Schule (OSZ Bürowirtschaft und Verwaltung)	Sanierung Fassade, Fenster, Dach, Heizung Sanierung Trinkwasseranlagen Absturzgefährdung Deckplatten Sicherung von Deckenplatten	2.432.262 223.403 225.615 22.976
06B03	OSZ Bürowirtschaft 1	Planung Dachsanierung	5.783
06B04	Wilhelm-Ostwald-Schule (OSZ Gestaltung)	Sanierung Trinkwasseranlagen	716.294
07B03	OSZ Lotis (Logistik, Touristik und Steuern)	Erneuerung Heizzentrale Haus 1 Planung Gesamtsanierung	534.377 14.300



Oberstufenzentren			
Schul-Nr.	Schulname	Schulbausanierung Maßnahme	Kosten in €
08B02	Lise-Meitner-Schule (OSZ Chemie, Physik und Biologie)	Erschließung Schmutz- und Regenwasser Turnhalle	136.287
		Grundinstandsetzung Sporthalle Haus 2	3.883.882
08B04	OSZ Informations- und Medizintechnik	Rückbau nasse Steigleitungen Haus 2, Planung Trinkwasseranlagen	179.349
		Sanierung Brandschutzklappen Haus 1 + 2	65.407
08B05	Carl-Legien-Schule	Brandschutzkonzept, Planung Brandschutzsanierung	17.890
		Dachsanierung	11.355
09B03	Hermann-Scheer-Schule (OSZ Wirtschaft)	Planung Sanierung Dachfenster Haus 2	25.644
10B01	Oscar-Tietz-Schule (OSZ Handel II)	Sanierung Trinkwasseranlagen & Brandschutzgutachten	425.970
		Sanierung Trinkwasseranlagen kleine Sporthalle Haus 3	123.195
10B02	Rahel-Hirsch-Schule (OSZ Gesundheit/Medizin)	Erneuerung BMA, EMA, ELA	146.911
11B01	Hein-Moeller-Schule (OSZ Energietechnik II)	Sanierung Trinkwasseranlage Modernisierung zweier Labore für elektrotech. Grundlagen	19.235 3.277
11B02	Max-Taut-Schule (OSZ Gebäude, Umwelt, Technik)	Fenstersanierung	93.081
		Planung Kellersanierung Haus 1	99.189
11B04	Friedrich-List-Schule (OSZ Büromanagement und Wirtschaftssprachen)	Hofsanierung	17.686
		Planung Brandschutzsanierung Flure Haus 1	73.975
12B01	Georg-Schlesinger-Schule (OSZ Maschinen- und Fertigungstechnik)	Lüftungsanlage Haus 3, BENE	15.338
		Herrichtung Sporthalle nach FlüÜb	1.300.148
		Ansparung Planung Brandschutz- & Schadstoffsanierung Haus 1	318.331
		Sanierung Trinkwasseranlagen Sporthalle	273.881
		Dachsanierung Haus 2 + 3	958.671
12B02 / 12B03	Emil-Fischer-Schule (OSZ Ernährung und Lebensmitteltechnik) /Ernst-Litfaß-Schule (OSZ Mediengestaltung und Medientechnologie)	Sanierung Trinkwasseranlagen	132.738
Erneuerung Blitzschutzanlagen		25.295	
Anzahl Schulen		Anzahl Maßnahmen	Summe
32		59	20.693.704



Zentralverwaltete Schulen

Schul-Nr.	Schulname	Schulbausanierung Maßnahme	Kosten in €
01B02	Staatliche Technikerschule	Planung Gesamtsanierung Sporthalle	519.929
		Sanierung Sanitär- und Trinkwasseranlagen	244.116
01Y07	Französisches Gymnasium	Brandschutzsanierung	
		Sanierung Toilettenstrang C	478.277
02B01	August-Sander-Schule	Planung Brandschutzsanierung Haus A-D	136.787
04B08	Kläre-Bloch-Schule	Dachsanierung Sporthalle	348.994
		Planung zur Errichtung eines edukativen Datennetzes	74.672
		Brandschutzsanierung	101.788
04K04	Nelson-Mandela-Schule	Planung Gesamtsanierung	15.342
		Sanierung Fenster, Brandschutzkonzept Haus 1 + 3	45.577
07B02	Marie-Elisabeth-Lüders-Oberschule	Planung Instandsetzung Elektroanlage Haus 1	53.863
09A07	Flatow-Oberschule	Sanierung Hallenboden	244.248
12Y06	Schulfarm Insel Scharfenberg	Planung Sanierung Bootshaus Haus 18	106.356
		Planung Gesamtsanierung Haus 4	44.765
Anzahl Schulen		Anzahl Maßnahmen	Summe
8		14	2.438.426

Eine Übersicht aller bezirklichen Maßnahmen findet sich nachfolgend sowie online auf der [Schulbau-Website](#).

Bezirk	Anzahl Schulen	Anzahl Maßnahmen	Summe
01 - Mitte	7	9	44.109.000 €
02 - Friedrichshain-Kreuzberg	21	28	26.137.482 €
03 - Pankow	23	32	25.226.000 €
04 - Charlottenburg-Wilmersdorf	35	48	12.632.300 €
05 - Spandau	6	8	9.266.621 €
06 - Steglitz-Zehlendorf	16	18	21.512.000 €
07 - Tempelhof-Schöneberg	17	20	1.785.300 €
08 - Neukölln	21	24	22.237.557 €
09 - Treptow-Köpenick	23	35	12.699.500 €
10 - Marzahn-Hellersdorf	12	12	22.394.542 €
11 - Lichtenberg	6	6	42.563.000 €
12 - Reinickendorf	19	21	3.920.000 €
Gesamt	206	261	244.483.302 €



Mitte

Schulbausanierungsmaßnahmen im Zeitraum der Sommerferien 2020
(und darüber hinaus)

Schul-Nr.	Schulname	Schulbausanierung Maßnahme	Kosten in €	Finanzierungsquelle	Bemerkungen
01G24	Gottfried-Röhl- Grundschule	Strangsanierung	1.175.000	Eigener Bezirkshaushalt	Baubeginn 10/2019, Fertigstellung 05/2021
		Dachsanierung	1.254.000	Eigener Bezirkshaushalt	Baubeginn nach Osterfe- rien
01G42	Anna-Lindh-Schule	Dachsanierung	1.282.000	Eigener Bezirkshaushalt	Baubeginn 10/2019, Fertigstellung 12/2021
01G44	Allegro-Grundschule	Sporthalle; Zusammenle- gung Räume	415.000	Eigener Bezirkshaushalt	Baubeginn 2019, Fertig- stellung 07/2020
01G45	Leo-Lionni-Grundschule	Dachsanierung	1.500.000	Eigener Bezirkshaushalt	Baubeginn 03/2019, Fertigstellung 03/2021
01S07	Charlotte-Pfeffer-Schule	Neu- und Umbau zu einer Sonderschule	33.541.000	Investitionsprogramm	läuft, Verzögerungen durch Corona Auswirkun- gen
01Y08	Lessing-Gymnasium	Sanierung Fenster, Dach, 2. Bauabschnitt	1.065.000	SchulSP/ eigener Bezirkshaushalt	Baubeginn 2017, Fertig- stellung 10/2020
		Erneuerung der Haupt- stromversorgung	102.000	Eigener Bezirkshaushalt	Baubeginn auf Termin Schulschließung vorgezo- gen, Fertigstellung 10/2020
Neu	Neubau Grundschule Reinickendorfer Straße	Abriss des Bestandsgebäu- des/ Medientrennung Trafohaus	3.775.000	Investitionsprogramm SenStadtWohn	Vorarbeiten laufen (Umlegung Fernwärme, Abriss)
Anzahl Schulen		Anzahl Maßnahmen	Summe		
7		9	44.109.000		



FRIEDRICHSHAIN-KREUZBERG

Schulbausanierungsmaßnahmen im Zeitraum der Sommerferien 2020 (und darüber hinaus)

Schul-Nr.	Schulname	Schulbausanierung Maßnahme	Kosten in €	Finanzierungsquelle	Bemerkungen
02G02	Hausburg-Grundschule	Sanierung Fenster, 3. BA, Sanierung Fassade, Dach, Räume, Brandschutz	730.000	SchulSP	Restarbeiten am Dach bis September
02G04	Pettenkofer-Grundschule	Innensanierung, Akustikmaßnahmen/Verteilerküche, Schulgebäude (Seitenflügel)	1.000.000	Kommunalinvestitionsprogramm	Einbau Lüftungsanlage im DG und Arbeiten im Schulgebäude in den Sommerferien
02G11	Thalia-Grundschule	Neubau einer Sporthalle	1.500.000	Eigener Bezirkshaushalt	Baustelleneinrichtung ist erfolgt, Erdarbeiten voraussichtlich Ende Juni fertig (Abhängig von der Notwendigkeit einer Grundwasserabsenkung), Beginn Rohbauarbeiten Ende Juni
		Altbau Sanierung Dach, Umkleidebereich	800.000	Eigener Bezirkshaushalt	Abbrucharbeiten bzw. Bauhauptarbeiten in Abstimmung mit den Baufirmen. Es steht die Vergabe der Dacharbeiten aus.
02G12	Kurt-Schumacher-Grundschule	Brandschutzertüchtigung und Innensanierung 1. BA Achse 1-25	2.459.801	Einsatz zweckgebundener Einnahmen für Infrastrukturmaßnahmen in Stadterneuerungsgebieten	Baumaßnahme in Ausführung
02G13	Charlotte-Salomon-Grundschule	Sanierung Brandschutz, 3. BA, Sanierung Sanitär, 2. BA	280.000	SchulSP (Restfinanzierung)	+ zusätzlich Restfinanzierung über Inklusion
02G18	Nürtingen-Grundschule	Sanierung Rotes Haus und Turnhalle	1.500.000	Städtebaulicher Denkmalschutz	Baumaßnahme in Ausführung Mehrkostenantrag in Ausführung / Abgabe
		Sanierung Rotes Haus: Fachräume	1.020.000	Eigener Bezirkshaushalt	Baumaßnahme in Ausführung
		Errichtung Containergebäude als Zwischenquartier für die Nürtingen-GS und Pestalozzi-Fröbel-Haus	3.045.000	SIWA	Baumaßnahme in Ausführung; Restarbeiten u. Abarbeitung Mängel Hochbau bis Beginn Sommerferien; Fertigstellung Freiflächen in den Sommerferien
02G21	Reinhardswald-Grundschule	Sanierung Sporthalle, 3. BA, Sanierung Dach, Fassade, Fenster, Brandschutzmaßnahmen	110.000	SchulSP	Arbeiten abgeschlossen, Mängelbeseitigung aus Abnahmen
02G26	Lemgo Grundschule	3-Feldsporthalle Sanierung Sporthallenboden	500.000	Eigener Bezirkshaushalt	Baumaßnahme in Ausführung
02S02	Gustav-Meyer-Schule	Sanierung Dach, Sanitär, Räume, 2. BA	500.000	SchulSP	Kellerdeckendämmung bis Ende Juni 20 angebracht, damit Maßnahme fertig gestellt
		Komplettsanierung der Sporthalle	1.100.000	Kommunalinvestitionsprogramm	Baumaßnahme in Ausführung, Fertigstellung Feb. 2021



Schul-Nr.	Schulname	Schulbausanierung Maßnahme	Kosten in €	Finanzierungsquelle	Bemerkungen
02K04	Lina-Morgenstern-Gemeinschaftsschule	Umzug Lenau-Grundschule, Mensa, Mensacontainer, Lehrküche	800.000	Investitionsprogramm (Ausweichkosten)	Brandschutzmangelbeseitigung Haus F, 30. KW; Fertigstellung Mensacontainer: Submission am 22.06.2020; Sanitärräume Haus A herrichten: 32.KW; Fertigstellung Renovierung Haus B: 32.KW
02K05	Schule am Königstor	Schaffung Barrierefreiheit (Aufzug), 2. BA, Sanierung Sanitär inkl. Barrierefreiheit	430.000	SchulSP	Fertigstellung Ende 2020
02K06	Emanuel-Lasker-Schule	Neubau einer Grundschule am Standort	1.500.000	Eigener Bezirkshaushalt	2.BA Verbindungsbau Baumaßnahme in Ausführung; Fertigstellung Nov. 21
02K07	Georg-Weerth-Oberschule	Sanierung Dach, Vorderhaus	550.000	Kommunalinvestitionsprogramm	
02K08	Refik-Veseli-Schule	Sanierung Sanitär Sporthalle, 3. BA, Sanierung Boden und Heizung Sporthalle	10.000	SchulSP	
		Sanierung Wasserschaden Sporthalle	265.000	Eigener Bezirkshaushalt	Maßnahme in Ausführung
02K09	Albrecht-von-Graefe-Schule	Sanierung Sporthalle	200.000	Städtebaulicher Denkmalschutz	
02K10	Ferdinand-Freiligrath-Schule	Sanierung Aula, Physik und WC-Stränge	330.000	SchulSP	Restarbeiten HKLS im Keller
		Sanierung Wohndienstgebäude, Umnutzung in Büro 1.OG	200.000	Eigener Bezirkshaushalt	Maßnahme in Ausführung, Fertigstellung 31. KW
02Y01	Andreas-Gymnasium	Feuchtigkeitssanierung	1.200.000	SIWA	02/20 - 12/21
02Y04	Georg-Friedrich-Händel-Oberschule	Innensanierung Schulgebäude, Seitenflügel	950.000	Kommunalinvestitionsprogramm	06/20 - 12/21
02Y05	Dathe-Gymnasium	Sanierung Räume, 2. BA, Sanierung Sanitär, Schaffung Barrierefreiheit (Aufzug)	1.942.681	SchulSP	
02Y06	Leibniz - Gymnasium	Brandschutzsanierung, Umbau einer ehemal. Wohnung	415.000	Eigener Bezirkshaushalt	Schadstoffsanierung und Sanierung Treppenhäuser in den Sommerferien
02Y07	Robert-Koch-Gymnasium	Innensanierung 4. BA + Anbau	2.800.000	Städtebaulicher Denkmalschutz	08/19-05/21
Anzahl Schulen		Anzahl Maßnahmen	Summe		
21		28	26.137.482		



// Schulbauoffensive gewinnt an Tempo – keine „Großschadensfälle“ mehr an Schulen in Friedrichshain-Kreuzberg

Auch in diesem Sommer werden die Schulferien in Friedrichshain-Kreuzberg wieder für zahlreiche Schulsanierungsmaßnahmen genutzt. An mehr als 20 Grundschulen und weiterführenden Schulen werden derzeit Baumaßnahmen durchgeführt, die überwiegend auch nach den Ferien fortgesetzt werden. In die Verbesserung der schulischen Infrastruktur investiert der Bezirk in diesem Jahr etwas mehr als 26 Mio. Euro. Hinzu kommen zahlreiche kleinere Maßnahmen der Bauunterhaltung.

„Wir erhöhen kontinuierlich das Volumen der Baumaßnahmen in unserem Bezirk. So haben wir nicht nur besser ausgestattete, modernere und barrierefreie Schulen, sondern werden auch unserer Verantwortung gerecht, künftig den Bedarf an zusätzlichen Schulplätzen abzudecken“, erklärt Schulstadtrat Andy Hehmke. Und weiter: „Mit der Nürtingen-Grundschule und der Lenau-Grundschule gehen wir die Nummer 2 und 3 unserer insgesamt drei im Gebäudescan als „Großschadensfälle“ eingestuften Schulen an. Das Hermann-Hesse-Gymnasium, ebenfalls ein früherer „Großschadensfall“ wurde bereits in 2019 denkmalgerecht und umfassend saniert übergeben.“

Folgende Schulbau- und Sanierungsarbeiten werden in diesem Sommer neben anderen in Verantwortung des Bezirks durchgeführt:

Emanuel-Lasker-Schule

Am Standort der Emanuel-Lasker-Schule im Friedrichshainer Rudolfkiez werden die Arbeiten am Verbindungsbau zwischen dem denkmalgeschützten Schulgebäude und dem Modularen Ergänzungsbau weitergeführt. Das bis jetzt als Filiale der Modersohn-Grundschule geführte Gebäude wird zum Schuljahresbeginn der Emanuel-Lasker-Schule zugeordnet. Damit wird diese zu einer Gemeinschaftsschule von Klasse 1 bis 13. Im Verbindungsbau entstehen neue Fach- und Betreuungsräume, eine Mensa sowie Personal- und Verwaltungsräume. Auf dem Gelände wird außerdem in Kürze der Neubau einer Zweifeldsporthalle beginnen, die im Sommer 2022 fertiggestellt werden soll. Die Außenanlagen werden neu gestaltet, die Fertigstellung ist zu Sommer 2021 geplant. Damit kann die Versorgung mit Grundschulplätzen in diesem Bereich gesichert werden. Die Schulfreiflächen werden saniert und teilweise durch Erweiterung des Grundstücks neu hergerichtet. Zudem ist die Sanierung des an das Schulgrundstück angrenzenden Sportplatzes „Lasker II“ in Kürze beendet. Der Sportplatz wird von der Emanuel-Lasker-Schule auch als Pausen- und Bewegungsfläche mitgenutzt.

Thalia-Grundschule

Für den Neubau der Sporthalle finden derzeit die Erdarbeiten statt. Anschließend erfolgen die Rohbauarbeiten. Darüber hinaus sind Sanierungsarbeiten am Dach sowie im Umkleidebereich am bestehenden Altbau der Grundschule auf Stralau geplant. Insgesamt investiert das Bezirksamt hier 2,3 Mio. Euro.

Hausburg-Grundschule

An der im Norden von Friedrichshain gelegenen Grundschule wurden in den letzten Jahren Fenster, Fassade, Dach und viele Unterrichtsräume samt Heizung, Elektrik und Böden saniert. Restarbeiten am Dach werden in Kürze beendet sein. Zusätzlich wird dort zum Start des Schuljahres 2021/22 eine Erweiterung um einen Zug mittels temporären Holzmodulbaus zur Verfügung gestellt. Die Maßnahme startet in Kürze.

Pettenkofer-Grundschule

An der Pettenkofer-Grundschule im Samariterkiez wird 1 Mio. Euro in die Innensanierung investiert. Während der Sommerferien wird eine Lüftungsanlage im Dachgeschoss installiert.

Nürtingen-Grundschule

An der Kreuzberger Grundschule in der Nähe des Mariannenplatzes finden Sanierungsarbeiten an einem der Unterrichtsgebäude sowie an der Turnhalle statt. Die Arbeiten werden aus dem Programm Städtebaulicher Denkmalschutz finanziert. Der große Standort, der bis vor wenigen Jahren zwei Grundschulen umfasste, zählt zu den drei sog. „Großschadensfällen“ in Friedrichshain-Kreuzberg. Insbesondere die Gebäude der ehemaligen E.-O.-Plauen-Grundschule werden derzeit saniert und für die Nutzung durch die Verbundoberstufe der Refik-Veseli-Oberschule und der Emanuel-Lasker-Gemeinschaftsschule hergerichtet, die im kommenden Sommer einziehen soll.

Gustav-Meyer-Schule

Am Förderzentrum für Geistige Entwicklung in Kreuzberg am Kottbusser Tor wird die Sporthalle derzeit komplett saniert. Die Arbeiten sollen im ersten Quartal 2021 abgeschlossen sein. Außerdem werden Dach, Sanitärbereiche und einzelne Unterrichtsräume saniert.

Robert-Koch-Gymnasium

Zu den aktuellen Baumaßnahmen an dieser Schule im Graefekiez zählen die Sanierung von Klassen- und Fachräumen, Brandschutzmaßnahmen, die Erneuerung der Haustechnik, neue Sanitärbereiche sowie weitere Arbeiten, um die Schule barrierefrei zu gestalten. Diese sollen 2021 abgeschlossen werden. Die Finanzierung stammt aus dem Programm „Städtebaulicher Denkmalschutz“. Um die Baumaßnahme zügig durchführen zu können, sind die Schülerinnen und Schüler sowie Pädagoginnen und Pädagogen während der zweijährigen Bauzeit aus dem Hauptgebäude ausgezogen. Dafür wurden auf dem Schulhof zwei große Containerbauten aufgestellt. Die Sporthalle der Schule wird ebenfalls saniert. Im Anschluss an das Robert-Koch-Gymnasium wird die Lemgo-Grundschule die Container nachnutzen. Diese Grundschule liegt auf demselben Grundstück wie das Robert-Koch-Gymnasium und wird anschließend saniert.

Andreas-Gymnasium

Am Friedrichshainer Andreas-Gymnasium in der Nähe des Ostbahnhofes läuft noch bis Ende 2021 die umfassende Feuchtigkeitssanierung, für die SIWA-Mittel eingesetzt werden. Damit wird der deutschlandweit bekannte und seit Jahrzehnten sprudelnde „Andreas-Brunnen“ im Keller der Schule dauerhaft stillgelegt.

Georg-Friedrich-Händel-Oberschule

Am musikbetonten grundständigen Gymnasium in Friedrichshain direkt am Frankfurter Tor werden seit Juni Schulgebäude und Seitenflügel saniert. Die Arbeiten sollen planmäßig bis Ende 2021 laufen.

Leibniz-Gymnasium

Am Kreuzberger Gymnasium im Bergmannkiez werden die Sommerferien genutzt, um die Treppenhäuser zu sanieren.



Folgende Maßnahmen werden in Verantwortung der Senatsverwaltung für Stadtentwicklung und Wohnen durchgeführt:

Neubau einer Schule in der Pufendorfstraße

Hier baut die Senatsverwaltung für Stadtentwicklung und Wohnen eine dreizügige Grundschule. Bereits vor zwei Jahren wurde der erste Bauabschnitt mit der Fertigstellung eines Modularen Ergänzungsbaus übergeben und bezogen. Derzeit wird das Schulhauptgebäude mit integrierter Sporthalle gebaut. Die Fertigstellung der Gesamtmaßnahme ist für 2022 geplant.

Abriss und Neubau der Lenau-Grundschule

In der Kreuzberger Nostitzstraße wird bis voraussichtlich 2023 durch die Senatsverwaltung für Stadtentwicklung und Wohnen eine große Maßnahme der Berliner Schulbauoffensive umgesetzt. Der gesamte asbestbelastete Gebäudebestand der Lenau-Grundschule inkl. Sporthalle wird abgerissen.

Im Anschluss wird eine neue vierzügige Grundschule mit dann sechs statt bisher drei Hallenteilen für Sport gebaut. Diese Variante ist wirtschaftlicher als eine Sanierung im Bestand. Der Umzug in die zwei Ausweichstandorte (Lina-Morgenstern-Schule für die Klassenstufen 1 bis 3 und Ferdinand-Freiligrath-Schule für die Klassenstufen 4 bis 6) ist abgeschlossen. An beiden Ausweichstandorten werden dann in den kommenden drei Schuljahren jeweils ca. 200 Schülerinnen und Schüler im Grundschulalter beschult. Die Lenau-Grundschule galt im Gebäudescan von 2016 als schwierigster der drei Großschadensfälle in Friedrichshain-Kreuzberg. Eine temporäre Containermensa für den Standort soll zum neuen Schuljahr in der Gneisenaustraße zur Essensversorgung der Kinder zur Verfügung stehen. Zum neuen Schuljahr im August fusioniert die Lenau-Grundschule mit der Lina-Morgenstern-Schule zu einer Gemeinschaftsschule mit einem durchgängigen Bildungsangebot von Klasse 1 bis 13.



PANKOW

Schulbausanierungsmaßnahmen im Zeitraum der Sommerferien 2020
(und darüber hinaus)

Schul-Nr.	Schulname	Schulbausanierungs Maßnahme	Kosten in €	Finanzierungsquelle	Bemerkungen
03G01	Schule am Hamburger Platz	strukturierte Verkabelung; Sanierung Sporthallenboden	400.000	Eigener Bezirkshaushalt	Sanierungsdauer über Ferien hinaus
03G04	Grundschule an der Marie	Instandsetzung Fenster; strukturierte Verkabelung	775.000	Eigener Bezirkshaushalt	Sanierungsdauer über Ferien hinaus
03G05	Homer-Grundschule	Erneuerung Hausalarm; Elektroanlage; strukturierte Verkabelung	400.000	Eigener Bezirkshaushalt	Sanierungsdauer über Ferien hinaus
03G10	Grundschule am Hohen Feld	Schulcontainer - Herrichten des Baufeldes	2.700.000	SIWA	Sanierungsdauer über Ferien hinaus
03G11	Schule am Falkplatz	Sanierung Aula, Sporthalle, Fassade	410.000	Eigener Bezirkshaushalt	Sanierungsdauer über Ferien hinaus
03G13	Rudolf-Dörrier-Grundschule	Grundinstandsetzung des Gebäudes einschl. Anlagentechnik und Mensa	825.000	Eigener Bezirkshaushalt	
03G18	Picasso-Grundschule	Sanierung Sporthalle	300.000	SchulSP	Sanierungsdauer über Ferien hinaus
		Sanierung Sporthalle	1.000.000	Eigener Bezirkshaushalt	
		Brandschutzertüchtigung Schulgebäude	50.000	Eigener Bezirkshaushalt	
03G24	Grundschule im Panketal	Instandsetzung Fenster, Sanierungsarbeiten Aula	30.000	Eigener Bezirkshaushalt	
03G26	Arnold- Zweig-Grundschule	Schulcontainer - Herrichten des Baufeldes	2.700.000	SIWA	Sanierungsdauer über Ferien hinaus
03G27	Elisabeth- Shaw-Grundschule	Schulcontainer - Herrichten des Baufeldes	2.700.000	SIWA	Sanierungsdauer über Ferien hinaus
03G34	Mendel Grundschule	Dachsanierung	800.000	Eigener Bezirkshaushalt	Sanierungsdauer über Ferien hinaus
03G36	Elisabeth-Christinen-Grundschule	Sanierung Schulgebäude	960.000	SIWA	



Schul-Nr.	Schulname	Schulbausanierung Maßnahme	Kosten in €	Finanzierungsquelle	Bemerkungen
03G44	Georg-Zacharias-Grundschule	energetische Sanierung Sporthalle, 2. BA	1.400.000	SchulSP	Sanierungsdauer über Ferien hinaus
		Sanierung Sporthalle	100.000	Eigener Bezirkshaushalt	
03G45	Grundschule im Hofgarten	Einbau Sportumkleide; Sanierungsarbeiten	525.000	Eigener Bezirkshaushalt	Sanierungsdauer über Ferien hinaus
03S06	Schule am Birkenhof	strukturierte Verkabelung einschl. Hausalarmanlage	505.000	Eigener Bezirkshaushalt	Sanierungsdauer über Ferien hinaus
03S10	Marianne-Buggenhagen-Schule	Sanierung Aufzugsanlage	320.000	Eigener Bezirkshaushalt	Sanierungsdauer über Ferien hinaus
03K05	Heinz-Brandt-Oberschule	Fassadensanierung; Bauwerksabdichtung	900.000	Eigener Bezirkshaushalt	Sanierungsdauer über Ferien hinaus
03K07	Tesla-Schule	Sanierung Dach, Fassade, Fenster, 2. BA	800.000	SchulSP	Sanierungsdauer über Ferien hinaus
		Fassadensanierung; strukturierte Verkabelung	400.000	Eigener Bezirkshaushalt	
03K08	Hagenbeck-Schule	Sanierung Sporthalle	2.606.000	SchulSP	Sanierungsdauer über Ferien hinaus
03K10	Hufeland-Oberschule	Instandsetzungsarbeiten Fenster	25.000	Eigener Bezirkshaushalt	
03Y03	Käthe-Kollwitz-Gymnasium	Sanierungsarbeiten Aula und Verwaltungstrakt	40.000	Eigener Bezirkshaushalt	
03Y04	Heinrich-Schliemann-Gymnasium	Sanierung Vorderhaus	1.145.000	Städtebaulicher Denkmalschutz	Sanierungsdauer über Ferien hinaus
03Y14	Primo-Levi-Gymnasium	Sanierung Sporthalle	450.000	Eigener Bezirkshaushalt	Sanierungsdauer über Ferien hinaus
	Sporthalle Puccinistraße	Sanierung Sporthalle	1.330.000	SchulSP	Sanierungsdauer über Ferien hinaus
		Erweiterung von Schulmensen in div. Schulen, Planung und Vorbereitung	100.000	Eigener Bezirkshaushalt	Sanierungsdauer über Ferien hinaus
		Sanierung von Aufzügen an div. Schulen	100.000	Eigener Bezirkshaushalt	Sanierungsdauer über Ferien hinaus
		Sanierung Grundleitung an diversen Schulen	380.000	Eigener Bezirkshaushalt	Sanierungsdauer über Ferien hinaus
	E-Gouvernement Schulen	diverse Vernetzungsarbeiten	50.000	Eigener Bezirkshaushalt	Sanierungsdauer über Ferien hinaus
Anzahl Schulen		Anzahl Maßnahmen	Summe		
23		32	25.226.000		



//Erweiterung der Jeanne-Barez-Grundschule bis 2021

Am 17. Juni 2020 fand eine gemeinsame Baustellenbegehung des Pankower Bezirksbürgermeisters Sören Benn und des Pankower Bau- und Schulstadtrates Dr. Torsten Kühne mit Senatsbaudirektorin Regula Lüscher und Bildungssenatorin Sandra Scheeres statt. Der Schulstandort im Pankower Ortsteil Französisch-Buchholz erhält einen Erweiterungsbaus, durch den zusätzliche, dringend benötigte Schulplätze geschaffen werden. Die Grundschule können zukünftig 600 Schülerinnen und Schüler besuchen. Sie wird nach Fertigstellung des Erweiterungsbaus im Juli 2021 insgesamt vierzünftig sein. Die Gesamtbaukosten belaufen sich auf rund 26 Mio. Euro. Nach Inbetriebnahme des Neubaus soll dann die Sanierung des Bestandsgebäudes erfolgen, einschließlich der Sportaußen- und Freiflächenanlagen.



Senatorin Sandra Scheeres und Senatsbaudirektorin Regula Lüscher, Baustellenbegehung Jeanne-Barez-Grundschule

Foto: SenBJF



Foto: BA Pankow/Wagnitz

Baustellenbegehung Jeanne-Barez-Grundschule

//Neubau einer Grundschule in der Conrad-Blenkle-Straße 20 – Baustart am 29.06.2020

Am 29. Juni 2020 hat der 2. Bauabschnitt für die Grundschule in der Conrad-Blenkle-Straße 20 begonnen. In den nächsten zwei Jahren entsteht hier ein weiteres Schulgebäude mit Sporthalle und Außenanlagen. Die ersten Monate dienen der Baufeldfreimachung, sodass im Frühjahr 2021 der eigentliche Bau des Schulgebäudes beginnen kann. Der 1. Bauabschnitt mit der Errichtung eines Modulare Ergänzungsbaus mit Mensa und Funktionsräumen wurde bereits zum Schuljahr 2019/2020 fertiggestellt.

Die Kosten für die Maßnahme belaufen sich auf 29 Mio. Euro. Zum Schuljahr 2022/2023 soll die Grundschule fertiggestellt sein und Platz für insgesamt 576 Schülerinnen und Schüler bieten. Sie wird als eine der ersten Schulen im Land Berlin nach dem neuen Raumkonzept des Berliner Lern- und Teamhauses gebaut werden.



Charlottenburg-Wilmersdorf

Schulbausanierungsmaßnahmen im Zeitraum der Sommerferien 2020 (und darüber hinaus)

Schul-Nr.	Schulname	Schulbausanierung Maßnahme	Kosten in €	Finanzierungsquelle	Bemerkungen
04G01	Eichendorff-Grundschule	Sanierung nach Schadstoffuntersuchung	100.000	Eigener Bezirkshaushalt	Ganzjährig, auch außerhalb der Ferien
04G02	Lietzensee-Grundschule	Bodenbelagarbeiten im TRH, Umbau der Hausmeisterwohnung	120.000	Eigener Bezirkshaushalt	Ganzjährig, auch außerhalb der Ferien
04G04	Joan-Miro-Grundschule	Fortführung und Beendigung SchulSP Investiv aus 2019	170.000	Eigener Bezirkshaushalt	Ganzjährig, auch außerhalb der Ferien
04G05	Dietrich-Bonhoeffer-Grundschule	Hydraulischer Abgleich Heizung, Erneuerung RLT Turnhalle	120.000	Eigener Bezirkshaushalt	Ganzjährig, auch außerhalb der Ferien
04G07	Ludwig-Cauer-Grundschule	Hydraulischer Abgleich Heizung und MSR in der Villa	40.000	Eigener Bezirkshaushalt	Ganzjährig, auch außerhalb der Ferien
04G08	Mierendorff-Grundschule	Sanierung Räume, Elektro, 2. BA, Sanierung Dach	500.000	SchulSP	Ganzjährig, auch außerhalb der Ferien



Schul-Nr.	Schulname	Schulbausanierung Maßnahme	Kosten in €	Finanzierungsquelle	Bemerkungen
04G09	Erwin-von-Witzleben-Grundschule	Erneuerung der Warmwasserbereitung der Sporthalle (Trinkwasserhygiene)	100.000	Eigener Bezirkshaushalt	Ganzjährig, auch außerhalb der Ferien
04G12	Schinkel-Grundschule	Fortführung Sanitärstrangsanierung	270.000	Eigener Bezirkshaushalt	Ganzjährig, auch außerhalb der Ferien
04G13	Nehring-Grundschule	Sanierung Fenster, 6. BA, Sanierung Räume, Elektro, Dach	500.000	SchulSP	Ganzjährig, auch außerhalb der Ferien
		Fortführung und Beendigung SchulSP Investiv aus 2019	600.000	Eigener Bezirkshaushalt	
04G15	Charles-Dickens-Grundschule	Herstellung eines zweiten Rettungsweges (Außentreppe aus Stahl)	120.000	Eigener Bezirkshaushalt	Ganzjährig, auch außerhalb der Ferien
04G19	Grundschule am Rüdeshheimer Platz	Bodenbelag, Maler, Ausenanlagen	220.000	Eigener Bezirkshaushalt	Ganzjährig, auch außerhalb der Ferien
04G20	Katharina-Heinroth-Grundschule	Sanierung Räume, Elektro	545.000	SchulSP	Ganzjährig, auch außerhalb der Ferien
		Sanierung Räume, Elektro SchulSP Investiv 2019	560.000	Eigener Bezirkshaushalt	
04G21	Halensee-Grundschule	Erweiterungsbau (Lückenschluss) - Rohbauarbeiten		Investive Maßnahme	Beginn in den Sommerferien, ganzjährig
04G22	Grunewald-Grundschule	Sanierung der Direktorenvilla (Dach)	280.000	Eigener Bezirkshaushalt	Ganzjährig, auch außerhalb der Ferien
04G23	Alt-Schmargendorf-Grundschule	Fortführung und Beendigung SchulSP Konsumtiv aus 2019	600.000	Eigener Bezirkshaushalt	Ganzjährig, auch außerhalb der Ferien
04G24	Carl-Orff-Grundschule	Fortführung der Elektro, Sicherheitsbeleuchtung, Sprachalarmierung und Hausalarm	190.000	Eigener Bezirkshaushalt	Ganzjährig, auch außerhalb der Ferien
04G26	Birger-Forell-Grundschule	Sanierung Elektro, Sicherheitsbeleuchtung, Sprachalarmierung	250.000	Eigener Bezirkshaushalt	Ganzjährig, auch außerhalb der Ferien
04S04	Reinfeld-Schule	Turnhalle: Erneuerung der Trinkwarmwasser-Bereitung	230.000	Eigener Bezirkshaushalt	Ganzjährig, auch außerhalb der Ferien
04S07	Comenius-Schule	Fortführung und Beendigung SchulSP Investiv aus 2019	300.000	Eigener Bezirkshaushalt	Ganzjährig, auch außerhalb der Ferien
		Sanierung Rampe incl. Honorar	150.000	Eigener Bezirkshaushalt	Ganzjährig, auch außerhalb der Ferien
04K02	Friedensburg-Schule	Fortführung der Sanierung Elektrotechnik, Hausalarmanlage und Sprachalarmanlage	300.000	Eigener Bezirkshaushalt	Coronabedingte Bauunterbrechung - Ganzjährig, auch außerhalb der Ferien
04K03	Robert-Jungk-Oberschule	Fortführung Entwässerungskanalarbeiten	250.000	Eigener Bezirkshaushalt	Ganzjährig, auch außerhalb der Ferien
		Fortführung aus 2019; Sanierung der Sporthalle einschl. Trinkwasser und Lüftung, Wärmedämmung der Außenwand, Elektro (Emser Str. 52)	600.000	Eigener Bezirkshaushalt	
04K05	Paula-Fürst-Schule	Umbau Foyer in Aufenthaltsraum	280.000	Eigener Bezirkshaushalt	Ganzjährig, auch außerhalb der Ferien
04K06	Schule am Schloss	Fortführung und Beendigung SchulSP Investiv aus 2019	160.000	Eigener Bezirkshaushalt	Ganzjährig, auch außerhalb der Ferien



Schul-Nr.	Schulname	Schulbausanierung Maßnahme	Kosten in €	Finanzierungsquelle	Bemerkungen
04K07	ISS Wilmersdorf, (ehem. Marienburg-OS)	Fortführung und Beendigung SchulSP Investiv aus 2019	120.000	Eigener Bezirkshaushalt	Ganzjährig, auch außerhalb der Ferien
04K09	Otto-von-Guericke-Oberschule	Sanierung Räume	350.300	SchulSP	Ganzjährig, auch außerhalb der Ferien
		Fortführung und Beendigung SchulSP Investiv aus 2019	125.000	Eigener Bezirkshaushalt	
		Aufstockung der Sporthalle (Rohbauarbeiten)		Investive Maßnahme	
04Y01	Schiller-Oberschule	Erneuerung der Umluftheizungsanlage einschl. Direct Digital Control kleine Halle	190.000	Eigener Bezirkshaushalt	Ganzjährig, auch außerhalb der Ferien
		Fortführung und Beendigung SchulSP Investiv aus 2019	400.000	Eigener Bezirkshaushalt	Ganzjährig, auch außerhalb der Ferien
04Y04	Gottfried-Keller-Gymnasium	Sanierung Sanitär, 2. BA, Sanierung Räume, Elektro, Dach, Einbau eines Übereck Aufzuges im Glasgerüst (Inklusion)	500.000	SchulSP	Ganzjährig, auch außerhalb der Ferien
04Y05	Herder-Gymnasium	Wärmeerzeuger für Trinkwarmwasser, einschl. Duscharmaturen	65.000	Eigener Bezirkshaushalt	Ganzjährig, auch außerhalb der Ferien
		Akustikdeckensanierungen	340.000	Eigener Bezirkshaushalt	
04Y06	Heinz-Berggruen-Gymnasium	Fortführung und Beendigung SchulSP Investiv aus 2019	500.000	SchulSP	Ganzjährig, auch außerhalb der Ferien
		Stahlbetoninstandsetzung, Treppenhäuser	150.000	Eigener Bezirkshaushalt	
04Y07	Friedrich-Ebert-Gymnasium	Fortführung Gerüstbau, Dachdeckung, Elektroarbeiten	300.000	Eigener Bezirkshaushalt	Ganzjährig, auch außerhalb der Ferien
04Y08	Hildegard-Wegscheider-Gymnasium	Fortführung der Gesamtansanierung der Umkleieräume (Gymnastikhalle)	750.000	Eigener Bezirkshaushalt	Ganzjährig, auch außerhalb der Ferien
04Y09	Walther-Rathenau-Gymnasium	Umbau der Trinkwarmwasserbereitung	145.000	Eigener Bezirkshaushalt	Ganzjährig, auch außerhalb der Ferien
		Prallwand, Fenster	50.000	Eigener Bezirkshaushalt	
04Y10	Marie-Curie-Gymnasium	Fortführung Fassadensanierung, Dach und Sonnenschutz, Treppenhäuser	300.000	Eigener Bezirkshaushalt	Ganzjährig, auch außerhalb der Ferien
04Y11	Goethe-Gymnasium	Sanierung Naturwissenschafts-Räume Biologie	180.000	Eigener Bezirkshaushalt	Ganzjährig, auch außerhalb der Ferien
		Fortführung und Beendigung der Fassadensanierung, Dach, Uhrenturm	112.000	Eigener Bezirkshaushalt	
	Gartenarbeitschule, Dillenburg Str. 57	Fortführung Inklusion Barrierefreie Einfahrt	200.000	Eigener Bezirkshaushalt	Ganzjährig, auch außerhalb der Ferien
	Diverse	Nebenarbeiten im Zusammenhang mit Trinkwasserspendern (BWB)	80.000	Eigener Bezirkshaushalt	Ganzjährig, auch außerhalb der Ferien
	Diverse	Duscharmaturen	120.000	Eigener Bezirkshaushalt	Ganzjährig, auch außerhalb der Ferien
	Diverse	Vertrag „Projekt Schulraumverbesserung (SBH)“	100.000	Eigener Bezirkshaushalt	Ganzjährig, auch außerhalb der Ferien
Anzahl Schulen		Anzahl Maßnahmen	Summe		
35		48	12.632.300		



SPANDAU

Schulbausanierungsmaßnahmen im Zeitraum der Sommerferien 2020 (und darüber hinaus)

Schul-Nr.	Schulname	Schulbausanierung Maßnahme	Kosten in €	Finanzierungsquelle	Bemerkungen
05G06	Siegerland-Grundschule	Sanierungsarbeiten	2.385.000	Stadtumbau West	Laufende Baumaßnahme, u. a. Rohbauarbeiten
05G10	Grundschule am Birkenhain	Sanierung Dach Sporthalle	647.901	Kommunalinvestitionsprogramm	Baubeginn ist erfolgt, u. a. Baustelleneinrichtung
05G30	Schule am Grüngürtel	Sanitär-sanierung und Aufzug	333.720	Eigener Bezirkshaushalt	Laufende Baumaßnahme, Fertigstellung voraussichtlich Herbst 2020
05S02	Paul-Moor-Schule	Sanierung Schulgebäude, 2. Bauabschnitt	1.500.000	SchulSP	Laufende Baumaßnahme, 1.OG, u. a. Trockenbau, Maurerarbeiten, Malerarbeiten, Bodenbelagsarbeiten, Fertigstellung voraussichtlich Ende 2021
05S03	Schule am Gartenfeld	Sanierung Gebäude (Räume, Brandschutz, Sanitär), 3. Bauabschnitt	1.000.000	SchulSP	Laufende Baumaßnahme, u. a. Innenwanddämmungsarbeiten, Fertigstellung voraussichtlich Mitte 2021
05K09	Schule am Staakener Kleeblatt	Sanierung Haus 1	1.000.000	SIWA	Laufende Baumaßnahme, u. a. Trockenbau, Verputzarbeiten
		Erweiterung und Umbau	1.400.000	Investitionsprogramm	Laufende Baumaßnahme, u. a. Fassadenarbeiten
Anzahl Schulen		Anzahl Maßnahmen	Summe		
6		8	9.266.621		

// Grundstein für Erweiterungsbau der Wolfgang-Borchert-Schule gelegt

Unter strahlend blauem Himmel wurde am 8. Juni 2020 feierlich der Grundstein für den neuen Erweiterungsbau der Wolfgang-Borchert-Schule gelegt. Der Bau gehört zu den zehn Neubauten, die in einer 1. Tranche der Berliner Schulbauoffensive realisiert werden. Bauträger ist die Senatsverwaltung für Stadtentwicklung und Wohnen, die das Projekt in Amtshilfe für den Bezirk umsetzt.

Bei dem vorangegangenen Wettbewerbsverfahren konnte sich der Entwurf des Kölner Architekturbüros mvm+Starke durchsetzen. Dieser erweitert die Schule durch einen individuell an das Grundstück angepassten Baukörper um eine Mensa und moderne Fachräume und bildet dabei mit den Bestandsgebäuden einen geschützten Hof. So soll die derzeit auf zwei Standorte aufgeteilte Schulgemeinschaft mit rund 600 Schülerinnen und Schülern in einem zeitgemäßen Schulkomplex zusammengeführt werden. Dieser ermöglicht perspektivisch auch die Einführung einer zweizügigen Sekundarstufe II und damit einhergehend das Aufwachsen der Schülerzahlen auf rund 780. Mit der Fertigstellung des Vorhabens ist Ende 2021 zu rechnen, sodass ein Nutzungsbeginn Anfang 2022 in Aussicht steht. Die Kosten liegen bei rund 22,2 Mio. Euro.



Foto: BA Spandau

v.l.n.r.: Klaus-Dieter Weltring, Generalplaner ARGE M4, Nevzat Köstek, Geschäftsführender Gesellschafter des Generalunternehmers Firma BATEG, Helmut Kleebank, Bezirksbürgermeister von Spandau, Sandra Scheeres, Senatorin für Bildung, Jugend und Familie, und Katrin Lompscher, bis August 2020 Senatorin für Stadtentwicklung und Wohnen



// Baubegleitende Ausschüsse zu zwei HOWOGE-Vorhaben gestartet

An insgesamt drei Spandauer Schulstandorten sind derzeit Großsanierungsvorhaben durch die HOWOGE geplant. An der B.-Traven-Gemeinschaftsschule und am Campus Spektefeld, zu dem die Martin-Buber-Oberschule und die Grundschule im Beerwinkel gehören, fanden Mitte Juni die Auftaktveranstaltungen der baubegleitenden Ausschüsse statt, die eine wichtige Säule der Partizipation im Schulbau bilden. Bei diesen ersten Terminen präsentierten die jeweils beauftragten Generalplanenden gegenüber Vertretungen der betreffenden Schulgemeinschaft, des Bezirksamts, der schulischen Gremien sowie der HOWOGE die Ergebnisse ihrer baufachlichen und schulischen Bestandsaufnahmen und gaben

einen Überblick über den aktuellen Planungsstand der beiden Vorhaben. Für die B.-Traven-Gemeinschaftsschule, deren Gebäudestruktur aus unterschiedlichen Baujahren stammt, zeichnet sich derzeit ein kombiniertes Vorhaben aus Sanierung und Erweiterung ab. Notwendig ist die Kapazitätserweiterung des Standortes insbesondere mit Blick auf das Aufwachsen der Primarstufe. Zugleich soll durch die Umgestaltung der Schulanlage ein stimmiges Gesamtbild entstehen.

Auch am Campus Spektefeld sind umfangreiche Sanierungsarbeiten sowie die energetische Ertüchtigung der bestehenden Schulgebäude vorgesehen. Insgesamt soll der architektonische Charakter der beiden benachbarten Schulen erhalten bleiben und durch erweiternde Baumaßnahmen bedarfsgerecht ergänzt werden.



STEGLITZ-ZEHLENDORF

Schulbausanierungsmaßnahmen im Zeitraum der Sommerferien 2020 (und darüber hinaus)

Schul-Nr.	Schulname	Schulbausanierung Maßnahme	Kosten in €	Finanzierungsquelle	Bemerkungen
06G04	Erich-Kästner-Grundschule	Sanierung Wasserschäden Verbindergang	150.000	Eigener Bezirkshaushalt	Baubeginn Sommerferien 2020
06G05	Conrad-Grundschule	Sanierung Flachdach Schulgebäude und Umkleide Sporthalle	450.000	Eigener Bezirkshaushalt	Baubeginn Mitte Juni 2020
		Sanierung Prallschutz Sporthalle	100.000	Eigener Bezirkshaushalt	Baubeginn Ende Juni 2020
06G10	Grundschule am Buschgraben	Außenanlagen, Sanierung Laufbahn	200.000	Eigener Bezirkshaushalt	Baubeginn Ende Juni 2020, Fertigstellung spätestens Herbstferien
06G14	Sachsenwald-Grundschule	Malerarbeiten Treppenhäuser, MUR	40.000	Eigener Bezirkshaushalt	Baubeginn Sommerferien 2020
06G22	Giesensdorfer Grundschule	Erweiterungsbau	4.421.000	Investitionsprogramm	Baubeginn 4/20, Fertigstellung 2021
		Containeranlage, zweigeschossig	1.647.000	SIWA	Im Ausbau, vorauss. Juni 2020
06G23	Kronach-Grundschule	Mobile Unterrichtsräume (MUR)	1.300.000	Eigener Bezirkshaushalt	Fertigstellung Ende August 2020
06G24	Grundschule unter den Kastanien	Sanierung Fenster	1.200.000	SchulSP	Baubeginn Sommerferien 2020
06G26	Käthe-Kruse Grundschule	Containeranlage, zweigeschossig	1.709.000	SIWA	Beauftragt, Fertigstellung August 2020
06G30	Mercator Grundschule	Containeranlage, eingeschossig	1.360.000	SIWA	Beauftragt, Fertigstellung August 2020
06G31	Grundschule an der Bäke	Schulhof	235.000	Eigener Bezirkshaushalt	Fertigstellung Sommerferien
06G33	Friedrich-Drake-Grundschule	Schulhof	350.000	Eigener Bezirkshaushalt	Baubeginn Anfang Juli, Fertigstellung Oktober 2020
06G34	34.Grundschule	div. Sanierungen Schulgebäude	400.000	Eigener Bezirkshaushalt	Baubeginn Sommerferien 2020
06K11	Anna-Essinger-Gemeinschaftsschule	Sportplatz	450.000	Eigener Bezirkshaushalt	Baubeginn Sommerferien 2020



Schul-Nr.	Schulname	Schulbausanierung Maßnahme	Kosten in €	Finanzierungsquelle	Bemerkungen
06K29	Grundschule am Karpfenteich	Sporthalle	7.000.000	Investitionsprogramm	Fertigstellung Ende 2020
06S01	Pestalozzi-Schule	Sanierung Dachflächen Haupthaus	400.000	Eigener Bezirkshaushalt	Baubeginn August 2020
06Y03	Arndt-Gymnasium Dahlem	Brandschutzmaßnahmen, 2. Bauabschnitt	100.000	SchulSP	Baubeginn Sommerferien 2020
Anzahl Schulen		Anzahl Maßnahmen	Summe		
16		18	21.512.000		

// Erster Bauabschnitt des Beethoven-Gymnasiums übergeben

Am 07. Juli 2020 war es soweit, der 1. Bauabschnitt des Beethoven-Gymnasiums in Lankwitz konnte dem Schulamt zur Nutzung übergeben werden. In diesem Bauabschnitt finden sich allgemeine Klassen- und Lehrerzimmer, Sanitärräume sowie neue Fachräume für Biologie und Chemie. Der rundum sanierte 70er-Jahre-Bau kann nun beispielsweise mit komplett saniertem Blitz- und Brandschutz, komplett erneuerter TGA sowie einem sanierten Dach aufwarten. Auch die Schüler- und Lehrer-WCs wurden umfassend erneuert.



Foto: BA Steglitz-Zehlendorf

Die Ausrichtung auf moderne Unterrichtskonzepte und helle, einladende Räumlichkeiten machen das Gebäude für Schülerinnen und Schüler, das Lehrerkollegium und Eltern zu einer Unterrichtsstätte, welche man gern besucht.

Die intensive Zusammenarbeit aller Beteiligten ermöglichte es, die dreijährigen Bauarbeiten im laufenden Betrieb umzusetzen und ein Schulgebäude zu schaffen, welches in Ausstattung und Qualität einem Neubau in nichts nachsteht.

// Grundschule am Königsgraben

Am 06. April 2020 wurde an der Grundschule am Königsgraben in der Gallwitzallee 136, im Beisein von Bezirksbürgermeisterin Cerstin Richter-Kotowski und Bezirksstadträtin Maren Schellenberg nach nur gut vier Monaten Bauzeit ein Containerbau eingeweiht.

Im Rahmen der Berliner Schulbauoffensive entstand in unmittelbarer Nähe zum 1954 gebauten Altbau ein hochwertig und optisch ansprechender zweigeschossiger Neubau, bei dem es sich um eine Übergangs-

lösung handelt, bis ein modularer Ergänzungsbau (MEB) in Holzbauweise bezugsfertig ist. Er beherbergt insgesamt vier Klassenzimmer und vier Horträume auf zwei Etagen für ca. 200 Schülerinnen und Schüler. Die hellen und luftigen Räume sind mit Smartboards ausgestattet. Die Treppen sind freischwebend, wodurch Vibrationen vermieden werden. Bei entsprechender Sonneneinstrahlung regulieren sich die Jalousien automatisch. Das Erdgeschoss ist barrierefrei und es gibt eine Behindertentoilette. Ein ansprechender Anstrich der Wände und die Farbgebung der Lino-leumböden (Ockergelb im Erdgeschoss, ein Orange-Rot-Ton im Obergeschoss) tragen zum Wohlfühlen bei.

Bezirksstadträtin Maren Schellenberg führt dazu aus: „Ich freue mich über die schnelle Fertigstellung dieses Schulgebäudes und bin davon überzeugt, dass in diesem hochwertigen Containerbau für die Schülerinnen und Schüler ein angenehmes Lernen und Arbeiten möglich sein wird.“

Bezirksbürgermeisterin Cerstin Richter-Kotowski ergänzt: „Dieser Neubau ist ein sehr positives Beispiel dafür, dass auch in den derzeit schwierigen Zeiten der Corona-Pandemie im Zeitplan weitergearbeitet und der Bau fertiggestellt werden konnte. Mein Dank dafür gilt allen Beteiligten! Ich freue mich sehr darüber, dass nun die Grundschule am Königsgraben steigende Schülerzahlen in dem Gebiet abfedern kann. Dieser Neubau war dringend erforderlich, da man aufgrund mehrerer Lankwitzer Neubaugebiete in der Nähe mittelfristig mit einem deutlichen Anwachsen der Schülerzahlen rechnet. Mit dieser ersten Baumaßnahme ist die Grundschule am Königsgraben gut auf diesen Zuwachs vorbereitet.“

Quelle: Pressemitteilung vom 06.04.2020



Foto: BA Steglitz-Zehlendorf



TEMPELHOF-SCHÖNEBERG

Schulbausanierungsmaßnahmen im Zeitraum der Sommerferien 2020
(und darüber hinaus)

Schul-Nr.	Schulname	Schulbausanierung Maßnahme	Kosten in €	Finanzierungsquelle	Bemerkungen
07G01	Spreewald-Grundschule	Sicherung Schulgelände, Sanierung Attika	69.300	Eigener Bezirkshaushalt	Neue Maßnahmen, begonnen
07G02	Finow-Grundschule	Sanierung Klassenräume	30.200	Eigener Bezirkshaushalt	Fortlaufende Maßnahme aus 2019
07G05	Havelland-Grundschule	Sanierung Hortgebäude, Verbindergang	107.100	Eigener Bezirkshaushalt	Fortlaufende Maßnahme aus 2019
07G12	Scharmütelsee-Grundschule	Einfriedung	8.800	Eigener Bezirkshaushalt	Fortlaufende Maßnahme aus 2019
07G13	Neumark-Grundschule	Vorgezogene Maßnahmen	15.100	Eigener Bezirkshaushalt	Neue Maßnahmen, begonnen
07G19	Paul-Simmel-Grundschule	Sanierung Grenzmauer	56.700	Eigener Bezirkshaushalt	Neue Maßnahmen, in Vorbereitung
07G22	Paul-Klee-Grundschule	Sanierung Toilettenstrang	56.700	Eigener Bezirkshaushalt	Fortlaufende Maßnahme aus 2019
07G24	Tempelherren-Grundschule	Sicherheitsbeleuchtung	7.600	Eigener Bezirkshaushalt	Neue Maßnahmen, begonnen
07G28	Kiepert-Grundschule	Fassadensanierung MUR	94.500	Eigener Bezirkshaushalt	Fortlaufende Maßnahme aus 2019
07G34	Marienfelder Schule	Flankierende Arbeiten zur Grundinstandsetzung	138.600	Eigener Bezirkshaushalt	Fortlaufende Maßnahme aus 2019
07K03	Gustav-Heinemann-Ober- schule	Sporthalle Regenentwässerung	81.900	Eigener Bezirkshaushalt	Fortlaufende Maßnahme aus 2019
07K04	Theodor-Haubach-Ober- schule	Flure u. Klassenräume	18.900	Eigener Bezirkshaushalt	Neue Maßnahmen, begonnen
07K06	Georg-von-Giesche-Ober- schule	Grundinstandsetzung	173.900	Eigener Bezirkshaushalt	Fortlaufende Maßnahme aus 2019
07K07	Johanna-Eck-Schule, Außenanlage	Außenanlagen	22.700	Eigener Bezirkshaushalt	Fortlaufende Maßnahme aus 2019
07K10	Friedrich-Bergius-Schule	diverse Instandsetzungen	15.100	Eigener Bezirkshaushalt	Fortlaufende Maßnahme aus 2019
07K13	Schule am Berlinickeplatz	div. Instandsetzungs- maßnahmen	18.900	Eigener Bezirkshaushalt	Fortlaufende Maßnahme aus 2019
07Y03	Rheingau-Oberschule	Sanierung Sporthalle	214.200	Eigener Bezirkshaushalt	Fortlaufende Maßnahme aus 2019
		Sanierung Zaunanlage	18.900	Eigener Bezirkshaushalt	Fortlaufende Maßnahme aus 2019
	Alle Schulen	Gefahrenabwehr/Wartungen	604.700	Eigener Bezirkshaushalt	Fortlaufende Maßnahme aus 2019
	Div. Schulen	Maßnahmen des Energiema- nagements	31.500	Eigener Bezirkshaushalt	Fortlaufende Maßnahme aus 2019
Anzahl Schulen		Anzahl Maßnahmen	Summe		
17		20	1.785.300		



// Sanierung und Erweiterung der Luise-Henriette-Schule, Germaniastraße

Anlässlich des Newsletter 1/2020 wurde bereits über das Ergebnis des „Kunst am Bau“ – Wettbewerbes für die Luise-Henriette-Schule berichtet. Mit einem Gesamtkostenrahmen von 20,7 Mio. Euro befinden sich die 2018/19 begonnen Bauarbeiten im Zeitplan, trotz der typischen Unwägbarkeiten eines denkmalgeschützten Hauses.

Als öffentliche Institution gehört die Luise-Henriette-Schule zu den traditionsreicheren Gymnasien in Berlin. Ungeachtet der kriegsbedingten Substanzverluste entfaltet dieses im Jahre 1914 nach den Plänen des Architekten Fritz Bräuning errichteten Gebäudes allein aufgrund seiner architektonischen Qualität eine stadtbildprägende Wirkung im historischen Zentrum des Ortsteiles Tempelhof.

Bereits vor Beginn der Berliner Schulbauoffensive leitete der Bezirk Voruntersuchungen und Kostenermittlungen ein, denn ein fortschreitender Schwammbefall des Dachstuhles, Brandschutzdefizite und schließlich auch schulfunktionale Einschränkungen erforderten konsequentes Handeln.

Zur Vermeidung von Konflikten zwischen den Anforderungen eines alltäglichen Schulbetriebes und einem möglichst wirtschaftlichen Bauablauf wurde die gesamte Luise-Henriette-Schule an den Ausweichstandort der ehemaligen Hermann-Köhl-Oberschule an der Kurfürstenstraße in Berlin-Mariendorf temporär ausgelagert. Zuvor hatte dieses Gebäude bereits als „Drehscheibe“ für die Carl-Sonnenschein-Grundschule gedient, während auch hier das eigentliche Stammgebäude einer Grundsanierung unterzogen wurde.

Die notwendigen Sanierungs- und Umbaumaßnahmen bedingen eine hohe Eingriffstiefe, denn allein aus Gründen der Standsicherheit musste der Seitenflügel mit Sporthalle und Aula vollständig abgerissen werden. Ferner ist der gesamte hölzerne Dachstuhl zwischenzeitlich durch einen neuen Dachstuhl innerhalb der alten Kubatur ersetzt worden.

Die Notwendigkeit dieser massiven bautechnischen Intervention eröffnete jedoch auch die Möglichkeit zur Schaffung von zusätzlichen Programmflächen im bisher nicht ausgebauten Dachraum und im Souterrain sowie einer Optimierung von pädagogischen bzw. schulfunktionalen Anforderungen. Während des Planungsprozesses verdeutlichte sich das große Entwicklungspotenzial dieses über 100 Jahre alten Gebäudes vor dem Hintergrund der funktionalen Anforderungen eines aktuellen Programmes für ein vierzügiges Gymnasium.

Sowohl der Schulträger als auch die Schulgemeinschaft freuen sich auf die Wiederinbetriebnahme des historischen Stammgebäudes in Tempelhof, voraussichtlich im Jahre 2022! Übrigens wird das Schulgebäude an der Kurfürstenstraße danach ein weiteres Mal als Ausweichstandort für nunmehr eine andere auszulagernde Schule dienen müssen.



Foto: Architekten Hagemann und Liss

Ansicht Germaniastraße



Foto: Dipl.-Ing. Thomas Rothe

Abbruch Dachstuhl



Foto: Dipl.-Ing. Thomas Rothe

Neuer Dachstuhl



NEUKÖLLN

Schulbausanierungsmaßnahmen im Zeitraum der Sommerferien 2020
(und darüber hinaus)

Schul-Nr.	Schulname	Schulbausanierung Maßnahme	Kosten in €	Finanzierungsquelle	Bemerkungen
08G02	Theodor-Storm-Grundschule	Sanierung Altbau (Einbau Rauchschutztüren, Anstrich Sporthalle, Flure, Akustik)	400.000	Eigener Bezirkshaushalt	Einbau Rauchschutztüren in den Sommerferien
08G03	Hans-Fallada-Schule	Sanierung Sanitär, Dach, Fassade, Innenausbau	1.800.000	Kommunalinvestitionsprogramm	Die Baumaßnahme läuft bereits
08G05	Elbe-Schule	Sanierung der gesamten Schule	1.610.000	Städtebauliche Sanierungs- und Entwicklungsmaßnahmen	Die Baumaßnahme läuft seit 2018
08G06	Karl-Weise-Schule	Sanierung des Naturwissenschaftsbereichs	60.000	Eigener Bezirkshaushalt	Wird in den Sommerferien ausgeführt
08G08	Karlgarten-Schule	Sanierung der Dächer einschl. Entwässerung (Altbau)	420.000	Eigener Bezirkshaushalt	Evtl. Beginn mit Abbruch in den Sommerferien
08G09	Regenbogen Schule	Sonnenschutz und Sanierung Fassade	27.000	Eigener Bezirkshaushalt	Fassadengerüst und außenliegender Sonnenschutz in den Sommerferien
08G15	Hermann-Sander-Schule	Sanierung der Ziegeldacheindeckung einschl. Ertüchtigung Tragwerk	60.000	Eigener Bezirkshaushalt	Laufende Baumaßnahme
08G16	Hugo-Heimann-Grundschule	Sanierung des Daches infolge von Starkregen	595.000	Eigener Bezirkshaushalt	Dachsanierung in den Sommerferien
08G20	Sonnen-Grundschule	Sanierung Dach und Sonnenschutz	250.000	Eigener Bezirkshaushalt	Schadstoffsanierung und Fertigstellung Sonnenschutz in den Sommerferien und darüber hinaus
08G24	Schule am Teltowkanal	Sanierung Sanitär, 2. BA	393.648	SchulSP	Arbeiten sind bis zu den Sommerferien (fast) abgeschlossen
08G25	Michael-Ende-Schule	Sanierung Umkleiden u. Duschen sowie Decken- u. Schadstoffsanierung, ebenso Sanierung Bodenbeläge, Malerarbeiten sowie Sanierung Grün- u. Flachdach	315.000	Eigener Bezirkshaushalt	Dachsanierung Beginn ab Ende der Sommerferien, alle anderen Maßnahmen sind abgeschlossen
08G26	Christoph-Ruden-Schule	Sanierung Boden + Fenster (Hauptgeb.), Sanierung Flachdach (VHS-Geb.)	777.000	Eigener Bezirkshaushalt	Flachdachsanierung (Gerüststellung) und Schadstoffsanierung; Beginn mit den Sommerferien
08G29	Wetzlar-Schule	Dachsanierung	300.000	Eigener Bezirkshaushalt	Evtl. Beginn am Ende der Sommerferien
		Akustik in der Mensa	30.000	Eigener Bezirkshaushalt	Ausführung in den Sommerferien
08G35	Schule in der Köllnischen Heide	Sanierung Essensausgabe + Sanitärräume	424.690	Kommunalinvestitionsprogramm	Evtl. Baubeginn Sanitärräume (Schadstoffsanierung)
		Sanierung Bodenbeläge	35.000	Eigener Bezirkshaushalt	Ausführung in den Sommerferien
08S07	Schule am Bienwaldring	Brandschutzmaßnahmen, Schaffung Barrierefreiheit (Aufzug)	1.600.000	SchulSP	Die Baumaßnahme läuft bereits



Schul-Nr.	Schulname	Schulbausanierung Maßnahme	Kosten in €	Finanzierungsquelle	Bemerkungen
08S08	Schilling-Schule	Sanierung Sanitär, Brandschutz, Barrierefreiheit, Schwimmbekken, 2. BA	1.000.000	SchulSP	Die Baumaßnahme läuft bereits und geht bis zum Ende des Jahres
08K04	Heinrich-Mann-Schule	Sanierung der ehem. Flüchtlingsunterkunft	4.000.000	Kommunalinvestitionsprogramm	Die Baumaßnahme läuft bereits
08K05	Clay-Schule	Sanierung der ehem. Flüchtlingsunterkunft	4.000.000	Kommunalinvestitionsprogramm	Die Baumaßnahme läuft bereits
08K06	Fritz-Karsen-Schule	Sanierung Sanitär, Dach, Fassade, Fenster, Brandschutzmaßnahmen, Schaffung Barrierefreiheit, 2. BA	1.775.219	SchulSP	Die Baumaßnahme läuft bereits und geht bis zum Ende des Jahres
		Sanierung Auladach und Dach BT2 (ohne Sanitär und „Moritz“)	1.000.000	Kommunalinvestitionsprogramm	Die Baumaßnahme läuft bereits
08K13	Gemeinschaftsschule Campus Efeuweg	Schülerweiterungsgebäude, Bibliothek	1.000.000	SIWA	Bauleistungen laufen zur Zeit
08Y02	Albert-Schweitzer-Schule	Dach-Sanierung und Jalousien-Instandsetzung	365.000	Eigener Bezirkshaushalt	Dachsanierung, Gerüstarbeiten, Schadstoffsanierung Raum Verwaltungsstelle; Beginn in den Sommerferien
Anzahl Schulen		Anzahl Maßnahmen	Summe		
21		24	22.237.557		

// Sonnen-Grundschule: Modularer Ergänzungsbau eingeweiht

Am 3. Juni 2020 wurde der Modulare Ergänzungsbau im Beisein von Bildungssenatorin Sandra Scheeres, Bezirksbürgermeister Martin Hikel, Schulstadträtin Karin Korte und Schulleiterin Karoline Pocko Moukoury feierlich eingeweiht. Der Termin fand gemäß den geltenden Hygiene- und Abstandsregeln in kleinstem Kreise statt.

Der Ergänzungsbau wurde in konventioneller Bauweise erstellt. Auf insgesamt drei Etagen stehen 16 Allgemeine Unterrichtsräume mit je ca. 60 qm, 10 Gruppenräume mit je ca. 25 qm, je ein Stützpunkt und Aufenthaltsraum für Lehrerinnen und Lehrer, eine Mensa mit ca. 170 qm sowie eine Ausgabeküche mit ca. 40 qm zur Verfügung. Zur Standardausstattung gehören auch Interaktive Displays, um einen zeitgemäßen Unterricht zu gewährleisten. Der MEB ermöglicht jetzt den schrittweisen Aufwuchs der Grundschule zur Vierzügigkeit in allen Klassenstufen. Damit können in den kommenden vier Jahren bis zu 576 Schülerinnen und Schüler hier lernen, statt wie bisher 355 Kinder. Das Gebäude wurde im Rahmen der Schulbauoffensive in einjähriger Bauzeit durch die Senatsverwaltung für Stadtentwicklung und Wohnen für den Bezirk Neukölln realisiert. Die Senatsverwaltung für Bildung, Jugend und Familie ist Bedarfsträgerin. Die Kosten betragen 5,25 Millionen Euro.



Grußwort Sandra Scheeres, Martin Hikel (2. v. rechts), Karin Korte (2. v. links), Karoline Pocko Moukoury (rechts)



TREPTOW-KÖPENICK

Schulbausanierungsmaßnahmen im Zeitraum der Sommerferien 2020
(und darüber hinaus)

Schul-Nr.	Schulname	Schulbausanierung Maßnahme	Kosten in €	Finanzierungsquelle	Bemerkungen
09Gn01	Grundschule Keplerstraße	Wiederinbetriebnahme Schulgebäude		SIWA	
09G03	Müggelschlößchen-Schule	Reaktivierung eines Schulgebäudes		SIWA	Ganzjährige Maßnahme
09G07	Schule an der alten Feuerwache	Restleistungen Brandschutzmaßnahmen, Fertigstellung und Sanierung Aula	150.000	Eigener Bezirkshaushalt	Ganzjährige Maßnahme
09G09	Heide Schule	Erneuerung Elektro, Schwachstrom, Brandschutz, barrierefreie Erschließung	1.200.000	Eigener Bezirkshaushalt	Ganzjährige Maßnahme
09G11	Schule am Pegasussee	Bauvorbereitende Maßnahmen für Errichtung Interimslösung und Anbau; Tiefbauarbeiten und Grundleitungen			
		Sanierung Klassenräume Hort	15.000	Eigener Bezirkshaushalt	
09G13	Schule am Altglienicker Wasserturm	Fassade Schule, Restleistungen Sockelbereich und Instandsetzung Außentreppen	450.000	Eigener Bezirkshaushalt	Ganzjährige Maßnahme
		Komplettsanierung Sporthalle, Restleistungen Sanitär	625.000	Kommunalinvestitionsprogramm	Ganzjährige Maßnahme
09G15	Schule am Mohnweg	Einbau von Akustikdecken	50.000	Eigener Bezirkshaushalt	
09G20	Müggelheimer-Schule	Sonnenschutz Container	20.000	Eigener Bezirkshaushalt	
09G22	Schule an der Wuhlheide	Sonnenschutz Container	20.000	Eigener Bezirkshaushalt	Ganzjährige Maßnahme
		Schadstoffsanierung Rohrisolierung	40.000	Eigener Bezirkshaushalt	
09G23	Hauptmann von Köpenick Schule	Toilettencontainer Umkleide	40.000	Eigener Bezirkshaushalt	Ganzjährige Maßnahme
09G24	Müggelsee-Schule	Vorbereitende Maßnahmen Modulare Ergänzungsbauten und Klassenraumcontainer	100.000	Eigener Bezirkshaushalt	Ganzjährige Maßnahme
09G26	Schule an den Püttbergen	Sanierung Dach und Fassade	2.050.000	Kommunalinvestitionsprogramm	Ganzjährige Maßnahme
09G27	Friedrichshagener Schule	Sanierung Grundleitungen und Umverlegung Fernwärmeleitung	250.000	Eigener Bezirkshaushalt	Ganzjährige Maßnahme
		Erneuerung Elektro, Schwachstrom, Brandschutz	700.000	Eigener Bezirkshaushalt	
		Bauvorbereitende Maßnahmen für Investmaßnahme; Tiefbauarbeiten und Grundleitungen	80.000	Eigener Bezirkshaushalt	
09G29	Schmöckwitzer Insel-Schule	Umverlegung Heiz- und Elektrotrasse	75.000	Eigener Bezirkshaushalt	Ganzjährige Maßnahme
09S06	Schule am Wildgarten	Sanierung Sanitäranlagen	300.000	Eigener Bezirkshaushalt	Ganzjährige Maßnahme
		Komplettsanierung Schulgebäude	1.700.000	Kommunalinvestitionsprogramm	
09K01	Merian-Schule; Filiale Mittelheide	Komplettsanierung Gebäude, Restleistungen Fassade und Kellergeschoss	220.000	SchulSP	Ganzjährige Maßnahme



Schul-Nr.	Schulname	Schulbausanierung Maßnahme	Kosten in €	Finanzierungsquelle	Bemerkungen
09K03	Fritz Kühn Schule	Sanierung Wasser und Abwasserleitung	50.000	Eigener Bezirkshaushalt	
		Sanierung Aula einschl. Dach	490.000	Eigener Bezirkshaushalt	Ganzjährige Maßnahme
09K07	Sophie-Brahe-Schule	Komplettsanierung Schulgebäude Filiale Willi Sänger Str. 1	950.000	SIWA	Ganzjährige Maßnahme
		Sanierung Sporthalle; Filiale Willi Sänger Str. 1	300.000	Eigener Bezirkshaushalt	
		Sanierung Naturwissenschaftliche Räume, Am Plänterwald	100.000	Eigener Bezirkshaushalt	
09K09	Grünauer Gemeinschaftsschule	Grundstücksentw./Schmutzwasser/Fettabscheider	140.000	Eigener Bezirkshaushalt	Ganzjährige Maßnahme
		Telefonanlage gesamter Campus	100.000	Eigener Bezirkshaushalt	
09Y05	Alexander-von-Humboldt-Gymnasium	Heizungsanlage, Grundleitungen, Stränge, Brandschutzertüchtigung	700.000	Eigener Bezirkshaushalt	Ganzjährige Maßnahme
09Y06	Gerhart Hauptmann Schule	Sanierung Aula	500.000	Eigener Bezirkshaushalt	Baubeginn 07/2020 , Bauende 05/ 2021
09Y10	Gebrüder-Montgolfier-Gymnasium	Einbau Brandschutztüren	40.000	Eigener Bezirkshaushalt	Ganzjährige Maßnahme
09Y11	Emmy-Noether-Gymnasium	Einbau Fettabscheideranlage	135.000	Eigener Bezirkshaushalt	Ganzjährige Maßnahme
	Kolleg Treptow Köpenick	Erneuerung Elektro, Schwachstrom, Brandschutz	609.500	Eigener Bezirkshaushalt	Ganzjährige Maßnahme
	Luisenstr. 16	Umbau und Sanierung Gesamtgebäude einschl. SIBUZ und Außenanlagen, Restleistungen	500.000	SIWA/eigener Bezirkshaushalt	Ganzjährige Maßnahme
Anzahl Schulen		Anzahl Maßnahmen	Summe		
23		35	12.699.500		



MARZAHN-HELLERSDORF

Schulbausanierungsmaßnahmen im Zeitraum der Sommerferien 2020
(und darüber hinaus)

Schul-Nr.	Schulname	Schulbausanierung Maßnahme	Kosten in €	Finanzierungsquelle	Bemerkungen
10G10	Peter-Pan Grundschule	Sanierung der Sporthalle	2.358.653	Kommunalinvestitionsprogramm	Maßnahmenbeginn vor den Osterferien; Ansatz verausgabter Mittel für Sommerferien nicht bestimmbar
10G14	Grundschule unter dem Regenbogen	Sanierung Sporthalle	2.462.393	Kommunalinvestitionsprogramm	
10G16	Grundschule Habichtshorst	Containeraufstellung	1.900.000	Eigener Bezirkshaushalt	Umsetzung begann vor den Sommerferien und soll in den Sommerferien fertig gestellt werden
10G17	Beatrix-Potter-Grundschule	Sporthalle- Erneuerung Linierung	10.000	Baul. Unterhaltung	Umsetzung in den Sommerferien
10G22	Kolibri-Grundschule	Umbau und Kapazitätserweiterung Küchen-und Mensabereich	1.520.000	Investitionsprogramm	Maßnahmenbeginn vor den Osterferien; Ansatz verausgabter Mittel für Sommerferien nicht bestimmbar
10G25	Grundschule am Schleipfuhl	Containeraufstellung	2.800.000	Eigener Bezirkshaushalt	Umsetzung begann vor den Sommerferien und soll in den Sommerferien fertig gestellt werden
10G28	Grundschule am Hollerbusch	Fenster, - und Dachsanierung	550.000	Eigener Bezirkshaushalt	Umsetzung begann vor den Sommerferien und dauert darüber hinaus an
10G33	Ulmen Grundschule	Umbau Mensa; Speisecontainer	1.100.000	Eigener Bezirkshaushalt	Umsetzung begann vor den Sommerferien und dauert darüber hinaus an
10S08	Schule am Mummelsoll	Klassenräume EG (5.Stück)	96.496	Eigener Bezirkshaushalt	Umsetzung begann vor den Sommerferien und dauert darüber hinaus an
10K01	Robert-Virchow Oberschule	Sanierung Sporthallenboden	200.000	Eigener Bezirkshaushalt	Umsetzung begann vor den Sommerferien und soll in den Sommerferien fertig gestellt werden
10K10	Wolfgang-Amadeus-Mozart-Schule	Brandschutz und Sanitärsanierung, Dach, Fenster	5.777.000	SchulSP/Kommunalinvestitionsprogramm	Maßnahmenbeginn vor den Osterferien; Ansatz verausgabter Mittel für Sommerferien nicht bestimmbar
10Y11	Melanchthon-Gymnasium	Sanierung MUR's	3.620.000	Eigener Bezirkshaushalt	
Anzahl Schulen		Anzahl Maßnahmen	Summe		
12		12	22.394.542		



LICHTENBERG

Schulbausanierungsmaßnahmen im Zeitraum der Sommerferien 2020
(und darüber hinaus)

Schul-Nr.	Schulname	Schulbausanierung Maßnahme	Kosten in €	Finanzierungsquelle	Bemerkungen
11S07	Carl-von-Linné-Schule	2. Bauabschnitt Fenstersanierung	311.000	Eigener Bezirkshaushalt	2019 war 1. BA mit 600.000 €
11K08	George-Orwell-Schule	Umbau Sekretariatsbereich	140.000	Eigener Bezirkshaushalt	Räume neu aufgeteilt: Arbeits- und Nutzungszeit verbessern; Verbesserung Akustik, Platz für Verwaltungsleitung und neue Teeküche
11G17	Brodowin-Schule	Sanierung Kleinspielfeld	112.000	Eigener Bezirkshaushalt	Kunststoffbelag erneuern (Löcher und Wurzeln beseitigen)
11Y05	Hans-und-Hilde-Coppi-Schule	Komplettsanierung Erneuerung beider Dachstühle im Altbau I (1937) und Altbau I (1963), Neubau Mensa und Aufzug	11.000.000	SchulSP, gezielte Zuweisung an die Bezirke	Baubeginn Anfang 2020 – Fertigstellung geplant für Ende 2023
11G07	Hermann-Gmeiner-Schule	Innensanierung und energetische Sanierung Haus 2	6.000.000	Zuweisung an die Bezirke	Baubeginn im April 2019 – Fertigstellung gegen Ende 2020
11Y10	Manfred-von-Ardenne-Gymnasium	Grundinstandsetzung Schulgebäude und Sporthalle inklusive Außenanlagen, Ergänzung um Gebäude mit zentralem Eingangsbereich, großer Mensa, Mehrzweckbereich, Küche und Aufzug	25.000.000	noch nicht zugeordnet	Baubeginn Frühjahr 2020 – Fertigstellung Sommer 2022
Anzahl Schulen		Anzahl Maßnahmen	Summe		
6		6	42.563.000		

// Grundsteinlegung für Schulneubau in Lichtenberg 2020

In der Wartiner Straße 1-3 wurde am 9. April 2020 der Grundstein für einen weiteren Neubau gelegt, in kleinstem Rahmen und unter Einhaltung der damals erforderlichen Abstandsregelungen. Am Standort entsteht eine Integrierte Sekundarschule für bis zu 725 Schülerinnen und Schüler mit Gymnasialzweig, also fünf Klassen je Altersgruppe in der Sekundarstufe I (Kl. 7-10) sowie je drei Klassen in der Sekundarstufe II (Kl. 11-13). Der Kapazitätswachstum beträgt bis zu 500 Plätze. Im Bauvorhaben enthalten ist die Errichtung einer Dreifeldsporthalle, die am späten Nachmittag sowie abends und am Wochenende den Sportvereinen zur Verfügung stehen wird. Ausgehend von der derzeitigen Bauzeitenplanung ist die Eröffnung zum Schuljahresbeginn 2022 vorgesehen. Umgesetzt wird das Bauvorhaben von der Berliner Architekten-Gesellschaft Numrich Albrecht Klumpp, die mit ihrem Entwurf 2017 den 1. Preis gewann. Das Preisgericht begründete die Auswahl u. a. damit, dass der Entwurf aus städtebaulicher Sicht einen Mittelpunkt zum neu entstehenden Schulcampus bilden könne. Es würdigte, „... die hohe, sowohl außenräumliche als auch innenräumliche Qualität des Entwurfs.“



Befüllung des Grundsteins mit Bezirksbürgermeister Michael Grunst (Mitte) und Schulstadtrat Martin Schaefer (links)
Foto: BA Lichtenberg



Die Schule wird planmäßig für etwas mehr als 44 Mio. Euro aus Investitionsmitteln des Landes Berlin inklusive Schulsporthalle und Außenanlagen gebaut. Die Planungen für den Schulstandort begannen bereits im Jahr 2015. 2018 kam es zu Verzögerungen, da für den auf der Fläche ansässigen und geschützten Girlitz ein Ersatzhabitat gefunden werden musste. Der Spatenstich erfolgte Ende August 2019.

// Reaktivierung und Neubau – Grundschule Wartiner Straße 6

In der Wartiner Straße 6 wird derzeit ein ehemaliger Grundschulstandort reaktiviert und das bestehende Schulgebäude samt Sporthalle und Außenanlagen saniert. Dort wird eine zweieinhalbzügige Grundschule mit bis zu 360 neuen Schulplätzen entstehen. Der voraussichtliche Nutzungsbeginn ist für 2021 vorgesehen.

// Inbetriebnahme Photovoltaikanlage Brodowin-Grundschule

Die Photovoltaikanlage auf dem Dach der Brodowin-Grundschule in der Liebenwalder Straße 22 ist offiziell in Betrieb. Ihre 106 Module erzeugen laut Prognose 25.800 kWh Strom pro Jahr, der für den Betrieb der Schule genutzt wird. Im Durchschnitt soll eine Deckung des Eigenstromanteils von 70 Prozent erreicht werden. Die Anlage hat eine installierte Leistung von 30 kWp.

Über ein Display im Eingangsbereich der Schule kann jederzeit die erzeugte Strommenge und auch die damit vermiedenen CO₂-Emissionen abgelesen werden. Die Baukosten der Anlage betragen ca. 36.000 Euro brutto zuzüglich Planungsleistungen. Die Brodowin-Grundschule ist das sechste Gebäude des Bezirksamtes Lichtenberg, auf dem die Berliner Stadtwerke eine Photovoltaikanlage installiert haben. Die sechs Anlagen haben insgesamt eine Leistung von 221,2 kWp und werden ca. 192.325 kWh CO₂-neutralen Strom erzeugen. Mit dieser Menge ließe sich das Lichtenberger Rathaus jährlich betreiben und hätte noch Strom über – der Verbrauch liegt hier bei 125.000 kWh.

Quelle: Pressemitteilung Bezirksamt Lichtenberg



REINICKENDORF

Schulbausanierungsmaßnahmen im Zeitraum der Sommerferien 2020 (und darüber hinaus)

Schul-Nr.	Schulname	Schulbausanierung Maßnahme	Kosten in €	Finanzierungsquelle	Bemerkungen
12G07	Mark-Twain-Grundschule	Sanierung Fassade	20.000	Eigener Bezirkshaushalt	Restleistungen in Ausführung
12G09	Grundschule an der Peckwisch	Deckensanierung	20.000	Eigener Bezirkshaushalt	Baubeginn 08/20 - Fertig 2022
12G14	Alfred-Brehm-Grundschule	Erweiterungsbau	70.000	Investitionsprogramm	
12G17	Ellef-Ringnes-Grundschule	Sanierung Hortgebäude im Wildganssteig	1.000.000	Kommunalinvestitionsprogramm	Geplante Fertigstellung 08/20
12G20	Grundschule am Vierrutenberg	Sanierung Sanitär	200.000	Eigener Bezirkshaushalt	Geplante Fertigstellung 06/20
12G22	Gustav-Dreyer-Grundschule	Fenstersanierung aus SchulSP 2019	50.000	Eigener Bezirkshaushalt	Laufende Maßnahme/Umplanungen
12G23	Victor-Gollancz-Grundschule	Sanierung Dach	100.000	Kommunalinvestitionsprogramm	Geplante Fertigstellung 05/2020
12G24	Renée-Sintenis-Grundschule	Sanierung Duschen Sporthalle	400.000	Eigener Bezirkshaushalt	Bauablaufstörung
12G26	Märkische-Grundschule	Sanierung Sporthallenfassade, Unterdecken und Fenster	50.000	Kommunalinvestitionsprogramm	Baubeginn 05/20 - Fertigstellung 2021
		Erweiterungsbau Schule	400.000	Stadtumbau West	
12G27	Chamisso-Grundschule	Sanierung Sporthalle, Fassade und Fenster	300.000	Kommunalinvestitionsprogramm	Geplante Fertigstellung 06/20



Schul-Nr.	Schulname	Schulbausanierung Maßnahme	Kosten in €	Finanzierungsquelle	Bemerkungen
12G29	Hermann-Schulz-Grund- schule	Sanierung Sanitär 1. BA	190.000	Eigener Bezirkshaushalt	Baubeginn 05/20- Fertig 12/20
12G33	Lauterbach-Grundschule	Aufzugsanlage	40.000	Eigener Bezirkshaushalt	Geplante Fertigstellung 08/20
12K02	Bettina-von-Arnim-Schule	Sanierung naturwis- senschaftliche Räume	50.000	Kommunalinvestitions- programm	Vergabephase
12K03	Max-Beckmann-Oberschule	Umsetzung Sicher- heitskonzept	50.000	Eigener Bezirkshaushalt	Geplante Fertigstellung 07/20
12K04	Paul-Löbe-Schule	Aufzugsanlage	50.000	Eigener Bezirkshaushalt	Geplante Fertigstellung 07/20
12K05	Gustav-Freytag-Schule	Sanierung Unterde- cken, Brandschutz	200.000	SchulSP	Geplante Fertigstellung 2. BA 10/20
12K07	Jean-Krämer-Schule	Herstellung naturwis- senschaftliche Räume	50.000	Kommunalinvestitions- programm	Vergabephase
12K12	Campus Hannah-Höch	Rest Dachsanierung aus SchulSP 2019	50.000	Eigener Bezirkshaushalt	Geplante Fertigstellung 07/20
12Y08	Thomas-Mann-Gymnasium	Sanierung der Heizungsanlage	40.000	Kommunalinvestitions- programm	Geplante Fertigstellung 2021
		Sanierung der Sporthalle	440.000	Kommunalinvestitions- programm	Geplante Fertigstellung 2021
Anzahl Schulen		Anzahl Maßnahmen	Summe		
19		21	3.920.000		

Informationsquellen



[Schulbaumaßnahmen in Mitte im Jahr 2020](#)

[Schulsanierungen in Mitte während der Sommerferien 2020](#)

[Schulsanierungen in Mitte im Schuljahr 2020/21](#)

[Schulbaumaßnahmen in Friedrichshain-Kreuzberg im Jahr 2020](#)

[Schulsanierungen in Friedrichshain-Kreuzberg während der Sommerferien 2020](#)

[Schulsanierungen in Friedrichshain-Kreuzberg im Schuljahr 2020/21](#)

[Schulbaumaßnahmen in Pankow im Jahr 2020](#)

[Schulsanierungen in Pankow während der Sommerferien 2020](#)

[Schulsanierungen in Pankow im Schuljahr 2020/21](#)

[Schulbaumaßnahmen in Charlottenburg-Wilmersdorf im Jahr 2020](#)

[Schulsanierungen in Charlottenburg-Wilmersdorf während der Sommerferien 2020](#)

[Schulsanierungen in Charlottenburg-Wilmersdorf im Schuljahr 2020/21](#)

[Schulbaumaßnahmen in Spandau im Jahr 2020](#)

[Schulsanierungen in Spandau während der Sommerferien 2020](#)

[Schulsanierungen in Spandau im Schuljahr 2020/21](#)



Schulbaumaßnahmen in Steglitz-Zehlendorf im Jahr 2020

Schulsanierungen in Steglitz-Zehlendorf während der Sommerferien 2020

Schulsanierungen in Steglitz-Zehlendorf im Schuljahr 2020/21

Schulbaumaßnahmen in Tempelhof-Schöneberg im Jahr 2020

Schulsanierungen in Tempelhof-Schöneberg während der Sommerferien 2020

Schulsanierungen in Tempelhof-Schöneberg im Schuljahr 2020/21

Schulbaumaßnahmen in Neukölln im Jahr 2020

Schulsanierungen in Neukölln während der Sommerferien 2020

Schulsanierungen in Neukölln im Schuljahr 2020/21

Schulbaumaßnahmen in Treptow-Köpenick im Jahr 2020

Schulsanierungen in Treptow-Köpenick während der Sommerferien 2020

Schulsanierungen in Treptow-Köpenick im Schuljahr 2020/21

Schulbaumaßnahmen in Marzahn-Hellersdorf im Jahr 2020

Schulsanierungen in Marzahn-Hellersdorf während der Sommerferien 2020

Schulsanierungen in Marzahn-Hellersdorf im Schuljahr 2020/21

Schulbaumaßnahmen in Lichtenberg im Jahr 2020

Schulsanierungen in Lichtenberg während der Sommerferien 2020

Schulsanierungen in Lichtenberg im Schuljahr 2020/21

Schulsanierungen in Reinickendorf während der Sommerferien 2020

Schulsanierungen in Reinickendorf im Schuljahr 2020/21

Ausblick:

Terminkalender 2020		
14. August	Einweihung MEB Möwensee-GS	Afrikanische Str. 123-125 13351 Berlin
21. August	Einweihung MEB Grundschule an der Pulvermühle	Rütlistr. 41-45 12045 Berlin
27. August	Einweihung Campus Rütli	Rütlistr. 41-45 12045 Berlin
31. August	Grundsteinlegung Clay Oberschule Grundsteinlegung Clay Oberschule	Bildhauerweg 9 12355 Berlin
9.-10. Sept.	SCHULBAU Messe	Loewe Saal, Wiebestraße 42 10553 Berlin
30. Sept.	Richtfest OSZ Kraftfahrzeugtechnik	Gierkeplatz 1+3 10585 Berlin
28. Okt.	Richtfest 48. Grundschule	Chausseestr. 82 13353 Berlin

Bitte informieren Sie sich über die kommenden Termine auf unserer Webseite www.berlin.de/schulbau/aktuelles

Anmerkung:

Sofern in diesem Newsletter die männliche Form verwendet wird, erfolgt dies ausschließlich aus Gründen der besseren Lesbarkeit und ist als geschlechtsneutral zu verstehen. Angesprochen sind dabei grundsätzlich immer das weibliche, männliche sowie das dritte Geschlecht (m/w/d).



Die vier Akteure des Landes

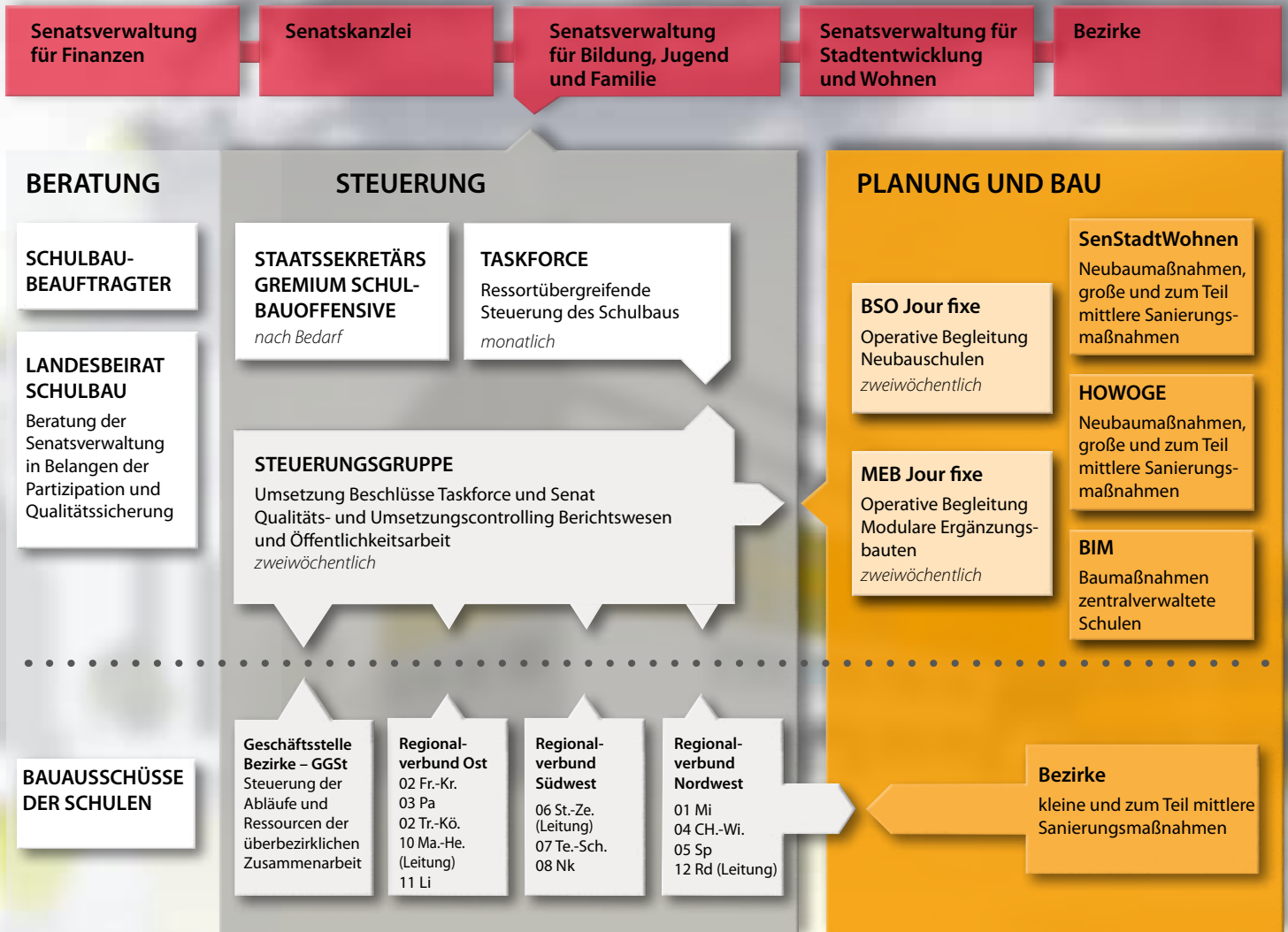
Senatsverwaltung für Bildung, Jugend und Familie	Steuergruppe der Taskforce Schulbau
Senatsverwaltung für Stadtentwicklung und Wohnen	Pressestelle SenSW
HOWOGE Wohnungsbaugesellschaft mbH	Pressestelle HOWOGE
Berliner Immobilien Management GmbH	Pressestelle BIM

Die Akteure der Bezirke

Die Akteure der Bezirke	Facility Management/Bau	Schule/Bildung
Mitte	BzStR Carsten Spallek	BzStR Carsten Spallek
Friedrichshain-Kreuzberg	BzStR Florian Schmidt	BzStR Andy Hehmke
Pankow	BzStR Dr. Torsten Kühne	BzStR Dr. Torsten Kühne
Charlottenburg-Wilmersdorf	BzStR Oliver Schruoffeneger	BzStRin Heike Schmitt-Schmelz
Spandau	BzStR Andreas Otti	BzBm Helmut Kleebank
Steglitz-Zehlendorf	BzStRin Maren Schellenberg	BzStR Frank Mückisch
Tempelhof-Schöneberg	BzStR Jörn Oltmann	BzStR Oliver Schworck
Neukölln	BzBm Martin Hikel	BzStRin Karin Korte
Treptow-Köpenick	BzBM Oliver Igel	BzStRin Cornelia Flader
Marzahn-Hellersdorf	BzStRin Juliane Witt	BzStR Gordon Lemm
Lichtenberg	BzBm Michael Grunst	BzStR Martin Schäfer
Reinickendorf	BzStRin Katrin Schultze-Berndt	BzStR Tobias Dollase

Gemeinsame Geschäftsstelle
der Bezirke (GGSt)

Cornelia Kerk



Eine Publikation der Senatsverwaltung für Bildung, Jugend und Familie
Thorsten Metter (ViSDP)
Bernhard-Weiß-Straße 6, 10178 Berlin

Redaktion:
Beate Stoffers, Norbert Illiges, Silke Bauer, Jana Geitner

Kontakt:
newsletter@schulbau.berlin.de
www.berlin.de/schulbau