



# Epi-Info

## Wochenübersicht - Meldewoche 05/2023



über die im Land Berlin gemäß IfSG erfassten Infektionskrankheiten  
herausgegeben am 09.02.2023 (Datenstand: 08.02.2023, 9:00 Uhr)

### Inhalt

#### 1. Allgemeine Lage

#### 2. Meldepflichtige Infektionskrankheiten

Meldezahlen im Berichtszeitraum, nach Bezirken

#### 3. Krankheitsausbrüche

3.1. Ausbrüche durch meldepflichtige Erreger/Krankheiten

3.2. Nosokomiale Ausbrüche

#### 4. Influenza-Saison 2022/2023

Zur aktuellen Situation im Land Berlin

#### 5. Abbildungen ausgewählter Infektionskrankheiten

Methicillin-resistente *S. aureus* (MRSA)

Enterobacterales

## 1. Allgemeine Lage

Die Zahl der übermittelten **Influenza**-Erkrankungen in der 5. Meldewoche (MW) hat sich im Vergleich zur Vorwoche kaum verändert. Detaillierte Informationen zu Influenza sind unter Abschnitt 4 zu finden.

Neben den saisonalen Atemwegsinfekten wurden in der 5. Meldewoche auch verschiedene bakterielle Erreger im nosokomialen Kontext an das LAGeSo übermittelt. Bei vier hospitalisierten Patient\*innen im Alter zwischen 50 und 86 Jahren wurden **Methicillin-resistente S. aureus** (MRSA) in Blutkulturen nachgewiesen. Alle zeigten ein septisches Krankheitsbild. Ein epidemiologischer Zusammenhang zwischen den Fällen besteht nicht. Obwohl die Fallzahlen bei invasiven MRSA aufgrund der Vielzahl implementierter Maßnahmen in den vergangenen Jahren kontinuierlich zurückgehen, liegt die kumulative Gesamtfallzahl für das Jahr 2023 mit insgesamt 10 Fällen über dem Median der fünf Vorjahre (n=4).

Abgesehen von MRSA sind in der aktuellen Berichtswoche auch gramnegative nosokomiale Erreger mit Antibiotikaresistenz übermittelt worden. Die

kumulative Zahl der Carbapenem-nicht-empfindlichen **Enterobacterales** liegt in der Berichtswoche aktuell über dem Median der fünf Vorjahre für diesen Zeitraum (n=45 für 2023; n=35 in den Vorjahren). In der 5. Meldewoche wurden dem LAGeSo 10 Fälle Carbapenem-nicht-empfindlicher Enterobacterales bei Patient\*innen im Alter zwischen 25 und 90 Jahren übermittelt. Bei der Hälfte der Fälle handelt es sich um Kolonisationen. Die Mehrheit der Fälle (n=8) ist hospitalisiert, allerdings aufgrund anderer Ursache. Bei den nachgewiesenen Erregern handelt es sich um *Klebsiella pneumoniae* (n=4), *Enterobacter spp.* (n=3), *Citrobacter spp.* (n=2) und *Providencia stuartii* (n=1).

Detaillierte Informationen zu **SARS-CoV-2** Infektionen finden Sie über folgenden Link:

[www.berlin.de/lageso/gesundheit/infektionskrankheiten/corona](http://www.berlin.de/lageso/gesundheit/infektionskrankheiten/corona)

Für die 5. MW wurden 40 **Ausbrüche** mit insgesamt 119 Erkrankten übermittelt, darunter fünf nosokomiale Ausbrüche mit 39 Erkrankten (*siehe unter 3.*).

## 2. Meldepflichtige Infektionskrankheiten

Tab. 2.1: Meldezahlen im Berichtszeitraum, nach Bezirken

Krankheit bzw. Infektionserreger	Land Berlin			Fallzahl je Bezirk, kumulativ (1.-aktuelle Berichtswoche 2023)												
	Fallzahl aktuelle Berichtswoche <sup>1</sup>	Fallzahl kumulativ 2023	Fallzahl kum. Median 2018-2022	Charlottenburg-Wilmersdorf	Friedrichshain-Kreuzberg	Lichtenberg	Marzahn-Hellersdorf	Mitte	Neukölln	Pankow	Reinickendorf	Spandau	Steglitz-Zehlendorf	Tempelhof-Schöneberg	Treptow-Köpenick	
<i>Acinetobacter</i> spp.	0	7	4	0	0	0	0	2	0	0	1	1	2	0	1	
Arbovirus-Erkrankung	0	0	0	0	0	0	0	0	0	0	0	0	0	0	0	
Borreliose	2	47	28	3	3	3	12	4	3	8	0	1	4	4	2	
Botulismus	0	0	0	0	0	0	0	0	0	0	0	0	0	0	0	
Brucellose	0	0	0	0	0	0	0	0	0	0	0	0	0	0	0	
Campylobacter-Enteritis	6	107	183	8	7	5	4	8	9	13	11	5	9	21	7	
Chikungunya-Fieber	0	0	0	0	0	0	0	0	0	0	0	0	0	0	0	
Cholera	0	0	0	0	0	0	0	0	0	0	0	0	0	0	0	
CJK (Creutzfeldt-Jakob-Krankheit)	0	0	0	0	0	0	0	0	0	0	0	0	0	0	0	
Clostridioides diff., schw. Verl.	0	6	6	1	0	0	2	1	0	1	0	0	0	0	1	
COVID-19	2.180	15.315		1.066	1.046	1.249	1.315	1.660	1.143	1.784	976	1.091	1.336	1.450	1.199	
Denguefieber	1	4	1	0	1	0	0	2	0	1	0	0	0	0	0	
Diphtherie	0	0	0	0	0	0	0	0	0	0	0	0	0	0	0	
Ebolafieber	0	0	0	0	0	0	0	0	0	0	0	0	0	0	0	
EHEC-Erkrankung	3	11	7	2	1	1	0	0	0	2	0	0	2	1	2	
Enterobacterales	10	45	35	5	4	0	2	11	3	5	1	5	4	3	2	
Fleckfieber	0	0	0	0	0	0	0	0	0	0	0	0	0	0	0	
FSME (Frühsommer-Men.enzep.)	0	0	0	0	0	0	0	0	0	0	0	0	0	0	0	
Gelbfieber	0	0	0	0	0	0	0	0	0	0	0	0	0	0	0	
Giardiasis	2	29	14	3	4	0	2	5	5	2	1	0	3	4	0	
Haemophilus infl., invasive Erkr.	0	4	6	0	0	1	0	0	0	0	1	0	0	1	1	
Hantavirus-Erkrankung	0	0	0	0	0	0	0	0	0	0	0	0	0	0	0	
Hepatitis A	1	5	4	1	0	0	1	0	0	1	1	0	0	1	0	
Hepatitis B	25	119	36	15	10	7	8	13	14	9	8	16	4	10	5	
Hepatitis C	11	44	26	6	4	3	2	7	2	7	5	2	2	1	3	
Hepatitis D	0	0	0	0	0	0	0	0	0	0	0	0	0	0	0	
Hepatitis E	5	12	14	0	0	1	2	0	0	2	1	0	3	3	0	
HUS, enteropathisch	0	0	0	0	0	0	0	0	0	0	0	0	0	0	0	
Influenza, saisonal	111	1.161	861	105	76	73	61	157	96	180	97	57	92	103	64	
Influenza, zoonotisch	0	0	0	0	0	0	0	0	0	0	0	0	0	0	0	
Keratokonjunktivitis	0	0	0	0	0	0	0	0	0	0	0	0	0	0	0	
Keuchhusten	0	8	28	1	0	0	3	0	0	2	1	0	0	0	1	
Kryptosporidiose	3	9	5	0	0	0	1	2	1	0	1	2	1	1	0	
Lassafieber	0	0	0	0	0	0	0	0	0	0	0	0	0	0	0	
Läuserückfallfieber	0	0	0	0	0	0	0	0	0	0	0	0	0	0	0	
Legionellose	3	9	9	0	0	0	1	2	1	0	1	2	1	1	0	

Krankheit bzw. Infektionserreger	Land Berlin			Fallzahl je Bezirk, kumulativ (1.-aktuelle Berichtswoche 2023)											
	Fallzahl aktuelle Berichtswoche <sup>1</sup>	Fallzahl kumulativ 2023	Fallzahl kum. Median 2018-2022	Charlottenburg-Wilmersdorf	Friedrichshain-Kreuzberg	Lichtenberg	Marzahn-Hellersdorf	Mitte	Neukölln	Pankow	Reinickendorf	Spandau	Steglitz-Zehlendorf	Tempelhof-Schöneberg	Treptow-Köpenick
Lepra	0	0	0	0	0	0	0	0	0	0	0	0	0	0	0
Leptospirose	0	0	0	0	0	0	0	0	0	0	0	0	0	0	0
Listeriose	0	0	1	0	0	0	0	0	0	0	0	0	0	0	0
Marburgfieber	0	0	0	0	0	0	0	0	0	0	0	0	0	0	0
Masern	0	0	0	0	0	0	0	0	0	0	0	0	0	0	0
Meningokokken, invasive Erkr.	0	1	2	0	0	0	0	0	0	0	0	1	0	0	0
Milzbrand	0	0	0	0	0	0	0	0	0	0	0	0	0	0	0
Mpox	0	10		0	0	0	0	2	0	5	1	0	1	1	0
MRSA, invasive Infektion	4	10	4	3	0	0	2	1	0	0	0	1	3	0	0
Mumps	0	2	2	0	0	0	0	0	0	1	0	0	0	1	0
Norovirus-Gastroenteritis	90	293	335	17	13	28	14	7	17	31	13	68	36	31	18
Ornithose	0	0	0	0	0	0	0	0	0	0	0	0	0	0	0
Parainfluenza	0	0	0	0	0	0	0	0	0	0	0	0	0	0	0
Paratyphus	0	0	0	3	4	0	2	5	5	2	1	0	3	4	0
Pest	0	0	0	0	0	0	0	0	0	0	0	0	0	0	0
Pneumokokken, invasive Erkr. <sup>2</sup>	3	41		3	4	0	2	5	5	2	1	0	3	4	0
Pocken	0	0	0	0	0	0	0	0	0	0	0	0	0	0	0
Poliomyelitis	0	0	0	0	0	0	0	0	0	0	0	0	0	0	0
Q-Fieber	0	0	0	0	0	0	0	0	0	0	0	0	0	0	0
Rotavirus-Gastroenteritis	21	69	46	1	4	2	0	35	1	2	1	8	4	9	2
Röteln, konnatal	0	0	0	0	0	0	0	0	0	0	0	0	0	0	0
Röteln, postnatal	0	0	0	0	0	0	0	0	0	0	0	0	0	0	0
Salmonellose	2	15	26	4	1	3	0	2	1	0	0	2	0	2	0
SARS	0	0	0	0	0	0	0	0	0	0	0	0	0	0	0
Shigellose	1	13	4	1	3	0	1	1	0	2	1	1	0	3	0
Tetanus	0	0	0	0	0	0	0	0	0	0	0	0	0	0	0
Tollwut	0	0	0	0	0	0	0	0	0	0	0	0	0	0	0
Trichinellose	0	0	0	0	0	0	0	0	0	0	0	0	0	0	0
Tuberkulose <sup>3</sup>				0	0	0	0	0	0	0	0	0	0	0	0
Tularämie	0	0	0	0	0	0	0	0	0	0	0	0	0	0	0
Typhus abdominalis	0	0	0	0	0	0	0	0	0	0	0	0	0	0	0
vCJK	0	0	0	0	0	0	0	0	0	0	0	0	0	0	0
Virale hämorrhagische Fieber	0	0	0	0	0	0	0	0	0	0	0	0	0	0	0
Windpocken	7	54	51	2	9	1	0	4	6	8	4	4	6	6	4
Yersiniose	1	8	5	1	0	0	1	1	1	1	0	1	1	1	0
Zikavirus-Erkrankung	0	0	0	0	0	0	0	0	0	0	0	0	0	0	0
<b>Gesamtergebnis (o. COVID-19)</b>	<b>312</b>	<b>2.143</b>	<b>1.743</b>	<b>185</b>	<b>148</b>	<b>128</b>	<b>123</b>	<b>277</b>	<b>170</b>	<b>287</b>	<b>152</b>	<b>173</b>	<b>185</b>	<b>217</b>	<b>115</b>
<b>Gesamtergebnis (m. COVID-19)</b>	<b>2.492</b>	<b>17.458</b>	<b>1.743</b>	<b>1.251</b>	<b>1.194</b>	<b>1.377</b>	<b>1.438</b>	<b>1.937</b>	<b>1.313</b>	<b>2.071</b>	<b>1.128</b>	<b>1.264</b>	<b>1.521</b>	<b>1.667</b>	<b>1.314</b>

<sup>1</sup> Veröffentlichung der Fälle entsprechend aktueller Referenzdefinition des RKI.

<sup>2</sup> Keine Angabe zum Median möglich, da die Meldepflicht 2020 eingeführt wurde.

<sup>3</sup> Auf Grund nicht HSG-konformer Datenübermittlung werden aus dem Zentrum für tuberkulosekranke und -gefährdete Menschen seit 2017 keine Daten veröffentlicht.

### 3. Krankheitsausbrüche

#### 3.1. Ausbrüche durch meldepflichtige Erreger / Krankheiten

Tab. 3.1: Anzahl der Häufungen und Gesamtfallzahl nach Erreger/Krankheit für die Berichtswoche<sup>1</sup> sowie kumulative Übersicht für das Jahr 2023

Erreger / Krankheit	Berichtswoche		kumulativ 2023	
	Zahl der Ausbrüche	Gesamtfallzahl	Zahl der Ausbrüche	Gesamtfallzahl
Amoebiasis			1	3
COVID-19	29	59	195	455
EHEC			1	2
Giardiasis			1	2
Influenza			5	14
Mpox			1	3
Norovirus-Gastroenteritis	6	21	16	60
Rotavirus-Gastroenteritis			1	37
Scharlach			4	12
Windpocken			2	4
<b>Summe</b>	<b>35</b>	<b>80</b>	<b>227</b>	<b>592</b>

#### 3.2 Nosokomiale Ausbrüche

Tab. 3.2: Anzahl der Häufungen und Gesamtfallzahl nach Erreger/Krankheit für die Berichtswoche<sup>1</sup> sowie kumulative Übersicht für das Jahr 2023

Erreger / Krankheit	Berichtswoche		kumulativ 2023	
	Zahl der Ausbrüche	Gesamtfallzahl	Zahl der Ausbrüche	Gesamtfallzahl
COVID-19	2	8	16	90
Norovirus-Gastroenteritis	3	31	13	147
<b>Summe</b>	<b>5</b>	<b>39</b>	<b>29</b>	<b>237</b>

<sup>1</sup> Ausschlaggebend für die Berichterstattung von Ausbrüchen ist die Meldewoche des ersterkrankten Falles im Ausbruch.

## 4. Influenza-Saison 2022/2023

### Zur aktuellen Situation im Land Berlin

In der 5. Meldewoche (MW) wurden dem LAGeSo 111 der Referenzdefinition entsprechenden Fälle saisonaler **Influenza** übermittelt (*siehe unter 2.*). Die Fallzahl entspricht dem Niveau der Vorwoche (n = 106 Fälle). Der Anteil der Influenza an allen übermittelten Fällen (ohne COVID-19) liegt bei 36%.

Das mediane Alter der übermittelten Influenza-Fälle in der Berichtswoche liegt bei 33 Jahren (Altersspanne 0 - 92 Jahre; IQR 16- 44 Jahre). Annähernd zwei Drittel der Meldungen (63%) betreffen männliche Personen. In allen Altersgruppen hat sich die Inzidenz (Fälle pro 100.000) im Vergleich zur Vorwoche kaum verändert (*siehe Abbildung 4.3*). Die höchste kumulative Inzidenz ist weiterhin bei den jüngeren Altersgruppen (0 - 19 Jahre) zu beobachten (*siehe Tabelle 4.2*). Seit mehreren Wochen nimmt der Anteil der Influenza-B-Nachweise

zu und liegt in der Berichtswoche bei 51%. Für die aktuelle Saison wurde bei der Mehrheit der Fälle (95%) mit Angaben zum Erregernachweis Influenza-A nachgewiesen, der Anteil der Influenza-B-Nachweise liegt bei 3%.

Nach Angaben der Arbeitsgemeinschaft Influenza (AGI) ist in der 5. KW 2023 deutschlandweit die Aktivität der Atemwegserkrankungen (ARE-Aktivität) in der Bevölkerung (GrippeWeb) im Vergleich zur Vorwoche deutlich gestiegen. Die Zahl der Arztbesuche wegen akuten Atemwegserkrankungen ist stabil geblieben. Die ARE-Aktivität ist auf die Zirkulation von Rhinoviren gefolgt von Influenzaviren, humanen Metapneumoviren (hMPV), humanen Coronaviren (hCoV), SARS-CoV-2 und respiratorische Synzytialviren (RSV) zurückzuführen.

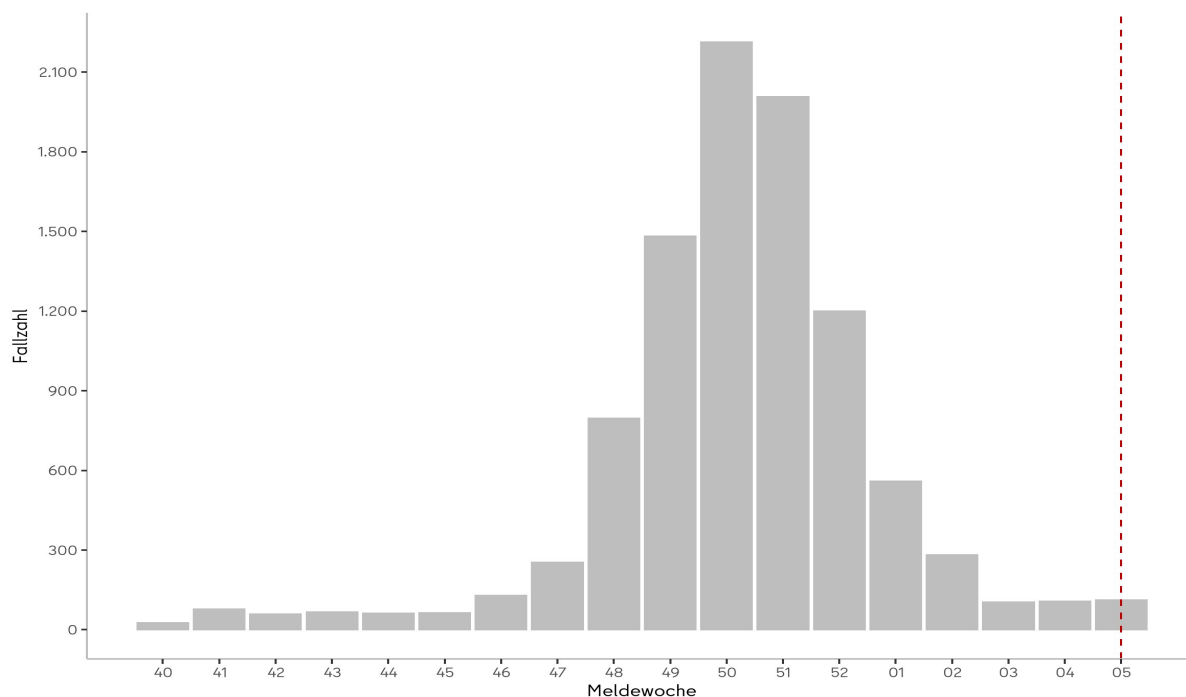


Abb. 4.1: An das LAGeSo übermittelte **Influenza-Erkrankungen der Berliner Bezirke nach Meldewoche** in der aktuellen Influenzasaison.

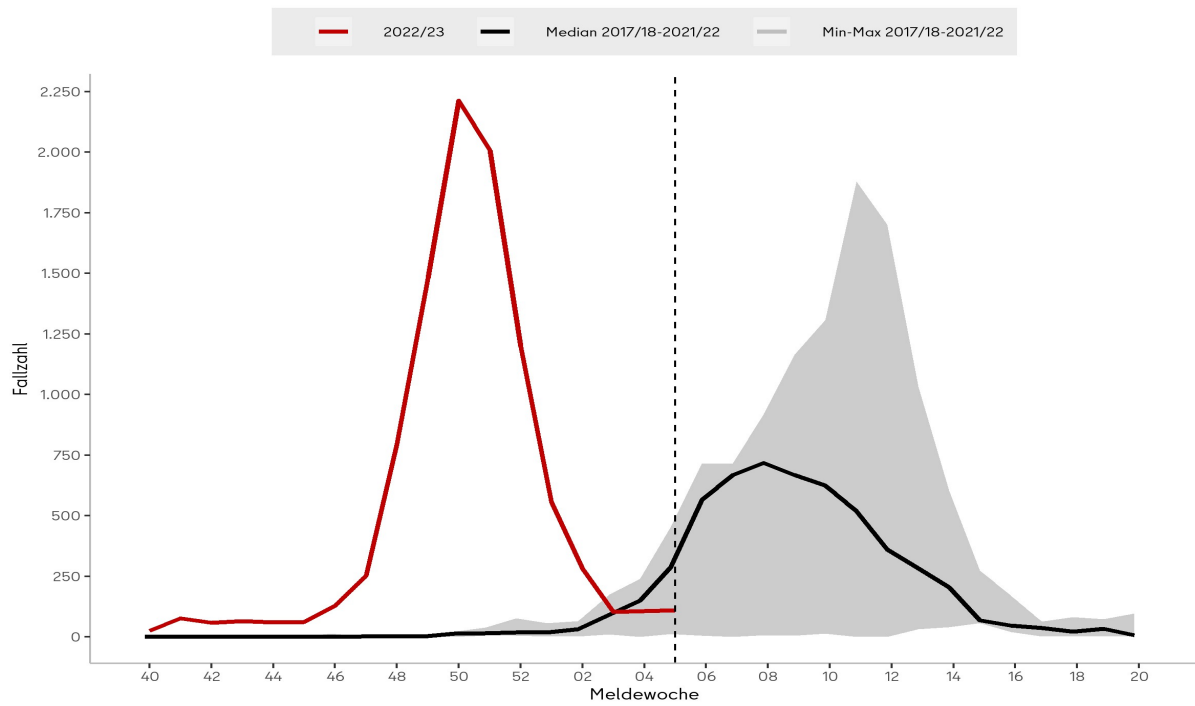


Abb. 4.2: **Influenzaerkrankung nach Meldewochen** für die Saison 2022/2023 (seit der 40. MW, 2022, rot) im Vergleich mit dem Median der vergangenen fünf Jahre (schwarz) mit Minimum und Maximum (grau).

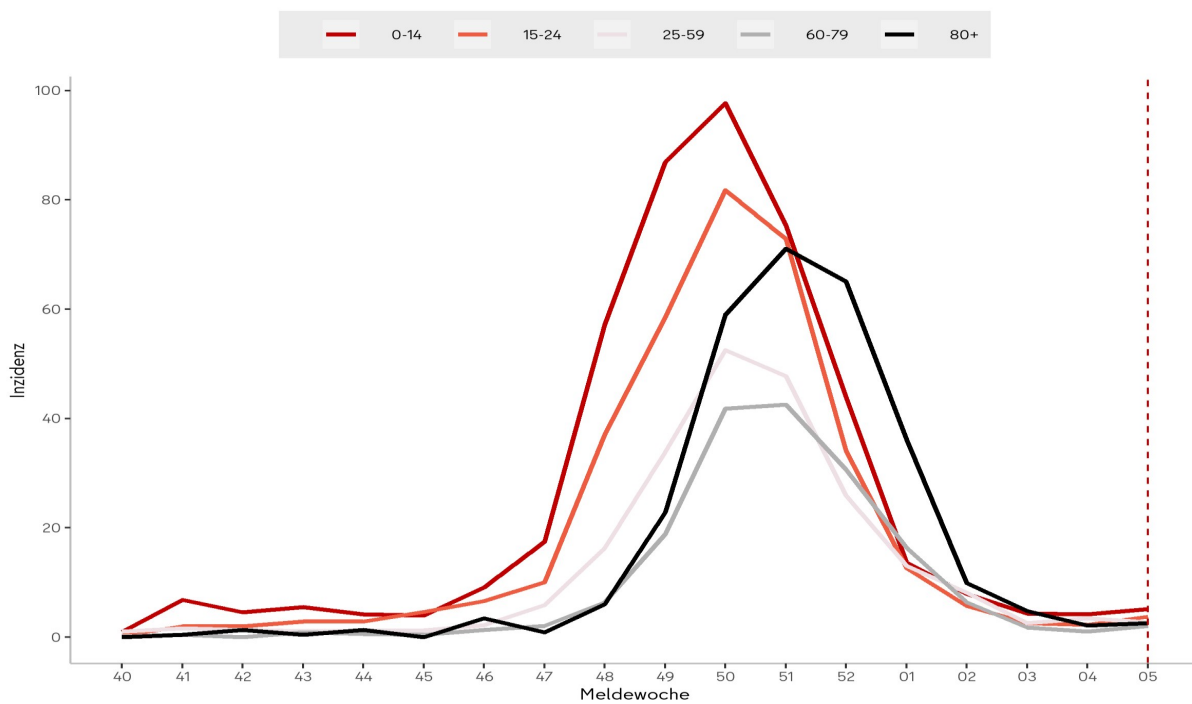


Abb. 4.3.: **Inzidenz** (Fälle pro 100.000 EW) der Influenzaerkrankungen **nach Altersgruppe** für die Saison 2022/2023 (seit der 40. MW, 2022).

Tab. 4.1: An das LAGeSo übermittelte **Influenzaerkrankungen nach Meldebezirk** für die Berichtswoche und für die Saison 2022/2023 (seit der 40. MW, 2022).

Bezirke	Fallzahl Berichtswoche	Inzidenz* Berichtswoche	Gesamtfallzahl in der Saison 2022/23	Inzidenz* in der Saison 2022/23
Charlottenburg-Wilmersdorf	6	1,9	920	290,0
Friedrichshain-Kreuzberg	4	1,4	606	215,9
Lichtenberg	8	2,7	523	178,4
Marzahn-Hellersdorf	4	1,5	627	228,1
Mitte	22	5,8	1.120	296,5
Neukölln	8	2,5	645	201,4
Pankow	13	3,2	1.634	403,7
Reinickendorf	18	6,9	688	264,0
Spandau	7	2,9	547	227,4
Steglitz-Zehlendorf	6	2,1	853	291,9
Tempelhof-Schöneberg	11	3,2	869	253,9
Treptow-Köpenick	4	1,5	560	205,0
<b>Summe</b>	<b>111</b>	<b>3,0</b>	<b>9.592</b>	<b>260,8</b>

Tab. 4.2: An das LAGeSo übermittelte **Influenzaerkrankungen nach Altersgruppe** für die Berichtswoche und für die Saison 2022/2023 (seit der 40. MW, 2022).

Altersgruppe	Fallzahl Berichtswoche	Inzidenz* Berichtswoche	Gesamtfallzahl in der Saison 2022/23	Inzidenz* in der Saison 2022/23
0-4	9	4,8	963	509,0
5-9	13	7,3	835	469,3
10-14	5	3,1	572	355,0
15-19	6	4,0	618	412,1
20-24	7	3,5	576	290,0
25-29	5	1,9	695	258,6
30-39	31	4,9	1.621	256,3
40-49	12	2,6	982	210,6
50-59	3	0,6	864	169,5
60-69	7	1,8	631	159,7
70-79	7	2,4	568	192,0
80+	6	2,6	667	287,2
<b>Summe</b>	<b>111</b>	<b>3,0</b>	<b>9.592</b>	<b>260,8</b>

\*Fallzahl pro 100.000 Einwohner; Datenquelle: Amt für Statistik Berlin-Brandenburg, Bevölkerungsfortschreibung, Stichtag 31.12.2021



## 5. Abbildungen ausgewählter Infektionskrankheiten

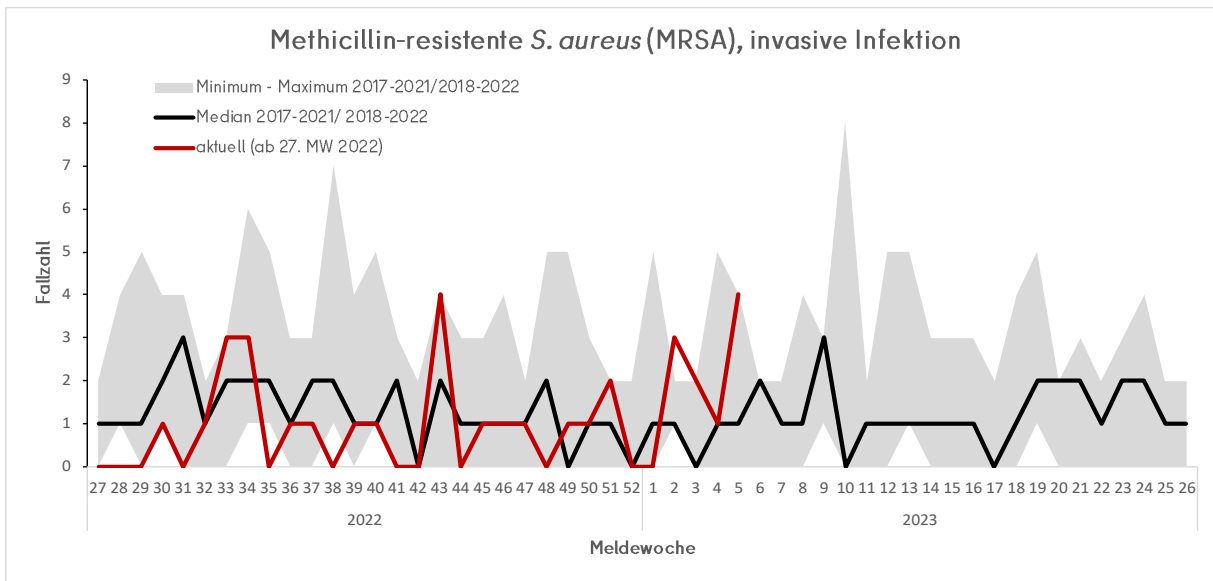


Abb. 5.1: **MRSA nach Meldewochen** im Zeitraum von der 27. MW 2022 bis zur Berichtswoche im Vergleich mit dem Median der vergangenen fünf Jahre (schwarz) mit Minimum und Maximum (grau)

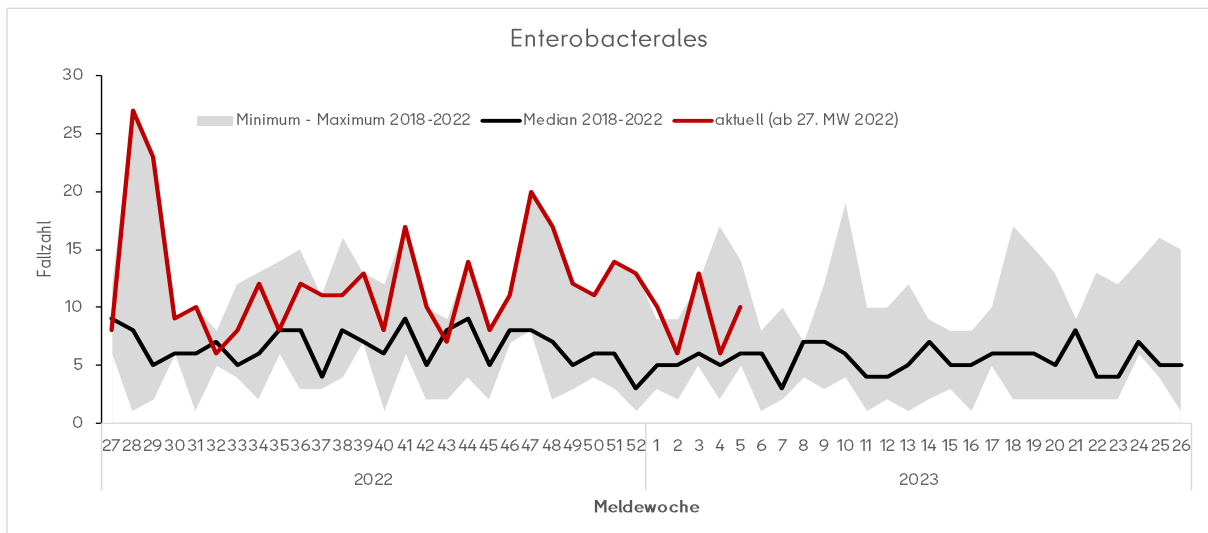


Abb. 5.2: **Enterobacteriales nach Meldewochen** im Zeitraum von der 27. MW 2022 bis zur Berichtswoche im Vergleich mit dem Median der vergangenen fünf Jahre (schwarz) mit Minimum und Maximum (grau)

## Impressum

### Herausgeber

Landesamt für Gesundheit und Soziales Berlin (LAGeSo)  
Fachgruppe Surveillance und Epidemiologie von Infektionskrankheiten (I C 1)

Turmstraße 21, Haus A  
10559 Berlin

E-Mail: [infektionsschutz@lageso.berlin.de](mailto:infektionsschutz@lageso.berlin.de)

Internet: <https://www.berlin.de/lageso/gesundheit/infektionskrankheiten>



### Redaktion

PD Dr. Dirk Werber

Sylvia Wendt

Lina Schienemeyer

Dr. Claudia Ruscher

Francisco Rios

Dr. Sarah McFarland

Anke Lontzek



### Bezugsquelle

Der Wochenbericht ist online abrufbar unter:

<https://www.berlin.de/lageso/gesundheit/infektionskrankheiten/berichte-veroeffentlichungen>



# Epi-Info

## Wochenübersicht - Meldewoche 06/2023



über die im Land Berlin gemäß IfSG erfassten Infektionskrankheiten  
herausgegeben am 16.02.2023 (Datenstand: 15.02.2023, 9:00 Uhr)

### Inhalt

#### 1. Allgemeine Lage

#### 2. Meldepflichtige Infektionskrankheiten

Meldezahlen im Berichtszeitraum, nach Bezirken

#### 3. Krankheitsausbrüche

3.1. Ausbrüche durch meldepflichtige Erreger/Krankheiten

3.2. Nosokomiale Ausbrüche

#### 4. Influenza-Saison 2022/2023

Zur aktuellen Situation im Land Berlin

#### 5. Abbildungen ausgewählter Infektionskrankheiten

invasive Pneumokokken-Infektionen

## 1. Allgemeine Lage

In der 6. Meldewoche (MW) wurden dem LAGeSo zwei Dengue-Virus Fälle übermittelt. Es handelt sich um Personen im Alter zwischen 35 und 40 Jahren, die in der Folge von Reisen nach Thailand bzw. Vietnam fieberhaft erkrankt sind. Dengue-Fieber wird durch einen der vier Serotypen des Denguevirus (DENV, Familie Flaviviren) hervorgerufen und durch Mücken als Vektoren übertragen. Während in Südostasien vor allem die Gelbfiebermücke *Aedes aegypti* als Hauptvektor fungiert, ist auf dem Europäischen Festland die sich invasiv verbreitende Asiatische Tigermücke *Aedes albopictus*, die in Berlin bereits nachgewiesen wurde, primär für Übertragungen verantwortlich. Die Ansiedlung von *Aedes albopictus* in Berlin sollte daher bekämpft werden, um perspektivisch die Übertragung viraler Erreger auch durch virämische Reiserückkehrer\*innen zu verhindern.

Die Zahl der übermittelten Influenza-Erkrankungen ist in der 6. MW leicht zurückgegangen. Detaillierte Informationen zu Influenza sind unter Abschnitt 4 zu finden.

Dem LAGeSo wurde in der Berichtswoche zudem ein Fall einer invasiven Pneumokokken-Infektion als Ko-Infektion einer COVID-19 Erkrankung bei einem Kleinkind bekannt. Das Kind verstarb infolge der Infektion bereits Anfang Februar. Ähnliche Fälle

schwer bzw. tödlich verlaufender bakterieller Superinfektionen bei Kindern und Jugendlichen infolge respiratorischer viraler Infektionen wie Influenza oder SARS-CoV-2 wurden zu Beginn des Jahres auch aus anderen Bundesländern berichtet (siehe hierzu Wochenbericht 01-2023). In der 6. MW wurden dem LAGeSo insgesamt 5 der Referenzdefinition entsprechende Fälle invasiver Pneumokokken-Infektionen übermittelt. Obgleich der Altersmedian dieser Fälle bei 76 liegt, ist auch hier ein Kleinkind im Alter von 2 Jahren mit Nachweis des Erregers aus der Blutkultur betroffen. Die kumulative Gesamtfallzahl liegt für 2023 bei 43, aufgrund der erst 2020 eingeführten Meldepflicht für diesen Erreger ist ein Vergleich zu Fallzahlen der Vorjahre noch nicht verlässlich möglich. Über den Jahreswechsel, während des Höhepunkts der Influenza-Welle, war jedoch auch bei den invasiven Pneumokokkenfällen in Berlin ein deutlicher Anstieg im Vergleich zu den Vorwochen zu verzeichnen (siehe Abbildung 5.1).

Detaillierte Informationen zu **SARS-CoV-2** Infektionen finden Sie über folgenden Link:

[www.berlin.de/lageso/gesundheit/infektionskrankheiten/corona](http://www.berlin.de/lageso/gesundheit/infektionskrankheiten/corona)

Für die 6. MW wurden 42 **Ausbrüche** mit insgesamt 135 Erkrankten übermittelt, darunter neun nosokomiale Ausbrüche mit 51 Erkrankten (siehe unter 3.).

## 2. Meldepflichtige Infektionskrankheiten

Tab. 2.1: Meldezahlen im Berichtszeitraum, nach Bezirken

Krankheit bzw. Infektionserreger	Land Berlin			Fallzahl je Bezirk, kumulativ (1.-aktuelle Berichtswoche 2023)												
	Fallzahl aktuelle Berichtswoche <sup>1</sup>	Fallzahl kumulativ 2023	Fallzahl kum. Median 2018-2022	Charlottenburg-Wilmersdorf	Friedrichshain-Kreuzberg	Lichtenberg	Marzahn-Hellersdorf	Mitte	Neukölln	Pankow	Reinickendorf	Spandau	Steglitz-Zehlendorf	Tempelhof-Schöneberg	Treptow-Köpenick	
<i>Acinetobacter</i> spp.	1	8	4	0	0	0	0	2	0	0	2	1	2	0	1	
Arbovirus-Erkrankung	0	0	0	0	0	0	0	0	0	0	0	0	0	0	0	
Borreliose	2	52	28	3	3	3	13	4	3	9	0	3	4	4	3	
Botulismus	0	0	0	0	0	0	0	0	0	0	0	0	0	0	0	
Brucellose	0	0	0	0	0	0	0	0	0	0	0	0	0	0	0	
Campylobacter-Enteritis	14	115	183	9	8	5	4	9	9	17	11	6	9	21	7	
Chikungunya-Fieber	0	0	0	0	0	0	0	0	0	0	0	0	0	0	0	
Cholera	0	0	0	0	0	0	0	0	0	0	0	0	0	0	0	
CJK (Creutzfeldt-Jakob-Krankheit)	0	0	0	0	0	0	0	0	0	0	0	0	0	0	0	
Clostridioides diff., schw. Verl.	1	6	6	1	0	0	2	1	0	1	0	0	0	0	1	
COVID-19	2.407	15.333		1.067	1.052	1.249	1.314	1.661	1.142	1.783	977	1.093	1.345	1.451	1.199	
Denguefieber	2	5	1	0	1	0	0	3	0	1	0	0	0	0	0	
Diphtherie	0	0	0	0	0	0	0	0	0	0	0	0	0	0	0	
Ebolafieber	0	0	0	0	0	0	0	0	0	0	0	0	0	0	0	
EHEC-Erkrankung	0	11	7	2	1	1	0	0	0	2	0	0	2	1	2	
Enterobacteriales	5	45	35	4	5	0	2	11	3	5	1	5	4	3	2	
Fleckfieber	0	0	0	0	0	0	0	0	0	0	0	0	0	0	0	
FSME (Frühsommer-Men.enzeph.)	0	0	0	0	0	0	0	0	0	0	0	0	0	0	0	
Gelbfieber	0	0	0	0	0	0	0	0	0	0	0	0	0	0	0	
Giardiasis	4	34	14	3	6	0	2	7	5	3	1	0	3	4	0	
Haemophilus infl., invasive Erkr.	0	13	6	1	0	2	1	0	2	2	1	1	0	2	1	
Hantavirus-Erkrankung	0	0	0	0	0	0	0	0	0	0	0	0	0	0	0	
Hepatitis A	1	5	4	1	0	0	1	0	0	1	1	0	0	1	0	
Hepatitis B	23	119	36	14	10	7	9	13	14	9	8	16	4	10	5	
Hepatitis C	16	43	26	5	4	3	2	7	2	7	5	2	2	1	3	
Hepatitis D	0	0	0	0	0	0	0	0	0	0	0	0	0	0	0	
Hepatitis E	2	13	14	0	0	2	2	0	0	2	1	0	3	3	0	
HUS, enteropathisch	0	0	0	0	0	0	0	0	0	0	0	0	0	0	0	
Influenza, saisonal	91	1.161	861	105	76	73	61	157	96	180	97	57	92	103	64	
Influenza, zoonotisch	0	0	0	0	0	0	0	0	0	0	0	0	0	0	0	
Keratokonjunktivitis	0	0	0	0	0	0	0	0	0	0	0	0	0	0	0	
Keuchhusten	1	9	28	1	0	0	3	0	0	3	1	0	0	0	1	
Kryptosporidiose	2	9	5	0	0	0	1	2	1	0	1	2	1	1	0	
Lassafieber	0	0	0	0	0	0	0	0	0	0	0	0	0	0	0	
Läuserückfallfieber	0	0	0	0	0	0	0	0	0	0	0	0	0	0	0	
Legionellose	2	9	9	0	0	0	1	2	1	0	1	2	1	1	0	

Krankheit bzw. Infektionserreger	Land Berlin			Fallzahl je Bezirk, kumulativ (1.-aktuelle Berichtswoche 2023)											
	Fallzahl aktuelle Berichtswoche <sup>1</sup>	Fallzahl kumulativ 2023	Fallzahl kum. Median 2018-2022	Charlottenburg-Wilmersdorf	Friedrichshain-Kreuzberg	Lichtenberg	Marzahn-Hellersdorf	Mitte	Neukölln	Pankow	Reinickendorf	Spandau	Steglitz-Zehlendorf	Tempelhof-Schöneberg	Treptow-Köpenick
Lepra	0	0	0	0	0	0	0	0	0	0	0	0	0	0	0
Leptospirose	0	0	0	0	0	0	0	0	0	0	0	0	0	0	0
Listeriose	0	0	1	0	0	0	0	0	0	0	0	0	0	0	0
Marburgfieber	0	0	0	0	0	0	0	0	0	0	0	0	0	0	0
Masern	0	0	0	0	0	0	0	0	0	0	0	0	0	0	0
Meningokokken, invasive Erkr.	0	1	2	0	0	0	0	0	0	0	0	1	0	0	0
Milzbrand	0	0	0	0	0	0	0	0	0	0	0	0	0	0	0
Mpox	0	10		0	0	0	0	2	0	5	1	0	1	1	0
MRSA, invasive Infektion	1	10	4	3	0	0	2	1	0	0	0	0	1	3	0
Mumps	0	2	2	0	0	0	0	0	0	1	0	0	0	1	0
Norovirus-Gastroenteritis	100	317	335	23	16	29	16	12	18	33	14	68	37	32	19
Ornithose	0	0	0	0	0	0	0	0	0	0	0	0	0	0	0
Parainfluenza	0	0	0	0	0	0	0	0	0	0	0	0	0	0	0
Paratyphus	0	0	0	3	6	0	2	7	5	3	1	0	3	4	0
Pest	0	0	0	0	0	0	0	0	0	0	0	0	0	0	0
Pneumokokken, invasive Erkr. <sup>2</sup>	5	43		3	6	0	2	7	5	3	1	0	3	4	0
Pocken	0	0	0	0	0	0	0	0	0	0	0	0	0	0	0
Poliomyelitis	0	0	0	0	0	0	0	0	0	0	0	0	0	0	0
Q-Fieber	0	0	0	0	0	0	0	0	0	0	0	0	0	0	0
Rotavirus-Gastroenteritis	15	72	46	1	6	3	0	35	1	2	1	8	4	9	2
Röteln, konnatal	0	0	0	0	0	0	0	0	0	0	0	0	0	0	0
Röteln, postnatal	0	0	0	0	0	0	0	0	0	0	0	0	0	0	0
Salmonellose	1	18	26	5	1	3	1	2	1	0	0	0	2	0	3
SARS	0	0	0	0	0	0	0	0	0	0	0	0	0	0	0
Shigellose	1	13	4	1	3	0	1	1	0	2	1	1	0	3	0
Tetanus	0	0	0	0	0	0	0	0	0	0	0	0	0	0	0
Tollwut	0	0	0	0	0	0	0	0	0	0	0	0	0	0	0
Trichinellose	0	0	0	0	0	0	0	0	0	0	0	0	0	0	0
Tuberkulose <sup>3</sup>				0	0	2	1	2	1	1	0	0	0	1	1
Tularämie	0	0	0	0	0	0	0	0	0	0	0	0	0	0	0
Typhus abdominalis	0	0	0	0	0	0	0	0	0	0	0	0	0	0	0
vCJK	0	0	0	0	0	0	0	0	0	0	0	0	0	0	0
Virale hämorrhagische Fieber	0	0	0	0	0	0	0	0	0	0	0	0	0	0	0
Windpocken	10	56	51	2	9	1	0	4	6	8	4	5	6	7	4
Yersiniose	1	9	5	1	0	0	1	1	1	1	0	2	1	1	0
Zikavirus-Erkrankung	0	0	0	0	0	0	0	0	0	0	0	0	0	0	0
<b>Gesamtergebnis (o. COVID-19)</b>	<b>301</b>	<b>2.208</b>	<b>1.743</b>	<b>191</b>	<b>161</b>	<b>134</b>	<b>130</b>	<b>292</b>	<b>174</b>	<b>301</b>	<b>154</b>	<b>179</b>	<b>186</b>	<b>221</b>	<b>119</b>
<b>Gesamtergebnis (m. COVID-19)</b>	<b>2.708</b>	<b>17.541</b>	<b>1.743</b>	<b>1.258</b>	<b>1.213</b>	<b>1.383</b>	<b>1.444</b>	<b>1.953</b>	<b>1.316</b>	<b>2.084</b>	<b>1.131</b>	<b>1.272</b>	<b>1.531</b>	<b>1.672</b>	<b>1.318</b>

<sup>1</sup> Veröffentlichung der Fälle entsprechend aktueller Referenzdefinition des RKI.

<sup>2</sup> Keine Angabe zum Median möglich, da die Meldepflicht 2020 eingeführt wurde.

<sup>3</sup> Auf Grund nicht HSG-konformer Datenübermittlung werden aus dem Zentrum für tuberkuloseerkrankte und -gefährdete Menschen seit 2017 keine Daten veröffentlicht.

### 3. Krankheitsausbrüche

#### 3.1. Ausbrüche durch meldepflichtige Erreger / Krankheiten

Tab. 3.1: Anzahl der Häufungen und Gesamtfallzahl nach Erreger/Krankheit für die Berichtswoche<sup>1</sup> sowie kumulative Übersicht für das Jahr 2023

Erreger / Krankheit	Berichtswoche		kumulativ 2023	
	Zahl der Ausbrüche	Gesamtfallzahl	Zahl der Ausbrüche	Gesamtfallzahl
Amoebiasis			1	3
COVID-19	25	58	223	521
EHEC			1	2
Giardiasis			1	2
Influenza			5	14
Keuchhusten			1	2
Mpox			1	3
Norovirus-Gastroenteritis	8	26	22	81
Rotavirus-Gastroenteritis			1	42
Scharlach			4	12
Windpocken			4	11
<b>Summe</b>	<b>33</b>	<b>84</b>	<b>264</b>	<b>693</b>

#### 3.2. Nosokomiale Ausbrüche

Tab. 3.2: Anzahl der Häufungen und Gesamtfallzahl nach Erreger/Krankheit für die Berichtswoche<sup>1</sup> sowie kumulative Übersicht für das Jahr 2023

Erreger / Krankheit	Berichtswoche		kumulativ 2023	
	Zahl der Ausbrüche	Gesamtfallzahl	Zahl der Ausbrüche	Gesamtfallzahl
COVID-19	3	16	19	111
Norovirus-Gastroenteritis	6	35	22	240
<b>Summe</b>	<b>9</b>	<b>51</b>	<b>41</b>	<b>351</b>

<sup>1</sup> Ausschlaggebend für die Berichterstattung von Ausbrüchen ist die Meldewoche des ersterkrankten Falles im Ausbruch.

## 4. Influenza-Saison 2022/2023

### Zur aktuellen Situation im Land Berlin

In der 6. Meldewoche (MW) wurden dem LAGeSo 91 der Referenzdefinition entsprechenden Fälle saisonaler Influenza übermittelt (siehe unter 2. und 4.). Im Vergleich zur Vorwoche ist die Fallzahl leicht gesunken (n = 111 Fälle). Der Anteil der Influenza an allen übermittelten Fällen (ohne COVID-19) liegt bei 30%.

Das mediane Alter der übermittelten Influenza-Fälle in der Berichtswoche liegt bei 31 Jahren (Altersspanne 0 - 84 Jahre; IQR 16 - 49 Jahre). Das Geschlechterverhältnis ist ausgeglichen. In allen Altersgruppen hat sich die Inzidenz (Fälle pro 100.000) im Vergleich zur Vorwoche kaum verändert (siehe Abbildung 4.3.). Die höchste kumulative Inzidenz ist weiterhin bei den jüngeren Altersgruppen (0 - 19 Jahre) zu beobachten (siehe Tabelle 4.2). Seit mehreren Wochen nimmt der Anteil der

Influenza-B-Nachweise zu und liegt in der Berichtswoche bei 55%. Insgesamt wurde bislang in der aktuellen Saison bei der überwiegenden Mehrheit der Fälle (94%) mit Angaben zum Erregernachweis Influenza-A nachgewiesen, der Anteil der Influenza-B-Nachweise liegt bei 3%.

Nach Angaben der Arbeitsgemeinschaft Influenza (AGI) ist in der 6. KW 2023 deutschlandweit die Aktivität der Atemwegserkrankungen (ARE-Aktivität) in der Bevölkerung (GrippeWeb) im Vergleich zur Vorwoche deutlich gestiegen. Die Zahl der Arztbesuche wegen akuten Atemwegserkrankungen ist stabil geblieben. Die ARE-Aktivität in der Berichtswoche ist auf die Zirkulation unterschiedlicher Atemwegserreger zurückzuführen, insbesondere Rhinoviren und humane Metapneumoviren (hMPV).

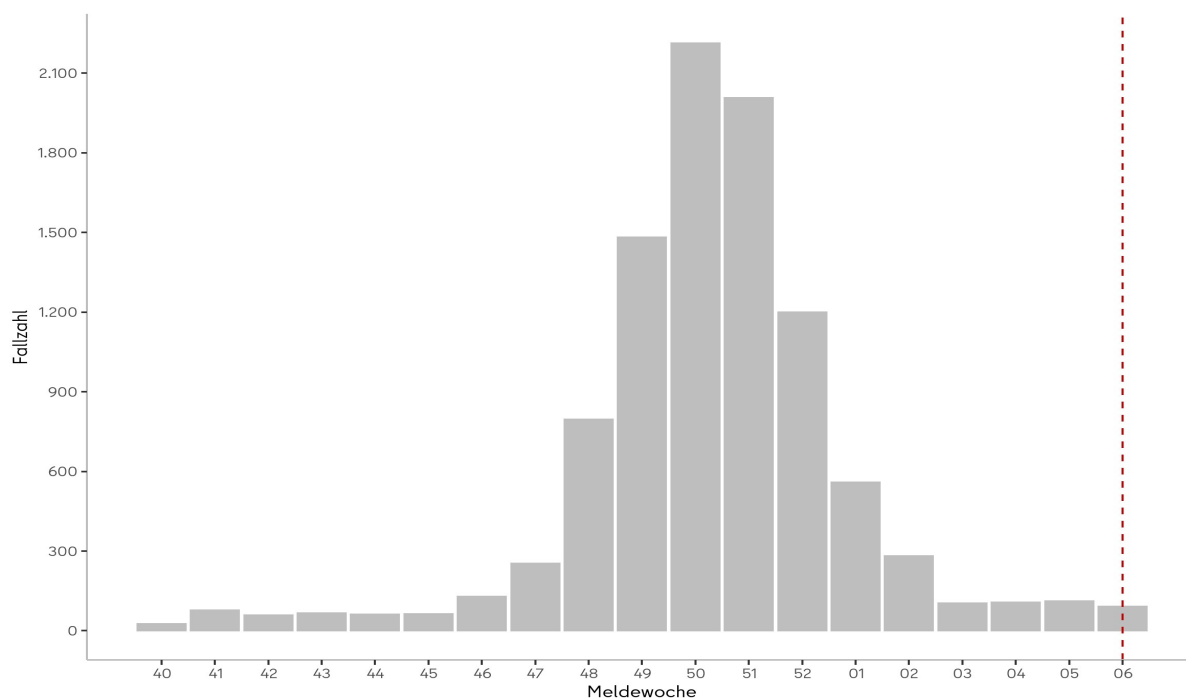


Abb. 4.1: An das LAGeSo übermittelte **Influenza-Erkrankungen der Berliner Bezirke nach Meldewoche** in der aktuellen Influenzasaison.



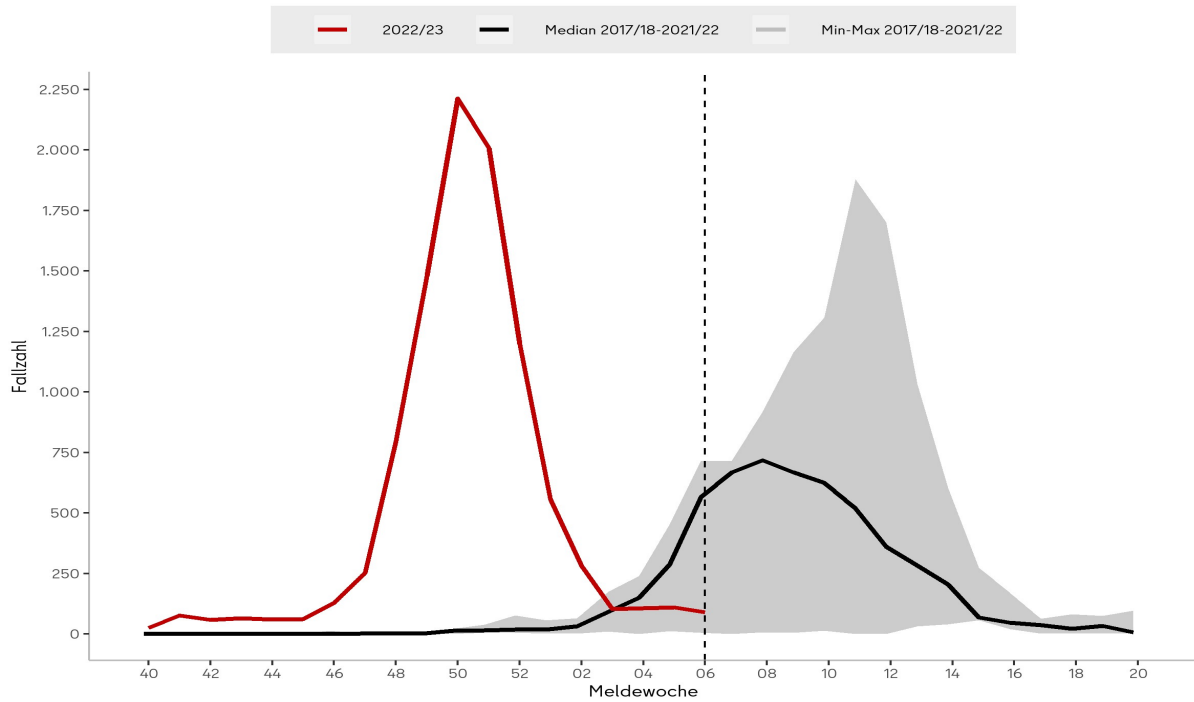


Abb. 4.2: **Influenzaerkrankung nach Meldewochen** für die Saison 2022/2023 (seit der 40. MW, 2022, rot) im Vergleich mit dem Median der vergangenen fünf Jahre (schwarz) mit Minimum und Maximum (grau).

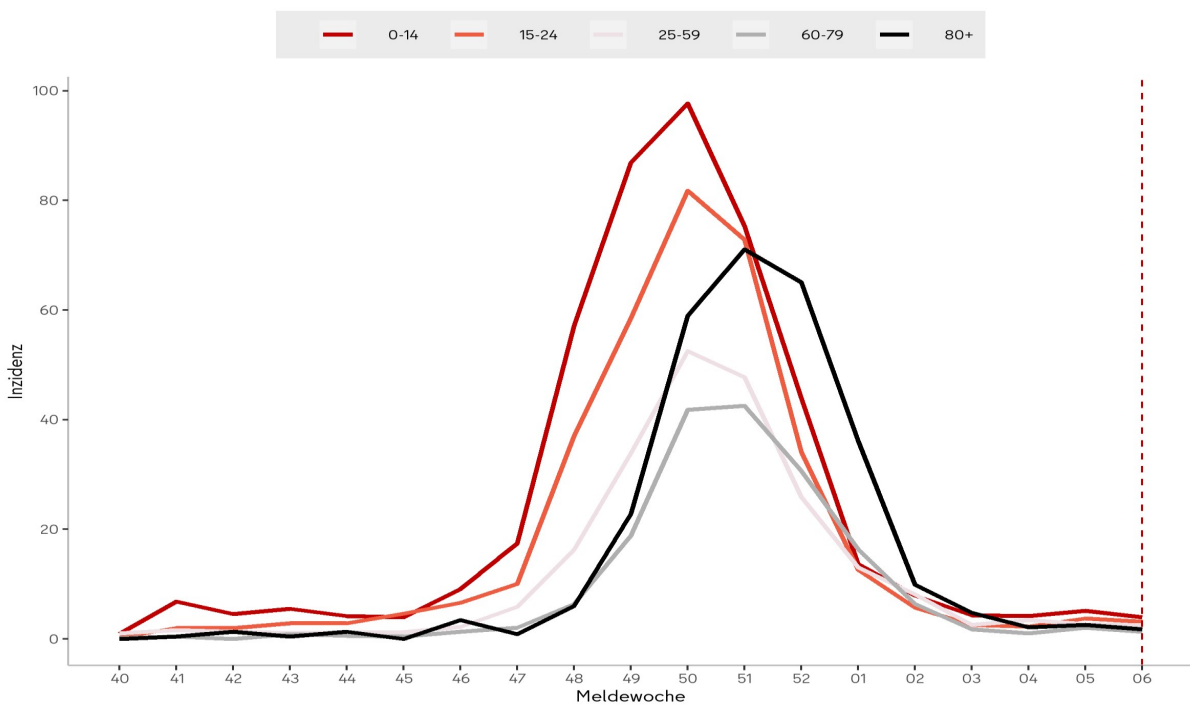


Abb. 4.3.: **Inzidenz** (Fälle pro 100.000 EW) der Influenzaerkrankungen **nach Altersgruppe** für die Saison 2022/2023 (seit der 40. MW, 2022).

Tab. 4.1: An das LAGeSo übermittelte **Influenzaerkrankungen nach Meldebezirk** für die Berichtswoche und für die Saison 2022/2023 (seit der 40. MW, 2022).

Bezirke	Fallzahl Berichtswoche	Inzidenz* Berichtswoche	Gesamtfallzahl in der Saison 2022/23	Inzidenz* in der Saison 2022/23
Charlottenburg-Wilmersdorf	3	0,9	923	291,0
Friedrichshain-Kreuzberg	5	1,8	611	217,7
Lichtenberg	4	1,4	527	179,8
Marzahn-Hellersdorf	4	1,5	631	229,6
Mitte	21	5,6	1.141	302,1
Neukölln	8	2,5	653	203,9
Pankow	10	2,5	1.644	406,1
Reinickendorf	15	5,8	703	269,8
Spandau	6	2,5	553	229,9
Steglitz-Zehlendorf	8	2,7	861	294,6
Tempelhof-Schöneberg	6	1,8	875	255,6
Treptow-Köpenick	1	0,4	561	205,4
<b>Summe</b>	<b>91</b>	<b>2,5</b>	<b>9.683</b>	<b>263,3</b>

Tab. 4.2: An das LAGeSo übermittelte **Influenzaerkrankungen nach Altersgruppe** für die Berichtswoche und für die Saison 2022/2023 (seit der 40. MW, 2022).

Altersgruppe	Fallzahl Berichtswoche	Inzidenz* Berichtswoche	Gesamtfallzahl in der Saison 2022/23	Inzidenz* in der Saison 2022/23
0-4	10	5,3	973	514,3
5-9	7	3,9	842	473,3
10-14	4	2,5	576	357,5
15-19	6	4,0	624	416,1
20-24	5	2,5	581	292,5
25-29	11	4,1	706	262,6
30-39	17	2,7	1.638	258,9
40-49	9	1,9	991	212,5
50-59	9	1,8	873	171,3
60-69	2	0,5	633	160,2
70-79	7	2,4	575	194,4
80+	4	1,7	671	288,9
<b>Summe</b>	<b>91</b>	<b>2,5</b>	<b>9.683</b>	<b>263,3</b>

\*Fallzahl pro 100.000 Einwohner; Datenquelle: Amt für Statistik Berlin-Brandenburg, Bevölkerungsforschung, Stichtag 31.12.2021

## 5. Abbildungen ausgewählter Infektionskrankheiten

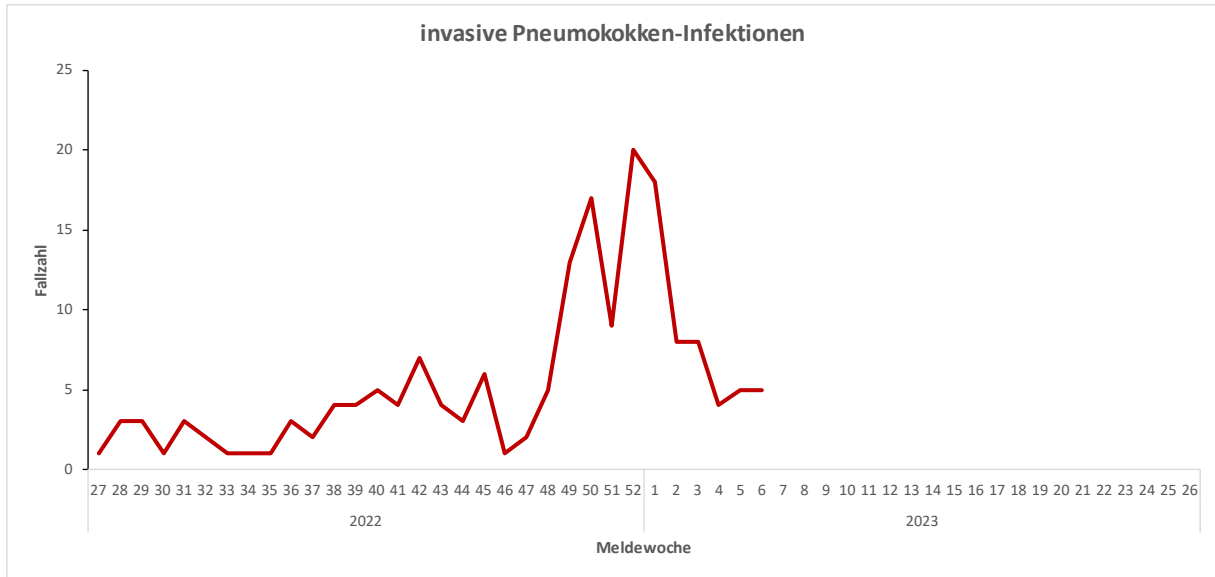


Abb. 5.1: *invasive Pneumokokken-Infektionen nach Meldewochen im Zeitraum von der 27. MW 2022 bis zur Berichtswochen*

## Impressum

### Herausgeber

Landesamt für Gesundheit und Soziales Berlin (LAGeSo)  
Fachgruppe Surveillance und Epidemiologie von Infektionskrankheiten (I C 1)

Turmstraße 21, Haus A  
10559 Berlin

E-Mail: [infektionsschutz@lageso.berlin.de](mailto:infektionsschutz@lageso.berlin.de)

Internet: <https://www.berlin.de/lageso/gesundheit/infektionskrankheiten>



### Redaktion

PD Dr. Dirk Werber

Sylvia Wendt

Lina Schienemeyer

Dr. Claudia Ruscher

Francisco Rios

Dr. Sarah McFarland

Anke Lontzek



### Bezugsquelle

Der Wochenbericht ist online abrufbar unter:

<https://www.berlin.de/lageso/gesundheit/infektionskrankheiten/berichte-veroeffentlichungen>



# Epi-Info

## Wochenübersicht - Meldewoche 07/2023



über die im Land Berlin gemäß IfSG erfassten Infektionskrankheiten  
herausgegeben am 23.02.2023 (Datenstand: 22.02.2023, 9:00 Uhr)

### Inhalt

#### 1. Allgemeine Lage

#### 2. Meldepflichtige Infektionskrankheiten

Meldezahlen im Berichtszeitraum, nach Bezirken

#### 3. Krankheitsausbrüche

3.1. Ausbrüche durch meldepflichtige Erreger/Krankheiten

3.2. Nosokomiale Ausbrüche

#### 4. Influenza-Saison 2022/2023

Zur aktuellen Situation im Land Berlin

#### 5. Abbildungen ausgewählter Infektionskrankheiten

Norovirus-Gastroenteritis

Giardiasis

## 1. Allgemeine Lage

Die Zahl der übermittelten **Influenza**-Erkrankungen in der 7. Meldewoche (MW) sind im Vergleich zur Vorwoche leicht gestiegen. Detaillierte Informationen zu Influenza sind unter Abschnitt 4 zu finden.

Dem LAGeSo wurden in der Berichtswoche 164 der Referenzdefinition entsprechende **Norovirus-Gastroenteritiden** und weitere 301 klinisch-epidemiologische Fälle übermittelt, die aufgrund des fehlenden Erregernachweises nicht in die amtliche Statistik eingehen. Davon sind 162 Fälle (n=43, klinisch-laborbestätigt; n=119, klinisch-epidemiologisch bestätigt) 11 Ausbrüchen zugeordnet (*siehe Tabellen 3.1–3.2*). Mit 37% der Fälle, ohne COVID-19, ist Norovirus-Gastroenteritis die am häufigsten übermittelte Erkrankung in der Berichtswoche. Seit der 3. MW ist ein starker Anstieg der Fallzahlen zu beobachten. Die in der 7. MW an das LAGeSo übermittelte Fallzahl, ist die höchste Fallzahl dieser Meldekategorie seit Oktober 2022, dem Beginn des erwarteten saisonalen Anstiegs. Für das Jahr 2023 liegt zum ersten Mal die kumulative Anzahl der wöchentlich erfassten Fälle (n=596) in Berlin über dem Median der fünf Vorjahre (n=584).

Zudem wurden in der Berichtswoche insgesamt vier der Referenzdefinition entsprechende Fälle von **Giardiasis** übermittelt, eine Durchfallerkrankung die prinzipiell durch direkten Kontakt oder die Auf-

nahme von verunreinigtem Trinkwasser oder Lebensmittel übertragen wird. Es handelt sich um vier Männer im Alter zwischen 35 und 55 Jahren. Obwohl Giardiasis häufig im Zusammenhang mit Auslandsreisen gesehen wird, ist nur für einen Fall eine Reise im potentiellen Ansteckungszeitraum bekannt (Mexiko). Die kumulative Fallzahl für 2023 (n=45) liegt über dem Median der fünf Vorjahre (n=26).

Detaillierte Informationen zu **SARS-CoV-2** Infektionen finden Sie über folgenden Link:

[www.berlin.de/lageso/gesundheit/infektionskrankheiten/corona](http://www.berlin.de/lageso/gesundheit/infektionskrankheiten/corona)

Für die 7. MW wurden 45 **Ausbrüche** mit insgesamt 187 Erkrankten übermittelt, darunter 19 nosokomiale Ausbrüche mit 119 Erkrankten (*siehe unter 3*).

## 2. Meldepflichtige Infektionskrankheiten

Tab. 2.1: Meldezahlen im Berichtszeitraum, nach Bezirken

Krankheit bzw. Infektionserreger	Land Berlin			Fallzahl je Bezirk, kumulativ (1.-aktuelle Berichtswoche 2023)												
	Fallzahl aktuelle Berichtswoche <sup>1</sup>	Fallzahl kumulativ 2023	Fallzahl kum. Median 2018-2022	Charlottenburg-Wilmersdorf	Friedrichshain-Kreuzberg	Lichtenberg	Marzahn-Hellersdorf	Mitte	Neukölln	Pankow	Reinickendorf	Spandau	Steglitz-Zehlendorf	Tempelhof-Schöneberg	Treptow-Köpenick	
<i>Acinetobacter spp.</i>	2	11	10	0	0	0	0	2	1	0	3	1	3	0	1	
Arbovirus-Erkrankung	0	0	0	0	0	0	0	0	0	0	0	0	0	0	0	
Borreliose	4	59	35	3	3	3	14	4	4	12	1	3	5	4	3	
Botulismus	0	0	0	0	0	0	0	0	0	0	0	0	0	0	0	
Brucellose	0	0	1	0	0	0	0	0	0	0	0	0	0	0	0	
Campylobacter-Enteritis	24	163	251	12	13	5	4	11	20	23	17	10	15	26	7	
Chikungunya-Fieber	0	0	1	0	0	0	0	0	0	0	0	0	0	0	0	
Cholera	0	0	0	0	0	0	0	0	0	0	0	0	0	0	0	
CJK (Creutzfeldt-Jakob-Krankheit)	0	0	0	0	0	0	0	0	0	0	0	0	0	0	0	
Clostridioides diff., schw. Verl.	1	8	7	1	0	0	3	1	0	1	1	0	0	0	1	
COVID-19	2.593	20.340		1.396	1.430	1.586	1.647	2.355	1.511	2.322	1.311	1.461	1.746	1.998	1.577	
Denguefieber	0	8	4	2	1	0	0	3	0	1	0	0	0	1	0	
Diphtherie	0	0	0	0	0	0	0	0	0	0	0	0	0	0	0	
Ebolafieber	0	0	0	0	0	0	0	0	0	0	0	0	0	0	0	
EHEC-Erkrankung	3	14	8	2	1	1	0	1	1	2	0	0	2	2	2	
Enterobacteriales	8	60	39	6	6	0	3	12	3	10	3	6	5	3	3	
Fleckfieber	0	0	0	0	0	0	0	0	0	0	0	0	0	0	0	
FSME (Frühsommer-Men.enzep.)	0	0	0	0	0	0	0	0	0	0	0	0	0	0	0	
Gelbfieber	0	0	0	0	0	0	0	0	0	0	0	0	0	0	0	
Giardiasis	4	45	26	4	9	0	2	9	8	4	2	0	3	4	0	
Haemophilus infl., invasive Erkr.	0	13	8	1	0	2	1	0	2	2	1	1	0	2	1	
Hantavirus-Erkrankung	0	0	0	0	0	0	0	0	0	0	0	0	0	0	0	
Hepatitis A	3	9	7	2	0	0	1	0	2	1	1	0	0	2	0	
Hepatitis B	33	176	56	22	14	7	12	24	20	19	9	18	7	16	8	
Hepatitis C	11	70	37	7	6	3	7	13	2	10	8	4	4	2	4	
Hepatitis D	0	0	0	0	0	0	0	0	0	0	0	0	0	0	0	
Hepatitis E	2	17	22	0	0	2	3	0	0	3	2	1	3	3	0	
HUS, enteropathisch	0	0	0	0	0	0	0	0	0	0	0	0	0	0	0	
Influenza, saisonal	121	1.374	2.362	120	88	84	71	200	109	217	123	71	103	112	76	
Influenza, zoonotisch	0	0	0	0	0	0	0	0	0	0	0	0	0	0	0	
Keratokonjunktivitis	0	0	0	0	0	0	0	0	0	0	0	0	0	0	0	
Keuchhusten	1	12	42	1	0	0	3	0	0	5	1	0	1	0	1	
Kryptosporidiose	4	16	8	1	0	0	1	5	1	1	1	2	3	1	0	
Lassafieber	0	0	0	0	0	0	0	0	0	0	0	0	0	0	0	
Läuserückfallfieber	0	0	0	0	0	0	0	0	0	0	0	0	0	0	0	
Legionellose	4	16	13	1	0	0	1	5	1	1	1	2	3	1	0	

Krankheit bzw. Infektionserreger	Land Berlin			Fallzahl je Bezirk, kummulativ (1.-aktuelle Berichtswoche 2023)											
	Fallzahl aktuelle Berichtswoche <sup>1</sup>	Fallzahl kumulativ 2023	Fallzahl kum. Median 2018-2022	Charlottenburg-Wilmersdorf	Friedrichshain-Kreuzberg	Lichtenberg	Marzahn-Hellersdorf	Mitte	Neukölln	Pankow	Reinickendorf	Spandau	Steglitz-Zehlendorf	Tempelhof-Schöneberg	Treptow-Köpenick
Lepra	0	0	0	0	0	0	0	0	0	0	0	0	0	0	0
Leptospirose	0	0	0	0	0	0	0	0	0	0	0	0	0	0	0
Listeriose	0	0	2	0	0	0	0	0	0	0	0	0	0	0	0
Marburgfieber	0	0	0	0	0	0	0	0	0	0	0	0	0	0	0
Masern	0	0	0	0	0	0	0	0	0	0	0	0	0	0	0
Meningokokken, invasive Erkr.	0	2	2	0	0	0	0	0	0	0	0	1	1	0	0
Milzbrand	0	0	0	0	0	0	0	0	0	0	0	0	0	0	0
Mpox	0	10		0	0	0	0	2	0	5	1	0	1	1	0
MRSA, invasive Infektion	2	13	6	3	0	0	2	3	0	0	1	1	3	0	0
Mumps	0	2	2	0	0	0	0	0	0	1	0	0	0	1	0
Norovirus-Gastroenteritis	164	596	584	36	25	65	27	26	48	44	24	105	72	48	76
Omithose	0	0	0	0	0	0	0	0	0	0	0	0	0	0	0
Parainfluenza	0	0	0	0	0	0	0	0	0	0	0	0	0	0	0
Paratyphus	0	0	0	4	9	0	2	9	8	4	2	0	3	4	0
Pest	0	0	0	0	0	0	0	0	0	0	0	0	0	0	0
Pneumokokken, invasive Erkr. <sup>2</sup>	6	55		4	9	0	2	9	8	4	2	0	3	4	0
Pocken	0	0	0	0	0	0	0	0	0	0	0	0	0	0	0
Poliomyelitis	0	0	0	0	0	0	0	0	0	0	0	0	0	0	0
Q-Fieber	0	0	0	0	0	0	0	0	0	0	0	0	0	0	0
Rotavirus-Gastroenteritis	15	102	114	1	7	5	1	45	3	2	7	9	6	12	4
Röteln, konnatal	0	0	0	0	0	0	0	0	0	0	0	0	0	0	0
Röteln, postnatal	0	0	0	0	0	0	0	0	0	0	0	0	0	0	0
Salmonellose	4	24	36	6	2	3	1	2	1	1	0	1	2	1	4
SARS	0	0	0	0	0	0	0	0	0	0	0	0	0	0	0
Shigellose	1	15	9	1	3	0	1	3	0	2	1	1	0	3	0
Tetanus	0	0	0	0	0	0	0	0	0	0	0	0	0	0	0
Tollwut	0	0	0	0	0	0	0	0	0	0	0	0	0	0	0
Trichinellose	0	0	0	0	0	0	0	0	0	0	0	0	0	0	0
Tuberkulose <sup>3</sup>				0	1	6	5	2	2	2	0	3	1	2	2
Tularämie	0	0	0	0	0	0	0	0	0	0	0	0	0	0	0
Typhus abdominalis	0	0	0	0	0	0	0	0	0	0	0	0	0	0	0
vCJK	0	0	0	0	0	0	0	0	0	0	0	0	0	0	0
Virale hämorrhagische Fieber	0	0	0	0	0	0	0	0	0	0	0	0	0	0	0
Windpocken	23	91	110	5	9	2	0	5	8	12	6	10	9	20	5
Yersiniose	0	11	8	1	0	1	1	1	1	2	0	2	1	1	0
Zikavirus-Erkrankung	0	0	0	0	0	0	0	0	0	0	0	0	0	0	0
<b>Gesamtergebnis (o. COVID-19)</b>	<b>440</b>	<b>2.992</b>	<b>3.810</b>	<b>246</b>	<b>206</b>	<b>189</b>	<b>168</b>	<b>397</b>	<b>253</b>	<b>391</b>	<b>217</b>	<b>251</b>	<b>257</b>	<b>280</b>	<b>198</b>
<b>Gesamtergebnis (m. COVID-19)</b>	<b>3.033</b>	<b>23.332</b>	<b>3.810</b>	<b>1.642</b>	<b>1.636</b>	<b>1.775</b>	<b>1.815</b>	<b>2.752</b>	<b>1.764</b>	<b>2.713</b>	<b>1.528</b>	<b>1.712</b>	<b>2.003</b>	<b>2.278</b>	<b>1.775</b>

<sup>1</sup> Veröffentlichung der Fälle entsprechend aktueller Referenzdefinition des RKI.

<sup>2</sup> Keine Angabe zum Median möglich, da die Meldepflicht 2020 eingeführt wurde.

<sup>3</sup> Auf Grund nicht IISG-konformer Datenübermittlung werden aus dem Zentrum für tuberkuloseerkrankte und -gefährdete Menschen seit 2017 keine Daten veröffentlicht.



### 3. Krankheitsausbrüche

#### 3.1. Ausbrüche durch meldepflichtige Erreger / Krankheiten

Tab. 3.1: Anzahl der Häufungen und Gesamtfallzahl nach Erreger/Krankheit für die Berichtswoche<sup>1</sup> sowie kumulative Übersicht für das Jahr 2023

Erreger / Krankheit	Berichtswoche		kumulativ 2023	
	Zahl der Ausbrüche	Gesamtfallzahl	Zahl der Ausbrüche	Gesamtfallzahl
Amoebiasis			1	3
Campylobacter	1	2	1	2
COVID-19	18	39	246	579
EHEC			1	2
Giardiasis			1	2
Influenza	1	3	6	17
Keuchhusten			1	2
Mpox			1	3
Norovirus-Gastroenteritis	3	16	25	99
Rotavirus-Gastroenteritis			1	42
Scharlach	1	4	12	37
Windpocken	2	4	7	20
<b>Summe</b>	<b>26</b>	<b>68</b>	<b>303</b>	<b>808</b>

#### 3.2. Nosokomiale Ausbrüche

Tab. 3.2: Anzahl der Häufungen und Gesamtfallzahl nach Erreger/Krankheit für die Berichtswoche<sup>1</sup> sowie kumulative Übersicht für das Jahr 2023

Erreger / Krankheit	Berichtswoche		kumulativ 2023	
	Zahl der Ausbrüche	Gesamtfallzahl	Zahl der Ausbrüche	Gesamtfallzahl
COVID-19	9	56	29	168
Norovirus-Gastroenteritis	8	54	33	381
Rotavirus-Gastroenteritis	1	7	1	7
Scharlach	1	2	1	2
<b>Summe</b>	<b>19</b>	<b>119</b>	<b>64</b>	<b>558</b>

<sup>1</sup> Ausschlaggebend für die Berichterstattung von Ausbrüchen ist die Meldewoche des erkrankten Falles im Ausbruch.

## 4. Influenza-Saison 2022/2023

### Zur aktuellen Situation im Land Berlin

In der 7. Meldewoche (MW) wurden dem LAGeSo 121 der Referenzdefinition entsprechenden Fälle **saisonaler Influenza** übermittelt (*siehe unter 2.*). Dies stellt einen leichten Anstieg der Fallzahl im Vergleich zur Vorwoche (n=92 Fälle) dar. Der Anteil der Influenza an allen übermittelten Fällen (ohne COVID-19) liegt bei 28%.

Das mediane Alter der übermittelten Influenza-Fälle in der Berichtswoche liegt bei 34 Jahren (Altersspanne 0 - 86 Jahre; IQR 13 - 42 Jahre). Das Geschlechterverhältnis ist ausgeglichen. In allen Altersgruppen hat sich die Inzidenz (Fälle pro 100.000) im Vergleich zur Vorwoche kaum verändert (*siehe Abbildung 4.3.*). Die höchste kumulative Inzidenz ist weiterhin bei den jüngeren Altersgruppen (0 - 19 Jahre) zu beobachten (*siehe Tabelle 4.2.*). Seit mehreren Wochen nimmt der Anteil der Influenza-B-Nachweise zu und liegt in der Berichtswoche bei 60%. Insgesamt wurde bislang in der

aktuellen Saison bei der überwiegenden Mehrheit der Fälle (93%) mit Angaben zum Erregernachweis Influenza-A nachgewiesen, der Anteil der Influenza-B-Nachweise liegt bei 4%.

Nach Angaben der Arbeitsgemeinschaft Influenza (AGI) ist die Aktivität der Atemwegserkrankungen (ARE-Aktivität) zwar seit der dritten KW 2023 deutschlandweit in der Bevölkerung (GrippeWeb) gestiegen, sie hat sich jedoch im Vergleich zur Vorwoche abgeschwächt.

Die Zahl der Arztbesuche wegen akuten Atemwegserkrankungen ist stabil geblieben und liegt im Bereich der vorpandemischen Jahre. Die ARE-Aktivität in der Berichtswoche ist auf die Zirkulation unterschiedlicher Atemwegserreger zurückzuführen, insbesondere humane Metapneumoviren (hMPV) und Influenzaviren.

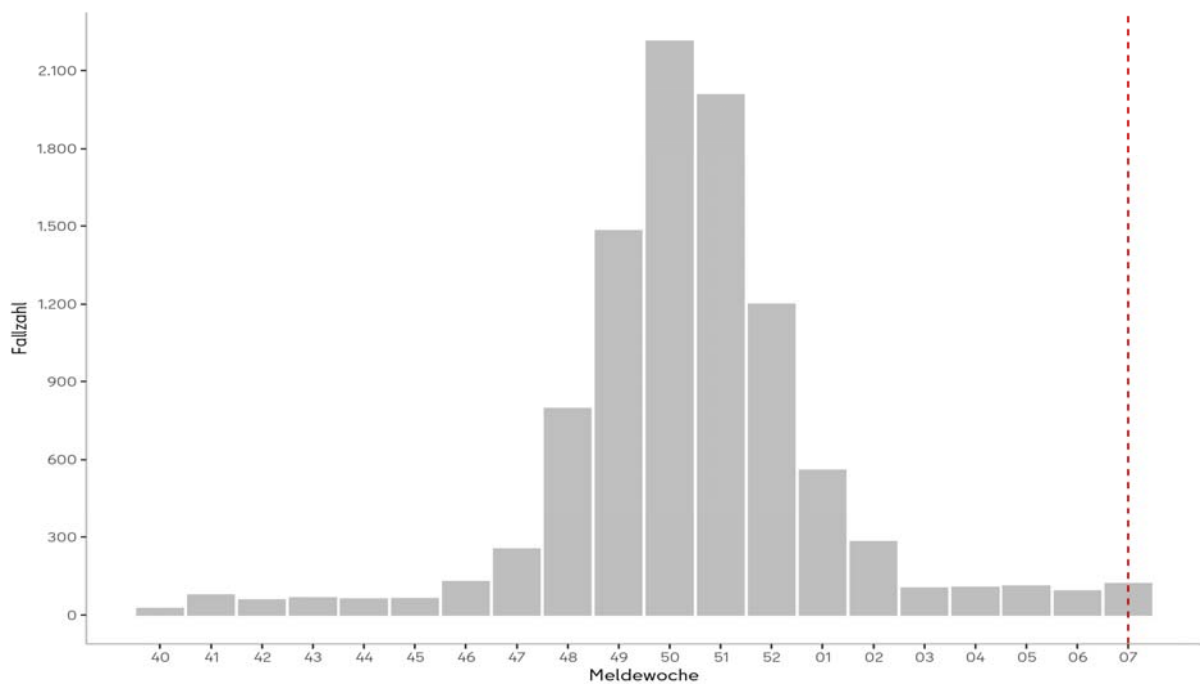


Abb. 4.1: An das LAGeSo übermittelte **Influenza-Erkrankungen der Berliner Bezirke nach Meldewoche** in der aktuellen Influenzasaison.

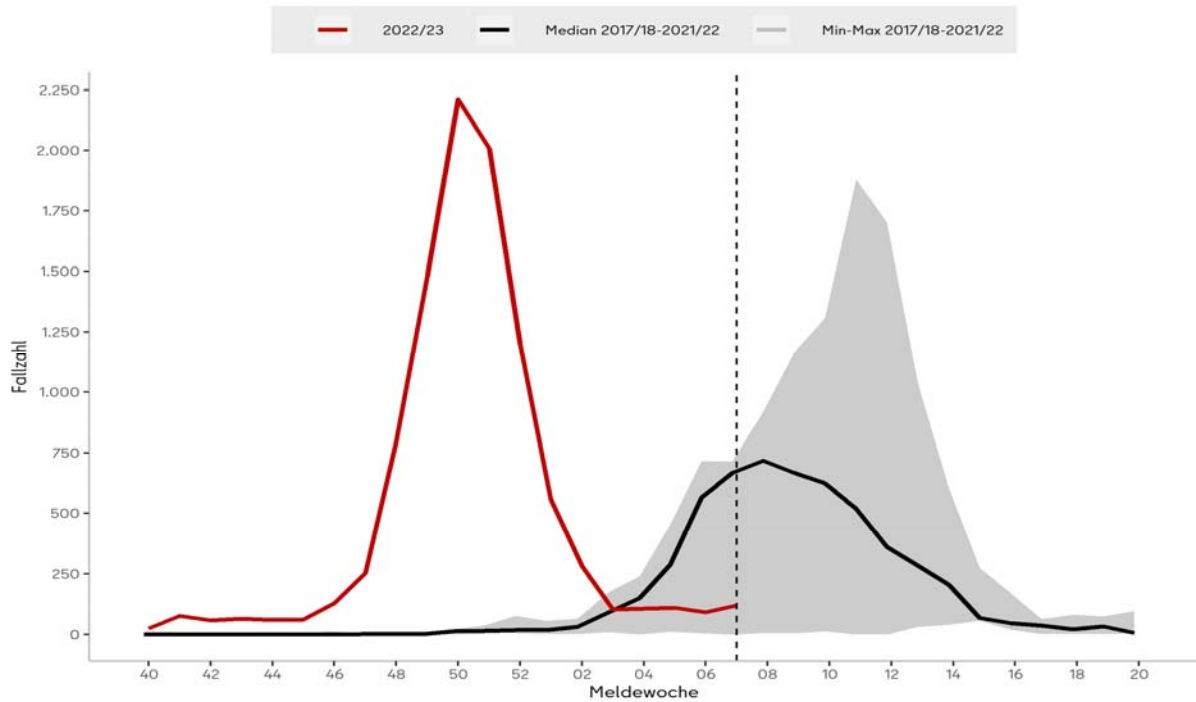


Abb. 4.2: **Influenzaerkrankung nach Meldewochen** für die Saison 2022/2023 (seit der 40. MW, 2022, rot) im Vergleich mit dem Median der vergangenen fünf Jahre (schwarz) mit Minimum und Maximum (grau).

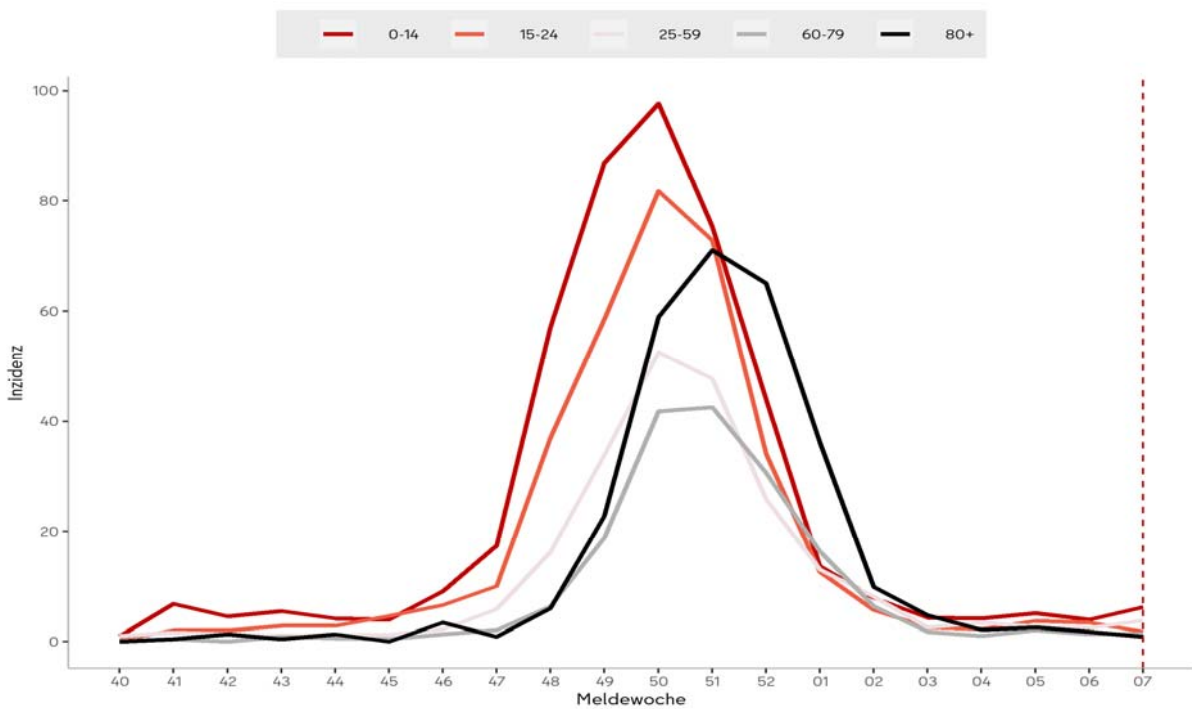


Abb. 4.3.: **Inzidenz (Fälle pro 100.000 EW) der Influenzaerkrankungen nach Altersgruppe** für die Saison 2022/2023 (seit der 40. MW, 2022).

Tab. 4.1: An das LAGeSo übermittelte **Influenzaerkrankungen nach Meldebezirk** für die Berichtswoche und für die Saison 2022/2023 (seit der 40. MW, 2022).

Bezirke	Fallzahl Berichtswoche	Inzidenz* Berichtswoche	Gesamtfallzahl in der Saison 2022/23	Inzidenz* in der Saison 2022/23
Charlottenburg-Wilmersdorf	12	3,8	935	294,7
Friedrichshain-Kreuzberg	7	2,5	618	220,2
Lichtenberg	7	2,4	534	182,2
Marzahn-Hellersdorf	6	2,2	637	231,8
Mitte	22	5,8	1.163	307,9
Neukölln	5	1,6	658	205,5
Pankow	27	6,7	1.671	412,8
Reinickendorf	11	4,2	714	274,0
Spandau	8	3,3	561	233,2
Steglitz-Zehlendorf	3	1,0	864	295,6
Tempelhof-Schöneberg	3	0,9	878	256,5
Treptow-Köpenick	10	3,7	572	209,4
<b>Summe</b>	<b>121</b>	<b>3,3</b>	<b>9.805</b>	<b>266,6</b>

Tab. 4.2: An das LAGeSo übermittelte **Influenzaerkrankungen nach Altersgruppe** für die Berichtswoche und für die Saison 2022/2023 (seit der 40. MW, 2022).

Altersgruppe	Fallzahl Berichtswoche	Inzidenz* Berichtswoche	Gesamtfallzahl in der Saison 2022/23	Inzidenz* in der Saison 2022/23
0-4	12	6,3	985	520,6
5-9	12	6,7	854	480,0
10-14	9	5,6	585	363,1
15-19	4	2,7	629	419,4
20-24	2	1,0	583	293,5
25-29	11	4,1	717	266,7
30-39	35	5,5	1.673	264,5
40-49	13	2,8	1.004	215,3
50-59	12	2,4	885	173,6
60-69	3	0,8	636	161,0
70-79	6	2,0	581	196,4
80+	2	0,9	673	289,8
<b>Summe</b>	<b>121</b>	<b>3,3</b>	<b>9.805</b>	<b>266,6</b>

\*Fallzahl pro 100.000 Einwohner; Datenquelle: Amt für Statistik Berlin-Brandenburg, Bevölkerungsfortschreibung, Stichtag 31.12.2021

## 5. Abbildungen ausgewählter Infektionskrankheiten

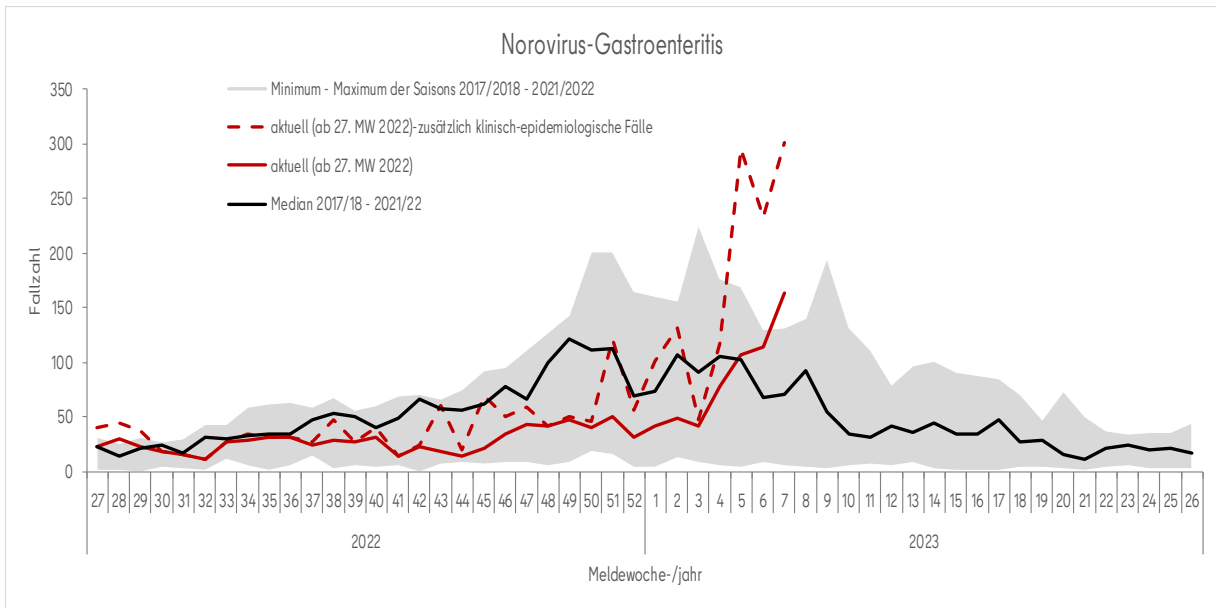


Abb. 5.1: *Norovirus-Infektionen nach Meldewochen im Zeitraum von der 27. MW 2022 bis zur Berichtswoche*

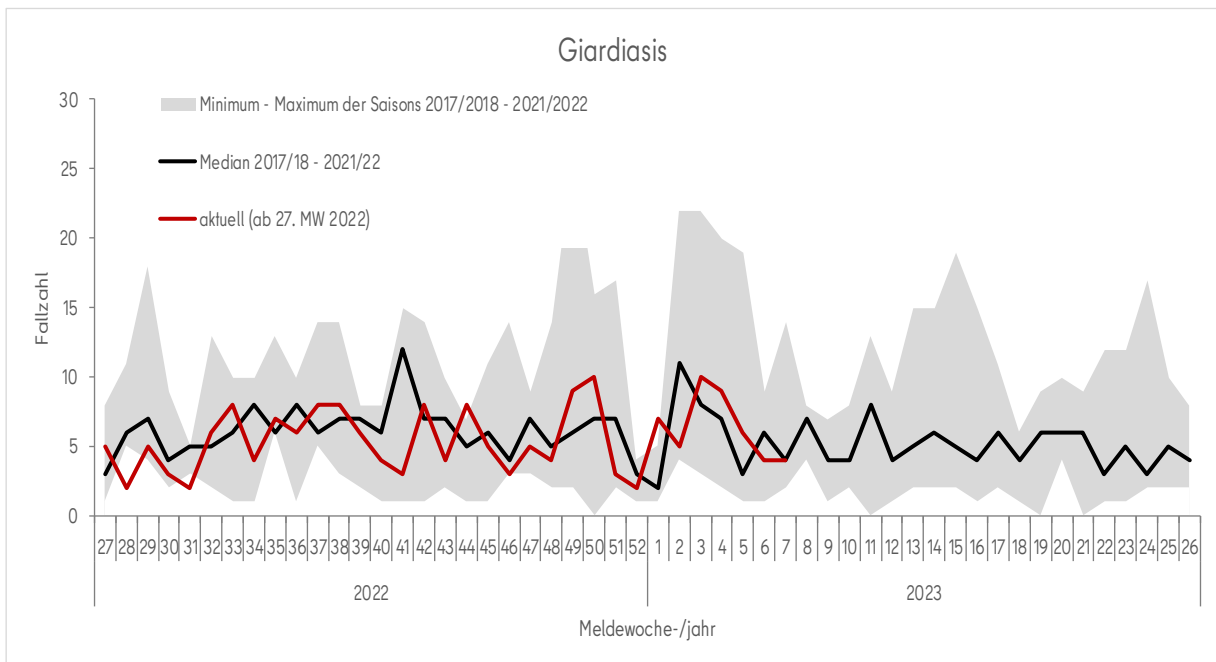


Abb. 5.2: *Giardien-Infektionen nach Meldewochen im Zeitraum von der 27. MW 2022 bis zur Berichtswoche*

## Impressum

### Herausgeber

Landesamt für Gesundheit und Soziales Berlin (LAGeSo)  
Fachgruppe Surveillance und Epidemiologie von Infektionskrankheiten (I C 1)

Turmstraße 21, Haus A  
10559 Berlin

E-Mail: [infektionsschutz@lageso.berlin.de](mailto:infektionsschutz@lageso.berlin.de)

Internet: <https://www.berlin.de/lageso/gesundheit/infektionskrankheiten>



### Redaktion

PD Dr. Dirk Werber

Sylvia Wendt

Lina Schienemeyer

Dr. Claudia Ruscher

Francisco Rios

Dr. Sarah McFarland

Anke Lontzek



### Bezugsquelle

Der Wochenbericht ist online abrufbar unter:

<https://www.berlin.de/lageso/gesundheit/infektionskrankheiten/berichte-veroeffentlichungen>



# Epi-Info

## Wochenübersicht - Meldewoche 08/2023



über die im Land Berlin gemäß IfSG erfassten Infektionskrankheiten  
herausgegeben am 02.03.2023 (Datenstand: 01.03.2023, 9:00 Uhr)

### Inhalt

#### 1. Allgemeine Lage

#### 2. Meldepflichtige Infektionskrankheiten

Meldezahlen im Berichtszeitraum, nach Bezirken

#### 3. Krankheitsausbrüche

3.1. Ausbrüche durch meldepflichtige Erreger/Krankheiten

3.2. Nosokomiale Ausbrüche

#### 4. Influenza-Saison 2022/2023

Zur aktuellen Situation im Land Berlin

#### 5. Abbildungen ausgewählter Infektionskrankheiten

Carbapenem-nicht-empfindliche Enterobacterales

Invasive Pneumokokken-Infektionen

## 1. Allgemeine Lage

Die Zahl der übermittelten **Influenza**-Erkrankungen ist in der 8. Meldewoche (MW) erneut gestiegen. Dies ist wahrscheinlich auf Infektionen mit Influenza B-Viren zurückzuführen. Detaillierte Informationen zu Influenza sind unter Abschnitt 4 zu finden.

In der Berichtswoche wurden zudem 14 der Referenzdefinition entsprechende Fälle **Carbapenem-nicht-empfindlicher Enterobacteriales** gemeldet und an das LAGeSo übermittelt. Wie schon im letzten Jahr, zeigt sich damit auch weiterhin ein erhöhtes Meldeaufkommen in dieser Meldekategorie. Die kumulative Fallzahl für die 8. Meldewoche liegt mit 74 deutlich über dem Median der fünf Vorjahre (n = 46). Es handelt sich um Patient\*innen im Alter zwischen 25 und 85 Jahren; 50% der Fälle sind zwischen 43 und 76 Jahren alt. Mit einer Ausnahme waren alle hospitalisiert. Bei der Mehrheit der Fälle (n = 10) handelt es sich um Kolonisationen, für drei Fälle fehlt diese Information. Die Hälfte der Nachweise (n = 7) betrifft *K. pneumoniae*, bei 4 Fällen wurden *Citrobacter spp.* nachgewiesen und bei drei Fällen *E. coli*. Als Ursache der Carbapenem-Nichtempfindlichkeit konnte bei 10 dieser Erreger mind. eine Carbapenemase nachgewiesen werden und zwar vom Typ OXA (n = 7), NDM (n = 4) und VIM (n = 1).

In der Berichtswoche wurden außerdem fünf der Referenzdefinition entsprechende Fälle invasiver **Pneumokokken**-Infektionen an das LAGeSo übermittelt. Während der wöchentliche Median in der zweiten Jahreshälfte 2022 bei drei Fällen lag, liegt er im Jahr 2023 aktuell bei 7,5 Fällen. Der Fallzahlanstieg begann hier parallel zum Beginn der Grippeperiode und die wöchentlich übermittelte Fallzahl ist bislang noch nicht auf das zuvor beobachtete Niveau zurückgekehrt (siehe Abb. 5.2). Alle Fälle sind hospitalisiert. Unter den Fällen ist auch ein Kind unter 10 Jahren, das fieberhaft erkrankte und bei dem der Erreger im Blut nachgewiesen wurde.

Detaillierte Informationen zu **SARS-CoV-2** Infektionen finden Sie über folgenden Link:

[www.berlin.de/lageso/gesundheit/infektionskrankheiten/corona](http://www.berlin.de/lageso/gesundheit/infektionskrankheiten/corona)

Für die 8. MW wurden 47 **Ausbrüche** mit insgesamt 191 Erkrankten übermittelt, darunter 13 nosokomiale Ausbrüche mit 109 Erkrankten (siehe unter 3.).



## 2. Meldepflichtige Infektionskrankheiten

Tab. 2.1: Meldezahlen im Berichtszeitraum, nach Bezirken

Krankheit bzw. Infektionserreger	Land Berlin			Fallzahl je Bezirk, kumulativ (1.-aktuelle Berichtswoche 2023)												
	Fallzahl aktuelle Berichtswoche <sup>1</sup>	Fallzahl kumulativ 2023	Fallzahl kum. Median 2018-2022	Charlottenburg-Wilmersdorf	Friedrichshain-Kreuzberg	Lichtenberg	Marzahn-Hellersdorf	Mitte	Neukölln	Pankow	Reinickendorf	Spandau	Steglitz-Zehlendorf	Tempelhof-Schöneberg	Treptow-Köpenick	
<i>Acinetobacter spp.</i>	3	15	12	0	0	0	0	2	1	1	3	3	4	0	1	
Arbovirus-Erkrankung	0	0	0	0	0	0	0	0	0	0	0	0	0	0	0	
Borreliose	0	62	37	3	3	3	16	4	4	13	1	3	5	4	3	
Botulismus	0	0	0	0	0	0	0	0	0	0	0	0	0	0	0	
Brucellose	0	0	1	0	0	0	0	0	0	0	0	0	0	0	0	
Campylobacter-Enteritis	12	190	294	12	17	5	5	15	22	24	18	14	21	30	7	
Chikungunya-Fieber	0	0	1	0	0	0	0	0	0	0	0	0	0	0	0	
Cholera	0	0	0	0	0	0	0	0	0	0	0	0	0	0	0	
CJK (Creutzfeldt-Jakob-Krankheit)	0	0	0	0	0	0	0	0	0	0	0	0	0	0	0	
Clostridioides diff., schw. Verl.	0	8	8	1	0	0	3	1	0	1	1	0	0	0	1	
COVID-19	2.792	23.150		1.612	1.641	1.790	1.810	2.780	1.718	2.640	1.504	1.650	2.003	2.239	1.763	
Denguefieber	0	8	5	2	1	0	0	3	0	1	0	0	0	1	0	
Diphtherie	0	0	0	0	0	0	0	0	0	0	0	0	0	0	0	
Ebolafieber	0	0	0	0	0	0	0	0	0	0	0	0	0	0	0	
EHEC-Erkrankung	1	16	11	2	1	2	0	1	1	2	0	1	2	2	2	
Enterobacterales	14	74	46	7	6	0	3	16	5	12	3	7	6	6	3	
Fleckfieber	0	0	0	0	0	0	0	0	0	0	0	0	0	0	0	
FSME (Frühsommer-Men.enzep.)	0	0	0	0	0	0	0	0	0	0	0	0	0	0	0	
Gelbfieber	0	0	0	0	0	0	0	0	0	0	0	0	0	0	0	
Giardiasis	4	49	33	4	9	0	2	9	10	4	2	0	4	5	0	
Haemophilus infl., invasive Erkr.	0	13	11	1	0	2	1	0	2	2	1	1	0	2	1	
Hantavirus-Erkrankung	0	0	0	0	0	0	0	0	0	0	0	0	0	0	0	
Hepatitis A	1	10	8	2	0	0	1	0	2	1	1	0	0	3	0	
Hepatitis B	35	213	67	24	18	7	15	29	22	21	16	22	7	20	12	
Hepatitis C	18	88	39	9	7	3	9	16	3	13	10	4	6	3	5	
Hepatitis D	0	0	0	0	0	0	0	0	0	0	0	0	0	0	0	
Hepatitis E	2	20	24	0	1	2	4	0	0	3	2	2	3	3	0	
HUS, enteropathisch	0	0	0	0	0	0	0	0	0	0	0	0	0	0	0	
Influenza, saisonal	147	1.522	3.138	128	98	88	76	237	118	238	139	78	108	128	86	
Influenza, zoonotisch	0	0	0	0	0	0	0	0	0	0	0	0	0	0	0	
Keratokonjunktivitis	0	0	0	0	0	0	0	0	0	0	0	0	0	0	0	
Keuchhusten	3	17	49	2	1	0	3	0	1	6	1	1	1	0	1	
Kryptosporidiose	4	22	9	3	0	0	2	4	2	4	1	2	3	1	0	
Lassafieber	0	0	0	0	0	0	0	0	0	0	0	0	0	0	0	
Läuserückfallfieber	0	0	0	0	0	0	0	0	0	0	0	0	0	0	0	
Legionellose	4	22	15	3	0	0	2	4	2	4	1	2	3	1	0	

Krankheit bzw. Infektionserreger	Land Berlin			Fallzahl je Bezirk, kummulativ (1.-aktuelle Berichtswoche 2023)											
	Fallzahl aktuelle Berichtswoche <sup>1</sup>	Fallzahl kumulativ 2023	Fallzahl kum. Median 2018-2022	Charlottenburg-Wilmersdorf	Friedrichshain-Kreuzberg	Lichtenberg	Marzahn-Hellersdorf	Mitte	Neukölln	Pankow	Reinickendorf	Spandau	Steglitz-Zehlendorf	Tempelhof-Schöneberg	Treptow-Köpenick
Lepra	0	0	0	0	0	0	0	0	0	0	0	0	0	0	0
Leptospirose	0	0	0	0	0	0	0	0	0	0	0	0	0	0	0
Listeriose	0	0	3	0	0	0	0	0	0	0	0	0	0	0	0
Marburgfieber	0	0	0	0	0	0	0	0	0	0	0	0	0	0	0
Masern	0	0	0	0	0	0	0	0	0	0	0	0	0	0	0
Meningokokken, invasive Erkr.	0	2	2	0	0	0	0	0	0	0	0	1	1	0	0
Milzbrand	0	0	0	0	0	0	0	0	0	0	0	0	0	0	0
Mpox	0	10		0	0	0	0	2	0	5	1	0	1	1	0
MRSA, invasive Infektion	0	13	7	3	0	0	2	3	0	0	0	1	1	3	0
Mumps	0	2	2	0	0	0	0	0	0	1	0	0	0	1	0
Norovirus-Gastroenteritis	133	749	680	43	32	74	34	42	59	59	51	122	87	59	87
Omithose	0	0	0	0	0	0	0	0	0	0	0	0	0	0	0
Parainfluenza	0	0	0	0	0	0	0	0	0	0	0	0	0	0	0
Paratyphus	0	0	0	4	9	0	2	9	10	4	2	0	4	5	0
Pest	0	0	0	0	0	0	0	0	0	0	0	0	0	0	0
Pneumokokken, invasive Erkr. <sup>2</sup>	5	69		4	9	0	2	9	10	4	2	0	4	5	0
Pocken	0	0	0	0	0	0	0	0	0	0	0	0	0	0	0
Poliomyelitis	0	0	0	0	0	0	0	0	0	0	0	0	0	0	0
Q-Fieber	0	0	0	0	0	0	0	0	0	0	0	0	0	0	0
Rotavirus-Gastroenteritis	10	114	135	3	8	6	1	45	4	5	10	10	6	12	4
Röteln, konnatal	0	0	0	0	0	0	0	0	0	0	0	0	0	0	0
Röteln, postnatal	0	0	0	0	0	0	0	0	0	0	0	0	0	0	0
Salmonellose	2	26	40	6	4	3	1	2	1	1	0	1	2	1	4
SARS	0	0	0	0	0	0	0	0	0	0	0	0	0	0	0
Shigellose	1	17	11	2	3	0	1	4	0	2	1	1	0	3	0
Tetanus	0	0	0	0	0	0	0	0	0	0	0	0	0	0	0
Tollwut	0	0	0	0	0	0	0	0	0	0	0	0	0	0	0
Trichinellose	0	0	0	0	0	0	0	0	0	0	0	0	0	0	0
Tuberkulose <sup>3</sup>				0	1	6	5	2	2	2	0	3	1	2	2
Tularämie	0	0	0	0	0	0	0	0	0	0	0	0	0	0	0
Typhus abdominalis	0	0	0	0	0	0	0	0	0	0	0	0	0	0	0
vCJK	0	0	0	0	0	0	0	0	0	0	0	0	0	0	0
Virale hämorrhagische Fieber	0	0	0	0	0	0	0	0	0	0	0	0	0	0	0
Windpocken	13	104	145	7	10	2	0	5	8	12	7	11	13	23	6
Yersiniose	0	11	9	1	0	1	1	1	1	2	0	2	1	1	0
Zikavirus-Erkrankung	0	0	0	0	0	0	0	0	0	0	0	0	0	0	0
<b>Gesamtergebnis (o. COVID-19)</b>	<b>412</b>	<b>3.466</b>	<b>4.842</b>	<b>276</b>	<b>238</b>	<b>204</b>	<b>191</b>	<b>465</b>	<b>290</b>	<b>447</b>	<b>274</b>	<b>291</b>	<b>294</b>	<b>326</b>	<b>225</b>
<b>Gesamtergebnis (m. COVID-19)</b>	<b>3.204</b>	<b>26.616</b>	<b>4.842</b>	<b>1.888</b>	<b>1.879</b>	<b>1.994</b>	<b>2.001</b>	<b>3.245</b>	<b>2.008</b>	<b>3.087</b>	<b>1.778</b>	<b>1.941</b>	<b>2.297</b>	<b>2.565</b>	<b>1.988</b>

<sup>1</sup> Veröffentlichung der Fälle entsprechend aktueller Referenzdefinition des RKI.

<sup>2</sup> Keine Angabe zum Median möglich, da die Meldepflicht 2020 eingeführt wurde.

<sup>3</sup> Auf Grund nicht IISG-konformer Datenübermittlung werden aus dem Zentrum für tuberkuloseerkrankte und -gefährdete Menschen seit 2017 keine Daten veröffentlicht.

### 3. Krankheitsausbrüche

#### 3.1. Ausbrüche durch meldepflichtige Erreger / Krankheiten

Tab. 3.1: Anzahl der Häufungen und Gesamtfallzahl nach Erreger/Krankheit für die Berichtswoche<sup>1</sup> sowie kumulative Übersicht für das Jahr 2023

Erreger / Krankheit	Berichtswoche		kumulativ 2023	
	Zahl der Ausbrüche	Gesamtfallzahl	Zahl der Ausbrüche	Gesamtfallzahl
Amoebiasis			1	3
Campylobacter			1	2
COVID-19	28	69	283	679
EHEC			1	2
Giardiasis			1	2
Influenza	1	2	10	26
Keuchhusten			1	2
Mpox			1	3
Norovirus-Gastroenteritis	3	7	27	104
Rotavirus-Gastroenteritis			1	42
Windpocken	2	4	9	26
<b>Summe</b>	<b>34</b>	<b>82</b>	<b>336</b>	<b>891</b>

#### 3.2 Nosokomiale Ausbrüche

Tab. 3.2: Anzahl der Häufungen und Gesamtfallzahl nach Erreger/Krankheit für die Berichtswoche<sup>1</sup> sowie kumulative Übersicht für das Jahr 2023

Erreger / Krankheit	Berichtswoche		kumulativ 2023	
	Zahl der Ausbrüche	Gesamtfallzahl	Zahl der Ausbrüche	Gesamtfallzahl
COVID-19	8	51	40	255
Norovirus-Gastroenteritis	5	58	41	508
Rotavirus-Gastroenteritis			1	7
<b>Summe</b>	<b>13</b>	<b>109</b>	<b>82</b>	<b>770</b>

<sup>1</sup> Ausschlaggebend für die Berichterstattung von Ausbrüchen ist die Meldewoche des ersterkrankten Falles im Ausbruch.

## 4. Influenza-Saison 2022/2023

### Zur aktuellen Situation im Land Berlin

In der 8. Meldewoche (MW) wurden dem LAGeSo 147 der Referenzdefinition entsprechenden Fälle **saisonalen Influenza** übermittelt (siehe unter 2. und 4.). Dies stellt erneut einen Anstieg der Fallzahl im Vergleich zur Vorwoche (n = 121 Fälle) dar. Der Anteil der Influenza an allen übermittelten Fällen (ohne COVID-19) liegt bei 36%.

Das mediane Alter der übermittelten Influenza-Fälle in der Berichtswoche liegt bei 31 Jahren (Altersspanne 0 - 95 Jahre; IQR 27 - 42 Jahre). Die höchste Inzidenz (Fälle pro 100.000) findet sich bei Kindern (0 - 14 Jahre). Seit zwei Wochen ist allerdings die Inzidenz bei älteren Personen (>79 Jahre) ebenfalls angestiegen (siehe Tabelle 4.2). Seit mehreren Wochen nimmt der Anteil der Influenza-B-Nachweise zu und liegt in der Berichtswoche bei

66%. Insgesamt wurde bislang in der aktuellen Saison bei der überwiegenden Mehrheit der Fälle (92%) mit Angaben zum Erregernachweis Influenza A nachgewiesen, der Anteil der Influenza B-Nachweise liegt bei 5%.

Nach Angaben der Arbeitsgemeinschaft Influenza (AGI) hat sich die steigende Aktivität der akuten Atemwegserkrankungen (ARE) der letzten Wochen in der 8. MW nicht weiter fortgesetzt. Die ARE-Aktivität in der Berichtswoche ist auf die Zirkulation unterschiedlicher Atemwegserreger zurückzuführen, insbesondere humane Metapneumoviren, Influenzaviren und Rhinoviren. Der Anteil der Influenza B-Viren an allen Influenzaviren steigt weiterhin an.

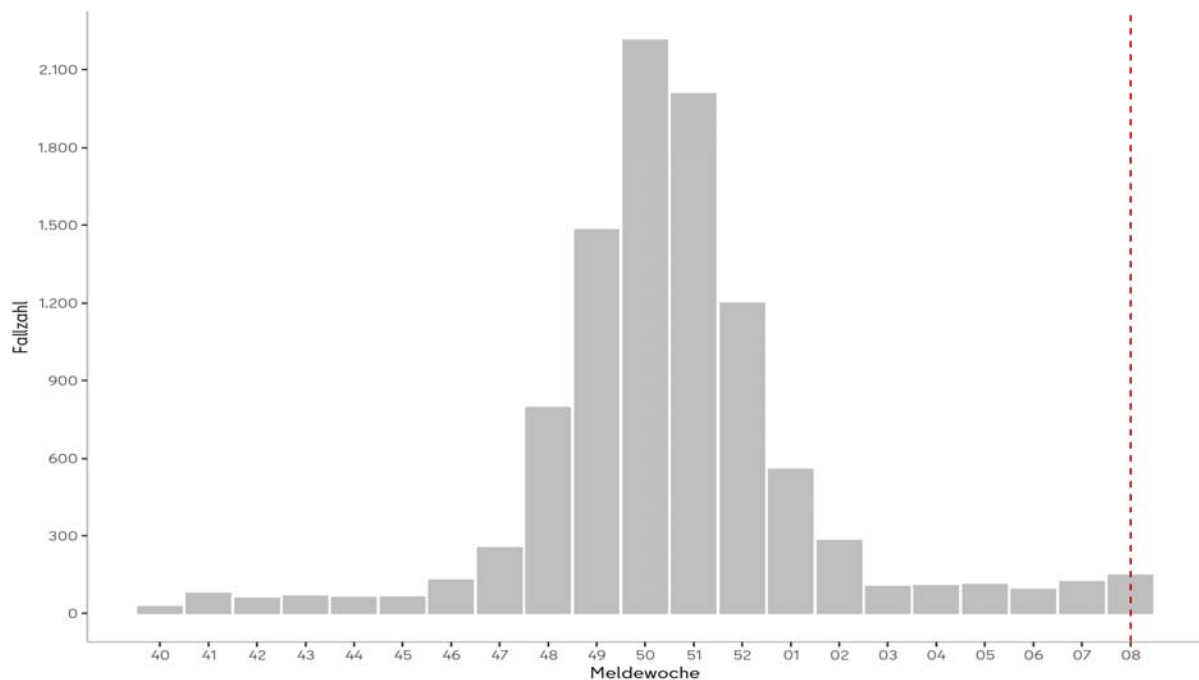


Abb. 4.1: An das LAGeSo übermittelte **Influenza-Erkrankungen der Berliner Bezirke nach Meldewoche** in der aktuellen Influenzasaison.

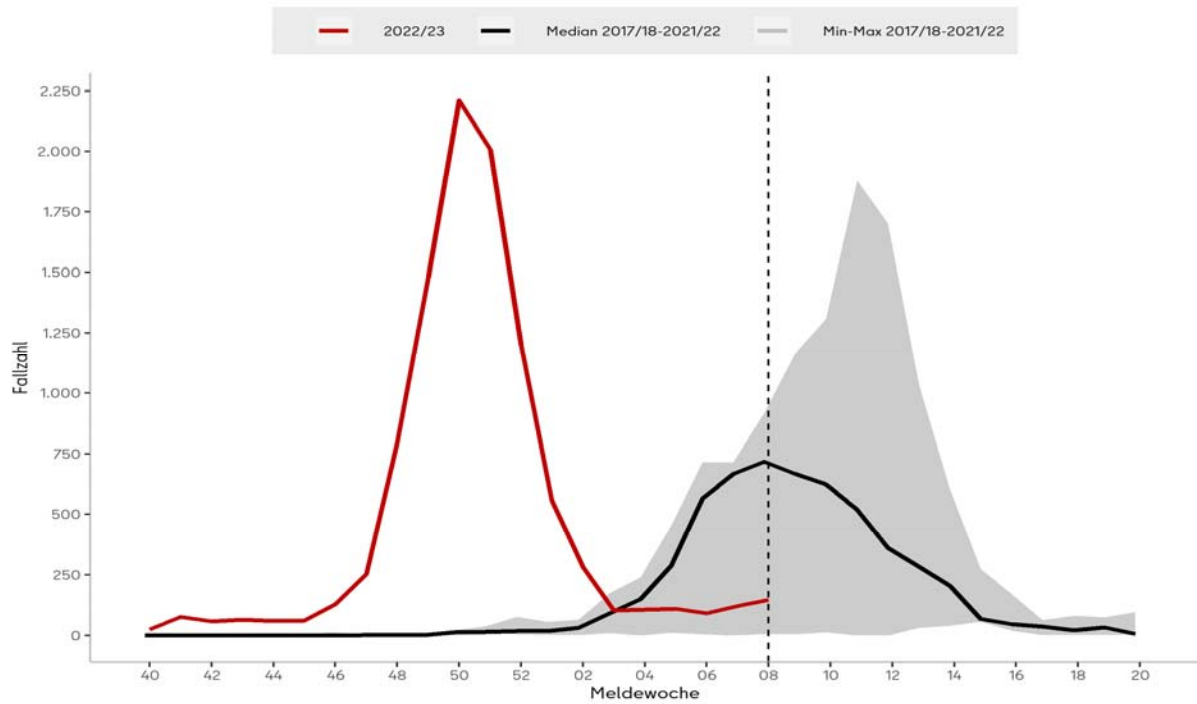


Abb. 4.2: **Influenzaerkrankung nach Meldewochen** für die Saison 2022/2023 (seit der 40. MW, 2022, rot) im Vergleich mit dem Median der vergangenen fünf Jahre (schwarz) mit Minimum und Maximum (grau).

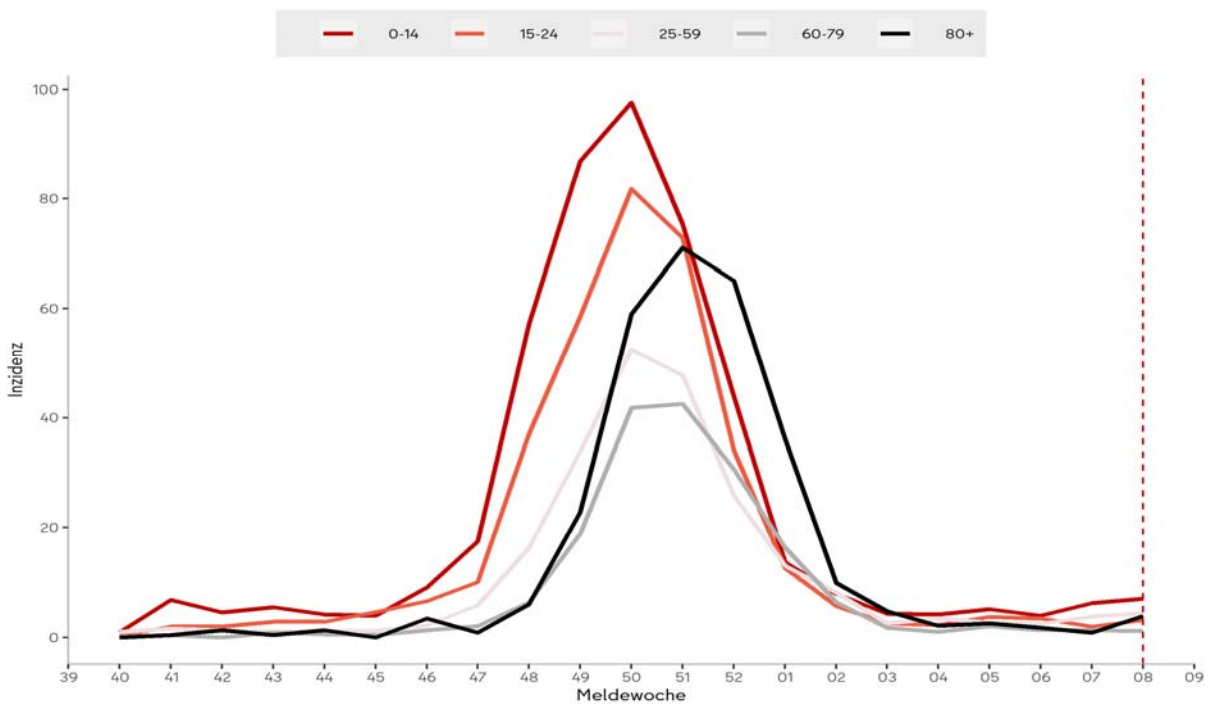


Abb. 4.3.: **Inzidenz (Fälle pro 100.000 EW)** der Influenzaerkrankungen **nach Altersgruppe** für die Saison 2022/2023 (seit der 40. MW, 2022).

Tab. 4.1: An das LAGeSo übermittelte **Influenzaerkrankungen nach Meldebezirk** für die Berichtswoche und für die Saison 2022/2023 (seit der 40. MW, 2022).

Bezirke	Fallzahl Berichtswoche	Inzidenz* Berichtswoche	Gesamtfallzahl in der Saison 2022/23	Inzidenz* in der Saison 2022/23
Charlottenburg-Wilmersdorf	8	2,5	943	297,3
Friedrichshain-Kreuzberg	10	3,6	628	223,7
Lichtenberg	4	1,4	538	183,5
Marzahn-Hellersdorf	5	1,8	642	233,6
Mitte	37	9,8	1.200	317,7
Neukölln	9	2,8	667	208,3
Pankow	21	5,2	1.692	418,0
Reinickendorf	16	6,1	730	280,1
Spandau	7	2,9	568	236,1
Steglitz-Zehlendorf	4	1,4	869	297,3
Tempelhof-Schöneberg	16	4,7	894	261,2
Treptow-Köpenick	10	3,7	582	213,0
<b>Summe</b>	<b>147</b>	<b>4,0</b>	<b>9.953</b>	<b>270,6</b>

Tab. 4.2: An das LAGeSo übermittelte **Influenzaerkrankungen nach Altersgruppe** für die Berichtswoche und für die Saison 2022/2023 (seit der 40. MW, 2022).

Altersgruppe	Fallzahl Berichtswoche	Inzidenz* Berichtswoche	Gesamtfallzahl in der Saison 2022/23	Inzidenz* in der Saison 2022/23
0-4	7	3,7	992	524,3
5-9	18	10,1	872	490,1
10-14	12	7,4	597	370,5
15-19	4	2,7	634	422,8
20-24	7	3,5	590	297,0
25-29	21	7,8	738	274,6
30-39	32	5,1	1.705	269,5
40-49	25	5,4	1.029	220,6
50-59	4	0,8	889	174,4
60-69	6	1,5	642	162,5
70-79	2	0,7	583	197,1
80+	9	3,9	682	293,7
<b>Summe</b>	<b>147</b>	<b>4,0</b>	<b>9.953</b>	<b>270,6</b>

\*Fallzahl pro 100.000 Einwohner; Datenquelle: Amt für Statistik Berlin-Brandenburg, Bevölkerungsfortschreibung, Stichtag 31.12.2021

## 5. Abbildungen ausgewählter Infektionskrankheiten

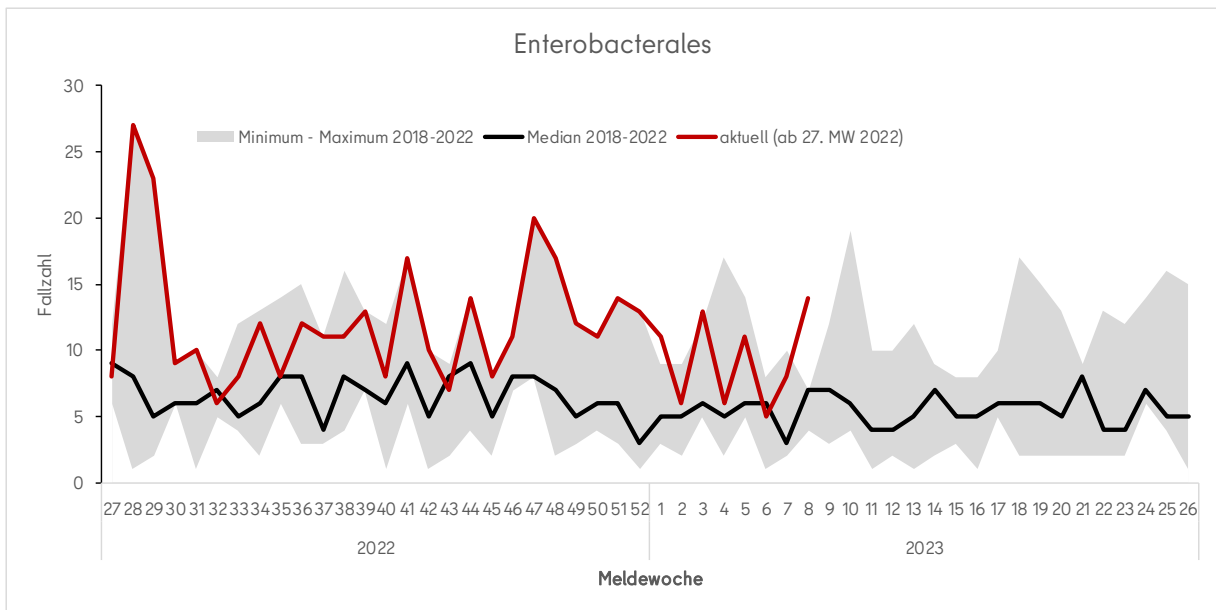


Abb. 5.1: Carbapenem-nicht-empfindliche Enterobacteriales nach Meldewochen im Zeitraum von der 27. MW 2022 bis zur Berichtswoche

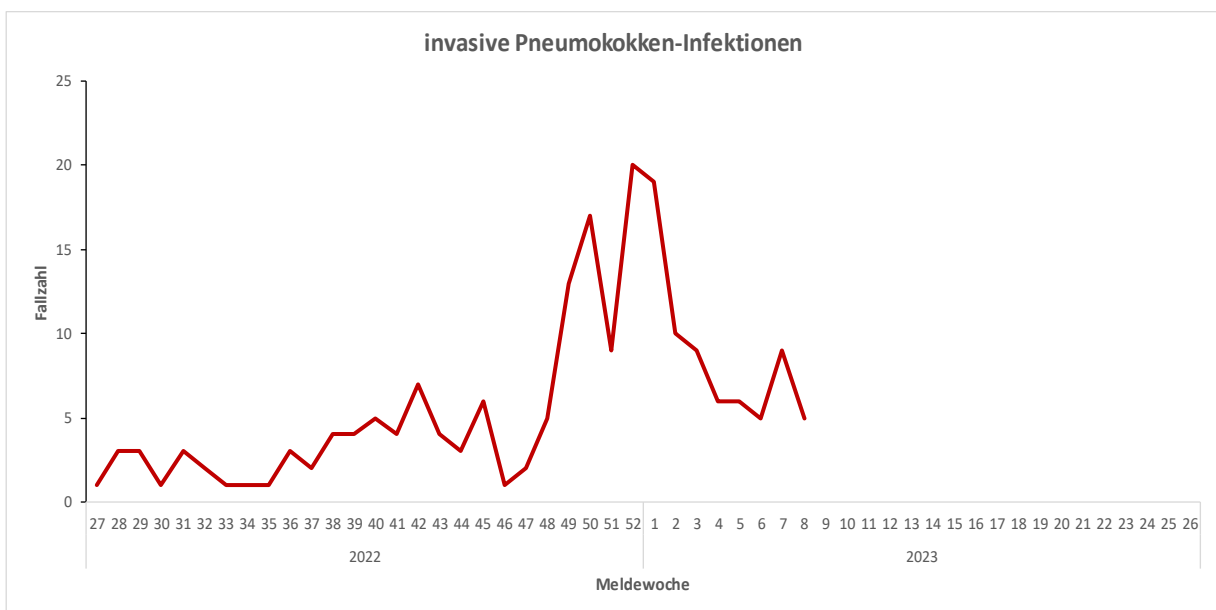


Abb. 5.2: Invasive Pneumokokken-Infektionen nach Meldewochen im Zeitraum von der 27. MW 2022 bis zur Berichtswoche

## Impressum

### Herausgeber

Landesamt für Gesundheit und Soziales Berlin (LAGeSo)  
Fachgruppe Surveillance und Epidemiologie von Infektionskrankheiten (I C 1)

Turmstraße 21, Haus A  
10559 Berlin

E-Mail: [infektionsschutz@lageso.berlin.de](mailto:infektionsschutz@lageso.berlin.de)

Internet: <https://www.berlin.de/lageso/gesundheit/infektionskrankheiten>



### Redaktion

PD Dr. Dirk Werber

Sylvia Wendt

Lina Schienemeyer

Dr. Claudia Ruscher

Francisco Rios

Dr. Sarah McFarland

Anke Lontzek



### Bezugsquelle

Der Wochenbericht ist online abrufbar unter:

<https://www.berlin.de/lageso/gesundheit/infektionskrankheiten/berichte-veroeffentlichungen>