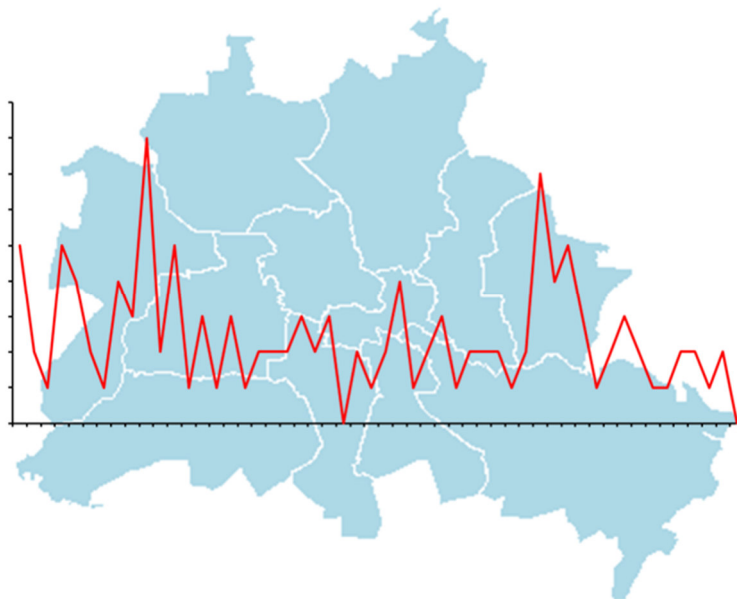




Epi-Info

Wochenübersicht - Meldewoche 29/2023



über die im Land Berlin gemäß IfSG erfassten Infektionskrankheiten
herausgegeben am 27.07.2023 (Datenstand: 26.07.2023, 9:00 Uhr)

Inhalt

1. Allgemeine Lage

2. Meldepflichtige Infektionskrankheiten

Meldezahlen im Berichtszeitraum, nach Bezirken

3. Krankheitsausbrüche

3.1. Ausbrüche durch meldepflichtige Erreger/Krankheiten

3.2. Nosokomiale Ausbrüche

4. Abbildung ausgewählter Infektionskrankheiten

4.1 Salmonellose

4.2 Norovirus-Gastroenteritis

1. Allgemeine Lage

In der 29. Meldewoche (MW) wurden 12 Fälle von **Salmonellose** aus acht Bezirken an das LAGeSo übermittelt (siehe Abb. 4.1). Es handelt sich um acht männliche und vier weibliche Personen im Alter zwischen 0 und 60 Jahren (Median 30 Jahre; Interquartilsspanne 20–41). Drei Fälle wurden aufgrund der Infektion stationär im Krankenhaus behandelt. Epidemiologische Zusammenhänge zwischen den Fällen sind aktuell nicht bekannt. In vier Fällen wurde ein Zusammenhang mit Reisen außerhalb Deutschlands angegeben (Asien, Osteuropa und Nordamerika). Alle Nachweise erfolgten kulturell und bei vier der Fälle wurden Typisierungsinformationen übermittelt (n=1, *S. Enteritidis*; n=1, *S. Typhimurium*; n=1, *Salmonella* der Gruppe B; n=1, Sonstige). Die Zahl der übermittelten Salmonellosen steigt jahreszeitgemäß seit der 27. MW an. Aktuell liegen die wöchentlichen Fallzahlen im Erwartungsbereich. Im Verlauf dieses Jahres wurden bislang 172 Fälle gemeldet. Die kumulative Fallzahl liegt unter dem Median der fünf vorpandemischen Vorjahre 2015–2019 (n=223).

Darüber hinaus wurden in der Berichtswoche dem LAGeSo 17 Fälle von **Norovirus-Gastroenteritiden** und weitere sieben klinisch-epidemiologische Fälle

übermittelt, die aufgrund des fehlenden Erregernachweises nicht in die amtliche Statistik eingehen (siehe Abb. 4.2). Es sind etwas mehr Frauen betroffen (63%) und die meisten Norovirus-Fälle traten bei Personen im Alter von über 30 Jahren auf (71%). Für sechs Fälle wurde in den Meldedaten angegeben, dass aufgrund der Norovirus-Infektion eine stationäre Behandlung im Krankenhaus erforderte. Ähnlich wie bei der Salmonellose liegen auch die registrierten Norovirus-Gastroenteritiden in dieser Woche im Erwartungsbereich. Mit 2.112 Fällen liegt die kumulative Fallzahl für das Jahr 2023 etwas höher als der Median der vorpandemischen Jahre 2015–2019 (n=2.004).

Informationen zu **SARS-CoV-2** Infektionen finden Sie über folgenden Link:
www.berlin.de/lageso/gesundheit/infektionskrankheiten/corona

Für die 29. MW wurden zwei **Ausbrüche** mit sieben Erkrankten übermittelt. Darunter war ein nosokomialer Ausbruch mit vier Erkrankten (siehe unter 3.).

Hätten Sie's gewusst?

Am Friedrich-Löffler-Institut (FLI) wurde im Jahr 2016 gemeinsam mit dem Robert Koch-Institut (RKI) und dem Umweltbundesamt (UBA) die Nationale Expertenkommission **-Stechmücken als Überträger von Krankheitserregern-** berufen. Die Kommission berät über Fragen zur Überwachung und Bekämpfung von Stechmücken als Vektoren von Infektionserregern und erarbeitet entsprechende Handlungsempfehlungen. Im Fokus der aktuellen Kommissionsarbeit steht der Umgang mit der auch in Berlin bereits etablierten Asiatischen Tigermücke (*Aedes albopictus*) und der Übertragung des West-Nil-Virus durch heimische Stechmücken. Berlin ist im Hinblick auf WNV-Nachweise ein bundesweiter Hot Spot. Im November 2022 wurde eine Handlungsempfehlung zum integrierten Management von vektorkompetenten Stechmücken in Deutschland unter Berücksichtigung der Anwendung von Adultiziden durch die Kommission veröffentlicht (<https://www.fli.de/de/kommissionen/nationale-expertenkommission-stechmuecken-als-uebertraeger-von-krankheitserregern/>).

Das LAGeSo sieht das Vektormanagement inkl. der Bekämpfung der Asiatischen Tigermücke als wichtige bezirksübergreifende Aufgabe zum Schutz der öffentlichen Gesundheit in Berlin und hat daher ein Konzept auf Grundlage der Handlungsempfehlung der Expertenkommission erarbeitet, das die Schaffung nachhaltiger Strukturen zur Bekämpfung auf Landesebene vorsieht, um Expertise vor Ort zu stärken und die Bezirke zu unterstützen (https://www.berlin.de/lageso/_assets/gesundheit/gesundheitschutz/konzeptpapier_vektormonitoring.pdf?ts=1690380489).

2. Meldepflichtige Infektionskrankheiten

Tab. 2.1: Meldezahlen im Berichtszeitraum, nach Bezirken

Krankheit bzw. Infektionserreger	Land Berlin			Fallzahl je Bezirk, kumulativ (1.-aktuelle Berichtswoche 2023)												
	Fallzahl aktuelle Berichtswoche	Fallzahl kumulativ 2023	Fallzahl kum. Median 2015-2019 ²	Charlottenburg-Wilmersdorf	Friedrichshain-Kreuzberg	Lichtenberg	Marzahn-Hellersdorf	Mitte	Neukölln	Pankow	Reinickendorf	Spandau	Steglitz-Zehlendorf	Tempelhof-Schöneberg	Treptow-Köpenick	
<i>Acinetobacter</i> spp. ³	1	40	43	3	0	0	7	5	1	1	6	8	6	0	3	
Arbovirus-Erkrankung	0	0	0	0	0	0	0	0	0	0	0	0	0	0	0	
Borreliose	36	359	327	29	24	15	81	24	25	47	16	19	30	23	26	
Botulismus	0	3	0	0	0	0	0	0	1	0	0	0	1	1	0	
Brucellose	0	1	2	0	0	0	0	1	0	0	0	0	0	0	0	
Campylobacter-Enteritis	35	843	1.468	74	61	53	54	73	77	100	66	48	76	107	54	
Chikungunya-Fieber	0	0	4	0	0	0	0	0	0	0	0	0	0	0	0	
Cholera	0	2	0	1	0	0	0	0	0	1	0	0	0	0	0	
CJK (Creutzfeldt-Jakob-Krankheit)	0	1	3	0	0	1	0	0	0	0	0	0	0	0	0	
Clostridioides diff., schw. Verl. ³	1	23	80	2	0	0	6	1	0	5	5	0	1	2	1	
COVID-19 ⁴	93	37.482		2.838	2.635	2.742	2.682	4.817	2.960	4.182	2.569	2.542	3.199	3.481	2.835	
Denguefieber	1	41	40	7	4	2	0	8	2	5	2	1	1	4	5	
Diphtherie	0	0	0	0	0	0	0	0	0	0	0	0	0	0	0	
Ebolafieber	0	0	0	0	0	0	0	0	0	0	0	0	0	0	0	
EHEC-Erkrankung	2	53	49	6	3	2	1	9	9	4	0	1	6	10	2	
Enterobacterales ³	7	290	160	24	26	11	20	54	15	32	25	23	23	21	16	
Fleckfieber	0	0	0	0	0	0	0	0	0	0	0	0	0	0	0	
FSME (Frühsommer-Men.enzeph.)	0	0	1	0	0	0	0	0	0	0	0	0	0	0	0	
Gelbfieber	0	0	0	0	0	0	0	0	0	0	0	0	0	0	0	
Giardiasis	4	209	222	11	43	8	8	37	31	26	11	2	11	16	5	
Haemophilus infl., invasive Erkr.	0	51	25	4	2	8	3	3	6	6	6	2	2	7	2	
Hantavirus-Erkrankung	0	0	1	0	0	0	0	0	0	0	0	0	0	0	0	
Hepatitis A	1	33	36	5	4	0	1	4	3	3	3	0	2	7	1	
Hepatitis B	20	722	82	81	74	21	61	88	89	70	43	63	42	54	36	
Hepatitis C	12	319	180	36	36	9	26	62	14	34	26	22	18	24	12	
Hepatitis D	0	0	1	0	0	0	0	0	0	0	0	0	0	0	0	
Hepatitis E	1	119	70	8	3	6	16	9	4	13	16	10	11	17	6	
HUS, enteropathisch	0	3	2	0	1	0	0	1	0	1	0	0	0	0	0	
Influenza, saisonal	4	2.617	4.241	227	180	138	114	436	201	417	244	125	181	212	142	
Influenza, zoonotisch ³	0	0	0	0	0	0	0	0	0	0	0	0	0	0	0	
Keratokonjunktivitis	0	0	0	0	0	0	0	0	0	0	0	0	0	0	0	
Keuchhusten	2	55	397	2	2	6	7	4	3	14	3	1	3	5	5	
Kryptosporidiose	1	58	64	7	1	2	4	13	12	6	2	4	6	4	1	
Lassafieber	0	0	0	0	0	0	0	0	0	0	0	0	0	0	0	
Läuserückfallfieber	0	0	0	0	0	0	0	0	0	0	0	0	0	0	0	
Legionellose	2	62	60	7	1	2	4	13	12	6	2	4	6	4	1	

Krankheit bzw. Infektionserreger	Land Berlin			Fallzahl je Bezirk, kumulativ (1.-aktuelle Berichtswoche 2023)												
	Fallzahl aktuelle Berichtswoche	Fallzahl kumulativ 2023	Fallzahl kum. Median ² 2015-2019	Charlottenburg-Wilmersdorf	Friedrichshain-Kreuzberg	Lichtenberg	Marzahn-Hellersdorf	Mitte	Neukölln	Pankow	Reinickendorf	Spandau	Steglitz-Zehlendorf	Tempelhof-Schöneberg	Treptow-Köpenick	
Lepra	0	0	0	0	0	0	0	0	0	0	0	0	0	0	0	
Leptospirose	0	1	2	0	0	0	0	0	0	1	0	0	0	0	0	
Listeriose	1	11	16	1	0	0	0	4	0	0	1	0	2	2	1	
Marburgfieber	0	0	0	0	0	0	0	0	0	0	0	0	0	0	0	
Masern	0	8	43	1	1	0	1	0	4	0	0	0	0	0	1	
Meningokokken, invasive Erkr.	0	8	11	1	0	0	1	0	0	0	2	1	1	2	0	
Milzbrand	0	0	0	0	0	0	0	0	0	0	0	0	0	0	0	
Mpox	0	10		0	0	0	0	2	0	5	1	0	1	1	0	
MRSA, invasive Infektion	0	24	92	6	1	0	2	6	0	2	0	2	1	4	0	
Mumps	0	10	22	0	0	1	0	2	0	1	1	1	1	1	2	
Norovirus-Gastroenteritis	17	2.112	2.004	125	86	196	115	164	154	147	232	269	248	185	191	
Ornithose	0	1	0	0	0	0	0	1	0	0	0	0	0	0	0	
Parainfluenza	0	0	0	0	0	0	0	0	0	0	0	0	0	0	0	
Paratyphus	0	0	3	11	43	8	8	37	31	26	11	2	11	16	5	
Pest	0	0	0	0	0	0	0	0	0	0	0	0	0	0	0	
Pneumokokken, invasive Erkr. ⁴	8	224		11	43	8	8	37	31	26	11	2	11	16	5	
Pocken	0	0	0	0	0	0	0	0	0	0	0	0	0	0	0	
Poliomyelitis	0	0	0	0	0	0	0	0	0	0	0	0	0	0	0	
Q-Fieber	0	2	3	0	0	0	0	0	0	1	0	1	0	0	0	
Rotavirus-Gastroenteritis	16	768	1.193	42	93	60	49	88	48	69	61	55	82	70	51	
Röteln	0	1	2	0	0	0	1	0	0	0	0	0	0	0	0	
Röteln, konnatal	0	0	0	0	0	0	0	0	0	0	0	0	0	0	0	
Salmonellose	12	172	223	22	10	18	12	16	16	9	11	13	10	20	15	
SARS	0	0	0	0	0	0	0	0	0	0	0	0	0	0	0	
Shigellose	2	84	39	7	12	4	1	19	11	9	3	2	5	10	1	
Tetanus	0	0	0	0	0	0	0	0	0	0	0	0	0	0	0	
Tollwut	0	0	0	0	0	0	0	0	0	0	0	0	0	0	0	
Trichinellose	0	0	0	0	0	0	0	0	0	0	0	0	0	0	0	
Tuberkulose ⁵	5	200		10	12	75	20	13	8	13	10	8	10	8	13	
Tularämie	0	0	0	0	0	0	0	0	0	0	0	0	0	0	0	
Typhus abdominalis	0	4	6	0	3	0	0	0	0	0	1	0	0	0	0	
vCJK	0	0	0	0	0	0	0	0	0	0	0	0	0	0	0	
Virale hämorrhagische Fieber	0	0	0	0	0	0	0	0	0	0	0	0	0	0	0	
Windpocken	13	512	946	48	45	20	13	50	24	55	95	31	46	61	24	
Yersiniose	0	35	47	4	0	2	2	5	2	6	3	3	2	5	1	
Zikavirus-Erkrankung ³	0	0	1	0	0	0	0	0	0	0	0	0	0	0	0	
Gesamtergebnis (o. COVID-19)	204	10.091	12.211	823	814	676	646	1.289	834	1.161	919	723	857	919	628	
Gesamtergebnis (m. COVID-19)	297	47.573	12.211	3.661	3.449	3.418	3.328	6.106	3.794	5.343	3.488	3.265	4.056	4.400	3.463	

1 Veröffentlichung der Fälle entsprechend aktueller Referenzdefinition des RKI.

2 Für die Berechnung des Medians werden lediglich nicht-pandemische Jahre berücksichtigt (aktuell: 2015 - 2019)

3 Angabe bei medianer Fallzahl ist der Median der Jahre 2017-2019, da die Meldepflicht 2016 eingeführt wurde.

4 Keine Angabe zum Median möglich, da die Meldepflicht 2020 eingeführt wurde.

5 Keine Angabe zum Median möglich, da das Zentrum für tuberkulosekranke und -gefährdete Menschen erst seit 2023 wieder nach dem aktuellen, vom RKI vorgegebenen Falldefinitionsschema an das LAGeSo übermittelt.

3. Krankheitsausbrüche

3.1. Ausbrüche durch meldepflichtige Erreger / Krankheiten

Tab. 3.1: Anzahl der Häufungen und Gesamtfallzahl nach Erreger/Krankheit für die Berichtswoche¹ sowie kumulative Übersicht für das Jahr 2023

Erreger / Krankheit	Berichtswoche		kumulativ 2023	
	Zahl der Ausbrüche	Gesamtfallzahl	Zahl der Ausbrüche	Gesamtfallzahl
Botulismus			1	2
Campylobacter			3	8
COVID-19			365	941
EHEC			1	2
Giardiasis			1	2
Hepatitis E			1	2
Influenza			20	50
Keuchhusten			2	5
Masern			1	5
Mpox			1	3
Norovirus-Gastroenteritis	1	3	55	191
Rotavirus-Gastroenteritis			16	168
Salmonellose-Ausbruch			1	2
Typhus-Ausbruch			1	2
Windpocken			40	110
Summe	1	3	509	1.493

3.2. Nosokomiale Ausbrüche

Tab. 3.2: Anzahl der Häufungen und Gesamtfallzahl nach Erreger/Krankheit für die Berichtswoche¹ sowie kumulative Übersicht für das Jahr 2023

Erreger / Krankheit	Berichtswoche		kumulativ 2023	
	Zahl der Ausbrüche	Gesamtfallzahl	Zahl der Ausbrüche	Gesamtfallzahl
Adenovirus			1	7
<i>Citrobacter freundii</i>			1	2
<i>Citrobacter freundii</i> 4MRGN			1	4
COVID-19	1	4	128	934
Influenza			2	9
<i>Klebsiella pneumoniae</i> 4MRGN			2	5
Methicillin-resistente <i>S. aureus</i> (MRSA)			1	2
Norovirus-Gastroenteritis			104	1.284
Rotavirus-Gastroenteritis			6	52
Gastrointestinale Ausbrüche ohne Erregernachweis			1	4
Summe	1	4	247	2.303

¹ Ausschlaggebend für die Berichterstattung von Ausbrüchen ist die Meldewoche des ersterkrankten Falles im Ausbruch.

4. Abbildung ausgewählter Infektionskrankheiten

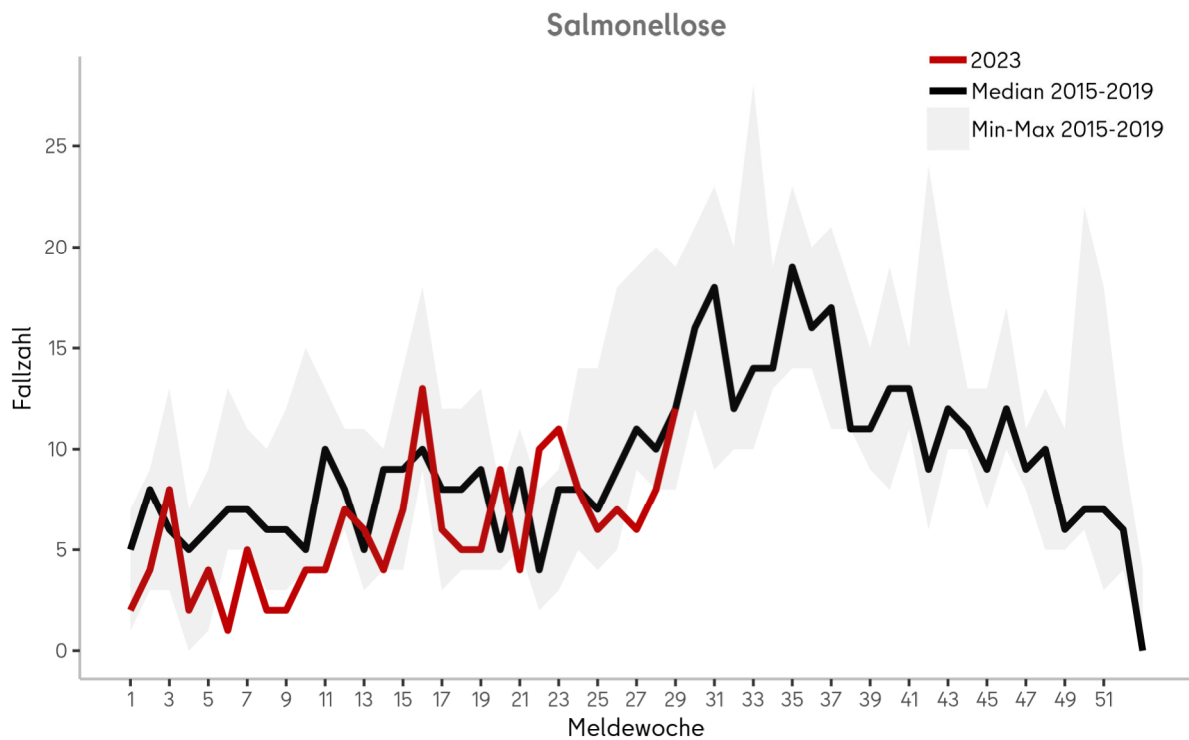


Abb. 4.1: Salmonellose nach Meldewochen im Zeitraum von der 1. MW 2023 bis zur Berichtswochen

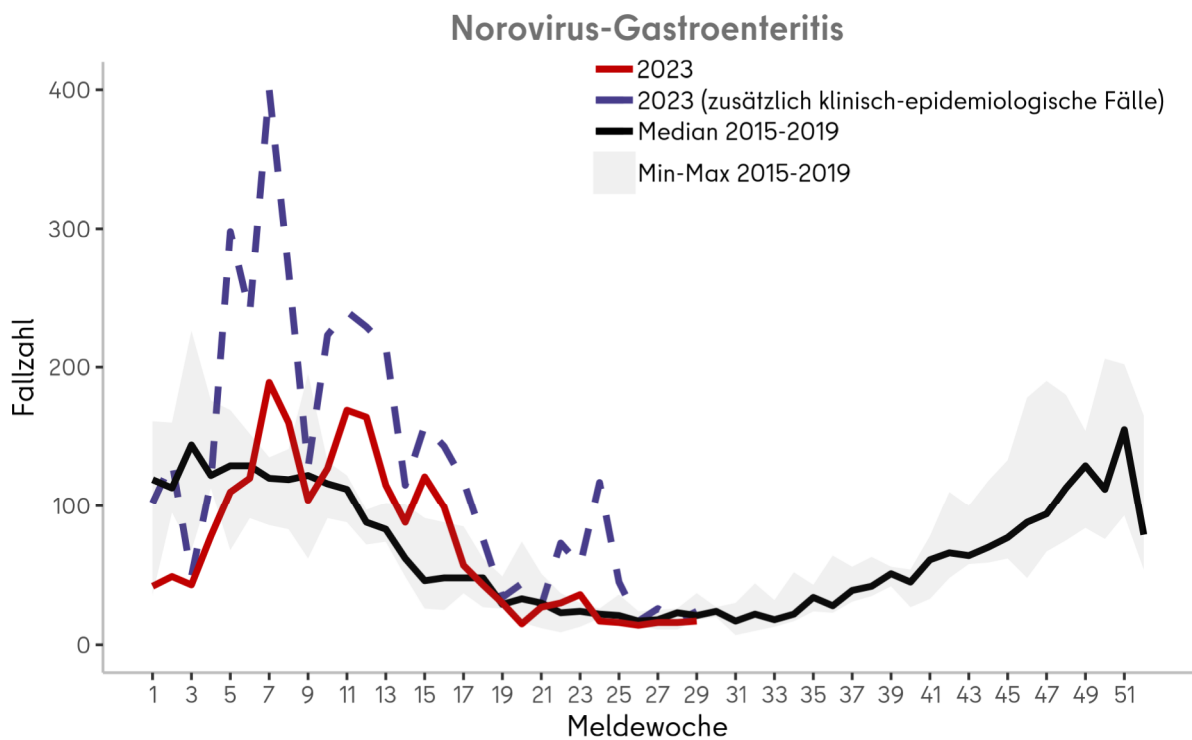


Abb. 4.2: Norovirus-Gastroenteritis nach Meldewochen im Zeitraum von der 1. MW 2023 bis zur Berichtswochen

Impressum

Herausgeber

Landesamt für Gesundheit und Soziales Berlin (LAGeSo)
Fachgruppe Surveillance und Epidemiologie von Infektionskrankheiten (I C 1)

Turmstraße 21, Haus A
10559 Berlin

E-Mail: infektionsschutz@lageso.berlin.de

Internet: <https://www.berlin.de/lageso/gesundheit/infektionskrankheiten>



Redaktion

PD Dr. Dirk Werber

Sylvia Wendt

Lina Schienemeyer

Dr. Claudia Ruscher

Francisco Rios

Dr. Sarah McFarland

Anke Lontzek



Bezugsquelle

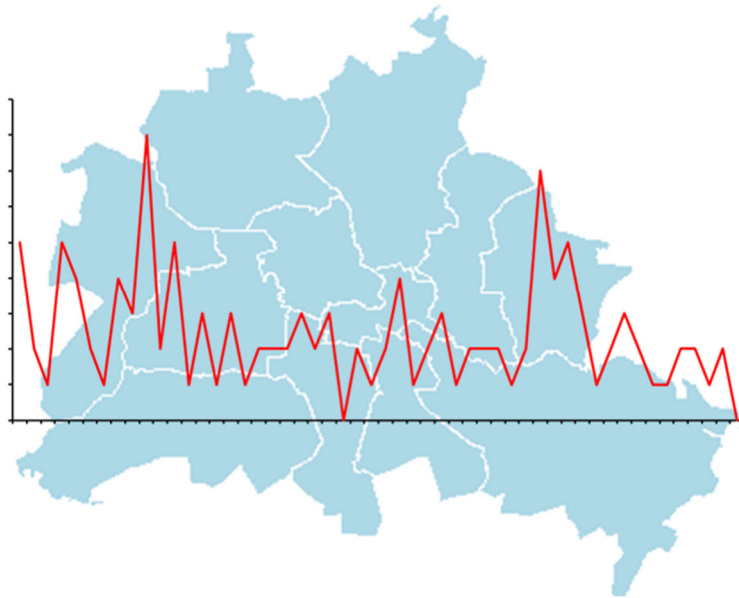
Der Wochenbericht ist online abrufbar unter:

<https://www.berlin.de/lageso/gesundheit/infektionskrankheiten/berichte-veroeffentlichungen>



Epi-Info

Wochenübersicht - Meldewoche 30/2023



über die im Land Berlin gemäß IfSG erfassten Infektionskrankheiten
herausgegeben am 03.08.2023 (Datenstand: 02.08.2023, 9:00 Uhr)

Inhalt

1. Allgemeine Lage

2. Meldepflichtige Infektionskrankheiten

Meldezahlen im Berichtszeitraum, nach Bezirken

3. Krankheitsausbrüche

3.1. Ausbrüche durch meldepflichtige Erreger/Krankheiten

3.2. Nosokomiale Ausbrüche

1. Allgemeine Lage

In der 30. Meldewoche (MW) wurde dem LAGeSo ein Fall einer **Frühsummer-Meningoenzephalitis (FSME)** übermittelt, eine durch Zecken übertragene virale Infektion. Es handelt sich um eine Person im Alter zwischen 30-40 Jahren, die sich im potentiellen Infektionszeitraum in Bayern aufgehalten hat und dort von einer Zecke gestochen wurde. Der Fall zeigt das klinische Bild einer Meningitis. In den Meldedaten wurde angegeben, dass keine Impfung gegen FSME vorlag. Der Nachweis erfolgte durch IgG- und IgM-Antikörper aus dem Blut.

In Berlin ist dies der erste übermittelte FSME-Fall in diesem Jahr. In Deutschland wurden in 2023 bereits 241 FSME-Fälle gemeldet, die Mehrheit davon aus Bayern und Baden-Württemberg [1]. Das Risiko für eine FSME-Infektion besteht vor allem in Bayern, Baden-Württemberg, Südhessen, südöstlichen Thüringen und Sachsen [2]. Die Ständige Impfkommision (STIKO) empfiehlt eine FSME-Impfung für Personen, die in FSME-Risikogebieten zeckenexponiert sind sowie für Personen die beruflich gefährdet sind (z.B. in der Forstwirtschaft oder Landwirtschaft arbeitende Personen). Für die Grundimmunisierung sind drei Impfstoffdosen erforderlich [3].

Dem LAGeSo wurde außerdem ein Fall einer **Mpox-Infektion** übermittelt. Seit Januar 2023 ist dies der erste in Berlin gemeldete Mpox-Fall. Es handelt sich um einen Mann im Alter zwischen 30 und 40 Jahren, der sich vermutlich in Berlin angesteckt hat und bei dem sich nach 4-tägiger Inkubationszeit Mitte Juli das typische Krankheitsbild (Fieber und Hautläsionen) entwickelt hat. Ein Impfschutz gegen Mpox lag nicht vor.

Nachdem sich in Berlin im Mai 2022 die ersten Personen mit Mpox angesteckt hatten, entwickelte sich die Stadt über den Sommer 2022 schnell zum europäischen Hotspot des internationalen Ausbruchs. Während zunächst vor allem Personen mit Reiseanamnese erkrankten, verschob sich der Fokus in Berlin schnell auf autochthone Infektionen [4]. Die

meisten Personen erkrankten im Juni und Juli, ab September 2022 gingen in Berlin die gemeldeten Mpox-Fallzahlen deutlich zurück. Nachdem im November und Dezember nur sehr sporadisch Fälle gemeldet wurden, traten im Januar 2023 nochmals zehn Mpox-Fälle in Berlin auf. Seitdem wurde, bis zur Berichtswoche, kein weiterer Fall übermittelt.

Das LAGeSo hat im Rahmen des Ausbruchsgeschehens 2022 in Kooperation mit anderen von dem Ausbruch betroffenen Ländern eigene Modellierungen zur Inkubationszeit von Mpox durchgeführt, die inzwischen veröffentlicht wurden [5].

Insgesamt wurden seit Beginn des Mpox-Ausbruchs bis Anfang Juli 2023 knapp 26.000 Fälle aus 45 Ländern bzw. Regionen in Europa bekannt. Der überwiegende Anteil davon war männlich (98%) und im Alter zwischen 31 und 40 Jahren (39%). Zwischen Anfang Juni und Anfang Juli 2023 wurden 30 Fälle aus acht Ländern gemeldet, davon zwölf aus Portugal [6]. Die Infektionen traten dort ebenfalls nach einer dreimonatigen Phase ohne neue Fälle auf. Das ECDC schätzt das Risiko einer Mpox-Infektion für Männer, die Sex mit Männern haben derzeit als moderat und für die breitere Bevölkerung als gering ein [7].

Informationen zu **SARS-CoV-2** Infektionen finden Sie über folgenden Link:

www.berlin.de/lageso/gesundheit/infektionskrankheiten/corona

Für die 30. MW wurde ein nosokomialer **Ausbruch** mit zwei Erkrankten übermittelt (siehe unter 3.).

Für weiteren Informationen:

[1] <https://survstat.rki.de/>

[2] https://www.rki.de/DE/Content/InfAZ/E/FSME/Karte_FSME.pdf?__blob=publicationFile

[3] https://www.rki.de/DE/Content/Infekt/EpidBull/Archiv/2023/Ausgaben/09_23.pdf?__blob=publicationFile

[4] <https://www.eurosurveillance.org/content/10.2807/1560-7917.ES.2022.27.27.2200499>

[5] <https://www.eurosurveillance.org/content/10.2807/1560-7917.ES.2023.28.27.2200806>

[6] <https://monkeypoxreport.ecdc.europa.eu/>

[7] <https://www.ecdc.europa.eu/sites/default/files/documents/communicable-disease-threats-report-week-27-2023.pdf>

Alle berichteten Fälle erfüllen die jeweilige, aktuelle Referenzdefinition des Robert Koch-Institutes. (vgl. https://www.rki.de/DE/Content/Infekt/IISG/Falldefinition/falldefinition_node.html)

2. Meldepflichtige Infektionskrankheiten

Tab. 2.1: Meldezahlen im Berichtszeitraum, nach Bezirken

Krankheit bzw. Infektionserreger	Land Berlin			Fallzahl je Bezirk, kumulativ (1.-aktuelle Berichtswoche 2023)												
	Fallzahl aktuelle Berichtswoche	Fallzahl kumulativ 2023	Fallzahl kum. Median 2015-2019 ²	Charlottenburg-Wilmersdorf	Friedrichshain-Kreuzberg	Lichtenberg	Marzahn-Hellersdorf	Mitte	Neukölln	Pankow	Reinickendorf	Spandau	Steglitz-Zehlendorf	Tempelhof-Schöneberg	Treptow-Köpenick	
<i>Acinetobacter</i> spp. ³	1	41	45	3	0	0	7	5	1	1	7	8	6	0	3	
Arbovirus-Erkrankung	0	0	0	0	0	0	0	0	0	0	0	0	0	0	0	
Borreliose	38	409	377	31	25	19	91	27	28	55	19	20	32	25	37	
Botulismus	0	3	0	0	0	0	0	0	1	0	0	0	1	1	0	
Brucellose	0	1	2	0	0	0	0	1	0	0	0	0	0	0	0	
Campylobacter-Enteritis	28	888	1.539	76	63	57	58	74	82	105	70	51	82	111	59	
Chikungunya-Fieber	0	0	4	0	0	0	0	0	0	0	0	0	0	0	0	
Cholera	0	2	0	1	0	0	0	0	0	1	0	0	0	0	0	
CJK (Creutzfeldt-Jakob-Krankheit)	0	1	3	0	0	1	0	0	0	0	0	0	0	0	0	
Clostridioides diff., schw. Verl. ³	1	24	81	2	0	0	6	1	0	5	5	0	1	2	2	
COVID-19 ⁴	116	37.598		2.847	2.641	2.749	2.689	4.836	2.967	4.203	2.576	2.552	3.203	3.483	2.852	
Denguefieber	1	43	40	7	4	2	0	8	2	5	2	1	1	6	5	
Diphtherie	0	0	0	0	0	0	0	0	0	0	0	0	0	0	0	
Ebolafieber	0	0	0	0	0	0	0	0	0	0	0	0	0	0	0	
EHEC-Erkrankung	2	57	52	7	3	2	1	10	11	4	0	1	6	10	2	
Enterobacterales ³	11	302	169	25	29	12	21	56	16	32	25	26	23	21	16	
Fleckfieber	0	0	0	0	0	0	0	0	0	0	0	0	0	0	0	
FSME (Frühsommer-Men.enzep.)	1	1	1	0	0	0	0	0	0	0	0	0	0	0	1	
Gelbfieber	0	0	0	0	0	0	0	0	0	0	0	0	0	0	0	
Giardiasis	3	214	231	11	44	8	8	38	33	26	11	3	11	16	5	
Haemophilus infl., invasive Erkr.	0	53	25	5	2	8	3	3	6	6	7	2	2	7	2	
Hantavirus-Erkrankung	0	0	1	0	0	0	0	0	0	0	0	0	0	0	0	
Hepatitis A	1	35	36	5	4	0	1	5	3	3	3	0	3	7	1	
Hepatitis B	29	751	86	91	79	21	62	92	90	72	44	64	43	55	38	
Hepatitis C	13	332	188	38	36	9	28	66	14	35	28	22	18	25	13	
Hepatitis D	0	0	1	0	0	0	0	0	0	0	0	0	0	0	0	
Hepatitis E	3	124	74	8	3	6	16	9	4	14	16	12	12	17	7	
HUS, enteropathisch	0	3	2	0	1	0	0	1	0	1	0	0	0	0	0	
Influenza, saisonal	3	2.620	4.245	227	181	138	114	437	201	418	244	125	181	212	142	
Influenza, zoonotisch ³	0	0	0	0	0	0	0	0	0	0	0	0	0	0	0	
Keratokonjunktivitis	0	0	0	0	0	0	0	0	0	0	0	0	0	0	0	
Keuchhusten	2	59	407	2	2	6	9	5	3	14	3	1	4	5	5	
Kryptosporidiose	1	60	65	7	1	2	4	13	13	6	2	4	6	4	1	
Lassafieber	0	0	0	0	0	0	0	0	0	0	0	0	0	0	0	
Läuserückfallfieber	0	0	0	0	0	0	0	0	0	0	0	0	0	0	0	
Legionellose	1	63	62	7	1	2	4	13	13	6	2	4	6	4	1	

Krankheit bzw. Infektionserreger	Land Berlin			Fallzahl je Bezirk, kumulativ (1.-aktuelle Berichtswoche 2023)												
	Fallzahl aktuelle Berichtswoche	Fallzahl kumulativ 2023	Fallzahl kum. Median ² 2015-2019	Charlottenburg-Wilmersdorf	Friedrichshain-Kreuzberg	Lichtenberg	Marzahn-Hellersdorf	Mitte	Neukölln	Pankow	Reinickendorf	Spandau	Steglitz-Zehlendorf	Tempelhof-Schöneberg	Treptow-Köpenick	
Lepra	0	0	0	0	0	0	0	0	0	0	0	0	0	0	0	
Leptospirose	0	1	2	0	0	0	0	0	0	1	0	0	0	0	0	
Listeriose	0	11	16	1	0	0	0	4	0	0	1	0	2	2	1	
Marburgfieber	0	0	0	0	0	0	0	0	0	0	0	0	0	0	0	
Masern	0	8	45	1	1	0	1	0	4	0	0	0	0	0	1	
Meningokokken, invasive Erkr.	0	8	12	1	0	0	1	0	0	0	2	1	1	2	0	
Milzbrand	0	0	0	0	0	0	0	0	0	0	0	0	0	0	0	
Mpox	1	11		0	0	0	0	2	1	5	1	0	1	1	0	
MRSA, invasive Infektion	0	25	96	6	2	0	2	6	0	2	0	2	1	4	0	
Mumps	0	10	22	0	0	1	0	2	0	1	1	1	1	1	2	
Norovirus-Gastroenteritis	9	2.132	2.031	127	86	197	115	166	163	148	233	270	248	185	194	
Ornithose	0	1	0	0	0	0	0	1	0	0	0	0	0	0	0	
Parainfluenza	0	0	0	0	0	0	0	0	0	0	0	0	0	0	0	
Paratyphus	0	0	3	11	44	8	8	38	33	26	11	3	11	16	5	
Pest	0	0	0	0	0	0	0	0	0	0	0	0	0	0	0	
Pneumokokken, invasive Erkr. ⁴	5	231		11	44	8	8	38	33	26	11	3	11	16	5	
Pocken	0	0	0	0	0	0	0	0	0	0	0	0	0	0	0	
Poliomyelitis	0	0	0	0	0	0	0	0	0	0	0	0	0	0	0	
Q-Fieber	0	2	3	0	0	0	0	0	0	1	0	1	0	0	0	
Rotavirus-Gastroenteritis	4	780	1.201	42	94	61	52	88	49	70	61	56	82	70	55	
Röteln	0	1	2	0	0	0	1	0	0	0	0	0	0	0	0	
Röteln, konnatal	0	0	0	0	0	0	0	0	0	0	0	0	0	0	0	
Salmonellose	6	179	239	25	10	18	13	16	17	9	11	14	10	21	15	
SARS	0	0	0	0	0	0	0	0	0	0	0	0	0	0	0	
Shigellose	2	86	39	7	12	4	1	20	12	9	3	2	5	10	1	
Tetanus	0	0	0	0	0	0	0	0	0	0	0	0	0	0	0	
Tollwut	0	0	0	0	0	0	0	0	0	0	0	0	0	0	0	
Trichinellose	0	0	0	0	0	0	0	0	0	0	0	0	0	0	0	
Tuberkulose ⁵	5	208		10	14	79	20	14	8	13	10	8	10	9	13	
Tularämie	0	0	0	0	0	0	0	0	0	0	0	0	0	0	0	
Typhus abdominalis	0	4	6	0	3	0	0	0	0	0	1	0	0	0	0	
vCJK	0	0	0	0	0	0	0	0	0	0	0	0	0	0	0	
Virale hämorrhagische Fieber	0	0	0	0	0	0	0	0	0	0	0	0	0	0	0	
Windpocken	8	520	975	50	45	21	13	52	24	56	96	31	46	62	24	
Yersiniose	0	35	47	4	0	2	2	5	2	6	3	3	2	5	1	
Zikavirus-Erkrankung ³	0	0	1	0	0	0	0	0	0	0	0	0	0	0	0	
Gesamtergebnis (o. COVID-19)	179	10.339	12.476	849	833	692	670	1.316	867	1.182	933	739	869	932	657	
Gesamtergebnis (m. COVID-19)	295	47.937	12.476	3.696	3.474	3.441	3.359	6.152	3.834	5.385	3.509	3.291	4.072	4.415	3.509	

¹ Veröffentlichung der Fälle entsprechend aktueller Referenzdefinition des RKI.

² Für die Berechnung des Medians werden lediglich nicht-pandemische Jahre berücksichtigt (aktuell: 2015 - 2019)

³ Angabe bei medianer Fallzahl ist der Median der Jahre 2017-2019, da die Meldepflicht 2016 eingeführt wurde.

⁴ Keine Angabe zum Median möglich, da die Meldepflicht 2020 eingeführt wurde.

⁵ Keine Angabe zum Median möglich, da das Zentrum für tuberkulosekranke und -gefährdete Menschen erst seit 2023 wieder nach dem aktuellen, vom RKI vorgegebenen Falldefinitionsschema an das LAGeSo übermittelt.

3. Krankheitsausbrüche

3.1. Ausbrüche durch meldepflichtige Erreger / Krankheiten

Tab. 3.1: Anzahl der Häufungen und Gesamtfallzahl nach Erreger/Krankheit für die Berichtswoche¹ sowie kumulative Übersicht für das Jahr 2023

Erreger / Krankheit	Berichtswoche		kumulativ 2023	
	Zahl der Ausbrüche	Gesamtfallzahl	Zahl der Ausbrüche	Gesamtfallzahl
Botulismus			1	2
Campylobacter			4	10
COVID-19			365	941
EHEC			1	2
Giardiasis			1	2
Hepatitis E			1	2
Influenza			20	50
Keuchhusten			2	6
Masern			1	5
Mpox			1	3
Norovirus-Gastroenteritis			54	190
Rotavirus-Gastroenteritis			16	168
Salmonellose-Ausbruch			1	2
Typhus-Ausbruch			1	2
Windpocken			40	110
Summe	0	0	509	1.495

3.2. Nosokomiale Ausbrüche

Tab. 3.2: Anzahl der Häufungen und Gesamtfallzahl nach Erreger/Krankheit für die Berichtswoche¹ sowie kumulative Übersicht für das Jahr 2023

Erreger / Krankheit	Berichtswoche		kumulativ 2023	
	Zahl der Ausbrüche	Gesamtfallzahl	Zahl der Ausbrüche	Gesamtfallzahl
Adenovirus			1	7
<i>Citrobacter freundii</i>			1	2
<i>Citrobacter freundii</i> 4MRGN			1	4
COVID-19	1	2	129	936
Influenza			2	9
<i>Klebsiella pneumoniae</i> 4MRGN			2	5
Methicillin-resistente <i>S. aureus</i> (MRSA)			1	2
Norovirus-Gastroenteritis			108	1.320
Rotavirus-Gastroenteritis			6	53
Gastrointestinale Ausbrüche ohne Erregernachweis			1	4
Summe	1	2	252	2.342

¹ Ausschlaggebend für die Berichterstattung von Ausbrüchen ist die Meldewoche des ersterkrankten Falles im Ausbruch.

Impressum

Herausgeber

Landesamt für Gesundheit und Soziales Berlin (LAGeSo)
Fachgruppe Surveillance und Epidemiologie von Infektionskrankheiten (I C 1)

Turmstraße 21, Haus A
10559 Berlin

E-Mail: infektionsschutz@lageso.berlin.de

Internet: <https://www.berlin.de/lageso/gesundheit/infektionskrankheiten>



Redaktion

PD Dr. Dirk Werber

Sylvia Wendt

Lina Schienemeyer

Dr. Claudia Ruscher

Francisco Rios

Dr. Sarah McFarland

Anke Lontzek



Bezugsquelle

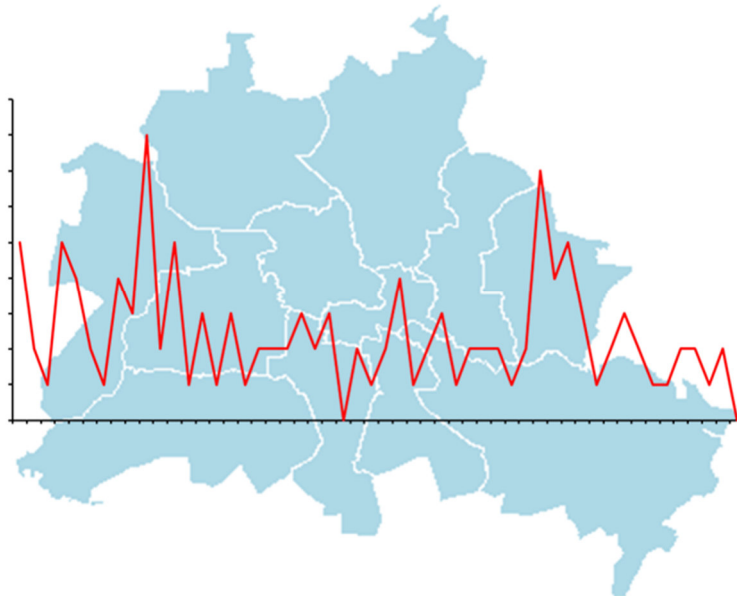
Der Wochenbericht ist online abrufbar unter:

<https://www.berlin.de/lageso/gesundheit/infektionskrankheiten/berichte-veroeffentlichungen>



Epi-Info

Wochenübersicht - Meldewoche 31/2023



über die im Land Berlin gemäß IfSG erfassten Infektionskrankheiten
herausgegeben am 10.08.2023 (Datenstand: 09.08.2023, 9:00 Uhr)

Inhalt

1. Allgemeine Lage

2. Meldepflichtige Infektionskrankheiten

Meldezahlen im Berichtszeitraum, nach Bezirken

3. Krankheitsausbrüche

3.1. Ausbrüche durch meldepflichtige Erreger/Krankheiten

3.2. Nosokomiale Ausbrüche

4. Abbildung ausgewählter Infektionskrankheiten

4.1 Mpox

1. Allgemeine Lage

Dem LAGeSo wurden in der Berichtswoche (31. Meldewoche) zwei weitere Fälle von **Mpox** übermittelt. In der letzten Berichtswoche (30. MW) wurde bereits ein Fall gemeldet, nachdem zwischen Mitte Januar und Mitte Juli 2023 keine weiteren Fälle aufgetreten waren (siehe Abbildung 4.1). Bei den beiden aktuellen Fällen handelt es sich um zwei Männer im Alter zwischen 20 und 30 Jahren, die sich vermutlich in Berlin angesteckt haben und Ende Juli mit dem typischen Krankheitsbild (Fieber und Hautläsionen) erkrankt sind. Epidemiologische Zusammenhänge zwischen den zwei Fällen bestehen nicht, beide gaben jedoch sexuelle Kontakte im Rahmen des Christopher-Street-Day in Berlin an. Ein Impfschutz gegen Mpox wurde für beide Fälle angegeben (einmal eine Dosis, einmal zwei Dosen). Kontaktpersonen werden von den zuständigen Gesundheitsämtern ermittelt und informiert.

Insgesamt sind in Berlin im Rahmen des internationalen Ausbruchsgeschehens 1.676 Mpox-Fälle zwischen Mai 2022 und Januar 2023 gemeldet und an das LAGeSo übermittelt worden. In 2023 wurden in Berlin bislang insgesamt 13 Fälle übermittelt. Bei allen handelt es sich um Männer im Alter zwischen 22 und 46 Jahren (Median 33 Jahre; Interquartilsbreite 29-36). In anderen Bundesländern Deutschlands (Baden-Württemberg und Bayern) wurden in diesem Jahr bislang drei weitere Mpox-Fälle an das RKI übermittelt (<https://survstat.rki.de/>).

Weitere Informationen zum Mpox-Ausbruch in Berlin sowie zu Präventionsmaßnahmen sind auf Deutsch und Englisch auf dieser Seite zu finden: <https://www.berlin.de/lageso/gesundheit/infektionskrankheiten/affenpocken/>

Zudem wurde im Berichtszeitraum ein Ausbruch von **Shigella sonnei** (*S. sonnei*) im privaten Umfeld festgestellt, bei dem als vermutete Infektionsquelle eine sexuelle Übertragung zwischen Männern, die Sex mit Männern haben (MSM) ermittelt wurde. Zu diesem Ausbruch gehören aktuell nur zwei Fälle. Das Europäische Zentrum für die Prävention und die Kontrolle von Krankheiten (ECDC) hat erst kürzlich darüber berichtet, dass es bereits seit April einen europaweiten Ausbruch von *S. sonnei* beobachtet, bei dem der überwiegende Teil der Infektionen auf sexuelle Übertragungen zwischen MSM zurückzuführen

ist. Es wurden bis Mitte Juli 2023 insgesamt mehr als 300 *S. sonnei* Fälle an das ECDC übermittelt, die sich auf insgesamt sieben phylogenetische Cluster verteilen und deren Infektionsketten hauptsächlich (aber nicht ausschließlich) MSM betreffen. Die Isolate zeichnen sich durch eine antimikrobielle Multiresistenz aus, die neben Dritt-Generations-Cephalosporinen auch Fluorchinolone sowie Trimethoprim und Sulfamethoxazol insbesondere Azithromycin betrifft und damit die therapeutischen Optionen erheblich einschränkt.

Weitere Informationen zum internationalen Ausbruch sind hier zu finden:

<https://www.ecdc.europa.eu/en/news-events/spread-multidrug-resistant-shigella-eueea-among-gay-bisexual-and-other-men-who-have-sex>

Auch im Jahr 2022 gab es bereits einen Anstieg von hochresistenten *S. sonnei* in Europa, bei dem ebenfalls sexuelle Übertragungen eine übergeordnete Rolle spielten. Das ECDC hatte dazu ein Rapid Risk Assessment veröffentlicht:

<https://www.ecdc.europa.eu/en/publications-data/rapid-risk-assessment-increase-extensively-drug-resistant-shigella-sonnei>

In Berlin wurden im Jahr 2023 bisher insgesamt 34 der Referenzdefinition entsprechende Fälle von *S. sonnei* an das LAGeSo übermittelt, davon 27 bei Männern (Altersmedian 33 Jahre). Zudem wurden aber noch weitere 32 Fälle von Shigellose an das LAGeSo übermittelt, bei denen keine weitere Differenzierung auf Subspeziesebene erfolgte. Auch diese Fälle betrafen hauptsächlich Männer (n = 28) im medianen Alter von 37 Jahren. Der sexuelle Übertragungsweg kann in den Meldedaten jedoch nicht systematisch angegeben werden.

Dem LAGeSo wurde außerdem in der Berichtswoche ein **Masernfall** übermittelt. Bei dem Fall handelt es sich um eine Person im Alter zwischen 30 und 40 Jahren, die sich im potentiellen Infektionszeitraum in Indien aufgehalten hat. Die Erkrankung erforderte eine stationäre Behandlung im Krankenhaus; ein Impfschutz gegen Masern lag nicht vor. Die Zahl der Masernfälle für das Jahr 2023 steigt damit auf neun. In Deutschland wurden im Jahr 2023 bislang 33 Fälle gemeldet und an das RKI übermittelt, die meisten davon aus Berlin, Sachsen-Anhalt und Bayern (<https://survstat.rki.de/>).

Seit Anfang Juli (KW 27) ist ein beginnender Aufwärtstrend der SARS-CoV-2-RNA im Abwasser zu beobachten. Dabei handelt es sich im Zeitraum vom Anfang Juli bis Anfang August um eine Verdopplung der Werte. Seit Ende Juli (KW 30) ist parallel auch eine Zunahme von Patienten mit SARS-CoV-2 in Berliner Krankenhäusern festzustellen. Auch wenn dieser Trend noch nicht sehr ausgeprägt ist, deutet dies auf eine Zunahme der COVID-Infektionen im gesamtstädtischen Raum hin.

Ein Aufwärtstrend wird derzeit auch in Bayern (<https://www.bay-voc.lmu.de/abwassermonitoring>), Österreich (Wien) (<https://abwassermonitoring.at/dashboard/>) und den Niederlanden (<https://coronadashboard.government.nl/>) beobachtet.

In Berlin wird das Abwasser seit Februar 2022 auf SARS-CoV-2, in Kooperation des LAGeSo mit den Berliner Wasserbetrieben und dem Labor Amedes, untersucht. Aktuell werden Abwasserproben in den Klärwerken Ruhleben, Schönenerlinde und Waß-

mannsdorf genommen. Diese Klärwerke entwässern zusammen 84% der Berliner Bevölkerung. Zusätzlich wird einmal pro Woche eine Sequenzierung durchgeführt. Es zeigt sich, dass zurzeit die Omikron-Sublinien XBB.1.9 sowie XBB.1.22 und XBB.2.3 (Stand Ende Juli) im Abwasser dominieren. Die XBB.1.9 Sublinie EG.5, die die WHO kürzlich in ihre Beobachtung aufgenommen hat, wird im Berliner Abwasser seit Anfang Juli nachgewiesen. Eine ausführliche Darstellung und Auswertung aller Abwasserdaten in Berlin ist auf unserem Dashboard zu finden:

<https://data.lageso.de/lageso/corona/corona.html#abwasser>.

Informationen zu **SARS-CoV-2** Infektionen finden Sie über folgenden Link:

www.berlin.de/lageso/gesundheit/infektionskrankheiten/corona

Für die 31. MW wurden vier **Ausbrüche** mit 12 Erkrankten, darunter zwei nosokomiale Ausbrüche mit acht Erkrankten übermittelt (siehe unter 3.).

Shigellen

Die Übertragung von Shigellen erfolgt fäkal-oral durch Kontakt- oder Schmierinfektion im Rahmen enger Personenkontakte oder durch Hände/Gegenstände, die mit Fäkalien in Berührung gekommen sind. Sie kann auch durch kontaminierte Lebensmittel oder (Trink-)Wasser erfolgen, obwohl dieser Übertragungsweg in Deutschland eine eher untergeordnete Rolle spielt. Die infektiöse Dosis ist mit 10-100 Organismen so gering, dass es schnell zu Übertragungen kommen kann. Nach einer recht kurzen Inkubationszeit (12-96 Stunden) verlaufen die meisten Infektionen selbstlimitierend, immungeschwächte Personen sind jedoch durchaus häufiger von schweren bis fulminanten Verläufen betroffen. Behandelnde Ärzt*innen sollten darüber informiert sein, dass der Ansteckungsweg auch sexuell sein kann (insbesondere bei Personen, die keine Reiseanamnese in ein Land mit bekanntermaßen erhöhtem Shigellosiserisiko haben). Das Risiko einer weiteren Übertragung von Shigellose und anderen sexuell übertragbaren Infektionen unter MSM steigt mit der Zahl der Sexualkontakte, dies kann z. B. während des erst kürzlich stattgefundenen Pride Months und internationalen Veranstaltungen wie dem Christopher Street Day relevant sein.

Um die antimikrobielle Resistenzsituation der *S. sonnei*-Isolate in Berlin und Deutschland kontinuierlich beurteilen und um anhand von phylogenetischen Untersuchungen die Zugehörigkeit zu den international bekannten Clustern bestimmen zu können, ist es wichtig, diagnostizierte Isolate von *S. sonnei* an das Nationale Referenzzentrum für Salmonellen und andere bakterielle Enteritiserreger am RKI weiterzuleiten, insbesondere dann wenn eine sexuelle Übertragung zwischen MSM vermutet wird.

Nationales Referenzzentrum für Salmonellen und andere bakterielle Enteritiserreger

Robert Koch-Institut

Abteilung für Infektionskrankheiten

Fachgebiet 11 - Bakterielle darmpathogene Erreger und Legionellen

Burgstraße 37, 38855 Wernigerode

Ansprechpartner: Prof. Dr. Antje Flieger / Dr. Angelika Fruth

Tel.: 030 18754 4522 / - 4206 (Prof. Dr. Flieger) / -4241 (Dr. Fruth)

Fax: 030 18754 4207

Hinweise für Einsender und den Link zum Probenbegleitschein finden Sie hier:

https://www.rki.de/DE/Content/Infekt/NRZ/Salmonellen/hinweise_einsender/weitere_infos_node.html

2. Meldepflichtige Infektionskrankheiten

Tab. 2.1: Meldezahlen im Berichtszeitraum, nach Bezirken

Krankheit bzw. Infektionserreger	Land Berlin			Fallzahl je Bezirk, kumulativ (1.-aktuelle Berichtswoche 2023)												
	Fallzahl aktuelle Berichtswoche ¹	Fallzahl kumulativ 2023	Fallzahl kum. Median 2015-2019 ²	Charlottenburg-Wilmersdorf	Friedrichshain-Kreuzberg	Lichtenberg	Marzahn-Hellersdorf	Mitte	Neukölln	Pankow	Reinickendorf	Spandau	Steglitz-Zehlendorf	Tempelhof-Schöneberg	Treptow-Köpenick	
<i>Acinetobacter</i> spp. ³	1	42	48	3	0	0	8	5	1	1	7	8	6	0	3	
Arbovirus-Erkrankung	0	0	0	0	0	0	0	0	0	0	0	0	0	0	0	
Borreliose	22	453	406	36	25	21	99	28	34	64	21	21	36	27	41	
Botulismus	0	3	0	0	0	0	0	0	1	0	0	0	1	1	0	
Brucellose	0	1	2	0	0	0	0	1	0	0	0	0	0	0	0	
Campylobacter-Enteritis	39	954	1.607	81	68	60	63	77	86	117	78	56	88	117	63	
Chikungunya-Fieber	0	0	4	0	0	0	0	0	0	0	0	0	0	0	0	
Cholera	0	2	0	1	0	0	0	0	0	1	0	0	0	0	0	
CJK (Creutzfeldt-Jakob-Krankheit)	0	1	3	0	0	1	0	0	0	0	0	0	0	0	0	
Clostridioides diff., schw. Verl. ³	1	25	85	2	0	0	6	1	0	6	5	0	1	2	2	
COVID-19 ⁴	125	37.725		2.863	2.647	2.757	2.694	4.855	2.975	4.231	2.582	2.556	3.214	3.491	2.860	
Denguefieber	2	45	40	7	4	2	0	9	2	5	2	2	1	6	5	
Diphtherie	0	1	0	1	0	0	0	0	0	0	0	0	0	0	0	
Ebolafieber	0	0	0	0	0	0	0	0	0	0	0	0	0	0	0	
EHEC-Erkrankung	2	61	53	7	3	2	1	10	11	5	0	2	7	11	2	
Enterobacterales ³	9	313	177	25	28	12	22	60	17	33	26	27	24	23	16	
Fleckfieber	0	0	0	0	0	0	0	0	0	0	0	0	0	0	0	
FSME (Frühsommer-Men.enzeph.)	0	1	1	0	0	0	0	0	0	0	0	0	0	0	1	
Gelbfieber	0	0	0	0	0	0	0	0	0	0	0	0	0	0	0	
Giardiasis	5	222	235	12	45	8	8	42	33	27	11	3	11	17	5	
Haemophilus infl., invasive Erkr.	0	53	25	5	2	8	3	3	6	6	7	2	2	7	2	
Hantavirus-Erkrankung	0	0	1	0	0	0	0	0	0	0	0	0	0	0	0	
Hepatitis A	0	36	36	5	4	0	1	5	3	3	3	1	3	7	1	
Hepatitis B	18	774	88	98	80	23	64	95	94	72	44	64	46	56	38	
Hepatitis C	10	341	197	39	36	9	30	68	14	36	28	23	18	27	13	
Hepatitis D	0	0	1	0	0	0	0	0	0	0	0	0	0	0	0	
Hepatitis E	2	130	76	8	3	6	17	9	4	14	17	12	12	18	10	
HUS, enteropathisch	0	3	2	0	1	0	0	1	0	1	0	0	0	0	0	
Influenza, saisonal	3	2.623	4.245	227	181	139	114	438	201	418	244	125	181	212	143	
Influenza, zoonotisch ³	0	0	0	0	0	0	0	0	0	0	0	0	0	0	0	
Keratokonjunktivitis	0	0	0	0	0	0	0	0	0	0	0	0	0	0	0	
Keuchhusten	0	59	415	2	2	6	9	5	3	14	3	1	4	5	5	
Kryptosporidiose	2	63	67	8	1	2	4	13	13	6	2	5	7	4	1	
Lassafieber	0	0	0	0	0	0	0	0	0	0	0	0	0	0	0	
Läuserückfallfieber	0	0	0	0	0	0	0	0	0	0	0	0	0	0	0	
Legionellose	3	66	64	8	1	2	4	13	13	6	2	5	7	4	1	

Krankheit bzw. Infektionserreger	Land Berlin			Fallzahl je Bezirk, kumulativ (1.-aktuelle Berichtswoche 2023)												
	Fallzahl aktuelle Berichtswoche ¹	Fallzahl kumulativ 2023	Fallzahl kum. Median ² 2015-2019	Charlottenburg-Wilmersdorf	Friedrichshain-Kreuzberg	Lichtenberg	Marzahn-Hellersdorf	Mitte	Neukölln	Pankow	Reinickendorf	Spandau	Steglitz-Zehlendorf	Tempelhof-Schöneberg	Treptow-Köpenick	
Lepra	0	0	0	0	0	0	0	0	0	0	0	0	0	0	0	
Leptospirose	0	1	2	0	0	0	0	0	0	1	0	0	0	0	0	
Listeriose	0	11	19	1	0	0	0	4	0	0	1	0	2	2	1	
Marburgfieber	0	0	0	0	0	0	0	0	0	0	0	0	0	0	0	
Masern	1	9	55	1	1	0	1	1	4	0	0	0	0	0	1	
Meningokokken, invasive Erkr.	0	8	12	1	0	0	1	0	0	0	2	1	1	2	0	
Milzbrand	0	0	0	0	0	0	0	0	0	0	0	0	0	0	0	
Mpox	2	13		0	0	0	0	3	2	5	1	0	1	1	0	
MRSA, invasive Infektion	0	25	100	6	2	0	2	6	0	2	0	2	1	4	0	
Mumps	0	10	22	0	0	1	0	2	0	1	1	1	1	1	2	
Norovirus-Gastroenteritis	9	2.145	2.046	130	86	199	116	169	163	148	233	271	250	185	195	
Ornithose	0	1	0	0	0	0	0	1	0	0	0	0	0	0	0	
Parainfluenza	0	0	0	0	0	0	0	0	0	0	0	0	0	0	0	
Paratyphus	0	0	3	12	45	8	8	42	33	27	11	3	11	17	5	
Pest	0	0	0	0	0	0	0	0	0	0	0	0	0	0	0	
Pneumokokken, invasive Erkr. ⁴	4	236		12	45	8	8	42	33	27	11	3	11	17	5	
Pocken	0	0	0	0	0	0	0	0	0	0	0	0	0	0	0	
Poliomyelitis	0	0	0	0	0	0	0	0	0	0	0	0	0	0	0	
Q-Fieber	0	2	3	0	0	0	0	0	0	1	0	1	0	0	0	
Rotavirus-Gastroenteritis	11	796	1.209	42	97	63	52	89	50	72	61	56	87	70	57	
Röteln	0	1	2	0	0	0	1	0	0	0	0	0	0	0	0	
Röteln, konnatal	0	0	0	0	0	0	0	0	0	0	0	0	0	0	0	
Salmonellose	8	191	260	25	12	19	15	16	18	9	11	15	11	23	17	
SARS	0	0	0	0	0	0	0	0	0	0	0	0	0	0	0	
Shigellose	2	89	40	7	13	4	1	20	12	9	3	3	5	11	1	
Tetanus	0	0	0	0	0	0	0	0	0	0	0	0	0	0	0	
Tollwut	0	0	0	0	0	0	0	0	0	0	0	0	0	0	0	
Trichinellose	0	0	0	0	0	0	0	0	0	0	0	0	0	0	0	
Tuberkulose ⁵	3	217		10	14	84	20	15	8	15	10	9	10	9	13	
Tularämie	0	0	0	0	0	0	0	0	0	0	0	0	0	0	0	
Typhus abdominalis	0	4	6	0	3	0	0	0	0	0	1	0	0	0	0	
vCJK	0	0	0	0	0	0	0	0	0	0	0	0	0	0	0	
Virale hämorrhagische Fieber	0	0	0	0	0	0	0	0	0	0	0	0	0	0	0	
Windpocken	6	528	993	50	45	21	13	55	24	58	98	31	47	62	24	
Yersiniose	0	35	47	4	0	2	2	5	2	6	3	3	2	5	1	
Zikavirus-Erkrankung ³	0	0	1	0	0	0	0	0	0	0	0	0	0	0	0	
Gesamtergebnis (o. COVID-19)	165	10.594	12.698	876	847	710	693	1.353	885	1.216	947	756	895	953	674	
Gesamtergebnis (m. COVID-19)	290	48.319	12.698	3.739	3.494	3.467	3.387	6.208	3.860	5.447	3.529	3.312	4.109	4.444	3.534	

¹ Veröffentlichung der Fälle entsprechend aktueller Referenzdefinition des RKI.

² Für die Berechnung des Medians werden lediglich nicht-pandemische Jahre berücksichtigt (aktuell: 2015 - 2019)

³ Angabe bei medianer Fallzahl ist der Median der Jahre 2017-2019, da die Meldepflicht 2016 eingeführt wurde.

⁴ Keine Angabe zum Median möglich, da die Meldepflicht 2020 eingeführt wurde.

⁵ Keine Angabe zum Median möglich, da das Zentrum für tuberkulosekranke und -gefährdete Menschen erst seit 2023 wieder nach dem aktuellen, vom RKI vorgegebenen Falldefinitionsschema an das LAGeSo übermittelt.

3. Krankheitsausbrüche

3.1. Ausbrüche durch meldepflichtige Erreger / Krankheiten

Tab. 3.1: Anzahl der Häufungen und Gesamtfallzahl nach Erreger/Krankheit für die Berichtswoche¹ sowie kumulative Übersicht für das Jahr 2023

Erreger / Krankheit	Berichtswoche		kumulativ 2023	
	Zahl der Ausbrüche	Gesamtfallzahl	Zahl der Ausbrüche	Gesamtfallzahl
Botulismus			1	2
Campylobacter	1	2	5	12
COVID-19			356	882
EHEC			1	2
Giardiasis			1	2
Hepatitis A			1	2
Hepatitis E			1	2
Influenza			20	50
Keuchhusten			2	6
Masern			1	5
Mpox			1	3
Norovirus-Gastroenteritis			48	158
Rotavirus-Gastroenteritis	1	2	17	170
Salmonellose			2	4
Shigellose			1	2
Typhus-Ausbruch			1	2
Windpocken			40	110
Summe	2	4	499	1.414

¹ Ausschlaggebend für die Berichterstattung von Ausbrüchen ist die Meldewoche des ersterkrankten Falles im Ausbruch.

3. Krankheitsausbrüche

3.2. Nosokomiale Ausbrüche

Tab. 3.2: Anzahl der Häufungen und Gesamtfallzahl nach Erreger/Krankheit für die Berichtswoche¹ sowie kumulative Übersicht für das Jahr 2023

Erreger / Krankheit	Berichtswoche		kumulativ 2023	
	Zahl der Ausbrüche	Gesamtfallzahl	Zahl der Ausbrüche	Gesamtfallzahl
<i>Acinetobacter spp.</i>			1	7
<i>Adenovirus</i>			1	7
<i>Citrobacter freundii</i>			1	2
<i>Citrobacter freundii</i> 4MRGN			1	4
COVID-19	2	8	147	1.040
Influenza			2	9
<i>Klebsiella pneumoniae</i> 4MRGN			2	5
Methicillin-resistente <i>S. aureus</i> (MRSA)			1	2
Norovirus-Gastroenteritis			115	1.361
Rotavirus-Gastroenteritis			6	55
Gastrointestinale Ausbrüche ohne Erregernachweis			2	7
Summe	2	8	279	2.499

¹ Ausschlaggebend für die Berichterstattung von Ausbrüchen ist die Meldewoche des ersterkrankten Falles im Ausbruch.

4. Abbildung ausgewählter Infektionskrankheiten

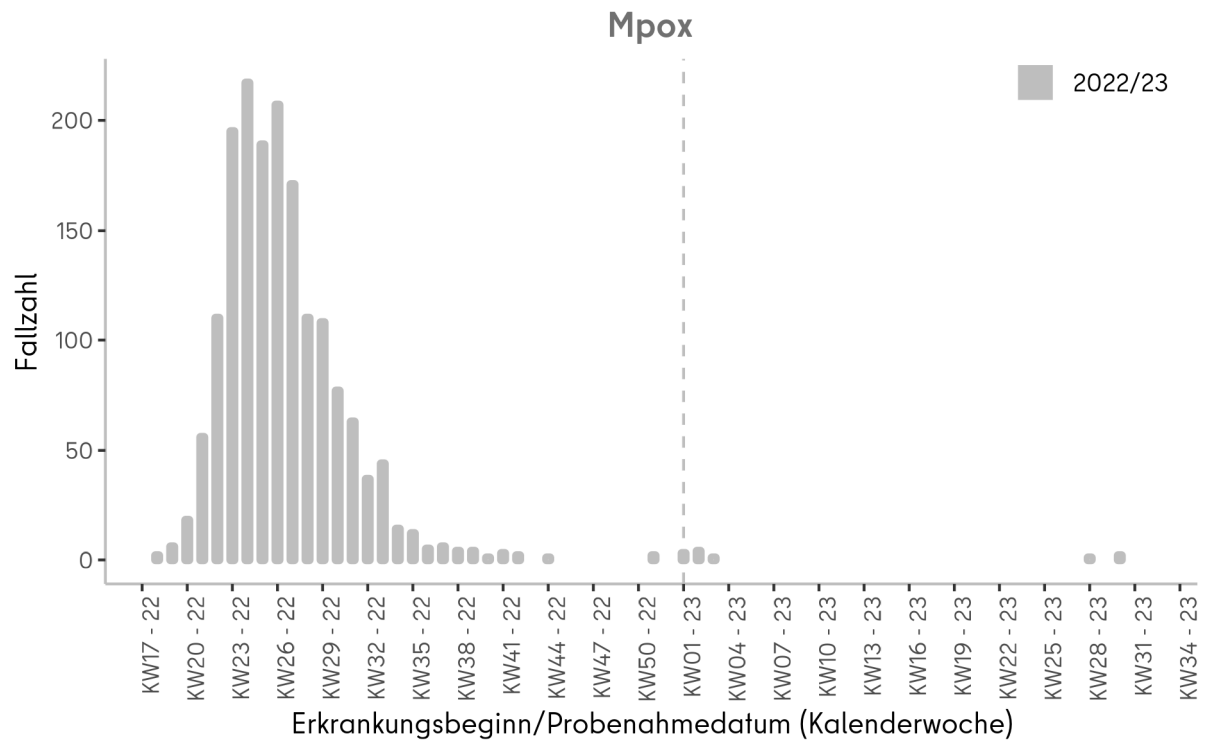


Abb. 4.1: Mpox nach Erkrankungsbeginn im Zeitraum von der 18. MW 2022 bis zur Berichtswoche

Impressum

Herausgeber

Landesamt für Gesundheit und Soziales Berlin (LAGeSo)
Fachgruppe Surveillance und Epidemiologie von Infektionskrankheiten (I C 1)

Turmstraße 21, Haus A
10559 Berlin

E-Mail: infektionsschutz@lageso.berlin.de

Internet: <https://www.berlin.de/lageso/gesundheit/infektionskrankheiten>



Redaktion

PD Dr. Dirk Werber

Sylvia Wendt

Lina Schienemeyer

Dr. Claudia Ruscher

Francisco Rios

Dr. Sarah McFarland

Anke Lontzek



Bezugsquelle

Der Wochenbericht ist online abrufbar unter:

<https://www.berlin.de/lageso/gesundheit/infektionskrankheiten/berichte-veroeffentlichungen>



Epi-Info

Wochenübersicht - Meldewoche 32/2023



über die im Land Berlin gemäß IfSG erfassten Infektionskrankheiten
herausgegeben am 17.08.2023 (Datenstand: 16.08.2023, 9:00 Uhr)

Inhalt

1. Allgemeine Lage

2. Meldepflichtige Infektionskrankheiten

Meldezahlen im Berichtszeitraum, nach Bezirken

3. Krankheitsausbrüche

3.1. Ausbrüche durch meldepflichtige Erreger/Krankheiten

3.2. Nosokomiale Ausbrüche

4. Abbildung ausgewählter Infektionskrankheiten

4.1 Shigellose

1. Allgemeine Lage

Für die 32. Meldewoche (MW) wurden vier **Listerien** an das LAGeSo übermittelt. Es handelt sich um zwei Frauen und zwei Männer im Alter zwischen 50 und 90 Jahren (Median: 71 Jahre) mit Erregernachweisen aus Blut- oder Liquorkulturen. Eine Hospitalisierung wegen der Infektion wurde in zwei Fällen angegeben. Ein Fall ist aufgrund einer anderen Ursache verstorben. Ein Infektionszusammenhang zwischen den Fällen ist nicht erkennbar (und bedarf in aller Regel der genomischen Untersuchung der Listerien, siehe Kasten). Die Zahl der Fälle für das Jahr 2023 liegt bei 15 und damit unter dem Median der vorpandemischen Jahre 2015-2019 (n = 20).

Die wöchentliche Fallzahl der **Shigellosen** steigt seit der 28. MW weiterhin an. Dem LAGeSo wurden in der Berichtswoche vier Fälle übermittelt (siehe Abb.4.1). Betroffen sind Männer im Alter zwischen 25 und 70 Jahren (Median: 46 Jahre). Eine Person wurde aufgrund der Infektion hospitalisiert. Bei zwei Fällen mit Angaben zur Spezies wurde je einmal *Shigella (S.) flexneri* und *S. sonnei* angegeben. Mit 95 Fällen (davon 78 Männer) liegt die Fallzahl für 2023 weit über dem Median der vorpandemischen Jahre 2015-2019 (n = 40).

In der vergangenen Woche (MW 31) wurde darüber [berichtet](#), dass das Europäische Zentrum für die Prävention und die Kontrolle von Krankheiten (ECDC) seit April einen europaweiten Ausbruch von *S. sonnei* beobachtet, der überwiegend auf sexuelle Übertragungen zwischen Männern, die Sex mit Männern haben (MSM), zurückzuführen ist. Die Isolate der zugehörigen Fälle in Europa zeichnen sich durch eine antimikrobielle Multiresistenz aus, die die therapeutischen Optionen erheblich einschränkt.

Seit April entfallen über zwei Drittel der 56 im Meldesystem erfassten Shigellosen bei Männern

(Altersmedian: 36 Jahre) auf die Bezirke Mitte (n = 14), Friedrichshain-Kreuzberg (n = 12), Tempelhof-Schöneberg (n = 7) und Neukölln (n = 6); 24 von 33 Fällen mit Angabe der Spezies wurden als *S. sonnei* an das LAGeSo übermittelt. Um die antimikrobielle Resistenzsituation der *S. sonnei*-Isolate in Berlin und Deutschland kontinuierlich beurteilen und um anhand von phylogenetischen Untersuchungen die Zugehörigkeit zum Ausbruch bestimmen zu können, ist es wichtig, diagnostizierte Isolate von *S. sonnei* an das Nationale Referenzzentrum für Salmonellen und andere bakterielle Enteritiserreger am Robert Koch-Institut weiterzuleiten. Hinweise für Einsender und den Link zum Probenbegleitschein finden Sie [hier](#).

Zudem übermittelten die Gesundheitsämter dem LAGeSo zwei Fälle von **Denguefieber**, eine durch Aedesmücken (z.B. Asiatische Tigermücke) übertragbare Viruserkrankung. Beide betroffenen Personen haben sich im wahrscheinlichen Ansteckungszeitraum in Asien (Süd- und Ostasien) aufgehalten und wurden aufgrund ihrer Infektion stationär im Krankenhaus behandelt. Die kumulative Fallzahl für das Jahr 2023 liegt mit 47 über dem Median der vorpandemischen Jahre 2015-2019 (n = 41). Ein Aufenthalt im Ausland während des potentiellen Ansteckungszeitraums wurde für alle Fälle angegeben.

Informationen zu **SARS-CoV-2** Infektionen finden Sie über folgenden [Link](#).

Für die 32. MW wurden drei **Ausbrüche** mit sechs Erkrankten übermittelt. Nosokomiale Ausbrüche wurden nicht berichtet (siehe unter 3.).

Typisierung von Listerien-Isolaten

Ein Infektionszusammenhang zu anderen Listeriose-Fällen (und ggf. zu verdächtigen Lebensmitteln) kann vor allem durch spezielle diagnostische Verfahren, z.B. Sequenzierung, Makrorestriktionsanalyse, hergestellt werden. Aus diesem Grund sollte stets versucht werden, Proben von Humanisolaten an das Binationale Konsiliarlabor für Listerien in Wien oder an das Fachgebiet 11 „Bakterielle Infektionen“ des Robert Koch-Institut zu senden. Isolate aus Lebensmitteln sollten an das Nationale Referenzlabor für *Listeria monocytogenes* im Bundesinstitut für Risikobewertung geschickt werden. Ansprechpartner und Kontaktdaten zur Labordiagnostik finden Sie unter folgendem [Link](#).

2. Meldepflichtige Infektionskrankheiten

Tab. 2.1: Meldezahlen im Berichtszeitraum, nach Bezirken

Krankheit bzw. Infektionserreger	Land Berlin			Fallzahl je Bezirk, kumulativ (1.-aktuelle Berichtswoche 2023)												
	Fallzahl aktuelle Berichtswoche	Fallzahl kumulativ 2023	Fallzahl kum. Median 2015-2019 ²	Charlottenburg-Wilmersdorf	Friedrichshain-Kreuzberg	Lichtenberg	Marzahn-Hellersdorf	Mitte	Neukölln	Pankow	Reinickendorf	Spandau	Steglitz-Zehlendorf	Tempelhof-Schöneberg	Treptow-Köpenick	
<i>Acinetobacter</i> spp. ³	1	43	54	3	0	0	8	6	1	1	7	8	6	0	3	
Arbovirus-Erkrankung	0	0	0	0	0	0	0	0	0	0	0	0	0	0	0	
Borreliose	22	486	433	43	27	23	100	31	35	71	22	23	37	32	42	
Botulismus	0	3	0	0	0	0	0	0	1	0	0	0	1	1	0	
Brucellose	0	1	2	0	0	0	0	1	0	0	0	0	0	0	0	
Campylobacter-Enteritis	33	1.003	1.687	87	72	64	65	79	88	122	87	58	93	122	66	
Chikungunya-Fieber	0	0	4	0	0	0	0	0	0	0	0	0	0	0	0	
Cholera	0	2	0	1	0	0	0	0	0	1	0	0	0	0	0	
CJK (Creutzfeldt-Jakob-Krankheit)	0	1	3	0	0	1	0	0	0	0	0	0	0	0	0	
Clostridioides diff., schw. Verl. ³	0	25	86	2	0	0	6	1	0	6	5	0	1	2	2	
COVID-19 ⁴	96	37.821		2.878	2.654	2.765	2.700	4.866	2.982	4.244	2.583	2.559	3.222	3.502	2.866	
Denguefieber	2	47	41	7	4	2	0	9	2	5	2	2	2	6	6	
Diphtherie	0	1	0	1	0	0	0	0	0	0	0	0	0	0	0	
Ebolafieber	0	0	0	0	0	0	0	0	0	0	0	0	0	0	0	
EHEC-Erkrankung	3	65	55	7	3	2	1	11	11	5	0	3	7	12	3	
Enterobacterales ³	14	329	183	27	32	14	24	60	17	34	27	28	26	24	16	
Fleckfieber	0	0	0	0	0	0	0	0	0	0	0	0	0	0	0	
FSME (Frühsommer-Men.enzeph.)	0	1	1	0	0	0	0	0	0	0	0	0	0	0	1	
Gelbfieber	0	0	0	0	0	0	0	0	0	0	0	0	0	0	0	
Giardiasis	5	228	248	12	45	8	8	44	35	28	11	3	12	17	5	
Haemophilus infl., invasive Erkr.	0	53	25	5	2	8	3	3	6	6	7	2	2	7	2	
Hantavirus-Erkrankung	0	0	1	0	0	0	0	0	0	0	0	0	0	0	0	
Hepatitis A	1	37	36	5	4	0	1	5	3	3	3	2	3	7	1	
Hepatitis B	22	798	91	102	81	27	65	96	96	73	45	66	48	59	40	
Hepatitis C	9	350	204	40	36	9	30	71	14	36	28	24	21	28	13	
Hepatitis D	0	0	1	0	0	0	0	0	0	0	0	0	0	0	0	
Hepatitis E	2	134	77	9	3	6	17	9	6	14	17	13	12	18	10	
HUS, enteropathisch	0	3	2	0	1	0	0	1	0	1	0	0	0	0	0	
Influenza, saisonal	5	2.628	4.245	227	182	139	114	439	201	419	244	125	181	213	144	
Influenza, zoonotisch ³	0	0	0	0	0	0	0	0	0	0	0	0	0	0	0	
Keratokonjunktivitis	0	0	0	0	0	0	0	0	0	0	0	0	0	0	0	
Keuchhusten	0	59	420	2	2	6	9	5	3	14	3	1	4	5	5	
Kryptosporidiose	0	63	68	9	1	2	4	14	13	6	3	5	7	4	1	
Lassafieber	0	0	0	0	0	0	0	0	0	0	0	0	0	0	0	
Läuserückfallfieber	0	0	0	0	0	0	0	0	0	0	0	0	0	0	0	
Legionellose	3	69	66	9	1	2	4	14	13	6	3	5	7	4	1	

Krankheit bzw. Infektionserreger	Land Berlin			Fallzahl je Bezirk, kumulativ (1.-aktuelle Berichtswoche 2023)												
	Fallzahl aktuelle Berichtswoche	Fallzahl kumulativ 2023	Fallzahl kum. Median ² 2015-2019	Charlottenburg-Wilmersdorf	Friedrichshain-Kreuzberg	Lichtenberg	Marzahn-Hellersdorf	Mitte	Neukölln	Pankow	Reinickendorf	Spandau	Steglitz-Zehlendorf	Tempelhof-Schöneberg	Treptow-Köpenick	
Lepra	0	0	0	0	0	0	0	0	0	0	0	0	0	0	0	
Leptospirose	0	1	2	0	0	0	0	0	0	1	0	0	0	0	0	
Listeriose	4	15	20	1	0	1	1	4	1	0	1	0	2	3	1	
Marburgfieber	0	0	0	0	0	0	0	0	0	0	0	0	0	0	0	
Masern	0	9	58	1	1	0	1	1	4	0	0	0	0	0	1	
Meningokokken, invasive Erkr.	0	8	12	1	0	0	1	0	0	0	2	1	1	2	0	
Milzbrand	0	0	0	0	0	0	0	0	0	0	0	0	0	0	0	
Mpox	0	13		0	0	0	0	3	2	5	1	0	1	1	0	
MRSA, invasive Infektion	0	25	101	6	2	0	2	6	0	2	0	2	1	4	0	
Mumps	0	10	24	0	0	1	0	2	0	1	1	1	1	1	2	
Norovirus-Gastroenteritis	10	2.159	2.068	132	87	201	118	169	165	148	234	271	251	186	197	
Ornithose	0	1	0	0	0	0	0	1	0	0	0	0	0	0	0	
Parainfluenza	0	0	0	0	0	0	0	0	0	0	0	0	0	0	0	
Paratyphus	0	0	3	12	45	8	8	44	35	28	11	3	12	17	5	
Pest	0	0	0	0	0	0	0	0	0	0	0	0	0	0	0	
Pneumokokken, invasive Erkr. ⁴	5	241		12	45	8	8	44	35	28	11	3	12	17	5	
Pocken	0	0	0	0	0	0	0	0	0	0	0	0	0	0	0	
Poliomyelitis	0	0	0	0	0	0	0	0	0	0	0	0	0	0	0	
Q-Fieber	0	2	3	0	0	0	0	0	0	1	0	1	0	0	0	
Rotavirus-Gastroenteritis	9	807	1.216	42	98	65	54	89	52	72	63	56	88	70	58	
Röteln	0	1	2	0	0	0	1	0	0	0	0	0	0	0	0	
Röteln, konnatal	0	0	0	0	0	0	0	0	0	0	0	0	0	0	0	
Salmonellose	5	198	272	26	12	19	16	17	19	10	11	15	12	24	17	
SARS	0	0	0	0	0	0	0	0	0	0	0	0	0	0	0	
Shigellose	4	95	40	7	13	4	1	20	13	12	3	3	6	11	2	
Tetanus	0	0	0	0	0	0	0	0	0	0	0	0	0	0	0	
Tollwut	0	0	0	0	0	0	0	0	0	0	0	0	0	0	0	
Trichinellose	0	0	0	0	0	0	0	0	0	0	0	0	0	0	0	
Tuberkulose ⁵	5	227		10	14	86	21	16	9	16	10	11	10	10	14	
Tularämie	0	0	0	0	0	0	0	0	0	0	0	0	0	0	0	
Typhus abdominalis	0	4	6	0	3	0	0	0	0	0	1	0	0	0	0	
vCJK	0	0	0	0	0	0	0	0	0	0	0	0	0	0	0	
Virale hämorrhagische Fieber	0	0	0	0	0	0	0	0	0	0	0	0	0	0	0	
Windpocken	11	540	1.023	51	45	23	13	58	24	60	101	31	47	63	24	
Yersiniose	1	36	47	4	0	2	2	6	2	6	3	3	2	5	1	
Zikavirus-Erkrankung ³	0	0	1	0	0	0	0	0	0	0	0	0	0	0	0	
Gesamtergebnis (o. COVID-19)	176	10.821	12.931	903	861	731	706	1.379	906	1.241	967	769	916	975	688	
Gesamtergebnis (m. COVID-19)	272	48.642	12.931	3.781	3.515	3.496	3.406	6.245	3.888	5.485	3.550	3.328	4.138	4.477	3.554	

¹ Veröffentlichung der Fälle entsprechend aktueller Referenzdefinition des RKI.

² Für die Berechnung des Medians werden lediglich nicht-pandemische Jahre berücksichtigt (aktuell: 2015 - 2019)

³ Angabe bei medianer Fallzahl ist der Median der Jahre 2017-2019, da die Meldepflicht 2016 eingeführt wurde.

⁴ Keine Angabe zum Median möglich, da die Meldepflicht 2020 eingeführt wurde.

⁵ Keine Angabe zum Median möglich, da das Zentrum für tuberkulosekranke und -gefährdete Menschen erst seit 2023 wieder nach dem aktuellen, vom RKI vorgegebenen Falldefinitionsschema an das LAGeSo übermittelt.

3. Krankheitsausbrüche

3.1. Ausbrüche durch meldepflichtige Erreger / Krankheiten

Tab. 3.1: Anzahl der Häufungen und Gesamtfallzahl nach Erreger/Krankheit für die Berichtswoche¹ sowie kumulative Übersicht für das Jahr 2023

Erreger / Krankheit	Berichtswoche		kumulativ 2023	
	Zahl der Ausbrüche	Gesamtfallzahl	Zahl der Ausbrüche	Gesamtfallzahl
Botulismus			1	2
Campylobacter			5	12
COVID-19	2	4	358	886
EHEC			1	2
Giardiasis			1	2
Hepatitis A			1	2
Hepatitis E			1	2
Influenza			20	50
Keuchhusten			2	6
Masern			1	5
Mpox			1	3
Norovirus-Gastroenteritis			48	158
Rotavirus-Gastroenteritis			17	170
Salmonellose			2	4
Shigellose			1	2
Typhus-Ausbruch			1	2
Windpocken	1	2	41	112
Summe	3	6	502	1.420

¹ Ausschlaggebend für die Berichterstattung von Ausbrüchen ist die Meldewoche des erkrankten Falles im Ausbruch.

3. Krankheitsausbrüche

3.2. Nosokomiale Ausbrüche

Tab. 3.2: Anzahl der Häufungen und Gesamtfallzahl nach Erreger/Krankheit für die Berichtswoche¹ sowie kumulative Übersicht für das Jahr 2023

Erreger / Krankheit	Berichtswoche		kumulativ 2023	
	Zahl der Ausbrüche	Gesamtfallzahl	Zahl der Ausbrüche	Gesamtfallzahl
<i>Acinetobacter spp.</i>			1	7
Adenovirus			1	7
<i>Citrobacter freundii</i>			1	2
<i>Citrobacter freundii</i> 4MRGN			1	4
COVID-19			148	1.048
Influenza			2	9
<i>Klebsiella pneumoniae</i> 4MRGN			2	5
Methicillin-resistente <i>S. aureus</i> (MRSA)			1	2
Norovirus-Gastroenteritis			115	1.361
Rotavirus-Gastroenteritis			7	59
Gastrointestinale Ausbrüche ohne Erregernachweis			2	7
Summe	0	0	281	2.511

¹ Ausschlaggebend für die Berichterstattung von Ausbrüchen ist die Meldewoche des ersterkrankten Falles im Ausbruch.

4. Abbildung ausgewählter Infektionskrankheiten

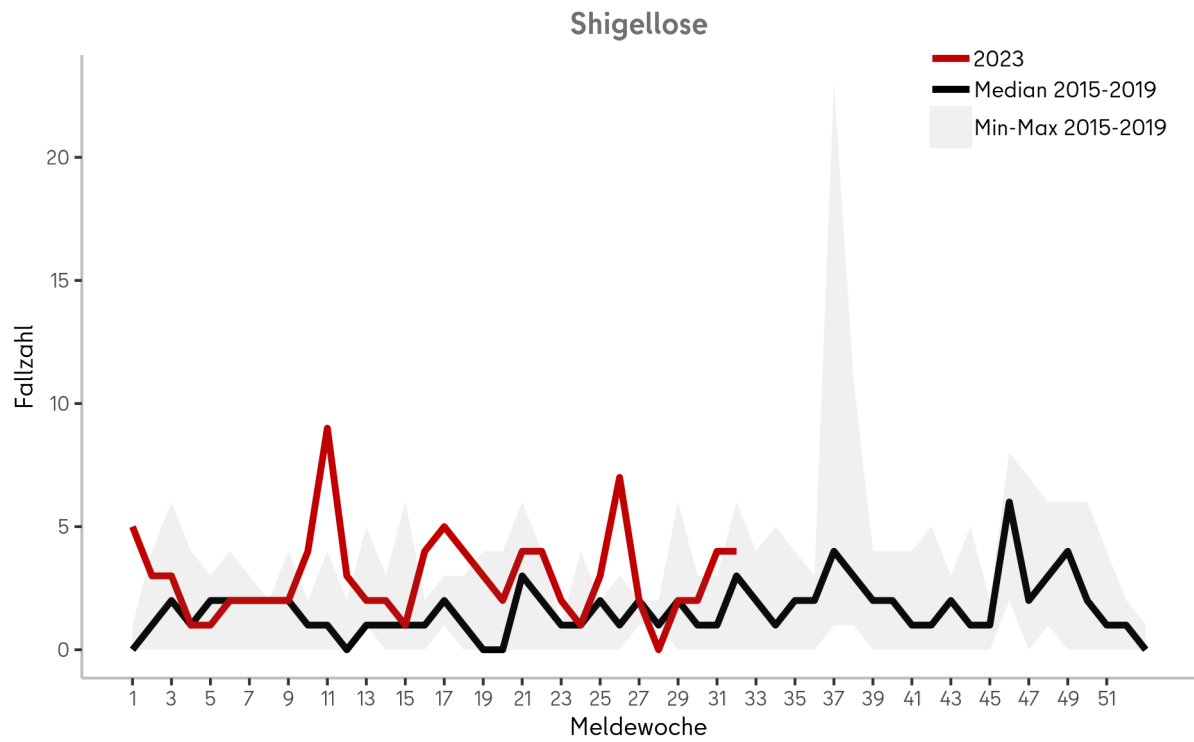


Abb. 4.1: Shigellose nach Meldewoche im Zeitraum von der 1. MW 2023 bis zur Berichtswoche

Impressum

Herausgeber

Landesamt für Gesundheit und Soziales Berlin (LAGeSo)
Fachgruppe Surveillance und Epidemiologie von Infektionskrankheiten (I C 1)

Turmstraße 21, Haus A
10559 Berlin

E-Mail: infektionsschutz@lageso.berlin.de

Internet: <https://www.berlin.de/lageso/gesundheit/infektionskrankheiten>



Redaktion

PD Dr. Dirk Werber

Sylvia Wendt

Lina Schienemeyer

Dr. Claudia Ruscher

Francisco Rios

Dr. Sarah McFarland

Anke Lontzek



Bezugsquelle

Der Wochenbericht ist online abrufbar unter:

<https://www.berlin.de/lageso/gesundheit/infektionskrankheiten/berichte-veroeffentlichungen>