



Epi-Info

Wochenübersicht - Meldewoche 25/2023



über die im Land Berlin gemäß IfSG erfassten Infektionskrankheiten
herausgegeben am 29.06.2023 (Datenstand: 28.06.2023, 9:00 Uhr)

Inhalt

1. Allgemeine Lage

2. Meldepflichtige Infektionskrankheiten

Meldezahlen im Berichtszeitraum, nach Bezirken

3. Krankheitsausbrüche

3.1. Ausbrüche durch meldepflichtige Erreger/Krankheiten

3.2. Nosokomiale Ausbrüche

1. Allgemeine Lage

In der Berichtswoche wurde dem LAGeSo ein Fall einer **subakuten sklerosierenden Panenzephalitis** (SSPE) als Spätfolge einer Maserninfektion übermittelt. Es handelt sich um ein 4-jähriges Kind, das vermutlich im Februar 2019, im Alter von einem Monat, eine Maserninfektion durchgemacht hat. Die SSPE-Symptomatik begann in Januar 2022.

Die SSPE stellt eine sehr seltene, aber besonders schwerwiegende Spätkomplikation der **Masern** dar, die sich durchschnittlich 6-8 Jahre nach Infektion manifestiert. Kinder haben ein besonders hohes Risiko diese Komplikation zu entwickeln. So wurde das Risiko, eine SSPE zu entwickeln, für Kinder, die im Alter von <5 Jahren an Masern erkrankten, auf 30-60 von 100.000 Masernfällen, für Kinder, die im ersten Lebensjahr erkranken, sogar auf rund 170 von 100.000 Masernfällen geschätzt (vgl. RKI Ratgeber Masern [1]). Der fortschreitende Verlauf der SSPE ist geprägt von neurologischen Störungen und Ausfällen bis hin zum Verlust aller zerebralen Funktionen und verläuft stets letal.

Die wirksamste präventive Maßnahme zum Schutz vor einer Masernerkrankung und ihrer Spätfolgen ist die aktive Schutzimpfung gegen Masern. Die Standardimpfung für Kinder entsprechend den Empfehlungen der Ständigen Impfkommission (STIKO) umfasst dabei zwei Impfstoffdosen mit Masern-, Mumps- und Röteln (MMR)-Kombinationsimpfstoffen [2].

In der 25. Berichtswoche wurde dem LAGeSo zudem ein **Mumpsfall** übermittelt; die kumulative Gesamtfallzahl für Mumpserkrankungen in diesem Jahr liegt damit bei neun. Bei den Fällen handelt es sich um einen Säugling, fünf Kinder zwischen 3 und 16 Jahren sowie drei Erwachsene im Alter zwischen 40 und 60 Jahren. Alle Fälle bis auf zwei sind männ-

lich. Für vier der Fälle ist in den übermittelten Daten angegeben, dass mindestens eine Impfung gegen Mumps vorlag. Zwei der Fälle, darunter der Säugling, wurden aufgrund der Erkrankung stationär im Krankenhaus behandelt. Neben der Parotitis als Hauptsymptom, ist bei zwei Fällen eine Orchitis aufgetreten, die in seltenen Fällen zur Sterilität führen kann. Epidemiologische Zusammenhänge zwischen den Fällen wurden bislang nicht ermittelt. Die kumulative Anzahl der Fälle für das Jahr 2023 liegt zwar deutlich unter dem Median der vorpandemischen Jahre 2015-2019 (n=19), im gesamten Jahr 2022 gab es in Berlin allerdings insgesamt nur 10 Fälle von Mumps.

Ähnlich wie bei den Masern ist auch bei Mumps die wirksamste präventive Maßnahme die Schutzimpfung mit Masern-Mumps-Röteln- bzw. Masern-Mumps-Röteln-Varizellen-Kombinationsimpfstoffen (MMR- bzw. MMRV-Vakzine) [3].

Weitere Informationen zu **SARS-CoV-2** Infektionen finden Sie über folgenden Link:

www.berlin.de/lageso/gesundheit/infektionskrankheiten/corona

Für die 25. Meldewoche wurden drei **Ausbrüche** mit 13 Erkrankten übermittelt, darunter ein nosokomialer Ausbruch mit sechs Erkrankten (siehe unter 3.).

Weitere Informationen:

[1] https://www.rki.de/DE/Content/Infekt/EpidBull/Merkblaetter/Ratgeber_Masern.html#doc2374536bodyText7

[2] https://www.rki.de/DE/Content/Infekt/Impfen/ImpfungenAZ/MMR_Masern/Masern.html

[3] https://www.rki.de/DE/Content/Infekt/Impfen/ImpfungenAZ/MMR_Mumps/Mumps.html

Alle berichteten Fälle erfüllen die jeweilige, aktuelle Referenzdefinition des Robert Koch-Institutes. (vgl. https://www.rki.de/DE/Content/Infekt/ISG/Falldefinition/falldefinition_node.html)

2. Meldepflichtige Infektionskrankheiten

Tab. 2.1: Meldezahlen im Berichtszeitraum, nach Bezirken

Krankheit bzw. Infektionserreger	Land Berlin			Fallzahl je Bezirk, kumulativ (1.-aktuelle Berichtswoche 2023)												
	Fallzahl aktuelle Berichtswoche	Fallzahl kumulativ 2023	Fallzahl kum. Median 2015-2019 ²	Charlottenburg-Wilmersdorf	Friedrichshain-Kreuzberg	Lichtenberg	Marzahn-Hellersdorf	Mitte	Neukölln	Pankow	Reinickendorf	Spandau	Steglitz-Zehlendorf	Tempelhof-Schöneberg	Treptow-Köpenick	
<i>Acinetobacter spp.</i> ³	1	34	36	3	0	0	4	4	1	1	5	7	6	0	3	
Arbovirus-Erkrankung	0	0	0	0	0	0	0	0	0	0	0	0	0	0	0	
Borreliose	16	208	179	15	11	11	52	13	16	29	10	9	15	12	15	
Botulismus	0	2	0	0	0	0	0	0	1	0	0	0	0	1	0	
Brucellose	0	1	2	0	0	0	0	1	0	0	0	0	0	0	0	
Campylobacter-Enteritis	22	648	1200	54	53	39	33	52	68	78	49	37	60	84	41	
Chikungunya-Fieber	0	0	3	0	0	0	0	0	0	0	0	0	0	0	0	
Cholera	0	2	0	1	0	0	0	0	0	1	0	0	0	0	0	
CJK (Creutzfeldt-Jakob-Krankheit)	0	1	2	0	0	1	0	0	0	0	0	0	0	0	0	
<i>Clostridioides diff.</i> , schw. Verl. ³	0	21	68	2	0	0	6	1	0	4	4	0	1	2	1	
COVID-19 ⁴	151	37.184		2.812	2.618	2.727	2.669	4.764	2.937	4.163	2.556	2.506	3.176	3.443	2.813	
Denguefieber	0	30	38	5	4	0	0	6	1	4	1	1	1	3	4	
Diphtherie	0	0	0	0	0	0	0	0	0	0	0	0	0	0	0	
Ebolafieber	0	0	0	0	0	0	0	0	0	0	0	0	0	0	0	
EHEC-Erkrankung	0	46	44	6	3	2	1	7	8	4	0	1	4	8	2	
Enterobacterales ³	17	250	137	21	23	10	14	48	14	28	22	19	20	16	15	
Fleckfieber	0	0	0	0	0	0	0	0	0	0	0	0	0	0	0	
FSME (Frühsommer-Men.enzeph.)	0	0	0	0	0	0	0	0	0	0	0	0	0	0	0	
Gelbfieber	0	0	0	0	0	0	0	0	0	0	0	0	0	0	0	
Giardiasis	3	183	186	10	38	7	6	31	29	21	11	1	10	15	4	
Haemophilus infl., invasive Erkr.	0	41	24	4	2	5	3	2	5	5	5	1	1	6	2	
Hantavirus-Erkrankung	0	0	1	0	0	0	0	0	0	0	0	0	0	0	0	
Hepatitis A	2	30	33	5	4	0	1	4	3	3	2	0	2	6	0	
Hepatitis B	27	628	69	71	66	17	48	79	80	60	38	52	38	44	35	
Hepatitis C	13	261	155	32	31	8	22	46	13	28	17	20	15	18	11	
Hepatitis D	0	0	1	0	0	0	0	0	0	0	0	0	0	0	0	
Hepatitis E	1	92	57	6	3	3	15	5	3	11	14	9	10	11	2	
HUS, enteropathisch	1	3	2	0	1	0	0	1	0	1	0	0	0	0	0	
Influenza, saisonal	3	2.601	4.239	226	180	136	113	433	199	412	244	125	180	211	142	
Influenza, zoonotisch ³	0	0	0	0	0	0	0	0	0	0	0	0	0	0	0	
Keratokonjunktivitis	0	0	0	0	0	0	0	0	0	0	0	0	0	0	0	
Keuchhusten	1	46	351	2	1	6	6	3	3	10	3	1	3	5	3	
Kryptosporidiose	2	50	52	6	0	2	4	13	9	6	2	4	6	3	1	
Lassafieber	0	0	0	0	0	0	0	0	0	0	0	0	0	0	0	
Läuserückfallfieber	0	0	0	0	0	0	0	0	0	0	0	0	0	0	0	
Legionellose	3	56	48	6	0	2	4	13	9	6	2	4	6	3	1	

Krankheit bzw. Infektionserreger	Land Berlin			Fallzahl je Bezirk, kumulativ (1.-aktuelle Berichtswoche 2023)												
	Fallzahl aktuelle Berichtswoche	Fallzahl kumulativ 2023	Fallzahl kum. Median ² 2015-2019	Charlottenburg-Wilmersdorf	Friedrichshain-Kreuzberg	Lichtenberg	Marzahn-Hellersdorf	Mitte	Neukölln	Pankow	Reinickendorf	Spandau	Steglitz-Zehlendorf	Tempelhof-Schöneberg	Treptow-Köpenick	
Lepra	0	0	0	0	0	0	0	0	0	0	0	0	0	0	0	
Leptospirose	0	1	2	0	0	0	0	0	0	1	0	0	0	0	0	
Listeriose	1	9	9	0	0	0	0	3	0	0	1	0	2	2	1	
Marburgfieber	0	0	0	0	0	0	0	0	0	0	0	0	0	0	0	
Masern	0	5	42	1	1	0	1	0	1	0	0	0	0	0	1	
Meningokokken, invasive Erkr.	0	8	10	1	0	0	1	0	0	0	2	1	1	2	0	
Milzbrand	0	0	0	0	0	0	0	0	0	0	0	0	0	0	0	
Mpox	0	10		0	0	0	0	2	0	5	1	0	1	1	0	
MRSA, invasive Infektion	0	23	85	6	0	0	2	6	0	2	0	2	1	4	0	
Mumps	1	9	19	0	0	1	0	1	0	1	1	1	1	1	2	
Norovirus-Gastroenteritis	14	2.044	1.919	122	82	188	110	158	147	144	227	267	244	176	179	
Ornithose	0	1	0	0	0	0	0	1	0	0	0	0	0	0	0	
Parainfluenza	0	0	0	0	0	0	0	0	0	0	0	0	0	0	0	
Paratyphus	0	0	3	10	38	7	6	31	29	21	11	1	10	15	4	
Pest	0	0	0	0	0	0	0	0	0	0	0	0	0	0	0	
Pneumokokken, invasive Erkr. ⁴	3	200		10	38	7	6	31	29	21	11	1	10	15	4	
Pocken	0	0	0	0	0	0	0	0	0	0	0	0	0	0	0	
Poliomyelitis	0	0	0	0	0	0	0	0	0	0	0	0	0	0	0	
Q-Fieber	0	2	1	0	0	0	0	0	0	1	0	1	0	0	0	
Rotavirus-Gastroenteritis	45	682	1.153	38	90	52	40	81	40	63	58	40	74	63	43	
Röteln	0	1	2	0	0	0	1	0	0	0	0	0	0	0	0	
Röteln, konnatal	0	0	0	0	0	0	0	0	0	0	0	0	0	0	0	
Salmonellose	4	136	174	18	9	13	10	14	13	8	8	9	7	15	12	
SARS	0	0	0	0	0	0	0	0	0	0	0	0	0	0	0	
Shigellose	1	70	34	6	12	2	1	16	8	7	3	2	5	7	1	
Tetanus	0	0	0	0	0	0	0	0	0	0	0	0	0	0	0	
Tollwut	0	0	0	0	0	0	0	0	0	0	0	0	0	0	0	
Trichinellose	0	0	0	0	0	0	0	0	0	0	0	0	0	0	0	
Tuberkulose ⁵	3	165		9	9	58	19	12	7	11	8	7	8	7	10	
Tularämie	0	0	0	0	0	0	0	0	0	0	0	0	0	0	0	
Typhus abdominalis	0	3	6	0	2	0	0	0	0	0	1	0	0	0	0	
vCJK	0	0	0	0	0	0	0	0	0	0	0	0	0	0	0	
Virale hämorrhagische Fieber	0	0	0	0	0	0	0	0	0	0	0	0	0	0	0	
Windpocken	17	457	871	44	45	16	11	39	24	51	83	29	42	55	18	
Yersiniose	3	34	40	3	0	2	2	5	2	6	3	4	2	4	1	
Zikavirus-Erkrankung ³	0	0	0	0	0	0	0	0	0	0	0	0	0	0	0	
Gesamtergebnis (o. COVID-19)	204	9.094	11.297	743	746	595	542	1.162	762	1.054	847	656	786	815	558	
Gesamtergebnis (m. COVID-19)	355	46.278	11.297	3.555	3.364	3.322	3.211	5.926	3.699	5.217	3.403	3.162	3.962	4.258	3.371	

1 Veröffentlichung der Fälle entsprechend aktueller Referenzdefinition des RKI.

2 Für die Berechnung des Medians werden lediglich nicht-pandemische Jahre berücksichtigt (aktuell: 2015 - 2019)

3 Angabe bei medianer Fallzahl ist der Median der Jahre 2017-2019, da die Meldepflicht 2016 eingeführt wurde.

4 Keine Angabe zum Median möglich, da die Meldepflicht 2020 eingeführt wurde.

5 Keine Angabe zum Median möglich, da das Zentrum für tuberkulosekranke und -gefährdete Menschen erst seit 2023 wieder nach dem aktuellen, vom RKI vorgegebenen Falldefinitionsschema an das LAGeSo übermittelt.

3. Krankheitsausbrüche

3.1. Ausbrüche durch meldepflichtige Erreger / Krankheiten

Tab. 3.1: Anzahl der Häufungen und Gesamtfallzahl nach Erreger/Krankheit für die Berichtswoche¹ sowie kumulative Übersicht für das Jahr 2023

Erreger / Krankheit	Berichtswoche		kumulativ 2023	
	Zahl der Ausbrüche	Gesamtfallzahl	Zahl der Ausbrüche	Gesamtfallzahl
Botulismus			1	2
Campylobacter			2	4
COVID-19			373	996
EHEC			1	2
Giardiasis			1	2
Influenza			20	50
Keuchhusten			1	3
Masern			1	2
Mpox			1	3
Norovirus-Gastroenteritis			53	185
Rotavirus-Gastroenteritis	1	5	12	147
Typhus-Ausbruch			1	2
Windpocken	1	2	36	102
Summe	2	7	503	1.500

3.2 Nosokomiale Ausbrüche

Tab. 3.2: Anzahl der Häufungen und Gesamtfallzahl nach Erreger/Krankheit für die Berichtswoche¹ sowie kumulative Übersicht für das Jahr 2023

Erreger / Krankheit	Berichtswoche		kumulativ 2023	
	Zahl der Ausbrüche	Gesamtfallzahl	Zahl der Ausbrüche	Gesamtfallzahl
Adenovirus			1	7
<i>Citrobacter freundii</i>			1	2
COVID-19			116	824
Influenza			2	9
<i>Klebsiella pneumoniae</i> 4MRGN			2	4
Methicillin-resistente <i>S. aureus</i> (MRSA)			1	2
Norovirus-Gastroenteritis	1	6	102	1.276
Rotavirus-Gastroenteritis			6	49
Gastrointestinale Ausbrüche ohne Erregernachweis			1	4
Summe	1	6	232	2.177

¹ Ausschlaggebend für die Berichterstattung von Ausbrüchen ist die Meldewoche des ersterkrankten Falles im Ausbruch.

Impressum

Herausgeber

Landesamt für Gesundheit und Soziales Berlin (LAGeSo)
Fachgruppe Surveillance und Epidemiologie von Infektionskrankheiten (I C 1)

Turmstraße 21, Haus A
10559 Berlin

E-Mail: infektionsschutz@lageso.berlin.de

Internet: <https://www.berlin.de/lageso/gesundheit/infektionskrankheiten>



Redaktion

PD Dr. Dirk Werber

Sylvia Wendt

Lina Schienemeyer

Dr. Claudia Ruscher

Francisco Rios

Dr. Sarah McFarland

Anke Lontzek



Bezugsquelle

Der Wochenbericht ist online abrufbar unter:

<https://www.berlin.de/lageso/gesundheit/infektionskrankheiten/berichte-veroeffentlichungen>



Epi-Info

Wochenübersicht - Meldewoche 26/2023



über die im Land Berlin gemäß IfSG erfassten Infektionskrankheiten
herausgegeben am 06.07.2023 (Datenstand: 05.07.2023, 9:00 Uhr)

Inhalt

1. Allgemeine Lage

2. Meldepflichtige Infektionskrankheiten

Meldezahlen im Berichtszeitraum, nach Bezirken

3. Krankheitsausbrüche

3.1. Ausbrüche durch meldepflichtige Erreger/Krankheiten

3.2. Nosokomiale Ausbrüche

4. Abbildung ausgewählter Infektionskrankheiten

Carbapenem-nicht-empfindliche Enterobacterales

Carbapenem-nicht-empfindliche *Acinetobacter spp.*

1. Allgemeine Lage

In der 26. Meldewoche (MW) wurden insgesamt 20 Fälle von **Carbapenem-nicht-empfindlichen Enterobacteriales** an das LAGeSo übermittelt (siehe Abbildung 4.1). Die kumulative Fallzahl für das Jahr 2023 liegt mit $n = 270$ deutlich über dem Median der präpandemischen Vorjahre ($n = 139$). Es handelt sich um elf Männer und neun Frauen im medianen Alter von 60 Jahren (Spanne 23-87); die Hälfte der Fälle ist zwischen 50 und 75 Jahren alt. Für 18 der Fälle ist angegeben, dass sie stationär im Krankenhaus behandelt werden, die meisten davon ($n = 13$) jedoch aufgrund anderer Ursache. Von diesen befinden sich sieben auf einer Intensivstation. Epidemiologische Zusammenhänge zwischen den Fällen liegen aktuell nicht vor.

In den Meldedaten ist für jeweils sieben Fälle eine Infektion oder Kolonisation angegeben; bei den übrigen Fällen wurden hierzu keine Angaben gemacht. Bei der Hälfte der Nachweise wurde als Erreger *Klebsiella spp.* diagnostiziert ($n = 10$, *K. pneumoniae*; $n = 1$, *K. aerogenes*). Die anderen Nachweise betreffen *Citrobacter freundii* ($n = 4$), *Enterobacter cloacae* ($n = 2$), *Escherichia coli* ($n = 2$) und *Proteus mirabilis* ($n = 1$). Alle Nachweise erfolgten kulturell, hauptsächlich aus Stuhlproben ($n=10$), Wundabstrichen ($n = 6$), Urin ($n = 5$), sowie nicht näher differenzierten Screening-Abstrichen ($n = 4$). Bei insgesamt 17 dieser Erreger wurde das Vorliegen mindestens einer Carbapenemase diagnostiziert, hauptsächlich vom Typ NDM ($n = 6$) und OXA-48 ($n = 5$).

Auch die Übermittlungen **Carbapenem-nicht-empfindlicher *Acinetobacter spp.*** liegen aktuell über dem Median der Vorjahre, allerdings nicht so deutlich wie die Enterobacteriales (siehe Abbildung 4.2). Für das Jahr 2023 wurden bislang 39 Fälle an das LAGeSo übermittelt, in den Jahren 2017 bis 2019 waren es im gleichen Zeitraum $n = 37$ Fälle. In der Berichtswoche wurden dem LAGeSo insgesamt fünf Fälle Carbapenem-nicht-empfindlicher *Acinetobacter spp.* übermittelt. Es handelt sich um hospitalisierte Personen im medianen Alter von 50 Jahren (Spanne 1-75). Für einen dieser Fälle mit Nachweis des Erregers aus einem Wundabstrich ist angegeben, dass eine Infektion vorlag. Für zwei Fälle sind Kolonisationen angegeben, bei den übrigen fehlen Angaben hierzu. Bei drei Isolaten wurde die bei *Acinetobacter spp.* am häufigsten vorkommende Carbapenemase vom Typ OXA-23 nachgewiesen.

Weitere Informationen zu **SARS-CoV-2** Infektionen finden Sie über folgenden Link:

www.berlin.de/lageso/gesundheit/infektionskrankheiten/corona

Für die 26. MW wurden zwei **Ausbrüche** mit vier Erkrankten übermittelt. Nosokomiale Ausbrüche wurden nicht berichtet (siehe unter 3.).

2. Meldepflichtige Infektionskrankheiten

Tab. 2.1: Meldezahlen im Berichtszeitraum, nach Bezirken

Krankheit bzw. Infektionserreger	Land Berlin			Fallzahl je Bezirk, kumulativ (1.-aktuelle Berichtswoche 2023)											
	Fallzahl aktuelle Berichtswoche ¹	Fallzahl kumulativ 2023	Fallzahl kum. Median 2015-2019 ²	Charlottenburg-Wilmersdorf	Friedrichshain-Kreuzberg	Lichtenberg	Marzahn-Hellersdorf	Mitte	Neukölln	Pankow	Reinickendorf	Spandau	Steglitz-Zehlendorf	Tempelhof-Schöneberg	Treptow-Köpenick
<i>Acinetobacter</i> spp. ³	5	39	37	3	1	0	6	5	1	1	6	7	6	0	3
Arbovirus-Erkrankung	0	0	0	0	0	0	0	0	0	0	0	0	0	0	0
Borreliose	10	227	209	18	14	13	54	16	17	30	10	9	16	12	18
Botulismus	0	2	0	0	0	0	0	0	1	0	0	0	0	1	0
Brucellose	0	1	2	0	0	0	0	1	0	0	0	0	0	0	0
Campylobacter-Enteritis	24	685	1260	62	54	42	34	55	69	83	56	39	61	86	44
Chikungunya-Fieber	0	0	3	0	0	0	0	0	0	0	0	0	0	0	0
Cholera	0	2	0	1	0	0	0	0	0	1	0	0	0	0	0
CJK (Creutzfeldt-Jakob-Krankheit)	0	1	2	0	0	1	0	0	0	0	0	0	0	0	0
<i>Clostridioides</i> diff., schw. Verl. ³	0	21	73	2	0	0	6	1	0	4	4	0	1	2	1
COVID-19 ⁴	63	37.225		2.814	2.624	2.736	2.671	4.770	2.941	4.148	2.561	2.508	3.180	3.449	2.823
Denguefieber	1	32	39	6	4	0	0	6	2	4	1	1	1	3	4
Diphtherie	0	0	0	0	0	0	0	0	0	0	0	0	0	0	0
Ebolafieber	0	0	0	0	0	0	0	0	0	0	0	0	0	0	0
EHEC-Erkrankung	1	47	46	6	3	2	1	7	8	4	0	1	4	9	2
Enterobacterales ³	20	270	139	23	24	11	20	53	14	29	23	20	22	16	15
Fleckfieber	0	0	0	0	0	0	0	0	0	0	0	0	0	0	0
FSME (Frühsommer-Men.enzeph.)	0	0	0	0	0	0	0	0	0	0	0	0	0	0	0
Gelbfieber	0	0	0	0	0	0	0	0	0	0	0	0	0	0	0
Giardiasis	2	189	193	11	40	7	6	32	29	23	11	1	10	15	4
<i>Haemophilus</i> infl., invasive Erkr.	0	41	24	4	2	5	3	2	5	5	5	1	1	6	2
Hantavirus-Erkrankung	0	0	1	0	0	0	0	0	0	0	0	0	0	0	0
Hepatitis A	0	30	34	5	4	0	1	4	3	3	2	0	2	6	0
Hepatitis B	20	650	72	73	68	17	53	81	82	62	39	55	40	44	36
Hepatitis C	10	271	161	32	32	8	22	49	13	31	19	20	15	19	11
Hepatitis D	0	0	1	0	0	0	0	0	0	0	0	0	0	0	0
Hepatitis E	1	94	61	6	3	3	16	5	3	12	14	9	10	11	2
HUS, enteropathisch	0	3	2	0	1	0	0	1	0	1	0	0	0	0	0
Influenza, saisonal	5	2.607	4.239	226	180	137	114	435	200	413	244	125	180	211	142
Influenza, zoonotisch ³	0	0	0	0	0	0	0	0	0	0	0	0	0	0	0
Keratokonjunktivitis	0	0	0	0	0	0	0	0	0	0	0	0	0	0	0
Keuchhusten	1	47	365	2	1	6	7	3	3	10	3	1	3	5	3
Kryptosporidiose	1	51	57	6	0	2	4	13	10	6	2	4	6	4	1
Lassa-Fieber	0	0	0	0	0	0	0	0	0	0	0	0	0	0	0
Läuserückfallfieber	0	0	0	0	0	0	0	0	0	0	0	0	0	0	0
Legionellose	2	58	53	6	0	2	4	13	10	6	2	4	6	4	1

Krankheit bzw. Infektionserreger	Land Berlin			Fallzahl je Bezirk, kumulativ (1.-aktuelle Berichtswoche 2023)												
	Fallzahl aktuelle Berichtswoche ¹	Fallzahl kumulativ 2023	Fallzahl kum. Median ² 2015-2019	Charlottenburg-Wilmersdorf	Friedrichshain-Kreuzberg	Lichtenberg	Marzahn-Hellersdorf	Mitte	Neukölln	Pankow	Reinickendorf	Spandau	Steglitz-Zehlendorf	Tempelhof-Schöneberg	Treptow-Köpenick	
Lepra	0	0	0	0	0	0	0	0	0	0	0	0	0	0	0	
Leptospirose	0	1	2	0	0	0	0	0	0	1	0	0	0	0	0	
Listeriose	1	10	9	1	0	0	0	3	0	0	1	0	2	2	1	
Marburgfieber	0	0	0	0	0	0	0	0	0	0	0	0	0	0	0	
Masern	0	5	42	1	1	0	1	0	1	0	0	0	0	0	1	
Meningokokken, invasive Erkr.	0	8	10	1	0	0	1	0	0	0	2	1	1	2	0	
Milzbrand	0	0	0	0	0	0	0	0	0	0	0	0	0	0	0	
Mpox	0	10		0	0	0	0	2	0	5	1	0	1	1	0	
MRSA, invasive Infektion	0	23	88	6	0	0	2	6	0	2	0	2	1	4	0	
Mumps	0	9	19	0	0	1	0	1	0	1	1	1	1	1	2	
Norovirus-Gastroenteritis	9	2.055	1.935	123	82	190	111	162	148	145	227	267	244	177	179	
Ornithose	0	1	0	0	0	0	0	1	0	0	0	0	0	0	0	
Parainfluenza	0	0	0	0	0	0	0	0	0	0	0	0	0	0	0	
Paratyphus	0	0	3	11	40	7	6	32	29	23	11	1	10	15	4	
Pest	0	0	0	0	0	0	0	0	0	0	0	0	0	0	0	
Pneumokokken, invasive Erkr. ⁴	5	206		11	40	7	6	32	29	23	11	1	10	15	4	
Pocken	0	0	0	0	0	0	0	0	0	0	0	0	0	0	0	
Poliomyelitis	0	0	0	0	0	0	0	0	0	0	0	0	0	0	0	
Q-Fieber	0	2	1	0	0	0	0	0	0	1	0	1	0	0	0	
Rotavirus-Gastroenteritis	9	697	1.175	39	91	53	42	83	42	65	58	41	74	63	46	
Röteln	0	1	2	0	0	0	1	0	0	0	0	0	0	0	0	
Röteln, konnatal	0	0	0	0	0	0	0	0	0	0	0	0	0	0	0	
Salmonellose	5	142	192	18	9	14	11	14	13	9	9	10	8	15	12	
SARS	0	0	0	0	0	0	0	0	0	0	0	0	0	0	0	
Shigellose	3	75	34	6	12	3	1	17	9	7	3	2	5	9	1	
Tetanus	0	0	0	0	0	0	0	0	0	0	0	0	0	0	0	
Tollwut	0	0	0	0	0	0	0	0	0	0	0	0	0	0	0	
Trichinellose	0	0	0	0	0	0	0	0	0	0	0	0	0	0	0	
Tuberkulose ⁵	2	169		9	11	58	19	12	7	12	8	7	8	8	10	
Tularämie	0	0	0	0	0	0	0	0	0	0	0	0	0	0	0	
Typhus abdominalis	0	3	6	0	2	0	0	0	0	0	1	0	0	0	0	
vCJK	0	0	0	0	0	0	0	0	0	0	0	0	0	0	0	
Virale hämorrhagische Fieber	0	0	0	0	0	0	0	0	0	0	0	0	0	0	0	
Windpocken	16	473	878	44	45	16	11	41	24	51	90	30	44	58	19	
Yersiniose	0	34	42	3	0	2	2	5	2	6	3	4	2	4	1	
Zikavirus-Erkrankung ³	0	0	0	0	0	0	0	0	0	0	0	0	0	0	0	
Gesamtergebnis (o. COVID-19)	153	9.292	11.511	765	764	607	565	1.193	774	1.079	867	665	795	828	569	
Gesamtergebnis (m. COVID-19)	216	46.517	11.511	3.579	3.388	3.343	3.236	5.963	3.715	5.227	3.428	3.173	3.975	4.277	3.392	

¹ Veröffentlichung der Fälle entsprechend aktueller Referenzdefinition des RKI.

² Für die Berechnung des Medians werden lediglich nichtpandemische Jahre berücksichtigt (aktuell: 2015 - 2019)

³ Angabe bei medianer Fallzahl ist der Median der Jahre 2017-2019, da die Meldepflicht 2016 eingeführt wurde.

⁴ Keine Angabe zum Median möglich, da die Meldepflicht 2020 eingeführt wurde.

⁵ Keine Angabe zum Median möglich, da das Zentrum für tuberkulosekranke und -gefährdete Menschen erst seit 2023 wieder nach dem aktuellen, vom RKI vorgegebenen Falldefinitionsschema an das LAGeSo übermittelt.

3. Krankheitsausbrüche

3.1. Ausbrüche durch meldepflichtige Erreger / Krankheiten

Tab. 3.1: **Anzahl der Häufungen und Gesamtfallzahl nach Erreger/Krankheit** für die Berichtswoche¹ sowie kumulative Übersicht für das Jahr 2023

Erreger / Krankheit	Berichtswoche		kumulativ 2023	
	Zahl der Ausbrüche	Gesamtfallzahl	Zahl der Ausbrüche	Gesamtfallzahl
Botulismus			1	2
Campylobacter			2	4
COVID-19	1	2	374	999
EHEC			1	2
Giardiasis			1	2
Hand-Fuß-Mund-Krankheit			1	4
Influenza			20	50
Keuchhusten			1	3
Masern			1	2
Mpox			1	3
Norovirus-Gastroenteritis	1	2	54	187
Rotavirus-Gastroenteritis			12	147
Typhus-Ausbruch			1	2
Windpocken			38	106
Summe	2	4	508	1.513

3.2 Nosokomiale Ausbrüche

Tab. 3.2: **Anzahl der Häufungen und Gesamtfallzahl nach Erreger/Krankheit** für die Berichtswoche¹ sowie kumulative Übersicht für das Jahr 2023

Erreger / Krankheit	Berichtswoche		kumulativ 2023	
	Zahl der Ausbrüche	Gesamtfallzahl	Zahl der Ausbrüche	Gesamtfallzahl
Adenovirus			1	7
<i>Citrobacter freundii</i>			1	2
COVID-19			116	825
Influenza			2	9
<i>Klebsiella pneumoniae</i> 4MRGN			2	4
Methicillin-resistente <i>S. aureus</i> (MRSA)			1	2
Norovirus-Gastroenteritis			102	1.276
Rotavirus-Gastroenteritis			6	50
Gastrointestinale Ausbrüche ohne Erregernachweis			1	4
Summe	0	0	232	2.179

¹ Ausschlaggebend für die Berichterstattung von Ausbrüchen ist die Meldewoche des ersterkrankten Falles im Ausbruch.

4. Abbildung ausgewählter Infektionskrankheiten

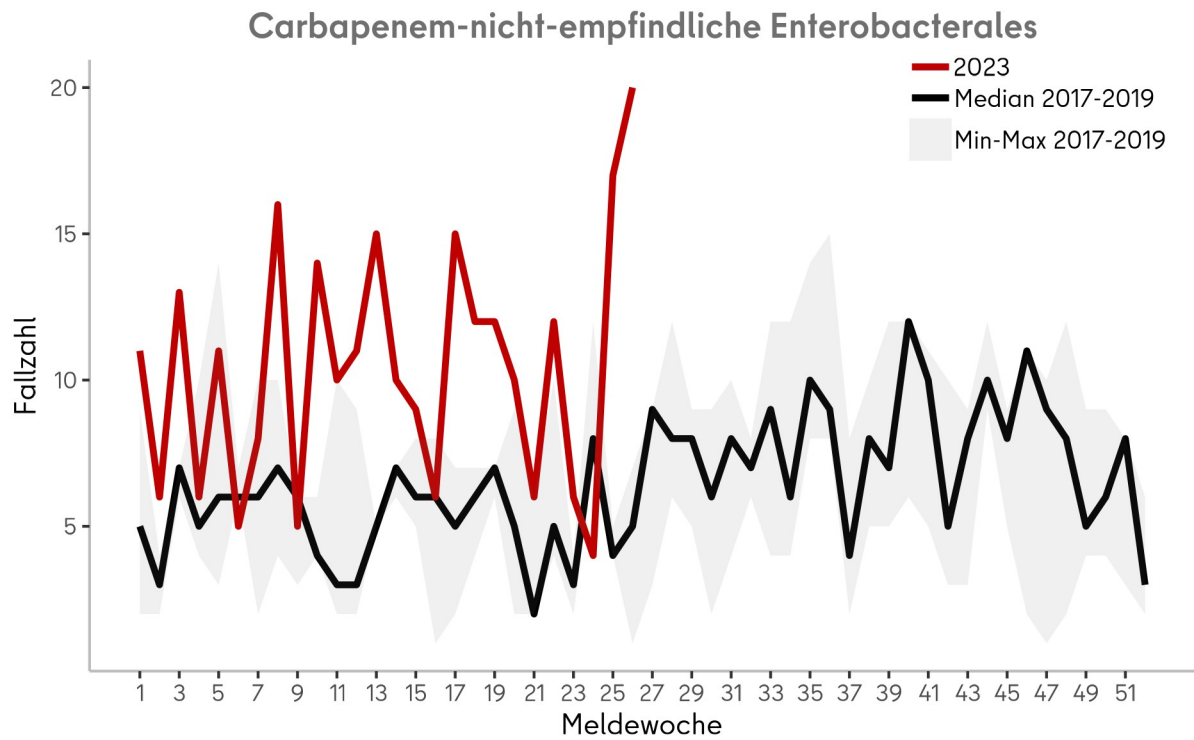


Abb. 4.1: Carbapenem-nicht-empfindlichen Enterobacterales nach Meldewochen im Zeitraum von der 1. MW 2023 bis zur Berichtswoche

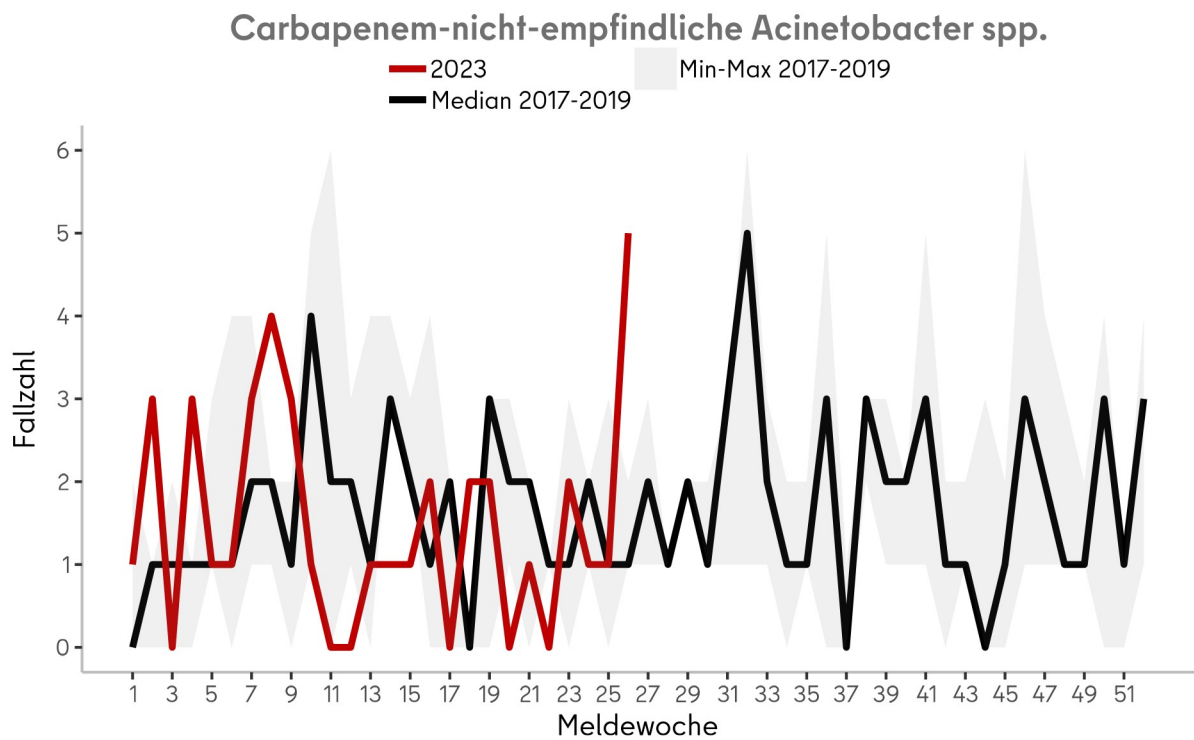


Abb. 4.2: Carbapenem-nicht-empfindlicher Acinetobacter spp. nach Meldewochen im Zeitraum von der 1. MW 2023 bis zur Berichtswoche

Impressum

Herausgeber

Landesamt für Gesundheit und Soziales Berlin (LAGeSo)
Fachgruppe Surveillance und Epidemiologie von Infektionskrankheiten (I C 1)

Turmstraße 21, Haus A
10559 Berlin

E-Mail: infektionsschutz@lageso.berlin.de

Internet: <https://www.berlin.de/lageso/gesundheit/infektionskrankheiten>



Redaktion

PD Dr. Dirk Werber

Sylvia Wendt

Lina Schienemeyer

Dr. Claudia Ruscher

Francisco Rios

Dr. Sarah McFarland

Anke Lontzek



Bezugsquelle

Der Wochenbericht ist online abrufbar unter:

<https://www.berlin.de/lageso/gesundheit/infektionskrankheiten/berichte-veroeffentlichungen>



Epi-Info

Wochenübersicht - Meldewoche 27/2023



über die im Land Berlin gemäß IfSG erfassten Infektionskrankheiten
herausgegeben am 13.07.2023 (Datenstand: 12.07.2023, 9:00 Uhr)

Inhalt

1. Allgemeine Lage

2. Meldepflichtige Infektionskrankheiten

Meldezahlen im Berichtszeitraum, nach Bezirken

3. Krankheitsausbrüche

3.1. Ausbrüche durch meldepflichtige Erreger/Krankheiten

3.2. Nosokomiale Ausbrüche

4. Abbildung ausgewählter Infektionskrankheiten

4.1 Hepatitis E

1. Allgemeine Lage

In der 27. Meldewoche (MW) wurde dem LAGeSo ein laborbestätigter Fall von **Botulismus** übermittelt. Es handelt sich um eine 65-70 jährige Person, die intensivmedizinisch behandelt werden musste. Im Konsiliarlabor gelang der Nachweis des Botulinum-Neurotoxins E aus dem Stuhl. Die Erkrankung steht im Zusammenhang mit dem Verzehr eines kontaminierten Lebensmittels, in dem Botulinum-Neurotoxin E nachgewiesen wurde.

In diesem Jahr ist dies der dritte Botulismus-Fall in Berlin. Die anderen zwei Fälle wurden in der 10. und 12. Kalenderwoche gemeldet und stehen im Zusammenhang mit Injektionen von Botulinum-Neurotoxin in die Magenwand, mit dem Ziel der Gewichtsreduktion. Diese operativen Eingriffe erfolgten jeweils in der Türkei. In Deutschland wurden in diesem Jahr bereits 23 Botulismus-Fälle gemeldet.

Des Weiteren wurden 12 **Hepatitis E**-Fälle (HEV) gemeldet. Bei den Fällen handelt sich um drei Männer und neun Frauen im Alter zwischen 16 und 66 Jahren, wobei das mediane Alter bei 46 Jahren liegt. In zwei Fällen war eine stationäre Behandlung erforderlich. Bei zwei Fällen wurde im Meldesystem unter „Kontakt zu“ rohes Schweinefleisch angegeben. Ein epidemiologischer Zusammenhang wurde nicht berichtet.

Im Verlauf dieses Jahres wurden bislang 107 HEV-Fälle registriert. Damit liegt die kumulative Fallzahl über dem Median der fünf vorpandemischen Vorjahre 2015-2019 (n = 66) (siehe Abb. 4.1).

Informationen zu **SARS-CoV-2** Infektionen finden Sie über folgenden Link:

www.berlin.de/lageso/gesundheit/infektionskrankheiten/coronavirus

Für die 27. MW wurden drei **Ausbrüche** mit acht Erkrankten übermittelt. Nosokomiale Ausbrüche wurden nicht berichtet (siehe unter 3.).

2. Meldepflichtige Infektionskrankheiten

Tab. 2.1: Meldezahlen im Berichtszeitraum, nach Bezirken

Krankheit bzw. Infektionserreger	Land Berlin			Fallzahl je Bezirk, kumulativ (1.-aktuelle Berichtswoche 2023)												
	Fallzahl aktuelle Berichtswoche	Fallzahl kumulativ 2023	Fallzahl kum. Median 2015-2019 ²	Charlottenburg-Wilmersdorf	Friedrichshain-Kreuzberg	Lichtenberg	Marzahn-Hellersdorf	Mitte	Neukölln	Pankow	Reinickendorf	Spandau	Steglitz-Zehlendorf	Tempelhof-Schöneberg	Treptow-Köpenick	
<i>Acinetobacter</i> spp. ³	0	40	40	3	1	0	6	5	1	1	6	8	6	0	3	
Arbovirus-Erkrankung	0	0	0	0	0	0	0	0	0	0	0	0	0	0	0	
Borreliose	21	257	248	21	17	14	56	18	21	32	11	11	19	13	24	
Botulismus	1	3	0	0	0	0	0	0	1	0	0	0	1	1	0	
Brucellose	0	1	2	0	0	0	0	1	0	0	0	0	0	0	0	
Campylobacter-Enteritis	23	727	1.329	67	56	48	38	61	72	89	58	41	62	90	45	
Chikungunya-Fieber	0	0	3	0	0	0	0	0	0	0	0	0	0	0	0	
Cholera	0	2	0	1	0	0	0	0	0	1	0	0	0	0	0	
CJK (Creutzfeldt-Jakob-Krankheit)	0	1	3	0	0	1	0	0	0	0	0	0	0	0	0	
<i>Clostridioides</i> diff., schw. Verl. ³	0	21	76	2	0	0	6	1	0	4	4	0	1	2	1	
COVID-19 ⁴	95	37.320		2.820	2.626	2.740	2.676	4.783	2.947	4.154	2.561	2.537	3.187	3.463	2.826	
Denguefieber	0	32	40	6	4	0	0	6	2	4	1	1	1	3	4	
Diphtherie	0	0	0	0	0	0	0	0	0	0	0	0	0	0	0	
Ebolafieber	0	0	0	0	0	0	0	0	0	0	0	0	0	0	0	
EHEC-Erkrankung	1	48	48	6	3	2	1	7	8	4	0	1	5	9	2	
Enterobacterales ³	3	273	147	22	24	11	20	53	14	30	23	22	22	17	15	
Fleckfieber	0	0	0	0	0	0	0	0	0	0	0	0	0	0	0	
FSME (Frühsommer-Men.enzeph.)	0	0	0	0	0	0	0	0	0	0	0	0	0	0	0	
Gelbfieber	0	0	0	0	0	0	0	0	0	0	0	0	0	0	0	
Giardiasis	4	197	203	11	42	7	7	33	31	24	11	1	10	15	5	
Haemophilus infl., invasive Erkr.	0	41	25	4	2	5	3	2	5	5	5	1	1	6	2	
Hantavirus-Erkrankung	0	0	1	0	0	0	0	0	0	0	0	0	0	0	0	
Hepatitis A	0	30	35	5	4	0	1	4	3	3	2	0	2	6	0	
Hepatitis B	25	679	76	75	69	19	58	82	87	64	42	59	40	48	36	
Hepatitis C	16	288	167	34	35	8	22	54	14	31	19	20	17	22	12	
Hepatitis D	0	0	1	0	0	0	0	0	0	0	0	0	0	0	0	
Hepatitis E	12	107	66	8	3	3	16	7	4	13	16	10	11	14	2	
HUS, enteropathisch	0	3	2	0	1	0	0	1	0	1	0	0	0	0	0	
Influenza, saisonal	4	2.612	4.240	226	180	137	114	436	201	415	244	125	181	211	142	
Influenza, zoonotisch ³	0	0	0	0	0	0	0	0	0	0	0	0	0	0	0	
Keratokonjunktivitis	0	0	0	0	0	0	0	0	0	0	0	0	0	0	0	
Keuchhusten	2	50	376	2	2	6	7	3	3	11	4	1	3	5	3	
Kryptosporidiose	2	53	58	6	1	2	4	13	10	6	2	4	6	4	1	
Lassafieber	0	0	0	0	0	0	0	0	0	0	0	0	0	0	0	
Läuserückfallfieber	0	0	0	0	0	0	0	0	0	0	0	0	0	0	0	
Legionellose	1	59	56	6	1	2	4	13	10	6	2	4	6	4	1	

Krankheit bzw. Infektionserreger	Land Berlin			Fallzahl je Bezirk, kumulativ (1.-aktuelle Berichtswoche 2023)												
	Fallzahl aktuelle Berichtswoche	Fallzahl kumulativ 2023	Fallzahl kum. Median ² 2015-2019	Charlottenburg-Wilmersdorf	Friedrichshain-Kreuzberg	Lichtenberg	Marzahn-Hellersdorf	Mitte	Neukölln	Pankow	Reinickendorf	Spandau	Steglitz-Zehlendorf	Tempelhof-Schöneberg	Treptow-Köpenick	
Lepra	0	0	0	0	0	0	0	0	0	0	0	0	0	0	0	
Leptospirose	0	1	2	0	0	0	0	0	0	1	0	0	0	0	0	
Listeriose	0	10	11	1	0	0	0	3	0	0	1	0	2	2	1	
Marburgfieber	0	0	0	0	0	0	0	0	0	0	0	0	0	0	0	
Masern	0	8	42	1	1	0	1	0	4	0	0	0	0	0	1	
Meningokokken, invasive Erkr.	0	8	10	1	0	0	1	0	0	0	2	1	1	2	0	
Milzbrand	0	0	0	0	0	0	0	0	0	0	0	0	0	0	0	
Mpox	0	10		0	0	0	0	2	0	5	1	0	1	1	0	
MRSA, invasive Infektion	1	24	88	6	1	0	2	6	0	2	0	2	1	4	0	
Mumps	0	9	21	0	0	1	0	1	0	1	1	1	1	1	2	
Norovirus-Gastroenteritis	13	2.075	1.958	124	82	193	112	163	148	146	228	268	246	178	187	
Ornithose	0	1	0	0	0	0	0	1	0	0	0	0	0	0	0	
Parainfluenza	0	0	0	0	0	0	0	0	0	0	0	0	0	0	0	
Paratyphus	0	0	3	11	42	7	7	33	31	24	11	1	10	15	5	
Pest	0	0	0	0	0	0	0	0	0	0	0	0	0	0	0	
Pneumokokken, invasive Erkr. ⁴	3	211		11	42	7	7	33	31	24	11	1	10	15	5	
Pocken	0	0	0	0	0	0	0	0	0	0	0	0	0	0	0	
Poliomyelitis	0	0	0	0	0	0	0	0	0	0	0	0	0	0	0	
Q-Fieber	0	2	2	0	0	0	0	0	0	1	0	1	0	0	0	
Rotavirus-Gastroenteritis	14	717	1.179	40	91	53	44	83	44	68	59	45	79	64	47	
Röteln	0	1	2	0	0	0	1	0	0	0	0	0	0	0	0	
Röteln, konnatal	0	0	0	0	0	0	0	0	0	0	0	0	0	0	0	
Salmonellose	3	148	203	19	9	16	11	14	13	9	9	10	8	17	13	
SARS	0	0	0	0	0	0	0	0	0	0	0	0	0	0	0	
Shigellose	1	80	36	6	12	4	1	19	9	8	3	2	5	10	1	
Tetanus	0	0	0	0	0	0	0	0	0	0	0	0	0	0	0	
Tollwut	0	0	0	0	0	0	0	0	0	0	0	0	0	0	0	
Trichinellose	0	0	0	0	0	0	0	0	0	0	0	0	0	0	0	
Tuberkulose ⁵	0	169		9	11	58	19	12	7	12	8	7	8	8	10	
Tularämie	0	0	0	0	0	0	0	0	0	0	0	0	0	0	0	
Typhus abdominalis	0	4	6	0	3	0	0	0	0	0	1	0	0	0	0	
vCJK	0	0	0	0	0	0	0	0	0	0	0	0	0	0	0	
Virale hämorrhagische Fieber	0	0	0	0	0	0	0	0	0	0	0	0	0	0	0	
Windpocken	15	490	892	47	45	18	11	43	24	52	92	30	45	60	23	
Yersiniose	0	33	44	3	0	2	2	5	2	6	3	3	2	4	1	
Zikavirus-Erkrankung ³	0	0	0	0	0	0	0	0	0	0	0	0	0	0	0	
Gesamtergebnis (o. COVID-19)	165	9.525	11.741	784	784	624	582	1.218	800	1.103	880	681	813	851	594	
Gesamtergebnis (m. COVID-19)	260	46.845	11.741	3.604	3.410	3.364	3.258	6.001	3.747	5.257	3.441	3.218	4.000	4.314	3.420	

¹ Veröffentlichung der Fälle entsprechend aktueller Referenzdefinition des RKI.

² Für die Berechnung des Medians werden lediglich nicht-pandemische Jahre berücksichtigt (aktuell: 2015 - 2019)

³ Angabe bei medianer Fallzahl ist der Median der Jahre 2017-2019, da die Meldepflicht 2016 eingeführt wurde.

⁴ Keine Angabe zum Median möglich, da die Meldepflicht 2020 eingeführt wurde.

⁵ Keine Angabe zum Median möglich, da das Zentrum für tuberkulosekranke und -gefährdete Menschen erst seit 2023 wieder nach dem aktuellen, vom RKI vorgegebenen Falldefinitionsschema an das LAGeSo übermittelt.

3. Krankheitsausbrüche

3.1. Ausbrüche durch meldepflichtige Erreger / Krankheiten

Tab. 3.1: Anzahl der Häufungen und Gesamtfallzahl nach Erreger/Krankheit für die Berichtswoche¹ sowie kumulative Übersicht für das Jahr 2023

Erreger / Krankheit	Berichtswoche		kumulativ 2023	
	Zahl der Ausbrüche	Gesamtfallzahl	Zahl der Ausbrüche	Gesamtfallzahl
Botulismus			1	2
Campylobacter			3	7
COVID-19	1	2	375	1002
EHEC			1	2
Giardiasis			1	2
Hand-Fuß-Mund-Krankheit			1	4
Influenza			20	50
Keuchhusten			1	3
Masern			1	5
Mpox			1	3
Norovirus-Gastroenteritis	1	4	54	189
Rotavirus-Gastroenteritis			14	162
Salmonellose-Ausbruch			1	2
Typhus-Ausbruch			1	2
Windpocken	1	2	40	110
Summe	3	8	515	1.545

3.2. Nosokomiale Ausbrüche

Tab. 3.2: Anzahl der Häufungen und Gesamtfallzahl nach Erreger/Krankheit für die Berichtswoche¹ sowie kumulative Übersicht für das Jahr 2023

Erreger / Krankheit	Berichtswoche		kumulativ 2023	
	Zahl der Ausbrüche	Gesamtfallzahl	Zahl der Ausbrüche	Gesamtfallzahl
Adenovirus			1	7
<i>Citrobacter freundii</i>			1	2
COVID-19			116	825
Influenza			2	9
<i>Klebsiella pneumoniae</i> 4MRGN			2	5
Methicillin-resistente <i>S. aureus</i> (MRSA)			1	2
Norovirus-Gastroenteritis			102	1.276
Rotavirus-Gastroenteritis			6	50
Gastrointestinale Ausbrüche ohne Erregernachweis			1	4
Summe	0	0	232	2.180

¹ Ausschlaggebend für die Berichterstattung von Ausbrüchen ist die Meldewoche des ersterkrankten Falles im Ausbruch.

4. Abbildung ausgewählter Infektionskrankheiten

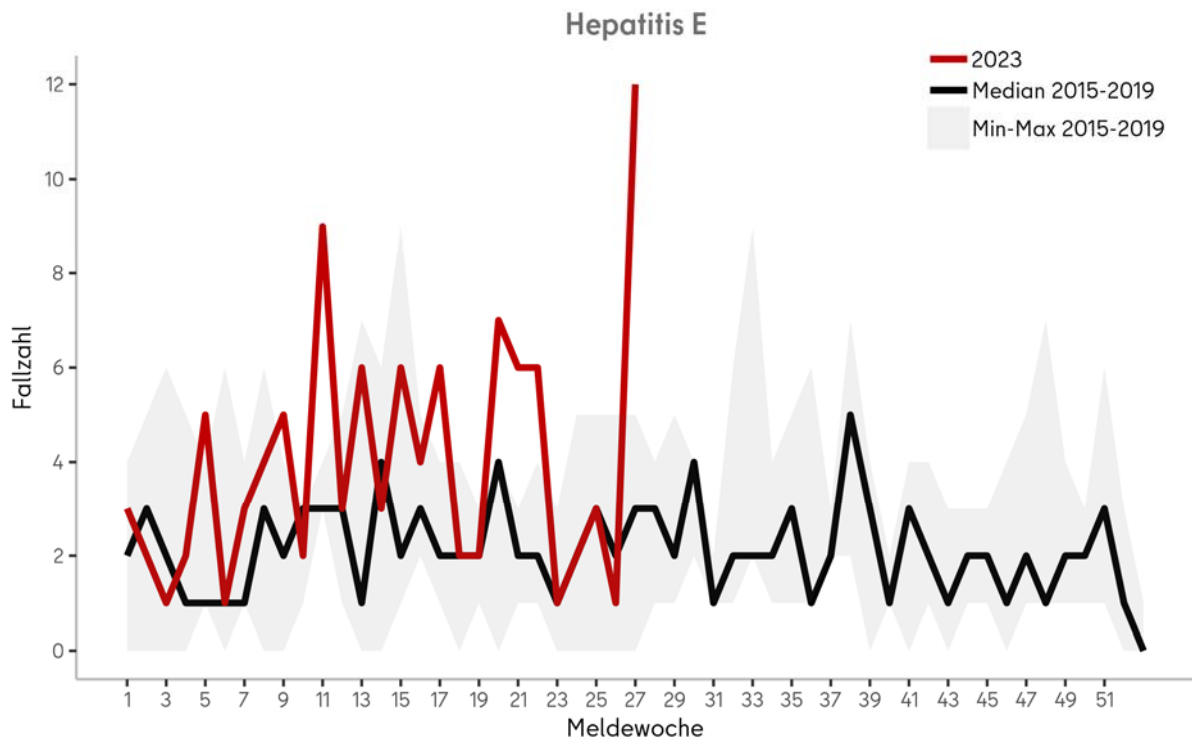


Abb. 4.1: Hepatitis E Infektionen nach Meldewochen im Zeitraum von der 1. MW 2023 bis zur Berichtswoche

Impressum

Herausgeber

Landesamt für Gesundheit und Soziales Berlin (LAGeSo)
Fachgruppe Surveillance und Epidemiologie von Infektionskrankheiten (I C 1)

Turmstraße 21, Haus A
10559 Berlin

E-Mail: infektionsschutz@lageso.berlin.de

Internet: <https://www.berlin.de/lageso/gesundheit/infektionskrankheiten>



Redaktion

PD Dr. Dirk Werber

Sylvia Wendt

Lina Schienemeyer

Dr. Claudia Ruscher

Francisco Rios

Dr. Sarah McFarland

Anke Lontzek



Bezugsquelle

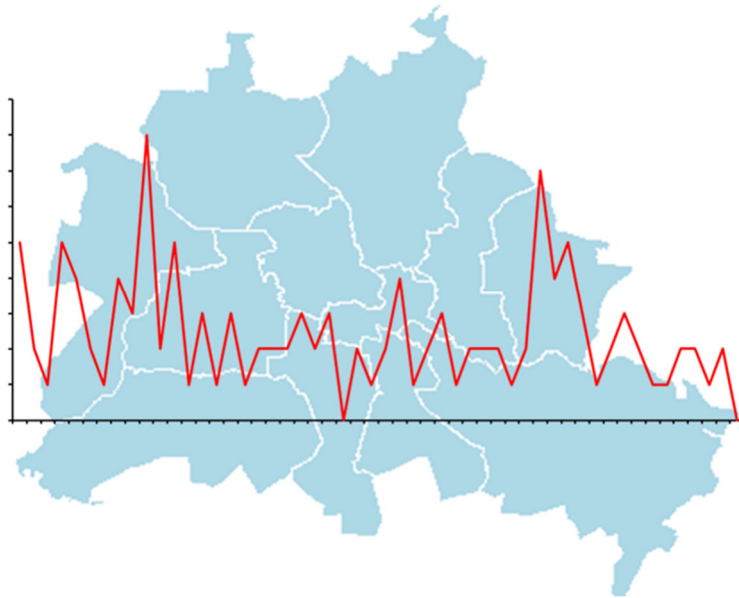
Der Wochenbericht ist online abrufbar unter:

<https://www.berlin.de/lageso/gesundheit/infektionskrankheiten/berichte-veroeffentlichungen>



Epi-Info

Wochenübersicht - Meldewoche 28/2023



über die im Land Berlin gemäß IfSG erfassten Infektionskrankheiten
herausgegeben am 20.07.2023 (Datenstand: 19.07.2023, 9:00 Uhr)

Inhalt

1. Allgemeine Lage

2. Meldepflichtige Infektionskrankheiten

Meldezahlen im Berichtszeitraum, nach Bezirken

3. Krankheitsausbrüche

3.1. Ausbrüche durch meldepflichtige Erreger/Krankheiten

3.2. Nosokomiale Ausbrüche

4. Abbildung ausgewählter Infektionskrankheiten

4.1 Borreliose

4.2 Rotavirus-Gastroenteritis

1. Allgemeine Lage

In der Berichtswoche (Meldewoche 28) wurden 31 Fälle von **Lyme-Borreliose** an das LAGeSo übermittelt. Es handelt sich um 13 Männer und 18 Frauen im Alter zwischen 5 und 82 Jahren (Median 53 Jahre; Interquartilspanne 37-75).

Bei allen Fällen lag Erythema migrans (Wanderröte) als typisches Symptom vor. Für neun Fälle wurde zudem ein Labornachweis durch IgG-Antikörper angegeben. Nur in einem Fall wurde ein Zusammenhang mit Reisen außerhalb Deutschlands gemeldet (Italien).

Die Anzahl der Fälle steigt erwartungsgemäß seit der 19. MW an. Im Verlauf dieses Jahres wurden bislang 302 Fälle gemeldet. Damit liegt die kumulative Fallzahl über dem Median der fünf vorpandemischen Vorjahre 2015-2019 (n = 293). Aktuell liegen die wöchentlichen Fallzahlen im Erwartungsbereich.

Zudem wurden in der Berichtswoche dem LAGeSo 22 Fälle von **Rotavirus**-Gastroenteritis übermittelt. Davon gehören 11 Fälle zu zwei größeren Ausbrü-

chen im medizinischen Umfeld, deren Indexfälle bereits in der 22. bzw. 26. MW gemeldet wurden (n = 9 in einem Alten-/Pfleheim mit insgesamt 11 Fällen; n = 2 im Krankenhaus mit insgesamt 10 Fällen). Bei den übrigen Fällen handelt es sich um 11 Personen im Alter zwischen 0 und 85 Jahren (Median = 13 Jahre), von denen vier aufgrund der Erkrankung stationär im Krankenhaus behandelt wurden.

Obwohl die Anzahl der Fälle in der Berichtswoche über dem Median der vorpandemischen Jahre 2015 - 2019 für diese Woche liegt, ist die kumulative Fallzahl für 2023 (n = 742) aktuell deutlich unter dem Median der vorpandemischen Jahre 2015 - 2019 (n = 1.189) für den Zeitraum. (siehe Abb. 4.2).

Informationen zu **SARS-CoV-2** Infektionen finden Sie über folgenden Link:

www.berlin.de/lageso/gesundheit/infektionskrankheiten/corona

Für die 28. MW wurden ein Ausbruch mit zwei Erkrankten übermittelt. Nosokomiale Ausbrüche wurden nicht berichtet (siehe unter 3.).

Borreliose

Borrelia burgdorferi ist ein Bakterium, das die Lyme-Borreliose verursacht, die durch infizierte Zecken (in Mitteleuropa insbesondere durch die Schildzecke *Ixodes ricinus*) auf den Menschen übertragen wird. Die Symptome umfassen neben der charakteristischen, ringförmigen Hautrötung (Erythema migrans) auch Allgemeinsymptome wie Müdigkeit, Fieber, Kopfschmerzen, Muskelschmerzen, Gelenkschmerzen und Lymphknotenschwellungen. Unbehandelt kann die Infektion zu schwerwiegenden Komplikationen führen (z.B. Arthritis, Kardiitis, Neuroborreliose).

Die Inzidenz der Lyme-Borreliose steigt während der wärmeren Monate an, wenn Schildzecken aktiver sind. Die Monate mit einer höheren Anzahl von Fällen können je nach Region und klimatischen Bedingungen variieren. Generell gelten jedoch Juni und Juli als Hochsaison für die Übertragung der Lyme-Borreliose. Während dieser Monate ist die Wahrscheinlichkeit höher, dass Menschen bei Aktivitäten in der Natur mit Zecken in Kontakt kommen, insbesondere in bewaldeten oder grasbewachsenen Gebieten.

Wichtige Präventionsmaßnahmen beinhalten das Tragen geeigneter Kleidung (z.B. lange Hosen, langärmelige Hemden), die Verwendung von Repellentien und die regelmäßige Kontrolle der Haut auf Zecken. Eine frühzeitige Erkennung und sofortige antibiotische Behandlung sind entscheidend, um Komplikationen zu verhindern.

Quelle:

https://www.rki.de/DE/Content/Infekt/EpidBull/Merkblaetter/Ratgeber_LymeBorreliose.html

2. Meldepflichtige Infektionskrankheiten

Tab. 2.1: Meldezahlen im Berichtszeitraum, nach Bezirken

Krankheit bzw. Infektionserreger	Land Berlin			Fallzahl je Bezirk, kumulativ (1.-aktuelle Berichtswoche 2023)												
	Fallzahl aktuelle Berichtswoche	Fallzahl kumulativ 2023	Fallzahl kum. Median 2015-2019 ²	Charlottenburg-Wilmersdorf	Friedrichshain-Kreuzberg	Lichtenberg	Marzahn-Hellersdorf	Mitte	Neukölln	Pankow	Reinickendorf	Spandau	Steglitz-Zehlendorf	Tempelhof-Schöneberg	Treptow-Köpenick	
<i>Acinetobacter</i> spp. ³	0	39	41	3	0	0	6	5	1	1	6	8	6	0	3	
Arbovirus-Erkrankung	0	0	0	0	0	0	0	0	0	0	0	0	0	0	0	
Borreliose	31	302	293	24	20	14	66	21	22	42	14	14	21	19	25	
Botulismus	0	3	0	0	0	0	0	0	1	0	0	0	1	1	0	
Brucellose	0	1	2	0	0	0	0	1	0	0	0	0	0	0	0	
Campylobacter-Enteritis	36	794	1400	72	59	52	47	68	73	97	63	46	67	100	50	
Chikungunya-Fieber	0	0	3	0	0	0	0	0	0	0	0	0	0	0	0	
Cholera	0	2	0	1	0	0	0	0	0	1	0	0	0	0	0	
CJK (Creutzfeldt-Jakob-Krankheit)	0	1	3	0	0	1	0	0	0	0	0	0	0	0	0	
Clostridioides diff., schw. Verl. ³	1	22	80	2	0	0	6	1	0	4	5	0	1	2	1	
COVID-19 ⁴	71	37.388		2.827	2.629	2.741	2.680	4.791	2.954	4.169	2.563	2.539	3.192	3.473	2.830	
Denguefieber	0	38	40	7	4	2	0	6	2	4	2	1	1	4	5	
Diphtherie	0	0	0	0	0	0	0	0	0	0	0	0	0	0	0	
Ebolafieber	0	0	0	0	0	0	0	0	0	0	0	0	0	0	0	
EHEC-Erkrankung	2	51	49	6	3	2	1	8	9	4	0	1	6	9	2	
Enterobacterales ³	5	280	155	23	25	11	20	52	14	32	24	23	22	19	15	
Fleckfieber	0	0	0	0	0	0	0	0	0	0	0	0	0	0	0	
FSME (Frühsommer-Men.enzeph.)	0	0	0	0	0	0	0	0	0	0	0	0	0	0	0	
Gelbfieber	0	0	0	0	0	0	0	0	0	0	0	0	0	0	0	
Giardiasis	2	202	212	11	42	7	8	35	31	25	11	2	10	15	5	
Haemophilus infl., invasive Erkr.	0	51	25	4	2	8	3	3	6	6	6	2	2	7	2	
Hantavirus-Erkrankung	0	0	1	0	0	0	0	0	0	0	0	0	0	0	0	
Hepatitis A	1	32	35	5	4	0	1	4	3	3	3	0	2	7	0	
Hepatitis B	21	702	80	78	69	19	61	86	87	70	43	60	41	52	36	
Hepatitis C	15	305	176	35	35	8	24	60	13	34	22	22	17	23	12	
Hepatitis D	0	0	1	0	0	0	0	0	0	0	0	0	0	0	0	
Hepatitis E	5	115	67	8	3	5	16	9	4	13	16	10	11	17	3	
HUS, enteropathisch	0	3	2	0	1	0	0	1	0	1	0	0	0	0	0	
Influenza, saisonal	1	2.613	4.241	227	180	137	114	436	201	415	244	125	181	211	142	
Influenza, zoonotisch ³	0	0	0	0	0	0	0	0	0	0	0	0	0	0	0	
Keratokonjunktivitis	0	0	0	0	0	0	0	0	0	0	0	0	0	0	0	
Keuchhusten	2	53	385	2	2	6	7	4	3	14	3	1	3	5	3	
Kryptosporidiose	0	53	62	7	1	2	4	13	10	6	2	4	6	4	1	
Lassafieber	0	0	0	0	0	0	0	0	0	0	0	0	0	0	0	
Läuserückfallfieber	0	0	0	0	0	0	0	0	0	0	0	0	0	0	0	
Legionellose	1	60	58	7	1	2	4	13	10	6	2	4	6	4	1	

Krankheit bzw. Infektionserreger	Land Berlin			Fallzahl je Bezirk, kumulativ (1.-aktuelle Berichtswoche 2023)												
	Fallzahl aktuelle Berichtswoche	Fallzahl kumulativ 2023	Fallzahl kum. Median ² 2015-2019	Charlottenburg-Wilmersdorf	Friedrichshain-Kreuzberg	Lichtenberg	Marzahn-Hellersdorf	Mitte	Neukölln	Pankow	Reinickendorf	Spandau	Steglitz-Zehlendorf	Tempelhof-Schöneberg	Treptow-Köpenick	
Lepra	0	0	0	0	0	0	0	0	0	0	0	0	0	0	0	
Leptospirose	0	1	2	0	0	0	0	0	0	1	0	0	0	0	0	
Listeriose	0	10	14	1	0	0	0	3	0	0	1	0	2	2	1	
Marburgfieber	0	0	0	0	0	0	0	0	0	0	0	0	0	0	0	
Masern	0	8	43	1	1	0	1	0	4	0	0	0	0	0	1	
Meningokokken, invasive Erkr.	0	8	10	1	0	0	1	0	0	0	2	1	1	2	0	
Milzbrand	0	0	0	0	0	0	0	0	0	0	0	0	0	0	0	
Mpox	0	10		0	0	0	0	2	0	5	1	0	1	1	0	
MRSA, invasive Infektion	0	24	90	6	1	0	2	6	0	2	0	2	1	4	0	
Mumps	1	10	22	0	0	1	0	2	0	1	1	1	1	1	2	
Norovirus-Gastroenteritis	16	2.093	1.972	125	84	196	115	163	152	147	229	268	247	179	188	
Ornithose	0	1	0	0	0	0	0	1	0	0	0	0	0	0	0	
Parainfluenza	0	0	0	0	0	0	0	0	0	0	0	0	0	0	0	
Paratyphus	0	0	3	11	42	7	8	35	31	25	11	2	10	15	5	
Pest	0	0	0	0	0	0	0	0	0	0	0	0	0	0	0	
Pneumokokken, invasive Erkr. ⁴	3	215		11	42	7	8	35	31	25	11	2	10	15	5	
Pocken	0	0	0	0	0	0	0	0	0	0	0	0	0	0	0	
Poliomyelitis	0	0	0	0	0	0	0	0	0	0	0	0	0	0	0	
Q-Fieber	0	2	3	0	0	0	0	0	0	1	0	1	0	0	0	
Rotavirus-Gastroenteritis	22	742	1.189	40	92	53	48	85	46	69	59	54	81	68	47	
Röteln	0	1	2	0	0	0	1	0	0	0	0	0	0	0	0	
Röteln, konnatal	0	0	0	0	0	0	0	0	0	0	0	0	0	0	0	
Salmonellose	6	157	215	20	9	17	11	16	13	9	9	12	9	19	13	
SARS	0	0	0	0	0	0	0	0	0	0	0	0	0	0	0	
Shigellose	0	81	37	6	12	4	1	19	10	8	3	2	5	10	1	
Tetanus	0	0	0	0	0	0	0	0	0	0	0	0	0	0	0	
Tollwut	0	0	0	0	0	0	0	0	0	0	0	0	0	0	0	
Trichinellose	0	0	0	0	0	0	0	0	0	0	0	0	0	0	0	
Tuberkulose ⁵	4	192		10	11	70	20	13	8	13	10	8	10	8	11	
Tularämie	0	0	0	0	0	0	0	0	0	0	0	0	0	0	0	
Typhus abdominalis	0	4	6	0	3	0	0	0	0	0	1	0	0	0	0	
vCJK	0	0	0	0	0	0	0	0	0	0	0	0	0	0	0	
Virale hämorrhagische Fieber	0	0	0	0	0	0	0	0	0	0	0	0	0	0	0	
Windpocken	3	497	912	48	45	18	12	46	24	52	92	31	45	60	24	
Yersiniose	0	35	44	4	0	2	2	5	2	6	3	3	2	5	1	
Zikavirus-Erkrankung ³	0	0	1	0	0	0	0	0	0	0	0	0	0	0	0	
Gesamtergebnis (o. COVID-19)	178	9.813	11.976	806	793	651	618	1.257	811	1.142	899	710	829	888	605	
Gesamtergebnis (m. COVID-19)	249	47.201	11.976	3.633	3.422	3.392	3.298	6.048	3.765	5.311	3.462	3.249	4.021	4.361	3.435	

¹ Veröffentlichung der Fälle entsprechend aktueller Referenzdefinition des RKI.

² Für die Berechnung des Medians werden lediglich nicht-pandemische Jahre berücksichtigt (aktuell: 2015 - 2019)

³ Angabe bei medianer Fallzahl ist der Median der Jahre 2017-2019, da die Meldepflicht 2016 eingeführt wurde.

⁴ Keine Angabe zum Median möglich, da die Meldepflicht 2020 eingeführt wurde.

⁵ Keine Angabe zum Median möglich, da das Zentrum für tuberkulosekranke und -gefährdete Menschen erst seit 2023 wieder nach dem aktuellen, vom RKI vorgegebenen Falldefinitionsschema an das LAGeSo übermittelt.

3. Krankheitsausbrüche

3.1. Ausbrüche durch meldepflichtige Erreger / Krankheiten

Tab. 3.1: Anzahl der Häufungen und Gesamtfallzahl nach Erreger/Krankheit für die Berichtswoche¹ sowie kumulative Übersicht für das Jahr 2023

Erreger / Krankheit	Berichtswoche		kumulativ 2023	
	Zahl der Ausbrüche	Gesamtfallzahl	Zahl der Ausbrüche	Gesamtfallzahl
Botulismus			1	2
Campylobacter			3	8
COVID-19	1	2	376	1004
EHEC			1	2
Giardiasis			1	2
Influenza			20	50
Keuchhusten			2	5
Masern			1	5
Mpox			1	3
Norovirus-Gastroenteritis			55	191
Rotavirus-Gastroenteritis			14	163
Salmonellose-Ausbruch			1	2
Typhus-Ausbruch			1	2
Windpocken			40	110
Summe	1	2	517	1.549

3.2. Nosokomiale Ausbrüche

Tab. 3.2: Anzahl der Häufungen und Gesamtfallzahl nach Erreger/Krankheit für die Berichtswoche¹ sowie kumulative Übersicht für das Jahr 2023

Erreger / Krankheit	Berichtswoche		kumulativ 2023	
	Zahl der Ausbrüche	Gesamtfallzahl	Zahl der Ausbrüche	Gesamtfallzahl
Adenovirus			1	7
<i>Citrobacter freundii</i>			1	2
<i>Citrobacter freundii</i> 4MRGN			1	4
COVID-19			116	825
Influenza			2	9
<i>Klebsiella pneumoniae</i> 4MRGN			2	5
Methicillin-resistente <i>S. aureus</i> (MRSA)			1	2
Norovirus-Gastroenteritis			102	1.276
Rotavirus-Gastroenteritis			6	52
Gastrointestinale Ausbrüche ohne Erregernachweis			1	4
Summe	0	0	233	2.186

¹ Ausschlaggebend für die Berichterstattung von Ausbrüchen ist die Meldewoche des ersterkrankten Falles im Ausbruch.

4. Abbildung ausgewählter Infektionskrankheiten

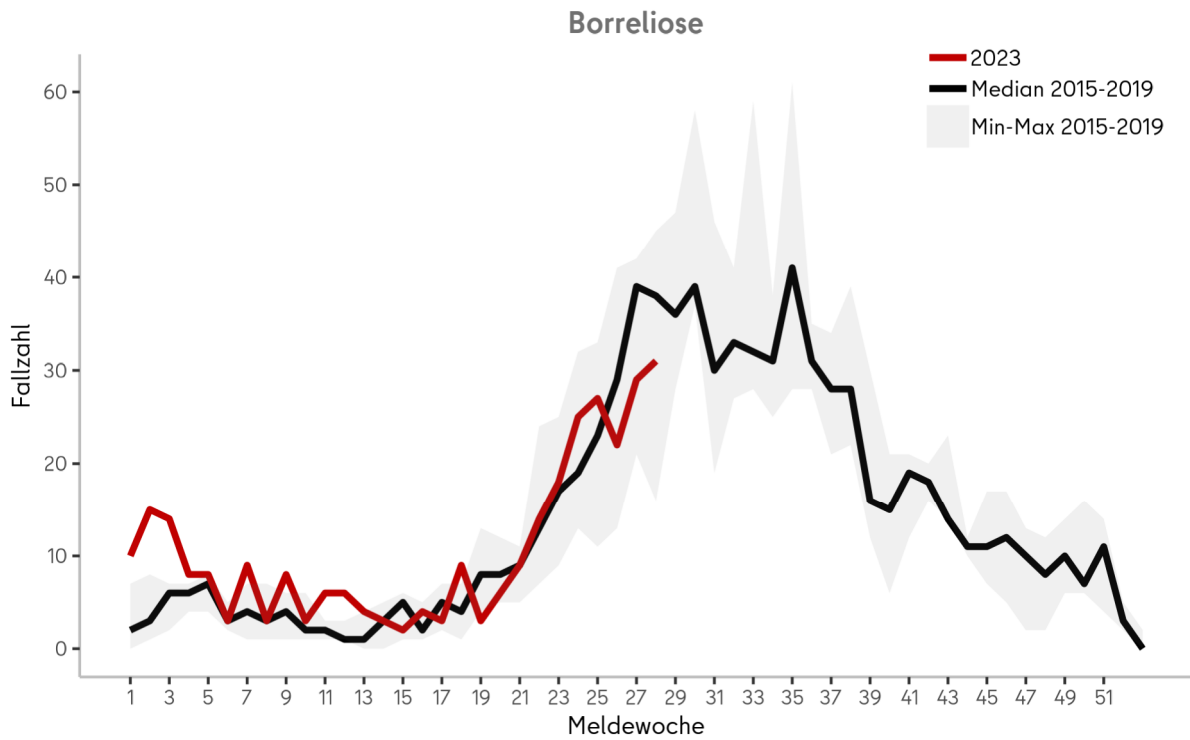


Abb. 4.1: *Borreliose nach Meldewochen* im Zeitraum von der 1. MW 2023 bis zur Berichtswochen

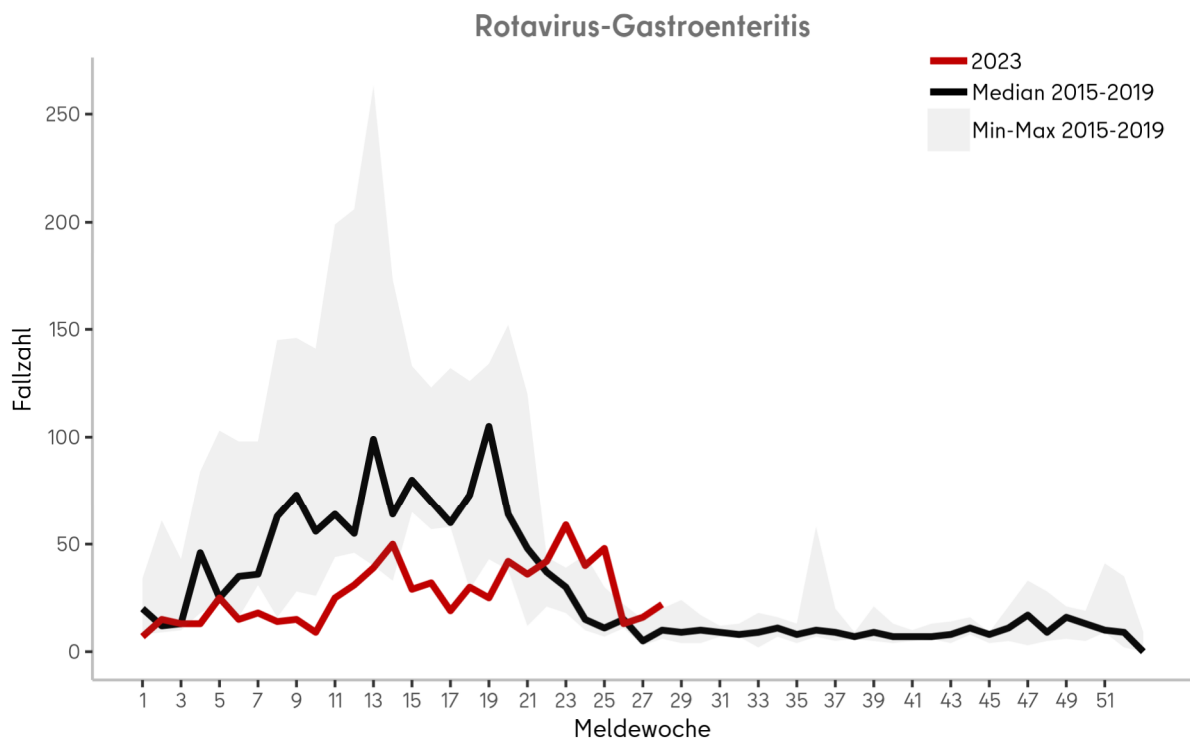


Abb. 4.2: *Rotavirus-Gastroenteritis nach Meldewochen* im Zeitraum von der 1. MW 2023 bis zur Berichtswochen

Impressum

Herausgeber

Landesamt für Gesundheit und Soziales Berlin (LAGeSo)
Fachgruppe Surveillance und Epidemiologie von Infektionskrankheiten (I C 1)

Turmstraße 21, Haus A
10559 Berlin

E-Mail: infektionsschutz@lageso.berlin.de

Internet: <https://www.berlin.de/lageso/gesundheit/infektionskrankheiten>



Redaktion

PD Dr. Dirk Werber

Sylvia Wendt

Lina Schienemeyer

Dr. Claudia Ruscher

Francisco Rios

Dr. Sarah McFarland

Anke Lontzek



Bezugsquelle

Der Wochenbericht ist online abrufbar unter:

<https://www.berlin.de/lageso/gesundheit/infektionskrankheiten/berichte-veroeffentlichungen>