



# Epi-Info

## Wochenübersicht - Meldewoche 17/2023



über die im Land Berlin gemäß IfSG erfassten Infektionskrankheiten  
herausgegeben am 04.05.2023 (Datenstand: 03.05.2023, 9:00 Uhr)

### Inhalt

#### 1. Allgemeine Lage

#### 2. Meldepflichtige Infektionskrankheiten

Meldezahlen im Berichtszeitraum, nach Bezirken

#### 3. Krankheitsausbrüche

3.1. Ausbrüche durch meldepflichtige Erreger/Krankheiten

3.2. Nosokomiale Ausbrüche

#### 4. Influenza-Saison 2022/2023

Zur aktuellen Situation im Land Berlin

#### 5. Abbildungen ausgewählter Infektionskrankheiten

Legionellose

Shigellose

Denguefieber

## 1. Allgemeine Lage

Die Zahl der übermittelten Influenza-Fälle (n = 31) ist im Vergleich zur Vorwoche (n = 42) weiter zurückgegangen. Der Anteil der **Influenza** an allen übermittelten Melddefällen (ohne COVID-19) lag in der Berichtswoche bei 15%. Detaillierte Informationen zu Influenza sind unter Abschnitt 4 zu finden.

In der aktuellen Berichtswoche wurden zudem vier **Legionellose**-Fälle an das LAGeSo übermittelt (siehe unter 5.1). Legionellen sind Bakterien, die hauptsächlich durch das Einatmen von fein zerstäubtem Legionellen-haltigen Wassernebel, z. B. von u. a. Duschen, Whirlpools und Luftbefeuchter erfolgt. Besonders betroffen sind Menschen mit einem geschwächten Immunsystem oder mit bestimmten Grunderkrankungen wie z. B. Diabetes mellitus oder chronische Herz-/Lungenerkrankungen. Bei den Fällen handelt es sich um Personen im Alter zwischen 55 und 105 Jahren (Median 81 Jahre), die alle aufgrund der Erkrankung stationär im Krankenhaus behandelt werden. Für zwei der Fälle sind Informationen zur Expositionen angegeben. Vermutlich liegt der Expositionsort des einen Falles im eigenen Haushalt, für den anderen ist einen Hotelaufenthalt im Ausland (Spanien) angegeben.

In der aktuellen Berichtswoche wurden dem LAGeSo außerdem insgesamt drei **Shigellose**-Fälle übermittelt (siehe unter 5.2). Shigellose ist eine Durchfallerkrankung, die prinzipiell durch direkten Kontakt oder durch die Aufnahme von verunreinigtem Trinkwasser oder Lebensmittel übertragen wird. Auch bei sexuellem Analkontakt oder durch medizinischen Geräte kann der Erreger übertragen werden. Bei den Fällen handelt es sich um drei Männer zwischen 25 und 75 Jahren. Obwohl Shigellose

häufig im Zusammenhang mit Auslandsreisen gesehen wird, ist für nur einen Fall im potentiellen Infektionszeitraum ein Expositionsort im Ausland (Zentralafrika) angegeben. Eine stationäre Behandlung im Krankenhaus aufgrund der Infektion wurde für einen Fall angegeben.

Darüber hinaus wurde dem LAGeSo ein **Denguefieber**-Fall übermittelt (siehe unter 5.3). Der Fall hat sich zum wahrscheinlichen Ansteckungszeitpunkt in Südost-Asien aufgehalten und ist fieberhaft erkrankt. Denguefieber wird durch einen der vier Serotypen des Dengue-virus (DENV, Familie Flaviviren) hervorgerufen und durch Mücken als Vektoren übertragen. Während in Südostasien vor allem die Gelbfiebermücke *Aedes aegypti* als Hauptvektor fungiert, ist auf dem Europäischen Festland die sich invasiv verbreitende Asiatische Tigermücke *Aedes albopictus*, die in Berlin bereits nachgewiesen wurde, primär für Übertragungen verantwortlich. Die Ansiedlung von *Aedes albopictus* in Berlin sollte daher bekämpft werden, um perspektivisch die Übertragung viraler Erreger auch durch virämische Reiserückkehrer\*innen zu verhindern. Die kumulative Fallzahl in Berlin für das Jahr 2023 liegt bei 24. Ein Aufenthalt im Ausland während des potentiellen Ansteckungszeitraum wurde für alle Fälle angegeben.

Detaillierte Informationen zu **SARS-CoV-2** Infektionen finden Sie über folgenden Link:

[www.berlin.de/lageso/gesundheit/infektionskrankheiten/coronavirus](http://www.berlin.de/lageso/gesundheit/infektionskrankheiten/coronavirus)

Für die 17. Meldewoche (MW) wurden sieben **Ausbrüche** mit insgesamt 22 Erkrankten übermittelt, darunter ein nosokomialer Ausbruch mit drei Erkrankten (siehe unter 3.).

## 2. Meldepflichtige Infektionskrankheiten

Tab. 2.1: Meldezahlen im Berichtszeitraum und kumulativ, nach Bezirken

Krankheit bzw. Infektionserreger	Land Berlin			Fallzahl je Bezirk, kumulativ (1.-aktuelle Berichtswoche 2023)												
	Fallzahl aktuelle Berichtswoche <sup>1</sup>	Fallzahl kumulativ 2023	Fallzahl kum. Median 2018-2022	Charlottenburg-Wilmersdorf	Friedrichshain-Kreuzberg	Lichtenberg	Marzahn-Hellersdorf	Mitte	Neukölln	Pankow	Reinickendorf	Spandau	Steglitz-Zehlendorf	Tempelhof-Schöneberg	Treptow-Köpenick	
<i>Acinetobacter spp.</i>	0	25	22	2	0	0	3	2	1	1	4	5	6	0	1	
Arbovirus-Erkrankung	0	0	0	0	0	0	0	0	0	0	0	0	0	0	0	
Borreliose	0	102	59	4	4	5	26	6	8	17	6	6	7	5	8	
Botulismus	0	2	0	0	0	0	0	0	1	0	0	0	0	1	0	
Brucellose	0	0	1	0	0	0	0	0	0	0	0	0	0	0	0	
Campylobacter-Enteritis	13	398	531	29	31	19	20	31	46	51	32	26	39	56	18	
Chikungunya-Fieber	0	0	2	0	0	0	0	0	0	0	0	0	0	0	0	
Cholera	0	0	0	0	0	0	0	0	0	0	0	0	0	0	0	
CJK (Creutzfeldt-Jakob-Krankheit)	0	0	0	0	0	0	0	0	0	0	0	0	0	0	0	
Clostridioides diff., schw. Verl.	1	14	22	2	0	0	6	1	0	2	2	0	0	0	1	
COVID-19	470	35.317		2.597	2.496	2.601	2.556	4.499	2.793	3.974	2.439	2.416	2.976	3.295	2.675	
Denguefieber	1	24	16	3	4	0	0	6	1	4	0	0	1	3	2	
Diphtherie	0	0	0	0	0	0	0	0	0	0	0	0	0	0	0	
Ebolafieber	0	0	0	0	0	0	0	0	0	0	0	0	0	0	0	
EHEC-Erkrankung	1	30	27	3	1	2	1	2	4	3	0	1	4	7	2	
Enterobacterales	15	170	106	15	16	4	8	34	9	18	14	14	14	12	12	
Fleckfieber	0	0	0	0	0	0	0	0	0	0	0	0	0	0	0	
FSME (Frühsommer-Men.enzep.)	0	0	0	0	0	0	0	0	0	0	0	0	0	0	0	
Gelbfieber	0	0	0	0	0	0	0	0	0	0	0	0	0	0	0	
Giardiasis	3	119	83	5	26	2	2	21	19	15	6	1	6	13	3	
Haemophilus infl., invasive Erkr.	0	41	19	4	2	5	3	2	5	5	5	1	1	6	2	
Hantavirus-Erkrankung	0	0	0	0	0	0	0	0	0	0	0	0	0	0	0	
Hepatitis A	0	26	13	4	4	0	1	2	3	2	2	0	2	6	0	
Hepatitis B	28	411	138	42	38	12	30	54	56	41	28	36	20	33	21	
Hepatitis C	18	189	97	17	23	6	15	34	8	24	16	14	12	12	8	
Hepatitis D	0	0	0	0	0	0	0	0	0	0	0	0	0	0	0	
Hepatitis E	4	60	50	2	1	3	11	4	3	8	8	5	7	7	1	
HUS, enteropathisch	0	0	0	0	0	0	0	0	0	0	0	0	0	0	0	
Influenza, saisonal	31	2.537	5.556	218	174	129	109	424	197	403	241	123	177	204	138	
Influenza, zoonotisch	0	0	0	0	0	0	0	0	0	0	0	0	0	0	0	
Keratokonjunktivitis	0	0	0	0	0	0	0	0	0	0	0	0	0	0	0	
Keuchhusten	0	33	109	2	1	2	4	1	3	9	2	1	3	3	2	
Kryptosporidiose	4	37	22	4	0	2	4	6	3	5	2	4	4	2	1	
Lassafieber	0	0	0	0	0	0	0	0	0	0	0	0	0	0	0	
Läuserückfallfieber	0	0	0	0	0	0	0	0	0	0	0	0	0	0	0	
Legionellose	4	37	33	4	0	2	4	6	3	5	2	4	4	2	1	

Krankheit bzw. Infektionserreger	Land Berlin			Fallzahl je Bezirk, kumulativ (1.-aktuelle Berichtswoche 2023)												
	Fallzahl aktuelle Berichtswoche <sup>1</sup>	Fallzahl kumulativ 2023	Fallzahl kum. Median 2018-2022	Charlottenburg-Wilmersdorf	Friedrichshain-Kreuzberg	Lichtenberg	Marzahn-Hellersdorf	Mitte	Neukölln	Pankow	Reinickendorf	Spandau	Steglitz-Zehlendorf	Tempelhof-Schöneberg	Treptow-Köpenick	
Lepra	0	0	0	0	0	0	0	0	0	0	0	0	0	0	0	
Leptospirose	0	1	2	0	0	0	0	0	0	1	0	0	0	0	0	
Listeriose	0	4	6	0	0	0	0	1	0	0	0	0	1	2	0	
Marburgfieber	0	0	0	0	0	0	0	0	0	0	0	0	0	0	0	
Masern	0	3	2	1	1	0	1	0	0	0	0	0	0	0	0	
Meningokokken, invasive Erkr.	0	5	6	0	0	0	1	0	0	0	1	1	1	1	0	
Milzbrand	0	0	0	0	0	0	0	0	0	0	0	0	0	0	0	
Mpox	0	10		0	0	0	0	2	0	5	1	0	1	1	0	
MRSA, invasive Infektion	0	17	21	5	0	0	2	3	0	2	0	1	1	3	0	
Mumps	0	5	4	0	0	0	0	1	0	1	1	0	0	1	1	
Norovirus-Gastroenteritis	44	1.797	866	107	62	160	96	143	133	126	214	235	205	159	157	
Ornithose	0	1	0	0	0	0	0	1	0	0	0	0	0	0	0	
Parainfluenza	0	0	0	0	0	0	0	0	0	0	0	0	0	0	0	
Paratyphus	0	0	0	5	26	2	2	21	19	15	6	1	6	13	3	
Pest	0	0	0	0	0	0	0	0	0	0	0	0	0	0	0	
Pneumokokken, invasive Erkr. <sup>2</sup>	3	126		5	26	2	2	21	19	15	6	1	6	13	3	
Pocken	0	0	0	0	0	0	0	0	0	0	0	0	0	0	0	
Poliomyelitis	0	0	0	0	0	0	0	0	0	0	0	0	0	0	0	
Q-Fieber	0	1	0	0	0	0	0	0	0	1	0	0	0	0	0	
Rotavirus-Gastroenteritis	10	352	583	24	17	25	10	59	23	40	24	22	51	38	19	
Röteln, konnatal	0	1	0	0	0	0	1	0	0	0	0	0	0	0	0	
Röteln, postnatal	0	0	0	0	0	0	0	0	0	0	0	0	0	0	0	
Salmonellose	4	73	86	11	7	6	3	9	8	6	1	4	5	7	6	
SARS	0	0	0	0	0	0	0	0	0	0	0	0	0	0	0	
Shigellose	3	46	26	4	9	2	1	9	6	6	1	1	3	4	0	
Tetanus	0	0	0	0	0	0	0	0	0	0	0	0	0	0	0	
Tollwut	0	0	0	0	0	0	0	0	0	0	0	0	0	0	0	
Trichinellose	0	0	0	0	0	0	0	0	0	0	0	0	0	0	0	
Tuberkulose <sup>3</sup>	6	103		6	5	35	14	9	5	9	2	4	4	6	4	
Tularämie	0	0	0	0	0	0	0	0	0	0	0	0	0	0	0	
Typhus abdominalis	0	0	1	0	0	0	0	0	0	0	0	0	0	0	0	
vCJK	0	0	0	0	0	0	0	0	0	0	0	0	0	0	0	
Virale hämorrhagische Fieber	0	0	0	0	0	0	0	0	0	0	0	0	0	0	0	
Windpocken	17	264	344	14	31	5	3	23	17	36	39	19	26	39	12	
Yersiniose	0	21	22	2	0	1	2	2	2	4	2	2	1	3	0	
Zikavirus-Erkrankung	0	0	0	0	0	0	0	0	0	0	0	0	0	0	0	
<b>Gesamtergebnis (o. COVID-19)</b>	<b>210</b>	<b>7.085</b>	<b>8.875</b>	<b>544</b>	<b>509</b>	<b>431</b>	<b>385</b>	<b>940</b>	<b>602</b>	<b>880</b>	<b>668</b>	<b>532</b>	<b>618</b>	<b>662</b>	<b>426</b>	
<b>Gesamtergebnis (m. COVID-19)</b>	<b>680</b>	<b>42.402</b>	<b>8.875</b>	<b>3.141</b>	<b>3.005</b>	<b>3.032</b>	<b>2.941</b>	<b>5.439</b>	<b>3.395</b>	<b>4.854</b>	<b>3.107</b>	<b>2.948</b>	<b>3.594</b>	<b>3.957</b>	<b>3.101</b>	

<sup>1</sup> Veröffentlichung der Fälle entsprechend aktueller Referenzdefinition des RKI.

<sup>2</sup> Keine Angabe zum Median möglich, da die Meldepflicht 2020 eingeführt wurde.

<sup>3</sup> Keine Angabe zum Median möglich, da das Zentrum für tuberkulosekranke und -gefährdete Menschen erst seit 2023 wieder nach dem aktuellen, vom RKI vorgegebenen Falldefinitionsschema an das LAGeSo übermittelt.

### 3. Krankheitsausbrüche

#### 3.1. Ausbrüche durch meldepflichtige Erreger / Krankheiten

Tab. 3.1: Anzahl der Häufungen und Gesamtfallzahl nach Erreger/Krankheit für die Berichtswoche<sup>1</sup> sowie kumulative Übersicht für das Jahr 2023

Erreger / Krankheit	Berichtswoche		kumulativ 2023	
	Zahl der Ausbrüche	Gesamtfallzahl	Zahl der Ausbrüche	Gesamtfallzahl
Botulismus			1	2
Campylobacter			1	2
COVID-19	3	10	372	989
EHEC			1	2
Giardiasis			1	2
Influenza			19	48
Keuchhusten			1	3
Mpox			1	3
Norovirus-Gastroenteritis	2	7	48	183
Rotavirus-Gastroenteritis			4	94
Windpocken	1	2	21	60
<b>Summe</b>	<b>6</b>	<b>19</b>	<b>470</b>	<b>1.388</b>

#### 3.2. Nosokomiale Ausbrüche

Tab. 3.2: Anzahl der Häufungen und Gesamtfallzahl nach Erreger/Krankheit für die Berichtswoche<sup>1</sup> sowie kumulative Übersicht für das Jahr 2023

Erreger / Krankheit	Berichtswoche		kumulativ 2023	
	Zahl der Ausbrüche	Gesamtfallzahl	Zahl der Ausbrüche	Gesamtfallzahl
Adenovirus			1	4
<i>Citrobacter freundii</i>			1	2
COVID-19	1	3	100	696
Influenza			2	9
Methicillin-resistente <i>S. aureus</i> (MRSA)			1	2
Norovirus-Gastroenteritis			94	1162
Rotavirus-Gastroenteritis			1	7
Gastrointestinale Ausbrüche ohne Erregernachweis			1	4
<b>Summe</b>	<b>1</b>	<b>3</b>	<b>201</b>	<b>1.886</b>

<sup>1</sup> Ausschlaggebend für die Berichterstattung von Ausbrüchen ist die Meldewoche des ersterkrankten Falles im Ausbruch.

## 4. Influenza-Saison 2022/2023

### Zur aktuellen Situation im Land Berlin

In der 17. MW wurden dem LAGeSo 31 der Referenzdefinition entsprechenden Fälle saisonaler Influenza übermittelt (siehe unter 2.). Dies stellt einen Rückgang um 26% im Vergleich zur Vorwoche (n = 42 Fälle) dar.

Das mediane Alter der übermittelten Influenza-Fälle liegt in der Berichtswoche bei 28 Jahren (Altersspanne 0 - 79 Jahre; Interquartilsabstand 21 - 38 Jahre). Es sind etwas mehr Männern betroffen (61%). Die höchste Inzidenz (Fälle pro 100.000) für die aktuelle Saison (Beginn in der 40. MW) findet sich weiterhin in den jüngsten Altersgruppen (0 - 19 Jahre) (siehe Abbildung 4.2). Im Vergleich zur Vorwoche ist die Inzidenz in den meisten Altersgruppen stabil bis leicht rückläufig. Lediglich in der Gruppe der 15 - 19-Jährigen stieg die Inzidenz erstmals seit der 12. Meldewoche wieder an (siehe Abbildung 4.3). Der Anteil der Influenza-B-Nachweise liegt in der Berichtswoche bei 77%. Insgesamt wurde in der aktuellen Saison bei der überwiegenden Mehrheit der Fälle (87%) mit Angaben zum Erregernachweis Influenza A nachgewiesen, der Anteil der Influenza B-Nachweise liegt bei 11%.

Nach Angaben der Arbeitsgemeinschaft Influenza (AGI) stieg die Aktivität der akuten Atemwegserkrankungen (ARE) wieder an, sie liegt noch über dem Bereich der vorpandemischen Jahre. Die Zahl der Arztbesuche auf Grund von ARE ist im Vergleich der Vorwoche gesunken. Die ARE-Aktivität in der Berichtswoche ist auf die Zirkulation unterschiedlicher Viren zurückzuführen, v.a. Rhinoviren, Influenzaviren, Parainfluenzaviren und humane Metapneumoviren. Das ECDC berichtet, dass der Anteil der Sentinel-Proben aus der Primärversorgung, die positiv auf Influenzaviren getestet wurden, auf 9% sank und damit unter dem epidemischen Grenzwert (10%) lag. Die Influenza-Aktivität liegt aktuell in etwa 90% der Länder auf niedrigem Niveau oder darunter. Lediglich in drei Ländern wird eine mittlere (Luxemburg, Slowakei und Kosovo) und in einem Land hohe Aktivität berichtet (Polen).

(weitere Informationen unter: <https://influenza.rki.de/> und <https://flunewseurope.org/>)

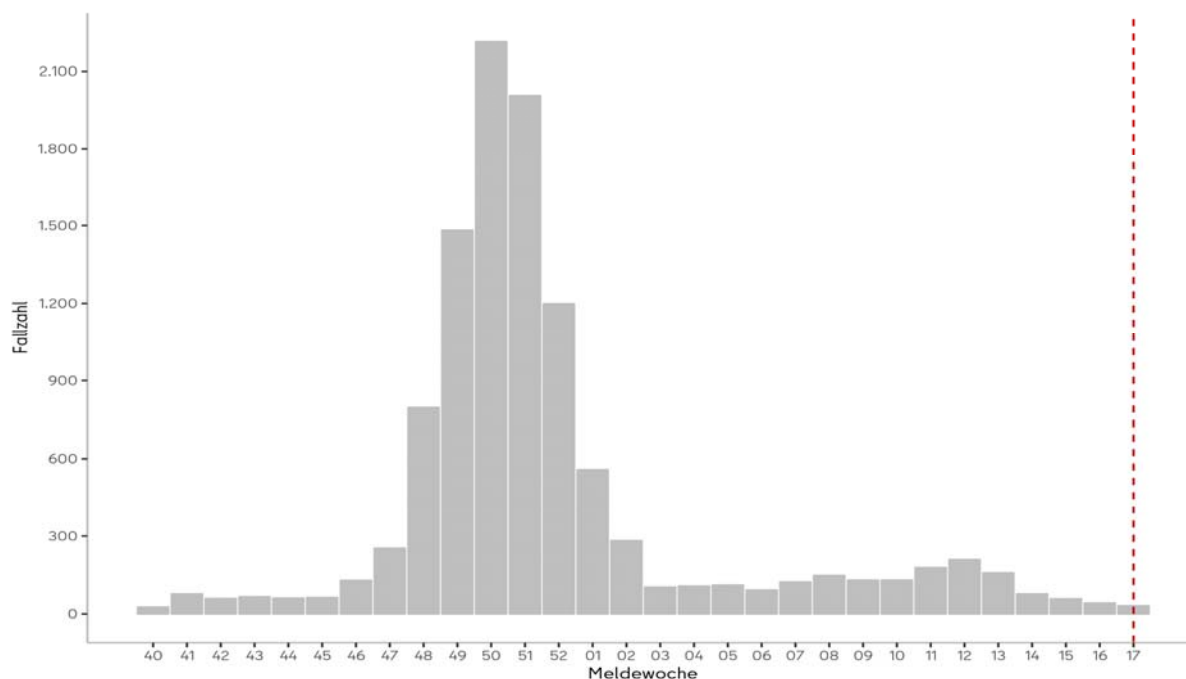


Abb. 4.1: An das LAGeSo übermittelte **Influenza-Erkrankungen der Berliner Bezirke nach Meldewoche** in der aktuellen Influenzasaison.

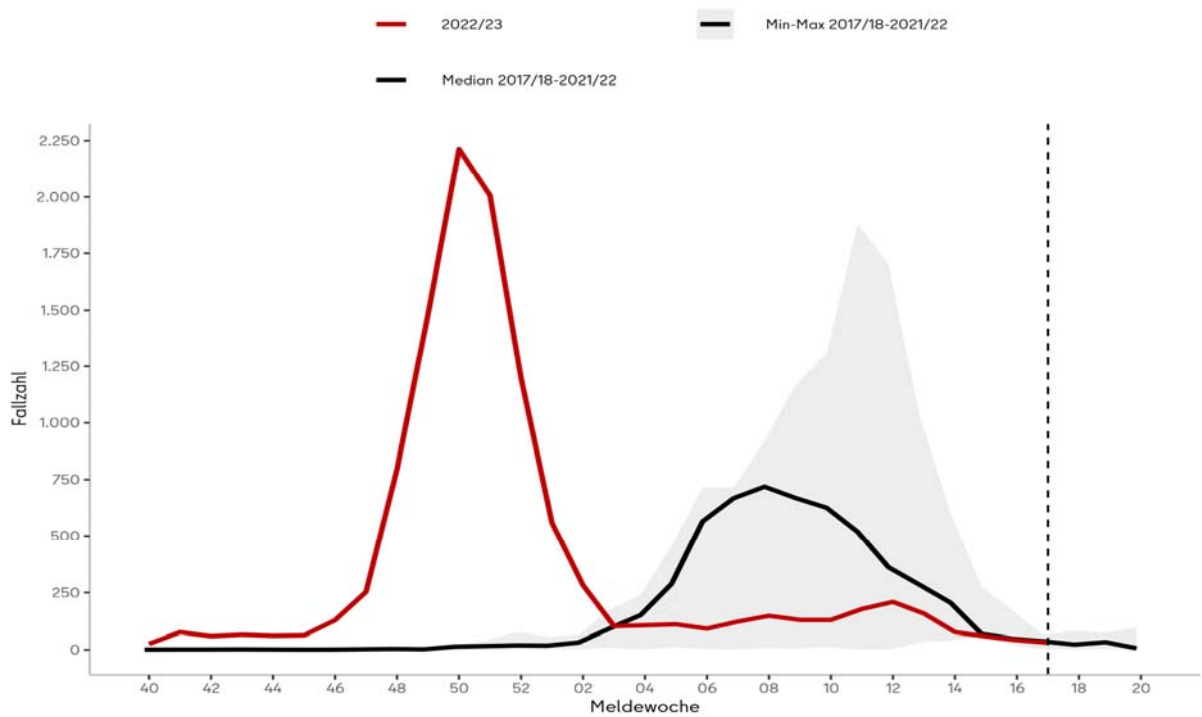


Abb. 4.2: **Influenzaerkrankung nach Meldewochen** für die Saison 2022/2023 (seit der 40. MW, 2022, rot) im Vergleich mit dem Median der vergangenen fünf Jahre (schwarz) mit Minimum und Maximum (grau).

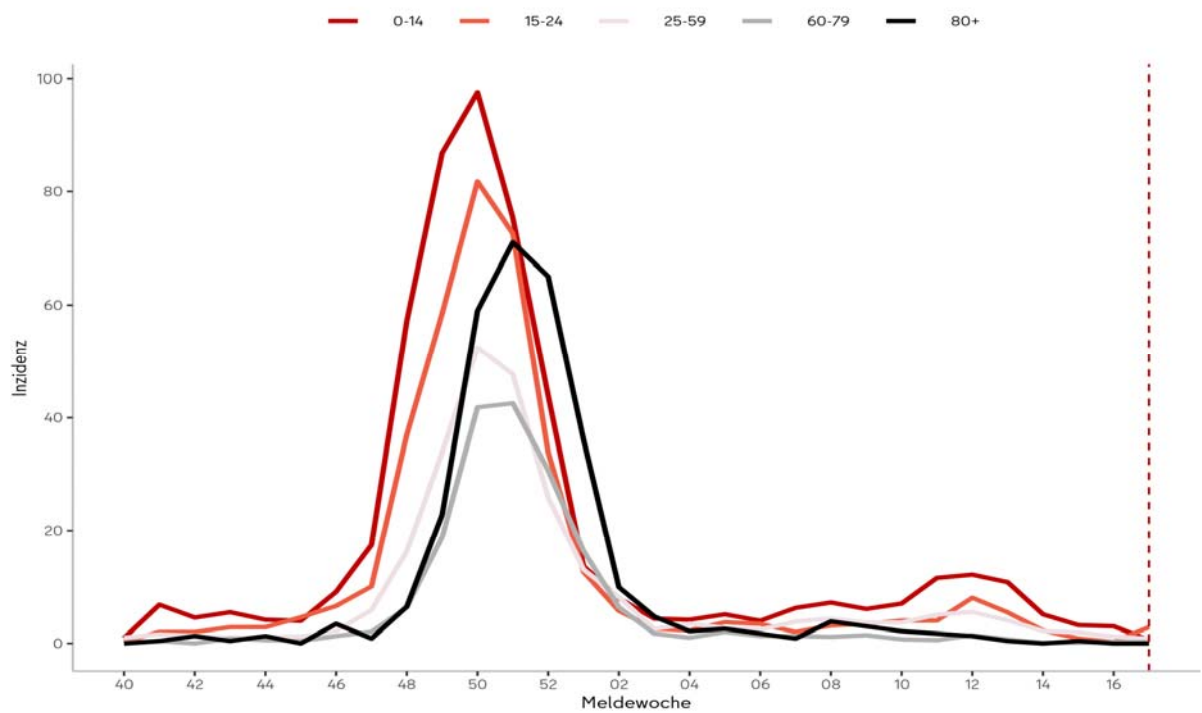


Abb. 4.3.: **Inzidenz (Fälle pro 100.000 EW) der Influenzaerkrankungen nach Altersgruppe** für die Saison 2022/2023 (seit der 40. MW 2022).

Tab. 4.1: An das LAGeSo übermittelte **Influenzaerkrankungen nach Meldebezirk** für die Berichtswoche und für die Saison 2022/2023 (seit der 40. MW 2022).

Bezirke	Fallzahl Berichtswoche	Inzidenz* Berichtswoche	Gesamtfallzahl in der Saison 2022/23	Inzidenz* in der Saison 2022/23
Charlottenburg-Wilmersdorf	4	1,3	1.033	325,6
Friedrichshain-Kreuzberg	7	2,5	704	250,8
Lichtenberg	3	1,0	577	196,8
Marzahn-Hellersdorf	1	0,4	675	245,6
Mitte	4	1,1	1.387	367,2
Neukölln	0	0,0	746	233,0
Pankow	4	1,0	1.858	459,0
Reinickendorf	2	0,8	832	319,3
Spandau	1	0,4	613	254,8
Steglitz-Zehlendorf	1	0,3	938	321,0
Tempelhof-Schöneberg	0	0,0	970	283,4
Treptow-Köpenick	4	1,5	634	232,1
<b>Summe</b>	<b>31</b>	<b>0,8</b>	<b>10.967</b>	<b>298,2</b>

Tab. 4.2: An das LAGeSo übermittelte **Influenzaerkrankungen nach Altersgruppe** für die Berichtswoche und für die Saison 2022/2023 (seit der 40. MW 2022).

Altersgruppe	Fallzahl Berichtswoche	Inzidenz* Berichtswoche	Gesamtfallzahl in der Saison 2022/23	Inzidenz* in der Saison 2022/23
0-4	1	0,5	1.095	578,7
5-9	1	0,6	1.013	569,4
10-14	1	0,6	668	414,6
15-19	3	2,0	694	462,8
20-24	7	3,5	637	320,7
25-29	3	1,1	824	306,5
30-39	8	1,3	1.955	309,1
40-49	4	0,9	1.176	252,2
50-59	1	0,2	936	183,6
60-69	1	0,3	662	167,6
70-79	1	0,3	603	203,8
80+	0	0,0	704	303,1
<b>Summe</b>	<b>31</b>	<b>0,8</b>	<b>10.967</b>	<b>298,2</b>

\*Fallzahl pro 100.000 Einwohner; Datenquelle: Amt für Statistik Berlin-Brandenburg, Bevölkerungsforschung, Stichtag 31.12.2021



## 5. Abbildungen ausgewählter Infektionskrankheiten

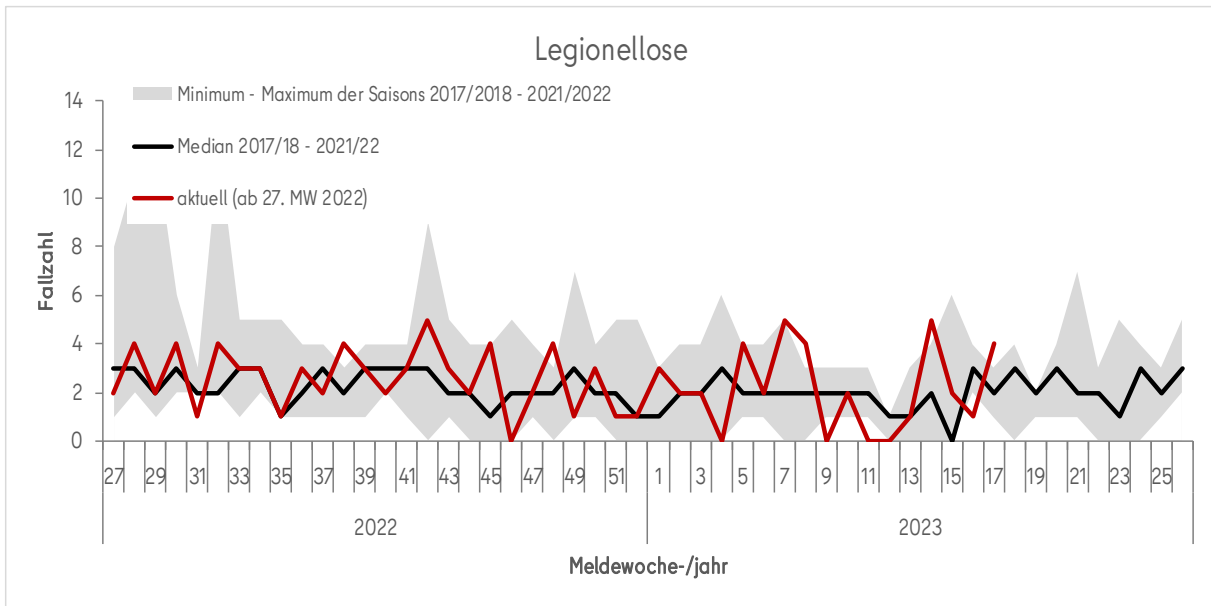


Abb. 5.1: Legionellose nach Meldewochen im Zeitraum von der 27. MW 2022 bis zur Berichtswoche

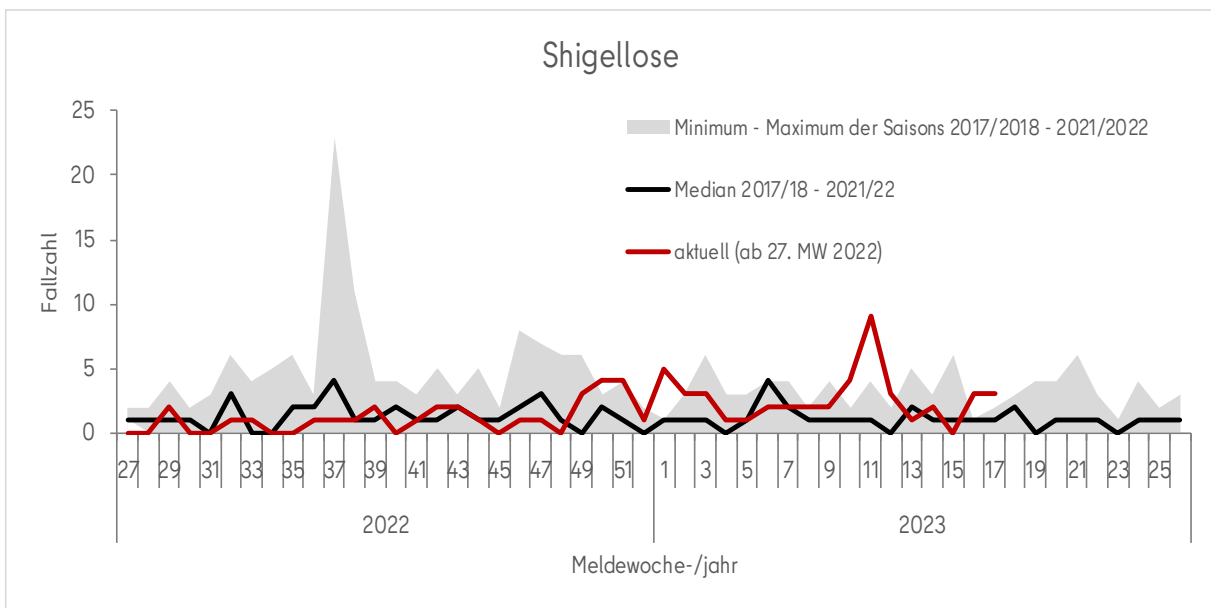


Abb. 5.2: Shigellose nach Meldewochen im Zeitraum von der 27. MW 2022 bis zur Berichtswoche

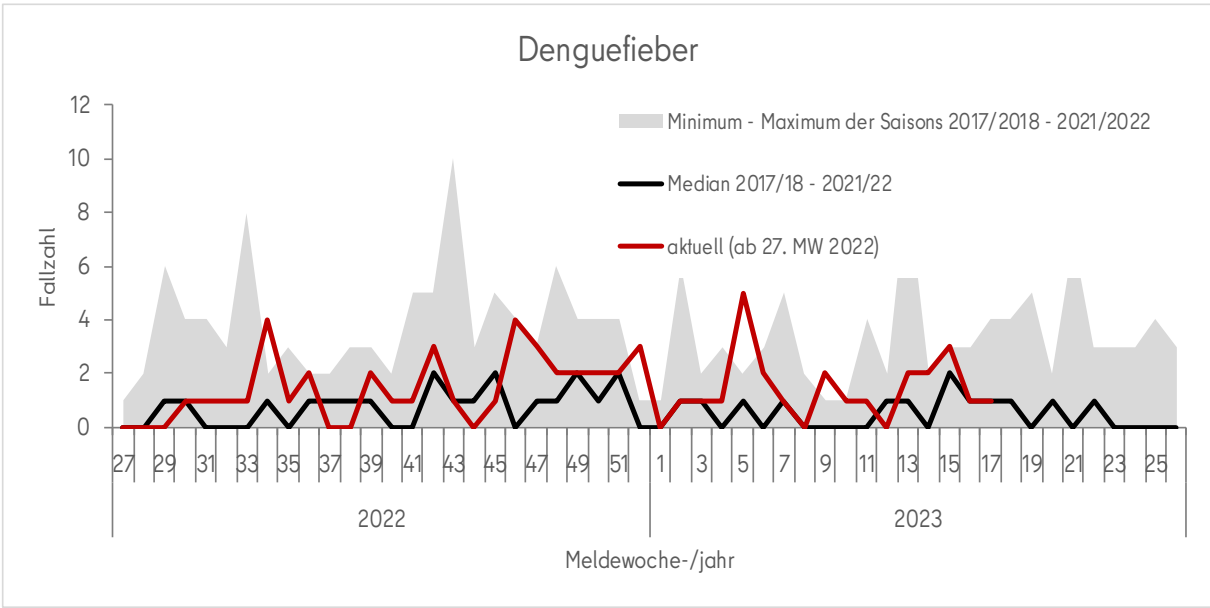


Abb. 5.3: Denguefieber nach Meldewochen im Zeitraum von der 27. MW 2022 bis zur Berichtswoche

## Impressum

### Herausgeber

Landesamt für Gesundheit und Soziales Berlin (LAGeSo)  
Fachgruppe Surveillance und Epidemiologie von Infektionskrankheiten (I C 1)

Turmstraße 21, Haus A  
10559 Berlin

E-Mail: [infektionsschutz@lageso.berlin.de](mailto:infektionsschutz@lageso.berlin.de)

Internet: <https://www.berlin.de/lageso/gesundheit/infektionskrankheiten>



### Redaktion

PD Dr. Dirk Werber

Sylvia Wendt

Lina Schienemeyer

Dr. Claudia Ruscher

Francisco Rios

Dr. Sarah McFarland

Anke Lontzek



### Bezugsquelle

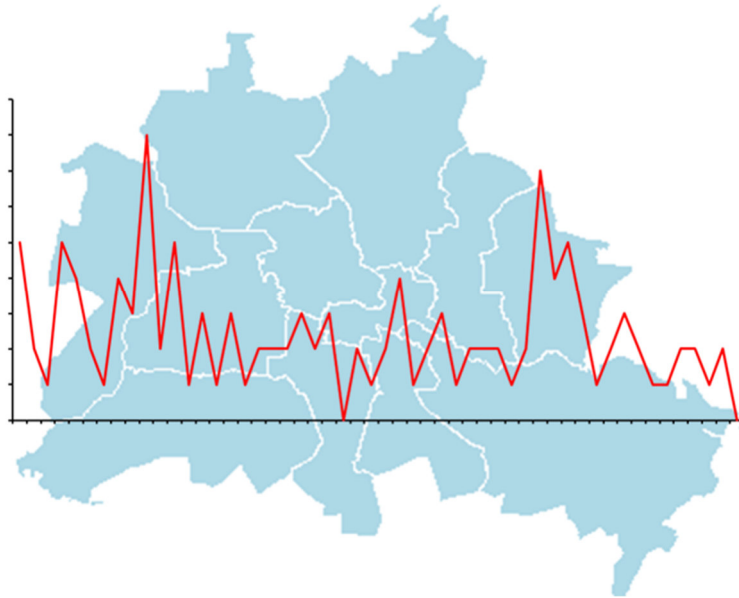
Der Wochenbericht ist online abrufbar unter:

<https://www.berlin.de/lageso/gesundheit/infektionskrankheiten/berichte-veroeffentlichungen>



# Epi-Info

## Wochenübersicht - Meldewoche 18/2023



über die im Land Berlin gemäß IfSG erfassten Infektionskrankheiten  
herausgegeben am 11.05.2023 (Datenstand: 10.05.2023, 9:00 Uhr)

### Inhalt

#### 1. Allgemeine Lage

#### 2. Meldepflichtige Infektionskrankheiten

Meldezahlen im Berichtszeitraum, nach Bezirken

#### 3. Krankheitsausbrüche

3.1. Ausbrüche durch meldepflichtige Erreger/Krankheiten

3.2. Nosokomiale Ausbrüche

#### 4. Influenza-Saison 2022/2023

Zur aktuellen Situation im Land Berlin

## 1. Allgemeine Lage

Die Zahl der übermittelten **Influenza**-Fälle ist in der Berichtswoche (n = 13) im Vergleich zur Vorwoche (n = 31) weiter zurückgegangen und setzt damit den abnehmenden Trend der Vorwochen weiter fort. Auch der Anteil der Influenza an allen übermittelten Meldefällen (ohne COVID-19) sinkt weiter und lag in der Berichtswoche bei 8%. Detaillierte Informationen zu Influenza sind unter Abschnitt 4 zu finden.

In der Berichtswoche wurde ein Ausbruch von **Salmonella Typhi** mit zwei Fällen übermittelt. Es handelt sich um zwei Personen, die sich vermutlich während einer Rundreise in Mexiko und den USA infiziert haben. Beide sind an Bauchschmerzen, Fieber und Durchfall erkrankt und werden aufgrund der Infektion stationär im Krankenhaus behandelt. Der Erreger *Salmonella enterica* Serotyp Typhi ist aus-

schließlich humanpathogen und weltweit verbreitet. Die Übertragung erfolgt vorwiegend durch die Aufnahme von Wasser und Lebensmitteln, die durch Ausscheidungen (Stuhl, Urin) kontaminiert wurden. Bei der Verbreitung der Krankheit spielen klinisch inapparent erkrankte Personen und Dauerausscheider eine besondere Rolle.

Detaillierte Informationen zu SARS-CoV-2 Infektionen finden Sie über folgenden Link:

[www.berlin.de/lageso/gesundheit/infektionskrankheiten/corona](http://www.berlin.de/lageso/gesundheit/infektionskrankheiten/corona)

Für die 18. Meldewoche (MW) wurden vier Ausbrüche mit insgesamt 24 Erkrankten übermittelt, darunter drei nosokomiale Ausbrüche mit 22 Erkrankten (siehe unter 3.).

### Hinweis in eigener Sache

Durch den Feiertag am 18.05.2023 erscheint der nächste Bericht erst am 25.05.2023. Die Fachgruppe Surveillance und Epidemiologie von Infektionskrankheiten wünscht allen Leserinnen und Lesern bereits jetzt einen schönen Feiertag.

## 2. Meldepflichtige Infektionskrankheiten

Tab. 2.1: Meldezahlen im Berichtszeitraum, nach Bezirken

Krankheit bzw. Infektionserreger	Land Berlin			Fallzahl je Bezirk, kumulativ (1.-aktuelle Berichtswoche 2023)												
	Fallzahl aktuelle Berichtswoche	Fallzahl kumulativ 2023	Fallzahl kum. Median 2018-2022	Charlottenburg-Wilmersdorf	Friedrichshain-Kreuzberg	Lichtenberg	Marzahn-Hellersdorf	Mitte	Neukölln	Pankow	Reinickendorf	Spandau	Steglitz-Zehlendorf	Tempelhof-Schöneberg	Treptow-Köpenick	
<i>Acinetobacter spp.</i>	2	27	22	2	0	0	4	3	1	1	4	5	6	0	1	
Arbovirus-Erkrankung	0	0	0	0	0	0	0	0	0	0	0	0	0	0	0	
Borreliose	3	111	65	5	4	6	30	7	9	18	6	6	7	5	8	
Botulismus	0	2	0	0	0	0	0	0	1	0	0	0	0	1	0	
Brucellose	0	0	1	0	0	0	0	0	0	0	0	0	0	0	0	
Campylobacter-Enteritis	20	433	574	29	37	22	20	33	47	53	34	27	42	63	26	
Chikungunya-Fieber	0	0	2	0	0	0	0	0	0	0	0	0	0	0	0	
Cholera	0	0	0	0	0	0	0	0	0	0	0	0	0	0	0	
CJK (Creutzfeldt-Jakob-Krankheit)	0	0	1	0	0	0	0	0	0	0	0	0	0	0	0	
Clostridioides diff., schw. Verl.	1	15	24	2	0	0	6	1	0	2	3	0	0	0	1	
COVID-19	345	35.659		2.629	2.520	2.627	2.582	4.541	2.821	4.013	2.470	2.436	3.007	3.317	2.696	
Denguefieber	0	24	16	3	4	0	0	6	1	4	0	0	1	3	2	
Diphtherie	0	0	0	0	0	0	0	0	0	0	0	0	0	0	0	
Ebolafieber	0	0	0	0	0	0	0	0	0	0	0	0	0	0	0	
EHEC-Erkrankung	1	32	28	4	1	2	1	3	4	3	0	1	4	7	2	
Enterobacterales	11	181	108	16	18	4	10	37	9	19	15	14	14	13	12	
Fleckfieber	0	0	0	0	0	0	0	0	0	0	0	0	0	0	0	
FSME (Frühsommer-Men.enzep.)	0	0	0	0	0	0	0	0	0	0	0	0	0	0	0	
Gelbfieber	0	0	0	0	0	0	0	0	0	0	0	0	0	0	0	
Giardiasis	5	131	84	5	31	4	3	21	21	16	6	1	7	13	3	
Haemophilus infl., invasive Erkr.	0	41	19	4	2	5	3	2	5	5	5	1	1	6	2	
Hantavirus-Erkrankung	0	0	0	0	0	0	0	0	0	0	0	0	0	0	0	
Hepatitis A	0	26	15	4	4	0	1	2	3	2	2	0	2	6	0	
Hepatitis B	23	435	146	44	41	12	33	57	58	46	30	37	21	34	22	
Hepatitis C	5	196	101	19	23	7	16	35	8	25	16	15	13	11	8	
Hepatitis D	0	0	0	0	0	0	0	0	0	0	0	0	0	0	0	
Hepatitis E	1	63	55	2	2	3	11	4	3	9	8	5	7	8	1	
HUS, enteropathisch	0	0	0	0	0	0	0	0	0	0	0	0	0	0	0	
Influenza, saisonal	13	2.550	5.559	220	174	129	109	426	197	405	241	124	179	206	140	
Influenza, zoonotisch	0	0	0	0	0	0	0	0	0	0	0	0	0	0	0	
Keratokonjunktivitis	0	0	0	0	0	0	0	0	0	0	0	0	0	0	0	
Keuchhusten	4	38	116	2	1	3	4	3	3	10	2	1	3	4	2	
Kryptosporidiose	2	39	22	4	0	2	4	8	4	5	1	4	4	2	1	
Lassafieber	0	0	0	0	0	0	0	0	0	0	0	0	0	0	0	
Läuserückfallfieber	0	0	0	0	0	0	0	0	0	0	0	0	0	0	0	
Legionellose	2	39	35	4	0	2	4	8	4	5	1	4	4	2	1	

Krankheit bzw. Infektionserreger	Land Berlin			Fallzahl je Bezirk, kumulativ (1.-aktuelle Berichtswoche 2023)											
	Fallzahl aktuelle Berichtswoche <sup>1</sup>	Fallzahl kumulativ 2023	Fallzahl kum. Median 2018-2022	Charlottenburg-Wilmersdorf	Friedrichshain-Kreuzberg	Lichtenberg	Marzahn-Hellersdorf	Mitte	Neukölln	Pankow	Reinickendorf	Spandau	Steglitz-Zehlendorf	Tempelhof-Schöneberg	Treptow-Köpenick
Lepra	0	0	0	0	0	0	0	0	0	0	0	0	0	0	0
Leptospirose	0	1	3	0	0	0	0	0	0	1	0	0	0	0	0
Listeriose	0	4	6	0	0	0	0	1	0	0	0	0	1	2	0
Marburgfieber	0	0	0	0	0	0	0	0	0	0	0	0	0	0	0
Masern	0	3	2	1	1	0	1	0	0	0	0	0	0	0	0
Meningokokken, invasive Erkr.	0	5	7	0	0	0	1	0	0	0	1	1	1	1	0
Milzbrand	0	0	0	0	0	0	0	0	0	0	0	0	0	0	0
Mpox	0	10		0	0	0	0	2	0	5	1	0	1	1	0
MRSA, invasive Infektion	0	17	22	5	0	0	2	3	0	2	0	1	1	3	0
Mumps	1	6	4	0	0	1	0	1	0	1	1	0	0	1	1
Norovirus-Gastroenteritis	30	1.842	878	108	67	162	99	147	135	130	216	239	216	161	162
Ornithose	0	1	0	0	0	0	0	1	0	0	0	0	0	0	0
Parainfluenza	0	0	0	0	0	0	0	0	0	0	0	0	0	0	0
Paratyphus	0	0	0	5	31	4	3	21	21	16	6	1	7	13	3
Pest	0	0	0	0	0	0	0	0	0	0	0	0	0	0	0
Pneumokokken, invasive Erkr. <sup>2</sup>	6	134		5	31	4	3	21	21	16	6	1	7	13	3
Pocken	0	0	0	0	0	0	0	0	0	0	0	0	0	0	0
Poliomyelitis	0	0	0	0	0	0	0	0	0	0	0	0	0	0	0
Q-Fieber	0	1	0	0	0	0	0	0	0	1	0	0	0	0	0
Rotavirus-Gastroenteritis	21	384	612	26	20	30	11	64	24	46	25	24	52	41	21
Röteln, konnatal	0	1	0	0	0	0	1	0	0	0	0	0	0	0	0
Röteln, postnatal	0	0	0	0	0	0	0	0	0	0	0	0	0	0	0
Salmonellose	1	76	88	12	7	6	3	9	8	6	1	4	5	8	7
SARS	0	0	0	0	0	0	0	0	0	0	0	0	0	0	0
Shigellose	3	52	27	4	11	2	1	10	7	6	2	1	4	4	0
Tetanus	0	0	0	0	0	0	0	0	0	0	0	0	0	0	0
Tollwut	0	0	0	0	0	0	0	0	0	0	0	0	0	0	0
Trichinellose	0	0	0	0	0	0	0	0	0	0	0	0	0	0	0
Tuberkulose <sup>3</sup>	3	109		6	7	36	15	9	5	9	3	5	4	6	4
Tularämie	0	0	0	0	0	0	0	0	0	0	0	0	0	0	0
Typhus abdominalis	1	2	1	0	2	0	0	0	0	0	0	0	0	0	0
vCJK	0	0	0	0	0	0	0	0	0	0	0	0	0	0	0
Virale hämorrhagische Fieber	0	0	0	0	0	0	0	0	0	0	0	0	0	0	0
Windpocken	14	283	351	16	31	6	3	24	18	41	45	19	28	40	12
Yersiniose	0	24	23	2	0	1	2	2	2	5	2	2	1	4	1
Zikavirus-Erkrankung	0	0	0	0	0	0	0	0	0	0	0	0	0	0	0
<b>Gesamtergebnis (o. COVID-19)</b>	<b>173</b>	<b>7.338</b>	<b>9.017</b>	<b>559</b>	<b>550</b>	<b>453</b>	<b>404</b>	<b>971</b>	<b>619</b>	<b>913</b>	<b>683</b>	<b>543</b>	<b>643</b>	<b>682</b>	<b>446</b>
<b>Gesamtergebnis (m. COVID-19)</b>	<b>518</b>	<b>42.997</b>	<b>9.017</b>	<b>3.188</b>	<b>3.070</b>	<b>3.080</b>	<b>2.986</b>	<b>5.512</b>	<b>3.440</b>	<b>4.926</b>	<b>3.153</b>	<b>2.979</b>	<b>3.650</b>	<b>3.999</b>	<b>3.142</b>

<sup>1</sup> Veröffentlichung der Fälle entsprechend aktueller Referenzdefinition des RKI.

<sup>2</sup> Keine Angabe zum Median möglich, da die Meldepflicht 2020 eingeführt wurde.

<sup>3</sup> Keine Angabe zum Median möglich, da das Zentrum für tuberkulosekranke und -gefährdete Menschen erst seit 2023 wieder nach dem aktuellen, vom RKI vorgegebenen Falldefinitionsschema an das LAGeSo übermittelt.

### 3. Krankheitsausbrüche

#### 3.1. Ausbrüche durch meldepflichtige Erreger / Krankheiten

Tab. 3.1: Anzahl der Häufungen und Gesamtfallzahl nach Erreger/Krankheit für die Berichtswoche<sup>1</sup> sowie kumulative Übersicht für das Jahr 2023

Erreger / Krankheit	Berichtswoche		kumulativ 2023	
	Zahl der Ausbrüche	Gesamtfallzahl	Zahl der Ausbrüche	Gesamtfallzahl
Botulismus			1	2
Campylobacter			1	2
COVID-19			371	966
EHEC			1	2
Giardiasis			1	2
Influenza			19	48
Keuchhusten			1	3
Mpox			1	3
Norovirus-Gastroenteritis	1	2	49	190
Rotavirus-Gastroenteritis			4	94
Typhus-Ausbruch			1	2
Windpocken			22	63
<b>Summe</b>	<b>1</b>	<b>2</b>	<b>472</b>	<b>1.377</b>

#### 3.2 Nosokomiale Ausbrüche

Tab. 3.2: Anzahl der Häufungen und Gesamtfallzahl nach Erreger/Krankheit für die Berichtswoche<sup>1</sup> sowie kumulative Übersicht für das Jahr 2023

Erreger / Krankheit	Berichtswoche		kumulativ 2023	
	Zahl der Ausbrüche	Gesamtfallzahl	Zahl der Ausbrüche	Gesamtfallzahl
Adenovirus			1	4
<i>Citrobacter freundii</i>			1	2
COVID-19	3	22	105	754
Influenza			2	9
Methicillin-resistente <i>S. aureus</i> (MRSA)			1	2
Norovirus-Gastroenteritis			94	1168
Rotavirus-Gastroenteritis			1	7
Gastrointestinale Ausbrüche ohne Erregernachweis			1	4
<b>Summe</b>	<b>3</b>	<b>22</b>	<b>206</b>	<b>1.950</b>

<sup>1</sup> Ausschlaggebend für die Berichterstattung von Ausbrüchen ist die Meldewoche des ersterkrankten Falles im Ausbruch.



## 4. Influenza-Saison 2022/2023

### Zur aktuellen Situation im Land Berlin

In der 18. MW wurden dem LAGeSo 13 der Referenzdefinition entsprechenden Fälle saisonaler Influenza übermittelt (siehe unter 2.). Dies stellt einen Rückgang von 58% im Vergleich zur Vorwoche (n = 31 Fälle) dar.

Das mediane Alter der übermittelten Influenza-Fälle liegt in der Berichtswoche bei 32 Jahren (Altersspanne 5 - 75 Jahre; Interquartilsabstand 16 - 48 Jahre). Das Geschlechterverhältnis ist ausgeglichen. Die höchste Inzidenz (Fälle pro 100.000) für die aktuelle Saison (Beginn in der 40. MW) findet sich weiterhin in den jüngsten Altersgruppen (0 - 19 Jahre) (siehe Abbildung 4.2). Im Vergleich zur Vorwoche ist die Inzidenz in den meisten Altersgruppen stabil bis leicht rückläufig. Der Anteil der Influenza-B-Nachweise liegt in der Berichtswoche bei 69%. Insgesamt wurde in der aktuellen Saison bei der überwiegenden Mehrheit der Fälle (86%) mit Angaben zum Erregernachweis Influenza A nachgewiesen, der Anteil der Influenza B-Nachweise liegt weiterhin bei 11%. Nach Definition des Robert Koch-Instituts endete mit der 14. KW 2023 die zweite Influenza B-dominierte Grippewelle der Saison 2022/23.

Nach Angaben der Arbeitsgemeinschaft Influenza (AGI) ist die Aktivität der akuten Atemwegserkrankungen (ARE) im Vergleich zur Vorwoche stabil geblieben, sie liegt jedoch noch über dem Bereich der vorpandemischen Jahre. Die Zahl der Arztbesuche auf Grund von ARE ist im Vergleich zur Vorwoche gesunken. Die ARE-Aktivität in der Berichtswoche ist auf die Zirkulation unterschiedlicher Viren zurückzuführen, insbesondere Parainfluenzaviren, Rhinoviren, Influenzaviren und humane Coronaviren (hCoV).

Im gemeinsamen Influenza-Wochenbericht des Europäischen Zentrum für die Prävention und die Kontrolle von Krankheiten (ECDC) und der Weltgesundheitsorganisation (WHO) wurde berichtet, dass die Influenza-Aktivität in der 17. KW für 40 von 41 Ländern auf niedrigem Niveau lag. Lediglich in einem Land (Polen) wurde eine mittlere Aktivität berichtet.

(weitere Informationen unter: <https://influenza.rki.de/> und <https://flunewseurope.org/>)

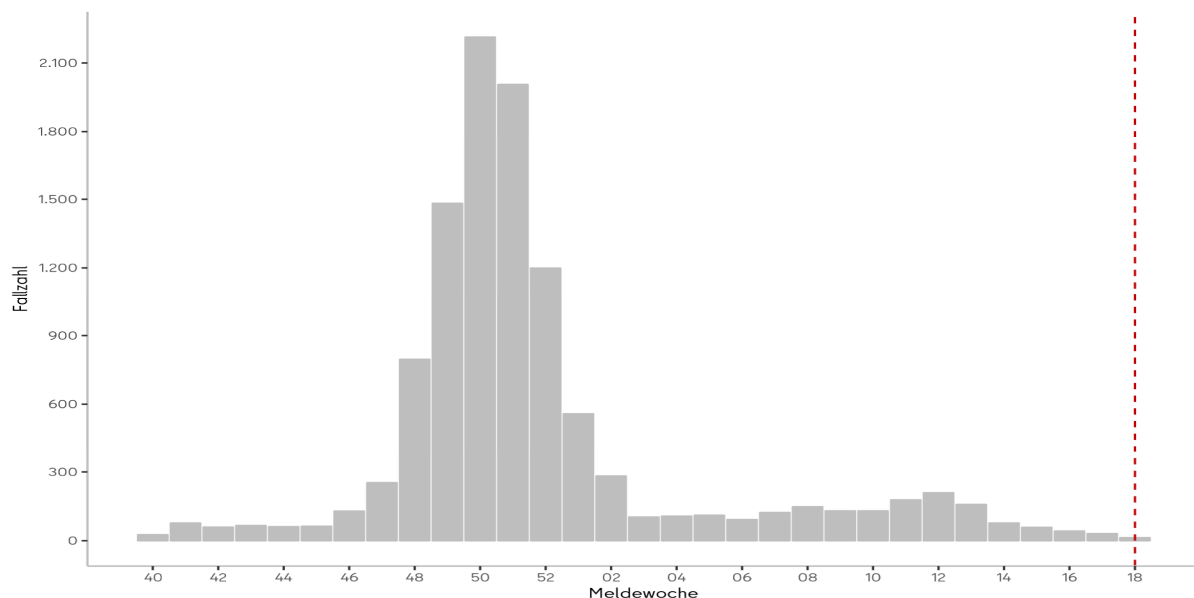


Abb. 4.1: An das LAGeSo übermittelte **Influenza-Erkrankungen der Berliner Bezirke nach Meldewoche** in der aktuellen Influenzasaison.

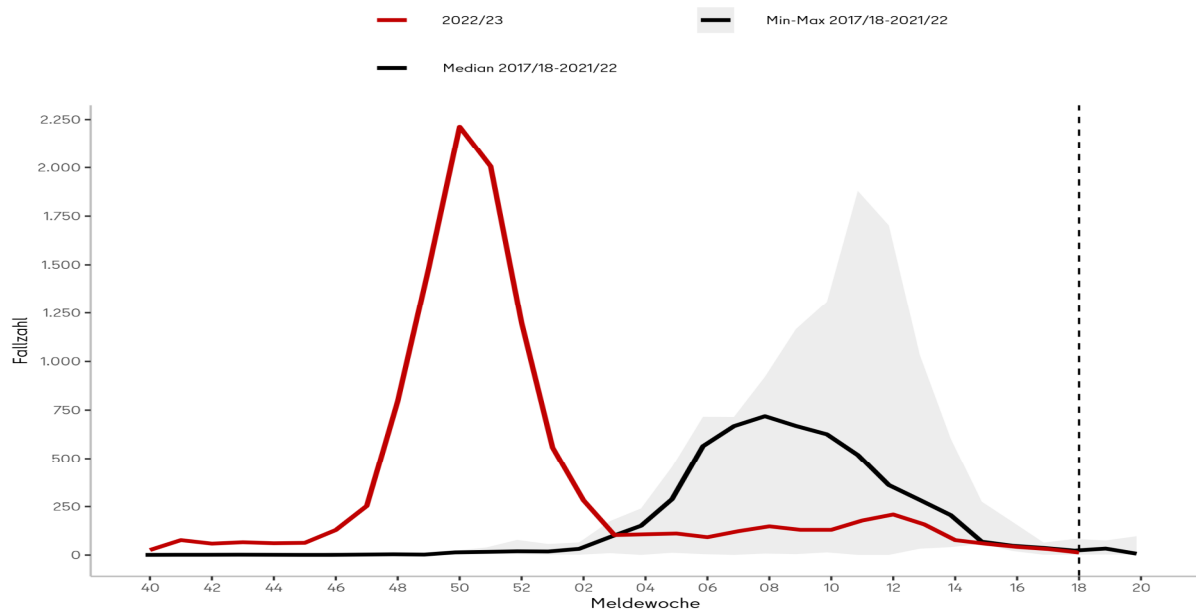


Abb. 4.2: **Influenzaerkrankung nach Meldewochen** für die Saison 2022/2023 (seit der 40. MW, 2022, rot) im Vergleich mit dem Median der vergangenen fünf Jahre (schwarz) mit Minimum und Maximum (grau).

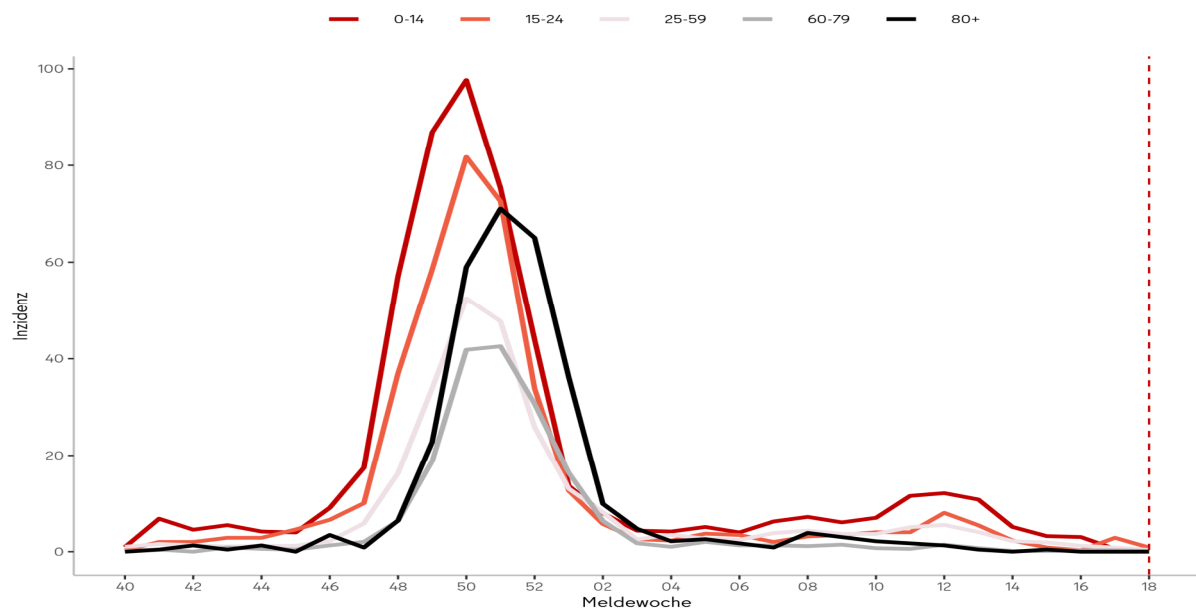


Abb. 4.3.: **Inzidenz** (Fälle pro 100.000 EW) der Influenzaerkrankungen **nach Altersgruppe** für die Saison 2022/2023 (seit der 40. MW, 2022).

Tab. 4.1: An das LAGeSo übermittelte **Influenzaerkrankungen nach Meldebezirk** für die Berichtswoche und für die Saison 2022/2023 (seit der 40. MW, 2022).

Bezirke	Fallzahl Berichtswoche	Inzidenz* Berichtswoche	Gesamtfallzahl in der Saison 2022/23	Inzidenz* in der Saison 2022/23
Charlottenburg-Wilmersdorf	2	0,6	1.035	326,3
Friedrichshain-Kreuzberg	0	0,0	704	250,8
Lichtenberg	0	0,0	577	196,8
Marzahn-Hellersdorf	0	0,0	675	245,6
Mitte	2	0,5	1.389	367,7
Neukölln	0	0,0	746	233,0
Pankow	2	0,5	1.860	459,5
Reinickendorf	0	0,0	832	319,3
Spandau	1	0,4	614	255,3
Steglitz-Zehlendorf	2	0,7	940	321,6
Tempelhof-Schöneberg	2	0,6	972	284,0
Treptow-Köpenick	2	0,7	636	232,8
<b>Summe</b>	<b>13</b>	<b>0,4</b>	<b>10.980</b>	<b>298,6</b>

Tab. 4.2: An das LAGeSo übermittelte **Influenzaerkrankungen nach Altersgruppe** für die Berichtswoche und für die Saison 2022/2023 (seit der 40. MW, 2022).

Altersgruppe	Fallzahl Berichtswoche	Inzidenz* Berichtswoche	Gesamtfallzahl in der Saison 2022/23	Inzidenz* in der Saison 2022/23
0-4	1	0,5	1.096	579,3
5-9	1	0,6	1.014	570,0
10-14	0	0,0	668	414,6
15-19	3	2,0	697	464,8
20-24	0	0,0	637	320,7
25-29	1	0,4	825	306,9
30-39	2	0,3	1.957	309,4
40-49	2	0,4	1.178	252,6
50-59	2	0,4	938	184,0
60-69	0	0,0	662	167,6
70-79	1	0,3	604	204,2
80+	0	0,0	704	303,1
<b>Summe</b>	<b>13</b>	<b>0,4</b>	<b>10.980</b>	<b>298,6</b>

\*Fallzahl pro 100.000 Einwohner; Datenquelle: Amt für Statistik Berlin-Brandenburg, Bevölkerungsforschung, Stichtag 31.12.2021

## Impressum

### Herausgeber

Landesamt für Gesundheit und Soziales Berlin (LAGeSo)  
Fachgruppe Surveillance und Epidemiologie von Infektionskrankheiten (I C 1)

Turmstraße 21, Haus A  
10559 Berlin

E-Mail: [infektionsschutz@lageso.berlin.de](mailto:infektionsschutz@lageso.berlin.de)

Internet: <https://www.berlin.de/lageso/gesundheit/infektionskrankheiten>



### Redaktion

PD Dr. Dirk Werber

Sylvia Wendt

Lina Schienemeyer

Dr. Claudia Ruscher

Francisco Rios

Dr. Sarah McFarland

Anke Lontzek



### Bezugsquelle

Der Wochenbericht ist online abrufbar unter:

<https://www.berlin.de/lageso/gesundheit/infektionskrankheiten/berichte-veroeffentlichungen>



# Epi-Info

## Wochenübersicht - Meldewoche 20/2023



über die im Land Berlin gemäß IfSG erfassten Infektionskrankheiten  
herausgegeben am 25.05.2023 (Datenstand: 24.05.2023, 9:00 Uhr)

### Inhalt

#### 1. Allgemeine Lage

#### 2. Meldepflichtige Infektionskrankheiten

Meldezahlen im Berichtszeitraum, nach Bezirken

#### 3. Krankheitsausbrüche

3.1. Ausbrüche durch meldepflichtige Erreger/Krankheiten

3.2. Nosokomiale Ausbrüche

#### 4. Influenza-Saison 2022/2023

Zur aktuellen Situation im Land Berlin

## 1. Allgemeine Lage

Mit der 20. Meldewoche (MW) endet turnusgemäß die **Influenzasaison**, die in der 40. MW 2022 begann. Sie war durch eine A(H3N2)-dominierte Grippeperiode charakterisiert, die sehr viel früher als in vorpandemischen Jahren einsetzte, schnell anstieg und bereits in der 50. MW 2022 mit über 2.200 Fällen die höchste bisher in Berlin erfasste wöchentliche Fallzahl erreichte. In der aktuellen Woche blieb die Influenza-Aktivität, wie auch in den letzten Wochen, auf sehr niedrigem Niveau (n=5). Detaillierte Informationen zu Influenza sind unter Abschnitt 4 zu finden.

In der aktuellen Berichtswoche wurde ein **Masernfall** an das LAGeSo übermittelt. Damit steigt die Zahl der Masernfälle, die die Referenzdefinition erfüllen, in diesem Jahr auf vier. Betroffen waren bislang ein Säugling, zwei Kleinkinder im impffähigen Alter und ein Erwachsener; lediglich ein Fall war (vollständig) gegen die Masern geimpft. Drei der Fälle haben sich nach den Ermittlungen der Gesundheitsämter in Deutschland angesteckt; für einen Fall wurde als Expositionsort Südostasien angegeben. Ein epidemiologischer Zusammenhang zwischen den Fällen wurde nicht festgestellt.

Die Masernelimination wird seit vielen Jahren weltweit von allen Regionen der Weltgesundheitsorganisation angestrebt. Um den Status der Elimination zu erhalten, ist eine detaillierte Dokumentation der epidemiologischen und labordiagnostischen Daten notwendig, um die Unterbrechung der endemischen Transmission dokumentieren zu können. Daher sollte jeder Verdacht auf die Masern so schnell wie möglich labordiagnostisch anhand eines Rachenabstrichs oder einer Urinprobe abgeklärt werden (vorzugsweise mittels RT-PCR), sowie Material zur Bestätigung (falls Nachweis serologisch erfolgte) und zur Genotypisierung an ein spezialisiertes La-

bor gesendet werden, z.B. an das Nationale Referenzzentrum für Masern, Mumps, Röteln am Robert Koch-Institut (NRZ MMR)\*: [https://www.rki.de/DE/Content/Infekt/NRZ/MMR/mmr\\_node.html](https://www.rki.de/DE/Content/Infekt/NRZ/MMR/mmr_node.html)

Außerdem wurde in der aktuellen Berichtswoche ein **Rotavirus**-Ausbruch mit 23 Fällen in einem Alten-/Pflegeheim übermittelt (7 Fälle klinisch-laborbestätigt, 16 Fälle klinisch-epidemiologisch bestätigt). Für sieben Fälle wurde angegeben, dass sie wegen der Rotavirus-Infektion hospitalisiert wurden. Rotaviren sind die häufigste Ursache viraler Darminfektionen bei Kindern, allerdings nimmt die Erkrankungshäufigkeit bei Personen über 60 Jahre zu. Nach den Meldedaten des Robert Koch-Instituts wurden 35% der gemeldeten Fälle in dieser Altersgruppe im Krankenhaus behandelt. Rotaviren werden fäkal-oral übertragen, zumeist durch Kontaktinfektion, aber eine Übertragung ist prinzipiell auch durch kontaminiertes Wasser und Lebensmittel möglich.

Weitere Informationen zu **SARS-CoV-2** Infektionen finden Sie über folgenden Link:

[www.berlin.de/lageso/gesundheit/infektionskrankheiten/coronav](http://www.berlin.de/lageso/gesundheit/infektionskrankheiten/coronav)

Für die 20. Meldewoche wurde ein Ausbruch mit insgesamt 23 Erkrankten übermittelt (siehe unter 3.).

### Masern diagnostik

Es besteht ein kostenfreies Diagnostikangebot am NRZ MMR für relevante und ausgewählte Masernverdachtsfälle. Probenentnahmesets für die kostenlose molekulare Surveillance und Virusanzucht am NRZ MMR könnten hier bestellt werden: [https://www.rki.de/DE/Content/Infekt/NRZ/MMR/mmr\\_node.html](https://www.rki.de/DE/Content/Infekt/NRZ/MMR/mmr_node.html)  
Der Probenbegleitschein des NRZ MMR finden Sie hier: [https://www.rki.de/DE/Content/Infekt/NRZ/MMR/Probenbegleitschein\\_ID-Code\\_PPH\\_MMR\\_leistungen\\_An103-probenbegleitschein\\_007.pdf?\\_\\_blob=publicationFile](https://www.rki.de/DE/Content/Infekt/NRZ/MMR/Probenbegleitschein_ID-Code_PPH_MMR_leistungen_An103-probenbegleitschein_007.pdf?__blob=publicationFile) (PDF, 254 KB, Datei ist nicht barrierefrei)

## 2. Meldepflichtige Infektionskrankheiten

Tab. 2.1: Meldezahlen im Berichtszeitraum, nach Bezirken

Krankheit bzw. Infektionserreger	Land Berlin			Fallzahl je Bezirk, kumulativ (1.-aktuelle Berichtswoche 2023)											
	Fallzahl aktuelle Berichtswoche <sup>1</sup>	Fallzahl kumulativ 2023	Fallzahl kum. Median 2018-2022	Charlottenburg-Wilmersdorf	Friedrichshain-Kreuzberg	Lichtenberg	Marzahn-Hellersdorf	Mitte	Neukölln	Pankow	Reinickendorf	Spandau	Steglitz-Zehlendorf	Tempelhof-Schöneberg	Treptow-Köpenick
<i>Acinetobacter</i> spp.	0	29	27	2	0	0	4	3	1	1	4	7	6	0	1
Arbovirus-Erkrankung	0	0	0	0	0	0	0	0	0	0	0	0	0	0	0
Borreliose	2	122	80	5	4	6	36	9	10	19	6	6	8	5	8
Botulismus	0	2	0	0	0	0	0	0	1	0	0	0	0	1	0
Brucellose	0	1	1	0	0	0	0	1	0	0	0	0	0	0	0
Campylobacter-Enteritis	12	488	636	40	46	23	23	37	53	61	37	28	43	69	28
Chikungunya-Fieber	0	0	2	0	0	0	0	0	0	0	0	0	0	0	0
Cholera	0	0	0	0	0	0	0	0	0	0	0	0	0	0	0
CJK (Creutzfeldt-Jakob-Krankheit)	0	0	1	0	0	0	0	0	0	0	0	0	0	0	0
Clostridioides diff., schw. Verl.	1	17	28	2	0	0	6	1	0	3	3	0	1	0	1
COVID-19	261	36.339		2.695	2.574	2.675	2.618	4.649	2.878	4.068	2.513	2.467	3.067	3.378	2.757
Denguefieber	0	26	16	5	4	0	0	6	1	4	0	0	1	3	2
Diphtherie	0	0	0	0	0	0	0	0	0	0	0	0	0	0	0
Ebolafieber	0	0	0	0	0	0	0	0	0	0	0	0	0	0	0
EHEC-Erkrankung	1	37	30	4	1	2	1	5	5	4	0	1	4	8	2
Enterobacterales	10	204	115	18	20	4	12	41	11	21	17	15	18	13	14
Fleckfieber	0	0	0	0	0	0	0	0	0	0	0	0	0	0	0
FSME (Frühsommer-Men.enzeph.)	0	0	0	0	0	0	0	0	0	0	0	0	0	0	0
Gelbfieber	0	0	0	0	0	0	0	0	0	0	0	0	0	0	0
Giardiasis	1	141	88	5	34	4	4	23	22	17	7	1	8	13	3
Haemophilus infl., invasive Erkr.	0	41	21	4	2	5	3	2	5	5	5	1	1	6	2
Hantavirus-Erkrankung	0	0	0	0	0	0	0	0	0	0	0	0	0	0	0
Hepatitis A	1	27	17	4	4	0	1	3	3	2	2	0	2	6	0
Hepatitis B	25	494	159	55	50	13	37	61	66	49	30	45	23	37	28
Hepatitis C	13	220	111	25	26	7	18	39	9	27	16	17	13	14	9
Hepatitis D	0	0	0	0	0	0	0	0	0	0	0	0	0	0	0
Hepatitis E	6	75	59	3	3	3	13	4	3	9	9	7	9	11	1
HUS, enteropathisch	0	1	0	0	0	0	0	0	0	1	0	0	0	0	0
Influenza, saisonal	5	2.569	5.564	222	176	131	109	431	199	408	242	124	179	207	141
Influenza, zoonotisch	0	0	0	0	0	0	0	0	0	0	0	0	0	0	0
Keratokonjunktivitis	0	0	0	0	0	0	0	0	0	0	0	0	0	0	0
Keuchhusten	1	39	118	2	1	3	4	3	3	10	3	1	3	4	2
Kryptosporidiose	3	44	23	4	0	2	4	9	7	5	1	4	5	2	1
Lassafieber	0	0	0	0	0	0	0	0	0	0	0	0	0	0	0
Läuserückfallfieber	0	0	0	0	0	0	0	0	0	0	0	0	0	0	0
Legionellose	3	44	40	4	0	2	4	9	7	5	1	4	5	2	1

Krankheit bzw. Infektionserreger	Land Berlin			Fallzahl je Bezirk, kumulativ (1.-aktuelle Berichtswoche 2023)											
	Fallzahl aktuelle Berichtswoche <sup>1</sup>	Fallzahl kumulativ 2023	Fallzahl kum. Median 2018-2022	Charlottenburg-Wilmersdorf	Friedrichshain-Kreuzberg	Lichtenberg	Marzahn-Hellersdorf	Mitte	Neukölln	Pankow	Reinickendorf	Spandau	Steglitz-Zehlendorf	Tempelhof-Schöneberg	Treptow-Köpenick
Lepra	0	0	0	0	0	0	0	0	0	0	0	0	0	0	0
Leptospirose	0	1	3	0	0	0	0	0	0	1	0	0	0	0	0
Listeriose	0	4	7	0	0	0	0	1	0	0	0	0	1	2	0
Marburgfieber	0	0	0	0	0	0	0	0	0	0	0	0	0	0	0
Masern	1	4	2	1	1	0	1	0	0	0	0	0	0	0	1
Meningokokken, invasive Erkr.	0	7	7	1	0	0	1	0	0	0	2	1	1	1	0
Milzbrand	0	0	0	0	0	0	0	0	0	0	0	0	0	0	0
Mpox	0	10		0	0	0	0	2	0	5	1	0	1	1	0
MRSA, invasive Infektion	0	19	24	5	0	0	2	4	0	2	0	1	1	4	0
Mumps	0	6	4	0	0	1	0	1	0	1	1	0	0	1	1
Norovirus-Gastroenteritis	11	1.903	958	117	73	165	101	151	137	134	221	254	219	165	166
Ornithose	0	1	0	0	0	0	0	1	0	0	0	0	0	0	0
Parainfluenza	0	0	0	0	0	0	0	0	0	0	0	0	0	0	0
Paratyphus	0	0	0	5	34	4	4	23	22	17	7	1	8	13	3
Pest	0	0	0	0	0	0	0	0	0	0	0	0	0	0	0
Pneumokokken, invasive Erkr. <sup>2</sup>	4	155		5	34	4	4	23	22	17	7	1	8	13	3
Pocken	0	0	0	0	0	0	0	0	0	0	0	0	0	0	0
Poliomyelitis	0	0	0	0	0	0	0	0	0	0	0	0	0	0	0
Q-Fieber	0	1	0	0	0	0	0	0	0	1	0	0	0	0	0
Rotavirus-Gastroenteritis	34	453	719	27	43	33	16	68	30	52	27	28	57	48	24
Röteln, konnatal	0	1	0	0	0	0	1	0	0	0	0	0	0	0	0
Röteln, postnatal	0	0	0	0	0	0	0	0	0	0	0	0	0	0	0
Salmonellose	4	91	107	13	7	9	4	10	8	7	4	5	6	10	8
SARS	0	0	0	0	0	0	0	0	0	0	0	0	0	0	0
Shigellose	0	56	28	6	11	2	1	10	7	7	2	2	4	4	0
Tetanus	0	0	0	0	0	0	0	0	0	0	0	0	0	0	0
Tollwut	0	0	0	0	0	0	0	0	0	0	0	0	0	0	0
Trichinellose	0	0	0	0	0	0	0	0	0	0	0	0	0	0	0
Tuberkulose <sup>3</sup>	3	119		6	9	40	16	10	5	9	3	5	4	6	6
Tularämie	0	0	0	0	0	0	0	0	0	0	0	0	0	0	0
Typhus abdominalis	0	2	1	0	2	0	0	0	0	0	0	0	0	0	0
vCJK	0	0	0	0	0	0	0	0	0	0	0	0	0	0	0
Virale hämorrhagische Fieber	0	0	0	0	0	0	0	0	0	0	0	0	0	0	0
Windpocken	20	339	364	27	32	7	5	26	20	45	62	22	35	43	15
Yersiniose	0	25	26	2	0	2	2	2	2	5	2	2	1	4	1
Zikavirus-Erkrankung	0	0	0	0	0	0	0	0	0	0	0	0	0	0	0
<b>Gesamtergebnis (o. COVID-19)</b>	<b>161</b>	<b>7.818</b>	<b>9.386</b>	<b>619</b>	<b>617</b>	<b>472</b>	<b>437</b>	<b>1.019</b>	<b>659</b>	<b>954</b>	<b>722</b>	<b>583</b>	<b>675</b>	<b>716</b>	<b>472</b>
<b>Gesamtergebnis (m. COVID-19)</b>	<b>422</b>	<b>44.157</b>	<b>9.386</b>	<b>3.314</b>	<b>3.191</b>	<b>3.147</b>	<b>3.055</b>	<b>5.668</b>	<b>3.537</b>	<b>5.022</b>	<b>3.235</b>	<b>3.050</b>	<b>3.742</b>	<b>4.094</b>	<b>3.229</b>

<sup>1</sup> Veröffentlichung der Fälle entsprechend aktueller Referenzdefinition des RKI.

<sup>2</sup> Keine Angabe zum Median möglich, da die Meldepflicht 2020 eingeführt wurde.

<sup>3</sup> Keine Angabe zum Median möglich, da das Zentrum für tuberkulosekranke und -gefährdete Menschen erst seit 2023 wieder nach dem aktuellen, vom RKI vorgegebenen Falldefinitionsschema an das LAGeSo übermittelt.



### 3. Krankheitsausbrüche

#### 3.1. Ausbrüche durch meldepflichtige Erreger / Krankheiten

Tab. 3.1: Anzahl der Häufungen und Gesamtfallzahl nach Erreger/Krankheit für die Berichtswoche<sup>1</sup> sowie kumulative Übersicht für das Jahr 2023

Erreger / Krankheit	Berichtswoche		kumulativ 2023	
	Zahl der Ausbrüche	Gesamtfallzahl	Zahl der Ausbrüche	Gesamtfallzahl
Botulismus			1	2
Campylobacter			1	2
COVID-19			372	968
EHEC			1	2
Giardiasis			1	2
Influenza			20	50
Keuchhusten			1	3
Mpox			1	3
Norovirus-Gastroenteritis			48	170
Rotavirus-Gastroenteritis	1	23	5	117
Typhus-Ausbruch			1	2
Windpocken			26	80
<b>Summe</b>	<b>1</b>	<b>23</b>	<b>478</b>	<b>1.401</b>

#### 3.2 Nosokomiale Ausbrüche

Tab. 3.2: Anzahl der Häufungen und Gesamtfallzahl nach Erreger/Krankheit für die Berichtswoche<sup>1</sup> sowie kumulative Übersicht für das Jahr 2023

Erreger / Krankheit	Berichtswoche		kumulativ 2023	
	Zahl der Ausbrüche	Gesamtfallzahl	Zahl der Ausbrüche	Gesamtfallzahl
Adenovirus			1	5
<i>Citrobacter freundii</i>			1	2
COVID-19			110	791
Influenza			2	9
<i>Klebsiella pneumoniae</i> 4MRGN			1	2
Methicillin-resistente <i>S. aureus</i> (MRSA)			1	2
Norovirus-Gastroenteritis			97	1.241
Rotavirus-Gastroenteritis			1	7
Gastrointestinale Ausbrüche ohne Erregernachweis			1	4
<b>Summe</b>			<b>215</b>	<b>2.063</b>

<sup>1</sup> Ausschlaggebend für die Berichterstattung von Ausbrüchen ist die Meldewoche des ersterkrankten Falles im Ausbruch.

## 4. Influenza-Saison 2022/2023

### Zur aktuellen Situation im Land Berlin

Mit der 20. Meldewoche (MW) endet turnusgemäß die **Influenzasaison**, die in der 40. MW 2022 begann.

In der Saison 2022/2023 wurden dem LAGeSo insgesamt 10.999 der Referenzdefinition entsprechenden Fälle saisonaler Influenza übermittelt (siehe Tabelle 4.1 und 4.2). Das mediane Alter der übermittelten Influenza-Fälle lag während der gesamten Saison (Beginn in der 40. MW) bei 33 Jahren (Interquartilsabstand 14–51 Jahre). Das Geschlechterverhältnis war ausgeglichen. Die höchste Inzidenz (Fälle pro 100.000) für die aktuelle Saison war in den jüngsten Altersgruppen (0-19Jahre) (siehe Tabelle 4.2.).

In den vorpandemischen Saisons begann die Influenzawelle in Deutschland meist nach dem Jahreswechsel. In der aktuellen 2022/2023 Saison erreichte allerdings die Influenza-Aktivität in Deutschland sowie Berlin ihren Höhepunkt in der 50. KW, in der mit 2.213 Fällen die höchste wöchentliche Fallzahl seit Einführung des Infektionsschutzgesetzes in Berlin registriert wurde. Diese erste Grippewelle (von KW 43 2022 bis KW 1 2023) war durch Influenza-A dominiert. Ab der 5. KW 2023 wurde erneut ein Anstieg der Fälle beobachtet, der auf die Zirkulation von Influenza-B-Viren zurückzuführen war. Diese zweite Grippewelle hielt von der 9. bis

zur 14. KW an. Insgesamt wurde in der aktuellen Saison bei der überwiegenden Mehrheit der Fälle (86%) mit Angaben zum Erregernachweis Influenza A nachgewiesen, der Anteil der Influenza B-Nachweise lag bei 11% und war beim Höhepunkt im KW 14 bei 82% der Fälle.

In der **20. KW** stieg die Aktivität der akuten Atemwegserkrankungen (ARE), nach Angaben der Arbeitsgemeinschaft Influenza (AGI), leicht an und liegt noch über dem Bereich der vorpandemischen Jahre. Die Zahl der Arztbesuche auf Grund von ARE ist im Vergleich der Vorwoche deutlich gesunken. Die ARE-Aktivität in der Berichtswoche ist auf die Zirkulation unterschiedlicher Viren zurückzuführen, v.a. Parainfluenzaviren, Influenzaviren und SARS-CoV-2. Im gemeinsamen Influenza-Wochenbericht des Europäischen Zentrum für die Prävention und die Kontrolle von Krankheiten (ECDC) und Weltgesundheitsorganisation (WHO) wurde berichtet, dass der Anteil der Sentinel-Proben aus der Primärversorgung, die positiv auf Influenzaviren getestet wurden, auf 4% sank und damit unter dem epidemischen Grenzwert (10%) lag. Die Influenza-Aktivität lag in der 19. KW in allen Ländern auf niedrigem Niveau.

(weitere Informationen unter: <https://influenza.rki.de/> und <https://flunewseurope.org/>)

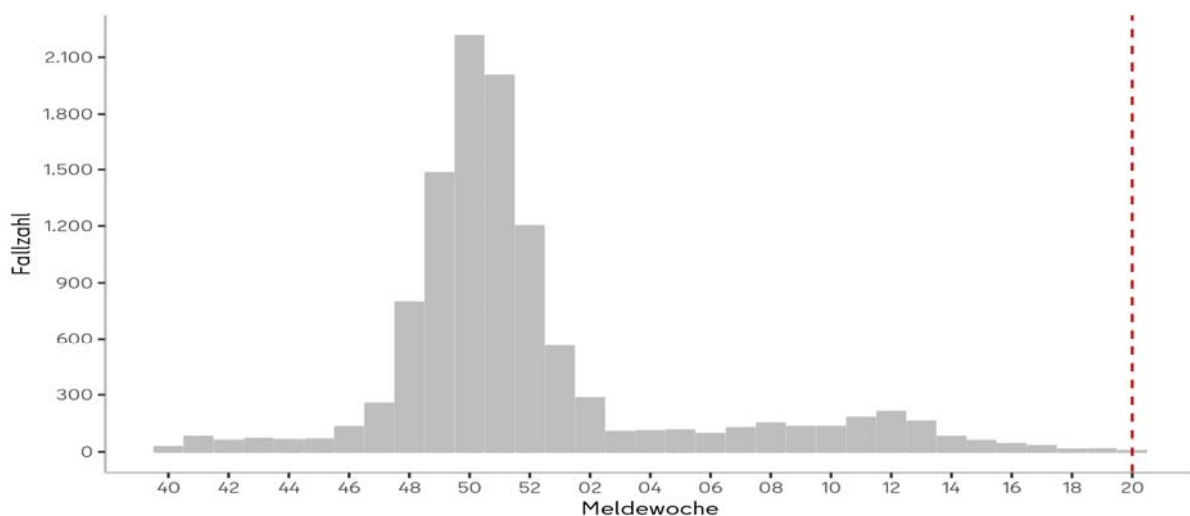


Abb. 4.1: An das LAGeSo übermittelte **Influenza-Erkrankungen der Berliner Bezirke nach Meldewoche** in der aktuellen Influenzasaison.

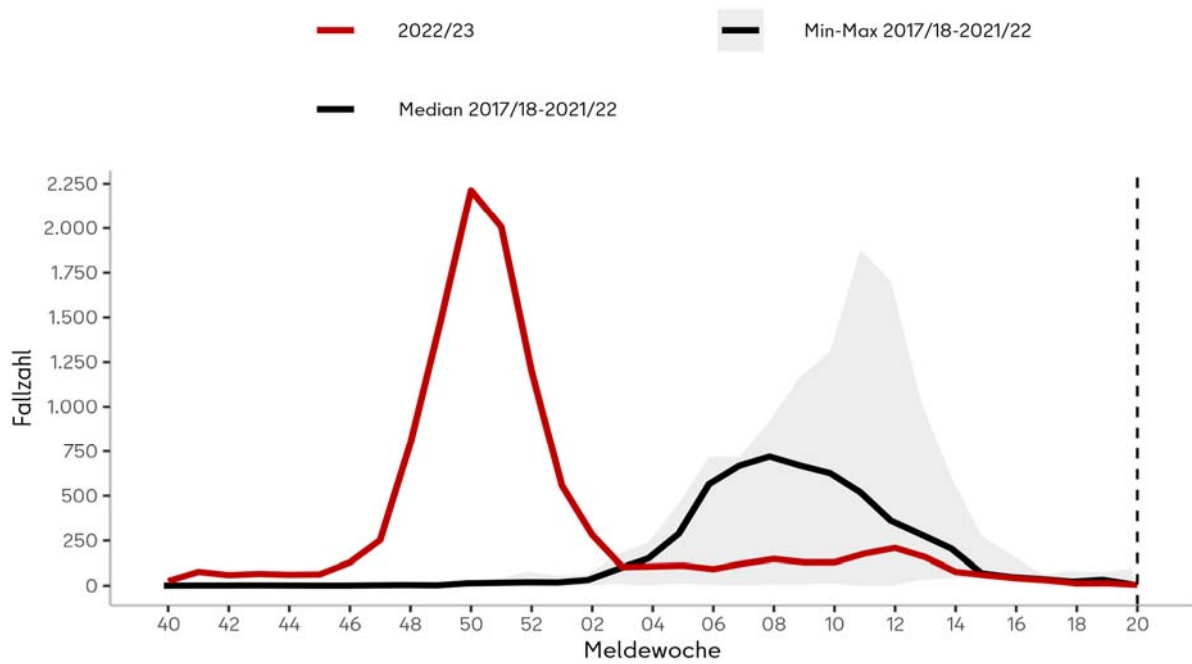


Abb. 4.2: **Influenzaerkrankung nach Meldewochen** für die Saison 2022/2023 (seit der 40. MW, 2022, rot) im Vergleich mit dem

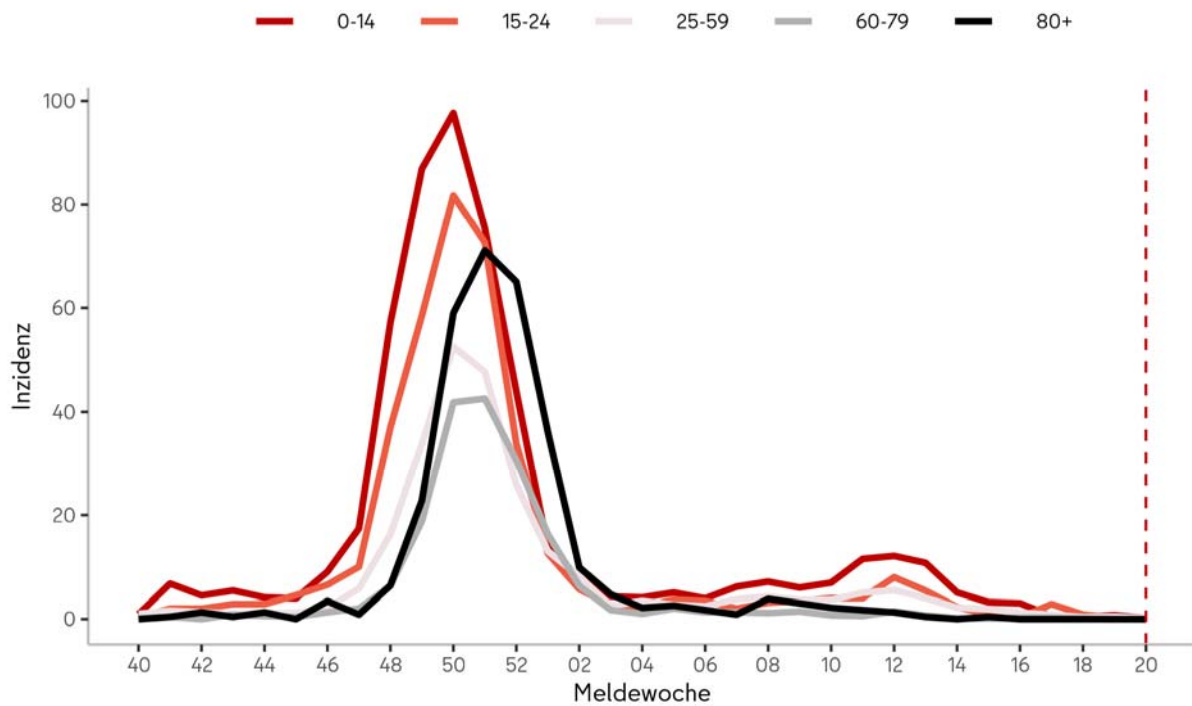


Abb. 4.3.: **Inzidenz (Fälle pro 100.000 EW) der Influenzaerkrankungen nach Altersgruppe** für die Saison 2022/2023 (seit der 40. MW, 2022).

Tab. 4.1: An das LAGeSo übermittelte **Influenzaerkrankungen nach Meldebezirk** für die Berichtswoche und für die Saison 2022/2023 (seit der 40. MW, 2022).

Bezirke	Fallzahl Berichtswoche	Inzidenz* Berichtswoche	Gesamtfallzahl in der Saison 2022/23	Inzidenz* in der Saison 2022/23
Charlottenburg-Wilmersdorf	0	0,0	1.037	326,9
Friedrichshain-Kreuzberg	1	0,4	706	251,5
Lichtenberg	1	0,3	579	197,5
Marzahn-Hellersdorf	0	0,0	675	245,6
Mitte	1	0,3	1.394	369,0
Neukölln	1	0,3	748	233,6
Pankow	1	0,2	1.863	460,2
Reinickendorf	0	0,0	833	319,7
Spandau	0	0,0	614	255,3
Steglitz-Zehlendorf	0	0,0	940	321,6
Tempelhof-Schöneberg	0	0,0	973	284,3
Treptow-Köpenick	0	0,0	637	233,2
<b>Summe</b>	<b>5</b>	<b>0,1</b>	<b>10.999</b>	<b>299,1</b>

Tab. 4.2: An das LAGeSo übermittelte **Influenzaerkrankungen nach Altersgruppe** für die Berichtswoche und für die Saison 2022/2023 (seit der 40. MW, 2022).

Altersgruppe	Fallzahl Berichtswoche	Inzidenz* Berichtswoche	Gesamtfallzahl in der Saison 2022/23	Inzidenz* in der Saison 2022/23
0-4	1	0,5	1.099	580,9
5-9	0	0,0	1.015	570,5
10-14	0	0,0	669	415,2
15-19	0	0,0	698	465,5
20-24	0	0,0	637	320,7
25-29	0	0,0	827	307,7
30-39	3	0,5	1.965	310,6
40-49	1	0,2	1.180	253,0
50-59	0	0,0	939	184,2
60-69	0	0,0	662	167,6
70-79	0	0,0	604	204,2
80+	0	0,0	704	303,1
<b>Summe</b>	<b>5</b>	<b>0,1</b>	<b>10.999</b>	<b>299,1</b>

\*Fallzahl pro 100.000 Einwohner; Datenquelle: Amt für Statistik Berlin-Brandenburg, Bevölkerungsforschung, Stichtag 31.12.2021

## Impressum

### Herausgeber

Landesamt für Gesundheit und Soziales Berlin (LAGeSo)  
Fachgruppe Surveillance und Epidemiologie von Infektionskrankheiten (I C 1)

Turmstraße 21, Haus A  
10559 Berlin

E-Mail: [infektionsschutz@lageso.berlin.de](mailto:infektionsschutz@lageso.berlin.de)

Internet: <https://www.berlin.de/lageso/gesundheit/infektionskrankheiten>



### Redaktion

PD Dr. Dirk Werber

Sylvia Wendt

Lina Schienemeyer

Dr. Claudia Ruscher

Francisco Rios

Dr. Sarah McFarland

Anke Lontzek



### Bezugsquelle

Der Wochenbericht ist online abrufbar unter:

<https://www.berlin.de/lageso/gesundheit/infektionskrankheiten/berichte-veroeffentlichungen>