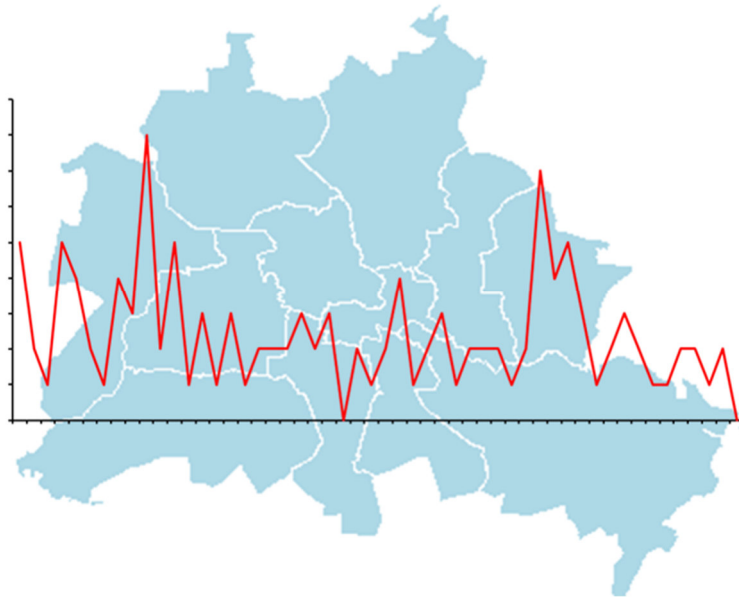




Epi-Info

Wochenübersicht - Meldewoche 13/2023



über die im Land Berlin gemäß IfSG erfassten Infektionskrankheiten
herausgegeben am 06.04.2023 (Datenstand: 05.04.2023, 9:00 Uhr)

Inhalt

1. Allgemeine Lage

2. Meldepflichtige Infektionskrankheiten

Meldezahlen im Berichtszeitraum, nach Bezirken

3. Krankheitsausbrüche

3.1. Ausbrüche durch meldepflichtige Erreger/Krankheiten

3.2. Nosokomiale Ausbrüche

4. Influenza-Saison 2022/2023

Zur aktuellen Situation im Land Berlin

5. Abbildungen ausgewählter Infektionskrankheiten

Hepatitis-A-Virus-Infektionen

1. Allgemeine Lage

Die Zahl der übermittelten **Influenza**-Fälle (n=156) ist im Vergleich zur Vorwoche (n=208) zurückgegangen. Der Anteil der Influenza an allen übermittelten Meldedfällen (ohne COVID-19) lag in der Berichtswoche bei 41%. Detaillierte Informationen zu Influenza sind unter Abschnitt 4 zu finden.

In der 13. Meldewoche wurden drei **Hepatitis-A**-Erkrankungen an das LAGeSo übermittelt. Das Alter der betroffenen Personen liegt zwischen 5 und 40 Jahren. Für einen Fall ist eine Reise nach Indien im potentiellen Ansteckungszeitraum angegeben. Zwei der Fälle wurden aufgrund der Infektion stationär im Krankenhaus behandelt.

Hepatitis-A-Virus wird durch engen Personenkontakt (z.B. im gemeinsamen Haushalt oder bei Sexualkontakt, u.a. bei Männern, die Sex mit Männer haben (MSM)), sowie durch kontaminierte Lebensmittel oder Wasser übertragen. Auch kann der Erreger durch Blut und Blutprodukte übertragen werden. In den letzten Jahren wurden in Deutschland wiederholt lebensmittelbedingte Ausbrüche berichtet, die in Zusammenhang mit verarbeiteten Lebensmitteln (z.B. gefrorene Beeren und daraus hergestellte Produkte, Datteln und Meeresfrüchte wie Austern/Muscheln) stehen.

Da ein Infektionszusammenhang zu anderen Fällen primär durch Sequenzierung möglich ist, sollten- soweit möglich- Proben von Hepatitis-A-

Patient*innen an das Konsiliarlabor für Hepatitis A und E eingeschendet werden.^(*)

Detaillierte Informationen zu **SARS-CoV-2** Infektionen finden Sie über folgenden Link:

www.berlin.de/lageso/gesundheit/infektionskrankheiten/corona

Für die 13. Meldewoche wurden 22 **Ausbrüche** mit insgesamt 100 Erkrankten übermittelt, darunter 15 noskomiale Ausbrüche mit 82 Erkrankten (siehe unter 3.).

^(*) Bevorzugte Probenmaterialien sind: EDTA-Plasma, Serum oder Stuhlproben.

Das Konsiliarlabor führt die Typisierung für Gesundheitsämter kostenfrei durch. Dazu sollte auf dem Anforderungsschein vermerkt werden "auf Veranlassung des Gesundheitsamtes (Name des Gesundheitsamtes)".

Den aktuellen Anforderungsschein fürs Labor und die Kontaktdaten finden Sie unter folgendem Link:

https://imhr.de/wp-content/uploads/2020/07/Anforderungsschein_Hepatitis_HIV_29.01.20191.pdf

2. Meldepflichtige Infektionskrankheiten

Tab. 2.1: Meldezahlen im Berichtszeitraum, nach Bezirken

Krankheit bzw. Infektionserreger	Land Berlin			Fallzahl je Bezirk, kumulativ (1.-aktuelle Berichtswoche 2023)											
	Fallzahl aktuelle Berichtswoche ¹	Fallzahl kumulativ 2023	Fallzahl kum. Median 2018-2022	Charlottenburg-Wilmersdorf	Friedrichshain-Kreuzberg	Lichtenberg	Marzahn-Hellersdorf	Mitte	Neukölln	Pankow	Reinickendorf	Spandau	Steglitz-Zehlendorf	Tempelhof-Schöneberg	Treptow-Köpenick
<i>Acinetobacter spp.</i>	0	20	17	1	0	0	1	2	1	1	4	5	4	0	1
Arbovirus-Erkrankung	0	0	0	0	0	0	0	0	0	0	0	0	0	0	0
Borreliose	3	90	50	4	4	5	24	5	7	16	5	5	5	5	5
Botulismus	0	2	0	0	0	0	0	0	1	0	0	0	0	1	0
Brucellose	0	0	1	0	0	0	0	0	0	0	0	0	0	0	0
Campylobacter-Enteritis	16	310	431	19	27	16	13	21	35	40	27	19	33	45	15
Chikungunya-Fieber	0	0	2	0	0	0	0	0	0	0	0	0	0	0	0
Cholera	0	0	0	0	0	0	0	0	0	0	0	0	0	0	0
CJK (Creutzfeldt-Jakob-Krankheit)	0	0	0	0	0	0	0	0	0	0	0	0	0	0	0
Clostridioides diff., schw. Verl.	1	12	16	2	0	0	4	1	0	2	2	0	0	0	1
COVID-19	1.247	32.452		2.344	2.321	2.388	2.345	4.129	2.597	3.673	2.227	2.235	2.704	3.063	2.426
Denguefieber	0	15	12	3	3	0	0	4	0	2	0	0	0	2	1
Diphtherie	0	0	0	0	0	0	0	0	0	0	0	0	0	0	0
Ebolafieber	0	0	0	0	0	0	0	0	0	0	0	0	0	0	0
EHEC-Erkrankung	4	25	18	3	1	2	0	2	3	2	0	1	3	6	2
Enterobacterales	14	129	88	12	10	2	6	25	8	15	10	13	10	9	9
Fleckfieber	0	0	0	0	0	0	0	0	0	0	0	0	0	0	0
FSME (Frühsommer-Men.enzeph.)	0	0	0	0	0	0	0	0	0	0	0	0	0	0	0
Gelbfieber	0	0	0	0	0	0	0	0	0	0	0	0	0	0	0
Giardiasis	3	81	67	5	18	1	2	13	14	8	5	0	4	10	1
Haemophilus infl., invasive Erkr.	0	13	13	1	0	2	1	0	2	2	1	1	0	2	1
Hantavirus-Erkrankung	0	0	0	0	0	0	0	0	0	0	0	0	0	0	0
Hepatitis A	3	18	11	3	1	0	1	2	2	2	1	0	0	6	0
Hepatitis B	16	323	109	32	28	8	23	41	42	35	20	30	18	29	17
Hepatitis C	11	148	73	15	15	4	10	30	4	20	12	9	12	11	6
Hepatitis D	0	0	0	0	0	0	0	0	0	0	0	0	0	0	0
Hepatitis E	3	42	40	0	1	3	10	3	2	3	5	5	4	6	0
HUS, enteropathisch	0	0	0	0	0	0	0	0	0	0	0	0	0	0	0
Influenza, saisonal	156	2.325	5.471	197	148	118	107	389	182	376	228	115	159	190	116
Influenza, zoonotisch	0	0	0	0	0	0	0	0	0	0	0	0	0	0	0
Keratokonjunktivitis	0	0	0	0	0	0	0	0	0	0	0	0	0	0	0
Keuchhusten	3	29	84	2	1	1	3	1	2	9	2	1	3	3	1
Kryptosporidiose	1	24	15	3	0	0	2	5	2	4	1	2	3	2	0
Lassafieber	0	0	0	0	0	0	0	0	0	0	0	0	0	0	0
Läuserückfallfieber	0	0	0	0	0	0	0	0	0	0	0	0	0	0	0
Legionellose	1	24	26	3	0	0	2	5	2	4	1	2	3	2	0

Krankheit bzw. Infektionserreger	Land Berlin			Fallzahl je Bezirk, kumulativ (1.-aktuelle Berichtswoche 2023)												
	Fallzahl aktuelle Berichtswoche ¹	Fallzahl kumulativ 2023	Fallzahl kum. Median 2018-2022	Charlottenburg-Wilmersdorf	Friedrichshain-Kreuzberg	Lichtenberg	Marzahn-Hellersdorf	Mitte	Neukölln	Pankow	Reinickendorf	Spandau	Steglitz-Zehlendorf	Tempelhof-Schöneberg	Treptow-Köpenick	
Lepra	0	0	0	0	0	0	0	0	0	0	0	0	0	0	0	
Leptospirose	0	0	1	0	0	0	0	0	0	0	0	0	0	0	0	
Listeriose	0	3	3	0	0	0	0	1	0	0	0	0	1	1	0	
Marburgfieber	0	0	0	0	0	0	0	0	0	0	0	0	0	0	0	
Masern	0	1	2	0	0	0	1	0	0	0	0	0	0	0	0	
Meningokokken, invasive Erkr.	0	3	4	0	0	0	1	0	0	0	0	0	1	1	0	
Milzbrand	0	0	0	0	0	0	0	0	0	0	0	0	0	0	0	
Mpox	0	10		0	0	0	0	2	0	5	1	0	1	1	0	
MRSA, invasive Infektion	0	16	16	5	0	0	2	3	0	1	0	1	1	3	0	
Mumps	0	3	2	0	0	0	0	1	0	1	0	0	0	1	0	
Norovirus-Gastroenteritis	98	1.415	830	77	50	136	81	106	98	101	165	191	163	114	133	
Ornithose	0	1	0	0	0	0	0	1	0	0	0	0	0	0	0	
Parainfluenza	0	0	0	0	0	0	0	0	0	0	0	0	0	0	0	
Paratyphus	0	0	0	5	18	1	2	13	14	8	5	0	4	10	1	
Pest	0	0	0	0	0	0	0	0	0	0	0	0	0	0	0	
Pneumokokken, invasive Erkr. ²	2	96		5	18	1	2	13	14	8	5	0	4	10	1	
Pocken	0	0	0	0	0	0	0	0	0	0	0	0	0	0	0	
Poliomyelitis	0	0	0	0	0	0	0	0	0	0	0	0	0	0	0	
Q-Fieber	0	1	0	0	0	0	0	0	0	1	0	0	0	0	0	
Rotavirus-Gastroenteritis	22	219	348	18	15	16	6	50	12	19	16	17	19	21	10	
Röteln, konnatal	1	1	0	0	0	0	1	0	0	0	0	0	0	0	0	
Röteln, postnatal	0	0	0	0	0	0	0	0	0	0	0	0	0	0	0	
Salmonellose	2	43	61	8	5	3	2	3	5	3	0	3	3	4	4	
SARS	0	0	0	0	0	0	0	0	0	0	0	0	0	0	0	
Shigellose	1	38	18	4	5	2	1	7	6	6	1	1	1	4	0	
Tetanus	0	0	0	0	0	0	0	0	0	0	0	0	0	0	0	
Tollwut	0	0	0	0	0	0	0	0	0	0	0	0	0	0	0	
Trichinellose	0	0	0	0	0	0	0	0	0	0	0	0	0	0	0	
Tuberkulose ³	3	68		4	2	21	9	5	5	7	0	3	4	4	4	
Tularämie	0	0	0	0	0	0	0	0	0	0	0	0	0	0	0	
Typhus abdominalis	0	0	1	0	0	0	0	0	0	0	0	0	0	0	0	
vCJK	0	0	0	0	0	0	0	0	0	0	0	0	0	0	0	
Virale hämorrhagische Fieber	0	0	0	0	0	0	0	0	0	0	0	0	0	0	0	
Windpocken	17	195	308	10	19	4	2	18	16	26	26	14	19	34	7	
Yersiniose	2	19	17	1	0	1	2	1	2	4	2	2	1	3	0	
Zikavirus-Erkrankung	0	0	0	0	0	0	0	0	0	0	0	0	0	0	0	
Gesamtergebnis (o. COVID-19)	383	5.762	8.155	442	389	347	321	773	481	731	545	440	483	540	336	
Gesamtergebnis (m. COVID-19)	1.630	38.214	8.155	2.786	2.710	2.735	2.666	4.902	3.078	4.404	2.772	2.675	3.187	3.603	2.762	

¹ Veröffentlichung der Fälle entsprechend aktueller Referenzdefinition des RKI.

² Keine Angabe zum Median möglich, da die Meldepflicht 2020 eingeführt wurde.

³ Keine Angabe zum Median möglich, da das Zentrum für tuberkulosekranke und -gefährdete Menschen erst seit 2023 wieder nach dem aktuellen, vom RKI vorgegebenen Falldefinitionsschema an das LAGeSo übermittelt.

3. Krankheitsausbrüche

3.1. Ausbrüche durch meldepflichtige Erreger / Krankheiten

Tab. 3.1: Anzahl der Häufungen und Gesamtfallzahl nach Erreger/Krankheit für die Berichtswoche¹ sowie kumulative Übersicht für das Jahr 2023

Erreger / Krankheit	Berichtswoche		kumulativ 2023	
	Zahl der Ausbrüche	Gesamtfallzahl	Zahl der Ausbrüche	Gesamtfallzahl
Campylobacter			1	2
COVID-19	4	9	352	907
EHEC			1	2
Giardiasis			1	2
Influenza			17	43
Keuchhusten			1	3
Mpox			1	3
Norovirus-Gastroenteritis	3	9	40	142
Rotavirus-Gastroenteritis			2	59
Windpocken			18	53
Summe	7	18	434	1.216

3.2 Nosokomiale Ausbrüche

Tab. 3.2: Anzahl der Häufungen und Gesamtfallzahl nach Erreger/Krankheit für die Berichtswoche¹ sowie kumulative Übersicht für das Jahr 2023

Erreger / Krankheit	Berichtswoche		kumulativ 2023	
	Zahl der Ausbrüche	Gesamtfallzahl	Zahl der Ausbrüche	Gesamtfallzahl
Adenovirus	1	4	1	4
<i>Citrobacter freundii</i>			1	2
COVID-19	7	39	79	565
Influenza	1	2	2	9
Methicillin-resistente <i>S. aureus</i> (MRSA)	1	2	1	2
Norovirus-Gastroenteritis	5	35	80	977
Rotavirus-Gastroenteritis			1	7
Gastrointestinale Ausbrüche ohne Erregernachweis			1	4
Summe	15	82	166	1.570

¹ Ausschlaggebend für die Berichterstattung von Ausbrüchen ist die Meldewoche des ersterkrankten Falles im Ausbruch.

4. Influenza-Saison 2022/2023

Zur aktuellen Situation im Land Berlin

In der 13. MW wurden dem LAGeSo 156 der Referenzdefinition entsprechenden Fälle saisonaler Influenza übermittelt (siehe unter 2.). Dies stellt einen Rückgang um 25% im Vergleich zur Vorwoche (n=208 Fälle) dar.

Das mediane Alter der übermittelten Influenza-Fälle in der Berichtswoche liegt bei 25 Jahren (Altersspanne 0-81 Jahre; Interquartilsabstand 8-37 Jahre). Das Geschlechterverhältnis ist ausgeglichen. Die höchste Inzidenz (Fälle pro 100.000) für die aktuelle Saison (Beginn in der 40. MW) findet sich weiterhin in der jüngsten Altersgruppe (0-19 Jahre) (siehe Abbildung 4.2.). In dieser Berichtswoche sanken die Inzidenzen aller Altersgruppen (siehe Abbildung 4.3.). Der Anteil der Influenza-B-Nachweise liegt in der Berichtswoche bei 65%. Insgesamt wurde bislang in der aktuellen Saison bei der überwiegenden Mehrheit der Fälle (88%) mit Angaben zum Erregernachweis Influenza A nachgewiesen, der Anteil der Influenza B-Nachweise liegt bei 10%.

Nach Angaben der Arbeitsgemeinschaft Influenza (AGI) ist die Aktivität der akuten Atemwegserkrankungen (ARE) seit der 4. KW stabil auf hohem Niveau geblieben und liegt etwas über dem Bereich der vorpandemischen Jahre. Die Zahl der Arztbesu-

che wegen ARE ist im Vergleich zur Vorwoche gesunken. Die ARE-Aktivität in der Berichtswoche ist auf die Zirkulation unterschiedlicher Atemwegserreger zurückzuführen, insbesondere Rhinoviren, Influenzaviren und humane Metapneumoviren. Bei den Influenzaviren handelt es sich bundesweit hauptsächlich um Influenza-B. Die Altersgruppe der Schulkinder (5-15 Jahre) und der jüngeren Erwachsenen (15-34 Jahre) sind besonders betroffen. Aus dem wöchentlichen Bericht des Europäischen Zentrum für die Prävention und die Kontrolle von Krankheiten (ECDC) geht hervor, dass aus etwa der Hälfte der europäischen Staaten (20 von 37) eine verbreitete Influenza-Aktivität berichtet wird, die auf eine beachtliche Viruszirkulation in der Region hindeutet.

(weitere Informationen unter: <https://influenza.rki.de/> und <https://www.ecdc.europa.eu/sites/default/files/documents/Communicable-disease-threats-report-19-25-March-Week-13-2023.pdf>)

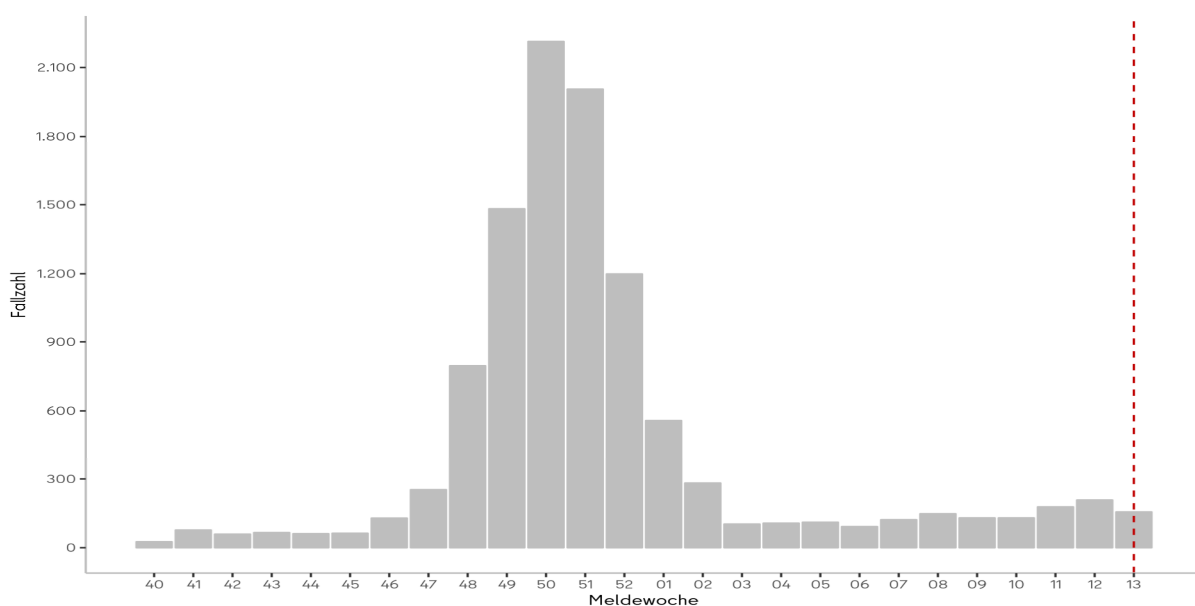


Abb. 4.1: An das LAGeSo übermittelte **Influenza-Erkrankungen der Berliner Bezirke nach Meldewoche** in der aktuellen Influenzasaison.

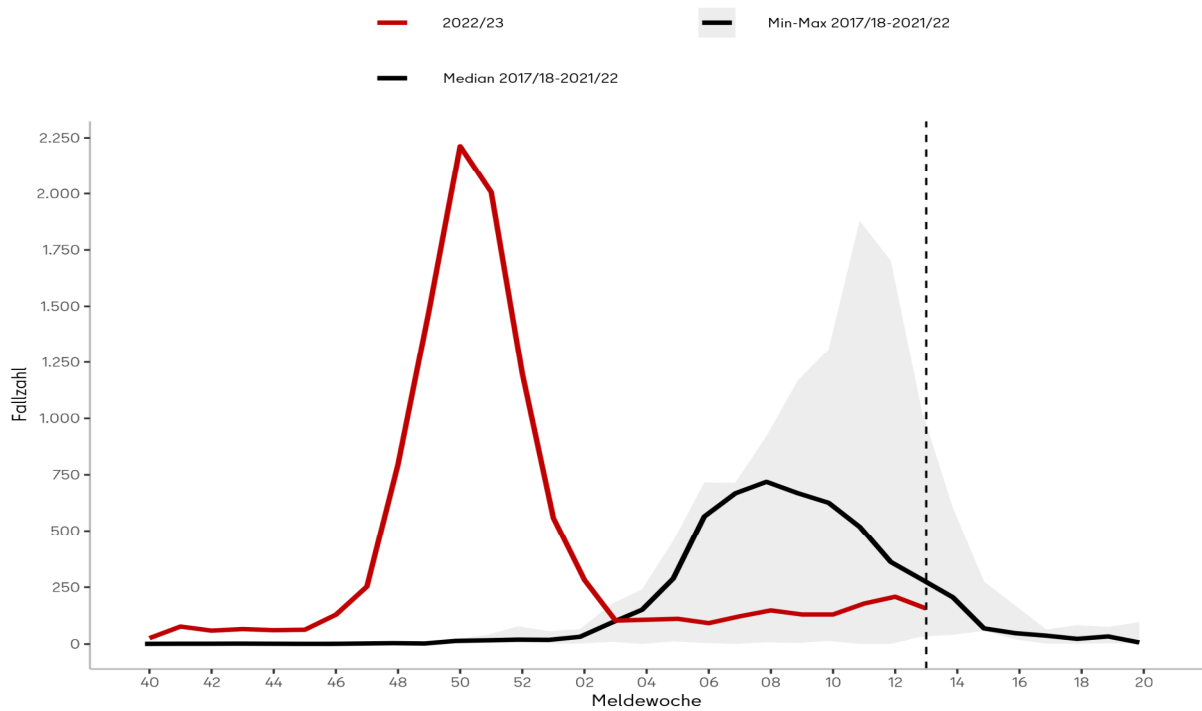


Abb. 4.2: **Influenzaerkrankung nach Meldewochen** für die Saison 2022/2023 (seit der 40. MW, 2022, rot) im Vergleich mit dem Median der vergangenen fünf Jahre (schwarz) mit Minimum und Maximum (grau).

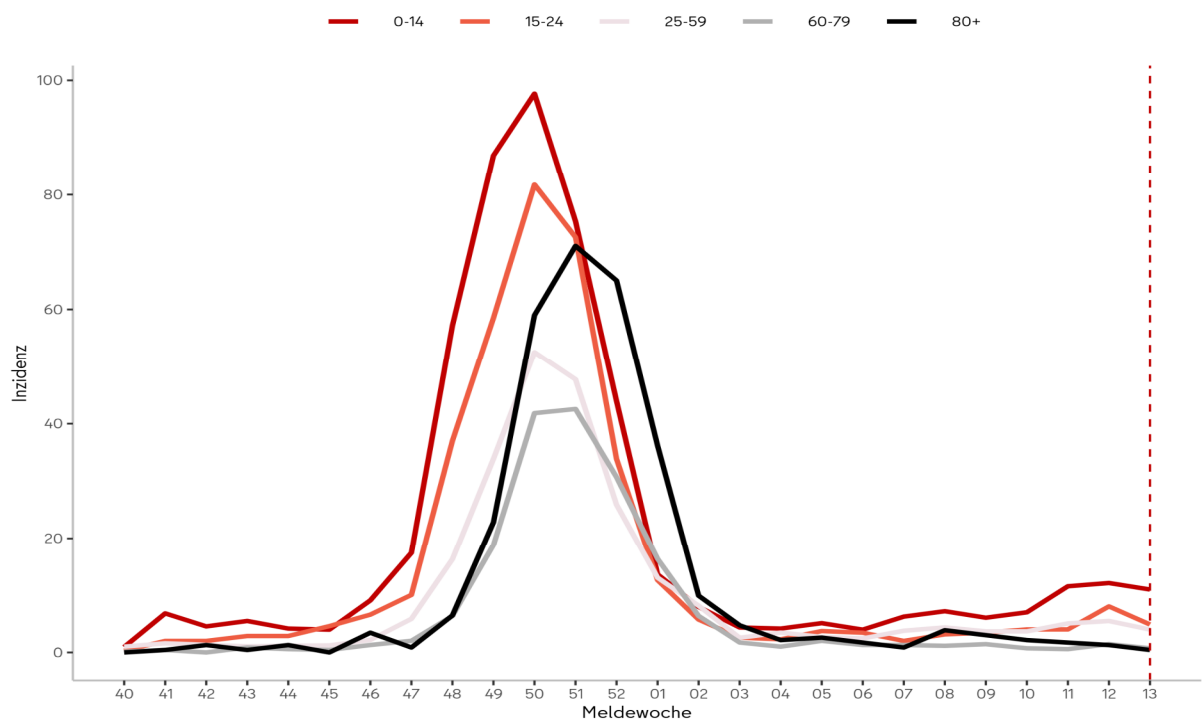


Abb. 4.3.: **Inzidenz (Fälle pro 100.000 EW) der Influenzaerkrankungen nach Altersgruppe** für die Saison 2022/2023 (seit der 40. MW, 2022).

Tab. 4.1: An das LAGeSo übermittelte **Influenzaerkrankungen nach Meldebezirk** für die Berichtswoche und für die Saison 2022/2023 (seit der 40. MW, 2022).

Bezirke	Fallzahl Berichtswoche	Inzidenz* Berichtswoche	Gesamtfallzahl in der Saison 2022/23	Inzidenz* in der Saison 2022/23
Charlottenburg-Wilmersdorf	14	4,4	1.012	319,0
Friedrichshain-Kreuzberg	8	2,9	678	241,6
Lichtenberg	9	3,1	566	193,1
Marzahn-Hellersdorf	6	2,2	673	244,9
Mitte	27	7,1	1.352	357,9
Neukölln	10	3,1	731	228,3
Pankow	23	5,7	1.831	452,3
Reinickendorf	13	5,0	819	314,3
Spandau	9	3,7	605	251,5
Steglitz-Zehlendorf	14	4,8	920	314,8
Tempelhof-Schöneberg	15	4,4	956	279,3
Treptow-Köpenick	8	2,9	612	224,0
Summe	156	4,2	10.755	292,5

Tab. 4.2: An das LAGeSo übermittelte **Influenzaerkrankungen nach Altersgruppe** für die Berichtswoche und für die Saison 2022/2023 (seit der 40. MW, 2022).

Altersgruppe	Fallzahl Berichtswoche	Inzidenz* Berichtswoche	Gesamtfallzahl in der Saison 2022/23	Inzidenz* in der Saison 2022/23
0-4	22	11,6	1.068	564,5
5-9	25	14,1	992	557,6
10-14	11	6,8	654	405,9
15-19	8	5,3	681	454,1
20-24	9	4,5	626	315,1
25-29	10	3,7	808	300,6
30-39	40	6,3	1.894	299,4
40-49	19	4,1	1.144	245,3
50-59	6	1,2	926	181,7
60-69	2	0,5	659	166,8
70-79	3	1,0	600	202,8
80+	1	0,4	703	302,7
Summe	156	4,2	10.755	292,5

*Fallzahl pro 100.000 Einwohner; Datenquelle: Amt für Statistik Berlin-Brandenburg, Bevölkerungsforschung, Stichtag 31.12.2021

5. Abbildungen ausgewählter Infektionskrankheiten

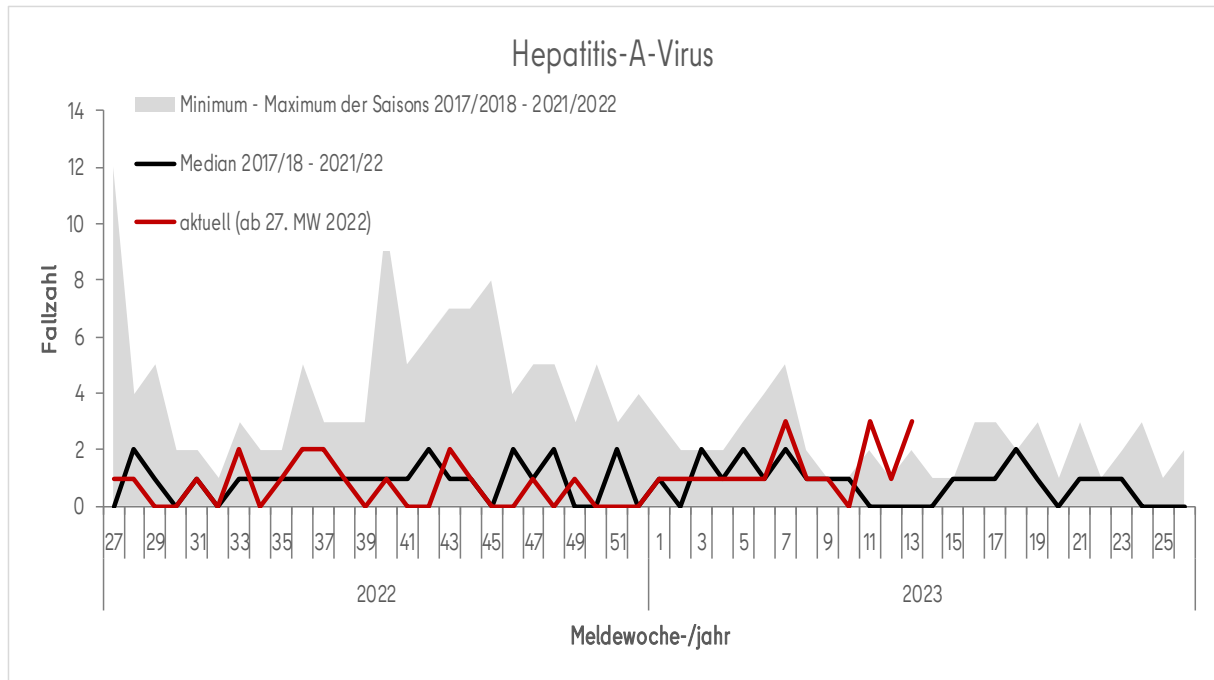


Abb. 5.1: Hepatitis-A-Virus-Infektionen nach Meldewochen im Zeitraum von der 27. MW 2022 bis zur Berichtswche

Impressum

Herausgeber

Landesamt für Gesundheit und Soziales Berlin (LAGeSo)
Fachgruppe Surveillance und Epidemiologie von Infektionskrankheiten (I C 1)

Turmstraße 21, Haus A
10559 Berlin

E-Mail: infektionsschutz@lageso.berlin.de

Internet: <https://www.berlin.de/lageso/gesundheit/infektionskrankheiten>



Redaktion

PD Dr. Dirk Werber

Sylvia Wendt

Lina Schienemeyer

Dr. Claudia Ruscher

Francisco Rios

Dr. Sarah McFarland

Anke Lontzek



Bezugsquelle

Der Wochenbericht ist online abrufbar unter:

<https://www.berlin.de/lageso/gesundheit/infektionskrankheiten/berichte-veroeffentlichungen>



Epi-Info

Wochenübersicht - Meldewoche 14/2023



über die im Land Berlin gemäß IfSG erfassten Infektionskrankheiten
herausgegeben am 13.04.2023 (Datenstand: 12.04.2023, 9:00 Uhr)

Inhalt

1. Allgemeine Lage

2. Meldepflichtige Infektionskrankheiten

Meldezahlen im Berichtszeitraum, nach Bezirken

3. Krankheitsausbrüche

3.1. Ausbrüche durch meldepflichtige Erreger/Krankheiten

3.2. Nosokomiale Ausbrüche

4. Influenza-Saison 2022/2023

Zur aktuellen Situation im Land Berlin

5. Abbildungen ausgewählter Infektionskrankheiten

Campylobacter-Enteritis

Hepatitis-A-Virus-Infektionen

1. Allgemeine Lage

Die Zahl der übermittelten Influenza-Fälle (n = 76) hat sich im Vergleich zur Vorwoche (n=158) halbiert. Der Anteil der Influenza an allen übermittelten Meldedaten (ohne COVID-19) lag in der Berichtswoche bei 29%, mit einem Anteil der Influenza-B-Nachweise von 82%. Detaillierte Informationen zu Influenza sind unter Abschnitt 4 zu finden.

Die häufigste meldepflichtige bakterielle Erkrankung in der Berichtswoche war die Campylobacter-Enteritis mit 11 Fällen. Betroffen waren 8 Frauen und 3 Männer im Alter zwischen 20 und 85 Jahren (Median: 28 Jahre) aus 8 Bezirken. Insgesamt wurden dieses Jahr 330 Erkrankungen erfasst, deutlich weniger als im Vergleichszeitraum der fünf Vorjahre (n=448).

Die Campylobacter-Enteritis tritt typischerweise, ohne erkennbaren Zusammenhang zu anderen Erkrankungen nach ca. 2-5 Tagen mit Bauchschmerzen und wässrigem Durchfall in Erscheinung. Als seltene Komplikationen gelten Gelenkentzündungen und das Guillain-Barré-Syndrom. Die Übertragung erfolgt vor allem über Lebensmittel tierischen Ursprungs, v.a. Geflügel; Mensch-zu-Mensch-Übertragungen sind selten. Die konsequente Vermeidung von Kreuzkontaminationen bei der Speisenzubereitung gilt, neben dem ausreichenden Durcherhitzen der Speisen, als wichtige präventive Maßnahme.

In der 14. Meldewoche wurden zudem zwei Hepatitis-A-Virus (HAV)-Infektionen bei erwachsenen Personen an das LAGeSo übermittelt, die die Referenzdefinition des RKI erfüllen. Die kumulative Gesamtfallzahl für HAV-Infektionen liegt für den Zeitraum bis zur 14. Meldewoche (n=20) bereits deutlich über dem Median der fünf Vorjahre für diesen Zeitraum (n=11). Ein Aufenthalt im Ausland während des po-

tentiellen Ansteckungszeitraum ist für keine der erkrankten Personen in den Meldedaten angegeben. Die Fälle wurden aus demselben Bezirk übermittelt, ein epidemiologischer Zusammenhang zwischen den beiden Fällen bzw. zu den drei HAV-Fällen der Vorwoche ist aktuell nicht bekannt. Da Infektionszusammenhänge bei HAV vornehmlich durch Sequenzierung erkannt werden, sollten Proben von HAV-Patient*innen soweit möglich an das Konsiliarlabor für Hepatitis A und E eingesandt werden*.

Außerdem wurden vier Legionellose-Fälle an das LAGeSo übermittelt. Es handelt sich um Personen im Alter zwischen 60 und 85 Jahren (Median 78,5 Jahre), die alle mit einer Pneumonie erkrankt sind und aufgrund der Erkrankung stationär im Krankenhaus behandelt werden. Für einen der Fälle ist angegeben, dass die vermutete Exposition im eigenen Haushalt liegt, für die anderen Fälle sind keine Informationen zur Exposition angegeben. Mit insgesamt 28 Fällen liegt die kumulative Fallzahl für das Jahr 2023 im Bereich des Medians der fünf Vorjahre für diesen Zeitraum (n=27).

Detaillierte Informationen zu SARS-CoV-2 Infektionen finden Sie über folgenden Link:

www.berlin.de/lageso/gesundheit/infektionskrankheiten/corona

Für die 14. Meldewoche wurden 11 **Ausbrüche** mit insgesamt 41 Erkrankten übermittelt, darunter 6 nosokomiale Ausbrüche mit 29 Erkrankten (siehe unter 3.).

*Bevorzugte Probenmaterialien sind: EDTA-Plasma, Serum oder Stuhlproben.

Das Konsiliarlabor führt die Typisierung für Gesundheitsämter kostenfrei durch. Dazu sollte auf dem Anforderungsschein vermerkt werden "auf Veranlassung des Gesundheitsamtes (Name des Gesundheitsamtes)".

Den aktuellen Anforderungsschein fürs Labor und die Kontaktdaten finden Sie unter folgendem Link:

https://imhr.de/wp-content/uploads/2020/07/Anforderungsschein_Hepatitis_HIV_29.01.20191.pdf

2. Meldepflichtige Infektionskrankheiten

Tab. 2.1: Meldezahlen im Berichtszeitraum, nach Bezirken

Krankheit bzw. Infektionserreger	Land Berlin			Fallzahl je Bezirk, kumulativ (1.-aktuelle Berichtswoche 2023)											
	Fallzahl aktuelle Berichtswoche	Fallzahl kumulativ 2023	Fallzahl kum. Median 2018-2022	Charlottenburg-Wilmersdorf	Friedrichshain-Kreuzberg	Lichtenberg	Marzahn-Hellersdorf	Mitte	Neukölln	Pankow	Reinickendorf	Spandau	Steglitz-Zehlendorf	Tempelhof-Schöneberg	Treptow-Köpenick
<i>Acinetobacter</i> spp.	1	21	18	1	0	0	2	2	1	1	4	5	4	0	1
Arbovirus-Erkrankung	0	0	0	0	0	0	0	0	0	0	0	0	0	0	0
Borreliose	1	93	52	4	4	5	24	5	7	16	5	5	7	5	6
Botulismus	0	2	0	0	0	0	0	0	1	0	0	0	0	1	0
Brucellose	0	0	1	0	0	0	0	0	0	0	0	0	0	0	0
Campylobacter-Enteritis	11	330	448	21	28	16	13	23	38	44	30	20	34	48	15
Chikungunya-Fieber	0	0	2	0	0	0	0	0	0	0	0	0	0	0	0
Cholera	0	0	0	0	0	0	0	0	0	0	0	0	0	0	0
CJK (Creutzfeldt-Jakob-Krankheit)	0	0	0	0	0	0	0	0	0	0	0	0	0	0	0
Clostridioides diff., schw. Verl.	0	12	19	2	0	0	4	1	0	2	2	0	0	0	1
COVID-19	860	33.314		2.443	2.366	2.457	2.390	4.259	2.666	3.756	2.300	2.303	2.782	3.141	2.451
Denguefieber	0	15	12	3	3	0	0	4	0	2	0	0	0	2	1
Diphtherie	0	0	0	0	0	0	0	0	0	0	0	0	0	0	0
Ebolafieber	0	0	0	0	0	0	0	0	0	0	0	0	0	0	0
EHEC-Erkrankung	0	25	20	3	1	2	0	2	3	2	0	1	3	6	2
Enterobacterales	8	137	90	12	12	2	8	26	8	15	10	13	10	11	10
Fleckfieber	0	0	0	0	0	0	0	0	0	0	0	0	0	0	0
FSME (Frühsommer-Men.enzep.)	0	0	0	0	0	0	0	0	0	0	0	0	0	0	0
Gelbfieber	0	0	0	0	0	0	0	0	0	0	0	0	0	0	0
Giardiasis	2	87	74	5	20	1	2	13	15	10	5	0	4	10	2
Haemophilus infl., invasive Erkr.	0	13	14	1	0	2	1	0	2	2	1	1	0	2	1
Hantavirus-Erkrankung	0	0	0	0	0	0	0	0	0	0	0	0	0	0	0
Hepatitis A	2	20	11	3	3	0	1	2	2	2	1	0	0	6	0
Hepatitis B	14	339	115	34	28	8	23	45	44	36	21	32	18	30	20
Hepatitis C	7	154	80	15	16	4	11	31	4	21	13	9	12	12	6
Hepatitis D	0	0	0	0	0	0	0	0	0	0	0	0	0	0	0
Hepatitis E	1	44	42	0	1	3	10	3	3	3	5	5	4	7	0
HUS, enteropathisch	0	0	0	0	0	0	0	0	0	0	0	0	0	0	0
Influenza, saisonal	76	2.404	5.529	205	155	123	107	395	188	390	234	118	169	196	124
Influenza, zoonotisch	0	0	0	0	0	0	0	0	0	0	0	0	0	0	0
Keratokonjunktivitis	0	0	0	0	0	0	0	0	0	0	0	0	0	0	0
Keuchhusten	1	31	92	2	1	2	4	1	2	9	2	1	3	3	1
Kryptosporidiose	4	28	15	4	0	1	3	5	3	4	1	2	3	2	0
Lassafieber	0	0	0	0	0	0	0	0	0	0	0	0	0	0	0
Läuserückfallfieber	0	0	0	0	0	0	0	0	0	0	0	0	0	0	0
Legionellose	4	28	27	4	0	1	3	5	3	4	1	2	3	2	0

Krankheit bzw. Infektionserreger	Land Berlin			Fallzahl je Bezirk, kumulativ (1.-aktuelle Berichtswoche 2023)												
	Fallzahl aktuelle Berichtswoche	Fallzahl kumulativ 2023	Fallzahl kum. Median 2018-2022	Charlottenburg-Wilmersdorf	Friedrichshain-Kreuzberg	Lichtenberg	Marzahn-Hellersdorf	Mitte	Neukölln	Pankow	Reinickendorf	Spandau	Steglitz-Zehlendorf	Tempelhof-Schöneberg	Treptow-Köpenick	
Lepra	0	0	0	0	0	0	0	0	0	0	0	0	0	0	0	
Leptospirose	0	0	2	0	0	0	0	0	0	0	0	0	0	0	0	
Listeriose	0	3	5	0	0	0	0	1	0	0	0	0	1	1	0	
Marburgfieber	0	0	0	0	0	0	0	0	0	0	0	0	0	0	0	
Masern	0	1	2	0	0	0	1	0	0	0	0	0	0	0	0	
Meningokokken, invasive Erkr.	0	3	5	0	0	0	1	0	0	0	0	0	1	1	0	
Milzbrand	0	0	0	0	0	0	0	0	0	0	0	0	0	0	0	
Mpox	0	10		0	0	0	0	2	0	5	1	0	1	1	0	
MRSA, invasive Infektion	0	16	17	5	0	0	2	3	0	1	0	1	1	3	0	
Mumps	2	5	2	0	0	0	0	1	0	1	1	0	0	1	1	
Norovirus-Gastroenteritis	65	1.495	839	78	54	143	83	124	104	104	182	198	170	117	138	
Ornithose	0	1	0	0	0	0	0	1	0	0	0	0	0	0	0	
Parainfluenza	0	0	0	0	0	0	0	0	0	0	0	0	0	0	0	
Paratyphus	0	0	0	5	20	1	2	13	15	10	5	0	4	10	2	
Pest	0	0	0	0	0	0	0	0	0	0	0	0	0	0	0	
Pneumokokken, invasive Erkr. ²	2	99		5	20	1	2	13	15	10	5	0	4	10	2	
Pocken	0	0	0	0	0	0	0	0	0	0	0	0	0	0	0	
Poliomyelitis	0	0	0	0	0	0	0	0	0	0	0	0	0	0	0	
Q-Fieber	0	1	0	0	0	0	0	0	0	1	0	0	0	0	0	
Rotavirus-Gastroenteritis	40	260	381	18	15	19	7	50	14	34	18	17	33	24	11	
Röteln, konnatal	0	1	0	0	0	0	1	0	0	0	0	0	0	0	0	
Röteln, postnatal	0	0	0	0	0	0	0	0	0	0	0	0	0	0	0	
Salmonellose	2	47	65	8	7	3	2	3	6	4	0	3	3	4	4	
SARS	0	0	0	0	0	0	0	0	0	0	0	0	0	0	0	
Shigellose	1	39	21	4	5	2	1	7	6	6	1	1	2	4	0	
Tetanus	0	0	0	0	0	0	0	0	0	0	0	0	0	0	0	
Tollwut	0	0	0	0	0	0	0	0	0	0	0	0	0	0	0	
Trichinellose	0	0	0	0	0	0	0	0	0	0	0	0	0	0	0	
Tuberkulose ³	0	72		4	2	23	9	5	5	7	1	4	4	4	4	
Tularämie	0	0	0	0	0	0	0	0	0	0	0	0	0	0	0	
Typhus abdominalis	0	0	1	0	0	0	0	0	0	0	0	0	0	0	0	
vCJK	0	0	0	0	0	0	0	0	0	0	0	0	0	0	0	
Virale hämorrhagische Fieber	0	0	0	0	0	0	0	0	0	0	0	0	0	0	0	
Windpocken	14	212	321	11	22	4	2	19	16	29	30	17	21	34	7	
Yersiniose	0	20	18	2	0	1	2	1	2	4	2	2	1	3	0	
Zikavirus-Erkrankung	0	0	0	0	0	0	0	0	0	0	0	0	0	0	0	
Gesamtergebnis (o. COVID-19)	258	6.068	8.340	459	417	367	331	806	507	779	581	457	520	560	359	
Gesamtergebnis (m. COVID-19)	1.118	39.382	8.340	2.902	2.783	2.824	2.721	5.065	3.173	4.535	2.881	2.760	3.302	3.701	2.810	

¹ Veröffentlichung der Fälle entsprechend aktueller Referenzdefinition des RKI.

² Keine Angabe zum Median möglich, da die Meldepflicht 2020 eingeführt wurde.

³ Keine Angabe zum Median möglich, da das Zentrum für tuberkulosekranke und -gefährdete Menschen erst seit 2023 wieder nach dem aktuellen, vom RKI vorgegebenen Falldefinitionsschema an das LAGeSo übermittelt.

3. Krankheitsausbrüche

3.1. Ausbrüche durch meldepflichtige Erreger / Krankheiten

Tab. 3.1: Anzahl der Häufungen und Gesamtfallzahl nach Erreger/Krankheit für die Berichtswoche¹ sowie kumulative Übersicht für das Jahr 2023

Erreger / Krankheit	Berichtswoche		kumulativ 2023	
	Zahl der Ausbrüche	Gesamtfallzahl	Zahl der Ausbrüche	Gesamtfallzahl
Campylobacter			1	2
COVID-19	4	8	358	927
EHEC			1	2
Giardiasis			1	2
Influenza			17	43
Keuchhusten			1	3
Mpox			1	3
Norovirus-Gastroenteritis	1	4	40	144
Rotavirus-Gastroenteritis			3	80
Windpocken			19	55
Summe	5	12	442	1.261

3.2 Nosokomiale Ausbrüche

Tab. 3.2: Anzahl der Häufungen und Gesamtfallzahl nach Erreger/Krankheit für die Berichtswoche¹ sowie kumulative Übersicht für das Jahr 2023

Erreger / Krankheit	Berichtswoche		kumulativ 2023	
	Zahl der Ausbrüche	Gesamtfallzahl	Zahl der Ausbrüche	Gesamtfallzahl
Adenovirus			1	4
<i>Citrobacter freundii</i>			1	2
COVID-19	4	13	84	594
Influenza			2	9
Methicillin-resistente <i>S. aureus</i> (MRSA)			1	2
Norovirus-Gastroenteritis	2	16	83	1036
Rotavirus-Gastroenteritis			1	7
Gastrointestinale Ausbrüche ohne Erregernachweis			1	4
Summe	6	29	174	1.658

¹ Ausschlaggebend für die Berichterstattung von Ausbrüchen ist die Meldewoche des ersterkrankten Falles im Ausbruch.

4. Influenza-Saison 2022/2023

Zur aktuellen Situation im Land Berlin

In der 14. MW wurden dem LAGeSo 76 der Referenzdefinition entsprechenden Fälle saisonaler Influenza übermittelt (siehe unter 2.). Dies stellt einen Rückgang um 52% im Vergleich zur Vorwoche (n = 158 Fälle) dar.

Das mediane Alter der übermittelten Influenza-Fälle in der Berichtswoche liegt bei 32 Jahren (Altersspanne 0 - 66 Jahre; Interquartilsabstand 8 - 39 Jahre). Es sind etwas mehr Frauen betroffen (58%). Die höchste Inzidenz (Fälle pro 100.000) für die aktuelle Saison (Beginn in der 40. MW) findet sich weiterhin in der jüngsten Altersgruppe (0 - 19 Jahre) (siehe Abbildung 4.2.). In dieser Berichtswoche gingen die Inzidenzen in allen Altersgruppen weiter zurück, wobei die Altersgruppe ab 70 Jahren keine Fälle verzeichnete (siehe Abbildung 4.3.). Der Anteil der Influenza-B-Nachweise liegt in der Berichtswoche bei 82%. Insgesamt wurde bislang in der aktuellen Saison bei der überwiegenden Mehrheit der Fälle (87%) mit Angaben zum Erregernachweis Influenza A nachgewiesen, der Anteil der Influenza B-Nachweise liegt bei 10%.

Nach Angaben der Arbeitsgemeinschaft Influenza (AGI) liegt die Aktivität der akuten Atemwegserkrankungen (ARE) seit etwa 3 Wochen auf einem niedri-

gen Niveau, der noch gering über dem Wertebereich der vorpandemischen Jahre liegt. Die ARE-Aktivität in der Berichtswoche ist primär auf die Zirkulation von Influenzaviren zurückzuführen, gefolgt von Rhinoviren und humanen Metapneumoviren. Bei den Influenzaviren handelt es sich bundesweit hauptsächlich um Influenza-B. Das ECDC berichtet, dass noch ca. ein Drittel der Mitgliedsstaaten eine mittlere oder hohe Influenza-Aktivität in der 13. KW aufwiesen; ein besonders hoher Anteil von Influenza-Nachweisen fand sich in Estland und Ungarn.

(weitere Informationen unter: <https://influenza.rki.de/> und <https://flunewseurope.org/>)

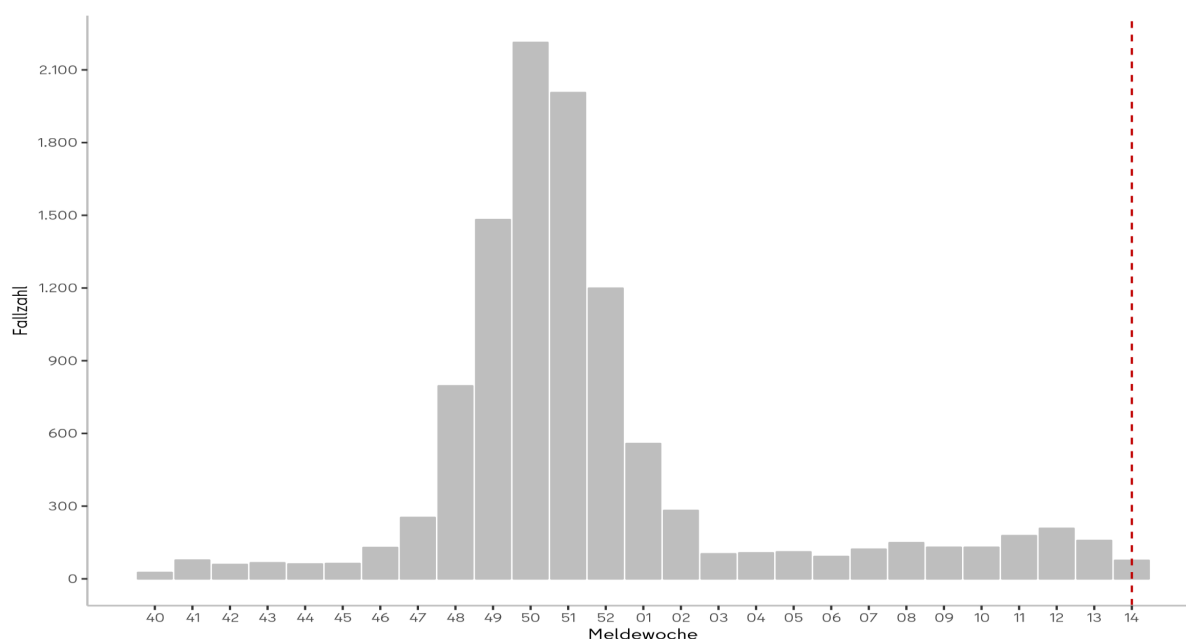


Abb. 4.1: An das LAGeSo übermittelte Influenza-Erkrankungen der Berliner Bezirke nach Meldewoche in der aktuellen Influenzasaison.

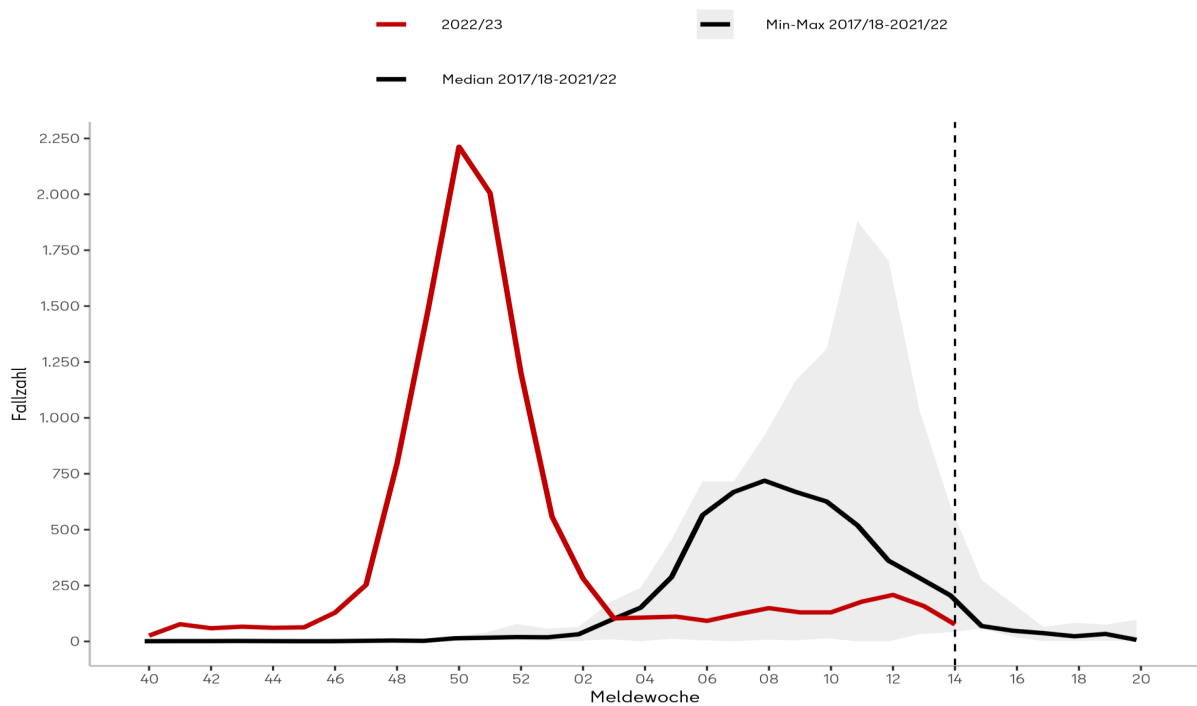


Abb. 4.2: Influenzaerkrankung nach Meldewochen für die Saison 2022/2023 (seit der 40. MW, 2022, rot) im Vergleich mit dem Median der vergangenen fünf Jahre (schwarz) mit Minimum und Maximum (grau).

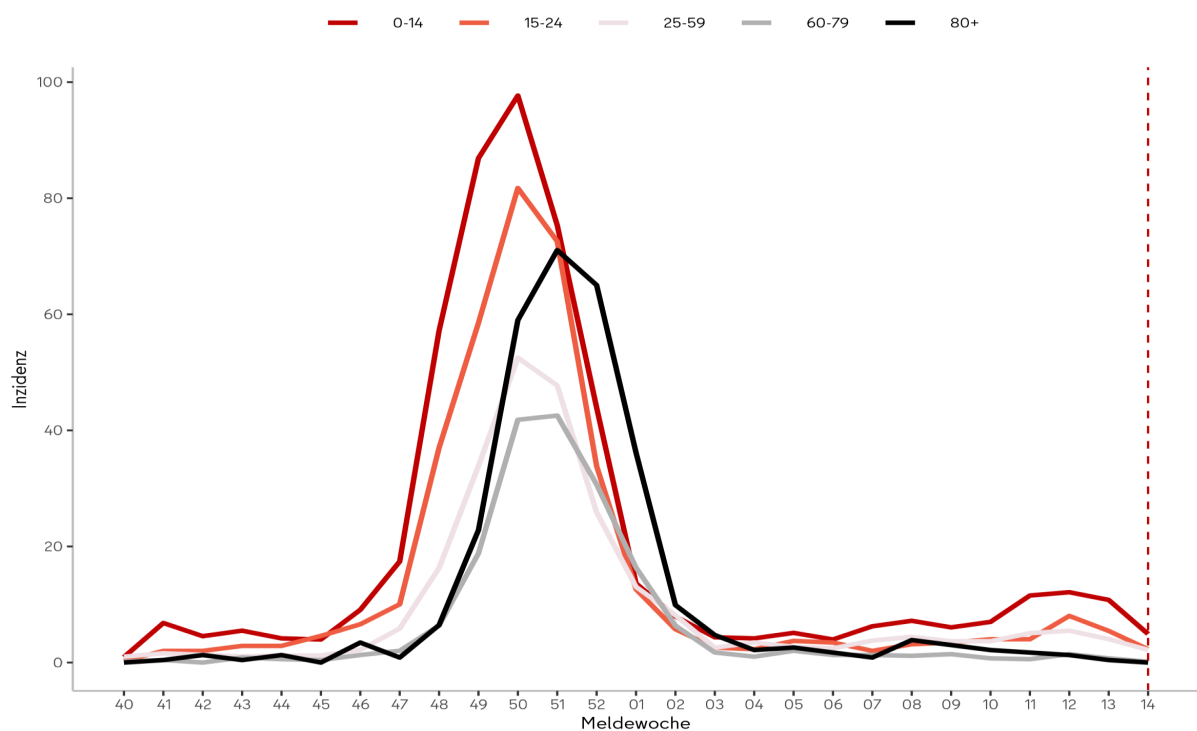


Abb. 4.3.: Inzidenz (Fälle pro 100.000 EW) der Influenzaerkrankungen nach Altersgruppe für die Saison 2022/2023 (seit der 40. MW, 2022).

Tab. 4.1: An das LAGeSo übermittelte Influenzaerkrankungen nach Meldebezirk für die Berichtswoche und für die Saison 2022/2023 (seit der 40. MW, 2022).

Bezirke	Fallzahl Berichtswoche	Inzidenz* Berichtswoche	Gesamtfallzahl in der Saison 2022/23	Inzidenz* in der Saison 2022/23
Charlottenburg-Wilmersdorf	8	2,5	1.020	321,5
Friedrichshain-Kreuzberg	7	2,5	685	244,1
Lichtenberg	6	2,0	571	194,8
Marzahn-Hellersdorf	0	0,0	673	244,9
Mitte	6	1,6	1.358	359,5
Neukölln	6	1,9	737	230,2
Pankow	14	3,5	1.845	455,8
Reinickendorf	6	2,3	825	316,6
Spandau	3	1,2	608	252,8
Steglitz-Zehlendorf	10	3,4	930	318,2
Tempelhof-Schöneberg	6	1,8	962	281,1
Treptow-Köpenick	4	1,5	620	226,9
Summe	76	2,1	10.834	294,6

Tab. 4.2: An das LAGeSo übermittelte Influenzaerkrankungen nach Altersgruppe für die Berichtswoche und für die Saison 2022/2023 (seit der 40. MW, 2022).

Altersgruppe	Fallzahl Berichtswoche	Inzidenz* Berichtswoche	Gesamtfallzahl in der Saison 2022/23	Inzidenz* in der Saison 2022/23
0-4	13	6,9	1.080	570,8
5-9	7	3,9	999	561,5
10-14	6	3,7	660	409,6
15-19	6	4,0	689	459,5
20-24	2	1,0	628	316,1
25-29	2	0,7	810	301,3
30-39	22	3,5	1.916	302,9
40-49	15	3,2	1.160	248,7
50-59	2	0,4	929	182,2
60-69	1	0,3	660	167,0
70-79	0	0,0	600	202,8
80+	0	0,0	703	302,7
Summe	76	2,1	10.834	294,6

*Fallzahl pro 100.000 Einwohner; Datenquelle: Amt für Statistik Berlin-Brandenburg, Bevölkerungsforschung, Stichtag 31.12.2021

5. Abbildungen ausgewählter Infektionskrankheiten

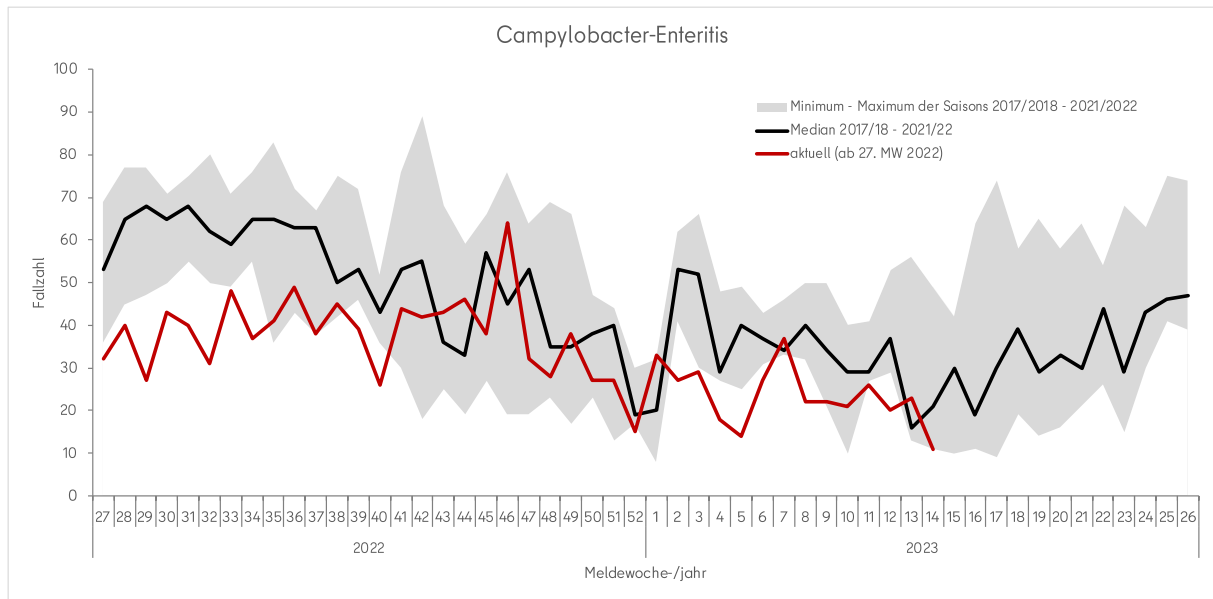


Abb. 5.1: Campylobacter-Enteritis nach Meldewochen im Zeitraum von der 27. MW 2022 bis zur Berichtswche

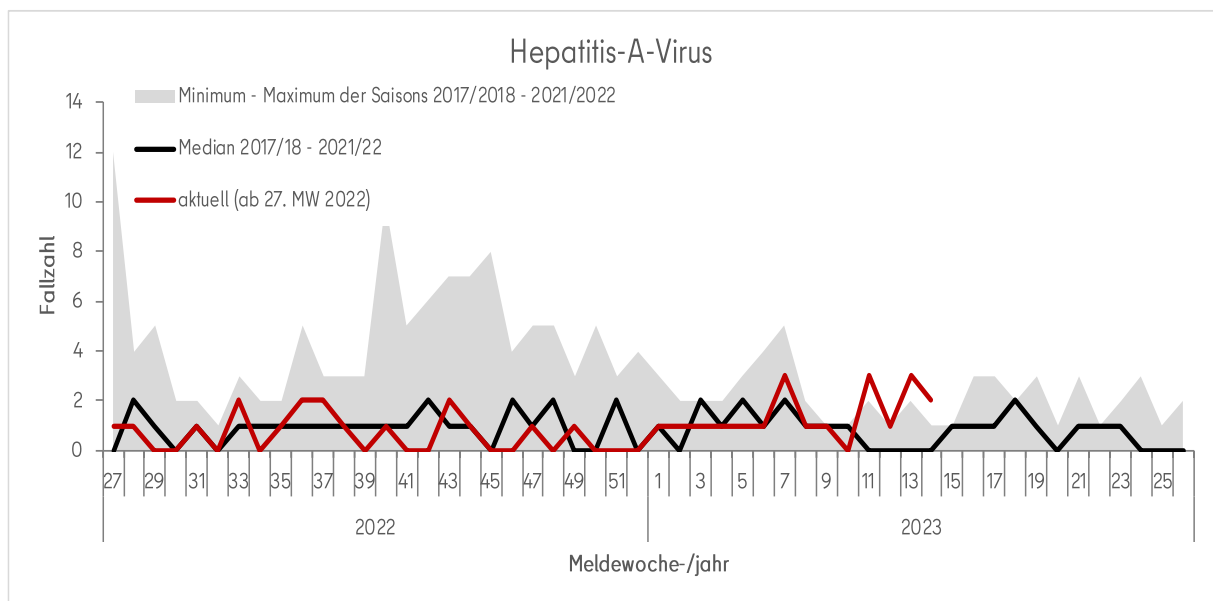


Abb. 5.2: Hepatitis-A-Virus-Infektionen nach Meldewochen im Zeitraum von der 27. MW 2022 bis zur Berichtswche

Impressum

Herausgeber

Landesamt für Gesundheit und Soziales Berlin (LAGeSo)
Fachgruppe Surveillance und Epidemiologie von Infektionskrankheiten (I C 1)

Turmstraße 21, Haus A
10559 Berlin

E-Mail: infektionsschutz@lageso.berlin.de

Internet: <https://www.berlin.de/lageso/gesundheit/infektionskrankheiten>



Redaktion

PD Dr. Dirk Werber

Sylvia Wendt

Lina Schienemeyer

Dr. Claudia Ruscher

Francisco Rios

Dr. Sarah McFarland

Anke Lontzek



Bezugsquelle

Der Wochenbericht ist online abrufbar unter:

<https://www.berlin.de/lageso/gesundheit/infektionskrankheiten/berichte-veroeffentlichungen>



Epi-Info

Wochenübersicht - Meldewoche 15/2023



über die im Land Berlin gemäß IfSG erfassten Infektionskrankheiten
herausgegeben am 20.04.2023 (Datenstand: 19.04.2023, 9:00 Uhr)

Inhalt

1. Allgemeine Lage

2. Meldepflichtige Infektionskrankheiten

Meldezahlen im Berichtszeitraum, nach Bezirken

3. Krankheitsausbrüche

3.1. Ausbrüche durch meldepflichtige Erreger/Krankheiten

3.2. Nosokomiale Ausbrüche

4. Influenza-Saison 2022/2023

Zur aktuellen Situation im Land Berlin

5. Abbildungen ausgewählter Infektionskrankheiten

Invasive Pneumokokken-Infektion

Hepatitis-A-Virus-Infektionen

1. Allgemeine Lage

Die Zahl der übermittelten Influenza-Fälle (n = 58) ist im Vergleich zur Vorwoche (n = 77) zurückgegangen. Der Anteil der Influenza an allen übermittelten Meldedefällen (ohne COVID-19) lag in der Berichtswoche bei 22%. Detaillierte Informationen zu Influenza sind unter Abschnitt 4 zu finden.

In der Berichtswoche wurden zudem sieben der Referenzdefinition entsprechenden Fälle invasiver Pneumokokken-Infektionen an das LAGeSo übermittelt. Es handelt sich um Personen im Alter zwischen 50 und 85 Jahren (Median 74 Jahre), die aufgrund der Infektion stationär im Krankenhaus behandelt werden. Bei drei der Fälle liegt ein klinisches Bild einer Meningitis vor. Die kumulative Fallzahl invasiver Pneumokokken-Infektionen liegt für das Jahr 2023 bei 112 Fällen. Im gesamten Vorjahr wurden in Berlin 186 Fälle invasiver Pneumokokken-Infektionen an das LAGeSo übermittelt, allerdings sind Vergleiche aufgrund der erst 2020 eingeführten Meldepflicht noch nicht valide zu ziehen.

Auch in der 15. Meldewoche (MW) wurde ein weiterer Fall einer der Referenzdefinition entsprechenden

Hepatitis-A-Infektion an das LAGeSo übermittelt. Die kumulative Fallzahl für 2023 liegt mit 22 Fällen deutlich über dem Median der Vorjahre für diesen Zeitraum (n = 12). Für den aktuellen Fall ist ein Auslandsaufenthalt in Mittelamerika im potentiellen Ansteckungszeitraum angegeben, so dass davon ausgegangen werden kann, dass es keinen epidemiologischen Zusammenhang zu den Fällen der letzten Berichtswoche gibt. Dennoch ist es auch weiterhin wichtig, Proben von HAV-Patient*innen soweit möglich an das Konsiliarlabor für Hepatitis A und E zu senden um Infektionszusammenhänge sequenzbasiert erkennen zu können*.

Detaillierte Informationen zu **SARS-CoV-2** Infektionen finden Sie über folgenden Link:

www.berlin.de/lageso/gesundheit/infektionskrankheiten/corona

Für die 15. MW wurden 15 **Ausbrüche** mit insgesamt 67 Erkrankten übermittelt, darunter sieben nosokomiale Ausbrüche mit 36 Erkrankten (siehe unter 3.).

*Bevorzugte Probenmaterialien sind: EDTA-Plasma, Serum oder Stuhlproben.

Das Konsiliarlabor führt die Typisierung für Gesundheitsämter kostenfrei durch. Dazu sollte auf dem Anforderungsschein vermerkt werden "auf Veranlassung des Gesundheitsamtes (Name des Gesundheitsamtes)".

Den aktuellen Anforderungsschein fürs Labor und die Kontaktdaten finden Sie unter folgendem Link:

https://imhr.de/wp-content/uploads/2020/07/Anforderungsschein_Hepatitis_HIV_29.01.20191.pdf

2. Meldepflichtige Infektionskrankheiten

Tab. 2.1: Meldezahlen im Berichtszeitraum und kumulativ, nach Bezirken

Krankheit bzw. Infektionserreger	Land Berlin			Fallzahl je Bezirk, kumulativ (1.-aktuelle Berichtswoche 2023)												
	Fallzahl aktuelle Berichtswoche ¹	Fallzahl kumulativ 2023	Fallzahl kum. Median 2018-2022	Charlottenburg-Wilmersdorf	Friedrichshain - Kreuzberg	Lichtenberg	Marzahn - Hellersdorf	Mitte	Neukölln	Pankow	Reinickendorf	Spandau	Steglitz-Zehlendorf	Tempelhof-Schöneberg	Treptow-Köpenick	
<i>Acinetobacter spp.</i>	1	23	20	1	0	0	2	2	1	1	4	5	6	0	1	
Arbovirus-Erkrankung	0	0	0	0	0	0	0	0	0	0	0	0	0	0	0	
Borreliose	1	98	53	4	4	5	26	6	7	16	5	5	7	5	8	
Botulismus	0	2	0	0	0	0	0	0	1	0	0	0	0	1	0	
Brucellose	0	0	1	0	0	0	0	0	0	0	0	0	0	0	0	
Campylobacter-Enteritis	11	356	471	23	28	16	15	25	42	47	32	24	35	52	17	
Chikungunya-Fieber	0	0	2	0	0	0	0	0	0	0	0	0	0	0	0	
Cholera	0	0	0	0	0	0	0	0	0	0	0	0	0	0	0	
CJK (Creutzfeldt-Jakob-Krankheit)	0	0	0	0	0	0	0	0	0	0	0	0	0	0	0	
Clostridioides diff., schw. Verl.	1	13	21	2	0	0	5	1	0	2	2	0	0	0	1	
COVID-19	764	34.108		2.503	2.405	2.518	2.448	4.368	2.720	3.819	2.361	2.346	2.873	3.200	2.547	
Denguefieber	0	15	15	3	3	0	0	4	0	2	0	0	0	2	1	
Diphtherie	0	0	0	0	0	0	0	0	0	0	0	0	0	0	0	
Ebolafieber	0	0	0	0	0	0	0	0	0	0	0	0	0	0	0	
EHEC-Erkrankung	1	26	20	3	1	2	0	2	3	3	0	1	3	6	2	
Enterobacterales	9	148	95	13	13	2	8	28	8	16	12	13	13	11	11	
Fleckfieber	0	0	0	0	0	0	0	0	0	0	0	0	0	0	0	
FSME (Frühsommer-Men.enzep.)	0	0	0	0	0	0	0	0	0	0	0	0	0	0	0	
Gelbfieber	0	0	0	0	0	0	0	0	0	0	0	0	0	0	0	
Giardiasis	4	96	76	5	20	1	2	15	16	14	5	0	4	11	3	
Haemophilus infl., invasive Erkr.	0	13	17	1	0	2	1	0	2	2	1	1	0	2	1	
Hantavirus-Erkrankung	0	0	0	0	0	0	0	0	0	0	0	0	0	0	0	
Hepatitis A	1	22	12	3	4	0	1	2	2	2	1	0	1	6	0	
Hepatitis B	16	357	122	37	29	8	25	48	47	37	24	33	18	31	20	
Hepatitis C	12	165	84	15	18	4	13	33	6	22	13	10	12	12	7	
Hepatitis D	0	0	0	0	0	0	0	0	0	0	0	0	0	0	0	
Hepatitis E	3	51	44	1	1	3	10	4	3	4	7	5	6	7	0	
HUS, enteropathisch	0	0	0	0	0	0	0	0	0	0	0	0	0	0	0	
Influenza, saisonal	58	2.464	5.550	212	161	124	107	410	193	398	236	119	173	202	129	
Influenza, zoonotisch	0	0	0	0	0	0	0	0	0	0	0	0	0	0	0	
Keratokonjunktivitis	0	0	0	0	0	0	0	0	0	0	0	0	0	0	0	
Keuchhusten	0	32	99	2	1	2	4	1	2	9	2	1	3	3	2	
Kryptosporidiose	1	31	17	4	0	1	4	6	3	4	1	3	3	2	0	
Lassafieber	0	0	0	0	0	0	0	0	0	0	0	0	0	0	0	
Läuserückfallfieber	0	0	0	0	0	0	0	0	0	0	0	0	0	0	0	
Legionellose	1	31	28	4	0	1	4	6	3	4	1	3	3	2	0	

Krankheit bzw. Infektionserreger	Land Berlin			Fallzahl je Bezirk, kumulativ (1.-aktuelle Berichtswoche 2023)												
	Fallzahl aktuelle Berichtswoche ¹	Fallzahl kumulativ 2023	Fallzahl kum. Median 2018-2022	Charlottenburg-Wilmersdorf	Friedrichshain-Kreuzberg	Lichtenberg	Marzahn-Hellersdorf	Mitte	Neukölln	Pankow	Reinickendorf	Spandau	Steglitz-Zehlendorf	Tempelhof-Schöneberg	Treptow-Köpenick	
Lepra	0	0	0	0	0	0	0	0	0	0	0	0	0	0	0	
Leptospirose	0	0	2	0	0	0	0	0	0	0	0	0	0	0	0	
Listeriose	1	4	6	0	0	0	0	1	0	0	0	0	1	2	0	
Marburgfieber	0	0	0	0	0	0	0	0	0	0	0	0	0	0	0	
Masern	0	1	2	0	0	0	1	0	0	0	0	0	0	0	0	
Meningokokken, invasive Erkr.	0	3	6	0	0	0	1	0	0	0	0	0	1	1	0	
Milzbrand	0	0	0	0	0	0	0	0	0	0	0	0	0	0	0	
Mpox	0	10		0	0	0	0	2	0	5	1	0	1	1	0	
MRSA, invasive Infektion	0	16	20	5	0	0	2	3	0	1	0	1	1	3	0	
Mumps	0	5	2	0	0	0	0	1	0	1	1	0	0	1	1	
Norovirus-Gastroenteritis	93	1.610	853	89	56	150	89	125	116	114	200	205	183	137	146	
Ornithose	0	1	0	0	0	0	0	1	0	0	0	0	0	0	0	
Parainfluenza	0	0	0	0	0	0	0	0	0	0	0	0	0	0	0	
Paratyphus	0	0	0	5	20	1	2	15	16	14	5	0	4	11	3	
Pest	0	0	0	0	0	0	0	0	0	0	0	0	0	0	0	
Pneumokokken, invasive Erkr. ²	7	112		5	20	1	2	15	16	14	5	0	4	11	3	
Pocken	0	0	0	0	0	0	0	0	0	0	0	0	0	0	0	
Poliomyelitis	0	0	0	0	0	0	0	0	0	0	0	0	0	0	0	
Q-Fieber	0	1	0	0	0	0	0	0	0	1	0	0	0	0	0	
Rotavirus-Gastroenteritis	23	294	465	20	15	22	8	53	19	37	20	20	36	30	14	
Röteln, konnatal	0	1	0	0	0	0	1	0	0	0	0	0	0	0	0	
Röteln, postnatal	0	0	0	0	0	0	0	0	0	0	0	0	0	0	0	
Salmonellose	5	58	74	8	7	5	3	5	7	5	0	4	3	6	5	
SARS	0	0	0	0	0	0	0	0	0	0	0	0	0	0	0	
Shigellose	0	40	25	4	6	2	1	7	6	6	1	1	2	4	0	
Tetanus	0	0	0	0	0	0	0	0	0	0	0	0	0	0	0	
Tollwut	0	0	0	0	0	0	0	0	0	0	0	0	0	0	0	
Trichinellose	0	0	0	0	0	0	0	0	0	0	0	0	0	0	0	
Tuberkulose ³	3	78		4	2	26	11	5	5	8	1	4	4	4	4	
Tularämie	0	0	0	0	0	0	0	0	0	0	0	0	0	0	0	
Typhus abdominalis	0	0	1	0	0	0	0	0	0	0	0	0	0	0	0	
vCJK	0	0	0	0	0	0	0	0	0	0	0	0	0	0	0	
Virale hämorrhagische Fieber	0	0	0	0	0	0	0	0	0	0	0	0	0	0	0	
Windpocken	9	222	327	11	24	4	2	22	17	30	32	17	21	34	8	
Yersiniose	0	20	19	2	0	1	2	1	2	4	2	2	1	3	0	
Zikavirus-Erkrankung	0	0	0	0	0	0	0	0	0	0	0	0	0	0	0	
Gesamtergebnis (o. COVID-19)	261	6.419	8.549	486	433	383	352	849	543	823	614	477	549	603	387	
Gesamtergebnis (m. COVID-19)	1.025	40.527	8.549	2.989	2.838	2.901	2.800	5.217	3.263	4.642	2.975	2.823	3.422	3.803	2.934	

¹ Veröffentlichung der Fälle entsprechend aktueller Referenzdefinition des RKI.

² Keine Angabe zum Median möglich, da die Meldepflicht 2020 eingeführt wurde.

³ Keine Angabe zum Median möglich, da das Zentrum für tuberkulosekranke und -gefährdete Menschen erst seit 2023 wieder nach dem aktuellen, vom RKI vorgegebenen Falldefinitionsschema an das LAGeSo übermittelt.

3. Krankheitsausbrüche

3.1. Ausbrüche durch meldepflichtige Erreger / Krankheiten

Tab. 3.1: Anzahl der Häufungen und Gesamtfallzahl nach Erreger/Krankheit für die Berichtswoche¹ sowie kumulative Übersicht für das Jahr 2023

Erreger / Krankheit	Berichtswoche		kumulativ 2023	
	Zahl der Ausbrüche	Gesamtfallzahl	Zahl der Ausbrüche	Gesamtfallzahl
Campylobacter			1	2
COVID-19	5	22	364	944
EHEC			1	2
Giardiasis			1	2
Influenza			18	46
Keuchhusten			1	3
Mpox			1	3
Norovirus-Gastroenteritis	3	9	43	153
Rotavirus-Gastroenteritis			3	81
Windpocken			19	55
Summe	8	31	452	1.291

3.2 Nosokomiale Ausbrüche

Tab. 3.2: Anzahl der Häufungen und Gesamtfallzahl nach Erreger/Krankheit für die Berichtswoche¹ sowie kumulative Übersicht für das Jahr 2023

Erreger / Krankheit	Berichtswoche		kumulativ 2023	
	Zahl der Ausbrüche	Gesamtfallzahl	Zahl der Ausbrüche	Gesamtfallzahl
Adenovirus			1	4
<i>Citrobacter freundii</i>			1	2
COVID-19	1	5	93	642
Influenza			2	9
Methicillin-resistente <i>S. aureus</i> (MRSA)			1	2
Norovirus-Gastroenteritis	6	31	90	1113
Rotavirus-Gastroenteritis			1	7
Gastrointestinale Ausbrüche ohne Erregernachweis			1	4
Summe	7	36	190	1.783

¹ Ausschlaggebend für die Berichterstattung von Ausbrüchen ist die Meldewoche des ersterkrankten Falles im Ausbruch.

4. Influenza-Saison 2022/2023

Zur aktuellen Situation im Land Berlin

In der 15. MW wurden dem LAGeSo 58 der Referenzdefinition entsprechenden Fälle saisonaler Influenza übermittelt (siehe unter 2.). Dies stellt einen Rückgang um 25% im Vergleich zur Vorwoche (n = 77 Fälle) dar.

Das mediane Alter der übermittelten Influenza-Fälle in der Berichtswoche liegt bei 31 Jahren (Altersspanne 0 - 105 Jahre; Interquartilsabstand 14 - 52 Jahre). Das Geschlechterverhältnis ist ausgeglichen. Die höchste Inzidenz (Fälle pro 100.000) für die aktuelle Saison (Beginn in der 40. MW) findet sich weiterhin in der jüngsten Altersgruppe (0 - 19 Jahre) (siehe Abbildung 4.2.). In dieser Berichtswoche gingen die Inzidenzen in allen Altersgruppen weiter zurück, wobei die Inzidenzen in den Altersgruppen über 60 Jahren unter 0,4 lagen (siehe Abbildung 4.3.). Der Anteil der Influenza-B-Nachweise liegt in der Berichtswoche bei 59%. Insgesamt wurde bislang in der aktuellen Saison bei der überwiegenden Mehrheit der Fälle (87%) mit Angaben zum Erregernachweis Influenza A nachgewiesen, der Anteil der Influenza B-Nachweise liegt bei 11%.

Nach Angaben der Arbeitsgemeinschaft Influenza (AGI) liegt die Aktivität der akuten Atemwegserkrankungen (ARE) seit etwa 4 Wochen auf einem niedrigen Niveau, das noch gering über dem Bereich der vorpandemischen Jahre liegt. Die Zahl der Arztbesuche wegen ARE ist im Vergleich zur Vorwoche stabil geblieben. Die ARE-Aktivität in der Berichtswoche ist primär auf die Zirkulation von unterschiedlichen Viren zurückzuführen, v. a. Parainfluenzaviren, humane Metapneumoviren, Influenzaviren und humane Coronaviren. Bei den Influenzaviren handelt es sich bundesweit hauptsächlich um Influenza-B. Das ECDC berichtet, dass noch ca. ein Drittel der Mitgliedsstaaten eine mittlere oder hohe Influenza-Aktivität in der 14. KW aufwiesen, die durch Influenza B-Viren dominiert wird; ein besonders hoher Anteil von Influenza-Nachweisen fand sich in Estland und der Slowakei.

(weitere Informationen unter: <https://influenza.rki.de/> und <https://flunewseurope.org/>)

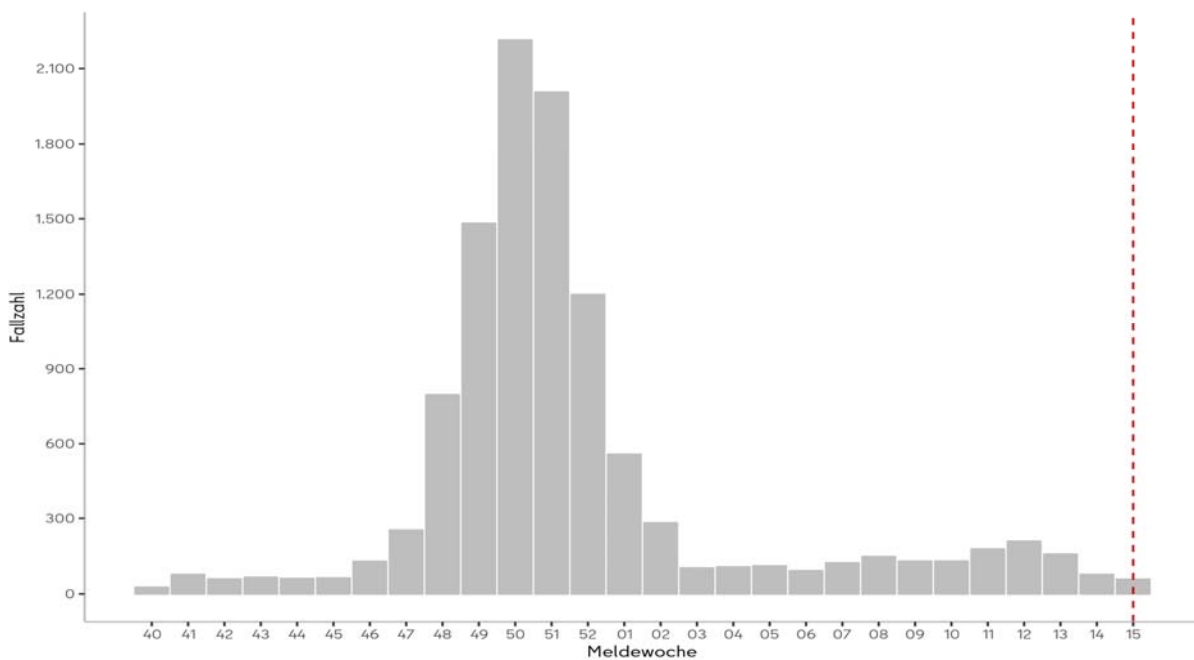


Abb. 4.1: An das LAGeSo übermittelte **Influenza-Erkrankungen der Berliner Bezirke nach Meldewoche** in der aktuellen Influenzasaison.

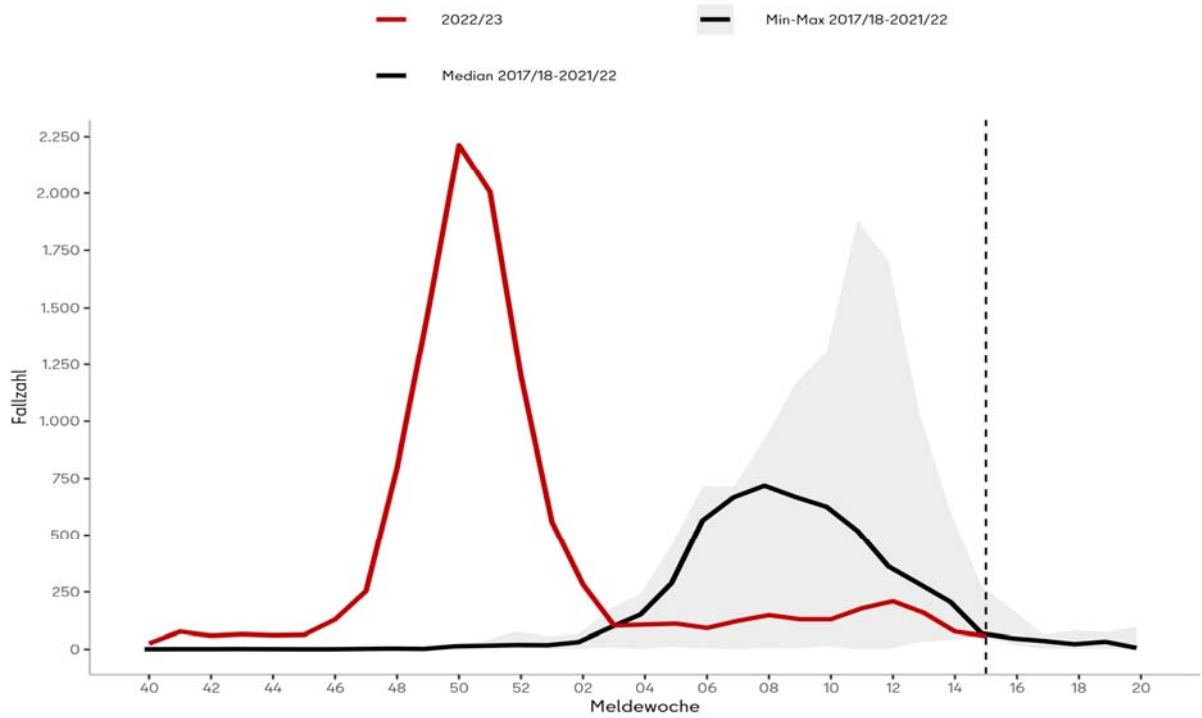


Abb. 4.2: **Influenzaerkrankung nach Meldewochen** für die Saison 2022/2023 (seit der 40. MW, 2022, rot) im Vergleich mit dem Median der vergangenen fünf Jahre (schwarz) mit Minimum und Maximum (grau).

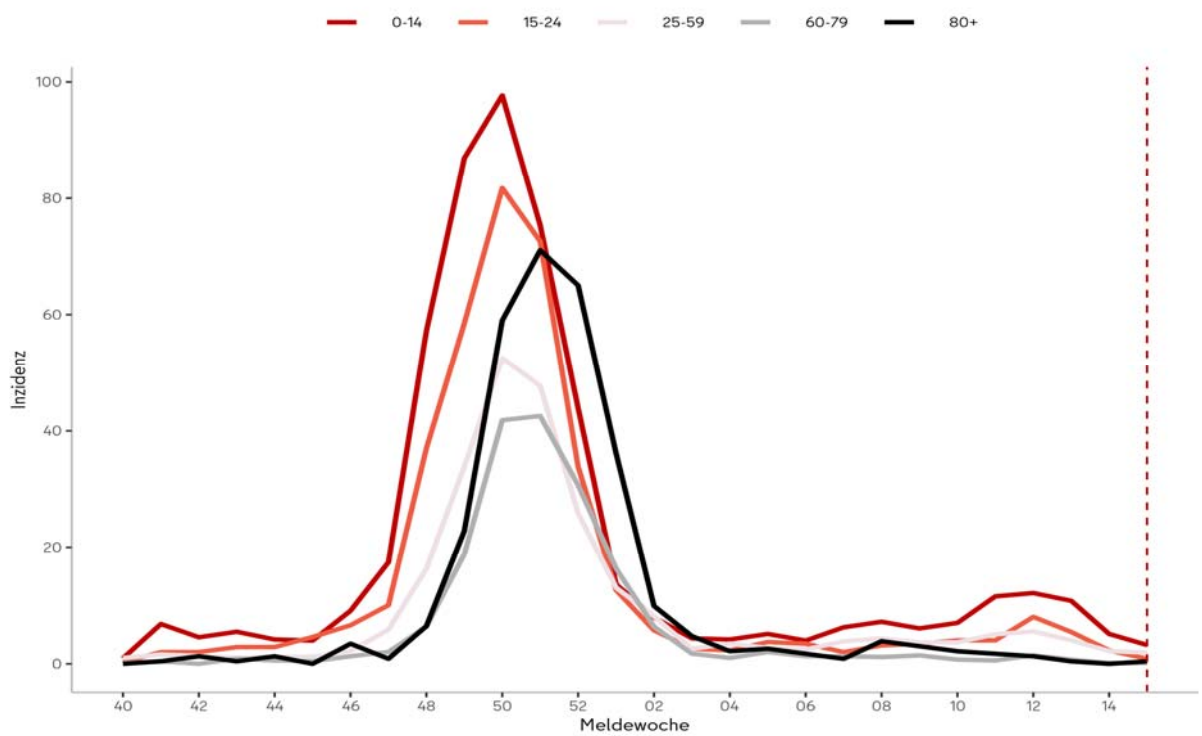


Abb. 4.3.: **Inzidenz (Fälle pro 100.000 EW)** der Influenzaerkrankungen **nach Altersgruppe** für die Saison 2022/2023 (seit der 40. MW, 2022).

Tab. 4.1: An das LAGeSo übermittelte **Influenzaerkrankungen nach Meldebezirk** für die Berichtswoche und für die Saison 2022/2023 (seit der 40. MW, 2022).

Bezirke	Fallzahl Berichtswoche	Inzidenz* Berichtswoche	Gesamtfallzahl in der Saison 2022/23	Inzidenz* in der Saison 2022/23
Charlottenburg-Wilmersdorf	7	2,2	1.027	323,7
Friedrichshain-Kreuzberg	6	2,1	691	246,2
Lichtenberg	1	0,3	572	195,1
Marzahn-Hellersdorf	0	0,0	673	244,9
Mitte	14	3,7	1.373	363,5
Neukölln	5	1,6	742	231,7
Pankow	8	2,0	1.853	457,8
Reinickendorf	2	0,8	827	317,4
Spandau	2	0,8	609	253,2
Steglitz-Zehlendorf	4	1,4	934	319,6
Tempelhof-Schöneberg	6	1,8	968	282,8
Treptow-Köpenick	3	1,1	625	228,8
Summe	58	1,6	10.894	296,2

Tab. 4.2: An das LAGeSo übermittelte **Influenzaerkrankungen nach Altersgruppe** für die Berichtswoche und für die Saison 2022/2023 (seit der 40. MW, 2022).

Altersgruppe	Fallzahl Berichtswoche	Inzidenz* Berichtswoche	Gesamtfallzahl in der Saison 2022/23	Inzidenz* in der Saison 2022/23
0-4	7	3,7	1.087	574,5
5-9	8	4,5	1.008	566,6
10-14	2	1,2	662	410,9
15-19	2	1,3	691	460,8
20-24	1	0,5	629	316,6
25-29	7	2,6	818	304,3
30-39	16	2,5	1.933	305,6
40-49	9	1,9	1.168	250,5
50-59	4	0,8	933	183,0
60-69	1	0,3	661	167,3
70-79	0	0,0	600	202,8
80+	1	0,4	704	303,1
Summe	58	1,6	10.894	296,2

*Fallzahl pro 100.000 Einwohner; Datenquelle: Amt für Statistik Berlin-Brandenburg, Bevölkerungsforschung, Stichtag 31.12.2021

5. Abbildungen ausgewählter Infektionskrankheiten

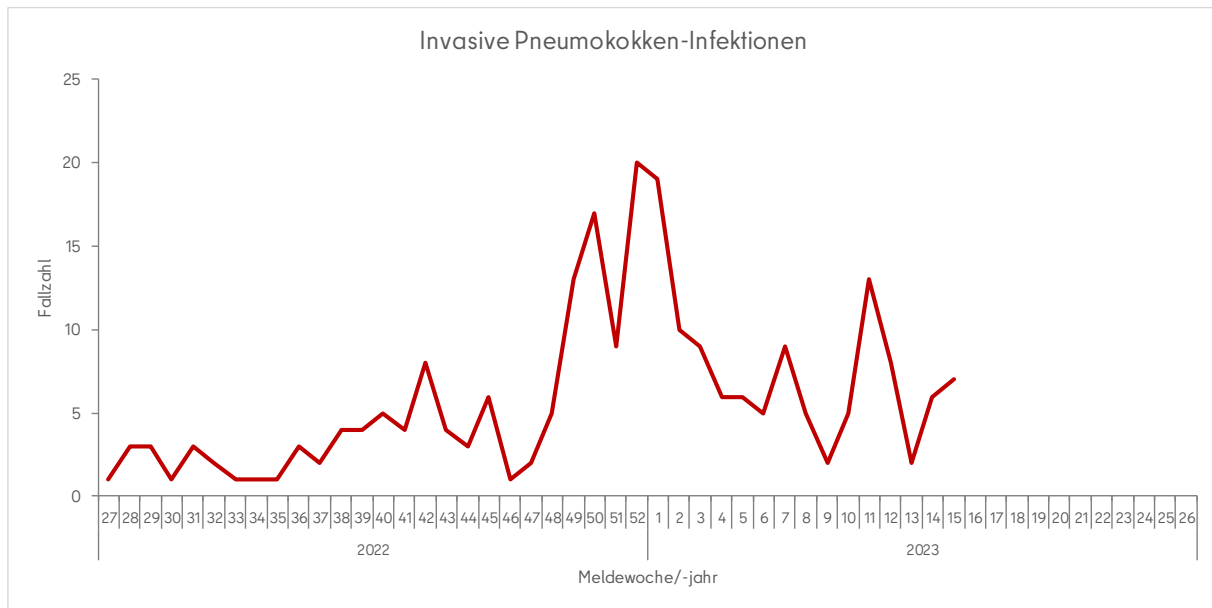


Abb. 5.1: Invasive Pneumokokken-Infektionen nach Meldewochen im Zeitraum von der 27. MW 2022 bis zur Berichtswoche

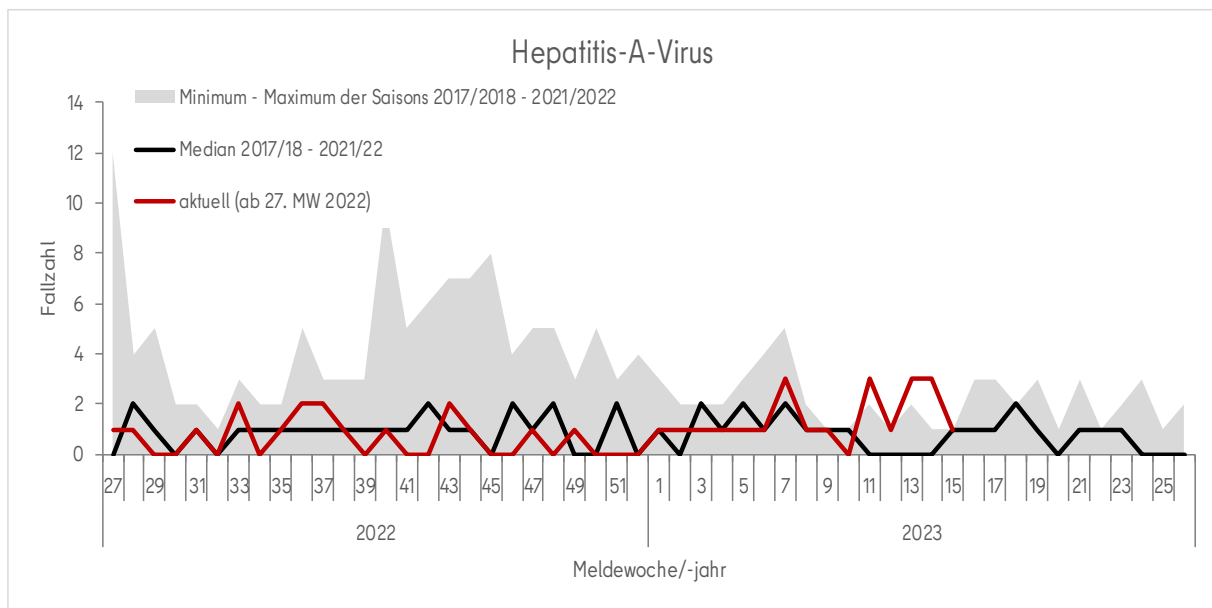


Abb. 5.2: Hepatitis-A-Virus-Infektionen nach Meldewochen im Zeitraum von der 27. MW 2022 bis zur Berichtswoche

Impressum

Herausgeber

Landesamt für Gesundheit und Soziales Berlin (LAGeSo)
Fachgruppe Surveillance und Epidemiologie von Infektionskrankheiten (I C 1)

Turmstraße 21, Haus A
10559 Berlin

E-Mail: infektionsschutz@lageso.berlin.de

Internet: <https://www.berlin.de/lageso/gesundheit/infektionskrankheiten>



Redaktion

PD Dr. Dirk Werber

Sylvia Wendt

Lina Schienemeyer

Dr. Claudia Ruscher

Francisco Rios

Dr. Sarah McFarland

Anke Lontzek



Bezugsquelle

Der Wochenbericht ist online abrufbar unter:

<https://www.berlin.de/lageso/gesundheit/infektionskrankheiten/berichte-veroeffentlichungen>



Epi-Info

Wochenübersicht - Meldewoche 16/2023



über die im Land Berlin gemäß IfSG erfassten Infektionskrankheiten
herausgegeben am 27.04.2023 (Datenstand: 26.04.2023, 9:00 Uhr)

Inhalt

1. Allgemeine Lage

2. Meldepflichtige Infektionskrankheiten

Meldezahlen im Berichtszeitraum, nach Bezirken

3. Krankheitsausbrüche

3.1. Ausbrüche durch meldepflichtige Erreger/Krankheiten

3.2. Nosokomiale Ausbrüche

4. Influenza-Saison 2022/2023

Zur aktuellen Situation im Land Berlin

5. Abbildungen ausgewählter Infektionskrankheiten

Haemophilus influenzae

Hepatitis-A-Virus-Infektionen

1. Allgemeine Lage

Die Zahl der übermittelten Influenza-Fälle (n = 42) ist im Vergleich zur Vorwoche (n=58) weiter zurückgegangen. Der Anteil der Influenza an allen übermittelten Meldedaten (ohne COVID-19) lag in der Berichtswoche bei 16%. Detaillierte Informationen zu Influenza sind unter Abschnitt 4 zu finden.

In der 16. Berichtswoche wurden zudem 5 der Referenzdefinition entsprechende Fälle invasiver *Haemophilus influenzae*-Infektionen an das LAGeSo übermittelt. Die kumulative Gesamtfallzahl für den Zeitraum bis zur Berichtswoche liegt im Jahr 2023 mit 41 Fällen deutlich über dem Median der Vorjahre (n = 17). Es handelt sich um Personen im Alter zwischen 50 und 90 Jahren (Median 67 Jahre), die aufgrund verschiedener Ursachen stationär im Krankenhaus behandelt werden. Für einen Fall ist ein septischer Verlauf angegeben. Für keine der erkrankten Personen ist in den Meldedaten eine Impfung gegen *Haemophilus influenzae* angegeben.

Auch in der aktuellen Berichtswoche wurden drei der Referenzdefinition entsprechende Fälle von **Hepatitis A**-Infektionen an das LAGeSo übermittelt. Es handelt sich bei den aktuellen Fällen um drei Männer im Alter zwischen 20 und 80 Jahren, bei denen der Nachweis serologisch durch IgM-Antikörper erfolgte. Für keinen der Fälle ist eine Reiseanamnese im potentiellen Expositionszeitraum

angegeben. Seit der 11. MW wurden dem LAGeSo 15 Fälle übermittelt (davon drei mit Reiseanamnese), verglichen mit drei Fällen im Median des Vergleichszeitraumes der letzten 10 Jahre. Epidemiologische Zusammenhänge zwischen den Fällen liegen aktuell nicht vor. Da Infektionszusammenhänge bei den zumeist sporadisch in Erscheinung tretenden Erkrankungen v.a. sequenzbasiert erkannt werden, sollten die Proben von HAV-Patient*innen, soweit möglich, an das Konsiliarlabor für Hepatitis A und E gesandt werden*. Zudem sollten Lebensmittel, die in der Vergangenheit häufig als Vehikel in Hepatitis A-Ausbrüchen identifiziert wurden (u.a. Tiefkühl-Beeren, Datteln, Austern/Muscheln) systematisch in den Ermittlungen der Fälle berücksichtigt werden. Die Ergebnisse der hypothesengenerierenden Ermittlungen sollten zusammengeführt und ausgewertet werden. Das LAGeSo bietet hierzu seine Unterstützung und epidemiologische Expertise an.

Detaillierte Informationen zu **SARS-CoV-2** Infektionen finden Sie über folgenden Link:

www.berlin.de/lageso/gesundheit/infektionskrankheiten/corona

Für die 16. MW wurden acht **Ausbrüche** mit insgesamt 43 Erkrankten übermittelt, darunter vier nosokomiale Ausbrüche mit 32 Erkrankten (siehe unter 3.).

*Bevorzugte Probenmaterialien sind: EDTA-Plasma, Serum oder Stuhlproben.

Das Konsiliarlabor führt die Typisierung für Gesundheitsämter kostenfrei durch. Dazu sollte auf dem Anforderungsschein vermerkt werden "auf Veranlassung des Gesundheitsamtes (Name des Gesundheitsamtes)".

Den aktuellen Anforderungsschein fürs Labor und die Kontaktdaten finden Sie unter folgendem Link:

https://imhr.de/wp-content/uploads/2020/07/Anforderungsschein_Hepatitis_HIV_29.01.20191.pdf

2. Meldepflichtige Infektionskrankheiten

Tab. 2.1: Meldezahlen im Berichtszeitraum und kumulativ, nach Bezirken

Krankheit bzw. Infektionserreger	Land Berlin			Fallzahl je Bezirk, kumulativ (1.-aktuelle Berichtswoche 2023)												
	Fallzahl (aktuelle Berichtswoche) ¹	Fallzahl kumulativ 2023	Fallzahl kumulativ Median 2018-2022	Charlottenburg-Wilmersdorf	Friedrichshain-Kreuzberg	Lichtenberg	Marzahn-Hellersdorf	Mitte	Neukölln	Pankow	Reinickendorf	Spandau	Steglitz-Zehlendorf	Tempelhof-Schöneberg	Treptow-Köpenick	
<i>Aerobacter</i> spp.	2	25	20	2	0	0	3	2	1	1	4	5	6	0	1	
Arbovirus-Erkrankung	0	0	0	0	0	0	0	0	0	0	0	0	0	0	0	
Borreliose	2	101	53	4	4	5	26	6	7	17	6	6	7	5	8	
Botulismus	0	2	0	0	0	0	0	0	1	0	0	0	0	1	0	
Brucellose	0	0	1	0	0	0	0	0	0	0	0	0	0	0	0	
Campylobacter-Enteritis	11	377	484	25	30	17	18	27	44	49	32	26	37	54	18	
Chikungunya-Fieber	0	0	2	0	0	0	0	0	0	0	0	0	0	0	0	
Cholera	0	0	0	0	0	0	0	0	0	0	0	0	0	0	0	
CJK (Creutzfeldt-Jakob-Krankheit)	0	0	0	0	0	0	0	0	0	0	0	0	0	0	0	
Clostridioides diff., schw. Vert.	0	13	21	2	0	0	5	1	0	2	2	0	0	0	1	
COVID-19	723	34.837		2.563	2.446	2.575	2.516	4.451	2.761	3.910	2.406	2.382	2.936	3.250	2.641	
Denguefieber	1	23	16	3	4	0	0	5	1	4	0	0	1	3	2	
Diphtherie	0	0	0	0	0	0	0	0	0	0	0	0	0	0	0	
Ebolafieber	0	0	0	0	0	0	0	0	0	0	0	0	0	0	0	
EHEC-Erkrankung	1	27	25	3	1	2	0	2	3	3	0	1	3	7	2	
Enterobacterales	5	154	100	14	14	2	8	31	8	16	12	13	13	11	12	
Fleckfieber	0	0	0	0	0	0	0	0	0	0	0	0	0	0	0	
FSME (Frühsommer-Meningenzeph.)	0	0	0	0	0	0	0	0	0	0	0	0	0	0	0	
Gelbfieber	0	0	0	0	0	0	0	0	0	0	0	0	0	0	0	
Giardiasis	7	110	77	5	22	2	2	19	18	15	6	1	5	12	3	
Haemophilus infl., invasive Erkr.	5	41	17	4	2	5	3	2	5	5	5	1	1	6	2	
Hantavirus-Erkrankung	0	0	0	0	0	0	0	0	0	0	0	0	0	0	0	
Hepatitis A	3	25	12	4	4	0	1	2	3	2	1	0	2	6	0	
Hepatitis B	24	381	127	39	33	12	27	49	50	39	26	34	19	33	20	
Hepatitis C	8	173	91	16	21	5	14	34	7	23	13	10	12	11	7	
Hepatitis D	0	0	0	0	0	0	0	0	0	0	0	0	0	0	0	
Hepatitis E	2	55	46	2	1	3	10	4	3	6	7	5	6	7	1	
HUS, enteropathisch	0	0	0	0	0	0	0	0	0	0	0	0	0	0	0	
Influenza, saisonal	42	2.506	5.552	214	167	126	108	420	197	399	239	122	176	204	134	
Influenza, zoonotisch	0	0	0	0	0	0	0	0	0	0	0	0	0	0	0	
Keratokonjunktivitis	0	0	0	0	0	0	0	0	0	0	0	0	0	0	0	
Keuchhusten	0	32	106	2	1	2	4	1	2	9	2	1	3	3	2	
Kryptosporidiose	1	33	21	4	0	1	4	6	3	4	1	4	3	2	1	
Lassaafieber	0	0	0	0	0	0	0	0	0	0	0	0	0	0	0	
Läuserückfallfieber	0	0	0	0	0	0	0	0	0	0	0	0	0	0	0	
Legionellose	1	33	32	4	0	1	4	6	3	4	1	4	3	2	1	

Krankheit bzw. Infektionserreger	Land Berlin			Fallzahl je Bezirk, kumulativ (1.-aktuelle Berichtswoche 2023)											
	Fallzahl aktuelle Berichtswoche ¹	Fallzahl kumulativ 2023	Fallzahl kum. Median 2018-2022	Charlottenburg-Wilmersdorf	Friedrichshain-Kreuzberg	Lichtenberg	Marzahn-Hellersdorf	Mitte	Neukölln	Pankow	Reinickendorf	Spandau	Steglitz-Zehlendorf	Tempelhof-Schöneberg	Treptow-Köpenick
Lepra	0	0	0	0	0	0	0	0	0	0	0	0	0	0	0
Leptospirose	0	0	2	0	0	0	0	0	0	0	0	0	0	0	0
Listeriose	0	4	6	0	0	0	0	1	0	0	0	0	1	2	0
Marburgfieber	0	0	0	0	0	0	0	0	0	0	0	0	0	0	0
Masern	2	3	2	1	1	0	1	0	0	0	0	0	0	0	0
Meningokokken, invasive Erkr.	1	4	6	0	0	0	1	0	0	0	0	1	1	1	0
Milzbrand	0	0	0	0	0	0	0	0	0	0	0	0	0	0	0
Mpox	0	10		0	0	0	0	2	0	5	1	0	1	1	0
MRSA, invasive Infektion	1	17	20	5	0	0	2	3	0	2	0	1	1	3	0
Mumps	0	5	4	0	0	0	0	1	0	1	1	0	0	1	1
Norovirus-Gastroenteritis	74	1.731	858	99	60	157	95	129	130	124	211	224	199	150	153
Omithose	0	1	0	0	0	0	0	1	0	0	0	0	0	0	0
Parainfluenza	0	0	0	0	0	0	0	0	0	0	0	0	0	0	0
Paratyphus	0	0	0	5	22	2	2	19	18	15	6	1	5	12	3
Pest	0	0	0	0	0	0	0	0	0	0	0	0	0	0	0
Pneumokokken, invasive Erkr. ²	7	121		5	22	2	2	19	18	15	6	1	5	12	3
Pocken	0	0	0	0	0	0	0	0	0	0	0	0	0	0	0
Polioomyelitis	0	0	0	0	0	0	0	0	0	0	0	0	0	0	0
Q-Fieber	0	1	0	0	0	0	0	0	0	1	0	0	0	0	0
Rotavirus-Gastroenteritis	26	337	525	23	17	24	9	55	21	38	24	22	50	36	18
Röteln, kennatal	0	1	0	0	0	0	1	0	0	0	0	0	0	0	0
Röteln, postnatal	0	0	0	0	0	0	0	0	0	0	0	0	0	0	0
Salmonellose	6	65	83	9	7	5	3	7	8	5	0	4	4	7	6
SARS	0	0	0	0	0	0	0	0	0	0	0	0	0	0	0
Shigellose	2	42	25	4	6	2	1	9	6	6	1	1	2	4	0
Tetanus	0	0	0	0	0	0	0	0	0	0	0	0	0	0	0
Tollwut	0	0	0	0	0	0	0	0	0	0	0	0	0	0	0
Trichinellose	0	0	0	0	0	0	0	0	0	0	0	0	0	0	0
Tuberkulose ³	6	88		5	2	30	13	6	5	8	2	4	4	5	4
Tularämie	0	0	0	0	0	0	0	0	0	0	0	0	0	0	0
Typhus abdominalis	0	0	1	0	0	0	0	0	0	0	0	0	0	0	0
vCJK	0	0	0	0	0	0	0	0	0	0	0	0	0	0	0
Virale hämorrhagische Fieber	0	0	0	0	0	0	0	0	0	0	0	0	0	0	0
Windpocken	19	241	333	12	26	5	2	22	17	33	36	17	23	38	10
Yersiniose	0	21	19	2	0	1	2	2	2	4	2	2	1	3	0
Zikavirus-Erkrankung	0	0	0	0	0	0	0	0	0	0	0	0	0	0	0
Gesamtergebnis (o. COVID-19)	299	6.803	8.687	517	467	411	371	893	581	855	647	511	594	642	413
Gesamtergebnis (m. COVID-19)	982	41.640	8.687	3.080	2.913	2.986	2.887	5.344	3.342	4.765	3.053	2.893	3.530	3.892	3.054

¹ Veröffentlichung der Fälle entsprechend aktueller Referenzdefinition des RKI.

² Keine Angabe zum Median möglich, da die Meldepflicht 2020 eingeführt wurde.

³ Keine Angabe zum Median möglich, da das Zentrum für tuberkulosekranke und -gefährdete Menschen erst seit 2023 wieder nach dem aktuellen, vom RKI vorgegebenen Falldefinitionsschema an das LAGeSo übermittelt.

3. Krankheitsausbrüche

3.1. Ausbrüche durch meldepflichtige Erreger / Krankheiten

Tab. 3.1: Anzahl der Häufungen und Gesamtfallzahl nach Erreger/Krankheit für die Berichtswoche¹ sowie kumulative Übersicht für das Jahr 2023

Erreger / Krankheit	Berichtswoche		kumulativ 2023	
	Zahl der Ausbrüche	Gesamtfallzahl	Zahl der Ausbrüche	Gesamtfallzahl
Botulismus*			1	2
Campylobacter			1	2
COVID-19	3	9	369	966
EHEC			1	2
Giardiasis			1	2
Influenza	1	2	19	48
Keuchhusten			1	3
Mpox			1	3
Norovirus-Gastroenteritis			45	169
Rotavirus-Gastroenteritis			4	94
Windpocken			19	55
Summe	4	11	462	1.346

*Nachträgliche Verknüpfung von zwei Fällen, die epidemiologisch im Zusammenhang mit intragastrischer Applikation von Botulismus-Neurotoxin in der Türkei stehen.

3.2. Nosokomiale Ausbrüche

Tab. 3.2: Anzahl der Häufungen und Gesamtfallzahl nach Erreger/Krankheit für die Berichtswoche¹ sowie kumulative Übersicht für das Jahr 2023

Erreger / Krankheit	Berichtswoche		kumulativ 2023	
	Zahl der Ausbrüche	Gesamtfallzahl	Zahl der Ausbrüche	Gesamtfallzahl
Adenovirus			1	4
<i>Citrobacter freundii</i>			1	2
COVID-19			95	675
Influenza			2	9
Methicillin-resistente <i>S. aureus</i> (MRSA)			1	2
Norovirus-Gastroenteritis	4	32	94	1158
Rotavirus-Gastroenteritis			1	7
Gastrointestinale Ausbrüche ohne Erregernachweis			1	4
Summe	4	32	196	1.861

¹ Ausschlaggebend für die Berichterstattung von Ausbrüchen ist die Meldewoche des ersterkrankten Falles im Ausbruch.

4. Influenza-Saison 2022/2023

Zur aktuellen Situation im Land Berlin

In der 16. Meldewoche (MW) wurden dem LAGeSo 42 der Referenzdefinition entsprechenden Fälle saisonaler Influenza übermittelt (siehe unter 2.). Dies stellt einen Rückgang um 28% im Vergleich zur Vorwoche (n = 58 Fälle) dar.

Das mediane Alter der übermittelten Influenza-Fälle in der Berichtswoche liegt bei 30 Jahren (Altersspanne 0 - 77 Jahre; Interquartilsabstand 8 - 36 Jahre). Das Geschlechterverhältnis ist ausgeglichen. Die höchste Inzidenz (Fälle pro 100.000) für die aktuelle Saison (Beginn in der 40. MW) findet sich weiterhin in der jüngsten Altersgruppe (0 - 19 Jahre) (siehe Abbildung 4.2). In dieser Berichtswoche gingen die Inzidenzen in allen Altersgruppen weiter zurück, wobei die Inzidenz in den Altersgruppen der 15 - 24-Jährigen zum ersten Mal seit Beginn der Influenzasaison unter 0,5 lag (siehe Abbildung 4.3). Der Anteil der Influenza-B-Nachweise liegt in der Berichtswoche bei 69%. Insgesamt wurde bislang in der aktuellen Saison bei der überwiegenden Mehrheit der Fälle (87%) mit Angaben zum Erregernachweis Influenza A nachgewiesen, der Anteil der Influenza B-Nachweise liegt bei 11%.

Nach Angaben der Arbeitsgemeinschaft Influenza (AGI) ging die Aktivität der akuten Atemwegserkrankungen (ARE) weiter zurück, sie liegt aber noch gering über dem Bereich der vorpandemischen Jahre. Die Zahl der Arztbesuche wegen ARE ist im Vergleich der Vorwoche stabil geblieben. Die ARE-Aktivität in der Berichtswoche ist auf die Zirkulation unterschiedlicher Viren zurückzuführen, v.a. Rhinoviren, Parainfluenzaviren und Influenzaviren. Das ECDC berichtet, dass der Anteil der Sentinel-Proben aus der Primärversorgung, die positiv auf Influenzaviren getestet wurden, auf 10 % sank und damit an der epidemischen Schwelle lag. Kein Land registrierte eine hohe Influenza-Aktivität und nur sechs (von 38) berichteten eine mittlere Aktivität.

(weitere Informationen unter: <https://influenza.rki.de/> und <https://ilunewseurope.org/>)

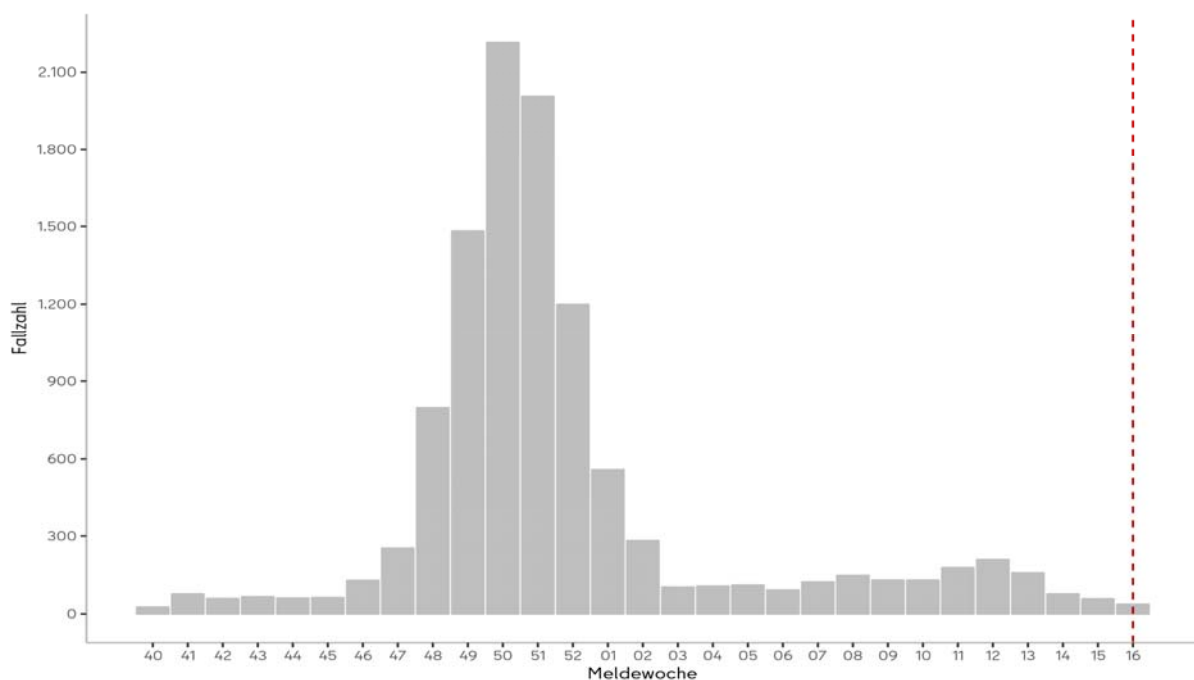


Abb. 4.1: An das LAGeSo übermittelte **Influenza-Erkrankungen der Berliner Bezirke nach Meldewoche** in der aktuellen Influenzasaison.

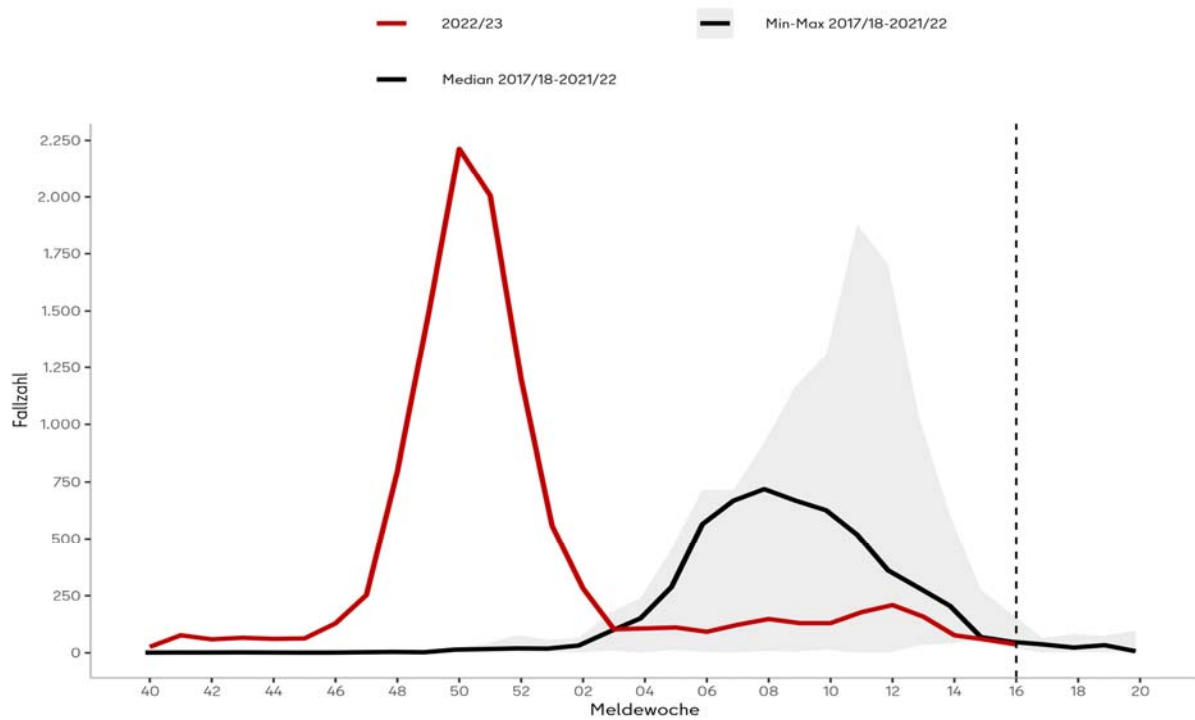


Abb. 4.2: **Influenzaerkrankung nach Meldewochen** für die Saison 2022/2023 (seit der 40. MW, 2022, rot) im Vergleich mit dem Median der vergangenen fünf Jahre (schwarz) mit Minimum und Maximum (grau).

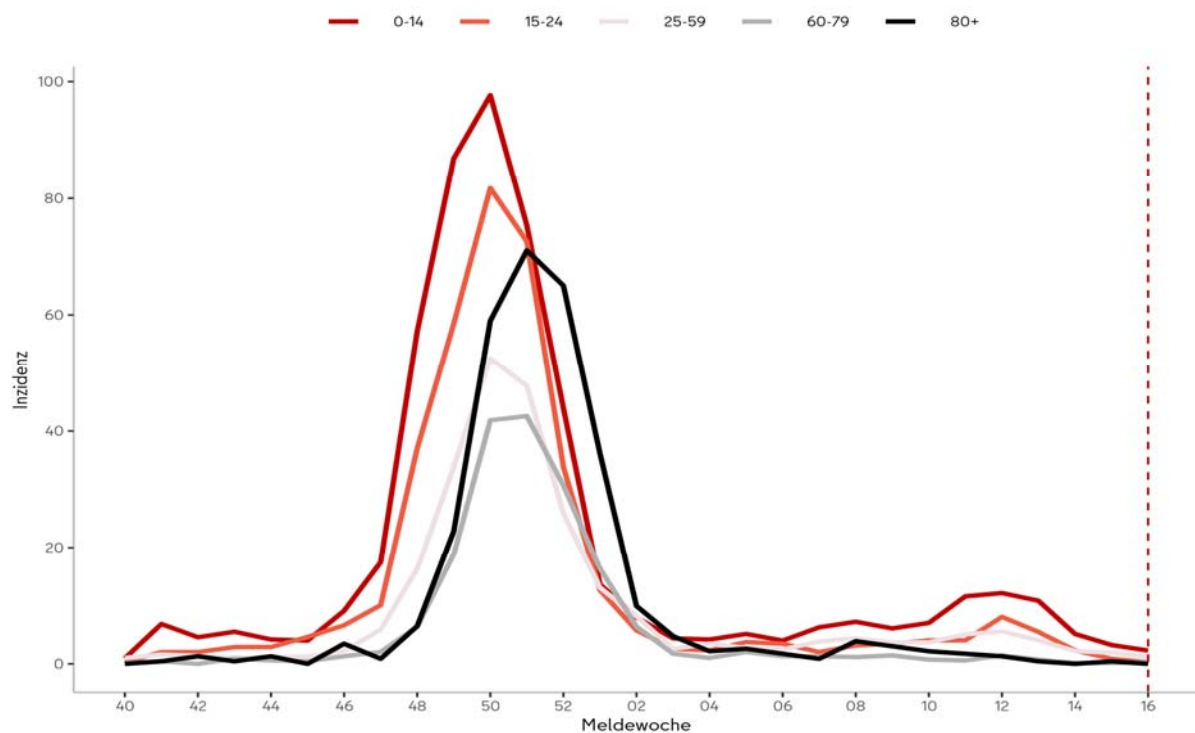


Abb. 4.3.: **Inzidenz (Fälle pro 100.000 EW) der Influenzaerkrankungen nach Altersgruppe** für die Saison 2022/2023 (seit der 40. MW, 2022).

Tab. 4.1: An das LAGeSo übermittelte **Influenzaerkrankungen nach Meldebezirk** für die Berichtswoche und für die Saison 2022/2023 (seit der 40. MW, 2022).

Bezirke	Fallzahl Berichtswoche	Inzidenz* Berichtswoche	Gesamtfallzahl in der Saison 2022/23	Inzidenz* in der Saison 2022/23
Charlottenburg-Wilmersdorf	2	0,6	1.029	324,4
Friedrichshain-Kreuzberg	6	2,1	697	248,3
Lichtenberg	2	0,7	574	195,8
Marzahn-Hellersdorf	1	0,4	674	245,2
Mitte	10	2,6	1.383	366,1
Neukölln	4	1,2	746	233,0
Pankow	1	0,2	1.854	458,0
Reinickendorf	3	1,2	830	318,5
Spandau	3	1,2	612	254,4
Steglitz-Zehlendorf	3	1,0	937	320,6
Tempelhof-Schöneberg	2	0,6	970	283,4
Treptow-Köpenick	5	1,8	630	230,6
Summe	42	1,1	10.936	297,4

Tab. 4.2: An das LAGeSo übermittelte **Influenzaerkrankungen nach Altersgruppe** für die Berichtswoche und für die Saison 2022/2023 (seit der 40. MW, 2022).

Altersgruppe	Fallzahl Berichtswoche	Inzidenz* Berichtswoche	Gesamtfallzahl in der Saison 2022/23	Inzidenz* in der Saison 2022/23
0-4	7	3,7	1.094	578,2
5-9	4	2,2	1.012	568,8
10-14	5	3,1	667	414,0
15-19	0	0,0	691	460,8
20-24	1	0,5	630	317,1
25-29	3	1,1	821	305,4
30-39	14	2,2	1.947	307,8
40-49	4	0,9	1.172	251,3
50-59	2	0,4	935	183,4
60-69	0	0,0	661	167,3
70-79	2	0,7	602	203,5
80+	0	0,0	704	303,1
Summe	42	1,1	10.936	297,4

*Fallzahl pro 100.000 Einwohner; Datenquelle: Amt für Statistik Berlin-Brandenburg, Bevölkerungsforschung, Stichtag 31.12.2021

5. Abbildungen ausgewählter Infektionskrankheiten

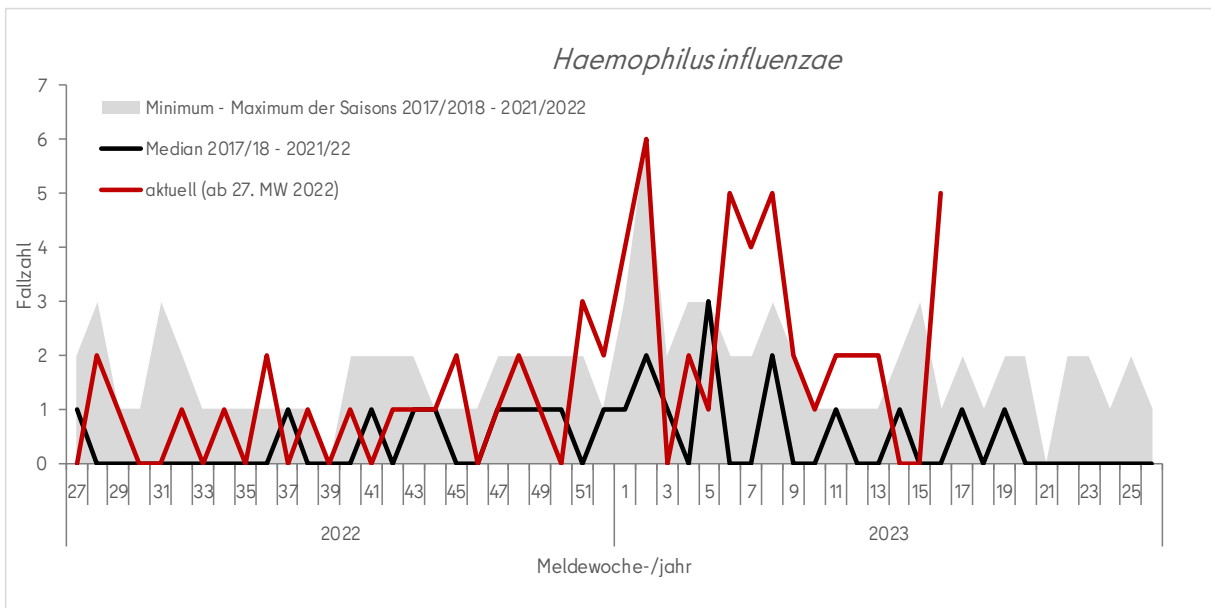


Abb. 5.1: *Haemophilus influenzae*-Infektionen nach Meldewochen im Zeitraum von der 27. MW 2022 bis zur Berichtswoche

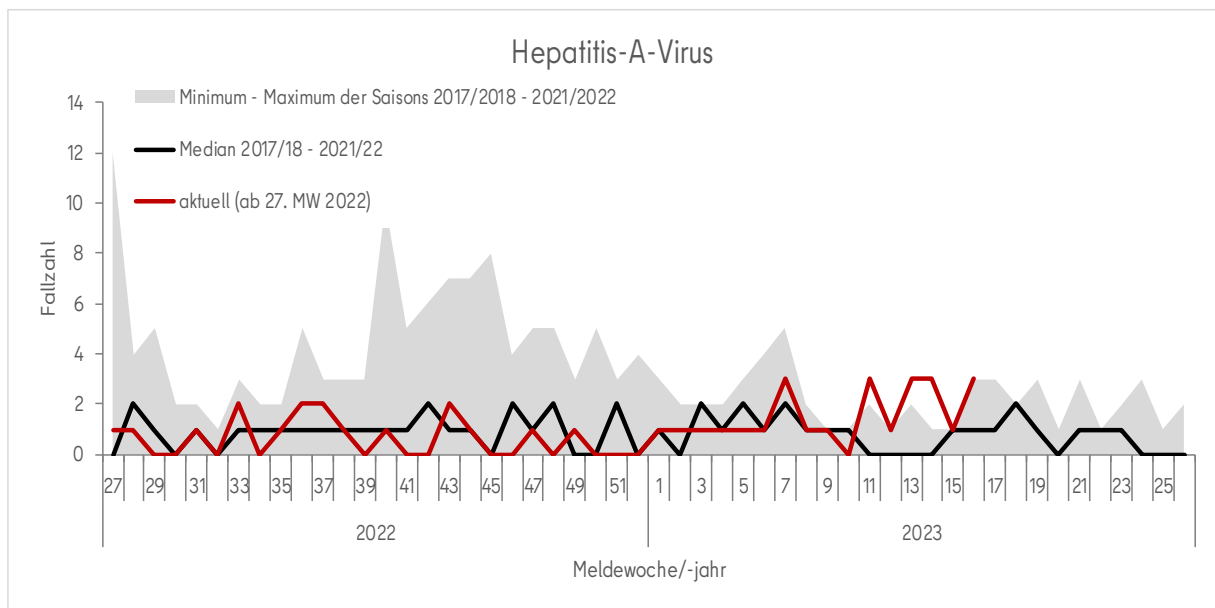


Abb. 5.2: *Hepatitis-A-Virus*-Infektionen nach Meldewochen im Zeitraum von der 27. MW 2022 bis zur Berichtswoche

Impressum

Herausgeber

Landesamt für Gesundheit und Soziales Berlin (LAGeSo)
Fachgruppe Surveillance und Epidemiologie von Infektionskrankheiten (I C 1)

Turmstraße 21, Haus A
10559 Berlin

E-Mail: infektionsschutz@lageso.berlin.de

Internet: <https://www.berlin.de/lageso/gesundheit/infektionskrankheiten>



Redaktion

PD Dr. Dirk Werber

Sylvia Wendt

Lina Schienemeyer

Dr. Claudia Ruscher

Francisco Rios

Dr. Sarah McFarland

Anke Lontzek



Bezugsquelle

Der Wochenbericht ist online abrufbar unter:

<https://www.berlin.de/lageso/gesundheit/infektionskrankheiten/berichte-veroeffentlichungen>