

An die Eltern der Sechstklässler

in den Grundschulen

des Bezirkes

Steglitz-Zehlendorf

sowie an alle interessierten

Leserinnen und Leser



Sehr geehrte Eltern, liebe Schülerinnen und Schüler,

Sie halten die Broschüre „Weiterführende allgemein bildende Schulen im Bezirk Steglitz-Zehlendorf“ in aktualisierter Form für das Schuljahr 2012/2013 in der Hand.

Mit dieser Broschüre möchte ich Ihnen die wichtigsten Informationen zur Verfügung stellen, die beim Wechsel von der Grundschule in die weiterführende allgemein bildende Schule zum Schuljahr 2012/2013 von Belang sind.

Die Erfahrung hat gezeigt, dass sich für Eltern wie Kinder eine Vielzahl von Fragestellungen ergeben – aktuell um so mehr, da einerseits zum Schuljahr 2010/2011 im Rahmen der Schulstrukturreform der Startschuss für die Integrierte Sekundarschule gefallen ist, und andererseits, da sich das Auswahlverfahren seit dem letzten Schuljahr gänzlich anders gestaltet, als in den Jahren zuvor.

Erstmalig wurde zum Schuljahr 2011/2012 das Auswahlverfahren bei Übernachtfrage durch die Schulen selbst durchgeführt.

Im Gegensatz zu den vorangegangenen Jahren fand die abschließende Auswahl nicht mehr nach dem Wohnortprinzip statt. Zum ersten Mal wurde eine Auswahl maßgeblich nach Leistungs- bzw. Eignungskriterien getroffen.

Außerdem waren die verfügbaren Plätze erstmals in verschiedenen Kontingenten – Härtefälle (maximal 10%), Kriterien (mindestens 60%) und Los (30%) – zu vergeben.

Hierzu lesen Sie bitte im 1. Kapitel weiter, wo das Verfahren ausführlich erläutert und dargestellt wird.

„Schule“ bedeutet immer Entwicklung und ist daher auch einem steten Wechsel unterworfen. Neben den benannten Reformen wird die Herausforderung, etablierte Profile durch neue innovative Angebote zu ergänzen und auszuweiten, durch die Schulen im Bezirk Steglitz-Zehlendorf konstruktiv angenommen.

Diese Informationsschrift, die in Abstimmung mit der zuständigen Schulaufsicht für den Bezirk Steglitz-Zehlendorf erstellt und durch die individuellen Beiträge der jeweiligen Schulen mit Leben erfüllt wurde, ist ein wertvoller Ratgeber, um sich über das vielfältige Angebot der weiterführenden Schulen im Bezirk Steglitz-Zehlendorf einen grundsätzlichen Überblick zu verschaffen.

Neben der Druckausgabe sind alle relevanten Informationen auch der Internetpräsentation des Schulamtes zu entnehmen:

**[http://www.berlin.de/
ba-steglitz-zehlendorf/
verwaltung/schule/
index.html](http://www.berlin.de/ba-steglitz-zehlendorf/verwaltung/schule/index.html)**

Sofern Sie die Möglichkeit haben, das Internet nutzen zu können, möchte ich Ihnen die mit viel Engagement entworfene Internetpräsenz des Schulamtes Steglitz-Zehlendorf ans Herz legen.

Im Laufe des Jahres werden dort immer wieder wichtige Nachrichten und Informationen unter der Rubrik

„Am Puls der Zeit“

aktualisiert zu finden sein.

Im Vorfeld der Anmeldung zur weiterführenden allgemein bildenden Schule finden verschiedene Informationsveranstaltungen statt.

Ich empfehle Ihnen, unbedingt von diesen Informationsangeboten Gebrauch zu machen. So gehen Sie sicher, dass die Wahl des Schulplatzes für Ihr Kind auf einer fundierten Grundlage erfolgt.

Abschließend wünsche ich allen Schülerinnen und Schülern einen erfolgreichen Start in den neuen Abschnitt ihrer schulischen Laufbahn!

Mit freundlichen Grüßen



Cerstin Richter-Kotowski
Bezirksstadträtin

Inhaltsverzeichnis

1. **Anmeldezeitraum und Auswahlverfahren**
2. **Informationsveranstaltungen und Tage der offenen Tür**
3. **Kontakte und Ansprechpartner**
4. **Ferienzeiten**
5. **Schulübersicht**
6. **Selbstdarstellung der Schulen**

- Öffentliche weiterführende allgemein bildende Schulen

Jeder Schularart ist eine erläuternde Einleitung vorangestellt, welche die grundsätzlichen Anforderungen und Perspektiven dieser Schularart aufzeigt.

>>>> Integrierte Sekundarschule

>>>> Gemeinschaftsschule

>>>> Gymnasium

- Weiterführende allgemein bildende Schulen
in freier Trägerschaft

7. **Selbstdarstellung der Oberstufenzentren**



1. Anmeldezeitraum und Auswahlverfahren

Anmeldezeitraum für den Übergang in die

- Jahrgangsstufe 5 - (grundständig)

im Bezirk Steglitz-Zehlendorf: Arndt-Gymnasium Dahlem, Schadow-Gymnasium und Gymnasium-Steglitz

Montag, 27.02.2012 - Montag, 12.03.2012

- Jahrgangsstufe 5 - (Schnellerner)

im Bezirk Steglitz-Zehlendorf: Werner-von-Siemens-Gymnasium

Montag, 27.02.2012 - Donnerstag, 01.03.2012

Die Eignungstests finden am 03.03.2012 statt.

- Jahrgangsstufe 7 -

Mittwoch, 08.02.2012 - Mittwoch, 22.02.2012.

Beim Wechsel in die weiterführende Schule steht Ihrem Kind der Weg in das **Gymnasium** und in die **Integrierte Sekundarschule** offen.

Die Aufnahme an einer bestimmten Schule, d.h. an einem bestimmten Gymnasium oder einer bestimmten Integrierten Sekundarschule kann aufgrund bestehender Organisationsbedingungen (z.B. Kapazitätsobergrenzen und erforderliche Mindestfrequenzen) einerseits nicht garantiert und andererseits nicht beansprucht werden. Danach kann es dazu kommen, dass, nach Prüfung von Erst-, Zweit- und Drittwunsch, die Anmeldung Ihres Kindes an eine andere Schule der von Ihnen gewählten Schulart weiter zu geben ist; unter Umständen muss der Schulträger ggf. eine Vermittlung in den Nachbarbezirk vornehmen. Vorrangig ist jedoch die Vermittlung an eine Schule der gewählten Schulart mit der gewünschten bzw. erforderlichen Fremdsprachenfolge im Wohnortbezirk. Daher sollten Sie auf jeden Fall auch von der Möglichkeit Gebrauch machen, einen Zweit- und Drittwunsch anzugeben!

Auswahlverfahren

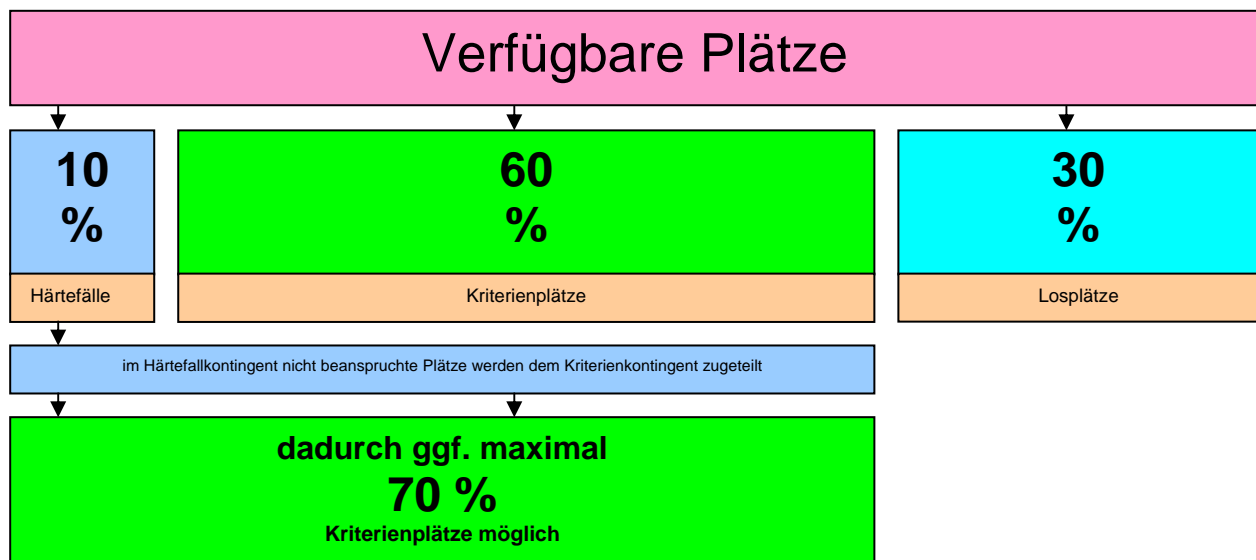
Das Auswahlverfahren bei Übernachfrage wird von den Gymnasien und den Integrierten Sekundarschulen selbst durchgeführt.

Die Auswahl erfolgt maßgeblich nach Leistungs- bzw. Eignungskriterien.



Im Gegensatz zur Verfahrensweise in früheren Jahren findet das Wohnortprinzip im Auswahlverfahren keine Anwendung.

Die am Schulstandort verfügbaren Plätze sind in verschiedenen Auswahlkontingente wie folgt unterteilt:



Verfügbare Plätze:

Die Anzahl der verfügbaren Plätze richtet sich zuerst nach der Zügigkeit des Schulstandortes und der jeweiligen Höchstfrequenz aller neu einzurichtenden 7. Klassen. Die vom Schulträger festzusetzende Gesamtaufnahmekapazität des Schulstandortes entspricht in der Regel allerdings noch nicht der Anzahl der verfügbaren Plätze am Standort. Die Anzahl der verfügbaren Plätze am Schulstandort ergibt sich, nachdem von der ermittelten Gesamtaufnahmekapazität die Anzahl der Schulplätze, welche vorrangig nach § 37 Abs. 3 SchulG an Schüler mit festgestelltem sonderpädagogischem Förderbedarf zur Verfügung zu stellen sind, abgezogen wurden.

> **HÄRTEFALLKONTINGENT**

bis zu 10 % der verfügbaren Plätze werden an Härtefallbewerber vergeben

Übernachgefragte Schulen werden künftig bis zu 10 % der verfügbaren Plätze an solche Bewerber vergeben, die als Härtefall zu behandeln sind. Dies ist insbesondere dann der Fall, wenn durch besondere familiäre oder soziale Situationen außergewöhnliche, das Übliche bei weitem überschreitende Belastungen entstehen würden oder entstanden sind, die den Besuch einer anderen als der gewünschten Schule im jeweiligen Einzelfall unzumutbar erscheinen lassen. **Geschwisterkindbewerber fallen NICHT unter diese Regelung.** Soweit freie Plätze in diesem Kontingent verbleiben, werden diese dem nachfolgend dargestellten Kriterienkontingent zugeordnet.

> **KRITERIENKONTINGENT**

mindestens 60 % der verfügbaren Plätze werden nach durch die Schule festgelegten Kriterien vergeben

60 % der verfügbaren Plätze vergeben die Schulen nach festgelegten Kriterien, die sich an den Leistungen in der Grundschule, sonstigen Kompetenzen und dem Profil der Schule orientieren. Diese **Kriterien** sind in der **Darstellung der Schulprofile** auf der Seite der Senatsverwaltung für Bildung, Wissenschaft und Forschung

http://www.berlin.de/sen/bildung/schulverzeichnis_und_portraets/anwendung/

veröffentlicht und können dort von Ihnen eingesehen werden. Gleichsam können Sie die Kriterien aber auch den Beiträgen der einzelnen Schulen in dieser Broschüre entnehmen.

> **LOSKONTINGENT**

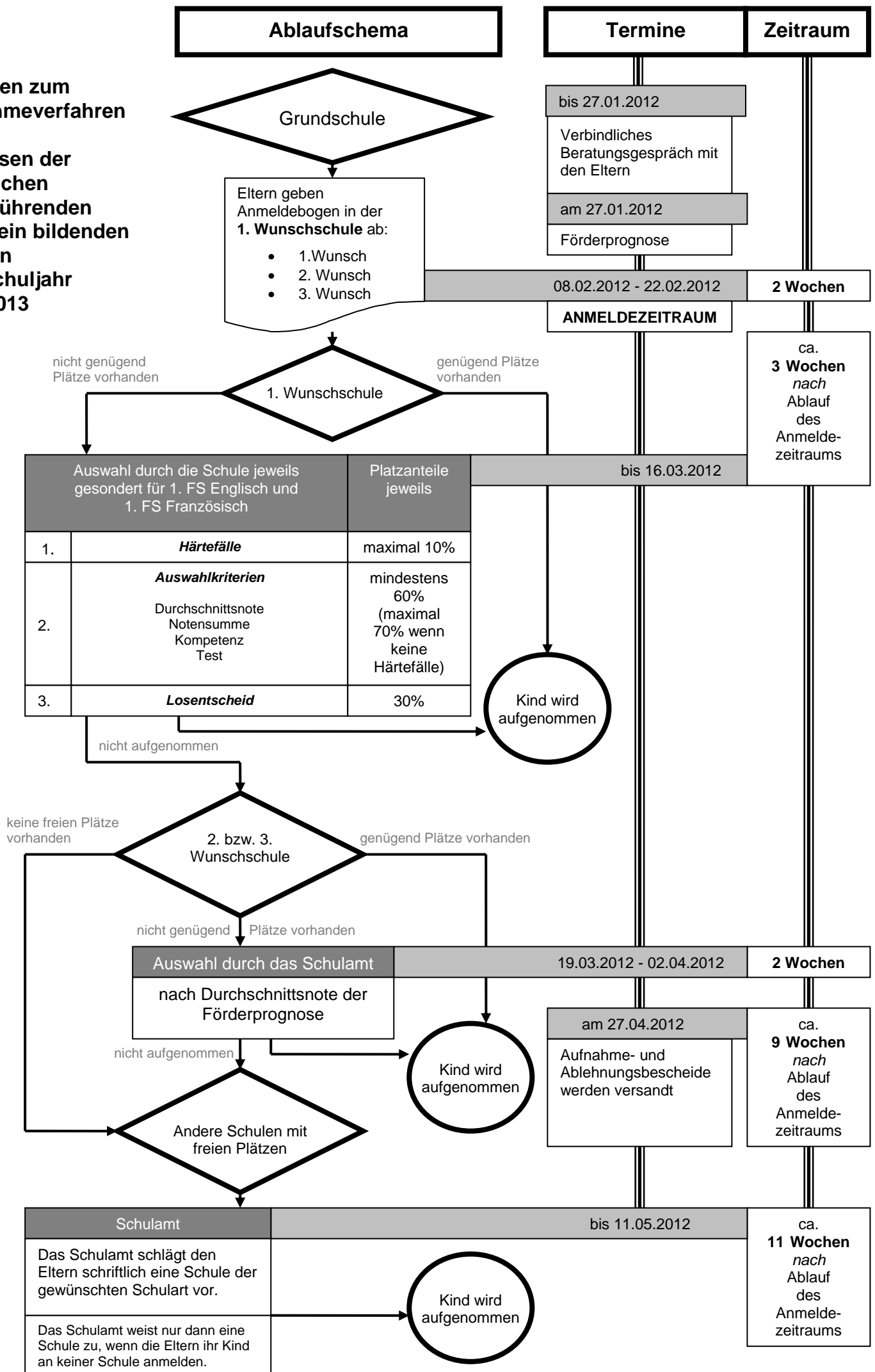
insgesamt 30 % der verfügbaren Plätze werden im Losverfahren vergeben

Über die Vergabe von 30 % der verfügbaren Plätze wird bei Übernachtfrage das Los entscheiden. Damit haben Kinder eine Chance, die über die Auswahlkriterien (Kriterienkontingent) keinen Platz erhalten konnten.

In Einzelfällen können an bestimmten Standorten Ausnahmen oder Abweichungen greifen (z.B. Gemeinschaftsschulen) – diese sind an entsprechender Stelle dargestellt.

Der vorgesehene Ablauf des gesamten Verfahrens ist in einem Schaubild auf der nächsten Seite zusammengefasst dargestellt:

**Eckdaten zum
Aufnahmeverfahren
für die
7. Klassen der
öffentlichen
weiterführenden
allgemein bildenden
Schulen
zum Schuljahr
2012/2013**



2. Informationsveranstaltungen und Tage der offenen Tür



Die weiterführenden Schulen im Bezirk Steglitz-Zehlendorf geben Ihnen die Möglichkeit, sich im Rahmen individueller Informationsveranstaltungen direkt vor Ort zu informieren. Weitergehende Informationen erhalten Sie darüber hinaus auf der Homepage der jeweiligen Schule. Die Schulen sind über die Internetpräsenz des Schulamtes Steglitz-Zehlendorf verlinkt:

<http://www.berlin.de/ba-steglitz-zehlendorf/verwaltung/schule/index.html>

INTEGRIERTE SEKUNDARSCHULEN

>> **7. Integrierte Sekundarschule**

Info-Veranstaltung: am 10.01.2012, von 17.00 bis 20.00 Uhr

>> **9. Integrierte Sekundarschule**

Tag der offenen Tür: am 07.01.2012, von 10.00 bis 13.00 Uhr

>> **Bröndby-Schule**

Tag der offenen Tür: am 07.01.2012, von 10.00 bis 13.00 Uhr

>> **Johann-Thienemann-Schule**

Tag der offenen Tür: am 10.01.2012, von 17.00 bis 20.00 Uhr

>> **Kopernikus-Schule**

Tag der offenen Tür: am 18.01.2012, um 18.30 Uhr

>> **Max-von-Laue-Schule**

Tag der offenen Tür: am 06.01.2012, von 17.00 bis 20.00 Uhr

>> **Nikolaus-August-Otto-Schule**

Info-Veranstaltung: am 05.01.2012, um 17.00 Uhr

>> **Wilma-Rudolph-Schule**

Tag der offenen Tür: am 03.12.2011, von 10.00 bis 13.00 Uhr

GYMNASIEN

>> **Arndt-Gymnasium Dahlem**

Info-Veranstaltungen:

künftige 5. Klassen: am 14.12.2011, ab 19.00 Uhr in der Aula

künftige 7. Klassen: am 11.01.2012, ab 19.00 Uhr in der Aula

>> **Beethoven-Schule**

Info-Veranstaltung: am 12.01.2012, von 17.00 bis 20.00 Uhr

>> **Dreilinden-Gymnasium**

Tag der offenen Tür: am 21.01.2012, von 10.00 bis 14.00 Uhr

>> **Droste-Hülshoff-Schule**

Tag der offenen Tür: am 20.12.2011, von 16.00 bis 19.00 Uhr

>> **Fichtenberg-Schule**

Info-Abend: am 19.01.2012, zwei Termine: um 18.00 und 19.00 Uhr

Tag der offenen Tür: am 20.01.2012, von 12.00 bis 14.00 Uhr

>> Goethe-Schule

Tag der offenen Tür: am 21.01.2012, von 09.00 bis 12.00 Uhr

>> Gymnasium-Steglitz

Tag der offenen Tür: am 10.01.2012, ab 15.00 Uhr

>> Herrman-Ehlers-Gymnasium

Tag der offenen Tür: am 21.01.2012, von 11.00 bis 14.00 Uhr

>> Lilienthal-Gymnasium

Tag der offenen Tür: am 14.01.2012, von 11.00 bis 14.00 Uhr

>> Paulsen-Gymnasium

Info-Abend: am 20.01.2012, um 19.00 Uhr

Tag der offenen Tür: am 21.01.2012, von 11.00 bis 14.00 Uhr

>> Schadow-Gymnasium

Tag der offenen Tür - für die künftigen 5. und 7. Klassen:
am 14.01.2012, von 10.00 bis 14.00 Uhr

>> Werner-von-Siemens-Gymnasium

Info-Veranstaltungen:

künftige 5. Klassen: am 08.12.2012, um 19.00 Uhr in der Aula

künftige 7. Klassen: am 26.01.2012, um 18.30 Uhr in der Aula

Tag der offenen Tür:

am Donnerstag, 26.01.2012, ab 17.00 Uhr in der Aula

>> Willi-Graf-Gymnasium

Info-Abend: am 20.01.2012, um 18.00 und 19.00 Uhr in der Aula

SCHULEN IN FREIER TRÄGERSCHAFT

>> Bilinguale Schule Phorms Berlin Süd

Tag der offenen Tür: am 21.01.2012, von 11.00 bis 14.00 Uhr



3. Kontakte und Ansprechpartner

**Senatsverwaltung für Bildung, Wissenschaft und Forschung,
- Außenstelle Steglitz-Zehlendorf -, Kirchstr. 1/3, 14163 Berlin**

Herr Harnos **☎ 90299 5031**
(Dienststellenleiter)

Schulaufsichtsbereich für folgende Schulen:

- öffentliche weiterführende Schulen:

Beethoven-Schule, Fichtenberg-Schule, Gymnasium Steglitz
Lilienthal-Gymnasium, Paulsen-Gymnasium,
Schadow-Gymnasium

John-F.-Kennedy-Schule

Frau Friebe **☎ 90299 7306**

Schulaufsichtsbereich für folgende Schulen:

- öffentliche weiterführende Schulen:

Arndt-Gymnasium Dahlem, Dreilinden-Gymnasium,
Droste-Hülshoff-Schule, Goethe-Schule,
Hermann-Ehlers-Gymnasium,
Werner-von-Siemens-Gymnasium,
Willi-Graf-Gymnasium

Brøndby-Schule, Kopernikus-Schule,
Wilma-Rudolph-Schule

- Schulen in freier Trägerschaft:

Emil Molt Schule, Rudolf-Steiner-Schule (Oberschule)
Internationale Schule Berlin,
Japanische Internationale Schule, Kant-Akademie,
Kant-Grundschule, Königin-Luise-Stiftung (Gymnasium),
Private Kantschule, Rudolf-Steiner-Schule (Grundschule),
Berlin International School

Schulaufsichtsbereich für folgende Schulen:

- öffentliche weiterführende Schulen:

Johann-Thienemann-Schule, Nikolaus-August-Otto-Schule

7. Integrierte Sekundarschule (ehem. Friedrich-Bayer-Schule),
9. Integrierte Sekundarschule (ehem. Alfred-Wegener-Schule
und Beucke-Schule), Bröndby-Schule, Kopernikus-Schule,
Max-von-Laue-Schule, Wilma-Rudolph-Schule

- öffentliche Schulen mit sonderpädagogischem
Förderschwerpunkt:

Biesalski-Schule, Johann-August-Zeune-Schule,
Paul-Braune-Schule, Pestalozzi-Schule
Peter-Frankenfeld-Schule

- Schulen in freier Trägerschaft:

Berthold-Otto-Schule, Evangelische Schule Steglitz,
Königin-Luise-Stiftung (Grund- und Sekundarschulbereich),
Parzival-Schule, Private Sancta-Maria-Schule

Sprechzeiten der Außenstelle:

donnerstags
von **15.00** bis **18.00** Uhr
und nach Vereinbarung




Schulpsychologisches Beratungszentrum Steglitz-Zehlendorf
Dessauerstr. 49-55, 12249 Berlin

Ihr psychologischer Fach- und Beratungsdienst der Berliner Schule
für Schüler/innen, Eltern und Lehrer/innen

- * Sekretariat: Frau Reiher
- * Telefon : **90299 2572**
- * E-Mail : 06spbz@senbwf.berlin.de
- * Weitere Informationen unter : www.berlin.de/schulpsychologie

Schulträger Steglitz-Zehlendorf, Dienstsitz: Kirchstr. 1/3, 14163 Berlin




Herr Starke - Schul 11 -  90299 6485

- * Schulorganisation für die weiterführenden Schulen
- * Bearbeitung von Widersprüchen und Verwaltungsstreitverfahren im Rahmen der Schuljahresorganisation
- * Verantwortlicher für die Internetpräsentation
- * Redaktionelle Leitung der Broschüre für die weiterführenden Schulen



E-Mail: schul-org@ba-sz.berlin.de



Frau Schlick - Schul 12 -  90299 5346

- * Schulorganisation für die Grundschulen
- * Gastschülerverfahren Berlin-Brandenburg
- * Redaktionelle Leitung der Grundschulbroschüre



E-Mail: schul-org@ba-sz.berlin.de



**Sprechzeiten des Schulträgers:
nach Vereinbarung**

(Termine auch am Nachmittag möglich)

4. Ferienzeiten

Berliner Schulferien für das Schuljahr **2011 / 2012**

	erster Ferientag	letzter Ferientag	letzter Unterrichtstag	erster Unterrichtstag
Herbstferien	Di 04.10.2011	Fr 14.10.2011	Fr 30.09.2011	Mo 17.10.2011
Weihnachtsferien	Fr 23.12.2011	Di 03.01.2012	Do 22.12.2011	Mi 04.01.2012
Winterferien	Mo 30.01.2012	Sa 04.02.2012	Fr 27.01.2012	Mo 06.02.2012
Osterferien	Mi 02.04.2012	Sa 14.04.2012	Fr 30.03.2012	Mo 16.04.2012
Unterrichtsfreie Tage	Mo 30.04.2012 Fr 18.05.2012 Mi 20.06.2012		Fr 27.04.2012 Mi 16.05.2012 Di 19.06.2012	Mi 02.05.2012 Mo 21.05.2012
Sommerferien	Do 21.06.2012	Fr 03.08.2012	Di 19.06.2012	Mo 06.08.2012



Berliner Schulferien für das Schuljahr **2012 / 2013**

	erster Ferientag	letzter Ferientag	letzter Unterrichtstag	erster Unterrichtstag
Herbstferien	Mo 01.10.2012	Sa 13.10.2012	Fr 28.09.2012	Mo 15.10.2012
Weihnachtsferien	Mo 24.12.2012	Fr 04.01.2013	Fr 21.12.2012	Mi 07.01.2013
Winterferien	Mo 04.02.2013	Sa 09.02.2013	Fr 01.02.2013	Mo 1.02.2013
Osterferien	Mi 25.03.2013	Sa 06.04.2013	Fr 22.03.2013	Mo 08.04.2013
Unterrichtsfreie Tage	Fr 10.05.2013 Fr 21.05.2013 Mi 19.06.2013		Mi 08.05.2013 Mi 17.05.2013 Di 18.06.2013	Mo 13.05.2013 Mi 22.05.2013
Sommerferien	Do 20.06.2013	Fr 02.08.2013	Di 18.06.2013	Mo 05.08.2013

5. Schulübersicht

Integrierte Sekundarschulen

7. Integrierte Sekundarschule _____ ☎
Lauenburger Straße 110 _____ 90299 2345
12169 Berlin

9. Integrierte Sekundarschule _____ ☎
Im Gehege 6 _____ 8410 8184
14195 Berlin
Filiale: Beuckestraße 25 _____ 90299 5464
14163 Berlin

Bröndby-Schule _____ ☎
Dessauerstraße 63 _____ 90299 2070
12249 Berlin

Johann-Thienemann-Schule _____ ☎
Karl-Stieler-Straße 10 _____ 9395 1950
12167 Berlin

Kopernikus-Schule _____ ☎
Lepsiusstraße 24-28 _____ 7974 4260
12163 Berlin

Max-von-Laue-Schule _____ ☎
Dürerstraße 27 _____ 8441 4920
12203 Berlin

Wilma-Rudolph-Schule _____ ☎
Am Hegewinkel 2 A _____ 90299 6464
14169 Berlin

Gemeinschaftsschulen

John-F.-Kennedy-Schule _____ ☎
Teltower Damm 87-93 _____ 90299 5710 / 5758
14167 Berlin

Nikolaus-August-Otto-Schule
Gemeinschaftsschule „Lernwerkstatt Lichterfelde“ _____ ☎
Tietzenweg 101/113 _____ 8441 6940
12203 Berlin

Gymnasien

Arndt-Gymnasium Dahlem _____ ☎
Königin-Luise-Straße 80-84 _____ 831 5052
14195 Berlin

Beethoven-Schule _____ ☎
Barbarastraße 9 _____ 7689 0530
12249 Berlin

Dreilinden-Gymnasium _____ ☎
Dreilindenstraße 49 _____ 803 1087
14109 Berlin

Droste-Hülshoff-Schule _____ ☎
Schönower Straße 8 _____ 8450 8466
14165 Berlin

Fichtenberg-Schule _____ ☎
Rothenburgstraße 18 _____ 90299 2354
12165 Berlin

Goethe-Schule _____ ☎
Drakestraße 72-74 _____ 8441 6730
12205 Berlin

Gymnasium Steglitz _____ ☎
Heesestraße 15 _____ 9395 1937
12169 Berlin

Hermann-Ehlers-Gymnasium _____ ☎
Elisenstraße 3-4 _____ 90299 2353
12169 Berlin

Lilienthal-Gymnasium _____ ☎
Ringstraße 2-3 _____ 8441 5360
12203 Berlin

Paulsen-Gymnasium _____ ☎
Gritznerstraße 57 _____ 7974 2530
12163 Berlin

Schadow-Gymnasium _____ ☎
Beuckestraße 27-29 _____ 90299 5463
14163 Berlin

Werner-von-Siemens-Gymnasium _____ ☎
Beskidenstraße 3 _____ 803 90 - 66 / 77
14129 Berlin

Willi-Graf-Gymnasium _____ ☎
Ostpreußendamm 166 _____ 772 9004
12207 Berlin

Schulen in freier Trägerschaft / Privatschulen

Berlin International School	☎	
Lentzeallee 8/14	8200 7790	
14195 Berlin		
Berthold-Otto-Schule	☎	
Holbeinstraße 21	833 5090	
12203 Berlin		
Bilinguale Grundschule und Gymnasium	☎	
Phorms Berlin Süd	9168499-0	
Harry-S.-Truman-Allee 3		
14167 Berlin		
Emil Molt Akademie	☎	
Kuhligkshofstr. 4	29045561	
12165 Berlin		
Emil Molt Schule	☎	
Claszeile 60	845 7060	
14165 Berlin		
Evangelische Schule Steglitz	☎	
Beymestraße 6-7	791 6001	
12167 Berlin		
Internationale Schule Berlin	☎	
Körnerstraße 11	79 000 380	
12169 Berlin		
Internatsschule	☎	
Königin-Luise-Stiftung	Gymnasium	84181 425
Podbielskiallee 78	Sekundarschule	84181 429
14195 Berlin		
Kant-Oberschule	☎	
Körnerstraße 11	79 000 360	
12169 Berlin		
Rudolf Steiner Schule Berlin-Dahlem	☎	
Auf dem Grat 3	8300 910	
14195 Berlin		

Oberstufenzentren - OSZ

OSZ Bürowirtschaft I	☎
Ostpreußendamm 40	768900 - 11/15/16
12207 Berlin	
Filiale: Florastraße 13	792023 - 30/31/32
12163 Berlin	
OSZ Bürowirtschaft und Verwaltung	☎
Lippstädter Str. 9-11	90172 501
12207 Berlin	
Berufliches Gymnasium / Wirtschaft	
im OSZ Bürowirtschaft und Verwaltung	☎
Lippstädter Str. 9-11	90172 541
12207 Berlin	
Peter-Lenné-Schule, OSZ Agrarwirtschaft	☎
Hartmannsweilerweg 29	8149 0112
14163 Berlin	
Wilhelm-Ostwald-Schule, OSZ Farbtechnik und Raumgestaltung	☎
Immenweg 6	90166 700
12169 Berlin	