



## Kindertagesstätten in Neukölln Standortplanung 2011-2012



Gliederung	Seite
1. Einleitung	3
2. Gesetzliche Grundlagen	3
3. Problemlagen bei Planungsprozessen im Rahmen der Planungsverantwortung des Bezirkes	4
4. Bevölkerungsentwicklung in den Altersgruppen der Tagesbetreuung	6
4.1. Entwicklung der 0-jährigen	6
4.2. Entwicklung der 0-unter 3-jährigen	6
4.3. Entwicklung der 3-unter 6-jährigen	7
4.4. Entwicklung der 0-unter 6-jährigen	7
4.5. Trendanalyse 2010/2011- Modellrechnung	8
5. Bestandanalyse und Versorgungsgrad	9
5.1. Platzangebot und Belegung	9
5.2. Versorgungsgrad nach Altersgruppen und Bezirksregion	16
5.3. Versorgungsgrad gesamt, Kapazitätsauslastung, maximaler Betreuungsgrad	19
5.4. Betreute Kinder nach Wohnbezirk und Betreuungsbezirk	22
6. Neu geschaffene Plätze 2009-2010	26
7. Planung 2011/2012- Maßnahmen	26
8. Schwerpunkte der Qualitätsentwicklung	27
Anhänge 1-6	29

## 1. Einleitung

Eine bedarfsgerechte Versorgung der Eltern mit Plätzen in der Tagesbetreuung ist gesetzliche Aufgabe des Jugendamtes und wird im Jugendamt Neukölln durch die große Nachfrage mit Priorität behandelt.

Den Eltern stehen in Neukölln 164 große, aber auch kleine Kindertageseinrichtungen mit einer Platzkapazität von 13 bis 280 Plätzen zur Verfügung.

Die Trägerlandschaft der Kindertagesstätten, insgesamt 86 Träger, ist durch viele kleine Träger geprägt. Es gibt 6 Träger, die für 5, 6, 22 oder 26 Einrichtungen in Neukölln eine Betriebserlaubnis haben. Überwiegend werden eine und in wenigen Fällen auch 3 Einrichtungen betrieben.

Es existiert eine bunte Vielfalt von speziellen konzeptionellen Angeboten. So gibt es eine afrikanisch deutsche Kita, eine italienisch deutsche Kita genau so wie eine französisch deutsche Kita, die Ausrichtung nach der Montessori- oder Reggio – Pädagogik, die pädagogische Arbeit nach dem Situationsansatz, die Waldorfpädagogik oder die Integration von Kindern mit Behinderungen und vieles mehr.

Die folgende Jahresplanung für die Kindertagesstätten zeigt den Ist-Zustand bezogen auf die Platzangebote und Versorgung, gibt einen kurzen Überblick über die Bevölkerungsentwicklung sowie Bedarfslagen, und beschreibt die vorgesehenen Maßnahmen für das Jahr 2011/2012.

Neben der Standortentwicklung werden auch Problemlagen und Schwerpunkte der Qualitätsentwicklung aufgezeigt. Durch die vielfältigen Veränderungen im Bereich der Tageseinrichtungen für Kinder gestalten sich Planungsprozesse immer komplexer und teilweise schwieriger.

Die vielfältigen und umfassenden Veränderungen der rechtlichen und inhaltlichen Rahmenbedingungen im Bereich der Kindertagesstätten und die Umstrukturierung der Jugendämter (Sozialraumorientierung) weisen dem Jugendamt eine veränderte Rolle zu. Die Prüf- und Kontrollaufgabe wurde durch das Gleichrangigkeits- und Vereinbarungsprinzip ersetzt.

Neben der Sicherung der fachlichen Vorgaben bezüglich der Gewährleistungsverpflichtung, der Gutscheivergabe, der Feststellung des Förderbedarfs von Kindern mit Behinderungen, dem Kinderschutz gilt es inhaltliche Vorgaben umzusetzen. Dazu gehören u. a. die Begleitung der Qualitätsentwicklung, Planungsprozesse, die Initiierung der Vernetzung im Sozialraum und Beratung bei der Umsetzung konzeptioneller Veränderungen im Sozialraum und die Koordination themenbezogener Entwicklungsprozesse.

## 2. Gesetzliche Grundlagen

### ° Bundesebene

Rechtsgrundlage für die Förderung von Kindern in Tageseinrichtungen ist das SGB VIII, Kinder- und Jugendhilfegesetz, speziell die §§ 22-26 und 35a.

Die Träger der öffentlichen Jugendhilfe sollen darauf hinwirken, dass ein bedarfsgerechtes Angebot an Ganztagsplätzen zur Verfügung steht.

### ° Landesebene

In Berlin wird durch das Gesetz zur Weiterentwicklung des bedarfsgerechten Angebotes und der Qualität von Tagesbetreuung (Kindertagesbetreuungsreformgesetz) die Bildung, Erziehung und Betreuung von Kindern in Tageseinrichtungen und Kindertagespflege geregelt.

In Artikel I ist das Gesetz zur Förderung von Kindern in Tageseinrichtungen und Tagespflege (Kindertagesförderungsgesetz- KitaFöG) verankert. Über die §§ 7, 9, 10,11 und 30 des Ausführungsgesetzes zum KJHG wurde die Verordnung über das Verfahren zur Gewährleistung eines bedarfsgerechten Angebots von Plätzen in Tageseinrichtungen und Kindertagespflege und zur Personalausstattung in Tageseinrichtungen (Kindertagesförderungsverordnung, VOKitaFöG) erlassen.

Kinder sollen einen geeigneten Platz in Tageseinrichtungen oder Tagespflege erhalten, sofern ein Bedarf festgestellt wird. Der Betreuungsumfang soll dem Förderungsbedarf des Kindes und den Bedürfnissen der Familie entsprechen. Für Kinder mit Behinderungen sind besondere Angebote vorzusehen.

Durch das Gesetz zur vorschulischen Sprachförderung wird die Sprachstandsfeststellung der Kinder, die schulpflichtig werden, geregelt. In das Verfahren sind die Kindertageseinrichtungen, die Kindertagespflege und die Schulen eingebunden. Eine Präzisierung zur Förderung der Sprache erfolgte über die Änderung des KitaFöG durch § 5a.

In § 7 der VOKitaFöG ist verankert, dass die Planung sicherzustellen hat, dass für alle Kinder mit Anspruch oder Förderbedarf ausreichend und rechtzeitig ein geeigneter Platz zur Verfügung steht.

Ergänzend zum KitaFöG regelt das Tagesbetreuungskostenbeteiligungsgesetz (TKBG) die Beteiligung an den Kosten der Betreuung.

Mit Inkrafttreten des Gesetzes zur Einführung der beitragsfreien Betreuung im Kindergarten wurde eine wesentliche Regelung zur Weiterentwicklung der Kindertagesbetreuung getroffen.

Die genannten Rahmenbedingungen werden ergänzt durch eine Reihe von Verordnungen die die Antrags- und Bedarfsfeststellung regeln, ebenso Nachweis- und Finanzierungsverfahren und organisatorische, kostenrechtliche und verfahrensrechtliche Verfahren.

Die rechtlichen Grundlagen im Einzelnen sind in Anhang 4 dargestellt.

### **3. Problemlagen bei Planungsprozessen im Rahmen der Planungsverantwortung des Jugendamtes**

Das Kindertagesstättenförderungsgesetz regelt im § 19 die Verpflichtung der Jugendämter zur Planung und Sicherstellung eines bedarfsgerechten Angebotes. Die Realisierung der Gesamtverantwortung gestaltet sich für die Bezirke als sehr schwierig. Hier ein kurzer Problemaufriss.

Der Anspruch auf eine bedarfsgerechte Förderung schreibt kein Aufnahmealter vor, es können Kinder ab 8 Wochen aufgenommen werden, allerdings gibt es keine Kita- Pflicht. Kinder können über das ganze Kalenderjahr aufgenommen werden.

Die Praxis der Belegung der Plätze durch die Kita- Träger kann durch das Jugendamt nicht beeinflusst werden. Der Träger entscheidet, wann welches Kind aufgenommen wird, unabhängig vom Wohnsitz und der sozialen Situation der Eltern. Lediglich der durch den Bezirk erteilte Kita- Gutschein ist entscheidend für die Aufnahme.

Es besteht keine Verpflichtung der Kindertageseinrichtungen, die lt. Betriebserlaubnis erteilte maximale Platzkapazität auszulasten. Darüber hinaus kann das verfügbare Platzangebot oft nicht real angeboten werden.

Durch fehlendes Fachpersonal oder bauliche Maßnahmen kann die Höchstkapazität oft nicht angeboten werden. Erforderliche „Vorhalteplätze“ werden dem Träger nicht finanziert. Dies erschwert die vorgeschriebene Maßnahmenplanung.

Die Tatsache, dass sich Eltern in mehreren Kitas anmelden, erzeugt weitere Planungsunsicherheiten.

Das IT- Verfahren ISBJ Kita kann alle planungsrelevanten Daten noch nicht in erforderlichem Maße und Qualität liefern. So kann bei der Planung eines bedarfsgerechten Platzangebotes nur die lt. Betriebserlaubnis ausgewiesene Höchstkapazität für Berechnungen zu Grunde gelegt werden. Die Abweichungen sind nicht planbar und unterliegen nicht planbaren Schwankungen.

Insofern besteht eine erhebliche Differenz zwischen den in ISBJ ausgewiesenen Plätzen und den real zur Verfügung stehenden Plätzen, sodass es oft schwierig ist, Eltern einen freien Platz zur Verfügung stellen zu können.

Nur durch einen Abgleich der lt. ISBJ ausgewiesenen Plätze mit den durch die Träger bestimmten belegbaren Plätze kann eine reale Angebotssituation abgebildet werden.

Nicht jeder freie Platz kann mit einem Kind beliebigen Alters belegt werden, nicht jeder ausgestellte Kita- Gutschein ist beliebig in jeder Kindertagesstätte einlösbar.

Die Kita- Träger unterliegen selbstverständlich auch wirtschaftlichen Zwängen. Sie sind zudem verpflichtet ein bedarfsorientiertes Angebot vorzuhalten.

Beispiel:

Eltern können die Betreuung des Kindes nicht immer in ihrer Wunsch- Kita erhalten, weil die Kindertagesstätte nur noch Plätze zu vergeben hat, die mit dem vorgelegten Gutschein nicht übereinstimmen.

Dies kann unterschiedliche Gründe haben (Personalplanung, Konzeption, Gewährleistung der täglichen Öffnungszeit, etc.). Konzeptionell begründete Rückweisungen von beispielsweise Halbtags-Gutscheinen sind bei solchen Trägern vorstellbar, die in ihrer Nachbarschaft Halbtags- Kitas oder Eltern-Kind-Gruppen haben. Im Gegenzug konzentrieren die Träger dann die Kinder in Ganztageseinrichtungen, die längere Betreuungszeiten benötigen.

Dieses Beispiel verdeutlicht, dass das Jugendamt für seine Planung auf die Angaben der Kita- Träger angewiesen ist, weil aus der genehmigten Platzzahl der jeweiligen Kita kein verlässlicher Rückschluss auf die tatsächliche Belegbarkeit abgeleitet werden kann.

Im Jahr vor der regelmäßigen Schulpflicht werden alle Berliner Kinder sprachstandsgetestet. Wird Sprachförderbedarf festgestellt, so erfolgt dieser im Jahr vor der Einschulung fünftägig mit jeweils drei Stunden in einer Kita. Dies schmälert die für die Kindertagesbetreuung zur Verfügung stehende pädagogische Nutzfläche.

Die Entscheidungen der Eltern sind nicht planbar, da sie berechtigt sind den Kita- Gutschein Berlinweit bei einem Träger einzulösen können. Neben den vorhandenen Plätzen ist das pädagogische Konzept wichtig für die Nachfrage.

Nicht planbar ist die Entwicklung der realen Anzahl rückgestellter schulpflichtiger Kinder (sog. Schulrücksteller), deren Anzahl tendenziell steigend ist. Diese Kinder werden dann ein weiteres Jahr in der Tageseinrichtung betreut.

Die konsequente Förderung im Rahmen des U3-Programmes kann zu einem Rückgang der Betreuungsplätze Ü3 führen, sofern nicht gleichzeitig die Gesamtplatzzahl in der Kindertagesstätte erhöht wird.

Der Aufbau von Familienzentren in Kindertagesstätten kann sich platzreduzierend auswirken. In Neukölln wird der Ausbau von Familienzentren gefördert. Einige Kindertagesstätten haben dafür bereits zusätzlich Räume durch Umbau geschaffen oder sie befinden sich noch im diesem Prozess.

Weiterhin ist für das Jugendamt nicht planbar, wie sich die Belegung von Plätzen mit Kindern aus anderen Bezirken, aus Brandenburg sowie anderen Bundesländern gestaltet.

Es stehen keine eigenen Gebäude oder Flächen zur Verfügung, die einem potentiellen Bewerber zur Verfügung gestellt werden könnten. Ein Beispiel ist die Kita Wesenberger Ring. Hier kann verzögert sich die Entwicklung, weil die Grundstücksübertragung nach der 1€- Lösung bisher nicht realisiert wurde.

Das Land Berlin verneint gegenwärtig das Eingehen von Bürgschaften, die Eintragung von Grundschulden und Erbaurechten für eigene Grundstücke, die Kita- Trägern zur Verfügung gestellt werden könnten. Damit sind bauwillige Kita- Träger kreditunwürdig und handlungsunfähig.

Es bestehen seitens des Landes Berlin keine Möglichkeiten für eine Anschubfinanzierung, sollte ein Kita- Neubau über einen Träger erforderlich sein. Das Jugendamt verfügt über keine räumlichen Ressourcen .Die Akquise von geeigneten Räumlichkeiten zur Unterstützung der Träger erfordert für das Jugendamt zusätzlichen personellen Aufwand.

Darüber hinaus entsprechender personeller Kapazitäten um eine bezirkliche Planung sicher zu stellen, um inner- und zwischenbezirkliche Planungsabstimmung und die erforderlicher Datenanalyse zu gewährleisten.

Weiterhin bedarf es standardisierter Datenerfassung und verpflichtender Regelungen zur Datenerfassung und Übermittlung.

## 4. Bevölkerungsentwicklung in den Altersgruppen der Tagesbetreuung

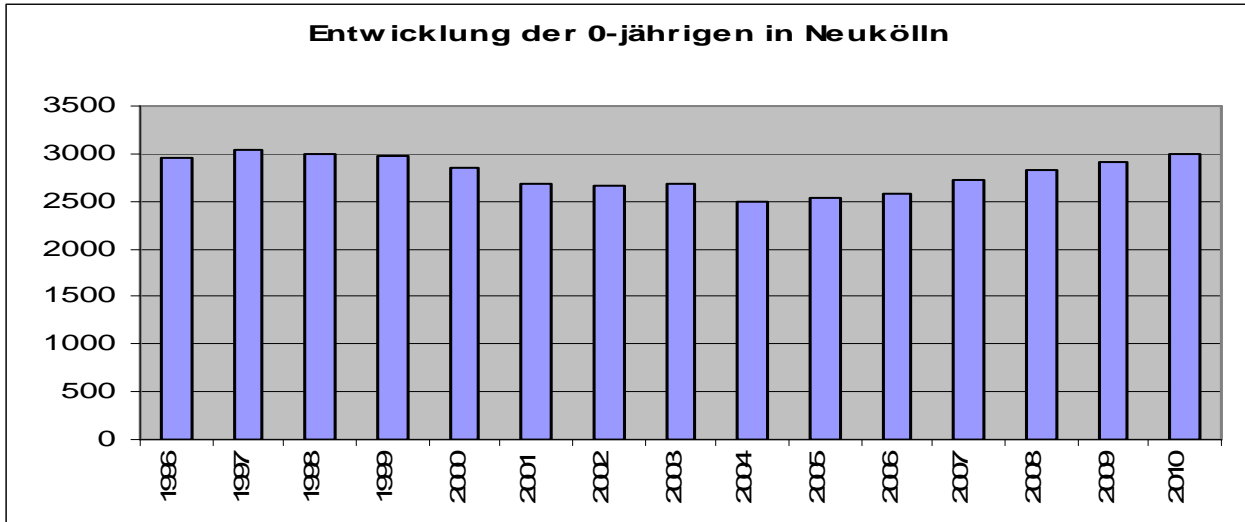
### 4.1. Entwicklung der 0-jährigen in Neukölln

Tabelle 1

jeweils per 31.12.

Jahr	1996	1997	1998	1999	2000	2001	2002	2003	2004	2005	2006	2007	2008	2009	2010
0-jährige	2949	3047	3003	2984	2858	2692	2654	2688	2486	2543	2580	2719	2829	2907	3004

Grafik 1



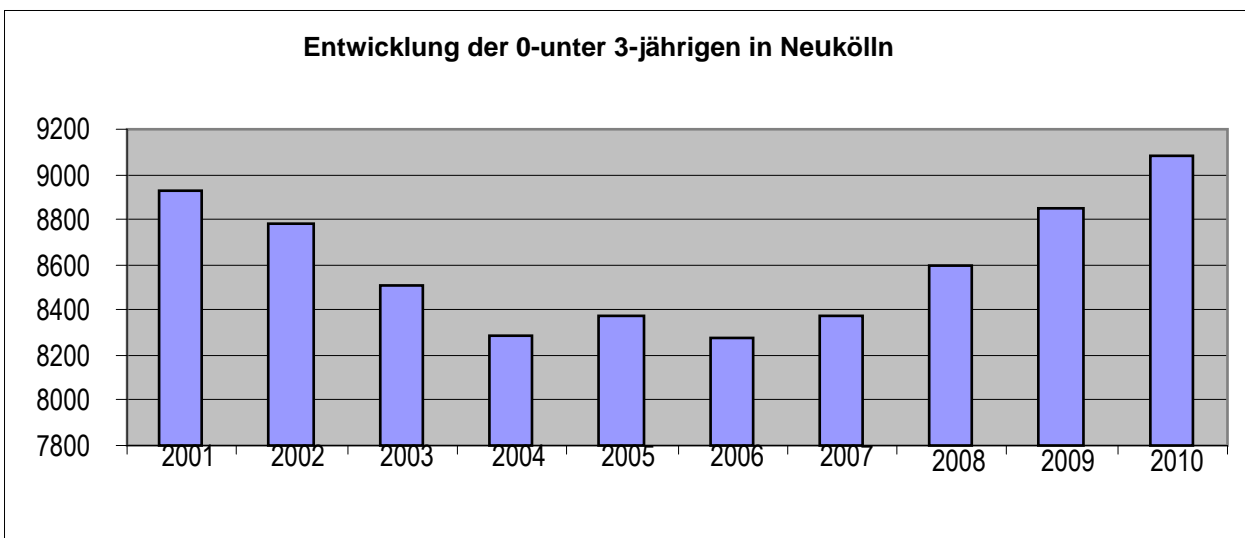
### 4.2. Entwicklung der 0-u.3-jährigen in Neukölln

Tabelle 2

jeweils per 31.12.des

Jahr	2001	2002	2003	2004	2005	2006	2007	2008	2009	2010
0-u.3jährige	8929	8779	8511	8283	8378	8274	8378	8596	8846	9083

Grafik 2

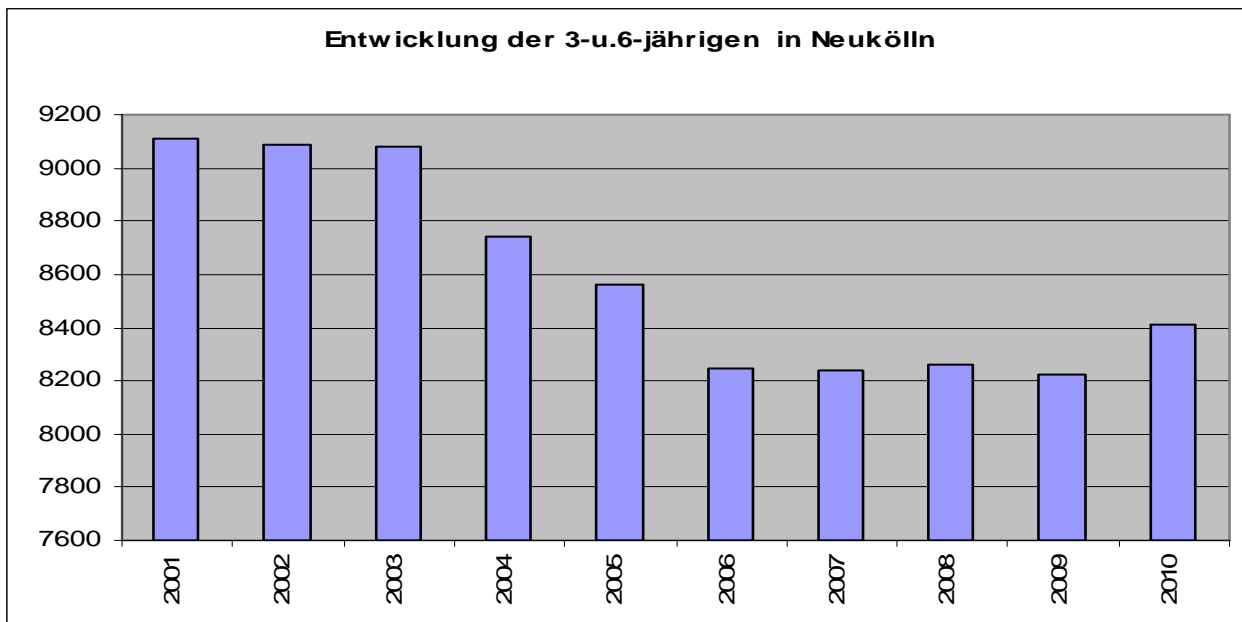


### 4.3. Entwicklung der 3-u.6-jährigen in Neukölln

Tabelle 3  
jeweils per 31.12.

Jahr	2001	2002	2003	2004	2005	2006	2007	2008	2009	2010
3-u.6-jährige	9111	9091	9077	8741	8563	8245	8236	8263	8222	8408

Grafik 3

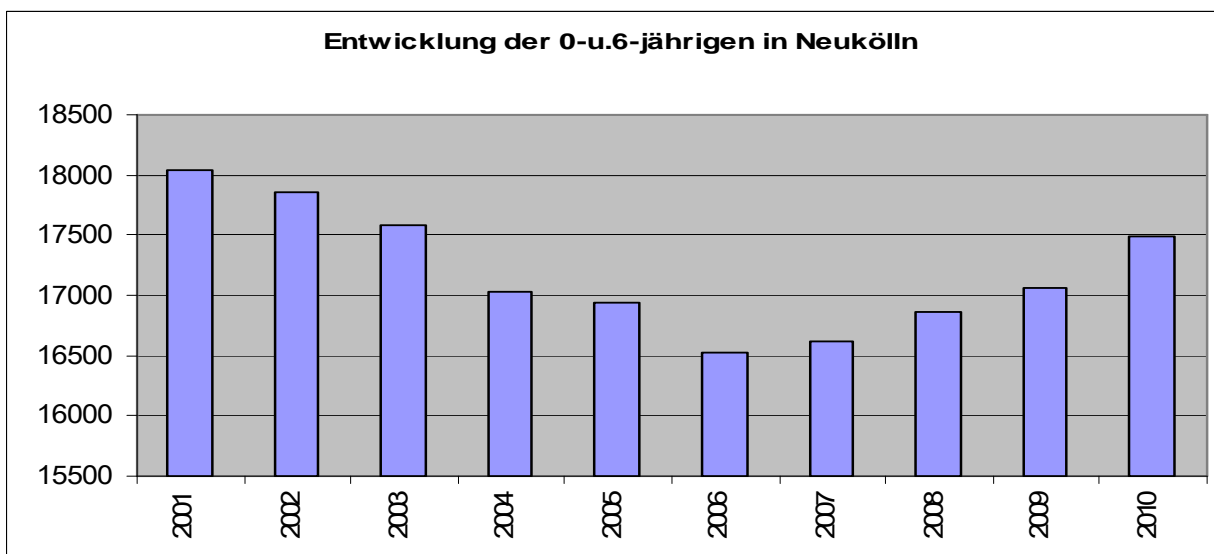


### 4.4. Entwicklung der 0-u.6-jährigen in Neukölln

Tabelle 4

Jahr	2001	2002	2003	2004	2005	2006	2007	2008	2009	2010
0-u.6-jährige	18046	17864	17588	17024	16941	16519	16614	16859	17068	17491

Grafik 4



Sowohl die Bevölkerungsentwicklung insgesamt als auch die Entwicklung der 0-jährigen gestaltete sich in Neukölln in den vergangenen Jahren wieder positiv.

Die Anzahl der 0-jährigen ist seit 2004 kontinuierlich gestiegen. Diese günstige Entwicklung wirkt sich folgerichtig günstig auf die Entwicklung der unter 3-jährigen aus, zeitversetzt dann auf die 3-unter 6-jährigen. Die Altersgruppen der 3-unter 6-jährigen durchlaufen noch die schwachen Jahrgängen der Vorjahre.

Insgesamt gestaltet sich die Entwicklung der 0- unter 6-jährigen positiv. Diese Entwicklung ist jedoch regional unterschiedlich.

Ausgehend von den o. g. Daten und der Bevölkerungsprognose der Senatsverwaltung für Stadtentwicklung für Berlin wird für die Planung im Kindertagesstättenbereich für Neukölln bis ca. 2013 von steigenden zu betreuenden Kinderzahlen ausgegangen (Anhang 4).

Aufgrund der derzeit vorhandenen Datenlage wird zur Zeit von einem Mehrbedarf von 400 Plätzen ausgegangen.

#### 4.5. Trendanalyse der 0- 5,5-jährigen<sup>1</sup>- Modellrechnung

Da das Kita- Alter bis zum Schuleintritt zählt, in der Regel mit 5,5 Jahren, wird im Folgenden modellhaft die Altersgruppe der 0-5,5-jährigen analysiert. Dazu wurde der Jahrgang der 6-jährigen halbiert.

Tabelle 5

Per 31.12.des Jahres	Trend 2011:						Ist 2010 und Fortschreibung
	2005	2006	2007	2008	2009	2010	2011
0	2543	2580	2719	2829	2907	3004	3004
1	2933	2826	2856	2924	3029	3050	3004
2	2902	2868	2803	2843	2910	3029	3050
0-u.3	8378	8274	8378	8596	8846	9083	9058
3	2810	2846	2794	2776	2836	2928	3029
4	2724	2720	2796	2758	2712	2827	2928
5	2929	2679	2646	2729	2674	2648	2827
5,5	1389	1445	1296	1291	1335	1326	1324
3- 5,5	9852	9690	9532	9554	9557	9729	10108
0-5,5	18230	17964	17910	18150	18403	18812	19166

Abweichend von den offiziellen Berechnungen auf Basis der 0- unter 6-jährigen mit 17491 Kindern wären rechnerisch im Jahr 2011 19166 Kinder zu Grunde zu legen.

#### Modellrechnung

Bei einem rechnerischen Versorgungsgrad von 40% der unter 3-Jährigen bestünde ein Platzbedarf von 3623 belegbaren Plätzen.

Bei einem rechnerischen Versorgungsgrad von 90 % der 3- 5,5-jährigen wären 9097 tatsächlich belegbare Plätze notwendig

Bei einer wünschenswerten 100%-igen Versorgung der 3- 5,5-jährigen müssten rechnerisch 10.108 tatsächlich belegbare Plätze zur Verfügung stehen. Insgesamt 13731 Plätze.

Daneben sind wesentlich die jeweiligen regionalen Angebotsstrukturen und qualitativen Aspekte zu beachten (siehe Problemdarstellung).

Berlineinheitliche Zielversorgungsgrade gibt es nicht.

Im Folgenden werden die offiziellen Bezugsgrößen, die 0- unter 6-jährigen, zu Grunde gelegt.

<sup>1</sup> Datenquelle: Amt für Statistik Berlin Brandenburg. Melderechtlich registrierte Einwohner per 31.12.des Jahres und eigene Berechnungen. Für die 5,5-jährigen wird ein halber Jahrgang der 6-jährigen zu Grunde gelegt.

## 5. Bestandsanalyse und Versorgungsgrad<sup>2</sup>

Die Bestandsanalyse und Darstellung der Versorgung wurden im Rahmen einer fachlichen Abstimmung im Jugendamt erarbeitet. Berücksichtigt wurden die bisherige Entwicklung der Inanspruchnahme von Kita-Plätzen, regional unterschiedliche Bedarfslagen, die voraussichtliche Entwicklung der Kinderzahlen und die Zielstellung, in geringer versorgten Gebieten den Versorgungsgrad zu erhöhen.

Die altersgruppenspezifische Versorgung differiert von Region zu Region und innerhalb der Monate. Um eine realistischere Einschätzung des verfügbaren Platzangebotes für 2011/12 zu erhalten wurde zum Jahresende 2010 eine Abfrage an alle Träger gerichtet, in der diese gebeten wurden, dem Jugendamt die Anzahl der real belegbaren Plätze zu melden (nicht Plätze nach Betriebserlaubnis). Sofern keine Trägermeldung erfolgte wurde von den Plätzen aus der jeweiligen Betriebserlaubnis ausgegangen. 73 % der Träger/Einrichtungen haben geantwortet.

### 5.1. Platzangebot und Belegung<sup>3</sup>

LOR<sup>4</sup>

Tabelle 6

LOR Kita	Einrichtungsname	Adresse	Erlaubte Plätze lt. Betriebs-erlaubnis (BE)	Belegte Plätze	nicht belegte Plätze	Auslastung %	belegbare Plätze lt. Träger-abfrage	Diff. BE/ belegbare Plätze	Auslastung lt. Träger belegbare Plätze	% nicht deu Herkunftssprache
08010212	Kita Bornsdorfer Str. 37b/Kitas SüdOst	Bornsdorfer Str. 037B	99	88	-11	88,9	70	-29	125,7	93,2
08010212	Kita/Humanistischer Verband e.V.	Bornsdorfer Str. 014	112	71	-41	63,4	80	-32	88,8	59,2
08010404	"Mosaik"	Donastr. 088	130	113	-17	86,9	120	-10	94,2	92,0
08010509	Kita Drosselbartstr. 6/Kitas SüdOst	Drosselbartstr. 006	90	73	-17	81,1	73	-17	100,0	68,5
08010117	Kita/Jugend- u. Sozialwerk gGmbH	Lichtenrader Str. 006	141	111	-30	78,7	135	-6	82,2	67,6
08010301	Kita "Sonnenschein"	Pflügerstr. 047	137	90	-47	65,7	120	-17	75,0	58,9
08010404	Kita Uthmannstr. 17/Kitas SüdOst	Uthmannstr. 017	175	140	-35	80,0	138	-37	101,4	82,9
08020622	Kita Grüner Weg 56/Kitas SüdOst	Grüner Weg 056	80	76	-4	95,0	70	-10	108,6	50,0
08020620	Kita Sonnenkäfer/FIPP e.V.	Holzmindener Str. 023	168	92	-76	54,8	120	-48	76,7	53,3
08020622	Kita Rappelkiste / AWO	Wesenberger Ring 013	93	90	-3	96,8	93	0	96,8	36,7
08030831	Kita/Kinder in Bewegung (KiB) gGmbH	Zwickauer Damm 024	136	139	3	102,2	136	0	102,2	43,2
08030831	Kita Wutzkyallee 90/Kitas SüdOst	Wutzkyallee 090	158	137	-21	86,7	133	-25	103,0	64,2
08010406	Kita Wildenbruchstr. 25/Kitas SüdOst	Wildenbruchstr. 025	160	133	-27	83,1	135	-25	98,5	77,4
08020728	Kita Wildhüterweg 8/Kitas SüdOst	Wildhüterweg 008	105	62	-43	59,0	67	-38	92,5	59,7

<sup>2</sup> Datenquelle: ISBJ- Kita und eigene Berechnungen.

<sup>3</sup> Datenquelle: ISBJ Kita und eigene Berechnungen per 01.01.2011

<sup>4</sup> LOR- Lebensweltlich orientierte Räume, einheitliche Systematik der Berliner Raumstrukturen, siehe auch Anhang 1, 8-stellige Nr. 1 und 2.Stelle Bezirk (Neukölln 08) 3.und 4. Stelle Prognoseraum, 5. und 6. Stelle Bezirksregion, 8.und 9. Stelle Planungsraum, siehe Anhang 1

08041035	Kita/INA.KINDER.GARTEN gGmbH	Flurweg 077	235	205	-30	87,2	235	0	87,2	31,7
08010303	Kita Reuterstr. 72/Kitas SüdOst	Reuterstr. 073	210	197	-13	93,8	195	-15	101,0	83,8
08041037	Kita Neudecker Weg 84/Kitas SüdOst	Neudecker Weg 084	188	155	-33	82,4	135	-53	114,8	14,8
08010118	Kita Silbersteinstr. 121/Kitas SüdOst	Silbersteinstr. 121	160	131	-29	81,9	124	-36	105,6	89,3
08010118	Kita Mariendorfer Weg 8/Kitas SüdOst	Mariendorfer Weg 008	66	60	-6	90,9	60	-6	100,0	75,0
08020622	Kita Paster-Behrens-Str. 81/Kitas SüdOst	Paster-Behrens-Str. 081	99	98	-1	99,0	90	-9	108,9	33,7
08010509	Kita Hänselstr. 6/Kitas SüdOst	Hänselstr. 006	184	174	-10	94,6	177	-7	98,3	81,6
08020727	Kita An den Achterhöfen 1/Kitas SüdOst	An den Achterhöfen 001	135	107	-28	79,3	110	-25	97,3	43,0
08010212	Kita "Mini-Mix-International"	Briesestr. 073	280	240	-40	85,7	280	0	85,7	80,0
08010301	Kita Rütlistr. 7/Kitas SüdOst	Rütlistr. 007	114	89	-25	78,1	86	-28	103,5	74,2
08010404	Kita Böhmisches Str. 1-5Kitas SüdOst	Böhmisches Str. 001	140	130	-10	92,9	128	-12	101,6	83,1
08010405	Kita/IB-Internationaler Bund e.V.	Weserstr. 106	125	105	-20	84,0	105	-20	100,0	67,6
08020619	Kita Riesestr. 2-4/Kitas SüdOst	Riesestr. 002	165	162	-3	98,2	152	-13	106,6	45,7
08010117	EKT - Mafalda e.V.	Allerstr. 044	31	26	-5	83,9	31	0	83,9	38,5
08010117	Ev. Kita/Kirchenkreis Neukölln	Allerstr. 033	70	59	-11	84,3	60	-10	98,3	79,7
08020622	Kita der Dorfkirchengemeinde Britz	Britzer Damm 139	60	57	-3	95,0	60	0	95,0	3,5
08010404	Ev.Kita/Kirchenkreis Neukölln	Donaustr. 066	85	78	-7	91,8	80	-5	97,5	44,9
08020622	Ev. Kita/Kirchenkreis Neukölln	Fritz-Reuter-Allee 136	90	90	0	100,0	90	0	100,0	8,9
08010301	Ev. Kita/Kirchenkreis Neukölln	Fuldastr. 048	50	47	-3	94,0	47	-3	100,0	40,4
08030829	Ev. Kita/Kirchenkreis Neukölln	Martin-Luther-King-Weg 007	150	143	-7	95,3	143	-7	100,0	57,3
08010214	Ev. Kita/Kirchenkreis Neukölln	Bruno-Bauer-Str. 014	90	86	-4	95,6	90	0	95,6	51,2
08010404	Ev. Kita Magdalenen/ Kirchenkreis. Neukölln	Karl-Marx-Str. 197	125	76	-49	60,8	80	-45	95,0	71,1
08041037	Ev. Kita/Kirchenkreis Neukölln	Krokusstr. 070	90	75	-15	83,3	75	-15	100,0	13,3
08030831	Ev. Kita/Kirchenkreis Neukölln	Lipschitzallee 023	130	116	-14	89,2	117	-13	99,1	67,2
08010301	Ev. Kita Kirchenkreis Neukölln	Nansenstr. 027	100	82	-18	82,0	82	-18	100,0	72,0

08041040	Ev.Kita "Mo- mo"/Kirchenkreis Neu- kölln	Neudecker Weg 033	140	122	-18	87,1	124	-16	98,4	5,7
08010509	Ev. Kita/Kirchenkreis Neukölln	Sonnenallee 311	85	80	-5	94,1	81	-4	98,8	63,8
08020622	Kita Heiliger Schutzen- gel/Kath.Kg. Bruder Klaus	Alt-Britz 041	50	50	0	100,0	50	0	100,0	28,0
08041037	Kita der Kath. Kirchen- gem. St. Joseph	Alt-Rudow 046	56	55	-1	98,2	56	0	98,2	38,2
08010214	Kita St. Josefsheim	Bendastr. 006	30	30	0	100,0	30	0	100,0	56,7
08020622	Kita der Kath. Kirchen- gem. Bruder Klaus	Bruno-Taut- Ring 009G	30	29	-1	96,7	30	0	96,7	24,1
08010212	Kita der Kath. Kirchen- gem. St. Clara	Kienitzer Str. 018	65	46	-19	70,8	65	0	70,8	54,3
08030830	Kita der Kath. Kirchen- gem. St. Dominicus	Lipschitzallee 074	62	54	-8	87,1	62	0	87,1	57,4
08010301	Kita der Kath. Kirchen- gem. St. Christophorus	Nansenstr. 007	75	73	-2	97,3	75	0	97,3	41,1
08010404	Kita der Kath. Kirchen- gem. St. Richard	Schudomastr. 015	75	66	-9	88,0	75	0	88,0	45,5
08010213	Kita Prinz Rose	Schierker Str. 057	55	55	0	100,0	55	0	100,0	81,8
08041036	Kita Till Eulenspiegel	Korbmacher- weg 033	145	118	-27	81,4	120	-25	98,3	6,8
08010117	Kita Hand in Hand - El Ele / AWO	Weisestr. 025	45	43	-2	95,6	45	0	95,6	90,7
08010301	Kita Villa Kunterbunt / AWO	Weserstr. 198	120	116	-4	96,7	120	0	96,7	69,8
08010303	EKT - Yong e.V.	Donastr. 114	15	7	-8	46,7	15	0	46,7	85,7
08010116	EKT -Kwetu e.V.	Wissmannstr. 045	18	18	0	100,0	18	0	100,0	38,9
08010301	EKT - Tarzan und Isolde e.V. (Gartenhaus)	Friedelstr. 028	27	22	-5	81,5	27	0	81,5	13,6
08020622	Kinder- und Schülerladen Purzelbaum Britz e.V.	Hanne Nüte 001	22	20	-2	90,9	22	0	90,9	5,0
08010301	EKT - Waffelbande e.V.	Friedelstr. 022	15	15	0	100,0	15	0	100,0	20,0
08010303	EKT - Kinderladen Hobi e.V.	Hobrechtstr. 005	15	14	-1	93,3	15	0	93,3	7,1
08010301	EKT - Kinderfan e.V.	Maybachufer 039	20	19	-1	95,0	19	-1	100,0	36,8
08010117	EKT - Kita Karlsgartenstr. e.V.	Schillerpro- menade 029	18	15	-3	83,3	18	0	83,3	6,7
08041035	Kita Orchideenweg/Ev. Kirchenkreis Neukölln	Orchideenweg 077	20	20	0	100,0	20	0	100,0	5,0
08041036	EKT - Verein z.Errichtung u.Betreibung v.EKT's e.V.	Neuköllner Str. 312	49	46	-3	93,9	49	0	93,9	50,0
08010214	EKT - Kinderladen Pimpi- nella e.V.	Kranoldstr. 009	28	26	-2	92,9	28	0	92,9	50,0
08030829	EKT - Mieterinitiative HWS-Gropiusstadt e.V.	Lipschitzallee 038	30	25	-5	83,3	25	-5	100,0	64,0
08010301	EKT - Einstürzende Bau- klötze e.V.	Hobrechtstr. 017	15	15	0	100,0	15	0	100,0	20,0

08010404	EKT - Pimperle e.V.	Niemetzstr. 011	25	23	-2	92,0	25	0	92,0	73,9
08010301	EKT - Zottelbär e.V.	Jansastr. 014	20	16	-4	80,0	20	0	80,0	31,3
08020726	EKT - Kasperle e.V.	Schlierbacher Weg 018	32	20	-12	62,5	32	0	62,5	15,0
08010404	EKT - Kleinkindpädagogik e.V.	Schöneweider Str. 020	25	21	-4	84,0	25	0	84,0	14,3
08010211	Kinderladen Lach und Krach e.V.	Erlanger Str. 006	50	24	-26	48,0	28	-22	85,7	41,7
08041040	EKT - Verein z.Errichtung u.Betreibung v.EKT's e.V.	Straße 574 002A	57	38	-19	66,7	57	0	66,7	31,6
08010301	EKT - Lima e.V.	Weichselstr. 038	35	33	-2	94,3	30	-5	110,0	27,3
08010117	Kinderladen an der Hasenheide	Lichtenrader Str. 011	15	15	0	100,0	15	0	100,0	20,0
08010405	EKT – Orgelpfeifen e.V.	Weserstr. 079	15	13	-2	86,7	15	0	86,7	69,2
08010116	EKT - Ringelsöckchen e.V.	Wissmannstr. 045	13	13	0	100,0	13	0	100,0	0,0
08010213	Waldorfkindergarten "Lindenbaum" e.V.	Nogatstr. 019	27	29	2	107,4	29	2	100,0	0,0
08010213	Kita/Nachbarschaftsheim Neukölln e.V.	Schierker Str. 053	18	16	-2	88,9	18	0	88,9	81,3
08010117	Die Kinkies	Weisestr. 004	16	16	0	100,0	16	0	100,0	25,0
08041037	EKG - Köpenicker Str. 147	Köpenicker Str. 147	30	15	-15	50,0	30	0	50,0	6,7
08010118	EKT - "Pumuckl" Verein z.Errichtung u.Betreibung v.EKT's e.V.	Warthestr. 056	63	41	-22	65,1	61	-2	67,2	53,7
08010301	Kita Forum Soziale Dienste	Pannierstr. 006	55	46	-9	83,6	48	-7	95,8	52,2
08041037	EKT - Trollkinder e.V.	Stubenrauchstr. 115	15	10	-5	66,7	15	0	66,7	0,0
08010213	EKT - Babelgamm e.V.	Nogatstr. 024	20	20	0	100,0	20	0	100,0	50,0
08010117	EKT – Hasenreiter e.V.	Herrfurthplatz 004	20	16	-4	80,0	20	0	80,0	37,5
08010405	EKT - Verein z.Errichtung u.Betreibung v.EKTs e.V.	Innstr. 044	30	30	0	100,0	30	0	100,0	66,7
08040934	Kita Forum Soziale Dienste	Möwenweg 021	36	35	-1	97,2	36	0	97,2	31,4
08010301	Kita Forum Soziale Dienste	Weserstr. 026	45	42	-3	93,3	40	-5	105,0	78,6
08010301	EKT - Naseweis e.V.	Friedelstr. 035	22	20	-2	90,9	22	0	90,9	85,0
08010118	Kita Emser Str. 81-82/Kitas SüdOst	Emser Str. 081	170	134	-36	78,8	145	-25	92,4	80,6
08010213	Kita "Die Schlümpfe"	Nogatstr. 040	40	37	-3	92,5	40	0	92,5	81,1
08010116	EKT - Kleine Erdenwesen e.V.	Wissmannstr. 010	15	15	0	100,0	15	0	100,0	13,3
08010301	Kita Forum Soziale Dienste	Weichselstr. 022	29	29	0	100,0	30	1	96,7	41,4
08010117	EKT - Neuzeitlich-christliche Initiative e.V.	Selchower Str. 028	55	55	0	100,0	55	0	100,0	78,2
08020727	Kita/Kinder in Bewegung (KiB) gGmbH	Buckower Damm 192	129	82	-47	63,6	90	-39	91,1	25,6
08020726	Kita Künheimer Weg/FIPP e.V.	Künheimer Weg 007-009	158	130	-28	82,3	134	-24	97,0	23,1

08041036	Kita Groß-Ziethener-Chaussee 144/Kitas SüdOst	Groß-Ziethener Chaussee 144	157	64	-93	40,8	65	-92	98,5	10,9
08040934	Kita Ortolanweg 94/Kitas SüdOst	Ortolanweg 094	100	78	-22	78,0	80	-20	97,5	48,7
08010405	EKT - Highway e.V.	Finowstr. 008	33	31	-2	93,9	33	0	93,9	83,9
08010301	EKT - Rasselbande e.V.	Weserstr. 212	20	18	-2	90,0	20	0	90,0	33,3
08010404	EKT - Urmel e.V.	Kanner Str. 005	14	14	0	100,0	14	0	100,0	35,7
08020624	EKT - Dinghopper e.V.	Mohriner Allee 067	35	32	-3	91,4	35	0	91,4	12,5
08020619	Kita Lebenshilfe iKita	Straße 614 024	170	153	-17	90,0	162	-8	94,4	76,5
08010301	Kita "Rotkäppchen"	Pannierstr. 010	36	36	0	100,0	36	0	100,0	100,0
08010211	Kita Forum Soziale Dienste	Reuterstr. 081	49	43	-6	87,8	44	-5	97,7	90,7
08010116	Kinderladen "Die kleinen Kivis"/Naturfreundejugend Berlin	Wissmannstr. 031	25	16	-9	64,0	25	0	64,0	12,5
08010301	Kita Schneeflöckchen e.V.	Hobrechtstr. 024	19	20	1	105,3	19	0	105,3	75,0
08010214	EKT - Ali Baba u.seine Räuber e.V.	Kranoldstr. 001	24	25	1	104,2	24	0	104,2	96,0
08010117	EKT - Knallerbsen e.V./Ecke Okerstr. 10	Weisestr. 028	62	58	-4	93,5	62	0	93,5	74,1
08010405	Kita/WeG gGmbH	Weserstr. 155	70	22	-48	31,4	70	0	31,4	31,8
08010301	EKT - Schokoschnuten e.V.	Pflügerstr. 057	25	31	6	124,0	25	0	124,0	54,8
08010405	EKT - Verein z.Errichtung u.Betreibung v.EKT's e.V.	Innstr. 035	46	45	-1	97,8	46	0	97,8	57,8
08010116	Kita Wissmannstr. 31/Kitas SüdOst	Wissmannstr. 031	216	167	-49	77,3	150	-66	111,3	75,4
08010213	EKT - Verein z. Förderg multikult. Generation e.V.	Emser Str. 019	52	51	-1	98,1	52	0	98,1	96,1
08010118	Kita Berliner Spatzen e.V.	Warthestr. 071	27	29	2	107,4	27	0	107,4	20,7
08010404	EKT - Puck e.V.	Zwiestädter Str. 002	28	27	-1	96,4	27	-1	100,0	22,2
08010404	EKT - Minihausen e.V.	Mareschstr. 018	33	33	0	100,0	33	0	100,0	63,6
08010116	EKT - 1001 Nacht	Karls Gartenstr. 004	40	37	-3	92,5	38	-2	97,4	75,7
08041039	"Die wilde 13"/AWO	Jeanette-Wolff-Str. 013	105	104	-1	99,0	105	0	99,0	22,1
08041039	Kita Forum Soziale Dienste	Ursulinenstr. 027	100	77	-23	77,0	80	-20	96,3	27,3
08020625	Kita/Ev. Kirchenkreis Neukölln	Buckower Damm 059	20	20	0	100,0	20	0	100,0	10,0
08020622	EKG - Fritz-Reuter-Allee 130	Fritz-Reuter-Allee 130	15	15	0	100,0	15	0	100,0	20,0
08020726	Kita Marienfelder Chaussee	Marienfelder Chaussee 066	19	19	0	100,0	19	0	100,0	5,3
08010214	Kita - Kleiner Fratz e.V.	Bruno-Bauer-Str. 017	36	39	3	108,3	40	4	97,5	61,5

08010213	EKT - Kurdistan Kultur- und Hilfeverein e.V.	Nogatstr. 005	40	33	-7	82,5	40	0	82,5	81,8
08020726	EKT - "Igelkinder" TÄKS e.V.	Sandsteinweg 025A	32	25	-7	78,1	32	0	78,1	40,0
08010301	EKT - Loupiot e.V.	Fuldastr. 037	20	20	0	100,0	22	2	90,9	45,0
08010214	EKT - Ali Baba und seine Räuber e.V.	Kranoldstr. 001A	18	18	0	100,0	18	0	100,0	100,0
08010213	EKT - Altenbraker Kinderladen - Altenbraker Str. 10	Altenbraker Str. 010	30	31	1	103,3	30	0	103,3	67,7
08010214	Kita /Kleiner Fratz e.V.	Glasower Str. 018	105	108	3	102,9	105	0	102,9	61,1
08030831	Ev. Kita/Kirchenkreis Neukölln	Ulrich-von-Hassell-Weg 004	130	119	-11	91,5	130	0	91,5	64,7
08040933	Kita/AWO Südost e.V.	Juchaczweg 011	136	110	-26	80,9	136	0	80,9	50,0
08010404	Kita/AWO Südost e.V.	Kanner Str. 012	115	98	-17	85,2	115	0	85,2	75,5
08020728	Kita/Humanistischer Verband e.V.	Landreiterweg 055	140	118	-22	84,3	119	-21	99,2	39,8
08020727	Kita/Humanistischer Verband	Michel-Klinitz-Weg 018	104	87	-17	83,7	104	0	83,7	35,6
08041037	Kita/Kinder in Bewegung (KiB) gGmbH	Köpenicker Str. 154	171	143	-28	83,6	145	-26	98,6	18,2
08041038	Kita Knollstr. 73/Kitas SüdOst	Knollstr. 069	90	84	-6	93,3	85	-5	98,8	21,4
08010404	Kita Rixdorfer Rüpel	Berthelsdorfer Str. 011	20	17	-3	85,0	20	0	85,0	76,5
08010301	Kita der Ev. Kirchengem. Martin Luther	Fuldastr. 050	20	20	-37	100,0	20	0	100,0	50,0
08020623	EKT Vereinigung für Jugendhilfe Berlin e.V.	Parchimer Allee 002	125	88	-8	70,4	125	0	70,4	35,2
08010118	Kita/Jugend- und Sozialwerk gGmbH	Hermannstr. 135A	115	107	-8	93,0	106	-9	100,9	89,7
08010301	Kita/Unionhilfswerk Sozialeinrichtungen gGmbH	Weserstr. 185	105	105	0	100,0	105	0	100,0	87,6
08010406	Kita/tandem gem. Beschäftigungs- und Qualifizierungsgesellschaft mbH (BQG)	Treptower Str. 032A	135	125	-10	92,6	124	-11	100,8	84,0
08010118	FIPP e.V.	Warthestr. 062A	110	83	-27	75,5	95	-15	87,4	84,3
08020622	Kinder in Bewegung gGmbH	Fulhamer Allee 001	111	104	-7	93,7	108	-3	96,3	21,2
08020726	Kinder in Bewegung gGmbH	Parksiedlung Spruch 111	170	114	-56	67,1	120	-50	95,0	11,4
08010508	Kita/Ev. Kirchenkreis Neukölln	Aronsstr. 134	130	110	-20	84,6	117	-13	94,0	77,3
08030830	Kita/Ev. Kirchenkreis Neukölln	Bohm-Schuch-Weg 009	140	127	-13	90,7	130	-10	97,7	55,9
08030830	IB - Internationaler Bund / Kita	Kirschnerweg 029	105	103	-2	98,1	105	0	98,1	59,2
08020727	Käpt'n Browser gGmbH / Kita	Drusenheimer Weg 043	129	81	-48	62,8	90	-39	90,0	19,8

08030831	Kita "Apfelsinenkiste"/Ev. Kirchenkreis Neukölln	Joachim-Gottschalk-Weg 041	40	39	-1	97,5	40	0	97,5	61,5
08020619	Kita Hedwig u. ihre Kräuterlehrlinge e.V.	Wederstr. 087-89	30	29	-1	96,7	30	0	96,7	44,8
08010213	Salam-Frieden e.V. / Kita	Altenbraker Str. 009	30	31	1	103,3	30	0	103,3	87,1
08020726	Kita Ev. Kirchenkreis Neukölln	Quarzweg 116	102	99	-3	97,1	100	-2	99,0	10,1
08010214	EKT Ali Baba und seine Räuber e.V.	Bendastr. 021	30	29	-1	96,7	30	0	96,7	79,3
08010116	Kiez Kinder	Wissmannstr. 004	19	15	-4	78,9	19	0	78,9	26,7
08010212	Kinderparadies/TÜDESB. e.V.	Karl-Marx-Str. 146	60	48	-12	80,0	60	0	80,0	91,7
08010303	Kindergarten Ackerwinde e. V.	Donaustr. 011	30	21	-9	70,0	21	-9	100,0	42,9
08010116	Kunti-Bunti	Flughafenstr. 076	16	16	0	100,0	16	0	100,0	75,0
08010213	Kita PUNIK	Nogatstr. 045	15	8	-7	53,3	15	0	53,3	112,5
08010117	Kita Mahlower Straße	Mahlower Str. 024	25	24	-1	96,0	25	0	96,0	83,3
08010118	Kita Salam-Frieden	Warthestr. 013	20	16	-4	80,0	20	0	80,0	75,0
8010509	Michael-Bohnen-Ring 052		80	0	-80	0,0	0	0	0	0
	<b>Neukölln</b>	<b>Gesamt</b>	<b>12180</b>	<b>10293</b>	<b>-1887</b>	<b>84,5</b>	<b>10948</b>	<b>-1232</b>	<b>94,0</b>	<b>54,3</b>

Die Angabe nicht deutscher Herkunftssprache ist nicht identisch mit den Daten aus dem Melderegister zu den Einwohnern mit Migrationshintergrund. Die Daten der Kinder nicht deutscher Herkunftssprache aus ISBJ Kita basieren auf dem Kita- Antrag der Eltern, in dem diese Aussagen, dass zu Hause überwiegend nicht deutsch gesprochen wird (entsprechendes Feld ist anzukreuzen).

Neben den Platzangeboten in den Kindertagesstätten gibt es 302 Tagespflegeplätze. Insgesamt also 11.150 Plätze.

Es haben 73 % der Träger/ Einrichtungen ihre belegbaren Plätze gemeldet. Es kann aber davon ausgegangen werden, dass die Anzahl der tatsächlich belegbaren Plätze noch geringer ist und sich die Auslastung der vorhandenen Plätze 100% nähert.

#### **Die Angaben der Kita- Träger zu deren tatsächlich belegbaren Plätzen zeigt folgende Problematik auf:**

- Entsprechend der ausgestellten Betriebserlaubnis müssten im Bezirk 12.80 Plätze verfügbar sein.
- Tatsächlich sind nur 10.948 Plätze belegbar.
- Im Bezirk stehen somit 1.232 Plätze weniger zur Verfügung, das entspricht beispielsweise der kompletten Bezirksregion 2 oder mehr als 12 Kindertagesstätten mit mindestens 100 Plätzen.
- Damit beträgt die Auslastung der Neuköllner Kindertagesstätten insgesamt 94,0 %. Laut Betriebserlaubnis und belegten Plätzen beträgt die Auslastung lediglich 84,5 %.

Häufigste Ursache für die Nichtauslastung der Kapazitäten ist fehlendes Fachpersonal.

Eine 94%-prozentige Auslastung der Einrichtungen und die zu erwartende Entwicklung der Kinderzahl allein in Neukölln, plus der betreuten Kinder aus anderen Bezirken und Brandenburg erzeugen einen steigende Nachfrage.

Dieser kann durch die Schaffung neuer Einrichtungen, speziell in geringer versorgten Gebieten, oder durch die Auslastung der formal vorhandenen Platzkapazitäten befriedigt werden, wenn z. B. ausreichend Fachpersonal eingesetzt werden kann.

Die kann jedoch nicht durch das Jugendamt beeinflusst werden.

Die Platzkapazitäten und Auslastung nach Planungsgebieten/ Bezirksregionen sind im Anhang 2 dargestellt.

## 5.2. Versorgungsgrad nach Altersgruppen und Bezirksregion<sup>5</sup>

Die bisherigen Bedarfs- und Kostenrichtwerte zur Planung sozialer Infrastruktur des Landes Berlin wurden 2007 aufgegeben. Seither gibt es keine verbindlichen Richtlinien.

Der hier dargestellte Versorgungsgrad zeigt je Bezirksregion die prozentuale Inanspruchnahme von Kita- Plätzen (Verträge) durch Kinder der Altersgruppe in Einrichtungen im und außerhalb des Bezirkes in Relation zu den vorhandenen Kindern in dieser Altersgruppe in der jeweiligen Bezirksregion, unabhängig von den Kapazitäten in den Kindertagesstätten dieser Region. In allen Bezirksregionen werden auch Kinder aus angrenzenden Gebieten und Bezirken betreut. Werden mehr als 100% % versorgt gibt es deutlich mehr Kinder aus anderen Gebieten als unter 6jährige im Gebiet.

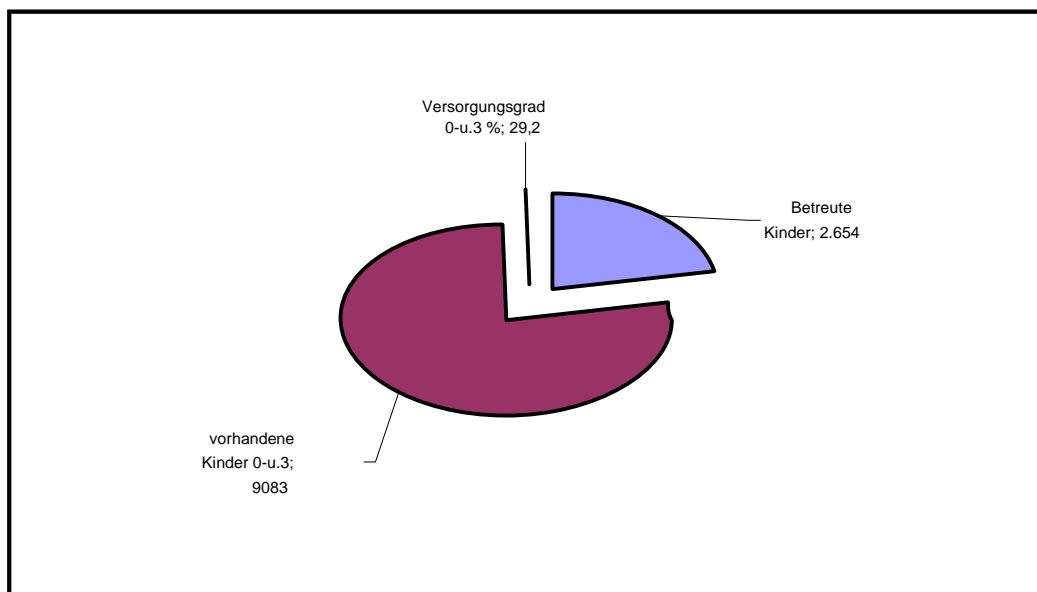
### Versorgungsgrad der 0-unter 3-jährigen

Tabelle 7

Bezirksregion (LOR)	Betreute Kinder	Kinder 0-u.3	Versorgungsgrad 0-u.3 %
1 Schillerpromenade	310	994	31,2
2 Neuköllner Zentrum/Mitte	288	1257	22,9
3 Reuterstraße	335	1276	26,3
4 Rixdorf	301	1342	22,4
5 Köllnische Heide	91	716	12,7
6 Britz	312	967	32,3
7 Buckow	270	588	45,9
8 Gropiusstadt	254	946	26,8
9 Buckow Nord	74	158	46,8
10 Rudow	419	839	49,9
<b>Gesamt</b>	<b>2.654</b>	<b>9083</b>	<b>29,2</b>

Der Versorgungsgrad von rund 30% der 0-u.3- jährigen wird mit der Umsetzung des U 3 Programms und entsprechender Nachfrage aufgrund des Rechtsanspruch steigen.

Grafik 5



<sup>5</sup>Datenquelle: ISBJ Kita und eigene Berechnungen per 01.01.2011

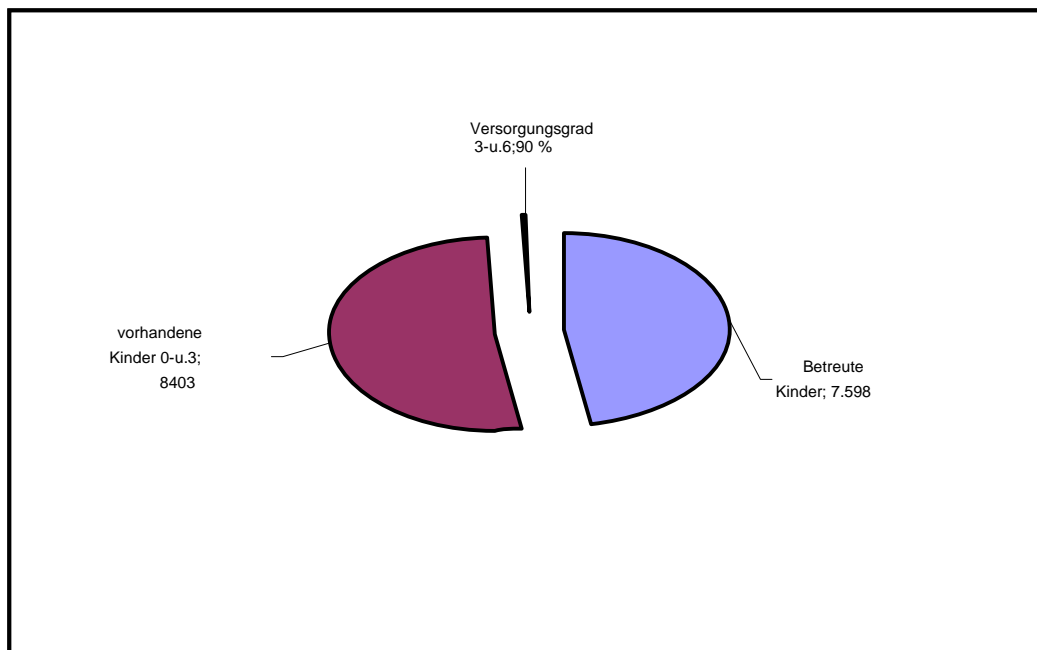
## Versorgungsgrad der 3-unter 6-jährigen

Tabelle 8

Bezirksregion (LOR)	Betreute Kinder	Kinder 3- u.6	Versorgungsgrad 3-u.6 %
1 Schillerpromenade	1.011	942	107,3
2 Neuköllner Zentrum/Mitte	931	1198	77,7
3 Reuterstraße	911	1014	89,8
4 Rixdorf	1.038	1127	92,1
5 Köllnische Heide	352	644	54,7
6 Britz	883	972	90,8
7 Buckow	656	497	132,0
8 Gropiusstadt	756	936	80,8
9 Buckow Nord	150	205	73,2
10 Rudow	910	868	104,8
<b>Gesamt</b>	<b>7.598</b>	<b>8403</b>	<b>90,4</b>

Mit 90% der 3-unter 6-jährigen besteht in Neukölln ein hoher Versorgungsgrad.

Grafik 6



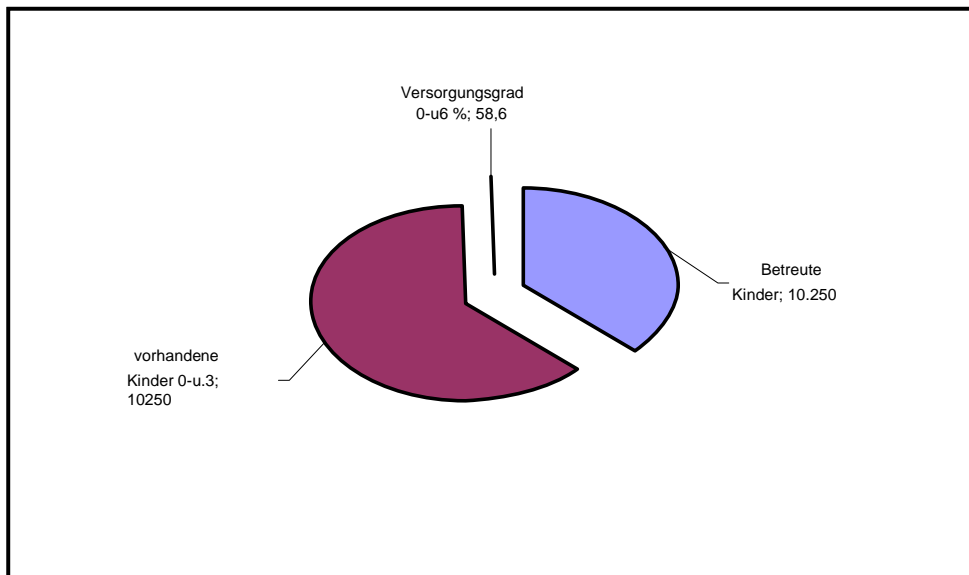
## Versorgungsgrad der 0-6-jährigen

Tabelle 9

Bezirksregion (LOR)	Betreute Kinder	Kinder u.6	Versorgungsgrad u.6 %
1 Schillerpromenade	1.319	1936	68,1
2 Neuköllner Zentrum/Mitte	1.219	2455	49,7
3 Reuterstraße	1.246	2290	54,4
4 Rixdorf	1.339	2469	54,2
5 Köllnische Heide	443	1360	32,6
6 Britz	1.195	1939	61,6
7 Buckow	936	1085	86,3
8 Gropiusstadt	1.000	1882	53,1
9 Buckow Nord	224	363	61,7
10 Rudow	1.329	1707	77,9
<b>Gesamt</b>	<b>10.250</b>	<b>17486</b>	<b>58,6</b>

In Neukölln werden rund 60% der Kinder im Kita -Alter betreut.

Grafik 7



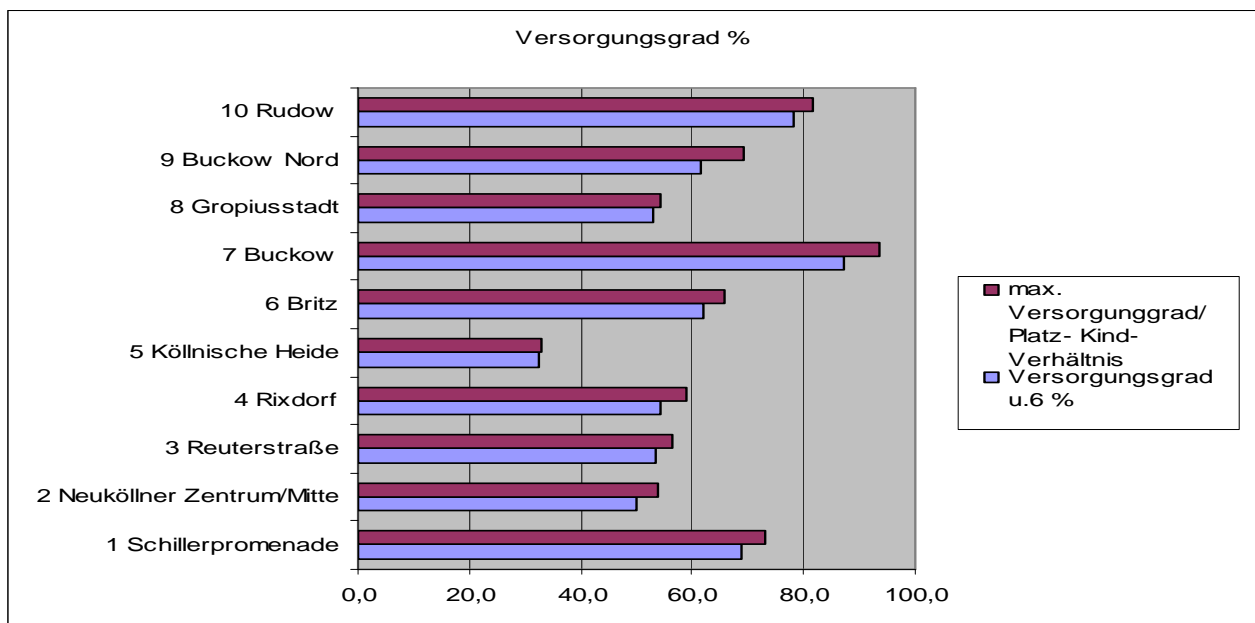
### 5.3. Versorgungsgrad gesamt, Kapazitätsauslastung, maximaler Versorgungsgrad

Die Kapazitätsauslastung zeigt den Grad der Auslastung bzw. Inanspruchnahme der zur Verfügung stehenden Plätze unabhängig davon, ob diese durch Neuköllner Kinder oder Kinder aus anderen Bezirken belegt werden.

Tabelle 10

Bezirksregion/ Planungsraum	Plätze (belegbare Plätze lt. Trägerabfrage)	Betreute Kinder	Kapazitäts- auslastung	Kinder u.6	Versorgungs- grad u.6 %	max. Versor- gungsgrad/ Platz- Kind- Verhältnis
1 Schiller- promenade	1414	1.336	94,5	1936	69,0	73,0
2 Neuköllner Zentrum/Mitte	1321	1.232	93,3	2455	50,2	53,8
3 Reuterstra- ße	1289	1.243	96,4	2290	54,3	56,3
4 Rixdorf	1438	1.340	93,2	2469	54,3	58,2
5 Kölnische Heide	528	437	82,8	1360	32,1	38,8
6 Britz	1272	1.205	94,7	1939	62,1	65,6
7 Buckow	1017	944	92,8	1085	87,0	93,7
8 Gropius- stadt	1021	1.002	98,1	1882	53,2	54,3
9 Buckow Nord	252	223	88,5	363	61,4	69,4
10 Rudow	1396	1.331	95,3	1707	78,0	81,8
Neukölln	10948	10.293	94,0	17486	58,9	62,6

Grafik 8



Die Kennziffer Platz Kind-Verhältnis zeigt die Relation der zur Verfügung stehenden Kita- Plätze zu den Kindern im Kita- Alter im Bezirk.

Sie ist die maximal mögliche Versorgungsgröße, unabhängig von den unter Punkt 3 genannten Einschränkungen.

Bezogen auf alle Kinder im Kita –Alter können z. Z. 62,6 % der Kinder versorgt werden.

Der Versorgungsgrad (alle betreuten Kinder die einen Vertrag haben, in oder außerhalb des Bezirks), bezogen auf die Altersgruppe in einem Gebiet, differiert in den einzelnen Gebieten des Bezirkes.

Der Versorgungsgrad der unter 3-jährigen ist im Süden Neuköllns (Bezirksregion 6-10) höher als im Norden.

Der Versorgungsgrad der 3- 6-jährigen ist in Neukölln Nord geringer als im Süden.

Der geringere Versorgungsgrad z. B. in der Bezirksregion 5 (Köllnische Heide) resultiert auch aus der geringen Anzahl von Einrichtungen/ Plätzen.

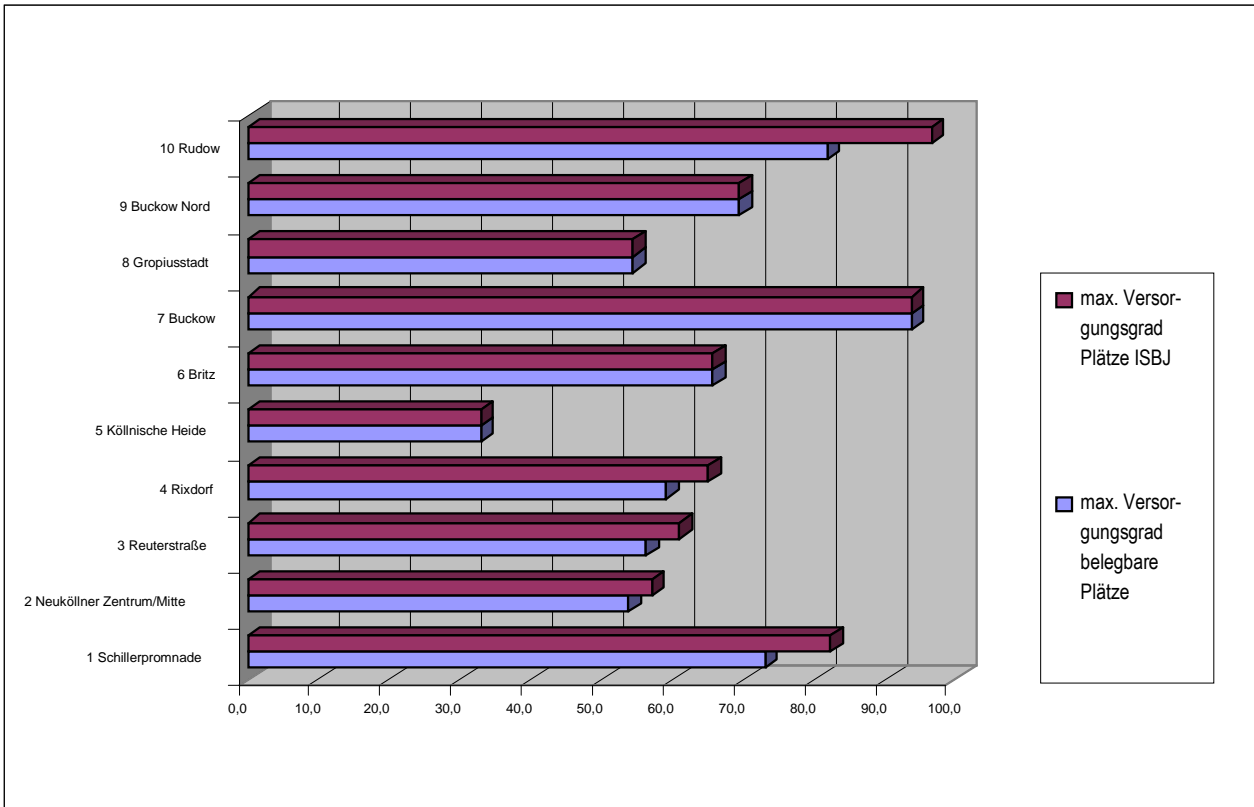
### Vergleich der Berechnungsgrundlagen

Tabelle 11

Bezirksregion/ Planungsraum	Plätze lt. ISBJ Kita	Plätze (belegbare Plätze lt. Träger- abfage)	Differenz Plätze	Betreute Kinder	Kapazitäts- auslastung belegbare Plätze	Kapazitäts- auslastung ISBJ Kita	Kinder u.6	Versor- gungs- grad u.6 %	max. Ver- sorgungs- grad beleg- bare Plätze/ Platz- Kind- Verhältnis	max. Versor- gungs- grad Plätze ISBJ	Diffe- renz
1 Schiller- promenade	1591	1414	-177	1.336	94,5	84,0	1936	69,0	73,0	82,2	-9,1
2 Neuköllner Zentrum/Mitte	1403	1321	-82	1.232	93,3	87,8	2455	50,2	53,8	57,1	-3,3
3 Reuterstra- ße	1394	1289	-105	1.243	96,4	89,2	2290	54,3	56,3	60,9	-4,6
4 Rixdorf	1604	1438	-166	1.340	93,2	83,5	2469	54,3	58,2	65,0	-6,7
5 Köllnische Heide	569	528	-41	437	82,8	76,8	1360	32,1	38,8	41,8	-3,0
6 Britz	1363	1272	-91	1.205	94,7	88,4	1939	62,1	65,6	70,3	-4,7
7 Buckow	1255	1017	-238	944	92,8	75,2	1085	87,0	93,7	115,7	-21,9
8 Gropius- stadt	1081	1021	-60	1.002	98,1	92,7	1882	53,2	54,3	57,4	-3,2
9 Buckow Nord	272	252	-20	223	88,5	82,0	363	61,4	69,4	74,9	-5,5
10 Rudow	1648	1396	-252	1.331	95,3	80,8	1707	78,0	81,8	96,5	-14,8
Neukölln	12180	10948	-1232	10.250	93,6	84,2	17486	58,6	62,6	69,7	-7,0

Wie bei der Belegungsanalyse wird bei der Analyse des maximal möglichen Versorgungsgrades die Differenz – minus 7%- zwischen den belegbaren Plätzen nach Trägersauskunft und nach ISBJ Kita deutlich.

Grafik 9



Mit den geplanten Maßnahmen für 2011/20012 wird das Platzangebot in Neukölln Nord erweitert (vgl. Punkt 7).

## 5.4. Betreute Kinder nach Wohnbezirk und Betreuungsbezirk

Tabelle 12

per Juni 2010

Betreuungs-Bezirk	01		02		03		04		05		06		07		08		09		10		11		12		Summe
Kinder wohnt im Bezirk	Anzahl	Prozent	Anzahl	Prozent	Anzahl	Prozent	Anzahl	Prozent	Anzahl	Prozent	Anzahl	Prozent	Anzahl	Prozent	Anzahl	Prozent	Anzahl	Prozent	Anzahl	Prozent	Anzahl	Prozent	Anzahl	Prozent	
01 Mitte	11.247	79,3%	516	3,6%	1.233	8,7%	252	1,8%	43	0,3%	91	0,6%	178	1,3%	65	0,5%	34	0,2%	30	0,2%	81	0,6%	408	2,9%	14.178
02 Friedrichshain-Kreuzberg	205	1,8%	9.531	82,6%	327	2,8%	29	0,3%	4	0,0%	24	0,2%	179	1,6%	608	5,3%	203	1,8%	56	0,5%	361	3,1%	15	0,1%	11.542
03 Pankow	394	2,4%	269	1,6%	15.288	93,4%	4	0,0%	1	0,0%	10	0,1%	4	0,0%	7	0,0%	20	0,1%	43	0,3%	229	1,4%	92	0,6%	16.361
04 Charlottenburg-Wilmersdorf	176	2,0%	34	0,4%	46	0,5%	7.404	85,6%	156	1,8%	386	4,5%	349	4,0%	31	0,4%	13	0,2%	2	0,0%	9	0,1%	48	0,6%	8.654
05 Spandau	9	0,1%	2	0,0%	4	0,1%	151	2,1%	6.948	96,8%	6	0,1%	13	0,2%	7	0,1%	5	0,1%	3	0,0%	1	0,0%	31	0,4%	7.180
06 Steglitz-Zehlendorf	36	0,4%	31	0,3%	11	0,1%	218	2,4%	16	0,2%	8.420	92,1%	340	3,7%	39	0,4%	12	0,1%	7	0,1%	8	0,1%	4	0,0%	9.142
07 Tempelhof-Schöneberg	90	0,8%	181	1,6%	10	0,1%	481	4,3%	22	0,2%	679	6,0%	9.488	84,5%	233	2,1%	20	0,2%	5	0,0%	10	0,1%	12	0,1%	11.231
08 Neukölln	<b>17</b>	<b>0,2%</b>	<b>189</b>	<b>1,8%</b>	<b>10</b>	<b>0,1%</b>	<b>13</b>	<b>0,1%</b>	<b>11</b>	<b>0,1%</b>	<b>25</b>	<b>0,2%</b>	<b>246</b>	<b>2,3%</b>	<b>9.767</b>	<b>92,3%</b>	<b>265</b>	<b>2,5%</b>	<b>12</b>	<b>0,1%</b>	<b>19</b>	<b>0,2%</b>	<b>4</b>	<b>0,0%</b>	<b>10.578</b>
09 Treptow-Köpenick	7	0,1%	80	0,9%	21	0,2%	-	-	-	-	10	0,1%	7	0,1%	160	1,8%	8.293	94,0%	155	1,8%	91	1,0%	2	0,0%	8.826
10 Marzahn-Hellersdorf	7	0,1%	1	0,0%	18	0,2%	1	0,0%	-	-	2	0,0%	2	0,0%	6	0,1%	55	0,6%	8.669	97,7%	116	1,3%	-	-	8.877
11 Lichtenberg	14	0,1%	105	1,1%	132	1,4%	2	0,0%	2	0,0%	-	-	4	0,0%	10	0,1%	62	0,7%	275	2,9%	8.740	93,5%	6	0,1%	9.352
12 Reinickendorf	208	2,7%	2	0,0%	111	1,4%	15	0,2%	35	0,5%	3	0,0%	5	0,1%	10	0,1%	5	0,1%	3	0,0%	7	0,1%	7.366	94,8%	7.770
Summe	12.410		10.941		17.211		8.570		7.238		9.656		10.815		10.943		8.987		9.260		9.672		7.988		123.691

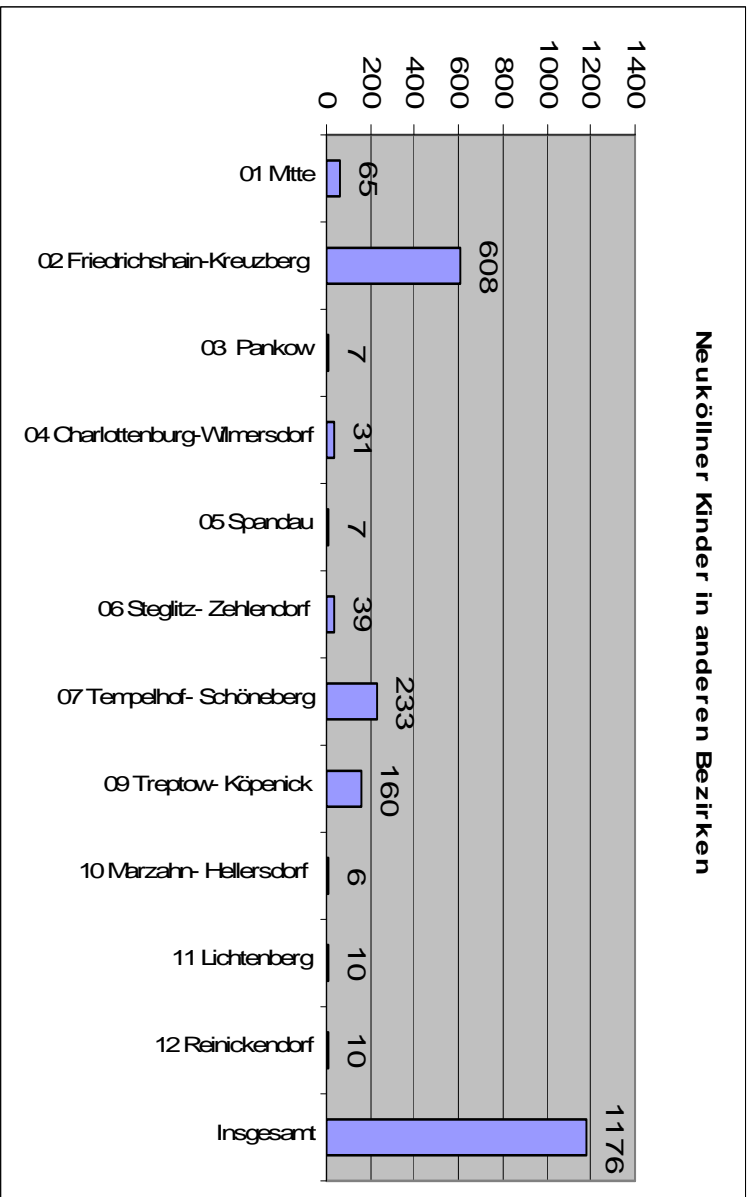
Ergebnis: 10943 Neuköllner Kinder wurden in Berliner Kindertagesstätten betreut.  
 10578 Berliner Kinder wurden in Neuköllner Einrichtungen betreut.  
 9767 Neuköllner Kinder wurden in Neukölln betreut.  
 1176 Neuköllner Kinder wurden in anderen Berliner Bezirken betreut (10,7%).  
 811 Kinder aus anderen Bezirken werden in Neukölln betreut (7,7%).

Wären alle 12180 lt. Betriebserlaubnis vorhandenen Plätze in Neukölln belegbar könnte die 1176 Neuköllner Kinder die an anderen Bezirken betreut werden in Neukölln eine Platz finden, da 1232 z. Z. nicht belegt werden können (s. Tabelle 6).

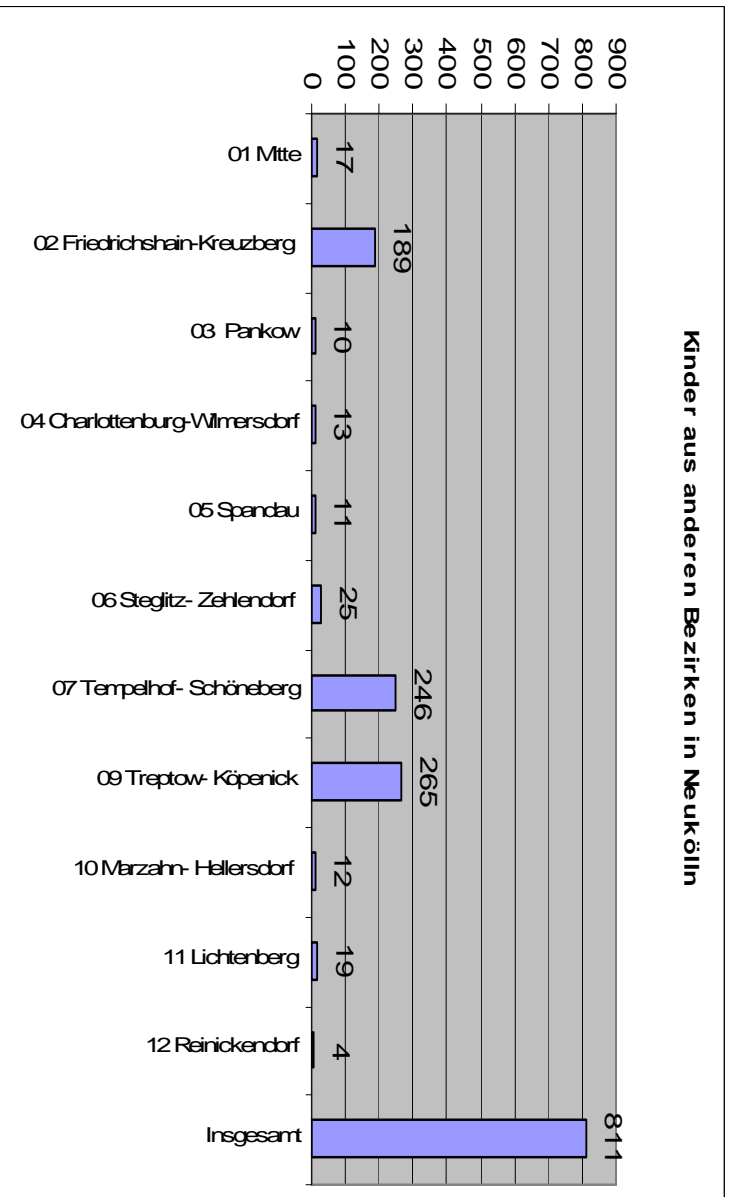
Tabelle 13

Bezirk	Betreut Kinder insgesamt	davon aus dem eigenem Bezirk	Differenz (Spalte 1-Spalte 2) Kinder aus anderen Bezirken	Rang betreute Kinder aus anderen Bezirken	% im eigenen Bezirk	% aus anderen Bezirken	u.6-jährige im Bezirk	% u.6 Versorgung Kinder eigener Bezirk	% u.6 Versorgung Kinder eigener und andere Bezirke	Rang
01 Mitte	14178	11247	2931	7	79,3	20,7	19932	56,4	71,1	12
02 Friedrichshain-Kreuzberg	11542	9531	2011	2	82,6	17,4	16105	59,2	71,7	6
03 Pankow	16361	15288	1073	1	93,4	6,6	23436	65,2	69,8	2
04 Charlottenburg-Wilmersdorf	8654	7404	1250	6	85,6	14,4	13584	54,5	63,7	10
05 Spandau	7180	6948	232	12	96,8	3,2	11092	62,6	64,7	9
06 Steglitz-Zehlendorf	9142	8420	722	4	92,1	7,9	14001	60,1	65,3	5
07 Tempelhof-Schöneberg	11231	9488	1743	3	84,5	15,5	16110	58,9	69,7	7
<b>08 Neukölln</b>	<b>10578</b>	<b>9767</b>	<b>811</b>	<b>5</b>	<b>92,3</b>	<b>7,7</b>	17491	55,8	60,5	11
09 Treptow-Köpenick	8826	8293	533	9	94,0	6,0	12037	68,9	73,3	1
10 Marzahn-Hellersdorf	8877	8669	208	11	97,7	2,3	13406	64,7	66,2	4
11 Lichtenberg	9352	8740	612	8	93,5	6,5	13790	63,4	67,8	3
12 Reinickendorf	7770	7366	404	10	94,8	5,2	11943	61,7	65,1	8
Gesamt	123691	111161	12530		89,9	10,1	182927	60,8	67,6	

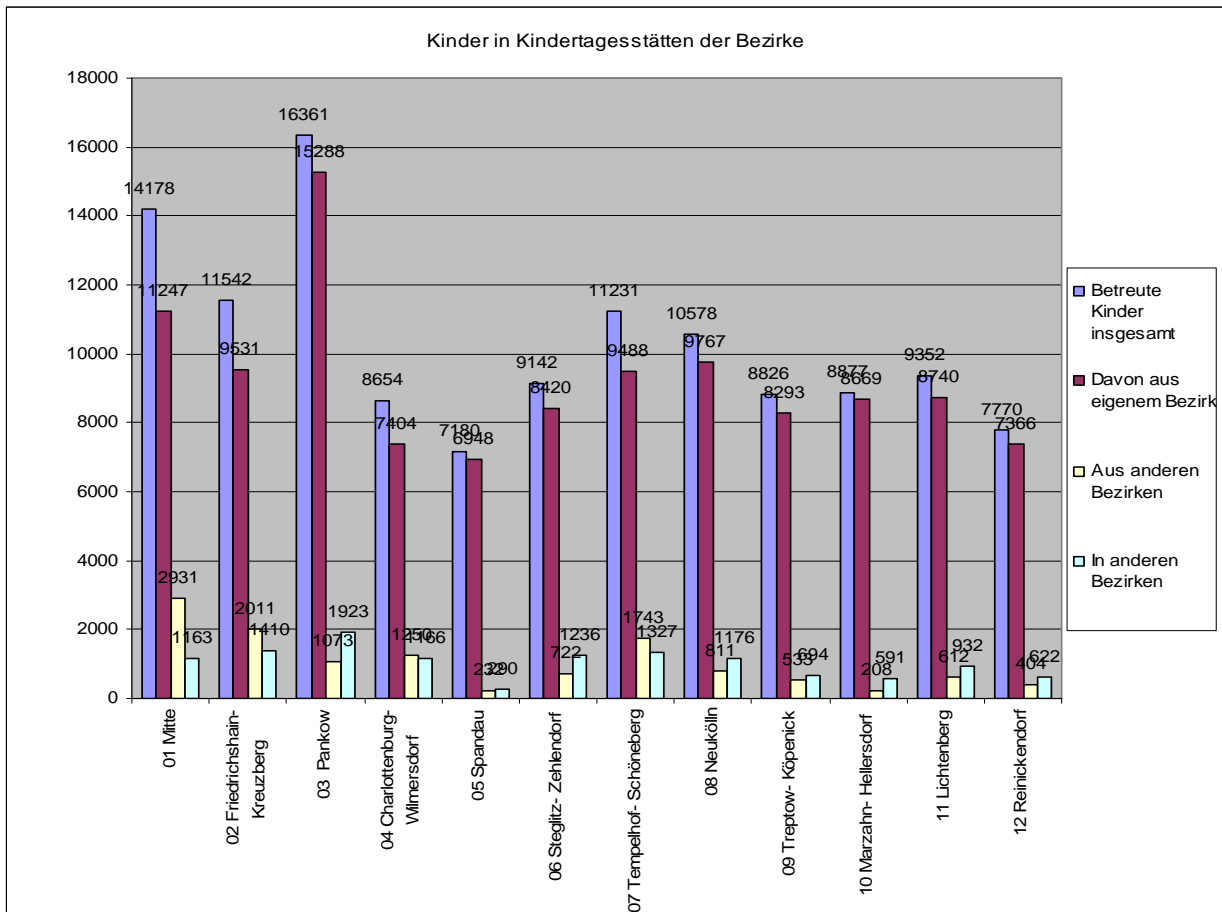
Grafik 10



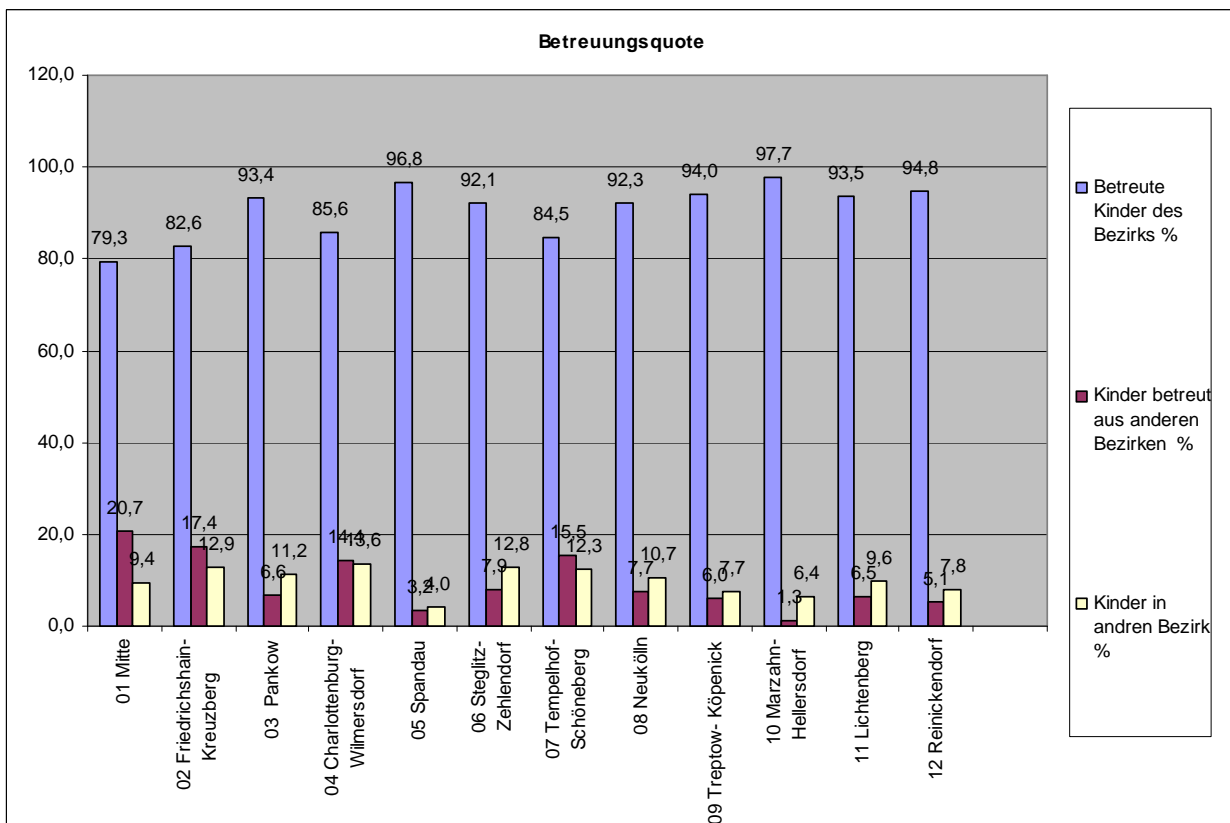
Grafik 11



Grafik 12



Grafik 13



## 6. Neu geschaffene Plätze 2009- 2010

In 2009 wurden 3 Einrichtungen mit insgesamt 43 Plätzen geschaffen, auf Grund der Bedarfslagen alle im Norden Neuköllns.

Einrichtung	Plätze	Planungsregion (LOR)
Flughafenstr.76	16	Bezirksregion 1 Planungsraum 16
Nogatstr. 45	15	Bezirksregion 2 Planungsraum 13
Donaustr.11	12	Bezirksregion 3 Planungsraum 3
<b>Gesamt</b>	<b>43</b>	<b>Neukölln Nord</b>

In 2010 wurden 3 Einrichtungen mit insgesamt 80 Plätzen geschaffen, im Norden Neuköllns.

Einrichtung	Plätze	Planungsregion (LOR)
Warthestr.13	20	Bezirksregion 1 Planungsraum 18
Karl Marx Str. 146	40	Bezirksregion 2 Planungsraum 11
Mahlower Str. 24	20	Bezirksregion 1 Planungsraum 17
<b>Gesamt</b>	<b>80</b>	<b>Neukölln Nord</b>

Alle seither vorgenommenen Platzerweiterungen sind im Platzbestand 2011 enthalten.

## 7. Planung 2011/12- Maßnahmen

Für die Kita- Platzbedarfsplanung für das Kita- Jahr 2011-2012 wurde die Bevölkerungsentwicklung, bezirkliche Platzentwicklung und die fachlichen Erfordernisse herangezogen. Die o.g genannten Problemlagen (s. S. 2-3) behindern eine genauere Betrachtung.

Eine steigende Nachfrage ergibt sich weiterhin aus

- dem stufenweisen Ausbau der Beitragsfreiheit vor Beginn der Schulpflicht,
- der schrittweisen Einführung eines bedarfsunabhängigen Rechtsanspruchs auf Teilzeitbetreuung ab dem ersten Lebensjahr,
- der Inanspruchnahme von Plätzen von Kindern mit Sprachförderbedarf, (speziell in einem Bezirk wie Neukölln, der durch Migration geprägt ist)
- der häufigen Nachfrage nach kleineren Einrichtungen und Einrichtungen mit speziellen pädagogischen Profilen(Wunsch- und Wahlrecht).

Darüber hinaus entsteht sozialpädagogischer Betreuungsbedarf für Neukölln, besonders im Norden, durch die weitere Verstärkung sozialer Problemlagen (u. a. ALG II- Bedarfsgemeinschaften deren Anteil in Neukölln Berlinweit am höchsten ist). Neukölln hat bei den nicht erwerbsfähigen Hilfeempfängern unter 15 Jahren mit 52 % den höchsten Rang.

### I. Erhöhung der Platzkapazität- Einrichtung- Plätze

2011/2012 gibt es folgende Maßnahmen zur Erhöhung der Platzkapazität :

Einrichtung	Plätze	Planungsregion (LOR)	Neukölln Nord
Michael Bohnen Ring 51	80	Bezirksregion 5 Planungsraum 9	neu
Mariendorfer Weg 8	20	Bezirksregion 1 Planungsraum18	Erhöhung Platzkapazität
<b>Gesamt</b>	<b>100</b>		

Weitere Planungen 2012/2013:

Einrichtung	Plätze	Planungsregion (LOR)	Neukölln Nord
Hobrechtstr. 32	76	Bezirksregion 3 Planungsraum 1	neu

Darüber hinaus gibt es weitere erste Planungsüberlegungen für 2011/12 für neue Einrichtungen. Diese sind aber noch nicht verbindlich bzw. besteht noch Abstimmungsbedarf.

II. Zusammenarbeit mit dem Stadtplanungsamt, Abklärung des Standortes/ Flächen Karl Marx Str. 52 und Bendastr.11 c als potentielle Kita- Standorte .

III. Engere Zusammenarbeit mit dem Facility- Management und Wohnungsbaugesellschaften zur Unterstützung der Träger bei der Raumaquise.

IV. Verbesserung der Planungsabstimmung mit den Trägern und den angrenzenden Bezirken.

## 8. Schwerpunkte der Qualitätsentwicklung

Auch wenn die Qualitätsentwicklung nicht primärer Gegenstand der Standort/ Maßnahmeplanung ist, soll sie nicht unerwähnt bleiben. Vor allem deshalb, weil sich die Nachfrage von Eltern wesentlich an qualitativen Kriterien ausrichtet. Die Qualitätsentwicklungsvereinbarung (QVTAG vom 01.04.2008) gilt für alle Kindertagesstätten in Berlin, die nach § 23 KitaFöG öffentlich finanziert werden. Sie ist eine vertragliche Vereinbarung zwischen dem Land Berlin sowie den jeweiligen Trägern der Einrichtungen.

Ziel der QVTAG ist, die pädagogische Arbeit in den Kitas nach den Anforderungen des Berliner Bildungsprogramms umzusetzen. Es sind entsprechende pädagogische Konzepte unter verstärkter Einbeziehung der Eltern, Förderung bilingualer Kitas, bedarfsgerechte Fortbildung und gesundheitsfördernde Ernährung zu entwickeln bzw. zu sichern. Wesentliche Punkte sind weiterhin das Führen des Sprachlernstagebuchs und die Durchführung interner und externer Evaluation

Das Berliner Bildungsprogramm (speziell Führen des Sprachlernstagebuchs und Durchführung interner und externer Evaluation) Es bildet die Grundlage für die pädagogische Arbeit in den Kindertagesstätten in Neukölln Die wird durch eine große Vielzahl verschiedener pädagogischer Konzepte ergänzt.

Im Mittelpunkt der Konzepte steht der Bedarf des Kindes an ganzheitlicher Bildung und Erziehung bis hin zu Bewegung und Ernährung. Dazu kommen von den Trägern entwickelte eigene Konzepte

In allen Kitas liegt ein besonderer Focus auf der Sprachförderung. Gerade die unterschiedlichen pädagogischen Ansätze geben den Eltern Auswahlmöglichkeiten (Wunsch- und Wahlrecht).

Es existiert eine bunte Vielfalt von speziellen konzeptionellen Angeboten in Neukölln.

So gibt es konfessionelle Kitas

- eine afrikanisch - deutsche Kita,
- eine italienisch -deutsche Kita
- eine französisch - deutsche Kita,
- zwei arabisch - deutsche Kitas,
- katholische oder auch evangelische Kitas,
- die Ausrichtung nach der Montessori- oder Reggio – Pädagogik,
- die pädagogische Arbeit nach dem Situationsansatz,
- Bewegung und Sprache,
- die Waldorfpädagogik oder
- die Integration von Kindern mit Behinderungen und vieles mehr.

Die Umsetzung des Bildungsauftrages entsprechend der gesetzlichen Vorgaben und des Berliner Bildungsprogramms für Kindertagesstätten ist im ständigen Prozess.

Laut QVTAG werden die interne und die externe Evaluation in den Kitas zurzeit mit unterschiedlichem Prozessstand durchgeführt. Die Aufgabe des Bezirkes hierbei ist von Seiten der SenBWF noch ungeklärt. Mit den bisherigen Regelungen ist das Jugendamt bezüglich der Qualitätsentwicklung kaum handlungsfähig.

Die Qualifizierungen der Erzieherinnen zur Facherzieherin für Integration, für ein spezielles Sprachkonzept oder pädagogische Schwerpunkte ist über die Träger zu sichern.

Zur Qualitätsentwicklung gehört auch die Integration von Kindern mit Behinderung. In Neukölln werden 743 behinderte Kinder betreut.

Die frühkindliche Förderung ist eine wesentliche Starhilfe für die weitere Entwicklung der Kinder. Dazu gehört auch die Ausgestaltung des Übergangs zur Schule der so gestaltet werden soll, dass die Kinder diese große Veränderung leichter meistern könne.

Auf Grund der Tatsache, dass in Einrichtungen Nord Neukölln bis zu 29 verschiedene Nationalitäten anzutreffen. Dies ist für die die pädagogische Arbeit für die Erzieher/Innen eine große Herausforderung. Herkunftssprache und kulturellen Besonderheiten spielen eine große Rolle, damit oft verbunden Fragen der Ernährung. Die große Anzahl an verschiedenen Nationalitäten bestimmt das Wahlverhalten der Eltern bei der Suche nach einer geeigneten Einrichtung.

Die Kindertagesstätte ist für diese Eltern oft der erste Kontakt zu einer deutschen Institution. In der vertrauensvollen Atmosphäre der Kita werden viele Fragen gestellt und der Austausch der Eltern in einer ungezwungenen Amospäre sowie die gegenseitige Hilfe sind besonders wichtig.

Insofern beginnt Elternarbeit damit, wie die Familien durch das Erzieherteam wahr- und aufgenommen wird. Elternvertreter und Elternabende sind wichtige Instrumente der Elternarbeit. In der Kita haben Eltern die Möglichkeit, sich als Elternvertreter aktiv einzubringen, die Interessen der Eltern im partnerschaftlichen Miteinander mit den Mitarbeiter/Innen und dem Träger der Einrichtung zu vertreten oder im Bezirkseleiternausschuss mitzuwirken.

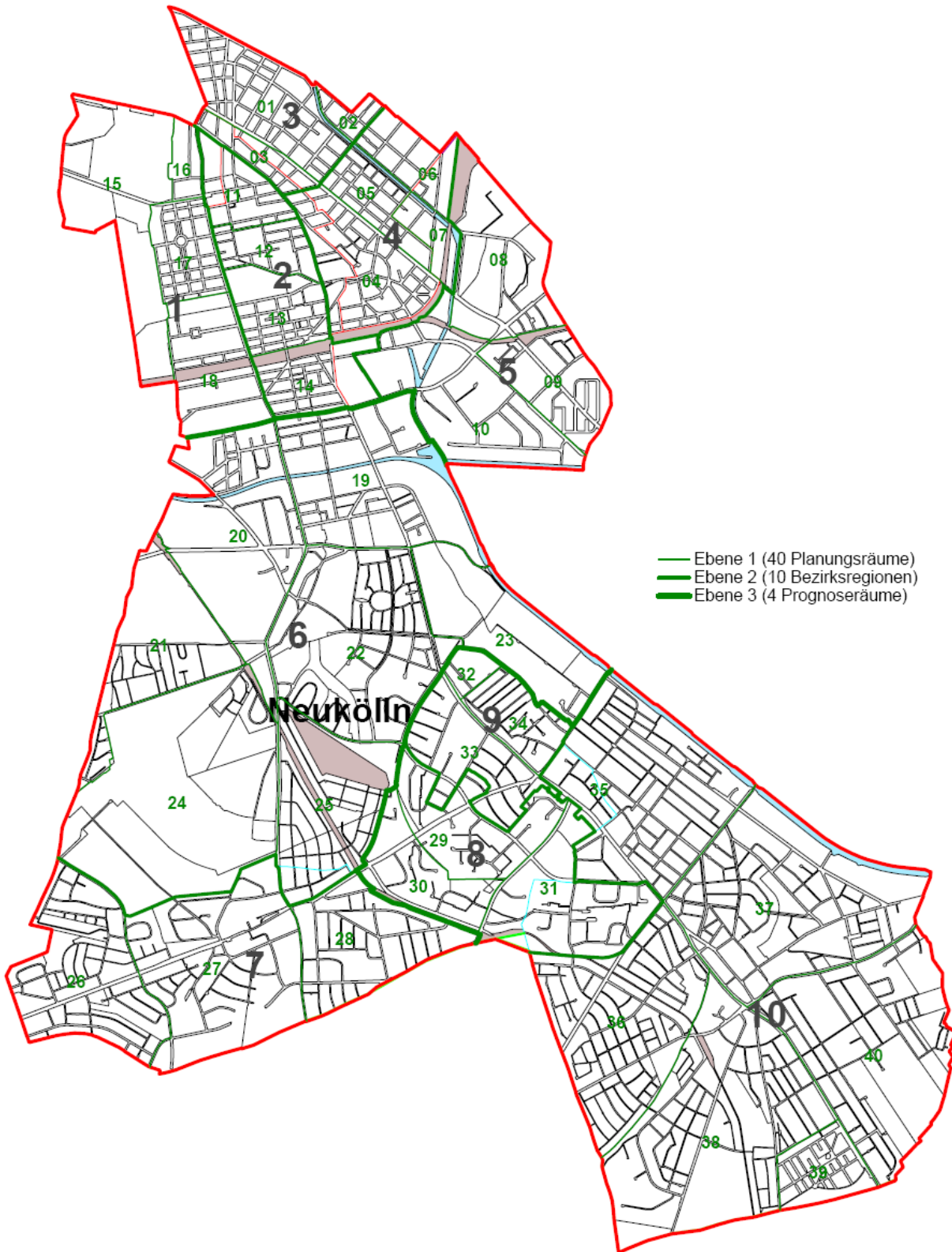
Die Kooperation der Einrichtungen nach §81 und §8a SGB VIII – Kinderschutz- wird durch Kita SRO - Beratungen einmal im Quartal mit speziellen für Neukölln spezifischen Themen praktiziert. Dabei spielt die Zusammenarbeit mit den MitarbeiterInnen der Regionalen Dienste und dem KJGD eine wichtige Rolle. Regionalleitungen kennen Kita-Leitungen die Ansprechpartner/Innen um den Schutzauftrag bei Kindeswohlgefährdung entsprechend des Handlungsleitfadens „ Kinder fördern und schützen! Zusammenarbeit umsetzen“ zu können. Die Kindertagesstätten sind im Sozialraum eine wesentliche Institution

In den letzten 2 Jahren ist der Bedarf an Plätzen für unter 3 jährige Kinder im ganzen Bezirk sehr gestiegen. Junge Mütter möchten nach einem Jahr wieder Ihrer Arbeit nach gehen und die Kinder in die Kita bringen. Auch Schichtarbeit und Teilzeitbeschäftigung erfordern bedarfsgerechte Öffnungszeiten und sind ein Kriterium bei der Suche nach einer geeigneten Einrichtung.

Als neues Instrument der Zusammenarbeit aller Vertreter der öffentlichen und freien Jugendhilfe in dem Bereich der Träger von Kindertagsstätten und Tagespflege wird die AG nach §78 KJHG entstehen.

Die Gründungsveranstaltung dieser Fach AG nach § 78 KJHG „Tagesbetreuung von Kindern“ ist für den 31.03.2011 geplant.

Anhang 1 Lebensweltlich orientierte Räume (LOR)



## Anhang 1a

Planungsebenen: Bezirksregion  
Planungsraum

Bezirksregion Nr.	Name	Planungsraum Nr-	Name	Region des Jugendamtes
1	Schillerpromenade	15	Hasenheide	Nord West
		16	Wissmannstr.	
		17	Schillerpromenade	
		18	Silbersteinstraße	
2	Neuköllner Mitte/ Zentrum	11	Flughafenstraße	
		12	Rollberg	
		13	Kömerpark	
		14	Glasower Str.	
3	Reuterstr.	01	Reuterkiez	Nord Ost
		02	Bouchéstraße	
		03	Donaustraße	
4	Rixdorf	04	Rixdorf	
		05	Hertzbergplatz	
		06	Treptower Straße Nord	
		07	Gewerbegebiet Ederstr.	
5	Köln.Heide	08	Weißer Siedlung	Süd (West)
		09	Schulenburgpark	
		10	Gewerbegebiet Kölnische Heide	
6	Britz	19	Buschkrugallee Nord	
		20	Tempelhofer Weg	
		21	Mohriner Allee Nord	
		22	Parchimer Allee	
		23	Ortolanweg	
		24	Britzer Garten	
7	Buckow	26	Buckow West	
		27	Buckow Mitte	
		28	Buckow Ost	
8	Gropiusstadt	29	Gropiusstadt Nord	
		30	Gropiusstadt Süd	
		31	Gropiusstadt Ost	
9	Buckow Nord	32	Goldhähnchenweg	Süd (Ost)
		33	Vogelviertel Süd	
		34	Vogelviertel Nord	
10	Rudow	35	Blumenviertel	
		36	Zittauer Str.	
		37	Alt-Rudow	
		38	Waßmannsdorfer Chaussee	
		39	Frauenviertel	
		40	Waltersdorfer Chaussee Ost	

## Anhang 2 Einrichtungen nach Planungsgebieten (LOR- Planungsraum, Bezirksregion)

Tabelle 13

LOR Kita	Einrichtungname	Adresse	Erlaubte Plätze lt. Betriebs-erlaubnis (BE)	Belegte Plätze	nicht be- legte Plätze	Aus- lastung %	<i>beleg- bare Plätze lt. Träger- abfrage</i>	<i>Diff. BE/ beleg- bare Plätze</i>	Aus- lastung lt. be- leg- bare Plätze	% Kinder nicht deut- scher Her- kunfts- sprache
08010116	EKT -Kwetu e.V.	Wiss- mannstr. 045	18	18	0	100,0	18	0	100,0	38,9
08010116	EKT - Ringelsöckchen e.V.	Wiss- mannstr. 045	13	13	0	100,0	13	0	100,0	0,0
08010116	EKT - Kleine Erden- wesen e.V.	Wiss- mannstr. 010	15	15	0	100,0	15	0	100,0	13,3
08010116	Kinderladen "Die kleinen Kivis"/Natur- freundejugend Berlin	Wiss- mannstr. 031	25	16	-9	64,0	25	0	64,0	12,5
08010116	Kita Wissmannstr. 31/Kitas SüdOst	Wiss- mannstr. 031	216	167	-49	77,3	150	-66	111,3	75,4
08010116	EKT - 1001 Nacht	Karlsgar- tenstr. 004	40	37	-3	92,5	38	-2	97,4	75,7
08010116	Kiez Kinder	Wiss- mannstr. 004	19	15	-4	78,9	19	0	78,9	26,7
08010116	Kunti-Bunti	Flugha- fenstr. 076	16	16	0	100,0	16	0	100,0	75,0
08010117	Kita/Jugend- u. Soz- ialwerk gGmbH	Lichtenrader Str. 006	141	111	-30	78,7	135	-6	82,2	67,6
08010117	EKT - Mafalda e.V.	Allerstr. 044	31	26	-5	83,9	31	0	83,9	38,5
08010117	Ev. Kita/Kirchenkreis Neukölln	Allerstr. 033	70	59	-11	84,3	60	-10	98,3	79,7
08010117	Kita Hand in Hand - El Ele / AWO	Weisestr. 025	45	43	-2	95,6	45	0	95,6	90,7
08010117	EKT - Kita Karlsgar- tenstr. e.V.	Schillerpro- menade 029	18	15	-3	83,3	18	0	83,3	6,7
08010117	Kinderladen an der Hasenheide	Lichtenrader Str. 011	15	15	0	100,0	15	0	100,0	20,0
08010117	Die Kinkies	Weisestr. 004	16	16	0	100,0	16	0	100,0	25,0
08010117	EKT - Hasenreiter e.V.	Herr- furthplatz 004	20	16	-4	80,0	20	0	80,0	37,5
08010117	EKT - Neuzeitlich- christliche Initiative e.V.	Selchower Str. 028	55	55	0	100,0	55	0	100,0	78,2
08010117	EKT - Knallerbsen e.V./Ecke Okerstr. 10	Weisestr. 028	62	58	-4	93,5	62	0	93,5	74,1
08010117	Kita Mahlower Straße	Mahlower Str. 024	25	24	-1	96,0	25	0	96,0	83,3
08010118	Kita Silbersteinstr. 121/Kitas SüdOst	Sil- bersteinstr. 121	160	131	-29	81,9	124	-36	105,6	89,3
08010118	Kita Mariendorfer Weg 8/Kitas SüdOst	Mariendor- fer Weg 008	66	60	-6	90,9	60	-6	100,0	75,0
08010118	EKT - "Pumuckl" Verein z.Errichtung u.Betreibung v.EKT's e.V.	Warthestr. 056	63	41	-22	65,1	61	-2	67,2	53,7
08010118	Kita Emser Str. 81- 82/Kitas SüdOst	Emser Str. 081	170	134	-36	78,8	145	-25	92,4	80,6
08010118	Kita Berliner Spatzen e.V.	Warthestr. 071	27	29	2	107,4	27	0	107,4	20,7
08010118	Kita/Jugend- und Sozialwerk gGmbH	Hermannstr. 135A	115	107	-8	93,0	106	-9	100,9	89,7

08010118	FIPP e.V.	Warthestr. 062A	110	83	-27	75,5	95	-15	87,4	84,3
08010118	Kita Salam-Frieden	Warthestr. 013	20	16	-4	80,0	20	0	80,0	75,0
<b>Bezirksregion 1</b>	<b>Schillerpromenade</b>		<b>1591</b>	<b>1336</b>	<b>-255</b>	<b>84,0</b>	<b>1414</b>	<b>-177</b>	<b>94,5</b>	<b>71,0</b>

Tabelle 14

LOR Kita	Einrichtungsname	Adresse	Erlaubte Plätze lt. Betriebs-erlaubnis (BE)	Belegte Plätze	nicht belegte Plätze	Auslastung %	belegbare Plätze lt. Träger-abfrage	Diff. BE/ belegbare Plätze	Auslastung lt. belegbare Plätze	% Kinder nicht deutscher Herkunftssprache
08010211	Kinderladen Lach und Krach e.V.	Erlanger Str. 006	50	24	-26	48,0	28	-22	85,7	41,7
08010211	Kita Forum Soziale Dienste	Reuterstr. 081	49	43	-6	87,8	44	-5	97,7	90,7
08010212	Kita Bornsdorfer Str. 37b/Kitas SüdOst	Bornsdorfer Str. 037B	99	88	-11	88,9	70	-29	125,7	93,2
08010212	Kita/Humanistischer Verband e.V.	Bornsdorfer Str. 014	112	71	-41	63,4	80	-32	88,8	59,2
08010212	Kita "Mini-Mix-International"	Briesestr. 073	280	240	-40	85,7	280	0	85,7	80,0
08010212	Kita der Kath. Kirchengem. St. Clara	Kienitzer Str. 018	65	46	-19	70,8	65	0	70,8	54,3
08010212	Kinderparadies/TÜDESB. e.V.	Karl-Marx-Str. 146	60	48	-12	80,0	60	0	80,0	91,7
08010213	Kita Prinz Rose	Schierker Str. 057	55	55	0	100,0	55	0	100,0	81,8
08010213	Waldorfkindergarten "Lindenbaum" e.V.	Nogatstr. 019	27	29	2	107,4	29	2	100,0	0,0
08010213	Kita/Nachbarschaftsheim Neukölln e.V.	Schierker Str. 053	18	16	-2	88,9	18	0	88,9	81,3
08010213	EKT - Babbelgamm e.V.	Nogatstr. 024	20	20	0	100,0	20	0	100,0	50,0
08010213	Kita "Die Schlümpfe"	Nogatstr. 040	40	37	-3	92,5	40	0	92,5	81,1
08010213	EKT - Verein z. Förderg. multikult. Generation e.V.	Emser Str. 019	52	51	-1	98,1	52	0	98,1	96,1
08010213	EKT - Kurdistan Kultur- und Hilfverein e.V.	Nogatstr. 005	40	33	-7	82,5	40	0	82,5	81,8
08010213	EKT - Altenbraker Kinderladen - Altenbraker Str. 10	Altenbraker Str. 010	30	31	1	103,3	30	0	103,3	67,7
08010213	Salam-Frieden e.V. / Kita	Altenbraker Str. 009	30	31	1	103,3	30	0	103,3	87,1
08010213	Kita PUNIK	Nogatstr. 045	15	8	-7	53,3	15	0	53,3	112,5
08010214	Ev. Kita/Kirchenkreis Neukölln	Bruno-Bauer-Str. 014	90	86	-4	95,6	90	0	95,6	51,2
08010214	Kita St. Josefshaus	Bendastr. 006	30	30	0	100,0	30	0	100,0	56,7
08010214	EKT - Kinderladen Pimpinella e.V.	Kranoldstr. 009	28	26	-2	92,9	28	0	92,9	50,0
08010214	EKT - Ali Baba u.seine Räuber e.V.	Kranoldstr. 001	24	25	1	104,2	24	0	104,2	96,0
08010214	Kita - Kleiner Fratz e.V.	Bruno-Bauer-Str. 017	36	39	3	108,3	40	4	97,5	61,5
08010214	EKT - Ali Baba und seine Räuber e.V.	Kranoldstr. 001A	18	18	0	100,0	18	0	100,0	100,0

08010214	Kita /Kleiner Fratz e.V.	Glasower Str. 018	105	108	3	102,9	105	0	102,9	61,1
08010214	EKT Ali Baba und seine Räuber e.V.	Bendastr. 021	30	29	-1	96,7	30	0	96,7	79,3
<b>Bezirksregion 2</b>	<b>Neuköllner Mitte/Zentrum</b>		<b>1403</b>	<b>1232</b>	<b>-171</b>	<b>87,8</b>	<b>1321</b>	<b>-82</b>	<b>93,3</b>	<b>72,6</b>

Tabelle 15

LOR Kita	Einrichtungsname	Adresse	Erlaubte Plätze lt. Betriebs-erlaubnis (BE)	Belegte Plätze	nicht belegte Plätze	Auslastung %	belegbare Plätze lt. Trägerabfrage	Diff. BE/ belegbare Plätze	Auslastung lt. belegbare Plätze	% Kinder nicht deutscher Herkunftssprache
08010301	Kita "Sonnenschein"	Pflügerstr. 047	137	90	-47	65,7	120	-17	75,0	58,9
08010301	Kita Rütlistr. 7/Kitas Süd Ost	Rütlistr. 007	114	89	-25	78,1	86	-28	103,5	74,2
08010301	Ev. Kita/Kirchenkreis Neukölln	Fuldastr. 048	50	47	-3	94,0	47	-3	100,0	40,4
08010301	Ev. Kita Kirchenkreis Neukölln	Nansenstr. 027	100	82	-18	82,0	82	-18	100,0	72,0
08010301	Kita der Kath. Kirchengemeinde. St. Christophorus	Nansenstr. 007	75	73	-2	97,3	75	0	97,3	41,1
08010301	Kita Villa Kunterbunt AWO	Weserstr. 198	120	116	-4	96,7	120	0	96,7	69,8
08010301	EKT - Tarzan und Solde e.V. (Gartenhaus)	Friedelstr. 028	27	22	-5	81,5	27	0	81,5	13,6
08010301	EKT - Waffelbande e. V.	Friedelstr. 022	15	15	0	100,0	15	0	100,0	20,0
08010301	EKT - Kinderfan e.V.	Maybachufer 039	20	19	-1	95,0	19	-1	100,0	36,8
08010301	EKT - Einstürzende Bauklötze e.V.	Hobrechtstr. 017	15	15	0	100,0	15	0	100,0	20,0
08010301	EKT - Zottelbär e.V.	Jansastr. 014	20	16	-4	80,0	20	0	80,0	31,3
08010301	EKT - Lima e.V.	Weichselstr. 038	35	33	-2	94,3	30	-5	110,0	27,3
08010301	Kita Forum Soziale Dienste	Pannierstr. 006	55	46	-9	83,6	48	-7	95,8	52,2
08010301	Kita Forum Soziale Dienste	Weserstr. 026	45	42	-3	93,3	40	-5	105,0	78,6
08010301	EKT - Naseweis e.V.	Friedelstr. 035	22	20	-2	90,9	22	0	90,9	85,0
08010301	Kita Forum Soziale Dienste	Weichselstr. 022	29	29	0	100,0	30	1	96,7	41,4
08010301	EKT - Rasselbande e. V.	Weserstr. 212	20	18	-2	90,0	20	0	90,0	33,3
08010301	Kita "Rotkäppchen"	Pannierstr. 010	36	36	0	100,0	36	0	100,0	100,0
08010301	Kita Schneeflöckchen e. V.	Hobrechtstr. 024	19	20	1	105,3	19	0	105,3	75,0
08010301	EKT - Schokoschnuten e.V.	Pflügerstr. 057	25	31	6	124,0	25	0	124,0	54,8
08010301	EKT - Loupiot e.V.	Fuldastr. 037	20	20	0	100,0	22	2	90,9	45,0
08010301	Kita der Ev. Kirchengem. Martin Luther	Fuldastr. 050	20	20	20	100,0	20	0	100,0	50,0

08010301	Kita/Unionhilfswerk ozialeinrichtungen GmbH	Weserstr. 185	105	105	0	100,0	105	0	100,0	87,6
08010303	Kita Reuterstr. 2/Kitas SüdOst	Reuterstr. 073	210	197	-13	93,8	195	-15	101,0	83,8
08010303	EKT - Yong e.V.	Donaustr. 114	15	7	-8	46,7	15	0	46,7	85,7
08010303	EKT - Kinderladen obi e.V.	Hobrechtstr. 005	15	14	-1	93,3	15	0	93,3	7,1
08010303	Kindergarten Ackerwinde e. V.	Donaustr. 011	30	21	-9	70,0	21	-9	100,0	42,9
<b>Bezirksregion 3</b>	<b>Reuterplatz</b>		<b>1394</b>	<b>1243</b>	<b>-151</b>	<b>89,2</b>	<b>1289</b>	<b>-105</b>	<b>96,4</b>	63,6

Tabelle 16

LOR Kita	Einrichtungsname	Adresse	Erlaubte Plätze lt. Betriebs- erlaubnis (BE)	Belegte Plätze	nicht be- legte Plätze	Aus- lastung %	<i>beleg- bare Plätze lt. Träger- abfrage</i>	<i>Diff. BE/ beleg- bare Plätze</i>	Auslas- tung lt.beleg- bare Plätze	% Kinder nicht deut- scher Her- kunfts- sprache
08010404	"Mosaik"	Donaustr. 088	130	113	-17	86,9	120	-10	94,2	92,0
08010404	Kita Uthmannstr. 17/Kitas SüdOst	Uthmannstr . 017	175	140	-35	80,0	138	-37	101,4	82,9
08010404	Kita Böhmisches Str. 1-5Kitas SüdOst	Böhmische Str. 001	140	130	-10	92,9	128	-12	101,6	83,1
08010404	Ev.Kita/Kirchen- kreis Neukölln	Donaustr. 066	85	78	-7	91,8	80	-5	97,5	44,9
08010404	Ev. Kita Magdale- nen/Kirchenkr. Neukölln	Karl-Marx- Str. 197	125	76	-49	60,8	80	-45	95,0	71,1
08010404	Kita der Kath. Kirchengem. St. Richard	Schudo- mastr. 015	75	66	-9	88,0	75	0	88,0	45,5
08010404	EKT - Pimperle e.V.	Niemetzstr. 011	25	23	-2	92,0	25	0	92,0	73,9
08010404	EKT - Kleinkindpä- dagogik e.V.	Schönewe- der Str. 020	25	21	-4	84,0	25	0	84,0	14,3
08010404	EKT - Urmel e.V.	Kanner Str. 005	14	14	0	100,0	14	0	100,0	35,7
08010404	EKT - Puck e.V.	Zwiestädter Str. 002	28	27	-1	96,4	27	-1	100,0	22,2
08010404	EKT - Minihausen e.V.	Mareschstr. 018	33	33	0	100,0	33	0	100,0	63,6
08010404	Kita/AWO Südost e.V.	Kanner Str. 012	115	98	-17	85,2	115	0	85,2	75,5
08010404	Kita Rixdorfer Rüpel	Berthels- dorfer Str. 011	20	17	-3	85,0	20	0	85,0	76,5
08010405	Kita/IB- Internationaler Bund e.V.	Weserstr. 106	125	105	-20	84,0	105	-20	100,0	67,6
08010405	EKT - Orgelpfeifen e.V.	Weserstr. 079	15	13	-2	86,7	15	0	86,7	69,2
08010405	EKT - Verein z.Errichtung u.Betreibung v.EKTs e.V.	Innstr. 044	30	30	0	100,0	30	0	100,0	66,7
08010405	EKT - Highway e.V.	Finowstr. 008	33	31	-2	93,9	33	0	93,9	83,9
08010405	Kita/WeG gGmbH	Weserstr. 155	70	22	-48	31,4	70	0	31,4	31,8
08010405	EKT - Verein z.Errichtung u.Betreibung v.EKT's e.V.	Innstr. 035	46	45	-1	97,8	46	0	97,83	57,8

08010406	Kita Wil- denbruchstr. 25/Kitas SüdOst	Wilden- bruchstr. 025	160	133	-27	83,1	135	-25	98,5	77,4
08010406	Kita/tandem gem. Beschäftigungs- und Qualifizierungs- gesellschaft mbH (BQG)	Treptower Str. 032A	135	125	-10	92,6	124	-11	100,8	84,0
<b>Bezirks- region 4</b>	<b>Rixdorf</b>		<b>1604</b>	<b>1340</b>	<b>-264</b>	<b>83,5</b>	<b>1438</b>	<b>-166</b>	<b>93,2</b>	<b>71,1</b>

Tabelle 17

LOR Kita	Einrichtungsname	Adresse	Erlaubte Plätze lt. Betriebs- erlaubnis (BE)	Belegte Plätze	nicht belegte Plätze	Aus- lastung %	<i>belegbare Plätze lt. Träger- abfrage</i>	<i>Diff. BE/ beleg- bare Plätze</i>	Auslas- tung lt.beleg- bare Plätze	% Kinder nicht deut- scher Her- kunfts- sprache
08010508	Kita/Ev. Kirchen- kreis Neukölln	Aronsstr. 134	130	110	-20	84,6	117	-13	94,0	77,3
08010509	Kita Drossel- bartstr. 6/Kitas SüdOst	Drossel- bartstr. 006	90	73	-17	81,1	73	-17	100,0	68,5
08010509	Kita Hänselstr. 6/Kitas SüdOst	Hänselstr. 006	184	174	-10	94,6	177	-7	98,3	81,6
08010509	Ev. Ki- ta/Kirchenkreis Neukölln	Sonnenal- lee 311	85	80	-5	94,1	81	-4	98,8	63,8
8010509	Michael-Bohnen- Ring 052	Michael- Bohnen- Ring 052	80	0	-80	0,0	80	0	0,0	0,0
<b>Bezirksregion 5</b>	<b>Köllnische Heide</b>		<b>569</b>	<b>437</b>	<b>-132</b>	<b>76,8</b>	<b>528</b>	<b>-41</b>	<b>82,8</b>	<b>75,1</b>

Tabelle 18

LOR Kita	Einrichtungsname	Adresse	Erlaubte Plätze lt. Betriebs- erlaubnis (BE)	Belegte Plätze	nicht be- legte Plätze	Aus- lastung %	<i>beleg- bare Plätze lt. Träger -abfrage</i>	<i>Diff. BE/ beleg- bare Plätze</i>	Auslas- tung lt.beleg- bare Plätze	% Kinder nicht deut- scher Her- kunfts- sprache
08020619	Kita Rieseestr. 2- 4/Kitas SüdOst	Rieseestr. 002	165	162	-3	98,2	152	-13	106,6	45,7
08020619	Kita Lebenshilfe iKita	Straße 614 024	170	153	-17	90,0	162	-8	94,4	76,5
08020619	Kita Hedwig u. ihre Kräuterlehrlinge e.V.	Wederstr. 087-89	30	29	-1	96,7	30	0	96,7	44,8
08020620	Kita Sonnenkä- fer/FIPP e.V.	Holzmin- dener Str. 023	168	92	-76	54,8	120	-48	76,7	53,3
08020622	Kita Grüner Weg 56/Kitas SüdOst	Grüner Weg 056	80	76	-4	95,0	70	-10	108,6	50,0
08020622	Kita Rappelkiste / AWO	Wesen- berger Ring 013	93	90	-3	96,8	93	0	96,8	36,7
08020622	Kita Paster- Behrens-Str. 81/Kitas SüdOst	Paster- Behrens- Str. 081	99	98	-1	99,0	90	-9	108,9	33,7
08020622	Kita der Dorfkir- chengemeinde Britz	Britzer Damm 139	60	57	-3	95,0	60	0	95,0	3,5
08020622	Ev. Ki- ta/Kirchenkreis Neukölln	Fritz- Reuter- Allee 136	90	90	0	100,0	90	0	100,0	8,9

08020622	Kita Heiliger Schutzen- gel/Kath.Kg. Bruder Klaus	Alt-Britz 041	50	50	0	100,0	50	0	100,0	28,0
08020622	Kita der Kath. Kirchengem. Bruder Klaus	Bruno- Taut-Ring 009G	30	29	-1	96,7	30	0	96,7	24,1
08020622	Kinder- und Schü- lerladen Purzel- baum Britz e.V.	Hanne Nüte 001	22	20	-2	90,9	22	0	90,9	5,0
08020622	EKG - Fritz-Reuter- Allee 130	Fritz- Reuter- Allee 130	15	15	0	100,0	15	0	100,0	20,0
08020622	Kinder in Bewegung gGmbH	Fulhamer Allee 001	111	104	-7	93,7	108	-3	96,3	21,2
08020623	EKT Vereinigung für Jugendhilfe Berlin e.V.	Parchimer Allee 002	125	88	-37	70,4	125	0	70,4	35,2
08020624	EKT - Dinghopper e.V.	Mohriner Allee 067	35	32	-3	91,4	35	0	91,4	12,5
08020625	Kita/Ev. Kirchen- kreis Neukölln	Buckower Damm 059	20	20	0	100,0	20	0	100,0	10,0
<b>Bezirksregion 6</b>	<b>Britz</b>		<b>1363</b>	<b>1205</b>	<b>-158</b>	<b>88,4</b>	<b>1272</b>	<b>-91</b>	<b>94,7</b>	<b>37,4</b>

Tabelle 19

LOR Kita	Einrichtungsname	Adresse	Erlaubte Plätze lt. Betriebs- erlaubnis (BE)	Belegte Plätze	nicht beleg- te Plätze	Aus- lastung %	beleg- bare Plätze lt. Trä- ger- abfrage	Diff. BE/ beleg- bare Plätze	Auslas- tung lt. beleg- bare Plätze	% Kinder nicht deut- scher Her- kunfts- sprache
08020726	EKT - Kasperle e.V.	Schlier- bacher Weg 018	32	20	-12	62,5	32	0	62,5	15,0
08020726	Kita Künheimer Weg/FIPP e.V.	Künhei- mer Weg 007-009	158	130	-28	82,3	134	-24	97,0	23,1
08020726	Kita Marienfelder Chaussee	Marien- felder Chaussee 066	19	19	0	100,0	19	0	100,0	5,3
08020726	EKT - "Igelkinder" TÄKS e.V.	Sand- steinweg 025A	32	25	-7	78,1	32	0	78,1	40,0
08020726	Kinder in Bewegung gGmbH	Parksied- lung Spruch 111	170	114	-56	67,1	120	-50	95,0	11,4
08020726	Kita Ev. Kirchen- kreis Neukölln	Quarzweg 116	102	99	-3	97,1	100	-2	99,0	10,1
08020727	Kita An den Achter- höfen 1/Kitas Süd- Ost	An den Achterhö- fen 001	135	107	-28	79,3	110	-25	97,3	43,0
08020727	Kita/Kinder in Bewegung (KiB) gGmbH	Buckower Damm 192	129	82	-47	63,6	90	-39	91,1	25,6
08020727	Kita/Humanistischer Verband	Michel- Klinitz- Weg 018	104	87	-17	83,7	104	0	83,7	35,6
08020727	Käpt'n Browser gGmbH / Kita	Drusen- heimer Weg 043	129	81	48	62,8	90	-39	90,0	19,8
08020728	Kita Wildhüterweg 8/Kitas SüdOst	Wildhü- teweg 008	105	62	-43	59,0	67	-38	92,5	59,7
08020728	Kita/Humanisti- scher Verband e.V.	Landrei- terweg 055	140	118	-22	84,3	119	-21	99,2	39,8
<b>Bezirksregion 7</b>	<b>Buckow</b>		<b>1255</b>	<b>944</b>	<b>-311</b>	<b>75,2</b>	<b>1017</b>	<b>-238</b>	<b>92,8</b>	<b>28,1</b>

Tabelle 20

LOR Kita	Einrichtungsname	Adresse	Erlaubte Plätze lt. Betriebs-erlaubnis (BE)	Belegte Plätze	nicht be- legte Plätze	Aus- lastung %	beleg-bare Plätze lt. Träger- abfrage	Diff. BE/ beleg-bare Plätze	Auslas- tung lt. beleg -bare Plätze	% Kinder nicht deut- scher Her- kunfts- sprache
08030829	Ev. Ki- ta/Kirchenkreis Neukölln	Martin- Luther- King-Weg 007	150	143	-7	95,3	143	-7	100,0	57,3
08030829	EKT - Mieterinitiati- ve HWS- Gropiusstadt e.V.	Lipschit- zallee 038	30	25	-5	83,3	25	-5	100,0	64,0
08030830	Kita der Kath. Kirchengem. St. Dominicus	Lipschit- zallee 074	62	54	-8	87,1	62	0	87,1	57,4
08030830	Kita/Ev. Kirchen- kreis Neukölln	Bohm- Schuch- Weg 009	140	127	-13	90,7	130	-10	97,7	55,9
08030830	IB - Internationaler Bund / Kita	Kirsch- nerweg 029	105	103	-2	98,1	105	0	98,1	59,2
08030831	Kita/Kinder in Bewegung (KIB) gGmbH	Zwickau- er Damm 024	136	139	3	102,2	136	0	102,2	43,2
08030831	Kita Wutzkyallee 90/Kitas SüdOst	Wutzkyal- lee 090	158	137	-21	86,7	133	-25	103,0	64,2
08030831	Ev. Ki- ta/Kirchenkreis Neukölln	Lipschit- zallee 023	130	116	-14	89,2	117	-13	99,1	67,2
08030831	Ev. Ki- ta/Kirchenkreis Neukölln	Ulrich- von- Hassell- Weg 004	130	119	-11	91,5	130	0	91,5	64,7
08030831	Kita "Apfelsinenkis- te"/Ev. Kirchenkreis Neukölln	Joachim- Gott- schalk- Weg 041	40	39	-1	97,5	40	0	97,5	61,5
<b>Bezirksregion 8</b>	<b>Gropiusstadt</b>		<b>1081</b>	<b>1002</b>	<b>-79</b>	<b>92,7</b>	<b>1021</b>	<b>-60</b>	<b>98,1</b>	58,7

Tabellen 21

LOR Kita	Einrichtungsname	Adresse	Erlaubte Plätze lt. Betriebs- erlaub- nis (BE)	Belegte Plätze	nicht be- legte Plätze	Aus- lastung %	beleg-bare Plätze lt. Träger- abfrage	Diff. BE/ beleg-bare Plätze	Auslas- tung lt. beleg bare Plätze	% Kinder nicht deut- scher Her- kunfts- sprache
08040933	Kita/AWO Südost e.V.	Juchaczweg 011	136	110	-26	80,9	136	0	80,9	50,0
08040934	Kita Forum Soziale Dienste	Möwenweg 021	36	35	-1	97,2	36	0	97,2	31,4
08040934	Kita Ortolanweg 94/Kitas SüdOst	Ortolanweg 094	100	78	-22	78,0	80	-20	97,5	48,7
<b>Bezirksregion 9</b>	<b>Buckow Nord</b>		<b>272</b>	<b>223</b>	<b>-49</b>	<b>82,0</b>	<b>252</b>	<b>-20</b>	<b>88,5</b>	46,6

Tabelle 22

LOR Kita	Einrichtungsname	Adresse	Erlaubte Plätze lt. Betriebs-erlaubnis (BE)	Belegte Plätze	nicht belegte Plätze	Auslastung %	belegbare Plätze lt. Träger-abfrage	Diff. BE/ belegbare Plätze	Auslastung lt. belegbare Plätze	% Kinder nicht deutscher Herkunftssprache
08041035	Kita/INA.KINDER.GARTEN gGmbH	Flurweg 077	235	205	-30	87,2	235	0	87,2	31,7
08041035	Kita Orchideenweg/Ev. Kirchenkreis Neukölln	Orchideenweg 077	20	20	0	100,0	20	0	100,0	5,0
08041036	Kita Till Eulenspiegel	Korbmacherweg 033	145	118	-27	81,4	120	-25	98,3	6,8
08041036	EKT - Verein z. Errichtung u. Betreibung v. EKT's e.V.	Neuköllner Str. 312	49	46	-3	93,9	49	0	93,9	50,0
08041036	Kita Groß-Ziethener-Chaussee 144/Kitas SüdOst	Groß-Ziethener Chaussee 144	157	64	-93	40,8	65	-92	98,5	10,9
08041037	Kita Neudecker Weg 84/Kitas Süd-Ost	Neudecker Weg 084	188	155	-33	82,4	135	-53	114,8	14,8
08041037	Ev. Kita/Kirchenkreis Neukölln	Krokusstr. 070	90	75	-15	83,3	75	-15	100,0	13,3
08041037	Kita der Kath. Kirchengem. St. Joseph	Alt-Rudow 046	56	55	-1	98,2	56	0	98,2	38,2
08041037	EKG - Köpenicker Str. 147	Köpenicker Str. 147	30	15	-15	50,0	30	0	50,0	6,7
08041037	EKT - Trollkinder e.V.	Stubenrauchstr. 115	15	10	-5	66,7	15	0	66,7	0,0
08041037	Kita/Kinder in Bewegung (KiB) gGmbH	Köpenicker Str. 154	171	143	-28	83,6	145	-26	98,6	18,2
08041038	Kita Knollstr. 73/Kitas SüdOst	Knollstr. 069	90	84	-6	93,3	85	-5	98,8	21,4
08041039	"Die wilde 13"/AWO	Jeanette-Wolff-Str. 013	105	104	-1	99,0	105	0	99,0	22,1
08041039	Kita Forum Soziale Dienste	Ursulinenstr. 027	100	77	-23	77,0	80	-20	96,3	27,3
08041040	Ev. Kita "Momo"/Kirchenkreis Neukölln	Neudecker Weg 033	140	122	-18	87,1	124	-16	98,4	5,7
08041040	EKT - Verein z. Errichtung u. Betreibung v. EKT's e.V.	Straße 574 002A	57	38	-19	66,7	57	0	66,7	31,6
<b>Bezirksregion 10</b>	<b>Rudow</b>		<b>1648</b>	<b>1331</b>	<b>-317</b>	<b>80,8</b>	<b>1396</b>	<b>-252</b>	<b>95,3</b>	<b>20,0</b>

## **Sozialgesetzbuch (SGB VIII) Kinder- und Jugendhilfe** **§ 22 SGB VIII Grundsätze der Förderung**

(1) Tageseinrichtungen sind Einrichtungen, in denen sich Kinder für einen Teil des Tages oder ganztägig aufhalten und in Gruppen gefördert werden. Kindertagespflege wird von einer geeigneten Tagespflegeperson in ihrem Haushalt oder im Haushalt des Personensorgeberechtigten geleistet. Das Nähere über die Abgrenzung von Tageseinrichtungen und Kindertagespflege regelt das Landesrecht. Es kann auch regeln, dass Kindertagespflege in anderen geeigneten Räumen geleistet wird.

(2) Tageseinrichtungen für Kinder und Kindertagespflege sollen

1. die Entwicklung des Kindes zu einer eigenverantwortlichen und gemeinschaftsfähigen Persönlichkeit fördern,
2. die Erziehung und Bildung in der Familie unterstützen und ergänzen,
3. den Eltern dabei helfen, Erwerbstätigkeit und Kindererziehung besser miteinander vereinbaren zu können.

(3) Der Förderungsauftrag umfasst Erziehung, Bildung und Betreuung des Kindes und bezieht sich auf die soziale, emotionale, körperliche und geistige Entwicklung des Kindes. Er schließt die Vermittlung orientierender Werte und Regeln ein. Die Förderung soll sich am Alter und Entwicklungsstand, den sprachlichen und sonstigen Fähigkeiten, der Lebenssituation sowie den Interessen und Bedürfnissen des einzelnen Kindes orientieren und seine ethnische Herkunft berücksichtigen.

## **§ 23 SGB VIII Förderung in Kindertagespflege**

(1) Die Förderung in Kindertagespflege nach Maßgabe von § 24 umfasst die Vermittlung des Kindes zu einer geeigneten Tagespflegeperson, soweit diese nicht von der erziehungsberechtigten Person nachgewiesen wird, deren fachliche Beratung, Begleitung und weitere Qualifizierung sowie die Gewährung einer laufenden Geldleistung an die Tagespflegeperson.

(2) Die laufende Geldleistung nach Absatz 1 umfasst

1. die Erstattung angemessener Kosten, die der Tagespflegeperson für den Sachaufwand entstehen,
2. einen Betrag zur Anerkennung ihrer Förderungsleistung nach Maßgabe von Absatz 2a,
3. die Erstattung nachgewiesener Aufwendungen für Beiträge zu einer Unfallversicherung sowie die hälftige Erstattung nachgewiesener Aufwendungen zu einer angemessenen Alterssicherung der Tagespflegeperson und
4. die hälftige Erstattung nachgewiesener Aufwendungen zu einer angemessenen Krankenversicherung und Pflegeversicherung.

(2a) Die Höhe der laufenden Geldleistung wird von den Trägern der öffentlichen Jugendhilfe festgelegt, soweit Landesrecht nicht etwas anderes bestimmt. Der Betrag zur Anerkennung der Förderungsleistung der Tagespflegeperson ist leistungsgerecht auszugestalten. Dabei sind der zeitliche Umfang der Leistung und die Anzahl sowie der Förderbedarf der betreuten Kinder zu berücksichtigen.

(3) Geeignet im Sinne von Absatz 1 sind Personen, die sich durch ihre Persönlichkeit, Sachkompetenz und Kooperationsbereitschaft mit Erziehungsberechtigten und anderen Tagespflegepersonen auszeichnen und über kindgerechte Räumlichkeiten verfügen. Sie sollen über vertiefte Kenntnisse hinsichtlich der Anforderungen der Kindertagespflege verfügen, die sie in qualifizierten Lehrgängen erworben oder in anderer Weise nachgewiesen haben.

(4) Erziehungsberechtigte und Tagespflegepersonen haben Anspruch auf Beratung in allen Fragen der Kindertagespflege. Für Ausfallzeiten einer Tagespflegeperson ist rechtzeitig eine andere Betreuungsmöglichkeit für das Kind sicherzustellen. Zusammenschlüsse von Tagespflegepersonen sollen beraten, unterstützt und gefördert werden.

## **§ 24 SGB VIII Anspruch auf Förderung in Tageseinrichtungen und in Kindertagespflege**

(1) Ein Kind hat vom vollendeten dritten Lebensjahr bis zum Schuleintritt Anspruch auf den Besuch einer Tageseinrichtung. Die Träger der öffentlichen Jugendhilfe haben darauf hinzuwirken, dass für diese Altersgruppe ein bedarfsgerechtes Angebot an Ganztagsplätzen oder ergänzend Förderung in Kindertagespflege zur Verfügung steht.

(2) Für Kinder im Alter unter drei Jahren und im schulpflichtigen Alter ist ein bedarfsgerechtes Angebot an Plätzen in Tageseinrichtungen und in Kindertagespflege vorzuhalten.

(3) Ein Kind, das das dritte Lebensjahr noch nicht vollendet hat, ist in einer Tageseinrichtung oder in Kindertagespflege zu fördern, wenn

1. diese Leistung für seine Entwicklung zu einer eigenverantwortlichen und gemeinschaftsfähigen Persönlichkeit geboten ist oder
2. die Erziehungsberechtigten
  - a) einer Erwerbstätigkeit nachgehen, eine Erwerbstätigkeit aufnehmen oder Arbeit suchend sind,
  - b) sich in einer beruflichen Bildungsmaßnahme, in der Schulausbildung oder Hochschulausbildung befinden oder
  - c) Leistungen zur Eingliederung in Arbeit im Sinne des Zweiten Buches erhalten.

Lebt das Kind nur mit einem Erziehungsberechtigten zusammen, so tritt diese Person an die Stelle der Erziehungsberechtigten. Der Umfang der täglichen Förderung richtet sich nach dem individuellen Bedarf.

(4) Die Träger der öffentlichen Jugendhilfe oder die von ihnen beauftragten Stellen sind verpflichtet, Eltern oder Elternteile, die Leistungen nach Absatz 1 oder 2 in Anspruch nehmen wollen, über das Platzangebot im örtlichen Einzugsbereich und die pädagogische Konzeption der Einrichtungen zu informieren und sie bei der Auswahl zu beraten. Landesrecht kann bestimmen, dass Eltern den Träger der öffentlichen Jugendhilfe oder die beauftragte Stelle innerhalb einer bestimmten Frist vor der beabsichtigten Inanspruchnahme der Leistung in Kenntnis setzen.

(5) Geeignete Tagespflegepersonen im Sinne von § 23 Abs. 3 können auch vermittelt werden, wenn die Voraussetzungen nach Absatz 3 nicht vorliegen. In diesem Fall besteht die Pflicht zur Gewährung einer laufenden Geldleistung nach § 23 Abs. 1 nicht; Aufwendungen nach § 23 Abs. 2 Satz 1 Nr. 3 können erstattet werden.

(6) Weitergehendes Landesrecht bleibt unberührt.

#### **§ 24a SGB VIII Übergangsregelung und stufenweiser Ausbau des Förderangebots für Kinder unter drei Jahren**

(1) Kann ein Träger der öffentlichen Jugendhilfe das zur Erfüllung der Verpflichtung nach § 24 Abs. 3 erforderliche Angebot noch nicht vorhalten, so ist er zum stufenweisen Ausbau des Förderangebots für Kinder unter drei Jahren nach Maßgabe der Absätze 2 und 3 verpflichtet.

(2) Die Befugnis zum stufenweisen Ausbau umfasst die Verpflichtung,

1. jährliche Ausbaustufen zur Verbesserung des Versorgungsniveaus zu beschließen und
2. jährlich zum 31. Dezember jeweils den erreichten Ausbaustand festzustellen und den Bedarf zur Erfüllung der Kriterien nach § 24 Abs. 3 zu ermitteln.

(3) Ab dem 1. Oktober 2010 sind die Träger der öffentlichen Jugendhilfe verpflichtet, mindestens ein Angebot vorzuhalten, das eine Förderung aller Kinder ermöglicht,

1. deren Erziehungsberechtigte
  - a) einer Erwerbstätigkeit nachgehen oder eine Erwerbstätigkeit aufnehmen,
  - b) sich in einer beruflichen Bildungsmaßnahme, in der Schulausbildung oder Hochschulausbildung befinden oder
  - c) Leistungen zur Eingliederung in Arbeit im Sinne des Zweiten Buches erhalten; lebt das Kind nur mit einem Erziehungsberechtigten zusammen, so tritt diese Person an die Stelle der

- Erziehungsberechtigten;  
2. deren Wohl ohne eine entsprechende Förderung nicht gewährleistet ist.

(4) Solange das zur Erfüllung der Verpflichtung nach § 24 Abs. 3 erforderliche Angebot noch nicht zur Verfügung steht, sind bei der Vergabe der frei werdenden und der neu geschaffenen Plätze Kinder, die die in § 24 Abs. 3 geregelten Förderungsvoraussetzungen erfüllen, besonders zu berücksichtigen.

(5) Die Bundesregierung hat dem Deutschen Bundestag jährlich einen Bericht über den Stand des Ausbaus nach Absatz 2 vorzulegen.

### **Gesetz zur Ausführung des Kinder- und Jugendhilfegesetzes (AG KJHG) Gesamtverantwortung, Jugendhilfeplanung**

§ 44 - Koordination der Jugendhilfeplanung mit anderen Planungen, Planungen anderer Verwaltungen, insbesondere die Schul-, Gesundheits-, Verkehrs-, Sozial-, Stadtentwicklungs- und Wohnungsbauplanung, sollen, soweit sie sich auf die Lebenswelt und die Zukunftsperspektiven von jungen Menschen und Familien auswirken können, die Jugendhilfeplanung einbeziehen.

§ 45 - Sicherung der Gewährleistungsverpflichtung

(1) Im Rahmen der Planungsverantwortung und Gewährleistungsverpflichtung des Trägers der öffentlichen Jugendhilfe nach § 79 des Achten Buches Sozialgesetzbuch hat die für Jugend und Familie zuständige Senatsverwaltung durch Standardvorgaben darauf hinzuwirken, dass die Einrichtungen und Dienste der Jugendhilfe so ausgestattet werden, dass sie geeignet sind, ihr Leistungsziel zu erreichen.

(2) Die für Jugend und Familie zuständige Senatsverwaltung hat darauf hinzuwirken, dass die der Jugendhilfe zur Verfügung gestellten Haushaltsmittel ein Höchstmaß an Wirksamkeit für die Erfüllung der Aufgaben nach dem Achten Buch Sozialgesetzbuch und diesem Gesetz erzielen können. Dazu ist nach dem Grundsatz der Wirtschaftlichkeit die günstigste Relation zwischen dem verfolgten Zweck und den einzusetzenden Mitteln anzustreben. Durch ständige Soll-Ist-Vergleiche sowie Einrichtung eines Verfahrens der Erfolgskontrolle ist für einen effizienten und effektiven Einsatz der Haushaltsmittel zu sorgen. Der nach § 79 Abs. 2 des Achten Buches Sozialgesetzbuch angemessene Anteil für die Jugendarbeit hat mindestens 10 vom Hundert der für die Jugendhilfe bereitgestellten Mittel zu betragen.

(3) Die für Jugend und Familie zuständige Senatsverwaltung ist zu einer perspektivischen Personalbedarfsplanung verpflichtet. Dazu gehören auch die erforderlichen Maßnahmen zur langfristigen Absicherung der notwendigen Ausstattung mit geeignetem Fachpersonal.

(4) Bei erheblichen Bedarfsänderungen in einzelnen Leistungsbereichen der Bezirke koordiniert die für Jugend und Familie zuständige Senatsverwaltung die erforderlichen Maßnahmen zu einem bereichs- und bezirksübergreifenden Personalausgleich. Sie stimmt diese Maßnahmen mit den Bezirken ab.

(5) Zum Zwecke der Sicherung der Gewährleistungsverpflichtung ist die für Jugend- und Familie zuständige Senatsverwaltung befugt, die für ein Fach- und Finanzcontrolling notwendigen Daten bei den Jugendämtern zu erheben. Das betrifft einzelfallbezogene Fach- und Kostendaten zur Hilfeleistung, wobei personenbezogene Angaben pseudonymisiert sein müssen.

### **Gesetz zur Förderung von Kindern in Tageseinrichtungen und Kindertagespflege (Kindertagesförderungsgesetz – KitaFöG)**

Gesamtverantwortung und Planung, Organisation der Tageseinrichtungen in bezirklicher Trägerschaft

§ 19 - Planung der Angebote

(1) Die Jugendämter sind im Rahmen ihrer Jugendhilfeplanung unter Einbeziehung der Träger der freien Jugendhilfe zur Entwicklung eines bedarfsgerechten Angebotes der Tagesförderung unter besonderer Berücksichtigung des Ausbaus der Kindertagespflege verpflichtet. Jugendämter benachbarter Bezirke arbeiten bei der Planung zur Sicherstellung einer bezirksübergreifenden Platzversorgung zusammen.

(2) In der Planung sind bei Bedarf Standorte für neue Tageseinrichtungen auszuweisen. Zu den Aufgaben der Planungsverantwortung gehört auch, dass bei Bedarf das Jugendamt die Akquisition räumlicher Kapazitäten aktiv un-

terstützt. Bei der Erschließung neuer Wohngebiete sind Tageseinrichtungen zeitgleich mit dem Wohnungsbau zu errichten.

(3) In die Planung sind auch solche Tageseinrichtungen aufzunehmen, die in Verbindung mit Wohnungsbauvorhaben von Bauherren errichtet und dem Land Berlin oder Trägern der freien Jugendhilfe übertragen werden.

(4) Jedes Jugendamt stellt eine Jahresplanung auf, in der das Platzangebot der Träger ausgewiesen ist, welches zur Bedarfsdeckung erforderlich ist. Hierbei ist darauf zu achten, dass auch ein ausreichendes Angebot von Halbtags- und Teilzeitangeboten vorhanden ist. Satz 2 gilt für die Kindertagespflege entsprechend.

(5) Die Träger der Kindertageseinrichtungen sind verpflichtet, quartalsweise den Jugendämtern die Anzahl und die Art der angebotenen und belegten Plätze je Einrichtung mitzuteilen, soweit diese Daten nicht bereits im Rahmen des Finanzierungsverfahrens vorliegen.

### **Verordnung über das Verfahren zur Gewährleistung eines bedarfsgerechten Angebotes von Plätzen in Tageseinrichtungen und Kindertagespflege und zur Personalausstattung in Tageseinrichtungen (Kindertagesförderungsverordnung – VOKitaFöG)**

#### **§ 7 - Maßnahmenplanung**

(1) Die Jugendämter führen einen regelmäßigen Abgleich zwischen der Art und Zahl der nach § 45 des Achten Buches Sozialgesetzbuch erlaubten und zur öffentlichen Finanzierung im Rahmen der Planung gemeldeten und den belegten Plätzen durch. Eine bezirksübergreifende Information über die Ergebnisse des Abgleichs und das vorhandene freie Platzangebot ist im Rahmen des zentralen IT-Verfahrens nach § 8 sicherzustellen. Benachbarte Bezirke informieren sich regelmäßig zum Zwecke einer abgestimmten Planung. Dem Jugendamt, in dessen Zuständigkeitsbereich die Einrichtung liegt, ist von der für Betriebserlaubnisse nach § 45 des Achten Buches Sozialgesetzbuch zuständigen Stelle bereits der Beginn eines Erlaubnisverfahrens oder die Absicht zu wesentlichen Änderungen anzuzeigen und vor der Erteilung der Erlaubnis Gelegenheit zur Stellungnahme zu geben. Die Jugendämter sind gehalten, in Zusammenarbeit mit den Trägern und mit der Aufsicht nach § 45 des Achten Buches Sozialgesetzbuch qualitätssichernde Maßnahmen unter Beachtung der Qualitätsentwicklungsvereinbarungen nach § 13 des Kindertagesförderungsgesetzes durchzuführen.

(2) Die wesentlichen Schlussfolgerungen aus der Planung sind gesondert als bezirkliche Maßnahmenplanung auszuweisen und zu beschließen. Diese muss die Einrichtungen aller Träger und die Angebote der Kindertagespflege mit dem jeweiligen Leistungsangebot enthalten, die für die künftige Bedarfsdeckung im jeweiligen Sozialraum zur Verfügung stehen werden. Dabei müssen für jede Einrichtung mindestens die nach der Betriebserlaubnis zulässige Höchstplatzzahl und die Altersgruppen, die in der Einrichtung gefördert werden können, ausgewiesen werden.

(3) Die Planung hat sicherzustellen, dass für alle Kinder mit einem Anspruch oder Förderungsbedarf nach § 4 des Kindertagesförderungsgesetzes ausreichend und rechtzeitig ein geeigneter Platz zur Verfügung steht. Unter frühzeitiger und partnerschaftlicher Einbeziehung und Abstimmung mit allen Trägern gemäß § 4 des Achten Buches Sozialgesetzbuch soll ein dem Bedarf entsprechendes ausgewogenes Angebot von Halbtags-, Teilzeit-, Ganztags- und erweiterten Ganztagsplätzen sichergestellt werden. Die Eignung des Angebotes an Kindertagespflege für Kinder bis zu drei Jahren nach § 7 Abs. 2 des Kindertagesförderungsgesetzes ist bei der Planung zu beachten. Die Aufnahme einer Einrichtung in die Planung ist nicht Voraussetzung für die Finanzierung nach § 23 des Kindertagesförderungsgesetzes.

(4) Eine ausreichende Angebots- und Trägervielfalt ist sicherzustellen.

#### **§ 8 - Finanzierung von Tageseinrichtungen und zentrales IT-Verfahren**

(1) Die platz- und kindbezogene Finanzierung bei der Förderung in Tageseinrichtungen erfolgt über eine zentrale, bezirksübergreifende Abrechnungsstelle bei der für Jugend und Familie zuständigen Senatsverwaltung. Das erforderliche IT-Verfahren gewährleistet, dass die zuständigen Jugendämter die für die Steuerung ihrer Mittelausstattung nach § 23 Abs. 1 des Kindertagesförderungsgesetzes erforderlichen Zugriffs- und Informationsrechte wahrnehmen können. Die zentrale Abrechnungsstelle ist die zuständige Stelle des Landes Berlin im Sinne des § 23 Abs. 5 des Kindertagesförderungsgesetzes und stellt den Jugendämtern die erforderlichen Daten zur Unterstützung der Planung nach § 7 zur Verfügung. Das Verfahren ist so auszugestalten, dass die bezirkliche Verantwortung für die Ressourcen, die Steuerung, Bedarfsfeststellung und den Platznachweis erleichtert und unterstützt wird. Die Rechtsbeziehun-

gen und Verantwortlichkeiten im Verhältnis zwischen Träger der Tageseinrichtung, Eltern und Jugendamt bleiben unberührt; die zentrale Abrechnungsstelle ist weder aktiv noch passiv legitimiert, Ansprüche gerichtlich oder außergerichtlich durchzusetzen.

### **Ausführungsvorschrift zur Kindertagespflege (AV - KTPF)**

#### **Ziffer 5 der AV: Zuständigkeiten und Aufgaben der Jugendämter**

(1) Die Jugendämter haben im Rahmen ihrer Planungsverantwortung in der Kindertagesbetreuung den bedarfsgerechten Ausbau der Kindertagespflege zu gewährleisten. Sie haben sicherzustellen, dass insbesondere dem Tagespflegebedarf nach § 7 Abs. 2 KitaFöG für Kinder bis zu drei Jahren entsprochen werden kann und nach § 19 Abs. 1 KitaFöG ausreichend öffentlich geförderte Tagespflegeplätze zur Verfügung stehen.

## Anhang 4

**Bevölkerungsentwicklung 2009-2015** (Ist und Prognose SenStadt korrigiert durch Fortschreibung der Abweichung IST/PROG 2010)Ebene  
Pro-  
gnoser  
äume

Datenquelle: Sen BWF III E

PGR-Name	ALTER	Ist 2009	Ist 2010	Prog 2011	Prog 2012	Prog 2013	Prog 2014	Prog 2015	Diff. 2009-2015
	00 - u 01	1.833	1.903	1.948	1.956	1.938	1.943	1.944	111
	01 - u 02	1.875	1.867	1.769	1.754	1.760	1.744	1.748	-127
	02 - u 03	1.779	1.815	1.730	1.743	1.728	1.734	1.718	-61
	03 - u 04	1.714	1.754	1.678	1.689	1.701	1.685	1.691	-23
	04 - u 05	1.598	1.680	1.582	1.577	1.587	1.597	1.583	-15
	05 - u 06	1.487	1.491	1.479	1.461	1.457	1.466	1.475	-12
<b>0801 Neukölln</b>		<b>10.286</b>	<b>10.510</b>	<b>10.187</b>	<b>10.181</b>	<b>10.172</b>	<b>10.170</b>	<b>10.160</b>	<b>-126</b>
	00 - u 01	472	507	475	475	465	465	463	-9
	01 - u 02	495	529	487	477	476	468	466	-29
	02 - u 03	484	519	495	495	485	485	477	-7
	03 - u 04	466	515	484	480	480	472	471	5
	04 - u 05	445	488	515	506	503	503	495	50
	05 - u 06	462	466	460	475	466	464	464	2
<b>0802 Britz/Buckow</b>		<b>2.824</b>	<b>3.024</b>	<b>2.916</b>	<b>2.908</b>	<b>2.875</b>	<b>2.857</b>	<b>2.836</b>	<b>12</b>
	00 - u 01	303	286	284	284	282	280	280	-23
	01 - u 02	327	322	310	308	307	305	305	-22
	02 - u 03	320	338	336	334	332	331	329	9
	03 - u 04	321	333	293	291	291	287	287	-34
	04 - u 05	326	294	314	314	313	312	310	-16
	05 - u 06	289	309	306	336	336	335	335	46
<b>0803 Gropiusstadt</b>		<b>1.886</b>	<b>1.882</b>	<b>1.846</b>	<b>1.870</b>	<b>1.864</b>	<b>1.853</b>	<b>1.849</b>	<b>-37</b>
	00 - u 01	299	308	298	297	291	290	289	-10
	01 - u 02	332	332	320	313	312	306	305	-27
	02 - u 03	327	357	371	369	362	361	355	28
	03 - u 04	335	326	340	337	336	329	327	-8
	04 - u 05	343	365	409	407	404	403	395	52
	05 - u 06	436	382	360	375	372	370	368	-68
<b>0804 Buckow Nord/Rudow</b>		<b>2.072</b>	<b>2.070</b>	<b>2.096</b>	<b>2.096</b>	<b>2.075</b>	<b>2.057</b>	<b>2.037</b>	<b>-35</b>
	00 - u 01	2.907	3.004	3.006	3.013	2.977	2.979	2.977	70
	01 - u 02	3.029	3.050	2.887	2.853	2.856	2.824	2.825	-204
	02 - u 03	2.910	3.029	2.932	2.941	2.907	2.911	2.879	-31
	03 - u 04	2.836	2.928	2.795	2.797	2.808	2.773	2.776	-60
	04 - u 05	2.712	2.827	2.820	2.804	2.807	2.815	2.783	71
	05 - u 06	2.674	2.648	2.605	2.647	2.631	2.635	2.642	-32
<b>08_Neukölln</b>		<b>17.068</b>	<b>17.486</b>	<b>17.047</b>	<b>17.057</b>	<b>16.988</b>	<b>16.939</b>	<b>16.884</b>	<b>-184</b>

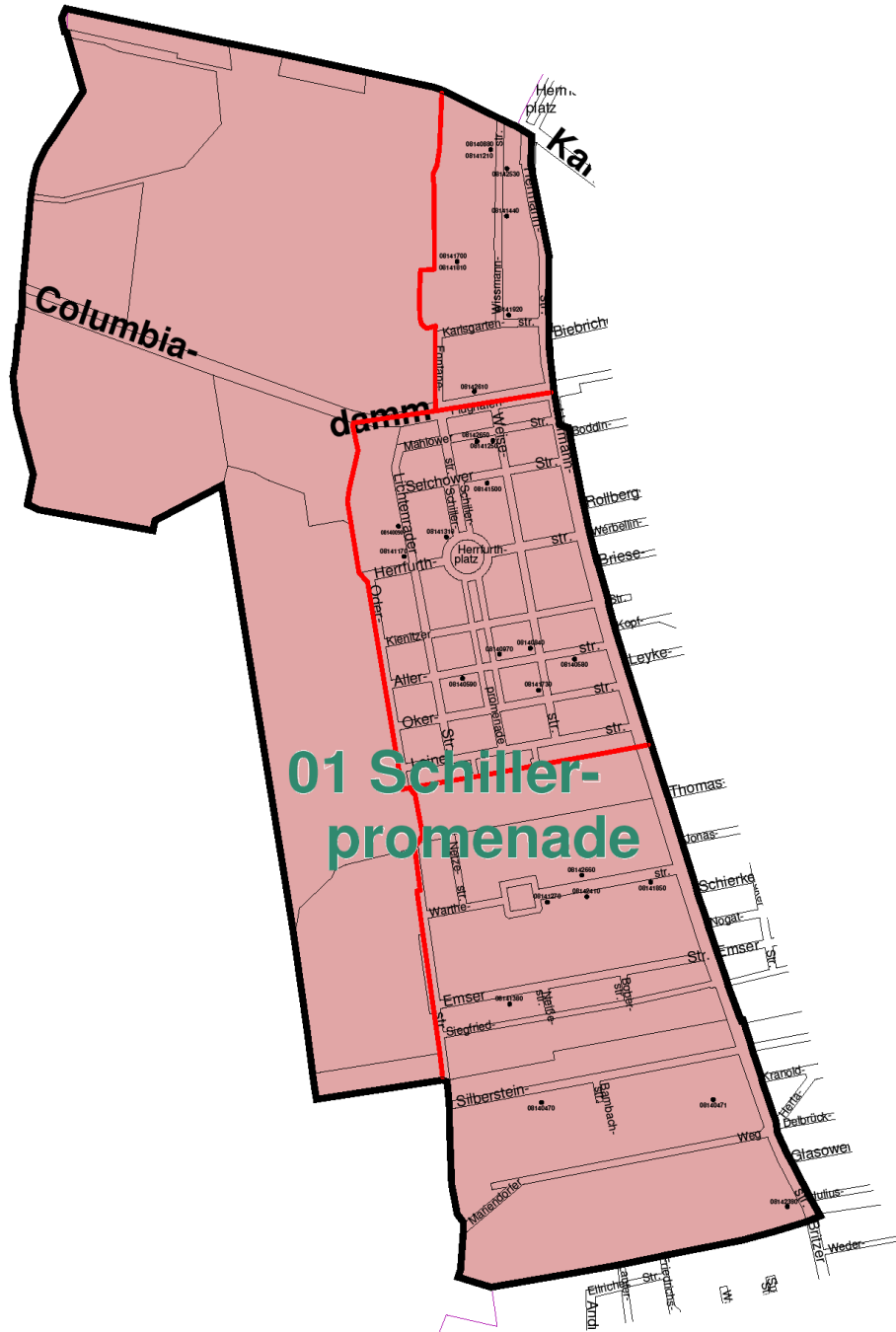
**Kitaplatzbedarf nach Standardversorgungsgraden 2011-2015** (auf der Basis der Betreuten Kinder am 01.03.2010)

BEZ	PGR-Name	Ist 2010	Prog 2011	Prog 2012	Prog 2013	Prog 2014	Prog 2015
	00 - u 01		78	78	78	78	78
	01 - u 02		619	614	616	610	612
	02 - u 03		1.229	1.238	1.227	1.231	1.220
	03 - u 04		1.494	1.504	1.514	1.500	1.505
	04 - u 05		1.455	1.451	1.460	1.469	1.456
	05 - u 06		1.420	1.403	1.399	1.408	1.416
	<b>0801 Neukölln</b>		<b>6.295</b>	<b>6.287</b>	<b>6.294</b>	<b>6.296</b>	<b>6.288</b>
	00 - u 01		19	19	19	19	19
	01 - u 02		171	167	167	164	163
	02 - u 03		351	351	344	344	338
	03 - u 04		431	427	427	420	419
	04 - u 05		474	465	463	463	455
	05 - u 06		442	456	447	445	445
	<b>0802 Britz/Buckow</b>		<b>1.887</b>	<b>1.886</b>	<b>1.867</b>	<b>1.855</b>	<b>1.840</b>
	00 - u 01		11	11	11	11	11
	01 - u 02		109	108	107	107	107
	02 - u 03		239	237	236	235	234
	03 - u 04		261	259	259	255	255
	04 - u 05		289	289	288	287	285
	05 - u 06		293	322	322	321	321
	<b>0803 Gropiusstadt</b>		<b>1.201</b>	<b>1.226</b>	<b>1.223</b>	<b>1.217</b>	<b>1.213</b>
	00 - u 01		12	12	12	12	12
	01 - u 02		112	110	109	107	107
	02 - u 03		263	262	257	256	252
	03 - u 04		302	300	299	292	291
	04 - u 05		377	375	372	371	364
	05 - u 06		346	360	358	356	354
	<b>0804 Buckow Nord/Rudow</b>		<b>1.412</b>	<b>1.418</b>	<b>1.406</b>	<b>1.394</b>	<b>1.379</b>
	00 - u 01	38	120	121	119	119	119
	01 - u 02	825	1.010	999	1.000	988	989
	02 - u 03	1.751	2.082	2.088	2.064	2.067	2.044
	03 - u 04	2.205	2.487	2.489	2.499	2.468	2.471
	04 - u 05	2.417	2.595	2.580	2.583	2.590	2.561
	05 - u 06	2.441	2.501	2.541	2.526	2.530	2.537
	<b>08_Neukölln</b>		<b>9.677</b>	<b>10.796</b>	<b>10.818</b>	<b>10.790</b>	<b>10.720</b>

nur NkN Kinder

alle betreuten Kinder per April 1011: 10538  
(Nkn und aus anderen Bez.)

01 - Schillerpromenade

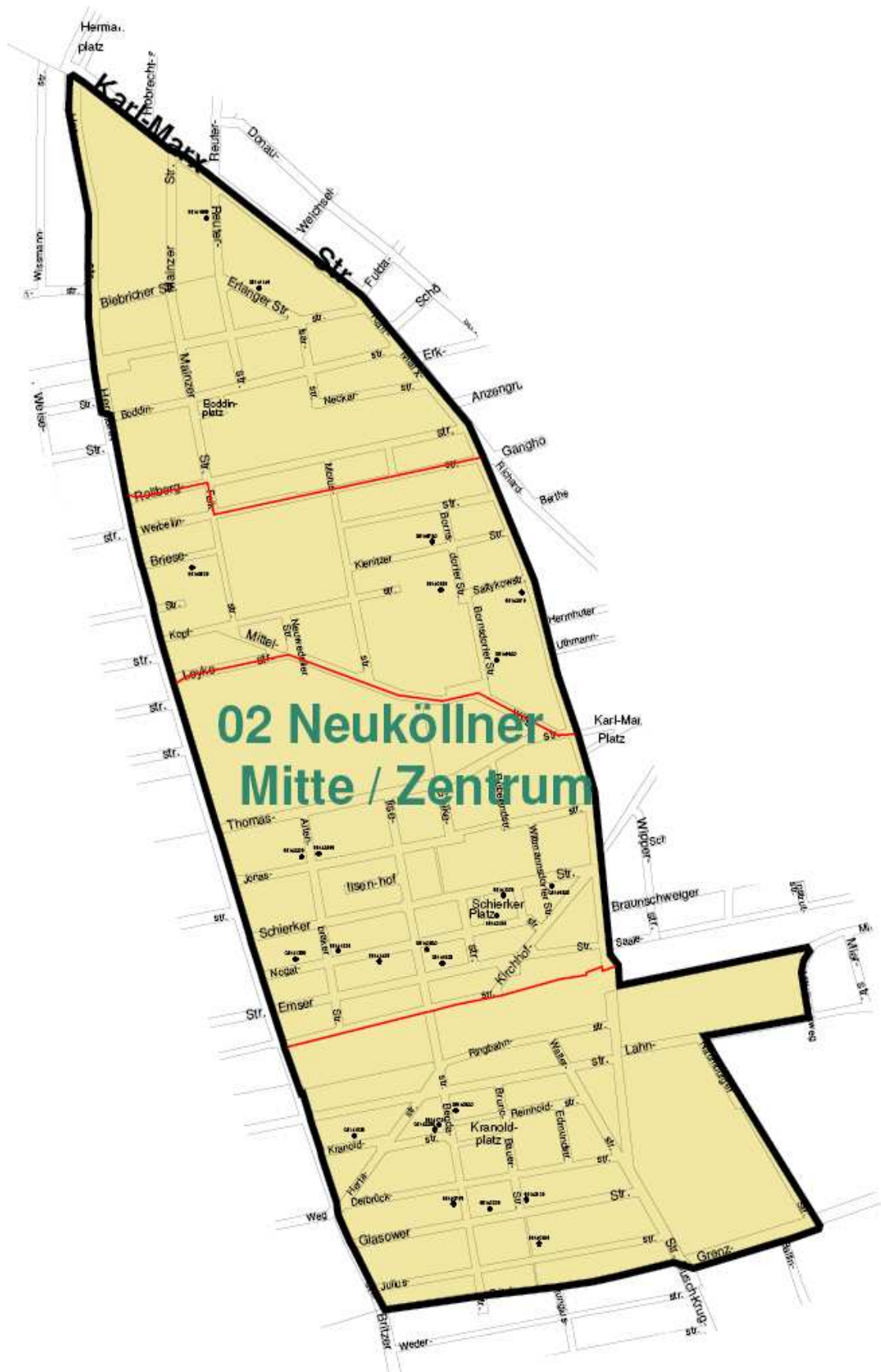


Amt für Planen, Bauordnung und Vermessung  
Fachbereich Stadtplanung

Maßstab 1 : 5000



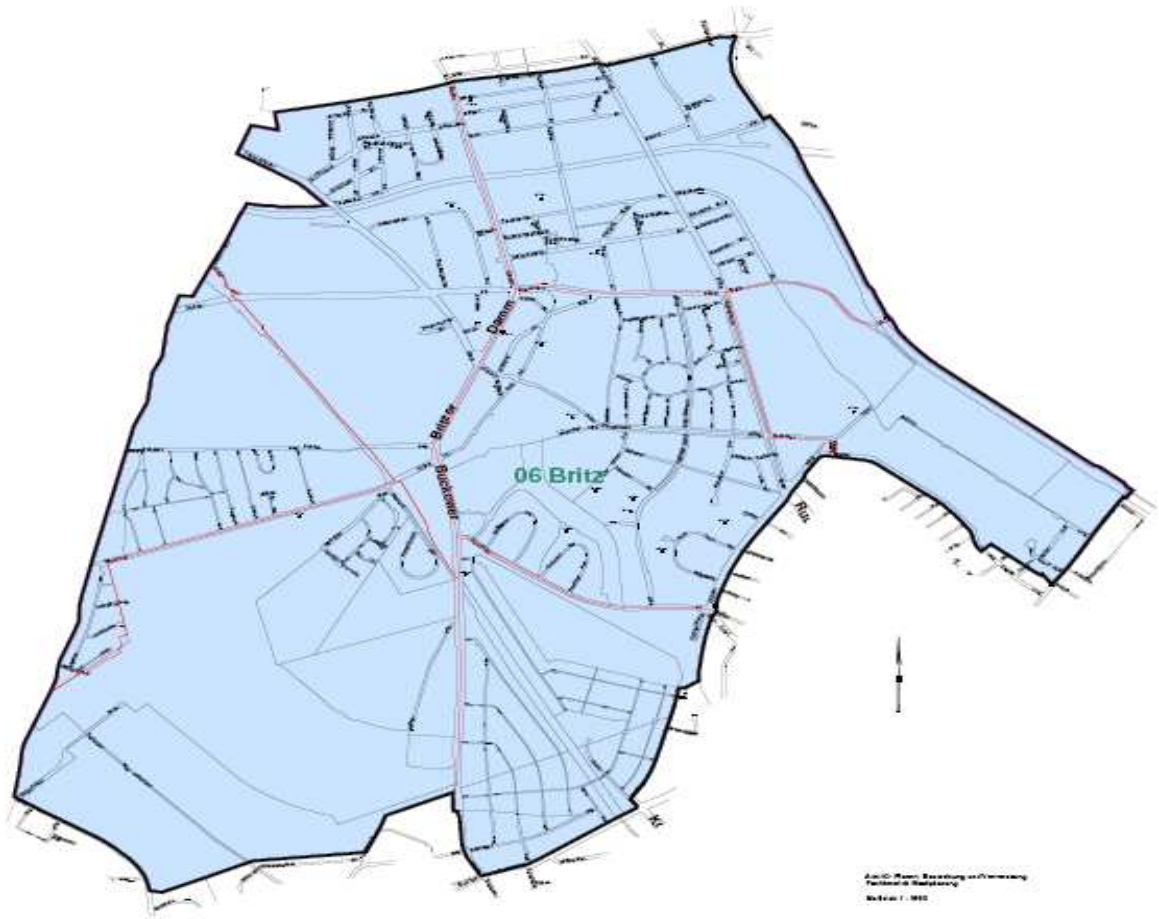
## 02 - Neuköllner Mitte / Zentrum

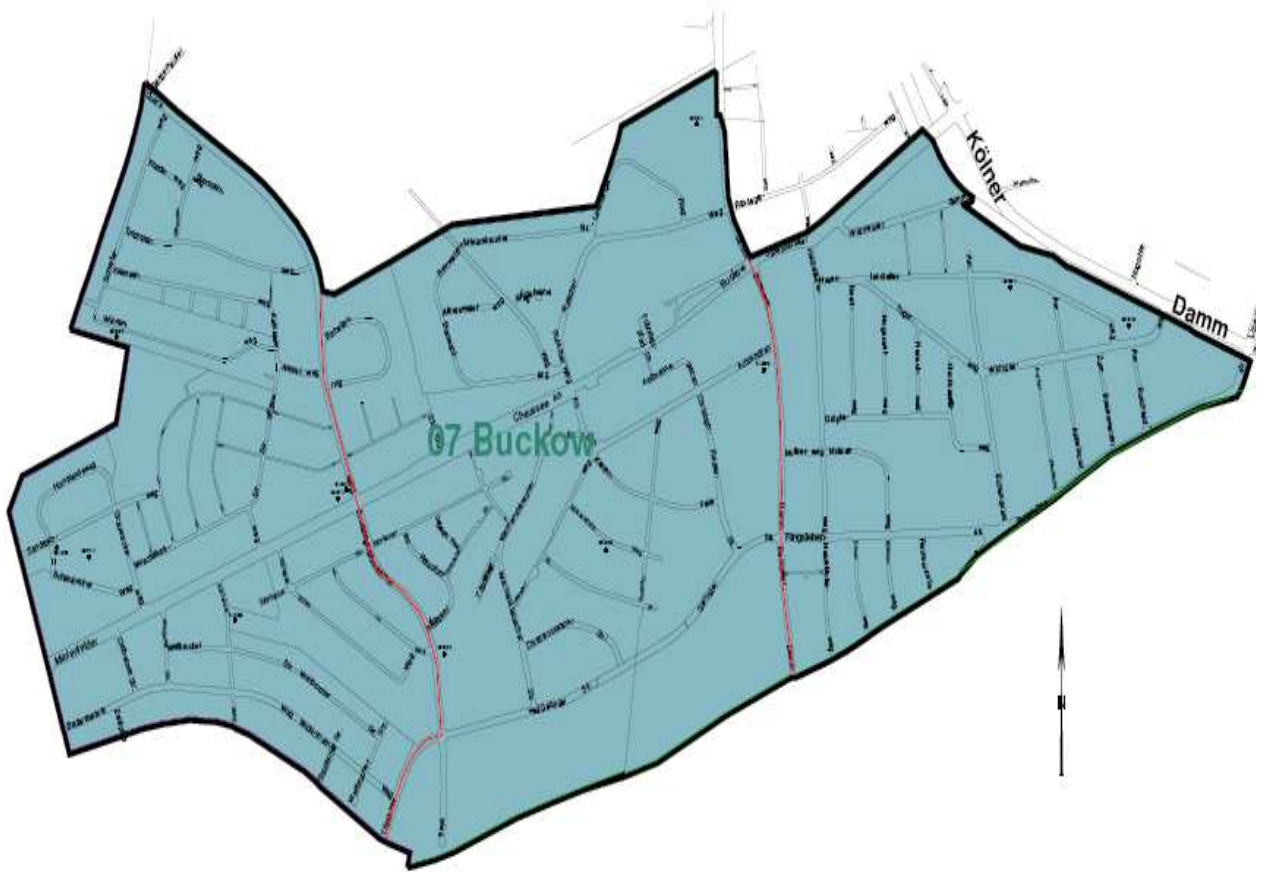












Amt für Planen, Bauordnung und Vermessung  
Fachbereich Stadtplanung  
Maßstab 1 : 5000

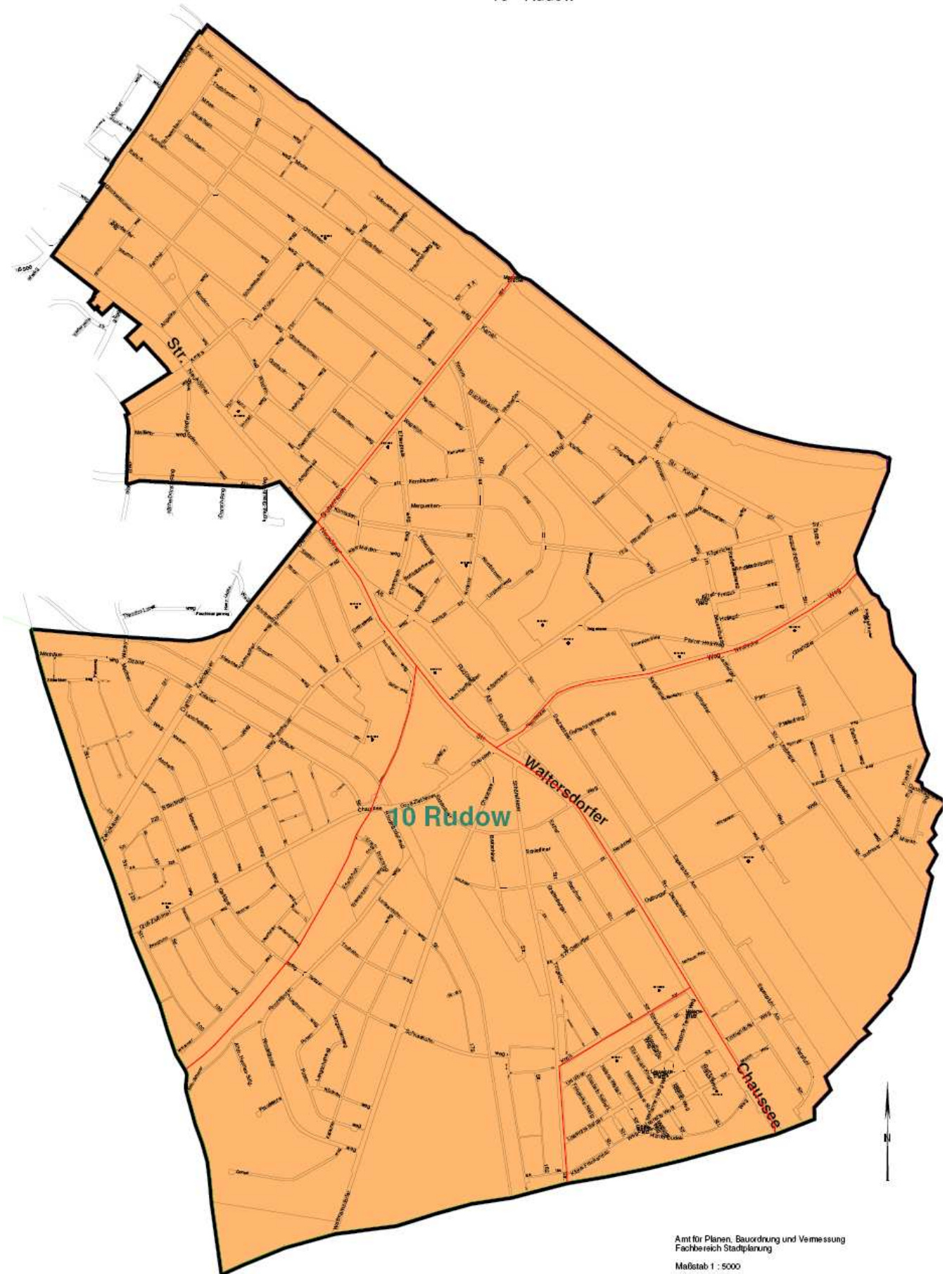
08 - Gropiusstadt



Amt für Planen, Bauordnung und Vermessung  
Fachbereich Stadtplanung

Maßstab 1 : 5000





Amt für Planen, Bauordnung und Vermessung  
Fachbereich Stadtplanung  
Maßstab 1 : 5000

Anhang 6 Abfrage Sen BWF (vgl. auch gesamtstädtische Kita- Planung)

Bearbeitungsstand:		05.04.2011		Neukölln		<b>Abfrage Sen BWF zur Kita- Planung</b>	
Bezirk	Zahl der Einrichtungen	Plätze nach Betriebs-erlaubnis	Belegte Plätze	Begründungen, weshalb Plätze nicht belegt sind (jeweils konkret, wie viele Plätze aus welchem Grund, wo nicht belegt)	Angaben der bezirklichen Kita-Planung		
					Mehr-/Minderbedarf laut Angabe des Bezirkes (so konkret wie möglich, wie viele Plätze, wo, zu welchem Zeitpunkt)	Maßnahmeplanung des Bezirkes (konkret, wie viele Plätze entstehen durch welche Maßnahmen, wann)	
Mitte	233	16.646	13.790				
Friedrichshain-Kreuzberg	242	13.201	11.320				
Pankow	261	18.196	16.221				
Charlottenburg-Wilmersdorf	212	9.847	8.462				
Spandau	104	8.559	6.834				
Steglitz-Zehlendorf	178	11.033	8.763				
Tempelhof-Schöneberg	212	13.203	10.819				

Neukölln	163	12525 Plätze BE per April lt. ISBJ 12196 (belegbar 10948 lt. Träger- abfrage) per Januar)	10119 per April 10538	<p>Differenz zwischen BE / belegten/ belegbaren Plätzen siehe Kita-Planung Neukölln Tabelle 6 und Anhang 2</p> <p>Belegbare Plätze lt. Träger 10948- Diff. zu BE ISBJ: 1248 Pl.</p> <p>Belegte Plätze: 10538</p> <p>Auslastung zu belegbaren Plätzen: 96, 3%</p> <p>Differenz BE ISBJ / belegte Plätze: 1658</p> <p>Reduziertes Platzangebot durch: *teilweise veraltete BE, Konzeptionen und damit verbundene Raumnutzung haben sich verändert ca. 300 Pl.</p> <p>*Tendenz Trägermeldung fehlendes Fachpersonal: ca. 800 Pl.</p> <p>*Bautätigkeit ca. 250 Pl.</p> <p>Gestiegene Anzahl Kinder u.3 deshalb geringere Gruppengrößen sowie nicht planbare personelle Ausfälle reduzieren weiterhin.</p>	<p>(Mehr oder Minderbedarfe lassen sich nicht in einer absoluten Platzzahl je Bezirk darstellen, siehe Probermaufriss in Kita-Planung) Mehrbedarfe u.6 (hohen Auslastung der Kitas/ geringer Versorgungsgrad in BZR/ 5 Entwicklung der Altersgruppen/ Nachfrage) werden bis 2012 speziell in den Bezirksregionen 1-5 (Neukölln Nord) und 6 und 8 (Neukölln Süd) erwartet, insgesamt ca. 400 Plätze.</p> <p>Dieser Mehrbedarf könnte überwiegend durch Bereitstellung von Fachpersonal/ Auslastung der vorhandenen Kapazitäten und Schaffung einiger neuer Einrichtungen gedeckt werden, siehe Maßnahmeplanung.</p>	<p><b>Maßnahmen 2011:</b></p> <ul style="list-style-type: none"> <li>- 80 Pl. neue Kita Bezirksregion 5, Planungsraum 9 (M. Bohnen Ring 52)</li> <li>- 20 Pl. Erhöhung Platzkapazität Bezirksregion 1, Planungsraum 18 (Kita Mariendorfer Weg 8 Eigenbetrieb)</li> <li>- 15 Pl. Erhöhung Platzkapazität Bezirksregion 4 Planungsraum 5 (EKT Highway)</li> </ul> <p><b>Maßnahmen 2012:</b></p> <ul style="list-style-type: none"> <li>- 76 Pl. neue Kita Bezirksregion 3, Planungsraum 1 (Hobrechtstr. 32)</li> </ul> <p>Alle Maßnahmen betreffen Neukölln Nord. Darüber hinaus gibt es weitere Planungen (Bedarfsprüfung und Bestätigung) zur Schaffung von rund 130 Plätzen in den Bezirksregionen 1-5, 50 Plätzen in der Bezirksregion 6 und 20 Plätze in der Bezirksregion 10 bis <b>2013</b>. Die Realisierung ist aber abhängig von geeigneten Räumlichkeiten/Grundstücke und der Beseitigung des Erziehermangels zur Sicherung und Stabilisierung der Belegung. Diese liegen nicht in bezirklicher Steuerungsmöglichkeit.</p>
				<p>Eine räumlich differenziertere Analyse ist kurzfristig nicht möglich (Anm. Die Träger sind rechtlich nicht verpflichtet mitzuteilen, wie viele Plätze aus welchem konkreten Grund wie lange nicht besetzt sind.)</p>		

Treptow- Köpenick	117	9908	8703			
Marzahn- Hellersdorf	76	9.494	8.877			
Lichtenberg	89	10.447	9.246			
Reinickendorf	125	8.700	7.422			
	2012	129.234	110.457			

