

Demographische Situation Marzahn – Hellersdorf 2003

Altersgruppen 55 und älter

Netzwerk im Alter

Die Auswertung richtet sich an die Mitglieder des Netzwerkes im Alter

- des Beirates zur Umsetzung der Altenplanung,
- des Interessenverbundes Wohnen im Alter,
- des Interessenverbundes Gesundheit im Alter,
- des Interessenverbundes Aktiv im Alter

und weiterer Interessierter.

Die Angaben beziehen sich auf die melderechtlich registrierten Einwohner/-innen jeweils am 31.12. der Jahre 2000 bis 2003 (Quelle: Statistisches Landesamt, Berechnungen BA Marzahn – Hellersdorf, Abt. SozWirt, Bereich Soz).

Impressum

Herausgeber: Bezirksamt Marzahn – Hellersdorf von Berlin
Abteilung Soziales, Wirtschaft und Beschäftigung
12591 Berlin

Redaktion: Herbert Höhne, Sozialplaner
Tel.: 90293 6004 Fax.: 90293 6005

Auflage: 50 Exemplare

1. Einwohner/-innen 2000 – 2003¹ nach Stadtteilen

Stadtteil	Einw. 2000		Einw. 2001		Einw. 2002		Einw. 2003	
	absol.	%	absol.	%	absol.	%	absol.	%
M - Nord	26.398	10,1	24.901	9,7	24.253	9,6	22.404	9,0
M – Mitte	48.725	18,7	47.127	18,4	45.982	18,2	45.945	18,4
M – Süd	36.640	14,0	36.223	14,1	35.861	14,2	36.064	14,4
H – Nord	35.804	13,7	34.592	13,5	33.354	13,2	32.108	12,9
H – Ost	20.489	7,8	19.994	7,8	19.723	7,8	19.743	7,9
H – Süd	27.508	10,5	26.229	10,3	25.657	10,1	25.162	10,1
Biesdorf	23.660	9,1	23.936	9,4	24.159	9,6	24.086	9,6
Kaulsdorf	17.583	6,7	17.898	7,0	18.171	7,2	18.289	7,3
Mahlsdorf	24.429	9,4	25.189	9,8	25.642	10,1	25.875	10,4
Bezirk	261.191	100	256.089	100	252.802	100	249.676	100

Am **31.12 2003** lebten im Bezirk **249.676 Einwohner/-innen**. Damit hat sich die Anzahl der **Einwohner/-innen**, wie schon in den Vorjahren, **weiter kontinuierlich verringert**.² Gegenüber dem 31.12. des Vorjahres hat sich die Einwohnerzahl um 3.126 verringert, bezogen auf das Jahr 2000 um 11.515 Einwohner/-innen.

Marzahn – Mitte ist weiterhin der Stadtteil mit den **meisten Einwohner/-innen** (45.945 EW; 18,4 %), gefolgt von Marzahn – Süd (36.064 EW; 14,4 %) und Hellersdorf – Nord (32.108 EW; 12,9 %).

Kaulsdorf bleibt der Stadtteil mit der **geringsten Einwohnerzahl** (18.289 EW; 7,3 %).

Biesdorf weist **erstmalig** in dem betrachteten Zeitraum **mehr Einwohner/-innen** auf (24.086 EW; 9,6 %) als **Marzahn – Nord** (22.404 EW; 9,0 %).

2. Einwohner/-innenzu- und –abnahme 2000 – 2003 nach Stadtteilen

Stadtteil	Veränderung 2000 – 2003		Veränderung 2000 - 2001	Veränderung 2001 - 2002	Veränderung 2002 - 2003
	absolut	%			
M - Nord	- 3.994	-15,1	-1.497	- 648	-1.849
M – Mitte	- 2.780	- 5,7	-1.598	-1.145	- 37
M – Süd	- 576	- 1,6	- 417	- 362	+ 203
H – Nord	- 3.696	-10,3	-1.212	-1.238	-1.246
H – Ost	- 746	- 3,6	- 495	- 271	+ 20
H – Süd	- 2.346	- 8,5	-1.279	- 572	- 495
Biesdorf	+ 426	+ 1,8	+ 276	+ 223	- 73
Kaulsdorf	+ 706	+ 0,6	+ 360	+ 273	+ 118
Mahlsdorf	+ 1.446	+ 5,9	+ 760	+ 453	+ 233
Bezirk	- 11.515	- 4,4	-5.102	-3.287	-3.126

Für die **Stadtteile der Großsiedlungsgebiete Marzahn** (Marzahn – Nord, Marzahn – Mitte, Marzahn – Süd) und **Hellersdorf** (Hellersdorf – Nord, Hellersdorf – Ost, Hellersdorf – Süd) ist über den **gesamten Zeitraum 2000 – 2003 ein Bevölkerungsrückgang** zu verzeichnen, der in den einzelnen Jahresabschnitten jedoch unterschiedlich ausfällt. Die Stadtteile Marzahn – Süd und Hellersdorf – Ost haben im Zeitraum 2002 – 2003 im Gegensatz zu den Vorjahren einen leichten Anstieg zu verzeichnen. Im Stadtteil Marzahn – Mitte ist im Zeitraum 2002 – 2003 eine erheblich geringere Abnahme zu verzeichnen als in den angegebenen Zeitabschnitten davor.

¹ Quelle: StaLa, Berechnungen BA Marzahn – Hellersdorf, melderechtlich registrierte Einwohner/-innen am 31.12 des jeweiligen Jahres

² Vertiefende Erläuterungen: BA Marzahn – Hellersdorf, AG Ressortübergreifende Sozialberichterstattung, Sozialbericht 2003

Der größte Bevölkerungsrückgang ist im Stadtteil Marzahn – Nord festzustellen. Die Einwohnerzahl hat sich um 15,1 % (3.994 EW) verringert, gefolgt vom Stadtteil Hellersdorf – Nord (10,1 %; 3.696 EW). Die Stadtteile Marzahn – Süd (1,6 %) und Hellersdorf – Ost (3,6 %) haben die niedrigsten Rückgänge zu verzeichnen.

In den **Stadtteilen** des **Siedlungsgebietes** (Biesdorf, Kaulsdorf, Mahlsdorf) ist eine **Zunahme der Bevölkerung** über den gesamten Zeitraum festzustellen, wobei die im Stadtteil Mahlsdorf mit 5,9 % am größten ausfällt. Im Zeitabschnitt 2002 – 2003 hat Biesdorf abweichend von den anderen Stadtteilen und Vorjahren einen leichten Rückgang zu verzeichnen (-73 EW).

Bezogen auf den **gesamten Bezirk** sind die Zuwächse in den Stadtteilen des Siedlungsgebietes geringer als die Verluste in den Stadtteilen der Großsiedlungen, so dass die **Bilanz negativ** ausfällt (-11.515 EW; - 4,4 %).

Rangfolge der Stadtteile

Stadtteil	EW 2000	Rang	EW 2001	Rang	EW 2002	Rang	EW 2003	Rang
M - Nord	26.398	5	24.901	6	24.253	6	22.404	7
M – Mitte	48.725	1	47.127	1	45.982	1	45.945	1
M – Süd	36.640	2	36.223	2	35.861	2	36.064	2
H – Nord	35.804	3	34.592	3	33.354	3	32.108	3
H – Ost	20.489	8	19.994	8	19.723	8	19.743	8
H – Süd	27.508	4	26.229	4	25.657	4	25.162	5
Biesdorf	23.660	7	23.936	7	24.159	7	24.086	6
Kaulsdorf	17.583	9	17.898	9	18.171	9	18.289	9
Mahlsdorf	24.429	6	25.189	5	25.642	5	25.875	4
Bezirk	261.191		256.089		252.802		249.676	

Über den gesamten Zeitraum betrachtet ergaben sich **einige Veränderungen** in der **Rangfolge der Stadtteile**. Im Ergebnis der demografischen Entwicklung entstanden **positive** Veränderungen für die Stadtteile **Biesdorf** (2000 – 7. Platz; 2003 – 6. Platz) und **Mahlsdorf** (2000 – 6. Platz; 2003 – 4. Platz). **Negative** Veränderungen entstanden für die Stadtteile **Hellersdorf – Süd** (2000 – 4. Platz; 2003 – 5. Platz) und **Marzahn – Nord** (2000 – 5. Platz; 2003 – 7. Platz). Für die Stadtteile Marzahn – Mitte (1. Platz), Marzahn – Süd (2. Platz), Hellersdorf – Nord (3. Platz), Hellersdorf – Ost (8. Platz) und Kaulsdorf (9. Platz) sind keine Veränderungen zu verzeichnen.

3. Einwohner/-innen 2000 – 2003 der Altersgruppen 55 < 65 Jahre und 65 Jahre und älter nach Stadtteilen

3.1 Altersgruppe 55 < 65 Jahre

Stadtteil	Einw. 2000		Einw. 2001		Einw. 2002		Einw. 2003	
	absol.	%	absol.	%	absol.	%	absol.	%
M – Nord	1.717	6,5	1.642	6,6	1.626	6,7	1.551	6,9
M – Mitte	5.251	10,8	5.065	10,7	5.106	11,1	5.303	11,5
M – Süd	5.788	15,8	5.726	15,8	5.875	16,4	5.960	16,5
H – Nord	2.417	6,8	2.259	6,5	2.203	6,6	2.101	6,5
H – Ost	1.477	7,2	1.439	7,2	1.461	7,4	1.455	7,4

H – Süd	2.458	8,9	2.381	9,1	2.418	9,4	2.389	9,5
Biesdorf	3.344	14,1	3.317	13,9	3.275	13,6	3.230	13,4
Kaulsdorf	2.352	13,4	2.290	12,8	2.312	12,7	2.229	12,2
Mahlsdorf	3.489	14,3	3.451	13,7	3.414	13,3	3.346	12,9
Bezirk	28.293	10,8	27.570	10,8	27.690	11,0	27.564	11,0

Die Altersgruppe der 55 < 65 Jährigen hat sich **bezogen** auf den **Bezirk** von 28.293 Einwohner/-innen im Jahr 2000 auf 27.564 Einwohner/-innen **verringert**. Das entspricht einer Abnahme um **2,6 %**. Der Anteil an der Gesamtbevölkerung des Bezirkes ist von 10,8 % im Jahr 2000 auf 11,0 % im Jahr 2003 gestiegen.

Der Stadtteil **Marzahn – Süd** hat in dieser Altersgruppe stadtteilbezogen (bezogen auf die gesamten Einwohner/-innen des Stadtteiles) den **größten Anteil** an den Einwohner/-innen (zwischen 15,8 % und 16,5 %). Danach folgen die Stadtteile des Siedlungsgebietes Biesdorf, Kaulsdorf, Mahlsdorf. Die Anteile in den anderen Stadtteilen der Großsiedlungen Marzahn und Hellersdorf mit der Ausnahme von Marzahn – Mitte (zwischen 10,8 % und 11,5 %) liegen unter 10 %.

Festzustellen ist, dass **in dieser Altersgruppe die Anteile an der Bevölkerung** in den Stadtteilen des **Siedlungsgebietes** im betrachteten Zeitraum **zurückgegangen** sind, wogegen die **Anteile** in den Stadtteilen der **Großsiedlungen zugenommen** haben (Ausnahme Hellersdorf – Nord).

Einwohner/-innenzu- und -abnahme

Stadtteil	Veränderung 2000 – 2003		Veränderung 2000 - 2001	Veränderung 2001 - 2002	Veränderung 2002 - 2003
	absol.	%			
M – Nord	- 166	- 9,7	- 75	- 16	- 75
M – Mitte	+ 52	+ 1,0	-186	+ 41	+197
M – Süd	+ 172	+ 3,0	- 62	+149	+ 85
H – Nord	- 316	-13,1	-158	- 56	-102
H – Ost	- 22	- 1,5	- 38	+ 22	- 6
H – Süd	- 69	- 2,8	- 77	+ 37	- 29
Biesdorf	- 114	- 3,4	- 27	- 42	- 45
Kaulsdorf	- 124	- 5,2	- 62	+ 22	- 83
Mahlsdorf	- 143	- 4,1	- 38	- 37	- 68
Bezirk	- 729	- 2,6	-723	+120	-126

In der Altersgruppe der 55 < 65 Jährigen ist in den Stadtteilen Marzahn – Süd (+ 3,0 %) und Marzahn – Mitte (+ 1,0 %) ein Zuwachs zu verzeichnen. In allen anderen Stadtteilen hat die Einwohnerzahl in dieser Altersgruppe abgenommen. Den größten Rückgang hat dabei Hellersdorf – Nord mit 13,1 % zu verzeichnen.

3.2 Einwohner/-innen der Altersgruppe 65 Jahre und älter

Stadtteil	Einw. 2000		Einw. 2001		Einw. 2002		Einw. 2003	
	absol.	%	absol.	%	absol.	%	absol.	%
M – Nord	1.657	6,3	1.696	6,8	1.751	7,2	1.656	7,4
M – Mitte	4.279	8,8	4.578	9,7	4.794	10,4	5.196	11,3
M – Süd	4.459	12,2	4.626	12,8	4.912	13,7	5.390	14,9
H – Nord	3.044	8,5	3.144	9,1	3.190	9,6	3.268	10,2
H – Ost	1.513	7,4	1.672	8,4	1.785	9,1	1.925	9,8
H – Süd	2.450	8,9	2.583	9,8	2.840	11,1	3.021	12,0
Biesdorf	3.228	13,6	3.375	14,1	3.563	14,7	3.811	15,8
Kaulsdorf	1.882	10,7	2.054	11,5	2.198	12,1	2.313	12,6
Mahlsdorf	2.804	11,5	2.970	11,8	3.191	12,4	3.390	13,1
Bezirk	25.316	9,7	26.698	10,4	28.224	11,2	29.970	12,0

Der **Anteil** der Altersgruppe der **Über –65-Jährigen** an der Gesamtbevölkerung des Bezirkes hat sich von **9,7 % im Jahr 2000** (25.316 EW) auf **12,0 % im Jahr 2003** (29.970 EW) **erhöht**. Beim Vergleich der absoluten Zahlen ist in allen Stadtteilen über den gesamten Zeitraum eine Zunahme der Einwohner/-innen in dieser Altersgruppe zu verzeichnen (Ausnahme Marzahn – Nord). **Tendenziell** ist somit von einem **weiteren Anstieg** auszugehen.

Stadtteilbezogen (bezogen auf die gesamten Einwohner/-innen des Stadtteiles) ist **Biesdorf** der Stadtteil mit dem **größten Anteil** an Über-65-Jährigen (2000 – 13,6 %; 2003 - 15,8 %), **gefolgt** von den Stadtteilen **Marzahn – Süd** (2000 – 12,2 %; 2003 – 14,9 %) und **Mahlsdorf** (2000 – 11,5 %; 2003 – 13,1 %). Der Stadtteil mit dem **geringsten Anteil** an Einwohner/-innen in dieser Altersgruppe ist **Marzahn – Nord** (2000 – 6,3 %; 2003 – 7,4 %).

Im Jahr **2003** lag nur noch bei **zwei Stadtteilen** (Marzahn – Nord, Hellersdorf – Ost) der **Anteil** dieser Altersgruppe an der Gesamtbevölkerung des Stadtteiles **unter 10 %**. Im Jahr **2000** waren noch **vier Stadtteile** zu benennen (Marzahn – Nord, Marzahn – Mitte, Hellersdorf – Nord, Hellersdorf – Ost).

Einwohner/-innenzu- und -abnahme

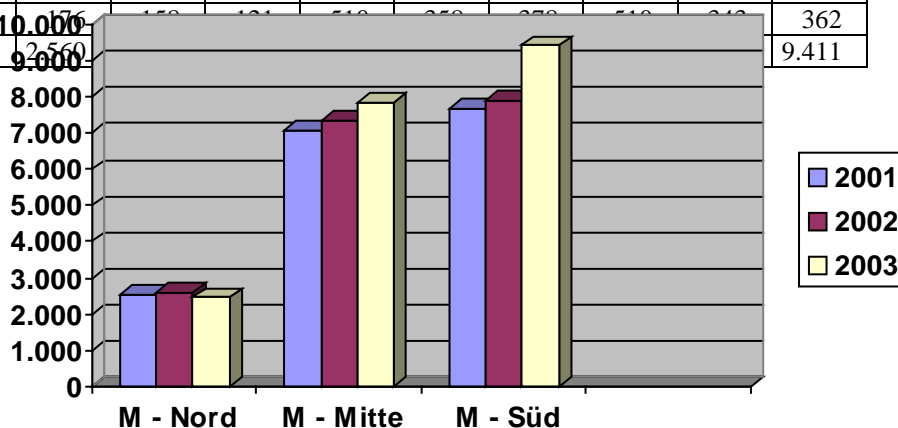
Stadtteil	Veränderung 2000 – 2003		Veränderung 2000 - 2001	Veränderung 2001 - 2002	Veränderung 2002 - 2003
	absolut	%			
M – Nord	- 1	- 0,1	+ 39	+ 55	- 95
M – Mitte	+ 917	+21,4	+ 299	+ 216	+ 402
M – Süd	+ 931	+20,9	+ 167	+ 286	+ 478
H – Nord	+ 224	+ 7,4	+ 100	+ 46	+ 78
H – Ost	+ 412	+27,2	+ 159	+ 113	+ 140
H – Süd	+ 571	+23,3	+ 133	+ 257	+ 181
Biesdorf	+ 583	+18,1	+ 147	+ 188	+ 248
Kaulsdorf	+ 431	+22,9	+ 172	+ 144	+ 115
Mahlsdorf	+ 586	+20,9	+ 166	+ 221	+ 199
Bezirk	+ 4.654	+18,4	+1.382	+1.526	+1.746

Die Einwohner/-innen in dieser Altersgruppe haben im Vergleich der Jahre 2000 und 2003 im Bezirk um 18,4 % zugenommen. Über den gesamten Zeitraum betrachtet, ist im Stadtteil Marzahn – Nord nahezu keine Veränderung erfolgt. Die Zuwächse zwischen 2000 und 2002 wurden durch die Abnahme im letzten Zeitabschnitt kompensiert. Eine vergleichsweise geringe Zunahme ist im Stadtteil Hellersdorf - Nord aufgetreten (+ 7,4 %). In allen anderen Stadtteilen liegen die Zuwächse zwischen 18 % und 27 %.

4. Einwohner/-innen der Altersgruppe 60 und älter 2001 – 2003 nach Stadtteilen

Großsiedlung Marzahn

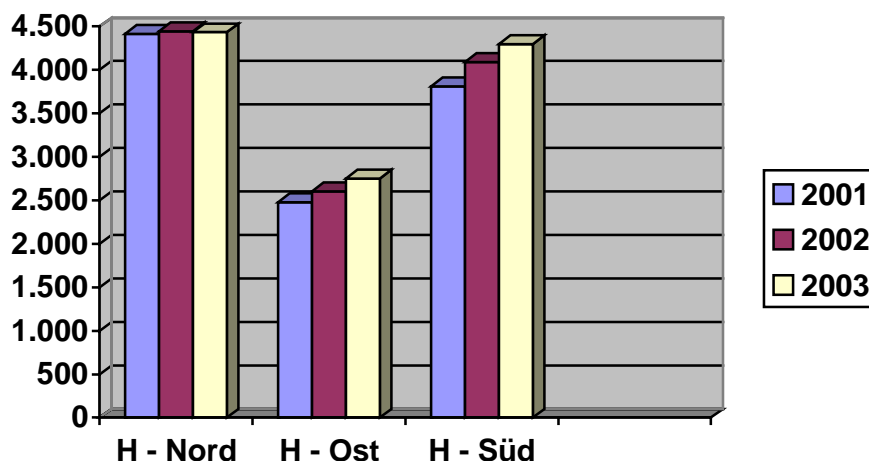
Jahre	M - Nord			M - Mitte			M - Süd		
	2001	2002	2003	2001	2002	2003	2001	2002	2003
60 < 65	858	844	803	2.500	2.547	2.660	2.852	2.991	3.062
65 < 70	582	629	595	1.736	1.854	2.021	1.780	1.967	2.212
70 < 75	444	467	458	1.218	1.242	1.311	1.320	1.298	1.354
75 < 80	303	298	299	795	847	927	748	774	865
80 < 85	197	199	183	427	503	559	480	539	597
85 u.ä.	10.000	1.500	1.000	500	250	250	500	200	362
Gesamt	9.000	9.560	9.000	6.163	6.553	7.027	6.732	7.102	7.411



In der Großsiedlung **Marzahn** lebten **2003** in der Altersgruppe **60 und älter 19.705 Einwohner/-innen**. Im Vergleich zu 2001 ist die Altersgruppe um 2.379 Einwohner/-innen (17.326 EW) angewachsen. Das entspricht einer Zunahme um 13,7 %. Bezogen auf die Gesamtbevölkerung der Großsiedlung Marzahn liegt der Anteil dieser Altersgruppe bei 18,9 %.

Großsiedlung Hellersdorf

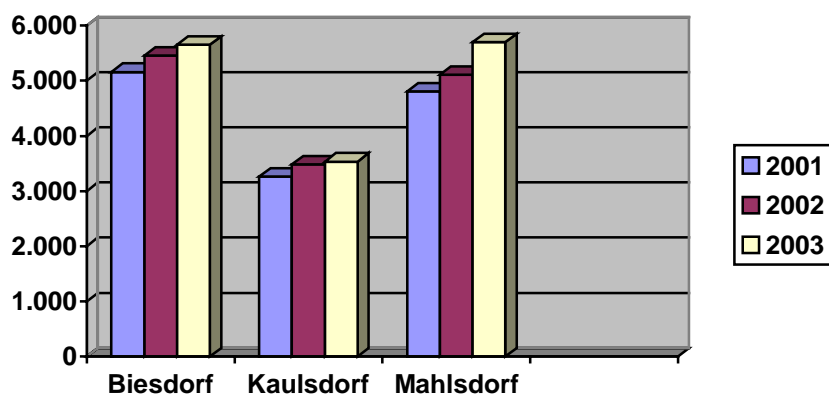
Jahre	H - Nord			H - Ost			H - Süd		
	2001	2002	2003	2001	2002	2003	2001	2002	2003
60 < 65	1.270	1.252	1.164	807	817	826	1.234	1.250	1.273
65 < 70	1.103	1.099	1.126	651	677	731	929	1.005	1.072
70 < 75	891	921	922	454	493	524	664	700	707
75 < 80	554	556	606	279	302	334	410	448	526
80 < 85	301	347	365	135	169	204	272	333	358
85 u.ä.	295	267	249	153	143	132	303	354	358
Gesamt	4.414	4.442	4.432	2.479	2.601	2.751	3.812	4.090	4.294



In der Großsiedlung **Hellersdorf** lebten **2003** in der Altersgruppe **60 und älter 11.477 Einwohner/-innen**. Im Vergleich zu 2001 ist die Altersgruppe um 772 Einwohner/-innen (10.705 EW) angewachsen. Das entspricht einer Zunahme um 7,2 %. Bezogen auf die Gesamtbevölkerung der Großsiedlung Hellersdorf liegt der Anteil dieser Altersgruppe bei 14,9 %.

Siedlungsgebiete

Jahre	Biesdorf			Kaulsdorf			Mahlsdorf		
	2001	2002	2003	2001	2002	2003	2001	2002	2003
60 < 65	1.784	1.836	1.844	1.217	1.285	1.222	1.833	1.918	1.956
65 < 70	1.150	1.267	1.421	854	922	986	1.166	1.315	1.482
70 < 75	871	882	933	512	549	575	781	774	792
75 < 80	511	549	595	299	323	354	458	510	545
80 < 85	338	464	418	184	213	227	286	335	350
85 u.ä.	509	458	444	195	186	171	280	257	221
Gesamt	5.159	5.456	5.655	3.261	3.478	3.535	4.804	5.109	5.696



In den **Siedlungsgebieten** lebten im Jahr 2003 in der Altersgruppe **60 und älter 14.886 Einwohner/-innen**. Im Vergleich zu 2001 ergab sich somit ein Anstieg von 1.662 Einwohner/-innen (13.224 EW). Das entspricht einer Zunahme um 12,6 %. Bezogen auf die Gesamtbevölkerung der Siedlungsgebiete liegt der Anteil dieser Altersgruppe bei 21,8 %.

Bezirk

Jahre	Einwohner/-innen			Veränderungen 2001 – 2003	
	2001	2002	2003	absol.	%
60 < 65	14.355	14.740	15.010	+ 655	+ 4,6
65 < 70	9.951	10.735	11.646	+1.695	+17,0
70 < 75	7.155	7.326	7.576	+ 421	+ 5,9
75 < 80	4.357	4.607	5.051	+ 694	+15,9
80 < 85	2.620	3.102	3.261	+ 641	+24,5
85 u.ä.	2.931	2.524	2.436	- 495	-16,9
Gesamt	41.369	43.034	44.980	+3.611	+ 8,7

Die Altersgruppe der **Über-60-Jährigen** ist in den Jahren **2001 bis 2003** kontinuierlich **größer geworden**. Im Jahr 2003 lebten 44.980 Einwohner/-innen in dieser Altersgruppe im Bezirk. Im Vergleich zu 2001 ist eine Zunahme um 8,7 % zu verzeichnen (3.611 EW). Betrachtet man die einzelnen Teilgruppen, so ist bei den 85 - Jährigen und älteren eine Abnahme festzustellen (- 495 EW). Die größte Zunahme nach Einwohner/-innen entfällt auf die 65 < 70 Jährigen (+1.695 EW). Vergleicht man die prozentualen Zuwächse, so entsteht der größte für die Teilgruppe der 80 < 85 Jährigen (24,5 %).

Einwohner/-innen ausgewählter Altersgruppen im Bezirk

