

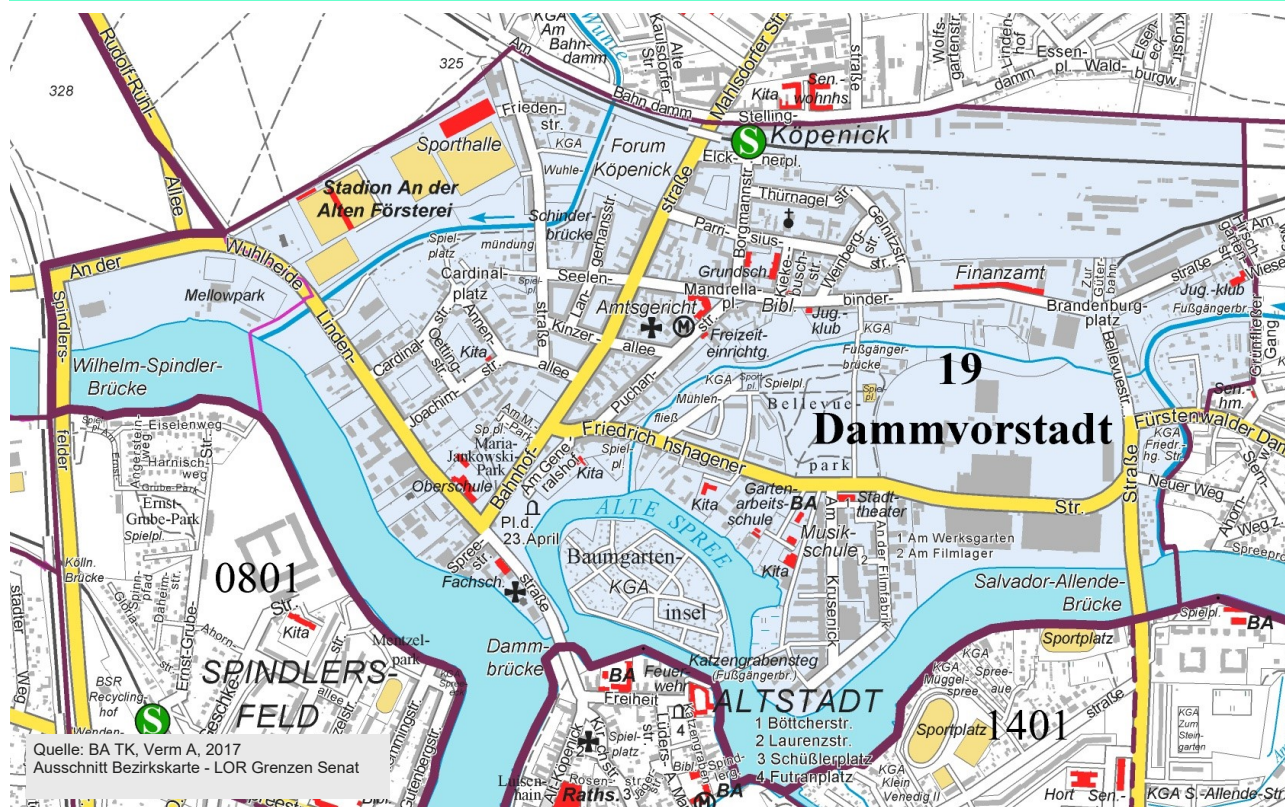


Bezirksamt Treptow-Köpenick von Berlin Jugendamt

Bezirksregion Dammvorstadt (090519)



Beschreibung und Bewertung der Bezirksregion in Bezug auf Jugendarbeit und Jugendsozialarbeit



Kurzporträt der Bezirksregion—stadträumliche Struktur

Die Dammvorstadt zwischen Bahndamm und Spree/Müggelspree wird vorrangig durch gründerzeitliche Blockrandbebauung sowie genossenschaftliche Wohnquartiere geprägt. Neben Lückenschließungen werden sukzessive die ehemaligen Industrieareale an der Friedrichshagener Straße sowie Lindenstraße zu mehrgeschossigen Wohnquartieren entwickelt. Neben der Wuhle wird die BZR auch von der Erpe bzw. dem Neuenhagener Mühlenfließ durchflossen, an deren Rändern – wie auch auf der Baumgarteninsel – Kleingartenanlagen zu finden sind. Freizeitangebote bestehen mit dem Mellowpark und dem 1. FC Union an der Alten Försterei. Für das Gelände des ehemaligen Güterbahnhofs Köpenick wird die Entwicklung eines neuen urbanen Wohnquartiers vorbereitet.

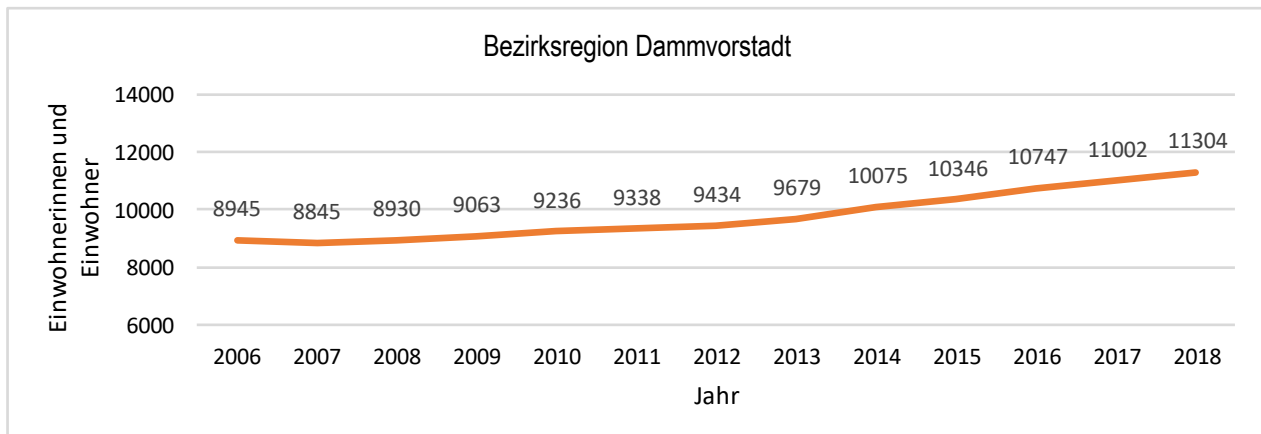
Die Bahnhofstraße fungiert als regionales und überregionales Hauptzentrum, ergänzt um die Fachmarkttagglomeration an der Friedrichshagener Straße. Die Bezirksregion ist durch Durchgangsverkehr stark belastet, was sich negativ auf die Attraktivität des Straßenraumes auswirkt. Die Aufenthaltsqualität im Umfeld des S-Bhf. Köpenick bzw. an den Hauptverkehrsstraßen wird durch teilweise erhebliche Lärmbelastungen durch Bahn- und Straßenverkehr eingeschränkt. Zum Verweilen laden der Wuhle-Grünzug, der im 18. Jh. großzügig angelegte Bellevuepark (zwischen Seelenbinder und Friedrichshagener Straße) und der Platz des 23. April an der Alten Spree ein. Insgesamt sind Zugänglichkeit bzw. Vernetzung und Gestaltung der Freizeit-Verbindungen/Wegebeziehungen noch ungenügend.

Die Versorgung mit ÖPNV-Angeboten ist in der BZR sehr gut. Durch den S-Bhf. Köpenick ist der Anschluss in die Berliner Innenstadt und ins Brandenburger Umland mit Umsteigebeziehungen zu den Regionalbahnen gegeben (S3). Ergänzt wird dies durch verschiedene z.T. überregionale Buslinien (164, 169, 269, X69) sowie fünf Straßenbahnlinien (60, 61, 62, 63 und 68). Die verkehrliche Haupterschließung erfolgt über die Bahnhofsstraße sowohl zur B1 Richtung Brandenburg als auch zur Innenstadt bzw. Richtung Flughafen BER. Mehrere Fahrradrouen queren die BZR. Insgesamt bestehen bei der Radverkehrsinfrastruktur noch Defizite, insbesondere bei der Verkehrsführung/Sicherheit. (SPK 3/2018)

Demografische Struktur und Entwicklung

Entwicklung der Einwohnerinnen und Einwohner (EW) in der Bezirksregion (Quelle: AfS BB, 2019)

Räumliche Ebene	EW am 31.12.2018	Veränderung zum Vorjahr		Veränderung zu vor 5 Jahren		Veränderung zu vor 10 Jahren	
		absolut	in %	absolut	in %	absolut	in %
Dammvorstadt	11.304	302	2,7	1.625	16,8	2.374	26,6
Treptow-Köpenick	269.775	4.776	1,8	23.824	9,7	33.697	14,3
Berlin	3.748.148	36.218	1,0	230.724	6,6	385.306	11,5



Die Bezirksregion hatte am 31.12.2018 insgesamt 11.304 Einwohnerinnen und Einwohner. In den vergangenen 5 Jahren gab es mit 1.625 Personen einen Bevölkerungszuwachs von 16,8 %. Damit ist die Dammvorstadt bezirkswweit am viertstärksten gewachsen. Über einen Zeitraum von zehn Jahren hat sich die Einwohnerzahl um 2.374 Personen bzw. 26,6 % erhöht, was prozentual und absolut ebenfalls die vierthöchsten Werte im Bezirksvergleich sind. Der prozentuale Anteil der 0-u18-Jährigen (14,3 %) liegt unter dem bezirklichen Mittel. Absolut leben in der Bezirksregion 1621 Kinder und Jugendliche, was einen mittleren Wert im Vergleich der Bezirksregionen darstellt.

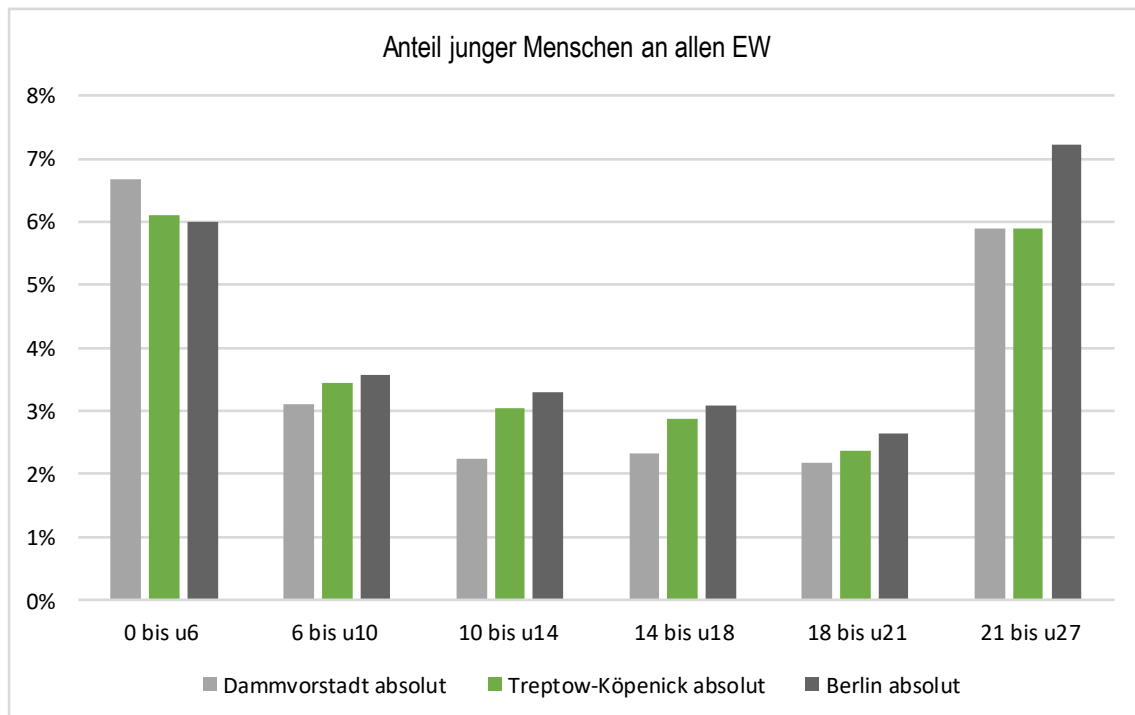
Altersstruktur der Einwohnerinnen und Einwohner (EW) in der Bezirksregion (Quelle: AfS BB, 2019)

Räumliche Ebene	EW am 31.12.2018 absolut	davon 0 bis u18 Jahre		davon 18 bis u65 Jahre		davon 65 Jahre und älter	
		absolut	Anteil an allen EW in Prozent	absolut	Anteil an allen EW in Prozent	absolut	Anteil an allen EW in Prozent
Dammvorstadt	11.304	1.621	14,3	7.288	64,5	2.395	21,2
Treptow-Köpenick	269.775	41.641	15,4	168.228	62,4	59.906	22,2
Berlin	3.748.148	596.889	15,9	2.435.874	65,0	715.385	19,1

Demografische Struktur und Entwicklung

Anteil verschiedener Altersgruppen an allen EW in der Bezirksregion (Quelle: AfS BB, 2019)

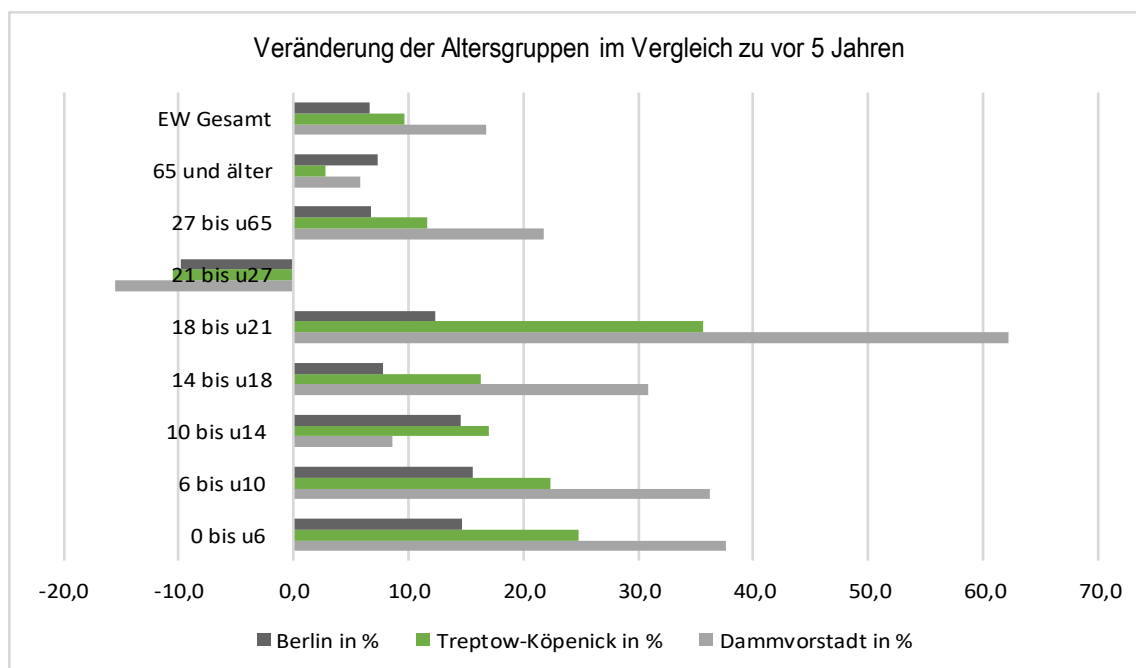
Räumliche Ebene	EW	Altersgruppen in Jahren								EW Gesamt
		0 bis u6	6 bis u10	10 bis u14	14 bis u18	18 bis u21	21 bis u27	27 bis u65	65 und älter	
Dammvorstadt	absolut	754	350	254	263	245	665	6.378	2.395	11.304
		7%	3%	2%	2%	2%	6%	56%	21%	100%
Treptow-Köpenick	absolut	16.450	9.275	8.194	7.722	6.391	15.922	145.915	59.906	269.775
		6%	3%	3%	3%	2%	6%	54%	22%	100%
Berlin	absolut	224.611	133.680	123.430	115.168	98.529	270.606	2.066.739	715.385	3.748.148
		6%	4%	3%	3%	3%	7%	55%	19%	100%



Demografische Struktur und Entwicklung

Veränderung der Altersgruppen im Vergleich zu vor 5 Jahren (Quelle:

Räumliche Ebene	EW	Altersgruppen in Jahren								EW Gesamt
		0 bis u6	6 bis u10	10 bis u14	14 bis u18	18 bis u21	21 bis u27	27 bis u65	65 und älter	
Dammvorstadt	absolut	206	93	20	62	94	-122	1.141	131	1.625
	in %	37,6	36,2	8,5	30,8	62,3	-15,5	21,8	5,8	16,8
Treptow-Köpenick	absolut	3.267	1.692	1.189	1.083	1.680	-1.865	15.153	1.625	23.824
	in %	24,8	22,3	17,0	16,3	35,7	-10,5	11,6	2,8	9,7
Berlin	absolut	28.676	18.027	15.692	8.286	10.815	-29.646	130.328	48.546	230.724
	in %	14,6	15,6	14,6	7,8	12,3	-9,9	6,7	7,3	6,6



Die Dammvorstadt ist eine im Vergleich des Altersdurchschnitts fast im Bezirksschnitt liegende Bezirksregion. In der Altersgruppe der 0-u.6-Jährigen weist die Bezirksregion einen überdurchschnittlichen Anteil an der Gesamtbevölkerung im Vergleich zum Gesamtbezirk auf.

Die Bezirksregion ist im Vergleich zum Gesamtbezirk in den letzten 5 Jahren in den Altersgruppen der 0- u.10-Jährigen wie auch bei den 18-u.21-Jährigen anteilig deutlich über dem Bezirksdurchschnitt gewachsen.

Mit einem absoluten Zuwachs von 381 Kindern und Jugendlichen in den letzten 5 Jahren belegt die Bezirksregion im Vergleich der Bezirksregionen einen mittleren Rang.

Demografische Struktur und Entwicklung

Einwohnerinnen und Einwohner (EW) mit Migrationshintergrund (MH) an allen EW (Quelle: AfS BB, 2019)

Räumliche Ebene	EW am 31.12.2018	davon Deutsche ohne MH		davon Deutsche mit MH		davon Ausländerinnen und Ausländer	
	absolut	absolut	Anteil an allen EW in Prozent	absolut	Anteil an allen EW in Prozent	absolut	Anteil an allen EW in Prozent
Dammvorstadt	11.304	9.930	87,8	551	4,9	823	7,3
Treptow-Köpenick	269.775	227.910	84,5	16.614	6,2	25.251	9,4
Berlin	3.748.148	2.471.178	65,9	528.498	14,1	748.472	20,0

Im Bezirk Treptow-Köpenick weist die Bezirksregion Dammvorstadt in ihrer Bevölkerungsstruktur einen im Vergleich zum Gesamtbezirk unterdurchschnittlichen Anteil an Deutschen mit Migrationshintergrund und Ausländerinnen und Ausländern auf. Insgesamt beträgt der Anteil dieser beiden Bevölkerungsgruppen in der Bezirksregion 12,2% (Gesamtbezirk: 15,6%).

Kinder und Jugendliche mit Migrationshintergrund (MH) (Quelle: AfS BB, 2019)

Räumliche Ebene	EW am 31.12.2018	davon EW im Alter von 0 bis unter 18 Jahren		davon Deutsche mit MH + Ausl. u. Ausl. im Alter von 0 bis u18 Jahren		Veränderung des Anteils in %-Punkten zum Vorjahr
	absolut	absolut	Anteil an allen EW in %	absolut	Anteil an EW in dieser Altersgruppe in %	
Dammvorstadt	11.304	1.621	14,3	285	17,6	1,2
Treptow-Köpenick	269.775	41.641	15,4	10.887	26,1	2,1
Berlin	3.748.148	596.889	15,9	299.770	50,2	0,9

Der Anteil unter 18-Jähriger mit Migrationshintergrund und Ausländerinnen und Ausländer unter 18 Jahren in Dammvorstadt liegt mit 17,6% deutlich unter dem Bezirkswert und dem Wert für Berlin.

Soziale Situation

Erwerbsbeteiligung und Arbeitslosigkeit

Kernindikator 2017 (Quelle: AfS BB, 2018)	Bezirksregion			Bezirk	Berlin
	absolute Zahl	Anteil in %	Veränderung des Anteils innerhalb von 5 Jahren	Anteil in %	Anteil in %
Anteil der sozialversicherungspflichtig Beschäftigten am Wohnort an EW im Alter 15 bis unter 65 Jahre <small>Stand 31.12.2017</small>	4.730	64,8	3,9	61,1	52,8
Anteil Arbeitslose nach SGB II und SGB III an Einwohnern im Alter 15 bis unter 65 Jahre <small>Stand 12/2017</small>	367	5,0	-2,1	5,3	6,3

Der Anteil der Arbeitslosen nach SGB II und SGB III liegt mit 5,0% unter dem Wert für den Gesamtbezirk. Es ist aktuell eine positive Tendenz erkennbar, da der Anteil in den letzten 5 Jahren um 2,1% gesunken ist. Ebenso ist ein Anstieg des Anteils an sozialversicherungspflichtig Beschäftigten um 3,9% auf 64,8% in den letzten 5 Jahren in der Dammvorstadt zu verzeichnen. Die Bezirksregion liegt in dieser Kategorie damit über dem Wert für den Gesamtbezirk.

Soziale Situation von Kindern und Jugendlichen

Kernindikator 2017 (Quelle: AfS BB, 2018)	Bezirksregion			Bezirk	Berlin
	absolute Zahl	Anteil in %	Veränderung des Anteils innerhalb von 5 Jahren	Anteil in %	Anteil in %
Anteil Arbeitslose nach SGB II und SGB III unter 25 Jahren an Einwohnern der Altersgruppe <small>Stand 12/2017</small>	29	3,6	0,8	3,1	3,8
Anteil der Personen in Bedarfsgemeinschaften nach SGB II unter 15 Jahren an Einwohnern unter 15 Jahren <small>Stand 12/2017</small>	166	12,3	-	19,6	29,6
Anteil Schüler/-innen nicht deutscher Herkunftssprache an den Schüler/-innen in den öffentlichen Grundschulen in der BZR <small>2017/2018</small>	0	0,0	-3,5	17,7	45,5
Anteil Schüler/-innen mit Lernmittelkostenbefreiung an den Schüler/-innen in den öffentlichen Grundschulen <small>2017/2018</small>	57	13,9	1,8	23,9	39,1
Anteil der minderjährigen unverheirateten Kinder in alleinerziehenden Bedarfsgemeinschaften nach SGB II an den Einwohnern unter 18 Jahren <small>Stand 12/2017</small>	147	9,4	-	10,7	13,0

Nach der Datenlage hat sich die soziale Situation von Kindern und Jugendlichen in der Dammvorstadt im Vergleich zu vor 5 Jahren nicht wesentlich verändert. Bei den Arbeitslosen nach SGB II und III unter 25 Jahren ist der Anteil um 0,8% auf 3,6% gestiegen und liegt über dem Wert für den Gesamtbezirk. Bei den Schülerinnen und Schülern, die Anspruch auf Lernmittelkostenbefreiung haben, ist in den vergangenen 5 Jahren eine anteilige Zunahme um 1,8% auf 13,9% zu erkennen. Damit liegt die Dammvorstadt deutlich unter dem Wert für den Gesamtbezirk.

Jugendhilfedaten

Jugendhilfedaten

Kernindikator 2017 (Quelle: AfS BB, 2018)	Bezirksregion			Bezirk	Berlin
	absolute Zahl	Anteil in %	Veränderung des Anteils innerhalb von 5 Jahren	Anteil in %	Anteil in %
Anteil Kinder und Jugendlicher mit Hilfen zur Erziehung an Einwohnern im Alter unter 21 Jahren <small>Stand 31.12.2017</small>	26	1,5	-0,9	2,8	3,2

Der Anteil von Kindern, Jugendlichen und jungen Volljährigen mit Hilfen zur Erziehung liegt mit 1,5% deutlich unter dem Bezirkswert (2,8%) und dem Berliner Anteil (3,2%). Der Anteil hat sich in den vergangenen 5 Jahren in der Bezirksregion um 0,9% gesenkt.

Bildungssituation

Bildungssituation

Kernindikator 2017 (Quelle: AfS BB, 2018)	Bezirksregion			Bezirk	Berlin
	absolute Zahl	Anteil in %	Veränderung des Anteils innerhalb von 5 Jahren	Anteil in %	Anteil in %
Anteil der betreuten Kinder (Wohnort Kind) in öffentlich geförderter Kindertagesbetreuung an Kindern unter 7 Jahren <small>Stand 31.12.2017</small>	536	67,4	0,5	66,5	63,4

67,4% der 0-u.7-Jährigen werden zum Stichtag 31.12.2017 in Einrichtungen der Kindertagesbetreuung betreut. Dies liegt deutlich über dem Berliner Anteil (63,4%) und über der Betreuungsquote des Bezirks Treptow-Köpenick (66,5%). Der Anteil ist in den vergangenen 5 Jahren um 0,5% gestiegen.

Soziale Infrastruktur

Kinder und Jugendliche in Jugendfreizeiteinrichtungen (eigene Erhebung 2019)

* für Berlin: Alter 6-25 Jahre und AfS BB Stand 31.12.2017

	Bezirksregion			Bezirk	Berlin*
	absolute Zahl	Versorgungsquote in %	Veränderung der Quote innerhalb von 5 Jahren	Quote in %	Quote in %
Relation Plätze in Jugendfreizeiteinrichtungen zu Kindern und Jugendlichen im Alter 6 bis unter 27 Jahren	238	13,4	-1,2	6,6	7,4

Einrichtungstyp	Name der Einrichtung	Adresse	Träger	Bemerkungen
Kinder- und Jugendfreizeiteinrichtung	Haus der Jugend Köpenick	Seelenbinderstr. 54	Kreisjugendring Köpenick e.V.	
	Jugendarbeit des alleins e.V.	An der Wuhlheide 250-270	All eins e.V.	
Jugendsozialarbeit	Fanprojekt Streetwork Alte-Försterei	Lindenstr. 38, 12555 Berlin	Gangway e.V.	
Familienzentrum	Nachbarschaftshaus	Puchanstr. 9	Rabenhaus e.V.	
Schule	Hauptmann-von-Köpenick-Schule (Grundschule)	Borgmannstr. 2-3	Bezirk	Grundschulen
	BEST-Sabel Oberschule	Lindenstraße 1, 12555 Berlin	BEST-Sabel	Gymnasium und Integrierte Sekundarschule (Privatschule)
	Bewegte Schule Köpenick	Lindenstraße 26, 12555 Berlin	MSBW	Grundschule (Privatschule)
Berufsschule	BEST-Sabel Designschule	Lindenstraße 42, 12555 Berlin	BEST-Sabel	Berufsschule

Beschreibung der Angebotssituation für Kinder und Jugendliche

Öffentliche Schule:

- Hauptmann von Köpenick Grundschule
- Bewegte Schule Köpenick (Grundschule privat)
- BEST-Sabel-Oberschule (privat)

Die Bewegte Schule ist eine private Grundschule. Die BEST-Sabel-Schule ist ebenfalls eine privates Gymnasium mit integrierter Sekundarschule.

Jugendarbeit nach §11 SGB VIII:

- HDJK und Projekt „Begegnung“ Kreisjugendring Berlin Köpenick e.V.
- Jugendarbeit des all eins e.V.

Familienförderung nach §16 SGB VIII:

- Nachbarschaftshaus vom Rabenhaus e.V.

§13.1 SGB VIII

- Fanprojekt Streetwork Alte-Försterei von gangway e.V.

Im Rahmen der Jugendarbeit wird in der Dammvorstadt das **Haus der Jugend Köpenick** des KJR e.V., ein bezirksweites Angebot für Jugendliche ab 14 Jahre, öffentlich gefördert. Im „Haus der Jugend Köpenick“ ist zudem räumlich das **Projekt „Begegnung“** verortet, welches im Rahmen der politischen Bildung mit Jugendlichen überregional im Bezirk arbeitet.

Ein weiteres Projekt für regionale und überregionale Jugendarbeit ist die Jugendarbeit des all eins e.V. im Mellowpark an der Wuhlheide. In Kooperation mit dem Mellowpark e.V. (Sportverein) wird das Gelände, aufgeteilt in zwei Bereiche, die dem jeweiligen Nutzungszweck unterliegen, gemeinschaftlich betrieben werden und Jugend-, Sport- und Kulturprojekte verbinden. Das Gesamtprojekt wirkt mit seinem Innovationsgehalt weit über die Bezirksgrenzen hinaus und ist zu einem jugendkulturellen und szeneorientierten Treffpunkt für Berlin geworden.

Das **Fanprojekt** Streetwork Alte Försterei ist ein Angebot speziell für junge Menschen, die Fans des ansässigen Fußballvereins 1. FC Union Berlin sind und arbeitet im Rahmen von Jugendsozialarbeit mit jungen Fußballfans im Alter von 14-27 Jahren.

Das **Nachbarschaftshaus vom Rabenhaus e.V.** ist ein Projekt mit dem Fokus auf Sozial- und Gemeinwesenarbeit. Das Angebot richtet sich insbesondere an Familien mit kleinen Kindern.

Bewertung der Situation für Kinder und Jugendliche

Die Angebote in der Dammvorstadt können im Verhältnis zur Einwohnerstruktur als gut bewertet werden.

Der Mellowpark und **die Jugendarbeit des all eins e.V.** sind sozialräumlich in der Dammvorstadt verortet, ziehen jedoch junge Menschen überbezirklich und über die Berliner Grenzen hinweg an und sind in der Verbindung von offener Jugendkulturarbeit und Sportförderung einmalig in Berlin. Aktuell ist die Nutzung durch auslaufende Genehmigungen über das Jahr hinaus gefährdet. Hier ist eine zeitnahe Lösung und eine damit verbundene Sicherung aller Angebote auf dem Gelände An der Wuhlheide 250 - 270 dringend erforderlich.

Das „**Haus der Jugend Köpenick**“ und das **Projekt „Begegnung**“ sind räumlich in der Dammvorstadt verortet, arbeiten im Bereich der Jugendkultur- und szenearbeit als auch im Bereich der politischen Jugendbildung jedoch regionsübergreifend mit Jugendlichen aus dem gesamten Bezirk.

Mit dem **Rabenhaus** wird in der Dammvorstadt ein nach §16 SGB VIII in der Familienbildung arbeitendes Projekt öffentlich gefördert. Das Nachbarschaftshaus bietet insbesondere für Familien und Alleinerziehende mit kleinen Kindern ein breites Angebot. Dies ist in Anbetracht des Zuwachses an Familien und kleinen Kindern in dieser Bezirksregion von großer Bedeutung. Da die Zuwendungen für das Nachbarschaftshaus vergleichsweise gering sind, wäre eine Aufstockung der Zuwendungen sinnvoll und dringend erforderlich.

Für Kinder im Alter von 9-14 Jahren gibt es in der Dammvorstadt aktuell keine zuwendungsgeförderten Angebote. Es können jedoch Angebote aus den angrenzenden Bezirksregionen, insbesondere das Horn und der Abenteuerspielplatz in Köpenick-Nord genutzt werden.

Perspektivisch wäre auf Grund der Neubauvorhaben und mit Hinblick auf den Zuzug ein Projekt für Kinder notwendig, da es in der Bezirksregion kein entsprechendes Angebot gibt und die Projekte aus angrenzenden Prognoseräumen nicht ausreichen. Die existierenden Projekte in der Region, die sich an Jugendliche richten, sprechen Jugendliche überregional an und sind nicht auf die Bezirksregion fokussiert und begrenzt.

Die Hauptmann von Köpenick Grundschule ist die Einzugschule für die Dammvorstadt und die einzige öffentliche Grundschule in der Bezirksregion. Große Herausforderungen zeigen sich im Umgang mit Schülern mit besonderen Betreuungsbedarf. Eine Schulsozialarbeit gibt es nicht.