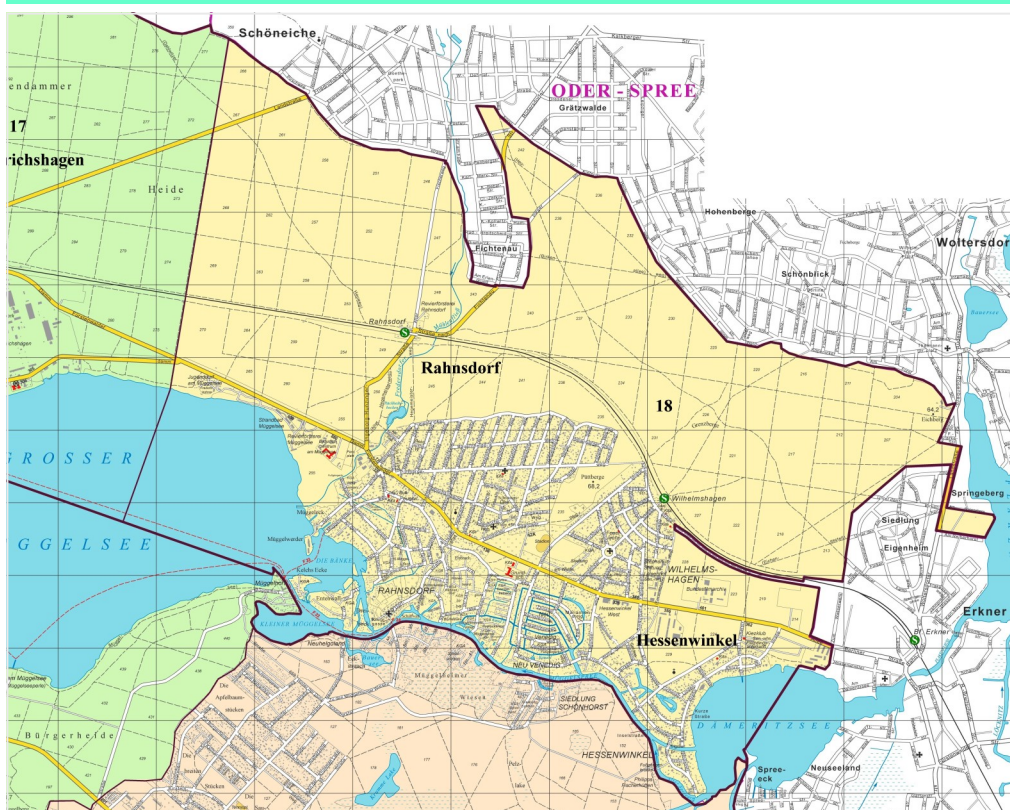




Beschreibung und Bewertung der Bezirksregion in Bezug auf Jugendarbeit und Jugendsozialarbeit



Quelle: BA TK, Verm A, 2017
Ausschnitt Bezirkskarte - LOR
Grenzen Senat

Kurzporträt der Bezirksregion—stadträumliche Struktur

Zur BZR zählen die Ortslagen Rahnsdorf, Wilhelmshagen und Hessenwinkel mit dem historischen Fischerdorf Alt-Rahnsdorf, die Inseln im Bereich der Bänke sowie Neu-Venedig. Das Siedlungsgebiet liegt eingebettet zwischen Stadforst (Krummendammer Heide, Revierförstereien Müggelsee und Rahnsdorf) und einer Fluss-Seenlandschaft (Großer Müggelsee, Bänke, Kleiner Müggelsee, Müggelspree, Alter Spreearm, Hubertussee, Dämeritzsee) und wird durchzogen vom Fredersdorfer Mühlenfließ und den Kanälen in Neu-Venedig. Nördlich der Fürstenwalder Allee befinden sich ausgedehnte, waldbaumgeprägte Siedlungsgebiete mit Ein- und Mehrfamilienhausbebauung. Wilhelmshagen ist eine historische Villenkolonie. Am westlichen Ortseingang entlang der Fürstenwalder Allee bis etwa Püttbergeweg hat sich ein Zentrum mit Dienstleistungs- und Einzelhandelsangeboten etabliert. Südlich finden sich neben Kleingartenanlagen auch Wochenendhausgebiete. Überbezirklich wirksame Freizeit-/Naherholungsangebote bestehen mit dem Jugenddorf am Müggelsee und dem historischen Strandbad Müggelsee.

Die ausgedehnten Waldflächen des Köpenicker Forstes und die vielfältigen Wasserlagen werden von der Öffentlichkeit rege für Freizeit, Sport und Erholung genutzt. (...) Aufwertungspotenzial besteht bei den Stichstraßen zum Wasser, die derzeit keine Aufenthaltsqualität bieten. Das Ufer des Müggelsees ist nur zwischen Jugenddorf und Strandbad öffentlich zugänglich. Durch Herstellung eines Sandstrandes beim Strandbad Müggelsee und die Renaturierung weiterer Uferbereiche wurde die Aufenthaltsqualität deutlich verbessert. Aus dem hohen Verkehrsaufkommen der Fürstenwalder Allee, der verkehrlichen Haupterschließung zwischen Berlin und Brandenburg, und den damit verbundenen Lärm- und Luftschadstoffbelastungen gehen erhebliche Beeinträchtigungen der Aufenthalts- und Nutzungsqualität aus. (...)

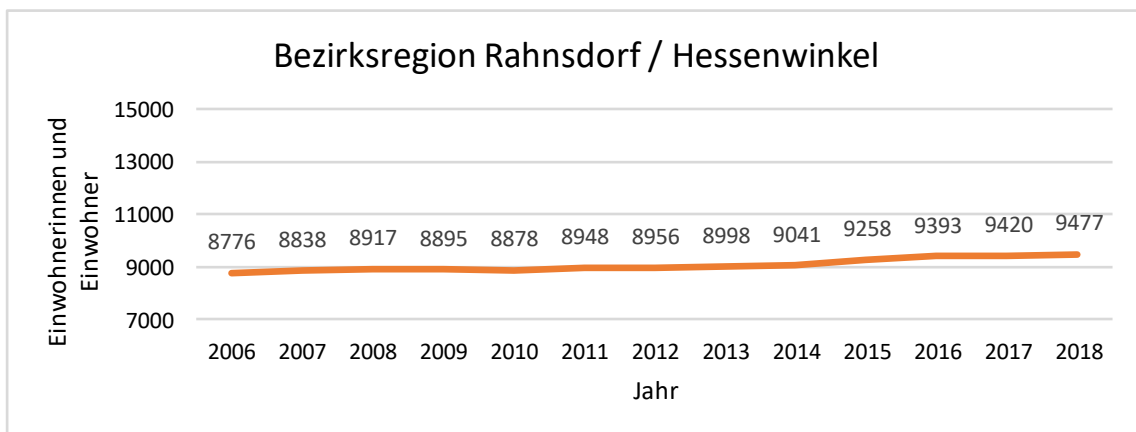
Die überregionale Erschließung erfolgt über die S-Bahnstrecke S 3 (...) Bus 161, Tram 61 und Woltersdorfer Straßenbahn Linie 87. Die Erschließung übers Wasser Richtung Müggelheim erfolgt barrierefrei über die Fährverbindungen F 23 sowie der saisonalen Wochenendverbindung F 24. Die Radverkehrsinfrastruktur entspricht noch nicht den Zielen der Radwegekonzeption Treptow-Köpenick, insbesondere bei der Verkehrssicherheit und Wegführung bestehen Defizite. (SPK 3/2018)

Abkürzungen: EW = Einwohnerinnen und Einwohner; AfS BB = Amt für Statistik Berlin-Brandenburg

Demografische Struktur und Entwicklung

Entwicklung der Einwohnerinnen und Einwohner (EW) in der Bezirksregion (Quelle: AfS BB, 2019)

Räumliche Ebene	EW am 31.12.2018	Veränderung zum Vorjahr		Veränderung zu vor 5 Jahren		Veränderung zu vor 10 Jahren	
		absolut	in %	absolut	in %	absolut	in %
Rahnsdorf / Hessenw.	9.477	57	0,6	479	5,3	560	6,3
Treptow-Köpenick	269.775	4.776	1,8	23.824	9,7	33.697	14,3
Berlin	3.748.148	36.218	1,0	230.724	6,6	385.306	11,5



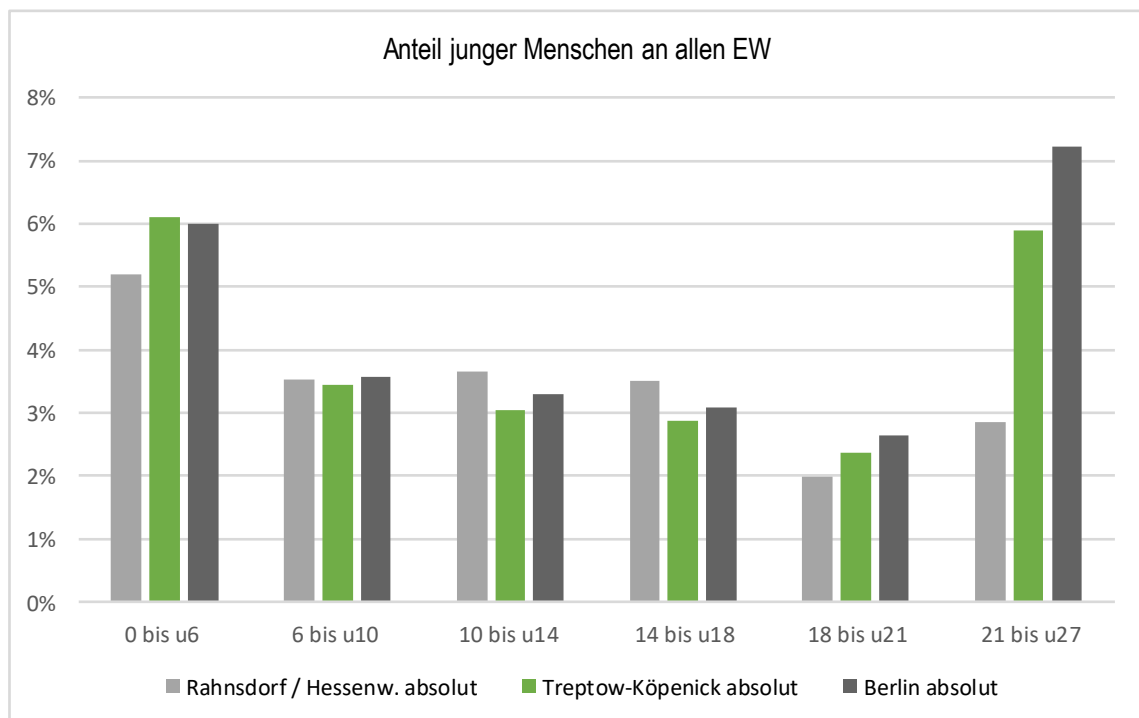
Die Bezirksregion hatte am 31.12.2018 insgesamt 9.477 Einwohnerinnen und Einwohner. In den vergangenen 5 Jahren gab es mit 479 Personen einen Bevölkerungszuwachs von 5,3 %, was prozentual deutlich unter dem bezirklichen Durchschnitt liegt. Über einen Zeitraum von zehn Jahren hat sich die Einwohnerzahl um 560 Personen bzw. 6,3 % erhöht, was prozentual ebenfalls deutlich unter dem Durchschnitt des Gesamtbezirks liegt. Der prozentuale Anteil der 0-u18-Jährigen (15,9 %) liegt leicht über dem bezirklichen Mittel. Absolut leben in der Bezirksregion 1.506 Kinder und Jugendliche, was einen mittleren Wert im Vergleich der Bezirksregionen bedeutet.

Altersstruktur der Einwohnerinnen und Einwohner (EW) in der Bezirksregion (Quelle: AfS BB, 2019)

Räumliche Ebene	EW am 31.12.2018	davon 0 bis u18 Jahre		davon 18 bis u65 Jahre		davon 65 Jahre und älter	
		absolut	Anteil an allen EW in Prozent	absolut	Anteil an allen EW in Prozent	absolut	Anteil an allen EW in Prozent
Rahnsdorf Hessenw.	9.477	1.506	15,9	5.350	56,5	2.621	27,7
Treptow-Köpenick	269.775	41.641	15,4	168.228	62,4	59.906	22,2
Berlin	3.748.148	596.889	15,9	2.435.874	65,0	715.385	19,1

Demografische Struktur und Entwicklung

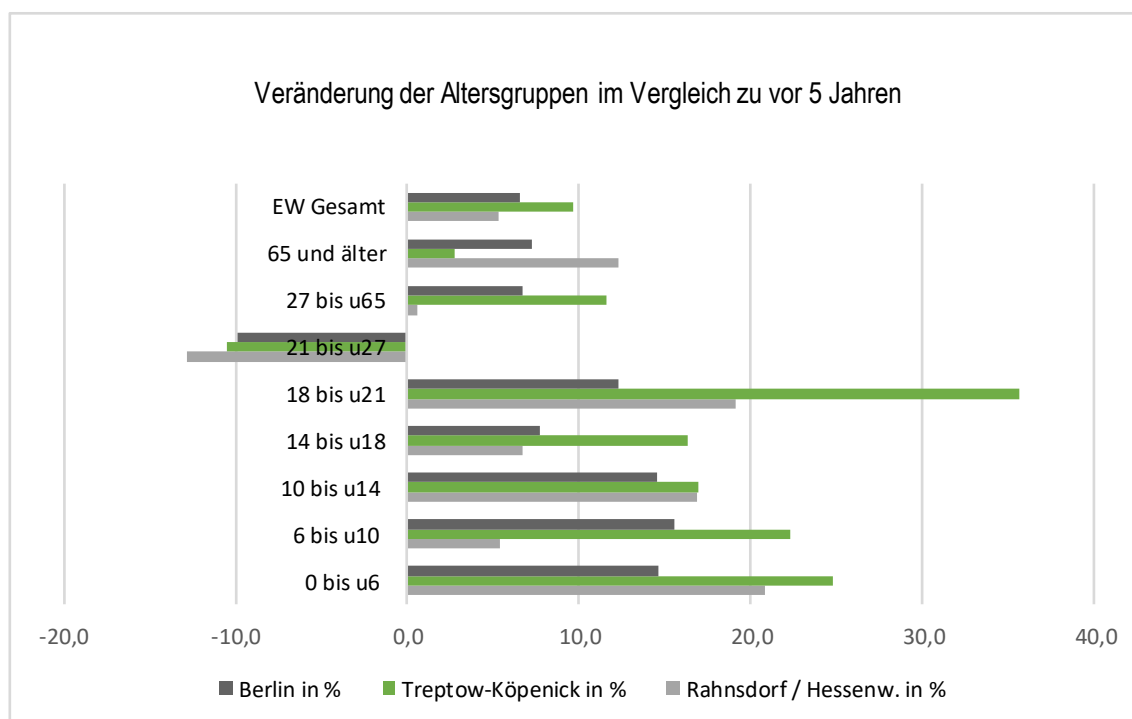
Anteil verschiedener Altersgruppen an allen EW in der Bezirksregion (Quelle: AfS BB, 2019)										
Räumliche Ebene	EW	Altersgruppen in Jahren								EW Gesamt
		0 bis u6	6 bis u10	10 bis u14	14 bis u18	18 bis u21	21 bis u27	27 bis u65	65 und älter	
Rahnsdorf / Hessenw.	absolut	493	334	346	333	187	271	4.892	2.621	9.477
		5%	4%	4%	4%	2%	3%	52%	28%	100%
Treptow-Köpenick	absolut	16.450	9.275	8.194	7.722	6.391	15.922	145.915	59.906	269.775
		6%	3%	3%	3%	2%	6%	54%	22%	100%
Berlin	absolut	224.611	133.680	123.430	115.168	98.529	270.606	2.066.739	715.385	3.748.148
		6%	4%	3%	3%	3%	7%	55%	19%	100%



Demografische Struktur und Entwicklung

Veränderung der Altersgruppen im Vergleich zu vor 5 Jahren (Quelle: AfS BB, 2019)

Räumliche Ebene	EW	Altersgruppen in Jahren								
		0 bis u6	6 bis u10	10 bis u14	14 bis u18	18 bis u21	21 bis u27	27 bis u65	65 und älter	EW Gesamt
Rahnsdorf / Hessenw.	absolut	85	17	50	21	30	-40	29	287	479
	in %	20,8	5,4	16,9	6,7	19,1	-12,9	0,6	12,3	5,3
Treptow-Köpenick	absolut	3.267	1.692	1.189	1.083	1.680	-1.865	15.153	1.625	23.824
	in %	24,8	22,3	17,0	16,3	35,7	-10,5	11,6	2,8	9,7
Berlin	absolut	28.676	18.027	15.692	8.286	10.815	-29.646	130.328	48.546	230.724
	in %	14,6	15,6	14,6	7,8	12,3	-9,9	6,7	7,3	6,6



Die Bezirksregion ist eine im Vergleich des Altersdurchschnitts der Bezirksregionen ältere Bezirksregion. In den Altersgruppen der 6-u18-Jährigen weist die Bezirksregion jedoch einen überdurchschnittlichen Anteil an der Gesamtbevölkerung im Vergleich zum Gesamtbezirk auf. Der Anteil der Altersgruppe von Menschen ab 65 Jahre und älter liegt deutlich über dem Durchschnitt des Bezirks.

Die Bezirksregion ist in den letzten 5 Jahren in allen Altersgruppen der Kinder, Jugendlichen und jungen Erwachsenen im Bezirksvergleich unterdurchschnittlich gewachsen.

Mit einem absoluten Zuwachs von 173 Kindern und Jugendlichen in den letzten 5 Jahren belegt die Bezirksregion im Vergleich der Bezirksregionen den viertletzten Rang.

Demografische Struktur und Entwicklung

Einwohnerinnen und Einwohner (EW) mit Migrationshintergrund (MH) an allen EW (Quelle: AfS BB, 2019)

Räumliche Ebene	EW am 31.12.2018	davon Deutsche ohne MH		davon Deutsche mit MH		davon Ausländerinnen und Ausländer	
	absolut	absolut	Anteil an allen EW in Prozent	absolut	Anteil an allen EW in Prozent	absolut	Anteil an allen EW in Prozent
Rahnsdorf / Hessenw.	9.477	8.588	90,6	414	4,4	475	5,0
Treptow-Köpenick	269.775	227.910	84,5	16.614	6,2	25.251	9,4
Berlin	3.748.148	2.471.178	65,9	528.498	14,1	748.472	20,0

Im Bezirk Treptow-Köpenick weist die Bezirksregion Rahnsdorf / Hessenwinkel in ihrer Bevölkerungsstruktur einen im Vergleich zum Gesamtbezirk deutlich unterdurchschnittlichen Anteil an Deutschen mit Migrationshintergrund und Ausländerinnen und Ausländern auf. Insgesamt beträgt der Anteil dieser beiden Bevölkerungsgruppen in der Bezirksregion 9,4% (Gesamtbezirk: 15,6%).

Kinder und Jugendliche mit Migrationshintergrund (MH) (Quelle: AfS BB, 2019)

Räumliche Ebene	EW am 31.12.2018	davon EW im Alter von 0 bis unter 18 Jahren		davon Deutsche mit MH + Ausl. u. Ausl. im Alter von 0 bis u18 Jahren		Veränderung des Anteils in %-Punkten zum Vorjahr
	absolut	absolut	Anteil an allen EW in Prozent	absolut	Anteil an EW in dieser Altersgruppe in Prozent	
Rahnsdorf / Hessenw.	9.477	1.506	15,9	273	18,1	-0,6
Treptow-Köpenick	269.775	41.641	15,4	10.887	26,1	2,1
Berlin	3.748.148	596.889	15,9	299.770	50,2	0,9

Der Anteil unter 18-Jähriger mit Migrationshintergrund und Ausländerinnen und Ausländer unter 18 Jahren in Rahnsdorf / Hessenwinkel liegt mit 18,1% deutlich unter dem Bezirkswert und dem Wert für Berlin.

Soziale Situation

Erwerbsbeteiligung und Arbeitslosigkeit

Kernindikator 2017 (Quelle: AfS BB, 2018)	Bezirksregion			Bezirk	Berlin
	absolute Zahl	Anteil in %	Veränderung des Anteils innerhalb von 5 Jahren	Anteil in %	Anteil in %
Anteil der sozialversicherungspflichtig Beschäftigten am Wohnort an EW im Alter 15 bis unter 65 Jahre <small>Stand 31.12.2017</small>	3.174	55,8	4,1	61,1	52,8
Anteil Arbeitslose nach SGB II und SGB III an Einwohnern im Alter 15 bis unter 65 Jahre <small>Stand 12/2017</small>	163	2,9	-0,6	5,3	6,3

Der Anteil der Arbeitslosen nach SGB II und SGB III liegt mit 2,9% deutlich unter dem Wert für den Gesamtbezirk. Es ist aktuell eine positive Tendenz erkennbar, da der Anteil in den letzten 5 Jahren um 0,6% gesunken ist. Ebenso ist ein Anstieg des Anteils an sozialversicherungspflichtig Beschäftigten um 4,1% auf 55,8% in den letzten 5 Jahren für die Bezirksregion zu verzeichnen, die Bezirksregion liegt in dieser Kategorie damit aber deutlich unter dem Wert für den Gesamtbezirk.

Soziale Situation von Kindern und Jugendlichen

Kernindikator 2017 (Quelle: AfS BB, 2018)	Bezirksregion			Bezirk	Berlin
	absolute Zahl	Anteil in %	Veränderung des Anteils innerhalb von 5 Jahren	Anteil in %	Anteil in %
Anteil Arbeitslose nach SGB II und SGB III unter 25 Jahren an Einwohnern der Altersgruppe <small>Stand 12/2017</small>	3	0,5	-1,3	3,1	3,8
Anteil der Personen in Bedarfsgemeinschaften nach SGB II unter 15 Jahren an Einwohnern unter 15 Jahren <small>Stand 12/2017</small>	73	5,8	-	19,6	29,6
Anteil Schüler/-innen nicht deutscher Herkunftssprache an den Schüler/-innen in den öffentlichen Grundschulen in der BZR <small>2017/2018</small>	16	3,5	3,5	17,7	45,5
Anteil Schüler/-innen mit Lernmittelkostenbefreiung an den Schüler/-innen in den öffentlichen Grundschulen <small>2017/2018</small>	31	6,8	2,7	23,9	39,1
Anteil der minderjährigen unverheirateten Kinder in alleinerziehenden Bedarfsgemeinschaften nach SGB II an den Einwohnern unter 18 Jahren <small>Stand 12/2017</small>	43	2,9	-	10,7	13,0

Nach der Datenlage hat sich die soziale Situation von Kindern und Jugendlichen in Rahnsdorf / Hessenwinkel im Vergleich zu vor 5 Jahren nicht wesentlich verändert. Bei den Arbeitslosen nach SGB II und III unter 25 Jahren ist der Anteil um 1,3% auf 0,5% gesunken und liegt deutlich unter dem Wert für den Gesamtbezirk. Bei den Schülerinnen und Schülern, die Anspruch auf Lernmittelkostenbefreiung haben, ist in den vergangenen 5 Jahren eine anteilige Zunahme um 2,7% auf 6,8% zu erkennen. Damit liegt Rahnsdorf / Hessenwinkel aber weiter deutlich unter dem Wert für den Gesamtbezirk. Bei den unter 15-Jährigen, die in Bedarfsgemeinschaften leben, verzeichnet die Bezirksregion mit anteilig 5,8% den zweitniedrigsten Wert im Vergleich aller Bezirksregionen.

Jugendhilfedaten

Jugendhilfedaten

Kernindikator 2017 (Quelle: AfS BB, 2018)	Bezirksregion			Bezirk	Berlin
	absolute Zahl	Anteil in %	Veränderung des Anteils innerhalb von 5 Jahren	Anteil in %	Anteil in %
Anteil Kinder und Jugendlicher mit Hilfen zur Erziehung an Einwohnern im Alter unter 21 Jahren (%)	12	0,7	0,2	2,8	3,2

Der Anteil von Kindern, Jugendlichen und jungen Volljährigen mit Hilfen zur Erziehung liegt deutlich unter dem Bezirkswert (2,8%) und dem Berliner Anteil (3,2%). Der Anteil hat sich in den vergangenen 5 Jahren in der Bezirksregion um 0,2% erhöht, ist aber der drittniedrigste Wert im Vergleich aller Bezirksregionen.

Bildungssituation

Bildungssituation

Kernindikator 2017 (Quelle: AfS BB, 2018)	Bezirksregion			Bezirk	Berlin
	absolute Zahl	Anteil in %	Veränderung des Anteils innerhalb von 5 Jahren	Anteil in %	Anteil in %
Anteil der betreuten Kinder (Wohnort Kind) in öffentlich geförderter Kindertagesbetreuung an Kindern unter 7 Jahren <small>Stand: 31.12.2017</small>	390	67,7	-1,1	66,5	63,4

67,7% der 0-u7-Jährigen werden zum Stichtag 31.12.2017 in Einrichtungen der Kindertagesbetreuung betreut. Dies liegt deutlich über dem Berliner Anteil (63,4%) und über der Betreuungsquote des Bezirks Treptow-Köpenick (66,5%). Der Anteil ist in den vergangenen 5 Jahren um 1,1% gesunken.

Soziale Infrastruktur

Kinder und Jugendliche in Jugendfreizeiteinrichtungen (eigene Erhebung 2019)

* für Berlin: Alter 6-25 Jahre und AfS BB Stand 31.12.2017

	Bezirksregion			Bezirk	Berlin*
	absolute Zahl	Versorgungsquote in %	Veränderung der Quote innerhalb von 5 Jahren	Quote in %	Quote in %
Relation Plätze in Jugendfreizeiteinrichtungen zu Kindern und Jugendlichen im Alter 6 bis unter 27 Jahren	68	4,6	-0,3	6,6	7,4

Einrichtungstyp	Name der Einrichtung	Adresse	Träger	Bemerkungen
Kinder- und Jugendfreizeiteinrichtung	Mansarde	Mühlenweg 7	FiPP e.V.	
Jugendsozialarbeit				
Familienzentrum				
Schule	Schule an den Püttbergen (Grundschule)	Fürstenwalder Allee 182	Bezirk	Grundschulen
Berufsschule				

Beschreibung der Angebotssituation für Kinder und Jugendliche

Kinder- und Jugendarbeit nach §11 SGB VIII:

- Mansarde (Fipp e.V.)

Schule:

- Grundschule an den Püttbergen

Kindertagesstätten:

- 10 Kindertagesstätten, davon eine im Eigenbetrieb von Berlin

Spielplätze

- 3 Spielplätze, davon einer mit Bolzplatz und einer, der kleinkindgerecht ist

Die **Mansarde** ist die einzige geförderte Kinder- und Jugendfreizeiteinrichtung in der Bezirksregion. Die Zielgruppe sind Kinder im Alter von 6-12 Jahren. Im Gebäude befindet sich zudem eine Kita, welche vom gleichen Träger betrieben wird.

Die unmittelbare Nähe von Wald und Wasser ermöglicht viele vielfältige Freizeitangebote im Sportbereich. In der Stadtteilarbeit engagieren sich vor allem die drei Kirchengemeinden zum Beispiel durch den Kinder- und Jugendchor Rahnsdorf.

Bewertung der Situation für Kinder und Jugendliche

Die **Mansarde** ist eine Jugendfreizeiteinrichtung, die sich an Kinder im Alter von 6—12 Jahren richtet, insbesondere sind die sogenannten Lückekinder angesprochen, die nach der 4.Klasse kein Ganztagsangebot der Schule mehr in Anspruch nehmen. Aufgrund von wiederholten Phasen personeller Unterbesetzung, konnten die Angebote der Mansarde über die Zeit nur wenig Kontinuität bieten.

Ein öffentliches oder öffentlich gefördertes Angebot für ältere Kinder und Jugendliche gibt es in dem Sozialraum nicht.

Da es in Rahnsdorf nur eine Grundschule gibt, ist ein stetiges und konstantes öffentliches bzw. öffentlich gefördertes Angebot neben den vorhandenen privaten Angeboten für diese Altersgruppe wichtig.

Ältere Kinder sind gezwungen eine Schule in anderen Bezirksregionen zu besuchen und können auch nur dort öffentliche Jugendfreizeitangebote nutzen.

Ein öffentliches oder öffentlich gefördertes Angebot für Jugendliche ab 13/14 Jahren fehlt in dieser Bezirksregion gänzlich. Durch die räumliche Abgeschiedenheit von Rahnsdorf/Hessenwickel ist es gerade für jüngere Jugendliche problematisch Angebote in anderen Regionen zu nutzen. Aber auch für Jugendliche zwischen 15 und 18 Jahren stehen in angrenzenden BZR keine weiteren Angebote zu Verfügung. Ein Ausbau bzw. die Erweiterung der Angebote für Jugendliche in dieser BZR bzw. in den angrenzenden BZR wäre notwendig, wie auch der Ausbau und die Intensivierung des bestehenden Angebots in der BZR.