



Bezirksamt Treptow-Köpenick von Berlin Jugendamt

Bezirksregion Müggelheim (090416)



Beschreibung und Bewertung der Bezirksregion in Bezug auf Jugendarbeit und Jugendsozialarbeit



Quelle: BA TK, Verm A,
2017
Ausschnitt Bezirkskarte -
LOR Grenzen Senat

Kurzporträt der Bezirksregion—stadträumliche Struktur

Die an das östliche Brandenburger Umland (Gosen) anschließende Bezirksregion wird vor allem durch eine waldbaumgeprägte Ein- und Zweifamilienhausstruktur, ergänzt um mehrgeschossige Wohnbebauung / Reihenhäuser aus der jüngsten Vergangenheit, geprägt. Kernstück ist der historische Dorfkern. Für den Dorfkern und den Angerbereich gilt städtebaulicher Denkmalschutz und eine Erhaltungsverordnung. Durch die Lage innerhalb einer Fluss- und Seenlandschaft gelten weite Bereiche als überschwemmungsgefährdet. (...) Die Bezirksregion zeichnet sich als Naherholungsgebiet mit gesamtstädtischer, sowie überregionaler Bedeutung aus. Neben Ausflugsgastronomie sind hier der Dauerzeltplatz „Kuhle Wampe“, Wochenendnutzungen wie die Laubenkolonie „Krampenburg“, aber auch etliche Kleingartenanlagen von Bedeutung. Zudem gibt es eine kleine überschaubare Gewerbestruktur. Müggelheim unterliegt zu großen Teilen einer Siedlungsbeschränkung (gem. LEP FS „Gemeinsamer Landesentwicklungsplan Flughafenstandortentwicklung“) Die BZR bietet mit seinen großräumigen Waldgebieten und der Zugänglichkeit der Uferbereiche an der Großen Krampe, des Kleinen Müggelsees sowie des Langen Sees eine gute Aufenthaltsqualität im gesamten Gebiet, eingeschränkt durch teilweise erhebliche Lärmbelastungen durch Flugverkehr. Entlang des Müggelheimer Damms stellt die Verkehrsbelastung eine Beeinträchtigung der Attraktivität des Straßenraums und insbesondere im Angerbereich - als das lokale Zentrum - dar. Im angrenzenden Nebenstraßennetz gibt es zum Teil auch noch unbefestigte Flächen, v.a. die Odernheimer Straße hat gegenwärtig keine ausreichende Gestaltung (Gehweg). Die Anbindung durch den ÖPNV erfolgt Richtung Köpenick/Marzahn und Gosen/Brandenburg per Bus (169, 369) sowie ergänzend durch die saisonalen Fährverbindungen F21 bzw. F24 (Ruderfähre) Richtung Schmöckwitz und Rahnsdorf bzw. die F 23 nach Rahnsdorf/Friedrichshagen. Durch barrierefreie Fährschiffe wurden die Querungsmöglichkeiten der Müggelspree und auch der Anschluss an die Radwanderwege verbessert. Insgesamt ist die Region durch Fuß-/Radwege gut erschlossen. Defizite bestehen noch bei den Radabstellanlagen in stark frequentierten Bereichen.

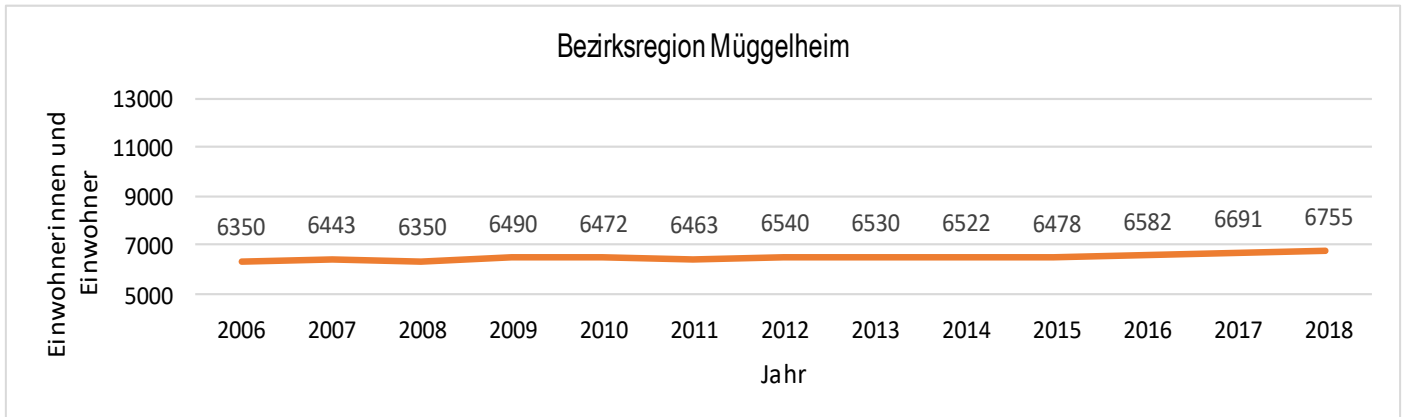
Müggelheimer Damm/ Gosener Landstraße stellen die Verbindung zum Stadtzentrum und dem Umland her. Stark saisonal belastet ist die Odernheimer Straße insbesondere in Bezug auf den Parkdruck. (SPK 3/2018)

Abkürzungen: EW = Einwohnerinnen und Einwohner; AfS BB = Amt für Statistik Berlin-Brandenburg

Demografische Struktur und Entwicklung

Entwicklung der Einwohnerinnen und Einwohner (EW) in der Bezirksregion (Quelle: AfS BB, 2019)

Räumliche Ebene	EW am 31.12.2018	Veränderung zum Vorjahr		Veränderung zu vor 5 Jahren		Veränderung zu vor 10 Jahren	
		absolut	in %	absolut	in %	absolut	in %
Müggelheim	6.755	64	1,0	225	3,4	405	6,4
Treptow-Köpenick	269.775	4.776	1,8	23.824	9,7	33.697	14,3
Berlin	3.748.148	36.218	1,0	230.724	6,6	385.306	11,5



Müggelheim hatte am 31.12.2018 insgesamt 6.755 Einwohnerinnen und Einwohner. In den vergangenen 5 Jahren gab es mit 225 Personen einen Bevölkerungszuwachs von 3,4 %, was prozentual deutlich unter dem bezirklichen Durchschnitt liegt und den zweitniedrigsten Wert im Bezirk bedeutet. Über einen Zeitraum von zehn Jahren hat sich die Einwohnerzahl um 405 Personen bzw. 6,4 % erhöht, was absolut und prozentual ebenfalls niedrige Werte im Vergleich der Bezirksregionen bedeuten. Der prozentuale Anteil der 0-u.18-Jährigen (15 %) liegt leicht unter dem bezirklichen Mittel. Absolut leben in der Bezirksregion 1011 Kinder und Jugendliche was im Vergleich der Bezirksregionen die viertniedrigste Anzahl in dieser Altersgruppe darstellt.

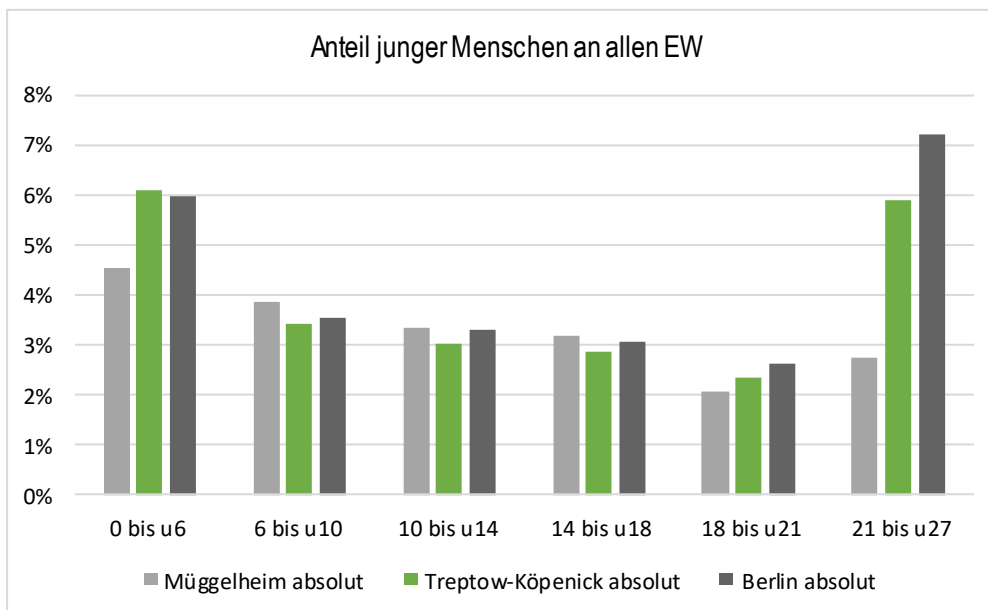
Altersstruktur der Einwohnerinnen und Einwohner (EW) in der Bezirksregion (Quelle: AfS BB, 2019)

Räumliche Ebene	EW am 31.12.2018	davon 0 bis u18 Jahre		davon 18 bis u65 Jahre		davon 65 Jahre und älter	
		absolut	Anteil an allen EW in Prozent	absolut	Anteil an allen EW in Prozent	absolut	Anteil an allen EW in Prozent
Müggelheim	6.755	1.011	15,0	4.041	59,8	1.703	25,2
Treptow-Köpenick	269.775	41.641	15,4	168.228	62,4	59.906	22,2
Berlin	3.748.148	596.889	15,9	2.435.874	65,0	715.385	19,1

Demografische Struktur und Entwicklung

Anteil verschiedener Altersgruppen an allen EW in der Bezirksregion (Quelle: AfS BB, 2019)

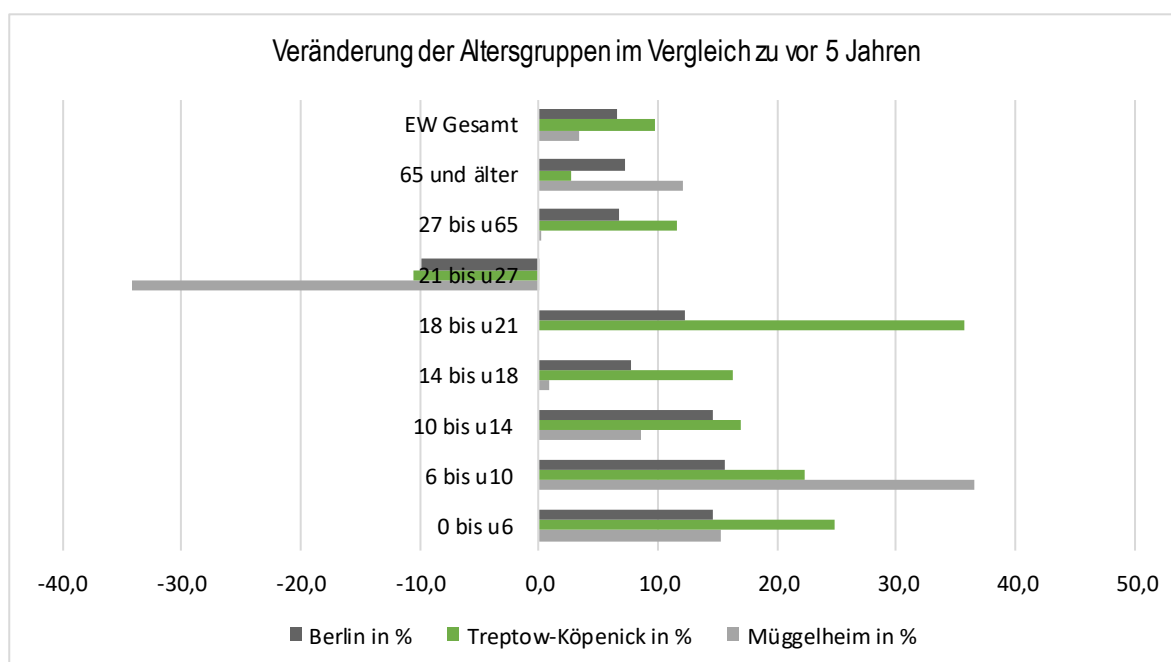
Räumliche Ebene	EW	Altersgruppen in Jahren								EW Ge-
		0 bis u6	6 bis u10	10 bis u14	14 bis u18	18 bis u21	21 bis u27	27 bis u65	65 und äl-	
Müggelheim	absolut	308	261	226	216	139	187	3.715	1.703	6.755
		5%	4%	3%	3%	2%	3%	55%	25%	100%
Treptow-Köpenick	absolut	16.450	9.275	8.194	7.722	6.391	15.922	145.915	59.906	269.775
		6%	3%	3%	3%	2%	6%	54%	22%	100%
Berlin	absolut	224.611	133.680	123.430	115.168	98.529	270.606	2.066.739	715.385	3.748.148
		6%	4%	3%	3%	3%	7%	55%	19%	100%



Demografische Struktur und Entwicklung

Veränderung der Altersgruppen im Vergleich zu vor 5 Jahren (Quelle: AfS BB, 2019)

Räumliche Ebene	EW	Altersgruppen in Jahren								
		0 bis u6	6 bis u10	10 bis u14	14 bis u18	18 bis u21	21 bis u27	27 bis u65	65 und älter	EW Gesamt
		131,0								
Müggelheim	absolut	41	70	18	2	0	-97	6	185	225
	in %	15,4	36,6	8,7	0,9	0,0	-34,2	0,2	12,2	3,4
Treptow-Köpenick	absolut	3.267	1.692	1.189	1.083	1.680	-1.865	15.153	1.625	23.824
	in %	24,8	22,3	17,0	16,3	35,7	-10,5	11,6	2,8	9,7
Berlin	absolut	28.676	18.027	15.692	8.286	10.815	-29.646	130.328	48.546	230.724
	in %	14,6	15,6	14,6	7,8	12,3	-9,9	6,7	7,3	6,6



Die Bezirksregion ist eine im Vergleich des Altersdurchschnitts der Bezirksregionen ältere Bezirksregion. In den Altersgruppen der 0-u.6-Jährigen und 18-u.27-Jährigen weist Müggelheim einen zum Teil deutlich unterdurchschnittlichen Anteil an der Gesamtbevölkerung im Vergleich zum Gesamtbezirk auf. Der Anteil der Altersgruppe von Menschen ab 65 Jahre und älter liegt deutlich über dem Durchschnitt des Bezirks.

Die Bezirksregion ist in den letzten 5 Jahren in der Altersgruppen der 6-u.10-Jährigen deutlich stärker als im Durchschnitt des Bezirks gewachsen. In den weiteren Altersgruppen der Kinder und Jugendlichen fiel das Wachstum im Vergleich zum Gesamtbezirk deutlich schwächer aus. In der Altersgruppe der 21-u.27-Jährigen hat Müggelheim anteilig deutlich mehr Einwohner und Einwohnerinnen als der Gesamtbezirk verloren. Mit einem absoluten Zuwachs von 131 Kindern und Jugendlichen in den letzten 5 Jahren belegt die Bezirksregion im Vergleich der Bezirksregionen den drittletzten Rang.

Demografische Struktur und Entwicklung

Einwohnerinnen und Einwohner (EW) mit Migrationshintergrund (MH) an allen EW (Quelle: AfS BB, 2019)

Räumliche Ebene	EW am 31.12.2018	davon Deutsche ohne MH		davon Deutsche mit MH		davon Ausländerinnen und Ausländer	
	absolut	absolut	Anteil an allen EW in Prozent	absolut	Anteil an allen EW in Prozent	absolut	Anteil an allen EW in Prozent
Müggelheim	6.755	6.258	92,6	285	4,2	212	3,1
Treptow-Köpenick	269.775	227.910	84,5	16.614	6,2	25.251	9,4
Berlin	3.748.148	2.471.178	65,9	528.498	14,1	748.472	20,0

Im Bezirk Treptow-Köpenick weist die Bezirksregion Müggelheim in ihrer Bevölkerungsstruktur einen im Vergleich zum Gesamtbezirk deutlich unterdurchschnittlichen Anteil an Deutschen mit Migrationshintergrund und Ausländerinnen und Ausländern auf. Insgesamt beträgt der Anteil dieser beiden Bevölkerungsgruppen in der Bezirksregion 7,3% (Gesamtbezirk: 15,6%).

Kinder und Jugendliche mit Migrationshintergrund (MH) (Quelle: AfS BB, 2019)

Räumliche Ebene	EW am 31.12.2018	davon EW im Alter von 0 bis unter 18 Jahren		davon Deutsche mit MH + Ausl. u. Ausl. im Alter von 0 bis u18 Jahren		Veränderung des Anteils in %-Punkten zum Vorjahr
	absolut	absolut	Anteil an allen EW in %	absolut	Anteil an EW in dieser Altersgruppe in %	
Müggelheim	6.755	1.011	15,0	127	12,6	0,3
Treptow-Köpenick	269.775	41.641	15,4	10.887	26,1	2,1
Berlin	3.748.148	596.889	15,9	299.770	50,2	0,9

Der Anteil unter 18-Jähriger mit Migrationshintergrund und Ausländerinnen und Ausländer unter 18 Jahren in Müggelheim liegt mit 12,6% deutlich unter dem Bezirkswert und dem Wert für Berlin. Müggelheim weist anteilig den mit Abstand niedrigsten Wert im Vergleich der Bezirksregionen auf.

Soziale Situation

Erwerbsbeteiligung und Arbeitslosigkeit

Kernindikator 2017 (Quelle: AfS BB, 2018)	Bezirksregion			Bezirk	Berlin
	absolute Zahl	Anteil in %	Veränderung des Anteils innerhalb von 5 Jahren	Anteil in %	Anteil in %
Anteil der sozialversicherungspflichtig Beschäftigten am Wohnort an EW im Alter 15 bis unter 65 Jahre <small>Stand 31.12.2017</small>	2.565	61,2	6,4	61,1	52,8
Anteil Arbeitslose nach SGB II und SGB III an Einwohnern im Alter 15 bis unter 65 Jahre <small>Stand 12/2017</small>	89	2,1	-1,6	5,3	6,3

Der Anteil der Arbeitslosen nach SGB II und SGB III liegt mit 2,1% deutlich unter dem Wert für den Gesamtbezirk. Es ist aktuell eine positive Tendenz erkennbar, da der Anteil in den letzten 5 Jahren um 1,6% gesunken ist. Ebenso ist ein starker Anstieg des Anteils an sozialversicherungspflichtig Beschäftigten um 6,4% auf 61,2% in den letzten 5 Jahren für Müggelheim zu verzeichnen, die Bezirksregion liegt in dieser Kategorie damit etwas über dem Wert für den Gesamtbezirk.

Soziale Situation von Kindern und Jugendlichen

Kernindikator 2017 (Quelle: AfS BB, 2018)	Bezirksregion			Bezirk	Berlin
	absolute Zahl	Anteil in %	Veränderung des Anteils innerhalb von 5 Jahren	Anteil in %	Anteil in %
Anteil Arbeitslose nach SGB II und SGB III unter 25 Jahren an Einwohnern der Altersgruppe <small>Stand 12/2017</small>	3	0,7	-1,2	3,1	3,8
Anteil der Personen in Bedarfsgemeinschaften nach SGB II unter 15 Jahren an Einwohnern unter 15 Jahren <small>Stand 12/2017</small>	33	4,1	-	19,6	29,6
Anteil Schüler/-innen nicht deutscher Herkunftssprache an den Schüler/-innen in den öffentlichen Grundschulen in der BZR <small>2017/2018</small>	3	1,0	1,0	17,7	45,5
Anteil Schüler/-innen mit Lernmittelkostenbefreiung an den Schüler/-innen in den öffentlichen Grundschulen <small>2017/2018</small>	6	2,0	-3,3	23,9	39,1
Anteil der minderjährigen unverheirateten Kinder in alleinerziehenden Bedarfsgemeinschaften nach SGB II an den Einwohnern unter 18 Jahren <small>Stand 12/2017</small>	20	2,1	-	10,7	13,0

Nach der Datenlage hat sich die soziale Situation von Kindern und Jugendlichen in Müggelheim im Vergleich zu vor 5 Jahren auf im Vergleich der Bezirksregionen hohem Niveau etwas verbessert. Bei den Arbeitslosen nach SGB II und III unter 25 Jahren ist der Anteil um 1,2% auf 0,7% gesunken und liegt damit deutlich unter dem Wert für den Gesamtbezirk. Bei den Schülerinnen und Schülern, die Anspruch auf Lernmittelkostenbefreiung haben, ist in den vergangenen 5 Jahren eine anteilige Zunahme um 1,0% auf 1,0% zu erkennen. Damit liegt Müggelheim deutlich unter dem Wert für den Gesamtbezirk. Bei den unter 15-Jährigen, die in Bedarfsgemeinschaften leben, verzeichnet Müggelheim mit 4,1% den niedrigsten Wert im Vergleich aller Bezirksregionen.

Jugendhilfedaten

Jugendhilfedaten

Kernindikator 2017 (Quelle: AfS BB, 2018)	Bezirksregion			Bezirk	Berlin
	absolute Zahl	Anteil in %	Veränderung des Anteils innerhalb von 5 Jahren	Anteil in %	Anteil in %
Anteil Kinder und Jugendlicher mit Hilfen zur Erziehung an Einwohnern im Alter unter 21 Jahren <small>Stand 31.12.2017</small>	11	1,0	-0,5	2,8	3,2

Der Anteil von Kindern, Jugendlichen und jungen Volljährigen mit Hilfen zur Erziehung liegt mit 1,0% deutlich unter dem Bezirkswert (2,8%) und dem Berliner Anteil (3,2%). Der Anteil hat sich in den vergangenen 5 Jahren in der Bezirksregion um 0,5% gesenkt.

Bildungssituation

Bildungssituation

Kernindikator 2017 (Quelle: AfS BB, 2018)	Bezirksregion			Bezirk	Berlin
	absolute Zahl	Anteil in %	Veränderung des Anteils innerhalb von 5 Jahren	Anteil in %	Anteil in %
Anteil der betreuten Kinder (Wohnort Kind) in öffentlich geförderter Kindertagesbetreuung an Kindern unter 7 Jahren <small>Stand: 31.12.2017</small>	271	74,0	9,8	66,5	63,4

74% der 0-u.7-Jährigen werden zum Stichtag 31.12.2017 in Einrichtungen der Kindertagesbetreuung betreut. Dies liegt deutlich über dem Berliner Anteil (63,4%) und über der Betreuungsquote des Bezirks Treptow-Köpenick (66,5%). Der Anteil ist in den vergangenen 5 Jahren um 9,8% gestiegen.

Soziale Infrastruktur

Kinder und Jugendliche in Jugendfreizeiteinrichtungen (eigene Erhebung 2019)

* für Berlin: Alter 6-25 Jahre und AfS BB Stand 31.12.2017

	Bezirksregion			Bezirk	Berlin*
	absolute Zahl	Versorgungsquote in %	Veränderung der Quote innerhalb von 5 Jahren	Quote in %	Quote in %
Relation Plätze in Jugendfreizeiteinrichtungen zu Kindern und Jugendlichen im Alter 6 bis unter 27 Jahren	-	-	-	6,6	7,4

Einrichtungstyp	Name der Einrichtung	Adresse	Träger	Bemerkungen
Kinder- und Jugendfreizeiteinrichtung	Müggeclub	Alsenser Weg 1	Mügge e.V.	keine JFE nach Definition
Jugendsozialarbeit				
Familienzentrum				
Schule	Müggelheimer Schule (Grundschule)	Odernheimer Str. 28	Bezirk	Grundschulen
Berufsschule				

Beschreibung der Angebotssituation für Kinder und Jugendliche

Schule:

- Müggelheimer Schule (Grundschule)

Kinder- und Jugendarbeit nach §11 SGB VIII:

- Müggelclub vom Mügge e.V. (unklare Perspektive)

Die **Jugendfreizeiteinrichtung Müggeclub** ist ein selbstverwaltetes Jugendprojekt. Die angesprochene Zielgruppe sind Jugendliche ab 15 Jahren, die in Selbstverwaltung die JFE organisieren. Gefördert wurden bisher lediglich die Mietkosten.

Aufgrund der Kündigung der Räume seitens des aktuellen Eigentümers ist die Perspektive des Projektes derzeit unklar.

Weitere Angebote für Kinder und Jugendliche bieten die Wassersportmöglichkeiten, die Freiwillige Jugendfeuerwehr und die Kirchengemeinde.

Es gibt keine weiteren öffentlichen oder öffentlich geförderten Angebote für Kinder und Jugendliche.

Bewertung der Situation für Kinder und Jugendliche

Die Angebotsstruktur außerhalb der Kinder- und Jugendarbeit ist als gut einzuschätzen (Wassersportmöglichkeiten, Freiwillige Jugendfeuerwehr, Kirchengemeinde). Die Lage in Wasser- und Waldnähe bietet Kindern und Jugendlichen vielseitige eigenständige und naturnahe Entfaltungsmöglichkeiten. Im musischen und sportlichen Bereich gibt es verschiedene kommerzielle Angebote für alle Altersgruppen.

In Bezug auf Angebote der öffentlichen oder öffentlich geförderten Jugendarbeit ist Müggelheim jedoch unterversorgt. Es gibt keine öffentlich zugänglichen bzw. niedrighschwelligigen Angebote für Kinder und Jugendliche. Durch die Kündigung des Müggelclubs und fehlender Ausweichplätze wäre auch das einzig geförderte Angebot für Jugendliche in diesem Sozialraum zumindest vorübergehend eingestellt.

Ein öffentlich gefördertes Angebot für die sogenannten Lückekinder fehlt gänzlich.

Ein Ausbau der Angebote in diesem Bereich, insbesondere für die Altersgruppe 9—14 Jahre, ist erforderlich, da die räumliche Distanz und Abgeschlossenheit von Müggelheim zu anderen Bezirksregionen die Nutzung von Angeboten in diesen erschwert.