

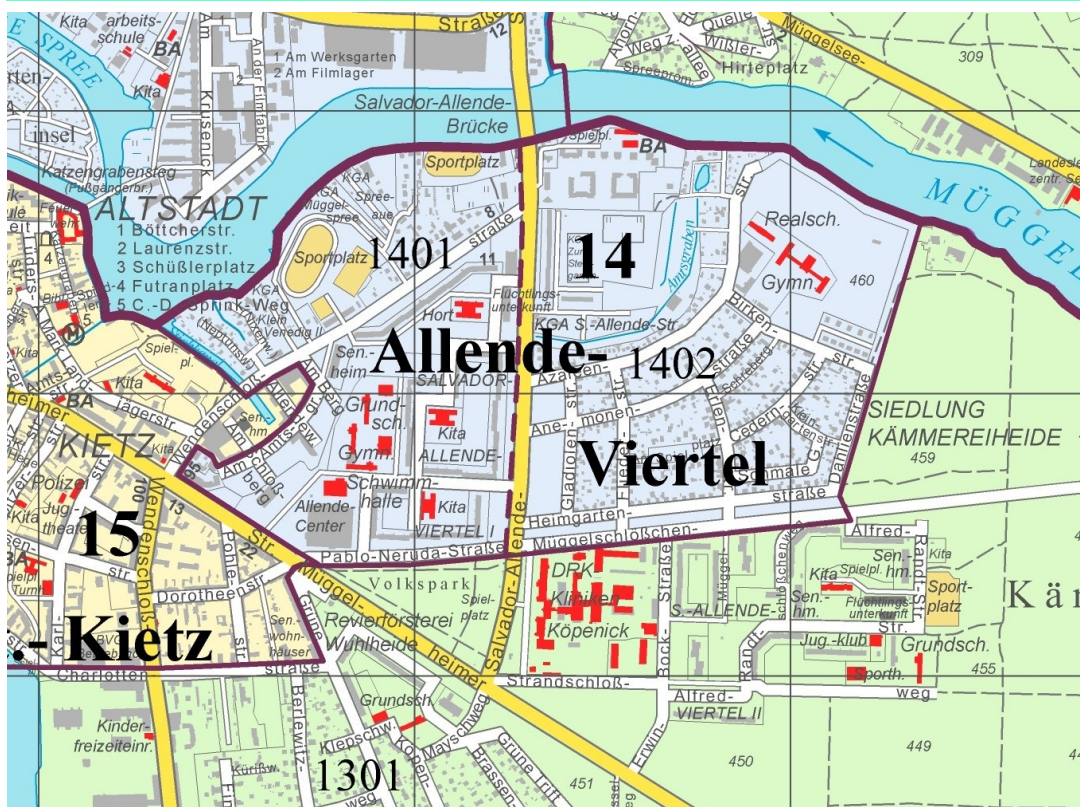


Bezirksamt Treptow-Köpenick von Berlin Jugendamt

Bezirksregion Allende-Viertel (090414)



Beschreibung und Bewertung der Bezirksregion in Bezug auf Jugendarbeit und Jugendsozialarbeit



Kurzporträt der Bezirksregion—stadträumliche Struktur

Hinweis zum Raumzuschnitt: Das Gebiet **umgangssprachlich Allende II** - zwischen Pablo-Neruda-Straße/ Müggelschloßchenweg und Strandschloßstraße - wurde bis 2019 statistisch der Bezirksregion Köpenick-Süd zugeordnet und nicht dem Allende-Viertel.

Die BZR verfügt über eine heterogene Baustruktur, die jedoch wesentlich von Wohnbebauung geprägt ist. Westlich der Salvador-Allende-Straße finden sich neben den Großsiedlungsformen der 1970er/1980er Jahre (Allende I), ergänzt um neuere Geschossbauten, am Ufer der Müggelspree zwischen Stichkanal und Salvador-Allende-Brücke v.a. kleinteilige Siedlungsstrukturen, Sportanlagen und Kleingärten. Die Siedlung Kammereiheide ist hingegen von Einfamilienhäusern geprägt, nördlich schließen um den Amtsgraben Kleingärten an sowie mehrgeschossige Wohnhäuser Richtung Müggelspree.

Die Bezirksregion ist durch entsprechende Straßeninfrastruktur mit Durchgangsverkehr belastet, v.a. die Salvador-Allende-Straße bzw. die angrenzende Müggelheimer Straße. Insgesamt bestehen Defizite bei der Funktionalität und Attraktivität des Straßenraumes.

Zentrum der Bezirksregion ist der Bereich um das Allende Center. Die Gestalt- und Aufenthaltsqualität der wenigen wohnungsnahen öffentlichen Freiflächen und Plätze ist unterschiedlich, z.T. sind diese wenig attraktiv oder kaum zugänglich (Uferweg vom Stichkanal Richtung Allende-Brücke). An der östlichen Müggelspree ist das Ufer der Öffentlichkeit zugänglich.

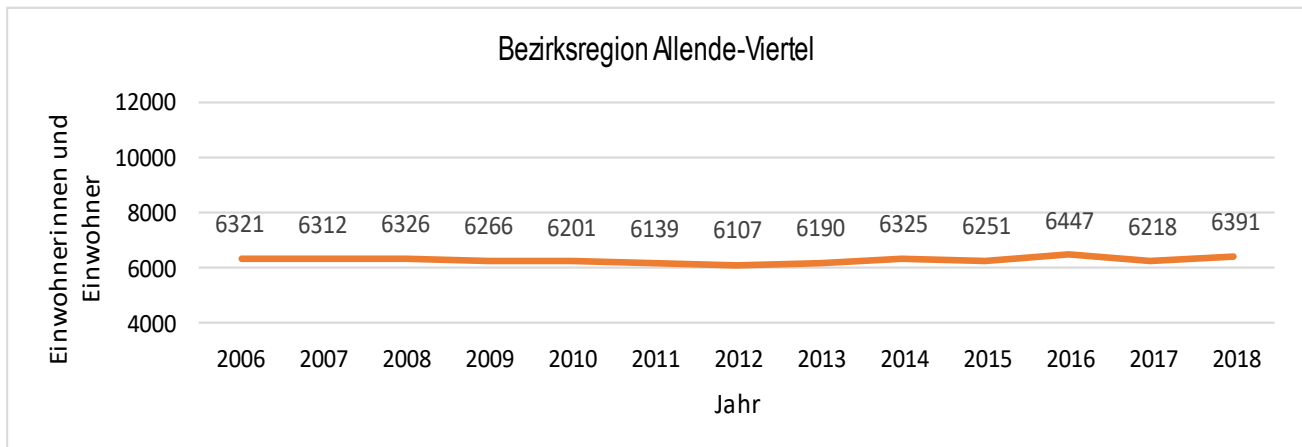
Die Anbindung durch den ÖPNV ist gut. Neben den zwei überregionalen Tramlinien (27, 67) und verschiedenen Busverbindungen (X69,169,165,269,N65,N67) ist das Allende-Viertel in die benachbarten Regionen und Bezirke sowie in die Innenstadt vernetzt. Bei der Salvador-Allende-Straße bzw. der Müggelheimer Str. als übergeordnete Straßenverbindungen ist der Durchgangsverkehr erheblich. Die Salvador-Allende-Brücke stellt derzeit aufgrund der anstehenden Baumaßnahmen einen Engpass dar. Die Radverkehrsinfrastruktur entspricht noch nicht den Zielen der Radwegekonzeption Treptow-Köpenick. (SPK 3/2018)

Abkürzungen: EW = Einwohnerinnen und Einwohner; AfS BB = Amt für Statistik Berlin-Brandenburg

Demografische Struktur und Entwicklung

Entwicklung der Einwohnerinnen und Einwohner (EW) in der Bezirksregion (Quelle: AfS BB, 2019)

Räumliche Ebene	EW am 31.12.2018	Veränderung zum Vorjahr		Veränderung zu vor 5 Jahren		Veränderung zu vor 10 Jahren	
		absolut	in %	absolut	in %	absolut	in %
Allende Viertel	6.391	173	2,8	201	3,2	65	1,0
Treptow-Köpenick	269.775	4.776	1,8	23.824	9,7	33.697	14,3
Berlin	3.748.148	36.218	1,0	230.724	6,6	385.306	11,5



Das Allende-Viertel hatte am 31.12.2018 insgesamt 6391 Einwohnerinnen und Einwohner. In den vergangenen 5 Jahren gab es mit 201 Personen einen Bevölkerungszuwachs von 3,2 %, was prozentual sehr deutlich unter dem bezirklichen Durchschnitt liegt. Über einen Zeitraum von zehn Jahren hat sich die Einwohnerzahl um 65 Personen bzw. 1,0 % erhöht, was den niedrigsten Wert im Vergleich aller Bezirksregionen darstellt. Der prozentuale Anteil der 0-u.18-Jährigen (12,6 %) liegt deutlich unter dem bezirklichen Mittel. Absolut leben in der Bezirksregion 807 Kinder und Jugendliche und damit die zweitwenigsten im Vergleich aller Bezirksregionen.

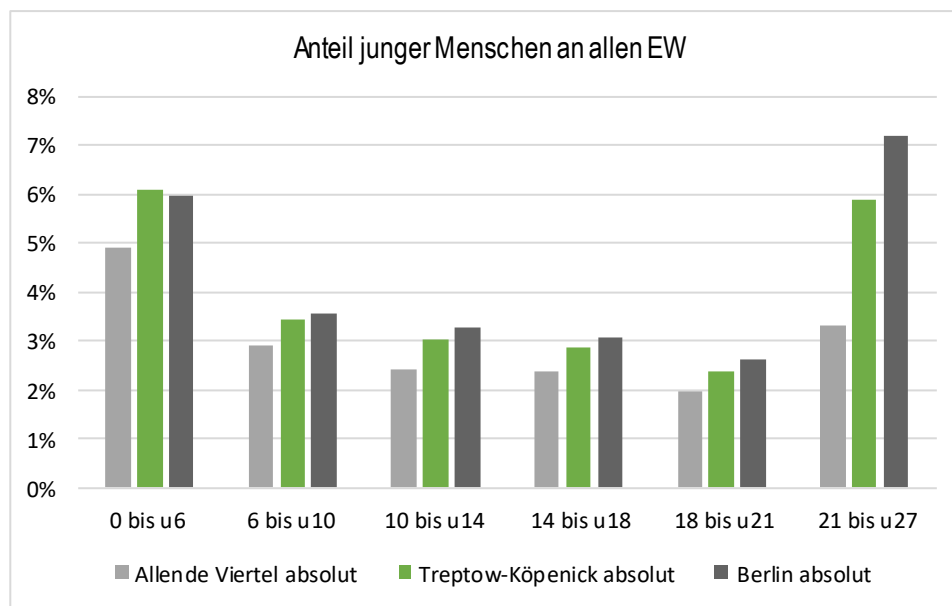
Altersstruktur der Einwohnerinnen und Einwohner (EW) in der Bezirksregion (Quelle: AfS BB, 2019)

Räumliche Ebene	EW am 31.12.2018	davon 0 bis U18		davon 18 bis u65 Jahre		davon 65 Jahre und älter	
		absolut	Anteil an allen EW in Prozent	absolut	Anteil an allen EW in Prozent	absolut	Anteil an allen EW in Prozent
Allende Viertel	6.391	807	12,6	3.093	48,4	2.491	39,0
Treptow-Köpenick	269.775	41.641	15,4	168.228	62,4	59.906	22,2
Berlin	3.748.148	596.889	15,9	2.435.874	65,0	715.385	19,1

Demografische Struktur und Entwicklung

Anteil verschiedener Altersgruppen an allen EW in der Bezirksregion (Quelle: AfS BB, 2019)

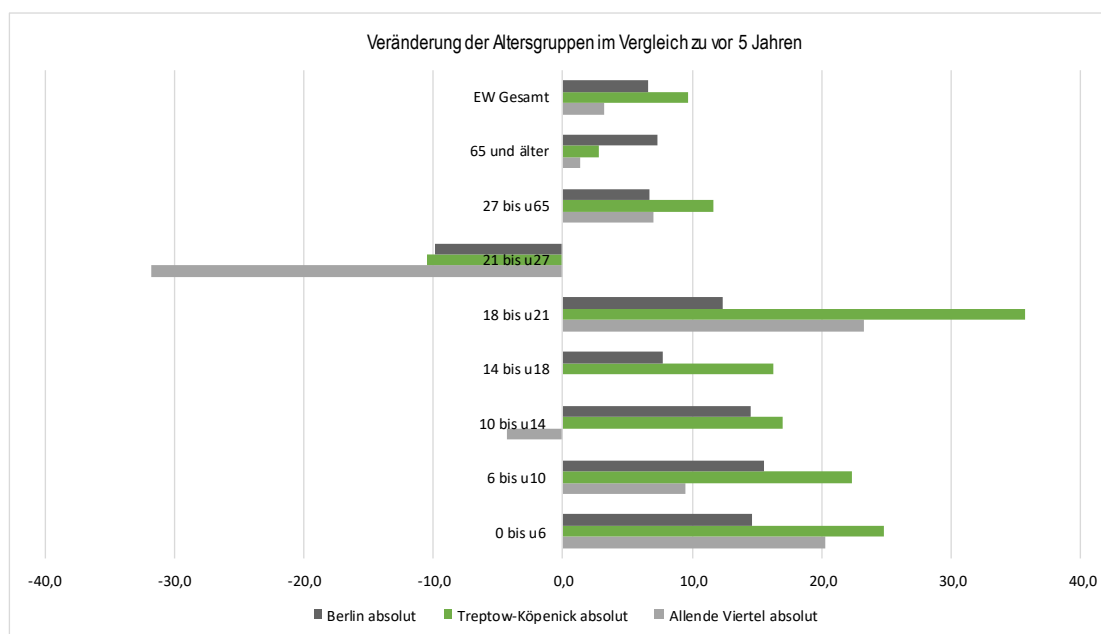
Räumliche Ebene	EW	Altersgruppen in Jahren								
		0 bis u6	6 bis u10	10 bis u14	14 bis u18	18 bis u21	21 bis u27	27 bis u65	65 und	EW Ge-
Allende Viertel	absolut	315	185	155	152	127	212	2754	2491	6391
		5%	3%	2%	2%	2%	3%	43%	39%	100%
Treptow-Köpenick	absolut	16.450	9.275	8.194	7.722	6.391	15.922	145.915	59.906	269.775
		6%	3%	3%	3%	2%	6%	54%	22%	100%
Berlin	absolut	224.611	133.680	123.430	115.168	98.529	270.606	2.066.739	715.385	3.748.148
		6%	4%	3%	3%	3%	7%	55%	19%	100%



Demografische Struktur und Entwicklung

Veränderung der Altersgruppen im Vergleich zu vor 5 Jahren (Quelle: AfS BB, 2019)

Räumliche Ebene	EW	Altersgruppen in Jahren								EW Ge-
		0 bis u6	6 bis u10	10 bis u14	14 bis u18	18 bis u21	21 bis u27	27 bis u65	65 und äl-	
Allende Viertel	absolut	53	16	-7	0	24	-99	181	33	201
		20,2	9,5	-4,3	0,0	23,3	-31,8	7,0	1,3	3,2
Treptow-Köpenick	absolut	3.267	1.692	1.189	1.083	1.680	-1.865	15.153	1.625	23.824
		24,8	22,3	17,0	16,3	35,7	-10,5	11,6	2,8	9,7
Berlin	absolut	28.676	18.027	15.692	8.286	10.815	-29.646	130.328	48.546	230.724
		14,6	15,6	14,6	7,8	12,3	-9,9	6,7	7,3	6,6



Die Bezirksregion ist im Vergleich des Altersdurchschnitts der Bezirksregionen eine eher ältere Bezirksregion. In allen Altersgruppen der Kinder, Jugendlichen und jungen Erwachsenen weist das Allende Viertel einen deutlich unterdurchschnittlichen Anteil an der Gesamtbevölkerung im Vergleich zum Gesamtbezirk auf. Der Anteil der Altersgruppe von Menschen ab 65 und älter liegt sehr deutlich über dem Durchschnitt des Bezirks.

Die Bezirksregion ist in den letzten 5 Jahren in den Altersgruppen der Kinder und Jugendlichen anteilig deutlich schwächer als im Durchschnitt des Bezirks gewachsen. Entgegen des Trends für den Gesamtbezirk verlor die Bezirksregion anteilig und absolut bei den 10-u.14-Jährigen. Bei den 21-u.27-Jährigen verlor das Allende Viertel anteilig deutlich stärker als im Durchschnitt des Bezirks. Mit einem absoluten Zuwachs von 62 Kindern und Jugendlichen in den letzten 5 Jahren belegt die Bezirksregion mit Abstand den letzten Platz im Vergleich der Bezirksregionen.

Demografische Struktur und Entwicklung

Einwohnerinnen und Einwohner (EW) mit Migrationshintergrund (MH) an allen EW (Quelle: AfS BB, 2019)

Räumliche Ebene	EW am 31.12.2018 absolut	davon Deutsche ohne MH		davon Deutsche mit MH		davon Ausländerinnen und Ausländer	
		absolut	Anteil an allen EW in Prozent	absolut	Anteil an allen EW in Prozent	absolut	Anteil an allen EW in Prozent
Allende Viertel	6.391	5.790	90,6	332	5,2	269	4,2
Treptow-Köpenick	269.775	227.910	84,5	16.614	6,2	25.251	9,4
Berlin	3.748.148	2.471.178	65,9	528.498	14,1	748.472	20,0

Im Bezirk Treptow-Köpenick weist die Bezirksregion Allende Viertel in ihrer Bevölkerungsstruktur einen im Vergleich zum Gesamtbezirk deutlich unterdurchschnittlichen Anteil an Deutschen mit Migrationshintergrund und Ausländerinnen und Ausländern auf. Insgesamt beträgt der Anteil dieser beiden Bevölkerungsgruppen in der Bezirksregion 9,4% (Gesamtbezirk: 15,6%).

Kinder und Jugendliche mit Migrationshintergrund (MH) (Quelle: AfS BB, 2019)

Räumliche Ebene	EW am 31.12.2018 absolut	davon EW im Alter von 0 bis unter 18 Jahren		davon Deutsche mit MH + Ausl. u. Ausl. im Alter von 0 bis u18 Jahren		Veränderung des Anteils in %-Punkten zum Vorjahr
		absolut	Anteil an allen EW in %	absolut	Anteil an EW in dieser Altersgruppe in %	
Allende Viertel	6.391	807	12,6	144	17,8	-1,0
Treptow-Köpenick	269.775	41.641	15,4	10.887	26,1	2,1
Berlin	3.748.148	596.889	15,9	299.770	50,2	0,9

Der Anteil unter 18-Jähriger mit Migrationshintergrund und Ausländerinnen und Ausländer unter 18 Jahren liegt im Allende Viertel mit 17,8% deutlich unter dem Bezirkswert und dem Wert für Berlin.

Soziale Situation

Erwerbsbeteiligung und Arbeitslosigkeit

Kernindikator 2017 (Quelle: AfS BB, 2018)	Bezirksregion			Bezirk	Berlin
	absolute Zahl	Anteil in %	Veränderung des Anteils innerhalb von 5 Jahren	Anteil in %	Anteil in %
Anteil der sozialversicherungspflichtig Beschäftigten am Wohnort an EW im Alter 15 bis unter 65 Jahre <small>Stand 31.12.2017</small>	2.055	67,0	8,7	61,1	52,8
Anteil Arbeitslose nach SGB II und SGB III an Einwohnern im Alter 15 bis unter 65 Jahre <small>Stand 12/2017</small>	118	3,8	-1,3	5,3	6,3

Der Anteil der Arbeitslosen nach SGB II und SGB III liegt mit 3,8% deutlich unter dem Wert für den Gesamtbezirk. Es ist aktuell eine positive Tendenz erkennbar, da der Anteil in den letzten 5 Jahren um 1,3% gesunken ist. Ebenso ist ein starker Anstieg des Anteils an sozialversicherungspflichtig Beschäftigten um 8,7% auf 67,0% in den letzten 5 Jahren für das Allende Viertel zu verzeichnen, die Bezirksregion liegt in dieser Kategorie damit sehr deutlich über dem Wert für den Gesamtbezirk.

Soziale Situation von Kindern und Jugendlichen

Kernindikator 2017 (Quelle: AfS BB, 2018)	Bezirksregion			Bezirk	Berlin
	absolute Zahl	Anteil in %	Veränderung des Anteils innerhalb von 5 Jahren	Anteil in %	Anteil in %
Anteil Arbeitslose nach SGB II und SGB III unter 25 Jahren an Einwohnern der Altersgruppe <small>Stand 12/2017</small>	6	1,6	0,9	3,1	3,8
Anteil der Personen in Bedarfsgemeinschaften nach SGB II unter 15 Jahren an Einwohnern unter 15 Jahren <small>Stand 12/2017</small>	92	14,2	-	19,6	29,6
Anteil Schüler/-innen nicht deutscher Herkunftssprache an den Schüler/-innen in den öffentlichen Grundschulen in der BZR <small>2017/2018</small>	79	18,9	4,7	17,7	45,5
Anteil Schüler/-innen mit Lernmittelkostenbefreiung an den Schüler/-innen in den öffentlichen Grundschulen <small>2017/2018</small>	130	31,2	-1,5	23,9	39,1
Anteil der minderjährigen unverheirateten Kinder in alleinerziehenden Bedarfsgemeinschaften nach SGB II an den Einwohnern unter 18 Jahren <small>Stand 12/2017</small>	54	6,9	-	10,7	13,0

Nach der Datenlage hat sich die soziale Situation von Kindern und Jugendlichen im Allende Viertel im Vergleich zu vor 5 Jahren nicht wesentlich verändert. Bei den Arbeitslosen nach SGB II und III unter 25 Jahren ist der Anteil um 0,9% auf 1,6% gestiegen, liegt damit aber immer noch deutlich unter dem Wert für den Gesamtbezirk. Bei den Schülerinnen und Schülern, die Anspruch auf Lernmittelkostenbefreiung haben, ist in den vergangenen 5 Jahren eine anteilige Abnahme um 1,5% auf 31,2% zu erkennen. Damit liegt das Allende Viertel aber trotzdem deutlich über dem Wert für den Gesamtbezirk und verzeichnet den fünfthöchsten Wert im Vergleich aller Bezirksregionen.

Jugendhilfedaten

Jugendhilfedaten

Kernindikator 2017 (Quelle: AfS BB, 2018)	Bezirksregion			Bezirk	Berlin
	absolute Zahl	Anteil in %	Veränderung des Anteils innerhalb von 5 Jahren	Anteil in %	Anteil in %
Anteil Kinder und Jugendlicher mit Hilfen zur Erziehung an Einwohnern im Alter unter 21 Jahren <small>Stand 31.12.2017</small>	16	1,8	0,1	2,8	3,2

Der Anteil von Kindern, Jugendlichen und jungen Volljährigen mit Hilfen zur Erziehung liegt unter dem Bezirkswert (2,8%) und dem Berliner Anteil (3,2%). Der Anteil hat sich in den vergangenen 5 Jahren in der Bezirksregion um 0,1% erhöht.

Bildungssituation

Bildungssituation

Kernindikator 2017 (Quelle: AfS BB, 2018)	Bezirksregion			Bezirk	Berlin
	absolute Zahl	Anteil in %	Veränderung des Anteils innerhalb von 5 Jahren	Anteil in %	Anteil in %
Anteil der betreuten Kinder (Wohnort Kind) in öffentlich geförderter Kindertagesbetreuung an Kindern unter 7 Jahren <small>Stand: 31.12.2017</small>	227	69,2	1,6	66,5	63,4

69,2% der 0-u.7-Jährigen werden zum Stichtag 31.12.2017 in Einrichtungen der Kindertagesbetreuung betreut. Dies liegt deutlich über dem Berliner Anteil (63,4%) und auch über der Betreuungsquote des Bezirks Treptow-Köpenick (66,5%). Der Anteil ist in den vergangenen 5 Jahren um 1,6% gestiegen.

Soziale Infrastruktur

Kinder und Jugendliche in Jugendfreizeiteinrichtungen (eigene Erhebung 2019)

* für Berlin: Alter 6-25 Jahre und AfS BB Stand 31.12.2017

	Bezirksregion			Bezirk	Berlin*
	absolute Zahl	Versorgungsquote in %	Veränderung der Quote innerhalb von 5 Jahren	Quote in %	Quote in %
Relation Plätze in Jugendfreizeiteinrichtungen zu Kindern und Jugendlichen im Alter 6 bis unter 27 Jahren	-	-	-	6,6	7,4

Einrichtungstyp	Name der Einrichtung	Adresse	Träger	Bemerkungen
Kinder- und Jugendfreizeiteinrichtung				
Jugendsozialarbeit				
Familienzentrum				
Schule	Amtsfeld-Schule (Grundschule)	Pablo-Neruda-Str. 8	Bezirk	Grundschule
	Emmy-Noether-Gymnasium	Pablo-Neruda-Str. 6-7	Bezirk	Gymnasium
	Flatow-Oberschule	Birkenstr. 11	Sen BWF ZV	Integrierte Sekundarschule
Berufsschule				

Beschreibung der Angebotssituation für Kinder und Jugendliche

Schulen:

- Amtsfeld-Schule (Grundschule)
- Emmy-Noether-Gymnasium
- Flatow-Oberschule (Privat)

Im Allende-Viertel gibt es eine Grundschule, ein öffentliches und ein privates Gymnasium mit integrierter Sekundarschule.

Treffpunkte im öffentlichen Raum

- öffentliche Schwimmhalle
- Allende-Center, Einkaufszentrum

Bewertung der Situation für Kinder und Jugendliche

Die **Jugendfreizeiteinrichtung „Würfel“ (§11 SGB VIII)** wird sozialräumlich dem Planungsraum Köpenick-Süd zugeordnet, wird jedoch vorrangig von Kindern und Jugendlichen aus dem Allende Viertel besucht. Der Müggelheimer Damm bildet dabei eine optische Grenze zur restlichen Bezirksregion und wird von den Kindern und Jugendlichen auch nicht überschritten.

Das Projekt **Mehrgenerationengarten „Bude“ (§16 SGB VIII)** wird ebenfalls dem Planungsraum Köpenick-Süd zugeordnet, ist jedoch sozialräumlich in das Allende Viertel eingebunden.

Aufgrund dieses Zuschnittes, gab es bis 2019 im Allende-Viertel keine öffentlichen oder öffentlich geförderten Angebote für Kinder und Jugendliche.

Durch die räumliche Nähe nutzen Kindern und Jugendlichen aus dem Allende-Viertel Angebote aus angrenzenden Bezirksregionen.

Außerhalb der geförderten Angebote gibt es für Kinder und Jugendliche nur wenig Angebote. Neben der Müggelschlösschen-Grundschule, die ebenfalls der Bezirksregion Köpenick-Süd zugeordnet wird, gibt es eine weitere Grundschule, die ihr Einzugsgebiet im Allende-Viertel hat. Hieraus lässt sich besonders für die Lückekinder ein Bedarf ableiten, der nicht abgedeckt werden kann.

Eine gute Vernetzung der verschiedenen Angebote im Raum Allende-Viertel führte in den vergangenen Jahren zu einem aktiven Netzwerk und einer guten Zusammenarbeit der Einrichtungen, Projekte und der Nachbarschaft, was eine vielschichtige Angebotsstruktur ergab, die alle Altersgruppen anspricht und einbezieht.

Für 2019 wurde der Zuschnitt der Region angepasst. Der Würfel und die Bude werden diesem Jahr offiziell der Bezirksregion Allende-Viertel zugeordnet und werden nicht mehr zu Köpenick-Süd zugerechnet.

Dies muss bei weiteren Planungen berücksichtigt werden.