



Bezirksamt Treptow-Köpenick von Berlin Jugendamt

Bezirksregion Plänterwald (090102)



Beschreibung und Bewertung der Bezirksregion in Bezug auf Jugendarbeit und Jugendsozialarbeit



Quelle: BA TK, Verm A, 2017
Ausschnitt Bezirkskarte - LOR Grenzen Senat

Kurzporträt der Bezirksregion—stadträumliche Struktur

Die Wohngebiete Plänterwalds werden von genossenschaftlich organisierten, mehrgeschossigen Blöcken bzw. Zeilenbauten aus den 1930er Jahren und der Nachkriegszeit dominiert. An der Köpenicker Landstraße und Am Treptower Park ist teilweise ältere, gründerzeitliche Wohnbebauung vorhanden. Zwischen Neue Krugallee und Spree befindet sich der Plänterwald mit dem Areal des ehemaligen Freizeitparks „Spreepark“. An der Kieffholzstraße und nördlich des S-Bhf. Plänterwald – im Umfeld des Treptower Rathauses – bestehen ausgedehnte Kleingartenanlagen.

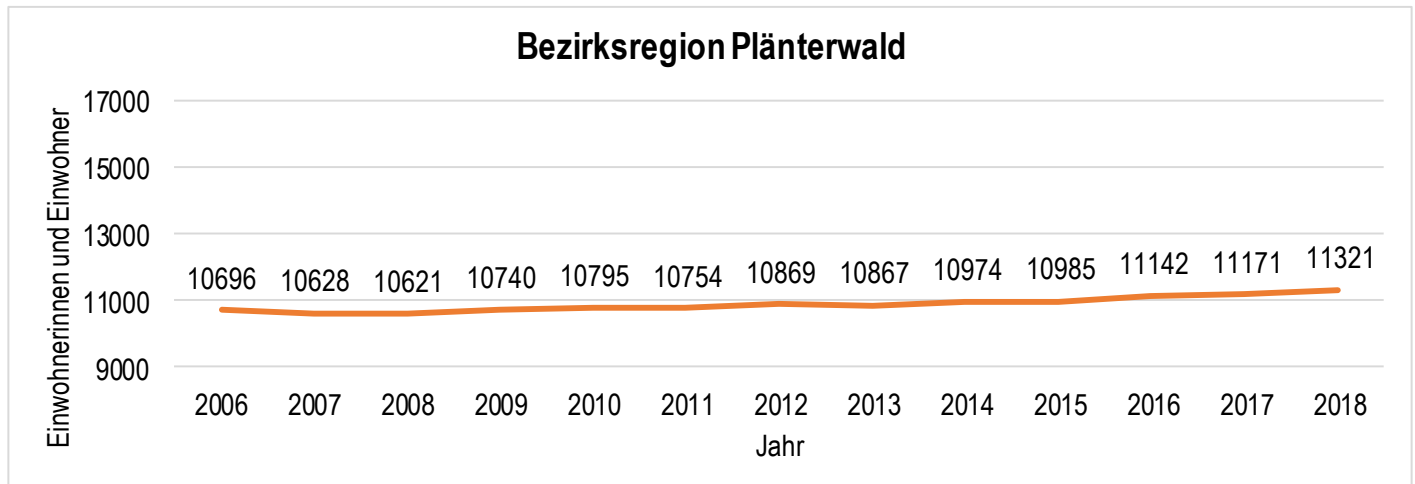
Übergeordnete Straßenverbindungen sorgen für starken Durchgangsverkehr und erhöhten Parkdruck. Ein attraktiver städtischer Zentrumsbereich fehlt, wohnungsnah öffentliche Freiflächen und Platzbereiche sind wenig attraktiv. Die unmittelbare Nähe zum Wald, Treptower Park und Spreeufer bietet Möglichkeiten zur Naherholung und Freizeitgestaltung.

Plänterwald ist gut mit öffentlichem Nahverkehr erschlossen. Verschiedene S-Bahn-Linien, mehrere Buslinien und eine Fähre sind vorhanden. Die B 96a verbindet die Bezirksregion in Richtung Süden und ins Berliner Stadtzentrum, hier ist die Verkehrsbelastung hoch. Die Angebote für den Fahrradverkehr sind gut. (SPK 3/2018)

Demografische Struktur und Entwicklung

Entwicklung der Einwohnerinnen und Einwohner (EW) in der Bezirksregion (Quelle: AfS BB, 2019)

Räumliche Ebene	EW am 31.12.2018	Veränderung zum Vorjahr		Veränderung zu vor 5 Jahren		Veränderung zu vor 10 Jahren	
		absolut	in %	absolut	in %	absolut	in %
Plänterwald	11321	150	1,3	454	4,2	700	6,6
Treptow-Köpenick	269775	4776	1,8	23824	9,7	33697	14,3
Berlin	3748148	36218	1,0	230724	6,6	385306	11,5



Plänterwald hatte am 31.12.2018 insgesamt 11321 Einwohnerinnen und Einwohner. In den vergangenen 5 Jahren gab es einen Bevölkerungszuwachs von 4,2 %. Über einen Zeitraum von zehn Jahren hat sich die Einwohnerzahl um 700 Personen bzw. 6,6 % erhöht, wodurch Plänterwald bezüglich des Bevölkerungszuwachses im unteren Bereich des Bezirkes liegt. Der prozentuale Anteil der 0-u18jährigen (12,9%) an der Gesamteinwohnerzahl liegt in Plänterwald deutlich unter dem bezirklichen Durchschnitt.

Altersstruktur der Einwohnerinnen und Einwohner (EW) in der Bezirksregion (Quelle: AfS BB, 2019)

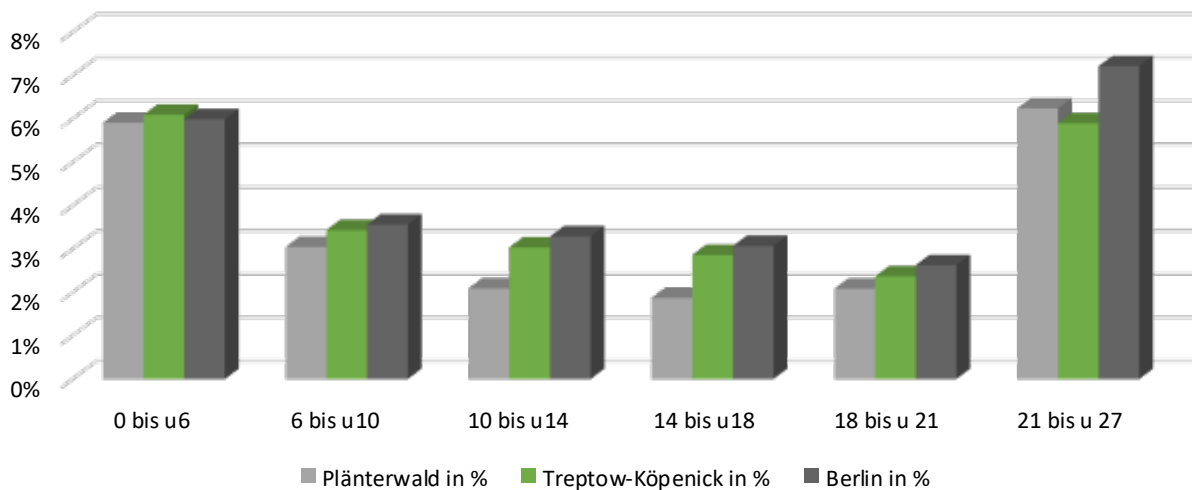
Räumliche Ebene	EW am 31.12.2018	davon 0 bis U18		davon 18 bis U 65		davon 65 Jahr und älter	
	absolut	absolut	Anteil an allen EW in Prozent	absolut	Anteil an allen EW in Prozent	absolut	Anteil an allen EW in Prozent
Plänterwald	11321	1463	12,9	7295	64,4	2563	22,6
Treptow-Köpenick	269775	41641	15,4	168228	62,4	59906	22,2
Berlin	3748148	596889	15,9	2435874	65,0	715385	19,1

Demografische Struktur und Entwicklung

Anteil verschiedener Altersgruppen an allen EW in der Bezirksregion (Quelle: AFS BB, 2019)

Räumliche Ebene	EW	Altersgruppen in Jahren								EW Gesamt
		0 bis u6	6 bis u10	10 bis u14	14 bis u18	18 bis u21	21 bis u27	27 bis u65	65 und älter	
Plänterwald	absolut	669	345	237	212	236	707	6352	2563	11321
		6%	3%	2%	2%	2%	6%	56%	23%	100%
Treptow-Köpenick	absolut	16450	9275	8194	7722	6391	15922	145915	59906	269775
		6%	3%	3%	3%	2%	6%	54%	22%	100%
Berlin	absolut	224611	133680	123430	115168	98529	270606	2066739	715385	3748148
		6%	4%	3%	3%	3%	7%	55%	19%	100%

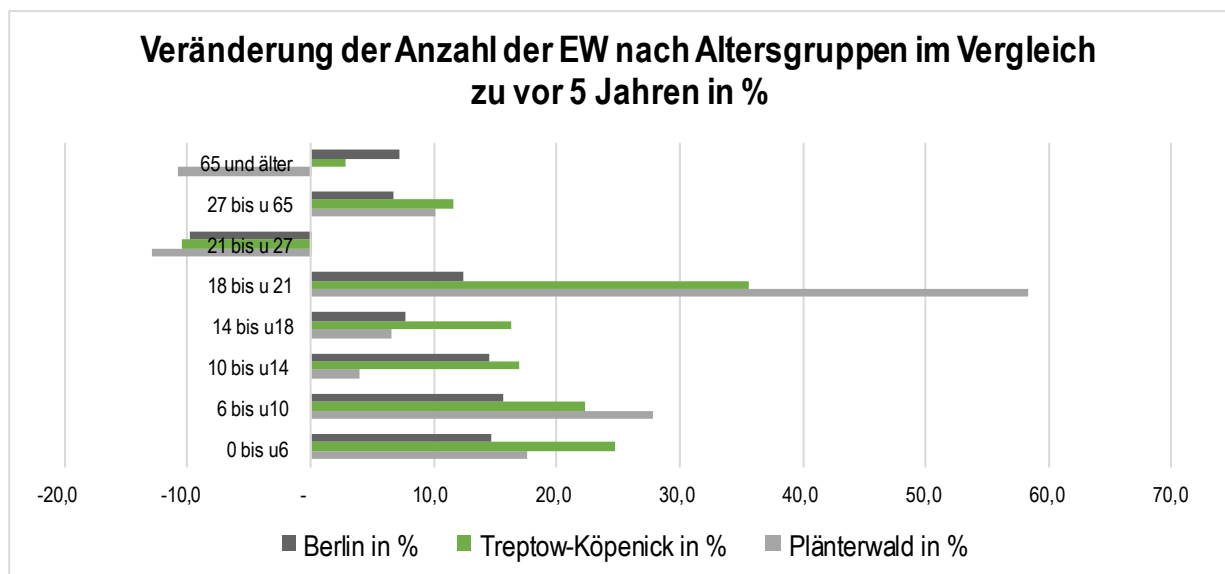
Anteil junger Menschen an allen Einwohnerinnen und Einwohnern



Demografische Struktur und Entwicklung

Veränderung der Altersgruppen im Vergleich zu vor 5 Jahren (Quelle: AfS BB, 2019)

Räumliche Ebene	EW	Altersgruppen in Jahren								EW Gesamt
		0 bis u6	6 bis u10	10 bis u14	14 bis u18	18 bis u21	21 bis u27	27 bis u65	65 und älter	
Plänterwald	absolut	100	75	9	13	87	-105	583	-308	454
	in %	17,6	27,8	3,9	6,5	58,4	-12,9	10,1	-10,7	4,2
Treptow-Köpenick	absolut	3267	1692	1189	1083	1680	-1865	15153	1625	23824
	in %	24,8	22,3	17,0	16,3	35,7	-10,5	11,6	2,8	9,7
Berlin	absolut	28676	18027	15692	8286	10815	-29646	130328	48546	230724
	in %	14,6	15,6	14,6	7,8	12,3	-9,9	6,7	7,3	6,6



Der Altersdurchschnitt in Plänterwald liegt im Vergleich etwas über dem bezirklichen Durchschnitt. Auffällig ist vor allem die prozentuale Zunahme von jungen Erwachsenen im Alter von 18 bis unter 21 Jahren in den letzten 5 Jahren, der deutlich über dem Mittel des Bezirks als auch Berlins liegt. Dies ist aber vor allem mit dem im Vergleich sehr niedrigen Ausgangswert zu erklären.

Bezirkswweit hat Plänterwald mit 12,9% im Vergleich der Bezirksregionen einen niedrigen Anteil an 0 bis unter 18jährigen (Bezirk: 15,5%). Mit 1463 Kindern und Jugendlichen belegt Plänterwald im Vergleich der Bezirksregionen einen hinteren Rang.

Demografische Struktur und Entwicklung

Einwohnerinnen und Einwohner (EW) mit Migrationshintergrund (MH) an allen EW (Quelle: AfS BB, 2019)

Räumliche Ebene	EW am 31.12.2018	davon Deutsche ohne MH		davon Deutsche mit MH		davon Ausländerinnen und Ausländer	
	absolut	absolut	Anteil an allen EW in Prozent	absolut	Anteil an allen EW in Prozent	absolut	Anteil an allen EW in Prozent
Plänterwald	11321	9374	82,8	782	6,9	1165	10,3
Treptow-Köpenick	269775	227910	84,5	16614	6,2	25251	9,4
Berlin	3748148	2471178	65,9	528498	14,1	748472	20,0

Im Bezirk Treptow-Köpenick weist die Bezirksregion Plänterwald in ihrer Einwohnerstruktur einen im Vergleich zum Gesamtbezirk überdurchschnittlichen Anteil an Deutschen mit Migrationshintergrund und Ausländerinnen und Ausländern auf. Insgesamt beträgt der Anteil dieser beiden Bevölkerungsgruppen in Plänterwald 17,2% (Gesamtbezirk: 15,6%).

Kinder und Jugendliche mit Migrationshintergrund (MH) (Quelle: AfS BB, 2019)

Räumliche Ebene	EW am 31.12.2018	davon EW im Alter von 0 bis unter 18 Jahren		davon Deutsche mit MH + Ausl. u. Ausl. im Alter von 0 bis u 18		
	absolut	absolut	Anteil an allen EW in Prozent	absolut	Anteil an EW in dieser Altersgruppe	Veränderung des Anteils in %-Punkten zum Vorjahr
Plänterwald	11321	1463	12,9	431	29,5	0,7
Treptow-Köpenick	269775	41641	15,4	10887	26,1	2,1
Berlin	3748148	596889	15,9	299770	50,2	0,9

Der Anteil unter 18-Jähriger mit Migrationshintergrund und Ausländerinnen und Ausländer unter 18 Jahren in Plänterwald liegt mit 29,5 % über dem Bezirkswert, aber unter dem von Berlin.

Soziale Situation

Erwerbsbeteiligung und Arbeitslosigkeit

Kernindikator 2017 (Quelle: AfS BB, 2018)	Bezirksregion			Bezirk	Berlin
	absolute Zahl	Anteil in %	Veränderung des Anteils innerhalb von 5 Jahren	Anteil in %	Anteil in %
Anteil der sozialversicherungspflichtig Beschäftigten am Wohnort an EW im Alter 15 bis unter 65 Jahre Stand 31.12.2017	4532	62,5	4,3	61,1	52,8
Anteil Arbeitslose nach SGB II und SGB III an Einwohnern im Alter 15 bis unter 65 Jahre Stand 12/2017	422	5,8	-2,4	5,3	6,3

Der Anteil der Arbeitslosen nach SGB II und SGB III liegt mit 5,8% über dem Wert für den Gesamtbezirk. Allerdings ist eine positive Tendenz erkennbar, da der Anteil an der Gesamtbevölkerung in den letzten 5 Jahren um 2,4% gesunken ist. Ebenso ist eine Zunahme des Anteils an sozialversicherungspflichtig Beschäftigten um 4,3% auf 62,5% in den letzten 5 Jahren für Plänterwald zu verzeichnen, wodurch die Bezirksregion einen Wert über dem für den Gesamtbezirk verzeichnet.

Soziale Situation von Kindern und Jugendlichen

Kernindikator 2017 (Quelle: AfS BB, 2018)	Bezirksregion			Bezirk	Berlin
	absolute Zahl	Anteil in %	Veränderung des Anteils innerhalb von 5 Jahren	Anteil in %	Anteil in %
Anteil Arbeitslose nach SGB II und SGB III unter 25 Jahren an Einwohnern der Altersgruppe ^{5 6} (%) Stand 12/2017	18	2,3	-1,4	3,1	3,8
Anteil der Personen in Bedarfsgemeinschaften nach SGB II unter 15 Jahren an Einwohnern unter 15 Jahren ⁸ (%) Stand 12/2017	247	19,5	-	19,6	29,6
Anteil Schüler/-innen nicht deutscher Herkunftssprache an den Schüler/-innen in den öffentlichen Grundschulen in der BZR 2017/2018	-	-	-	17,7	45,5
Anteil Schüler/-innen mit Lernmittelkostenbefreiung an den Schüler/-innen in den öffentlichen Grundschulen 2017/2018	-	-	-	23,9	39,1
Anteil der minderjährigen unverheirateten Kinder in alleinerziehenden Bedarfsgemeinschaften nach SGB II an den Einwohnern unter 18 Jahren Stand 12/2017	176	12,3	-	10,7	13,0

Nach der Datenlage hat sich die soziale Situation von Kindern und Jugendlichen in Plänterwald im Vergleich zu vor 5 Jahren nicht wesentlich verändert, erkennbar ist eine leichte positive Tendenz bei den Arbeitslosen nach SGB II und III unter 25 Jahren.

Jugendhilfedaten

Jugendhilfedaten

Kernindikator 2017 (Quelle: AfS BB, 2018)	Bezirksregion			Bezirk	Berlin
	absolute Zahl	Anteil in %	Veränderung des Anteils innerhalb von 5 Jahren	Anteil in %	Anteil in %
Anteil Kinder und Jugendlicher mit Hilfen zur Erziehung an Einwohnern im Alter unter 21 Jahren <small>Stand 31.12.2017</small>	18	1,1	-1,6	2,8	3,2

Der Anteil von Kindern, Jugendlichen und jungen Volljährigen mit Hilfen zur Erziehung liegt deutlich unter dem bezirklichen (2,8%) wie auch unter dem Berliner Anteil (3,2%). Der Anteil hat sich in den vergangenen 5 Jahren in Plänterwald um 1,6% verringert.

Bildungssituation

Bildungssituation

Kernindikator 2017 (Quelle: AfS BB, 2018)	Bezirksregion			Bezirk	Berlin
	absolute Zahl	Anteil in %	Veränderung des Anteils innerhalb von 5 Jahren	Anteil in %	Anteil in %
Anteil der betreuten Kinder (Wohnort Kind) in öffentlich geförderter Kindertagesbetreuung an Kindern unter 7 Jahren <small>Stand: 31.12.2017</small>	511	67,6	4,1	66,5	63,4

67,6% der 0 bis unter 7jährigen werden zum Stichtag 31.12.2017 in Einrichtungen der Kindertagesbetreuung betreut. Der Anteil liegt damit über dem Berliner Anteil (63,4%) sowie über der Betreuungsquote des Bezirks Treptow-Köpenick (66,5%).

Soziale Infrastruktur

Kinder und Jugendliche in Jugendfreizeiteinrichtungen (eigene Erhebung 2019)

* für Berlin: Alter 6-25 Jahre und AfS BB Stand 31.12.2018

	Bezirksregion			Bezirk	Berlin*
	absolute Zahl	Versorgungsquote in %	Veränderung der Quote innerhalb von 5 Jahren	Quote in %	Quote in %
Relation Plätze in Jugendfreizeiteinrichtungen zu Kindern und Jugendlichen im Alter 6 bis unter 27 Jahren	-	-	-	6,6	7,4

Einrichtungstyp	Name der Einrichtung	Adresse	Träger	Bemerkungen
Kinder- und Jugendfreizeiteinrichtung				
Jugendsozialarbeit				
Familienzentrum				
Schule	Sophie-Brahe-Gemeinschaftsschule	Am Plänterwald 17-23 12435 Berlin	Bezirk	Schulsozialarbeit
	Schule am Wildgarten Förderzentrum „Lernen“	Köpenicker Landstr. 185 A 12437 Berlin	Bezirk	Schulsozialarbeit
Berufsschule				

Beschreibung der Angebotssituation für Kinder und Jugendliche

Es gibt in Plänterwald **keine** vom Bezirksamt finanzierte **Einrichtung**, die Kinder- und Jugendarbeit nach §11 SGB VIII anbietet.

In der Bezirksregion befinden sich **zwei Schulen**, eine **Gemeinschaftsschule** und eine **Schule mit sonderpädagogischem Förderschwerpunkt**. An beiden Schulen ist **Schulsozialarbeit** angedockt, finanziert über das Landesprogramm.

Das **Kulturhaus Insel Berlin** ist einer der außergewöhnlichsten Veranstaltungsorte im Herzen Berlins auf einer Insel im Treptower Park am ruhigen Ufer der Spree. Als generationsübergreifende Kultureinrichtung mit Gastronomiebetrieb wird sie von einem Einzelunternehmer, dem Kulturalarm e.V. und dem Bootsverleih Kanuliebe betrieben. Das Kulturhaus Insel Berlin ist der ideale Ort für Veranstaltungen unterschiedlicher Art und Größe. Neben Partys, Konzerten, Biergarten u.a. Veranstaltungen wird auch Freiluftkino angeboten.

Es gibt **drei Spielplätze** und **eine Tennisplatzanlage**. Der **89 ha** große **Plänterwald** hat viele Frei- und Grünflächen, die von Kindern, Jugendlichen und Familien genutzt werden. Die unmittelbare Nähe zum Wald, Treptower Park und Spreeufer bietet Möglichkeiten zur Naherholung und Freizeitgestaltung. Im südlichen Teil des Treptower Park befindet sich der Wasserspielplatz „Plansche im Plänterwald“, welcher in der Saison von Mitte Mai bis Mitte September geöffnet ist.

Informelle Plätze bzw. **Aneignungsräume**, die vorwiegend Jugendliche nutzen, sind die Steinmauer im Garten der Insel und (überwiegend abends und nachts) die Grillwiese Bulgarische Straße, welche an warmen Tagen gern von Familien genutzt wird.

Bewertung der Situation für Kinder und Jugendliche

Plänterwald ist aufgrund seiner Altersstruktur für die Jugendarbeit/Jugendsozialarbeit als eher **unproblematisch** einzuschätzen.

Nach dem **Jugendförder- und Beteiligungsgesetz** wird der Platzbedarf zukünftig prozentual an der Einwohneranzahl gemessen. Bisher ist in Plänterwald kein Angebot nach § 11 SGB VIII etabliert. Da eine Versorgung durch die Nachbarbezirksregionen Alt- Treptow und Baumschulenweg stattfindet, wird der Platzbedarf für diese Bezirksregion als gedeckt gesehen.