



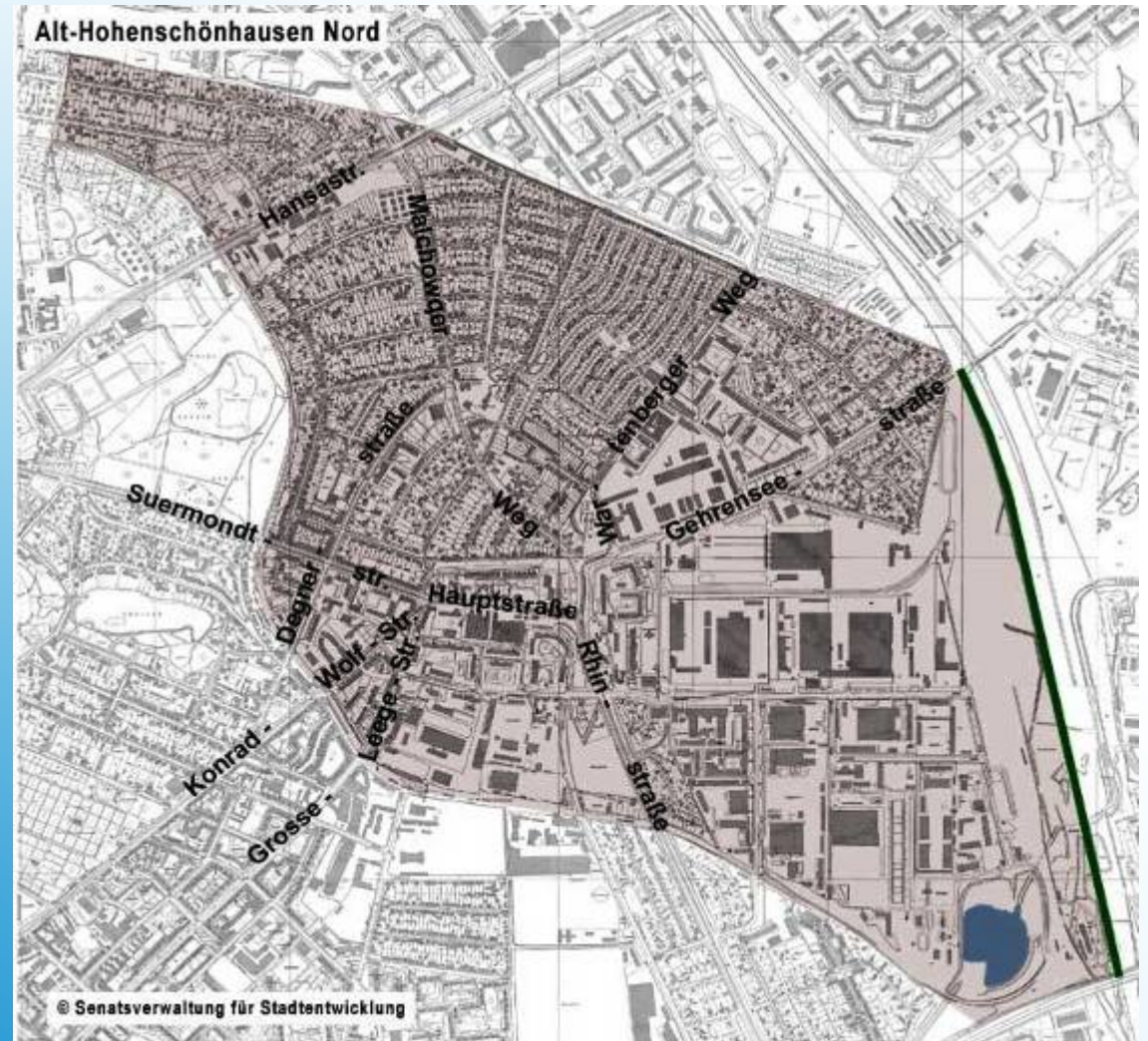
Herzlich Willkommen

Gemeinwesenkonferenz Lichtenberg 02.07.2009

Im Blickpunkt der Diskussion:

Alt-Hohenschönhausen mit seinen Stadtteilen
Alt-Hohenschönhausen-Nord
und
Alt-Hohenschönhausen-Süd

Karte
Alt-Hohenschönhausen-Nord



Gemeinwesenkonferenz Lichtenberg 02.07.2009

Mosaik von Siedlungen mit eigenen Qualitäten

Der Stadtteil ist geprägt durch ausgedehnte Eigenheimgebiete und Kleingartenanlagen im Norden, ein großes Gewerbeareal im Osten sowie gemischte Bauformen des Siedlungsbaus der 1920/1930er Jahre und Plattenbauten der DDR-Zeit im Süden mit fließenden Übergängen nach Alt-Hohenschönhausen Süd.

Der überformte ehemalige Dorfkern Hohenschönhausen bildet das Zentrum des Stadtteils und muss weiterhin funktional gestärkt werden.

Während die Nachbarschaften in den Kleinsiedlungsbereichen problemlos sind, besteht für das unsanierte Plattenbauquartier der Anna-Ebermann-Straße Stabilisierungsbedarf.

Versorgungsdefizite bei öffentlichen Grün- und Spielplätzen konnten mit der Neuanlage einer wohnungsnahen Grünanlage mit integriertem Kinderspielplatz auf dem ehemaligen Schulgrundstück Hauptstraße 8 kompensiert werden.

Stadtteil Alt-Hohenschönhausen-Nord



Leitbild und Perspektiven

Stadtteil Alt-Hohenschönhausen-Nord

Alt-Hohenschönhausen Nord ist ein überschaubarer Stadtteil mit vielfältigen Wohnangeboten und guter Infrastruktur.

In den Kleinsiedlungsbereichen und dem Siedlungsbau der 1920/1930er Jahre kann von einer dauerhaft ausgewogenen Sozialstruktur ausgegangen werden, während die soziale Perspektive des Plattenbauquartiers noch unklar ist und von den Konzepten der Wohnungseigentümer abhängt.

Das Zentrum an der Hauptstraße sollte als Identifikationskern für den Stadtteil weiter an Bedeutung gewinnen. Kernpunkt dabei ist der Ausbau des Gutshauses an der Hauptstraße zum Kulturzentrum mit stadtteilübergreifender Ausstrahlung.

Defizite bei der Versorgung mit öffentlichen Grünanlagen können durch die Nachnutzung von nicht mehr benötigten Gemeinwesenstandorten kompensiert werden.

Stadtteil Alt-Hohenschönhausen-Nord



Einwohnerstatistik

Stand: 31.12.2008

Stadtteil Alt-Hohenschönhausen-Nord

Altergruppe	Einwohner	Entwicklung zum 30.06.2008 in %	männlich	weiblich	Deutsche	Ausländer
0- bis unter 6-jährige	615	+9,04	316	299	560	55
06- bis unter 14-jährige	692	+0,29	346	346	648	44
14- bis unter 18-jährige	354	-16,51	179	175	320	34
18- bis unter 25-jährige	1.258	-3,01	655	603	1.130	128
25- bis unter 45-jährige	3.350	+2,51	1.679	1.671	2.993	357
45- bis unter 55-jährige	2.403	-1,03	1.183	1.220	2.312	91
55- bis unter 65-jährige	2.007	-0,64	955	1.052	1.983	24
65- bis unter 75-jährige	1.765	+4,87	853	912	1.744	21
über 75-jährige	961	+2,13	345	616	955	6
Summe:	13.405	+0,68	6.511	6.894	12.645	760

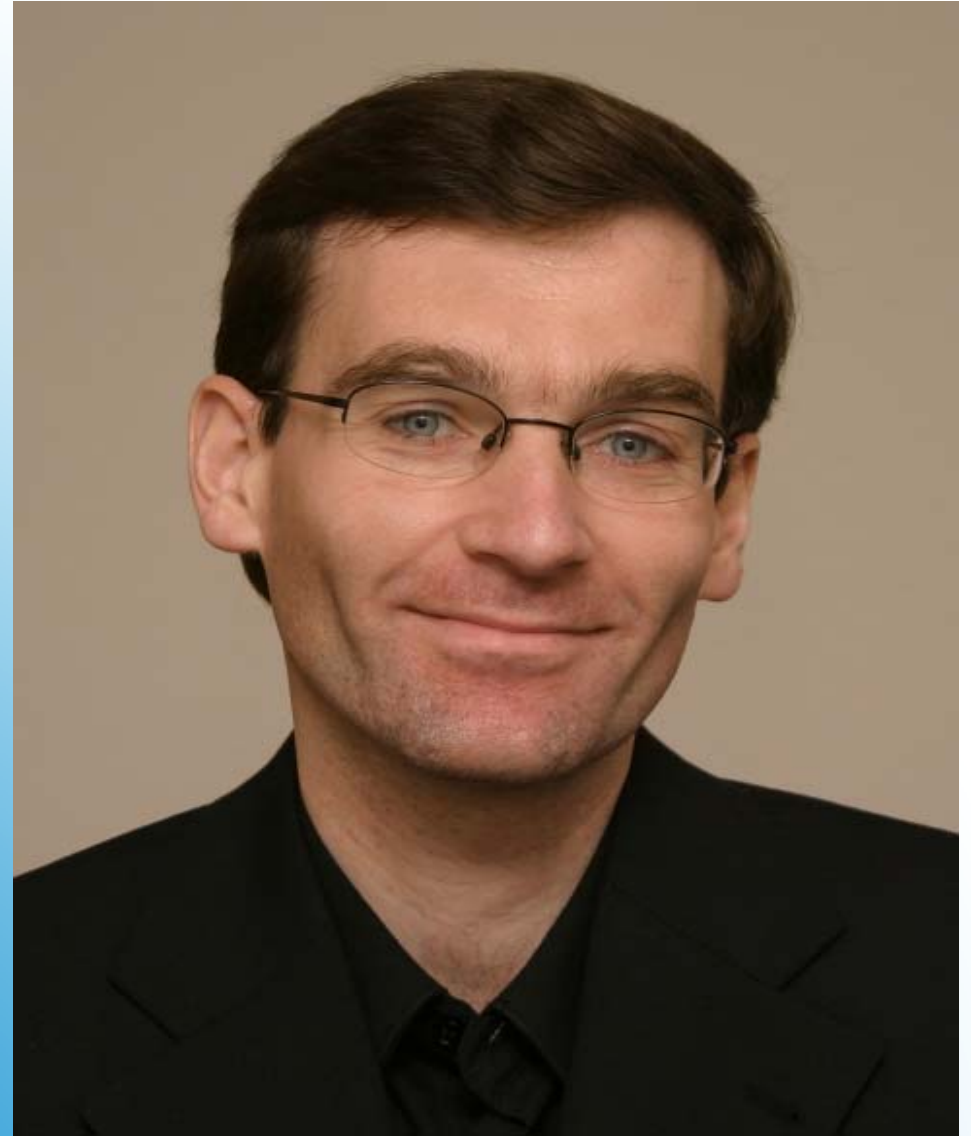
Stadtteil Alt-Hohenschönhausen-Nord



Bevölkerungsanteil
Frauen 51%

Stadtteil Alt-Hohenschönhausen-Nord

Bevölkerungsanteil
Männer 49%



Stadtteil Alt-Hohenschönhausen-Nord



Soziale
Infrastruktur

Stadtteil Alt-Hohenschönhausen-Nord

- Zwei Nachbarschaftstreffs
- Vier Tageseinrichtungen für Kinder
- Eine kommunale Jugendfreizeiteinrichtung
- Eine Beratungsstelle für Menschen in Krisensituationen
- Ein Bildungszentrum
- Eine Grundschule
- Eine Hauptschule
- Vier Sporthallen
- Zwei öffentliche Spielplätze
- Ein Quartierspark
- Drei Kleingartenanlagen
- Ein Einkaufszentrum

Stadtteil Alt-Hohenschönhausen-Nord



Problemlagen bei Kindern und Jugendlichen

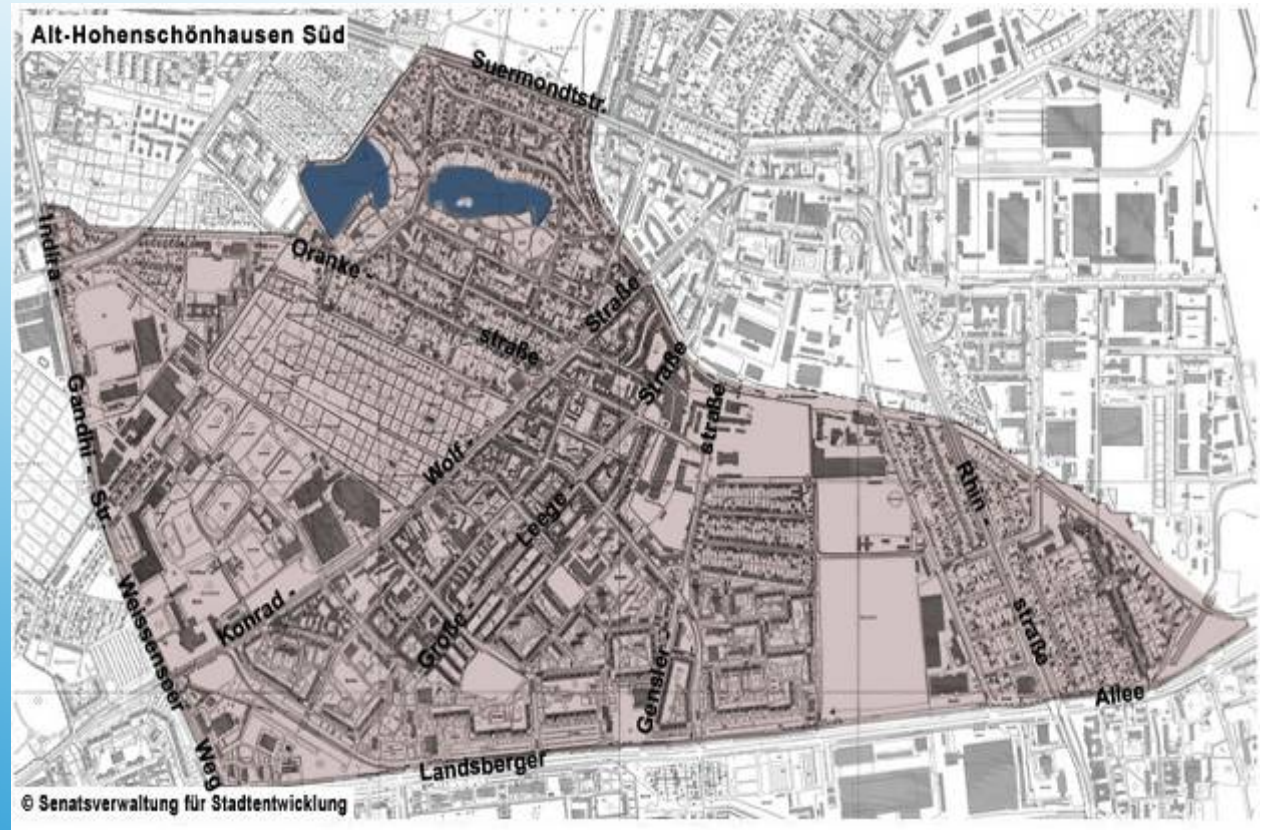
Stadtteil Alt-Hohenschönhausen-Nord

- Laut Richtwert des Senats soll für 11,4% der Kinder zwischen 6 und 25 Jahren ein Platz in einer Jugendfreizeiteinrichtung vorgehalten werden
- Bei Anwendung dieser Richtlinie auf den Stadtteil ergibt sich ein Bedarf von 269 Plätzen, es sind jedoch nur 100 Plätze vorhanden
- Ein Bedarf an niedrigschwelligen Bildungs- und Freizeitangeboten – insbesondere für Lückekinder – ist deutlich erkennbar
- Es gibt immer mehr Kinder mit sprachlichen und motorischen Entwicklungsverzögerungen, diesen wird bisher durch soziale Angebote keine Rechnung getragen
- Die eingetretene Mittelknappheit gefährdet in hohem Maße die Existenz und Bandbreite jener sozialen Träger, die sich dieser Aufgaben annehmen. Es sind massive Einbrüche und Versorgungslücken zu befürchten

Stadtteil Alt-Hohenschönhausen-Nord

Karte

Alt-Hohenschönhausen-Süd



Gemeinwesenkonferenz Lichtenberg 02.07.2009

Mosaik von Siedlungen mit eigenen Qualitäten

Alt-Hohenschönhausen Süd verbindet die randstädtischen Siedlungsbereiche mit der Innenstadt. Der Stadtteil ist geprägt durch eine gemischte Bebauung, die Siedlungsbestände der 1920/1930er Jahre, Ein- und Zweifamilienhausbebauung am Ober- und Orankesee, Plattenbauten der DDR-Zeit sowie Geschosswohnungsbau der 1990er Jahre umfasst. Im Stadtteil befinden sich neben dem regional bedeutsamen Sportforum und zahlreichen Erholungsmöglichkeiten am Ober- und dem Orankesee mit Strandbad auch der Wasserturm und das Mies van der Rohe Haus. Die Infrastrukturausstattung ist gut. Den Schwerpunkt der Sozialarbeit für Jugendliche, junge Familien und Aussiedler bildet das Plattenbauquartier entlang der Landsberger Allee.

Stadtteil Alt-Hohenschönhausen-Süd



Leitbild und
Perspektiven

Stadtteil Alt-Hohenschönhausen-Süd

Alt Hohenschönhausen Süd ist ein vitaler Stadtteil und eine gute Wohnadresse in Lichtenberg, die allerdings durch das Mosaik ganz verschiedenartiger Siedlungsstrukturen kleinräumig erhebliche Qualitätsunterschiede aufweist. Während in den Eigenheimgebieten und den Beständen der 1920/1930er Jahre die bauliche Sanierung im wesentlichen abgeschlossen ist und die Nachbarschaften sozial unproblematisch sind, wird die zukünftige soziale Situation in den dispers und in unterschiedlicher Qualität eingeordneten Plattenbauquartieren stark von den Sanierungs- und Belegungskonzepten der Wohnungseigentümer, die vom Abriss bis zur hochwertigen Aufwertung reichen, abhängen. Für das Wohngebiet Landsberger Allee wird ein zunehmender Bedarf an alltags- und familienunterstützenden Maßnahmen/Dienstleistungen für Haushalte in prekären Lebenslagen deutlich.

Stadtteil Alt-Hohenschönhausen-Süd



Einwohnerstatistik

Stand: 31.12.2008

Stadtteil Alt-Hohenschönhausen-Süd

Altergruppe	Einwohner	Entwicklung zum 30.06.2008 in %	männlich	weiblich	Deutsche	Ausländer
0- bis unter 6-jährige	1.356	+0,52	704	652	1.239	117
06- bis unter 14-jährige	1.469	+1,52	741	728	1.362	107
14- bis unter 18-jährige	717	-18,52	377	340	637	80
18- bis unter 25-jährige	2.635	+1,62	1.280	1.355	2.403	232
25- bis unter 45-jährige	8.350	-1,65	4.308	4.042	7.585	765
45- bis unter 55-jährige	4.210	+1,86	2.056	2.154	3.982	228
55- bis unter 65-jährige	4.041	-1,27	1.908	2.133	3.977	64
65- bis unter 75-jährige	3.547	+4,17	1.622	1.925	3.517	30
über 75-jährige	2.077	+2,87	703	1.374	2.065	12
Summe:	28.402	-0,02	13.699	14.703	26.767	1.635

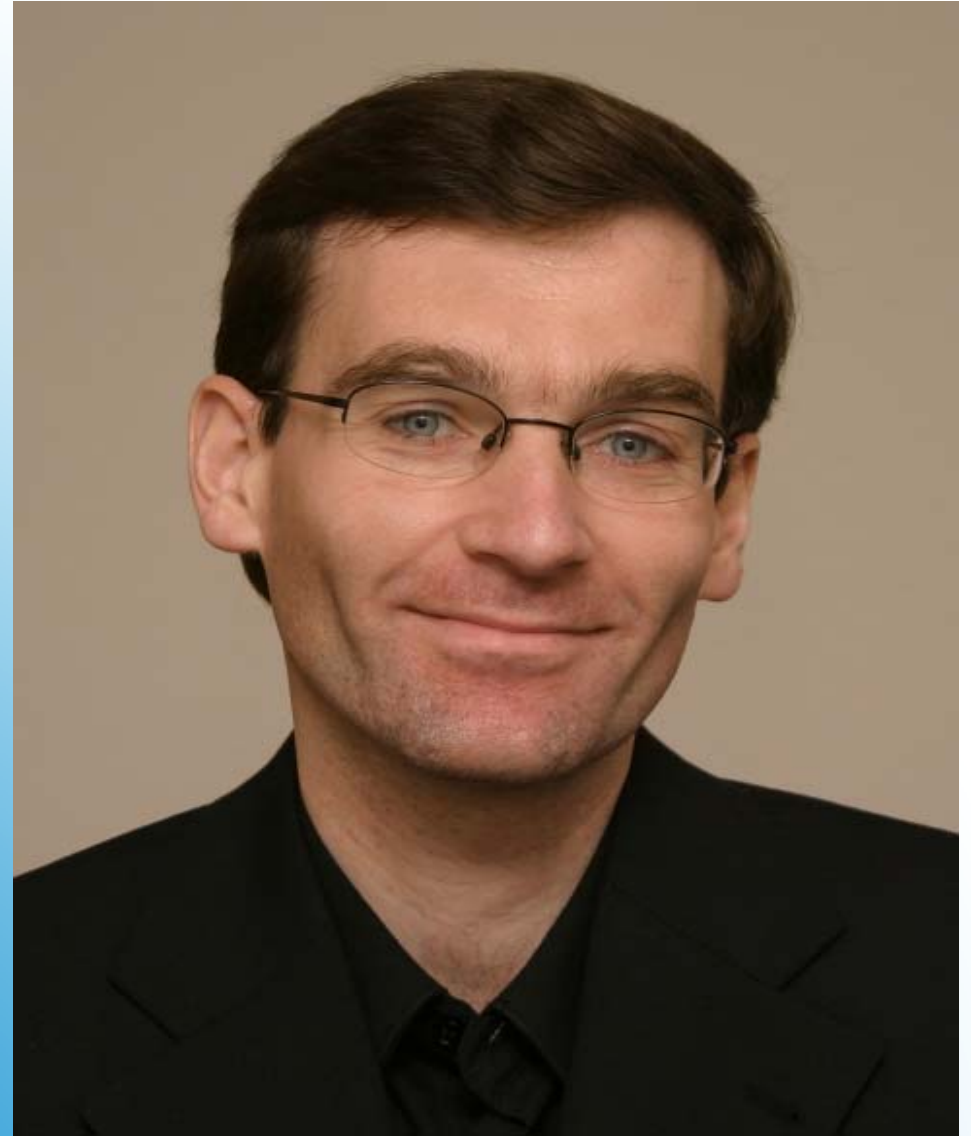
Stadtteil Alt-Hohenschönhausen-Süd



Bevölkerungsanteil
Frauen 52%

Stadtteil Alt-Hohenschönhausen-Süd

Bevölkerungsanteil
Männer 48%



Stadtteil Alt-Hohenschönhausen-Süd



Soziale
Infrastruktur

Stadtteil Alt-Hohenschönhausen-Süd

- Ein Soziokulturelles Stadtteilzentrum
- Sechs Tageseinrichtungen für Kinder
- Eine Jugendfreizeiteinrichtung in freier Trägerschaft
- Eine Seniorenbegegnungsstätte in kommunaler Trägerschaft
- Eine Beratungsstelle für suchtkranke Menschen
- Ein Kinder- und Jugendnotdienst
- Ein Kinderschutzzentrum
- Zwei Einkaufszentren
- Eine Einkaufsstrasse
- Eine Kontakt- und Beratungsstelle
- Zwei Grundschulen, eine Realschule und ein Gymnasium
- Zwei kommunale Kultureinrichtungen
- Das Sportforum Hohenschönhausen
- Sechs Sporthallen, ein Sportplatz, eine Tennisanlage
- Neunzehn öffentl. Spielplätze
- Ein Quartierspark
- Die Naherholungsgebiete Ober- und Orankesee
- Vier Kleingartenanlagen

Stadtteil Alt-Hohenschönhausen-Süd



Problemlagen bei Kindern und Jugendlichen

Stadtteil Alt-Hohenschönhausen-Süd

- Laut Richtwert des Senats soll für 11,4% der Kinder zwischen 6 und 25 Jahren ein Platz in einer Jugendfreizeiteinrichtung vorgehalten werden
- Bei Anwendung dieser Richtlinie auf den Stadtteil ergibt sich ein Bedarf von 547 Plätzen, es sind jedoch nur 273 Plätze vorhanden
- Ein Bedarf an niedrigschwelligen Bildungs- und Freizeitangeboten – insbesondere für Lückekinder – ist deutlich erkennbar
- Es gibt immer mehr Kinder mit sprachlichen und motorischen Entwicklungsverzögerungen, diesen wird bisher durch soziale Angebote kaum Rechnung getragen
- Im Gebiet „Weiße Taube“ besteht aufgrund der Populationsentwicklung dringender Bedarf an einer Jugendfreizeiteinrichtung. Gewaltpräventive Jugendfreizeitangebote werden rund um das Alleecenter akut benötigt.

Stadtteil Alt-Hohenschönhausen-Süd

Migranten und Aussiedler
in Lichtenberg



Gemeinwesenkonferenz Lichtenberg 02.07.2009

- Der Anteil ausländischer Mitbürger im Bezirk umfasst 7,54 %, das sind 18.914 Personen mit Migrationshintergrund
- Insgesamt leben in Lichtenberg Menschen aus 145 Staaten, die VietnamesInnen sind mit einer Zahl von 3.800 die größte Gruppe im Bezirk
- 32,2 % der MigrantInnen sind jünger als fünfundzwanzig
- In einem Zeitraum von zehn Jahren wurden 4.223 AusländerInnen eingebürgert
- Deren Integration ist elementarer Bestandteil der sozialen Arbeit und fordert vor allem an der Basis die Hilfe der freien Träger, die jedoch einer stabilen finanziellen Basis bedarf



Vielen Dank für Ihre
Aufmerksamkeit und
viel Erfolg für die Arbeit
der Arbeitsgruppen

Gemeinwesenkonferenz Lichtenberg 02.07.2009