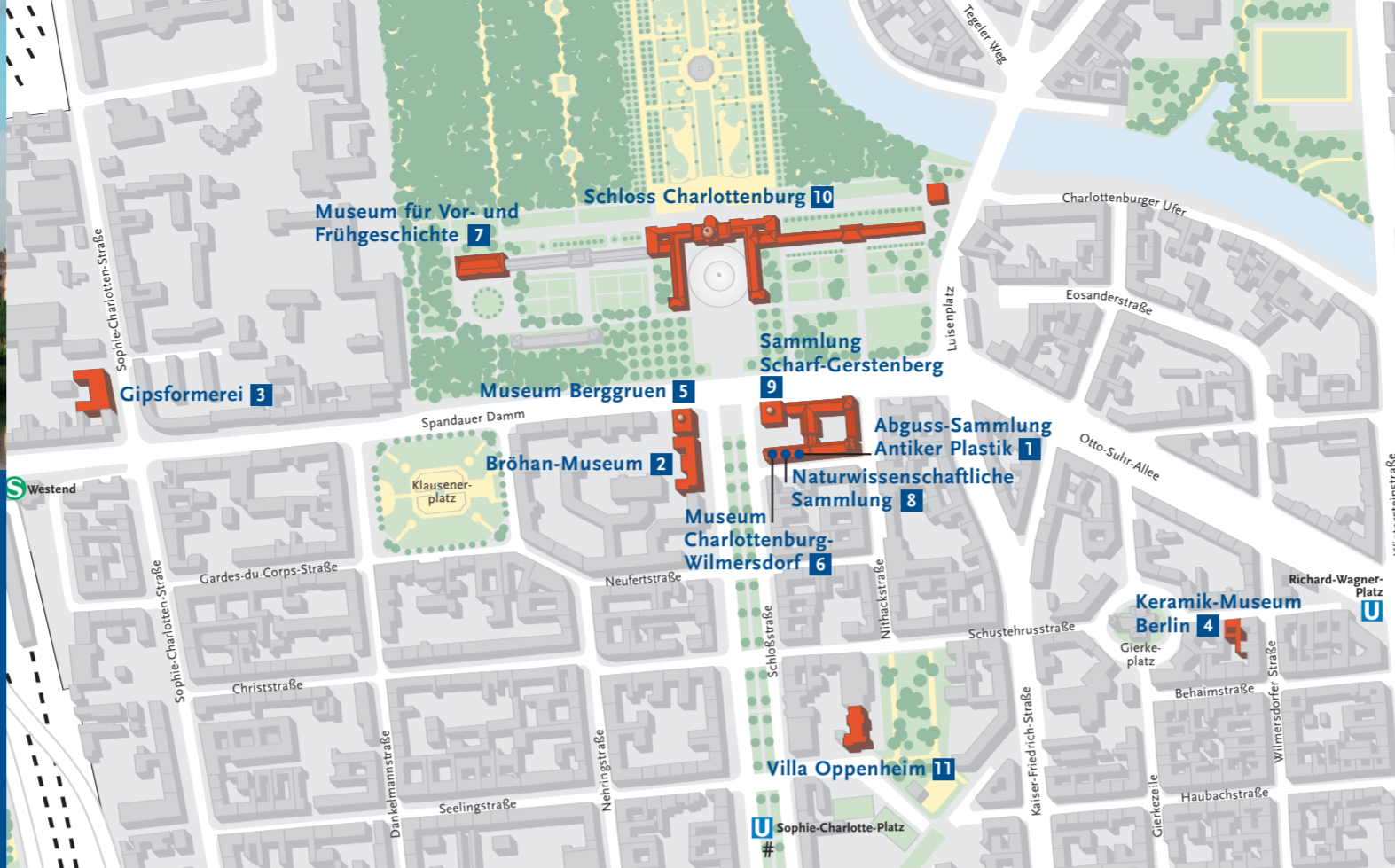




MUSEEN UND SAMMLUNGEN AM SCHLOSS CHARLOTTENBURG



Abguss-Sammlung Antiker Plastik
 Bröhan-Museum
 Gipsformerei
 Keramik-Museum Berlin
 Museum Berggruen
 Museum Charlottenburg-Wilmersdorf
 Museum für Vor- und Frühgeschichte
 Naturwissenschaftliche Sammlung
 Sammlung Scharf-Gerstenberg
 Schloss Charlottenburg
 Villa Oppenheim



Museen und Sammlungen am Schloss Charlottenburg Museums and Collections surrounding Charlottenburg Palace

Die Museen und Sammlungen mit dem Schloss im Zentrum bilden im urbanen Westen Berlins eine Kulturlandschaft, die alle Sinne anspricht. In einzigartiger Weise werden hier herausragende Kunstwerke von der Vor- und Frühgeschichte über die höfische Barockzeit bis zur Gegenwart mit persönlicher Note im überschaubaren Rahmen präsentiert. Lernen Sie auf einem Spaziergang im lokalen Umfeld kleine Museen wie das Keramik-Museum Berlin im ältesten Haus des Bezirks, das regionalgeschichtliche Museum Charlottenburg-Wilmersdorf oder die Naturwissenschaftliche Sammlung kennen. Erleben Sie bedeutende, aus bürgerschaftlichem Engagement erwachsene Sammlungen wie das Bröhan-Museum, die Sammlung Scharf-Gerstenberg oder das Museum Berggruen und lustwandeln Sie nach einem Besuch bei den preußischen Königen im Schloss durch den Barockgarten zum Museum für Vor- und Frühgeschichte oder zur Abguss-Sammlung Antiker Plastik, zur Gipsformerei und zur Villa Oppenheim mit ihren spektakulären Ausstellungen zeitgenössischer Kunst.

The museums and collections in and around Charlottenburg Palace form a cultural landscape of great aesthetic appeal in the pleasantly urbane western district of the city. Outstanding works of art from pre- and early history, the courtly baroque era and through to the present are uniquely presented with a personal touch in easily understandable contexts. Take a relaxed walk in the local environs to discover some of the smaller museums, such as the Berlin Ceramics Museum located in the district's oldest building, the Museum Charlottenburg-Wilmersdorf highlighting the district's regional history or the Natural Science Collection. Experience the stunning collections which have developed thanks to the commitment of citizens, such as the Bröhan-Museum, the Scharf-Gerstenberg Collection or the Museum Berggruen. After visiting the palace of the Prussian kings you can enjoy a saunter through the baroque gardens on the way to the Museum of Prehistory and Early History, the Abguss-Sammlung Antiker Plastik with its casts of ancient sculptures, the replica workshop at the Gipsformerei and the Villa Oppenheim with its spectacular exhibitions of contemporary art.

Adressen | Öffnungszeiten | Verkehrsverbindungen adresses | opening hours | public transport

- Abguss-Sammlung Antiker Plastik | 1**
 Schloßstraße 69b | 14059 Berlin
 www.abguss-sammlung-berlin.de
 Fon (030) 342 40 54
 Do–So 14–17 Uhr
 U2 (Sophie-Charlotte-Platz)
 U7 (Richard-Wagner-Platz)
 Bus M45, 109, 309
- Museum für Vor- und Frühgeschichte | 7**
 Staatliche Museen zu Berlin
 Spandauer Damm 22 | 14059 Berlin
 www.smb.museum
 Fon (030) 32 67 48 11
 Di–Fr 9–17 Uhr, Sa/So 10–17 Uhr
 S41, 42, 46 (Westend)
 U2 (Sophie-Charlotte-Platz)
 U7 (Richard-Wagner-Platz)
 Bus M45, 109, 309
- Bröhan-Museum | 2**
 Landesmuseum für Jugendstil, Art Deco und Funktionalismus (1889–1939)
 Schloßstraße 1a | 14059 Berlin
 www.broehan-museum.de
 Fon (030) 32 69 06 00
 Di–So, Feiertage 10–18 Uhr
 U2 (Sophie-Charlotte-Platz)
 U7 (Richard-Wagner-Platz)
 Bus M45, 109, 309
- Naturwissenschaftliche Sammlung | 8**
 Naturwissenschaftliche Sammlung | 8
 Stiftung Stadtmuseum Berlin
 Schloßstraße 69a | 14059 Berlin
 www.stadtmuseum.de
 Fon (030) 342 50 30
 Di–So 10–18 Uhr
 bei Sonderausstellungen
 U2 (Sophie-Charlotte-Platz)
 U7 (Richard-Wagner-Platz)
 Bus M45, 109, 309
- Gipsformerei | 3**
 Staatliche Museen zu Berlin
 Sophie-Charlotte-Straße 17/18
 14059 Berlin
 www.smb.museum
 Fon (030) 326 76 90
 Mo–Fr 9–16 Uhr, Mi 9–18 Uhr
 Kostenlose Führung jeden ersten und dritten Mi des Monats um 10 Uhr
 S41, 42, 46 (Westend)
 Bus M45, 309
- Sammlung Scharf-Gerstenberg | 9**
 Staatliche Museen zu Berlin
 Schloßstraße 70 | 14059 Berlin
 www.smb.museum | Fon (030) 34 35 73 15
 Di–So 10–18 Uhr
 U2 (Sophie-Charlotte-Platz)
 U7 (Richard-Wagner-Platz)
 Bus M45, 109, 309
- Keramik-Museum Berlin | 4**
 Schustehrusstraße 13
 10585 Berlin
 www.keramik-museum-berlin.de
 Fon (030) 321 23 22
 Sa–Mo 13–17 Uhr
 U2 (Bismarckstraße)
 U7 (Richard-Wagner-Platz)
 Bus M45, 109
- Museum Berggruen | 5**
 Staatliche Museen zu Berlin
 Schloßstraße 11 | 14059 Berlin
 www.smb.museum
 Fon (030) 32 67 58 15
 Di–So 10–18 Uhr
 U2 (Sophie-Charlotte-Platz)
 U7 (Richard-Wagner-Platz)
 Bus M45, 109, 309
- Museum Charlottenburg-Wilmersdorf | 6**
 Schloßstraße 69 | 14059 Berlin
 www.heimatmuseum-charlottenburg.de
 Fon (030) 90 29 13 201
 Di–Fr 10–17 Uhr, So 11–17 Uhr
 U2 (Sophie-Charlotte-Platz)
 U7 (Richard-Wagner-Platz)
 Bus M45, 109, 309
- Keramik-Museum Berlin | 4**
 Schustehrusstraße 13
 10585 Berlin
 www.keramik-museum-berlin.de
 Fon (030) 321 23 22
 Sa–Mo 13–17 Uhr
 U2 (Bismarckstraße)
 U7 (Richard-Wagner-Platz)
 Bus M45, 109
- Staatliche Museen zu Berlin
 Schloss Charlottenburg | 10**
 Stiftung Preussische Schlösser und Gärten Berlin-Brandenburg
 Spandauer Damm 10–22 | 14059 Berlin
 www.spsg.de | Fon (030) 32 09 11
 Altes Schloss:
 April–Oktober, Di–So 10–18 Uhr
 November–März, Di–So 10–17 Uhr
 Neuer Flügel:
 April–Oktober, Mi–Mo 10–18 Uhr
 November–März, Mi–Mo 10–17 Uhr
 Belvedere und Mausoleum:
 April–Oktober, Di–So 10–18 Uhr
 November–März, Di–So 12–17 Uhr
 Neuer Pavillon: wegen Bauarbeiten bis Ende 2010 geschlossen
 S41, 42, 46 (Westend)
 U2 (Sophie-Charlotte-Platz)
 U7 (Richard-Wagner-Platz)
 Bus M45, 109, 309
- Villa Oppenheim | 11**
 Schloßstraße 55 | 14059 Berlin
 www.villaoppenheim.de
 Fon (030) 90 29 24 151
 Di–Fr 10–17 Uhr, So 11–17 Uhr
 U2 (Sophie-Charlotte-Platz)
 U7 (Richard-Wagner-Platz)
 Bus M45, 109, 309

Herausgeber: Kulturamt Charlottenburg-Wilmersdorf | Gestaltung: m.eyer visuelle kommunikation



Abguss-Sammlung Antiker Plastik

Die Sammlung der Freien Universität Berlin umfasst ca. 2.000 Gipsabgüsse griechischer und römischer Skulpturen. Sie dient der universitären Lehre und Forschung und ist darüber hinaus als Museum zugänglich. Der Blick auf die Antike wird durch Sonderausstellungen zur modernen Kunst erweitert. *The collection belonging to Berlin's Free University contains some 2,000 plaster casts of Greek and Roman sculptures. Apart from serving the purposes of university teaching and research, it is also open to the public as a museum. Links with Antiquity are illustrated by special exhibitions of modern art.*



Im Original nur in Rom zu sehen: Die Laoköon-Gruppe



Eine Rekonstruktion antiker Bemalung: Augustus in einer Reihe römischer Porträts



Ein kolorierter Abguss nach einer römischen Bronze des 1. Jahrhunderts n. Chr.
 Fotos: David Ausserhofer



Bröhan-Museum

Die Bestände des international ausgerichteten Spezial- und Epochenmuseums für Jugendstil, Art Deco und Funktionalismus (1889–1939) gliedern sich in zwei Hauptgebiete: Kunsthandwerk und Bildende Kunst. Die Exponate werden als Raumensembles präsentiert. Wechselnde Sonderausstellungen. *This museum's international spectrum specializes in Jugendstil/Art Nouveau, Art Deco and Funktionalismus (1889–1939). The collection focuses on two main areas: decorative arts and painting. The works are presented in room ensembles and special exhibitions.*



Karl Hagemeister Mohnfeld, 1875
 Gouache auf Pappe
 Foto: Angela Bröhan



Vase mit Mohnblumen, um 1897
 Daum Frères & Cie, Nancy
 Foto: Martin Adam



Agathon Léonard
 Danseuse au bracelet
 um 1900, Bronze
 Susse Frères, Paris
 Foto: Martin Adam



Gipsformerei

Die von Christian Daniel Rauch 1819 gegründete Gipsformerei der Staatlichen Museen zu Berlin befindet sich seit 1891 in Berlin-Charlottenburg. Sie ist weltweit eine der bedeutendsten Einrichtungen ihrer Art. Fast 7.000 originalgetreue plastische Kopien verschiedener Kulturepochen werden angeboten. *The Replica Workshop of Berlin's State Museums was founded by C. D. Rauch in 1819. It was relocated to its present home in Charlottenburg in 1891. As one of the world's most important institutions of its kind it contains almost 7,000 true-to-size copies of the original sculptures from a diversity of cultural epochs.*



Kronprinzessinnen
 von J. C. Shadow
 in der Formwerkstatt
 Foto: Bürgel Schelper



Gipsstückform eines Hermes
 GF 113 A
 Foto: Thomas Schelper



Modellhalle der Gipsformerei
 Foto: Thomas Schelper

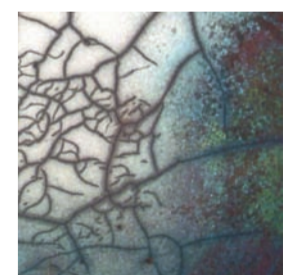


Keramik-Museum Berlin

Wechselnde Präsentationen zeigen Keramik aus dem deutschen Sprachraum in ihrer ganzen Vielfalt, vom ausgehenden 19. Jahrhundert bis zur Moderne. Das Keramik-Museum Berlin (KMB) residiert im ältesten erhaltenen Bürgerhaus Charlottenburgs. *Special exhibitions offer insights into the diversity of ceramics in the German-speaking area dating from the outgoing 19th century to the present. The museum resides in Charlottenburg's oldest surviving town house.*



Fayence-Tabakstopf von Hedwig Bollhagen, um 1928
 Steingutfabriken Velten-Vordamm



Glasurausschnitt einer Raku-Vase von Martin Mindermann Bremen 2000



Leuchter Majolika Werkstätten Cadinen 1920er Jahre

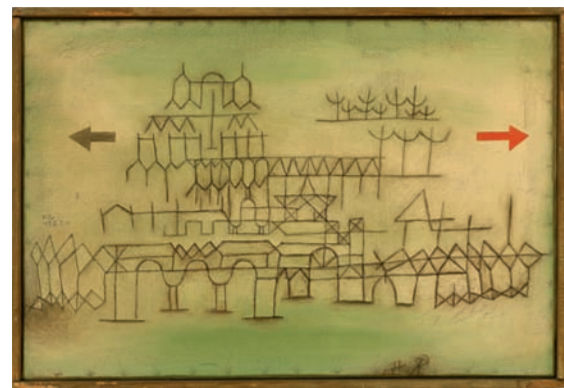


Steinzeugvase Reinhold & Co., Bunzlau Anfang 20. Jahrhundert
 Fotos: Heinz-J. Theis



Museum Berggruen

Die Sammlung besteht aus herausragenden Werken der klassischen Moderne und konzentriert sich vor allem auf vier bedeutende Künstler: Pablo Picasso, Paul Klee, Alberto Giacometti und Henri Matisse. Den Schwerpunkt bildet das Werk Picassos, das alle Facetten seines Schaffens repräsentiert. *This collection is dedicated to outstanding works of classic modern art with a special focus on the four major artists Pablo Picasso, Paul Klee, Alberto Giacometti and Henri Matisse. The main emphasis is on works by Picasso reflecting all the facets of his art.*



Paul Klee
Palast im Vorübergehn, 1928
© VG Bild-Kunst, Bonn 2008



Pablo Picasso
Der gelbe Pullover, 1939
© Succession Picasso / VG Bild-Kunst, Bonn 2008
Fotos: Jens Ziehe



Museum Charlottenburg-Wilmersdorf

Das Museum widmet sich mit Ausstellungen der Regional- und Alltagsgeschichte des Bezirks sowie ausgewählten Aspekten der Berliner Kulturgeschichte. Im Archiv sind rund 50.000 historische Fotos, 3.000 Objekte aus dem Alltagsleben sowie historische Karten und Pläne versammelt. *The museum's exhibitions are dedicated to the regional and everyday history of the district as well as certain aspects of Berlin's cultural history. The archive contains around 50,000 historical photographs, 3,000 objects from everyday life and a collection of historical maps and plans.*



Terrakotta-Schale aus der Tonwarenfabrik March, ca. 1865
Foto: Klaus-Dietrich Schulz



Aus der Fotoserie des Berliner Ehepaars Wagner, das sich von 1900-1945 fast jedes Jahr vor dem Weihnachtsbaum abgelichtet hat. (Fotos von 1900, 1915 und 1917)
Die Fotos brachten dem Museum 1997 den Eintrag in das Guinness Buch der Rekorde ein für die »Entdeckung der ungewöhnlichsten Foto-Chronik«.



Museum für Vor- und Frühgeschichte

Die größte überregionale Sammlung zur Archäologie der Alten Welt gibt einen Überblick der europäischen Kulturgeschichte von der Altsteinzeit bis zum Mittelalter. Sie umfasst Bestände aus dem Kaukasus und Heinrich Schliemanns Sammlung trojanischer Altertümer. *The Museum of Prehistory and Early History contains the largest, supra-regional archaeological collection on the ancient world and provides extensive insights into European cultural history from the Old Stone Age to the Middle Ages. It includes objects from the Caucasus and Heinrich Schliemann's collection of artefacts from ancient Troy.*



Goldener Hut
Fundort unbekannt
12.-9. Jahrhundert v. Chr.
Foto: Claudia Plamp

Gläserner Rüsselbecher
Grabfund von Nettersheim, NRW
1. Hälfte 7. Jahrhundert n. Chr.
Foto: Klaus Göken



Bronzener Brustpanzer
Grabfund von Stična, Slowenien
um 600 v. Chr.
Foto: Klaus Göken



Naturwissenschaftliche Sammlung

Die Sammlung des Stadtmuseums Berlin zeigt biologische und geologische Sonderausstellungen zur Naturgeschichte und Stadtökologie Berlins. Präsentiert werden historische Fakten und aktuelle Forschungsergebnisse in Inszenierungen, die auch Familien mit Kindern ansprechen. *The collection belonging to the Berlin City Museum stages special exhibitions highlighting biological and geological aspects of Berlin's natural history and urban ecology. The interesting presentations integrate historical facts and current research results in ways that also appeal to families and children.*



Wanderfalk, Tierpräparat
Foto: Michael Setzpfand



Ausstellung: »Eier, Hasen, Frühlingsboten«
Foto: Beate Witzel



Fossilien aus dem Berliner Geschiebe
Foto: Beate Witzel

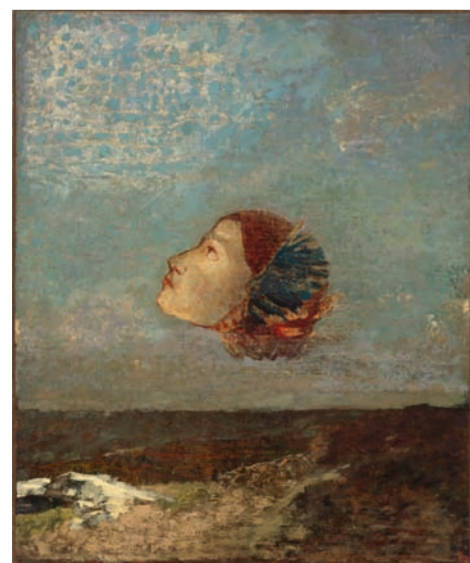


Sammlung Scharf-Gerstenberg

Die Geschichte der fantastischen Kunst wird mit über 250 hochkarätigen Werken nachgezeichnet. Im Zentrum stehen der Surrealismus und seine Vorläufer wie der französische Symbolismus. Das Spektrum der Künstler reicht von Piranesi, Goya und Redon bis zu Dalí, Magritte, Max Ernst und Dubuffet. *This collection traces the history of Fantasy Art with over 250 of the finest works. The main focus is on Surrealism and its forerunners, such as French Symbolism. The spectrum of artists ranges from Piranesi, Goya and Redon to Dalí, Magritte, Max Ernst and Dubuffet.*



Max Ernst
Der Triumph der Liebe / falsche Allegorie, 1937
© VG Bild-Kunst, Bonn 2008



Odilon Redon
Hommage à Goya um 1895
© VG Bild-Kunst, Bonn 2008
Fotos: Roman März



Schloss Charlottenburg

Berlins größte ehemalige Hohenzollernresidenz ist ein Museumsschloss von Weltrang. Prachtvolle Innenräume, kunsthistorische Meisterwerke und stimmungsvolle Gartenanlagen bieten einen unvergesslichen Einblick in die brandenburg-preußische Hofkultur vom 17. bis 20. Jahrhundert. *Berlin's largest former Hohenzollern residence is a palace museum of international rank. Splendid interiors, art historical masterpieces and atmospheric gardens offer unforgettable insights into the courtly life of Brandenburg-Prussia from the 17th to 20th century.*



Altes Schloss, Porzellankabinett



Antoine Pesne
Friedrich der Große, um 1745



Joseph Grassi
Königin Luise von Preußen, 1802



Neuer Flügel, Goldene Galerie

Fotos: SPSG



Villa Oppenheim

Die Villa Oppenheim ist ein Ausstellungshaus für Gegenwartskunst. In den großzügigen, hellen Räumen der im Neorenaissancestil erbauten Villa werden internationale und Berliner Künstlerinnen und Künstler präsentiert. Der Eintritt ist frei. *The Villa Oppenheim is an exhibition venue for art of the present. The generous, light-filled spaces of the Neo-Renaissance style villa provide an ideal setting for the exhibitions of works by international and Berlin artists. Entrance is free of charge.*



Tacita Dean
Painted Kotsch Tree I, 2008 (Paint, damaged August Kotsch albumen print ca. 1875)
Foto: J. Littkemann

Hervé Graumann
Floor Patterns 2006
Installation
Foto: Villa Oppenheim



- Ausstellungen 2009**
Exhibitions 2009
- 30.1.–26.4.09
Mai bis Juli '09
Abguss-Sammlung Antiker Plastik
»Amor und Psyche: Eine Erzählung in zwölf Bildern«
»Ingrid Keller: Fotografien«
 - bis 11.1.09
Frühjahr '09
Bröhan-Museum
»Stimmungslandschaften – Gemälde von Walter Leistikow (1865–1908)«
»Henry van de Velde – Buchkunst«
 - ganzjährig
Gipsformerei
»Berlin in Gips 1790–1850. Werke aus der Gipsformerei und den Sammlungen der Staatlichen Museen zu Berlin« (in Zusammenarbeit mit der Senatskanzlei, Ausstellungsort: Rotes Rathaus)
 - bis 26.1.09
ab Feb. '09 im Laufe des Jahres
Keramik-Museum Berlin
»Steingutfabriken Velten-Vordamm«
»Die Königlichen Majolika-Werkstätten Cadinen«
»Im Zeichen der Ratte. Die Hamelner Töpferei«
»Kannenbäckerland – Steinzeug aus dem Westerwald«
»Friedrich Festersen's Kunsttöpferei Berlin 1909–22«
»Karl Scheid und Gerald Weigel«
 - ganzjährig
Museum Berggruen
»Picasso und seine Zeit« (Dauerausstellung)
Sonderausstellungen: siehe www.smb.museum
 - ab Sept. '09
Museum Charlottenburg-Wilmersdorf
»Häuser und Menschen am Kurfürstendamm«
 - bis 26. April '09
ab 27. April '09
16. Okt. '09
Museum für Vor- und Frühgeschichte
»Archäologie Alteuropas« (Dauerausstellung)
Wegen Vorbereitung auf den Umzug geschlossen
Wiedereröffnung der Dauerausstellung im Neuen Museum auf der Museumsinsel
 - 19.3.–19.4.09
ab Okt. '09
bis Jan. '10
Naturwissenschaftliche Sammlung
»Eier-Hasen-Frühlingsboten« (Osterausstellung)
»Berliner – nie allein zu Haus (un)heimliche Tiere in Haus und Garten«
 - ganzjährig
Sammlung Scharf-Gerstenberg
»Surreale Welten« (Dauerausstellung)
Sonderausstellungen: siehe www.smb.museum
 - 22.1.–7.3.09
29.10.09–25.1.10
Schloss Charlottenburg
»Papst Pius XII.« (Sonderausstellung der Vatikanischen Museen Rom)
»Cranach und die Renaissance in Berlin« (Sonderausstellung)
 - bis 15.2.09
21.2.–26.4.09
30.8.–25.10.09
Villa Oppenheim
Tacita Dean »In My Manor«
Sammlung Paviot, Paris – Fotografie
Perti Kekarainen – Fotografie